



PLÁN FINANCOVÁNÍ OBNOVY VODOVODŮ A KANALIZACÍ V MAJETKU STATUTÁRNÍHO MĚSTA ZLÍN NA OBDOBÍ 2014-2023

1. AKTUALIZACE V ROCE 2018
NA OBDOBÍ 2018 - 2027

2. AKTUALIZACE V ROCE 2019
NA OBDOBÍ 2019 - 2028

Zpracovatel:

Vodohospodářský rozvoj a výstavba a.s., zkráceně VRV a.s.
se sídlem Nábřežní 4, 150 56 Praha 5



BŘEZEN 2019

OBSAH

OBSAH	2
1. VLASTNÍK VODOVODU A KANALIZACE	3
2. PROVOZOVATEL VODOVODU A KANALIZACE	3
3. ÚČEL A CÍL PLÁNU	4
3.1 VŠEOBECNÉ POŽADAVKY	4
3.2 LEGISLATIVNÍ POŽADAVKY	4
4. STRUČNÝ PŘEHLED VODOHOSPODÁŘSKÉHO MAJETKU	5
4.1 VODOVODY	5
4.2 KANALIZACE	6
4.2.1 <i>Kanalizace bývalý Baťův areál</i>	7
4.2.2 <i>ČOV Zlín Salaš</i>	8
5. ZHODNOCENÍ STAVU VODOHOSPODÁŘSKÉHO MAJETKU	8
5.1 KRITÉRIA HODNOCENÍ STAVU	8
5.2 STATISTICKÉ HODNOCENÍ VODOVODNÍ SÍTĚ	8
5.2.1 <i>Použité materiály na vodovodní potrubí</i>	8
5.2.2 <i>Stáří vodovodní sítě</i>	9
5.2.3 <i>Zastoupení dimenzí vodovodního potrubí</i>	9
5.2.4 <i>Opotřebení a životnost vodovodního potrubí</i>	10
5.3 STATISTICKÉ HODNOCENÍ KANALIZACÍ	10
5.3.1 <i>Použité materiály na kanalizační potrubí (mimo Baťův areál)</i>	11
5.3.2 <i>Stáří kanalizační sítě (mimo Baťův areál)</i>	11
5.3.3 <i>Zastoupení dimenzí kanalizačního potrubí (mimo Baťův areál)</i>	12
5.3.4 <i>Opotřebení a životnost kanalizačního potrubí (mimo Baťův areál)</i>	13
5.3.5 <i>Kanalizace bývalý Baťův areál</i>	13
5.4 STATISTICKÉ HODNOCENÍ STAVEB A OBJEKTŮ	14
6. PLÁN FINANCOVÁNÍ OBNOVY	14
7. ZÁVĚRY	15
8. PŘÍLOHY	16

1. VLASTNÍK VODOVODU A KANALIZACE

Právnícká osoba:

Název: Statutární město Zlín
Sídlo: náměstí Míru 12, 760 01 Zlín
Identifikační číslo: 00283924
Statutární orgán: Zastupitelstvo města

2. PROVOZOVATEL VODOVODU A KANALIZACE

Právnícká osoba:

Název: MORAVSKÁ VODÁRENSKÁ, a.s.
Sídlo: Tovární 41, 772 00 Olomouc
Pracoviště Zlín - Tř. T. Bati 383, 760 49 Zlín
Identifikační číslo: 61859575
Statutární orgány: Dozorčí rada a Představenstvo společnosti

**1. aktualizace Plánu obnovy byla schválena Zastupitelstvem města
Zlína dne 17. 5. 2018 pod č. j. 3/25Z/2018**

**2. aktualizace Plánu obnovy byla schválena Zastupitelstvem města
Zlína dne 25. 4. 2019 pod č. j. 6/4Z/2019**

7. 5. 2018

Datum

Razítko

Podpis

3. ÚČEL A CÍL PLÁNU

3.1 Všeobecné požadavky

Plán financování obnovy vodovodů a kanalizací (dále jen „PFO“) slouží vlastníkovvi při plánování obnovy jeho stávajícího vodohospodářského majetku a koordinaci stavební činnosti v oblasti vodního hospodářství. Základním kritériem pro hodnocení stupně opotřebenív vodohospodářského majetku je jeho stáří a předpokládaná životnost jednotlivých zařízení.

Ekonomická část PFO obsahuje bilanci potřeb a zdrojů na jeho finanční krytív.

Hlavním cílem PFO je:

- zajistit nutnou obnovu pro stabilní a efektivní provozování vodohospodářského majetku vlastníka,
- zvýšit návratnost prostředků do vodohospodářského majetku vlastníka a
- zajistit nezbytnou udržitelnost vodohospodářského majetku vlastníka.

Při zpracování PFO se předpokládá úzká spolupráce vlastníka a provozovatele vodohospodářského majetku.

Na PFO je nutné pohlížet jako na analýzu potřeb vlastníka s cílem zajistit nezbytnou technickou i technologickou úroveň zařízení, která jsou předpokladem stabilního a efektivního provozování vodohospodářského majetku.

PFO je zaměřen na udržitelnost provozuschopného stavu stávajících zařízení, neřeší jeho rozvoj ani výstavbu.

3.2 Legislativní požadavky

Základním právním předpisem pro vypracování PFO je zákon č. 274/2001Sb., o vodovodech a kanalizacích pro veřejnou potřebu a o změně některých zákonů (zákon o vodovodech a kanalizacích (dále jen „ZVaK“), v platném znění.

Ustanovením § 8 odst. 1 ZVaK je Vlastníkovi dána povinnost:

„(1) Vlastník vodovodu nebo kanalizace je povinen zajistit jejich plynulé a bezpečné provozování, vytvářet rezervu finančních prostředků na jejich obnovu a dokládat jejich použití pro tyto účely.“

V ustanovení § 8 odst. 11 ZVaK je uvedeno, že: *„Vlastník vodovodu nebo kanalizace je povinen zpracovat a realizovat plán obnovy vodovodu a kanalizací, a to na dobu nejméně 10 kalendářních let. Obsah plánu financování obnovy vodovodu a kanalizací včetně pravidel pro jeho zpracování stanoví prováděcí předpis.“*

ZVaK zmíněným prováděcím předpisem je vyhláška Ministerstva zemědělství č. 428/2001 Sb., v platném znění, v jejímž ustanovení § 13 je uvedeno následující:

„(1) Obsahem plánu financování obnovy vodovodů a kanalizací je

- a) vymezení infrastrukturního majetku v členění podle vybraných údajů majetkové evidence v reprodukční pořizovací ceně vypočtené podle příloh č. 1 až 4 k této vyhlášce,*
- b) vyhodnocení stavu majetku vyjádřené v procentech opotřebenív,*
- c) uvedení teoretické doby akumulace finančních prostředků,*
- d) roční potřeba finančních prostředků a její krytív a*
- e) doklady o čerpání vytvořených finančních prostředků včetně faktur nebo jejich kopií.*

(2) Zpracování plánu podle odstavce 1 se provádí podle přílohy č. 18 k této vyhlášce.

(3) Aktualizace plánu podle odstavce 1 se provádí v kalendářním roce následujícím po kalendářním roce, kdy došlo ke změně hodnoty majetku vlastníka podle vybraných údajů majetkové evidence o více než 10 % hodnoty majetku uvedené v plánu financování obnovy, nejdéle však do 10 let od jeho zpracování, popřípadě od jeho poslední aktualizace. Každá provedená aktualizace je součástí původního plánu financování obnovy vodovodů a kanalizací.

(4) Plán financování obnovy vodovodů a kanalizací musí být zpracován tak, aby sloužil k vytváření rezervy finančních prostředků na obnovu vodovodů a kanalizací. Přehled o tvorbě a čerpání prostředků na obnovu, zpracovaný podle tabulky č. 4 v příloze č. 20 k této vyhlášce, ve vazbě na plán financování obnovy vodovodů a kanalizací v jednotlivých letech se dokládá v rámci porovnání podle § 36 odst. 5 zákona."

4. STRUČNÝ PŘEHLED VODOHOSPODÁŘSKÉHO MAJETKU

4.1 Vodovody

	Vodovod	Délka vodovodu celkem (km)	DN do 100 mm (km)	DN od 101-300 mm (km)	Materiál – kov (km)	Materiál – plast (km)
1	Přiluky Výpusta	0,7210		0,7210		0,7210
2	Vodovod Přiluky	0,1270	0,0320	0,0950	0,0950	0,0320
3	Prům.zóna Zlín-východ III.et.	0,8230		0,8230		0,8230
4	Vodovod Kostelec-Štípa	1,5660		1,5660	1,5660	
5	OS JS III. etapa	0,8700	0,8700		0,8700	
6	Zlín-Lazy	0,8910	0,1960	0,6950	0,8910	
7	Vod. Štípa Na Vrchách	0,3840	0,3840		0,3840	
8	Vodovod Kostelec ul Zlínská	2,2300	2,2300			2,2300
9	Vod. Zlín-U Majáku	0,4440	0,4440			0,4440
10	Zlín-Slanica	0,6170	0,6170			0,6170
11	ZTV Boněčko II	0,1130	0,1130		0,1130	
12	Kostelec-Jižní svah	1,1543	1,0323	0,1220	0,8193	0,3350
13	ZTV k RD Štípa-Žleby	0,4060	0,4060		0,4060	
14	OS Štípa-střed	1,3690	1,3690		1,0870	0,2820
15	Malenovice dům s chrán.byty	0,0900	0,0900			0,0900
16	Prům.zóna Zlín 1.část	0,1420	0,1420			0,1420
17	Prům.zóna Zlín-východ,II.et.	0,4250		0,4250		0,4250
18	Vodovod Přiluky pod farmou	0,1220	0,1220		0,122	
19	Vodovod Štákovy Paseky	1,1450	1,1450			1,1450
20	Vodovod Štípa III.et.	3,5510	3,5510		3,551	
21	Zlín-Lužkovice, prodl.vod. v ul. Na Gruntech	0,0430	0,0430			
	Celkem	17,2380	12,7860	4,4470	9,9043	7,2860

4.2 Kanalizace

	Kanalizace	Délka kanalizace celkem (km)	DN do 300 mm (km)	DN 301- 500 mm (km)	DN 501- 800 mm (km)	DN nad 800 mm (km)	Materiál – kamenina (km)	Materiál – beton (km)	Materiál – plast (km)	Materiál – jiné (km)
1	Odkanalizování 9+5 RD Zlín-Lámanisko	0,375	0,375						0,375	
2	Kanalizace Zlín - K Majáku	0,049	0,049						0,049	
3	OS JS III et., 1. st., splaš. kanalizace	1,574	1,448	0,126					1,574	
4	Odka.byť.domu Zlín- K Majáku	0,080	0,075						0,075	
5	Kanalizace Zlín-Ostrá Horka	1,350	1,347						1,347	
6	Zlín, ul. Kotěrova	0,020	0,024						0,024	
7	Kanalizace - bývalý Baťův areál Zlín	17,730	6,725	5,605	2,630	2,765		14,960	0,000	2,765
8	Mladcová, rekonstrukce kanalizace U hřiště	0,100	0,055	0,048				0,104		
9	Kanalizace splašková Podlesí	0,270	0,266						0,266	
10	Přiluky-Výpusta, I.a II.et.splašková	1,165	0,357	0,808					1,165	
11	Zlín-Přiluky	0,030	0,029						0,029	
12	Kanalizace Přiluky (napojení na DN 500)	0,100	0,098				0,098			
13	Přiluky-Pod farmou	0,130	0,128					0,128		
14	Kanalizace jedn. Zlín- Jaroslavice	2,230	2,216	0,009			0,220		2,005	
15	Kanalizace Kudlov- Rybničky I. a II. etapa	0,820	0,820						0,820	
16	Kudlov- Rybničky, 1.et.,stoka A, výtlak V	0,385	0,385				0,097	0,288		
17	Kanalizace Kudlov 1.et.,2.et., přípojky	0,308	0,308						0,308	
18	Zlín-Chlum, kan.splašková	0,300	0,297						0,297	
19	Louky III. et.	1,360	1,359				1,141		0,218	
20	Kanalizace Louky u koupaliště	0,310	0,310				0,310			
21	Kanalizace Podhoří	0,420	0,046	0,050	0,320			0,370		0,046
22	Kanalizace Mladcová- západ	1,565	1,565						1,565	
23	Zlín-Mladcová-Úlehla	0,130	0,126				0,096		0,030	
24	Kanalizace splaš.- Mladcová	0,330	0,326				0,326			
25	Kostelec-Jižní svah	1,441	1,441						1,441	
26	Kanalizace Zlín, Kostelec-U Rusavy	0,060	0,064						0,064	

	Kanalizace	Délka kanalizace celkem (km)	DN do 300 mm (km)	DN 301- 500 mm (km)	DN 501- 800 mm (km)	DN nad 800 mm (km)	Materiál – kamenina (km)	Materiál – beton (km)	Materiál – plast (km)	Materiál – jiné (km)
27	Kostelec propoj Za humny-Zlínská na Lešenskou	0,140	0,139					0,105	0,035	
28	Kanalizace Štípa III. et., větev D	0,911	0,323	0,588					0,911	
29	ZTV k RD Štípa- Vrchy, ul. Pod Bobřím	0,131	0,079	0,052				0,131		
30	OS Štípa-střed, vod., kanalizace	0,833	0,739	0,094				0,833		
31	Kanalizace Zlín- Štípa, lok. U Doleček	0,090	0,085	0,000					0,085	
32	Kanalizace Štípa III.et.	2,200	1,214	0,800	0,175	0,011			2,200	
33	Štípa-stoka S,S1 kanal.jednotná	0,160	0,161						0,161	
34	Štípa.Žleby- kanal.splašková	0,670	0,670					0,670	0,000	
35	Zlín-Štípa, Mariánské nám.	0,280	0,279					0,000	0,279	
36	Př.: Salaš-kanalizace jv.části obce	0,070			0,072			0,016	0,028	0,028
37	PR: Kanalizace a ČOV Zlín-Salaš	0,510	0,513						0,513	
38	Prům.zóna Zlín- východ, III. et.	0,845	0,297	0,548					0,845	
39	Prodlouž.kan.sběrače do Želech.a Luž.	0,906		0,887		0,019			0,887	0,019
40	Prům.zóna Zlín- východ 1. část	0,150	0,153						0,153	
41	Prům.zóna Zlín- východ,prodl.kom.- II.et.	0,130	0,131						0,131	
42	Kanalizace Klečůvka	1,673	1,673						1,387	0,286
43	ZTV k RD Boněcko	0,380	0,380				0,380			
44	Místní část Veliková	6,675	6,227	0,448					6,675	
45	Ulice Zámecká, Zlín- Štípa	1,402	0,421	0,981					1,402	
46	Místní část Klečůvka (jednotná kanalizace původní)	1,760	1,000	0,591	0,169			1,760		
47	Místní část Kostelec (jednotná kanalizace původní)	8,952	5,157	3,510	0,286		0,186	7,813	0,953	
	Celkem	61,472	39,880	15,145	3,652	2,795	2,854	27,178	28,297	3,144

4.2.1 Kanalizace bývalý Bařův areál

Areál Svit Zlín (Bařův areál) je rozdělen řekou Dřevnicí na levobřežní a pravobřežní část (tzv. areál Rybníky). Kanalizace v tomto areálu je napojena na městský sběrač jednotné kanalizační soustavy vedený na čistírnu odpadních vod v Malenovicích.

4.2.2 ČOV Zlín Salaš

Jedná se o biologickou čistírnu odpadních vod (ČOV) typu MONOBLOK-T s kapacitou 77,7 m³/den a 22,2 kg BSK₅/den, s přerušovanou činností (SBR) doplněnou o třetí stupeň čištění – pískovou filtraci. ČOV je tvořena čtyřmi nádržemi – vyrovnávací nádrží, SBR reaktorem, kalojemem a akumulací čisté vody.

5. ZHODNOCENÍ STAVU VODOHOSPODÁŘSKÉHO MAJETKU

5.1 Kritéria hodnocení stavu

Pro vodovodní a kanalizační síť byla rozhodujícím kritériem pro hodnocení jejich stavu zvolena tzv. meziroční změna opotřebení, která byla stanovená dle následujícího vzorce:

$$\text{Meziroční změna opotřebení} = 100 / \text{životnost (\%)}$$

Toto zjednodušení výpočtu vychází z předpokladu, že každý rok se řad opotřebí nepřímo úměrně ke své životnosti. Čím větší je životnost sítě, tím menší je její roční opotřebení.

Tabulka: Předpokládaná životnost vodohospodářského majetku

materiál potrubí	Vodovody a kanalizace	
	Zkratka	předpokládaná životnost (let)
ocel	OC	40
litina	LT	90
sklolaminát	SL	35
polyetylen, lineární polyetylen LPE, rozvětvený polyetylen rPE	PE LPE rPE	60
polyvinylchlorid	PVC	60
beton	BE	35
kamenina	KAM	110
eurokamenina	EUK	110
železobeton	ŽB	60
ČOV		40

5.2 Statistické hodnocení vodovodní sítě

Pro potřeby PFO bylo hodnoceno celkem 21 úseků vodovodů pro veřejnou potřebu, které jsou ve vlastnictví města Zlín. Celková délka hodnocených úseků vodovodů činí 17,23 km (prodloužení o 1 úsek v délce 43 m).

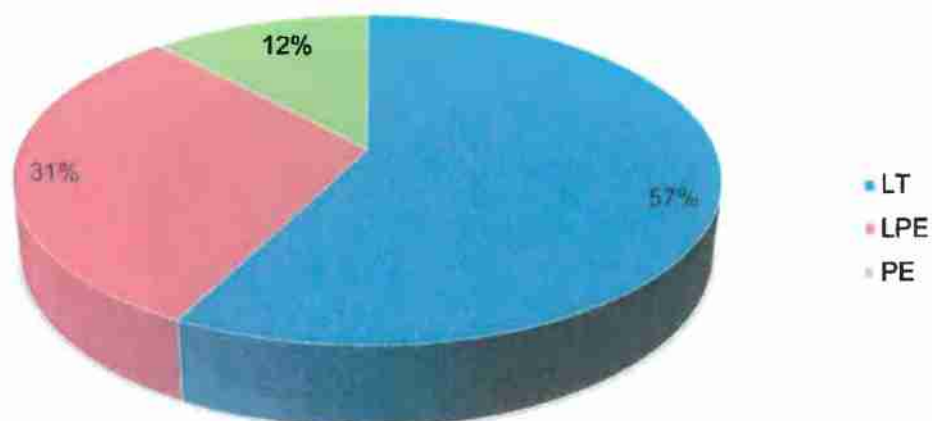
Výsledná tabulka hodnocení vodovodní sítě je přílohou č. 1 tohoto dokumentu.

5.2.1 Použité materiály na vodovodní potrubí

Téměř 57% vodovodní sítě ve vlastnictví města Zlín je vybudováno z litiny. Litina obyčejná (šedá) je kvalitní, běžně používaný materiál. Nově se používá litina tvárná, což je progresivní materiál, vyznačující se dlouhou životností (až 110 let) a odolností proti namáhání.

Plasty, tedy v případě vodovodní sítě ve vlastnictví města Zlín polyetylen či lineární polyetylen, jsou ve vodárenství používány již od 80. let 20. století. Tyto materiály tvoří celkem 43% vodovodní sítě ve vlastnictví města Zlín.

Graf 1: Zastoupení materiálů u vodovodního potrubí

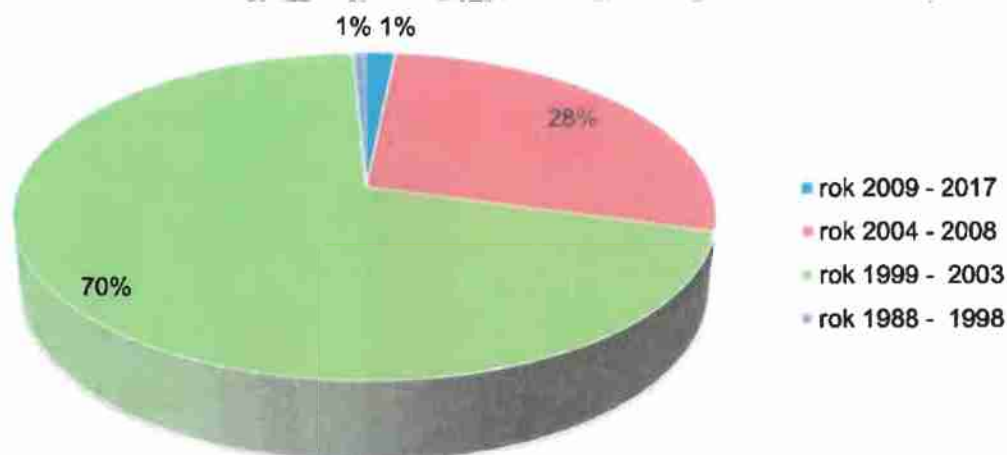


5.2.2 Stáří vodovodní sítě

Nejstarší část vodovodní sítě ve vlastnictví města Zlín pochází z roku 1988. Sít', jako celek, je relativně „mladá“, a vzhledem k použitým materiálům, kdy v prvních etapách výstavby vodovodu ve městě byla používána litina, lze předpokládat její delší životnost.

Největší část vodovodní sítě ve vlastnictví města Zlín, cca 70%, byla vybudována v letech 1999 – 2003.

Graf 2: Stáří vodovodní sítě

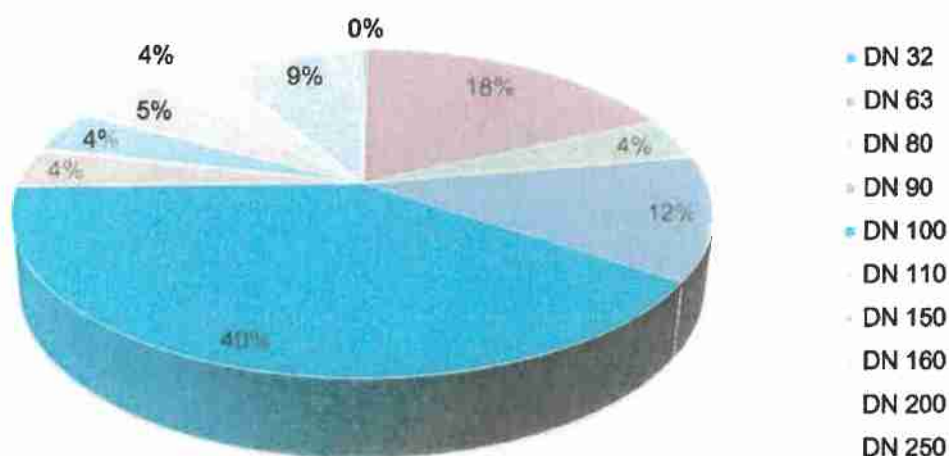


5.2.3 Zastoupení dimenzí vodovodního potrubí

Dimenze (průměr) potrubí vodovodní sítě ve vlastnictví města Zlín se pohybuje v rozmezí od 32 až do 250 mm, přičemž největší dimenze jsou použity pro přívodní a hlavní rozvodné řady, menší pak pro běžné uliční řady. Zastoupení dimenzí je dáno hydraulickými poměry a odběrem pitné vody.

V případě rozšiřování sítě v okrajových částech města vzniká při rekonstrukcích stávajících řadů potřeba dimenze zvyšovat nebo zokruhovat řady, aby byl zajištěn dostatečný průtok. Tato skutečnost s sebou může nést zvýšené finanční nároky.

Graf 3: Zastoupení dimenzí vodovodního potrubí

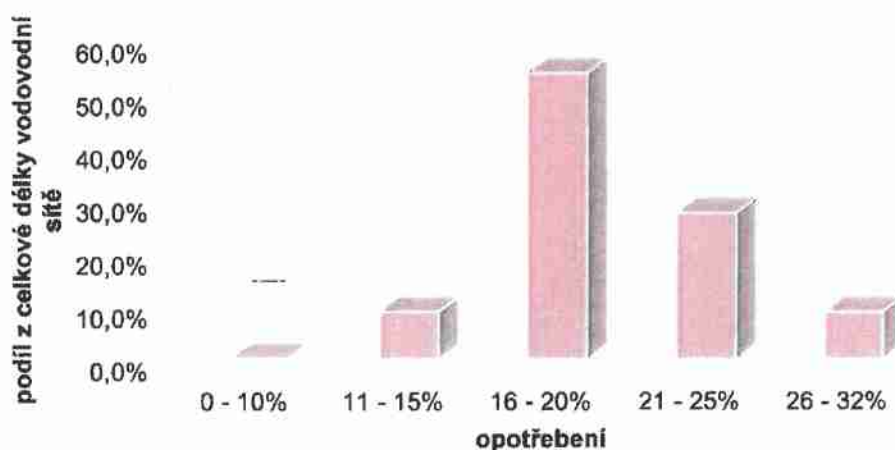


5.2.4 Opatření a životnost vodovodního potrubí

Opatření vodovodního potrubí je vypočteno jako podíl skutečné doby používání vodovodního potrubí a předpokládané doby jeho životnosti. Čím novější je vodovodní řad a čím kvalitnější použitý materiál, tím je opotřebení vodovodu menší.

Váženým průměrem bylo vypočteno celkové opotřebení vodovodních řadů ve vlastnictví města Zlín na **22%**. Znamená to, že vodovodní síť je jako celek na začátku své průměrné životnosti. Průměrná životnost stanovená váženým průměrem pro celou vodovodní síť ve vlastnictví města Zlín dle teoretické životnosti jednotlivých materiálů je **77 let**.

Graf 4: Opatření vodovodního potrubí



5.3 Statistické hodnocení kanalizací

Pro potřeby PFO bylo hodnoceno celkem **46** úseků kanalizací pro veřejnou potřebu, které jsou ve vlastnictví města Zlín a mimo Baťův areál. Celková délka těchto hodnocených úseků kanalizací činí **téměř 44 km** (*prodloužení o 4 úseky v délce 18 789,08 m*).

Výsledná tabulka pro kanalizační síť je přílohou č. 2 tohoto dokumentu.

Zcela zvlášť pak byla hodnocena kanalizace v bývalém Baťově areálu o celkové délce **17,73 km**.

Výsledná tabulka pro kanalizační síť v Baťově areálu je přílohou č. 3 tohoto dokumentu.

5.3.1 Použité materiály na kanalizační potrubí (mimo Baťův areál)

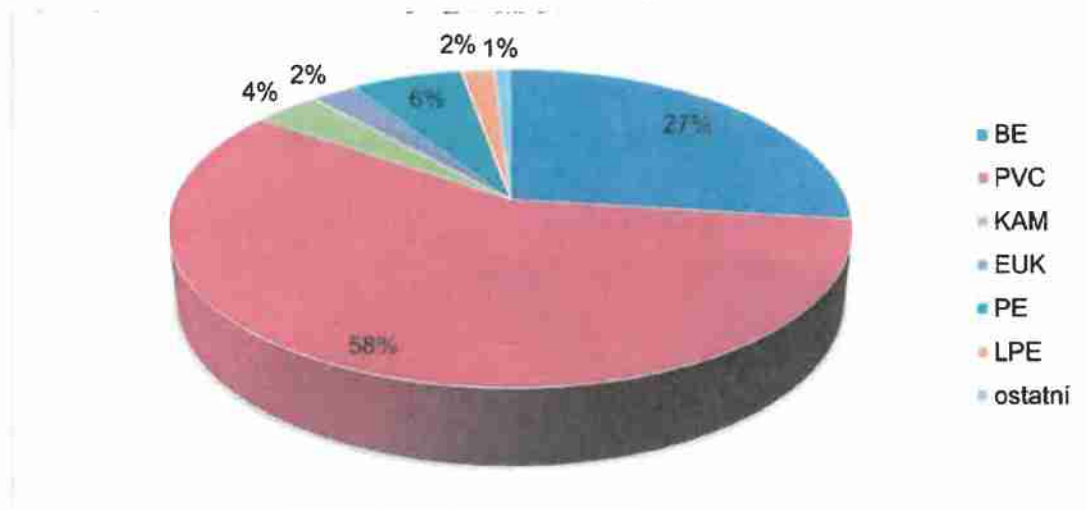
Přibližně 58% kanalizační sítě ve vlastnictví města Zlín je vybudováno z polyvinylchloridu (PVC). Nové trouby z molekulárně orientovaného PVC jsou mimořádně pevné a odolné a mají životnost až 60 let.

Z betonu je cca 27% kanalizační sítě ve vlastnictví města Zlín. V minulosti byl tento materiál hojně používán, bohužel jeho kvalita nebyla vždy dobrá. Vlivem agresivní odpadní vody je potom životnost betonu výrazně kratší než předpokládaná (35 let), objevují se praskliny, kaverny či poruchy hrdel.

Polyethylen tvoří 6% kanalizační sítě ve vlastnictví města Zlín. Polyethylen (PE) se díky svým vlastnostem stal v posledních letech nejpoužívanějším materiálem pro výstavbu tlakových kanalizací, a to díky svým dobrým fyzikálním vlastnostem a možnosti svařování, což se mezi různými způsoby spojování ukázalo jako nejbezpečnější řešení.

Kamenina tvoří 4% kanalizační sítě ve vlastnictví města Zlín. Kamenina je vypálená ze směsi keramických jíílů a šamotu, na povrchu opatřena slinutým barevným střepek (glazura), čímž odolává agresivním vlivům a má dlouhou životnost (až 110 let).

Graf 5: Zastoupení materiálů u kanalizačního potrubí (mimo Baťův areál)

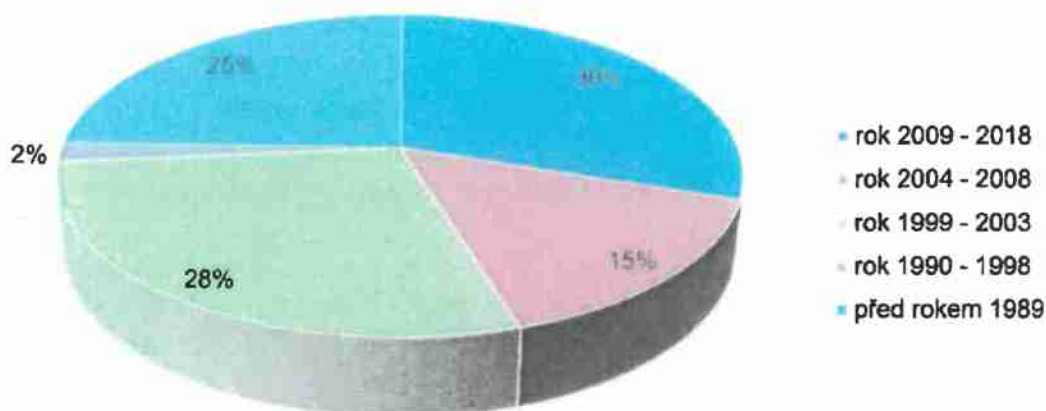


5.3.2 Stáří kanalizační sítě (mimo Baťův areál)

Jednotné kanalizace v místních částech města Zlín - Klečůvka a Kostelec, které byly zlegalizovány a „nově“ převzaty do vlastnictví města Zlín, byly postaveny v 60. – 80. letech 20. století, s výjimkou nejstaršího úseku kanalizace (stoka A33 – úsek 1 jednotné kanalizace v místní části Kostelec), který byl dle dostupných údajů vybudován již v roce 1927. Betonové úseky těchto kanalizací jsou již za hranici své životnosti, čímž se výrazně navyšuje potřeba finančních prostředků na jejich obnovu.

Největší část kanalizační sítě ve vlastnictví města Zlín, cca 30 %, byla vybudována v posledních deseti letech. Další významná část kanalizace (cca 28 %) byla vybudována v letech 1999 – 2003.

Graf 6: Stáří kanalizační sítě (mimo Baťův areál)

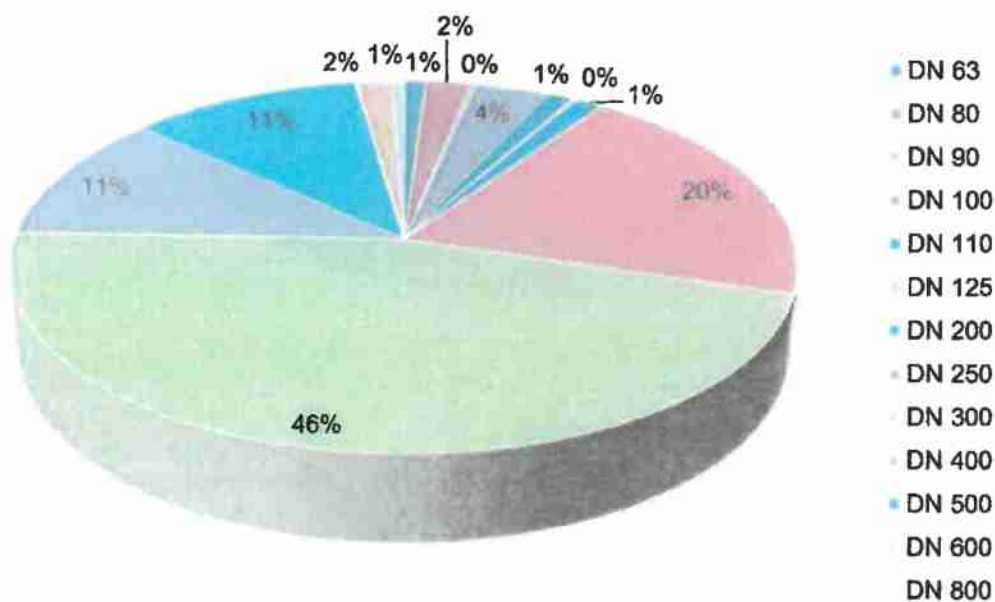


5.3.3 Zastoupení dimenzí kanalizačního potrubí (mimo Baťův areál)

Dimenze (průměr) potrubí kanalizační sítě se pohybuje v rozmezí od 63 až do 820 mm, přičemž největší dimenze jsou použity pro hlavní stoky, menší pak pro uliční větve. Zastoupení dimenzí je dáno hydraulickými poměry a odtokem odpadních vod.

V případě rozšiřování sítě v okrajových částech města vzniká při rekonstrukcích stávajících stok potřeba dimenze zvyšovat nebo zokružovat stoky, aby byl zajištěn dostatečný průtok. To s sebou může nést zvýšené finanční nároky.

Graf 7: Zastoupení dimenzí kanalizačního potrubí (mimo Baťův areál)

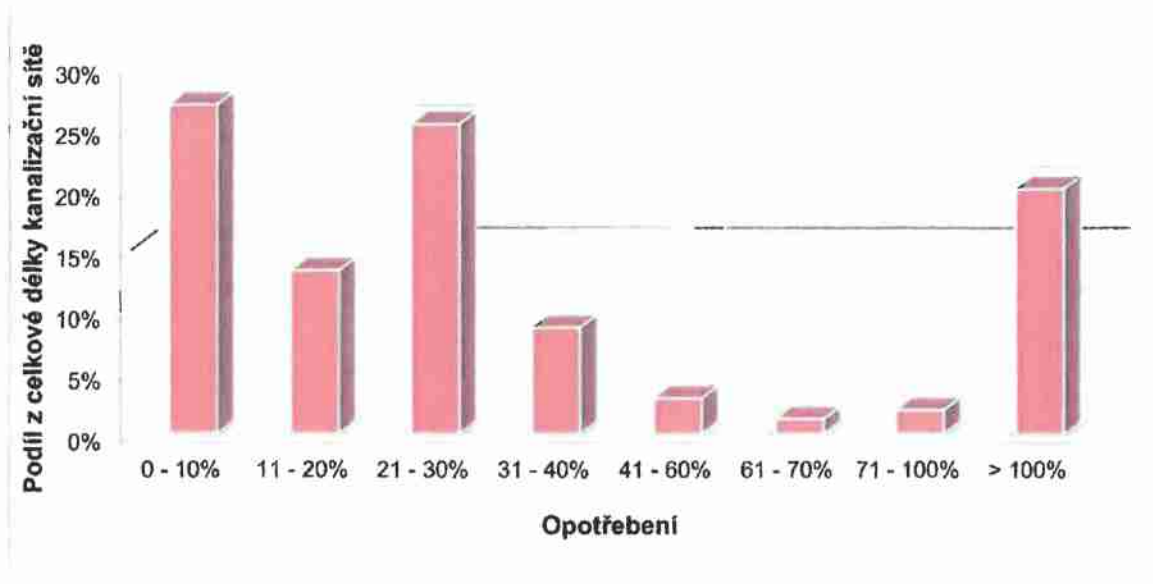


5.3.4 Opotřebení a životnost kanalizačního potrubí (mimo Baťův areál)

Opotřebení je vypočteno jako podíl skutečné doby používání kanalizačního potrubí a předpokládané (teoretické) doby životnosti kanalizačního potrubí. Čím je novější stoka a čím kvalitnější materiál, tím je opotřebení kanalizace menší.

Váženým průměrem bylo vypočteno celkové opotřebení kanalizačních řadů ve vlastnictví města Zlín (mimo Baťův areál) na **41 %**. Znamená to, že kanalizační síť ve vlastnictví města Zlín je jako celek téměř v polovině své průměrné životnosti. Průměrná životnost stanovená váženým průměrem pro celou kanalizační síť ve vlastnictví města Zlín dle teoretické životnosti jednotlivých materiálů je **57 let**.

Graf 8: Opotřebení kanalizačního potrubí (mimo Baťův areál)



5.3.5 Kanalizace bývalý Baťův areál

Kanalizační síť na levém břehu v Baťově areálu byly převážně budovány v rámci rozvoje firmy Baťa začátkem čtyřicátých let minulého století. Kanalizace na pravém břehu byly zbudovány převážně na konci čtyřicátých a začátkem padesátých let minulého století. Celá tato kanalizační síť byla budována postupně s výstavbou celého Baťova areálu v období od roku 1920 až do roku 2008.

Kanalizace byly budovány převážně jako betonové, později železobetonové.

Statutární město Zlín nabylo kanalizaci do majetku v roce 2009 Kupní smlouvou o převodu nemovitostí – infrastruktury ze dne 16. 10. 2008.

Vzhledem k tomu, že předpokládaná průměrná životnost kanalizace v areálu byla stanovena dle použitého materiálu na **39 let**, bylo % opotřebení této kanalizace odhadnuto na **74%** s tím, že během následujících deseti let je potřeba počítat s celkovou rekonstrukcí kanalizací v předmětném areálu ve výši nákladů srovnatelných s hodnotou tohoto majetku.

V letech 2013 – 2017 byla realizována obnova kanalizace v areálu ((u výkopových prací z plastů (nejčastěji PVC) nebo u bezvýkopových prací z textilních nebo sklolaminátových rukávců sycených pryskyřicí)), díky které se snížilo průměrné opotřebení kanalizace o **3%**, tedy na **71%**.

5.4 Statistické hodnocení staveb a objektů

Čistírna odpadních vod Salaš

Výstavba čistírny odpadních vod (ČOV) byla dokončena v roce 2010. Stavebními objekty ČOV jsou provozní objekt, česle, dešťový oddělovač, lapák písku, mobilní kontejner, měrný Venturiho žlab, přípojka NN a pitné vody, provozní kanalizace a příjezdová komunikace.

Dle doporučení přílohy 18 vyhlášky č. 428/2001 Sb., v platném znění, byla stanovena průměrná životnost celé ČOV na **40 let**. Její stávající opotřebení je tedy **20 %**.

6. PLÁN FINANCOVÁNÍ OBNOVY

Potřeba finančních prostředků vychází ze skutečného stáří vodohospodářské infrastruktury ve vlastnictví města Zlín a jejího opotřebení. Dalším předpokladem je to, že vodohospodářská infrastruktura musí být obnovena tak, aby nedocházelo ke zhoršování jejího současného stavu.

Tabulka: Stav vodohospodářského majetku v roce 2019

majetek	průměrná životnost	průměrné opotřebení	meziroční změna opotřebení
vodovody	77 let	22 %	1,29 %
kanalizace (mimo Baťův areál)	57 let	41 %	1,77 %
kanalizace Baťův areál	39 let	71,2 %	2,56 %
ČOV	40 let	20 %	2,50 %

Pro výpočet roční potřeby finančních prostředků je třeba vypočítat teoretickou dobu akumulace prostředků dle přílohy 18 vyhlášky č. 428/2001 Sb., v platném znění:

$$\text{Teoretická doba akumulace prostředků} = \text{životnost}/100 * (100 - \text{opotřebení v \%})$$

Známe – li teoretickou dobu akumulace prostředků, pak lze jednoduchým vynásobením vypočítat roční potřebu finančních prostředků:

$$\text{Roční potřeba prostředků} = \text{celková hodnota majetku} / \text{teoretická doba akumulace prostředků}$$

majetek	celková hodnota majetku	teoretická doba akumulace prostředků	roční potřeba finančních prostředků
vodovody	60 153 tis. Kč	60 let	997 tis. Kč
kanalizace	276 260 tis. Kč	33 let	8 282 tis. Kč
kanalizace Baťův areál	180 588 tis. Kč	11 let	16 067 tis. Kč
ČOV	4 660 tis. Kč	32 let	146 tis. Kč

Celková potřeba finančních prostředků na desetileté období je pak 10ti-násobkem roční potřeby. Výsledky obsahuje závěrečná tabulka vypracovaná dle přílohy č. 18 k vyhlášce č. 428/2001 Sb., která je přílohou č. 4 tohoto dokumentu.

7. ZÁVĚRY

1. Zajištění potřebné obnovy, jako základní podmínky efektivního a stabilního provozování vodohospodářského majetku statutárního města Zlín vyžaduje roční objem finančních prostředků v optimální výši:
 - cca 1,66 % z hodnoty vodovodní sítě
 - cca 2,98 % z hodnoty kanalizační sítě (mimo Baťův areál)
 - cca 8,90 % z hodnoty kanalizační sítě v Baťově areálu
 - cca 3,13 % z hodnoty čistírny odpadních vod.
2. Při hodnotě majetku **521 666 tis. Kč** (*nárůst o 128 964 tis. Kč*) to ročně představuje vyčlenit na obnovu přibližně **25,492 mil. Kč** (*nárůst o cca 5,26 mil. Kč/rok*), z toho pro vodovody **997 tis. Kč** (*navýšení o 17 tis. Kč/rok*), pro kanalizaci mimo Baťův areál včetně ČOV **8,428 mil. Kč** (*navýšení o 5,178 mil. Kč/rok*) a pro kanalizaci v Baťově areálu **16,067 mil. Kč** (*nárůst o 0,067 mil. Kč/rok*), tedy většina peněz by měla být investována do kanalizační sítě. Je vhodné peníze uložit na speciálním účtu a zhodnocovat a tím naplňovat zákonnou povinnost vlastníka vodohospodářské infrastruktury vytvářet finanční rezervu na její obnovu.
3. Současným nájmem není tato částka dostatečně kryta (vodovod - 130 023 Kč bez DPH, kanalizace – 1 838 288 Kč bez DPH). Prozatím bude vlastník obnovovat svou vodohospodářskou infrastrukturu v množství alespoň **přijatého nájemného**, zbytek bude realizován až dle investičních možností, případných dotací apod.
4. Při zachování stávajícího množství fakturované pitné vody (cca 64 tis. m³ za cenu 38,61 Kč/m³ bez DPH) a odpadní vody (cca 710 tis. m³ za cenu 37,64 Kč/m³ bez DPH) by promítnutí do ceny představovalo:
 - **13,55 Kč/m³** do vodného na tvorbu investičních prostředků na obnovu vodovodů,
 - **9,28 Kč/m³** do stočného na tvorbu investičních prostředků na obnovu kanalizace mimo Baťův areál včetně ČOV,
 - **34,50 Kč/m³** do stočného na tvorbu investičních prostředků na obnovu kanalizace v Baťově areálu.
5. Stávající výše vodného by se musela zvýšit na úroveň **52,16 Kč/m³ bez DPH**. Stávající výše stočného by se v případě zajištění obnovy kanalizace mimo Baťův areál musela zvýšit na úroveň cca **46,92 Kč/m³ bez DPH** (součet ceny pro vodné a stočné **99,08 Kč/m³ bez DPH**), což by pro obyvatele v dotčené lokalitě bylo **nad hranicí sociální únosnosti** (*sociálně únosná cena pro Zlínský kraj v roce 2019 je 87,29 Kč/m³ bez DPH*).
6. Pokud by měla být finančními prostředky ze stočného pokryta i obnova kanalizace v Baťově areálu, musela by se cena pro stočné zvýšit na úroveň cca **72,14 Kč/m³ bez DPH** (součet ceny pro vodné a stočné **124,3 Kč/m³ bez DPH**), což by bylo pro obyvatele v dotčené lokalitě **výrazně nad hranicí sociální únosnosti**.
7. PFO se v souladu s vyhláškou č. 428/2001 Sb., v platném znění, aktualizuje v kalendářním roce následujícím po kalendářním roce, kdy došlo ke změně hodnoty majetku vlastníka podle vybraných údajů majetkové evidence o více než 10 % hodnoty majetku uvedené v plánu financování obnovy, nejdéle však do 10 let od jeho zpracování, popřípadě od jeho poslední aktualizace.

8. PFO i každou jeho aktualizaci schvaluje nejvyšší orgán vlastníka.
9. Doklady k realizaci plánu v jednotlivých letech po jeho zpracování tvoří porovnání podle § 36 odst. 5 zákona č. 274/2001 Sb., v platném znění, a seznam realizovaných akcí obnovy včetně finančních nákladů.

8. PŘÍLOHY

Příloha č. 1: Tabulka - Vyhodnocení vodovodní sítě

Příloha č. 2: Tabulka - Vyhodnocení kanalizační sítě mimo Baťův areál

Příloha č. 3: Tabulka – Vyhodnocení kanalizační sítě v Baťově areálu

Příloha č. 4: Tabulka PFO dle přílohy 18 vyhlášky č. 428/2001 Sb., v platném znění

Plán financování obnovy vodovodů a kanalizací

aktualizace: 2018

na období: **2019 - 2028**

1. Vlastník vodovodu nebo kanalizace:

A. Právnícká osoba:

Obchodní firma nebo název:

Statutární město Zlín

Sídlo:

náměstí Míru 12, 760 01 Zlín

Identifikační číslo, bylo-li přiděleno:

283924

Statutární orgán:

Zastupitelstvo města

2. Provozovatel:

Právnícká osoba:

Název:

MORAVSKÁ VODÁRENSKÁ, a.s.

Sídlo:

Tovární 41, 772 00 Olomouc

Pracoviště Zlín - Tř. T. Bati 383, 760 49 Zlín

Identifikační číslo:

61859575

Statutární orgány:

Dozorčí rada a Představenstvo společnosti

3. Míra odpovědnosti za obnovu majetku vodovodů a kanalizací vyplývající ze smlouvy podle § 8 odst. 2 zákona:

Vypracoval:

Materiál	Zkratka	ZIVOTNOST
ocel	OC	40
litina	LT	90
sklolaminát	SL	35
polyethylen	PE	60
polyvinylchlorid	PVC	60
lineární polyetylen	LPE	60
rozvětvený polyetylen	rPE	60
beton	BE	35
kamenina	KAM	110
eurokamenina	EUK	110
železobeton	ŽB	60

Zdroje vody a objekty na vod. síti	ZIVOTNOST
Vrt	40
Studna	80
Zářez	60
Zemní vodojem	80
Věžový vodojem	40
Čerpací stanice	40
Upravna vody	45

COV	ZIVOTNOST
COV	40

Identifikační číslo majetkové evidence	Název vodovodu / ulice	materiál (zkratka)	délka úseku (m)	DN (mm)	rok výstavby či rekonstrukce	teoretická životnost	konec životnosti	hodnota majetku dle VÚME (tis. Kč)	% opotřebení
"7213-635812-00283924-1/3"	Vodovod Přiluky - Výpusta, I. a II. Etapa	LPE	477,0	160	2002	60	2062	2 292,059	27
"7213-635812-00283924-1/3"	Vodovod Přiluky - Výpusta, I. a II. Etapa	LPE	244,0	160	2007	60	2067		18
"7213-635812-00283924-1/2"	Vodovod Přiluky - vodovodní řad	LT	95,0	150	2003	90	2093	411,345	17
"7213-635812-00283924-1/2"	Vodovod Přiluky - propojení k RD	PE	32,0	32	2003	60	2063		25
"7213-635812-00283924-1/1"	Průmyslová zóna Zlín - východ - III. Etapa - vodovod	LPE	587,0	160	2002	60	2062	2 616,317	27
"7213-635812-00283924-1/1"	Průmyslová zóna Zlín - východ - III. Etapa - vodovod	LPE	236,0	110	2002	60	2062		27
"7213-670138-00283924-1/3"	Vodovod Kostelec - Štípa	LT	641,0	200	2002	90	2092	6 742,637	18
"7213-670138-00283924-1/3"	Vodovod Kostelec - Štípa	LT	925,0	250	2002	90	2092		18
"7213-635561-00283924-1/1"	OS JS III. Etapa, 1. stavba - vodovod řad 1	LT	271,8	100	2000	90	2090	2 807,948	20
"7213-635561-00283924-1/1"	OS JS III. Etapa, 1. stavba - vodovod řad 2, 2-1	LT	598,2	80	2000	90	2090		20
"7213-635561-00283924-1/5"	Zlín - Lazy - zásobovací řad	LT	554,0	250	2001	90	2091	3 647,930	19
"7213-635561-00283924-1/5"	Zlín - Lazy - zásobovací řad	LT	141,0	150	2001	90	2091		19
"7213-635561-00283924-1/5"	Zlín - Lazy - zásobovací řad	LT	196,0	100	2001	90	2091		19
"7213-670146-00283924-1/2"	Propojení vodovod Štípa - lokalita v Dolečk - Na Vrchách	LT	384,0	100	2000	90	2090	1 279,872	20
"7213-670138-00283924-1/1"	Vodovod Kostelec - ul. Zlínská	LPE	371,0	63	2004	60	2064	6 376,040	23
"7213-670138-00283924-1/1"	Vodovod Kostelec - ul. Zlínská	LPE	902,0	90	2004	60	2064		23
"7213-670138-00283924-1/1"	Vodovod Kostelec - ul. Na Rusavě	LPE	810,0	90	2004	60	2064		23
"7213-670138-00283924-1/1"	Vodovod Kostelec - ul. Kamenitá	LPE	147,0	90	2004	60	2064		23
"7213-635561-00283924-1/2"	Vodovod Zlín - U Majáku - Řad A	PE	18,0	63	2003	60	2063	1 025,640	25
"7213-635561-00283924-1/2"	Vodovod Zlín - U Majáku - Řad C	PE	16,0	63	2003	60	2063		25
"7213-635561-00283924-1/2"	Vodovod Zlín - U Majáku - Řad D	PE	84,0	63	2003	60	2063		25
"7213-635561-00283924-1/2"	Vodovod Zlín - U Majáku - Řad E	PE	208,0	63	2003	60	2063		25
"7213-635561-00283924-1/2"	Vodovod Zlín - U Majáku - Řad "ul. Pod Tlustou"	PE	118,0	63	2003	60	2063		25
"7213-635561-00283924-1/4"	Zlín - Slanica - inž. sítě SO 01	LPE	617,0	63	2005	60	2065	1 493,140	22
"7213-670146-00283924-1/1"	ZTV k RD Boněčko II. - vodovod	LT	113,0	100	2004	90	2094	376,628	16
"7213-670138-00283924-1/2"	OS Zlín - Kostelec Jižní svah - vodovod - 1. etapa, 1. část - řad V	LT	302,3	100	2004	90	2094	3 116,828	16
"7213-670138-00283924-1/2"	OS Zlín - Kostelec Jižní svah - vodovod - 1. etapa, 1. část - řad V	LT	395,0	100	2004	90	2094		16
"7213-670138-00283924-1/2"	OS Zlín - Kostelec Jižní svah - vodovod - 1. etapa, 1. část - řad V2	LPE	65,0	63	2004	60	2064		23
"7213-670138-00283924-1/2"	OS Zlín - Kostelec Jižní svah - vodovod - 1. etapa, 1. část - řad V5	LPE	51,0	90	2004	60	2064		23
"7213-670138-00283924-1/2"	OS Zlín - Kostelec Jižní svah - vodovod - 2. etapa, 1. část	LPE	174,0	63	2004	60	2064		23
"7213-670138-00283924-1/2"	OS Zlín - Kostelec Jižní svah - vodovod - 2. etapa, 1. část	LPE	45,0	90	2004	60	2064		23
"7213-670138-00283924-1/2"	OS Zlín - Kostelec Jižní svah - vodovod - 2. etapa, 1. část	LT	122,0	150	2004	90	2094		16

vážený průměr životnosti	vážený průměr opotřebení	výchozí rok: 2018
28620	12720,00	
14640	4473,33	
8550	1583,33	
1920	800,00	
35220	15653,33	
14160	6293,33	
57690	11395,56	
83250	16444,44	
24462	5436,00	
53838	11964,00	
49860	10464,44	
12690	2663,33	
17640	3702,22	
34560	7680,00	
22260	8656,67	
54120	21046,67	
48600	18900,00	
8820	3430,00	
1080	450,00	
960	400,00	
5040	2100,00	
12480	5200,00	
7080	2950,00	
37020	13368,33	
10170	1757,78	
27207	4702,44	
35550	6144,44	
3900	1516,67	
3060	1190,00	
10440	4060,00	
2700	1050,00	
10980	1897,78	

Identifikační číslo majetkové evidence	Název vodovodu / ulice	materiál (zkratka)	délka úseku (m)	DN (mm)	rok výstavby či rekonstrukce	teoretická životnost	konec životnosti	hodnota majetku dle VÚME (tis.Kč)	% opotřebení	vážený průměr životnosti	vážený průměr opotřebení	výchozí rok: 2018
"7213-670146-00283924-1/1"	ZTV k RD Štípa - Žleby - vodovodní řád	LT	406,0	100	2006	90	2096	1 353,198	13	36540	5413,33	
"7213-670146-00283924-1/3"	OS Štípa - střed - řad 1	LT	597,0	100	1999	90	2089	4 209,249	21	53730	12603,33	
"7213-670146-00283924-1/3"	OS Štípa - střed - řad 1	PE	60,0	63	1999	60	2059		32	3600	1900,00	
"7213-670146-00283924-1/3"	OS Štípa - střed - řad 11	LT	112,0	100	1999	90	2089		21	10080	2364,44	
"7213-670146-00283924-1/3"	OS Štípa - střed - řad 11	PE	46,0	63	1999	60	2059		32	2760	1456,67	
"7213-670146-00283924-1/3"	OS Štípa - střed - řad 12	LT	172,0	100	1999	90	2089		21	15480	3631,11	
"7213-670146-00283924-1/3"	OS Štípa - střed - řad 121	LT	103,0	100	1999	90	2089		21	9270	2174,44	
"7213-670146-00283924-1/3"	OS Štípa - střed - řad 121	PE	60,0	63	1999	60	2059		32	3600	1900,00	
"7213-670146-00283924-1/3"	OS Štípa - střed - řad 122	LT	103,0	100	1999	90	2089		21	9270	2174,44	
"7213-670146-00283924-1/3"	OS Štípa - střed - řad 122	PE	60,0	63	1999	60	2059		32	3600	1900,00	
"7213-670146-00283924-1/3"	OS Štípa - střed - řad 111	PE	15,0	63	1999	60	2059		32	900	475,00	
"7213-670146-00283924-1/3"	OS Štípa - střed - řad 1211	PE	15,0	63	1999	60	2059		32	900	475,00	
"7213-670146-00283924-1/3"	OS Štípa - střed - řad 1221	PE	13,0	63	1999	60	2059		32	780	411,67	
"7213-670146-00283924-1/3"	OS Štípa - střed - řad 13	PE	13,0	63	1999	60	2059		32	780	411,67	
7213-635987-00283924-1/1	Dum s chráněnými byty Zlín Malenovice - prodloužení vodovodního řádu	PE	90,0	90	2009	60	2069	217,800	15	5400	1350,00	
7213-795887-00283924-1/1	Prumyslová zóna Zlín - východ - komunikace, prodloužení, vodovod - I. etapa	LPE	142,0	110	2009	60	2069	343,640	15	8520	2130,00	
7213-795887-00283924-1/2	Prumyslová zóna Zlín - východ - komunikace, prodloužení - II. etapa - vodovod - řad V	LPE	425,0	110	2002	60	2062	1 514,000	27	25500	11333,33	
7213-635812-00283924-1/4	Vodovod Příluky - Pod farmou - ul. Úzká (parc. čísla 47/1, 1566/6 k.ú. Příluky	LT	122,0	80	1988	90	2078	497,046	33	10980	4066,67	
7213-635812-00283924-1/5	Vodovod Stákovy paseky - výlačný	PE	1 145,0	63	1999	60	2059	3 032,117	32	68700	36258,33	
7213-670146-00283924-1/4	Vodovod Štípa III. Etapa - řad 4	LT	1 474,0	100	1999	90	2089	16 672,953	21	132660	31117,78	
7213-670146-00283924-1/4	Vodovod Štípa III. Etapa - řad 4-1 až 4-6	LT	672,0	100	1999	90	2089		21	60480	14186,67	
7213-670146-00283924-1/4	Vodovod Štípa III. Etapa - řad 5	LT	1 274,0	100	1999	90	2089		21	114660	26895,56	
7213-670146-00283924-1/4	Vodovod Štípa III. Etapa - řad 5-1	LT	131,0	100	1999	90	2089		21	11790	2765,56	
7213-795887-00283924-1/3	Zlín-Lužkovice, prodl.vod. v ul. Na Grunlech	PE	43,0	90	2017	60	2077	127,474	1,666866667	2580	71,666667	
	Celkem		17 233,3					60 153,851		1331127	377560,78	
	Vážené průměry									77	22	
										Meziroční změna opotřebení	1,29	%

Identifikační číslo majetkové evidence	Název kanalizace / ulice	materiál (zkratka)	délka úseku (m)	DN (mm)	rok výstavby nebo rekonstrukce	teoretická životnost	konec životnosti	hodnota majetku dle VÚME (tis.Kč)	opotřebení (%)
7213-745952-00283924-3/2	kanalizace Zlín - Salaš	PVC	513,0	300	2010	60	2070	3 617,163	13
7213-635812-00283924-3/1	Kanalizace - Příluky - Výpusta, I. etapa kanalizace	PVC	400,0	400	2002	60	2062	6 872,800	27
7213-635812-00283924-3/1	Kanalizace - Příluky - Výpusta, II. etapa kanalizace	PVC	108,0	250	2002	60	2062		27
7213-635812-00283924-3/1	Kanalizace - Příluky - Výpusta, II. etapa kanalizace	PVC	408,0	400	2002	60	2062		27
7213-635812-00283924-3/1	Kanalizace - Příluky - Výpusta, II. etapa kanalizace	LPE	249,0	110	2002	60	2062		27
7213-795887-00283924-3/1	Průmyslová zóna Zlín - východ - III. etapa	PVC	548,0	500	2002	60	2062	6 091,060	27
7213-795887-00283924-3/1	Průmyslová zóna Zlín - východ - III. etapa	PVC	200,0	300	2002	60	2062		27
7213-795887-00283924-3/1	Průmyslová zóna Zlín - východ - III. etapa	PVC	90,0	250	2002	60	2062		27
7213-795887-00283924-3/1	Průmyslová zóna Zlín - východ - III. etapa	LPE	6,5	100	2002	60	2062		27
7213-635898-00283924-3/3	Kanalizace Zlín - Kudlov - I. Etapa - kanalizační přípojka P 70	PVC	191,0	300	2002	60	2062	1 667,830	27
7213-635898-00283924-3/3	Kanalizace Zlín - Kudlov - I. Etapa - kanalizační přípojka P 65	PVC	15,0	250	2002	60	2062		27
7213-635898-00283924-3/3	Kanalizace Zlín - Kudlov - II. Etapa - kanalizační přípojka P 59	PVC	87,0	300	2002	60	2062		27
7213-635898-00283924-3/3	Kanalizace Zlín - Kudlov - II. Etapa - kanalizační přípojka P 65	PVC	15,0	250	2002	60	2062		27
7213-635898-00283924-3/2	Kanalizace Kudlov - Rybníčky, I. etapa - stoka A	KAM	97,0	300	2002	110	2112	1 212,020	15
7213-635898-00283924-3/2	Kanalizace Kudlov - Rybníčky, I. etapa - prodloužení stoky A	PVC	20,0	300	2002	60	2062		27
7213-635898-00283924-3/2	Kanalizace Kudlov - Rybníčky, I. etapa - výtlak - řad V	PE	263,0	63	2002	60	2062		27
7213-635561-00283924-3/1	Odkanalizování 9+5 RD Zlín - Lámanisko - výtlak větev K	PE	176,0	110	2002	60	2062		787,290
7213-635561-00283924-3/1	Odkanalizování 9+5 RD Zlín - Lámanisko - výtlak větev K	PE	121,0	90	2002	60	2062	27	
7213-635561-00283924-3/1	Odkanalizování 9+5 RD Zlín - Lámanisko - výtlak větev K	PE	78,0	63	2002	60	2062	27	
7213-635561-00283924-3/2	kanalizace dešťová a splašková Zlín, K Majáku	PVC	49,0	250	2005	60	2065	210,700	22
7213-670146-00283924-3/1	kanalizace Štípa III. etapa, větev D - stoka D	PVC	438,0	500	2002	60	2062	5 675,070	27
7213-670146-00283924-3/1	kanalizace Štípa III. etapa, větev D - stoka D	PVC	150,0	400	2002	60	2062		27
7213-670146-00283924-3/1	kanalizace Štípa III. etapa, větev D - stoka D	PVC	45,0	300	2002	60	2062		27
7213-670146-00283924-3/1	kanalizace Štípa III. etapa, větev D - stoka D1	PVC	92,0	250	2002	60	2062		27
7213-670146-00283924-3/1	kanalizace Štípa III. etapa, větev D - stoka D1a	PVC	34,5	300	2002	60	2062		27
7213-670146-00283924-3/1	kanalizace Štípa III. etapa, větev D - stoka D1b	PVC	10,0	250	2002	60	2062		27
7213-670146-00283924-3/1	kanalizace Štípa III. etapa, větev D - stoka D2	PVC	56,5	300	2002	60	2062		27
7213-670146-00283924-3/1	kanalizace Štípa III. etapa, větev D - stoka D4	PVC	53,5	300	2002	60	2062		27
7213-670146-00283924-3/1	kanalizace Štípa III. etapa, větev D - stoka D4	PVC	31,0	250	2002	60	2062		27
7213-635898-00283924-3/1	Kanalizace Kudlov - Rybníčky, I. a II. Etapa - stoka S1	PVC	215,0	300	2003	60	2063		4 755,700
7213-635898-00283924-3/1	Kanalizace Kudlov - Rybníčky, I. a II. Etapa - stoka S2	PVC	105,0	300	2003	60	2063	25	
7213-635898-00283924-3/1	Kanalizace Kudlov - Rybníčky, I. a II. Etapa - stoka S3	PVC	128,0	300	2003	60	2063	25	
7213-635898-00283924-3/1	Kanalizace Kudlov - Rybníčky, I. a II. Etapa - stoka S4	PVC	257,0	300	2003	60	2063	25	
7213-635898-00283924-3/1	Kanalizace Kudlov - Rybníčky, I. a II. Etapa - výtlak VT	LPE	115,0	110	2003	60	2063	25	
7213-636177-00283924-3/1	Rozšíření kanalizace Zlín - Mladcová - západ, 1. etapa kanalizace splašková - stoka A	PVC	140,0	300	2001	60	2061		28

vážený průměr životnosti	vážený průměr opotřebení	výchozí rok: 2016
30780,00	6840,00	
24000,00	10666,67	
6480,00	2880,00	
24480,00	10880,00	
14940,00	6640,00	
32880,00	14613,33	
12000,00	5333,33	
5400,00	2400,00	
390,00	173,33	
11480,00	5093,33	
900,00	400,00	
5220,00	2320,00	
900,00	400,00	
10870,00	1410,91	
1200,00	533,33	
16080,00	7146,67	
10560,00	4693,33	
7280,00	3226,67	
4680,00	2080,00	
2940,00	1061,67	
26280,00	11680,00	
9000,00	4000,00	
2700,00	1200,00	
5520,00	2453,33	
2070,00	920,00	
600,00	266,67	
3390,00	1506,67	
3210,00	1426,67	
1880,00	826,67	
12900,00	5375,00	
8300,00	2625,00	
7680,00	3200,00	
15420,00	6425,00	
6900,00	2875,00	
8400,00	3966,67	

7213-636177-00283924-3/1	Rozšíření kanalizace Zlín - Mladcová - západ, 1. etapa kanalizace splašková - stoka B	PVC	86,0	300	2001	60	2061	7 750,130	28	5160,00	2436,67	
7213-636177-00283924-3/1	Rozšíření kanalizace Zlín - Mladcová - západ, 1. etapa kanalizace splašková - stoka C	PVC	70,0	300	2001	60	2061		28	4200,00	1983,33	
7213-636177-00283924-3/1	Rozšíření kanalizace Zlín - Mladcová - západ, 1. etapa kanalizace splašková - stoka D	PVC	214,0	300	2001	60	2061		28	12840,00	6063,33	
7213-636177-00283924-3/1	Rozšíření kanalizace Zlín - Mladcová - západ, 1. etapa výtlač splaškových odp. vod - řad V1	LPE	190,0	80	2001	60	2061		28	11400,00	5383,33	
7213-636177-00283924-3/1	Rozšíření kanalizace Zlín - Mladcová - západ, 1. etapa výtlač splaškových odp. vod - řad V2	LPE	190,0	80	2001	60	2061		28	11400,00	5383,33	
7213-636177-00283924-3/1	Rozšíření kanalizace Zlín - Mladcová - západ, 2. etapa stoka A	PVC	245,0	300	2002	60	2062		27	14700,00	6533,33	
7213-636177-00283924-3/1	Rozšíření kanalizace Zlín - Mladcová - západ, 2. etapa výtlač splaškových odp. vod	PVC	290,0	80	2002	60	2062		27	17400,00	7733,33	
7213-636177-00283924-3/1	Rozšíření kanalizace Zlín - Mladcová - západ, 2. etapa splašková kanalizace	PVC	140,0	250	2002	60	2062	27	8400,00	3733,33		
7213-636118-00283924-3/1	Kanalizace splašková - Louky III. etapa - stoka A	PVC	218,0	300	2001	60	2061	9 054,240	28	13080,00	6176,67	
7213-636118-00283924-3/1	Kanalizace splašková - Louky III. etapa - stoka A	EUK	221,0	300	2001	110	2111		15	24310,00	3415,45	
7213-636118-00283924-3/1	Kanalizace splašková - Louky III. etapa - stoka A1	EUK	134,0	300	2001	110	2111		15	14740,00	2070,91	
7213-636118-00283924-3/1	Kanalizace splašková - Louky III. etapa - stoka A11	EUK	20,0	200	2001	110	2111		15	2200,00	309,09	
7213-636118-00283924-3/1	Kanalizace splašková - Louky III. etapa - stoka A II	EUK	242,0	300	2001	110	2111		15	26620,00	3740,00	
7213-636118-00283924-3/1	Kanalizace splašková - Louky III. etapa - stoka A2	EUK	53,0	300	2001	110	2111		15	5830,00	819,09	
7213-636118-00283924-3/1	Kanalizace splašková - Louky III. etapa - stoka A3	EUK	204,0	300	2001	110	2111		15	22440,00	3152,73	
7213-636118-00283924-3/1	Kanalizace splašková - Louky III. etapa - stoka A4	EUK	225,0	300	2001	110	2111		15	24750,00	3477,27	
7213-636118-00283924-3/1	Kanalizace splašková - Louky III. etapa - stoka A31	EUK	33,0	300	2001	110	2111		15	3630,00	510,00	
7213-636118-00283924-3/1	Kanalizace splašková - Louky III. etapa - přípojka A	EUK	9,0	300	2001	110	2111		15	990,00	138,09	
7213-670146-00283924-3/2	ZTV k RD Štípa - Vrchy - kanalizace splašková (ul. Pod Bobřím)	BE	52,0	300	2004	35	2039	831,670	40	1820,00	2080,00	
7213-670146-00283924-3/2	ZTV k RD Štípa - Vrchy - kanalizace splašková (ul. Pod Bobřím)	BE	78,5	400	2004	35	2039		40	2747,50	3140,00	
7213-635812-00283924-3/2	ZTV k RD Boněčko II. - kanalizace splašková	KAM	228,0	300	2004	110	2114	2 365,120	13	25080,00	2901,82	
7213-635812-00283924-3/2	ZTV k RD Boněčko III. - kanalizace splašková	KAM	152,0	300	2004	110	2114		13	16720,00	1934,55	
7213-670138-00283924-3/1	OS Zlín - Kostelec Jižní svah - kanalizace splašková	PVC	310,5	250	2004	60	2064	8 007,510	23	18630,00	7245,00	
7213-670138-00283924-3/1	OS Zlín - Kostelec Jižní svah - kanalizace splašková	PVC	518,0	250	2004	60	2064		23	31080,00	12086,67	
7213-670138-00283924-3/1	OS Zlín - Kostelec Jižní svah - kanalizace splašková	PVC	120,5	200	2004	60	2064		23	7230,00	2811,67	
7213-670138-00283924-3/1	OS Zlín - Kostelec Jižní svah - 1. etapa, 1. část - kanalizace splašková	PVC	280,0	250	2004	60	2064		23	16800,00	6533,33	
7213-670138-00283924-3/1	OS Zlín - Kostelec Jižní svah - 1. etapa, 1. část - kanalizace	PVC	158,0	250	2004	60	2064		23	9480,00	3686,67	
7213-670138-00283924-3/1	OS Zlín - Kostelec Jižní svah - 1. etapa, 1. část - kanalizace - stoka	PVC	54,0	200	2004	60	2064		23	3240,00	1260,00	
7213-795887-00283924-3/2	Prodloužení kanalizačního sběrače do Želechovic a Lužkovic - kanalizační sběrač	PVC	887,0	500	2005	60	2065		6 423,310	22	53220,00	19218,33
7213-795887-00283924-3/2	Prodloužení kanalizačního sběrače do Želechovic a Lužkovic - protlak pod silnicí Příluky	OC	19,0	820	2009	40	2049			23	760,00	427,50
7213-670146-00283924-3/3	OS Štípa - střed, kanalizace splašková - potrubí VICHY SUPER - Stoka S	BE	378,0	300	1999	35	2034		6 110,300	54	13230,00	20520,00
7213-670146-00283924-3/3	OS Štípa - střed, kanalizace splašková - potrubí VICHY SUPER - Stoka S1	BE	108,5	300	1999	35	2034			54	3797,50	5890,00
7213-670146-00283924-3/3	OS Štípa - střed, kanalizace splašková - potrubí VICHY SUPER - Stoka S2	BE	110,5	300	1999	35	2034	54		3867,50	5998,57	
7213-670146-00283924-3/3	OS Štípa - střed, kanalizace splašková - potrubí VICHY SUPER - Stoka S3	BE	112,0	300	1999	35	2034	54		3920,00	6080,00	

7213-670146-00283924-3/3	OS Štípa - střed, kanalizace jednotná - Stoka A potrubí VICHY SUPER	BE	30,0	300	1999	35	2034		54	1050,00	1628,57
7213-670146-00283924-3/3	OS Štípa - střed, kanalizace jednotná - Stoka A potrubí VICHY SUPER	BE	94,0	400	1999	35	2034		54	3290,00	5102,86
7213-635561-00283924-3/5	Kanalizace Zlín - Ostrá Horka - kanalizace spíšková	PVC	1347,0	250	2008	60	2068	7 053,750	17	80820,00	22450,00
7213-795887-00283924-3/3	Průmyslová zóna Zlín - východ, kanalizace spíšková - I část	PVC	153,0	300	2007	60	2067	740,100	18	9180,00	2805,00
7213-635561-00283924-3/6	Zlín, ul. Kotěrova - kanalizace	PVC	24,0	300	2006	60	2066	113,010	20	1440,00	480,00
7213-670138-00283924-3/2	Zlín, Kostelec - U Rusavy - kanalizace jednotná	PVC	64,4	300	2007	60	2057	330,610	18	3864,00	1180,67
7213-635561-00283924-3/4	Kanalizační čerpací jímka vč. Výtaku u BD č. p. 5005, Zlín - K Majáku - výtak	LPE	73,0	63	2009	60	2069		15	4380,00	1095,00
7213-635561-00283924-3/4	Kanalizační čerpací jímka vč. Výtaku u BD č. p. 5005, Zlín - K Majáku - propoj na výtak	LPE	2,0	63	2009	60	2069	658,350	15	120,00	30,00
7213-795887-00283924-3/4	Průmyslová zóna Zlín - východ, prodloužení komunikace - II etapa - kanalizace - stoka S	PVC	130,8	300	2002	60	2062	695,064	27	7848,00	3488,00
7213-635812-00283924-3/3	Zlín - Příluky - kanalizace	PVC	28,9	250	2007	60	2067	141,332	18	1735,80	530,38
7213-636177-00283924-3/2	Zlín, Mladcová - Úlehla - kanalizace	PVC	29,6	300	2006	60	2066	1 006,930	20	1776,00	592,00
7213-636177-00283924-3/2	Zlín, Mladcová - Úlehla - kanalizace	KAM	96,3	300	2006	110	2116		11	10593,00	1050,55
7213-636142-00283927-3/1	Kanalizace Podhoří	SL	17,9	400	2009	35	2044		26	626,50	460,29
7213-636142-00283927-3/1	Kanalizace Podhoří	SL	28,6	80	2009	35	2044		26	1001,00	735,43
7213-636142-00283927-3/1	Kanalizace Podhoří	BE	230,7	800	2009	35	2044	3 550,465	26	8074,50	5932,29
7213-636142-00283927-3/1	Kanalizace Podhoří	BE	89,6	600	2009	35	2044		26	3136,00	2304,00
7213-636142-00283927-3/1	Kanalizace Podhoří	BE	31,9	500	2009	35	2044		26	1116,50	820,29
7213-636142-00283927-3/1	Kanalizace Podhoří	BE	17,5	300	2009	35	2044		26	612,50	450,00
7213-635863-00283924-3/1	Kanalizace jednotná Zlín - Jaroslavice - II. B etapa, 1. část - kanalizační stoka B2	PVC	9,0	400	2002	60	2062		27	540,00	240,00
7213-635863-00283924-3/1	Kanalizace jednotná Zlín - Jaroslavice - II. B etapa, 1. část - kanalizační stoka B2	PVC	416,0	300	2002	60	2062		27	25080,00	11146,67
7213-635863-00283924-3/1	Kanalizace jednotná Zlín - Jaroslavice - II. B etapa, 1. část - kanalizační stoka P1	PVC	48,0	200	2002	60	2062		27	2680,00	1280,00
7213-635863-00283924-3/1	Kanalizace jednotná Zlín - Jaroslavice - II. B etapa, 1. část - kanalizační stoka P2	PVC	72,5	200	2002	60	2062		27	4350,00	1933,33
7213-635863-00283924-3/1	Kanalizace jednotná Zlín - Jaroslavice - II. B etapa, 1. část - kanalizační stoka B2-1	PVC	159,0	250	2002	60	2062		27	9540,00	4240,00
7213-635863-00283924-3/1	Kanalizace jednotná Zlín - Jaroslavice - II. B etapa, 2. část - kanalizační stoka B2	PVC	372,5	250	2002	60	2062		27	22350,00	9933,33
7213-635863-00283924-3/1	Kanalizace jednotná Zlín - Jaroslavice - II. B etapa, 2. část - kanalizační stoka B2-3	PVC	182,0	250	2002	60	2062		27	10920,00	4853,33
7213-635863-00283924-3/1	Kanalizace jednotná Zlín - Jaroslavice - II. D etapa - kanalizační stoka C2	PVC	215,0	300	2006	60	2066	13 368,680	20	12900,00	4300,00
7213-635863-00283924-3/1	Kanalizace jednotná Zlín - Jaroslavice - II. D etapa - kanalizační stoka C2-1	PVC	304,0	250	2006	60	2066		20	18240,00	6080,00
7213-635863-00283924-3/1	Kanalizace jednotná Zlín - Jaroslavice - II. D etapa - kanalizační stoka C2-2	PVC	142,0	250	2006	60	2066		20	8520,00	2840,00
7213-635863-00283924-3/1	Kanalizace jednotná Zlín - Jaroslavice - II. D etapa - rekonstruovaná stoka C2	KAM	144,0	300	2006	110	2116		11	15840,00	1570,91
7213-635863-00283924-3/1	Kanalizace jednotná Zlín - Jaroslavice - II. D etapa - rekonstruovaná stoka C2-3	KAM	76,0	300	2006	110	2116		11	8360,00	829,09
7213-635863-00283924-3/1	Kanalizace jednotná Zlín - Jaroslavice - II. D etapa - kanalizace Pasička	PVC	43,0	300	2006	60	2066		20	2580,00	860,00
7213-635863-00283924-3/1	Kanalizace jednotná Zlín - Jaroslavice - II. D etapa - kanalizace Pasička	PVC	40,0	250	2006	60	2066		20	2400,00	800,00
7213-670146-00283924-3/4	Kanalizace Zlín - Štípa, lokalita u Doleček	PVC	85,0	300	2009	60	2069	488,750	15	5100,00	1275,00

7213-635561-00283924-3/6	Mladcová rekonstrukce kanalizace - U hřiště - stoka "K"	BE	48,4	400	2006	35	2041		34
7213-635561-00283924-3/8	Mladcová rekonstrukce kanalizace - U hřiště - stoka "K"	BE	55,5	300	2006	35	2041	630,914	34
7213-636177-00283924-3/3	kanalizace splašková - Mladcová	KaM	325,5	300	1995	110	2105	2 096,952	21
7213-636118-00283924-3/2	kanalizace Louky (u koupaliště)	KAM	310,0	300	1996	110	2106	2 431,330	20
7213-635812-00283924-3/4	kanalizace DN 500 Pfluky	PVC	98,0	509	1997	60	2057	546,260	35
7213-635812-00283924-3/5	Přiluky - Pod farmou, ul. Úzká	PVC	127,6	300	1997	60	2057	497,649	35
7213-635561-00283924-3/9	kanalizace splašková Podlesí - stoka B1	PVC	142,0	300	1959	60	2059		32
7213-635561-00283924-3/9	kanalizace splašková Podlesí - stoka B2	PVC	123,5	300	1999	60	2059	1 458,864	32
7213-635561-00283924-3/9	kanalizace Štípa III. Etapa	PVC	10,5	800	1999	60	2059		32
7213-635561-00283924-3/9	kanalizace Štípa III. Etapa	PVC	175,0	600	1999	60	2059		32
7213-635561-00283924-3/9	kanalizace Štípa III. Etapa	PVC	321,5	500	1999	60	2059	15 323,545	32
7213-635561-00283924-3/9	kanalizace Štípa III. Etapa	PVC	479,0	400	1999	60	2059		32
7213-635561-00283924-3/9	kanalizace Štípa III. Etapa	PVC	723,0	300	1999	60	2059		32
7213-635561-00283924-3/9	kanalizace Štípa III. Etapa	PVC	490,5	250	1999	60	2059		32
7213-670146-00283924-3/6	kanalizace jednotná Zlín - Štípa, stoka S - 1. etapa	PVC	143,0	300	2006	60	2066	861,564	20
7213-670146-00283924-3/6	kanalizace jednotná Zlín - Štípa, stoka S1	PVC	17,5	300	2006	60	2066		20
7213-670146-00283924-3/7	kanalizace splašková Štípa - Zleby	BE	670,0	300	2006	35	2041	4 296,710	34
7213-745952-00283924-3/1	kanalizace jihovýchodní části obce Saiš - potrubí	ŽB	16,0	800	2007	60	2067		18
7213-745952-00283924-3/1	kanalizace jihovýchodní části obce Salaš - potrubí	OC	28,0	630	2007	40	2047	504,196	28
7213-745952-00283924-3/1	kanalizace jihovýchodní části obce Salaš - potrubí	PVC	26,0	500	2007	60	2067		18
7213-636053-00283924-3/1	kanalizace splašková Zlín - Chlum - jednotná	PE	297,0	300	2010	60	2070	1 644,786	13
7213-635561-00283924-3/3	OS JS III. Etapa - splašková kanalizace	PVC	1448,0	300	2017	60	2077		2
7213-635561-00283924-3/3	OS JS III. Etapa - splašková kanalizace	PVC	126,0	500	2017	60	2077	3 988,030	2
7213-670138-00283924-3/3	jednotná kanalizace Kostelec - ul. Lešenská	PVC	34,8	250	2017	60	2077		2
7213-670138-00283924-3/3	propoj mezi ulicemi Ze Humny - Zlínská	BE	104,6	300	2017	35	2052	840,864	3
7213-670146-00283924-3/8	jednotná kanalizace Zlín - Štípa, Mariánské náměstí - stoka J1	PVC	168,5	300	2017	60	2077		2
7213-670146-00283924-3/8	stoka J2	PVC	22,9	250	2017	60	2077	1 794,954	2
7213-670146-00283924-3/8	stoka J11	PVC	87,8	250	2017	60	2077		2
	splašková kanalizace Klečůvka	PVC	1334,0	300	2017	60	2077	8 550,940	2
	splašková kanalizace Klečůvka	LT	286,4	300	2017	60	2107	2 042,032	1
	splašková kanalizace Klečůvka - výtlač	PE	53,0	125	2017	60	2077	201,665	2
	místní část Veliková - výtlač	PE	1521,90	100	2018	60	2078	5387,526	0
	místní část Veliková - výtlač	PE	215,70	80	2018	60	2078	672,984	0
	místní část Veliková - nové stoky	PVC	3031,30	250	2018	60	2078	17429,975	0
	místní část Veliková - nové stoky	PVC	437,70	300	2018	60	2078	2805,657	0
	místní část Veliková - nové stoky	PVC	169,00	400	2018	60	2078	1421,290	0
	místní část Veliková - rekonstrukce	PVC	610,50	250	2018	60	2078	3510,375	0
	místní část Veliková - rekonstrukce	PVC	409,90	300	2018	60	2078	2627,459	0
	místní část Veliková - vložkování	PVC	279,40	400	2018	60	2078	2349,754	0
	ul. Zámecká - nová kanalizace - Zlín Štípa	PVC	420,80	300	2018	60	2078	2696,046	0
	ul. Zámecká - nová kanalizace - Zlín Štípa	PVC	981,10	500	2018	60	2078	6288,851	0
	jednotná kanalizace - místní část Zlín - Klečůvka	BE	168,70	600	1971	35	2006	1751,106	134
	jednotná kanalizace - místní část Zlín - Klečůvka	BE	166,30	500	1971	35	2006	1514,993	134
	jednotná kanalizace - místní část Zlín - Klečůvka	BE	424,50	400	1971	35	2006	3519,105	134
	jednotná kanalizace - místní část Zlín - Klečůvka	BE	920,80	300	1971	35	2006	6775,616	134
	místní část Zlín - Klečůvka	BE	79,50	200	1971	35	2006	481,770	134
	A0 - úsek 1 - kanalizace jednotná Kostelec	BE	518,91	500	1974	35	2009	4727,270	126
	A01 - úsek 1 - kanalizace jednotná Kostelec	BE	36,59	300	1974	35	2009	269,302	126
	A02 - úsek 1 - kanalizace jednotná Kostelec	BE	17,93	500	1973	35	2008	163,342	129

1692,25	1657,71
1942,15	1902,51
35805,00	8895,91
34100,00	6200,00
5880,00	3430,00
7656,00	4466,00
8520,00	4496,67
7410,00	3510,83
630,00	332,50
10500,00	5541,67
19290,00	10180,83
28740,00	15168,33
43380,00	22895,00
29430,00	15532,50
8580,00	2860,00
1050,00	350,00
23450,00	22971,43
960,00	293,33
1120,00	770,00
1680,00	513,33
17820,00	3960,00
86880,00	2413,33
7560,00	210,00
2088,00	58,00
3659,60	298,74
10112,40	280,90
1372,80	36,13
5268,60	146,35
80040,00	2223,33
25776,00	318,22
3180,00	86,33
91314,00	0,00
12942,00	0,00
181878,00	0,00
26262,00	0,00
10140,00	0,00
36630,00	0,00
24594,00	0,00
16764,00	0,00
25236,00	0,00
58866,00	0,00
5904,50	22654,00
5820,50	22331,71
14857,50	57004,29
32221,00	123623,43
2782,50	10675,71
18161,85	65234,40
1280,65	4599,89
627,55	2308,29

Identifikační číslo majetkové evidence	Název kanalizace / ulice	materiál (zkratka)	délka úseku (m)	DN (mm)	rok výstavby nebo rekonstrukce	teoretická životnost	konec životnosti	hodnota majetku (tis.Kč)	opotřebení (%)	vážený průměr životnosti	vážený průměr opotřebení	výchozí rok:
7213-635561-00283924-3/7	Kanalizace - bývalý Baťův areál - jednotná	ŽB	600,00	1200	1920 - 2008	60	1980 - 2068	180 588,201	74,0	36000,00	44400,00	
7213-635561-00283924-3/7	Kanalizace - bývalý Baťův areál - jednotná	ŽB	584,00	1200	1920 - 2008	60	1980 - 2068		74,0	35040,00	43216,00	
7213-635561-00283924-3/7	Kanalizace - bývalý Baťův areál - jednotná	ŽB	800,00	1000	1920 - 2008	60	1980 - 2068		74,0	48000,00	59200,00	
7213-635561-00283924-3/7	Kanalizace - bývalý Baťův areál - jednotná	ŽB	781,00	1000	1920 - 2008	60	1980 - 2068		74,0	46860,00	57794,00	
7213-635561-00283924-3/7	Kanalizace - bývalý Baťův areál - jednotná	BE	900,00	800	1920 - 2008	35	1955 - 2043		74,0	31500,00	66600,00	
7213-635561-00283924-3/7	Kanalizace - bývalý Baťův areál - jednotná	BE	841,00	800	1920 - 2008	35	1955 - 2043		74,0	29435,00	62234,00	
7213-635561-00283924-3/7	Kanalizace - bývalý Baťův areál - jednotná	BE	500,00	600	1920 - 2008	35	1955 - 2043		74,0	17500,00	37000,00	
7213-635561-00283924-3/7	Kanalizace - bývalý Baťův areál - jednotná	BE	232,00	600	1920 - 2008	35	1955 - 2043		74,0	8120,00	17168,00	
7213-635561-00283924-3/7	Kanalizace - bývalý Baťův areál - jednotná - opravená	BE	120,96	600	2016	35	2051		5,7	4233,60	691,20	
7213-635561-00283924-3/7	Kanalizace - bývalý Baťův areál - jednotná - opravená	BE	36,04	600	2015	35	2050		8,6	1261,40	308,91	
7213-635561-00283924-3/7	Kanalizace - bývalý Baťův areál - jednotná	BE	1300,00	500	1920 - 2008	35	1955 - 2043		74,0	45500,00	96200,00	
7213-635561-00283924-3/7	Kanalizace - bývalý Baťův areál - jednotná	BE	1125,00	500	1920 - 2008	35	1955 - 2043		74,0	39375,00	83250,00	
7213-635561-00283924-3/7	Kanalizace - bývalý Baťův areál - jednotná	BE	1600,00	400	1920 - 2008	35	1955 - 2043		74,0	56000,00	118400,00	
7213-635561-00283924-3/7	Kanalizace - bývalý Baťův areál - jednotná	BE	1367,02	400	1920 - 2008	35	1955 - 2043		74,0	47845,70	101159,48	
7213-635561-00283924-3/7	Kanalizace - bývalý Baťův areál - jednotná - opravená	BE	44,61	400	2016	35	2051		5,7	1561,35	254,91	
7213-635561-00283924-3/7	Kanalizace - bývalý Baťův areál - jednotná - opravená	BE	135,14	400	2015	35	2050		8,6	4729,90	1158,34	
7213-635561-00283924-3/7	Kanalizace - bývalý Baťův areál - jednotná - opravená	BE	18,49	400	2014	35	2049		11,4	647,15	211,31	
7213-635561-00283924-3/7	Kanalizace - bývalý Baťův areál - jednotná - opravená	PVC	14,74	400	2013	60	2073		8,3	884,40	122,83	
7213-635561-00283924-3/7	Kanalizace - bývalý Baťův areál - jednotná - opravená	PVC	46,92	315	2013	60	2073		8,3	2815,20	391,00	
7213-635561-00283924-3/7	Kanalizace - bývalý Baťův areál - jednotná	BE	3111,03	300	1920 - 2008	35	1955 - 2043		74,0	108886,05	230216,22	
7213-635561-00283924-3/7	Kanalizace - bývalý Baťův areál - jednotná - opravená	BE	61,62	300	2016	35	2051	5,7	2156,70	352,11		
7213-635561-00283924-3/7	Kanalizace - bývalý Baťův areál - jednotná - opravená	BE	52,61	300	2016	35	2051	5,7	1841,35	300,63		
7213-635561-00283924-3/7	Kanalizace - bývalý Baťův areál - jednotná - opravená	BE	75,69	300	2015	35	2050	8,6	2649,15	648,77		

7213-635561-00283924-3/7	Kanalizace - bývalý Baťův areál - jednotná - opravená	BE	81,12	300	2015	35	2050	8,6	2839,20	695,31
7213-635561-00283924-3/7	Kanalizace - bývalý Baťův areál - jednotná - opravená	BE	53,67	300	2014	35	2049	11,4	1878,45	613,37
7213-635561-00283924-3/7	Kanalizace - bývalý Baťův areál - jednotná - opravená	BE	17,34	300	2013	35	2048	14,3	606,90	247,71
7213-635561-00283924-3/7	Kanalizace - bývalý Baťův areál - jednotná	BE	3225,00	300	1920 - 2008	35	1955 - 2043	74,0	112875,00	238650,00
Celkem			17725,00					180 588,201	691041,50	1261484,13
Vážené průměry									39	71,2
									Meziroční změna opotřebení	
									2,56	%

stavební objekt	název	ukazatel	jednotky	rok výstavby nebo rekonstrukce	teoretická životnost	hodnota majetku (tis. Kč)	% opotřebení	hodnota opotřebení (tis. Kč)	rok výměny
ČOV	ČOV Salaš	EO	140	2010	40	4 664,22	20,00	932,84	2050
Souhrn						4 664,22		932,84	
Vážený průměr						40,00	20,00		
						<i>Meziroční změna opotřebení</i>		2,50	%

výchozí rok: 2010

747. SHUVVA - OMS - POZEMKY