



architektonická studie 11/2022  
**Studie návsi v Loukách**

ellement architects s.r.o  
Nad Ovčírnou II. 1295  
760 01 Zlín  
[www.ellement.cz](http://www.ellement.cz)

**ellement**  
architects

Název studie:	Náves v Loukách
Místo:	Louky u Zlína
Pořizovatel:	město Zlín náměstí Míru 12 760 01 Zlín
Zhotovitel:	ellements architects s.r.o. Nad Ovčírnou II, 1295 760 01 Zlín
Architektura a urbanismus:	Ing. arch. Jitka Ressová Ing. arch. Ondřej Stolařík Ing. arch. Kristína Kapral'ová
Doprava:	Ing. Karel Říha

Tato studie prostorově a obsahově navazuje na "Studie návsi Louka v Loukách" zpracovanou v 01/2020. Jejím předmětem bylo zejména dopravní řešení křižovatky Náves Louky, K Luhám, Chlumská a umístění zastávek MHD. Rozsah předcházející studie byl prostorově omezen (viz. výkresy 4,17,18). Studie byla prezentována zástupcům obce, Odboru dopravy Magistrátu města Zlína, odsouhlasena a převzata, zároveň byla projednána Ing. Karlem Řihou (dopravním inženýrem) na Dopravním inspektorátu Zlín s por. Zdeňkem Kratochvílou, DiS.

Na podnět občanů obce bylo zadáno rozšíření této studie na celý prostor návsi.

### Řešené území

Prostor návsi má dvě na sebe navazující části, východní a západní. Propojujícím a zároveň omezujícím prvkem je místní komunikace, která prochází severní částí návsi, na ni se pojí i zastávky autobusové linky MHD. Podélná východní část je vymezena zástavbou převážně řadových rodinných domů, charakter této klidné části návsi určuje především Chlumský potok spolu s doprovodnou vegetací. Západní část má spíše čtvercový tvar. Její vymezení není tak pevné. Kromě nízkých domů k ní přiléhá i bývalý objekt samoobsluhy v jižní části území, který je v současné době v přestavbě. Přidružené, nekonceptně řešené zpevněné plochy zabírají značnou část prostoru a chodce vykazují od okrajových částí řešeného území. Mezi komunikací a objektem v přestavbě se nachází oplocené dětské hřiště. Náves je dnes rozdrobeným prostorem do několika dílčích částí (dopravní plochy, hřiště, veřejná zeleň, parkoviště, předzahrádka. atd.), ve kterém se jednou ročně koná pouť. Tato událost dočasně transformuje a sjednocuje prostor do podoby skutečné návsi.

### Koncept návrhu

Záměrem studie je navrhnout úpravu návsi v celém jejím rozsahu tak, aby se stala důležitým veřejným prostorem obce nejen v době konání pouti, ale také ve všedních dnech nebo při jiných příležitostech. Náves má potenciál nabídnout místa s odlišným charakterem, klidná i rušnější, přitom vzájemně tvaroslovně propojen. Může se stát přitažlivým veřejným prostorem.

Těžištěm společenského života návsi je její západní část. Návrh zde pracuje především se zpevněnými plochami a zároveň otevírá oplocené hřiště, které se stává nedílnou součástí návsi. Kruh napomáhá k podpoření centrálního charakteru tohoto prostoru. Automobilové dopravní plochy jsou redukovány na nezbytnou míru a vyzvednuty do jedné úrovně s navazujícími částmi pro pěší. Prostor je doplněn o altán,

kteří zároveň může sloužit jako přístřešek při čekání na autobus nebo místo setkání. Nabízí možnost výstupu na střechu s vyhlídkovou plošinou a pro děti skluzavku vedoucí do hřiště. Altán opticky propojuje obě části návsi a je profánním opozitem kaple. Prostorové uspořádání návsi umožňuje konání pouti.

Motivem návrhu je "Louka v Loukách". Ten se projevuje hrou s měřítkem různě pojatých vegetačních prvků a doplňkovým sedacím mobiliárem. V prostoru hřiště jsou to v pravidelném rastru rozmístěné trsy vysokých okrasných travin, které mohou evokovat pohyb dětí "v louce". V ostatních plochách pak trvalkové záhony, travobylinné plochy a na březích potoka vlhkomilné rostliny.

Východní, klidová část návsi je prostorem s výraznou podélnou orientací a s převahou vegetace. Jak svým tvarem, tak podílem vegetace je v protikladu k západní části návsi. Dominantou prostoru je kaple Zvěstování Páně. Záměrem je vytvořit prostor, který zpřístupní Chlumský potok, zapojí kapli zpět do návsi a nabídne místo s poklidnou atmosférou. Klíčovým prvkem je soustava tří pěších, originálních lávek, které spolu s mlatovými pěšinami zpřístupní oba břehy potoka a zároveň také předprostor kaple. Ten bude očištěn od nekonceptní masy keřových porostů a doplněn o oválnou mlatovou plochu jejíž součástí bude také historický kamenný kříž. K hladině potoka bude možné na obou březích sestoupit navrhovanými schodišti zapuštěnými do břehu. Prostor navrhujeme vybavit lavičkami a odpadkovými koši. Místní komunikace bude odcloněna velkorysým trvalkovým záhonem.

### Dětské hřiště, drobné stavby, mobiliář

Dětské hřiště je vsazeno do zpevněné plochy centrální části návsi a je její nedílnou součástí. Nabízí prostor pro hry dětí, ale také příjemný pobytový prostor rodičům a všem obyvatelům a návštěvníkům Louk. Je zastíněno stávající skupinou borovic a nově navržených listnatých stromů.

Certifikované herní prvky (houpačka, trampolíny, lezení sítí, atd.) jsou umístěny na ploše z lité gumy, která je zároveň i dopadovou plochou. Pískoviště bude opatřeno ochrannou sítí. Na dopadovou plochu rovněž ústí skluzavka z altánu. Prostor dětského hřiště je od navazujících ploch oddělen nízkými zídkami a navazujícími trvalkovými záhony. Výrazným prvkem je altán, který je víceúčelovou drobnou stavbu. Nabízí prostor pro posezení a setkávání, stín, vyhlídku ze střechy přístupné točitým schodištěm a také zmiňovanou skluzavku. Prostor doplňují lavičky, pítko a další mobiliář.

### Krajinářské řešení

Krajinářské řešení vychází ze stávajících kvalit řešeného prostoru a pracuje především se stávající vegetací. Ve východní části návsi respektuje stávající stromy, ale redukuje keřové plochy s ohledem na maximální prostupnost a přehlednost území. Místní komunikace je prostorově oddělena trvalkovým záhonem s podílem vysokých trvalek. Ostatní travnaté plochy navrhujeme jako květnaté louky s travobylinnou směsí. Koryto potoka doplní vlhkomilné rostliny. V západní části je zachována skupina borovic a pobytová plocha doplněna o listnaté stromy.

Pro navazující projekční fáze bude nezbytné, jako podklad, vypracovat dendrologický průzkum.

### Doprava

#### Stávající dopravní uspořádání:

Řešenou lokalitou prochází místní komunikace spojující z pohledu širších vztahů obec Tečovice s místní částí Zlína – Loukami. Na tuto komunikaci jsou prostřednictvím dvou křižovatek připojeny obslužné místní komunikace. Přednost je

řešena standardně dopravním značením a jako hlavní komunikace je určen nadřazený dopravní průtah.

Hlavní plocha návsi je řešena asfaltovými komunikacemi s proměnlivou šířkou. Tvar stykové křižovatky je vyznačen za pomoci vodorovného dopravního značení.

V místě návrhu jsou umístěny dvě zastávky MHD. Zastávka ve směru do Tečovic je umístěna v jízdním pruhu mezi křižovatkami. Zastávka ve směru do města Zlína je umístěna v zálivu, který nemá normové parametry. Nástupní hrany zastávek jsou řešeny betonovými obrubníky s převýšením cca +0,15 cm, které neodpovídají ČSN 73 6425.

Složitou dopravní situaci komplikuje zaústění obslužné komunikace která se nachází na jižní straně návsi.

Na přilehlé účelové komunikaci vedoucí jižním směrem je částečně zpevněná plocha, která je využívána k parkování vozidel.

#### Návrh dopravního řešení:

Plocha návsi je navržena jako zvýšená. Zvýšení pomocí příčných ramp v délce 2m a ve sklonu bude plnit technické podmínky pro pohyb vozidel MHD. Rychlost zvýšené části místní komunikace bude snížena na 30km/hod. Navazující obslužné komunikace (k bývalé samoobsluze a podél rodinných domů č.p. 39 - 49), rovněž zvýšené, navrhujeme v režimu obytné zóny. Obslužná komunikace podél rodinných domů je navržena jako jednosměrná (ve směru západ - východ) s podélným parkováním podél severní hrany. Stávající chodník je s ohledem na dopravní režim a výškové uspořádání sloučen s obslužnou komunikací. Prostor návsi tak bude prakticky celý bezbariérový v jedné výškové úrovni umožňující bezproblémové multifunkční využívání prostoru. Současně dojde vlivem užití ramp k požadovanému zpomalení a zvýšení bezpečnosti zejména s ohledem na nejzranitelnější účastníky provozu pěší a cyklisty. Převýšení bude pouze v prostoru nástupní hrany u autobusové zastávky směrem do Tečovic.

Prostor který je určený pro provoz vozidel bude oddělen od prostoru pro pěší vizuálně (jiným druhem materiálu) a užitím mobiliářových prvků (sloupky aj. dopravní zařízení). Parkovací plochy jsou situovány podél bývalé samoobsluhy (kolmé parkování) a

Autobusová zastávky ve směru do Tečovic zůstává prakticky v totožné poloze jako stávající. Zastávka ve směru do centra je přesunuta před budovu Hostince, tak aby mohla být plocha lépe využita pro pohyb pěších a volnočasové aktivity, případně místní oslavy, které se zde pravidelně konají. Nově je zastávka přesunuta do jízdního pruhu. Vzhledem k intenzitě dopravy a následném intervalu autobusové dopravy (30min.) není realizace zálivu odůvodněná.

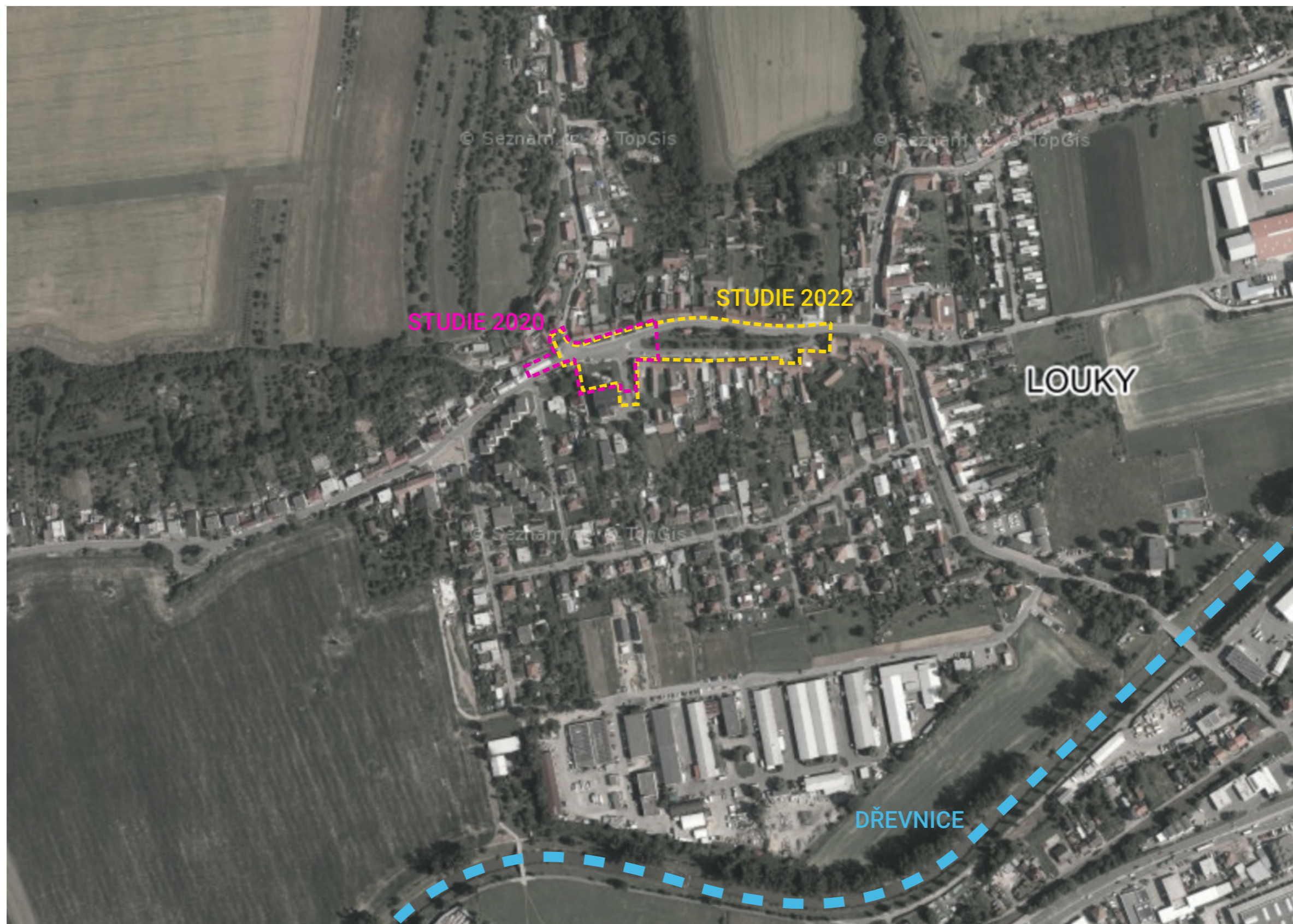
Zastávka směrem do centra je navržena se zastávkovým přístřeškem bez bočnic. Zastávkové nástupní hrany jsou navrženy v souladu s normou s obrubníky o výšce +0,2m. V místě plochy využívané jako parkovací stání je navrženo parkoviště pro osobní automobily se základní šířkou parkovacího místa 2,5m. V tomto místě je navržena plocha pro kontejnery.

### Technická infrastruktura

Návrh se stávající technické infrastruktury dotýká v nejnútnejší rozsahu.

Stávající nadzemní vedení NN v úseku dětského hřiště navrhujeme přeložit jako kabelové podzemní vedení.

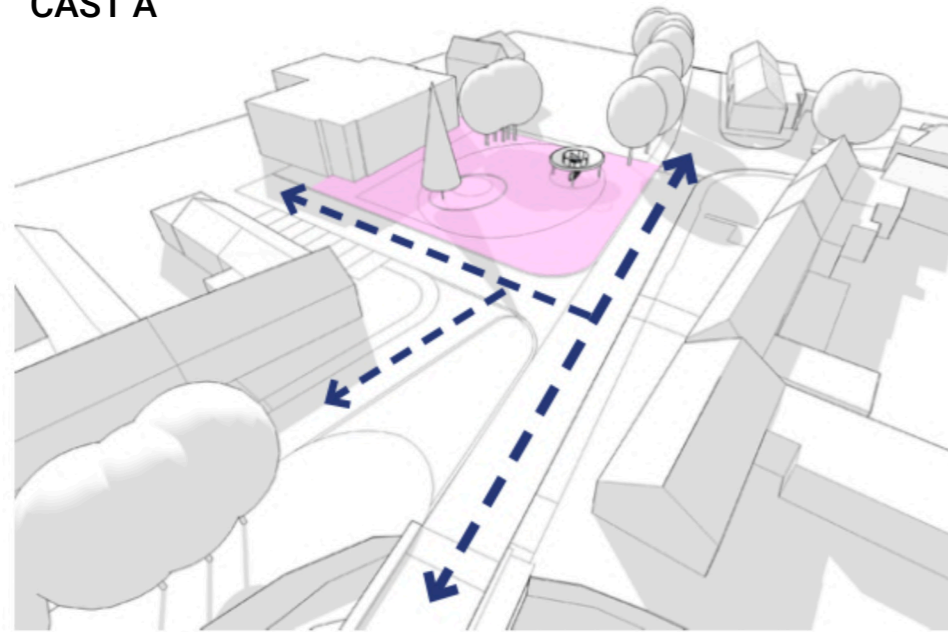
Navržené pítko v centrální části návsi bude napojeno ze stávajícího vodovodního řádu. Stávající veřejné osvětlení bude doplněno o nové osvětlovací body.



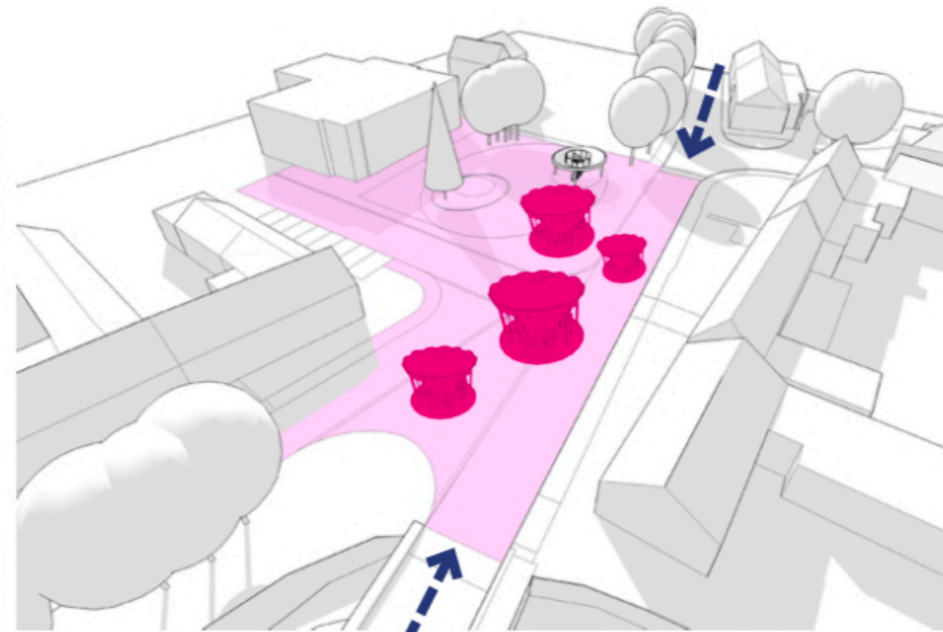
<b>projekt:</b> LOUKY NÁVES	<b>fáze:</b> architektonická studie	<b>č.v.:</b>  <b>03</b>
<b>výkres:</b> ŠIRŠÍ VZTAHY	<b>měřítko:</b> - <b>formát:</b> A3	



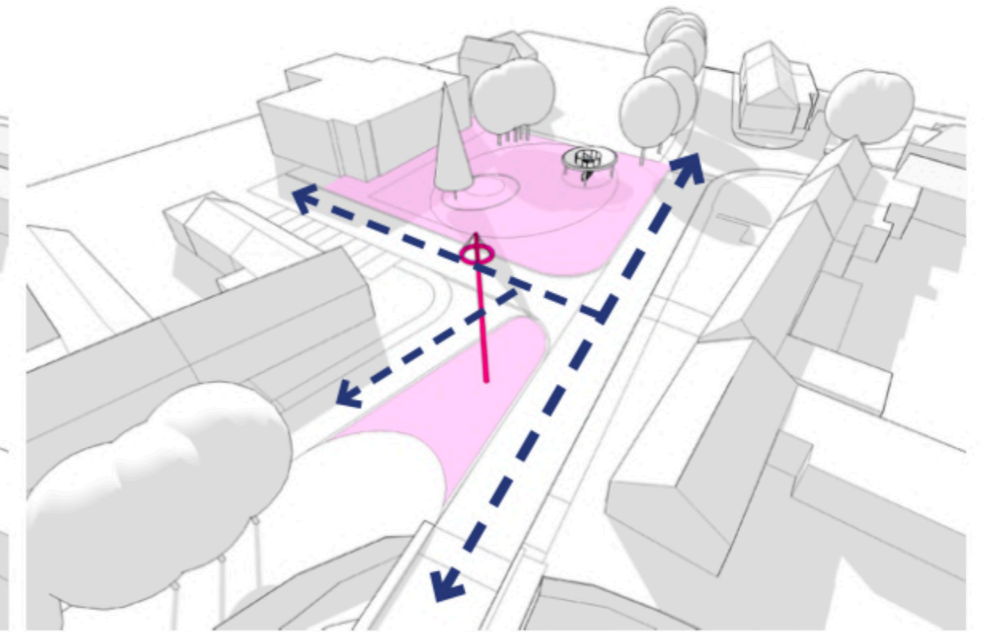
ČÁST A



VŠEDNÍ DEN

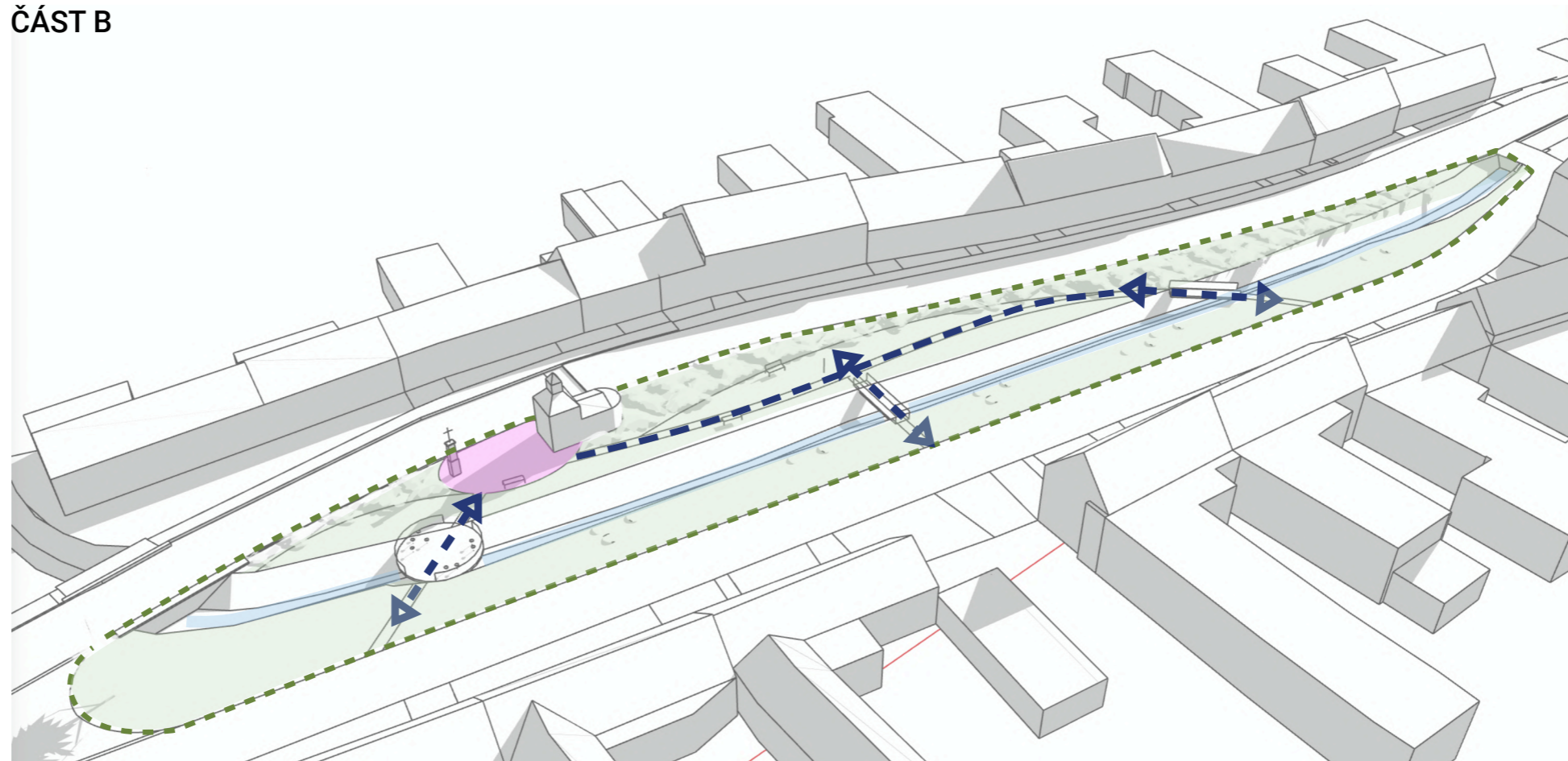


POUŤ



PŘÍLEŽITOST

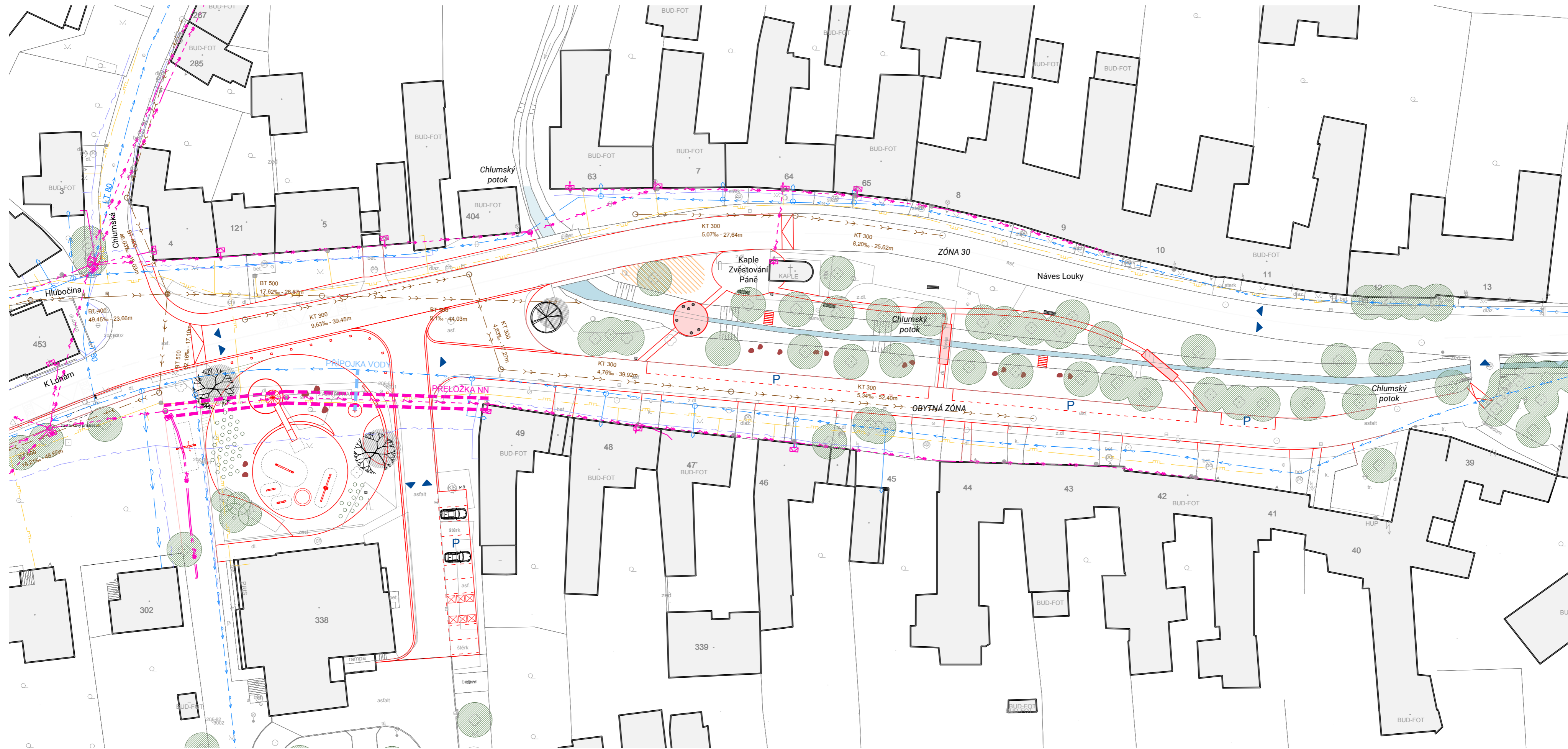
ČÁST B





LEGENDA

- silnice - asfalt
- okolité budovy
- okolitá zeleň
- žulová kostka - větší šedá
- žulová kostka - menší šedožlutá
- písek/ litý gumový povrch
- mlát
- žulová kostka přerůstaná
- zelené plochy
- trvalkový záhon
- jehličnatý strom - navržený
- listnatý strom - navržený
- strom - stávající
- mobilár na sezení
- trsy trávy
- lavička
- pítka
- odpadkový koš
- popelnice
- retenční nádrž



- LEGENDA**
- okolité budovy
  - stávající
  - navržené
  - vodovod
  - plynovod
  - kanalizace
  - slaboproud
  - el. energie
  - - - přesun vedení el. energie do zen
  - - - přípojka vody
  - jehličnatý strom - navržený
  - listnatý strom - navržený
  - strom - stávající
  - ● ● ● mobiliár na sezení
  - ● ● ● trsy trávy
  - lavička
  - + pítko
  - odpadkový koš
  - popelnice
  - ▨ retenční nádrž



ellement architects s.r.o.  
 nad Ovcírnou II. 1295, 760 01 Zlín  
 office@ellement.cz

**projekt:**  
 LOUKY NÁVES

**výkres:**  
 TECHNICKÁ SITUACE

**fáze:**  
 architektonická studie

**měřítko:**  
 1:500

**datum:**  
 08/22

**č.v.:**  
 07



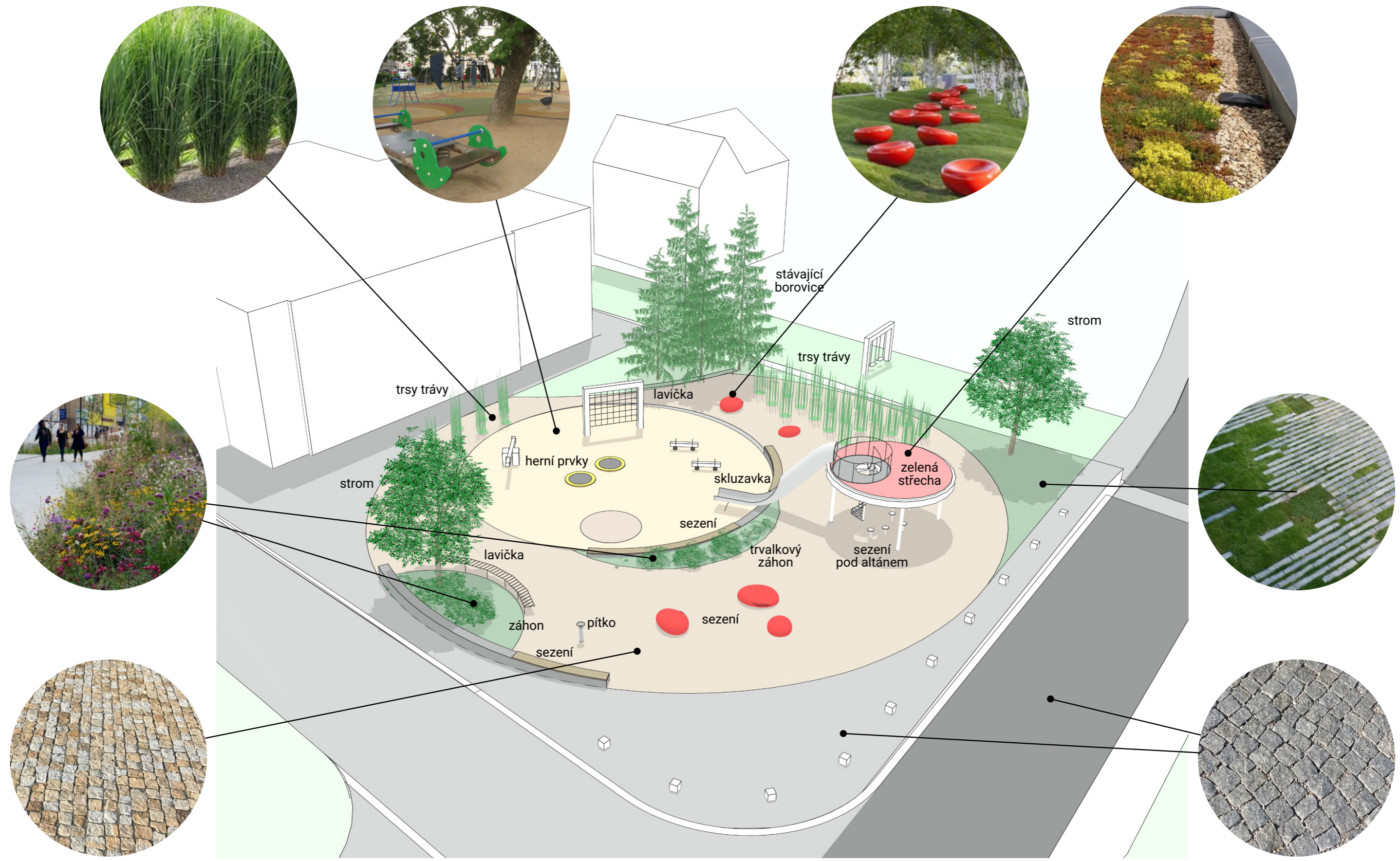
- LEGENDA**
- silnice - asfalt
  - okolité budovy
  - okolitá zeleň
  - žulová kostka - větší šedá
  - žulová kostka - menší šedožlutá
  - písek/ litý gumový povrch
  - mlát
  - žulová kostka přerůstaná
  - zelené plochy
  - trvalkový záhon
  - jehličnatý strom - navržený
  - listnatý strom - navržený
  - strom - stávající
  - mobiliár na sezení
  - trsy trávy
  - lavička
  - pítko
  - odpadkový koš
  - popelnice
  - retenční nádrž



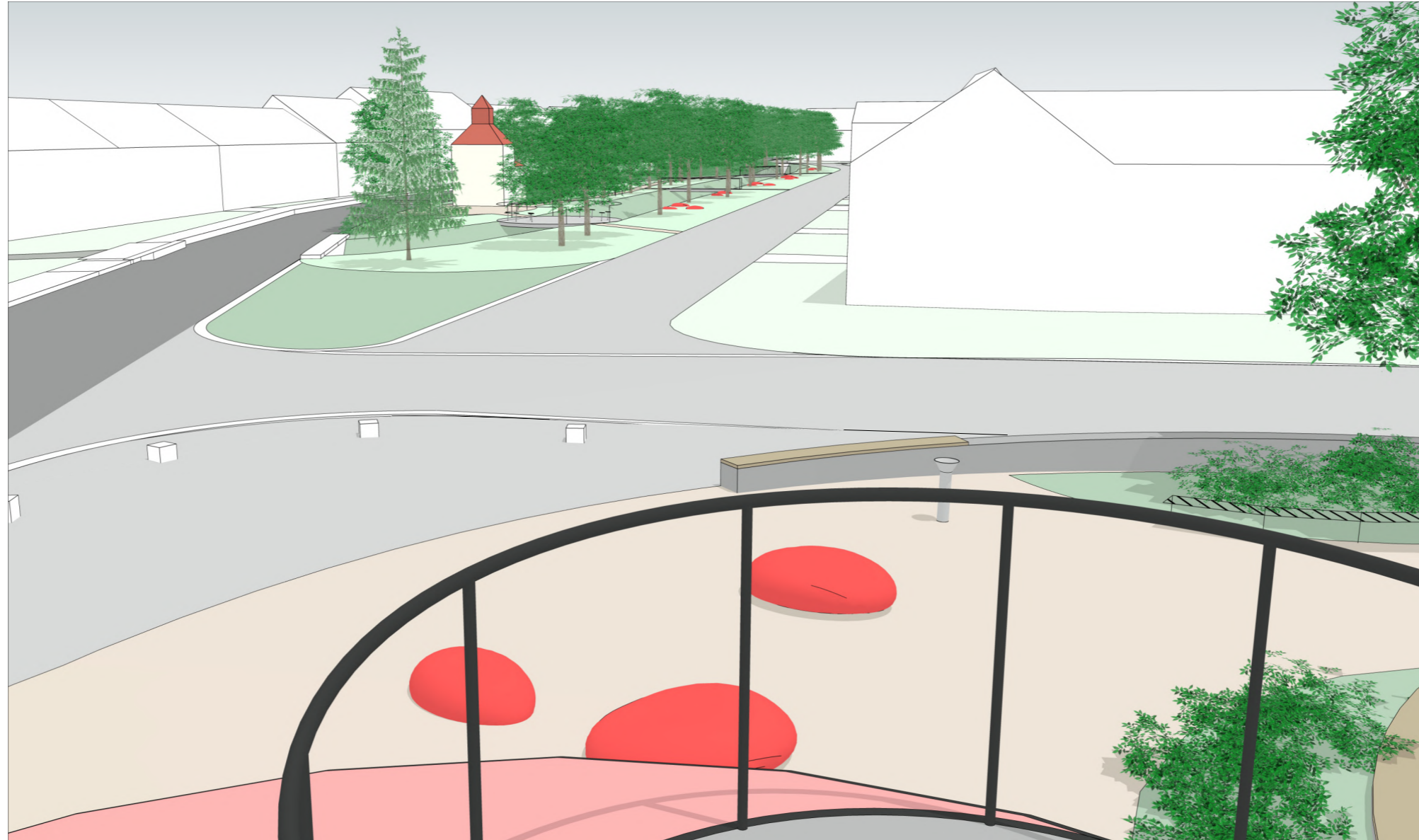




materiál dopadové plochy



projekt: LOUKY NÁVES		fáze: architektonická studie		č.v.:
výkres: MATERIÁLOVÉ ŘEŠNÍ		měřítko: -	formát: A3	11



<b>projekt:</b> LOUKY NÁVES	<b>fáze:</b> architektonická studie	<b>č.v.:</b>  <b>12</b>
<b>výkres:</b> 3D NÁHLED	<b>měřítko:</b> - <b>formát:</b> A3	



<b>projekt:</b> LOUKY NÁVES	<b>fáze:</b> architektonická studie	<b>č.v.:</b> <b>13</b>
<b>výkres:</b> 3D NÁHLEDY	<b>měřítko:</b> - <b>formát:</b> A3	



<b>projekt:</b> LOUKY NÁVES		<b>fáze:</b> architektonická studie		<b>č.v.:</b>  <b>14</b>
<b>výkres:</b> 3D NÁHLEDY		<b>měřítko:</b> -	<b>formát:</b> A3	



architektonická studie 01/2020

## Vyňatek ze studie návsi "Louka v Loukách"

ellement architects s.r.o  
Nad Ovčírnou II. 1295  
760 01 Zlín  
www.ellement.cz

**ellement**  
architects

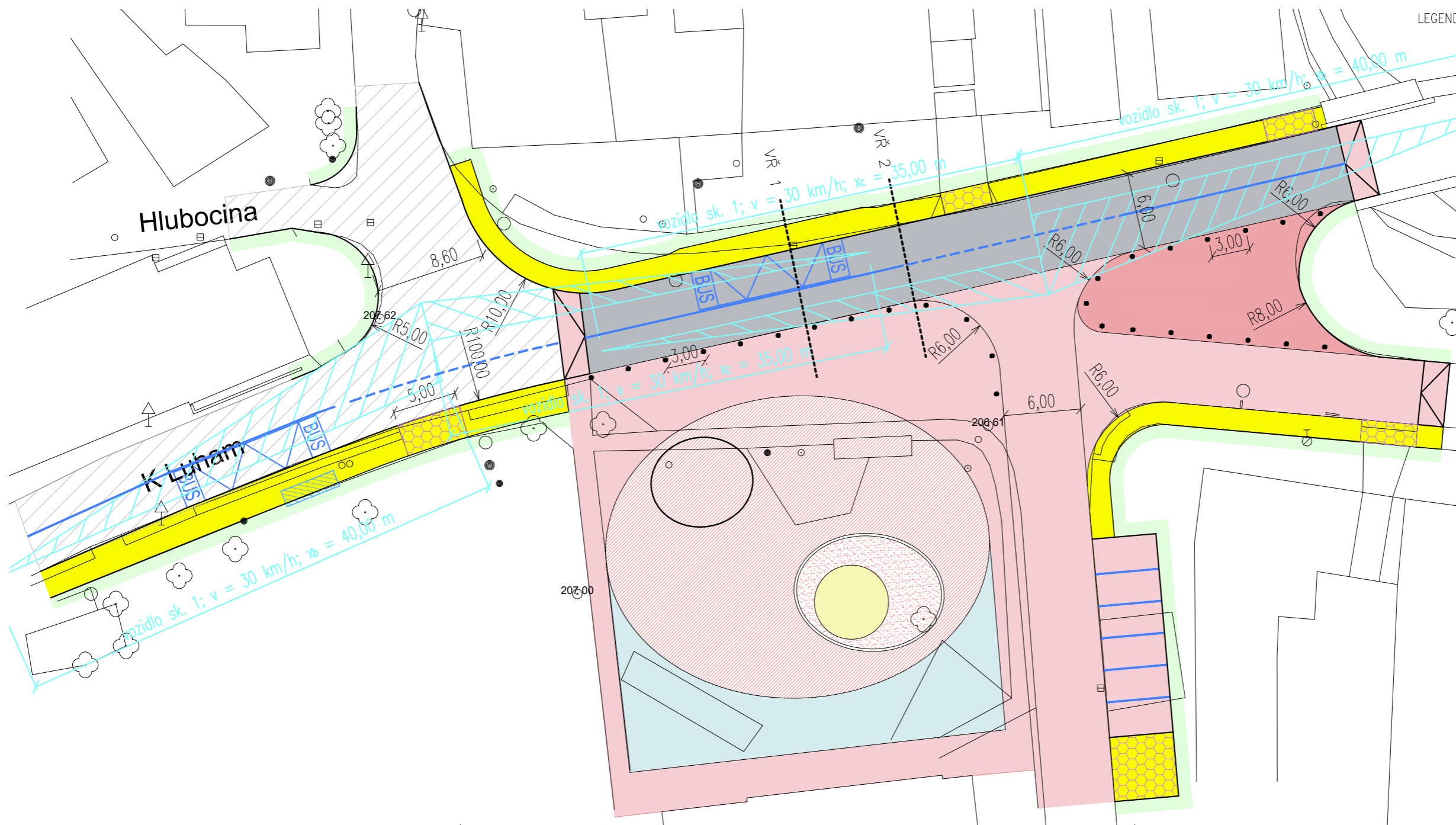


- LEGENDA:**
- HRANICE ŘEŠENÉHO ÚZEMÍ
  - STÁVAJÍCÍ OBJEKTY
  - VOZOVKA šedý asfalt
  - DLAŽBA POJÍŽDĚNÁ žulová kostka šedá 10/10
  - DLAŽBA POCHOZÍ žulová mozaika
  - ZELEN V ŘEŠENÉM ÚZEMÍ
  - ŠTĚRKOVÝ ZÁHON
  - OBRUBNÍK S HRANOU 150mm
  - ZAPUŠTĚNÝ OBRUBNÍK
  - STROM NAVRŽENÝ
  - LISTNATÝ / JEHLIČNATÝ STROM STÁVAJÍCÍ
  - vodní prvek
  - informační systém zastávek
  - lavička
  - odpadkový koš
  - přenosný mobiliář (zahrazovací prvek)
  - stojan na kola
  - kotvení (místo) pro májku / vánoční strom
  - místa na odpadní kontejnery

<b>projekt:</b> LOUKY NÁVES		<b>fáze:</b> architektonická studie		<b>č.v.:</b>  <b>16</b>
<b>výkres:</b> SITUACE		<b>měřítko:</b> -	<b>formát:</b> A3	







LEGENDA:

- nové hrany
- chodníkové obruby
- obruby zapuštěné
- stávající hrany
- rozhraní materiálu
- související objekt
- vozovka živičným krytem
- ▨ obnova krytu vozovky
- vozovka – kamenná dlažba 100/100
- vozovka – kamenná dlažba 160/160
- ▨ plocha pro pěší – kamenná dlažba
- chodníky a plochy pro pěší – dlažba
- parkovací stání – dlažba
- ▨ chodníkový přejezd, zvýšené plochy
- zeleň
- ↑ vodorovné dopravní značení – návrh
- ▨ rozhledové trojúhelníky
- ▨ zastávkový přístřešek bez bočnic
- demontovatelný regulační sloupek

projekt: LOUKY NÁVES		fáze: architektonická studie		č.v.: <b>17</b>
výkres: DOPRAVNÍ SITUACE		měřítko: -	formát: A3	

