

04/2023

magazín zlín.



**VEŘEJNÁ SETKÁNÍ RADY
MĚSTA ZLÍNA S OBČANY**

strana 4

**PŘIJÍMÁNÍ DĚTÍ
K PŘEDŠKOLNÍMU VZDĚLÁVÁNÍ**

strana 16

**REKONSTRUKCE KŘIŽOVATKY
MOSTNÍ-BŘEZNICKÁ**

strana 8

**ZLÍŇANÉ S OBLIBOU
SDÍLEJÍ KOLA**

strana 27

DNY OTEVŘENÝCH SPORTOVIŠŤ

21.–23. 4. 2023

zlínská sportoviště,
náměstí Míru



21. a 22. dubna Dny otevřených sportovišť:
Vyzkoušejte si jednotlivé sporty pod dohledem
profesionálních trenérů.

23. dubna Sportovní náměstí Míru:
U-rampa, parkourová zóna, workshopy,
program pro děti

Po všechny dny platí vstup zdarma.



seznam zapojených
sportovišť a nedělní
program naleznete
v QR kódu



Tomáš Krajíček: Sport není jen o soutěžení, výhrou je i mít kde sportovat

Novým členem Rady města Zlína je Tomáš Krajíček, který je pověřen spoluprací s náměstkyní primátora v oblasti mládeže, tělovýchovy a sportu. Vzhledem k tomu, že si je vědom důležitosti pohybu, chce se podílet na rozvoji sportu, ale především na zkvalitnění sportovišť.



V čem vidíte kouzlo sportu?

Profesionální sport dokáže příznivce vtáhnout do děje a motivovat mladé sportovce a dokáže v lidech vzbuzovat určitý pocit hrdosti. Sport však nejsou jen výsledky, jde hlavně o radost z pohybu. Stále omilání o důležitosti fyzické aktivity může být klišé. Toto téma však bude i nadále velmi důležité, možná ještě důležitější než kdykoliv předtím. Abychom udrželi tělo v dobré kondici a zdraví, nutně k tomu potřebujeme pohyb. Díky popularizaci už na sport našťastí není nahlíženo jako na nějakou specializovanou činnost, která je určena pouze pro nadané profesionální sportovce. Rekreační sport je formou odpočinku a pomáhá lidem lépe se cítit. Není to už jen o soutěžení, výhrou je i mít kde sportovat.

V plánu je celá řada oprav jednotlivých sportovišť, která si to zaslouží.

Když zmiňujete sportoviště. Jsou v plánu nějaké opravy sportovišť?

V plánu je celá řada oprav jednotlivých sportovišť, která si to zaslouží. Bude doplněno osvětlení na Stadionu mládeže pro tréninkové účely, zrekonstruováno stávající osvětlení a doplněny travnaté tréninkové plochy ve svahu, vše v celkové hodnotě 4,36 mil. Kč. Je potřeba vybudovat WC pro ženy na fotbalovém stadionu na Letné, což vyjde na 4,2 milionu. Za 9 milionů bude opravena střecha restaurace a ubytovny basketbalové haly na Dukelské. Na PSG aréně proběhne oprava výtahu za 3 mil. korun, v roce 2024 budou pokračovat opravy interiéru Zimního stadionu Luďka Čajky. V případě získání podpory z Národní sportovní agentury máme záměr modernizovat tartanový povrch na atletickém ovále a atletických

sektorech Stadionu mládeže a také bychom poskytli finanční prostředky na výměnu umělého trávníku fotbalového hřiště v areálu J. Švacha. Máme dále záměr rekonstruovat hřiště v areálu Sokolovny a modernizovat skatepark na ulici Broučkova, oba záměry jsou ve fázi přípravy projektové dokumentace.

Jaké sportovní aktivity podporuje město pro děti a mládež?

Z rozpočtu města jsou poskytovány účelové dotace na modernizace a opravy sportovišť ve vlastnictví sportovních organizací. Poskytovány jsou i dotace na činnost jednotlivým klubům. Podporovány jsou házenkářský, volejbalový, basketbalový, fotbalový, hokejový klub i oba plavecké oddíly. Nesmím zapomenout ani na Zlínské aplikované sporty, což jsou pohybové aktivity pro osoby se specifickými potřebami, mj. zdravotními postiženími. Pokračování na str. 4

Z obsahu

10 Blokové čištění ulic



11 Modernizace nemocnice



18 Historie sportu



Periodický tisk územního samosprávného celku Vydavatel magazínu: Statutární město Zlín | IČO: 00283924 | Ve spolupráci s HEXXA.CZ, s.r.o. | Registrace MK ČR 13000 | Vychází v nákladu 38 000 ks | NEPRODEJNÉ | Vydavatel neodpovídá za obsah inzerce | Inzertní strany: 13-14, 19-20, 29, 31-32 | Redakce: MMZ (radnice), náměstí Míru 12 | Tomáš Melzer, šéfredaktor, tel. 577 630 211, tomasmelzer@zlin.eu | Irena Orságová, redakce, tel. 577 630 250, irenaorsagova@zlin.eu | Jaroslav Chudara, redakce, tel. 577 630 152, jaroslavchudara@zlin.eu | Redakční rada: Tomáš Melzer (předseda), Olga Dolínková, David Grác, David Valúšek a Martin Gazda | Inzerce: HEXXA.CZ, s.r.o.; Radoslav Šopík, tel. 602 850 180, radoslav.sopik@hexxa.cz; Pavel Zapletal, tel. 777 708 489, pavel.zapletal@hexxa.cz | Distribuce: Česká pošta, s. p., tel. 954 303 013 | Statut Magazínu Zlín: www.zlin.eu/magazinzlin | Datum vydání: 23. března 2023 | Uzávěrka dalšího čísla: 12. dubna 2023

Tomáš Krajíček: Sport není jen o soutěžení, výhrou je i mít kde sportovat

Dokončení ze str. 3

Jak fungují ve Zlíně sportovní fondy? K čemu jsou případně využity?

Fond mládeže a tělovýchovy je zřízen k podpoře činností v oblasti dětí a mládeže a tělovýchovy. Z prostředků fondu jsou podporovány zejména dětské, mládežnické a sportovní organizace. Fond rozděluje prostředky na činnost sportovních organizací, sportovní akce, táborové pobyty dětí, mimořádné podpory. Z fondu bylo v roce 2022 podpořeno v programu na činnost sportovních organizací 50 spolků, celkem bylo rozděleno téměř 6,5 mil. Kč.

Děti je potřeba vést k pohybu od mala. Jak jsme na tom ve Zlíně s dětskými hřišti?

Souhlasím, že radost z pohybu je potřeba budovat v dětech od mala. Měly by k tomu mít i adekvátní zázemí, což se dle mého názoru ve Zlíně daří. Veřejně přístupných dětských hřišť a sportovišť má město ve správě více než 250. Klasických dětských hřišť je k dispozici 139, sportovišť 54 a kombinovaných hřišť 55. Dalším kritériem je důležitost. Jsou hřiště lokální, těch je 180, a uživatelé jsou především z okolních domů. Pak je 70 hřišť centrálních, kde návštěvníci přijíždějí i ze vzdálenějších částí města. Centrální hřiště jsou větší s více herními prvky a je jim věnována větší pozornost i ohledně kontroly či údržby. Každý rok se snaží město v návaznosti na přidělené finance udělat rekonstrukce

hřišť tak, aby byly bezpečné a v souladu se stávajícími normami. U sportovišť se pak postupně opravují především povrchy a oplocení. Cílem je mít hřiště různorodá, aby nebyly v jedné lokalitě hřiště se stejným vybavením.

Plánují se ve Zlíně v roce 2023 nějaké národní a mezinárodní sportovní události?

Na Stadionu mládeže proběhne v dubnu a v červnu 2023 přátelské utkání Rugby Club Zlín a Vienna Celtic Rugby Club. Z fondu mládeže a tělovýchovy byly z programu Mimořádné podpory v roce 2023 podpořeny Memoriál Jaroslava Janeby ve vzpírání nebo Evropská liga ve volejbalu a turnaj barevného minivolejbalu. Tomáš Melzer

Veřejná setkání Rady města Zlína s občany

Radní města Zlína pokračují v debatách s obyvateli místních částí a lokalit, letos je na programu devět veřejných setkání.

První se uskutečnilo ve středu 22. března v hasičské zbrojnici v Loukách. Všechny debaty budou mít shodný začátek v 17 hodin, pro zájemce jsou navíc o hodinu dříve připraveny procházky po lokalitě s primátorem Jiřím Korcem. Informace o začátcích procházek budou zveřejněny v předstihu na vývěskách a webu místních částí.

Z každého veřejného setkání se pořizuje zápis, který je následně rozeslán na jednotlivé odbory magistrátu a zveřejněn ve vývěsních skříňkách v dané části. Písemnost obsahuje podněty pro kompetentní odbory nebo organizace, které zodpovídají za danou problematiku. Úkoly vyplývající z veřejných setkání se sledují a plní průběžně. /ara/



Lokality a termíny veřejných setkání:

- Letná – ZŠ, jídelna, Mostní 2397 – 12. dubna
- Salaš – Multifunkční budova, Salaš 60 – 26. dubna
- Štípa – Občanské centrum Štípa, Nová cesta 668 – 17. května
- Mokrá, Zlínské Paseky – Multifunkční budova, jídelna, Mokrá II 622 – 14. června
- Jižní Svahy – Kostel P. Marie Pomocnice křesťanů, kulturní sál – 28. června
- Lužkovice – Hospoda Na Hřišti, Pod Kopcem 234 – 20. září
- Lazy, Lesní čtvrť – ZŠ Slovenská, jídelna, Slovenská 3076 – 4. října
- Prštné – Budova HZ, Náves 636 – 18. října

Vnitřní části Zlína mají své zastupitele

Místní části „vnitřního“ Zlína budou spravovat konkrétní zastupitelé. V rámci pilotního projektu jmenovala zastupitele pro vnitřní části města Rada města Zlína, kteří tak podpoří funkci kanceláří města. Pilotní projekt radnice vyzkouší v období 2023 až 2026.

„Jmenováním zastupitelů i pro tzv. vnitřní Zlín chceme navázat na odzkoušený model spolupráce, kterou má radnice s příměstskými částmi. Přímá komunikace s občany v lokalitě, kde bydlí, je osvědčený způsob, jak lépe pochopit jejich problémy a urychlit jejich řešení,“ sdělil primátor města Zlína Jiří Korec.

Jmenování členové Zastupitelstva města Zlína budou nově k dispozici občanům místní části Lazy, Lesní čtvrť; Letná; Podhoří; Zálešná, Kúty + Podvesná, Benešovo nábreží; Zlín-centrum + Kvítková, Díly + Čepkov, Cigánov, Nivy; Vršava a Burešov. Přítomnost jednotlivých zastupitelů bude

upřesněna individuálně, dle potřeb a požadavků občanů předaných kanceláři dané místní části.

Konkrétně pro Lazy a Lesní čtvrť rada jmenovala náměstkyni primátora Vojtěcha Volfa, pro Letnou a Podhoří zastupitelku Michaelu Blahovou, části města Zálešnou, Kúty + Podvesnou a Benešovo nábreží má na starosti zastupitel Lubomír Traub, Zlín-centrum, ulice Kvítková, Díly + Čepkov, Cigánov a Nivy náměstek primátora Pavel Brada. Pro místní části Vršavu a Burešov bude pracovat zastupitel Bronislav Janda. /io/

Zlínský zámek mění podobu, postupná rekonstrukce potrvá několik let

Zlínský zámek, nejstarší budova ve městě, má za sebou první část rozsáhlé rekonstrukce podle vítězného návrhu architekta Pavla Mudříka. Zahajovací etapa, jež skončila v minulých dnech a trvala od poloviny loňského července, se dotkla výměny okenních a dveřních výplní.

„Ve čtyřech etážích historické a památkově chráněné budovy je více než 130 oken, jež nově splňují nároky na tepelné úspory a zároveň svým vzhledem zapadají do podoby historické budovy,“ sdělil primátor Jiří Korec. Náklady na první etapu si vyžádaly přibližně 21 milionů korun, přičemž bezmála sedm milionů zaplatila unijní dotace z Operačního programu Životní prostředí. Současně se uskutečnily také úpravy prostor pro příspěvkovou organizaci města, kterou je Živý Zlín – kulturní a kreativní centrum. „Rádi bychom systematicky pokračovali v dalších etapách, jako zprovoznění restaurace, rekonstrukce společenských sálů a sociálních zařízení. Další plánované změ-



ny se týkají obnovy podlah, výměny elektroinstalace, rozvodů vody a kanalizace, vstupních vrat nebo oprav fasády,“ doplnil náměstek primátora pro majetek a rozvoje plochy Pavel Brada.

Práce na postupné proměně zámku začaly už v roce 2021, kdy byla provedena úprava prostor pro tehdy nově zřízenou příspěvkovou organizaci Kancelář architekta města Zlína. Zámek nabídně po obnově, která potrvá několik let, řadu novinek. K dispozici bude například nový výtah nebo kontaktní prostor pro návštěvníky. Druhé podlaží, kde se nachází sál postavený při rekonstrukci podle architekta Bauera v letech 1904 až 1905, zaplní společenské prostory s obřadní síní a koncertním sálem, jejich náplň bude v gesci Živého Zlína. Součástí zůstane i nadále Galerie Václava Chada. Ve třetím podlaží získá prostory muzeum historie Zlína a Kancelář architekta města Zlína. Poslední, dosud nevyužívané podlaží, bude zřejmě obnoveno až na závěr rekonstrukce. /ara/

Rozpočet projektu Tvoříme Zlín bude vyšší, magistrát uvolní 7 milionů korun

Magistrát města Zlína uvolní místo dosavadních pěti celkem sedm milionů korun na projekt Tvoříme Zlín, jenž pomáhá realizovat nápady jeho obyvatel.

Celková částka pro letošní už šestý ročník bude rozdělena do dvou kategorií. Takzvané malé projekty získají tři miliony, přičemž náklady na jeden projekt mohou dosáhnout ma-

ximálně 750 tisíc korun včetně DPH. „Realizovat se bude právě tolik malých projektů, kolik se jich svými náklady vejde do přidělené částky,“ přibližuje náměstkyně primátora

a radní pro mládež, tělovýchovu a sport Jana Bazelová. „Čtyři miliony se přidělí na takzvané velké projekty, jejichž realizační náklady přesáhnou 750 tisíc korun, ale zároveň nepřekročí částku dva miliony včetně DPH. To znamená, že realizovat se bude právě tolik velkých projektů, kolik se jich svými náklady vejde do přidělené částky,“ doplnila náměstkyně. /ara/

MÁTE NÁPAD, JAK VYLEPŠIT NEBO OPRAVIT VEŘEJNÉ PROSTORY VE ZLÍNĚ?

Zapojte se do projektu Tvoříme Zlín, který Vám umožní Vaše přání splnit. Radnice poskytne **7 000 000 Kč** na vaše nápady!

Návrhy lze podávat od **1. 4. 2023 do 31. 5. 2023**

Více informací:
www.tvorimezlin.cz



Živnostenský odbor plní žadatelé o ukončení podnikání

Na živnostenský odbor zlínského magistrátu se od začátku roku obrací značné množství žadatelů o zrušení živnostenských oprávnění. Tento zájem vyvolala povinnost nově komunikovat se státem prostřednictvím datové schránky, která se týká všech fyzických podnikajících osob.

„Jako hlavní důvod pro zrušení živnostenského oprávnění žadatelé uvádějí, že nechtějí komunikovat prostřednictvím datových schránek. Dosud je nepoužívali, mnohdy jejich obsluhu ani nerozumí. Živnostenská oprávnění ruší ve většině lidí důchodového věku, ale chodí k nám i mladší žadatelé, kteří si dosud nechávali podnikání v záloze jako možný přívůdek. Početní jsou také ti, kteří svou živnost přerušili a už neuvažují o jejím obnovení,“ sdělila **Naděžda Hasíková**,

vedoucí živnostenského úřadu. Živnostenský odbor se snaží lidem pobyt na úřadě co nejvíce usnadnit. V provozu jsou všechna pracoviště, čekárna je vybavena dalšími židlemi, zájemci dostávají vodu na občerstvení. Ve spolupráci s žadateli se pracovnice úřadu snaží také o maximální zkrácení doby na vyřízení jejich požadavků, včetně lhůty pro nabytí právní moci pro vydaná rozhodnutí. Kvůli značnému zájmu o zrušení živnostenských oprávnění se několikrát prodloužily

čekací doby. Pracoviště živnostenského odboru jsou každý pracovní den vytížena na maximum, a přes veškerou snahu pracovníků mohou žadatelé strávit na úřadě až čtyři hodiny. Z tohoto důvodu vedoucí odboru živnostenského **Naděžda Hasíková** doporučuje žadatelům objednání konkrétního termínu: „Předejít dlouhému čekání se dá objednaním na konkrétní den a hodinu prostřednictvím našeho rezervačního systému. Budeme rádi, pokud jej využije co nejvíce žadatelů.“

Rezervační systém je umístěn na webu města. Do poloviny března požádalo na zlínském magistrátu o zrušení živnostenského oprávnění 2 360 podnikatelů, což je výrazně více než za celý rok 2022. Vloni ukončilo své podnikání 464 osob. /io/

REGISTR VOZIDEL INFORMUJE O ZMĚNÁCH ZÁKONA

Oddělení evidence motorových vozidel informuje o změnách zákona o podmínkách provozu vozidel na pozemních komunikacích. Od března začal platit první balíček plánovaných změn, které mají zjednodušit administrativní proces v oblasti registrace vozidel a provádění evidenčních kontrol. Například odpadne povinnost absolvovat evidenční kontrolu, pokud se provozovatel vozidla zároveň stává vlastníkem vozidla (ukončení leasingu). Při ostatních úkonech povinnost absolvovat evidenční kontrolu zůstává. Platnost evi-

denční kontroly se prodloužuje na jeden rok, a to i zpětně. Další změny přiblížil **Antonín Šrajer**, vedoucí Odboru občansko-správních agend, Magistrátu města Zlína, pod který Oddělení evidence motorových vozidel spadá: „Registrační značku, pro konkrétní vozidlo, bude možné rezervovat už jeden měsíc před registrací vozidla. U držitelů registračních značek na přání se prodloužuje rezervace – při uložení značky na úřadu – na 6 měsíců. Při registraci úplně nového vozidla bude předkládán jen dokument Prohlášení o shodě (COC list),

kdy technický průkaz majitel vozu převezme na úřadě až v rámci registrace vozidla. Novinkou je také, že v případě ukončení vyřazení vozidla (dříve „vzvednutí značek z depozitu“) už nebude nutné dokladat absolvování STK, postačí zelená karta.“ Další změny v tomto roce začnou platit k 1. září a budou se týkat provozovatelů historických vozidel. Poslední vejde v platnost 1. ledna 2024. Přehled všech změn v souvislosti s novelou zákona č. 56/2001 Sb. je uveden na webu města Zlína v Portálu občana. /io/

ŽADATELÉ O BYT MUSÍ AKTUALIZOVAT SVÉ ŽÁDOSTI

Odbor majetkové správy upozorňuje žadatele o městské byty na blížící se termín potvrzení trvání bytové potřeby. Aktualizace se týká bytů seniorských, dostupných a sociálních. Dle platných Pravidel nájmu bytů ve vlastnictví statutárního města Zlína jsou žadatelé zařazení

do pořadníku povinni své žádosti aktualizovat do 30 dnů od okamžiku změny a také jednou ročně potvrdit, že jejich bytová potřeba stále trvá. V opačném případě, pokud již byt nepotřebují, je třeba, aby požádali o své vyřazení z pořadníku. Předepsaný formulář je třeba odevzdat v období

do 30. dubna 2023 v oddělení správy bytových domů Odboru bytové správy Magistrátu města Zlína. Oddělení správy bytových domů sídlí v budově Magistrátu města Zlína, v ulici Zarámí 4421 ve Zlíně; přízemí, kancelář č. 103. /io/

ZAHÁJENÍ SEZÓNY TRŽIŠTĚ POD KAŠTANY

1. dubna 2023 tržišť Pod Kaštany

- farmářské výrobky od lokálních producentů
 - stánky s občerstvením
 - hudební vstupy buskerů
 - vystoupení ZUŠ Zlín a taneční skupiny Just US
 - fanfára v podání Filharmonie Bohuslava Martinů
 - soutěž o lokální produkty
- prodej od 8 hodin | kulturní program 9–14 hodin



Doučtování cen Tepla Zlín pro zákazníky bude pouze dvě procenta

Výsledné ceny tepla pro zákazníky společnosti Tepla Zlín budou navýšeny pouze o dvě procenta. To odpovídá nárůstu ceny ze strany hlavního výrobce, kterým je Teplárna Zlín.

Městská společnost Tepla Zlín udržela tuto nízkou míru navýšení, která v průměru činí zhruba 400 korun na domácnost a rok, i přes skutečnost, že dodávky tepla odběratelům se oproti předchozímu roku propadly o více než desetinu.

„Nižší dodávky pro nás znamenají tlak na cenu, z toho důvodu jsme v průběhu loňského roku realizovali řadu úsporných opatření, abychom cenové dopady na naše zákazníky minimalizovali. To se ukázalo jako správné a výsledkem je právě pouze dvouprocentní doučtování. Je nutno zdůraznit, že i když to jde na první pohled proti obchodním zájmům společnosti, snažili jsme se po celý rok osvětou, články a radami



našim zákazníkům aktivně radit, jak spotřebu tepla snižovat. Nižších odběrů jsme se s ohledem na zmíněné úspory v provozu tedy neobávali,“ uvedl ředitel Tepla Zlín **Pavel Mačák**. Zlínských domácností, napojených na centrální zásobování teplem, se tak prudký růst cen, jakého jsme svědky u jiných tepelných zdrojů, prakticky vyhnul. Tepelná energie, sloužící k vytápění i ohřevu teplé vody, je zde vyráběna spalováním českého uhlí a biomasy v účinných zařízeních kombinovaně vyrábějících i elektrickou energii.

„Přestože se ani dominantní výrobce a dodavatel tepla pro Tepla Zlín, tedy společnost Teplárna Zlín s.r.o., nevyhnul růstu prakticky všech výrobních nákladů a poklesu objemu dodaného tepla, cena jím dodávané tepelné energie vzrostla oproti předběžným cenám na rok 2022 také o zmíněná pouhá dvě procenta,“ sdělil náměstek primátora **Miroslav Chalánek**. /red/

Program výměny zdrojů tepla končí. Se závěrečnou zprávou pomůže magistrát

Program výměny zdrojů tepla v nízkopříjmových domácnostech Zlínského kraje vyhlášený v loňském roce je u konce.

Nyní probíhá závěrečná fáze podepisování Smluv o poskytnutí investiční účelové dotace a začíná povinnost žadatelů tzv. kotlíkovou dotaci vyúčtovat. S přípravou vyúčtování pomůže lidem, kromě akčních skupin, i zlínský magistrát.

„S přípravou formuláře závěrečné zprávy a s vyúčtováním projektu budou pomáhat na svém území jak pracovníci místních akčních skupin Zlínského kraje, tak města. V Uher-

ském Hradišti, Kroměříži, Vsetíně a ve Zlíně nabídnou pomocnou ruku pracovníci městských úřadů,“ sdělil vedoucí Oddělení koordinace projektů při Magistrátu města Zlína **Martin Habuda** a upozornil: „K osobnímu jednání s pověřenou pracovnící je však nezbytné předem si domluvit schůzku.“

Kontaktní osobou za statutární město Zlín je Blanka Hošková z oddělení koordinace projektů zlínského magistrátu. Termín

schůzky je možné sjednat telefonem na čísle 577 630 130.

Uzavřené smlouvy budou nyní žadatelům o dotace rozesílány poštou. Po obdržení uzavřených smluv a po realizaci výměny kotle mohou žadatelé zaslat Závěrečnou zprávu a vyúčtování projektu včetně povinných příloh poštou na adresu Zlínského kraje nebo osobně donést na podatelnu Krajského úřadu Zlínského kraje. Příjem zpráv začíná od 15. března 2023. Formuláře závěrečných zpráv jsou k dispozici na webu Zlínského kraje www.kr-zlinsky.cz. /io/

VELIKONOČNÍ JARMARK

5.–6. 4. 2023

náměstí Míru, Zlín

divadlo | buskeři | folklór | koncerty
| dílničky | workshopy | kolotoče |
občerstvení | zelené pivo



Dopravní omezení v rámci rekonstrukce křižovatky Mostní-Březnická začínají

V dubnu se naplno rozjedou stavební práce v rámci očekávané investiční akce Křižovatka ul. Mostní – ul. Březnická.



všemi povoleními. Mám radost, že se obyvatelé Zlína konečně dočkají realizace této strategické dopravní stavby,“ uvedl náměstek zlínského primátora pro dopravu **Michal Čížek**.

Uzavírky a dopravní omezení

Stavební práce a s nimi související dopravní omezení se uskuteční ve čtyřech etapách a skončit by měly v prosinci.

K převzetí staveniště došlo 1. března, kdy zhotovitel zahájil přípravné práce v podobě kácení dřevin, záboru ploch pro zařízení staveniště a přeložkami inženýrských sítí. Zároveň došlo k uzavření parkoviště pod točnou MHD, které bude sloužit až do konce stavby jako zařízení staveniště.

Od dubna do konce října dojde ke zjednosměrnění ulice Březnická. To znamená, že provoz bude možný jen ve směru z centra k okružní křižovatce K Majáku/Filmová. Toto řešení bylo zvoleno kvůli bezpečnosti provozu na přání Dopravního inspektorátu Policie ČR.

V opačném směru se bude jezdit po objízdě trase kolem Lesního hřbitova na Kudlov a dále do centra Zlína.

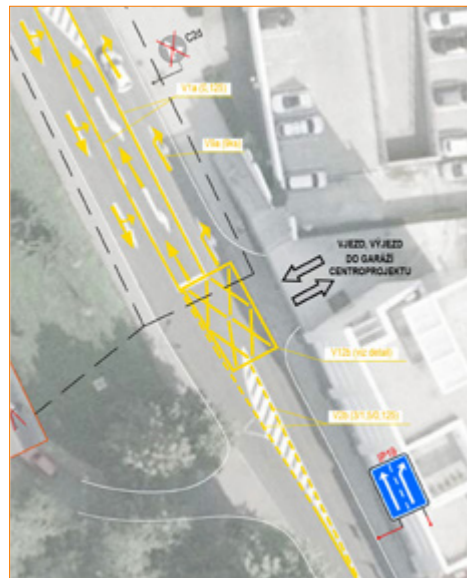
Pro nákladní automobily mířící do Zlína bude platit objízdá trasa z Uherského Hradiště přes Napajedla a Otrokovice.

V MHD dojde k výluce linky číslo 32, kterou nahradí spoj číslo 32X. Bližší informace budou uvedeny na webových stránkách Dopravní společnosti Zlín-Otrokovice. /red/

Projekt zahrnuje napřímení ulice Mostní a rekonstrukci křižovatky s ulicí Březnická, kde vznikne křižovatka řízená semaforem. Ve hře byla i varianta se stavbou kruhového objezdu, ale z kapacitních důvodů a kvůli návaznosti na semafor na hlavní silniční tepně I/49 padla volba na řešení situace semaforem. Změny se dotknou i přilehlého parku u budovy Univerzity T. Bati, který se plošně rozšíří. Vznikne nová společná stezka pro cyklisty a chodce a také několik nových chodníků, přičemž ty současné čeká obnova. V Mostní ulici se vybudují dva nové zastávkové zálvy

včetně nových přístřešků MHD. U sportovní haly pak vznikne nová zastávka MHD, stejně jako v opačném směru do centra pod sídlem společnosti Lesy ČR. Magistrát města Zlína při plánování spolupracoval s Ředitelstvím silnic Zlínského kraje, které je majetkovým správcem silnice II/490. Tuto část financuje Zlínský kraj. Krajská komunikace se mírně rozšíří a výměny povrchu se dočká i dosud nezrekonstruovaná část ulice Březnická. „Přípravu této stavby komplikovala a časově prodlužovala celá řada překážek. V roce 2020 jsme pak začínali víceméně od nuly se

Pro zajištění plynulosti provozu bude realizováno několik opatření. Například:



Na křižovatce u Kolektivního domu (budova Kooperativy) dojde k úpravě světelného signalizačního zařízení pro posílení jízdy z tohoto směru a došlo ke změně značení jízdních pruhů.



Výjezd z ulice Na Požáře na komunikaci III/49026 (ulice Hradská) bude provoz otcen. Ulice Na Požáře bude zjednosměrněna v opačném směru v celé své délce. Výjezd na ulici Štefánikova bude možný pouze vpravo.



Výjezd z ulice U Zimního stadionu na ulici Mostní bude možný pouze vlevo. Pokud však bude docházet k problematickým situacím s autobusem v protisměru, bude výjezd z ulice U Zimního stadionu veden po objízdě trase. (stane se tak na pokyn PČR).



Stání pro zájezdové autobusy bude z točny MHD dočasně přesunuto na ul. Hradská. U Kongresového centra pak vznikne dočasná zastávka pro BUS.



Na ulici Topolová a A. Randýskové bude zakázáno odbočení vlevo kvůli zachování plynulosti provozu směrem do města...



...a na objízdě trase přes Kudlov může dojít ke změně přednosti v jízdě na ulici Václavská x Zelená.



I. etapa – viz obrázek. Od dubna do konce října se počítá se zjednosměrněním ulice Březnická, tzn., že provoz bude povolen ve směru z centra

města k okružní křižovatce K Majáku/Filmová. Objízdá trasa pro osobní automobily vede kolem Lesního hřbitova na Kudlov a dále

do centra Zlína. Pro nákladní automobily bude stanovena objízdá trasa z Uherského Hradiště přes Napajedla a Otrokovice do Zlína.



Upozorňujeme motoristy, že nově nad místní částí Kudlov a Salaš budou dohlížet kamery pro úsekové měření rychlosti.

Přesné termíny a případné změny dopravních omezení provozu na dotčených komunikacích doporučujeme sledovat na webových stránkách města Zlína, kde budou uvedeny aktuální informace.

„Rád bych poprosil všechny obyvatele a motoristy o pochopení. Všichni zúčastnění se snažili myslet na proveditelnost stavby, na bezpečnost provozu, na co největší zachování obsluhy území a na co nejrychlejší průběh stavby. Přes noc ani za týden takovouto stavbu postavit nelze a čekají nás opravdu náročné 3 měsíce první etapy vzhledem k intenzitám nepracovního provozu,“ uvedl náměstek pro dopravu **Michal Čížek**.

Obnova vodovodního přívaděče uzavřela ulici Kotěrova

Kotěrovu ulici čeká významná změna. Od pondělí 6. března zde začala rekonstrukce vodovodního přívaděče. Investorem je společnost Vodovody a kanalizace Zlín. Práce na rekonstrukci páteřního vodovodu, jež potrvají až do konce června, si vynutí omezení dopravy i běžného života místních obyvatel.

„Obnova s celkovou uzavírkou je rozdělena na dvě etapy, přičemž každá potrvá v závislosti na místních podmínkách, počasí a nepředvídatelných komplikacích jeden až dva měsíce,“ říká radní pro oblast dopravy **Václav Kovář**.

V ulici Kotěrova platí úplný zákaz vjezdu, zabezpečen je pouze průjezd vozidel Integrovaného záchranného systému. „Místní obyvatelé proto musí počítat s tím, že po dobu rekonstrukce nebude možné parkovat před domy. Chodců se omezení netýká.



Pokud jde o svoz komunálního a BIO odpadu, bude probíhat standardně podle Odpadového kalendáře TS Zlín bez omezení, což zajišťí společnost provádějící rekonstrukci,“ upozornil radní **Kovář**. Kvůli pracím v ulici Kotěrova rovněž došlo a v následujících měsících ještě dojde k omezení plynulosti dopravy v přílehlých ulicích A. Randýskové, Topolová, Krátká, Lipová a Vysoká. K Lékařskému domu bude příjezd umožněn od pondělí do pátku bez omezení, motoristé však musí počítat



s problematictější parkováním v okolních ulicích. „V součinnosti se statutárním městem Zlín jsme učinili všechny kroky k tomu, aby rekonstrukce proběhla v co nejkratším možném čase a omezení mělo minimální dopad na občany i podnikatele. Práce budou probíhat pouze v denní době, primárně jen v pracovních dnech s maximální eliminací hluku a prašnosti,“ ujistil za Vodovody a kanalizace Zlín **Marek Vachata**, technický dozor investora. /cek/

Blokové čištění ulic se vrací, začne v dubnu

Po dvouleté přestávce se na zlínské pozemní komunikace a přilehlé parkovací plochy vrací blokové čištění ulic. Začne v dubnu a na předem určených plochách bude v souladu s vyhláškou platit dočasný zákaz stání.

Dopravní značení bude v dotčených místech instalováno vždy sedm dnů před zahájením čištění. Kvůli omezení stání by mělo být zajištěno uvolnění ploch pro strojní čištění zametacími vozy, případně pro ruční dočištění (např. kolem stanovišť kontejnerů na odpad) a také pro vyčištění deštových vpustí.

Blokové čištění ulic se uskuteční od dubna do června a následně v září a říjnu. Probíhat bude vždy v úterý a čtvrtek od 8 do 12 hodin. Zahajovat bude v úterý 4. dubna lokalita Jižní Svahy. Harmonogram blokových čištění je k dispozici na webových stránkách www.tszlin.cz. „Rádi bychom apelovali na všechny řidiče, aby respektovali dočasně omezení parkování

a umožnili tak bezproblémový pohyb úklidové techniky. Na mnoha místech jde skutečně o jedinou možnost, kdy lze znečištěné plochy zbavit nánosů prachu, listů a jiných nečistot. Veškeré další dotazy k blokovému čištění můžete zasílat na e-mail info@tszlin.cz, kde je odpoví odpovědný pracovník za blokové čištění,“ uvedl ředitel Technických služeb Zlín **Jakub Černoš**. Blokové čištění je osvědčenou metodou vedoucí ke zlepšení životního prostředí ve městech. Jeho hlavním cílem je odstranění prachu a nečistot, které v minulých letech představovalo zhruba pět až sedm tun na jeden úsek v podobě průměrné ulice. /cek/

Město Zlín usiluje o zabezpečení železničního přejezdu u Terna

Odbor dopravy Magistrátu města Zlína zintenzívnil loni zahájená jednání o lepším zabezpečení železničního přejezdu ve Zlíně-Loukách u Terna. K většímu důrazu na urychlené řešení daly podnět aktuální výsledky inspekce Policie ČR a především tragédie, jež si v posledních měsících vyžádaly dva lidské životy.

„Město Zlín není majitelem ani správcem železničních přejezdů a nemá tedy kompetence jakkoliv v těchto věcech přímo konat, jako třeba osadit závory či změnit režim. I přesto se ale za město snažíme podnikat kroky pro zajištění větší bezpečnosti občanů,“ uvedl radní pro dopravu **Václav Kovář** a doplnil: „Nedávná tragická nehoda

nebyla ojedinělým případem, ale bohužel, ať z naší strany podnikneme cokoli, nepozornost lidí ovlivnit neumíme. Lidé musí sami respektovat pravidla přechodu a přejezdu přes železniční přejezd.“ Odbor dopravy kontaktoval v minulém roce Správu železnic, coby správce předmětného přejezdu. Posun v řešení ale vzhledem k plánované



elektrifikaci nenastal. Odbor proto oslovil i majitele přejezdu, jímž je Dopravní inspektorát Policie ČR a Zlínský kraj, aby společně našli vhodné řešení. Jednání o navržených opatřeních už začala a nadále probíhají. Zabezpečení zbývajících přejezdů se řeší v rámci plánované elektrifikace trati Otrokovice-Vizovice. /cek/

Plán modernizace krajské nemocnice počítá s novou porodnicí a stavbou polybloku urgentní medicíny



Vedení Zlínského kraje a Krajské nemocnice T. Bati (KNTB) ve Zlíně představilo postup modernizace areálu KNTB. Kromě nového pětipatrového polybloku urgentní medicíny se maminky dočkají nové porodnice.

Postup modernizace areálu Krajské nemocnice T. Bati ve Zlíně představily v závěru února Rada Zlínského kraje a vedení nemocnice. „Z pozice města vítám aktivitu investovat do zdravotnictví ve Zlíně. Věřím, že se z tohoto typu investice nestane opět politické téma a budeme se moci ve Zlíně v budoucnu těšit na přívětivější prostředí nemocnice,“ sdělil primátor Zlína **Jiří Korec**. Plán rozvoje vyvrcholí na přelomu let 2027 a 2028 výstavbou nového centrálního pavilonu. Tomu budou předcházet významné investice, které povedou k celkovému omlazení areálu a vytvoření kvalitního zázemí pro pacienty i zaměstnance. Jejich součástí bude například stavba nové porodnice, moderni-

zace plicního pavilonu či rozšíření hematologicko-transfuzního oddělení. „Nová centrální budova je navržena univerzálně a variabilně s možností další přístavby. To platí pro celý koncept modernizace Baťovky. Díky tomu můžeme nemocnici v dalších letech dál rozvíjet a pružně reagovat na vývoj zdravotnictví a potřeby pacientů. V této nejspíše době jsme zvolili variantu, na kterou máme dostatečné zdroje, vyřeší nám omezenou kapacitu prostoru areálu a má perspektivu do budoucna,“ uvedl k plánu modernizace hejtman **Radim Holíš**. V následujících čtyřech letech bude KNTB a Zlínský kraj s pomocí zdrojů z evropských fondů investovat do areálu nemocnice přes 2 miliardy

korun. „Máme připraven reálný plán, který kromě výstavby nového polybloku urgentní medicíny zahrnuje také nevyhnutelné řešení technického stavu budov a modernizaci stávajících oddělení. Současně s tím budeme areál připravovat na výstavbu nového srdce nemocnice. Už koncem loňského roku jsme opravili interní JIP,“ vysvětlil předseda představenstva KNTB **Jan Hrdý** s tím, že aktuálně probíhá rekonstrukce kardiologické JIP a chirurgického oddělení, začíná oprava operačních sálů a hemodialýzy a postupně se bude pracovat na dětském oddělení a operačním sále pro gynekologii. Na místě dnešních budov 16, 17 a 18 pak začne na přelomu let 2024 a 2025 výstavba nového pavilonu pro matku a dítě. Do budovy dnešní porodnice se následně přestěhují oční oddělení, ORL a ortopedie. Poté plán modernizace počítá se samotným zahájením výstavby centrálního polybloku urgentní medicíny, který se bude nacházet v blízkosti hlavní brány. Centrální budova se bude skládat z pěti bloků po pěti patrech. „Za největší přínos z pohledu pacientů považují ucelené a promyšlené řešení akutních provozů a zejména urgentního příjmu, které budou soustředěny na jednom místě a prakticky tak odpadnou nutné převozy pacientů v rámci nemocnice,“ vyzdvihla výhody projektu náměstkyně hejtmana **Olga Sehnalová**, zodpovědná za zdravotnictví. Suterén polybloku urgentní medicíny bude sloužit pro parkování, v prvním podlaží se budou nacházet urgentní příjem a zobrazovací metody. V druhém patře bude sídlit invazivní kardiologie, kardiologická a neurologická JIP a endoskopie. Třetí nadzemní podlaží využije nemocnice pro umístění operačních sálů, ARO a chirurgickou a interní JIP. Čtvrté a páté patro budou určeny pro standardní lůžkové stanice, na střeše bude vybudován heliport. Aktuální odhadované náklady na výstavbu by měly činit 4 miliardy korun. /red/

inzerce

Ubytování v srdci Štúrova

RoJa

www.chataroja.cz
roja2007@seznam.cz
+420 605 543 170

AKČNÍ POBYTY

květen/červen/září 2023

CENA od 3 000 – 5 700 Kč

Osoba / 7 nocí. Je možná doprava Zlín – Štúrovo/ Štúrovo – Zlín 1 000 Kč.

UBYTOVÁNÍ V TERMÁLECH ŠTÚROVO

V ceně ubytování je již zahrnuto i vstupné do venkovních bazénů, energie, lůžkoviny i poplatky obci. Ubytování jen asi **4 MINUTY CHŮZE OD BAZÉNU.**

Dobré spojení vlakem Otrokovice-Štúrovo DOKONCE I BEZ PŘESTUPŮ.
Doprava z nádraží Štúrovo – chata a zpět na nádraží je již v ceně.

Den Země 2023

V rámci oslav Dne Země 2023 ve Zlíně pořádá Odbor životního prostředí a zemědělství Magistrátu města Zlína spolu s Českou společností ornitologickou tyto dvě zajímavé akce, na které jste srdečně zváni.

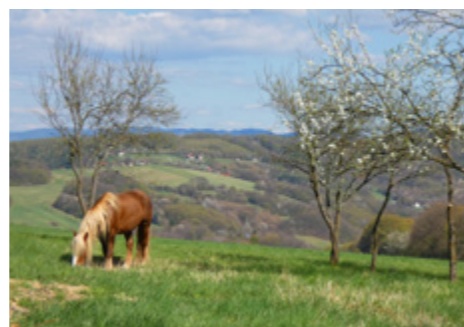
Pasekářskou stezkou krajinou pasek

Sobota 22. dubna 13.00–18.00 h, Jaroslavice. Vycházka pro veřejnost s odborným výkladem o krajině rázu přírodního parku, o místních živočiších, zejména ptácích. Provázejí: zoolog Evžen Tošenovský a zpracovatel krajinářské studie Tomáš Dohnal. Sraz ve 13.00 hodin na zastávce MHD Jaroslavice-točna (bus č. 31), okruh 7 km. Pouze pro přihlášené, přihlášky s uvedením počtu účastníků a telefonickým kon-

taktem na telefonním čísle 577 630 982 či e-mailu libusebartolicova@zlin.eu.

Vítání ptačího zpěvu

Neděle 23. dubna 7.30–10.00 h, Zlín, sad Pod Babou. Vycházka do probouzející se jarní přírody, tradiční akce České společnosti ornitologické. Ranní poslech, poznávání a pozorování běžných druhů ptáků, pozorování dalekohledy a povídání o zajímavostech z jejich života. Exkurzi povede zoolog Evžen



Tošenovský. Sraz v 7.30 hodin u zastávky MHD Mladcovská. Pouze pro přihlášené, přihlášky e-mailem na tosenovsky@birdlife.cz s uvedením počtu účastníků a telefonickým kontaktem. Tel.: 777 771 196. /red/

KAM SE ŽÁROVKOU, KDYŽ DOSVÍTÍ?

Každý z nás musí občas řešit co se žárovkou, která dosvítila. Ne všichni ale vědí, že vysloužilé žárovky, zářivky a výbojky nepatří do popelnice na směsný odpad. V průměrné domácnosti se nachází přibližně čtrnáct světelných zdrojů, přičemž kvůli úsporám se nejčastěji jedná o kompaktní nebo lineární zářivky a LED žárovky. Má to ale jeden háček. Pokud takový zdroj světla dosvítí, nesmí skončit v běžném koši. Důvodem je, že trubicové i kompaktní zářivky obsahují menší množství jedovaté rtuťi. Ta může

při špatném či neodborném zacházení a ve vyšších koncentracích ohrozit lidské zdraví i životní prostředí. Nejjednodušší je proto vzít jakoukoliv vysloužilou žárovku a odevzdat ji v obchodě při nákupu nové. „Vůbec nejvhodnějším způsobem, jak správně naložit s nefunkčním světelným zdrojem, je odevzdat ho ve sběrném dvoře na Zálesné, v Loukách nebo Malenovicích,“ říká náměstek primátora



pro oblast životního prostředí **Vojtěch Volf** s tím, že na všech odběrných místech se jedná o službu zdarma. Zpětný odběr veškerých světelných zdrojů i dalších elektrozařízení pro město Zlín zajišťuje kolektivní systém EKOLAMP, který dodává sběrné nádoby a plně hradí také veškeré náklady na přepravu a recyklaci. Více o nakládání s nefunkčními elektrozařízeními na www.ekolamp.cz. /ara/

VÝZVY Z EKOFONDU STATUTÁRNÍHO MĚSTA ZLÍNA PRO ROK 2023

Město Zlín vyhlašuje výzvy na poskytování dotací z Ekofondů statutárního města Zlína na rok 2023 z těchto dotačních programů:

Odkanalizování objektů

■ příjem žádostí od 1. 4.–31. 8. 2023,

■ příjem žádostí od 1. 4.–31. 5. 2023,

Environmentální vzdělávání, výchova a osvěta

■ příjem žádostí od 1. 4.–31. 5. 2023,

Údržba trvalého travního drnu

■ příjem žádostí od 1. 4.–30. 4. 2023,

Odborné ošetření dřevin

■ příjem žádostí od 1. 4.–31. 12. 2023,

Projekty na realizaci opatření vedoucích ke zlepšení stavu životního prostředí ve statutárním městě Zlíně

Kácení stromů

■ příjem žádostí od 1. 5.–31. 5. 2023,

Kácení stromů

■ příjem žádostí od 1. 12.–31. 12. 2023,

Výsadba a údržba zeleně

■ příjem žádostí od 1. 12.–31. 12. 2023.

Bližší informace k podání žádostí naleznete na webu města <https://www.zlin.eu/ekofond> nebo poskytuje Odbor životního prostředí a zemědělství Magistrátu města, tel. 577 630 951 a Odbor městské zeleně Magistrátu města Zlína, tel. 577 630 961 (pro Výzvu na kácení stromů a výsadbu a údržbu zeleně). /red/

JARNÍ DERATIZACE ZLÍNA POTRVÁ TĚMĚŘ MĚSÍC, OBYVATELÉ SE MOHOU AKTIVNĚ ZAPOJIT

Odbor životního prostředí a zemědělství Magistrátu města Zlína zahájil v úterý 14. března na území celého města jarní deratizaci. Akce, která se týká i všech příměstských částí, cílí na hubení potkanů a potrvá až do středy 12. dubna. Zajímavostí je, že obyvatelé se mohou do deratizace sami aktivně zapojit nahlášením zamořených míst. Použit k tomu mohou dvě mobilní čísla pro-

váděcí firmy (605 952 716, 732 754 501), případně mohou informovat Odbor životního prostředí a zemědělství na číslech 577 630 925 nebo 778 400 310. Deratizace se ve Zlíně provádí pravidelně s cílem ochránit lidské zdraví. „Potkani jsou přenašeči původců řady nebezpečných onemocnění přenosných na člověka. Počet těchto onemocnění se pohybuje kolem třiceti

a k těm nejvýznamnějším patří salmonelózy a leptospirózy,“ zdůvodňuje náměstek primátora pro oblast životního prostředí a zemědělství **Vojtěch Volf**. „Kromě toho je zde také snaha zabránit ekonomickým škodám, které hlodavci způsobují zejména na potravinách, ale rovněž na objektech, kanalizaci, komunikacích nebo kabelových rozvodech,“ doplnil **Volf**. /ara/

REALITNÍ SPOLEČNOST

Zprostředkování koupě a prodeje nemovitostí.

Výkup nemovitostí za nejvyšší cenu.

Pronájem bytů.

Developerská činnost.

Pronájem:

- 1+1, B. Němcové, Zlín
- 1+kk, Štefanikova, Zlín
- 1+1, Masarykovo nám., Napajedla
- všechny nabízené byty jsou nově zrekonstruované a plně vybavené

Prodej bytu 3+kk, Zlín, ulice Benešovo nábřeží

- po kompletní nadstandardní rekonstrukci
- ihned k dispozici
- cena na dotaz v RK

G2 REALITY S.R.O.

Třída Tomáše Bati 1545
760 01 Zlín
(vedle tržiště Pod Kaštany)

Prodej penzionu poblíž Luhačovic

- 3 patra, restaurace, bar a vybavená kuchyně
- 18 vybavených vícelůžkových pokojů
- ihned ke spuštění provozu

Prodej bytu 1+kk, Luhačovice

- byt v novostavbě rezidence Nela
- Byt vybaven novými spotřebiči
- cena na dotaz v RK

Prodej třípatrové vily v centru Zlína

- původní stav
- vhodné jako kanceláře nebo bytový dům
- cena na dotaz v RK

Prodej bytu 2+1 Zlín, Malenovice

- provedena kompletní rekonstrukce
- 4. patro bytového domu
- součástí bytu je sklep

776 797 007 www.g2reality.cz

G2 reality [@g2reality](https://www.facebook.com/g2reality)

G2rekonstrukce

STAVEBNÍ FIRMA

776 797 007 www.g2rekonstrukce.cz

G2 rekonstrukce [@g2_rekonstrukce](https://www.facebook.com/g2rekonstrukce)

Rekonstrukce bytů a domů, bytových jader, koupelen.

Elektroinstalace, voda, odpady, topení, zednické a obkladačské práce.

Kuchyně, podlahy, dveře, částečné rekonstrukce i rekonstrukce na klíč.

G2 rekonstrukce

G2 rekonstrukce [@g2_rekonstrukce](https://www.facebook.com/g2rekonstrukce)

OKRASNÉ DŘEVINY PRO VAŠI ZAHRADU

- listnaté a jehličnaté stromy a keře
- okrasné trávy, trvalky, letničky
- ovocné dřeviny
- substráty, hnojiva, osiva
- květináče, truhlíky, nádoby
- zahradnické nářadí
- služby zahradního architekta

JARNÍ SLEVA 10%

SLEVA NA VEŠKERÝ SORTIMENT
JE PLATNÁ PO PŘEDLOŽENÍ TOHOTO INZERÁTU DO 31. 5. 2023
RŮZNÉ DRUHY SLEV NELZE NAVZÁJEM KOMBINOVAT

ARBORA
Dřevina, s.r.o.
ZAHRADNÍ A KRAJINNÁ ARCHITEKTURA

PROJEKČNÍ ATELIER
602 511 558

PRODEJNA HORTICENTRUM
Slušovice
zahradnictví u dostihového areálu
577 983 454
prodejní plocha 2000 m²

Prodejní skleník - rozšíření sortimentu
www.arboreabrezova.cz

OLYMPIC
GIENGER
generální partner

EWA FARNA
LENNY MIČ 21
PETER BIČ PROJECT
MICHAL HRŮZA
JELĚN
SEBASTIAN
ADAM MIŠÍK ... A DALŠÍ

VSTUPENKY JSOU JEŠTĚ STÁLE ZA SKVĚLOU CĚNU!

HOLEŠOVSKÁ REGATA UŽ JEDE! (NÁCTÁ)

16.–17. ČERVNA ROKU 2023
ZAHRADY ZÁMKU HOLEŠOV

hlavní partneri: Continental, ELKO, ZUBR, MPL STAVEBNINY, ŠANTOVKA

mediální partneri: deník, radiožurnál, LISA, TON, P, kajola, JELIN

EVONAQO

CHYTRÁ
ENERGETICKÁ
ŘEŠENÍ



Zkroťte ceny energií díky fotovoltaice

- instalace do 5 měsíců
- záloha pouze 30 %
- garantujeme získání dotace

723 888 023
www.evonaqo.cz

SOLÁRNÍ ASOCIACE
SLUNCE • ENERGIE • AKUMULACE



ATAK – bezpečnostní a úklidové služby s.r.o.

provádíme:

komplexní úklid firem, bytových domů a kanceláří

myjeme okna a fasády do výšky 15 metrů ze země bez nutnosti plošiny

deratizace a desinsekce

správa budov

tel.: 577 052 156
777 638 362
608 738 080

mail: atak@atak-zlin.cz
www.atak-zlin.cz

POHŘEBNICTVÍ
ZLÍN

zlin.

**POHŘEBNÍ SLUŽBA
MĚSTA ZLÍNA**

tradice, kvalita, kompletní servis

NAJDETE NÁS



ULICE DLOUHÁ
4217, Zlín

LESNÍ HRBITOV
Filmová 412, Zlín

**VOLEJTE
604 220 303**

Vše potřebné k důstojnému vyřízení pohřbu.

WWW.POHREBNICTVIZLIN.CZ



VETERINÁRNÍ KLINIKA
MEDIPET

**PŘESNÁ DIAGNOSTIKA JE
ZÁKLADEM ÚSPĚŠNÉ LÉČBY**

VYUŽIJTE SLUŽEB NAŠICH SPECIALISTŮ:

Nemoci pohybového aparátu psů a koček
- MVDr. Jiří Jahoda

Oční onemocnění psů a koček
- MVDr. Melánie Moštková

Léčba bolesti, akupunktura
- MVDr. Lubomír Sojka
GPCert (WVA & CPM)

Novinka:
Vyšetření sluchu
BAER test

www.medipet.cz | +420 577 222 737

Lékaři nabízejí klíč k soběstačné dlouhověkosti

Kdo by nechtěl žít co nejdéle ve zdraví a bez cizí pomoci. Specialisté zlínské společnosti Mediekos sestavili komplexní diagnostický a léčebný program, který prezentovali na světovém kongresu IOF-ESCEO 2020 v Barceloně a Bratislavě.

Lékařský ředitel společnosti a Osteologické akademie MUDr. Pavel Novosad vysvětluje, proč je právě péče o metabolický stav pohybového aparátu klíčem k dlouhodobé samostatnosti.

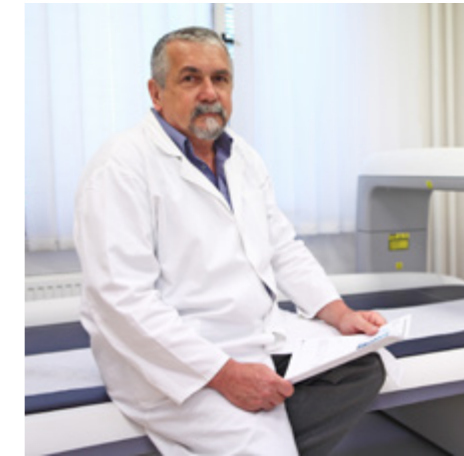
Co to je primární prevence, komu je určena a proč doposud nebyla na seznamu hrazených výkonů?

Primární prevence z medicínského hlediska je činnost, která posiluje životní pohodu, a tak redukuje pravděpodobnost onemocnění, neschopnosti nebo předčasného úmrtí. U dospělých je vhodné začít tuto činnost mezi třicátým a čtyřicátým rokem. Pokud do běhu života aktivně nezasahujeme, což znamená, že neovlivňujeme svoji váhu nebo fyzický stav, musíme počítat s postupným rozvojem některého typu chronických onemocnění, na které umírá až osmdesát procent populace. To také ospravedlňuje tento typ prevence z ekonomického hlediska. Dosud nebyla zavedena proto, že vyžaduje celý komplex opatření.

Konkrétně vlastní metodologickou přípravu, organizační opatření, investice do vybavení až po jednání s úřady. Nám tato příprava trvala pět let.

Péče o metabolický stav pohybového aparátu je podle lékařů klíčem k dlouhověkosti a samostatnosti. Myslíte si, že je skutečně reálné, aby se třeba devadesátiletý člověk vydal bez obav a bez doprovodu třeba na výšlap do přírody a strávil tam celý den?

To není účel našeho preventivního snažení. Smyslem primární prevence je zacílení na chronická onemocnění, na která umírá až osmdesát procent populace. Hlavním účelem zavádění tohoto typu prevence je schopnost samostatného života ve složitém světě a možnost spolehnout se na sebe sama. Zatím politika našeho státu preferuje stavbu oddělení pro dlouhodobě nemocné nebo nejrůznější typy domovů důchod-



ců. To již ale v brzké době bude ekonomicky pro stát neúnosné a tento zvolený státní systém bude brzo kolabovat. Pro jedince jako takového bude brzo kolabovat. Pro jedince jako takového je jistě také mnohem příjemnější se procházet po světě, aniž by musel využívat služeb státu. Z ekonomického hlediska je tento stav stejný na celém světě. Starších lidí na světě exponenciálně přibývá. Například mezi rokem 2000 a 2050 bude počet lidí ve věku nad šedesát let zhruba dvaadvacet procent oproti současným jedenácti procentům.

S postupujícím věkem přichází chronická onemocnění. Která jsou nejčastější, a je vůbec možné se jim vyhnout?

O to právě jde. Pokud budete program primární prevence dodržovat dlouhodobě, tak se chronickým nemocem buďto vyhnete úplně, nebo alespoň zamezíte jejich klinickému zhoršení tak, že pobyt v nemocnici nebo v nějakém ústavu bude pro vás nezbytný. Primární prevence je založena na akcentaci pohybu a změně stravy, která je základem zde ve střední Evropě. Osud lidí, kteří se pohybují a změní stravovací zvyklosti je zcela

odlišný v pozitivním slova smyslu proti lidem sedícím buď v zaměstnání, nebo u televize doma. Velmi k tomu přispívá nadváha, která s tím často souvisí. Existuje seznam šestatřiceti diagnóz chronických onemocnění, která jsou zcela jednoznačně následkem inaktivity svalového aparátu. Patří mezi ně třeba diabetes II. typu, hypertenze, některé mozkové příhody, revmatoidní onkologická onemocnění tlustého střeva nebo artritida. Vyhnout se jim je možné právě dlouhodobým dodržováním režimu primární prevence.

Ve spolupráci s magistrátem města Zlína chystáte sérii přednášek. Na koho cílí a co se na nich lidé dozvědí?

Tyto přednášky cílí vlastně na celou populaci. Pokud bych to měl upřesnit prakticky, tak na populaci nad pětáctilet. Není ale pozdě v mnoha případech začít po šedesátce, nebo dokonce po sedmdesátce. Lidé se na přednáškách dozvědí třeba o dominanci svalového aparátu v celé problematice, o principech diagnostiky, stravování, důležitosti bílkovin ve stravě a mnoho dalších zajímavostí. Velmi důležité je pochopit, že fyzická zátěž prováděná pravidelně se dnes považuje za důležitou a optimální hormonální léčbu, nikoli jenom prevenci. Jinak k tomu není třeba přistupovat s obavami, společnost má vypracované písemné materiály, které budou účastníkům přednášek k dispozici. Pokud by se podařilo tento způsob medicíny rozšířit, bude to pro celý medicínský systém významný benefit a ekonomické prostředky mohou směřovat tam, kde je skutečně specializovaná péče nezbytná.

Jaroslav Chudara

Termíny přednášek:

- čtvrtek 13. dubna, Kolektivní dům, 18 hodin
- čtvrtek 4. května, Kolektivní dům, 18 hodin
- úterý 9. května, Zlínský klub seniorů Podhoří, 14 hodin

Vstupné zdarma.

STUDENTI VYRAZILI DO PARTNERSKÝCH MĚST ZLÍNA

Partnerská města Zlína – německý Limbach-Oberfrohna a francouzské Romans – propojují studenti. Na předchozí spolupráci se spřátelenými městy navázalo po období covidu Gymnázium Zlín – Lesní čtvrť výměnnými pobyty gymnazistů. Patnáct studentů, kteří si jako druhý jazyk při studiu vybrali němčinu, se na začátku tohoto školního roku vydalo na týdenní návštěvu do města Limbach-Oberfrohna. Ve městě ležícím v Sasku, poblíž města Chemnitz, se mládežníků ujaly hostitelské rodiny, jež pro ně spolu se školou Gerhart-Hauptmann-Mittelschule zorganizovaly zážitky nabitý program. I díky podpoře výměn-

ných pobytů ze strany vedení obou měst, přátelství škol trvá více než 25 let. Pro spřátelené studenty z Německa plánuje gymnázium převzít roli hostitele už tento rok v září. Do druhého partnerského města, francouzského Romans-sur-Isère, které se nachází v departementu Drôme v regionu Rhône-Alpes, se letos na zkušenou v rámci projektu Erasmus + vydaly dvě studentky francouzského jazyka. Dvoutýdenní stáž absolvovaly v tomto případě na partnerské střední škole – gymnáziu Lycée du Dauphiné. I z francouzské strany je o výměnné pobyty a spolupráci zájem. S dívkami ze Zlína se setkala radní Philippine

Gault. „V současné době má Zlín v osmi evropských zemích devět partnerských měst, se kterými uzavřel smlouvu o partnerství. Velmi oceňuji přístup gymnázia na Lesní čtvrti, který spoluprací s partnerskými i dalšími zahraničními městy aktivně rozvíjí. Díky tomu mají studenti jedinečnou možnost v rámci výměnných pobytů poznávat odlišné kultury a zdokonalovat jazyky. Velmi ráda bych letitá přátelství mezi Zlínem a partnerskými městy přenesla i na úroveň základních škol a mezi školami rozvinula spolupráci,“ nastínila plány **Martina Hladíková**, náměstkyně primátora, která má na starosti oblast školství. /io/

Přijímání dětí k předškolnímu vzdělávání od školního roku 2023/2024

Statutární město Zlín zavedlo v roce 2015 pro zápis dětí k předškolnímu vzdělávání novinku – elektronický zápis. Systém se osvědčil, proto město i nadále v této formě pokračuje.

Od školního roku 2017/2018 se k elektronickému zápisu připojila i Církevní základní škola a mateřská škola. Původní portál vznikl za spolupráce statutárního města Zlína a Fakulty aplikované informatiky Univerzity Tomáše Bati ve Zlíně.

Podání žádosti o přijetí dítěte k předškolnímu vzdělávání (dále jen žádost) bude mít čtyři fáze:

1. REGISTRACE – od 11. 4. 2023 do 9. 5. 2023

Od 11. dubna 2023 bude zákonným zástupcům dítěte zpřístupněna doména www.zapisdoms-zlin.cz, na které se zaregistrují a vytvoří elektronický profil svého dítěte.

Na základě tohoto profilu bude dítěti přiděleno identifikační číslo (ID). Následně si zákonní zástupci vyberou mateřskou školu (dále jen MŠ) a dítě do dané MŠ online zaregistrují. Po této registraci si vytisknou automaticky vygenerovanou žádost. V případě registrace dítěte do více MŠ je nutno vytisknout žádost pro každou vybranou MŠ zvlášť.

Registrace zákonných zástupců spolu s vytvářením profilů dětí bude možné pouze v první fázi, tzn. od 11. 4. 2023 do 9. 5. 2023. Online registrace je pouze jedním z kroků přijímacího řízení.

2. PŘÍJEM VYPLNĚNÝCH ŽÁDOSTÍ – 11. 5. 2023 (8:00–12:00 h a 13:00–16:00 h)

Dne 11. května 2023 ve výše uvedeném čase proběhne ve všech MŠ přijímání žádostí. Zákonný zástupce dítěte osobně přinese vyplněnou, podepsanou a lékařem potvrzenou žádost do MŠ, ve které dítě zaregistroval. V případě zájmu o přihlášení dítěte do více MŠ musí zákonný zástupce předat žádost v každé MŠ osobně. Při převzetí žádosti přidělí příslušná MŠ každému žadateli, tj. dítěti, registrační číslo. Seznámí zákonného zástupce s tímto registračním číslem a dalším postupem v přijímacím řízení. Bez osobního předání podepsané a řádně vyplněné žádosti v příslušné mateřské škole nemůže být přijímací řízení zahájeno.

3. ROZHODOVÁNÍ

Podáním vyplněné žádosti zákonným zástupcem v příslušné MŠ se zahájí přijímací řízení, tj. správní řízení ve věci podané žádosti – rozhodování. Ředitelky jednotlivých MŠ rozhodnou podle zveřejněných kritérií o přijetí či nepřijetí dítěte k předškolnímu vzdělávání. Tato fáze může trvat až 30 dnů od podání žádosti.

4. ZVEŘEJNĚNÍ VÝSLEDKŮ

Po ukončení rozhodování budou zveřejněny výsledky přijímacího řízení. Na internetovém



portále bude zveřejněn statistický přehled výsledků přijímacího řízení všech MŠ.

Každá MŠ zveřejní seznam registračních čísel žadatelů, které přijala na základě podané žádosti (rozhodnutí o přijetí), a to na veřejně přístupném místě v MŠ a na webových stránkách školy. Žadatelé, jejichž registrační číslo, přidělené příslušnou MŠ, nebude na zveřejněném seznamu, nebyli v této MŠ přijati a bude jim doručeno rozhodnutí o nepřijetí.

Na internetovém portále www.zapisdoms-zlin.cz budou souběžně od 11. dubna 2023 zveřejněny nápovědy a návody k veškerým krokům zápisu.

V případě dotazů a připomínek k online registraci můžete kontaktovat Ing. Petru Holbíkovou na e-mailu info@zapisdoms-zlin.cz.

Pokud zákonní zástupci provedli registraci v roce 2022, dítě nebylo přijato nebo nenaštopilo do MŠ a mají zájem o jeho přijetí od školního roku 2023/2024, je nutné celý proces registrace opakovat.

Seznam mateřských škol zřizovaných SMZ naleznete na webu www.zlin.eu – Pro občany – Magistrát – Popis činnosti útvarů MMZ – Odbor školství a sportu – oddělení školství a správy zařízení – Mateřské školy statutárního města Zlína – Zobrazit dokument.

Z důvodu vyšší informovanosti rodičů o průběhu a podmínkách přijímání dětí k předškolnímu vzdělávání odpovídáme na nejčastější dotazy rodičů:

1. Je předškolní vzdělávání povinné? Na základě zákona č. 561/2004 Sb.:

V § 34 odst. 1 je uvedeno, že předškolní vzdělávání se organizuje pro děti ve věku od 2 do zpravidla 6 let. Dítě mladší 3 let nemá na přijetí do mateřské školy právní nárok. Od počátku školního roku, který následuje po dni, kdy dítě dosáhne pátého roku věku, do zahájení povinné školní docházky dítěte, je předškolní vzdělávání povinné, není-li dále stanoveno jinak.

Povinnost předškolního vzdělávání a způsoby jejího plnění dále řeší § 34a. Zákonný zástupce dítěte je povinen přihlásit dítě k zápisu k předškolnímu vzdělávání v kalendářním roce, ve kterém začíná povinnost předškolního vzdělávání dítěte. Dítě, pro které je předškolní vzdělávání povinné, se vzdělává v mateřské škole zřízené obcí nebo svazkem obcí se sídlem ve školském obvodu, v němž má dítě místo trvalého pobytu, v případě cizince místo pobytu (dále jen „spádová mateřská škola“), pokud zákonný zástupce nezvolí pro dítě jinou mateřskou školu nebo jiný způsob povinného předškolního vzdělávání podle odstavce 5. Je-li dítě přijato do jiné než spádové mateřské školy, oznámí ředitel této školy tuto skutečnost bez zbytečného odkladu řediteli spádové mateřské školy.

Povinné předškolní vzdělávání se vztahuje na státní občany České republiky, kteří pobývají na území České republiky déle než 90 dnů, a na občany jiného členského státu Evropské unie, kteří na území České republiky pobývají déle než 90 dnů. Dále se povinné předškolní vzdělávání vztahuje na jiné cizince, kteří jsou oprávněni pobývat na území České republiky trvale nebo přechodně po dobu delší než 90 dnů, a na účastníky řízení o udělení mezinárodní ochrany. Povinné předškolní vzdělávání se nevztahuje na děti s hlubokým mentálním postižením.

Povinné předškolní vzdělávání může být realizováno i v jiné mateřské škole, než zřizované obcí nebo svazkem obcí, ta však musí být zapsána v rejstříku škol a školských zařízení.

Povinné předškolní vzdělávání má formu pravidelné denní docházky v pracovních dnech, a to v rozsahu stanoveném prováděcím právním předpisem. Povinnost předškolního vzdělávání není dána ve dnech, které připadají na období školních prázdnin v souladu s organizací školního roku v základních a středních školách; pro účely tohoto ustanovení se termín jarních prázdnin určuje podle sídla mateřské školy v souladu s vyhláškou o organizaci školního roku. Právo dítěte vzdělávat se v mateřské škole po celou dobu provozu, v němž je vzděláváno, není větou první a druhou dotčeno.

Jiným způsobem plnění povinnosti předškolního vzdělávání se rozumí:

- individuální vzdělávání dítěte, které se uskutečňuje bez pravidelné denní docházky dítěte do mateřské školy,
- vzdělávání v přípravné třídě základní školy a ve třídě přípravného stupně základní školy speciální podle § 47 a 48a,
- vzdělávání v zahraniční škole na území České republiky, ve které ministerstvo povolilo plnění povinné školní docházky dle § 38a.

2. Je nutno dítě, na které se vztahuje povinné předškolní vzdělávání, omlouvat v případě jeho nepřítomnosti?

Podmínky pro uvolňování dětí ze vzdělávání a omlouvání jejich neúčasti ve vzdělávání stanoví školní řád.

Ředitel mateřské školy je oprávněn požadovat doložení důvodů nepřítomnosti dítěte; zákonný zástupce je povinen doložit důvody nepřítomnosti dítěte nejpozději do 3 dnů ode dne výzvy.

3. Platí pro přijetí dítěte do MŠ školské obvody a spádové MŠ jako u základních škol?

Pro mateřské školy od školního roku 2017/2018 platí školské obvody, podobně jako u ZŠ, zákonný zástupce však může podat žádost o přijetí svého dítěte k předškolnímu vzdělávání do kterékoliv mateřské školy zřizované statutárním městem Zlínem. Školské obvody určuje Obecně závazná vyhláška o školských obvodech, která je k nahlédnutí na www.zlin.eu, dále bude přehled školských obvodů uveden na plakátech, které budou distribuovány do škol.

4. Kdo může podat žádost o přijetí k předškolnímu vzdělávání?

Žádost o přijetí k předškolnímu vzdělávání podává zákonný zástupce dítěte.

5. Jaké si s sebou musím přinést doklady?

Při podání žádosti je nutné předložit občanský průkaz nebo jiný doklad o identifikaci zákonného zástupce, rodný list dítěte a dále vyplněnou, zákonnými zástupci podepsanou a lékařem potvrzenou žádost.

6. Kdo a na základě čeho rozhoduje o přijetí dítěte do MŠ?

O přijetí dítěte rozhoduje ředitel mateřské školy na základě předem stanovených kritérií v souladu se zákonnými předpisy. Tato kritéria, včetně jejich bodového ohodnocení, budou předem zveřejněna.

Přijaty budou pouze děti splňující podmínku § 50, zákona č. 258/2000 Sb.:

Poskytovatel služby péče o dítě v dětské skupině a dále právnická osoba nebo podnikající fyzická osoba, která provozuje v provozovně živnost, v jejíž náplni je péče o děti do 3 let věku nebo výchova dětí nad 3 roky věku v předškolních zařízeních, nebo mateřská škola, s výjimkou zařízení uvedených v § 46 odst. 4 větě druhé a zařízeních, do nichž je docházka povinná, mohou přijmout pouze dítě, které se podrobilo stanoveným pravidelným očkováním, má doklad, že je proti nákaze imunní nebo se nemůže očkování podrobit pro kontraindikaci. Doklad o provedení pravidelného očkování nebo doklad o tom, že je dítě proti nákaze imunní nebo se nemůže očkování podrobit pro kontraindikaci, vydá poskytovatel zdravotních služeb v oboru praktické lékařství pro děti a dorost na žádost zákonného zástupce dítěte, pěstouna nebo fyzické osoby, které bylo dítě soudem svěřeno do osobní péče.

Termín registrace dítěte v elektronickém systému nemá žádný vliv na jeho přijetí či nepřijetí do MŠ. /red/

MĚSTO PODPOŘILO „LÉTAJÍCÍ LEKTORKU“

Od loňského roku ve Zlínském kraji funguje neobvyklý projekt „Létající lektorka“. Takzvaná létající lektorka je rodilá mluvčí Eileen Elisabeth Lacey, která učí střídavě na čtyřech školách francouzštinu. Formou sdílených hodin s českými vyučujícími působí vždy týden v měsíci na jedné ze čtyř škol. Nápad zapojit rodilou mluvčí do výuky francouzštiny na několika školách, vznikl z iniciativy Gymnázia Zlín – Lesní čtvrť. Záměr podpořil Zlínský kraj a město Zlín.

„Působení francouzské rodilé mluvčí ve výuce je výborným způsobem, jak si mohou žáci výrazně zlepšit svoje jazykové dovednosti. Proto jsme tento ojedinělý projekt ‚létající lektorka‘ rádi podpořili,“ sdělila náměstkyň primátora města Zlína **Martina Hladíková**.

Eileen Elisabeth Lacey kromě své rodné francouzštiny a angličtiny hovoří také španělsky



a portugalsky. Do Zlína přiletěla z tropického ostrova Réunion, který leží v Indickém oceánu, a je francouzským zámořským departmentem. Tam pracovala ve škole, která má partnerství s gymnáziem na Lesní čtvrti a v rámci této spolupráce vznikl nápad „sdílené vyučující“, který Gymnázium Zlín – Lesní čtvrť za podpory Zlínského kraje a města Zlína zrealizovalo. /io/

KONKURZ

Statutární město Zlín vyhlásilo konkurs na pracovní místo ředitele/ředitelky pro MŠ Zlín-Kudlov, Na Vrchovici. Podání přihlášky je možné: a) poštou na adresu zřizova-

tele statutární město Zlín, nám. Míru 12, 760 01 Zlín (podací razítko pošty nejpozději s datem 26. dubna 2023), nebo osobně do podatelny v budově radnice, nám. Míru

12 ve Zlíně, nejpozději do 28. dubna 2023 do 12 hodin.

Předpokládaný nástup je 1. srpna 2023. Více o pracovní pozici na www.zlin.eu. /io/

inzerce

ZLATÉ REZERVY
založeno 2010 ve Zlíně

PRODEJ

INVESTIČNÍHO ZLATA ve Zlíně

- » veškeré zboží skladem
- » volný prodej v hotovosti do 230 000 Kč bez OP
- » výdej internetových objednávek
- » výkup zlatých slitků s platbou v hotovosti nebo na účet
- » profesionální a pojištěné uskladnění zakoupeného zlata

KAMENNÁ PRODEJNA nám. T. G. Masaryka 588
PO, ST 9.30–12.30 a 14.00–17.00 / ÚT, ČT 9.30–14.00 / PÁ 9.30–12.00

www.zlaterezervy.cz ☎ 800 117 117

Tenkrát ve Zlíně: Strípky z historie zlínského sportu

Zlín a sport patří už dávno neodmyslitelně k sobě. Kořeny organizovaného zlínského sportu sahají do konce 19. století, kdy začali zlíňští nadšenci zakládat první spolky.



Fotbalové utkání na původním hřišti SK Baťa u nádraží, rok 1933. Foto: MZA-SOKA Zlín

V čele Orla stál místní farář

Už před první světovou válkou ale fungovalo ve Zlíně sportovních organizací vícero. V roce 1902 zde byl založen jako druhý na Moravě tělovýchovný sbor při Všeodborovém sdružení katolického dělnictva. V jeho čele stál farář Ignát Nepustil. V roce 1909 přijaly katolické odbory název Orel a začaly do svých řad přijímat i ženy a dívky.

Orlovna na dnešní Štefánikově ulici byla otevřena v roce 1920, do té doby zlíňští orli cvičili v obecné škole a na farní zahradě poblíž kostela. V roce 1934 si pak vybudovali svépomocí hřiště s atletickou dráhou u Kudlovské přehrady.

Slavný klub SK Baťa

V roce 1910 založila skupina fotbalistů, mezi nimiž byl i továrník Tomáš Baťa. Sportovní klub Zlín, který se po první světové válce rozrostl v největší zlínskou sportovní organizaci. „Hlavní podíl na tom měl právě Tomáš Baťa, který spolek zpočátku jen sponzoroval, ale v roce 1924 jej přeměnil v klub své firmy, jak dokazuje i jeho nový název Sportovní klub firmy Baťa Zlín. Cílem Tomáše Bati bylo zajistit svým zaměstnancům a učňům Baťovy školy práce vhodnou náplň pro jejich volný čas, která by je utužovala po fyzické stránce a zároveň formovala jejich morální vlastnosti, jako cílevědomost, soutěživost, schopnost překonávat těžkosti, tak potřebné i pro práci ve firmě. Nejdůležitějším vkladem Bati bylo vybudování kvalitních sportovišť a trvalá finanční pomoc klubu,“ píše Yvona Činčová v knize Sláva zlínského sportu.

Sportovci nejprve trénovali na obecním dobytčím tržišti, pak jim ale Baťa pronajal za symbolický poplatek louku mezi vlakovým nádražím a Dřevnicí. V roce 1926 zde firma Baťa vybudovala areál s hřištěm pro fotbal a házenou, atletickou a cyklistickou dráhou dlouhou 500 metrů, dvěma tenisovými dvorci a tribunou



Tribuna pro 400 diváků, která musela být zbourána v roce 1934 kvůli stavbě nových továrních budov. Foto: MZA-SOKA Zlín



Zápas na stadionu SK Baťa u elektrárny, rok 1936.

Foto: Josef Vaňhara, MZA-SOKA Zlín

pro 400 diváků, v níž byly umístěny šatny, klubovna nebo místnost pro box. To vše si vyžádalo přes 100 tisíc korun, což byla na tu dobu velmi vysoká částka.

Stadion u elektrárny

V podpoře sportovního klubu pokračovali po smrti Tomáše Bati i jeho následovníci, především Jan Antonín Baťa nebo generální ředitel firmy a zlínský starosta Dominik Čipera. A tak když stadion u nádraží musel ustoupit výstavbě dalších továrních objektů, sportovci o potřebné prostory nepřišli. „Jako náhrada tu již byl připraven nový, rozsáhlý sportovní stadion. Stál blízko, oproti tomu starému hned přes Dřevnici, na proti elektrárně. Podle projektu Františka Lýdie Gahury tu vyrostlo velké sportoviště s běžeckou dráhou, tenisovými kurty a vysokou tribunou. Nový stadion SK Baťa byl otevřen v srpnu 1934 a sloužil pak přes padesát let. Potom ho pohltily stavební proměny, které na přelomu osmdesátých a devadesátých let 20. století tato místa přizpůsobily jiným účelům,“ píše Zdeněk Pokluda v knize Zmizelá Morava: Zlín. Z kdysi rozlehlého areálu dodnes zůstaly jen tenisové kurty ukryté za benzinkou OMV, hlavní sportovní ovál se nacházel zhruba v místech dnešního Lidlu.

Ale zpět do třicátých let 20. století, kdy se klub SK Baťa utěšeně rozrůstal o další sportovní oddělení a před druhou světovou válkou měl téměř 4 tisíce členů. Nejúspěšnějšími oddíly byly fotbal, házená, atletika, box a zápas.

Poválečné změny

Během války byl SK Baťa jediným zlínským sportovním spolkem, který nebyl Němci zakázán. V té době zde své první úspěchy začal sklízet legendární běžec Emil Zátopek.

K radikální změně v organizaci zlínské tělovýchovy došlo po komunistickém převratu v roce 1948. Všechny sportovní spolky byly sjednoceny do jediné organizace nazvané Sokol Botostroj Zlín, od roku 1949 pak Sokol Svit Gottwaldov. K úplnému sjednocení sportovců došlo v roce 1958, kdy vznikla jediná Tělovýchovná jednota Gottwaldov. Rozvoj zlínského sportu byl v padesátých letech zajištěn vybudováním nového atletického Stadionu mládeže, Zimních lázní a Zimního stadionu. Pavel Stojar

Dubnové tipy z Obchodního domu Zlín

Obchodní dům Zlín není jen místo moderního nakupování a společenského setkávání. Vyrážte sem také za dobrým jídlem a pitím, zábavou nebo odpočinkem. Co je nového a co se chystá?



Nové menu v Bistrotéce Valachy

Bistrotéka Valachy zve na nové sezónní menu. Milovníky kvalitního masa určitě potěší pečené **jehněčí kolínko** na kořenové zelenině, pomalu **pečené hovězí žebro** se škvarečky z pancetty nebo burger s trhaným hovězím masem, chilli slaw a švestkovou majonézou. Milovníci lehčích pokrmů jistě ocení **candáta na másle** s hráškovým pyré a nové saláty. A určitě zkuste **vitello tonnato**, tradiční italský bistro pokrm s plátky telecího masa a omáčkou z tuňáka.

Zůstávají i tradiční hity stálého menu v čele se smaženým sýrem na přepuštěném másle, steaky nebo tataráky. Populární **tatarák** s lanýžovým krémem a sušeným žlutkem nově doplnil tatarák s chilli, květy kaparů a olivami. Zastavte se ochutnat!

Pro jarní květiny do House Deco

K jaru patří vůně čerstvých květin. Krásné kytice, ale také velikonoční dekorace najdete v House Deco & Flowers.

Dorty v Delikaně: ve čtvrtek sleva

Víte, že cukrárna Delikana nabízí i dorty na zakázku včetně populárních potahovaných? Ve čtvrtek mají 15% slevu na mražené dorty.

Do Zlatnictví pro šperky i hodinky

Kam pro dárek? Zlatnictví má široký výběr šperků ze zlata, stříbra a chirurgické oceli, značkové hodinky i kožené peněženky.

Akce a benefity v Lékárně LEMON

Služby v Obchodním domě rozšířila Lékárna LEMON. S klientskou kartou můžete využít řadu benefitů, mj. nulový doplatek na recept a akční nabídky s dárky, v dubnu také platí u vybraných produktů akce 3 za cenu 2.

Poslední dny s výstavou Lady

Už jen do 30. března máte možnost vidět jedinečnou výstavu díla Josefa Lady v Galerii Desítka. Pojďte se pokochat malebnými výjevy z venkovského života či pohádek, ale i málo známými humoristickými ilustracemi předního českého malíře. Otevřeno 10:00 až 18:00, ve čtvrtek 30. 3. navíc derniéra s večerní komentovanou prohlídkou.

Více na www.obchodnidum.cz



Do Školy vaření na klasiku i novinky

Rádi se přiučíte něčemu novému v kuchyni? Ve Škole vaření v Bistrotéce Valachy mají poslední místa na nejbližší kurzy. **Náš tip:**

- 5.4. Tajemství makronek
- 16.4. Asijská kuchyně (nejen) pro vegany
- 19.4. Valašská kuchyně
- 1.5. Curry čtyř asijských zemí
- 22.5. Pánská jízda s Tomášem Černým

Více: www.bistrovalachy.cz/skola-vareni



Tomáš Černý

lážo plážo fest

23.–24. června

Štěrkáč Otrokovice

ROYAL REPUBLIC

RYBIČKY 48 · ŠKWOR

TRAUTENBERK · HORKÝŽE SLIŽE

TOMÁŠ KLUS · TATA BOJS

VYPSANÁ FIXA · KALI

POLETÍME?

Kup DO 30. 4. a UŠETŘI 400 Kč

lazoplazofest.cz

APARTMĀNY STRĀNĚ

71

bytových jednotek

Zlín - Jižní Svahy

www.apartmanystrane.cz

VYHRAJTE TRAKTÚREK za 100 000 Kč

Velká jarní soutěž Českého rozhlasu Zlín

Po celý duben každý všední den v čase 9.45–10.00 hodin



Zahradní traktůrek VARI RL 102H

Zlín 97.5 FM | R-ZLIN | www.vyhrajtetraktorek.cz | www.vari.cz

Obyvatelka Zlína oslavila 101. narozeniny

V únoru oslavila 101. narozeniny paní Drahomíra Stehlíková ze Zlína. V dobré náladě přivítala gratulanty z radnice, kteří přinesli vitální dáme kytici květin a dárkový koš vybraných potravin.

Po přípitku na zdraví se podělila jubilantka s návštěvou o své životní vzpomínky. Paní Stehlíková žije od roku 1964 v domě Drofa, který byl postaven jako experimentální obytný dům s prvky kolektivního bydlení. Není bez zajímavosti, že v týmu architekta Drofy, jehož jméno tento dům nese, paní Stehlíková léta pracovala. Její cenné zkušenosti a rady dokonce uplatnil pracovní tým, který před nedávnem na Drofě restauroval vzorový reminiscenční byt. Drahomíra Stehlíková i přes svůj požehnaný věk stále sleduje společenské dění a je velmi samostatná. S pomocí služeb a svých blízkých



žije sama v prostředí svého původního bytu a má energie na rozdávání. „Ráda žiju a je mně dobře na světě. A i když jsem stará, tak se člověk musí donutit, aby tělo pracovalo. Spoustu věcí si obstarám ještě sama. Mám dvě organizace, které se o mne stoprocentně starají – „včelička“ a charita. Chodí sem veselí a usměvaví a já jsem šťastná, že si s nimi pokecám. Říkají mi nabíječka, protože já jim ještě dodám elán do života,“ uvedla se smíchem pozitivně smýšlející jubilantka. Kromě práce ráda vzpomíná na období, kdy s manželem žili spokojeným rodinným životem. Těšili se ze dvou synů a provozovali vysokohorskou turistiku. Dnes je její rodina širší, a ona nedá dopustit na pět vnuků, jedenáct pravnuček, a dokonce se už raduje ze dvou prapranoučat. /io/

Město převzalo tablety pro seniory

Tablety Samsung převzali od jednatele společnosti Continental Barum Libora Lázničky a Jana Černoška zástupci města Zlína a otrokovické Naděje. Třicetka tabletů, kterou poskytla otrokovická společnost, bude sloužit seniorům z obou měst a klientům Naděje.

„K preventivní podpoře aktivního života seniorů patří i ovládání moderních technických vymožeností. Continental Barumu patří za podporu seniorů velké poděkování. Dvacet tabletů budou formou dlouhodobé výpůjčky využívat Zlínské kluby seniorů z městských a příměstských částí, jež zřizu-

je statutární město Zlín,“ sdělil náměstek primátora města Zlína Vojtěch Volf. Ve Zlíně funguje sedmáct klubů, kde se mohou senioři setkávat a vzdělávat, a kde je pro ně vybudované zázemí pro zájmovou a sportovní činnost. V klubech je aktuálně registrovaných na osm set členů.

„Senioři, kteří dochází do klubů, mají stále aktivní zájem o sebevzdělávání a ovládání moderních technologií. Tablety jim výborně poslouží k rozvoji počítačové gramotnosti, zlepši motorické schopnosti a přispějí k prodloužení aktivního života,“ uvedla Radana Dundálková, vedoucí Odboru sociálních věcí Magistrátu města Zlína, která spolu s Vojtěchem Volfem tablety pro seniory převzala. Deset tabletů určených pro město Otrokovice využijí otrokovičtí senioři a klienti chráněného bydlení a denního stacionáře Naděje v Otrokovicích. /io/

ROZKVELÉ MĚSTO 2023

Odbor městské zeleně vyhlašuje 27. ročník soutěže ROZKVELÉ MĚSTO 2023. Obyvatelé Zlína mohou už nyní přihlašovat své zahrádky, předzahrádky, okna, balkony či terasy do jarní části soutěže. Má název Jaro v zahradě a není

rozdělena do kategorií. Přihlášky je možné odevzdat do 10. dubna 2023 hned několika způsoby. Prostřednictvím kuponu v Magazínu Zlín (donést na informační středisko na radnici), telefonicky na čísle 577 630 363, formulářem

na www.zlin.eu nebo mailem na kristynakralova@zlin.eu. Přijetí přihlášky prostřednictvím e-mailu či formuláře bude automaticky potvrzeno. Uzávěrka přihlášek do letní části soutěže bude 10. července 2023. /io/

SOUTĚŽNÍ KUPON 27. ROČNÍKU SOUTĚŽE ROZKVELÉ MĚSTO

JARO V ZAHRADĚ

jméno a příjmení:

telefon/e-mail:

adresa:

patro a orientace ke světovým stranám:

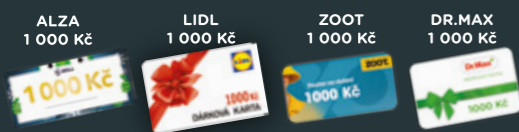
návrh a datum návštěvy hodnotící komise (není povinné):



Plazma.plus

Udělejte s námi dobrý skutek.

Darujte plazmu a získejte vouchery v hodnotě 1 000 Kč.



Podpořte darováním plazmy svůj region. Čeká na Vás přátelská atmosféra a nové, nejlepší odběrové centrum ve Zlíně.

+ 800 Kč za odběr = 1 600 Kč za měsíc

Dlouhá 4216, Zlín
+420 800 400 101

www.plazmaplus.cz



JARO
Pojištění s úsměvem



SROVNÁNÍ NABÍDEK VŠECH POJIŠTĚNÍ NA JEDNOM MÍSTĚ

POVINNÉ RUČENÍ PRO OSOBNÍ AUTO

Objem motoru	Roční pojistné*
do 1000 cm ³	1.200,- Kč
1001 - 1350 cm ³	1.508,- Kč
1351 - 1850 cm ³	1.714,- Kč
1851 - 2500 cm ³	1.720,- Kč
nad 2500 cm ³	2.180,- Kč

* Ceny pojištění na RČ: dle věku, bydliště a bonusu klienta, objemu, výkonu, stáří a značky vozidla platné ke dni tisku.



NC Čepkov Zlín
Tyršovo nábřeží 5496
po-pá 8:00 - 18:00
so 9:00 - 18:00
Tel.: 703 610 610
zlin@jaropojisteni.cz



MOŽNOST SJEDNAT ONLINE!

www.jaropojisteni.cz

Památník T. Bati oslaví devadesátku, ukáže i kapesní hodinky slavného obuvníka

Památník T. Bati, zlínský architektonický klenot, oslaví ve středu 12. července významné výročí. Bude to přesně 90 let, kdy se poprvé otevřel veřejnosti.



Z bývalého Domu umění je Památník T. Bati. Foto Dalibor Novotný (snímek vlevo) a BoysPlayNice

Shodou okolností to bylo přesně rok poté, co tragicky zemřel Tomáš Baťa. K příležitosti kulatého jubilea jedné z nejvýznamnějších zlínských staveb se bude letošního 12. července v Baťově Památníku konat velkolepý happening k oslavám 90. výročí jeho historie ve spolupráci se statutárním městem Zlínem a Nadací Tomáše Bati. Akce se koná pod záštitou ministra kultury. Připraven je bohatý a lákavý program. Návštěvníci se mohou těšit na slavnostní zahájení výstavy Památník Tomáše Bati 1933–2023, kterou autorsky připravili historička architektury Ladislava Hornáková z Krajské galerie výtvarného umění a architekt Petr Všetěčka, autor obnovy Památníku. K vidění bude bezmála

osmdesát fotografií mapujících zásadní změny exteriéru i interiéru budovy včetně snímků ze stavebních úprav novodobé rekonstrukce Památníku. Panely se snímky budou rozmístěny v každém patře tak, abychom pohled návštěvníka co nejvíce přiblížili pohledu fotografa. Divákovi tím zprostředkujeme dokonalé srovnání pohledu zachycovaného úseku se současným stavem. Cílem výstavního projektu tedy bude připomenout prostřednictvím srovnávacích fotografií stěžejní etapy i důvody proměn této radikální zlínské stavby. Zejména chceme vydvihnout zdařilý projekt obnovy Památníku do původní podoby, jehož investorem bylo město Zlín za podpory Ministerstva kultury. V rámci ver-

nisáže se o hudební doprovod postarají hornáčtí hudeci Josef Slovák a Jakub Šácha. Jednoznačně nejdůležitější událostí 12. července pak bude slavnostní odhalení kapesních hodinek Tomáše Bati, které měl při sobě v osudnou havárii letadla Junkers F-13ge v Otrokovicích. Hodinky se zastavily v momentě pádu letounu. Tento Baťův osobní předmět věnovala Nadaci T. Bati jeho vnučka Rosemarie Blyth-Baťová a vyslovila přání, aby se jednou hodinky staly součástí Památníku. Máme nesmírnou radost, že se tak stane právě na letošní 90. výročí. Spolu s tímto unikátním artefaktem bude do speciálně navržené vitríny vystavena i část vrtule havarovaného letounu, kterou našel v místě nehody Bronislav Hora a z rodinné pozůstalosti tento fragment zapůjčí Památníku vnuk nálezce Marek Šlapanský. Oba mimořádné artefakty se stanou od tohoto dne stálou součástí interiérové expozice Baťova Památníku.

„Město Zlín je stále větším magnetem na turisty z Česka i ze zahraničí a Památník T. Bati patří zcela právem k těm nejnavštěvovanějším místům. Jeho neustále moderní vzhled je důkazem nadčasovosti, se kterou ho jeho tvůrci před těžko uvěřitelnými devadesátými lety stavěli,“ uvedla náměstkyně zlínského primátora pro oblast školství, kultury a památkové péče **Martina Hladíková**.

Zveme laickou i odbornou veřejnost na největší událost novodobé historie Památníku Tomáše Bati! Nenechtejte si ujít oslavu kulatého výročí jeho otevření. Podrobnosti se průběžně dozvíte na www.pamatnikbata.eu. Zuzana Bílá

Živý Zlín chystá koncert mladých jazzmanů, zámecké Velikonoce a představí famózní virtuosity i fotografie

Začátek dubna bude ve znamení jara. V neděli 2. dubna od 14 do 17 hodin si společně užijeme zábavné rodinné odpoledne.

Velikonoce na zámku oslavíme pletením tatarů, zážitkovou stezkou, ale i tvořivými dílnami a dalším bohatým programem. Vstup zdarma.

Hudební fanoušci si nesmí nechat ujít koncert mladé kapely, která je objevem roku 2022. Po vyprodané show izraelské zpěvačky Naamy Guggenheim na zámek zavítají 12. dubna v 19 hodin ostravsko-zlínská Chops. Tato formace je složená z ostřílených muzikantů, kteří sbírají zkušenosti v kapelách nejrůznějších žánrů – od jazzu přes folk až po neo soul – a tato dynamika se promítá i do jejich společné tvorby.

Od 15. do 30. dubna zámek ovládnou hned tři fotografické výstavy, které zajišťuje Czech Art Photo. První z nich představí 230 originálních fotografií světově uznávaného fotografa Roberta Vana, druhá s názvem Platinotypie odprezentuje stejnojmennou techniku z konce 19. století



a svou premiéru v České republice bude mít výstava Magnum Photos. Ke zhlédnutí budou portréty takových filmových legend, jako jsou Marilyn Monroe, James Dean nebo Elizabeth Taylor. Vernisáž všech výstav proběhne 21. dubna od 17 hodin. Opět se setkáme také v zámeckém komunitním kině. Tentokrát termín Ko.KINA př-

padá na 26. dubna v 19.30 a promítneme snímek, který vybrali sami návštěvníci.

V dubnu zahájíme na zámku novou sérii čtyř koncertů nazvanou Neznámí virtuosoři. Představíme výjimečné umělce především klasického hudebního žánru, kteří oplývají mimořádným talentem. Jako první vystoupí 27. dubna od 19 hodin Trio zobcových fléten Lumae, které mimo jiné vyhrály mezinárodní soutěž v Tel Avivu. Koncert obohatí také hosté v podobě orchestrů základních uměleckých škol.

V kolektivním domě v termínu do 19. do 30. dubna se zabydlí festival Neznámá země, který přinese cyklus přednášek, promítání a výstav. Také letos se můžete zapojit to mimořádně úspěšné akce Dny otevřených sportovišť 21. a 22. dubna zakončené Sportovním náměstím 23. dubna.

Vstupenky na vybrané akce jsou v prodeji online a na nádvoří zámku v showroomu Živého Zlína. Více informací na www.kulturazlin.cz. /red/



Akce

FILHARMONIE BOHUSLAVA MARTINŮ ZVE

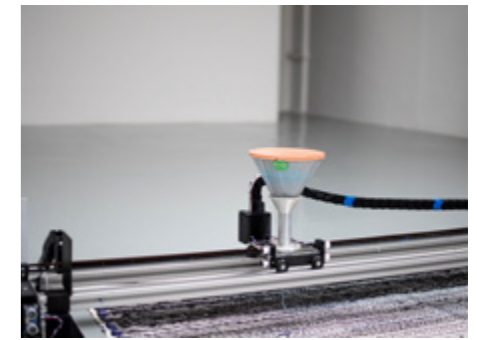
Zajímavý program nabízí FBM i v dubnu. Nejprve klavírní soubor dvou Ondřejů – Gregor Brzobohatého a Brouska (12. a 13. 4.). V úterý 18. 4. komorní koncert s mezzosopranistkou M. Cukrovou a klavíristou Miroslavem Sekerou. A v neděli 23. 4. pro děti populární Operky Z. Svěráka a J. Uhlíře – Budulíněk, Karkulka a další. /io/



Přednáška

SVĚTLO A JEHO VLIV NA NAŠE ZDRAVÍ

Přednáška Petra Háby Světlo a jeho vliv na naše zdraví se koná 13. 4. v 17 hod v 14/15 Baťova institutu. Střídání dne a noci řídí funkci i té nejmenší buňky v našem těle. Přednáška posluchače seznámí s fakty i mýty o klíčovém vlivu světla na naše zdraví a zejména vlivu moderních zdrojů světla. /io/



Výstava

VE VLASTNÍM POLI

Kabinet T zve na výstavu Jakuba Tajovského s názvem Ve vlastním poli. Je experimentem s malbou a zároveň jejím otevřeným designem. Malba je zde prezentována jako proces i jako výsledný artefakt. Na několika stanovištích výstavy je hmota malby postupně transformována od surových materiálů po metafyzickou digitální matérii. Výstava trvá do 14. 4. /io/



Výstava

VLADIMÍR KARFÍK A INSPIRACE AMERIKOU

Krajská galerie zve na výstavu Vladimíra Karfíka, autora např. 21. administrativní budovy nebo Společenského domu v Otrokovicích. Výstava představuje vzpomínky na jeho praxi v ateliéru světověznámého architekta F. L. Wrighta. Komentovaná prohlídka je plánovaná na 18. 4. v 17 hod. Výstava potrvá do 11. 6. www.galeriezin.cz. /io/

Akce

FAMILY A SENIOR POINT

Family a Senior Point zve na pestrý program – 3. 4. ve 13 h se koná Velikonoční tvoření, 5. 4. v 15 h Zpívání s kytarou, 12. 4. v 15 h Setkání s poezií, 13. 4. Vycházka za poznáním Svíčkářna a tkalcovna Naděje Zlín, 15. 4. Výstup na Svatý Hostýn, 24. 4. ve 13 h Setkání Unie pečujících a 26. 4. v 15 h Americké národní parky. Tel. 739 522 801. /io/



Zajímavost

ZLÍN MÁ POEZIOMAT

Prostor nedávno revitalizované Farské louky u Městského divadla Zlín ožví Poeziomat. Audiozařízení fungující jako jukebox na poezii čeká slavnostní uvedení do provozu ve středu 19. dubna 2023 ve 13 hodin. Kolemjdoucí si mohou poslechnout nahrávky ze tří tematických okruhů. /io/

Festival

LITERÁRNÍ JARO 2023

V rámci festivalu Literární jaro Zlín 2023 se v Krajské knihovně Františka Bartoše ve Zlíně uskuteční setkání s hercem divadla Bez zábradlí Dušanem Sitkem. Do srdcí zlínských diváků se tento herec nezapomenutelně zapsal čtvrtstoletí dlouhým účinkováním v Městském divadle Zlín. Nejen o něm si bude povídat 13. 4. od 17 hod. Více na www.kfbz.cz. /io/



Sbírka

SBĚR ŠÁTKŮ A DROBNÉ BIŽUTERIE

Family a Senior Point Zlín pořádá sbírku šátků, šál a bižuterie. Darované věci poslouží jiným díky akci Šátkobraní, kde se budou prodávat. Čtvrtý ročník dobročinného prodeje se uskuteční v květnu a výtěžek bude určen pro Family a Senior Point Zlín. Organizátoři prosí o darování šátků a bižuterie pouze v dobrém stavu. /io/

Akce

PAMÁTNÍK T. BATI

V pondělí 3. dubna, v den výročí narození Tomáše Bati, je do Památníku vstup zdarma. Dále jsou na programu edukační programy pro děti, a to 4. a 18. 4. 2023 v 9 a v 11 h a 15. a 22. 4. 2023 v 10 h. Zájemci o prohlídky mohou dojít ve středu, pátek, sobotu a neděli od 10:00 do 16:30 h. Více na www.pamatnikbata.eu. /io/

Divadlo uvede slavný muzikál Ženy na pokraji nervového zhroucení

Městské divadlo Zlín chystá muzikál *Ženy na pokraji nervového zhroucení* podle slavného Almodóvarova filmu. Muzikál režíruje Stano Slovák, umělecký šéf Městského divadla Brno, a hlavní roli Pepy ztvární Petra Králová. Zpívat bude host Igor Timko. Premiéra se chystá na 29. dubna.

„Divadlo při zpracování muzikálu navázalo netradiční spoluprací se známým populárním zpěvákem Igorem Timkem, který je frontmanem kapely No Name a vystudovaným hercem. Diváci jej uvidí v alternaci se zlínským hercem Radovanem Králem na prknech jeviště Velkého sálu. Máme se po úspěšném muzikálu *Donaha!*, který Městské divadlo hraje už rok, na co těšit,“ řekla náměstkyně primátora města Zlína **Martina Hladíková** k připravovanému muzikálu.



Muzikálovou podobu napsali libretista Jeffrey Lane a osvědčený muzikálový skladatel a textář David Yazbek, autoři zmíněného muzikálu *Donaha!*

„Pepa, Lucía, Candela, Paulina, Marisa, Rosalía, Christina, Domovnice, Matadorka... Kam se ten chlap podívá, všude kolem něj se vynoří stopy jeho neurvalého, egocentrického způsobu života bohémského umělce. Je to vůbec možné? Snesitelné? A kdo za to vlastně může? On! Věřím, že zběsilý kolotoč ztřeštěných situací, rytmický jazz-rock a divoká jízda nočním Madridem nás všechny uhrane tak, že na samém konci tohoto nejen vztahového masakru budeme všichni děkovat svým nejbližším, že obvykle míváme doma poklidné večery a někdy dokonce i nudu. ¡Vamos amigos!“ říká k novému titulu režisér **Stano Slovák**. /red/

Kulturní fond rozdělí letos přes čtyři miliony

Kulturní fond města Zlína vyčlenil na kulturní akce částku 4 026 000 korun. V prvním pololetí z něho ukrojí dotace na akce a projekty dva miliony korun a ve druhém pololetí pak půjde na stejné účely milion korun.

Na nájemné prostor k pravidelné kulturní činnosti vyčlení město z fondu částku 1,2 milionu korun. Rozdíl přesahující schválený rozpočet kulturního fondu pro rok 2023 pokryjí nevyčerpané finanční prostředky z loňského roku. Podpora kultury prostřednictvím kulturního fondu není jediná. Město podporuje organizátory kulturních akcí a projektů současně i dotacemi přímo z rozpočtu a provozními příspěvky zřizovaným organizacím.

Ve výzvě na poskytnutí dotací z Kulturního fondu statutárního města Zlína na účel – kulturní akce/projekty v 1. pololetí 2023 podali zájemci 81 žádostí s celkovou výší požadované dotace 5 171 220 Kč. V první fázi Správní rada Kulturního fondu vyloučila z projednávání tři žádosti, které žadatelé nepodali v souladu s výzvou. Následně Rada města Zlína schválila poskytnutí dotací na projekty do 50 tisíc v celkové výši

773 533 korun. Zastupitelstvo města následně schválilo poskytnutí dotací na akce či projekty nad 50 tisíc korun v celkové výši 1 226 469 Kč. „Dotace z fondu kultury cílí na podporu uměleckých řemesel a lidových tradic, rozvoj amatérské kultury, zájmové umělecké činnosti a v neposlední řadě má město zájem na rozvoji klubové scény. V prvním pololetí získaly podporu projekty veřejnosti přístupné, různého zaměření. Jedná se například o akce typu *Lešetínský fašank*, *Noc kostelů*, *Majáles UTB*, *Dny umění nevidomých na Moravě* nebo *seriál akcí, přednášek a výstav na hvězdárně*. Z klubové scény například dostala dotace *Zelenáčova šopa*,“ sdělila **Martina Hladíková**, náměstkyně primátora. /io/

PODPORA SPORTU

Správní rada Fondu mládeže a tělovýchovy vyhlásuje výběrové řízení /program na přidělení podpor z Fondu mládeže a tělovýchovy města Zlína k podpoře sportovních akcí, které mají soutěžní

charakter a proběhnou na území statutárního města Zlína ve 2. čtvrtletí 2023. Město začne přijímat žádosti 31. března 2023 od 8 hodin s tím, že ukončení přijímání žádostí je stanoveno na

17. dubna 2023, do 14 hodin. Bližší informace poskytuje Odbor školství a sportu, oddělení dotací a prevence kriminality MMZ, detašované pracoviště Zarámí 4421, tel.: 577 630 361. /io/

Zlíňané s oblibou sdílejí kola, chtějí nové stanice

Počáteční nedůvěra k projektu veřejného sdílení jízdních kol, který se ve Zlíně začal poprvé rozjíždět v dubnu 2021, vystřídalo nadšení. Dnes patří jednorázové jízdy ke stále oblíbenější službě, kterou využívají tisíce spokojených cyklistů.



Jiřího Korce zájem o možnost sdílené mobility.

Společnost Nextbike, jež takzvaný bikesharing do Zlína přivedla a realizuje ji ve spolupráci s magistrátem, přináší ve své nejnovější analýze několik zajímavých poznatků. Loni ve městě fungovalo 71 stanic pro celkem 120 městských kol a 25 elektrokol, dohromady je využilo 8841 lidí. „Denně si kolo půjčilo

„Jsme rádi, že se sdílená kola ve Zlíně dobře ujala a podle počtu výpůjček je o tuto službu ve městě opravdu zájem. Podpora alternativních způsobů dopravy je jednou z cest, jak dále zlepšovat život a životní prostředí v našem městě,“ těší primátora

v průměru 179 uživatelů, měsíčně službu využilo průměrně 5455 zájemců a za celý rok se uskutečnilo celkem 65 456 výpůjček,“ sdělil zástupce Nextbike **Dan Rambousek** s tím, že každá z cest byla dlouhá průměrně 1,5 kilometru.

Výpůjčky měly pozitivní vliv na životní prostředí. V porovnání s jízdou autem ušetřily za celý rok 15 376 kilogramů CO2. „Stejně množství by po dobu jízdní sezony vstřebával další městský park se 707 vzrostlými stromy,“ upozornil **Rambousek**.

Vůbec největší zájem zůstává o bezplatné výpůjčky kol do 15 minut. V přehledu deseti „top stanic“, jež vyhledává o počtu výpůjček vs. vrácení kol, obsadily první tři místa OC Čepkov, stadion Letná a náměstí Míru – magistrát.

Jako každá služba má i bikesharing své rezer-



vy. Uživatelé z několika míst například upozornili na velké vzdálenosti k nejbližší stanici s cyklostojany. Je zřejmé, že další rozšiřování služby bude záležet především na instalaci dalších stojanů. „V současnosti je vytipována zhruba dvacet nových míst, přičemž všechna vycházejí z požadavků občanů a jízdních dat Nextbike,“ doplnil primátor **Korec**.

Více o službě včetně tarifů naleznete zde: <https://www.nextbikeczech.com/zlin/>. /ara/

Pěší a kolaři na cyklostezkách? Používejte zdravý rozum

Začíná jaro a mezi cyklisty a bruslaři znovu rezonuje téma provozu na zlínských cyklostezkách a dalších komunikacích. Především na páteřní cyklostezce, jejíž trasa vede podél řeky Dřevnice, nebývá k nebezpečným kolizím daleko.

Na cyklostezkách i smíšených stezkách platí především pravidlo ohleduplnosti a předvídatelnosti. Zatímco u cyklostezky je jasně definované, že se má jezdit vpravo, u stezek se společným provozem chodců a cyklistů zákon sice chodcům směr chůze neurčuje, apeluje však na jejich ohleduplnost. Na smíšených stezkách ve Zlíně platí pro všechny účastníky doporučení držet se vpravo.

Co je tedy dobré vědět?

Cyklostezka je komunikací, jež umožňuje jezd současně cyklistům, jezdciům na ko-

lečkových bruslích a koloběžkářům. Všichni přitom směřjí jezdit pouze jednotlivě za sebou. Chodci a matky s kočárky na cyklostezky nesmí.

Výjimkou jsou stezky pro chodce a cyklisty, kde platí „oddělený provoz“. Cyklista zde nesmí ohrozit chodce, kteří mají povinnost chovat se k jezdciům ohleduplně a umožnit jim bezpečný průjezd. Pokud každý z účastníků užívá svůj vyhrazený pruh, ke kolizím by docházet nemělo.

Bohužel stále dochází k situacím, kdy chodci užívají pruh pro cyklisty a cyklisté

je tak musejí objíždět pruhem pro chodce. Zvláštní pravidla pak mají stezky pro chodce a cyklisty se společným provozem, kde je důležitým bezpečnostním prvkem střední dělicí čára. I zde platí, že na prvním místě je ohleduplnost.

Samostatnou kapitolou jsou stezky pro chodce s povolením vjezdu jízdních kol. Oproti stezce pro chodce a cyklisty se společným provozem je zde pěší provoz jednoznačně nadřazen. Pro jízdní kola se nejčastěji jedná o doplňkový pohyb či pouhou možnost průjezdu.

Ve všech případech přitom platí, že cyklisté musí vždy přizpůsobit rychlost a způsob jízdy aktuální situaci a povrchu cyklostezky. Mezi nepsaná pravidla rovněž platí, že v úzkém místě má přednost cyklista, jenž do problémového úseku vjíždí první. /ara/

V TĚMĚŘ 90 LETECH ZEMŘEL PRŮKOPNÍK KONDIČNÍHO BĚHÁNÍ VE ZLÍNĚ JAN KVAPIL

Smutná zpráva přišla ze Zlína. V sobotu 4. března zemřel Jan Kvapil. Bylo mu téměř 90 let. Kvapil byl průkopník kondičního běhání ve Zlíně a zakladatel Ligy 100 v krajském městě. „Honza byl mezi běžci velmi oblíbený. S organizační činností okolo kondičního běhání s Ligou 100 ve Zlíně začal v roce 1970. Od tohoto roku pořádal spoustu zájezdů na běžecké akce. Byl také zakladatelem běžeckých závodů ve Zlíně. Mezi jeho nejoblíbenější patřil Běh kolem



sadu Burešov. Sám se také aktivně závodů zúčastňoval a dosahoval v nich velmi dobrých výsledků. A to i v pozdějším věku. Jeho další vášní bylo zahrádkaření,“ prozradil Honzův velký kamarád a jeho nástupce v pořádání běžeckých závodů ve Zlíně **Jiří Prokop**. Jan Kvapil byl sportovní srdcař se vším, co k tomu patří. Nikdy nepokazil dobrou náladu. Jeho pohřeb se koná ve čtvrtek 9. března od 10.30 hodin ve zlínském krematoriu. Lubomír Hotař

DOBROVOLNÍCI UKLIDÍ OKOLÍ CYKLOSTEZKY ZE ZLÍNA DO OTROKOVIC

Letošní Apríl bude také ve znamení úklidu. Organizátoři výzvy Do práce na kole za Zlín a Otrokovice se v rámci akce Uklidme Česko domluví na vyčištění okolí cyklostezky, která spojuje obě sousední města.

Sraz dobrovolníků ze Zlína bude v sobotu 1. dubna v 9.30 hodin v Malenovicích. Pro účastníky, kteří se sejdou u cyklostezky v Tečovicích ulici (poblíž zastávky MHD), jsou zajištěny pytle i rukavice. Na závěr bude u altánku ved-

le splavu před otrokovickým sídlištěm Trávníky připraven teplý čaj, káva a špekáčky k opékání. K dispozici bude i voda a mýdlo na umytí rukou. Úklid u cyklostezky patří k doprovodným akcím motivační výzvy Do práce na kole, koloběžce, pěšky, nebo poklusem 2023. Zájemci z firem, institucí i jednotlivci se do ní mohou ještě do 30. dubna zaregistrovat. Vše o této soutěžní akci se dozvíte na webových stránkách www.dopracenakole.cz/mesto/zlin.

Spolek Uklidme Česko nedávno představil novou odpadovou aplikaci www.kamsnim.cz, jež má přispět ke snížení množství černých skládek i odpadků v přírodě. Aplikace poradí, kde můžete v okolí legálně a většinou i bezplatně odevzdat jak běžný odpad z domácnosti, tak i třeba prošlé léky, pneumatiky, vysloužilé elektro, baterie, světelné zdroje, velkoobjemový či nebezpečný odpad. Mapa projektu už obsahuje 110 tisíc takových míst. /ara/

Obchody a služby | inzerce

ČIŠTĚNÍ KOBERCŮ A ČALOUNĚNÍ U ZÁKAZNÍKA

Provádíme čištění koberců a čalounění (i vlněných) u zákazníka dle domluvy. Používáme šetrné čisticí prostředky a profesionální stroje. Krátká doba schnutí, bez promáčení. Nabízíme také mytí oken. Působíme po celém Zlínském kraji.

Více info na www.vycistimeuvas.cz.

Objednávky tel. 775 111 009 PO–PÁ 9.00–17.00

ÚDRŽBA ZAHRAD

Provádíme údržbu zahrad – kosení, stříhání okrasných zahrad, stříhání ovocných stromů, stříhání živého plotu, postřiky, úpravy trávníků, čištění zanedbaných zahrad, realizace nových zahrad. marian.galetka@seznam.cz, tel. 722 535 311

STĚHOVÁNÍ A ÚKLIDOVÉ SLUŽBY ZLÍN S.R.O.

Kompletní profesionální stěhovací a úklidové služby.

Byty, domy, firmy, vyklízení práce.

www.stehovanizlin.cz, tel.: 773 953 048

www.zlin-uklid.cz, tel.: 606 167 200

HODINOVÝ MANŽEL

Provádím drobné údržbářské práce všeho druhu pro firmy i domácnost.

Lokalita: Zlín a okolí. Tel. 733 209 024

MALÍŘSTVÍ A NATĚRAČSTVÍ ZLÍN VÁM NABÍZÍ:

Vymalování domů, bytů, kancelářských, výrobních prostor a hal

Nátěry fasád domů, nátěry oken i eurooken, pergol, oplocení ...

Nátěry nábytku, dveří i zárubní, podlah, radiátorů, potrubí topení

Více info na tel. 737 261 262, e-mail: mnstavo@seznam.cz

KVALITA ZA DOBRŮU CENU – VAŠE SPOKOJENOST

ZLATNICKÝ ATELIER BÖHMOVÁ VĚRA

prodej, opravy, zakázky zlatých a stříbrných šperků.

Nyní sleva 30 % na vybrané šperky.

Otevřeno: Po–Čt 9:00–17:00 h, Pá 9:00–14:00 h, So – zavřeno

Kontakt: Kvítková 4352 (OC Zlín – za Baťou),

tel. 731 350 132, 604 975 565

PARNÍ ČIŠTĚNÍ DOMÁCNOSTÍ A AUT

Čistíme párou sedačky, koberce, matrace, čalounění, dlažby, kuchyně, okna a také provádíme parní ruční mytí aut v centru Zlína. Pára důkladně vyčistí a dezinfikuje.

www.paromax.cz, tel. 775 405 209

JARNÍ ÚDRŽBA ZAHRAD

Specializujeme se na údržbu zahrad, sečení trávy a vertikutaci trávníků, rizikové kácení, ořez ovocných stromů a odvoz zahradního odpadu. Stříhání živých plotů a keřů včetně odvozu. Nově také prodej palivového dřeva. Tel. 704 020 900, e-mail: danielovy.zahrady@seznam.cz.

VZPOMÍNKA

U příležitosti 147. výročí narození Tomáše Bati se ve Zlíně uskutečnil pietní akt. Zlínský „král obuvi“ se narodil 3. dubna 1876 a vzpomínkové setkání se koná právě v jeho narozeninový den 3. dubna 2023 u jeho sochy před Fakultou managementu a ekonomiky Univerzity Tomáše Bati. /io/

Výtěžek z útlukových kalendářů

Během ledna a února jsme si na prodejních místech postupně vyzvedli finanční dary z prodeje našeho útlukového kalendáře.

Ještě jednou moc moc děkujeme jednotlivým dárcům, školám, veterinárním ordinacím, zverimexům a dalším lidem, kteří nám s prodejem kalendáře pomohli. Moc si toho ceníme. Chtěli bychom vás obeznámit s tím, jak některé peníze byly využity a komu již pomohly. Hned na začátku nového roku dary pomohly velmi starému kříženci střední velikosti, Šaryčkovi. Pán ho našel ve velmi špatném zdravotním stavu a předal nám ho do útulku. U Šaryka jsme řešili více problémů – rozrostlý útvar na hřbetě, kastraci, rentgen zlomeného prstu, kompletní rozbor krve, zánět v uších. V nynější době se již jeho zdravotní stav rapidně zlepšil, ale potřeboval by co nejrychleji najít milující domov. Na konci ledna jsme nechali vyšetřit staršího dobrmana Sorbona. Důvodů bylo několik – poměrně velký útvar na bříše, močení krve a jeho vyšší věk. Byl důkladně vyšetřen, dostal léky a následně podstoupil operaci – odstranění močových kamenů a odstranění

útvary. Všechny zákroky zvládl velmi dobře a dle jeho radosti a elánu do života se rozhodně cítí lépe. Jelikož se nám zvýšil i počet fenek na útulku, často jsme během prvního čtvrtletí tohoto roku jezdili do Slušovic na preventivní kastrace. Mezi kastované fenky patřila kříženka berňáka Kelly, teriérka Betty, německá ovčáčka Bessy, německá ovčáčka Amy, stafordka Lola, německá ovčáčka Hera, kříženka Bára. Čtyři z těchto fenek již mají nový domov, což nás velmi těší. Vánoční finanční dary od vás jsme také použili k výrobě nových dřevěných kočičích budek. Některé kočky i v zimních měsících rády tráví čas venku. V dřevěných budkách se kočky cítí dobře a oproti plastu lépe drží teplo. Nadále vás budeme prostřednictvím webu, facebookových stránek a Instagramu útulku informovat, jakým způsobem jsou dary z kalendářů využity a komu konkrétně pomáhají. A vám ještě jednou moc děkujeme za podporu! Zaměstnanci útulku



LADY / kříženec NO a rotvajlera, 5 let, velmi vděčná a přátelská, kastovaná



TARZAN / kříženec jezevčička, 11 let, klidný, nenáročný, vhodný pro staršího člověka



BADDY / amer. staford. teriér, socializovaný, vycvičený, 11 let, na útulku už 4 roky (!)

VÁŽENÍ
ZA JÍZDU

ŘÍZENÍ
DOPRAVY

PARKOVACÍ
SYSTÉMY

SILNIČNÍ
METEOROLOGIE

DETEKCE
PŘESTUPKŮ

DETEKCE
DOPRAVY



HLEDÁME KOLEGY DO TÝMU

CROSS[®]

Přidejte se k nám. Vyvíjíme technologie pro chytrá města a řídíme dopravu z nového vývojového a produkčního centra v Malenovicích-Trnín.

www.cross-traffic.com/cz/kariera



**ZAHRADNÍ
CENTRUM**

**OVOCNÁ
ŠKOLKA**

ZLÍN
604 460 786
zahradnicentrumzlin.cz
Areál Rybníky, Nábřeží 297

MALENOVICE
725 208 082
arbia.cz
Tyršova 361, za OC CENTRO Zlín



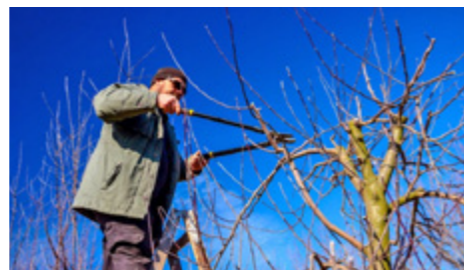
OTEVŘENO

Silničáři upozorňují na povinnost ořezů podél silnic

Klidná jízda krajinou se může nečekaně změnit v nebezpečné kličkování mezi popadanými větvemi. Obzvláště při výkyvech počasí, kdy na silnici padají větve z neudržovaných stromů.

Ředitelství silnic Zlínského kraje (ŘSZK) v této souvislosti upozorňuje majitele soukromých pozemků na povinnost ořezání větví a stromů podél silnic II. a III. třídy, a to nejen v průjezdných úsecích obcí, ale také mimo obydlené části. Vlastník pozemku, z něhož vyrůstají dřeviny, je podle občanského zákoníku povinen provádět nezbytná opatření k zabránění či omezení vzniku škod na životě, zdraví a majetku. Povinnost se týká ošetření vegetace v sousedství silnic nebo v místech, která do nich zasahují, přičemž

se vždy jedná o vzdálenost do 15 metrů od osy vozovky nebo přilehlého jízdního pásu. V případě porušení této právní povinnosti vzniká vlastníku pozemku odpovědnost za vzniklou škodu, neboť strom je podle zákona součástí pozemku. „Nedojde-li ze strany majitelů, správců či nájemců k odstranění závadných stavů, dáme při jejich zjištění coby správci krajských silnic druhých a třetích tříd podnět příslušnému silničnímu správnímu úřadu,“ upozorňuje ředitel ŘSZK **Bronislav Malý** s tím, že úřad následně uloží



povinnost provést nápravu. Ředitel Malý rovněž uvedl, že na vlastníky se v přiměřené míře vztahuje i povinnost dbát na zajištění pozemků ve vztahu k možnému ohrožení silničního provozu vlivem sesuvu půdy, padání kamenů či silného znečištění vozovky. /ara/

poradny

LINKA SOS ZLÍN – 24 HOD

Anonymní nonstop linka důvěry pro děti, mládež a dospělé.
Telefonická krizová pomoc 577 431 333, 778 400 170.
Internetová poradna: e-mail: sos@zlin.cz
Schránka SOS pro děti a mládež: www.sos.zlin.cz

CENTRUM PORADENSTVÍ PRO RODINNÉ A PARTNERSKÉ VZTAHY

U Náhonu 5208, tel. 577 210 809, www.centrum-poradenstvi.cz
Poradenské centrum – psychologické, sociální a právní poradenství.
Intervenční centrum – pomoci osobám ohroženým domácím násilím.
Centrum náhradní rodinné péče – poradenství pro náhradní rodiny.

OBČANSKÁ PORADNA CHARITY ZLÍN

Zálešná I/4057, www.zlin.charita.cz, tel. 739 245 974
Bezplatné sociální a dluhové poradenství.

PORADNA NA DLANI

Domino, Dětská 4698, tel. 800 888 942, www.idomino.eu, e-mail: info@idomino.eu
Psychologicko-poradenské a psychoterapeutické služby a rodinná mediace.

KRIZOVÁ POMOC

Po-pá 8-20 h; tel. 730 166 862, www.dczlin.cz/kp
Bezplatná pomoc v těžké životní situaci, ambulance ve Zlíně, terén celý Zl. kraj.

LOGOS – PORADNA PRO DĚTI, DOSPÍVAJÍCÍ A JEJICH RODIČE

Unie Kompas, Pod Stráněmi 2505, tel. 734 440 027, www.unko.cz
Individuální a rodinné poradenství a terapie, podpůrné skupiny pro děti s ADH.

PORADNA PRO RODIČE A BLÍZKÉ LJDÍ S DUŠEVNÍM ONEMOCNĚNÍM

Centrum služeb a podpory Zlín, Zálešná XI/1273
E-mail: horizont@cspzlin.cz, tel. 777 721 137

SOS PORADNA, SDRUŽENÍ OBRANY SPOTŘEBITELŮ

Zlínský klub 204, tř. T. Bati, www.asociace-sos.cz, tel. 608 621 298

KONTAKTNÍ MÍSTO ČESKÉ ALZHEIMEROVSKÉ SPOLEČNOSTI

Voženíkova 5563, Naděje Zlín, www.alzheimerzlin.cz
Tel. 575 758 131, 775 889 644

SENIORSKÝ OMBUDSMAN

www.zlin.charita.cz, tel. 739 245 973
Bezplatné poradenství v občansko-právních problémech (oblast bydlení, dávek, bezpečnosti aj.) osobám starším 60 let.

SPOLEČNOST PODANÉ RUCE

tř. T. Bati 202, Zlín Louky, tel. 774 256 540, www.podaneruce.cz
Centrum komplexní péče a Terapeutické centrum – léčba látkové a nelátkové závislosti.

ODBORNÉ SOCIÁLNÍ PORADENSTVÍ

Pro rodiny s dětmi i dospělé osoby s poruchou autistického spektra (PAS).
Za sklem, ul. Sedmdesátá 7055; tel. 603 816 230, poradna@zasklem.com, www.zasklem.com

DLUHOVÉ PORADENSTVÍ SAMARITÁN

Bří Jaroňků 6989 Zlín, tel. 737 408 599, dlpzlin@otrokovice.charita.cz, www.otrokovice.charita.cz
Poskytuje bezplatné sociální poradenství zaměřené na pomoc s řešením dluhů.

PODIATRICKÁ PORADNA PRO ZDRAVÉ NOHY

Vyšetření a diagnostika nohou i cvičení s fyzioterapeutkou se koná 19. 4. a je zdarma. Poradnu otevře lékařská a rehabilitační pracoviště Columna centrum v budově magistrátu, Zarámí 4421 ve Zlíně.
Objednávky na tel. 731 618 730 či e-mailu vaskova@prozdravenohy.cz.

PORADNA V OBLASTI PÉČE O NOHY

Bezplatná poradna a celkové podiatrické vyšetření nohou, kde je přítomen i odborník na rehabilitační péči a výživu. Poradna pro dospělé a zejména pro děti se koná 5. 4. a 11. 5. Realizuje Česká obuvnická a kožedělná asociace. Objednávky na tel. 577 525 230, 724 613 910 nebo na e-mailu info@coka.cz. Místo konání poradny je v přízemí budovy magistrátu města Zlína, Zarámí 4421.

kluby

KLUBIČKO (volnočasové aktivity pro handicapované osoby) M. Knesla 4056, Zlín, tel. 773 765 204, klub.icko@zlin.eu, www.klub-icko.eu

KS PODHOŘÍ

Tel. 603 234 406, e-mail: kspodhori@seznam.cz
Po – němčina pro začátečníky, st – jóga, angličtina pro začátečníky, čt – dopoledne angličtina a němčina pokročilí, cvičení, ruční práce, jóga.

KLUB SENIORŮ – SEKCE UČITELŮ

Víceúčelový objekt Kvítková.
Středy v 8:30 h – besedy, cvičení, výstavy.
5. 4. v 9:00 h Velikonoční posezení s jubilanty.

KLUB SENIORŮ PŘÍLUKY

Každou středu cvičení.
6. 4. Cvičení paměti, 13. 4. Výstava kamenů, 19. 4. Bylinkářka z Vizovic, 27. 4. Příprava na čarodějnice.

KRAJSKÁ RADA SENIORŮ ZLÍN

Tel. 606 171 503, rscr.zlin@seznam.cz
Akce pro širokou veřejnost.
25. 4. zájezd do Dunajské Střed.

KLUB SENIORŮ KVÍTKOVÁ

Tel. 732 123 048
Po, út, čt – pěvecký kroužek mužů a žen, angličtina, taneční kroužek, schůzka Kamarádů a turistický kroužek (sraz zast. u podchoďu), st – klubový den – zpěv, hudba, tanec, přednášky, besedy, čt – sportovní aktivity.

KLUB SENIORŮ MALENOVICE

Mlýnská 845, tel. 608 714 470
Po – ve 14 h posezení v klubu, v 15 h – bollo ball, mandaly, stolní hry, út – 9–12 h stolní tenis muži, čt – 10–12 h stolní tenis ženy, 15–17 h šipky, pá – 14–15 šachy. Každé úterý vycházky.
17. 4. v 15 h – cestopisná přednáška Studený Island.

vítání dětí do života

10. 2. 2023
Sofie Meda Chmelařová, Jan Vinklárek, Ester Herzánová, Matthew Ryan Ephraim,

Adéla Borýšková, Sára Štachová, Beata Beranová, Albert Zezulčík, Rozárie Jurášková, Mia Juříková, Michal Slováček, Štěpánka Slováčková, Filip Bielka.

24. 2. 2023

Stela Maňasová, Vojta Janík, Lucie Justinová, Patrik Hotařík, Anna Sofie Bartošová, Jan Návoř, David Heim, Otto Hanigovský, Viktoria Bank, Laura Holíková, Jiří Balážik.

jubilanti od devadesáti let

Bahulová Marie, Bečvář Jan, Běhunčíková Anna, Bellay Milán, Buňková Jaroslava, Čechová Eva, Čelůstka Rudolf, Daniček Antonín, Dobešová Slávka, Dokoupilová Věra, Domastová Júlia, Flek Ladislav, Genžová Blanka, Hajný František, Havlíš Zdeněk, Hlavicová Marie, Hlinka Pavel, Holínková Drahomíra, Hradilová Marie, Hrbáčková Olga, Hrbasová Jindřiška, Jahelková Milada, Janásek Miloslav, Jurčíková Jaroslava, Kamrlová Jaroslava, Kazdová Jarmila, Kincl Karel, Klásková Marie, Klínková Ludmila, Kolářová Marta, Kotlový Jiří, Koudelka Zdeněk, Koutný Josef, Krausová Ludmila, Kučerová Květuška, Kulenda Jaroslav, Laumanová Marie, Lněničková Květoslava, Macháčková Jarmila, Malotová Marie, Martišková Anna, Měrková Mária, Moskalyková Jaroslava, Navrátil František, Pokorná Jaroslava, Pokorská Zdeňka, Potůčková Marie, Prokeš Miroslav, Příkrylová Marie, Radosavljevičová Marie, Rumišková Jiřina, Růžička Josef, Skřivánková Zdenka, Svoboda Josef, Ševčíková Františka, Šimková Vlasta, Šochman Jiří, Štýbrová Anna, Tomancová Anna, Ušelová Helena, Válek Stanislav, Vašulková Milada, Víteker Jaromír, Vondráková Marie, Zezulka Miroslav.

AKCE 1+1 zdarma*

Při koupi 1 balení Primalex Deco bílý 15 kg obdržíte druhé balení zdarma.



Super cena **679,-** 15+15 kg

PRIMALEX DECO 15 KG*

Bílý interiérový malířský nátěr. Velmi vysoká bělost, vynikající krylost, oteruvzdornost, dokonale matný vzhled. OBI č. 5625413 (45,27 Kč/kg)

DOKÁŽETE COKOLIV

Dokonale matný vzhled

OBI ZLÍN

*Cena za 1 bal: 679,- Kč (45,27 Kč/kg).
Cena za 1 bal. při koupi 2 bal. nebo násobku 2: 339,50 Kč (22,64 Kč/kg).

PREDIKO



Jediné komplexní centrum prenatální diagnostiky a genetiky ve Zlínském kraji ...

... prožijte těhotenství v klidu.

- Těhotenský screening chromozomálních aberací a vrozených vad u plodu
- 2D a 3D/4D ultrazvuková diagnostika
- Včasná detekce možných vrozených vad
- Genetické poradenství
- Prenatální kardiologie
- Invazivní prenatální diagnostika
- Neinvazivní prenatální testování
- Gynekologická ambulance

Lešetín I 6966, 760 01 Zlín
www.prediko.cz

DARUJTE KREV NÍ PLASMU!

DAROVÁNÍM KREV NÍ PLASMY NAVÍC ZÍSKÁTE:

- ♥ Pravidelný přehled o svém zdraví
- 😊 Dobrý pocit z pomoci
- 💳 Nárok na den placeného volna nebo náhradu 1.600 Kč měsíčně
- 👛 Bohatý věrnostní program

Cara Plasma
To nejcennější je ve Vás!



CARAPLASMA.CZ

+420 576 117 722

Panorama Zlín
Okružní 4701
760 05 Zlín

Změna svozových dnů odpadu

Týká se i vás?

S platností od 27. 3. dochází ke změnám v pravidelných svozových dnech, jak pro směsný, tak biologický odpad. V tabulce níže naleznete změny u jednotlivých rajonů (vyznačeny zeleně).

zeleně zvýrazněna změna svozového dne			
pondělí ranní	Jižní Svahy	Kúty, Padělký, Jižní Svahy	Zálešná
pondělí odpolední	centrum východ	Malenovice západ *, Salaš	Malenovice střed, jih
úterý ranní	Kostelec	Velíková, Štípa část, Zlínské Paseky - Kocanda	Laazy, Lesní čtvrť horní
úterý odpolední	Kostelec část, Štípa	Mokrá *, Zlínské Paseky	Laazy, Lesní čtvrť spodní, Růmy
středa ranní	Jižní Svahy	Mladcová	Obeciny, Lesní čtvrť část, Klečůvka
středa odpolední	JS popelnice + 1 100 l	Lužkovice, Příluky	Podhoří, Malenovice východ po Brigádnickou
čtvrtek ranní	Kúty, Padělký, centrum *, Bartošova čtvrť	Kudlov *	Letná, Ovčírny
čtvrtek odpolední	Čepkov, Nivy, Vršava *	Lhotka, Chlum, Louky	Letná
pátek ranní	JS, Mokrá 1 100 l	JS, Malenovice	Podvesná
pátek odpolední	Prštné	Bonečko, Jaroslavice *	Štefánikova, Fabiánky, U Majáku *

* svoz níže uvedených č.p. a ulic vždy středa ranní

centrum - Dlouhá - č.p. 110, 112, 497, 4305, 4307, 4308
centrum - Potoky - č.p. 1559, 1767, 1782
Cigánov - Na Výsluní - č.p. 524
Cigánov - Vývoz
Jaroslavice - Dubovina
Jaroslavice - Pasíčka
Jaroslavice - Pod Dubovinou

Kudlov - Do Polí
Malenovice - třída 3. května - č.p. 159
Mokrá - Klabalská III - č.p. 5632, 7030, 7041, 7129
Prštné - Nad Humny - č.p. 10, 17, 43, 44, 46, 50, 51, 55, 59, 60, 61, 114, 156, 335, 685, 708
U Majáku - Dolní Paseky
Zlínské Paseky - Nad Dolinou

Kde lze k jednotlivým změnám nalézt více informací?

- ✓ Na webových stránkách města Zlína v sekci Odpadové hospodářství.
- ✓ Na vývěskách a v kancelářích místních částí.
- ✓ Na webových stránkách TS Zlín naskenováním QR kódu.

