

# ODŮVODNĚNÍ ZMĚNY č. 1

Příloha č. 3

**Obsah:**

<b>A. Vyhodnocení souladu změny č. 1 územního plánu s §53 odst. 4 stavebního zákona.....</b>	<b>3</b>
A/1 – Vyhodnocení z hlediska požadavků vyplývajících z Politiky územního rozvoje ČR.....	3
A/2 - Vyhodnocení z hlediska požadavků územně plánovací dokumentace vydané krajem.....	10
A/3 – Vyhodnocení souladu s cíli a úkoly územního plánování, zejména požadavky na ochranu architektonických a urbanistických hodnot v území a požadavky na ochranu nezastavěného území.....	15
A/4 - Vyhodnocení souladu s požadavky stavebního zákona a jeho prováděcích předpisů.....	15
A/5 - Vyhodnocení souladu s požadavky zvláštních právních předpisů.....	15
<b>B. Zpráva o vyhodnocení vlivů na udržitelný rozvoj území obsahující základní informace o výsledcích tohoto vyhodnocení včetně výsledků vyhodnocení vlivů na životní prostředí.....</b>	<b>17</b>
B/I – Výsledky vyhodnocení vlivů na životní prostředí a vyhodnocení vlivů na udržitelný rozvoj území.....	17
B/II – Stanovisko krajského úřadu podle §50 odst. 5 stavebního zákona.....	17
B/III – Sdělení, jak bylo stanovisko krajského úřadu podle §50 odst. 5 stavebního zákona zohledněno, s uvedením závažných důvodů, pokud některé požadavky nebo podmínky zohledněny nebyly.....	18
<b>C. Komplexní zdůvodnění přijatého řešení.....</b>	<b>18</b>
C/I. Komplexní zdůvodnění řešení.....	18
A/I.1. – Vyhodnocení vymezení zastavěného území.....	18
A/I.2. – Vyhodnocení základní koncepce rozvoje území obce, ochrany a rozvoje jeho hodnot.....	18
A/I.3. – Vyhodnocení urbanistické koncepce včetně urbanistické kompozice, vymezení ploch s rozdílným způsobem využití, zastavitelných ploch, ploch přestavby a systému sídelní zeleně.....	18
A/I.4. – Vyhodnocení koncepce veřejné infrastruktury včetně podmínek pro její umístování, vymezení ploch a koridorů pro veřejnou infrastrukturu, včetně stanovení podmínek pro jejich využití.....	18
A/I.5. – Vyhodnocení koncepce uspořádání krajiny, včetně vymezení ploch s rozdílným způsobem využití, ploch změn v krajině a stanovení podmínek pro jejich využití, územního systému ekologické stability, prostupnosti krajiny, protierozních opatření, ochrany před povodněmi, rekreace, dobývání ložisek nerostných surovin a podobně.....	19
A/I.6. – Vyhodnocení stanovení podmínek pro využití ploch s rozdílným způsobem využití s určením převažujícího účelu využití (hlavní využití), pokud je možné jej stanovit, přípustného využití, nepřípustného využití (včetně stanovení, ve kterých plochách je vyloučeno umístování staveb, zařízení a jiných opatření pro účely stanovené v § 18, odst. 5 stavebního zákona), popřípadě stanovení podmíněně přípustného využití těchto ploch a stanovení podmínek prostorového uspořádání, včetně základních podmínek ochrany krajinného rázu (například výškové regulace zástavby, rozmezí výměry pro vymezení stavebních pozemků a intenzity jejich využití).....	19
A/I.7. – Vyhodnocení vymezení veřejně prospěšných staveb, veřejně prospěšných opatření, staveb a opatření k zajišťování obrany a bezpečnosti státu a ploch pro asanaci, pro které lze práva k pozemkům a stavbám vyvlastnit.....	19
A/I.8. – Vyhodnocení vymezení veřejně prospěšných staveb a veřejných prostranství, pro které lze uplatnit předkupní právo, s uvedením v čí prospěch je předkupní právo zřizováno, parcelních čísel pozemků, názvu katastrálního území a případně dalších údajů podle §8 katastrálního zákona.....	19
A/I.9. – Vyhodnocení stanovení kompenzačních opatření podle §50 odst. 6 stavebního zákona.....	19
A/I.10. – Vyhodnocení ploch koridorů, ve kterých je rozhodování o změnách v území podmíněno zpracováním územní studie, stanovení podmínek pro její pořízení a přiměřené lhůty pro vložení dat o této studii do evidence územně plánovací činnosti. .	20
A/I.11. – Vyhodnocení údaje o počtu listů územního plánu a počtu výkresů grafické části.....	20
A/I.12. - Úpravy grafické části dokumentace.....	20
<b>D. Vyhodnocení účelného využití zastavěného území a vyhodnocení potřeby vymezení zastavitelných ploch....</b>	<b>20</b>
D/I - Vyhodnocení účelného využití zastavěného území.....	20
D/II - Vyhodnocení potřeby vymezení zastavitelných ploch.....	21
<b>E. Vyhodnocení koordinace využívání území z hlediska širších vztahů v území.....</b>	<b>22</b>
<b>F. Vyhodnocení splnění požadavků zadání nebo vyhodnocení splnění požadavků obsažených v rozhodnutí zastupitelstva obce o obsahu změny územního plánu pořizované zkráceným postupem, popřípadě vyhodnocení souladu.....</b>	<b>23</b>
F/I. Vyhodnocení splnění požadavků Obsahu změny č. 1 územního plánu Hřivínův Újezd.....	23
A – Požadavky vyplývající z politiky územního rozvoje.....	23
B – Požadavky vyplývající územně plánovací dokumentace vydané krajem, popřípadě z dalších širších územních vztahů.....	24
C – Požadavky vyplývající z územně analytických podkladů, zejména z problémů určených k řešení v ÚPD a případně z doplňujících průzkumů a rozborů.....	24
D – Požadavky na základní koncepci rozvoje území, vyjádřené zejména v cílech zlepšování dosavadního stavu, vč. rozvoje obce a ochrany hodnot jejího území, v požadavcích na změnu charakteru obce, jejího vztahu k sídelní struktuře a dostupnosti veřejné infrastruktury.....	25
E – Požadavky na vymezení ploch a koridorů územních rezerv a na stanovení jejich využití, které bu de nutno prověřit.....	30
F – Požadavky na prověření vymezení veřejně prospěšných staveb, veřejně prospěšných opatření a asanací, pro které bude možné uplatnit vyvlastnění nebo předkupní právo.....	30
G – Požadavky na prověření vymezení ploch a koridorů, ve kterých bude rozhodování o změnách v území podmíněno vydáním regulačního plánu, zpracováním územní studie nebo uzavřením dohody o parcelaci.....	30
H – Požadavky na zpracování variant řešení.....	30
I – Požadavky na uspořádání obsahu návrhu změny č. 1 územního plánu Hřivínův Újezd.....	31
J – Požadavky na vyhodnocení předpokládaných vlivů změny územního plánu na udržitelný rozvoj.....	32

F/II – Vyhodnocení se schváleným výběrem nevhodnější varianty a podmínkami k její úpravě v případě postupu podle ust. §51 odst. 2 stavebního zákona.....	32
F/III – Vyhodnocení s pokyny pro zpracování návrhu územního plánu v případě postupu podle ust. §51 odst. 3 stavebního zákona.....	32
F/IV – Vyhodnocení s pokyny pro zpracování návrhu územního plánu v případě postupu podle ust. §53 odst. 3 stavebního zákona.....	32
F/V – Vyhodnocení s pokyny pro zpracování návrhu územního plánu v případě postupu podle ust. §54 odst. 3 stavebního zákona.....	32
F/VI – Vyhodnocení s rozhodnutím o pořízení územního plánu nebo jeho změny a o jejím obsahu v případě postupu podle ust. §55 odst. 3 stavebního zákona.....	32
<b>G. Výčet záležitostí nadmístního významu, které nejsou řešeny v zásadách územního rozvoje (§43 odst. 1 stavebního zákona) s odůvodněním potřeby jejich vymezení.....</b>	<b>32</b>
<b>H. Výčet prvků regulačního plánu s odůvodněním jejich vymezení.....</b>	<b>32</b>
<b>I. Vyhodnocení předpokládaných důsledků navrhovaného řešení na zemědělský půdní fond a pozemky určené k plnění funkce lesa.....</b>	<b>33</b>
I/1 – Širší vztahy důsledků navrhovaného řešení na zemědělský půdní fond.....	33
I/2 - Vyhodnocení předpokládaných důsledků navrhovaného řešení na pozemky určené k plnění funkcí lesa.....	34
<b>J. Úplné změnové (srovnávací) znění výrokové části změny územního plánu.....</b>	<b>34</b>

**Grafická část**

B/II.1	Výkres širších vztahů	1: 100 000
B/II.2	Koordinační výkres	1: 5 000
B/II.3	Výkres předpokládaných záborů půdního fondu	1: 5 000
A/II.1	Výkres základního členění území – předpokládaná podoba po vydání změny č. 1	m 1: 5 000
B/II.2	Hlavní výkres - předpokládaná podoba po vydání změny č. 1	m 1: 5 000
B/II.3	Výkres veřejně prospěšných staveb a opatření – předpokládaná podoba po vydání změny č. 1	m 1: 5 000

**Seznam použitých zkratk:**

<b>AOPK ČR</b>	Agentura ochrany přírody a krajiny České republiky	<b>RURÚ</b>	Rozbory udržitelného rozvoje území
<b>ČGS</b>	Česká geologická služba	<b>ŘSD ČR</b>	Ředitelství silnice a dálnic České republiky
<b>ČSÚ</b>	Český statistický úřad	<b>ÚAP ZK</b>	Územně analytické podklady Zlínského kraje
<b>OP</b>	ochranné pásmo	<b>ÚP</b>	územní plán
<b>ORP</b>	obec s rozšířenou působností	<b>ÚSES</b>	územní systém ekologické stability
<b>PRVK ZK</b>	Plán rozvoje vodovodů a kanalizací Zlínského kraje	<b>VKP</b>	významný krajinný prvek
<b>PUPFL</b>	pozemky určené k plnění funkce lesa	<b>VPO</b>	veřejně prospěšné opatření
<b>PÚR ČR</b>	Politika územního rozvoje České republiky ve znění Aktualizací č. 1, 2, 3, 4 a 5 (Úplné znění závazné od 1.9.2021)	<b>VPS</b>	veřejně prospěšná stavba
		<b>VVN</b>	velmi vysoké napětí
		<b>ZÚR ZK</b>	Zásady územního rozvoje Zlínského kraje ve znění aktualizace č. 4

- **kódy ploch s rozdílným způsobem využití** – viz textová část výroku

## A. Vyhodnocení souladu změny č. 1 územního plánu s §53 odst. 4 stavebního zákona

### A/1 – Vyhodnocení z hlediska požadavků vyplývajících z Politiky územního rozvoje ČR

(1) Vláda České republiky schválila dne 20. července 2009 „Politiku územního rozvoje České republiky 2008“ usnesením vlády č. 929/2009. Dne 02. 09. 2019 schválila vláda ČR Aktualizaci č. 2 a Aktualizaci č. 3 Politiky územního rozvoje ČR usneseními č. 629/2019 a č. 630/2019. Dne 17.08.2020 byla schválena Aktualizace č. 5 PÚR ČR. Dne 01.09.2021 nabyla účinnost Aktualizace č. 4 Politiky územního rozvoje ČR (dále jen „PÚR ČR“).

(2) Řešené území je součástí specifické oblasti SOB9, ve které se projevuje aktuální problém ohrožení území suchem. Problematika na úrovni ÚP Hřivínův Újezd byla řešena v původním (platném) ÚP stanovením podmínek ploch s rozdílným způsobem využití (podpora retence vody v krajině) vč. plošného využití (koeficienty zastavěnosti, zeleně). Změnou č. 1 se pro plochu č. 101 stanovuje koeficient zastavění k přihlídnutí k tech. normě TNV 75 9011 a vyhl. č. 501/2006 Sb. - viz kap. C, podkap. A/I.6.

(3) Stávající platný územní plán Hřivínův Újezd respektuje soulad s PÚR ČR ve znění závazném od 01.09.2021. Požadavky plynoucí z PÚR ČR ve znění závazném od 01.09.2021 vč. republikových priorit pro zajištění udržitelného rozvoje území byly vyhodnoceny a v ÚP Hřivínův Újezd zapracovány. Změnou č. 1 se:

- **vymezují** se plochy: smíšená obytná vesnická (SO.3) č. **101**, silniční dopravy (DS) č. **102** a dopravy specifických forem (DX) č. **103**

Ve vztahu ke změně č. 1 ÚP Hřivínův Újezd je třeba respektovat upravené a doplněné republikové priority územního plánování pro zajištění udržitelného rozvoje. Jednotlivé priority územního plánování byly naplněny následujícím způsobem:

- **(14)** *Ve veřejném zájmu chránit a rozvíjet přírodní, civilizační a kulturní hodnoty území, včetně urbanistického, architektonického a archeologického dědictví. Zachovat ráz jedinečné urbanistické struktury území, struktury osídlení a jedinečné kulturní krajiny, které jsou výrazem identity území, jeho historie a tradice. Tato území mají značnou hodnotu, např. i jako turistické atraktivity. Jejich ochrana by měla být provázána s potřebami ekonomického a sociálního rozvoje v souladu s principy udržitelného rozvoje. V některých případech je nutná cílená ochrana míst zvláštního zájmu, v jiných případech je třeba chránit, respektive obnovit celé krajinné celky. Krajina je živým v čase proměnným celkem, který vyžaduje tvůrčí, avšak citlivý přístup k vyváženému všestrannému rozvoji tak, aby byly zachovány její stěžejní kulturní, přírodní a užité hodnoty.*

Vyhodnocení: Priorita je naplňována vymezením funkčního a prostorového uspořádání území při zohlednění krajinného rázu a územních limitů; návrhem regulativů způsobu využití území, zohledněním legislativních omezení v řešeném území, návrhem územního systému ekologické stability území. Rozvoj zastavěného území vychází z koncepce založené ÚP Hřivínův Újezd. Změnou č. 1 se v souladu se schváleným obsahem změny vymezuje plocha SO.3 č. 101, jejíž poloha zohledňuje původní stavbu, právní stav evidovaný v katastru nemovitostí (druh pozemku „zastavěná plocha a nádvoří“, způsob využití „zbořeniště“) a vymezení intravilánu (v případě plochy č. 101 se z celkových 0,13 ha nachází 0,07 ha v zastavěném území). Z důvodu vytvoření podmínek pro dopravní obsluhu plochy se vymezují plochy DS č. 102, DX č. 103 – viz odůvodnění kap. F/I, podkap. D. Záměrem je tedy umožnění využití území pro bydlení s tím, že byla posouzena hustota osídlení a vliv potenciální zástavby na kritéria ochrany krajinného rázu (vliv na přírodní složky, ZCHÚ, VKP, kulturní dominanty, historické znaky zástavby, estetické hodnoty) ve smyslu ust. §12, zák. č. 114/1992 Sb. se závěrem, že zásah do krajinného rázu je přijatelný – viz kap. F/I, podkap. D.

- **(14a)** *Při plánování rozvoje venkovských území a oblastí ve vazbě na rozvoj primárního sektoru zohlednit ochranu kvalitních lesních porostů, vodních ploch a kvalitní zemědělské, především orné půdy a ekologických funkcí krajiny.*

Vyhodnocení: Změnou č. 1 vymezená plocha č. 101 zohledňuje existenci původní zástavby v lokalitě, která byla odstraněna. V případě plochy č. 102, 103 se jedná o dopravní obsluhu stávající a navrhované zástavby. Velikost ploch je 0,48 ha; rozsah záborů je 0,31 ha. Z hlediska druhu pozemků se jedná o travní porosty a ornou půdu IV. a V. tř. bonity - odůvodnění viz kap. I/1. K záborům PUPFL a vodních ploch nedochází.

- **(15)** *Předcházet při změnách nebo vytváření urbánního prostředí prostorově sociální segregaci s negativními vlivy na sociální soudržnost obyvatel.*

Vyhodnocení: Změna č. 1 nemá dopad na problematiku sociální segregace. Vzhledem k velikosti obce nedochází ke vzniku lokalit s negativními dopady na soudržnost obyvatel. Požadavek na eliminaci byl zohledněn v ÚP Hřivínův Újezd vymezením funkčních ploch s rozdílným způsobem využití, zejména ploch občanského využití.

- **(16)** Při stanovování způsobu využití území v územně plánovací dokumentaci dávat přednost komplexním řešením před uplatňováním jednostranných hledisek a požadavků, které ve svých důsledcích zhoršují stav i hodnoty území. Vhodná řešení územního rozvoje je zapotřebí hledat ve spolupráci s obyvateli území i s jeho uživateli a v souladu s určením a charakterem oblastí, os, ploch a koridorů vymezených v PÚR ČR.

Vyhodnocení: Změnou č. 1 vymezené plochy č. 101, 102, 103 byly vyhodnoceny vzhledem k veřejnému zájmu (krajinný ráz, ochrana hodnot, životní prostředí, pohoda bydlení) a tomu byly přizpůsobeny podmínky využití plochy. Plocha č. 101 se nachází v nezastavěné části krajiny v prostředí Vizovických vrchů v prostoru bývalé hospodářské usedlosti – viz obr. č. 1. Navržené řešení tedy reflektuje minulý stav s přihlédnutím k aktuálnímu stavu v území (terénní pokryv) za účelem obnovy zástavby.



obr. č. 1 – letecký snímek lokality z r. 1950 (zdroj cuzk.cz)

- **(16a)** Při územně plánovací činnosti vycházet z principu integrovaného rozvoje území, zejména měst a regionů, který představuje objektivní a komplexní posuzování a následné koordinování prostorových, odvětvových a časových hledisek.

Vyhodnocení: Obec Hřivínův Újezd se nachází ve vzdálenosti 12 km od města Zlín a 8 km od města Luhačovice. Změnou č. 1 vymezené plochy č. 101, 102, 103 nemají dopad na širší územní vztahy.

- **(17)** Vytvářet v území podmínky k odstraňování důsledků hospodářských změn lokalizací zastavitelných ploch pro vytváření pracovních příležitostí zejména v hospodářsky problémových regionech a napomoci tak řešení problémů v těchto územích.

Vyhodnocení: Obec Hřivínův Újezd je z hlediska zaměstnanosti lokálního významu. V ÚP je výroba umožněna v plochách drobné výroby **VD** a v plochách smíšených obytných **SO.3** jako přípustná činnost. Změnou č. 1 vymezená plocha SO.3 č. 101 je primárně určena pro bydlení; plochy č. 102, 103 pro dopravu. Změna č. 1 tak nemá dopad na segment výroby.

- **(18)** Podporovat vyvážený a polycentrický rozvoj sídelní struktury. Vytvářet územní předpoklady pro posílení vazeb mezi městskými a venkovskými oblastmi s ohledem na jejich rozdílnost z hlediska přírodního, krajinného, urbanistického i hospodářského prostředí.

**Vyhodnocení:** Viz priorita č. 17. Koncepce rozvoje území je založená ÚP Hřivínův Újezd. Předpokladem zdravé konkurenceschopnosti je polyfunkční využití území, tj. vytvořit podmínky pro výrobu, bydlení, občanskou vybavenost a krátkodobou rekreaci denní povahy. Změnou č. 1 je sledována zejména podpora bydlení.

- **(19) Vytvářet předpoklady pro rozvoj, využití potenciálu a polyfunkční využívání opuštěných areálů a ploch (tzv. brownfields průmyslového, zemědělského, vojenského a jiného původu, vč. území bývalých vojenských újezdů). Hospodárně využívat zastavěné území (podpora přestaveb revitalizací a sanací území) a zajistit ochranu nezastavěného území (zejména zemědělské a lesní půdy) a zachování veřejné zeleně, včetně minimalizace její fragmentace. Cílem je účelné využívání a uspořádání území úsporně v nárocích na veřejné rozpočty na dopravu a energie, které koordinací veřejných a soukromých zájmů na rozvoji území omezuje negativní důsledky suburbanizace pro udržitelný rozvoj území.**

**Vyhodnocení:** Lokalita č. 101 řešená změnou č. 1 je z hlediska polohy v obci situována při východním okraji řešeného území v nadmořské výšce 340 – 350 m při okraji lesa. Jak je zřejmé z archivních leteckých snímků (obr. č. 1), řešené území bylo zastavěno. Změnou č. 1 se umožňuje opětovné využití území pro bydlení s tím, že více jak 1/2 z celkového rozsahu zájmového území není součástí ZPF, tj. navrhované zábory jsou minimalizovány. Z hlediska veřejného zájmu je možno konstatovat, že navržené plochy č. 102, 103 pro dopravní obsluhu území souč. umožňují obhospodařování okolních pozemků ZPF, PUPFL.

- **(20) Rozvojové záměry, které mohou významně ovlivnit charakter krajiny, umísťovat do co nejméně konfliktních lokalit a následně podporovat potřebná kompenzační opatření. S ohledem na to při územně plánovací činnosti, respektovat veřejné zájmy např. ochrany biologické rozmanitosti a kvality životního prostředí, zejména formou důsledné ochrany zvláště chráněných území, lokalit soustavy Natura 2000, mokřadů, ochranných pásem vodních zdrojů, chráněné oblasti přirozené akumulace vod a nerostného bohatství, ochrany zemědělského a lesního půdního fondu. Vytvářet územní podmínky pro implementaci a respektování územních systémů ekologické stability a zvyšování a udržování ekologické stability a k zajištění ekologických funkcí i v ostatní volné krajině a pro ochranu krajinných prvků přírodního charakteru v zastavěných územích, zvyšování a udržování rozmanitosti venkovské krajiny. V rámci územně plánovací činnosti vytvářet podmínky pro ochranu krajinného rázu s ohledem na cílové kvality krajiny a vytvářet podmínky pro využití přírodních zdrojů.**

**Vyhodnocení:** Viz priorita č. 16, 19.

Řešené území je součástí krajinného celku Luhačovické zálesí, krajinného prostoru Provodovsko s krajinou zemědělskou s lukařením, pro kterou je charakteristický vyšší podíl TTP (23% rozlohy z celkové plochy řešeného území) a lesních porostů (40% z celkové plochy řešeného území). Obec je součástí Vizovických vrchů. Řešené území je ekologicky stabilní s hodnotou KES 1,8. V oblasti převládá uzavřená krajinná scéna s dynamikou krajinných linií a dálkovými výhledy do krajiny z vyšších poloh. Urbanizovány byly souvisle zejména údolí kolem vodních toků. Ve vyšších polohách na pasekách se nachází zbytky rozptýleného osídlení. Jedním z požadavků vyplývajících z krajské dokumentace je omezit výstavbu RD mimo zastavěné území, eliminovat v území soustředěnou rekreaci, chránit urbanistické a architektonické znaky sídel (viz kap. A/2).

Změnou č. 1 vymezená plocha č. 101 je obnovou bytového fondu v poloze pasekářské zástavby. Plocha se nachází mimo chráněné území sledovaných ve veřejném zájmu.

- **(20a) Vytvářet územní podmínky pro zajištění migrační propustnosti krajiny pro volně žijící živočichy a pro člověka, zejména při umísťování dopravní a technické infrastruktury a při vymezení ploch pro bydlení, občanskou vybavenost, výrobu a skladování. V rámci územně plánovací činnosti omezovat nežádoucí srůstání sídel s ohledem na zajištění přístupnosti a prostupnosti krajiny, uplatňovat integrované přístupy k předcházení a řešení environmentálních problémů.**

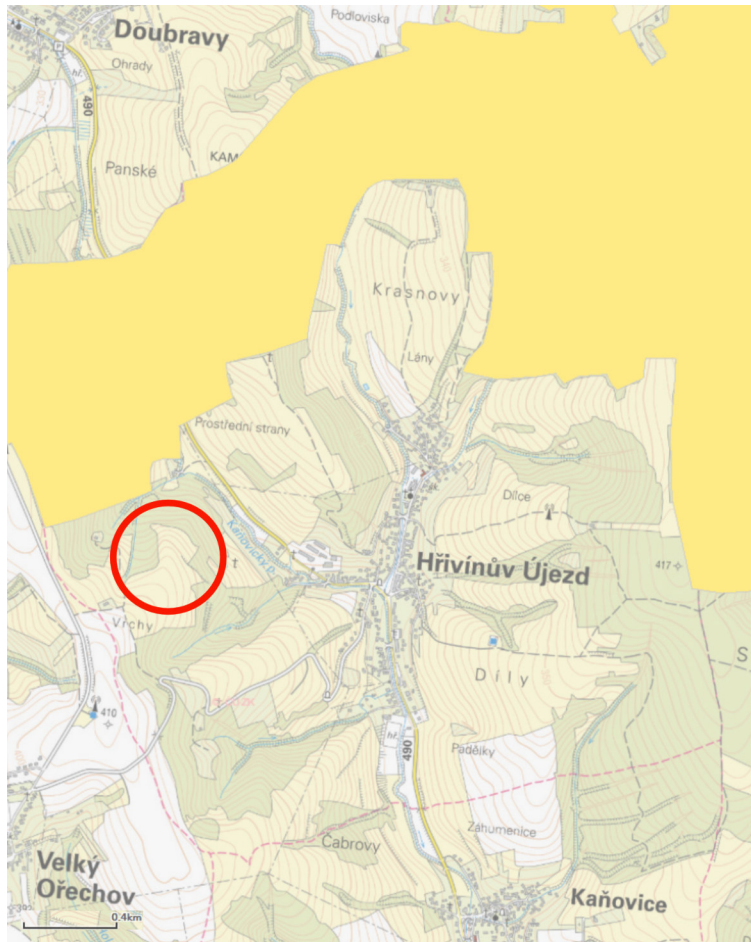
**Vyhodnocení:** Řešeným územím ve směru severovýchod – jihozápad prochází dálkový migrační koridor zvěře; území patří k migračně významným z hlediska migrace organismů – viz obr. č. 2 [1].

Základní podmínky pro migrační průchodnost řešené územním plánem Hřivínův Újezd jsou zajištěny převážně vymezením prvků ÚSES, které jsou změnou č. 1 stabilizovány. Organizace krajiny založená územním plánem Hřivínův Újezd zohledňuje jedinečnost urbanistické struktury sídla a krajinného rázu – je zachována vizuální a fyzická prostupnost pro živé složky přírody. Koncepce řešení migrační průchodnosti se změnou č. 1 nemění. Za nežádoucí z hlediska podmínek migrace organismů jsou považovány bariéry (zástavba), druh vykonávané činnosti vč. důsledků vyvolaných provozem v plochách s rozdílným způsobem využití (např. hluk, světelný smog, změna podmínek v území jako např. plošné odlesnění aj.). Vymezením plochy č. 101 nedochází ke střetu s prvky ÚSES a k dotčení migračního území - migrační průchodnost územím pro organismy je zachována.

- **(21) Vymezit a chránit ve spolupráci s dotčenými obcemi před zastavěním pozemky nezbytné pro vytvoření souvislých ploch veřejně přístupné zeleně v rozvojových oblastech a v rozvojových osách a ve specifických oblastech, na jejichž území je krajina negativně poznamenána lidskou činností, s využitím její přirozené obnovy; cílem je zachování souvislých ploch nezastavěného území v bezprostředním okolí velkých měst, způsobilých pro**

nenáročné formy krátkodobé rekreace a dále pro vznik a rozvoj lesních porostů a zachování prostupnosti krajiny.

Vyhodnocení: Priorita se do řešení změny č. 1 nepromítá, co se týká vymezení veřejně přístupných ploch zeleně.



obr. č. 2 – migrační území pro organismy (zdroj AOPK ČR)

- **(22)** Vytvářet podmínky pro rozvoj a využití předpokladů území pro různé formy udržitelného cestovního ruchu (např. cykloturistika, agroturistika, poznávací turistika), při zachování a rozvoji hodnot území. Podporovat propojení míst, atraktivních z hlediska cestovního ruchu, turistickými cestami, které umožňují celoroční využití pro různé formy turistiky (např. pěší, cyklo, lyžařská, hipo).

Vyhodnocení: Území obce nepatří k vyhledávaným turistickým cílům a nabídka rekreačních možností je omezená, místního charakteru pro rekreaci každodenní povahy. Samostatné plochy rekreace druhého bydlení či hromadného ubytování nejsou změnou č. 1 navrhovány.

- **(23)** Podle místních podmínek vytvářet předpoklady pro lepší dostupnost území a zkvalitnění dopravní a technické infrastruktury s ohledem na prostupnost krajiny. Při umísťování dopravní a technické infrastruktury zachovat prostupnost krajiny a minimalizovat rozsah fragmentace krajiny; je-li to z těchto hledisek účelné, umísťovat tato zařízení souběžně. U stávající i budované sítě dálnic, kapacitních komunikací a silnic I. třídy zohledňovat i potřebu a možnosti umístění odpočívák, které jsou jejich nedílnou součástí. Zmírňovat vystavení městských oblastí nepříznivým účinkům tranzitní železniční a silniční dopravy, mimo jiné i prostřednictvím obchvatů městských oblastí, nebo zajistit ochranu jinými vhodnými opatřeními v území. Zároveň však vymezovat plochy pro novou obytnou zástavbu tak, aby byl zachován dostatečný odstup od vymezených koridorů pro nové úseky dálnic, silnic I. třídy a železnic, a tímto způsobem důsledně předcházet zneprůchodnění území pro dopravní stavby i možnému nežádoucímu působení negativních účinků provozu dopravy na veřejné zdraví obyvatel (bez nutnosti budování nákladných technických opatření na eliminaci těchto účinků).

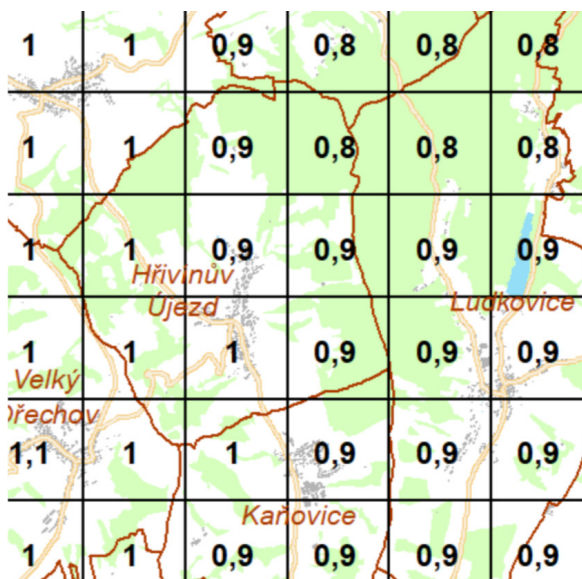
Vyhodnocení: Obec je napojena na nadřazený komunikační systém silnicí II/490 (Uherský Brod – Zlín), která zajišťuje dopravní obsluhu obce. Obcí dále prochází silnice III/49718 (Hřivínův Újezd – Velký Ořechov). Silnice jsou stabilizovány jako součást ploch dopravy. Obec leží mimo zájmy letecké, železniční a vodní dopravy. Plocha č. 101 pro bydlení řešená změnou č.1 je dopravně napojena na silnici III/49720 (Doubravy – Velký Ořechov) nově vymezenými plochami č. 102, 103 pro účelovou komunikaci. Návrh ploch č. 102, 103 v území zohledňuje parcelní kresbu, sklonitost terénu, terénní pokryv a původní polohu komunikace. Komunikace v ploše č. 102, 103 bude rovněž sloužit k hospodářské dopravě v území (obhospodařován pozemků ZPF, PUPFL).

Z hlediska účinků hluku z dopravy je poloha plochy č. 101 umístěna v dostatečné vzdálenosti od potenciálního zdroje hluku, kterým je provoz z dopravy na silnici II/490 – vzdálenost od silnice II/490 činí 350 m.

• **(24)** Vytvářet podmínky pro zlepšování dostupnosti území rozšiřováním a zkvalitňováním dopravní infrastruktury s ohledem na potřeby veřejné dopravy a požadavky ochrany veřejného zdraví a v souladu s principy rozvoje udržitelné mobility osob a zboží, zejména uvnitř rozvojových oblastí a rozvojových os. Možnosti nové výstavby je třeba dostatečnou veřejnou infrastrukturou přímo podmínit. Vytvářet podmínky pro zvyšování bezpečnosti a plynulosti dopravy, ochrany a bezpečnosti obyvatelstva a zlepšování jeho ochrany před hlukem a emisemi, s ohledem na to vytvářet v území podmínky pro environmentálně šetrné formy dopravy (např. železniční, cyklistickou).  
Vyhodnocení: viz prioritá č. 23.

• **(24a)** Na územích, kde dochází dlouhodobě k překračování zákonem stanovených hodnot imisních limitů pro ochranu lidského zdraví, je nutné předcházet dalšímu významnému zhoršování stavu. V územích, kde nejsou hodnoty imisních limitů pro ochranu lidského zdraví překračovány, vytvářet územní podmínky pro to, aby k jejich překročení nedošlo. Vhodným uspořádáním ploch v území obcí vytvářet podmínky pro minimalizaci negativních vlivů koncentrované výrobní činnosti na bydlení. Vymezovat plochy pro novou obytnou zástavbu tak, aby byl zachován dostatečný odstup od průmyslových nebo zemědělských areálů.

Vyhodnocení: Na kvalitě ovzduší se nejvýznamněji podílí výroba, tepelné zdroje pro vytápění staveb a doprava. Výrazným faktorem negativně ovlivňující lidské zdraví je zátěž z dopravy (hluková zátěž, krátkodobá emisní i dlouhodobá imisní). Z hlediska sledovaných škodlivin se jedná především o benzo(a)pyren, který vzniká nedokonalým spalováním organických látek (spalování dřeva, uhlí, výfukové plyny – limit v zevním ovzduší 1 ng/m<sup>3</sup>) a suspendované částice polévatého prachu PM10 (limit 50 µg/m<sup>3</sup>, 24 hod průměr; limit 40 µg/m<sup>3</sup>, roční průměr) a NO<sub>2</sub> (limit 40 µg/m<sup>3</sup>, roční průměr). Dle prostorové interpretace dat ČHMÚ [2] roční průměr PM10 za sledované období 2016-2020 v řešeném území nepřesáhl hodnotu 21,2 µg/m<sup>3</sup>; v případě NO<sub>2</sub> nepřesáhl hodnotu 8,9 µg/m<sup>3</sup>. Emisní hodnoty nebyly překročeny ani v případě ročního průměru benzo(a)pyrenu, kdy v zastavěném území obce dosáhly hodnoty 1,0 ng/m<sup>3</sup> – viz obr. č. 3.



obr. č. 3 – roční průměr benzo(a)pyren (ng/m<sup>3</sup>)  
zdroj: CHMI

Souvisle zastavěné území obce je plynofikováno. Výrobní areál vzhledem k charakteru výroby (autoopravna, výroba magnetických separátorů) nepředstavuje žádný významný zdroj emisí. V řešeném území se nenachází žádný plošný zdroj. Zastavěným územím prochází silnice III. třídy a vzhledem k intenzitě dopravy představuje nejvýznamnější zdroj emisí právě automobilový provoz. Změnou č. 1 vymezená plocha č. 101 je primárně určena pro bydlení, která se nachází mimo dosah plynovodu. Vytápění bude řešeno individuálně. Možnost využívání alternativních zdrojů pro vytápění staveb je připuštěno v souladu se stanovenými podmínkami využití ploch s rozdílným způsobem využití.

• **(25)** Vytvářet podmínky pro preventivní ochranu území a obyvatelstva před potenciálními riziky a přírodními katastrofami v území (záplavy, sesuvy půdy, eroze, sucho atd.) s cílem jim předcházet a minimalizovat jejich negativní dopady. Zejména zajistit územní ochranu ploch potřebných pro umístění staveb a opatření na ochranu před povodněmi a pro vymezení území určených k řízeným rozlivům povodní. Vytvářet podmínky pro zvýšení přirozené retence srážkových vod v území a využívání přírodních blízkých opatření pro zadržování a akumulaci povrchové vody tam, kde je to možné s ohledem na strukturu osídlení a kulturní krajinu, jako jedno z adaptačních opatření v případě dopadů změny klimatu.



Vyhodnocení:

Žádná z vodotečí protékající řešeným územím nemá stanovené záplavové území [4, 5]. Vzhledem ke geologické stavbě podloží patří území k náhylným k sesouvání. V území je evidováno několik plošných aktivních a dočasně uklidněných sesuvů, které zasahují do zastavěného území. Ve všech případech se jedná o svahové nestability přírodního původu. Rizikem aktivující sesuv je nasycení půdy vodou a lidská činnost. Změnou č. 1 vymezená plocha č. 101 je částečně ve střetu s dočasně uklidněným plošným sesuvem o velikosti 500 x 870 m – viz obr. č. 3 [3], výkres č. B/II.2. Tento limit nebrání využití území pro daný účel. Je žádoucí v rámci projektové přípravy stavby posoudit vliv podloží na konkrétní polohu navrhované stavby, tj. aby stavebník prokázal např. vyhotovením inženýrskogeologického posouzení přípustnost stavby ve vymezené ploše.



**obr. č. 4** – svahové nestability  
zdroj: ČGS

*V území vytvářet podmínky pro zadržování, vsakování i využívání srážkových vod jako zdroje vody a s cílem zmírnění účinků povodní a sucha.*

Vyhodnocení: Priorita je zohledněna v ÚP Hřivínův Újezd

- vymezením ploch přírodně blízkých opatření (plochy P, L, K, S\*)
- stanovením podmínek využití ploch s rozdílným způsobem využití – zadržování, vsakování dešťových vod a její zpětné využití je přípustná činnost

*Při vymežování zastavitelných ploch zohlednit hospodaření se srážkovými vodami.*

Vyhodnocení: Požadavek na likvidaci srážkových vod vsakem, retencí, zpětné využití či kombinaci je stanoven v původním ÚP – viz kap. A/1.4b, odst. 10. Priorita je zohledněna stanovením podmínek využití ploch s rozdílným způsobem využití, zejména požadavky na plošné uspořádání. Z toho důvodu byl u plochy č. 101 stanoven změnou č. 1 koeficient zastavěnosti – viz kap. C, podkap. A/1.6.

- **(26)** Vymezovat zastavitelné plochy v záplavových územích a umísťovat do nich veřejnou infrastrukturu jen ve zcela výjimečných a zvláště odůvodněných případech. Vymezovat a chránit zastavitelné plochy pro přemístění zástavby z území s vysokou mírou rizika vzniku povodňových škod.

Vyhodnocení: Viz priorita č. 25. Plocha č. 101 řešená změnou č. 1 se nachází mimo území ohrožené povodní.

- **(27)** Vytvářet podmínky pro koordinované umísťování veřejné infrastruktury v území a její rozvoj a tím podporovat její účelné využívání v rámci sídelní struktury, včetně podmínek pro rozvoj digitální technické infrastruktury. Vytvářet rovněž podmínky pro zkvalitnění dopravní dostupnosti obcí (měst), které jsou přirozenými regionálními centry v území tak, aby se díky možnostem, poloze i infrastruktuře těchto obcí zlepšovaly i podmínky pro rozvoj okolních obcí ve venkovských oblastech a v oblastech se specifickými geografickými podmínkami. Při územně plánovací činnosti stanovovat podmínky pro vytvoření výkonné sítě osobní i nákladní železniční, silniční, vodní a letecké dopravy, včetně sítě regionálních letišť, efektivní dopravní sítě pro spojení městských oblastí s ven-

*kovskými oblastmi, stejně jako řešení přeshraniční dopravy, protože mobilita a dostupnost jsou klíčovými předpoklady hospodářského rozvoje ve všech regionech.*

Vyhodnocení: Z PUR ČR nevyplývá požadavek na vymezení ploch dopravní či technické infrastruktury. Řešeným územím prochází silnice II. a III. tř. zajišťující dopravní dostupnost obce. Všechny silnice jsou stabilizovány jako plocha dopravy. Dopravní obsluha zastavěného území je dostatečná. Dopravní obsluha plochy č. 101 řešené změnou č. 1 je řešena návrhem ploch č. **102, 103**. Likvidace splaškových vod, zásobování pitnou vodou a el. energií bude řešeno individuálně – viz kap. F/I, podkap. D.

- **(28)** *Pro zajištění kvality života obyvatel zohledňovat potřeby rozvoje území v dlouhodobém horizontu a nároky na veřejnou infrastrukturu, včetně veřejných prostranství. Návrh a ochranu kvalitních městských prostorů a veřejné infrastruktury je vhodné řešit ve spolupráci veřejného i soukromého sektoru s veřejností.*

Vyhodnocení: Viz. priorita č. 27.

- **(29)** *Zvláštní pozornost věnovat návaznosti různých druhů dopravy. Vytvářet územní podmínky pro upřednostňování veřejné hromadné, cyklistické a pěší dopravy. S ohledem na to vymezovat plochy a koridory nezbytné pro efektivní integrované systémy veřejné dopravy nebo městskou hromadnou dopravu, umožňující účelné propojení ploch bydlení, ploch rekreace, občanského vybavení, veřejných prostranství, výroby a dalších ploch, s požadavky na kvalitní životní prostředí. Vytvářet tak podmínky pro rozvoj účinného a dostupného systému, který bude poskytovat obyvatelům rovné možnosti mobility a dosažitelnosti v území. S ohledem na to vytvářet podmínky pro vybudování a užívání vhodné sítě pěších a cyklistických cest, včetně doprovodné zeleně v místech, kde je to vhodné.*

Vyhodnocení: Viz priorita č. 22-24, 27, 28. Plocha č. 101 řešená změnou č. 1 bude dopravně napojena na nově navrhovanou účelovou komunikaci (plocha č. 102, 103) s připojením na silnici III/49720.

- **(30)** *Úroveň technické infrastruktury, zejména dodávku vody a zpracování odpadních vod je nutno koncipovat tak, aby splňovala požadavky na vysokou kvalitu života v současnosti i v budoucnosti.*

Vyhodnocení: Koncepce řešení technické infrastruktury (zásobování vodou a odkanalizování) v lokalitě č. 101 bude řešeno individuálně: studna individuálního zásobování pitnou vodou; domovní ČOV s vyústěním do bezejmenného vodního toku (IDVT 10203879) příp. jímka na vyvážení.

- **(31)** *Vytvářet územní podmínky pro rozvoj decentralizované, efektivní a bezpečné výroby energie z obnovitelných zdrojů, šetrné k životnímu prostředí, s cílem minimalizace jejich negativních vlivů a rizik při respektování přednosti zajištění bezpečného zásobování území energiemi.*

Vyhodnocení: Možnost využívání obnovitelných zdrojů energie (solární, větrná, geotermální) je v ÚP Hřivínův Újezd umožněno jako přípustná činnost v plochách s rozdílným způsobem využití (zejména plochy BH, SO, SO.3, O, OS, RI, VD) a změnou č. 2 není koncepce měněna.

**(4) Změna č. 1 ÚP Hřivínův Újezd je v souladu s požadavky Politiky územního rozvoje ČR ve znění závazném od 01.09.2021.**

## **A/2 - Vyhodnocení z hlediska požadavků územně plánovací dokumentace vydané krajem**

(1) Správní území obce Hřivínův Újezd je řešeno Zásadami územního rozvoje Zlínského kraje vydanými Zastupitelstvem Zlínského kraje dne 10. 9. 2008 pod č.usn. 0761/Z23/08 s účinností od 23. 10. 2008. Aktualizaci č. 4 Zásad územního rozvoje Zlínského kraje vydalo Zastupitelstvo Zlínského kraje usnesením č. 0277/Z09/22 ze dne 28.02.2022 s nabytím účinnosti 22.03.2022. Platný územní plán Hřivínův Újezd respektuje a vyhodnocuje soulad se ZÚR ZK - viz odůvodnění platného ÚP. Ze Zásad územního rozvoje Zlínského kraje ve znění aktualizace č. 2 (dále jen „ZÚR ZK“) vyplývají pro řešené území následující požadavky na respektování kritérií a podmínek pro rozhodování o změnách v území:

- **priority územního plánování**
- **ochrana a rozvoj přírodních, kulturních a civilizačních hodnot území**
- **cílové kvality krajiny**
- **rozvojová oblast OB9 Zlín**
- **územní studie na prověření el. vedení VVN 400 kV Otrokovice – Vizovice – Střelná – hranice ČR/SR**

(2) Změna č. 1 respektuje ZÚR ZK ve znění Aktualizace č. 4 naplňováním priorit územního plánování následujícím způsobem:

- plochy č. **101, 102, 103** nemají dopad na koridory dopravní a technické infrastruktury republikového a krajského významu vč. dopad na trasování nadregionálního a regionálního ÚSES
- hodnoty identifikované v území jsou respektovány

- existence sídla v krajinném celku Luhačovické zálesí, krajinném prostoru Provodovska je respektováno a vyhodnoceno s tím, že využití ploch č. 101, 102, 103 (funkční, plošné a prostorové podmínky) zohledňuje jejich polohu přírodním prostředím Vizovických vrchů – viz níže odst. 5.

(3) Jednotlivé priority územního plánování ze ZÚR ZK byly naplněny následujícím způsobem:

**(1.1) priority územního plánování vstupující do řešeného území:**

**(1) Podporovat prostředky a nástroje územního plánování udržitelný rozvoj území Zlínského kraje. Vytvářet na celém území kraje vhodné územní podmínky pro dosažení vyváženého vztahu mezi nároky na zajištění příznivého životního prostředí, stabilního hospodářského rozvoje a kvalitní sociální soudržnosti obyvatel kraje. Dbát na podporu udržitelného rozvoje území kraje při utváření krajských oborových koncepcí a strategií, při rozhodování o změnách ve využití území a při územně plánovací činnosti obcí.**

**Vyhodnocení:** Je respektováno. Změnou č. 1 se vymezují plochy č. 101, 102, 103, pro které stanovené podmínky využití sledují vyvážený poměr mezi soukromým (využití území k trvalému bydlení) a veřejným zájmem (příznivé životní prostředí, ochrana přírodních hodnot, dostupnosti krajiny).

**(2) Preferovat při územně plánovací činnosti obcí zpřesnění územního vymezení ploch a koridorů podchycených v ZÚR Zlínského kraje (dále ZÚR ZK), které jsou nezbytné pro realizaci republikově významných záměrů stanovených pro území Zlínského kraje v Politice územního rozvoje České republiky, ve znění Aktualizací č. 1, 2, 3, 5 a 4 (dále PÚR ČR) a pro realizaci významných krajských záměrů, které vyplývají ze strategických cílů a rozpisů jednotlivých funkčních okruhů stanovených v Strategii rozvoje Zlínského kraje 2030 (dále SRZK).**

**Vyhodnocení:** Je respektováno. Řešeného území se republikové záměry vymezené v PÚR ČR nedotýkají – viz kap. A/1. Záměry ze ZÚR ZK se do navrženého řešení nepromítají.

**(3) Soustředit pozornost na územně plánovací podporu přeměny původních a rozvoje nových hospodářských činností v území regionů se soustředěnou podporou státu podle Strategie regionálního rozvoje ČR - 2021+, za něž jsou na území kraje vyhlášeny územní obvody obcí s rozšířenou působností (ORP) Bystrice pod Hostýnem, Holešov, Kroměříž, Otrokovice, Uherský Brod, Vsetín. Prověřit soulad lokalizace nových hospodářských aktivit v těchto územích s rozvojovými záměry kraje a možnosti jejich zajištění potřebnou dopravní a technickou infrastrukturou.**

**Vyhodnocení:** Požadavek nemá dopad na řešení změny č. 1. Řešené území je součástí ORP Zlín. Změnou č. 1 je řešena obnova funkce v prostoru zbořeniště býv. hospodářské usedlosti – viz kap. F/I, podkap. D.

**(4) Podporovat polycentrický rozvoj sídelní struktury kraje. Posilovat republikový význam krajského města Zlín a urbanizovaného území Zlínské aglomerace zvláště v návaznosti na rozvojové potenciály koridoru Pomoraví a koridoru Pováží na straně Slovenska. Posilovat zároveň integrovaný rozvoj ostatních významných center osídlení kraje, zvláště středisek plnicích funkcí obce s rozšířenou působností. Vytvářet funkční podmínky pro zesílení kooperativních vztahů mezi městy a venkovem kraje, s cílem zvýšit atraktivitu a konkurenceschopnost venkovského prostoru a omezovat negativní důsledky suburbanizace pro udržitelný rozvoj území.**

**Vyhodnocení:** Obec Hřivínův Újezd je venkovským sídlem patřící do aglomerace města Zlín ležící na urbanistické ose Zlín – Uherský Brod. Atraktivita území spočívá ve velikosti a měřítku sídla a jeho umístění v prostředí Luhačovického zálesí s dobrou dopravní dostupností. Změnou č. 1 se vytváří podmínky pro bydlení. Z pohledu urbanizace krajiny se ve své podstatě nejedná o nový záměr, neboť zástavba v ploše v minulosti existovala – viz kap. D/II. Ačkoliv zájmové území je součástí TTP (druh pozemku), došlo v minulosti v důsledku opuštění území (zániku zástavby) k přirozené sukcesi a zániku luk, čímž se změnila vizuální složka. Změnou č. 1 je tedy nepřímo podporována péče o krajinu.

**(5) Podporovat vytváření vhodných územních podmínek pro umístění a realizaci potřebných staveb a opatření pro účinné zlepšení dopravní dostupnosti, dopravní vybavenosti a veřejné dopravní obsluhy kraje podle SRZK, PÚR ČR, ZÚR ZK. Považovat tento úkol za rozhodující prioritu rozvoje kraje. Pamatovat přitom současně na:**

- rozvoj a zkvalitnění železniční dopravy a infrastruktury pro každodenní i rekreační využití jako rovnocenné alternativy k silniční dopravě, včetně možnosti širšího uplatnění systému lehké kolejové dopravy jako součásti integrovaného dopravního systému pro ekologicky šetrnou formu dopravní obsluhy území kraje;

**Vyhodnocení:** Požadavek nemá dopad na řešení změny č. 1.

- rozvoj cyklistické dopravy pro každodenní i rekreační využití jako součásti integrovaných dopravních systémů kraje, včetně potřeby segregace cyklistické dopravy a její převádění do samostatných stezek, s využitím vybraných účelových a místních komunikací s omezeným podílem motorové dopravy;

**Vyhodnocení:** Požadavek nemá dopad na řešení změny č. 1.

- eliminaci působení negativních účinků provozu dopravy na veřejné zdraví obyvatel, a to především s ohledem na vymezování nových ploch pro obytnou zástavbu s dostatečným odstupem od vymezených koridorů dopravní infrastruktury

**Vyhodnocení:** Bylo vyhodnoceno – viz kap. A/1, priorita č. 23.

**(6) Podporovat péči o typické a výjimečné přírodní, kulturní a civilizační hodnoty kraje, které vytvářejí charakteristické znaky území, přispívají k jeho snadné identifikaci a posilují vztah obyvatelstva kraje ke zvolenému životnímu prostoru. Dbát přitom zvláště na:**

- zachování a obnovu jedinečného výrazu kulturní krajiny v její místní i regionální rozmanitosti a kvalitě životního prostředí, s cílem minimalizovat necitlivé zásahy do krajinného rázu s ohledem na cílové charakteristiky a typy krajiny a podpořit úpravy, které povedou k obnově a zkvalitnění krajinných hodnot území;
- umísťování rozvojových záměrů, které mohou výrazně ovlivnit charakter krajiny, do co nejméně konfliktních lokalit s následnou podporou potřebných kompenzačních opatření;
- zachování a citlivé doplnění tradičního vnějšího i vnitřního výrazu sídel, s cílem nenarušovat historicky cenné městské i venkovské urbanistické struktury a architektonické dominanty nevhodnou zástavbou, vyloučit nekoncepční formy využívání zastavitelného území a zamezit urbánní fragmentaci přilehlé krajiny;
- zachování krajově pestrých hodnot kulturního dědictví měst i venkova a jeho oblastní charakteristiky.

**Vyhodnocení:** Urbanistická koncepce stanovená UP Hřivínův Újezd spočívá v zachování měřítka a obrazu sídla a stabilizaci přírodní složky. Rozvoj urbanistické struktury je lineární paralelně s vodotečí, resp. komunikací v údolnici. Zbytky starší zástavby jsou situovány na svazích (pasekářské osídlení). Změnou č. 1 řešená plocha č. 101 umožňuje revitalizaci bývalé hospodářské usedlosti – viz kap. D/II. Plocha č. 101 není změnou urbanistické koncepce, neboť její vymezení zohledňuje vymezení zastavěného území. Změnou se doplňují podmínky využití pro plochu č. 101 s tím, že funkční, plošné a prostorové požadavky byly navrženy s ohledem k ochraně hodnot v území – viz kap. F/I, podkap. D

**(7) Dbát při podpoře stabilizace a rozvoje hospodářských funkcí na území kraje zvláště ve vymezených rozvojových oblastech a vymezených rozvojových osách především na:**

- upřednostňování komplexních řešení před uplatňováním jednostranných hledisek a požadavků, které ve svých důsledcích zhoršují stav i hodnoty území;

**Vyhodnocení:** Změnou č. 1 řešené plochy č. 101, 102 vyvažují soukromoprávní a veřejný zájem. Plocha č. 101 je vymezena v poloze zbořeniště (redukce záborů ZPF) a plochy č. 102, 103 kromě dopravní obsluhy navrhované plochy 101 umožňují hospodářskou dopravu – viz kap. F/I, podkap. D.

- významné sociální vlivy plynoucí z úrovně zabezpečení kvality života obyvatel a obytného prostředí, s cílem podpořit zajištění sídel potřebnou infrastrukturou, vybaveností a obsluhou, prosadit příznivá urbanistická a architektonická řešení a zajistit dostatečná zastoupení veřejné zeleně a zachování prostupnosti krajiny;

**Vyhodnocení:** Vymezením plochy č. 101 se umožňuje využít část volné (nezastavěné krajiny) takovým způsobem, aby byla zachována fyzická (vyloučení oplocení) a vizuální prostupnost krajiny (míra zastavěnosti, umístění zástavby). Urbanisticky je záměr na opětovné využití plochy zbořeniště přípustný. Technická infrastruktura pro zásobování energií, pitnou vodou a likvidace odpadních vod je z důvodu odlehlosti plochy č. 101 řešitelné individuálně.

- využití ploch a objektů vhodných k podnikání v zastavěném území, s cílem podpořit přednostně rekonstrukce a přestavby nevyužívaných objektů a areálů, a na výběr ploch vhodných k podnikání v zastavitelném území, s cílem nezhorsit podmínky pro využívání zastavěného území a dodržet funkční a urbanistickou celistvost sídla;

**Vyhodnocení:** Změnou č. 1 řešená plocha č. 101 nemá dopad na podnikání, neboť primární využití plochy bude pro bydlení. Případné podnikání (např. zemědělská činnost) se nevylučuje.

- hospodárné využívání zastavěného území, zajištění ochrany nezastavěného území a zachování veřejné zeleně, včetně minimalizace jeho fragmentace;

**Vyhodnocení:** Požadavek je zohledněn stanovením podmínek využití plochy č. 101 řešené změnou č. 1.

- vytváření podmínek pro souvislé plochy zeleně v územích, kde je krajina negativně poznamenána lidskou činností, v bezprostředním okolí větších sídel zachování a zakládání zelených pásů zajišťujících prostupnost krajiny a podmínky pro nenáročnou formu krátkodobé rekreace;

**Vyhodnocení:** Požadavek nemá dopad na řešení změny č. 1.

- výraznější podporu rozvoje hospodářsky významných aktivit cestovního ruchu, turistiky, lázeňství a rekreace na území kraje, s cílem zabezpečit potřeby jejich rozvoje v souladu s podmínkami v konkrétní části území;

**Vyhodnocení:** Požadavek nemá dopad na řešení změny č. 1.

- významné ekonomické přínosy ze zemědělství, vinařství a lesního hospodářství, s cílem zabezpečit jejich územní nároky a urychlit pozemkové úpravy potřebné pro jejich rozvoj, a na potřeby uplatnění též mimoprodukční funkce zemědělství v krajině a mimoprodukční funkce lesů v návštěvnicky a rekreačně atraktivních oblastech, s cílem umožnit intenzivnější rekreační a turistické využívání území;

**Vyhodnocení:** Plocha č. 101 je určena k bydlení; plocha č. 102 pro dopravní obsluhu zájmového území.

- rozvíjení krajských systémů dopravní obsluhy a technické vybavenosti, soustav zásobování energiemi a vodou a na využití vlastních surovinových zdrojů pro výstavbu, s cílem zabezpečit podmínky pro hospodářský rozvoj vybraných území kraje a pro stabilizaci hospodářských činností v ostatním území kraje v souladu s požadavky zajištění kvality života jeho obyvatel současných i budoucích;

**Vyhodnocení:** Požadavek nemá dopad na řešení změny č. 1. Plochy č. 101, 102, 103 leží mimo zájmové území kraje pro dopravní a technickou infrastrukturu.

- zajištění územní ochrany ploch potřebných pro umísťování staveb a opatření na ochranu před povodněmi a pro vymezení území určených k rozlívům povodní;

Vyhodnocení: Požadavek nemá dopad na řešení změny č. 1.

- *vymezování zastavitelných ploch v záplavových územích a umístování do nich veřejné infrastruktury jen ve zcela výjimečných a zvláště odůvodněných případech;*

Vyhodnocení: Požadavek nemá dopad na řešení změny č. 1. Plochy č. 101, 102, 103 jsou vymezeny mimo záplavové území vodních toků.

- *vytváření podmínek v zastavěném území a zastavitelných plochách pro zadržování, vsakování a využívání dešťových vod jako zdroje vody a s cílem zmírňování účinků povodní;*

Vyhodnocení: Požadavek zohledněn stanovením podmínek využití plochy č. 101.

- *důsledky náhlých hospodářských změn, které mohou vyvolat změnu v nárocích na formu a rozsah dosavadního způsobu využívání dotčených ploch či koridorů, s cílem zajistit v území podmínky pro jejich opětovné využití;*

Vyhodnocení: Požadavek nemá dopad na řešení změny č. 1.

- *vytváření podmínek pro minimalizaci negativních vlivů výrobní činnosti na bydlení, především situováním nových ploch pro novou obytnou zástavbu s dostatečným odstupem od průmyslových nebo zemědělských areálů.*

Vyhodnocení: Požadavek nemá dopad na řešení změny č. 1. Plocha č. 101 určená pro bydlení se nachází v dostatečné vzdálenosti od potenciálních zdrojů emisí a navíc je v chráněné poloze lesních ploch.

**(8) Podporovat ve specifických oblastech kraje ochranu a rozvoj specifických hodnot území a řešení specifických problémů, pro které jsou vymezeny. Prosazovat v tomto území takové formy rozvoje, které vyhoví potřebám hospodářského a sociálního využívání území a neohrozí zachování jeho specifických hodnot. Dbát přitom současně na:**

- *zajištění územních nároků pro rozvoj podnikání, služeb a veřejné a sociální vybavenosti v hlavních centrech oblastí;*

Vyhodnocení: Požadavek nemá dopad na řešení změny č. 1.

- *zachování přírodních a krajinných hodnot a zajištění kvalit životního a obytného prostředí v území, především s ohledem na minimalizaci negativních vlivů nových záměrů na lidské zdraví;*

Vyhodnocení: Změnou č. 1 je respektována koncepce ochrany a rozvoje přírodních, kulturních a civilizačních hodnot území - především existence linie horizontu; silueta sídla; obecně chráněná území (USES, VKP, migrační území) a typické znaky krajinného rázu (koncentrovaná zástavba podél vodního toku, rozptýlená pasekářská zástavba v krajině, terénní pokryv s vyrovnaným zastoupením travních porostů a lesů) a krajinné scenérie ( dynamika krajiny; linie horizontu; přírodní dominanty). Stanovené podmínky využití plochy č. 101 zohledňují limity v území (krajinný ráz, ochrana ZPF, riziko sesuvů).

- *preventivní ochranu území před potenciálními riziky a přírodními katastrofami, s cílem minimalizovat rozsah případných škod z působení přírodních sil v území a vytvořit územní rezervy pro případnou náhradní výstavbu.*

Vyhodnocení: Plocha č. 101 řešená změnou č. 1 je situována při okraji geologicky nestabilního území. Z hlediska střetu plochy s tímto limitem není bráněno ve využití plochy a záměr je nutno posoudit individuálně v rámci projektové přípravy výstavby – viz kap. A/1, bod 25.

**(9) Podporovat územní zajištění a přiměřené využívání veškerých přírodních, surovinových, léčivých a energetických zdrojů v území kraje. Zajistit jejich hospodárné využívání v současnosti a neohrozit možnosti jejich využití v budoucnosti. Podporovat v území zájmy na rozvoj obnovitelných zdrojů energie**

Vyhodnocení: Priorita nemá dopad na řešení změny č. 1 - v zájmové území nejsou evidovány žádné surovinové či energetické zdroje. Využívání obnovitelných zdrojů energie pro individuální zásobování zástavby (geotermální, solární, větrná, vodní) je umožněno stanovenými podmínkami využití funkčních ploch jako přípustné využití – viz kap. A/1.6 výroku. Samostatné plochy tech. infrastruktury pro obnovitelné zdroje nejsou změnou č. 1 navrhovány.

**(10) Považovat zemědělský půdní fond (ZPF) za jedno z nejvýznamnějších přírodních bohatství území kraje a za nezastupitelný zdroj ekonomických přínosů kraje. Preferovat při rozhodování o změnách ve využívání území a při zpracování podrobnější územně plánovací dokumentace a územně plánovacích podkladů taková řešení, která mají citlivý vztah k zachování ZPF, minimalizují nároky na jeho trvalé zabor, podporují jeho ochranu před vodní a větrnou erozí a před negativními jevy z působení přívalemých srážek, a eliminují rizika kontaminace půd. Dbát na minimalizování odnímané plochy pozemků ZPF zvláště u půd zařazených v I. a II. třídě ochrany.**

Vyhodnocení: Z hlediska ochrany ZPF je změna č. 1 ve své podstatě neutrální. Jak vyplývá z podkladů, v zájmovém území se v minulosti zástavba vč. účelové komunikace nacházela. K záboru ZPF dochází, nicméně jedná z hlediska velikosti a bonity je záměr přípustný - viz odůvodnění kap. F/1, podkap. D; kap. I/1.

**(11) Respektovat v území kraje zájmy obrany státu a civilní ochrany obyvatelstva a majetku.**

Vyhodnocení: Priorita nemá dopad na řešení změny č. 1. V území se nenachází žádný vojenský objekt či zařízení; není zde skladován či ukládán žádný nebezpečný odpad nebo hořlavý, výbušný či zdraví škodlivá látka. V území se nenachází žádná stavba a změnou č. 1 není navrhována žádná plocha, pro kterou se stanovují zóny havarijního plánování.

**(12) Koordinovat utváření koncepcí územního rozvoje kraje a obcí s utvářením příslušných strategických rozvojových dokumentů kraje. Sladit územní a politické aspekty souvisejících řešení a prověřit možnosti jejich naplnění v konkrétních podmínkách území kraje.**

Vyhodnocení: Priorita nemá dopad na řešení změny č. 1. Platný územní plán zohledňuje požadavky vyplývající z rozvojových dokumentů kraje.

**(13) Podporovat zlepšení funkční a prostorové integrace území kraje s územím sousedících krajů a obcí České republiky a s územím sousedících krajů a obcí Slovenské republiky. Dbát na potřeby koordinací s dotčenými orgány sousedících území a spolupracovat s nimi při utváření rozvojových koncepcí překračujících hranici kraje a státní hranici.**

Vyhodnocení: Priorita nemá dopad na řešení změny č. 1. Řešené správní území neleží na společné hranici se sousedním krajem či územím Slovenské republiky.

**(14) Zapojit orgány územního plánování kraje do spolupráce na utváření národních a nadnárodních plánovacích iniciativ, programů, projektů a aktivit, které ovlivňují rozvoj území kraje a vyžadují konkrétní územně plánovací prověření a koordinace.**

Vyhodnocení: Požadavek nemá dopad na řešení změny č. 1.

### **(2.1, 2.2) rozvojová oblast a rozvojové osy mezinárodního a republikového významu**

Pro ORP Zlín, jehož součástí je obec Hřivínův Újezd, je vymezena rozvojová oblast nadmístního významu OB9 Zlín. Přednostně jsou řešeny územní souvislosti zpřesnění ploch a koridorů vymezených v ZÚR ZK, které do řešení změny ÚP nevstupují. Stávající ÚP koriguje míru využití zastavitelných ploch v území. V rámci změny č. 1 byly stanoveny požadavky pro využití ploch č. 101, 102, 103 v souladu se stanovenou urbanistickou koncepcí s tím, že byly vyhodnoceny střety v území – viz kap. F/I, podkap. D.

### **(2.3, 2.4) rozvojová osa a oblast nadmístního významu**

Řešené území není součástí žádné z rozvojových oblastí či os nadmístního významu uvedených v PÚR ČR.

### **(3) specifická oblast**

ZÚR ZK zpřesňují vymezení specifické oblasti na území kraje uvedených v PÚR ČR. Řešené území není součástí žádné ze specifických oblastí vymezených v PÚR ČR.

### **(4) plochy a koridory**

Řešeného území se netýkají záměry vymezené v ZÚR ZK (plochy a koridory dopravní a technické infrastruktury, plochy pro výrobu a pro těžbu nerostných surovin, ÚSES, plochy speciálních zájmů).

### **(5) ochrana a rozvoj přírodních, kulturních a civilizačních hodnot**

Koncepce ochrany hodnot je založena platným ÚP. Navrhovaný záměr řešený změnou č. 1 byl rámcově posouzen z hlediska vlivu na krajinný ráz, jehož součástí je rovněž vyhodnocení vůči přítomnosti hodnot v území – viz kap. F/I, podkap. D. Stanovené podmínky pro využití plochy č. 101 zohledňují polohu záměru v krajině tak, aby byly eliminovány negativní dopady v území na přírodní a civilizační hodnoty.

### **(6) cílové kvality krajiny**

Změnou je nutné respektovat cílovou charakteristiku krajiny (krajinný celek Luhačovické zálesí, krajinný prostor 13.5 Provodovsko, krajina zemědělská s lukařením). Celkový současný stav krajiny je hodnocen jako vyvážený.

Z dokumentu pro řešené území vyplývá:

- omezit výstavbu mimo zastavěné území
- zabránit vnášení nových dominant
- zabránit sukcesnímu travních porostů
- vyloučit přejímání cizorodých architektonických a urbanistických prvků

Změnou č. byly pro plochu č. 101 stanoveny požadavky na plošné a prostorové uspořádání – viz kap. A/I.6b výroku. Ochrana hodnot je zajištěna stanovenými požadavky z platného ÚP – viz kap. A/I.6c.

### **(7) veřejně prospěšné stavby a opatření**

V platném ÚP vymezené veřejně prospěšné stavby a opatření nejsou změnou č. 1 dotčeny a byly stabilizovány – viz výše bod 4.

### **(8) požadavky na koordinaci územně plánovací činnosti obcí**

Změnou č. 1 nevzniká potřeba vymezení ploch s přesahem na sousední území.

**(9) plochy a koridory pro územní studii a regulační plán**

Řešeného území se týká požadavek na zpracování územní studie Prověření elektrického vedení VVN 400kV Otrokovice – Vizovice – Střelná – hranice ČR/SR, jejíž zpracování se ukládá do r. 2022. Dne 04.02.2022 byla schválena možnost využití zpracované územní studie „Prověření elektrického vedení ZVN 400 kV Otrokovice – Vizovice – Střelná - hranice ČR/SR“ v rámci krajské dokumentace. Studie posuzovala v 5-ti variantách případné trasování koridoru el. vedení, z čehož k realizaci byla doporučena „varianta C“ jako nejvhodnější ze všech posuzovaných hledisek. Tato trasa se katastrálního území Hřivínův Újezd nedotýká a nemá dopad na řešení změny č. 1 ÚP Hřivínův Újezd.

(4) Změna č. 1 ÚP Hřivínův Újezd je v souladu se ZÚR ZK ve znění aktualizace č. 4.

**A/3 – Vyhodnocení souladu s cíli a úkoly územního plánování, zejména požadavky na ochranu architektonických a urbanistických hodnot v území a požadavky na ochranu nezastavěného území**

(1) Návrh změny č. 1 ÚP Hřivínův Újezd je v souladu s cíli územního plánování (§ 18 zák. č. 183/2006 Sb., stavební zákon). Změnou č. 1 se koncepce přijatého řešení ÚP Hřivínův Újezd nemění, neboť větší část plochy č. 101 se nachází v zastavěném území a změnou č. 1 se mění funkční využití – viz odůvodnění kap. F/I, podkap. D.

(2) Změna č. 1 ÚP Hřivínův Újezd:

- (2.1) zajišťuje předpoklady pro udržitelný rozvoj území obce a hospodárné využívání zastavěného území s cílem dosažení obecně prospěšného souladu veřejných a soukromých zájmů – plocha č. 101 umožňuje rozvoj bydlení, přičemž plošné vymezení sleduje rovněž ochranu veřejného zájmu, kterým je ochrana životního prostředí a krajiny, ochrana hodnot a pohoda bydlení – viz kap. A/1, A/2

(3) Změnou č. 1 jsou naplňovány úkoly územního plánování ve smyslu §19 zák. č. 183/2006 Sb., stavební zákon v aktuálním znění. Změnou bylo posouzeno využití plochy č. 101, 102, 103 vzhledem k ochraně hodnot s tím závěrem, že požadavky byly promítnuty v konkretizovaných podmínkách využití plochy (míra využití území pro výstavbu, zastavitelnost pozemku, podlažnost).

**A/4 - Vyhodnocení souladu s požadavky stavebního zákona a jeho prováděcích předpisů**

(1) Změna č. 1 je zpracována v souladu se zákonem č. 183/2006 Sb., stavební zákon, ve znění pozdějších předpisů a vyhl. č. 500/2006 Sb., o územně analytických podkladech, územně plánovací dokumentaci a způsobu evidence územně plánovací činnosti a vyhl. č. 501/2006 Sb., o obecných požadavcích na využívání území ve znění pozdějších předpisů následovně:

- změna č. 1 ÚP Hřivínův Újezd je zpracována nad aktuálním mapovým podkladem. Aktuálnost vymezení zastavěného území byla prověřena s tím závěrem, že nedochází ke změně vymezení hranice zastavěného území, tj. rozsah vymezení zastavěného území se nemění. Bylo upraveno datum vymezení zastavěného území ke dni 01.12.2021.

- Po prověření vymezení zastavěného území v platném územním plánu lze konstatovat, že
  - byl vyhodnocen soulad návrhu ÚP s cíli a úkoly územního plánování – viz kap. A/3
  - obsahově je naplněna příloha č. 7 vyhl. č. 500/2006 Sb.

(2) Změnou č. 1 je aktualizován výčet zastavitelných ploch a upravena textová část ÚP.

**A/5 - Vyhodnocení souladu s požadavky zvláštních právních předpisů**

(1) Změnou č. 1 dochází k rozšíření počtu zastavitelných ploch – nově se vymezují plochy č. 101, 102, 103. Z hlediska širších vztahů je změnou č. 1 vyhodnocen soulad s PÚR ČR, ZÚR ZK a rozvojovými dokumenty.

(2) Změna č. 1 byla vyhodnocena s požadavky ze zákona v rozsahu:

předpis	vyhodnocení UP
zákon č. 254/2001 Sb., zákon o vodách a o změně některých zákonů (vodní zákon)	<ul style="list-style-type: none"> <li>plochy č. 101, 102, 103 se nachází mimo pozemky vodních toků v dostatečné vzdálenosti od břehové čáry</li> </ul>
zákon č. 114/1992 Sb., o ochraně přírody a krajiny	<p>Při vymezení plochy č. 101 byly zohledněny:</p> <p><u>Civilizační hodnoty</u></p> <ul style="list-style-type: none"> <li>urbanistická struktura sídla vč. základních převládajících architektonických znaků staveb (půdorysný tvar staveb vč. výškového řešení; typ a sklon střešních rovin) – viz stanovené podmínky využití plochy vč. podmínek ochrany krajinného rázu</li> </ul> <p><u>Kulturní hodnoty</u></p> <ul style="list-style-type: none"> <li>nemovitě kulturní památky a památky místního významu nejsou záměrem dotčeny – viz výkres č. B/II.2</li> </ul> <p><u>Přírodní hodnoty</u></p> <ul style="list-style-type: none"> <li>funkční plocha č. 101 nezasahuje do soustavy ÚSES Zábory ZPF jsou minimalizovány – důvodem je vlastní rozsah plochy č. 101 a skutečnost, že 0,07 ha z celkových 0,13 ha je součástí zastavěného území (druh pozemku zastavěná plocha a nádvoří)</li> <li>vliv na přírodní složky, ZCHÚ, VKP, kulturní dominanty, historické znaky zástavby, estetické hodnoty byl vyhodnocen s tím závěrem, že zásah do krajinného rázu je přípustný – viz kap. F/I, podkap. D</li> </ul>
zákon č. 20/1987 Sb., o státní památkové péči	<ul style="list-style-type: none"> <li>vzhledem k poloze plochy č. 101, 102, 103 v území záměr neovlivňuje prostor nemovitých kulturních památek a památek místního významu (viz výkres č. B/II.2)</li> </ul>
zákon č. 201/2012 Sb., o ochraně ovzduší a o změně některých zákonů (viz kap. B/I.2d)	<ul style="list-style-type: none"> <li>plocha č. 101 je určena pro bydlení a nelze ji označit jako významný zdroj emisí, tj. nejsou navrhovány žádné stacionární zdroje mající vliv na kvalitu ovzduší. Využití plochy je navíc limitováno stanovenými podmínkami využití – viz podkap. A/I.6b výroku. Plochy č. 102, 103 zajišťuje dopravní obsluhu plochy č. 101.</li> </ul>
zákon č. 334/1992 Sb., o ochraně zemědělského půdního fondu	<ul style="list-style-type: none"> <li>bylo provedeno vyhodnocení dopadu navrhovaného řešení na ZPF s tímto výsledkem (viz kap. I/1) <ul style="list-style-type: none"> <li>- k záboru půdního fondu dochází na půdách IV. a V. tř. ochrany</li> <li>- návrhem nevznikají zbytkové plochy pro zeměděl. využití</li> <li>- nedochází k narušení hydrologických a odtokových poměrů v území</li> <li>- nedochází k narušení sítě zemědělských účelových komunikací</li> </ul> </li> </ul>
zákon č. 289/1995 Sb., o lesích a o změně a doplnění některých zákonů	<ul style="list-style-type: none"> <li>bylo provedeno vyhodnocení dopadu navrhovaného řešení na PUPFL s tímto výsledkem (viz kap. I/2): <ul style="list-style-type: none"> <li>- k záboru PUPFL nedochází</li> </ul> </li> </ul>
zákon č. 133/1985 Sb., o požární ochraně	<ul style="list-style-type: none"> <li>obec neleží v zóně havarijního plánování – žádné požadavky plynoucí z polohy obce v území se v rovině UP neuplatňují</li> </ul>
zákon č. 13/1997 Sb., o pozemních komunikacích	<ul style="list-style-type: none"> <li>řešené území je dotčené zájmy silniční dopravy ve formě silnice II., III. tř., místních a účelových komunikací <ul style="list-style-type: none"> <li>- záměr se nachází mimo OP silnic</li> </ul> </li> <li>dopravní obsluha plochy č. 101 je řešena vymezením ploch č. 102, 103 s připojením na stávající silnici III/49720</li> </ul>
zákon č. 164/2001 Sb., o přírodních léčivých zdrojích, zdrojích přírodních minerálních vod, přírodních léčebných lázních a lázeňských místech a o změně některých souvisejících	<ul style="list-style-type: none"> <li>v zájmovém území nejsou evidovány přírodně léčivé zdroje (minerální voda, rašelina, slatina, bahno, plyn) vhodné pro lázeňskou péči</li> </ul>



<i>zákonů (lázeňský zákon)</i>	
<i>zák. č. 44/1988 Sb., o ochraně a využití nerostného bohatství (horní zákon)</i>	<ul style="list-style-type: none"> <li>• v zájmovém území není evidované chráněné ložiskové území či prognózní zdroj těžby</li> </ul>
<i>zák. č. 62/1988 Sb., o geologických pracích, ve znění pozdějších předpisů</i>	<ul style="list-style-type: none"> <li>• v zájmovém území není evidován žádný dobývací prostor</li> </ul>
<i>zákon č. 258/2000 Sb., o ochraně veřejného zdraví a o změně některých souvisejících zákonů</i>	<ul style="list-style-type: none"> <li>• zdravotní stav je určován přírodními, životními a pracovními podmínkami a způsobem života. Pohoda bydlení a jeho kvalita v ploše č. 101 je spoluurčována stanovenými činnostmi s rozdílným způsobem využití</li> </ul>
<i>zákon č. 222/1999 Sb., o zajišťování obrany České republiky</i>	<p>Na celém správním území je zájem Ministerstva obrany posuzován z hlediska povolování níže uvedených druhů staveb podle ustanovení §175 stavebního zákona. Na celém správním území lze umístit a povolit níže uvedené stavby jen na základě závazného stanoviska Ministerstva obrany:</p> <ul style="list-style-type: none"> <li>- výstavba, rekonstrukce a opravy dálniční dálniční sítě, rychlostních komunikací, silnic I., II., III. třídy</li> <li>- výstavba a rekonstrukce železničních tratí a jejich objektů</li> <li>- výstavba a rekonstrukce všech druhů letišť, vč. zařízení</li> <li>- výstavba a rekonstrukce venkovního vedení VN a VVN</li> <li>- výstavba a rekonstrukce větrných elektráren</li> <li>- výstavba a rekonstrukce výškových staveb</li> <li>- výstavba radioelektronických zařízení (radiové, radiolokační, radionavigační, telemetrická) vč. anténních systémů a opěrných konstrukcí (např. základnové stanice)</li> <li>- výstavba objektů a zařízení výšky 30m a více nad terénem</li> <li>- výstavba a rekonstrukce základnových stanic mobilních operátorů</li> <li>- výstavba vodních nádrží (přehrady, rybníky)</li> <li>- výstavba objektů tvořících dominanty v území (např. rozhledny)</li> </ul> <p>Navrhovaný záměr v plochách č. 101, 102, 103 nepatří do vyjmenovaných staveb.</p>

(3) Z výše uvedeného lze konstatovat, že změna č. 1 ÚP Hřivínův Újezd je v souladu s požadavky zvláštních právních předpisů.

## **B. Zpráva o vyhodnocení vlivů na udržitelný rozvoj území obsahující základní informace o výsledcích tohoto vyhodnocení včetně výsledků vyhodnocení vlivů na životní prostředí**

### **B/I – Výsledky vyhodnocení vlivů na životní prostředí a vyhodnocení vlivů na udržitelný rozvoj území**

V zájmovém území se nenachází žádná evropsky významná lokalita nebo ptačí oblast (území Natura 2000). Vliv předmětu řešení změny č. 1 ÚP Hřivínův Újezd na soustavu chráněných území Natura 2000 i na posouzení z hlediska vlivů na životní prostředí (dle §10 zák. č. 100/2001 Sb.) je vyloučen.

Vzhledem k výše uvedenému nebylo ke změně č. 1 ÚP Hřivínův Újezd zpracováno Vyhodnocení vlivů na udržitelný rozvoj území.

### **B/II – Stanovisko krajského úřadu podle §50 odst. 5 stavebního zákona**

Na základě výše uvedeného se stanovisko nevydává – viz kap. B/I.

**B/III – Sdělení, jak bylo stanovisko krajského úřadu podle §50 odst. 5 stavebního zákona zohledněno, s uvedením závažných důvodů, pokud některé požadavky nebo podmínky zohledněny nebyly**

Vzhledem ke skutečnostem výše uvedeným, kdy stanovisko nebylo vydáno, nebylo ani vyhodnocováno – viz kap. B/I.

**C. Komplexní zdůvodnění přijatého řešení****C/I. Komplexní zdůvodnění řešení**

Číslování kapitol níže odpovídá číslování kapitol textové části výroku.

**A/I.1. – Vyhodnocení vymezení zastavěného území**

- označení změny v textové části návrhu změny (Příloha č. 1): „1“

(1) Bylo upraveno datum vymezení hranice zastavěného území. Ačkoliv za uplynulé období nedošlo ke změně hranice zastavěného území, bylo v souladu s §58, odst. 3 stavebního zákona aktualizováno datum vymezení zastavěného území ke dni 01.12.2021 s ohledem na použitý mapový podklad.

(2) Vypouští se informace o použití podkladové mapy – nejedná se o výrok. Informace je obsažena v odůvodnění.

**A/I.2. – Vyhodnocení základní koncepce rozvoje území obce, ochrany a rozvoje jeho hodnot**

Beze změny.

**A/I.3. – Vyhodnocení urbanistické koncepce včetně urbanistické kompozice, vymezení ploch s rozdílným způsobem využití, zastavitelných ploch, ploch přestavby a systému sídelní zeleně**

- označení změny v textové části návrhu změny (Příloha č. 1): „2-6“

(3) V textové části výroku, kap. A/I.3 podkap. A/I.3a je upraven výčet zastavitelných ploch – doplněny plochy č. 101, 102, 103 řešené změnou č. 1.

(4) V textové části výroku, kap. A/I.3 podkap. A/I.3c je upraven výčet a rozsah zastavitelných ploch, který je změnou č. 1 aktualizován. V souladu se schváleným obsahem změny se vymezují plochy č. 101, 102, 103 – odůvodnění plochy a změnového prvku, viz odůvodnění kap. F/I, podkap. D, tab. D-1. V tabulce č. 01 se upravuje celkový rozsah zastavitelných ploch SO.3, DS a celkový rozsah všech navržených zastavitelných ploch. Nově se vymezuje funkční plocha DX. V případě doplnění tabulkové části se jedná o formální úpravu.

**A/I.4. – Vyhodnocení koncepce veřejné infrastruktury včetně podmínek pro její umístování, vymezení ploch a koridorů pro veřejnou infrastrukturu, včetně stanovení podmínek pro jejich využití**

- označení změny v textové části návrhu změny (Příloha č. 1): „7-8“

(5) V textové části výroku, kap. A/I.4a odst. 2 tabulce č. 04 se doplňuje výčet zastavitelných ploch z důvodu vymezení plochy č. 102, 103 určené k dopravní obsluze plochy č. 101.

(6) V textové části výroku, kap. A/I.4a odst. 8 se doplňuje výčet ploch určených k realizaci komunikací za účelem průchodnosti územím a dopravní obsluhy lokality č. 101.

**A/I.5. – Vyhodnocení koncepce uspořádání krajiny, včetně vymezení ploch s rozdílným způsobem využití, ploch změn v krajině a stanovení podmínek pro jejich využití, územního systému ekologické stability, prostupnosti krajiny, protierozních opatření, ochrany před povodněmi, rekreace, dobývání ložisek nerostných surovin a podobně**

---

Beze změny.

**A/I.6. – Vyhodnocení stanovení podmínek pro využití ploch s rozdílným způsobem využití s určením převažujícího účelu využití (hlavní využití), pokud je možné jej stanovit, přípustného využití, nepřípustného využití (včetně stanovení, ve kterých plochách je vyloučeno umístění staveb, zařízení a jiných opatření pro účely stanovené v § 18, odst. 5 stavebního zákona), popřípadě stanovení podmíněně přípustného využití těchto ploch a stanovení podmínek prostorového uspořádání, včetně základních podmínek ochrany krajinného rázu (například výškové regulace zástavby, rozmezí výměry pro vymezení stavebních pozemků a intenzity jejich využití)**

---

● označení změny v textové části návrhu změny (Příloha č. 1): „9-12“

(7) V kap. A/I.6a se v tabulce č. 07 upravuje výčet ploch – doplňují se plochy č. 101, 102, 103 řešené změnou, čímž se aktualizuje textová část výroku s grafickou částí.

(8) V kap. A/I.6b jsou upraveny podmínky pro využití ploch s rozdílným způsobem využití SO.3, DS. Nově se doplňuje regulativ funkční plochy DX. Úprava zohledňuje změny uvedené výše spočívající ve výčtu ploch a doplnění podmínek využití ploch vč. ochrany krajinného rázu.

plochy **smíšené obytné vesnické (SO.3)**

- v řádku výčtu zastavitelných ploch se doplňuje plocha č. 101
- doplněno znění podmínek prostorové regulace s ohledem na provedené změny - vzhledem ke stanovené koncepci se pro plochu č. 101 stanovuje požadavek podlažnosti a zastavěnosti. Výšková hladina zohledňuje polohu plochy v zóně „pasekářská zástavba“ – viz kap. A/I.6c výroku. Zastavěnost 60% přihlíží k čl. 4.1.3 TNV 75 9011, kdy min. 30% z celkové zastavěné plochy pozemku má být uzpůsobeno tak, aby mohlo dojít k zadržování vody na pozemku.

plochy **silniční dopravy (DS)**

- v řádku výčtu zastavitelných ploch se doplňuje plocha č. 102

plochy **dopravy specifických forem (DX)**

- využití funkční plochy č. 103 zohledňuje požadavek na oddělení plochy silniční dopravy (zpevněné komunikace s konstrukčně stmelými vrstvami) od ploch dopravy ostatní (účelové komunikace s nezpevněnými povrchem)

(9) V kap. A/I.6c se z důvodu návrhu plochy č. 101 doplňuje v kartě „3-pasekářská zástavba“ informace, že uvedené určující znaky zástavby se týkají rovněž plochy č. 101.

**A/I.7. – Vyhodnocení vymezení veřejně prospěšných staveb, veřejně prospěšných opatření, staveb a opatření k zajištění obrany a bezpečnosti státu a ploch pro asanaci, pro které lze práva k pozemkům a stavbám vyvlastnit**

---

Beze změny.

**A/I.8. – Vyhodnocení vymezení veřejně prospěšných staveb a veřejných prostranství, pro které lze uplatnit předkupní právo, s uvedením v čí prospěch je předkupní právo zřizováno, parcelních čísel pozemků, názvu katastrálního území a případně dalších údajů podle §8 katastrálního zákona**

---

Beze změny.

**A/I.9. – Vyhodnocení stanovení kompenzačních opatření podle §50 odst. 6 stavebního zákona**

---

Beze změny.

### A/II.10. – Vyhodnocení ploch koridorů, ve kterých je rozhodování o změnách v území podmíněno zpracováním územní studie, stanovení podmínek pro její pořízení a přiměřené lhůty pro vložení dat o této studii do evidence územně plánovací činnosti

Beze změny.

### A/II.11. – Vyhodnocení údaje o počtu listů územního plánu a počtu výkresů grafické části

Beze změny.

### A/II.12. - Úpravy grafické části dokumentace

(10) Změnové prvky řešené změnou č. 1 a zobrazené ve výkresech návrhu změny jsou popsány v jednotlivých výkresech výrokové části níže uvedeným způsobem. Odůvodnění změnového prvku **L01**, **L02**, **L03** – viz kap. F/II, podkap. D.

#### A/II.1 - Výkres základního členění území – změna č. 1

Lokalita	Popis změny
<b>L02</b>	Nově vymezená návrhová zastavitelná plocha č. 101.
<b>L02</b>	Nově vymezená návrhová zastavitelná plocha č. 102.

#### A/II.2 - Hlavní výkres – změna č. 1

Lokalita	Popis změny
<b>L01</b>	Stabilizovaná plocha S* se mění na návrhovou zastavitelnou plochu SO.3 č. 101.
<b>L02</b>	Část stabilizované plochy Z se mění na návrhovou zastavitelnou plochu DS č. 102.
<b>L03</b>	Části stabilizovaných ploch Z a část stabilizované plochy K se mění na návrhovou zastavitelnou plochu DX č. 103.
<b>L04</b>	Část návrhové zastavitelné plochy SO.3 č. 8 se mění na stabilizovanou plochu Z.

## D. Vyhodnocení účelného využití zastavěného území a vyhodnocení potřeby vymezení zastavitelných ploch

### D/II - Vyhodnocení účelného využití zastavěného území

#### Obecná východiska

(1) Obec Hřivínův Újezd je součástí rozvojové oblasti OB9 Zlín – viz kap. A/2. Obec je situována mimo zájmy dopravy. Z hlediska širších vztahů se obec nachází ve spádové oblasti města Zlín, resp. Luhačovice. Zastavěné území obce je tvořeno k.ú. Hřivínův Újezd a je situováno v údolí podél vodního toku Kaňovického a Černého potoka, v regionu Luhačovické zálesí. Úkolem územního plánování je vytvářet podmínky v území pro udržitelný rozvoj odpovídající současným potřebám. V řešeném území se jedná především o rozvoj bydlení, lokálního podnikání a související infrastruktury (občanské vybavení, dopravní a technická infrastruktura).

(2) Zastavěné území je vymezeno v souladu s §58, odst. 2 stavebního zákona. V původním ÚP jsou vymezeny zastavitelné plochy pro bydlení, občanské vybavení, veřejné prostranství, výrobu, dopravní a technickou infrastrukturu, které budou postupně využívány ke svému účelu:

<i>funkční plocha</i>	<i>kód funkční plochy</i>	<i>k využití (ha)</i>	<i>využito (ha)</i>
plochy bydlení hromadného	<b>BH</b>	0,15	0
plochy smíšené obytné	<b>SO</b>	0,16	0
plochy smíšené obytné vesnické	<b>SO.3</b>	4,89	0
plochy občanského vybavení	<b>O</b>	0,2	0
plochy pro tělovýchovu a sport	<b>OS</b>	0,8	0
plochy silniční dopravy	<b>DS</b>	0,96	0
plochy pro vodní hospodářství	<b>TV</b>	0,54	0

plochy pro energetiku	TE	0,04	0
plochy veřejných prostranství	P*	1,16	0
plochy pro drobnou výrobu	VD	0,34	0
<b>zastavitelné plochy celkem</b>		<b>9,24</b>	<b>0</b>

(3) S ohledem na stanovenou urbanistickou koncepci je rozvoj zástavby vázán především na hlavní přírodní osy podél Černého a Kaňovického potoka. Výstavba v krajině je regulována. Rozvoj zástavby v příčném směru urbanistické osy je limitován z východní a západní strany geomorfologií a terénním pokryvem. Rozvoj zástavby v podélném směru urbanistické osy z jižní strany je po naplnění již vymezených ploch prakticky ukončen; rozvoj zástavby ze severní strany je limitován existencí PP Vizovické vrchy a geomorfologií.

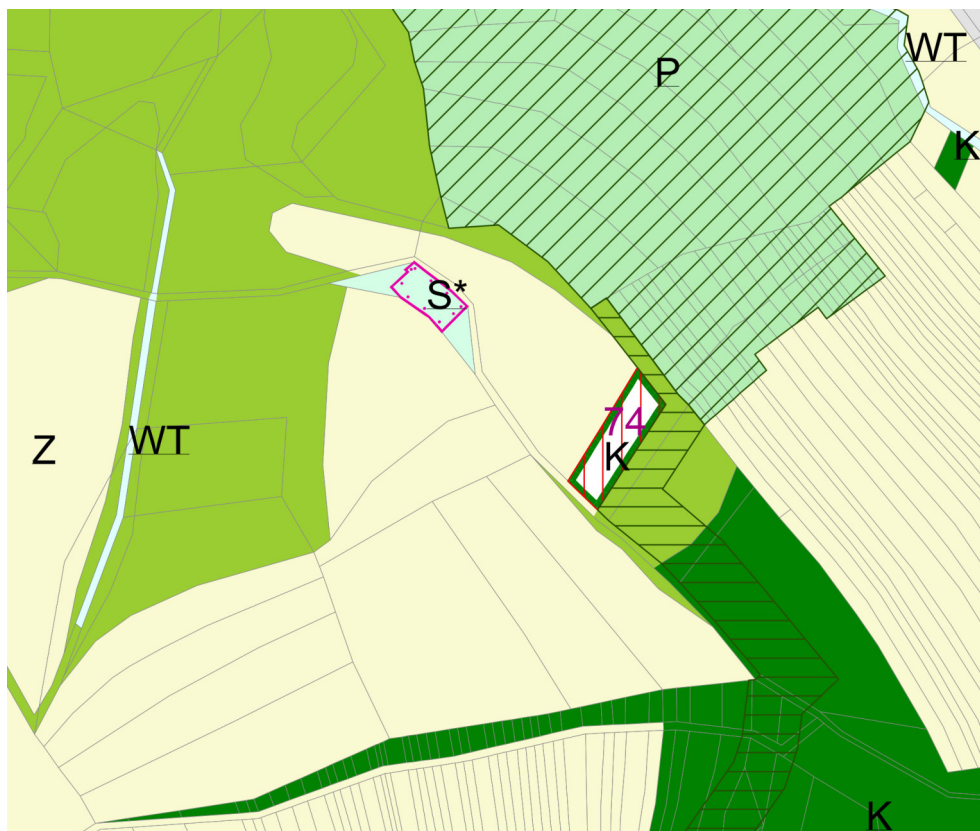
## D/II - Vyhodnocení potřeby vymezení zastavitelných ploch

(1) Potřeba vymezení zastavitelných ploch je vyhodnocena ve vztahu k ÚP Hřivínův Újezd.

### Plochy smíšené obytné vesnické (zastavitelná plocha SO.3)

- Bilance ÚP Hř Újezd 4,89 ha
- návrh 0,13 ha
- ÚP Hřivínův Újezd po změně č. 1: 5,02 ha**

Dle § 55, odst. 4 stavebního zákona vyplývá, že další zastavitelné plochy lze změnou územního plánu vymežit pouze na základě prokázání potřeby vymezení nových zastavitelných ploch. Úkolem územního plánu je vytvořit v obci podmínky pro vyvážený rozvoj. Prognóza počtu obyvatel se do r. 2028 dle RURÚ pro ORP Zlín odhaduje na 515 obyvatel a potřeba zastavitelných ploch pro bydlení na 1,42 ha [12]. Rychlost výstavby je dokončený 1 RD/ 1 rok (zdroj ČSÚ [9]). Hlavním důvodem trendu jsou majetkoprávní vztahy (neochota prodeje pozemků) a chybějící připravenost území pro výstavbu (vydané územní rozhodnutí / stavební povolení). Požadavek na vymezení plochy č. 101 je reakcí na majetkoprávní vztahy. V platném ÚP je zájmové území vymezené jako součást funkční plochy smíšené nezastavěného území dle skutečného využívání území s vymezením hranice zastavěného území dle právního stavu evidovaném v katastru nemovitostí, tj. hranice zbořeniště – viz obr. č. 6



obr. č. 6 – ÚP Hřivínův Újezd (výřez z Hlavního výkresu)

Jak vyplývá z podkladů (historické letecké snímky, mapa evidence nemovitostí) bylo zájmové území zastavěno a v lokalitě se hospodařilo – viz obr. č. 1, 8.



obr. č. 8 – mapa evidence nemovitostí z r. 1966 (zdroj cuzk.cz)

Jedním z úkolů územního plánování je účelné a hospodárné využití zastavěného území (priorita 19 PÚR ČR, ust. § 18 zák. č. 183/2006 Sb.). Záměr tedy reflektuje požadavek z nadřazené územně plánovací dokumentace a znění stavebního zákona, kdy se změnou č. 1 ÚP v souladu s ochranou hodnot revitalizuje nevyžívané území (pozemek parc.č. 183 - zbořeniště). Z hlediska rozsahu plochy je možno přihlídnout ke skutečnosti, že 0,07 ha je prakticky součástí zastavěného území, tj. změnou č. 1 ÚP se mění pouze funkční využití a není navrhována „nová“ plocha urbanistického rozvoje. Nově je vymezováno 0,06 ha zastavitelných ploch pro bydlení (pozemky parc.č. 2798/2, 2761/2), což přihlídnuto k požadavku RURÚ na potřebnost vymezení zastavitelných ploch pro bydlení představuje zanedbatelné navýšení (+4%).

## E. Vyhodnocení koordinace využívání území z hlediska širších vztahů v území

(1) Řešené území je součástí Zlínského kraje. Obec Hřivínův Újezd je středně velká obec, která leží ve vzdálenosti cca. 12,0 km na jih od města Zlín. Obec leží na severozápadním okraji Vizovických vrchů a sousedí s obcemi Velký Ořechov, Doubravy, Březůvky, Ludkovice a Kaňovice. Katastrální území obce má rozlohu cca 7,66 km<sup>2</sup>. Zástavba se rozkládá v nadmořské výšce 270 – 300 m n. m. Zástavbou protéká Černý potok, Kaňovický potok a jejich bezejmenné přítoky. Z hlediska dopravní a technické infrastruktury územní plán neovlivňuje žádné záměry okolních obcí.

(2) Na nadřazený komunikační systém je sídlo napojeno silnicí II/490 (Říkovice - Holešev – Fryšták – Zlín – Uherský Brod - Nivnice) zajišťující dopravní obsluhu území. Obec je připojena na tranzitní silniční síť ve Zlíně na silnici I/49 (zahájena výstavba D 49 Hulín - Zlín - Střelná, hr. SR) a v Otrokovicích na D 55 Olomouc - Přerov - Hulín - Břeclav, současně ve stavbě. Obec leží mimo zájmy železniční, letecké a vodní dopravy. Vlastní zástavba v rodinných domech je koncentrována v nivě Černého potoka (přírodní osa) a liniově rozšířena podél silnice II/490 (urbanistická osa). Ve vztahu k převládajícímu způsobu života, nabídce pracovních příležitostí, občanské vybavenosti, služeb lze sídlo považovat na satelit aglomerace Zlín. Většina ekonomicky aktivních obyvatel obce (88 %) vyjíždí za prací mimo hranice obce. Dle podkladů obce bylo evidováno v roce 2020 v obci 542 trvale žijících obyvatel. Předpokládaný vývoj počtu obyvatel do roku 2030 je stagnace na počtu 550 osob. Hustota obyvatelstva je 0,72 obyv./ha (prům. hustota v Zlínském kraji je 1,47 obyv./ha).

(3) Území obce patří do kulturní krajinného celku Luhačovické zálesí s mozaikou luk a zalesněných hřebenových partií. Charakteristickým rysem je přechod urbanizovaného prostoru do krajiny prostřednictvím zahrad a sadů. Přírodně cenné biotopy jsou zachovány podél vodních toků a dále jsou to lesní plochy, jejichž části jsou vymezeny jako reprezentativní prvky ÚSES. Řešené území patří k migračně významným pro organismy; severním okrajem prochází dálková migrační koridor zvěře.

(4) Širší územní vztahy v území a návaznosti záměrů (ploch) na sousední území obcí jsou zajištěny v ÚP Hřivínův Újezd v koordinaci s platnými územními plány sousedních obcí. Konkrétně se jedná (viz výkres B/II.2):

#### **Březůvky**

- řešení ÚSES

*Vyhodnocení:* Zajištěna návaznost stabilizací ploch s rozdílným způsobem využití a vymezením stabilizovaných ploch pro biokoridor ÚSES.

#### **Doubravy**

- řešení ÚSES

- silnice II. tř.

*Vyhodnocení:* Zajištěna návaznost stabilizací ploch s rozdílným způsobem využití a vymezením návrhových ploch pro biokoridory ÚSES.

#### **Kaňovice**

- řešení ÚSES

- silnice III. tř.

- cyklostezka

- kanalizace

*Vyhodnocení:* Zajištěna návaznost stabilizací ploch s rozdílným způsobem využití a vymezením návrhových ploch pro prvky ÚSES. Požadavek z PRVK ZK [11] na řešení odkanalizování území na samostatnou centrální ČOV je zohledněna v platném ÚP Hřivínův Újezd. Z důvodu požadavku obce Hřivínův Újezd na odkanalizování zastavěného území na vlastní centrální biologicko-mechanickou ČOV umístěnou v k.ú. Hřivínův Újezd (viz aktualizace PRVK ZK – změna 1, 2/2021) je **v rámci aktualizace územního plánu třeba prověřit v UP Kaňovice potřebu vymezené plochy pro stoku splaškové kanalizace s návazností na k.ú. Hřivínův Újezd.**

#### **Ludkovice**

- řešení ÚSES

*Vyhodnocení:* Zajištěna návaznost stabilizací ploch s rozdílným způsobem využití a vymezením stabilizovaných ploch pro biokoridor ÚSES.

#### **Velký Ořechov**

- řešení ÚSES

- silnice III. tř.

*Vyhodnocení:* Zajištěna návaznost stabilizací ploch s rozdílným způsobem využití a vymezením stabilizovaných ploch pro biokoridor ÚSES. **V případě zajištění návaznosti nově vymezených ploch dopravy č. 102, 103 se v rámci aktualizace územního plánu Velký Ořechov navrhuje prověřit napojení na silnici III. tř.**

### **F. Vyhodnocení splnění požadavků zadání nebo vyhodnocení splnění požadavků obsažených v rozhodnutí zastupitelstva obce o obsahu změny územního plánu pořizované zkráceným postupem, popřípadě vyhodnocení souladu**

#### **F/I. Vyhodnocení splnění požadavků Obsahu změny č. 1 územního plánu Hřivínův Újezd**

(1) Územní plán Hřivínův Újezd byl vydán opatřením obecné povahy s nabytím účinnosti dne 30. 06. 2021. Dne 1.9.2021 rozhodlo zastupitelstvo obce Hřivínův Újezd na svém zasedání pod č.usn. 85/9/2021 o pořízení změny č. 1 a o jejím obsahu. Obsah změny je závazným podkladem pro zpracování změny č. 1 UP Hřivínův Újezd.

(2) Požadavky na řešení a způsob zpracování změny č. 1 vyplývající ze schváleného obsahu změny byly respektovány následovně:

#### **A – Požadavky vyplývající z politiky územního rozvoje**

Z PÚR ČR ve znění závazném od 01.09.2021 nevyplývají pro území obce Hřivínův Újezd žádné požadavky. Změna č. 1 byla vyhodnocena vzhledem k republikovým prioritám územního plánování s tím výsledkem, že jsou respektovány – viz kap. A/1

## B – Požadavky vyplývající územně plánovací dokumentace vydané krajem, popřípadě z dalších širších územních vztahů

(1) Ze ZÚR ZK ve znění Aktualizace č. 4 vyplývají pro řešené území následující požadavky na respektování kritérií a podmínek pro rozhodování o změnách v území:

- priority územního plánování
- ochrana a rozvoj přírodních, kulturních a civilizačních hodnot území
- cílové kvality krajiny
- rozvojová oblast OB9 Zlín
- územní studie na prověření el. vedení VVN 400 kV Otrokovice – Vizovice – Střelná – hranice ČR/SR

(2) Platný UP Hřivínův Újezd respektuje a naplňuje požadavky ZÚR ZK. Změna č.1 byla vyhodnocena v souladu se ZÚR ZK ve znění Aktualizace č. 2 s tím závěrem, že navrženou změnou č. 1 jsou požadavky plynoucí z dokumentace vydané krajem respektovány – viz kap. A/2.

(3) Změna č. 1 nemá na řešení širších územních vztahů žádný dopad – viz kap. E.

## C – Požadavky vyplývající z územně analytických podkladů, zejména z problémů určených k řešení v ÚPD a případně z doplňujících průzkumů a rozborů

(1) Územně analytické podklady zpracované v rozsahu správního území ORP Zlín byly aktualizovány ke dni 31.12.2020 (pátá úplná aktualizace). Z ÚAP vyplývají zejména požadavky na respektování limitů využití území a jeho hodnot. Grafická část ÚAP je promítnuta do výkresové části dokumentace obsahující limity a hodnoty území. Zobrazení jevů ve výkrese č. B/II.2 odpovídá aktuálním datům. Změna č. 1 byla vyhodnocena vzhledem k limitům a hodnotám v území s tím závěrem, že limity v území jsou zohledněny stanovenými podmínkami využití plochy č. 101.

(2) V návrhu územního plánu byly požadavky z RURÚ pro ORP Zlín zapracovány následovně:

<b>environmentální (životní prostředí) pilíř</b>	
horninové prostředí a geologie	<ul style="list-style-type: none"> <li>● plocha č. 101 je okrajově ve střetu s evidovaným dočasně uklidněným sesuvem – viz kap. A/1, priorita č. 25; výkres č. B/II.2</li> <li>- v rámci projektové přípravy stavby bude provedeno inženýrsko geologické posouzení území ve vztahu ke konkrétnímu záměru</li> </ul>
vodní režim	<ul style="list-style-type: none"> <li>● plochy č. 101, 102, 103 nejsou ve střetu s evidovanými vodními toky</li> <li>● vsakování dešťových vod je zohledněno stanovením koef. zastavěnosti – viz kap. C, podkap. A/I.6</li> </ul>
hygiena životního prostředí	<ul style="list-style-type: none"> <li>● plochu č. 101 není možno považovat za zdroj emisí – viz kap. A/1 priorita č. 24a</li> <li>● likvidace splaškových vod pro výstavbu v ploše č. 101 bude řešeno individuálně – domovní ČOV s vyústěním do recipientu, příp. jímka na vyvážení</li> </ul>
ochrana přírody a krajiny	<ul style="list-style-type: none"> <li>● dálkový migrační koridor zvěře je respektován – viz kap. A/1, priorita č. 20a</li> <li>● ÚSES řešen v návaznosti na sousední území se zohledněním dílčích požadavků na trasování - viz výkres č. B/II.2</li> <li>● pohledové horizonty, přírodní dominanty nejsou změnou č. 1 dotčeny – viz výkres č. B/II.2</li> </ul>
ZPF, PUPFL	<ul style="list-style-type: none"> <li>● navrhovaným řešením dochází k záborům ZPF, jejichž rozsah bude blíže určen v navazujících správních řízeních – vyhodnocení předpokládaných záborů ZPF viz kap. I/1</li> <li>● k záborům vysokobonitního fondu pro zastavitelné plochy nedochází – odůvodnění viz kap. I/1</li> </ul>

<b>ekonomický (hospodářský) pilíř</b>	
veřejná dopravní a technická infrastruktura	<ul style="list-style-type: none"> <li>● byly vymezeny plochy č. 102, 103 pro dopravní obsluhu lokality č. 101 – viz výkres č. A/II.2</li> </ul>
hospodářské podmínky	<ul style="list-style-type: none"> <li>● hlavní využití plochy č. 101 je bydlení - stanovené podmínky využití umožňují zemědělskou činnost</li> </ul>

<b>sociodemografický (soudržnost společenství obyvatel)</b>	
sociodemografické podmínky v území	<ul style="list-style-type: none"> <li>● plocha č. 101 pro rozvoj bydlení vytváří územní předpoklady pro pozitivní migraci obyvatel produktivního věku</li> </ul>



## D – Požadavky na základní koncepci rozvoje území, vyjádřené zejména v cílech zlepšování dosavadního stavu, vč. rozvoje obce a ochrany hodnot jejího území, v požadavcích na změnu charakteru obce, jejího vztahu k sídelní struktuře a dostupnosti veřejné infrastruktury

Tab. č. D-1				
č. žádosti	Dotčené pozemky	Požadavek	Zpracování	Změnový prvek
<b>1</b>	parc.č. 2798/2, 2761/2, st.č. 183	Plocha bydlení.	Vymezeno jako součást zastavitelné plochy smíšené obytné venkovské č. <b>101</b> . Zajištění dopravní obsluhy lokality je řešeno vymezením plochy dopravy č. <b>102, 103</b> .	<b>L01, L02, L03</b>

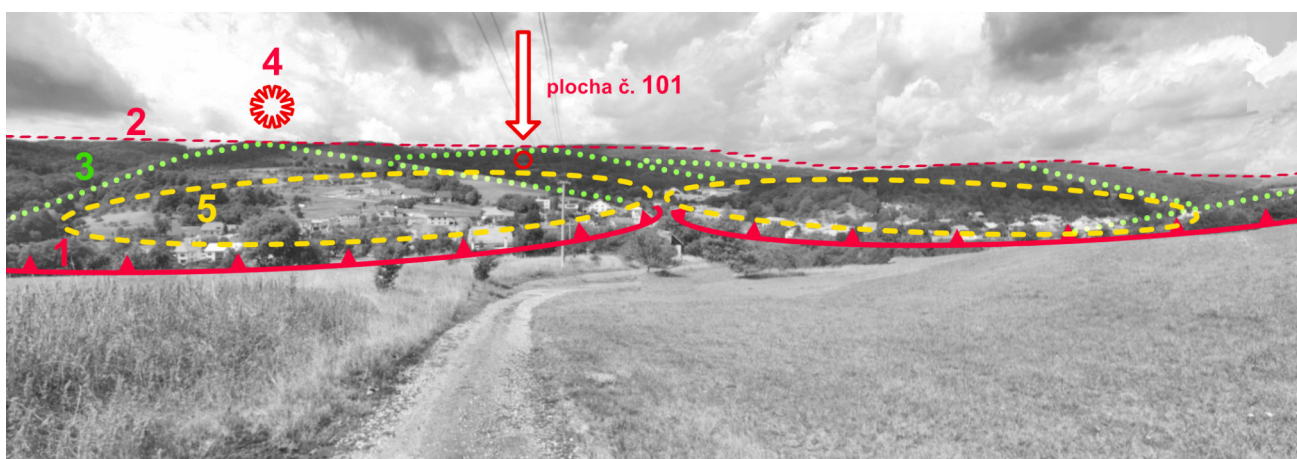
### I. Popis záměru

Dotčené pozemky jsou situovány při západním okraji zastavěného území v lokalitě Zbytky a v platném ÚP byly vymezeny jako součást stabilizované plochy smíšené nezastavěného území (S\*). Dotčené pozemky tvoří jeden funkční celek. Zájmové území se nachází v poloze zbořeniště - pozemek st.č. 183 (zastavěná plocha a nádvoří) byl platným ÚP v souladu s judikaturou NSS vymezen jako součást zastavěného území. Pozemky se nachází při okraji dočasně uklidněného sesuvu. Využitelnost je možná za předpokladu zpracování inženýrsko geologického posouzení záměru stavebníka. Pozemky jsou dopravně napojeny na existující silnici III. tř. nově navrhovanými plochami č. 102 a 103 – z důvodu potřeby rozlišení je plocha DS č. 102 určena pro zpevněnou a plocha DX č. 103 pro nezpevněnou komunikaci. Tech. infrastruktura je řešitelná individuálně. U odlehlých lokalit se v souladu s PRVK ZK (Změna 1 - 2/2021) předpokládá individuální řešení likvidace splaškových vod s bezodtokovými jímkami na vyvážení či domovními ČOV. Zásobování pitnou vodou bude řešena studnou. Rozšíření el. sítě je možno řešit zemním kabelovým vedením, příp. nadzemním.

Z hlediska urbanistického charakteru se jedná o rozptýlenou zástavbu v krajině (pasekářské osídlení). Plocha se nachází ve výškové úrovni 342-348 m n.m., tj. pod lokálním horizontem ze západní strany při okraji lesa. Nejvýše položená zástavba je v úrovni 380 – 388 m n.m., tj. nad zájmovým územím. Terén v podélném profilu zájmového území je svažité s úklonem k severu se sklonem 23%. Z hlediska klasifikace přirozených biotopů definovaných pomocí vegetačních typů jsou v zájmovém území přítomny vysoké křoviny (sukcesně zarostlá ovsíková louka) [1]. V zájmovém území není výskyt zvláště chráněných druhů rostlin evidován. Dle charakteristiky BPEJ se zájmové území nachází na půdách podprůměrné kvality (IV., V. tř. ochrany).

Vliv záměru na složky krajinného rázu – viz níže.

### II. Vymezení dotčeného krajinného prostor

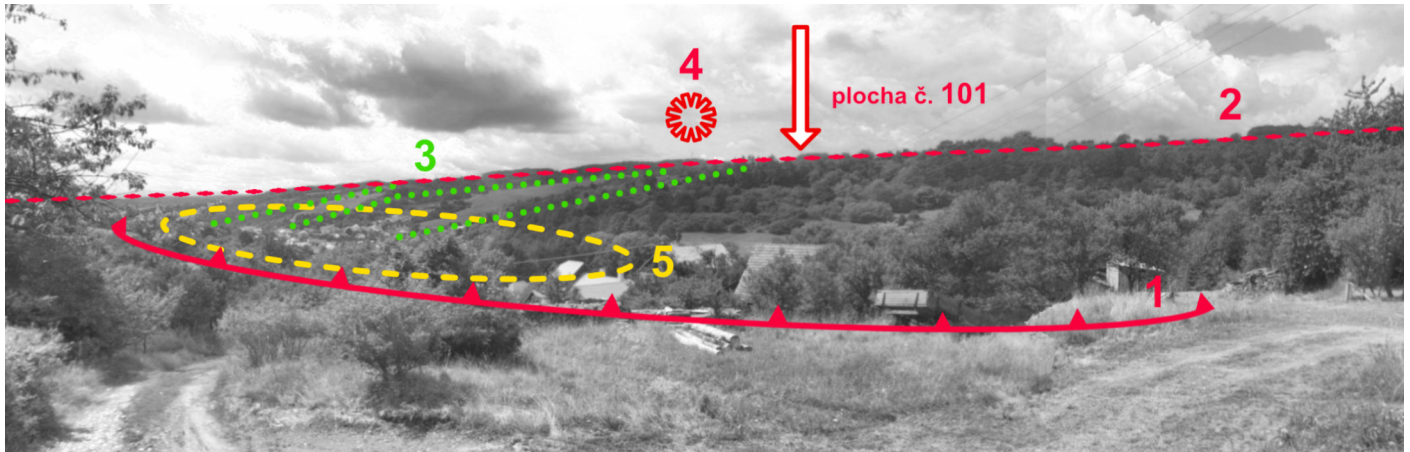


**obr. č. 9** – krajinný prostor dotčený navrhovaným záměrem – okruh zřetelné viditelnosti 1,5 km od jihovýchodu (foto: mapy.cz)  
**1** - pohledová hrana (pata vrchoviny) **2** – lokální horizont **3** – hřbetnice **4** – přírodní dominanta (vrchol Za Dvorem 411 m n.m. s vysílačem) **5** – urbanizované prostor údolnice podél přírodní / urbanistické osy **plocha 101** – úroveň 342 – 348 m n.m.

Okruh potenciální viditelnosti byl zvolen na základě provedené terénní prohlídky místa záměru. Dále byly stanoveny okruhy skutečné viditelnosti s ohledem na morfologii terénu a přítomné vizuální bariéry. Okruh silné viditelnosti byl stanoven empiricky na hranici 0,5km od navrhovaného záměru v zájmovém území, okruh předpokládané zřetelné viditelnosti pak na hranici 1,5 km, což se dokládá fotodokumentací – viz obr. č. 9, 10, 11. Ačkoliv se záměr nachází nad hlavní urbanistickou osou mimo souvisle zastavěné území na úrovni cca. 345 m n.m., je vzhledem ke stanovené plošné a prostorové regulaci (koef. zastavěnosti, podlažnost), geomorfologii a terénnímu pokryvu vizuálně vnímatelný z bezprostřední blízkosti 300 m. Přírodní složka, zejména terénní pokryv (plocha lesa, TTP) je převažující prvek. Civilizačním akcentem je umístění vysílače na horizontu.

Pozn.: okruh viditelnosti

okruh	poloměr okruhu viditelnosti (km)	charakteristika okruhu
silná viditelnost	0 - 1	okruh, kdy bude stavba dobře viditelná a rozlišitelná od ostatních prvků krajiny
zřetelná viditelnost	1 - 3	Okruh bezprostředního působení stavby s potenciální dobrou viditelností stavby. Stavba se uplatňuje v krajinném obrazu zřetelně a jednoznačně. Částečně může být potlačena, nebo její projev ovlivněn či zmírněn jinými převážně většími skladebnými prvky obrazu (plochy lesa, ZPF, zastavěné území).

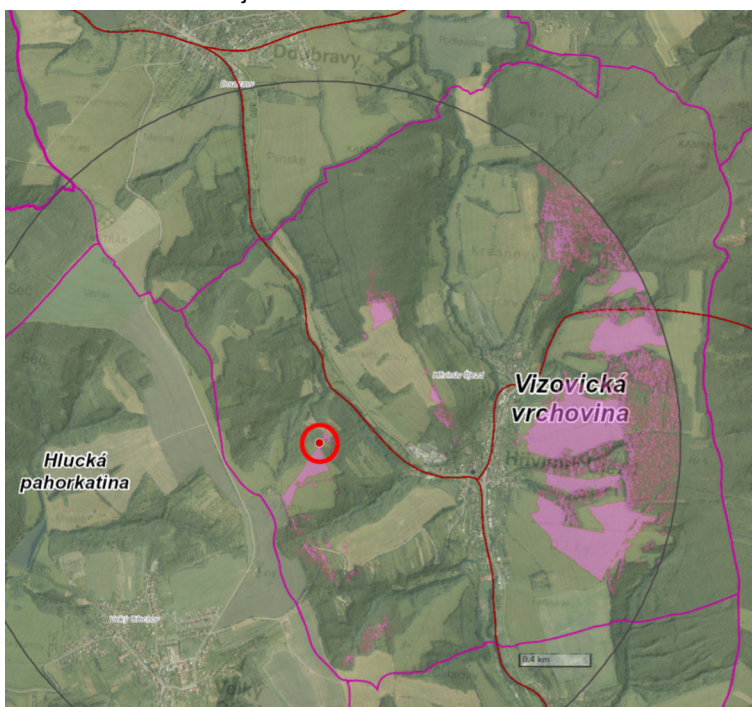


**obr. č. 10** – krajinný prostor dotčený navrhovaným záměrem – okruh zřetelné viditelnosti 1,5 km od severovýchodu, vizuální projev zájmového území (foto: mapy.cz)  
**plocha 101** – úroveň 342 – 348 m n.m. - plocha vizuálně „neviditelná“ (poloha za hřebetnicí)

### III. Vymezení oblasti krajinného rázu

Pro oblast krajinného rázu jsou charakteristické zalesněné vrcholové partie (vizuální uzavřenost) a plochy travních porostů, orné půdy v údolí a na úbočích (vizuální otevřenost). Využití je lesozemědělské. Zájmové území je součástí sídla venkovského charakteru s dochovalými fragmenty lidové architektury v jádrovém území. Krajinný prostor dotčený navrhovaným záměrem je identický s okruhu viditelnosti, neboť vizuální hranice je rozhodující – viz obr. č. 11.

V případě navrhovaného záměru v okruhu zřetelné viditelnosti (do 1,5 km) bude pozorovatel z dálkových pohledů vizuálně zpracovávat zájmové území na úrovni detailu a vzhledem k terénnímu pokryvu, sklonitosti terénu, velikosti vlastní zástavby bude záměr bez vlivu na krajinnou scénu.



Viditelnost vrcholové části stavby v h=8 m nad terénem v okruhu viditelnosti 2 km

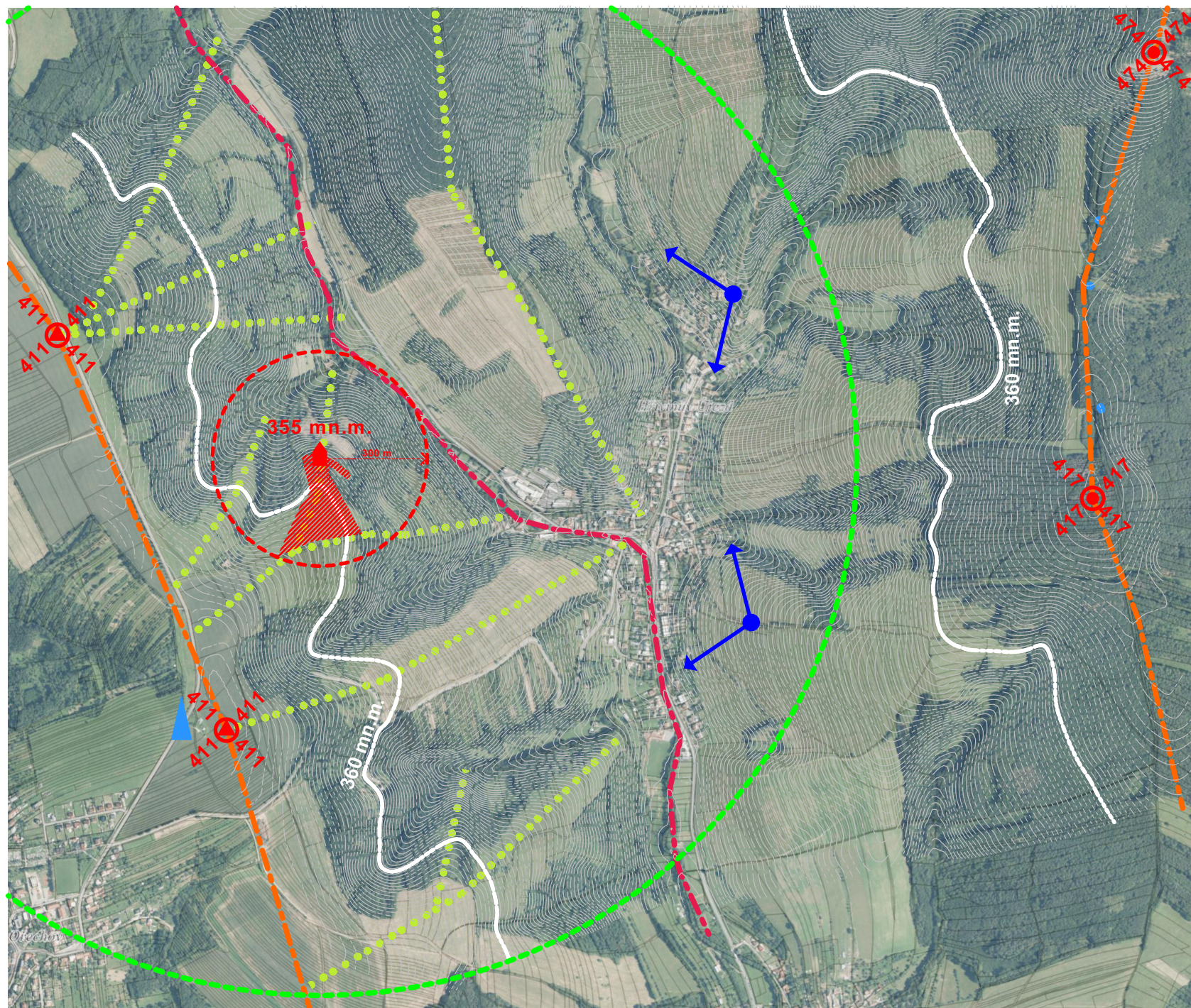
- ANO
- NE

Pozn.: Pozorovatel, resp. lidský mozek prostřednictvím zraku zpracovává vizuální informace vnímání krajiny ve druhém plánu od stanoviště pozorovatele (dálkový pohled) v následujícím sledu :

1) linie krajiny (dynamika terénu), linie horizontu vč. přírodních dominant  
 2) plochy – struktura krajiny členěna vodními plochami, plochami lesa, ZPF, zástavbou

3) výrazné objemy vč. barevnosti – přírodní (skupina dřevin, solitér velkoobjemové zeleně) či umělé (velkoobjemová zástavba) povahy  
 4) detail – konkrétní prvek

**obr. č. 11** – krajinný prostor dotčený navrhovaným záměrem (okruh viditelnosti)

**LEGENDA:**

-  kritický bod (plocha č. 101)
- 355 mn.m.** předpokládaná výška zástavby (střešní hřeben)
-  referenční body (stanoviště pozorování)
- Vizuální bariéry:**
-  lokální horizont
-  hřbetnice
-  údolnice
-  přírodní dominanta
-  civilizační dominanta

**Vzdálenost od kritického bodu:**

-  0,3 km
-  1,5 km

**Okruh skutečné viditelnosti posuzovaného záměru:**

-  0,3 km



**IV. Identifikace znaků krajinného rázu****Přírodní hodnoty**

V okruhu silné viditelnosti záměru (0-1 km) řešeného změnou č. 1 se nachází lokality s pozitivními hodnotami přírodní charakteristiky krajinného rázu:

A	Identifikátor přítomnosti přírodní charakteristiky	Přítomnost v řešeném území	
		ANO	NE
A.1	Přítomnost národního parku vč. ochranného pásma		<b>X</b>
A.2	Přítomnost chráněné krajinné oblasti (CHKO)		<b>X</b>
A.3	Přítomnost národní přírodní rezervace (NPR) vč. ochranného pásma		<b>X</b>
A.4	Přítomnost národní přírodní památky (NPP) vč. ochranného pásma		<b>X</b>
A.5	Přítomnost přírodní rezervace (PR) vč. ochranného pásma		<b>X</b>
A.6	Přítomnost přírodní památky (PP) vč. ochranného pásma		<b>X</b>
A.7	Přítomnost ptačí oblasti (PO) Natura 2000		<b>X</b>
A.8	Přítomnost Evropsky významné lokality (EVL) Natura 2000		<b>X</b>
A.9	Přítomnost přírodního parku dle §12 zák. č. 114/1992 Sb.		<b>X</b>
A.10	Přítomnost významných krajinných prvků (VKP) vč. VKP ze zákona	<b>X</b>	
A.11	Přítomnost skladebných prvků ÚSES	<b>X</b>	
A.12	Přítomnost migračního území zvěře vč. osy dálkového migračního koridoru	<b>X</b>	

**Kulturní a historické hodnoty**

Kulturní historické hodnoty zastoupené v obci Hřivínův Újezd v oblasti silné viditelnosti (0-1 km):

B	Identifikátor přítomnosti hodnot kulturní a historické charakteristiky	Přítomnost v řešeném území	
		ANO	NE
B.1	Přítomnost národní kulturní památky (NKP) vč. ochranného pásma		<b>X</b>
B.2	Přítomnost archeologické památkové rezervace		<b>X</b>
B.3	Přítomnost městské památkové rezervace		<b>X</b>
B.4	Přítomnost vesnické památkové rezervace		<b>X</b>
B.5	Přítomnost městské památkové zóny		<b>X</b>
B.6	Přítomnost vesnické památkové zóny		<b>X</b>
B.7	Přítomnost krajinné památkové zóny		<b>X</b>
B.8	Přítomnost kulturní nemovitě památky (KP)		<b>X</b>

**Znaky estetické hodnoty krajiny**

V oblasti silné viditelnosti (0-1 km) navrhovaného záměru bylo identifikováno:

C1	Identifikátor přítomnosti znaků nebo hodnot rysů prostorové skladby krajiny	Přítomnost v řešeném území	
		ANO	NE
1	Zřetelné vymezení prostoru terénním horizontem	<b>X</b>	
2	Zřetelné vymezení prostoru okraji porostů	<b>X</b>	
3	Zřetelné vymezení prostoru cennou zástavbou		<b>X</b>
4	Vymezení prostoru více horizonty		<b>X</b>
5	Charakteristické průhledy a přítomnost míst panoramatického vnímání krajiny	<b>X</b>	
6	Maloplošná struktura (mozaika drobných ploch a prostorů s převažujícím přírodním charakterem)		<b>X</b>
7	Maloplošná struktura (mozaika s výraznými prvky rozptýlené zeleně v zemědělské krajině)	<b>X</b>	
8	Velkoplošná struktura otevřených ploch a větších porostních celků s harmonickým výrazem		<b>X</b>

9	Zřetelné linie morfologie terénu (horizonty, hrany, hřbetnice atd.)	<b>X</b>	
10	Zřetelné linie vegetačních prvků (okraje lesů, aleje, doprovodná zeleň aj.)	<b>X</b>	
11	Zřetelné linie zástavby	<b>X</b>	
12	Přítomnost zřetelných přírodních dominant	<b>X</b>	
13	Přítomnost zřetelných kulturních (architektonických) dominant		<b>X</b>
14	Neobvyklý tvar nebo druh dominanty	<b>X</b>	
15	Přítomnost vedlejších prostorových akcentů		<b>X</b>

C2	Identifikátor přítomných rysů a charakterů	Přítomnost v řešeném území	
		ANO	NE
1	Výraznost, neopakovatelnost, zapamatovatelnost krajinné scény		<b>X</b>
2	Neopakovatelnost krajinných forem	<b>X</b>	
3	Výraznost a nezaměnitelnost významu prvků krajiny ve vizuální scéně		<b>X</b>
4	Výraznost či nezaměnitelnost způsobu hospodářského využití krajiny		<b>X</b>
5	Kontrast, symetrie, vyvážená asymetrie, gradace, dynamické či statické působení jako výrazný rys krajinné scény	<b>X</b>	
6	Zřetelná harmonie měřítka zástavby bez výrazně měřítkem vybočujících staveb	<b>X</b>	
7	Soulad měřítka prostoru a měřítka jednotlivých prvků	<b>X</b>	
8	Dochovalé tradiční měřítkové vztahy stop hospodářské činnosti a krajiny	<b>X</b>	
9	Soulad forem osídlení a přírodního prostředí	<b>X</b>	
10	Harmonický vztah zástavby a přírodního rámce	<b>X</b>	
11	Soulad hospodářské činnosti a přírodního prostředí	<b>X</b>	
12	Uplatnění kulturních dominant v krajinné scéně		<b>X</b>
13	Uplatnění míst s kulturním významem		<b>X</b>
14	Působivá skladba prvků krajinné scény	<b>X</b>	
15	Výrazně přírodní nebo přírodě blízký charakter krajinné scény	<b>X</b>	

**V. Posouzení zásahu do krajinného rázu**

Tab. č. D-2

	Identifikované znaky a hodnoty dle §12 zákona	Klasifikace identifikovaných znaků			Posouzení míry vlivu záměru na identifikované znaky  +1 - pozitivní zásah 0 - žádný zásah -1 - slabý zásah -2 - středně silný zásah -3 - stírající zásah
		Dle pozitivních či negativních projevů  +1 - pozitivní 0 - neutrální -1 - negativní	Dle významu v krajinném rázu  +2 - zásadní +1 - spoluurčující 0 - doplňující	Dle cennosti  +2 - jedinečný +1 - význačný 0 - běžný	
<b>A</b>	<b>Znaky přírodní charakteristiky vč. přírodních hodnot, VKP a ZCHÚ</b>				
A.10	Přítomnost výrazně členitého terénního reliéfu (zřetelná morfologie terénu – horizonty, hřbetnice, hrany, terénní dominanty)	+1	+2	0	0
A.10	Přítomnost lesních ploch ohraničující ZPF	+1	+1	0	0
A.10	Přítomnost vodní ploch, vodních toků	+1	+1	0	0
A.11	Přítomnost prvků ÚSES	+1	+1	+2	0
A.12	Přítomnost migračního území pro organismy	+1	+1	+1	0
	Přítomnost mimolesní rozptýlené zeleně	+1	+1	0	-1
	Přítomnost extenzivních luk	+1	+1	+1	-1
<b>B</b>	<b>Znaky kulturní charakteristiky vč. kulturních dominant</b>				
	Dochovalá struktura zemědělské krajiny s lukařením	0	+2	+1	0
	Různorodá zástavba v urbanistické struktuře na úbočí svahu	0	+1	0	0
	<b>Znaky historické charakteristiky</b>				
	Urbanistická struktura sídla	0	+1	+1	0
<b>C</b>	<b>Znaky estetických hodnot vč. měřítka a vztahů v krajině</b>				
C.1	Krajinářsko-estetická přítomnost horizontů; geomorfologie	+1	+2	0	0
	Vliv zástavby na přírodní dominanty	-1	+2	+1	0
	Terénní pokryv; okraj lesa	+1	+2	+1	0
	Měřítka zástavby	---	+1	0	+1
	Narušení přírodního charakteru krajiny stávající zástavbou na úbočí	-1	+1	---	0
	Architektonická nesourodost zástavby	0	+1	---	+1

Vliv záměru na zákonná kritéria ochrany krajinného rázu dle §12 zákona [5]:

	<b>Vliv navrhovaného záměru</b>
Vliv na přírodní hodnoty	<b>slabý zásah</b>
Vliv na ZCHÚ	<b>žádný</b>
Vliv na VKP	<b>žádný</b>
Vliv na kulturní dominanty	<b>žádný</b>
Vliv na historické znaky zástavby	<b>žádný</b>
Vliv na estetické hodnoty	<b>žádný</b>

Z výše uvedeného vyplývá:

- jedná se o obnovu zástavby v původní poloze pasekářského osídlení
- záměr nezasahuje do vymezených prvků ÚSES, migračního území pro organismy vč. migrační osy – viz výkres č. B/II.2
- k dotčení VKP (lesy, rašeliniště, vodní toky, rybníky, jezera, údolní nivy) nedochází – viz výkres č. B/II.2
- k záborům ZPF dochází v omezené míře – viz výkres č. B/II.3
- záměr je umístěn mimo pohledově exponované svahy pod lokálním horizontem
- vizuální projev záměru v krajině pro pozorovatele je v bezprostřední blízkosti stanoviště pozorování do max. 300 m a to pouze v poloze pod horizontem (silnicí III/49720). V případě dálkových pohledů záměr nebude vnímán – výška lesního porostu (plocha biocentra) bude vždy překrývat zástavbu v navrhované ploše č. 101. Vizuální projev z dálkových pohledů nemůže negativně ovlivnit obraz místa.
- architektonické řešení zástavby je regulováno stanovením podmínek funkčního, prostorového využití vč. základních požadavků na ochranu krajinného rázu – viz kap. A/I.6

V konkrétním případě dochází k slabému zásahu do shora uvedených hodnot přítomných v území. Vzhledem k umístění záměru, členění terénu, okruhu viditelnosti staveb a povaze vlastního záměru (funkční a plošné uspořádání – viz stanovené podmínky využití plochy č. 101) je zásah přijatelný. Kladně lze hodnotit skutečnost, že se ve větší míře jedná o využití území, které bylo v minulosti zastavěno. Horizont výstavbou nebude dotčen ani vizuálně ovlivněn. Krajinná panoramata se záměrem nemění, krajinná scéna zůstává zachována. **Posuzovaný záměr je navržen s ohledem na kritéria ochrany krajinného rázu jako ÚNOSNÝ zásah do krajinného rázu dle §12, zák. č. 114/1992 Sb., o ochraně přírody a krajiny a z hlediska stanovené urbanistické koncepce je přípustný.**

## **E – Požadavky na vymezení ploch a koridorů územních rezerv a na stanovení jejich využití, které bu de nutno prověřit**

Požadavek nebyl uplatněn a potřeba nevyplývala ani z vlastního řešení změny č. 1.

## **F – Požadavky na prověření vymezení veřejně prospěšných staveb, veřejně prospěšných opatření a asanací, pro které bude možné uplatnit vyvlastnění nebo předkupní právo**

Požadavek nebyl uplatněn a potřeba nevyplývala ani z vlastního řešení změny č. 1.

## **G – Požadavky na prověření vymezení ploch a koridorů, ve kterých bude rozhodování o změnách v území podmíněno vydáním regulačního plánu, zpracováním územní studie nebo uzavřením dohody o parcelaci**

Požadavek nebyl uplatněn a potřeba nevyplývala ani z vlastního řešení změny č. 1.

## **H – Požadavky na zpracování variant řešení**

Požadavek nebyl uplatněn a potřeba nevyplývala ani z vlastního řešení změny č. 1.

**I – Požadavky na uspořádání obsahu návrhu změny č. 1 územního plánu Hřivínův Újezd**

(1) Změna č. 1 ÚP Hřivínův Újezd byla zpracována v souladu se zákonem č. 183/2006 Sb. o územním plánování a stavebním řádu (stavební zákon) v platném znění a v souladu s vyhláškami č. 500/2006 Sb. o územně analytických podkladech, územně plánovací dokumentaci a způsobu evidence plánovací činnosti, vyhl. č. 501/2006 Sb. o obecných požadavcích na využívání území, v platném znění a s přihlédnutím k aktuálním metodickým doporučením na zpracování změn územních plánů pro Zlínský kraj. Návrh změny je zpracován přiměřeně k rozsahu a obsahu zpracovávané změny ve vztahu k aktuálně platnému územnímu plánu.

(2) Změnou č. 1 byl aktualizován mapový podklad, kterým je katastrální mapa digitalizovaná, právní stav ke dni 01.12.2021.

(3) Návrh změny č. 1 obsahuje:

A – výrok změny – zahrnující textovou a grafickou část

B – odůvodnění změny – zahrnující textovou a grafickou část

Textová část odůvodnění změny ÚP obsahuje srovnávací text s vyznačením změn. Skladba výkresů vyplývá z původního územního plánu.

• Textová část návrhu (výroku) změny je zpracována bodově v rozsahu měněných částí ÚP Hřivínův Újezd.

Grafická část výroku změny č. 1 je zpracována nad aktuálním mapovým podkladem formou „zobrazení jednotlivých měněných prvků doplněných popisem“. Grafická část návrhu změny obsahuje výkresy:

A/II.1 Výkres základního členění území m 1:5 000

A/II.2 Hlavní výkres m 1:5 000

Výkres veřejně prospěšných staveb, opatření a asanací není zpracován z důvodu, že řešení změny č. 1 se netýká tohoto výkresu, tj. změnou č. 1 nejsou vymezovány či upravovány VPS, VPO vymezené v původním ÚP Hřivínův Újezd.

• Textová část odůvodnění změny obsahuje odůvodnění změny č. 1 dle přílohy č. 7 vyhl. č. 500/2006 Sb., textovou část platného ÚP Hřivínův Újezd s vyznačením změn, tj. úplné změnové (srovnávací) znění výroku změny a návrh úplného znění (předpokládanou podobu) textové části návrhu (výroku) ÚP po vydání změny.

Grafická část odůvodnění změny č. 1 je zpracována nad aktuálním mapovým podkladem za použití aktuálních dat ÚAP. Podkladem pro výkres širších vztahů je ZÚR ZK. Grafická část odůvodnění změny obsahuje výkresy:

B/II.1 Výkres širších vztahů m 1:100 000

B/II.2 Koordinační výkres m 1:5 000

B/II.3 Výkres předpokládaných záborů půdního fondu m 1:5 000

A/II.1 Výkres základního členění území - předpokládaná podoba po vydání změny č. 1 m 1:5 000

A/II.2 Hlavní výkres - předpokládaná podoba po vydání změny č. 1 m 1:5 000

A/II.3 Výkres veřejně prospěšných staveb, opatření a asanací - předpokládaná podoba po vydání změny č. 1 m 1:5 000

Pozn.: Ke dni 21.1. 2019 došlo k aktualizaci dat BPEJ. Ve výkrese B/II.3 jsou zobrazeny aktuální data BPEJ s tím, že v tabulkové části vyhodnocení záborů ZPF návrhových ploch bylo provedeno pouze vyhodnocení záborů ZPF pro plochy řešených změnou č. 1, tj. pouze pro plochy č. 101, 102. U ostatních návrhových ploch bude rozsah záborů aktualizován až v rámci další zprávy o uplatňování územního plánu Hřivínův Újezd.

• Úplné znění územního plánu po vydání změny obsahuje následující části:

- **textová část** návrhu ÚP Hřivínův Újezd zahrnující úplné znění po vydání změny (tj. srovnávací znění textové části návrhu ÚP z odůvodnění změny po přijetí změn)

- **grafická část** návrhu ÚP Hřivínův Újezd ve struktuře platného ÚP, tj.

A/II.1 Výkres základního členění území 1:5 000

A/II.2 Hlavní výkres 1:5 000

A/II.3 Výkres veřejně prospěšných staveb, opatření a asanací 1:5 000

- součástí je dále

B/II.2 Koordinační výkres m 1:5 000

(4) Počet vyhotovení v listinné podobě a na CD (formát pdf) pro jednotlivé fáze projednání odpovídá požadavku z obsahu změny.



## **J – Požadavky na vyhodnocení předpokládaných vlivů změny územního plánu na udržitelný rozvoj**

V zájmovém území se nenachází žádná evropsky významná lokalita nebo ptačí oblast (území Natura 2000). Vliv předmětu řešení změny č. 1 ÚP Hřivínův Újezd na soustavu chráněných území Natura 2000 i na posouzení z hlediska vlivů na životní prostředí (dle §10 zák. č. 100/2001 Sb.) je vyloučen.

### **F/II – Vyhodnocení se schváleným výběrem nejvhodnější varianty a podmínkami k její úpravě v případě postupu podle ust. §51 odst. 2 stavebního zákona**

Požadavek na zpracování návrhu změny č. 1 ve variantách nebyl uplatněn a potřeba nevyplývala ani z vlastního řešení změny č. 1.

### **F/III – Vyhodnocení s pokyny pro zpracování návrhu územního plánu v případě postupu podle ust. §51 odst. 3 stavebního zákona**

Bude doplněno na základě výsledku projednání.

### **F/IV – Vyhodnocení s pokyny pro zpracování návrhu územního plánu v případě postupu podle ust. §53 odst. 3 stavebního zákona**

Bude doplněno na základě výsledku projednání.

### **F/V – Vyhodnocení s pokyny pro zpracování návrhu územního plánu v případě postupu podle ust. §54 odst. 3 stavebního zákona**

Bude doplněno na základě výsledku projednání.

### **F/VI – Vyhodnocení s rozhodnutím o pořízení územního plánu nebo jeho změny a o jejím obsahu v případě postupu podle ust. 1 §55 odst. 3 stavebního zákona**

Změna č. 1 územního plánu je zpracována na základě schváleného obsahu změny.

## **G. Výčet záležitostí nadmístního významu, které nejsou řešeny v zásadách územního rozvoje (§43 odst. 1 stavebního zákona) s odůvodněním potřeby jejich vymezení**

Změnou č. 1 nejsou navrhovány žádné záměry nadmístního významu a ani takový požadavek nevyplýval ze schváleného obsahu změny.

## **H. Výčet prvků regulačního plánu s odůvodněním jejich vymezení**

(1) Územní plán Hřivínův Újezd nebyl pořizován s prvky regulačního plánu. Požadavek na řešení změny č. 1 ÚP s prvky regulačního plánu nevyplývá ze schváleného obsahu změny.

## I. Vyhodnocení předpokládaných důsledků navrhovaného řešení na zemědělský půdní fond a pozemky určené k plnění funkce lesa

### I/1 – Širší vztahy důsledků navrhovaného řešení na zemědělský půdní fond

(1) Změnou č. 1 jsou nad rámec ploch uvedených v platném ÚP Hřivínův Újezd řešeno vymezení zastavitelných ploch č. **101, 102, 103** – odůvodnění viz kap. F/I, podkap. D.

(2) V grafické části dokumentace, výkres č. B/II.3 jsou zobrazeny všechny změnové lokality mající dopad na zábor ZPF, příp. PUPFL. Vyhodnocení záborů ZPF, příp. PUPFL se týká pouze těch ploch a koridorů, kterou jsou řešeny změnou nad rámec ploch původního ÚP Hřivínův Újezd, tj. plocha č. 101 (**L01**), 102 (**L02**) a 103 (**L03**). Ostatní změnové lokality nevytvářejí požadavek na zábory ZPF, resp. PUPFL.

Lokalita	Popis změny
<b>L01</b>	Stabilizovaná plocha S* se mění na návrhovou zastavitelnou plochu SO.3 č. 101.
<b>L02</b>	Část stabilizované plochy Z se mění na návrhovou zastavitelnou plochu DS č. 102.
<b>L03</b>	Části stabilizovaných ploch Z a část stabilizované plochy K se mění na návrhovou zastavitelnou plochu DX č. 103.

(3) Navrhovaná plocha řešená touto změnou s dopadem do ZPF se nachází na zemědělských půdách zařazených do tříd ochrany:

TŘÍDA OCHRANY (BPEJ)	Návrhové plochy řešené změnou č. 1 nad rámec ploch ÚP Hřivínův Újezd
III. ( 6.24.51)	část lok. č. <b>102</b>
IV. (6.48.11, 6.48.41 , 6.48.51, 6.49.11)	část lok. č. <b>101, 102, 103</b>
V. ( 6.41.67, 6.48.44)	část lok. č. <b>103</b>

Součet navrhovaných ploch řešených změnou č. 1 ÚP Hřivínův Újezd a jejich dopad na zábor ZPF činí 0,31 ha. Podrobné zdůvodnění je uvedeno dále.

#### (4) Komplexní zdůvodnění předpokládaných záborů ZPF

**Zemědělský půdní fond tvoří 48 % z celkové plochy** správního území obce Hřivínův Újezd (766,18 ha) řešeného změnou č. 2. Většinu ZPF tvoří trvale orná půda (50% celkové plochy ZPF). Podrobně (dle údajů ČÚZK, k 01. 12. 2021) jsou údaje o uspořádání ZPF uvedeny v následující tabulce [8].

ZPF celkem	369,63 ha	48 % k.ú. Hřivínův Újezd
<b>z toho :</b>	<b>z toho:</b>	<b>z toho :</b>
orná půda	184,12 ha	50 % ZPF
trvalé travní porosty	173,82 ha	47 % ZPF
vinice	0 ha	0 % ZPF
sady a zahrady	11,69 ha	3 % ZPF

##### a) Předpokládané zábory půdního fondu – plochy smíšené obytné vesnické (SO.3)

Plocha SO.3 č. **101** pro je vymezena na základě požadavku obnovit hospodářskou usedlost pro trvalé bydlení. Vymezení plochy zohledňuje právní stav evidovaný v KN a vymezení hranice intravilánu – viz kap F/I, podkap. D. Zábor ZPF je v rozsahu 0,06 ha. Z hlediska kultur se jedná o trvalé travní porosty. Dle bonitovaných půdně ekologických jednotek se jedná z hlediska kvality půd o půdy podprůměrné kvality (IV., V. tř.).

Požadavek na řešení rozvoje zastavěného území, tj. vytváření nových ploch pro korigovaný rozvoj, je jednou z krajských priorit stanovených v ZÚR ZK – viz kap. A/2. Zásady ochrany ZPF dle §4 zák. č. 334/1992, Sb., o ochraně ZPF, jsou splněny. Všechny lokality pro bydlení jsou navrženy tak, že:

- využitím plochy pro daný účel nedojde k znepřístupnění okolních pozemků nebo k nemožnosti či ztížení jejich budoucího obhospodařování – je zachována prostupnost územím pro techniku za účelem obhospodařování ZPF (navržená plocha č. 102)
- nebude narušena organizace zemědělského půdního fondu, tj. návrhem nevznikají zbytkové plochy pro zeměděl. využití
- nedochází k narušení hydrologických a odtokových poměrů
- nedochází k narušení sítě zemědělských účelových komunikací – návrhová plocha není ve střetu se stávajícími účelovými komunikacemi
- bude zajištěna funkčnost ponechaných melioračních systémů
- požadavek na minimalizaci záborů ZPF je respektován – v případě využití plochy je stanovena intenzita využití plochy č. 101 koef. zastavěnosti max. 60%. Navíc 0,07 ha z celkových 0,13 ha je situováno v zastavěném území.

#### **b) Předpokládané zábery půdního fondu – plochy dopravy (DS, DX)**

Vymezují se 2 plochy pro dopravní obsluhu plochy č. 101 s tím, že na základě požadavku dotčeného orgánu je provedeno rozlišení části komunikace se zpevněným povrchem (DS č. 102) a nezpevněným (DX č. 103). Obě plochy budou současně sloužit k hospodářské dopravě za účelem obhospodařování pozemků ZPF, PUPFL. Zábor ZPF je pouze v případě plochy č. 103 v rozsahu 0,25 ha. Z hlediska kultur se jedná o ornou půdu a trvale travní porosty. Dle bonitovaných půdně ekologických jednotek se jedná z hlediska kvality půd o půdy podprůměrné kvality (IV., V. tř.). Pozemkově bude návrh řešen v rámci komplexních pozemkových úprav.

Řešení různých forem dopravy je jednou z republikových priorit PUR ČR – viz kap. A/1. Rovněž vytvářet plochy veřejné infrastruktury a podporovat zkvalitnění dopravní infrastruktury jsou krajské priority uvedené v ZÚR ZK – viz kap. A/2. Realizace záměrů v plochách č. 102, 103 přispívá k naplnění cílů PUR ČR a ZÚR ZK. Zásady ochrany ZPF dle §4 zák. č. 334/1992, Sb., o ochraně ZPF, jsou splněny:

- navržené plochy umožňují obhospodařování ZPF
- nebude narušena organizace zemědělského půdního fondu, tj. návrhem nevznikají zbytkové plochy pro zeměděl. využití
- nedochází k narušení hydrologických a odtokových poměrů
- nedochází k narušení sítě zemědělských účelových komunikací – plocha bude sloužit souč. zemědělské dopravě pro obhospodařování pozemků ZPF
- využití ploch IV., V. tř. bonity je možné; rozsah záborů odpovídá potřebě k realizaci záměru a v případě plochy č. 102 bude dále předmětem řešení komplexních pozemkových úprav

*Bilance záborů ZPF zpracovaná podle vyhl. č. 271/2019 Sb. – viz tabulková příloha.*

### **I/2 - Vyhodnocení předpokládaných důsledků navrhovaného řešení na pozemky určené k plnění funkcí lesa**

(1) Z celkové výměry území řešeného územním plánem (766,14 ha) zaujímají plochy lesů 40% (304,1 ha). Všechny lesy mají hospodářský charakter a jsou situovány v hřebenových partiích. Bloky lesa či jejich částí jsou vymezeny jako plocha přírodní (P).

(2) Navrženým řešením k záboru PUPFL nedochází.

(3) Navrhovaný záměr se nachází v pásmu 50 m od okraje lesa. V případě plochy č. 101 je stavbu možno umístit ve vzdálenosti větší jak 25 m od okraje lesa za splnění podmínek dotčeného orgánu (ust. §14, odst. 2; §48, odst. 2 zák. č. 289/1995 Sb.). V případě plochy č. 102 (účelová komunikace) vzhledem k charakteru využití ke konfliktu nedochází.

## **J. Úplné změnové (srovnávací) znění výrokové části změny územního plánu**

Viz samostatná příloha.

Použité zdroje:

- [1] AOPK ČR, <http://mapy.nature.cz/>
- [2] CHMÚ, <https://www.chmi.cz>
- [3] ČGS, [www.geology.cz](http://www.geology.cz), [www.geologickasluzba.cz](http://www.geologickasluzba.cz)
- [4] Povodňový informační systém, [www.povis.cz](http://www.povis.cz)
- [5] Povodňový portál, [www.edpp.cz](http://www.edpp.cz)
- [6] MŽP, <https://www.sekm.cz/portal>
- [7] <http://geoportal.gov.cz/web/guest/home>
- [8] [www.cuzk.cz](http://www.cuzk.cz)
- [9] ČSÚ, <http://vdb.czso.cz/vdbvo/uvod.jsp>
- [10] ZÚR ZK, ÚAP ZK, <https://juapzk.geostore.cz/portal/>
- [11] PRVK ZK, <http://vms4.kr-zlinsky.cz/prvkuk/>
- [12] RURÚ ZK, <http://gis.kr-zlinsky.cz>

**Bilance záborů ZPF – dle vyhl. č. 271/2019 Sb.**

č. plochy	navržené využití	zábor ZPF (ha)	výměra záboru podle tříd ochrany (ha)					odhad výměry záboru, na které bude provedena rekultivace na ZPF	existence závlah	existence odvodnění	existence staveb k ochraně pozemku před erozní činností vody	informace dle ust. §3 odst. 2 písm. g
			I.	II.	III.	IV.	V.					
101	smíšená obytná vesnická (SO.3)	0,06	0	0	0	0,04	0,02	0,02	ne	ne	ne	ne
102	silniční doprava (DS)	0	0	0	0	0	0	0	ne	ANO	ne	ne
103	doprava specifických forem (DX)	0,25	0	0	0	0,14	0,11	0	ne	ne	ne	ne

**SOUHRN ZÁBORŮ DLE TYPU FUNKČNÍHO VYUŽITÍ**

smíšená obytná vesnická (SO.3)	0,06	0	0	0	0,04	0,02	0,02				
doprava specifických forem (DX)	0,25	0	0	0	0,14	0,11	0				
<b>CELKOVÝ ROZSAH ZÁBORŮ ZPF</b>	<b>0,31</b>	<b>0</b>	<b>0</b>	<b>0</b>	<b>0,18</b>	<b>0,13</b>	<b>0,02</b>				