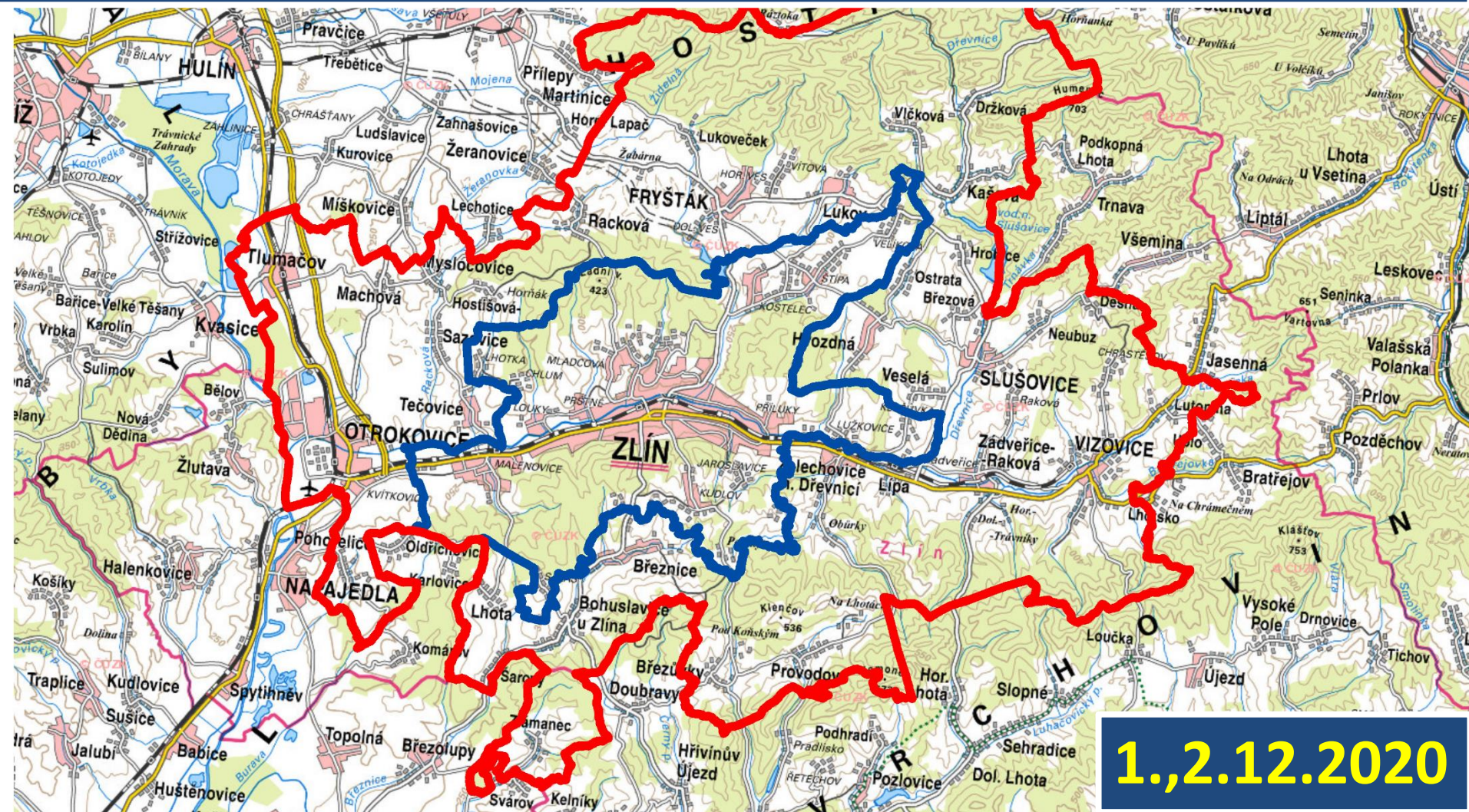


Integrované teritoriální investice Zlínské aglomerace pro období 2021-2027

1. jednání Pracovní skupiny



Integrované teritoriální investice
Zlínské aglomerace pro období
2021-2027



1.,2.12.2020

Program jednání

1. Úvodní slovo (5 min.) - P. Stiglitz
2. Statut a jednací řád PS ITI, volba předsedy a místopředsedy PS (10 min.) - P. Stiglitz
3. Stručné představení analytické části (10 min.) - L. Hruška
4. SWOT analýza (25min.) - L. Hruška
5. Finalizace kapitoly analytické části strategie ITI „Problémová oblast“ (50min.) - L. Hruška
6. Projekty vhodné pro zařazení do ITI Zlínské aglomerace (15min.) - L. Hruška
7. Závěrečné slovo předsedkyně/předsedy PS (5 min.)

Informace o aktuálním stavu přípravy ITI Zlínské aglomerace

Účel strategie

- Pomocí nástroje ITI mohou obce realizovat projekty, které povedou k rozvoji aglomerace. Důležité jsou synergické efekty navazujících projektů, které umožňují slučovat finanční zdroje z několika prioritních os jednoho nebo více operačních programů.
- Nástroj ITI mohou využít pouze:
 - Metropolitní území
(3xPražské, Brněnské a Ostravské metropolitní území)
 - Aglomerace
(11xostatní krajská města a jejich zázemí + Mladá Boleslav)

Integrovaná územní strategie je složena ze dvou základních částí:

- Koncepční část strategie
- Akční plán strategie rozdělený do programových rámců < SEA

Zdroj: Metodické stanovisko č. 13 k MPIN - úprava postupů vyhlašování výzev nositele a monitorování změn projektů předložených v rámci integrovaných nástrojů a adaptační úprava ITI pro PO 2021-2027.

Příprava programového období 2021+

- **Témata** pro strategii vycházející z identifikovaných témat v území a z témat definovaných v SRR 21+
- Informace z Řídicích orgánů operačních programů (ŘO OP)
 - Příprava programových dokumentů (PD) OP
 - Upřesňování zacílení finanční podpory nástroje ITI
 - Předpoklad obdobného zacílení jako v současnosti
 - **Zpoždění v implementaci a vyhlášení prvních výzev**
 - **15.10.2020 PD OP předloženy Vládě ČR**
 - ŘO OP prozatím neznají přesné rozdělení financí
 - Nejasná výše podpory pro nástroj ITI
 - COVID -19
 - Turbulentní změny ve vztahu k politice soudržnosti s vlivem na základní podmínky
 - N+3
 - Tlak na rychlé čerpání – akcent na připravenost projektů

Příprava programového období 2021+

OP vstřícné k ITI

- Integrovaný regionální operační program (MMR)
 - Plánují rezervovat pro nástroj ITI cca 22 % alokace programu (v rámci ITI všechny priority s výjimkou 5 věnované CLLD - bez silnic 2. třídy, IZS, zdravotnictví), Pro ITI rozšířena možnost oprav kulturních památek – bude vyjednáváno s EK)
 - Obdobné zaměření jako v současnosti
- Operační program Doprava (MD)
 - Rezervace alokace v oblasti podpory udržitelné multimodální městské mobility a inteligentních telematických systémů
- Operační program Životní prostředí (MŽP)
 - Podporované aktivity pro nástroj ITI – sucho/povodně; energetické úspory – budovy; nakládání s odpady ?

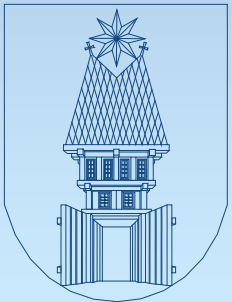
Omezené podmínky při využití ITI (předmět dalšího vyjednávání)

- Operační program Technologie a aplikace pro konkurenceschopnost (MPO)
 - Orientace především na podnikatele
 - Diskuze o rezervaci alokace
- Operační program Jan Ámos Komenský (MŠMT)
 - Plán podpořit stejné oblasti v nástroji ITI jako v současném období
- Operační program Zaměstnanost+ (MPSV)
- Modernizační fond (prostředky výnosy z aukcí emisních povolenek)
 - Podporované aktivity – Modernizace soustav zásobování tepelnou energií (HEAT); Nové obnovitelné zdroje v energetice (RES+); Zlepšení energetické účinnosti a snižování emisí skleníkových plynů v průmyslu v EU ETS (ENERG ETS)
 - Fáze předregistračních výzev (30.11.2020 – 1.2.2021)



Postup přípravy ITI

- 1/2020 – sběr rozvojových projektů do zásobníku projektů ITI
- 3/2020 – finální vymezení území pro ITI podle metodiky MMR ČR
- 5/2020 – vyhlášení VŘ na zpracovatele strategického dokumentu ITI
- 7/2020 – uzavření SoD se zpracovatelem



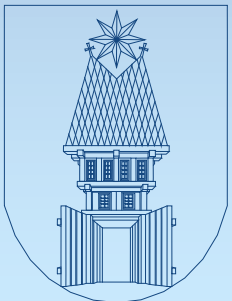


Postup přípravy ITI

- 31.8.2020 – RMZ jmenovala Ing. et Ing. Jiřího Korce, primátora, garantem tvorby a implementace ITI

RMZ souhlasila s ustavením Řídicího výboru ITI s předsedou J. Korcem (celkem 19+1 členů, města a obce mimo Zlín 3 členové)

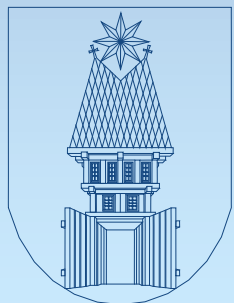
ZMZ schválení 17.9.2020





Postup přípravy ITI

- 8.9.2020 – 1. setkání starostů ITI
- 29.9.2020 – RMZ schválení Statutu a jednací řád ŘV vč. jmenného seznamu členů ŘV
- 7.10.2020 – 1. jednání ŘV (vytvoření tematických oblastí a pracovních skupin, připomínkování prac. verze analytické části strategie ITI)



I. Popis území

II. Analytická část

1. Zjednodušená socioekonomická analýza (východiska strategie s územním průmětem) – nepovinná, nebude předmětem hodnocení
2. SWOT analýza – nepovinná část, nebude předmětem hodnocení
3. **Analýza problémů, rozvojových potřeb a potenciálu území**
4. **Analýza stakeholderů**

III. Strategická část

- Strategický rámec – stanovení vize, strategických cílů, specifických cílů a opatření, včetně schématu hierarchie cílů
- *Prostorový průmět realizovaných opatření (nepovinný)*
- Vazba na strategické dokumenty; Vazba na Strategii regionálního rozvoje ČR 2021+
- Popis integrovaných rysů strategie
- Indikativní seznam strategických projektů

IV. Implementační část

Popis území - ITI Zlín - vymezení

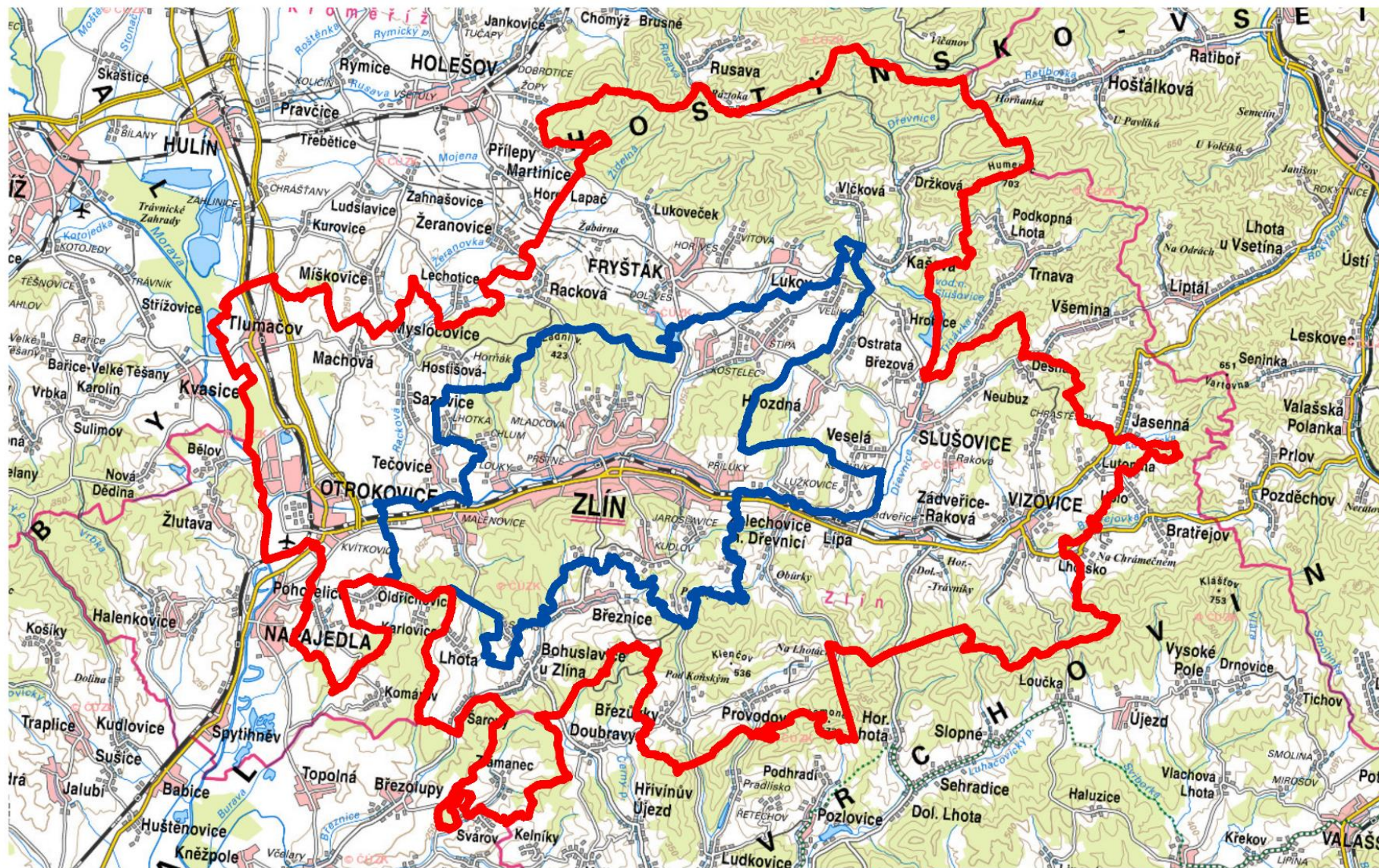
- Integrovaná strategie bude zpracována pro celé území Zlínské aglomerace definované na základě vymezení MMR.
- Metodika vymezení vychází
 - z dat mobilních operátorů, které měří intenzitu a koncentraci kontaktů
 - z dat ze statistické evidence, které měří dynamiky rezidenční suburbanizace na základě intenzity bytové výstavby a migračních proudů obyvatel.

Zdroj: MMR (2020) Vymezení území pro Integrované teritoriální investice (ITI) v ČR. Dostupné na <https://www.mmr.cz/cs/microsites/uzemni-dimenze/ud-typy/integrované-nastroje/iti>

Pracovní skupiny ITI Zlín

1	Udržitelná doprava – Propojena a dobře dostupná aglomerace (Dopravní dostupnost v rámci aglomerace)
2	Zelená aglomerace – Harmonicky s přírodou
3	Inovativní Zlínsko – Podpora znalostí a dovedností (univerzita, základní a střední školství, trh práce, inteligentní ekonomický rozvoj)
4	Zlínsko přívětivé pro lidi – Kulturní oblast, cestovní ruch, sociální oblast



ITI Zlín – vymezení mapa



Souřadnicový systém: S-JTSK
Zdroj dat: ČUZK (2020), MV ČR



0 5 10 km

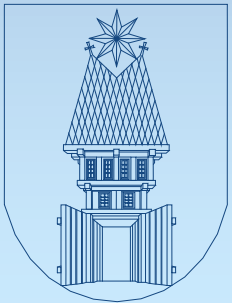
-  Zlínská aglomerace
-  Zlín





Další postup tvorby ITI

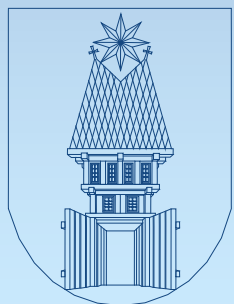
- 1., 2. 12. 2020 – 1. jednání pracovních skupin (připomínkování prac. verze analytické části strategie ITI)
- prosinec 2020/leden 2021 – 2. jednání ŘV per rollam (schválení analytické části strategie ITI)
- leden 2021 – 2. jednání pracovních skupin (připomínkování strategické části strategie ITI)





Strategické projekty v ITI (1.)

- **Typ 1 Unikátní projekt** - jedinečný/nezastupitelný projekt v území, který může být realizován v několika etapách. Zpravidla pouze tento typ strategického projektu může sám o sobě vytvářet „integrované řešení“, a to vzhledem k jeho významným multiplikačním či akceleračním vlastnostem a dopadu na realizaci Strategie jako celku.
- **Typ 2 Projekt provázaný s jiným projektem (jinými projekty) na definovaném území a/nebo tématem** - jedná se o územně a/nebo tematicky provázané projekty, které mohou být financované z různých operačních programů, v rámci jednoho specifického cíle nebo různých specifických cílů jednoho operačního programu nebo ze zdrojů mimo EU fondy. Základem integrovaného řešení musí být minimálně 2 územně a/nebo tematicky provázané projekty. Projekty mohou být propojeny i skrze stejnou specifickou cílovou skupinu. Projekt také může navazovat na projekt v různých stádiích implementace v programovém období 2014-2020. www.zlin.eu



Strategické projekty v ITI (2.)

- **Typ 3 Síťový projekt** – projekt provázaný s jiným projektem (jinými projekty) tematicky a uvedený ve Strategii jako součást integrovaného řešení. Společné téma je zpravidla zároveň opatřením Strategie, které má strategický význam pro dané území metropolitní oblasti / aglomerace. Integrovaným řešením je v tomto případě koordinovaný přístup k řešení určitého problému v MO/A. Ve Strategii MO/A jsou kromě popisu koordinovaného integrovaného řešení uvedeny indikátory výstupu a výsledku a celková finanční alokace na opatření. Oproti tematicky zaměřeným strategickým projektům typu 2 je rozdíl v tom, že u těchto integrovaných řešení nejsou v době tvorby Strategie MO/A jednoznačně vydefinovány konkrétní síťové strategické projekty.

