

Posouzení vlivu koncepce: „Změna č. 1 ÚP
Kašava“ na evropsky významné lokality a ptačí
oblasti podle §45i zákona č. 114/1992 Sb. o
ochraně přírody a krajiny, v platném znění



Zpracoval: RNDr. Marek Banaš, Ph.D.
osoba autorizovaná k provádění posouzení podle §45i zákona
č. 114/1992 Sb., v platném znění (č.j.: 73458/ENV/14, 3891/630/14)

Spolupráce:
Mgr. Eva Zahradníková - odborná spolupráce
Mgr. Martin Dančák, Ph.D., Přírodovědecká fakulta UP Olomouc - floristika

RNDr. Marek Banaš, Ph.D.
Dolany č.p. 52, 783 16 Dolany (okr. Olomouc)

<http://www.marekbanas.com>, tel. 605-567905, pevná 583-034674, email: marekban@centrum.cz

Prosinec 2018

Obsah:

1. Úvod.....	4
1.1 Cíl hodnocení.....	4
1.2 Zadání	4
2. Údaje o územním plánu.....	4
2.1 Název územního plánu a označení jeho pořizovatele	4
2.2 Přehled obsahu a navržených variant řešení návrhu územního plánu a hlavních důvodů pro jejich výběr	4
2.3 Popis vztahu k jiným koncepcím a územně-plánovacím dokumentacím.....	7
2.4 Shrnutí případných úprav návrhu územního plánu provedených během zpracování posouzení	7
2.5 Kopie stanoviska orgánu ochrany přírody podle §45i odst. 1 zákona, kterým nebyl vyloučen významný vliv návrhu územního plánu	8
3. Zhodnocení dostatečnosti podkladů pro zpracování posouzení vlivů návrhu ÚP a jeho jednotlivých variant a výčet použitých zdrojů	12
4. Výčet evropsky významných lokalit a ptačích oblastí, které budou pravděpodobně územním plánem ovlivněny, jejich charakteristika a zdůvodnění jejich výběru	13
4.1 Charakteristika evropsky významné lokality Nad Kašavou a jejich předmětů ochrany	14
5. Identifikace předmětů ochrany evropsky významných lokalit a ptačích oblastí, které budou pravděpodobně územním plánem ovlivněny, včetně jejich charakteristiky zaměřené na současný stav území, cíle ochrany a zdůvodnění jejich výběru.....	15
6. Výsledky návštěvy a terénních šetření na území EVL a PO, které budou pravděpodobně územním plánem ovlivněny.....	15
8. Identifikace a popis předpokládaných vlivů jednotlivých součástí návrhu ÚP na EVL, PO a jejich předměty ochrany, vyhodnocení významnosti vlivů, vč. kumulativních a synergických vlivů	24
8.1 Metodika hodnocení vlivů návrhu ÚP na evropsky významné lokality a ptačí oblasti a jejich předměty ochrany	24
8.2 Popis a vyhodnocení přímých a nepřímých vlivů návrhu ÚP na evropsky významné lokality a ptačí oblasti a jejich předměty ochrany	26
8.3 Hodnocení vlivů návrhu ÚP na celistvost evropsky významných lokalit a ptačích oblastí.....	28
8.4 Kumulativní a synergické vlivy ostatních známých záměrů a koncepcí v zájmovém území na evropsky významné lokality a ptačí oblasti.....	29
9. Upozornění na budoucí možné střety vyplývající z vymezení územních rezerv v ÚP	30
10. Porovnání variant řešení ÚP z hlediska očekávaných vlivů	30
11. Opatření k prevenci, vyloučení nebo snížení očekávaných nepříznivých vlivů územního plánu, včetně odůvodnění jejich stanovení	30
12. Porovnání míry vlivu územního plánu bez provedení opatření k prevenci, vyloučení nebo snížení očekávaných nepříznivých vlivů s mírou vlivu v případě jejich provedení.....	31
13. Závěr posouzení z hlediska významnosti vlivu a konstatování zda územní plán má významný negativní vliv na předměty ochrany anebo celistvost EVL a PO.....	32
14. Seznam použité literatury, dokumentace a dalších podkladů	33
Přílohy	34

Vysvětlení zkratk a vybraných pojmů:

EVL: Evropsky významná lokalita

Naturové hodnocení: dokument vypracovaný pro potřeby naturového posouzení osobou autorizovanou podle § 45i odst. 3 ZOPK, který je v daných případech součástí oznámení, dokumentace, posudku anebo vyhodnocení podle ZPV.

OOP: Orgán ochrany přírody

PO: Ptačí oblast

ZOPK: Zákon č. 114/1992 Sb. o ochraně přírody a krajiny, v platném znění

ZPV: Zákon č. 100/2001 Sb. o posuzování vlivů na životní prostředí, v platném znění

1. Úvod

1.1 Cíl hodnocení

Předmětem předkládaného naturového hodnocení dle §45i zák. 114/1992 Sb., o ochraně přírody a krajiny, v platném znění (ZOPK) je posouzení vlivu návrhu ÚP: „Změna č. 1 ÚP Kašava“ (dále též: návrh ÚPD či koncepce) na lokality soustavy Natura 2000. Hodnocená koncepce je ve fázi návrhu územního plánu. Cílem předkládaného hodnocení je zjistit, zda návrh ÚPD může mít významný negativní vliv na předměty ochrany a celistvost evropsky významných lokalit a ptačích oblastí.

1.2 Zadání

Zadavatelem hodnocení je Obec Kašava.

2. Údaje o územním plánu

2.1 Název územního plánu a označení jeho pořizovatele

Předmětem posouzení je: „Změna č. 1 ÚP Kašava“ ve fázi návrhu ÚP. Pořizovatelem návrhu ÚP je Magistrát města Zlín.

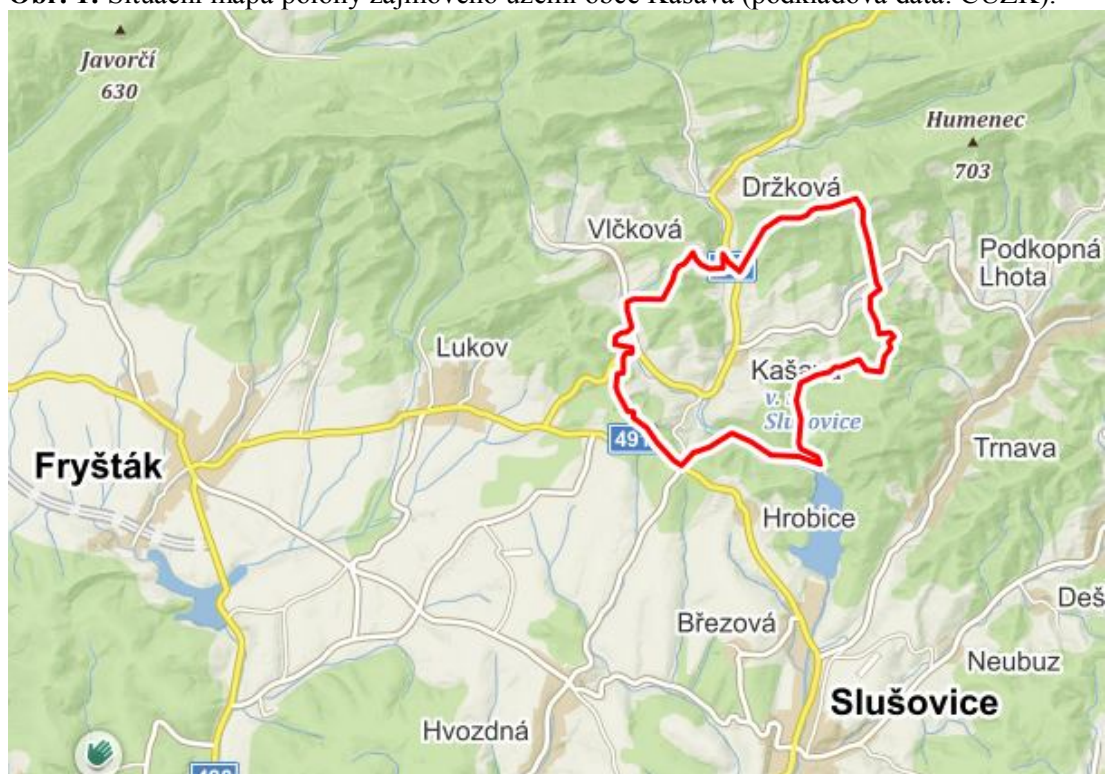
2.2 Přehled obsahu a navržených variant řešení návrhu územního plánu a hlavních důvodů pro jejich výběr

Zájmovým územím návrhu Změna č. 1 ÚP Kašava je administrativní obvod obce Kašava, jež se nachází cca 12 km severovýchodně od Zlína. Obec náleží do Zlínského kraje, příslušnou obcí s rozšířenou působností je také město Zlín.

Zájmové území obce Kašava má rozlohu 8,4 km², centrální část obce leží v nadmořské výšce 334 m. Nejvyšším bod katastru obce (610 m n.m.) se nachází v severním okraji území – jedná se o úbočí Kopné.

Zastavěným územím prochází silnice II. třídy č. 489.

Obr. 1: Situační mapa polohy zájmového území obce Kašava (podkladová data: ČÚZK).



Následující popis hodnoceného návrhu ÚP vychází z textových částí návrhu ÚPD (viz Ing. arch. Kunetková 2018).

Návrh Změny č. 1 územního plánu Kašava umožňuje rozvoj zejména v oblasti venkovského bydlení. V navrhovaném řešení jsou stabilizovány i rozvíjeny především obytné a rekreační funkce, včetně související veřejné infrastruktury a občanského vybavení. Návrh je zaměřen na vhodné doplnění zastavěného území - tj. využití ploch v těsné návaznosti na zástavbu a dostavbu proluk, dále pak využití stávající dopravní a technické infrastruktury.

V územním plánu je nově navrženo, či významně změněno oproti platnému ÚP obce, celkem 29 zastavitelných ploch:

Číslo plochy	Způsob využití	Výměra v ha	Poznámka
1	Plochy smíšené obytné vesnické (SO.3)	1,1560	Bydlení v rodinných domech, (ÚPN SÚ)
5	Plochy smíšené obytné vesnické (SO.3)	1,1241	Bydlení v rodinných domech, (ÚPN SÚ)
10	Plochy smíšené obytné vesnické (SO.3)	0,8981	Bydlení v rodinných domech, (ÚPN SÚ)
31	Plochy silniční dopravy (DS)	0,2501	Obslužná komunikace
36	Plochy silniční dopravy (DS)	0,6354	Obslužná komunikace
112	Plochy silniční dopravy (DS)	3,0079	Dopravní propojení silnice II/489 a II/491
113	Plochy smíšené obytné vesnické (SO.3)	0,2822	Bydlení, zemědělská a řemeslná výroba, (ÚPN SÚ)
114	Vodní plochy a toky (WT)	0,2760	Vodní plocha – rybník
115	Plochy silniční dopravy (DS)	0,1028	Účelová komunikace
116	Plochy občanské vybavenosti – veřejného vybavení (OV)	0,0603	Plocha pro výstavbu kaple
117	Plochy veřejných prostranství (P*)	0,0371	Rozšíření místní komunikace
118	Plochy smíšené obytné vesnické (SO.3)	0,7082	Bydlení, zemědělská a řemeslná výroba
119	Plochy občanské vybavenosti – veřejné pohřebiště (OH)	0,1953	Rozšíření hřbitova

120	Plochy veřejných prostranství (P*)	0,1401	Rozšíření místní komunikace
122	Plochy veřejných prostranství (P*)	0,0801	Úprava křižovatky silnice II. a III. třídy v prostoru kostela
123	Plochy smíšené obytné vesnické (SO.3)	0,0930	Bydlení, zemědělská a řemeslná výroba
124	Plochy smíšené obytné vesnické (SO.3)	0,1138	Bydlení, zemědělská a řemeslná výroba
125	Plochy smíšené obytné vesnické (SO.3)	0,1716	Bydlení, zemědělská a řemeslná výroba
127	Plochy smíšené obytné vesnické (SO.3)	0,1032	Bydlení, zemědělská a řemeslná výroba
128	Plochy veřejných prostranství (P*)	0,1601	Rozšíření místní komunikace
130	Plochy silniční dopravy (DS)	0,2093	Obslužná komunikace
131	Plochy smíšené obytné vesnické (SO.3)	0,1859	Rodinná zemědělská farma
133	Plochy výroby zemědělské specifické (VX)	0,2899	Hospodářské zázemí chovu skotu
134	Plochy silniční dopravy (DS)	0,1305	Obslužná komunikace
135	Plochy silniční dopravy (DS)	0,0725	Účelová komunikace
136	Plochy silniční dopravy (DS)	0,0424	Účelová komunikace
203	Plochy silniční dopravy (DS)	0,0432	Dopravní propojení silnice II/489 a II/491
204	Plochy silniční dopravy (DS)	0,4060	Dopravní propojení silnice II/489 a II/491
205	Plochy veřejných prostranství (P*)	0,2005	Náves a tržiště u obecního úřadu

Návrhem Změny č. 1 ÚP jsou navrženy tři nové plochy sídelní zeleně:

Číslo plochy	Způsob využití	Výměra v ha	Poznámka
101	Plocha sídelní zeleně (Z*)	0,0889	ÚSES
121	Plocha sídelní zeleně (Z*)	0,0707	Veřejná zeleň, zahrady rodinných domů
132	Plocha sídelní zeleně (Z*)	0,1610	Veřejná zeleň, zahrady rodinných domů

Návrhem Změny č. 1 ÚP je navrženo 13 ploch změn v krajině:

Číslo plochy	Způsob využití	Výměra v ha	Poznámka
61	Plochy technické infrastruktury (T*)	0,34	Koridor – vodovodní přívaděč
63	Plochy technické infrastruktury (T*)	0,25	Koridor – vedení VN a trafostanice
81	Plocha přírodní – doplnění biocentra (P)	0,87	ÚSES
102	Plocha krajinné zeleně – doplnění biokoridoru (K)	0,15	ÚSES
103	Plocha krajinné zeleně – doplnění biokoridoru (K)	0,15	ÚSES
104	Plocha krajinné zeleně – doplnění biokoridoru (K)	0,04	ÚSES
105	Plocha krajinné zeleně – doplnění biokoridoru (K)	0,01	ÚSES
106	Plocha krajinné zeleně – doplnění biokoridoru (K)	0,16	ÚSES
107	Plocha krajinné zeleně – doplnění biokoridoru (K)	0,11	ÚSES
108	Plocha krajinné zeleně – doplnění biokoridoru (K)	0,22	ÚSES
109	Plocha krajinné zeleně – doplnění biokoridoru (K)	0,23	ÚSES
110	Plocha krajinné zeleně – doplnění biokoridoru (K)	0,16	ÚSES
129	Plocha smíšená nezastavěného území (S*)	1,5942	Biotop Kašava

Předmětem Změny č. 1 ÚP je i návrh tří nových územních rezerv:

Číslo plochy	Způsob využití	Výměra v ha	Poznámka
126	Plochy občanské vybavenosti – veřejného vybavení (OV)	1,1061	plocha pro výhledový rozvoj občanské vybavenosti pro potřeby obce i širšího okolí
201	Plocha výroby (V)	3,3875	plocha pro výhledový rozvoj strategických výrobních podnikatelských aktivit
202	Plocha smíšená obytná vesnická (SO.3)	0,8000	plocha pro další rozvoj navazující zástavby smíšené obytné

U několika dalších zastavitelných a nezastavitelných ploch byl v rámci Změny č. 1 změněn navrhovaný způsob využití, případně byly zmenšeny, převedeny do stavu apod. Tyto změny spíše administrativního charakteru obsažené v návrhu Změny č. 1 ÚP jsou pro předkládané hodnocení nepodstatné a nejsou proto hodnoceny.

Navržené varianty řešení:

Návrh změny územního plánu obce Kašava je předložen v jediné variantě. Kromě navržené (aktivní) varianty lze definovat nulovou variantu, která znamená absenci změny územního plánu a zachování stávajícího, pro rozvoj obce již nevyhovujícího územního plánu.

2.3 Popis vztahu k jiným koncepcím a územně-plánovacím dokumentacím

Hodnocený návrh Změny č. 1 ÚP Kašava je v souladu s platnými koncepcemi a územně-plánovací dokumentací (Politika územního rozvoje, ZÚR Zlínského kraje). Návrhová plocha č. 204, která se nachází v jižním okraji území, má logický prostorový přesah do katastru sousedních obcí Ostrata a Hrobice, neboť se jedná o návrh dopravního propojení silnice II/489 a II/491. Plocha č. 204 je vymezena v návrhu změny ÚP pouze po hranici katastrálních území. Plocha 204 se nachází mimo území lokalit soustavy Natura 2000. V rámci posuzování vlivů návrhu ÚP těchto sousedních obcí na životní prostředí bude třeba uvedenému přesahu věnovat pozornost.

2.4 Shrnutí případných úprav návrhu územního plánu provedených během zpracování posouzení

Během zpracování předloženého naturového hodnocení nedošlo k úpravám návrhu územního plánu.

2.5 Kopie stanoviska orgánu ochrany přírody podle §45i odst. 1 zákona, kterým nebyl vyloučen významný vliv návrhu územního plánu

Vliv hodnocené koncepce na lokality soustavy Natura 2000 nebyl vyloučen na základě stanoviska orgánu ochrany přírody – Krajského úřadu Zlínského kraje dle §45i ZOPK ze dne 6.1.2017, č.j. KUZL 85310/2017. Níže je přiložena kopie uvedeného stanoviska. Argumenty uvedené ve zmiňovaném stanovisku orgánu ochrany přírody a další legislativní a technické souvislosti jsou blíže popsány v následující kapitole naturového hodnocení.



SPIS 120256/2015/06

**Odbor životního prostředí
a zemědělství**
oddělení ochrany přírody a krajiny

Magistrát města Zlína
Oddělení územního plánování
nám. Míru 12
761 40 ZLÍN

datum	oprávněná úřední osoba	číslo jednací
6. ledna 2017	Ing. Kateřina Novotná	KUZL 85310/2017

Stanovisko orgánu ochrany přírody k možnosti existence významného vlivu koncepce **Návrh zprávy o uplatňování Územního plánu Kašava** na příznivý stav předmětu ochrany nebo celistvost evropsky významné lokality nebo ptačí oblasti

Krajský úřad Zlínského kraje, odbor životního prostředí a zemědělství, jako orgán ochrany přírody, příslušný podle ustanovení § 77a odst. 4 písm. n) zákona č. 114/1992 Sb., o ochraně přírody a krajiny, ve znění pozdějších předpisů (zákon), po posouzení koncepce, vydává v souladu s § 45i odst. 1 zákona toto

stanovisko:

uvedená koncepce **může mít významný vliv** na příznivý stav předmětu ochrany nebo celistvost evropsky významné lokality nebo ptačí oblasti.

Odůvodnění:

Krajský úřad Zlínského kraje, odbor životního prostředí a zemědělství, obdržel, dne 20.12.2016 od Magistrátu města Zlína, nám. Míru 12, 761 40 Zlín, žádost o stanovisko ke koncepci **Návrh zprávy o uplatňování Územního plánu Kašava** dle § 45i zákona, zda uvedená koncepce může mít samostatně nebo ve spojení s jinými koncepcemi a záměry významný vliv na příznivý stav předmětu ochrany nebo celistvost evropsky významné lokality nebo ptačí oblasti.

Charakteristika návrhu

Návrh zprávy o uplatňování Územního plánu Kašava vyhodnocuje uplatňování územního plánu v uplynulém období 2011 –2016 a zároveň hodnotí pokyny pro zpracování změny ÚP Kašava:

POŽADAVKY NA ZÁKLADNÍ KONCEPCI ROZVOJE ÚZEMÍ OBCE, VYJÁDRĚNÉ ZEJMÉNA V CÍLECH ZLEPŠOVÁNÍ DOSAVADNÍHO STAVU, VČETNÉ ROZVOJE OBCE A OCHRANY HODNOT JEJÍHO ÚZEMÍ, V POŽADAVCÍCH NA ZMĚNU CHARAKTERU OBCE, JEJÍHO VZTAHU K SÍDELNÍ STRUKTUŘE A DOSTUPNOSTI VEŘEJNÉ INFRASTRUKTURY

- Aktualizovat zastavěné území.
- Aktualizovat přehled navržených ploch.
- Vyhodnotit soulad změny územního plánu s PÚR, ZÚR a závaznými dokumenty Zlínského kraje.
- Přehodnotit podmínky pro využití ploch s rozdílným způsobem využití (upravit v souladu s novelou stavebního zákona a dle aktuálních požadavků obce).

Krajský úřad Zlínského kraje
tř. Tomáše Bati 21
761 90 Zlín

IČ: 70891320
tel.: 577 043 358
e-mail: katerina.novotna@kr-zlinsky.cz, www.kr-zlinsky.cz



- Provéřit a zpracovat požadavky obce:
 - novou komunikaci v části Chalůpky,
 - novou komunikaci ke škole a hřbitovu,
 - vymezení nových ploch pro veřejná prostranství v části U Kadlůbka, U Obecního domu a nákupního střediska a na Dolním konci tak, aby zde mohla fungovat náves s amfiteátre, park s veřejnou zelení, mobiliáře – dětská hřiště, altány...
- Provéřit požadavek obce na plochu pro fotbalové hřiště.
- Provéřit zastavitelné plochy pro bydlení, včetně rezervy a plochy dlouhodobě nevyužité po dohodě s obcí vypustit.
- Provéřit a případně zpracovat nové požadavky na bydlení V1 - V4 a V6 – V11.
- Provéřit plochu VX č. 22, případně vypustit.
- Provéřit a případně zpracovat požadavek V5 na změnu funkčního využití území z plochy zemědělské na plochu zemědělské výroby specifické a požadavek V12 na změnu z plochy zemědělské na plochu vodní, která umožní vybudování vodní nádrže k zadržování vody v krajině s možností rekreačního rybolovu.
- Provéřit aktuálnost navržených ploch technické infrastruktury. U navržených ploch pro vedení sítí technické infrastruktury v nezastavěném území vypustit hranici zastavitelných ploch.
- Po dohodě s obcí navrhnout, zda v nezastavěném území vyloučit některé stavby, zařízení a jiná opatření dle § 18 odst. 5 stavebního zákona. V podmínkách pro využití ploch s rozdílným způsobem využití pak uvést zda jsou nepřipustné, nebo podmíněně přípustné a za jakých podmínek.

Ve sledovaném období, od vydání Územního plánu Kašava bylo uplatněno 12 žádostí vlastníků pozemků na změnu funkčního využití území, z toho 10 na bydlení:

- V1 Jiří Řezníček, 1535/1 1532/1, Plocha zemědělská „Z“ na Plochu obytnou smíšenou vesnickou „SO.3“
- V2 Gerychovi, 582/1, Plocha zemědělská „Z“, menší část pozemku je v návrhové ploše BI č. 1 na Plochu bydlení – bydlení individuální „BI“
191, 729, 189/2, 741/2, 190/3, 1915/5, Plocha zemědělská „Z“ na Plochu bydlení – bydlení individuální „BI“
- V3 Marek Langer, 1016, Plocha zemědělská „Z“ na Plochu bydlení – bydlení individuální „BI“
- V4 Eduard Bařínka, 381/1, 361/5, 384, 410/8, Plocha zemědělská „Z“, z malé části plocha obytná smíšená vesnická „SO.3“ na Plochu bydlení – bydlení individuální „BI“
- V5 Černochovi, 700/1, 703/1, Plocha zemědělská „Z“, 1/3 p. č. 700/1 je ve stávající ploše drobné výroby a výrobních služeb „VD“ na Plochy zemědělské výroby specifické „VX“
- V6 Jan Holík, 1480, 1511, Plocha zemědělská „Z“ na Plochu bydlení – bydlení individuální „BI“
- V7 Jan Sedlář, Jiří Sedlář, 1004/2, 1005/2, Plocha zemědělská „Z“ na Plochu bydlení – bydlení individuální „BI“
- V8 Miroslav Kubát, 600, Plocha zemědělská „Z“ na Plochu obytnou smíšenou vesnickou „SO.3“
- V9 Stanislav Petřů, Martina Petřů, 18/7, 19/1, větší část parcel je ve stávajících plochách SO.3, menší část v Z, kde je plocha rezervy SO.3 č. 200 na Plochu obytnou smíšenou vesnickou „SO.3“
- V10 Jan Horský, 587/1, Plocha zemědělská „Z“ na Plochu bydlení – bydlení individuální „BI“
- V11 Lenka Surá, 1533, 1534, 1535/1, Plocha zemědělská „Z“ na Plochu obytnou smíšenou vesnickou „SO.3“
- V12 Vlastimil Macík, 1206, Plocha zemědělská „Z“ na Vodní plochy a toky „WT“

POŽADAVKY NA VYMEZENÍ PLOCH A KORIDORŮ ÚZEMNÍCH REZERV A NA STANOVENÍ JEJICH VYUŽITÍ, KTERÉ BUDE NUTNO PROVÉŘIT

- Provéřit plochu územní rezervy SO.3 č. 200.



POŽADAVKY NA PROVĚŘENÍ VYMEZENÍ VEŘEJNĚ PROSPĚŠNÝCH STAVEB, VEŘEJNĚ PROSPĚŠNÝCH OPATŘENÍ A ASANACÍ, PRO KTERÉ BUDE MOŽNÉ UPLATNIT VYVLASTNĚNÍ NEBO PŘEDKUPNÍ PRÁVO

- Po dohodě s obcí prověřit vymezení veřejně prospěšné stavby s možností vyvlastnění (případně vložení předkupního práva) pro novou komunikaci v části Chalůpky a novou komunikaci ke škole a ke hřbitovu. V případě vymezení nových veřejných prostranství dle požadavků obce prověřit vložení předkupního práva.
- V případě předkupního práva uvést seznam dotčených parcelních čísel včetně jména vlastníka pozemku, katastrální území a v čí prospěch je předkupní právo zřizováno.

POŽADAVKY NA PROVĚŘENÍ VYMEZENÍ PLOCH A KORIDORŮ, VE KTERÝCH BUDE ROZHODOVÁNÍ O ZMĚNÁCH V ÚZEMÍ PODMÍNĚNO VYDÁNÍM REGULAČNÍHO PLÁNU, ZPRACOVÁNÍM ÚZEMNÍ STUDIE NEBO UZAVŘENÍM DOHODY O PARCELACI

- Prověřit podmínku pořízení územní studie u návrhové plochy VX č. 22, případně stanovit lhůtu a podmínky pro její pořízení.
- Vypustit podmínku územní studie u plochy BI č. 11.

Orgán ochrany přírody při vydávání stanoviska vycházel z předložených podkladů (Žádost o stanovisko k dané koncepci dle § 45i odst. 1 výše uvedeného zákona, Návrhu zprávy o uplatňování Územního plánu Kašava a dodatečně doplněných mapových podkladů pozemků vedených ve zjednodušené evidenci v KN) a konstatuje, že s ohledem na povahu, celkový rozsah a charakter koncepce lze předpokládat, že by se její realizace významně dotkla předmětů ochrany evropsky významných lokalit a ptačích oblastí (území soustavy Natura 2000).

Žádosti V1 a V11 zasahují do evropsky významné lokality (EVL) CZ0720053 Nad Kašavou. Jedná se o změnu funkčního využití pozemků z plochy „Z“ zemědělské na plochu obytnou vesnickou „SO.3“ Požadavek V6 (jmenovitě parcela č. 1480 v k.ú. Kašava) – změna funkčního využití plochy „Z“ zemědělské na plochu individuálního bydlení „BI“, zasahuje do ochranného pásma (ze zákona - 50 m) vyhlášené přírodní památky Nad Kašavou. Dále upozorňujeme, že územní plán přebírá plochu pro tělovýchovu a sport „OS“ (stav), kterou tvoří nefunkční lyžařský vleč, a které rovněž prochází územím EVL Nad Kašavou i stejnojmennou přírodní památkou. Tuto plochu by bylo vhodné se zpracováním změny ÚP vypustit.

EVL CZ0720058 Nad Kašavou je navržena pro ochranu nelesních společenstev, konkrétně přírodního stanoviště Extenzivní sečené louky nížin až podhůří. Předložená koncepce tedy nerespektuje EVL Nad Kašavou, neboť některé z výše uvedených změn, které jsou v rámci zprávy uplatňovány, zasahují do této EVL, zejména naturového biotopu T1.1 Mezofilní ovčíkové louky.

Z důvodů uvedených výše nelze vyloučit významný vliv na území soustavy Natura 2000.

Vzhledem k výše uvedenému závěru, musí být výše hodnocený záměr předmětem posouzení důsledků své realizace na daná území soustavy Natura 2000 podle ustanovení § 45h a 45i zákona č. 114/1992 Sb., o ochraně přírody a krajiny, ve znění pozdějších předpisů.

otisk úředního razítka

RNDr. Alan Urc
vedoucí odboru

(dokument opatřen elektronickým podpisem)

Na vědomí:
Krajský úřad Zlínského kraje, Odbor životního prostředí a zemědělství, Oddělení hodnocení ekologických rizik,
tř. Tomáše Bati 21, 76190 Zlín

3. Zhodnocení dostatečnosti podkladů pro zpracování posouzení vlivů návrhu ÚP a jeho jednotlivých variant a výčet použitých zdrojů

Předkládané hodnocení je zpracováno v souladu s §45h,i zákona č. 114/1992 Sb. o ochraně přírody a krajiny, zákona č. 100/2001 Sb., v platných zněních, vyhláškou č. 142/2018 Sb., směrnicí o ptácích 79/409/EHS, směrnicí o stanovištích 92/43/EHS, metodickými doporučeními MŽP a Evropské komise (viz Kolektiv 2001, 2001a, MŽP 2007). Právní rámec, terminologie a pozadí procesu hodnocení dle §45i ZOPK jsou detailně řešeny v doporučených metodikách hodnocení vydaných Ministerstvem životního prostředí (viz MŽP 2007, MŽP 2011).

Jak bylo uvedeno již výše, vliv hodnocené koncepce na lokality soustavy Natura 2000 nebyl vyloučen na základě stanoviska orgánu ochrany přírody – Krajského úřadu Zlínského kraje dle §45i ZOPK ze dne 6.1.2017, č.j. KUZL 85310/2017. Ve stanovisku je uvedeno, že žádosti č. V1 a V11 zasahují do evropsky významné lokality (EVL) CZ0720058 Nad Kašavou. Dále je ve stanovisku uvedeno, že požadavek V6 zasahuje do ochranného pásma přírodní památky Nad Kašavou, tedy do bezprostřední blízkosti EVL Nad Kašavou. Pro tyto žádosti byly v rámci posuzované Změny č. 1 ÚP vymezeny nové zastavitelné plochy č. 123 (V1) a 124 (V11) a došlo ke zvětšení plochy č. 5 (V6).

Předložené naturové hodnocení vychází z textových a mapových podkladů návrhu změny územního plánu obce dodaných zadavatelem posouzení. Konkrétně se jedná o grafickou část návrhu ÚP z prosince 2018, včetně jeho vektorové podoby (formát .dgn) (viz Ing. arch. Kunetková 2018).

Naturové hodnocení pracuje s výsledky aktuálního terénního průzkumu zájmového území (červen 2017 a prosinec 2018), náhledu do dat nálezové databáze ochrany přírody (NDOP)-verze prosinec 2018 [cit. 2018-12-09], dat mapování biotopů z roku 2001 [cit. 2018-12], poskytnutých Agenturou ochrany přírody a krajiny a zpracování dalších tištěných a digitálních dat o sledovaném území (viz seznam literatury). Terénní průzkum území byl zacílen ty navržené změny území, které zasahují do prostoru EVL Nad Kašavou, či do její bezprostřední blízkosti. Pro účely předloženého naturového hodnocení bylo zachováno číslování ploch, jež je použito v návrhu změny ÚP.

Pozornost hodnocení dle §45i ZOPK byla zaměřena na návrhovou část koncepce (návrhu ÚP), která obsahuje návrhy konkrétních záměrů, tedy změn funkčního využití území. Některé navrhované změny využití území mohou potenciálně ovlivnit území EVL či PO, resp. jejich předměty ochrany.

Podrobný popis jednotlivých aspektů návrhu změny ÚP a jeho vlivů na dílčí složky životního prostředí nejsou předmětem tohoto hodnocení dle § 45i ZOPK. Další informace lze získat zejména v textu návrhu změny ÚP a ve vyhodnocení SEA dle ZPV.

Hodnocení návrhu ÚP nebylo prováděno metodou *ex ante* (tedy současně se zpracováním samotné koncepce – návrhu změny ÚPD). Podklady dodané zadavatelem, provedené terénní průzkumy i zpracování ostatních digitálních a tištěných podkladů (viz seznam literatury) byly dostatečné pro provedení hodnocení.

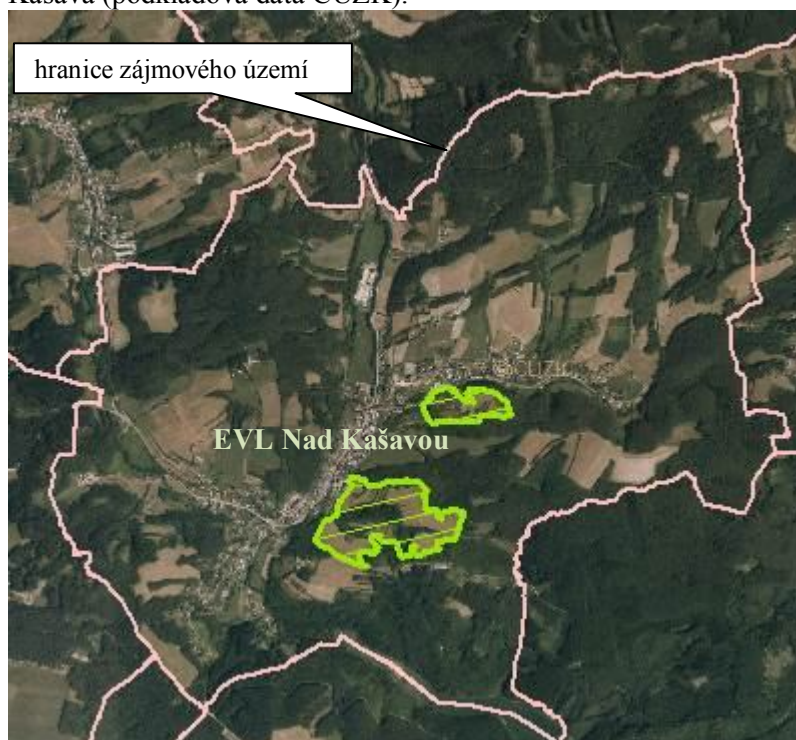
4. Výčet evropsky významných lokalit a ptačích oblastí, které budou pravděpodobně územním plánem ovlivněny, jejich charakteristika a zdůvodnění jejich výběru

V zájmovém území se nachází jedna evropsky významná lokalita – EVL Nad Kašavou (CZ0720058). Prostorové detaily polohy hranice katastru obce ve vztahu k hranicím uvedené lokality soustavy Natura 2000 jsou k dispozici na Obr. 2. Území EVL Nad Kašavou je tvořeno dvěma prostorově oddělenými částmi – viz obrázek níže.

Tři navržené plochy (č. 36, 123 a 124) se nachází na území EVL Nad Kašavou a plocha č. 5 zasahuje do blízkosti této EVL (viz kap. 3.1). Z tohoto důvodu byla podrobná pozornost předloženého naturového hodnocení věnována vyhodnocení vlivu návrhu změny ÚPD pouze na EVL Nad Kašavou. Vzhledem ke značné vzdálenosti ostatních lokalit soustavy Natura 2000 od navržených změn využití území v rámci návrhu změny ÚP obce Kašava lze konstatovat jejich nulové ovlivnění a nejsou tudíž dále v textu řešeny.

Dále je řešen pouze případný vliv návrhu Změny č. 1 ÚP na předměty ochrany a celistvost **EVL Nad Kašavou**.

Obr. 2: Poloha lokalit soustavy Natura 2000 ve vztahu k hranicím zájmového území – k.ú. Kašava (podkladová data ČÚZK).



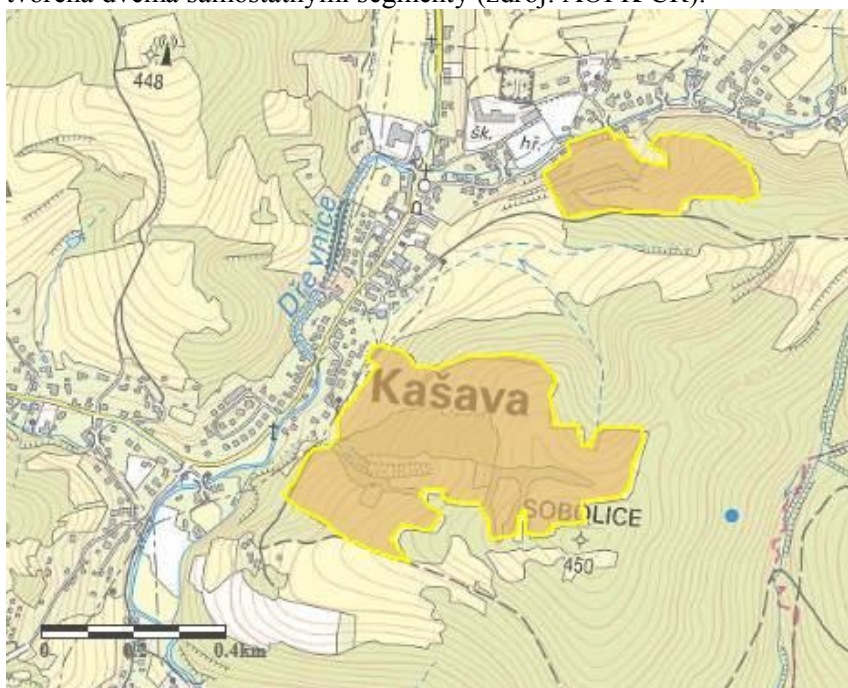
4.1 Charakteristika evropsky významné lokality Nad Kašavou a jejích předmětů ochrany

Základní popis EVL Nad Kašavou (CZ0720058):

Rozloha EVL činí 27,4914 ha. Jedná se o převážně luční lokalitu situovanou cca 0,5 km severně od horní části přehrady Slušovice, východně nad obcí Kašava. V EVL převažují mezofilní ovsíkové louky (T1.1), ve kterých se na vlhčích místech maloplošně vyskytují segmenty pcháčových luk (T1.5). Z lesních porostů jsou zastoupeny karpatské dubohabřiny (L3.3B), jediným segmentem jsou zastoupeny jasano-olšové luhy (L2.2B). Okrajovým nelesním biotopem jsou mezofilní bylinné lemy (T4.2) a vlhčí pcháčové louky (T1.5). Ze vzácnějších taxonů zde roste krušík široolistý (*Epipactis helleborine*), bradáček vejčitý (*Listera ovata*), orlíček obecný (*Aquilegia vulgaris*) aj.

Předmětem ochrany této EVL je typ přírodního stanoviště 6510 – Extenzivní sečené louky nížin a podhůří (*Arhenatherion*, *Brachypodio-Centaureion nemoralis*), které jsou zastoupeny na téměř 79 % území EVL.

Obr. 3: Schematická mapa hranice evropsky významné lokality Nad Kašavou, která je tvořena dvěma samostatnými segmenty (zdroj: AOPK ČR).



5. Identifikace předmětů ochrany evropsky významných lokalit a ptačích oblastí, které budou pravděpodobně územním plánem ovlivněny, včetně jejich charakteristiky zaměřené na současný stav území, cíle ochrany a zdůvodnění jejich výběru

Na základě provedené analýzy byl stanoven jako potenciálně dotčený realizací návrhu změny ÚP jeden předmět ochrany EVL Nad Kašavou:

- 6510 Extenzivní sečené louky nížin až podhůří (*Arrhenatherion, Brachypodio-Centaureion nemoralis*)

6510 Extenzivní sečené louky nížin až podhůří (*Arrhenatherion, Brachypodio-Centaureion nemoralis*):

Dané přírodní stanoviště se vyskytuje na přibližně 79 % území této EVL. Jedná se o svažité louky nad východní částí obce.

Obecně hlavním ohrožením pro toto stanoviště je změna charakteru biotopu, změna péče o porosty (upuštění od kosení či pastvy), jeho fyzická likvidace (např. zastavění) či hrubá disturbance.

Výskyt tohoto typu přírodního stanoviště byl zjištěn celkem na dvou plochách navržených pro výstavbu obytné zástavby na území EVL, konkrétně: na plochách č. 123,124 a na jedné ploše vymezené v bezprostřední blízkosti EVL, konkrétně na ploše č. 5 – viz kap. 6.

Vzhledem k překryvu některých výše uvedených navržených ploch změn využití území a daného stanoviště **je uvedený typ přírodního stanoviště dále předmětem hodnocení.**

6. Výsledky návštěvy a terénních šetření na území EVL a PO, které budou pravděpodobně územním plánem ovlivněny

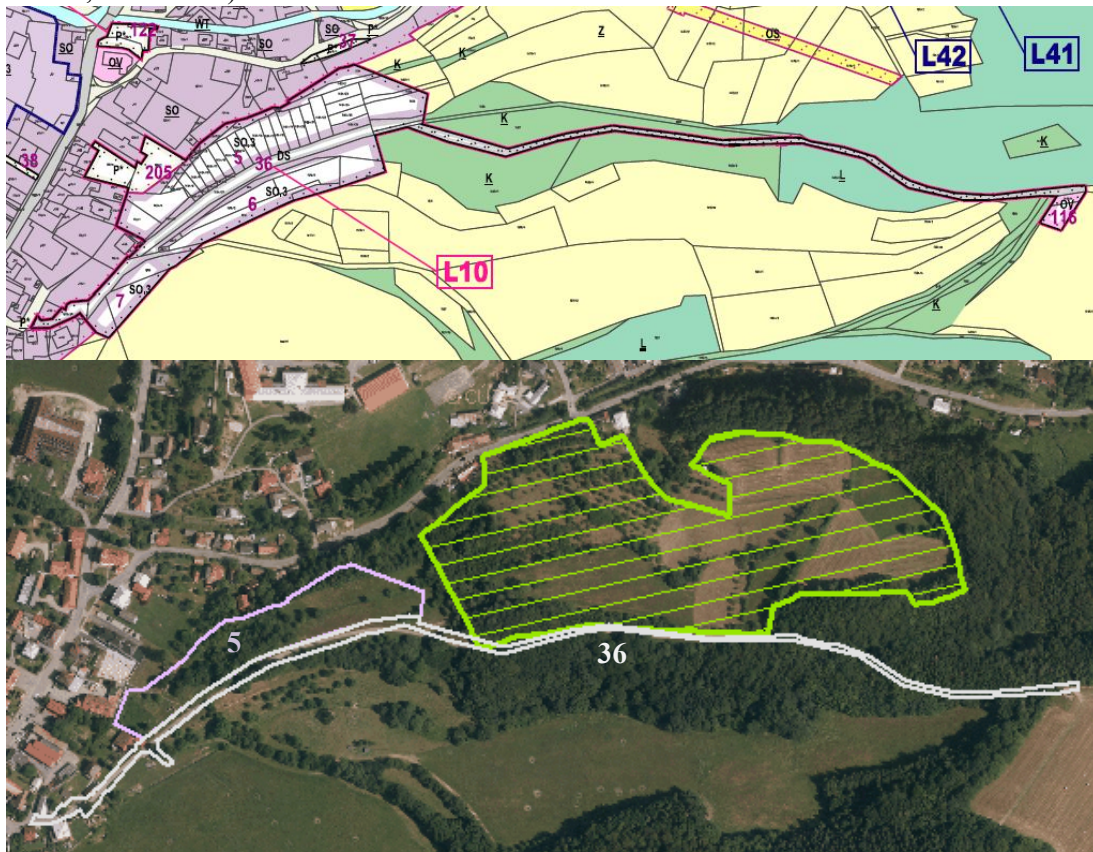
Při úvodním screeningu předloženého návrhu ÚPD (viz kap. 4) bylo konstatováno, že v případě čtyř navržených ploch v rámci hodnoceného návrhu Změny č. 1 ÚP Kašava lze vyslovit riziko možného ovlivnění lokalit Natura 2000. Důvodem je skutečnost, že se tyto plochy nachází na území EVL Nad Kašavou, či v její bezprostřední blízkosti.

Výsledky terénního průzkumu provedeného na uvedených návrhových plochách v červnu 2017 a aktuálně v prosinci 2018 jsou prezentovány níže, včetně informací o identifikaci

biotopů a případném výskytu předmětů ochrany lokalit soustavy Natura 2000 či dalších významných druhů dle terénního průzkumu a databáze AOPK.

Komentář k jednotlivým potenciálně kolizním plochám a záměrům:

Obr. 4: Plochy č. 5 a 36 na hlavním výkresu ÚP a leteckém snímku se znázorněním polohy ploch vůči území EVL Nad Kašavou – viz zeleně šrafovaná plocha (zdroj: Kunetková 2018, ČÚZK, AOPK ČR).



Plocha č. 5 (SO.3):

Jedná se o z větší části přebíranou plochu z platného územního plánu obce. Změnou č. 1 je nově navržena její východní část směrem k území EVL Nad Kašavou a PP Nad Kašavou. Tato nově navržená východní část zasahuje do ochranného pásma této PP.

Vegetaci na ploše lze hodnotit jako mozaiku mezofilních ovsíkových luk - biotop T1.1 (RB-P, DG-0, RH-3, SF-P), vysokých mezofilních a xerofilních křovin - biotop K3 (RB-P/F, DG:0, RH:3, SF:P), ovocných dřevin (biotop X13) a náletových dřevin (biotop X12).

Při aktuálním průzkumu v roce 2018 se na ploše nacházela oplocená pastvina s několika ovocnými stromy, západní a severní část plochy zarůstá náletovými dřevinami, které představují potenciálně vhodný hnízdní a potravní biotop řady druhů ptáků a entomofauny.

Při průzkumu během vegetační sezóny v r. 2017 byly na této ploše v lučním porostu zjištěny tyto druhy: ovsík vyvýšený (*Arrhenatherum elatius*), kostřava červená (*Festuca rubra*), trojštět žlutavý (*Trisetum flavescens*), kopretina ikurtská (*Leucanthemum irtutianum*), máchelka srstnatá (*Leontodon hispidus*), kokrhel menší (*Rhinanthus minor*), ovšír pyřitý (*Avenula pubescens*), kontryhel pastvinný (*Alchemilla monticola*), kontryhel třpitivý (*Alchemilla micans*), šírovník růžkatý (*Lotus corniculatus*), kozí brada východní (*Tragopogon orientalis*), svízel bílý (*Galium album*), ocún jesenní (*Colchicum autumnale*), srha laločnatá (*Dactylis glomerata*), rožeč obecný (*Cerastium holosteoides*), třezalka

tečkovaná (*Hypericum perforatum*), třezalka skvrnitá (*Hypericum maculatum*), pryskyřník mnohokvětý (*Ranunculus polyanthemos*), šťovík kyselý (*Rumex acetosa*), tomka vonná (*Anthoxanthum odoratum*), zvonek broskvolistý (*Campanula persicifolia*), rozrazil rezekvítek (*Veronica chamaedrys*), svízelka lysá (*Cruciata glabra*), přeslička rolní (*Equisetum arvense*), bika ladní (*Luzula campestris*), třeslice prostřední (*Briza media*), jitrocel prostřední (*Plantago media*), ostřice bledavá (*Carex pallescens*), hrachor hlíznatý (*Lathyrus tuberosus*) a chrastavec (*Knautia × posoniensis*).

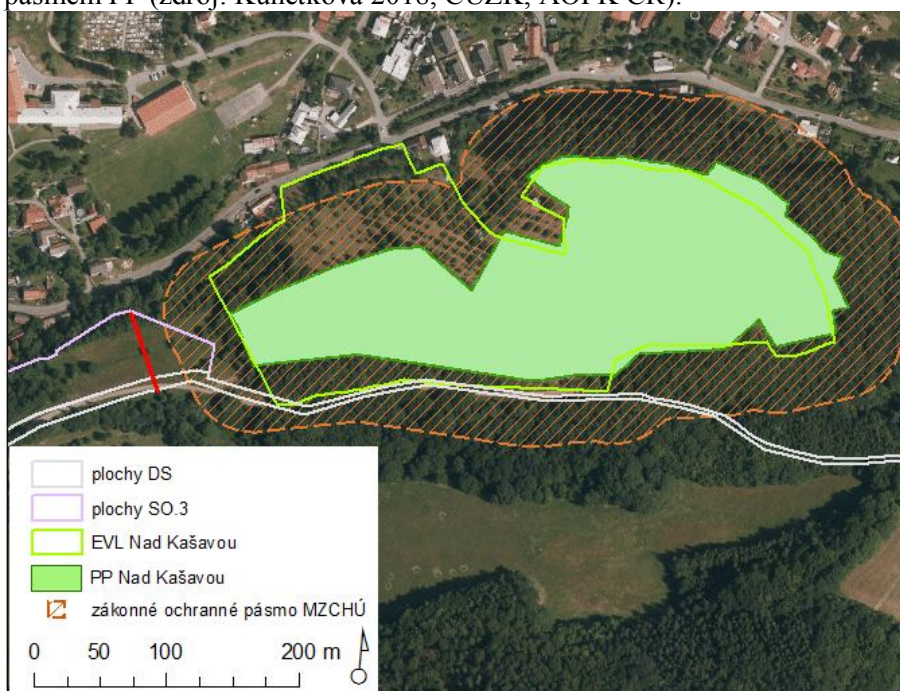
Místy se ve vegetaci objevují také druhy širokolistých suchých trávníků - např. válečka prapořitá (*Brachypodium pinnatum*), sveřep vzpřímený (*Bromus erectus*), kostřava žlábkovitá (*Festuca rupicola*), len počistivý (*Linum catharticum*), vítod chocholatý (*Polygala comosa*) a smělek jehlancovitý (*Koeleria pyramidata*). Paradoxně byly zaznamenány i druhy pcháčových luk, např. pcháč potoční (*Cirsium rivulare*), pryskyřník prudký (*Ranunculus acris*) nebo pryskyřník zlatožlutý (*Ranunculus auricomus* agg.). Neofytní druhy nebyly zaznamenány.

V porostech náletových dřevin a keřové vegetace se uplatňuje zejména svída krvavá (*Cornus sanguinea*), hloh jednobližný (*Crateagus monogyna*), hloh obecný (*Crataegus laevigata*), brslen evropský (*Euonymus europaeus*), javor babyka (*Acer campestre*), ptačí zob obecný (*Ligustrum vulgare*), růže šípková (*Rosa canina*), třešeň ptačí (*Cerasus avium*), hrušeň polnička (*Pyrus pyraster*) a jabloň domácí (*Malus domestica*).

Na této ploše nebyly zaznamenány žádné zákonem chráněné druhy (dle vyhl. č. 395/1992 Sb. v platném znění). Z druhů zařazených v červeném seznamu byla nalezena prvosenka jarní (*Primula veris*) (C4a) a hrušeň polnička (*Pyrus pyraster*) (C4a).

Na ploše byl zjištěn výskyt předmětu ochrany blízké EVL – přírodního stanoviště 6510, avšak plocha negeneruje přímý zábor stanoviště 6510 na území EVL. Dochází pouze k záboru přírodního stanoviště 6510 v rámci ochranného pásma přírodní památky Nad Kašavou. V souvislosti s realizací plochy č. 5 a priori nelze vyloučit nepřímé negativní ovlivnění území EVL Nad Kašavou, resp. jejího předmětu ochrany. Podrobné hodnocení možných vlivů této plochy na předměty ochrany EVL Nad Kašavou je obsaženo v kap. 8.

Obr. 5: Detail prostorového překryvu ploch č. 5 a 36 s EVL a PP Nad Kašavou a ochranným pásmem PP (zdroj: Kunetková 2018, ČÚZK, AOPK ČR).



pozn. červenou linií je vyznačena východní hranice ploch dle platného ÚP obce Kašava.

Foto 1: Pohled na luční porost ve východní části plochy č. 5 (červen 2017).



Foto 2: Pohled na porost křovin v jihovýchodní části plochy č. 5 (červen 2017).



Foto 3: Pohled na východní části plochy č. 5 (prosinec 2018).



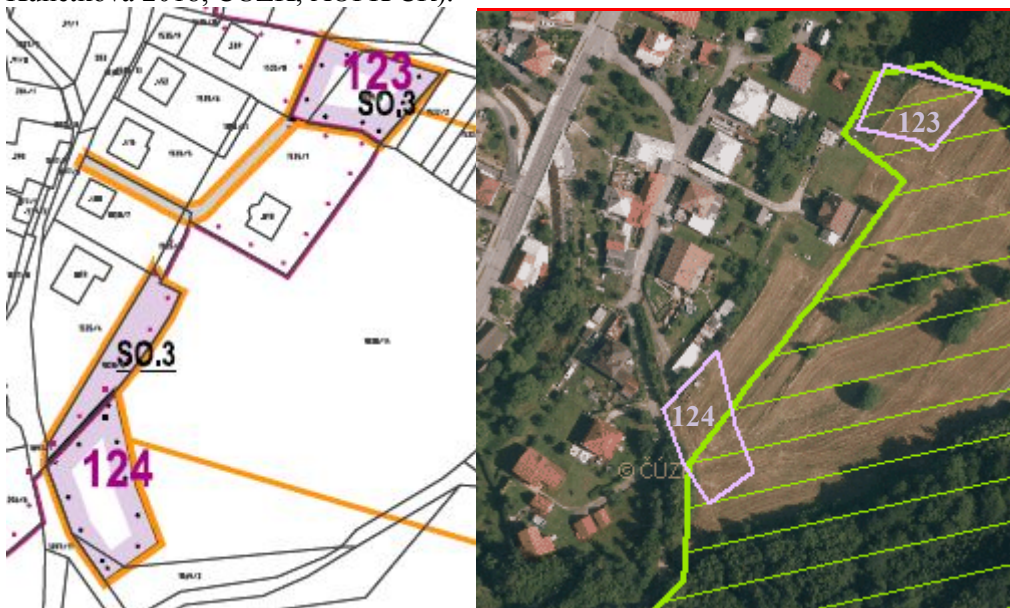
Foto 4: Pohled na severovýchodní část plochy č. 5 (prosinec 2018).



Plocha č. 36 (DS):

Jedná se o z větší části přebíranou plochu z platného územního plánu obce. Změnou č. 1 je nově navržena východní část plochy obslužné komunikace směřující od zastavitelných ploch obsažených v platném ÚP (č. 5, č. 6) směrem k nově navržené ploše č. 116 pro výstavbu kapličky. Dle dodaných mapových podkladů plocha prochází ochranným pásmem PP Nad Kašavou a okrajově zasahuje do prostoru EVL Nad Kašavou. Ve skutečnosti však realizací této plochy nedojde k přímému zásahu do prostoru EVL. Plocha je navržena na analogovém podkladu katastrální mapy, v němž je poloha stávající částečně zpevněné komunikace zanesena odlišně od reálného stavu v terénu. Při realizaci plochy lze očekávat, že bude rekonstruována stávající nezpevněná komunikace. V souvislosti s realizací plochy a priori nelze vyloučit ovlivnění přílehlého území EVL Nad Kašavou, resp. jejího předmětu ochrany. Podrobné hodnocení možných vlivů této plochy na předměty ochrany EVL Nad Kašavou je obsaženo v kap. 8.

Obr. 6: Plochy č. 123 a 124 na hlavním výkresu ÚP a leteckém snímku se znázorněním polohy ploch vůči území EVL Nad Kašavou – viz zeleně šrafovaná plocha (zdroj: Kunetková 2018, ČÚZK, AOPK ČR).



plocha č. 123 (SO.3):

Jedná se o nově navrženou plochu bydlení na východním okraji obce. Téměř celá plocha se nachází na území EVL Nad Kašavou.

Na většině plochy se nachází luční porost, západní část plochy zahrnuje oplocenou zahradu s výsadbou ovocných stromů. Luční porost je možné klasifikovat jako mezofilní ovsíkovou louku – biotop T1.1 (RB-P, DG-2, RH-4, SF-MP), podél lesa a v dolní části svahu je biotop degradovanější. Vegetace je druhově chudší, nepříliš zachovalá, ale stále relativně reprezentativní. Ve vegetaci se výrazněji projevují známky degradace porostů, lokálně dominují konkurenčně silnější druhy a tyto porosty jsou výrazněji ochuzené. Místy se ve vegetaci objevují také druhy širokolistých suchých trávníků - např. válečka prapořitá (*Brachypodium pinnatum*), zvonek klubkatý (*Campanula glomerata*) a tužebník jilmový (*Filipendula ulmaria*).

Při průzkumu na této ploše v roce 2017 byly v lučním porostu zjištěny tyto druhy: ovsík vyvýšený (*Arrhenatherum elatius*), ovsíř pýřitý (*Avenula pubescens*), kostřava červená (*Festuca rubra*), hrachor luční (*Lathyrus pratensis*), lipnice luční (*Poa pratensis*), jitrocel kopinatý (*Plantago lanceolata*), škarda dvouletá (*Crepis biennis*), srha laločnatá (*Dactylis glomerata*), kopretina ikurtská (*Leucanthemum irtutianum*), bršlice kozí noha (*Aegopodium podagraria*), krabilice zápašná (*Chaerophyllum aromaticum*), ostružiník ježiník (*Rubus caesius*), ostružiník (*Rubus* sp.), ocún jesenní (*Colchicum autumnale*), trojštět žlutavý (*Trisetum flavescens*), máchelka srstnatá (*Leontodon hispidus*), medyněk vlnatý (*Holcus lanatus*), psárka luční (*Alopecurus pratensis*), krvavec toten (*Sanguisorba officinalis*), štírovník růžkatý (*Lotus corniculatus*), kozí brada východní (*Tragopogon orientalis*), tomka vonná (*Anthoxanthum odoratum*), zvonek rozkladitý (*Campanula patula*), třezalka tečkovaná (*Hypericum perforatum*), třezalka skvrnitá (*Hypericum maculatum*), jetel prostřední (*Trifolium medium*), jetel luční (*Trifolium pratense*), bukvice lékařská (*Betonica officinalis*), pryskyřník prudký (*Ranunculus acris*), třeslice prostřední (*Briza media*), ptačinec trávovitý (*Stellaria graminea*), vikev plotní (*Vicia sepium*) a chrastavec (*Knautia × posoniensis*).

V západní části plochy se nachází oplocená výsadba ovocných stromů (převážně švestky). V době terénního průzkumu byl luční porost na zahradě posečen, ale ze zbytků

vegetace bylo patrné, že je zřejmě tvořena biotopem T1.1 - ovsíkové louky. Její vegetace je ale s největší pravděpodobností dosti degradovaná a tedy nepříliš zachovalá. Neofytní druhy nebyly zaznamenány. Na oplocené zahradě byly zaznamenány tyto druhy: švestka domácí (*Prunus domestica*), pampeliška (*Taraxacum* sp. sect. *Taraxacum*), kakost luční (*Geranium pratense*), ovsík vyvýšený (*Arrhenatherum elatius*) a trojštět žlutavý (*Trisetum flavescens*).

Na ploše 123 nebyly zaznamenány žádné zákonem chráněné druhy (dle vyhl. č. 395/1992 Sb. v platném znění) ani druhy zařazené do červeného seznamu.

Na části této plochy byl zjištěn výskyt předmětu ochrany EVL – přírodního stanoviště 6510. Podrobné hodnocení možných vlivů této plochy na předměty ochrany EVL Nad Kašavou je obsaženo v kap. 8.

Foto 5: Pohled na luční porost na ploše 123 od jihu (červen 2017).



Foto 6: Pohled na luční porost a oplocenou zahradu s výsadbou stromů na ploše 123 (červen 2017).

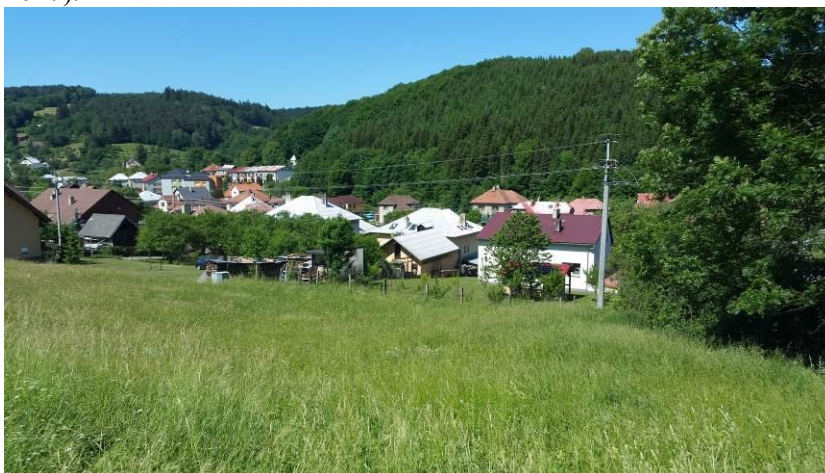


Foto 7: Pohled do interiéru dubohabřiny severně od plochy 123 – do tohoto lesního porostu nebude zasahováno (červen 2017).



plocha č. 124 (SO.3):

Jedná se o nově navrženou plochu bydlení na východním okraji obce. Jihovýchodní část plochy se nachází na území EVL Nad Kašavou.

Na většině plochy se nachází luční porost. Západní část plochy 124 zasahuje do okraje oplocené zahrady. V okraji lučního porostu u zahrady se nachází deponie materiálů a zemědělských strojů.

Na většině plochy se nachází ovsíková louka - biotop T1.1 (RB-V, DG-0, RH-3, SF-P). Vegetace je druhově bohatá, relativně zachovalá i reprezentativní, odpovídající asociaci podhorských kostřavovo- trojštětových luk typických pro tuto geografickou oblast. Místy se ve vegetaci objevují také druhy širokolístých suchých trávníků - např. válečka prapořitá (*Brachypodium pinnatum*), ostřice horská (*Carex montana*), zvonek klubkatý (*Campanula glomerata*) nebo smělek jehlancovitý (*Koeleria pyramidata*). Jen v minimální míře (zejména na mezích) lze pozorovat známky eutrofizace či degradace porostů – kopřiva dvoudomá (*Urtica dioica*), ostružiník ježiník (*Rubus caesius*) nebo srha laločnatá (*Dactylis glomerata*).

Ve vegetaci lokality se uplatňují zejména následující druhy: ovsík vyvýšený (*Arrhenatherum elatius*), kostřava červená (*Festuca rubra*), trojštět žlutavý (*Trisetum flavescens*), máchelka srstnatá (*Leontodon hispidus*), svízel syřišřový (*Galium verum*), medyněk vlnatý (*Holcus lanatus*), psárka luční (*Alopecurus pratensis*), ovsíř pýřitý (*Avenula pubescens*), krvavec toten (*Sanguisorba officinalis*), kontryhel pastvinný (*Alchemilla monticola*), kontryhel obecný (*Alchemilla vulgaris*), štírovník růžkatý (*Lotus corniculatus*), kozí brada východní (*Tragopogon orientalis*), vikev ptačí (*Vicia cracca*), česnek ořešec (*Allium scorodoprasum*), bukvice lékařská (*Betonica officinalis*), jetel prostřední (*Trifolium medium*), vítod obecný (*Polygala vulgaris*), svízel nízký (*Galium pumilum*), hvozdík kropenatý (*Dianthus deltoides*), rožec obecný (*Cerastium holosteoides*), třezalka tečkovaná (*Hypericum perforatum*), pryskyřník prudký (*Ranunculus acris*), pryskyřník mnohokvětý (*Ranunculus polyanthemos*), šťovík kyselý (*Rumex acetosa*), tomka vonná (*Anthoxanthum odoratum*), zvonek rozkladitý (*Campanula patula*), rozrazil rezekvítek (*Veronica chamaedrys*), svízelka lysá (*Cruciata glabra*), přeslička rolní (*Equisetum arvense*), kostřava luční (*Festuca pratensis*) a chrastavec (*Knautia × posoniensis*). Místy se vyskytuje tužebník jilmový (*Filipendula ulmaria*).

Na ploše 124 nebyly zaznamenány žádné zákonem chráněné druhy (dle vyhl. č. 395/1992 Sb. v platném znění). Z druhů zařazených v červeném seznamu byl nalezen orlíček obecný (*Aquilegia vulgaris*) (C3).

Na části této návrhové plochy byl zjištěn výskyt předmětu ochrany EVL – přírodního stanoviště 6510. Podrobné hodnocení možných vlivů této plochy na předměty ochrany EVL Nad Kašavou je obsaženo v kap. 8.

Foto 8: Pohled na luční porost na ploše 124 od jihovýchodu (červen 2017).



7. Údaje o provedených konzultacích s odbornými osobami, zejména z hlediska jejich rozsahu a závěrů

Vzhledem k omezenému počtu návrhových ploch v přímé kolizi s EVL Nad Kašavou, nízkému počtu předmětů ochrany a zejména z důvodu dostatku aktuálních podkladů k řešenému území (vlastní aktuální terénní průzkum ve vegetační sezóně, data z fondu AOPK) nebylo přistoupeno k rozsáhlejším speciálním konzultacím s externími odbornými osobami. Výjimkou je zapojení specialisty na flóru Vsetínska – Mgr. Martina Dančáka, Ph.D. z katedry ekologie a životního prostředí Přírodovědecké fakulty UP v Olomouci. Dr. Dančák se podílel přímo v terénu na floristickém a vegetačním mapování a zhodnocení kvality luk v kontextu okolní krajiny.

8. Identifikace a popis předpokládaných vlivů jednotlivých součástí návrhu ÚP na EVL, PO a jejich předměty ochrany, vyhodnocení významnosti vlivů, vč. kumulativních a synergických vlivů

8.1 Metodika hodnocení vlivů návrhu ÚP na evropsky významné lokality a ptačí oblasti a jejich předměty ochrany

Cílem naturového hodnocení je obecně zjistit, zda má koncepce významný negativní vliv na celistvost a předměty ochrany evropsky významných lokalit a ptačích oblastí. Za referenční cíl pro vyhodnocení vlivu koncepce na evropsky významné lokality a ptačí oblasti bylo v souladu s metodickými doporučeními Evropské komise (viz Kolektiv 2001, Kolektiv 2001a) a platnou legislativou zvoleno: zachování příznivého stavu z hlediska ochrany pro předměty ochrany evropsky významných lokalit a ptačích oblastí (typy přírodních stanovišť, evropsky významné druhy, ptačí druhy). Jako konkrétní metoda pro vyhodnocení vlivů koncepce bylo zvoleno slovní vyhodnocení všech potenciálně relevantních vlivů koncepce.

Významnost vlivů byla hodnocena podle následující stupnice, jež je navržena metodickým doporučením MŽP ČR (viz MŽP ČR 2007):

Hodnota	Termín	Popis
-2	Významný negativní vliv	Negativní vliv dle odst. 9 § 45i zákona č. 114/1992 Sb., v platném znění Vylučuje realizaci koncepce (resp. koncepci je možné realizovat pouze v případech určených dle odst. 9 a 10 § 45i zákona) Významný rušivý až likvidační vliv na stanoviště či populaci druhu nebo její podstatnou část; významné narušení ekologických nároků stanoviště nebo druhu, významný zásah do biotopu nebo do přirozeného vývoje druhu. Vyplývá ze zadání koncepce, nelze jej eliminovat (resp. eliminace by byla možná jen vypuštěním problémového dílčího úkolu – záměru, opatření atd.).
-1	Mírně negativní vliv	Omezený/mírný/nevýznamný negativní vliv Nevylučuje realizaci koncepce. Mírný rušivý vliv na stanoviště či populaci druhu; mírné narušení ekologických nároků stanoviště nebo druhu, okrajový zásah do biotopu nebo do přirozeného vývoje druhu. Je možné jej vyloučit navrženými zmírňujícími opatřeními.
0	Bez vlivu	Koncepce, resp. její dílčí úkoly nemají žádný vliv.
+1	Mírně pozitivní vliv	Mírný příznivý vliv na stanoviště či populaci druhu; mírné zlepšení ekologických nároků stanoviště nebo druhu, mírný příznivý zásah do biotopu nebo do přirozeného vývoje druhu.
+2	Významný pozitivní vliv	Významný příznivý vliv na stanoviště či populaci druhu; významné zlepšení ekologických nároků stanoviště nebo druhu, významný příznivý zásah do biotopu nebo do přirozeného vývoje druhu.

?	Vliv nelze vyhodnotit	Z obecného zadání koncepce není možné vyhodnotit vliv (jedná se o nedostatečnost dat na straně koncepce, resp. jí plánovaných úkolů, která je způsobena obecnou povahou dílčího úkolu/opatření).
---	-----------------------	--

Konkrétní indikátory, jež definují hladinu významného negativního vlivu dle odst. 9 § 45i ZOPK, resp. dle směrnice o stanovištích (92/43/EEC) lze stanovit na základě analogie s přístupem používaným při hodnocení míry významnosti vlivů v jiných evropských zemích (Percival 2001, Bernotat 2007).

Za významný negativní vliv je typicky považována přímá a trvalá ztráta části stanoviště druhu či typu přírodního stanoviště, které jsou předmětem ochrany EVL nebo PO. Za jedno z významných kritérií (hladina významnosti vlivu) lze konkrétně považovat likvidaci minimálně 1%, resp. řádově nižších jednotek % rozlohy typu přírodního stanoviště či 1%, resp. řádově nižších jednotek % velikosti populace evropsky významného druhu na území dané EVL nebo ptačího druhu na území ptačí oblasti (Bernotat 2007, Percival 2001, MŽP 2011). K trvalé či přímé ztrátě ploch přírodních stanovišť realizací záměru nedojde.

V předloženém hodnocení jsou za indikátory významně negativního vlivu na předměty ochrany a celistvost EVL Nad Kašavou považovány zejména eventuální zábor přírodních stanovišť a významné změny určujících ekologických podmínek, jež zajišťují příznivý stav předmětů ochrany (vhodná struktura biotopu, dostatečná kvalita přírodního prostředí, příznivý hydrický režim stanovišť, významná fragmentace prostředí apod.).

Pro stanovení míry významnosti vlivu hodnoceného návrhu ÚP na **luční typy přírodních stanovišť** v EVL Nad Kašavou je žádoucí použít také metodickou analogii, která je používána na území EVL Krkonoše (viz MŽP 2011, Banaš 2013). V případě EVL Krkonoše jsou pro posouzení míry významnosti vlivu koncepcí a záměrů na luční typy přírodních stanovišť k dispozici specifická pravidla v rámci metodické příručky k naturovému hodnocení (viz MŽP 2011). Pro postup naturového posouzení je zásadní skutečnost, že dle uvedené metodické příručky je vliv záměru hodnocen jako významně negativní, pokud způsobí takový zábor lučního stanoviště, který v součtu se všemi předchozími záborů v dotčeném katastru obce překročí určitou limitní hodnotu (viz Tab. 1 a popis níže).

Limity jsou vyjádřeny jako relativní čísla neboli procentuální podíly z celkové rozlohy tří lučních biotopů, resp. typů přírodních stanovišť (6230, 6510, 6520) v jednotlivých katastrech krkonošských obcí. Jsou stanoveny odděleně pro úbytky každého ze tří nejrozšířenějších lučních stanovišť o kvalitě porostu I a II. Kvalita I je kombinace zachovalosti a reprezentativnosti A/A, A/B, B/A, B/B a A/C z mapování biotopů soustavy Natura 2000 (dle nové metodiky mapování biotopů odpovídá kvalitě I. kombinace degradace v rozmezí hodnot 1 a 2 a struktury a funkce v rozmezí hodnot příznivý až mírně příznivý). Kvalita II jsou všechny ostatní kombinace. Limity jsou uvedeny samostatně pro zábor lučních stanovišť s kvalitou I a pak celkové limity záboru lučních stanovišť o kvalitě I i II. Limit pro stanoviště s kvalitou I je zde myšlen jako potenciální hranice, které nemusí být reálně dosaženo v případě, že bude dříve dosaženo celkového limitu záboru.

Tab. 1: Doporučené limitní hodnoty záboru tří typů lučních stanovišť na příkladu EVL Krkonoše (zdroj: MŽP 2011, vysvětlení viz výše)

Stanoviště	6230*		6510		6520	
Kvalita	I	I + II	I	I + II	I	I + II
limit (%)	1	2	3	6	3	6

Pracovníci Správy KRNAP evidují a sumarizují úbytky každého ze tří lučních typů přírodních stanovišť o dvou rozdílných kvalitách v katastrálním území každé obce odděleně

již od roku 2004, tj. od doby začlenění Krkonoš do soustavy Natura 2000. Zábor rodinným domem a jeho zázemím je v rámci citované metodiky stanoven paušálně na 0,15 ha. Dokud nebudou limity naplněny, je možné, aby v rámci stanoviska dle §45 i,h byl vyloučen významný vliv na uvedené tři typy přírodních stanovišť. Překročí-li zábory stanovené limity, nevyloučí OOP při hodnocení záměru nebo územního plánu, kterým se limit přesahuje, podle §45i významný vliv na Evropsky významnou lokalitu Krkonoše. Autorizovaná osoba, která bude záměr nebo ÚP dále posuzovat, by měla konstatovat významně negativní vliv. Pokud tak neučiní, měla by vyjmenovat pádné argumenty podporující její rozhodnutí. Vliv jakéhokoliv záměru situovaného do jednoho ze dvou endemitních typů luk (druhově bohaté subalpínské smilkové trávničky a knotovkové horské louky – dva nejohroženější podtypy posuzovaných lučních stanovišť v Krkonoších) by měl být autorizovanými osobami vyhodnocen jako významně negativní (viz MŽP 2011).

Podobný metodický přístup bývá v omezené míře aplikován i v jiných evropsky významných lokalitách, např. v EVL Beskydy.

V případě EVL Nad Kašavou prozatím bohužel není průběžně evidován zábor jednotlivých lučních biotopů v důsledku realizace schválených územních plánů a konkrétních záměrů. Tím pádem nejsou k dispozici ani aktuální údaje o rozloze jednotlivých lučních biotopů v katastrech jednotlivých obcí. Tyto údaje lze aktuálně zjistit pouze na základě GIS analýzy dat mapování biotopů soustavy Natura 2000 poskytnutých AOPK ČR, resp. na základě zpřesněného aktuálního terénního průzkumu, což bylo učiněno i v tomto naturovém hodnocení.

I přes výše popsané problémy však lze výše popsaný metodický přístup používaný v Krkonoších či Beskydech do určité míry aplikovat také pro EVL Nad Kašavou. S ohledem na fakt, že většina dat pochází z mapování z roku 2001 a jedná se tedy o relativně zastaralá data, bylo při analýze pracováno s daty bez rozlišení kvalitativní kategorie I a II a využity byly celkové zábory přírodních stanovišť v obou těchto kategoriích. Konkrétně situace v případě stanovení limitních hodnot pro zábor přírodního stanoviště 6510 vyskytujícího se na území obce Kašava vypadá takto:

- Luční přírodní stanoviště 6510: porosty kvality I+II (všechny porosty): **6%** z rozlohy daného přírodního stanoviště na katastru obce Kašava

8.2 Popis a vyhodnocení přímých a nepřímých vlivů návrhu ÚP na evropsky významné lokality a ptačí oblasti a jejich předměty ochrany

Provedeným vyhodnocením navržených ploch změn využití území bylo zjištěno, že se tři navržené plochy změn využití území nachází na území EVL Nad Kašavou a jedna plocha zasahuje do její bezprostřední blízkosti. Na některých těchto plochách se vyskytují přírodní biotopy, resp. typy přírodních stanovišť, které jsou předmětem ochrany EVL Nad Kašavou – viz kap. 6. Na základě provedeného screeningu je dále hodnocen vliv koncepce na jeden předmět ochrany a celistvost EVL Nad Kašavou. Konkrétně se jedná o typ přírodního stanoviště 6510.

Vliv některých ploch změn využití území na předměty ochrany a celistvost EVL Nad Kašavou byl vyloučen již při úvodním screeningu v kap. 6.

6510 Extenzivní sečené louky nížin až podhůří (*Arrhenatherion*, *Brachypodio-Centaureion nemoralis*):

Z provedeného terénního průzkumu (viz kap. 6) vyplynulo, že v porostech tohoto typu přírodního stanoviště na území EVL se nachází dvě plochy navržené pro výstavbu (123,

124), další dvě plochy (5, 36) zasahují do bezprostřední blízkosti tohoto přírodního stanoviště na území EVL – viz kap. 6. Porosty na inkriminovaných plochách jsou zejména v okrajích intenzivně využívány (intenzivní seč), místy se vyskytují v mozaice s antropogenními biotopy kategorie X (sensu Chytrý et al. 2001). Na části některých návrhových ploch byl zjištěn výskyt kvalitních a reprezentativních porostů stanoviště 6510 (blíže viz kap. 6 a data mapování biotopů AOPK ČR), nicméně na žádné z návrhových ploch nebyly aktuálně zjištěny takové charakteristiky porostů, které by významným způsobem bránily navrženým změnám jejich využití.

Při realizaci navržených změn využití území lze očekávat zastavění části ploch přírodního stanoviště 6510 a disturbanci okolí v důsledku stavebních prací. Na druhou stranu je nezbytné dodat, že při budoucí realizaci výstavby domů a komunikací není pravděpodobné celkové zastavění a totální degradace stávajících mezofilních ovsíkových luk v prostoru návrhových ploch. V předloženém naturovém hodnocení však byl uplatněn princip předběžné opatrnosti a očekávaný zábor plochy přírodních stanovišť byl spočten pro celou rozlohu jednotlivých návrhových ploch, resp. dle relativního zastoupení přírodního stanoviště 6510 v dané mozaice.

Celkový rozsah očekávaného záboru stávajících porostů stanoviště 6510 návrhovými plochami (123 a 124) lze v katastru obce Kašava stanovit na cca **0,16 ha**.

Tento rozsah očekávaného záboru činí, při celkové stávající rozloze stanoviště 6510 v katastru Kašavy (21,6331 ha), cca **0,74 %**. Stanovený limit významně negativního vlivu činí pro přírodní stanoviště 6510 v katastru obce **6%** (viz kap. 8.1). Navíc je potřeba si uvědomit, že výše spočtený rozsah záboru plochy přírodního stanoviště vychází z principu předběžné opatrnosti – očekávaného záboru celé rozlohy návrhových ploch. Ve skutečnosti však zástavba a jiné zásadní dotčení ploch s výskytem přírodního stanoviště bude **výrazně nižší** (snížený koeficient zastavitelnosti pozemků, část ploch je už nyní součástí oplocených zahrad apod.).

Při vztažení zjištěného rozsahu očekávaného záboru plochy přírodního stanoviště 6510 na celé území EVL Nad Kašavou, kde plocha stanoviště 6510 činila dle oficiálních dat AOPK ČR v době vyhlášení EVL 21,6331 ha, odpovídá plocha záboru shodně hodnotě 0,74 % (EVL Nad Kašavou je vymezena pouze na území obce Kašava). Lze proto důvodně předpokládat, že tato hodnota (0,74 %) nebude ani při součtu ostatních záborů ploch přírodního stanoviště 6510 na území EVL Nad Kašavou (kumulativní vliv) překračovat hodnotu **1%**. Hodnotu 1%, resp. řádově nižší jednotky procent, lze považovat za indikativní z hlediska stanovení hladiny významně negativního vlivu na úrovni celé EVL (viz kap. 8.1).

V souvislosti s realizací některých ploch navržených v bezprostřední blízkosti EVL (plochy 5 a 36) nelze zcela vyloučit ovlivnění lučních porostů na území přilehlé EVL nepřímými vlivy souvisejícími s budoucí výstavbou. Jedná se zejména o riziko uložení deponií v prostoru EVL, antropofytizací směrem do prostoru EVL apod. Z tohoto důvodu byla u blíže hodnocených návrhových ploch navržena konkrétní doporučení pro snížení vlivu jejich realizace na EVL a její předmět ochrany (viz kap. 11).

Na základě výše provedeného rozboru lze konstatovat **mírně negativní ovlivnění** (-1 dle stupnice hodnocení) přírodního stanoviště 6510 realizací navržené koncepce.

8.3 Hodnocení vlivů návrhu ÚP na celistvost evropsky významných lokalit a ptačích oblastí

8.3.1 Metodika hodnocení významnosti vlivů na celistvost lokalit

Úvodem je vhodné uvést, že celistvostí u EVL/PO obecně rozumíme udržení kvality lokality z hlediska naplňování jejich ekologických funkcí ve vztahu k předmětům ochrany. V dynamickém pojetí jde o schopnost ekosystémů nadále fungovat způsobem, který je příznivý pro předměty ochrany z hlediska zachování, popř. zlepšení jejich stávajícího stavu. Celistvost lokality je zachována, pokud má lokalita vysoký potenciál pro zabezpečení cílů ochrany, má zachovány ekologické funkce, samočisticí a obnovné schopnosti v rámci své dynamiky (MŽP 2007).

V souladu s metodickým doporučením MŽP (viz MŽP 2007) se hodnocení vlivů záměru na celistvost EVL Nad Kašavou zaměřilo na zjištění, zda koncepce:

- způsobuje změny důležitých ekologických funkcí
- významně redukuje plochy výskytu předmětu ochrany EVL
- redukuje diverzitu lokality
- vede ke fragmentaci lokality
- vede ke ztrátě nebo redukci klíčových charakteristik lokality, na nichž závisí stav předmětu ochrany
- narušuje naplňování cílů ochrany lokality

8.3.2 Výsledky hodnocení významnosti vlivů na celistvost lokalit

Relevantní argumenty pro vyhodnocení vlivů záměru na celistvost lokalit (ekologickou integritu) jsou obsaženy již v předchozím hodnocení vlivů záměru na předměty ochrany EVL Nad Kašavou. Pro detailní popis ekologických souvislostí je tedy vhodné odkázat na zmíněné hodnocení (viz kap. 8.2).

Vyhodnocení eventuálního vyvolání změn důležitých ekologických funkcí EVL a PO:

Na základě podrobného vyhodnocení vlivů realizace hodnocené koncepce lze konstatovat, že nedojde k významné změně ekologických funkcí okolních přirozených biotopů a tím pádem k významnému negativnímu ovlivnění předmětu ochrany EVL Nad Kašavou.

Vyhodnocení eventuální významné redukce ploch výskytu předmětů ochrany EVL a PO:

Lze konstatovat, že realizací předložené koncepce nedojde k významné redukci ploch výskytu typu přírodního stanoviště, které je předmětem ochrany EVL Nad Kašavou.

Vyhodnocení eventuální významné redukce diverzity EVL a PO:

Za významně negativní redukci diverzity EVL a PO lze považovat případnou eliminaci výskytu či výrazné snížení početnosti některého ze stávajících předmětů ochrany (evropsky významných druhů či ptačích druhů), resp. diagnostických, typických či ochranných významných druhů na plochách výskytu typů přírodních stanovišť – předmětů ochrany v důsledku realizace koncepce.

Realizace koncepce nebude znamenat eliminaci výskytu či významné snížení početnosti předmětu ochrany na území EVL Nad Kašavou.

Vyhodnocení eventuální významné fragmentace EVL a PO:

V důsledku realizace předložené koncepce nedojde k významné fragmentaci stávajícího přirozeného prostředí předmětu ochrany EVL Nad Kašavou.

Vyhodnocení eventuální významné ztráty nebo redukce klíčových charakteristik EVL a PO, na nichž závisí stav předmětů ochrany:

Realizaci předložené koncepce lze hodnotit jako nevýznamnou z hlediska redukce klíčových charakteristik EVL, na nichž závisí udržení příznivého stavu předmětu ochrany EVL Nad Kašavou.

Vyhodnocení eventuálního významného narušení cílů ochrany EVL a PO:

Lze konstatovat nevýznamné narušení cílů ochrany EVL Nad Kašavou v důsledku realizace koncepce.

Závěrečné shrnutí hodnotící míru ovlivnění celistvosti lokalit:

Z provedeného hodnocení vyplývá, že **nedojde k významně negativnímu** ovlivnění ekologické integrity EVL v důsledku navržených změn využití území.

8.4 Kumulativní a synergické vlivy ostatních známých záměrů a koncepcí v zájmovém území na evropsky významné lokality a ptačí oblasti

V kap. 8.2 byla podrobněji zhodnocena očekávaná míra ovlivnění plochy přírodního stanoviště 6510 v důsledku realizace hodnoceného návrhu změny ÚP. Bylo konstatováno očekávané **mírně negativní ovlivnění** (-1 dle stupnice hodnocení) přírodního stanoviště 6510 realizací navržené koncepce.

Ke kumulaci negativních vlivů dochází zejména u záborů přírodního stanoviště 6510 pro výstavbu. V kap. 8.2 výše bylo konstatováno, že lze důvodně předpokládat, že ani při součtu záboru plochy přírodního stanoviště v prostoru obce, generovaných posuzovanou koncepcí, s ostatními záměry v území nedojde kumulativně k překročení míry významně negativního vlivu.

Mezi další kumulativní, synergické vlivy a spolupůsobící faktory lze považovat zejména pokračování stávajícího sídelního, lesnického a zemědělského využívání krajiny a také vlivy velkého měřítko, jakými jsou dopady klimatické změny apod. Z analýzy databáze informačního systému EIA/SEA (viz <http://www.cenia.cz>) vyplývá, že v prostoru Kašavy nejsou známy další realizované či připravované záměry, které by měly aktuálně významně ovlivnit řešené území, resp. EVL Nad Kašavou.

Stav přírodního prostředí dotčeného území ani analýza působení kumulativních, synergických a vlivů spolupůsobících faktorů nesignalizují, že by společně s realizací hodnocené změny ÚP mělo dojít k významným dopadům na předmět ochrany či celistvost EVL Nad Kašavou.

Konkrétní navržené záměry navíc budou posouzeny procesem EIA, pokud to bude vyžadováno dle ZPV nebo procesem dle § 45h,i ZOPK. Také z těchto důvodů lze významně kumulativní a synergické vlivy i vlivy spolupůsobících faktorů nyní vyloučit.

9. Upozornění na budoucí možné střety vyplývající z vymezení územních rezerv v ÚP

V rámci posuzovaného návrhu ÚP jsou navrženy tři nové územní rezervy – všechny se nachází v dostatečné vzdálenosti od území EVL Nad Kašavou a jejich vliv na předměty ochrany a celistvost EVL je možné vyloučit.

10. Porovnání variant řešení ÚP z hlediska očekávaných vlivů

Realizace nulové varianty znamená zachování současného stavu území, tedy zachování platného ÚP obce. Tato skutečnost by však znamenala výraznou překážku dalšího rozvoje obce.

Provedení aktivní varianty (předložené koncepce) neznamená významné negativní ovlivnění území EVL Nad Kašavou ani dalších lokalit soustavy Natura 2000.

Lze tedy konstatovat, že je významnost vlivů obou variant na lokality Natura 2000 srovnatelná.

11. Opatření k prevenci, vyloučení nebo snížení očekávaných nepříznivých vlivů územního plánu, včetně odůvodnění jejich stanovení

Pro minimalizaci rizika případného negativního vlivu realizace hodnoceného návrhu změny ÚP na předměty ochrany a celistvost EVL Nad Kašavou je při budoucí realizaci záměrů na níže uvedených plochách zapotřebí zpracovat následující konkrétní doporučení:

5 (SO.3): Doporučujeme původní plochu č. 5 obsaženou v platném ÚP rozšířit pouze po hranici zákonného ochranného pásma PP Nad Kašavou. Zároveň je nutné při budoucí realizaci plochy (případně výstavbě) zamezit umístění deponií zemin a materiálů na území EVL Nad Kašavou. Dojde tak k eliminaci rizika průniku přímých i nepřímých negativních vlivů do prostoru EVL.

36 (DS): Doporučujeme pro realizaci záměru obslužné komunikace využít stávající částečně zpevněnou komunikaci, čímž by bylo zamezeno přímým stavebním zásahům do prostoru EVL Nad Kašavou. Zároveň je nutné při budoucí realizaci plochy zamezit umístění deponií zemin a materiálů na území EVL Nad Kašavou.

123 (SO.3): Při realizaci plochy (budoucí výstavbě) je nutné zamezit umístění deponií zemin a materiálů na území EVL Nad Kašavou mimo vymezenou zastavitelnou plochu.

124 (SO.3): Při realizaci plochy (budoucí výstavbě) je nutné zamezit umístění deponií zemin a materiálů na území EVL Nad Kašavou mimo vymezenou zastavitelnou plochu.

12. Porovnání míry vlivu územního plánu bez provedení opatření k prevenci, vyloučení nebo snížení očekávaných nepříznivých vlivů s mírou vlivu v případě jejich provedení

V případě neprovedení opatření navržených v kap. 11 lze očekávat v případě přírodního stanoviště **6510** mírně negativní vliv (-1). V případě respektování navržených opatření lze očekávat taktéž mírně negativní vliv (-1) zejména z důvodu očekávaných záborů přírodního stanoviště, které nelze vznesenými opatřeními zcela vyloučit.

13. Závěr posouzení z hlediska významnosti vlivu a konstatování zda územní plán má významný negativní vliv na předměty ochrany anebo celistvost EVL a PO

Předmětem předkládaného hodnocení dle §45i zák. 114/1992 Sb., o ochraně přírody a krajiny, v platném znění je posouzení vlivu koncepce „Změna č. 1 ÚP Kašava“ na evropsky významné lokality a ptačí oblasti. Zájmovou lokalitou je území obce Kašava. Cílem předkládaného hodnocení je zjistit, zda má návrh Změny č. 1 ÚP Kašava významný negativní vliv na předměty ochrany a celistvost konkrétních evropsky významných lokalit a/nebo ptačích oblastí.

Bylo zjištěno, že realizace návrhů uvedených v hodnocené koncepci ve většině případů nepřináší rizika negativních vlivů na lokality soustavy Natura 2000. Tři návrhové plochy jsou situovány na území EVL Nad Kašavou a jedna plocha se nachází v bezprostřední blízkosti této EVL. Na většině těchto ploch a byl zjištěn výskyt předmětu ochrany EVL Nad Kašavou – přírodního stanoviště 6510. U tohoto přírodního stanoviště byl konstatován **mírně negativní vliv** v důsledku navržené výstavby sídelních objektů a dopravních plochy (zábor části plochy biotopů, disturbance vegetace či půdního profilu, apod.). Významně negativní vliv dle metodiky hodnocení nebyl konstatován u žádného z předmětů ochrany.

Na základě vyhodnocení předloženého návrhu územního plánu v souladu s § 45h,i zákona č. 114/1992 Sb., v platném znění lze konstatovat, že uvedený návrh ÚP **nebude mít významný negativní vliv na celistvost a předměty ochrany evropsky významných lokalit a ptačích oblastí.**

V Dolanech dne 19. 12. 2018

RNDr. Marek Banaš, Ph.D.



14. Seznam použité literatury, dokumentace a dalších podkladů

- AOPK ČR (2018a): Vrstva mapování biotopů. [on-line databáze; portal.nature.cz]. [cit. 2018-12-09].
- AOPK ČR (2018b): Nálezová databáze ochrany přírody. [on-line databáze; portal.nature.cz]. [cit. 2018-12].
- Banaš M. (2017): Odborné vyjádření k možnému vlivu návrhu zastavitelných ploch V1, V6 a V11 v k.ú. Kašava na evropsky významné lokality a ptačí oblasti soustavy Natura 2000. Manuskript, 22 s.
- Banaš M. (2013): Některé praktické zkušenosti s procesem hodnocení vlivu územních plánů obcí na evropsky významné lokality a ptačí oblasti z pohledu hodnotitele. EIA-IPPC-SEA, XVII, 4: s. 5-7.
- Bernotat D. (2007): Practical experience of appropriate assessment in Germany. Bundesamt für Naturschutz, Presentation at – a workshop: „European Exchange of Experience on the Assessment of Plans and Projects Significantly Affecting Natura 2000 Sites According to Article 6 (3) and (4) of the Habitats Directive (92/43/EEC), 29.-30.3.2007, Berlin.
- Culek M (ed.) (1996): Biogeografické členění České republiky. Enigma, Praha.
- Demek J (ed.) a kol. (1987): Hory a nížiny. Zeměpisný lexikon ČSR. Academia, Praha, 584s.
- Háková, A., Klauisová, A., Sádlo J. (eds.) (2004): Zásady péče o nelesní biotopy v rámci soustavy Natura 2000. Planeta XII, 8/2004. MŽP ČR.
- Ing. arch. Kunetková (2018): Návrh Změny č. 1 územního plánu Kašava. Komplexní urbanistický návrh – textová a grafická část, prosinec 2018.
- Kolektiv (2001): Péče o lokality soustavy Natura 2000: Ustanovení článku 6 směrnice o stanovištích 92/43/EHS, edice Planeta, IX/ 4.
- Kolektiv (2001a): Hodnocení plánů a projektů, významně ovlivňujících lokality soustavy Natura 2000: Metodická příručka k ustanovení článků 6(3) a 6(4) směrnice o stanovištích 92/43/EHS, edice Planeta, XII/1.
- Kubát K. et al. (eds.) (2002): Klíč ke květeně České republiky. Academia, Praha 928 s.
- MŽP (2007): 15. Metodika hodnocení významnosti vlivů při posuzování podle § 45i zákona č. 114/1992 Sb., o ochraně přírody a krajiny, ve znění pozdějších předpisů. Věstník MŽP ČR, částka 11, s. 1 – 23.
- MŽP (2011): Příručka k hodnocení významnosti vlivů na předměty ochrany lokalit soustavy Natura 2000. Zpracoval: Občanské sdružení Ametyst, pobočka Prusiny pro MŽP, 97 s.
- Neuhäuslová Z et al. (1998): Mapa potenciální přirozené vegetace České republiky. Academia, Praha, 341 s.
- Percival S. M. (2001): Assessment of the Effects of Offshore Wind Farms on Birds. Ecol. Consulting, Durham, 96 p.
- Polák P, Saxa A (eds). (2005): Praznivitv stav biotopov a druhov evropského významu. ŠOP SR, Banská Bystrica, 736 s.
- Pruner L., Míka P. (1996): Klapalekiana. Seznam obcí a jejich částí v České republice s čísly mapových polí pro síťové mapování fauny, 1996, č. 32, s. 1–115.
- Quitt E (1971): Klimatické oblasti Československa. Studia geographica 16. Geogr. úst. ČSAV Brno.
- Směrnice Rady č. 92/43/EEC z 21.5.1992 o ochraně přírodních stanovišť, volně žijících živočichů a planě rostoucích rostlin (NATURA 2000).
- Zákon ČNR ČR č. 114/1992 Sb., o ochraně přírody a krajiny, ve znění pozdějších předpisů.
- Zákon č. 100/2001 Sb., o posuzování vlivů na ŽP, ve znění pozdějších předpisů

Dále byly použity internetové zdroje: <http://www.natura2000.cz/>, <http://www.mzp.cz>, <http://www.cenia.cz>, <http://www.biomonitoring.cz>, <http://www.nature.cz>

Přílohy

- Kopie rozhodnutí MŽP o udělení autorizace k provádění posouzení podle §45i zákona č.114/1992 Sb., v platném znění

Ministerstvo životního prostředí

ODESÍLATEL:

odbor druhové ochrany a
implementace mezinárodních závazků
Vršovická 65
100 10 Praha 10

ADRESÁT:

Vážený pan
RNDr. Marek Banaš, Ph.D.
Polívkova 1026/15
779 00 Olomouc

V Praze dne 21. října 2014
Č.j.: 73458/ENV/14
3891/630/14

ROZHODNUTÍ

Ministerstvo životního prostředí (dále jen "ministerstvo") jako příslušný správní orgán podle § 45i odst. 3 zákona č. 114/1992 Sb., o ochraně přírody a krajiny, ve znění pozdějších předpisů (dále jen "zákon"), po provedeném správním řízení vyhovuje žádosti č. j. 22183/ENV/14-1305/630/14, kterou podal dne 25. 3. 2014

RNDr. Marek Banaš, Ph.D.

narozen dne 28. 7. 1976 v Rýmařově,
bytem Obránců míru 1270/4, 792 01 Bruntál
a

**prodlužuje autorizaci
k provádění posouzení podle § 45i zákona.**

Autorizace se v souladu s § 45i odst. 3 zákona prodlužuje o dalších **5 let**, a to ode dne **1. 12. 2014**, jakožto dne vykonatelnosti tohoto rozhodnutí.

Autorizace je nepřenosná na jinou osobu.

Autorizaci je možno opakovaně prodloužit o dalších 5 let za podmínek stanovených vyhláškou č. 468/2004 Sb., o autorizovaných osobách podle zákona o ochraně přírody a krajiny (dále jen "vyhláška").

Odůvodnění:

Žadatel je držitelem autorizace k provádění posouzení podle § 45i zákona na základě rozhodnutí o udělení autorizace č. j. 630/3242/04 ze dne 30. 11. 2004, která mu byla v souladu s § 45i odst. 3 zákona udělena na dobu 5 let a prodloužena na

Ministerstvo životního prostředí

dobu 5 let rozhodnutím o prodloužení autorizace č. j. 57148/ENV/09-1837/630/09 ze dne 27. 7. 2009.


Dne 25. 3. 2014 byla ministerstvu doručena žádost č. j. 22183/ENV/14-1305/630/14 o prodloužení uvedené autorizace. V souladu s ustanoveními § 45i odst. 3 zákona a § 5 vyhlášky ministerstvo ověřilo, zda žadatel splňuje podmínky pro udělení autorizace stanovené zákonem, a jelikož v období od předchozího udělení autorizace došlo ke změně skutečností rozhodných pro posouzení odborné způsobilosti autorizované osoby (od roku 2009, kdy byla autorizace prodloužena, došlo ke změnám a vydání nových právních předpisů a k vydání několika metodických dokumentů souvisejících s činností autorizované osoby), nařídilo přezkoušení odborné způsobilosti žadatele. Přezkoušení se uskutečnilo dne 21. 10. 2014 s výsledkem "vyhověl", jak je uvedeno v záznamu z přezkoušení, který je součástí podkladového spisu pro vydání tohoto rozhodnutí.

Vzhledem k tomu, že z přezkoušení nevyplývaly skutečnosti bránící prodloužení autorizace, předložená žádost obsahuje všechny náležitosti a jsou tak splněny všechny podmínky pro prodloužení autorizace k provádění posouzení podle § 45i zákona, rozhodlo ministerstvo tak, jak je uvedeno ve výroku tohoto rozhodnutí.

Poučení o opravném prostředku:

Proti tomuto rozhodnutí lze podat rozklad ministrovi životního prostředí podáním na Ministerstvo životního prostředí, Vršovická 65, 100 10 Praha 10, a to ve lhůtě 15 dnů ode dne doručení tohoto rozhodnutí.




Mgr. Veronika Vilímková,
ředitelka odboru druhové ochrany
a implementace mezinárodních závazků

Potvrzuji, že se vzdávám možnosti podání rozkladu proti tomuto rozhodnutí.

Datum: 21.10.2014

Podpis: 

2/2