

# Změna č. 1 ÚP Kašava



## Vyhodnocení vlivů územně plánovací dokumentace na životní prostředí dle zákona č. 100/2001 Sb. v rozsahu přílohy č. 1 zákona č. 183/2006 Sb., v platném znění

### **Zhotovitel:**

RNDr. Marek Banaš, Ph.D.

Dolany č.p. 52, 783 16 Dolany (okr. Olomouc)

- držitel autorizace dle zák. č. 100/2001 Sb., v platném znění, č.j.: 42028/ENV/14

### **Spolupráce:**

Mgr. Eva Zahradníková

<http://www.marekbanas.com>, tel. 605-567905, pevná 583-034674, email: [marekban@centrum.cz](mailto:marekban@centrum.cz)

Prosinec 2018

## Obsah:

Seznam použitých zkratk	6
Úvod	7
1 Stručné shrnutí obsahu a hlavních cílů územně plánovací dokumentace, vztah k jiným koncepcím	8
1.1 Stručné shrnutí obsahu a hlavních cílů územně plánovací dokumentace	8
1.2 Vztah územního plánu k jiným koncepcím	10
1.2.1 Soulad s Politikou územního rozvoje ČR	10
1.2.2 Soulad s územně plánovací dokumentací vydanou Zlínským krajem	10
1.2.3 Soulad s dalšími koncepčními rozvojovými materiály	12
2 Zhodnocení vztahu územně plánovací dokumentace k cílům ochrany životního prostředí přijatým na vnitrostátní úrovni	12
3 Údaje o současném stavu životního prostředí v řešeném území a jeho předpokládaném vývoji, pokud by nebyla územně plánovací dokumentace uplatněna	15
3.1 Základní charakteristika zájmového území	15
3.1.1 Základní charakteristika řešeného území	15
3.1.2 Geologické a geomorfologické poměry	16
3.1.3 Eroze	17
3.1.4 Klimatické a hydrologické poměry	18
3.1.5 Pedologické poměry	18
3.1.6 Biogeografické poměry	18
3.1.7 Fytogeografická klasifikace a potenciální přirozená vegetace	18
3.1.8 Radonový index geologického podloží	18
3.1.9 Nerostné suroviny	19
3.1.10 Poddolovaná území	19
3.1.11 Archeologická naleziště, historické památky	19
3.2 Ochrana přírody a krajiny	19
3.2.1 Velkoplošná zvláště chráněná území	19
3.2.2 Maloplošná zvláště chráněná území	19
3.2.3 Území soustavy Natura 2000	20
3.2.4 Památné stromy	21
3.2.5 Územní systém ekologické stability	21
3.2.6 Významné krajinné prvky	21
3.2.7 Přírodní parky	22
3.2.8 Migrační propustnost území	22
3.3 Krajinný ráz	23
3.4 Předpokládaný vývoj složek ŽP bez realizace územně plánovací dokumentace	23
4 Charakteristiky životního prostředí v oblastech, které by mohly být provedením koncepce významně zasaženy	24
4.1 Půda a horninové prostředí	25
4.1.1 Zábory ZPF	25
4.1.2 Eroze a stabilita svahů	25
4.1.3 Pozemky určené k plnění funkce lesa	25
4.2 Voda	25
4.2.1 Jakost povrchových a podzemních vod	25
4.2.2 Změny odtokových poměrů	26
4.3 Ovzduší a klima	26
4.4 Příroda a krajina	26
4.4.1 Stávající přírodní a přírodě blízké biotopy	26
4.4.2 Fauna a flóra	27
4.4.3 Chráněná území a jejich předměty ochrany	27

4.4.4	Lokality soustavy Natura 2000 .....	27
4.4.5	Významné krajinné prvky (VKP) .....	27
4.4.6	Krajinný ráz.....	27
4.4.7	Prostupnost krajiny (ÚSES, migrační koridory) .....	28
4.5	Veřejné zdraví obyvatelstva.....	28
4.5.1	Kvalita ovzduší .....	28
4.5.2	Hluk a vibrace .....	28
4.6	Hmotný majetek a kulturní památky.....	29
5	Současné problémy a jevy životního prostředí, které by mohly být uplatněním politiky územního rozvoje nebo územně plánovací dokumentace významně ovlivněny, zejména s ohledem na zvláště chráněná území a lokality Natura 2000 .....	29
6	Zhodnocení stávajících a předpokládaných vlivů navrhovaných variant územního plánu na životní prostředí.....	30
6.1	Souhrnné zhodnocení vlivu územního plánu na životní prostředí z hlediska kumulativních a synergických vlivů, včetně zhodnocení dlouhodobých, střednědobých, krátkodobých, trvalých, přechodných, kladných a záporných, včetně vztahů mezi uvedenými oblastmi hodnocení.....	30
6.1.1	Vlivy na půdu.....	30
6.1.2	Dopravní zátěž území.....	32
6.1.3	Hluková a imisní zátěž, veřejné zdraví .....	32
6.1.4	Zvýšení produkce odpadů a odpadních vod, zvýšení rizika havárií.....	32
6.1.5	Změny odtokových poměrů .....	33
6.1.6	Vlivy na čerpání vod.....	33
6.1.7	Vlivy na hmotné statky, kulturní dědictví včetně dědictví architektonického a archeologického .....	33
6.1.8	Vlivy na ovzduší .....	33
6.1.9	Vliv na krajinný ráz, na biologickou rozmanitost, faunu, flóru, zvláště chráněná území, ÚSES a ekosystémy .....	33
6.1.10	Závěr .....	35
6.2	Zhodnocení vlivu konkrétních navrhovaných ploch na životní prostředí.....	35
7	Porovnání zjištěných nebo předpokládaných kladných a záporných vlivů podle jednotlivých variant řešení a jejich zhodnocení. Srozumitelný popis použitých metod vyhodnocení včetně jejich omezení .....	64
8	Popis navrhovaných opatření pro předcházení, snížení nebo kompenzaci všech zjištěných nebo předpokládaných závažných záporných vlivů na životní prostředí.....	67
9	Zhodnocení způsobu zapracování cílů ochrany životního prostředí přijatých na mezinárodní nebo komunitární úrovni do politiky územního rozvoje a jejich zohlednění při výběru řešení. Zhodnocení způsobu zapracování vnitrostátních cílů ochrany životního prostředí do územně plánovací dokumentace a jejich zohlednění při výběru variant řešení.....	68
10	Návrh ukazatelů pro sledování vlivu politiky územního rozvoje a územně plánovací dokumentace na životní prostředí.....	69
11	Návrh požadavků na rozhodování ve vymezených plochách a koridorech z hlediska minimalizace negativních vlivů na životní prostředí .....	70
12	Netechnické shrnutí výše uvedených údajů .....	72
	Doporučení stanoviska ke koncepci.....	73
	Seznam použitých podkladů .....	74
	Přílohy.....	75

## Seznam obrázků:

Obr. 1: Situační mapa polohy zájmového území obce Kašava (podkladová data: www.mapy.cz).....	16
Obr. 2: Situační znázornění náchylností svahů k sesuvům v zájmovém území (zdroj: Mapový server ČGS).....	17
Obr. 3: Situační znázornění náchylností svahů k sesuvům v zájmovém území (zdroj: Mapový server ČGS).....	17
Obr. 4: Maloplošná zvláště chráněná území ve správním území Kašavy (zdroj: Geoportál AOPK ČR).....	20
Obr. 5: Lokality soustavy Natura 2000 ve správním území obce Kašava (zdroj: Geoportál AOPK ČR).....	21
Obr. 6: Poloha řešeného území ve vztahu k dálkovým migračním koridorům a migračně významným územím (podkladová data: ČÚZK, AOPK).....	22
Obr. 7: Plochy 1, 129, 130, 131 a 132 na hlavním výkresu ÚP a leteckém snímku (zdroj: Kunetková 2018, ČÚZK).....	39
Obr. 8: Plochy č. 133 a 136 na hlavním výkresu ÚP a leteckém snímku (zdroj: Kunetková 2018, ČÚZK).....	42
Obr. 9: Plocha č. 128 a severní část plochy 112 na hlavním výkresu ÚP (zdroj: Kunetková 2018).....	44
Obr. 10: Plocha č. 128 a severní část plochy 112 na leteckém snímku (zdroj: Kunetková 2018, ČÚZK).....	45
Obr. 11: Jižní část plochy č. 112 a plochy č. 134, 203 a 204 na hlavním výkresu ÚP (zdroj: Kunetková 2018).....	46
Obr. 12: Jižní část plochy č. 112 a plochy č. 134, 203 a 204 na leteckém snímku (zdroj: Kunetková 2018, ČÚZK).....	47
Obr. 13: Plochy č. 123 a 124 na hlavním výkresu ÚP a leteckém snímku se znázorněním polohy ploch vůči území EVL Nad Kašavou – viz zeleně šrafovaná plocha (zdroj: Kunetková 2018, ČÚZK).....	49
Obr. 14: Plochy č. 101 a 127 na hlavním výkresu ÚP a leteckém snímku (zdroj: Kunetková 2018, ČÚZK).....	52
Obr. 15: Plochy č. 5, 36, 116 a 205 na hlavním výkresu ÚP a leteckém snímku (zdroj: Kunetková 2018, ČÚZK).....	53
Obr. 16: Detail prostorového překryvu ploch č. 5 a 36 s EVL a PP Nad Kašavou a ochranným pásmem PP (zdroj: Kunetková 2018, ČÚZK, AOPK ČR).....	54
Obr. 17: Plocha č. 122 na hlavním výkresu ÚP a leteckém snímku (zdroj: Kunetková 2018, ČÚZK).....	57
Obr. 18: Plochy č. 10, 31, 117, 118, 119, 120, 121, 125 a 135 na hlavním výkresu ÚP (zdroj: Kunetková 2018).....	58
Obr. 19: Plochy č. 10, 31, 117, 118, 119, 120, 121, 125 a 135 na leteckém snímku (zdroj: Kunetková 2018, ČÚZK).....	59
Obr. 20: Plochy č. 114 a 115 na hlavním výkresu ÚP a leteckém snímku (zdroj: Kunetková 2018, ČÚZK).....	61
Obr. 21: Plocha č. 113 na hlavním výkresu ÚP a leteckém snímku (zdroj: Kunetková 2018, ČÚZK).....	63

## Seznam tabulek:

Tab. 1: Charakteristiky životního prostředí potenciálně ovlivnitelné realizací návrhu Změny č. 1 ÚP Kašava.....	24
Tab. 2: Stupnice hodnocení předpokládaných vlivů na životní prostředí.....	36
Tab. 3: Hodnocení významnosti vlivu realizace ploch návrhu Změny č. 1 ÚP Kašava na složky životního prostředí.....	37
Tab. 4: Popis opatření pro předcházení snížení nebo kompenzaci zjištěných negativních vlivů pro jednotlivé rozvojové plochy.....	70

## Seznam použitých zkratek

BPEJ	– bonitovaná půdně ekologická jednotka
CO	– oxid uhelnatý
ČHMÚ	– Český hydrometeorologický ústav
č.h.p.	– číslo hydrologického pořadí
ČIŽP	– Česká inspekce životního prostředí
ČOV	– čistírna odpadních vod
ČSN	– česká státní norma
DN	– průměr potrubí
EVL	– evropsky významná lokalita
HPJ	– hlavní půdní jednotka
CHKO	– chráněná krajinná oblast
CHOPAV	– chráněná oblast přirozené akumulace vod
KES	– koeficient ekologické stability
KÚ	– krajský úřad
k. ú.	– katastrální území
LBC	– lokální biocentrum
LBK	– lokální biokoridor
MěÚ	– městský úřad
MZCHÚ	– maloplošné zvláště chráněné území
MZe ČR	– Ministerstvo zemědělství České republiky
MŽP ČR	– Ministerstvo životního prostředí České republiky
NL	– nerozpuštěné látky
NN	– nízké napětí
NO <sub>x</sub>	– oxidy dusíku
NPP	– národní přírodní památka
OA	– osobní automobily
KHS	– krajská hygienická stanice
OkÚ	– okresní úřad
OP	– ochranné pásmo
parc. č.	– parcelní číslo
PO	– ptačí oblast
PPO	– protipovodňová opatření
RŽP	– referát životního prostředí
ř. km.	– říční kilometr
SO <sub>2</sub>	– oxid siřičitý
TUV	– teplá užitková voda
TZL	– tuhé znečišťující látky
ÚPD	– územně plánovací dokumentace
ÚSES	– územní systém ekologické stability
VN	– vysoké napětí
VPS	– veřejně prospěšné stavby
VVN	– velmi vysoké napětí
ZCHÚ	– zvláště chráněné území
ZOPK	– zákon č. 114/1992 Sb., v platném znění
ZPF	– zemědělský půdní fond
ZÚR	– zásady územního rozvoje

## Úvod

Posuzovaná územně plánovací dokumentace - „Změna č. 1 ÚP Kašava“ (textová + grafická část) byla zpracována Ing. arch. Kunetkovou v prosinci 2018. Pořizovatelem Územního plánu obce Kašava je Magistrát města Zlín, Oddělení prostorového plánování středisko územního plánování.

Předkládané Vyhodnocení vlivů územně plánovací dokumentace na životní prostředí je zpracováno na základě § 10i zákona č. 100/2001 Sb., o posuzování vlivů na životní prostředí, ve znění pozdějších předpisů. Rámcový obsah Vyhodnocení vlivů územního plánu na udržitelný rozvoj území stanoví příloha zákona č. 183/2006 Sb. o územním plánování a stavebním řádu. Posouzení vlivů územního plánu na životní prostředí je zpracované osobou oprávněnou podle § 19 zákona č. 100/2001 Sb. a je nedílnou součástí změny ÚP Kašava.

Nutnost posouzení ve smyslu výše citovaného zákona a jeho rozsah vychází ze stanoviska KÚ Zlínského kraje (č.j. KUZZL 84777/2016 ze dne 10.1.2017). Při zpracování posouzení byla respektována také stanoviska dalších dotčených orgánů veřejné správy a dalších subjektů ke zveřejněnému Návrhu zadání změny ÚP Kašava (zpráva o uplatňování ÚP). Na základě stanoviska KÚ Zlínského kraje (KUZZL 85310/2017 ze dne 6.1.2017), které nevyloučilo významný vliv realizace změny ÚP Kašava na lokality Natura 2000, je rovněž zpracováno samostatné vyhodnocení vlivů na lokality soustavy Natura 2000. Pět ploch obsažených v návrhu ÚP se nacházejí na území EVL Nad Kašavou. Ptačí oblasti nebudou realizací Změny č. 1 ÚP Kašava nijak dotčeny.

Základními materiály pro zpracování Vyhodnocení jsou textová a grafická část dokumentu „Změna č. 1 ÚP Kašava“. Využity byly také další koncepční podklady a informace, poskytnuté zpracovatelům Vyhodnocení předkladatelem koncepce, dále literární a mapové podklady. Nezbytným podkladem pro zpracování Vyhodnocení byl také terénní průzkum návrhových ploch a jejich okolí v k.ú. Kašava (červen 2017 a prosinec 2018). Pro posouzení byla využita data mapování biotopů AOPK ČR a nálezové databáze AOPK ČR - NDOP, která byla poskytnuta Agenturou ochrany přírody a krajiny ČR (AOPK 2018a,b). Veškeré použité materiály jsou uvedeny v závěru Vyhodnocení v kapitole „Seznam použitých podkladů“.

# 1 Stručné shrnutí obsahu a hlavních cílů územně plánovací dokumentace, vztah k jiným koncepcím.

## 1.1 Stručné shrnutí obsahu a hlavních cílů územně plánovací dokumentace

Změna č. 1 ÚP Kašava je zpracována dle stavebního zákona (zákon č. 183/2006 Sb., o územním plánování a stavebním řádu, ve znění pozdějších předpisů) a v souladu s požadavky vyhlášky č. 500/2006 Sb., o územně analytických podkladech, územně plánovací dokumentaci a způsobu evidence územně plánovací činnosti, ve znění vyhlášky č. 458/2012 Sb. a vyhlášky č. 501/2006 Sb., o obecných požadavcích na využívání území, ve znění pozdějších předpisů.

Obec Kašava má platný územní plán z roku 2011 (Ing. arch. Marta Stupková 2011). V roce 2017 byla zastupitelstvem obce schválena Zpráva o uplatňování územního plánu, na jejímž základě rozhodlo zastupitelstvo obce a zpracování Změny č. 1 ÚP.

Předmětem návrhu změny územního plánu obce Kašava je vymezení či výraznější úprava (resp. rozšíření) 29 zastavitelných ploch, návrh či výraznější úprava (resp. rozšíření) tří ploch sídelní zeleně a návrh jedné plochy změn v krajině.

Většina navržených zastavitelných ploch je situována v návaznosti na zastavěné území, má lokální význam a z hlediska širších vztahů v území nemá žádný vliv na okolní obce.

V územním plánu je nově navrženo, či významně rozšířeno oproti platnému ÚP obce, celkem 29 zastavitelných ploch:

Číslo plochy	Způsob využití	Výměra v ha	Poznámka
1	Plochy smíšené obytné vesnické (SO.3)	1,1560	Bydlení v rodinných domech, (ÚPN SÚ)
5	Plochy smíšené obytné vesnické (SO.3)	1,1241	Bydlení v rodinných domech, (ÚPN SÚ)
10	Plochy smíšené obytné vesnické (SO.3)	0,8981	Bydlení v rodinných domech, (ÚPN SÚ)
31	Plochy silniční dopravy (DS)	0,2501	Obslužná komunikace
36	Plochy silniční dopravy (DS)	0,6354	Obslužná komunikace
112	Plochy silniční dopravy (DS)	3,0079	Dopravní propojení silnice II/489 a II/491
113	Plochy smíšené obytné vesnické (SO.3)	0,2822	Bydlení, zemědělská a řemeslná výroba, (ÚPN SÚ)
114	Vodní plochy a toky (WT)	0,2760	Vodní plocha – rybník
115	Plochy silniční dopravy (DS)	0,1028	Účelová komunikace
116	Plochy občanské vybavenosti – veřejného vybavení (OV)	0,0603	Plocha pro výstavbu kaple
117	Plochy veřejných prostranství (P*)	0,0371	Rozšíření místní komunikace
118	Plochy smíšené obytné vesnické (SO.3)	0,7082	Bydlení, zemědělská a řemeslná výroba
119	Plochy občanské vybavenosti – veřejné pohřebiště (OH)	0,1953	Rozšíření hřbitova
120	Plochy veřejných prostranství (P*)	0,1401	Rozšíření místní komunikace
122	Plochy veřejných prostranství (P*)	0,0801	Úprava křižovatky silnice II. a III. třídy v prostoru kostela
123	Plochy smíšené obytné vesnické (SO.3)	0,0930	Bydlení, zemědělská a řemeslná výroba
124	Plochy smíšené obytné vesnické (SO.3)	0,1138	Bydlení, zemědělská a řemeslná výroba
125	Plochy smíšené obytné vesnické (SO.3)	0,1716	Bydlení, zemědělská a řemeslná výroba
127	Plochy smíšené obytné vesnické (SO.3)	0,1032	Bydlení, zemědělská a řemeslná výroba



128	Plochy veřejných prostranství (P*)	0,1601	Rozšíření místní komunikace
130	Plochy silniční dopravy (DS)	0,2093	Obslužná komunikace
131	Plochy smíšené obytné vesnické (SO.3)	0,1859	Rodinná zemědělská farma
133	Plochy výroby zemědělské specifické (VX)	0,2899	Hospodářské zázemí chovu skotu
134	Plochy silniční dopravy (DS)	0,1305	Obslužná komunikace
135	Plochy silniční dopravy (DS)	0,0725	Účelová komunikace
136	Plochy silniční dopravy (DS)	0,0424	Účelová komunikace
203	Plochy silniční dopravy (DS)	0,0432	Dopravní propojení silnice II/489 a II/491
204	Plochy silniční dopravy (DS)	0,4060	Dopravní propojení silnice II/489 a II/491
205	Plochy veřejných prostranství (P*)	0,2005	Náves a tržiště u obecního úřadu

*\*do hodnocení jsou zahrnuty i plochy, které vznikly zmenšením zastavitelných ploch obsažených v platném ÚP, ale v rámci Změny č. 1 jsou vedeny pod novým kódem plochy – konkrétně se jedná o plochy č. 113 a 118*

Návrhem Změny č. 1 ÚP jsou navrženy či rozšířeny oproti platnému ÚP obce tři plochy sídelní zeleně:

Číslo plochy	Způsob využití	Výměra v ha	Poznámka
101	Plocha sídelní zeleně (Z*)	0,0889	ÚSES
121	Plocha sídelní zeleně (Z*)	0,0707	Veřejná zezeň, zahrady rodinných domů
132	Plocha sídelní zeleně (Z*)	0,1610	Veřejná zezeň, zahrady rodinných domů

Návrhem Změny č. 1 ÚP je nově navržena jedna plocha změn v krajině:

Číslo plochy	Způsob využití	Výměra v ha	Poznámka
129	Plocha smíšená nezastavěného území (S*)	1,5942	Biotop Kašava

Předmětem Změny č. 1 ÚP je i návrh tří nových územních rezerv:

Číslo plochy	Způsob využití	Výměra v ha	Poznámka
126	Plochy občanské vybavenosti – veřejného vybavení (OV)	1,1061	plocha pro výhledový rozvoj občanské vybavenosti pro potřeby obce i širšího okolí
201	Plocha výroby (V)	3,3875	plocha pro výhledový rozvoj strategických výrobních podnikatelských aktivit
202	Plocha smíšená obytná vesnická (SO.3)	0,8000	plocha pro další rozvoj navazující zástavby smíšené obytné

Tyto územní rezervy nejsou v souladu s metodickým pokynem MŽP a MMR podrobněji hodnoceny.

U několika dalších zastavitelných a nezastavitelných ploch byl v rámci Změny č. 1 změněn navrhovaný způsob využití, případně byly zmenšeny s tím, že u nich bylo zachováno původní číslování dle platného ÚP, převedeny do stavu apod. Tyto změny spíše administrativního charakteru obsažené v návrhu Změny č. 1 ÚP jsou pro předkládané hodnocení nepodstatné a nejsou proto hodnoceny.

## 1.2 Vztah územního plánu k jiným koncepcím

### 1.2.1 Soulad s Politikou územního rozvoje ČR

Dle Politiky územního rozvoje ČR ve znění Aktualizace č. 1 (schválené usnesením vlády České republiky č. 276 dne 15.04.2015) (dále jen „PÚR ČR“) se obec Kašava nachází v rozvojové oblasti Zlín OB9. Území obce Kašava není součástí žádné specifické oblasti ani rozvojové osy.

Územní plán tyto skutečnosti respektuje a plochy, které jsou jím navrhovány, jsou s charakteristikou rozvojové oblasti Zlín OB9 v souladu.

Návrh ÚP dále respektuje obecné zásady územního plánování, kterými jsou např. požadavky při územně plánovací činnosti vycházet z principu integrovaného rozvoje území, požadavek chránit a rozvíjet přírodní, civilizační a kulturní hodnoty území, zachovat ráz jedinečné urbanistické struktury území, struktury osídlení a jedinečné kulturní krajiny, umisťovat rozvojové záměry, které mohou významně ovlivnit charakter krajiny, do co nejméně konfliktních lokalit a navrhnout potřebná kompenzační opatření, vytvářet podmínky pro udržování ekologické stability, apod.

**Změna ÚP Kašava je v souladu s Politikou územního rozvoje České republiky ve znění Aktualizace č. 1. Návrh ÚP není v rozporu s obecnými požadavky pro územní plánování ani požadavky vyplývajícími z polohy ve výše uvedené specifické oblasti. Podrobné zhodnocení souladu návrhu Změny č. 1 ÚP s PÚR ČR ve znění aktualizace č. 1 je uvedeno v kap. 1.1 odůvodnění návrhu změny ÚP.**

### 1.2.2 Soulad s územně plánovací dokumentací vydanou Zlínským krajem

#### Zásady územního rozvoje Zlínského kraje

Zastupitelstvo Zlínského kraje vydalo usnesením č. 0454/Z15/18 ze dne 05.11.2018 aktualizaci č. 2 Zásad územního rozvoje Zlínského kraje s nabytím účinnosti dne 27.11.2018.

ZÚR ZK zpřesňují vymezení rozvojové oblasti OB9 Zlín, vymezené v PÚR ČR. Řešené území je součástí rozvojové oblasti OB9 Zlín. Pro plánování a usměrňování územního rozvoje rozvojové oblasti OB9 Zlín se stanovuje dodržování těchto zásad pro rozhodování o změnách v území a tyto úkoly pro územní plánování:

Zásady pro rozhodování o změnách v území

- a) podporovat kapacitní dopravní napojení OB9 na významné vnitrostátní silniční a železniční tahy a na Slovensko;
- b) podporovat přednostně rozvoj hospodářských a sociálních aktivit v prostoru Zlín – Otrokovice a v území Fryšták a Holešov;
- c) v přírodě citlivém území Zlín – Vizovice věnovat zvláštní pozornost územně technickým a územně funkčním limitům rozvoje.

Úkoly pro územní plánování

- a) řešit přednostně územní souvislosti zpřesnění ploch a koridorů vymezených ZÚR v území OB9;
- b) prověřit rozsah zastavitelných ploch v území obcí dotčených vymezením OB9 a stanovit pravidla pro jejich využití;
- c) dbát na minimalizaci negativních vlivů rozvoje (prostorová sociální segregace, fragmentace krajiny nově vymezenými zastavitelnými plochami) na kulturní a

civilizační hodnoty území OB9, včetně urbanistického, architektonického a archeologického dědictví, na jeho přírodní a krajinné hodnoty a na dostatečné zastoupení veřejné zeleně v jeho urbanizovaných částech.

**Pro řešení území nevyplývají žádné konkrétní plochy a koridory. Změna č. 1 územního plánu Kašava stanovila pro nově vymezené plochy pravidla pro jejich využití.**

Celé řešení území zasahuje do krajinného celku Zlínsko, krajinného prostoru Kašavsko. Tato skutečnost je řešením Změny č. 1 územního plánu Kašava respektována.

Celé řešení území je zařazeno do vlastní krajiny lesní s lukařením (lesní pasekářská), pro které ZÚR ZK stanovují pro vlastní krajiny cílové kvality, možná ohrožení a zásady pro využívání území takto:

Možná ohrožení

- zástavba mimo zastavěné území, zejména na pohledově exponovaných svazích, horizontech a v blízkosti dominant
- sukcesní zarůstání trvalých travních porostů nebo jejich převod na jiný způsob využití
- likvidace extenzivních forem zemědělství
- velkoplošné odstranění lesa
- vnášení cizorodých architektonických a urbanistických znaků sídel
- zavádění intenzivních forem rekreace a cestovního ruchu, nevhodné umísťování lyžařských sjezdovek na pohledově exponované svahy
- poškozování přírodě blízkých ekosystémů

Zásady pro využívání

- přizpůsobit využití území ochraně lesa, lesní hospodaření provádět v souladu s přírodním potenciálem území, nepřipustit velkoplošnou těžbu lesních porostů
- omezit výstavbu nových zařízení pro rekreaci a cestovní ruch, limitovat jejich kapacity

**Změna č. 1 územní plán Kašava vymezuje zastavitelné plochy převážně mimo pohledově exponované svahy výjimkou v tomto ohledu je např. plocha č. 131). Dále omezuje rozvoj zástavby mimo zastavěné území (vymezeno především v návaznosti na zastavěné území), stabilizuje lesní plochy, zemědělské a přírodní. Výstavba nových zařízení pro rekreaci a cestovní ruch není navrhována.**

Pro řešení území je stanovena potřeba zpracování územní studie pro prověření vedení VVN 400kV Otrokovice - Vizovice - Střelná - hranice ČR/SK.

**Tento záměr zatím nemá žádný dopad na řešení Změny č. 1 územního plánu Kašava vzhledem k tomu, že územní studie není dosud zpracována a záměr tak nebyl územně stabilizován.**

**Žádné další konkrétní požadavky pro řešení území nevyplývají. Změna č. 1 územního plánu Kašava je zpracována v souladu s prioritami územního plánování kraje pro zajištění udržitelného rozvoje území i s ostatními podmínkami a ustanoveními Zásad územního rozvoje Zlínského kraje, v aktuálním platném znění. Podrobné zhodnocení souladu návrhu Změny č. 1 ÚP se ZÚR Zlínského kraje ve znění aktualizace č. 2 je uvedeno v kap. 1.1 odůvodnění návrhu změny ÚP.**

### 1.2.3 Soulad s dalšími koncepčními rozvojovými materiály

Návrh Změny č. 1 ÚP Kašava je v souladu s těmito dalšími dokumenty vydanými Zlínským krajem:

- Aktualizace - Generel dopravy Zlínského kraje
- Národní plán povodí Dunaje
- Plán pro zvládání povodňových rizik v povodí Dunaje
- Plán dílčího povodí Moravy a přítoků Váhu
- Plán rozvoje vodovodů a kanalizací Zlínského kraje
- Plán odpadového hospodářství Zlínského kraje
- Koncepce hospodaření s odpady ve Zlínském kraji
- Územní energetická koncepce Zlínského kraje
- Koncepce snižování emisí a imisí Zlínského kraje
- Koncepce a strategie ochrany přírody a krajiny Zlínského kraje
- Krajinný ráz a Nadregionální a regionální ÚSES ZK
- Program rozvoje cestovního ruchu ve Zlínském kraji
- Program rozvoje územního obvodu Zlínského kraje
- Strategie rozvoje Zlínského kraje
- Koncepce rozvoje cyklo dopravy na území Zlínského kraje,

**Z uvedených dokumentů pro řešení Změny č. 1 územního plánu Kašava nevyplývají žádné nové požadavky. Požadavky vyplývající z daných dokumentů, které byly do platného ÚP Kašava zapracovány, nejsou Změnou č.1 ÚP dotčeny.**

## 2 Zhodnocení vztahu územně plánovací dokumentace k cílům ochrany životního prostředí přijatým na vnitrostátní úrovni

Hlavní cíle ochrany životního prostředí přijaté na vnitrostátní úrovni jsou obsaženy ve Státní politice životního prostředí České republiky 2012 - 2020 (SPŽP 2012). Lze konstatovat, že návrh změny ÚP Kašava není s těmito cíli v rozporu.

Ekologická problematika legislativy České republiky a Evropské unie se v relevantních požadavcích dále promítá do platných obecně závazných předpisů a krajských dokumentů a odráží se v cílech, které jsou v těchto dokumentech uvedeny.

Je třeba vzít v úvahu, že územní plán je nástrojem pro vymezení ploch a linií daného zaměření, nikoliv nástrojem pro aplikaci opatření organizačního charakteru. Z tohoto pohledu jsou také vnímány možné aplikace dále uváděných dokumentů.

Vztah Změny č. 1 ÚP Kašava k jednotlivým cílům uvedeným ve strategických dokumentech je vyjádřen pomocí symboliky A/N\*, která v tomto případě vyjadřuje, zda ÚP Kašava přispívá k jejich dosažení.

*\*A Realizací změny ÚP je možné ovlivnit dosažení cíle (cíl je z hlediska Změny č. 1 ÚP Kašava relevantní)*

*\*N Realizace změny ÚP nemá na dosažení cíle žádný vliv (cíl není z hlediska Změny č. 1 ÚP Kašava relevantní)*

<b>Koncepce/Cíl</b>	<b>Vztah Změny č. 1 ÚP Kašava k danému cíli</b>
<b><i>Státní politika životního prostředí ČR pro období 2012/2020</i></b>	
Ochrana a udržitelné využívání zdrojů <ul style="list-style-type: none"> <li>• Zajištění ochrany vod a zlepšování jejich stavu;</li> <li>• Prevence a omezování vzniku odpadů a jejich negativního vlivu na životní prostředí;</li> <li>• Ochrana a udržitelné využívání půdního a horninového prostředí</li> </ul>	<b>A</b>
Ochrana klimatu a zlepšení kvality ovzduší <ul style="list-style-type: none"> <li>• Snižování emisí skleníkových plynů,</li> <li>• Snížení úrovně znečištění ovzduší;</li> <li>• Efektivní a přírodě šetrné využívání obnovitelných zdrojů energie)</li> </ul>	<b>N</b>
Ochrana přírody a krajiny <ul style="list-style-type: none"> <li>• Ochrana a posílení ekologických funkcí krajiny;</li> <li>• Zachování přírodních a krajinných hodnot;</li> <li>• Zlepšení kvality prostředí v sídlech</li> </ul>	<b>A</b>
<b><i>Strategický rámec udržitelného rozvoje ČR 2030</i></b>	
Zajistit všem dostupnost vody a sanitačních zařízení pro všechny a udržitelné hospodaření s nimi	<b>A</b>
Zajistit přístup k cenově dostupným, spolehlivým, udržitelným a moderním zdrojům energie pro všechny	<b>A</b>
Vybudovat odolnou infrastrukturu, prosazovat inkluzivní a udržitelnou industrializaci a inovace	<b>A</b>
Vytvořit inkluzivní, bezpečná, odolná a udržitelná města a obce	<b>N</b>
Přijmout bezodkladná opatření k boji se změnou klimatu a zvládnání jejich důsledků	<b>N</b>
Chránit, obnovovat a podporovat udržitelné využívání suchozemských ekosystémů, udržitelně hospodařit s lesy, potírat rozšiřování pouští, zastavit a následně zvrátit degradaci půdy a zastavit úbytek biodiverzity	<b>A</b>
<b><i>Strategie regionálního rozvoje ČR 2014 - 2020</i></b>	
Ochrana a udržitelné využívání zdrojů v regionech	<b>A</b>
Odstraňování starých ekologických zátěží, revitalizace brownfields a území po bývalé těžbě nerostných surovin	<b>A</b>
Snížení produkce komunálních odpadů a zvýšení jejich materiálního využití	<b>N</b>
Využívání obnovitelných zdrojů energie a podpora úspor energie ve vazbě na místní podmínky	<b>N</b>
Omezování negativních vlivů dopravy (hluk, prach atd.) na obyvatelstvo a krajinu	<b>A</b>
Udržitelné využívání vodních zdrojů	<b>A</b>
Ochrana přírody a krajiny, kvalitní a bezpečné prostředí pro život	<b>A</b>
Zlepšení kvality prostředí v sídlech, ochrana a rozvoj krajinných hodnot	<b>A</b>
Posílení preventivních opatření proti vzniku živelných pohrom	<b>A</b>

<b>Koncepce/Cíl</b>	<b>Vztah Změny č. 1 ÚP Kašava k danému cíli</b>
<b><i>Plán hlavních povodí České republiky</i></b>	
Ochrana vod jako složky životního prostředí - chránit povrchové a podzemní vody, umožnit udržitelné a vyvážené užívání vodních zdrojů, udržení a systematické zvyšování biologické rozmanitosti původních druhů	<b>A</b>
Ochrana před povodněmi a dalšími škodlivými účinky vod	<b>A</b>
<b><i>Státní program ochrany přírody a krajiny ČR</i></b>	
- udržet a zvyšovat ekologickou stabilitu krajiny s mozaikou vzájemně propojených biologicky funkčních prvků a částí, schopných odolávat vnějším negativním vlivům;	<b>A</b>
- udržet a zvyšovat přírodní a estetické hodnoty krajiny;	<b>A</b>
- zajistit udržitelné využívání krajiny jako celku především omezením zástavby krajiny, zachováním její prostupnosti a omezením další fragmentace s přednostním využitím ploch v sídelních útvarech, případně ve vazbě na ně;	<b>A</b>
- zajistit odpovídající péči o optimalizovanou soustavu ZCHÚ a vymezený ÚSES	<b>A</b>
- obnovit přirozené hydroekologické funkce krajiny a posílit schopnosti krajiny odolávat a přizpůsobovat se očekávaným klimatickým změnám,	<b>A</b>
- zajistit udržitelné využívání vodního bohatství jako celku,	<b>A</b>
- zachovávat a zvýšit biologickou rozmanitost vodních a mokřadních ekosystémů obnovením volné prostupnosti vodního prostředí a omezit jeho další fragmentaci	<b>A</b>
- zabezpečit ochranu půdy jako nezastupitelného a neobnovitelného přírodního zdroje	<b>A</b>
<b><i>Střednědobá strategie (do roku 2020) zlepšení kvality ovzduší v ČR</i></b>	
- Dosažení imisních limitů na celém území ČR do roku 2020 a současně udržování a zlepšování kvality ovzduší tam, kde jsou současné koncentrace znečišťujících látek pod hodnotami imisních limitů	<b>N</b>
- Dodržení k roku 2020 národních emisních stropů stanovených scénářem NPSEWaM	<b>N</b>
- Postupné vytváření podmínek pro splnění národních závazků snížení emisí k roku 2025 a 2030	<b>N</b>
- Dobudování kapacit systému posuzování kvality ovzduší (technická a znalostní základna, lidské zdroje)	<b>N</b>
<b><i>Strategie ochrany před povodněmi pro území ČR</i></b>	
- Pro efektivní ochranu před povodněmi vycházet z kombinace opatření v krajině, která zvyšují přirozenou akumulaci a retardaci vody v území a technických opatření k ovlivnění povodňových průtoků	<b>A</b>

Koncepce/Cíl	Vztah Změny č. 1 ÚP Kašava k danému cíli
<i>Strategie ochrany biologické rozmanitosti 2016-2025</i>	
Podpora obnovy a vytváření ekologicky významných krajinných segmentů (meze, remízky, liniová i mimolesní zeleň, travní porosty zvláště pak nivní louky atd.).	A
Zachování nebo zvýšení současné výměry lesů jako minimálního základu pro uplatňování potřeb ochrany lesní biodiverzity při zachování všech ostatních funkcí lesa.	A
Zlepšení retenční funkce krajiny diverzifikací využívání krajiny a krajinných prvků a odstraněním melioračních úprav v zemědělsky neperspektivních částech krajiny.	A
Prosazování účinných protipovodňových opatření s využitím přirozených hydroekologických funkcí.	A
Podpora významu zvláště chráněných území a ÚSES zajištění prostupnosti krajiny	A
Dokončení systému účinného čištění odpadních vod na území České republiky.	A
Snížit rizika znečištění podzemních a povrchových vod ze starých ekologických zátěží a ekologických havárií.	N
Zachování pestrých hydromorfologické útvarů, umožnit jejich vznik, existenci a ošetřit jejich ochranu	N
Posílení nástroje podporujícího opětovné využití starých průmyslových zón (brownfields).	N
Realizace chybějících skladebných částí ÚSES.	A
Omezování fragmentace krajiny způsobené migračními bariérami.	N

### 3 Údaje o současném stavu životního prostředí v řešeném území a jeho předpokládaném vývoji, pokud by nebyla územně plánovací dokumentace uplatněna

#### 3.1 Základní charakteristika zájmového území

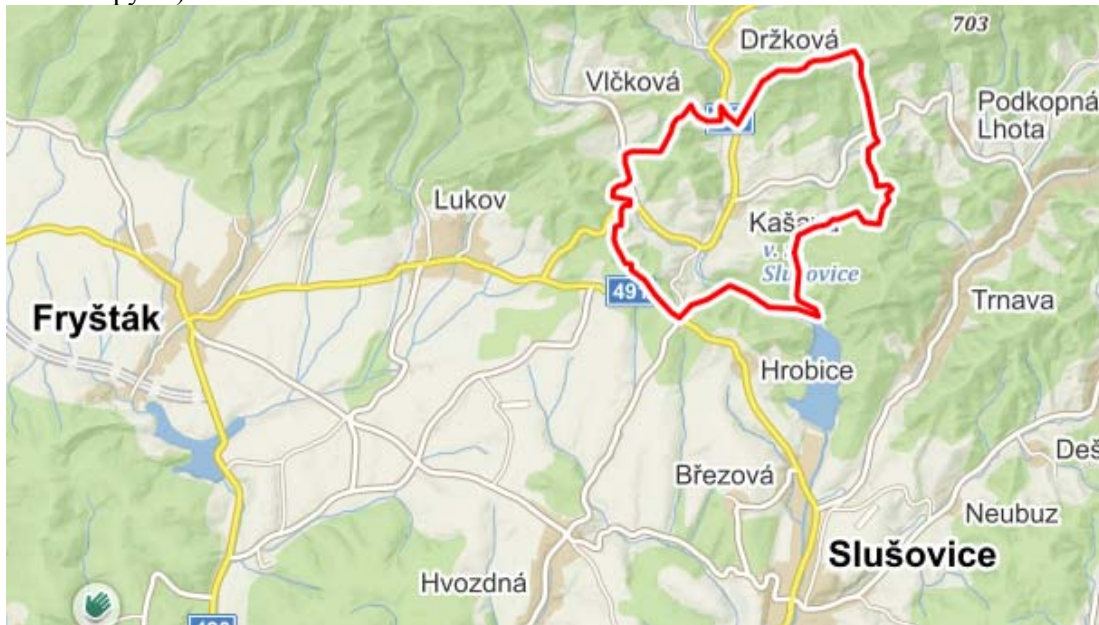
##### 3.1.1 Základní charakteristika řešeného území

Zájmovým územím návrhu Změna č. 1 ÚP Kašava je administrativní obvod obce Kašava, jež se nachází cca 12 km severovýchodně od Zlína. Obec náleží do Zlínského kraje, příslušnou obcí s rozšířenou působností je také město Zlín.

Zájmové území obce Kašava má rozlohu 8,4 km<sup>2</sup>, centrální část obce leží v nadmořské výšce 334 m. Nejvyšším bod katastru obce (610 m n.m.) se nachází v severním okraji území – jedná se o úbočí Kopné.

Zastavěným územím prochází silnice II. třídy č. 489.

**Obr. 1:** Situační mapa polohy zájmového území obce Kašava (podkladová data: [www.mapy.cz](http://www.mapy.cz)).



### 3.1.2 Geologické a geomorfologické poměry

Správní území obce Kašava leží v geomorfologické provincii Západní Karpaty, subprovincii Vnější Západní Karpaty. Severní část území náleží do geomorfologické oblasti Západní Beskydy, celku Hostýnsko-vsetínská hornatina, podcelku Hostýnské vrchy.

Jižní polovina území náleží do geomorfologické oblasti Slovensko-moravské Karpaty, celku Vizovická vrchovina. Dále se dělí do dvou podcelků – jihozápadní okraj území náleží do podcelku Fryštácká brázda, jihovýchodní část do podcelku Zlínská vrchovina ([geoportal.cenia.cz](http://geoportal.cenia.cz)).

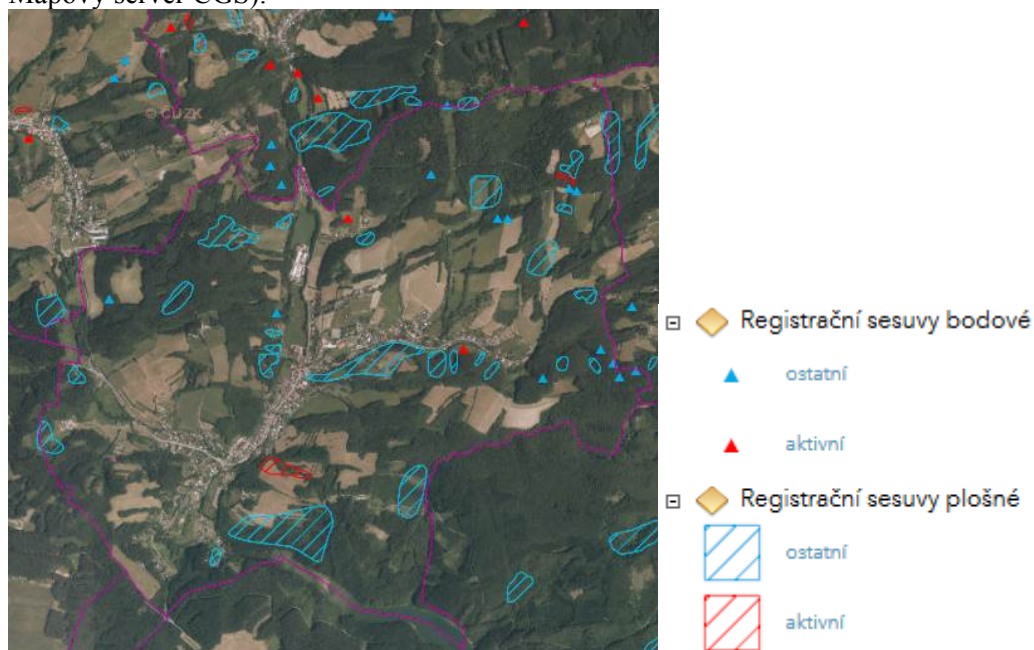
Geologicky se jedná o území terciérních a mezozoických alpinsky zvrásněných hornin (Geologická mapa ČR 1 : 500 000).

V zájmovém území se nenachází žádné geologicky významné lokality.

Dle evidence České geologické služby – Geofondu se v řešeném území nachází mnoho území s nepříznivými inženýrsko – geologickými poměry ve smyslu § 13 zákona č.62/1988 Sb. v platném znění – viz obrázek níže. Většina sesuvů je vedena v kategorii ostatní. Aktivní sesuvy se nachází mimo lokality řešené Změnou č. 1 ÚP.

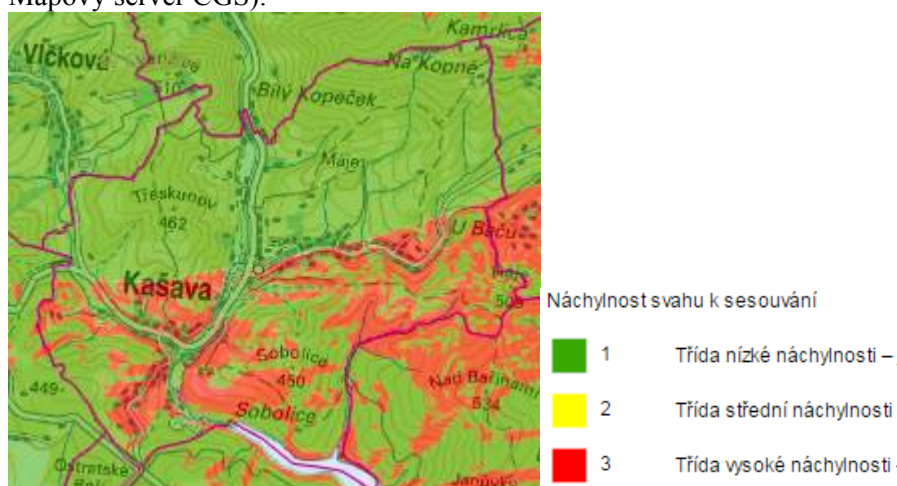


**Obr. 2:** Situační znázornění náchylností svahů k sesuvům v zájmovém území (zdroj: Mapový server ČGS).



V řešeném správním území převažují plochy vykazující nízkou náchylností k sesuvům. Plochy s vysokou náchylností k sesuvům se nachází na více svažitéch svazích zejména v jižní části území.

**Obr. 3:** Situační znázornění náchylností svahů k sesuvům v zájmovém území (zdroj: Mapový server ČGS).



### 3.1.3 Eroze

Zájmové území je ohroženo zejména vodní erozí – zejména podél vodních toků. Zemědělská půda je obhospodařována převážně jako trvalé travní porosty. Orná půda se vyskytuje pouze maloplošně.

Změna ÚP nenavrhuje realizaci takových záměrů, které by měli mít vliv na erozní situaci v území. Zároveň je v rámci Změny č.1 navržena plocha 129 pro snížení rizika povodní, jejíž realizace může přispět ke zlepšení eroze půd v dotčeném území.

### 3.1.4 Klimatické a hydrologické poměry

Díky velkému výškovému gradientu se správní území nachází na rozhraní třech klimatických oblastí, nejvyšší polohy leží v klimatické oblasti MT2, většina území v MT7 a nejnižší polohy obce v MT9. Pro mírně teplou oblast MT2 je typická průměrná lednová teplota v rozmezí -3 až -4 °C, průměrná teplota v červenci činí 16 až 17 °C. Srážkový úhrn ve vegetačním období činí 450–500 mm, v zimním období pak 250–300 mm. Pro mírně teplou oblast MT7 je typická průměrná lednová teplota v rozmezí -2 až -3°C, průměrná teplota v červenci činí 16 až 17 °C. Srážkový úhrn ve vegetačním období činí 400–450 mm, v zimním období pak 250–300 mm. Pro mírně teplou oblast MT9 je typická průměrná lednová teplota v rozmezí -3 až -4 °C, průměrná teplota v červenci činí 17 až 18 °C. Srážkový úhrn ve vegetačním období činí 400–450 mm, v zimním období pak 250–300 mm. (Quitt 1971).

Nejvýznamnějším vodním tokem je vodní tok Dřevnice. Územím protéká řada menších vodních toků. V jihovýchodní části se nachází okraj vodní nádrže Slušovice. Na vodním toku Dřevnice není v dotčeném území vymezeno záplavové území. V řešeném území není vymezena chráněná oblast přirozené akumulace vod.

### 3.1.5 Pedologické poměry

Podle taxonomického klasifikačního systému půd České republiky (TKSP) v řešeném území převládají kyselá kambizemě.

### 3.1.6 Biogeografické poměry

Biogeografické poměry:

Podle Culka (1996) se zájmové území Kašavy nachází v provincii středoevropských listnatých lesů, v podprovincii karpatské, v bioregionu 3.8 Hostýnském.

### 3.1.7 Fytogeografická klasifikace a potenciální přirozená vegetace

Z fytogeografického hlediska území náleží do oblasti mezofytika, obvodu karpatského mezofytika a do fytogeografického okresu 81 Hostýnské vrchy (geportal.cenia.cz).

Z hlediska potenciální přirozené vegetace se převážně jedná o oblast karpatských ostřicových dubohabřin (*Carici pilosae-Carpinetum*), v jihovýchodní části se jedná o bikové doubravy (*Luzulo albidae-Quercetum petraeae*) (Neuhäuslová et al. 1998).

### 3.1.8 Radonový index geologického podloží

Zvýšené koncentrace radonu v podloží mohou následně ovlivnit i koncentrace radonu ve stavebních materiálech přírodního původu a ve vodě, dodávané do objektů z podzemních zdrojů. Radon z podloží proto nejvíce ovlivňuje výslednou koncentraci radonu v objektech.

Hlavním cílem mapování radonového rizika z geologického podloží je vymezení území, v nichž lze předpokládat vyšší frekvenci výskytu objektů s ekvivalentní objemovou aktivitou radonu převyšující směrnou hodnotu 200 Bq.m<sup>-3</sup>. Posouzení efektivity vyhledávání lze provést srovnáním předpokládané kategorie radonového rizika z podloží a odpovídajícího počtu objektů nad 200 Bq.m<sup>-3</sup>.

Radonový index geologického podloží určuje míru pravděpodobnosti, s jakou je možno očekávat úroveň objemové aktivity radonu v dané geologické jednotce.

V řešeném území převažuje nízká kategorie radonového indexu. Bylo zde provedeno jedno bodové měření radonového indexu s výsledkem odpovídajícím nízkým hodnotám Rn indexu.

### 3.1.9 Nerostné suroviny

V řešeném území se nenacházejí žádná výhradní ložiska nerostných surovin, chráněná ložisková území, dobývací prostory, prognózní zdroje ani ložiska nevyhrazeného nerostu.

### 3.1.10 Poddolovaná území

V řešeném území se nenacházejí žádná sesuvná ani poddolovaná území.

### 3.1.11 Archeologická naleziště, historické památky

Prostor historické zástavby obce kolem návsi je vymezen jako území s archeologickými nálezy.

V Ústředním seznamu nemovitých kulturních památek ČR je v obci Kašava evidována jedna nemovitá kulturní památka:

- **kostel sv. Kateřiny** (číslo ÚSKP: 102365). Jedná se o jednolodní, orientovaný kostel s trojboce uzavřeným presbytářem a věží nad západním průčelím.

Plocha 122 obsažená v návrhu změny ÚP se nachází v bezprostřední blízkosti výše uvedené kulturní památky – jedná se však o nedávno zrevitalizované veřejné prostranství, negativní ovlivnění kulturní památky se nepředpokládá.

Na území obce Kašava se dále nacházejí památky místního významu. Případné střety návrhových ploch s památkami místního významu jsou komentovány v kap. 6.2.

## 3.2 Ochrana přírody a krajiny

### 3.2.1 Velkoplošná zvláště chráněná území

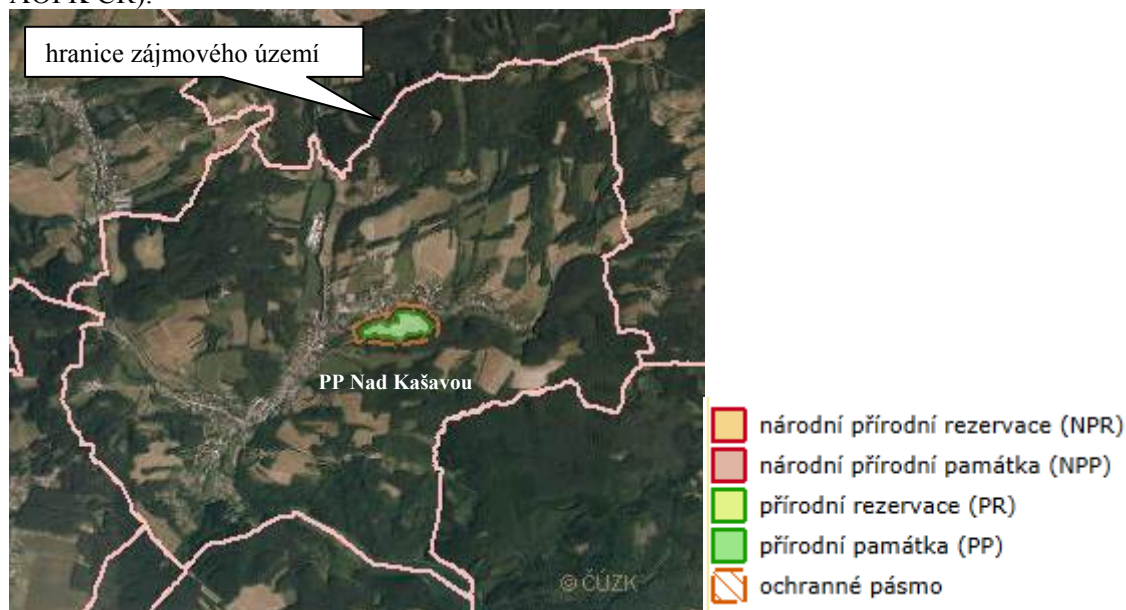
Zájmové území se nenachází v žádném velkoplošném zvláště chráněném území

### 3.2.2 Maloplošná zvláště chráněná území

Ve správním území obce Kašava se nachází jedno maloplošné zvláště chráněné území (MZCHÚ) - přírodní památka Nad Kašavou, která představuje zachovalý komplex mezofilních ovsíkových luk.

Dvě navržené plochy v rámci Změny č. 2 zasahují do ochranného pásma PP Nad Kašavou

**Obr. 4:** Maloplošná zvláště chráněná území ve správním území Kašavy (zdroj: Geoportál AOPK ČR).



### 3.2.3 Území soustavy Natura 2000

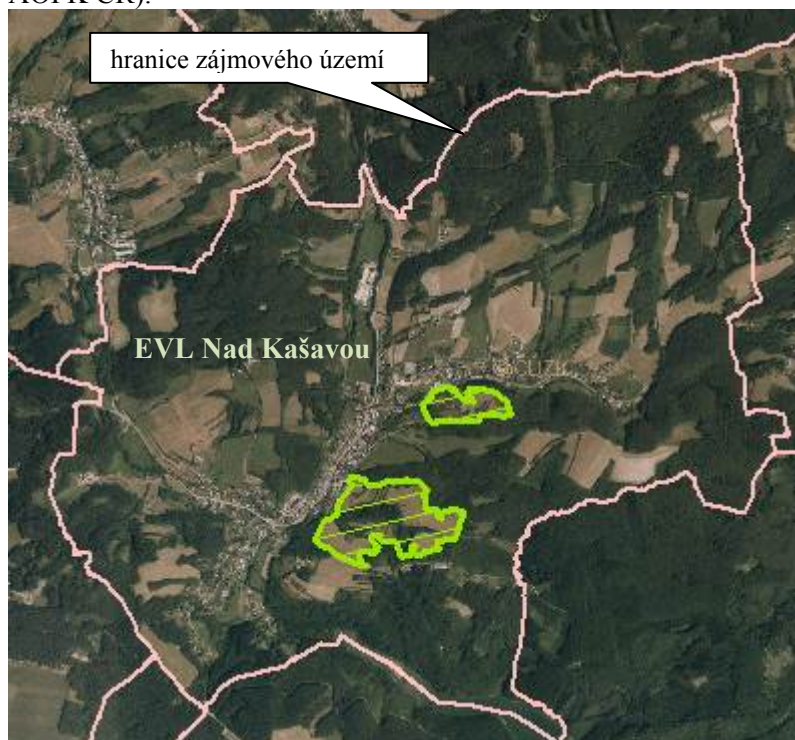
V zájmovém území se nachází jedna evropsky významná lokalita – EVL Nad Kašavou (CZ0720058). Prostorové detaily polohy hranice katastru obce ve vztahu k hranicím uvedené lokality soustavy Natura 2000 jsou k dispozici na obrázku níže.

Vliv hodnocené koncepce na lokality soustavy Natura 2000 nebyl vyloučen na základě stanoviska orgánu ochrany přírody – Krajského úřadu Zlínského kraje dle §45i ZOPK ze dne 6.1.2017, č.j. KUZL 85310/2017.

Tři navržené plochy (č. 36, 123 a 124) se nachází na území EVL Nad Kašavou a plocha č. 5 zasahuje do blízkosti této EVL. Ptačí oblasti nejsou hodnoceným návrhem ÚP nijak dotčeny.

Ve zpracovaném posouzení vlivu návrhu Změny č. 1 ÚP Kašava na lokality soustavy Natura 2000 dle §45i zákona č. 114/1992 Sb. o ochraně přírody a krajiny, v platném znění, byl při dodržení konkrétních doporučení pro jednotlivé plochy, vyloučen významný negativní vliv hodnocené koncepce na lokality soustavy Natura 2000 (viz Banaš 2018).

**Obr. 5:** Lokality soustavy Natura 2000 ve správním území obce Kašava (zdroj: Geoportál AOPK ČR).



### 3.2.4 Památné stromy

V zájmovém území obce Kašava se nenachází památné stromy

### 3.2.5 Územní systém ekologické stability

Územní systém ekologické stability (ÚSES) je obecně tvořen soustavou biocenter vzájemně propojených biokoridory. Principiálně je rozlišován územní systém ekologické stability ve třech úrovních – nadregionální, regionální a místní ÚSES.

Na území obce jsou vymezeny pouze místní prvky ÚSES. Součástí posuzované změny ÚP je i drobná úprava návrhu ÚSES v zájmovém území (plocha č. 101). Bližší popis jednotlivých skladebných prvků ÚSES je obsažen v platném ÚP obce Kašava.

Některé nově navržené plochy či koridory jsou navrženy v přímé kolizi či bezprostřední blízkosti prvků ÚSES. Blíže jsou konkrétní střety komentovány v kap. 6.

### 3.2.6 Významné krajinné prvky

Významnými krajinnými prvky (VKP) jsou dle ustanovení § 3 písm. b) zákona č. 114/1992 Sb., v platném znění: lesy, rašeliniště, vodní toky, rybníky, jezera, údolní nivy, resp. jiné části krajiny zaregistrované podle § 6 výše citovaného zákona.

V řešeném území se nenachází registrované VKP.

Některé navržené plochy v návrhu změny ÚP Kašava potenciálně mohou negativně ovlivnit významné krajinné prvky. Blíže jsou konkrétní střety komentovány v popisu jednotlivých kolizních ploch v kap. 6.

### 3.2.7 Přírodní parky

Zájmové území je součástí přírodního parku Vizovické vrchy. Přírodní park byl zřízen závaznou vyhláškou Okresního úřadu ve Zlíně ze dne 18.1.1993 na ploše 133 km<sup>2</sup>.

Krajinný ráz přírodního parku je dán především harmonicky utvářenou krajinou s převážným zastoupením lesních porostů, trvalých travních ploch a s místně dochovaným pasekářským osídlením. Vliv návrhu Změny č. 1 ÚP na přírodní park je blíže komentován v kap. 6.

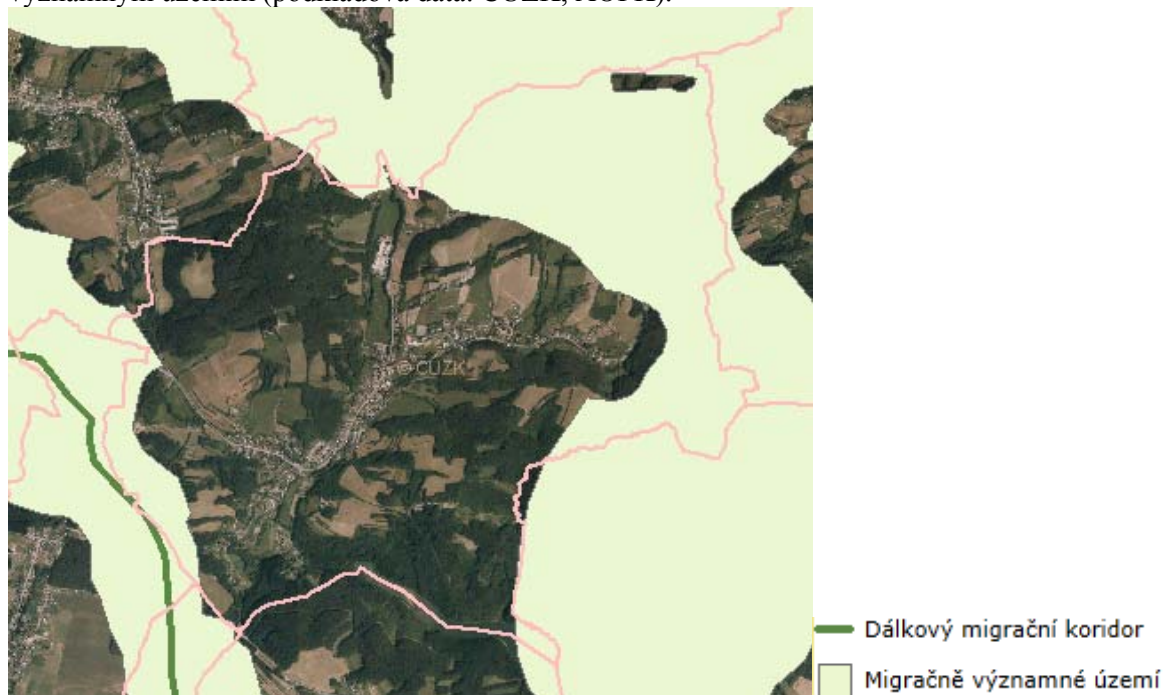
### 3.2.8 Migrační prostupnost území

Migračně významná území (MVÚ) zahrnují oblasti stálého výskytu velkých savců i prostory potřebné k migraci a chrání propustnost krajiny jako celku. Celková rozloha MVÚ je 42 % území ČR. Požadavkem je, aby hledisko zachování jejich propustnosti bylo jedním z důležitých kritérií v rámci procesů územního plánování.

Dálkové migrační koridory (DMK) jsou vedeny uvnitř MVÚ a představují prostory pro zajištění alespoň minimální průchodnosti krajiny. Jsou reprezentovány osou a bufferem o šířce 250 m na každou stranu (intravilány obcí jsou z DMK) vyčleněny. Jsou vymezeny v místech, která jsou v současnosti stále ještě průchozí, přičemž se často jedná o poslední možnosti, kudy mohou velcí savci projít. Pokud je DMK přerušen bariérou, označuje se tato lokalita jako místo kritické. Přitom je podmínkou, že kritická místa je možné technicky reálnými prostředky zprůchodnit. Místa, která jsou dnes průchozí, ale s velkým omezením, jsou na mapě vyznačena jako místa problémová. Požadavkem pro ochranu DMK je, že v nich nesmí být povolovány žádné stavby, které by snížily migrační prostupnost koridoru. Celková délka vymezených DMK v ČR je 10 060 km.

Podél jihozápadní hranice zájmového území prochází osa dálkového migračního koridoru (DMK) vymezeného Agenturou ochrany přírody a krajiny. Okrajové části zájmové území jsou součástí migračně významného území – viz následující obrázek.

**Obr. 6:** Poloha řešeného území ve vztahu k dálkovým migračním koridorům a migračně významným územím (podkladová data: ČÚZK, AOPK).



### 3.3 Krajinný ráz

Obec Kašava leží ve členité krajině Vizovických vrchů. Území je rozděleno několika zaříznutými údolními vodními toků – např. Dřevnice, Černého potoka, ale i jiných menších bezjmenných potoků. Zástavba v centrální části obce má kompaktní charakter, v katastru obce se nachází řada samot obytného charakteru v exponovaných polohách.

Zájmové území je součástí přírodního parku Vizovické vrchy. Pro ochranu krajinného rázu je ve vyhlášovací dokumentaci k tomu přírodnímu parku uvedeno několik regulativů. Pro hodnocenou koncepci je významná pouze podmínka, že pouze se souhlasem orgánu ochrany přírody lze na území přírodního parku umisťovat a povolovat nové stavby

Návrh ÚP se snaží minimalizovat vliv realizace zástavby na krajinný ráz tím, že pro jednotlivé plochy obytné zástavby definuje konkrétní podmínky (např. výšku staveb, počet podlaží, respektování tvarosloví okolní zástavby atp. – viz textová část návrhu ÚP.

Předmětem návrhu změny územního plánu obce Kašava je vymezení či výraznější úprava 29 zastavitelných ploch, návrh či výraznější úprava tří ploch sídelní zeleně a návrh jedné plochy změn v krajině.

Většina navržených zastavitelných ploch je situována v návaznosti na zastavěné území, má lokální význam a z hlediska širších vztahů v území nemá žádný vliv na okolní obce.

Potenciálně největší vliv na krajinný ráz bude mít uvažovaná nové propojovací komunikace v lokalitě Chalůpky a zahušťování výstavby na svažitých pohledově exponovaných loukách.

Hodnocení vlivu jednotlivých ploch na krajinný ráz je uvedeno v kap. 6.2.

### 3.4 Předpokládaný vývoj složek ŽP bez realizace územně plánovací dokumentace

V případě, že by nebyl schválen návrh Změny č. 1 ÚP Kašava, zůstal by v platnosti stávající ÚP Kašava. Stávající územní plán však není v souladu s nadřazenými ÚPD a platnou legislativou a neumožňuje realizovat nové některé záměry v obci.

Předmětem návrhu změny územního plánu obce Kašava je vymezení či výraznější úprava 29 zastavitelných ploch, návrh či výraznější úprava tří ploch sídelní zeleně a návrh jedné plochy změn v krajině. Dále je v rámci návrhu změny ÚP vymezeny plochy územních rezerv 126 (OV), 201 (V) a 202 (SO.3). Tyto územní rezervy nejsou v souladu s metodickým pokynem MŽP a MMR podrobněji hodnoceny.

Hlavním cílem navržené urbanistické koncepce je vytvoření podmínek pro optimální budoucí rozvoj řešeného území při respektování veškerých jeho hodnot, zejména přírodních, kulturních a historických. Schválený územní plán obce by měl být zárukou, že rozvoj zejména obytné výstavby a výroby bude v souladu se zájmy udržitelného rozvoje území. Současně by však v případě neexistence změny ÚP nedošlo ani k záboru ZPF a PUPFL některými návrhovými plochami ani k lokální změně krajinného rázu.

## 4 Charakteristiky životního prostředí v oblastech, které by mohly být provedením koncepce významně zasaženy

Jednotlivé složky životního prostředí, u kterých nelze vyloučit předpoklad možnosti významného ovlivnění uplatněním územního plánu, obsahuje následující tabulka. Pro každou složku životního prostředí jsou definovány základní charakteristiky, specifikující potenciál ovlivnění jednotlivých složek životního prostředí v případě uplatnění posuzovaného územního plánu.

**Tab. 1:** Charakteristiky životního prostředí potenciálně ovlivnitelné realizací návrhu Změny č. 1 ÚP Kašava.

<i>Složka životního prostředí</i>	<i>Charakteristika životního prostředí potenciálně ovlivnitelná realizací ÚP</i>
Půda a horninové prostředí	<ul style="list-style-type: none"><li>• Zábory ZPF</li><li>• Zábory PUPFL vč. ochranného pásma lesa</li><li>• Eroze a stabilita svahů</li></ul>
Voda	<ul style="list-style-type: none"><li>• Míra znečištění povrchových a podzemních vod</li><li>• Změny odtokových poměrů</li></ul>
Ovzduší a klima	<ul style="list-style-type: none"><li>• Míra znečištění ovzduší</li></ul>
Příroda a krajina	<ul style="list-style-type: none"><li>• Stav přírodních a přírodě blízkých biotopů</li><li>• Stav fauny a flóry</li><li>• Stav chráněných území a předmětů jejich ochrany</li><li>• Stav lokalit Natura 2000 a předmětů jejich ochrany</li><li>• Stav VKP</li><li>• Krajinný ráz, přírodní parky</li><li>• Prostupnost krajiny (ÚSES)</li></ul>
Veřejné zdraví obyvatelstva	<ul style="list-style-type: none"><li>• Kvalita ovzduší</li><li>• Hluková situace a vibrace</li></ul>
Hmotný majetek a kulturní památky	<ul style="list-style-type: none"><li>• Stav kulturních památek</li></ul>



## 4.1 Půda a horninové prostředí

### 4.1.1 Zábory ZPF

#### Kvalita zemědělských pozemků

V řešeném území budou realizací územního plánu v různém rozsahu dotčeny půdy tříd ochrany I-V, a to zejména trvalých travních porostů a orné půdy. Dotčení jednotlivých bonitních tříd a hlavních půdních jednotek je zřejmé z odůvodnění územního plánu. Vyhodnocení vlivu Změny č. 1 ÚP Kašava na tento aspekt životního prostředí je obsaženo v kapitole 6.

### 4.1.2 Eroze a stabilita svahů

Řešené území je charakteristické pro svůj výrazný reliéf rozčleněný výraznými údolími. Řešené území je z tohoto důvodu náchylné k vodní erozi. Větrná eroze v řešeném území představuje pouze minimální riziko – orná půda se vyskytuje pouze maloplošně.

Realizací hodnoceného návrhu územního plánu dojde v řešeném území na konkrétních plochách ke změně jejich dosavadního využívání (zábory ZPF, PUPFL).

Dle evidence České geologické služby – Geofondu a registru svahových nestabilit se v řešeném území nachází sesuvná území. V území převládají plochy s nízkou náchylností k sesuvům, v místech s vyšší sklonitostí jsou doplněny plochami s vysokou náchylností k sesuvům – viz Obr. 3.

Vzhledem k výše uvedeným skutečnostem nelze a priori vyloučit ovlivnění erozní situace a stability svahů uplatněním uvažované změny ÚP. Vyhodnocení vlivu návrhu Změny č. 1 ÚP Kašava na tento aspekt je obsaženo v kapitole 6.

### 4.1.3 Pozemky určené k plnění funkce lesa

Lesy jsou v řešeném území zastoupeny na cca 47 % území. Jedná se převážně o hospodářské lesy, které jsou zařazeny do lesní oblasti č. 41 Hostýnsko-vsetínská vrchovina a Javorníky.

Návrh Změny č. 1 ÚP Kašava generuje zábor PUPFL. Vyhodnocení vlivu návrhu Změny č. 1 ÚP Kašava na tento aspekt je obsaženo v kapitole 6.

## 4.2 Voda

V zájmovém území není vymezena žádná chráněná oblast přirozené akumulace vod.

### 4.2.1 Jakost povrchových a podzemních vod

V současné době je v obci vybudována splašková kanalizace oddílné stokové soustavy zakončená na centrální ČOV. S ohledem na členitost území a roztroušenost zástavby je v některých lokalitách nakládání s odpadními vodami řešeno individuálně. V územním plánu je navrženo přednostní napojení nově navržených ploch na stávající stokovou síť. U objektů, situovaných mimo stávající a navrženou kanalizaci bude likvidace odpadních vod probíhat přímo u zdroje. V případě požadavku na biologické čištění odpadních vod z jednotlivých objektů obytné zástavby je doporučeno využít stávající septiky či žumpy pro osazení malých domovních ČOV. Toto řešení je v souladu s koncepcí stanovenou Plánem rozvoje vodovodů a kanalizací území Zlínského kraje.

Dešťové vody ze zahrad a dvorů se doporučuje vhodnými terénními úpravami (miskovitý tvar zahrad, retenční nádrže, rybníky, vsakovací zařízení) v maximální míře zadržet v území

a dále využívat jako vody užitkové (zalévání zahrad) a tím omezit jejich rychlý odtok z území. Přebytkové srážkové vody je vhodné odvádět povrchově mělkými zatravněnými příkopy, případně trativody do recipientu.

Vzhledem k výše uvedeným skutečnostem lze v souvislosti s realizací návrhu změny územního plánu vyloučit významný vliv na povrchové či podzemní vody v řešeném území.

#### **4.2.2 Změny odtokových poměrů**

Výstavba na nových plochách, zejména původně zařazených jako zemědělská či lesní půda, bude mít za následek změnu odtokových poměrů. Část ploch bude pokryta nepropustným povrchem nebo stavbami, které zamezí vsakování dešťových vod a sníží dotaci podzemních vod a současně urychlí povrchový odtok. Minimalizace změny odtokových poměrů je zaručena navrženým přednostním zasakováním potenciálně neznečištěných dešťových vod (voda ze střech a dvorů). Voda z komunikací a parkovišť může být kontaminována a je vhodné zajistit její odvod do recipientů přes lapače ropných látek. Vhodné je též umístit lapače štěrku a usazovací nádrže.

Vodní tok Dřevnice nemá v zájmovém území stanoveno záplavové území.

Případné vlivy na změnu odtokových poměrů jsou komentovány v kapitole 6 u jednotlivých návrhových ploch.

### **4.3 Ovzduší a klima**

Znečištění ovzduší je obvykle nejvýraznějším problémem obcí a jednotlivých sídel z hlediska ochrany životního prostředí. Zájmové území není řazeno k oblastem se zhoršenou kvalitou ovzduší, k překročení limitních hodnot pro ochranu lidského zdraví zde nedochází.

Zdrojem znečištění ovzduší jsou zejména komunikace procházející intravilánem obce. Situaci příznivě ovlivňuje plynofikace většiny obce. Při použití uhlí pro vytápění dochází ke zvýšení emisí pevných částic, polyaromatických uhlovodíků a těžkých kovů.

Možnosti omezení negativních vlivů dopravy jsou na úrovni obcí poměrně omezené a často finančně náročné (údržba zpevněných ploch, zkvalitnění a přeložky komunikací apod.). Emisemi z dopravy je zatíženo zejména okolí komunikací procházejících intravilánem.

Potenciální negativní vliv realizace návrhu změny ÚP Kašava na kvalitu ovzduší je podrobněji komentován v kap. 6.

### **4.4 Příroda a krajina**

#### **4.4.1 Stávající přírodní a přírodě blízké biotopy**

Většina řešeného území obce Kašava je pokryta přírodními typy biotopů a biologicky relativně hodnotnými stanovišti (přírodní úseky vodních toků, podmáčená stanoviště, luční a lesní porosty, atd.), které mají z hlediska širších ekologických vazeb v krajině nezastupitelný význam. Velká část lesů je však tvořena hospodářskými porosty s dominancí smrku ztepilého (biotop X9A – Lesní kultury s nepůvodními jehličnatými dřevinami). Ostatní antropogenní typy biotopů se nachází v zastavěném území a jeho nejbližším okolí. Potenciální konflikty rozvojových ploch s ekologicky hodnotnými lokalitami jsou vyhodnoceny v kapitole 6.

#### 4.4.2 Fauna a flóra

V řešeném území je místy udáván výskyt několika zvláště chráněných druhů rostlin a živočichů, viz nálezová databáze ochrany přírody (AOPK ČR 2018). Některé nálezové údaje jsou lokalizovány v prostoru návrhových ploch či v jejich bezprostředním okolí. Vliv navržených změn využití území a lokalit s případným výskytem zvláště chráněných druhů rostlin a živočichů je dále blíže hodnocen v kap. 6.2.

#### 4.4.3 Chráněná území a jejich předměty ochrany

V zájmovém území se nachází jedno maloplošné zvláště chráněné území. Konkrétně se jedná o přírodní památku (PP) Nad Kašavou.

Vliv realizace územního plánu na chráněná území a předměty jejich ochrany je vyhodnocen v kapitole 6.

#### 4.4.4 Lokality soustavy Natura 2000

V zájmovém území se nachází jedna evropsky významná lokalita – EVL Nad Kašavou (CZ0720058). Prostorové detaily polohy hranice katastru obce ve vztahu k hranicím uvedené lokality soustavy Natura 2000 jsou k dispozici na obrázku níže.

Vliv hodnocené koncepce na lokality soustavy Natura 2000 nebyl vyloučen na základě stanoviska orgánu ochrany přírody – Krajského úřadu Zlínského kraje dle §45i ZOPK ze dne 6.1.2017, č.j. KUZL 85310/2017.

Tři navržené plochy (č. 36, 123 a 124) se nachází na území EVL Nad Kašavou a plocha č. 5 zasahuje do blízkosti této EVL. Ptačí oblasti nejsou hodnoceným návrhem ÚP nijak dotčeny.

Ve zpracovaném posouzení vlivu návrhu Změny č. 1 ÚP Kašava na lokality soustavy Natura 2000 dle §45i zákona č. 114/1992 Sb. o ochraně přírody a krajiny, v platném znění, byl při dodržení konkrétních doporučení pro jednotlivé plochy, vyloučen významný negativní vliv hodnocené koncepce na lokality soustavy Natura 2000 (viz Banaš 2018). Závěry tohoto naturového hodnocení jsou přeneseny do kap. 6 tohoto dokumentu.

#### 4.4.5 Významné krajinné prvky (VKP)

Významnými krajinnými prvky (VKP) jsou dle ustanovení § 3 písm. b) zákona č. 114/1992 Sb., v platném znění: lesy, rašeliště, vodní toky, rybníky, jezera, údolní nivy, resp. jiné části krajiny zaregistrované podle § 6 výše citovaného zákona. V zájmovém území se nenachází registrované VKP. Některé navržené plochy změn využití území zasahují do VKP. Vliv realizace návrhu změny územního plánu na VKP je dále blíže komentován v kap. 6.

#### 4.4.6 Krajinný ráz

Krajinný ráz je definován v § 12 zákona č. 114/1992 Sb., o ochraně přírody a krajiny, v platném znění, jako zejména přírodní, kulturní a historická charakteristika určitého místa či oblasti, který je chráněn před činností snižující jeho estetickou a přírodní hodnotu.

Zásahy do krajinného rázu (zejména umístování a povolování staveb) mohou být prováděny pouze s ohledem na zachování významných krajinných prvků, zvláště chráněných území, kulturních dominant krajiny, harmonického měřítka krajiny a vztahů v krajině. Zájmové území se nachází v přírodním parku Vizovické vrchy.

Vliv realizace návrhu změny územního plánu na krajinný ráz je dále blíže komentován v kap. 6.

#### **4.4.7 Prostupnost krajiny (ÚSES, migrační koridory)**

Územní systém ekologické stability krajiny (ÚSES) je vzájemně propojený soubor přirozených i pozměněných, avšak přírodě blízkých ekosystémů, které udržují přírodní rovnováhu (def. MŽP). Cílem vymezení územního systému ekologické stability v řešeném území je zajistit přetrvání původních přirozených skupin organismů v jejich typických (reprezentativních) stanovištích a v podmínkách kulturní krajiny. Realizace tohoto systému má zajistit trvalou existenci a reprodukci typických původních nebo přírodě blízkých společenstev, která jsou schopna bez výrazného přísunu energie člověkem zachovávat svůj stav v podmínkách rušivých vlivů civilizace a po narušení se vracet ke svému původnímu stavu.

Podél jihozápadní hranice zájmového území prochází osa dálkového migračního koridoru (DMK) vymezeného Agenturou ochrany přírody a krajiny. Okrajové části zájmové území jsou součástí migračně významného území.

Vliv realizace návrhu změny územního plánu na prostupnost krajiny, včetně prvků ÚSES je dále blíže komentován v kap. 6.

### **4.5 Veřejné zdraví obyvatelstva**

#### **4.5.1 Kvalita ovzduší**

Problematika kvality ovzduší je podrobněji rozepsána v kapitole 4.3. V území se v současné době s výjimkou dopravy nenacházejí žádné významné zdroje znečišťování ovzduší. Stávající stav příznivě ovlivňuje částečná plynofikace obce.

Vyhodnocení vlivu realizace návrhu Změny č. 1 ÚP Kašava na kvalitu ovzduší ve vztahu k veřejnému zdraví obyvatelstva je obsahem kapitoly 6.

#### **4.5.2 Hluk a vibrace**

Legislativní rámec pro ochranu obyvatel před hlukem je vymezen zákonem č. 258/2000 Sb., o ochraně veřejného zdraví v § 30 a 31. Tento zákon mj. ukládá vlastníkům resp. správcům pozemních komunikací, železnic a dalších objektů, jejichž provozem vzniká hluk (zdroje hluku) povinnost zajistit technickými, organizačními a dalšími opatřeními, aby hluk nepřekračoval hygienické limity upravené prováděcím právním předpisem pro chráněný venkovní prostor, chráněné vnitřní prostory staveb a chráněné venkovní prostory staveb.

Hluková situace v obci je dnes závislá především na intenzitě silniční dopravy. Nejsou navrhovány nové významné zdroje hluku. Realizací hodnoceného návrhu územního plánu nedojde ke znatelnému a vyhodnotitelnému navýšení dopravní zátěže v obci. Vliv realizace návrhu územního plánu na hluk a vibrace proto není dále blíže hodnocen.

## 4.6 Hmotný majetek a kulturní památky

V řešeném území je evidována jedna nemovitá kulturní památka a nacházejí se zde památky místního významu – viz kapitola 3.1.11. Případný potenciální vliv realizace návrhu změny územního plánu na hmotný majetek a památky je blíže komentován u jednotlivých ploch v kap. 6.

## 5 Současné problémy a jevy životního prostředí, které by mohly být uplatněním politiky územního rozvoje nebo územně plánovací dokumentace významně ovlivněny, zejména s ohledem na zvláště chráněná území a lokality Natura 2000

Popis problémů a složek životního prostředí, které by realizací návrhu změny územního plánu Kašava mohly být významně ovlivněny, je podrobněji rozepsán v předchozí kapitole 4. V zájmovém území převládají luční a lesní porosty, tedy biotopy s vyšší biologickou hodnotou. Vliv realizace územního plánu na faunu a flóru, zvláště chráněná území, lokality soustavy Natura 2000, VKP, krajinný ráz a další jevy životního prostředí je blíže hodnocen v kap. 6.

Předmětem návrhu změny územního plánu obce Kašava je vymezení či výraznější úprava 29 zastavitelných ploch, návrh či výraznější úprava tří ploch sídelní zeleně a návrh jedné plochy změn v krajině. Dále je v rámci návrhu změny ÚP vymezeny plochy územních rezerv 126 (OV), 201 (V) a 202 (SO.3). Tyto územní rezervy nejsou v souladu s metodickým pokynem MŽP a MMR podrobněji hodnoceny.

Doprovodným negativním jevem návrhu ÚP je úbytek zemědělské půdy v I. – V. třídě ochrany ZPF. Dalšími významnějšími problémy jsou zejména potenciální střety některých rozvojových ploch s ochranou krajiny.

Tyto střety a problémy jsou dále blíže specifikovány v kapitole 6 tohoto hodnocení.

## 6 Zhodnocení stávajících a předpokládaných vlivů navrhovaných variant územního plánu na životní prostředí

### 6.1 Souhrnné zhodnocení vlivu územního plánu na životní prostředí z hlediska kumulativních a synergických vlivů, včetně zhodnocení dlouhodobých, střednědobých, krátkodobých, trvalých, přechodných, kladných a záporných, včetně vztahů mezi uvedenými oblastmi hodnocení

Změna územní plán je předkládána v jedné variantě. Kumulativní vlivy realizace jednotlivých ploch obsažených v návrhu změny územního plánu mohou nastat zejména se stávajícími plochami v území, avšak ani při zvážení kumulace vlivů (především v oblasti dopravní zátěže) se neočekávají významné změny proti současnému stavu.

#### 6.1.1 Vlivy na půdu

##### Zábor zemědělské půdy pro navržené plochy

Výpočet záboru ZPF je zpracován podle Společného metodického doporučení Odboru územního plánování MMR a Odboru ochrany horninového a půdního prostředí MŽP, červenec 2011 a podle zákona č. 334/1992 Sb., o ochraně zemědělského půdního fondu, vyhlášky č. 48/2011 Sb., o stanovení tříd ochrany, vyhlášky MŽP č. 13/1994 Sb., kterou se upravují některé podrobnosti ochrany ZPF, Metodického pokynu odboru ochrany lesa a půdy MŽP (čj.OOLP/1067/96) k odnímání půdy ze ZPF a zákona č. 289/1995 Sb., o lesích a o změně a doplnění některých zákonů (lesní zákon).

Předmětem návrhu změny územního plánu obce Kašava je vymezení či výraznější úprava 29 zastavitelných ploch, návrh či výraznější úprava tří ploch sídelní zeleně a návrh jedné plochy změn v krajině. Část plochy je vymezena v místě zastavitelných ploch vymezených v platném ÚP obce Kašava.

**Celkový předpokládaný zábor půdy vyvolaný změnou ÚP činí 13,0904 ha, z toho je 9,5835 ha zemědělských pozemků – 3,2555 ha orné půdy, 0,4081 ha zahrad, 0,0444 ha ovocných sadů a 4,8232 ha trvalých travních porostů. Z celkového záboru zemědělských pozemků je 0,0909 ha v I. třídě ochrany, 1,1929 ha ve II. třídě ochrany, 1,2166 ha ve III. třídě ochrany, 3,1291 ha ve IV. třídě ochrany a 3,9540 ha v V. třídě ochrany. Z celkového záboru půdy 13,0904 je 1,3320 ha vymezeno ve stanoveném zastavěném území dle platného ÚP.**

Všechny zastavitelné plochy byly vymezeny tak, aby nedošlo k narušení organizace ZPF a ke ztížení obhospodařování ZPF.

Podrobné vyčíslení záboru ZPF pro jednotlivé zastavitelné plochy je k dispozici v odůvodnění ÚP.

### Zábor půdy určené pro plnění funkce lesa (PUPFL) pro navržené plochy

Předpokládá se celkový zábor pozemků určených k plnění funkcí lesa vyvolaný změnou ÚP v rozsahu 0,1413 ha. Podrobné vyčíslení záboru PUPFL pro jednotlivé zastavitelné plochy je k dispozici v odůvodnění ÚP.

V případě nové výstavby je nutno dodržovat ochrannou vzdálenost do 50 m od okraje lesa – dle ustanovení zákona č. 289/1995 Sb., o lesích a o změně a doplnění některých zákonů (lesní zákon). Rozhodnutí o umístění stavby do této vzdálenosti lze vydat jen se souhlasem příslušného orgánu státní správy. Požadavek na minimálně 50 m vzdálenost od okraje lesa splňuje většina navržených rozvojových ploch obsažených v návrhu ÚP. Případná prostorová kolize navržených zastavitelných ploch s ochranným pásmem lesa je zřejmá z koordinčního výkresu ÚP.

Celkově bude mít návrh územního plánu negativní vliv na půdu z důvodu záborů ZPF v I. - V. třídě ochrany a pozemků určených pro plnění funkcí lesa. Vlivy na půdu jsou považovány za nevratné, trvalé, středně významné. Kromě vlastního úbytku zemědělské a lesní půdy je sekundárním vlivem záboru ZPF a PUPFL většinou také alespoň částečné zpevnění ploch a s tím související potenciální zrychlení odtoku dešťových vod, riziko bleskových povodní, zábor biotopů rostlin a živočichů, změna mikroklimatu a snížení sorpční kapacity území.

### **6.1.2 Dopravní zátěž území**

Nové rozvojové plochy budou mít kumulativní mírně negativní dopad daný postupným navyšováním intenzit osobní obslužné dopravy na veřejných komunikacích. Plochy jsou převážně navrženy v návaznosti na stávající dopravní infrastrukturu.

### **6.1.3 Hluková a imisní zátěž, veřejné zdraví**

Přesnější míru vlivů na uvedené složky nelze bez znalosti konkrétního naplnění daných ploch v této chvíli stanovit. Je pouze možno odhadnout, že vlivem obslužné dopravy a spalování paliv v nové zástavbě se zátěž mírně navýší (předpokládá se plynofikace dalších částí zástavby včetně částí nově navržených ploch a mírné zvýšení intenzity dopravy související s rozvojem území). Vlivy tohoto zvýšení na veřejné zdraví však budou celkově zanedbatelné.

### **6.1.4 Zvýšení produkce odpadů a odpadních vod, zvýšení rizika havárií**

Všechny lidské aktivity včetně rozvoje obytné a výrobní zástavby a občanské vybavenosti přinášejí obvykle zvýšenou produkci odpadů.

V daném území tento problém není zásadního významu. Svoz odpadů je v souladu s platnými předpisy v území zajištěn, produkce odpadů je ustálená a soustředí se převážně na komunální odpady (směsný komunální odpad, plasty, papír, biologicky rozložitelné odpady). Tento vliv bude po realizaci rozvojových ploch velmi mírně negativní, trvalý, s mírně vzestupnou tendencí závislou na počtu obyvatel a návštěvníků.

Odvod odpadní vody z nově navrhovaných ploch bude řešen shodně jako doposud – nově navržené plochy budou přednostně napojeny na stávající kanalizační síť, v případě nemožnosti napojení budou odpadní vody likvidovány individuálně. Vliv na produkci odpadních vod bude trvalý, velmi mírně negativní, závislý na počtu obyvatel a návštěvníků, bude mít kumulativní charakter s již existujícími plochami.

Obsahem koncepce nejsou plochy, které by byly nositelem významného zvýšení rizika havárií.



### **6.1.5 Změny odtokových poměrů**

Výstavba na nových plochách, zejména původně zařazených jako zemědělská a lesní půda, bude mít za následek změnu odtokových poměrů. Část ploch bude pokryta zpevněným povrchem nebo stavbami, které zamezí vsakování dešťových vod a sníží dotaci podzemních vod a současně urychlí povrchový odtok. Minimalizace změny odtokových poměrů je zaručena požadavkem přednostního zasakování dešťových vod. U dešťových vod z komunikací a parkovišť lze předpokládat jejich kontaminaci, proto je vhodné zajistit jejich odvádění přes odlučovače ropných látek.

Vliv realizace návrhu Změny č. 1 ÚP jako celku na odtokové poměry v území se očekává z hlediska zvýšení výměry zastavěné plochy mírně negativní a nevratný.

### **6.1.6 Vlivy na čerpání vod**

Předpokládaná nová zástavba přinese zvýšení odběru podzemních vod pro zásobování veřejného vodovodního řadu. V obci Kašava je vybudován veřejný vodovod, který zásobuje hlavní část obce pitnou vodou. Jedná se o skupinový vodovod Zlín zásobený z ÚV Klečůvka. Součástí návrhu změny ÚP je rozšíření vodovodu k některým navrženým plochám.

Kumulativní vlivy na povrchové a podzemní vody budou trvalé, mírně negativní, dané zvýšeným čerpáním vod pro zásobování navrhovaných ploch pitnou vodou.

### **6.1.7 Vlivy na hmotné statky, kulturní dědictví včetně dědictví architektonického a archeologického**

Návrh Změny č. 1 ÚP Kašava zohledňuje stávající architektonickou tvářnost a strukturu sídla a respektuje místní pamětihodnosti a kulturní tradice. Regulativy ÚP stanovují pro plochy obecné plošné a výškové regulativy v dostatečné míře.

V řešeném území se nachází jedna nemovitá kulturní památka - viz kap. 3.1.11.

Vliv návrhu Změny č. 1 ÚP na výše uvedené složky je neutrální. Případné střety některých ploch s památkami je komentován přímo v komentáři k jednotlivým plochám v kap. 6.2.

### **6.1.8 Vlivy na ovzduší**

Znečištění ovzduší je obvykle nejvýraznějším problémem obcí a jednotlivých sídel z hlediska ochrany životního prostředí. Řešené území nepatří k oblastem se zhoršenou kvalitou ovzduší, nedochází zde k překročení limitní hodnoty pro ochranu zdraví lidí

Potenciální negativní vliv realizace návrhu změny územního plánu na kvalitu ovzduší a kumulaci znečištění z dopravy s ostatními zdroji v okolí nelze vyloučit zejména vzhledem k předpokládanému rozvoji ploch bydlení, občanské vybavenosti a rekreace.

Potenciální kumulativní vliv realizace návrhu změny ÚP na kvalitu ovzduší bude celkově neutrální až mírně negativní.

### **6.1.9 Vliv na krajinný ráz, na biologickou rozmanitost, faunu, flóru, zvláště chráněná území, ÚSES a ekosystémy**

#### Vlivy na biologickou rozmanitost

Vlivy realizace návrhu změny ÚP na biologickou rozmanitost u většiny navržených ploch ve významné míře nenastanou. Návrhové plochy většinou nezasahují do stanovišť se zvýšeným zastoupením ochranně cenných druhů bioty. Výjimkou v tomto ohledu jsou

plochy zasahující do prostoru relativně hodnotných přírodních stanovišť a potenciálně vhodných biotopů zvláště chráněných druhů dle vyhlášky č. 395/1992 Sb., v platném znění. Jako potenciálně nejvíce konfliktní v tomto ohledu byly stanoveny zejména plochy nacházející se na území EVL Nad Kašavou a v ochranném pásmu PP Nad Kašavou.

Blíže jsou konkrétní střety komentovány v popisu jednotlivých kolizních ploch v kapitole 6.2.

#### Vlivy na ZCHÚ a ÚSES

Návrh ÚP mírně upravuje vymezení systému ÚSES, vymezení ÚSES je v souladu s nadřazenou územně plánovací dokumentací a platnými ZÚR Zlínského kraje. Parametry jednotlivých prvků splňují nároky na jejich minimální šířku a plochu.

U většiny ploch nelze očekávat významné narušení funkčnosti obecně či zvláště chráněných částí přírody. Některé plochy řešené Změnou č. 1 ÚP se nacházející na území EVL Nad Kašavou a v ochranném pásmu PP Nad Kašavou. Blíže jsou konkrétní střety komentovány v popisu jednotlivých kolizních ploch v kapitole 6.2.

#### Vlivy na VKP

Některé navržené plochy v návrhu změny ÚP potenciálně mohou negativně ovlivnit významné krajinné prvky, což je blíže komentováno u jednotlivých ploch v kap. 6.2. Celkově významný negativní vliv realizace návrhu ÚP na VKP se však u většiny ploch nepředpokládá. Kumulativní vlivy v této oblasti nenastanou.

#### Vlivy na krajinný ráz

Základní koncepce uspořádání krajiny se návrhem změny ÚP nemění. Převážná část nově navržené zástavby je situována v návaznosti na stávající zástavbu. Část ploch smíšených obytných je situována i v pohledově exponovaných svažitéch lučních porostech.

Riziko možného ovlivnění krajinného rázu lze spatřovat u rozsáhlých ploch situovaných v exponovaných polohách a v bočních údolích a u návrhu výstavby propojovací komunikace v lokalitě Chalůvky. Vliv těchto ploch na krajinný ráz je dále rozveden v komentáři k jednotlivým plochám v kap. 6.

V textové části ÚP jsou pro ochranu krajinného rázu stanoveny výškové a plošné limity pro stavby v nově navrhovaných zastavitelných plochách, včetně uvedení jejich hlavního, přípustného a nepřípustného využití. Dále jsou pro konkrétní typy využití ploch definovány bližší podmínky ochrany krajinného rázu (např. počet podlaží, procento zastavění pozemku atp.) – viz textová část návrhu změny ÚP. S ohledem na charakter území doporučujeme v maximální možné míře přizpůsobit zástavbu ochraně místního krajinného rázu, a to zejména v exponovaných polohách na svazích a v bočních údolích – tento požadavek je zpracován i do textové části změny ÚP.

### Ekologická stabilita území

Realizace návrhu ÚP přináší změnu krajinných složek – dochází k záboru ZPF, PUPFL a ke vzniku nových zastavěných ploch a komunikací. Zároveň jsou však navrženy plochy přírodního charakteru – např. plocha 129 pro biotop Kašava a plochy sídelní zeleně.

Vliv zastavitelných ploch na ekologickou stabilitu území spíše méně významný, neboť navrhované zastavitelné plochy jsou navrženy převážně v bezprostřední návaznosti na stávající zástavbu a jedná se většinou o plochy s navrženým poměrně nízkým koeficientem zastavění. Celkově bude mít návrh ÚP spíše nevýznamný vliv ekologickou stabilitu.

#### **6.1.10 Závěr**

Vzhledem k současnému stavu znalostí navrhovaných ploch, zejména obytné zástavby v území se neočekávají významné negativní vlivy předkládaného návrhu změny ÚP na problematice oblasti. Regulativy uvedené v textové části návrhu Změny č. 1 ÚP jsou zpravidla považovány za dostatečné.

Přesnější zhodnocení především v oblasti hlukové a imisní zátěže a ochrany přírody (u některých ploch) bude vyžadováno vždy ve fázi územního rozhodování, kdy u ploch např. zemědělské výroby a podnikání bude známo konkrétní technické řešení. Vlivy hluku a znečištění ovzduší je nutno považovat za vlivy synergické, tedy jejich míra je při souběhu hlukových a imisních vlivů vždy větší, než připadá na jejich prostý součet.

Potenciálně významné plochy jsou dále hodnoceny jednotlivě a jsou pro ně v případě potřeby stanoveny podmínky, za kterých je možné jejich realizaci akceptovat.

## **6.2 Zhodnocení vlivu konkrétních navrhovaných ploch na životní prostředí**

Návrh Změny č. 1 územního plánu je invariantní a vychází z požadavků zadání změny územního plánu. S ohledem na tuto skutečnost je invariantní i hodnocení jeho vlivů.

Zpracovatelé SEA hodnotí zjištěné nebo předpokládané kladné a záporné vlivy posuzovaného návrhu Změny č. 1 ÚP Kašava na obyvatelstvo, lidské zdraví, biologickou rozmanitost, faunu, floru, chráněná území, půdu, vodu, ovzduší, klima, hmotné statky, kulturní dědictví včetně dědictví architektonického a archeologického a vlivy na krajinu včetně vztahů mezi uvedenými oblastmi.

Hodnocení návrhu Změny č. 1 ÚP Kašava je realizováno na základě poznatků z terénního průzkumu zájmového území (červen 2017, prosinec 2018). Pro posouzení byla využita také data mapování biotopů AOPK ČR a nálezové databáze AOPK ČR - NDOP, která byla poskytnuta Agenturou ochrany přírody a krajiny ČR (AOPK 2018a,b)

Hodnoceny jsou vlivy primární, sekundární, synergické, kumulativní, krátkodobé, střednědobé a dlouhodobé, trvalé a přechodné.

Předmětem hodnocení jsou jednotlivé návrhové plochy předkládané návrhem Změny č. 1 ÚP Kašava, přičemž míra jejich vlivu na referenční cíl je vyjádřena pětistupňovou škálou specifikovanou v následující tabulce. V případě, že byla pro konkrétní plochy navržena doporučení zmírňující výsledný vliv na jednotlivé složky životního prostředí, je v tabulce na prvním místě uveden vliv při realizaci plochy v plném rozsahu a za znaménkem / následuje konstatovaný vliv při dodržení navržených zmírňujících opatření.

**Tab. 2:** Stupnice hodnocení předpokládaných vlivů na životní prostředí.

Hodnota vlivu	Specifikace
+2	Výrazně pozitivní vliv
+1	Mírně pozitivní vliv
0	Nevýznamný či neutrální vliv
-1	Mírně negativní vliv
-2	Výrazně negativní vliv

Hodnocení vlivů na půdu a horninové prostředí vychází z posouzení nutnosti záboru ZPF a PUPFL, posouzení respektování ochranného pásma lesa dle zákona č. 289/1995 Sb. v platném znění, potenciální možnosti ovlivnění erozní situace a stability svahů, zohlednění míry stávajícího využívání nerostného bohatství a dalších specifických aspektů lokality. Zábory ZPF a PUPFL jsou hodnoceny dle následující škály významnosti:

Významný nepříznivý vliv (-2):

- Zábor ZPF či PUPFL o rozsahu větším než 5 ha
- U ZPF převažují půdy nejvyšších tříd ochrany (I, II)
- U PUPFL nelze vyloučit vliv přeměny pozemků na další ekologické parametry území (stabilita svahů, stabilita okolních porostů, odtokové poměry území, atd.)

Mírně negativní vliv (-1):

- Zábor ZPF či PUPFL o rozsahu 0,5 – 5 ha
- Přihlídnutí k dalším specifickým aspektům lokality (ochranná pásma, erozní situace, atd.)

Nevýznamný či neutrální vliv (0):

- Bez záboru ZPF či PUPFL či je jeho rozsah do 0,5 ha

Mírně až výrazně pozitivní vliv (+1,+2):

- Budoucí záměr má potenciál pro rozšíření stávající rozlohy ZPF či PUPFL
- Budoucí záměr má potenciální pozitivní až významně pozitivní vliv na další specifické aspekty (stabilita půd, pozitivní dopad na půdní procesy, atd.)

Hodnocení vlivů návrhu změny ÚP na ovzduší a klima vychází z posouzení předpokládaného příspěvku navrhované plochy a jejího navrhovaného funkčního využití ke stávající míře znečištění ovzduší.

Rozvojové plochy, které by samy o sobě měly výrazně negativní vliv na ovzduší, nebyly v návrhu změny ÚP identifikovány. Vlivy na kvalitu ovzduší jsou považovány za vlivy kumulativní ve vztahu ke stávajícím realizovaným plochám a za vlivy synergické ve vztahu k možnému hlukovému působení vybraných ploch.

Předpokládané vlivy návrhu změny ÚP na vodu zahrnuje posouzení potenciálu realizovaných ploch ovlivnit stávající stav povrchových a podzemních vod, odtokových poměrů a retence v krajině.

Přírodní a krajinně-estetická složka životního prostředí byla při hodnocení předkládaného návrhu změny ÚP shledána jako nejvíce kolizní, což vyplývá z charakteristiky zájmového území. U těch ploch, u kterých byl identifikován konflikt zájmů rozvoje obce a zájmů ochrany přírody a krajiny bylo hodnocení obvykle doplněno o doporučení úpravy realizace těchto ploch tak, aby byl rozsah potenciálního negativního ovlivnění co nejnižší. Hodnocení přírodní a krajinně-estetické složky životního prostředí zahrnovalo posouzení návrhových ploch ve vztahu k jejich potenciálu ovlivnit stávající stav přírodních či přírodě blízkých stanovišť, stávající stav a početnost populací fauny a flóry,

stav zvláště chráněných území, lokalit soustavy Natura 2000 a předmětů jejich ochrany, stav a funkčnost významných krajinných prvků, památných stromů, skladebných prvků ÚSES a vliv na krajinný ráz.

Vliv realizace návrhu změny ÚP na *veřejné zdraví obyvatelstva* byl hodnocen na základě potenciálu návrhových ploch ovlivnit stávající imisní a akustickou situaci v obci.

Vliv na *hmotný majetek a kulturní památky* zahrnoval zejména posouzení míry vlivu uplatnění změny územního plánu na předměty památkové péče v obci a drobné památky místního významu.

V Tabulce 3 je souhrnnou formou znázorněno zhodnocení míry potenciálního vlivu realizace jednotlivých návrhových ploch návrhem změny územního plánu na životní prostředí, resp. na jeho jednotlivé složky. Veškeré střetové situace jsou posléze blíže identifikovány, popsány a zhodnoceny v následující kapitole zaměřené na podrobné vyhodnocení.

**Tab. 3:** Hodnocení významnosti vlivu realizace ploch návrhu Změny č. 1 ÚP Kašava na složky životního prostředí.

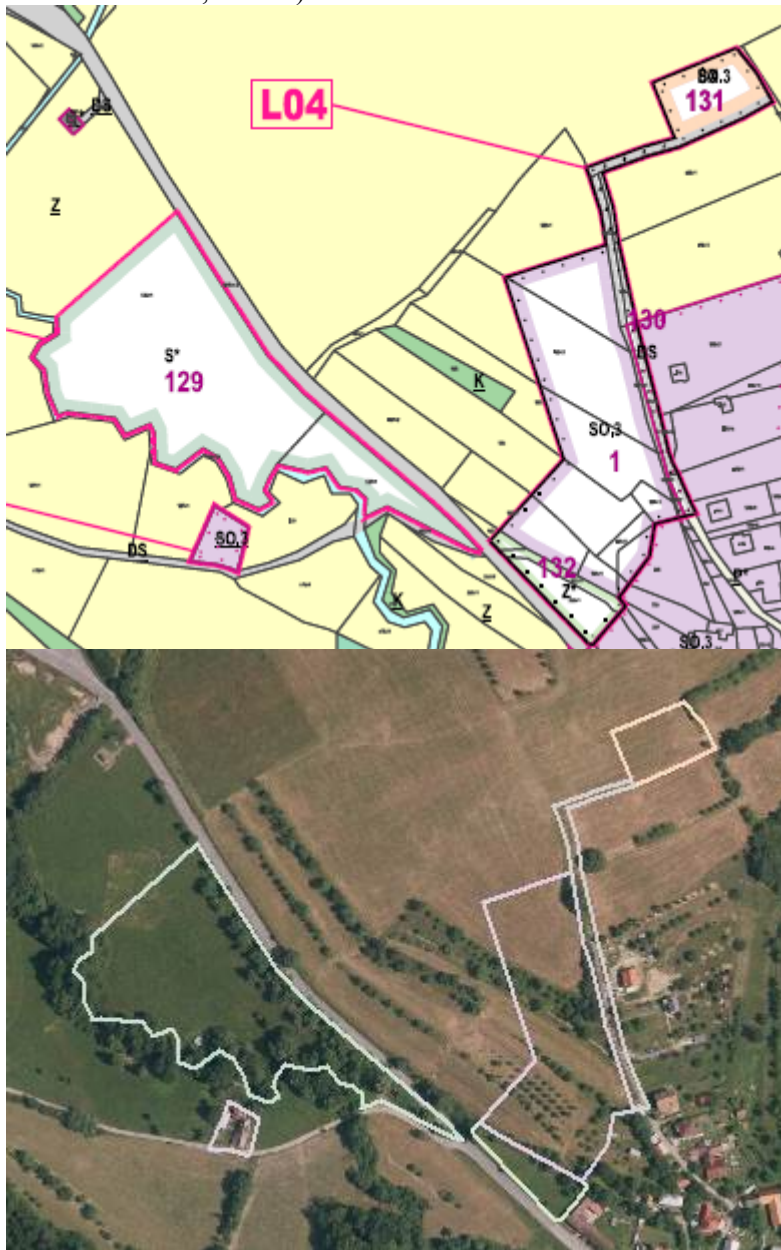
Kód plochy	Potenciálně ovlivnitelná složka životního prostředí					
	<i>Půda a horninové prostředí</i>	<i>Ovzduší a klima</i>	<i>Voda</i>	<i>Příroda a krajina</i>	<i>Veřejné zdraví</i>	<i>Hmotný majetek a kulturní památky</i>
1	-2	0	0	0	0	0
5	-1	0	0	-1 až -2	0	0
10	-1	0	0	0	0	0
31	0	0	0	0	0	0
36	0	0	0	0	0	0
101	-2	0	0	0	0	0
112	-2	0 až -1	0	-1 až -2	0	0
113	-2	0	0	0	0	0
114	-2	0	0	0	0	0
115	-2	0	0	0	0	0
116	0	0	0	-1	0	0
117	-2	0	0	0	0	0
118	-1	0	0	0	0	0
119	0	0	0	0	0	0
120	0	0	0	0	0	0
121	0	0	0	0	0	0
122	-2	0	0	0	0	0
123	-2	0	0	-1	0	0
124	0	0	0	-1	0	0
125	0	0	0	0	0	0
127	0	0	0	0	0	0
128	-2	0	0	-1/0	0	0
129	-2	0	0	-1/+1	0	0
130	0	0	0	0	0	0
131	-1	0	0	0	0	0
132	-2	0	0	0	0	0
133	0	0	0	0	0	0
134	0	0	0	0	0	0
135	0	0	0	0	0	0
136	0	0	0	0	0	0

**Tab. 3:** pokračování

<b>Kód plochy</b>	<b>Potenciálně ovlivnitelná složka životního prostředí</b>					
	<i>Půda a horninové prostředí</i>	<i>Ovzduší a klima</i>	<i>Voda</i>	<i>Příroda a krajina</i>	<i>Veřejné zdraví</i>	<i>Hmotný majetek a kulturní památky</i>
201	0	0	0	0	0	0
202	0	0	0	0	0	0
203	0	0 až -1	0	-1 až -2	0	0
204	0	0 až -1	0	-1 až -2	0	0
205	0	0	0	0	0	0

Detailní část hodnocení obsahuje stručnou charakteristiku každé z návrhových ploch uvedených v návrhu změny ÚP Kašava. Identifikovány jsou rovněž nejvýznamnější zjištěné střetové situace vyplývající z realizace návrhu územního plánu ve vztahu k některé ze složek životního prostředí. Hodnoceny jsou předpokládané vlivy jednotlivých ploch v navrženém rozsahu i vlivy vyplývající z realizace těchto ploch při zapracování doporučujících opatření.

**Obr. 7:** Plochy 1, 129, 130, 131 a 132 na hlavním výkresu ÚP a leteckém snímku (zdroj: Kunetková 2018, ČÚZK).



#### **Plocha č. 129 – S\* – plochy smíšené nezastavěného území**

Plocha je navržena pro vybudování pro mozaiky přírodních vodních nádrží, trvalých travních porostů a krajinné zeleně – v návrhu změny ÚP je záměr souhrnně nazýván „biotop Kašava“.

V místě plochy se v současnosti nachází stávající oplocená pastvina, část plochy je podmáčena. Dle dat mapování biotopů AOPK ČR je luční porost klasifikován jako mozaika poháňkových pastvin (biotop T1.3 – 70 %) a pcháčových luk (biotop T1.5 30 %). Břehový porost podél vodního toku Kameňák je klasifikován jako jasano-olšový luh (biotop L2.2). Realizací plochy dojde k zániku části přírodních stanovišť na této ploše. Nelze vyloučit ovlivnění VKP – vodní tok a niva, dále na této ploše nelze vyloučit výskyt zvláště chráněných druhů rostlin a živočichů dle vyhlášky č. 395/1992 Sb., v platném znění. Celkově tak plocha generuje mírně negativní vliv na přírodu a krajinu. Při realizaci plochy je nutné vyloučit zásahy do vodního toku Kameňák a jeho břehového porostu. Provedení

budoucího záměru je nutné konzultovat s příslušným orgánem ochrany přírody (Magistrát města Zlín, Krajský úřad Zlínského kraje). Při vhodném provedení může nově vzniklá plocha do budoucna zvýšit biodiverzitu území, ekologickou stabilitu krajiny, snížit riziko povodní a může být biotopem řady zvláště chráněných druhů rostlin a živočichů. Plocha by tak do budoucna mohla generovat mírně pozitivní vliv na přírodu a krajinu.

Realizace plochy si vyžádá plošně významnější zábor půd ZPF včetně půd I. a II. třídy ochrany. Z tohoto důvodu byl u plochy konstatován významně negativní vliv na půdu. Lze očekávat, že část lučních porostů bude nadále zemědělsky obhospodařována. Realizace plochy je z pohledu ostatních složek životního prostředí a veřejného zdraví akceptovatelná.

**Foto 1:** Pohled na plochu č. 129 ze stávající komunikace.



### **Plochy č. 1, 131 – SO.3 – plochy smíšené obytné vesnické**

#### **Plocha č. 132 – Z\* - plochy sídlení zeleně**

#### **Plocha č. 130 – DS – plochy silniční dopravy**

Většina plochy 1 je přebírána z platného ÚP obce, plocha 132 je vymezena místo zastavitelné plochy obsažené v platném ÚP. Na ploše 131 má být vybudována rodinná farma.

V místě plochy 1 a 132 se nachází mozaika ovocných sadů a sečených lučních porostů. Dolní část plochy 130 je vymezena v místě stávající částečně zpevněné komunikace. Na ploše 131 se nachází luční porost v odlučené, krajinářsky exponované lokalitě, východní okraj plochy zasahuje do porostu náletových dřevin na kamenících.

V textové části ÚP je pro plochu 131 navržena řada konkrétních opatření snižujících vliv plochy na místní krajinný ráz. S ohledem na odlučenost plochy od okolní zástavby a značnou pohledovou exponovanost plochy je nutné konkrétní záměr z hlediska ochrany krajinného rázu konzultovat s příslušným orgánem ochrany přírody (Magistrát města Zlín).

Západně od plochy 132 se nachází boží muka, která jsou památkou místního významu. Nelze očekávat, že by realizace plochy zeleně v jejich blízkosti měla mít negativní vliv na tuto památku.

Realizace plochy 1 si vyžádá plošně významnější zábor půd ZPF včetně půd II. třídy ochrany. Z tohoto důvodu byl u plochy 1 konstatován významně negativní vliv na půdu. Realizace plochy 131 si vyžádá plošně významnější zábor půd ZPF IV.-V. třídy ochrany. Z tohoto důvodu byl u plochy 131 konstatován mírně negativní vliv na půdu. Plocha 132 generuje zábor půd I. a II. třídy ochrany, byl u ní proto konstatován významně negativní vliv na půdu. Lze očekávat, že část lučních porostů bude nadále zemědělsky obhospodařována. Plocha 130 generuje plošně nevýznamný zábor ZPF a její vliv na půdu bude zanedbatelný.

Realizace ploch je z pohledu ostatních složek životního prostředí a veřejného zdraví akceptovatelná.



**Foto 2:** Pohled na plochu č. 132 s božími muky v blízkosti její západní hranice.



**Foto 3:** Pohled na plochu č. 1 od východu ze stávající komunikace.



**Foto 4:** Pohled z pohledově exponované plochy č. 131 směrem k zástavbě.



**Foto 5:** Pohled na pohledově exponovanou plochu č. 131 od jihovýchodu (červenou šipkou je označena přibližná lokalizace plochy č. 131).



**Obr. 8:** Plochy č. 133 a 136 na hlavním výkresu ÚP a leteckém snímku (zdroj: Kunetková 2018, ČÚZK).



**Plocha č. 133 – VX – plochy výroby zemědělské specifické**

**Plocha č. 136 – DS – plochy silniční dopravy**

Na většině plochy 133 se nachází oplocená pastvina, v jihozápadní části plochy se nachází zemědělská stavba pro ustájení dobytka a uskladnění krmiva a navazující intenzivně využívané plochy. V místě plochy 136 se nachází stávající panelová komunikace k vysílači.

V textové části ÚP je pro plochu 133 navrženo několik konkrétních opatření snižujících vliv plochy na místní krajinný ráz. Tyto podmínky jsou pro zajištění ochrany místního krajinného rázu v přírodním parku Vizovické vrchy dostatečné.

Realizace ploch generuje plošně nevýznamné zábory ZPF a jejich vliv na půdu bude zanedbatelný.

Realizace ploch je z pohledu ostatních složek životního prostředí a veřejného zdraví akceptovatelná.

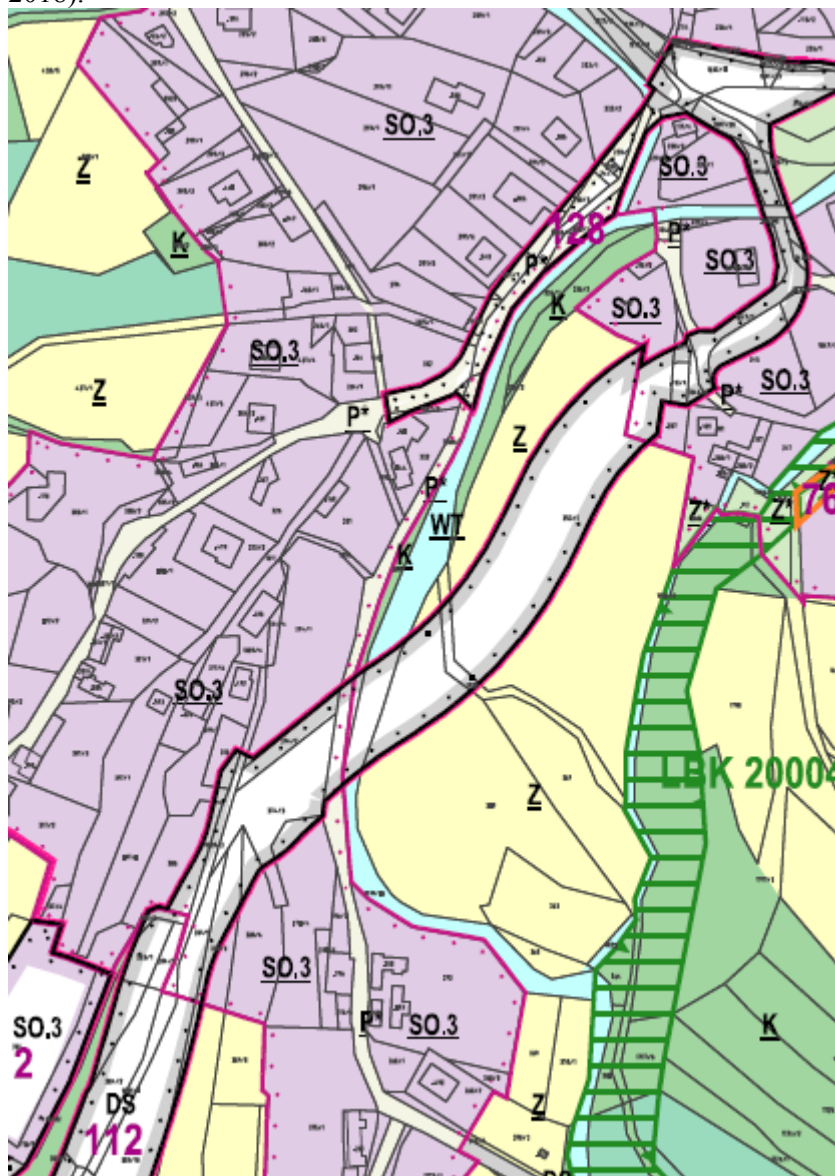
**Foto 6:** Pohled na oplocenou pastvinu na ploše č. 133.



**Foto 7:** Pohled na panelovou komunikaci na ploše 136 a zemědělskou stavbu na ploše 133.



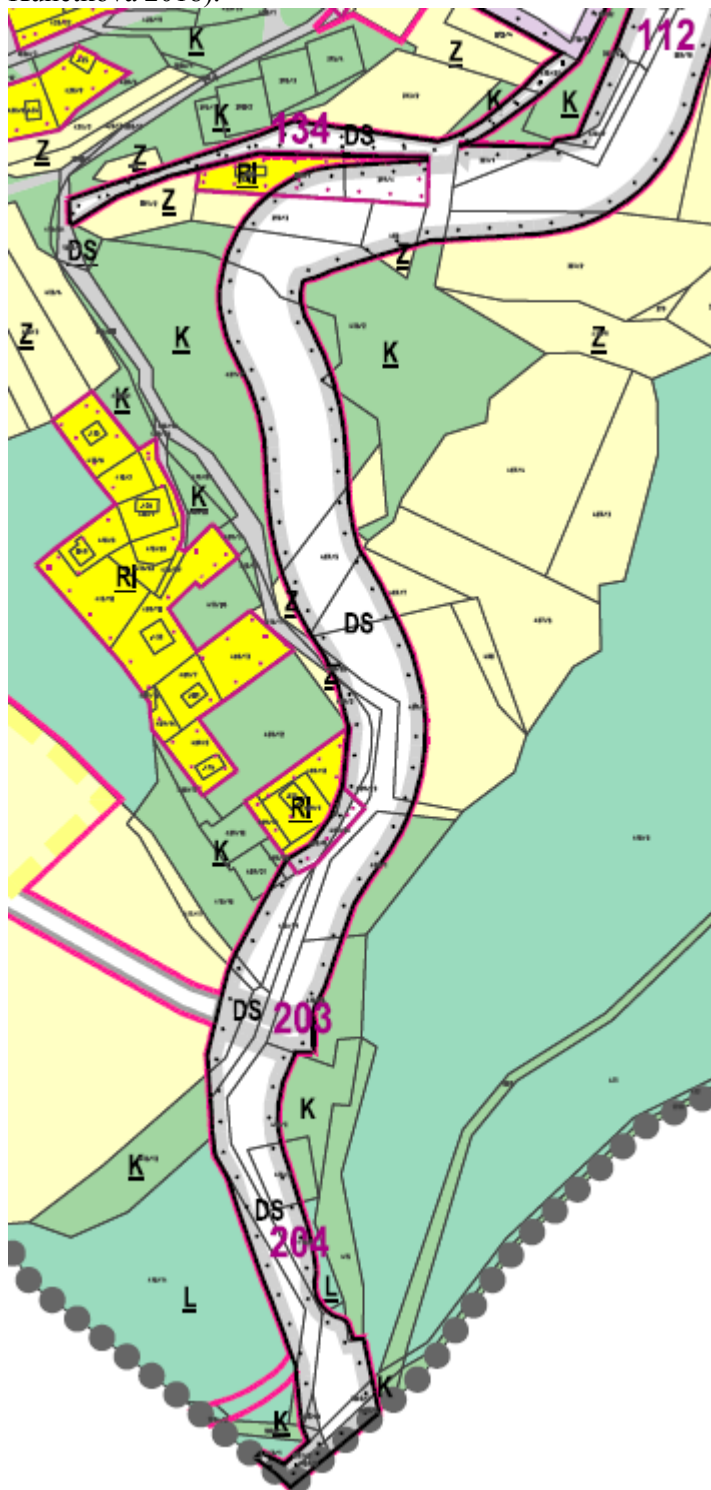
**Obr. 9:** Plocha č. 128 a severní část plochy 112 na hlavním výkresu ÚP (zdroj: Kunetková 2018).



**Obr. 10:** Plocha č. 128 a severní část plochy 112 na leteckém snímku (zdroj: Kunetková 2018, ČÚZK).



**Obr. 11:** Jižní část plochy č. 112 a plochy č. 134, 203 a 204 na hlavním výkresu ÚP (zdroj: Kunetková 2018).



**Obr. 12:** Jižní část plochy č. 112 a plochy č. 134, 203 a 204 na leteckém snímku (zdroj: Kunetková 2018, ČÚZK).



#### **Plocha č. 128 – P\* – plochy veřejných prostranství**

Plocha je navržena pro rozšíření nekapacitního úseku místní komunikace v místě zastavitelných ploch obsažených v platném ÚP. Plocha zahrnuje stávající urbanizované plochy v intravilánu obce. V bezprostřední blízkosti plochy protéká vodní tok Dřevnice, která je významným krajinným prvkem. Jedná se o regulovanou vodoteč s doprovodným břehovým porostem. Při realizaci plochy je nutné vyloučit negativní ovlivnění tohoto VKP, včetně břehového porostu.

Realizace plochy si vyžádá zábor půd ZPF s půdami II. třídy ochrany. Z tohoto důvodu byl u plochy 128 konstatován významně negativní vliv na půdu.

Realizace plochy je z pohledu ostatních složek životního prostředí a veřejného zdraví akceptovatelná.

**Foto 8:** Pohled na stávající komunikaci v bezprostřední blízkosti vodního toku Dřevnice v místě plochy č. 128.



#### **Plochy č. 112, 203, 204 – DS – plochy silniční dopravy**

Tyto plochy jsou navrženy pro dopravní propojení silnice II/489 a II/491 – nahrazení stávající nekapacitní komunikace přes Chalůpky. Jedná se o požadavek obce.

Trasa navržené komunikace prochází převážně mozaikou lučních a lesních porostů, severní a jižní část kopíruje trasu stávajících komunikací. Realizaci plochy v této trase by došlo k záboru části přírodních biotopů – konkrétně se jedná o zábor ovsíkových luk (biotop T1.1) a karpatských dubohabřin (biotop L3.3B) ve střední části navržené trasy. Zbývající část trasy prochází antropogenními typy biotopů – X1, X2, X5, X7B, X12, X13, X9A.

Trasa navržené silnice kříží vodní tok Dřevnice a drobný bezejmenný vodní tok v jižní části trasy. Při realizaci musí být vyloučeno negativní ovlivnění těchto VKP.

Výstavba nové komunikace v takto členité volné krajině může generovat až významně negativní vliv na krajinu – území se nachází v přírodním parku Vizovické vrchy. Konkrétní záměr bude nutné posoudit podle §12 zákona č. 114/1992, v platném znění a při návrhu bude nutné eliminovat vliv komunikace na místní krajinný ráz. Budoucí konkrétní dopravní záměr bude nutné konzultovat s příslušným orgánem ochrany přírody také z hlediska možného ovlivnění dalších zájmů chráněných zákonem č. 114/1992 Sb., v platném znění. Celkově bude mít realizace ploch mírně až významně negativní vliv na přírodu a krajinu.

Realizace plochy 112 generuje plošně významné zábery ZPF, včetně půd I. a II. třídy ochrany, z tohoto důvodu byl u ní konstatován významně negativní vliv na půdu. Je však třeba si uvědomit, že plocha je nyní navržena jako koridor o proměnné šířce až cca 40 m a výsledný záměr bude užší a nutný zábor ZPF bude ve skutečnosti menší.

Plochy 203 a 204 generují spíše maloplošné zábery ZPF s půdami IV. a V. třídy ochrany a budou tak mít nevýznamný vliv na půdu.

Výstavbou nové komunikace s lepší dopravní propustností může dojít k navýšení tranzitní dopravy v této části území. Plochy tak generují nevýznamné až mírně negativní vlivy na ovzduší.

Realizace ploch je z pohledu ostatních složek životního prostředí a veřejného zdraví akceptovatelná.



**Foto 9:** Pohled na porost karpatské dubohabřiny ve střední části plochy 112, v pozadí obec Kašava a hřeben mezi Sýkornicí a Kopnou.



#### **Plocha č. 134 – DS – plochy silniční dopravy**

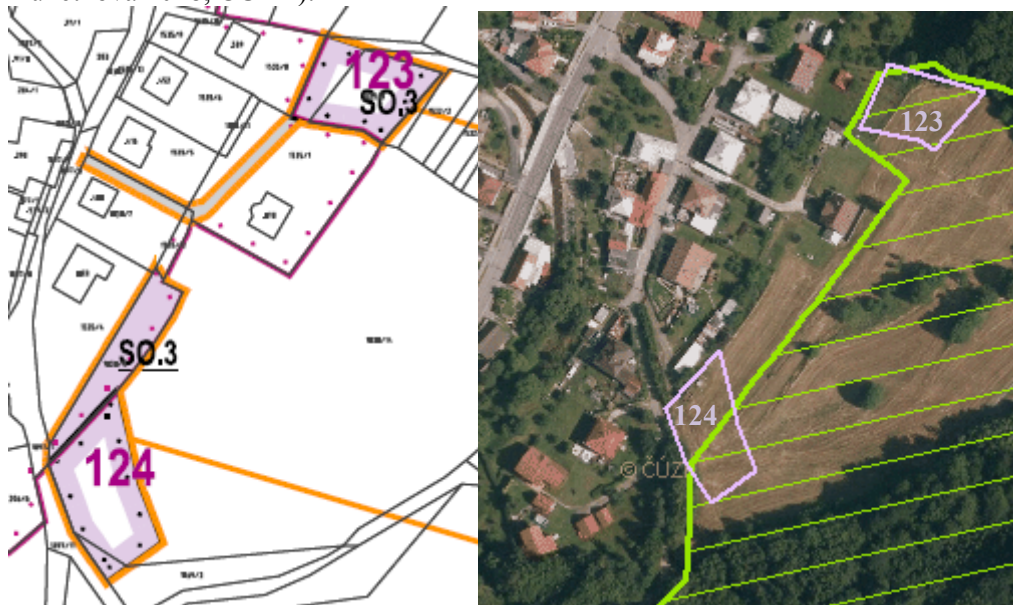
Tato plocha je navržena pro výstavbu nové obslužné komunikace.

Trasa navržené komunikace prochází mozaikou lučních a lesních porostů. Realizací plochy v této trase by došlo k záboru části přírodních biotopů – konkrétně se jedná o zábor ovčíkových luk (biotop T1.1) a karpatských dubohabřin (biotop L3.3B). Realizace plochy bude mít mírně negativní vliv na přírodu a krajinu.

Realizace plochy generuje spíše maloplošný zábor ZPF s půdami IV. třídy ochrany a bude tak mít nevýznamný vliv na půdu.

Realizace plochy je z pohledu ostatních složek životního prostředí a veřejného zdraví akceptovatelná.

**Obr. 13:** Plochy č. 123 a 124 na hlavním výkresu ÚP a leteckém snímku se znázorněním polohy ploch vůči území EVL Nad Kašavou – viz zeleně šrafovaná plocha (zdroj: Kunetková 2018, ČÚZK).



### **plocha č. 123 – SO.3 – plochy smíšené obytné vesnické**

Jedná se o nově navrženou plochu bydlení na východním okraji obce. Téměř celá plocha se nachází na území EVL Nad Kašavou.

Na většině plochy se nachází luční porost, západní část plochy zahrnuje oplocenou zahradu s výsadbou ovocných stromů. Luční porost je možné klasifikovat jako mezofilní ovsíkovou louku – biotop T1.1 (RB-P, DG-2, RH-4, SF-MP), podél lesa a v dolní části svahu je biotop degradovanější. Vegetace je druhově chudší, nepříliš zachovalá, ale stále relativně reprezentativní. Ve vegetaci se výrazněji projevují známky degradace porostů, lokálně dominují konkurenčně silnější druhy a tyto porosty jsou výrazněji ochuzené. Místy se ve vegetaci objevují také druhy širokolistých suchých trávníků - např. válečka prapořitá (*Brachypodium pinnatum*), zvonek klubkatý (*Campanula glomerata*) a tužebník jilmový (*Filipendula ulmaria*). Bližší popis vegetace je uveden v naturovém hodnocení Změny č. 1 ÚP (Banaš 2018). Realizace plochy si vyžádá zábor části přírodního biotopu T1.1.

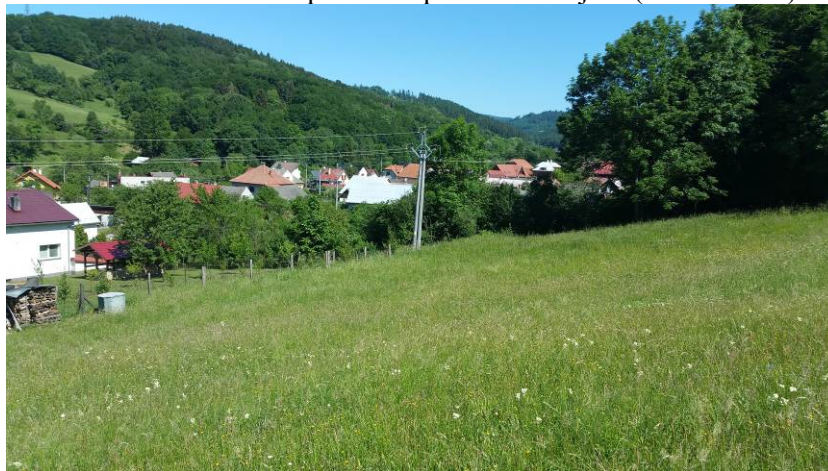
S ohledem na výskyt typických živých rostlin – např. tužebníku jilmového a krvavce totenu nelze na této ploše vyloučit výskyt některých zvláště chráněných druhů bezobratlých – např. modrásků (*Maculinea spp.*) či zlatohlávka (*Oxythyrea funesta*). V okolí plochy se však nachází dostatek vhodných biotopů pro tyto druhy a případný negativní vliv na tyto druhy proto nebude významný.

Celkově bude mít realizace plochy č. 123 mírně negativní vliv na přírodu a krajinu. Při realizaci plochy (budoucí výstavbě) je nutné zamezit umístění deponií zemin a materiálů na území EVL Nad Kašavou mimo vymezenou zastavitelnou plochu.

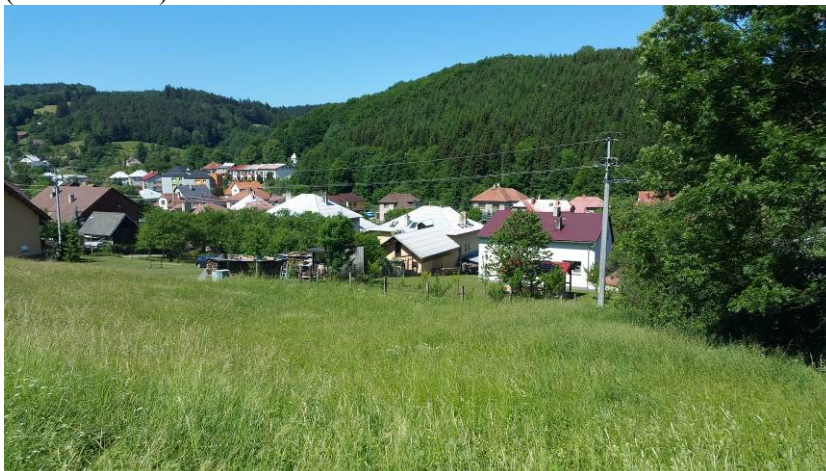
Realizace plochy generuje zábor ZPF, včetně půd II. třídy ochrany, z tohoto důvodu byl u ní konstatován významně negativní vliv na půdu.

Realizace plochy je z pohledu ostatních složek životního prostředí a veřejného zdraví akceptovatelná.

**Foto 10:** Pohled na luční porost na ploše 123 od jihu (červen 2017).



**Foto 11:** Pohled na luční porost a oplocenou zahradu s výsadbou stromů na ploše 123 (červen 2017).



### **plocha č. 124 – SO.3 – plochy smíšené obytné vesnické**

Jedná se o nově navrženou plochu bydlení na východním okraji obce. Jihovýchodní část plochy se nachází na území EVL Nad Kašavou.

Na většině plochy se nachází luční porost. Západní část plochy 124 zasahuje do okraje oplocené zahrady. V okraji lučního porostu u zahrady se nachází deponie materiálů a zemědělských strojů.

Na většině plochy se nachází ovsíková louka - biotop T1.1 (RB-V, DG-0, RH-3, SF-P). Vegetace je druhově bohatá, relativně zachovalá i reprezentativní, odpovídající asociaci podhorských kostřavovo- trojštětových luk typických pro tuto geografickou oblast. Místy se ve vegetaci objevují také druhy širokolistých suchých trávníků - např. válečka prapořitá (*Brachypodium pinnatum*), ostřice horská (*Carex montana*), zvonek klubkatý (*Campanula glomerata*) nebo smělek jehlancovitý (*Koeleria pyramidata*). Jen v minimální míře (zejména na mezích) lze pozorovat známky eutrofizace či degradace porostů – kopřiva dvoudomá (*Urtica dioica*), ostružiník ježiník (*Rubus caesius*) nebo srha laločnatá (*Dactylis glomerata*). Bližší popis vegetace je uveden v naturovém hodnocení Změny č. 1 ÚP (Banaš 2018). Realizace plochy si vyžádá zábor části přírodního biotopu T1.1.

S ohledem na výskyt typických živých rostlin – např. tužebníku jilmového a krvavce totenu nelze na této ploše vyloučit výskyt některých zvláště chráněných druhů bezobratlých – např. modrásků (*Maculinea spp.*) či zlatohlávka (*Oxythyrea funesta*). V okolí plochy se však nachází dostatek vhodných biotopů pro tyto druhy a případný negativní vliv na tyto druhy proto nebude významný.

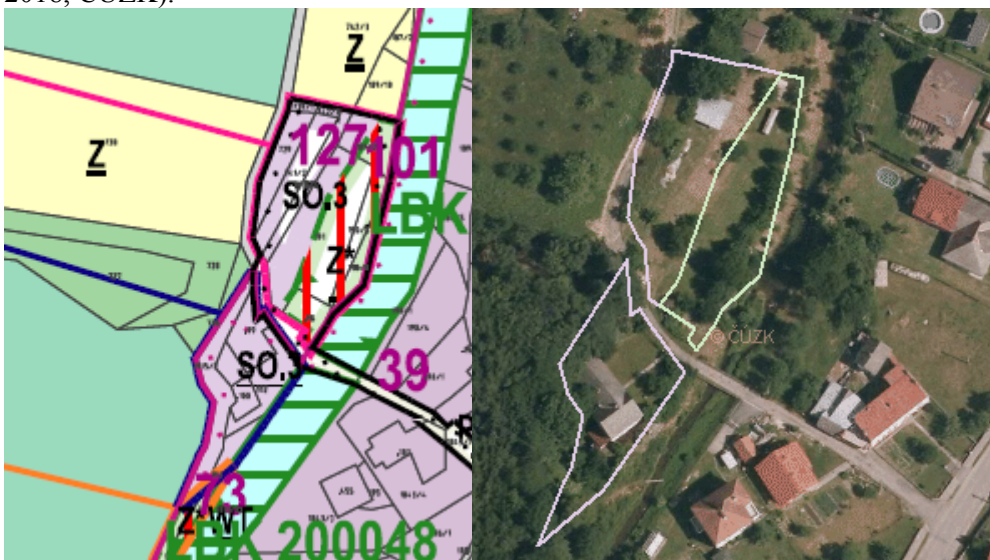
Celkově bude mít realizace plochy č. 124 mírně negativní vliv na přírodu a krajinu. Při realizaci plochy (budoucí výstavbě) je nutné zamezit umístění deponií zemin a materiálů na území EVL Nad Kašavou mimo vymezenou zastavitelnou plochu.

Realizace plochy generuje plošně méně významný zábor ZPF s půdami nižších tříd ochrany, z tohoto důvodu byl u ní konstatován nevýznamný vliv na půdu. Realizace plochy je z pohledu ostatních složek životního prostředí a veřejného zdraví akceptovatelná.

**Foto 12:** Pohled na luční porost na ploše 124 od jihovýchodu (červen 2017).



**Obr. 14:** Plochy č. 101 a 127 na hlavním výkresu ÚP a leteckém snímku (zdroj: Kunetková 2018, ČÚZK).



**Plocha č. 127 – SO.3 – plochy smíšené obytné vesnické**

**Plocha č. 101 – Z\* – plochy sídelní zeleně**

Na plochách se nachází mozaika stávajících staveb, deponií materiálů, ovocných a náletových dřevin a intenzivních travních porostů (mozaika biotopů X1, X12, X13). Plocha 101 je navržena pro biokoridor ÚSES a byla obsažena již v platném územním plánu. Předmětem Změny č. 1 je její převod z krajinné do sídelní zeleně.

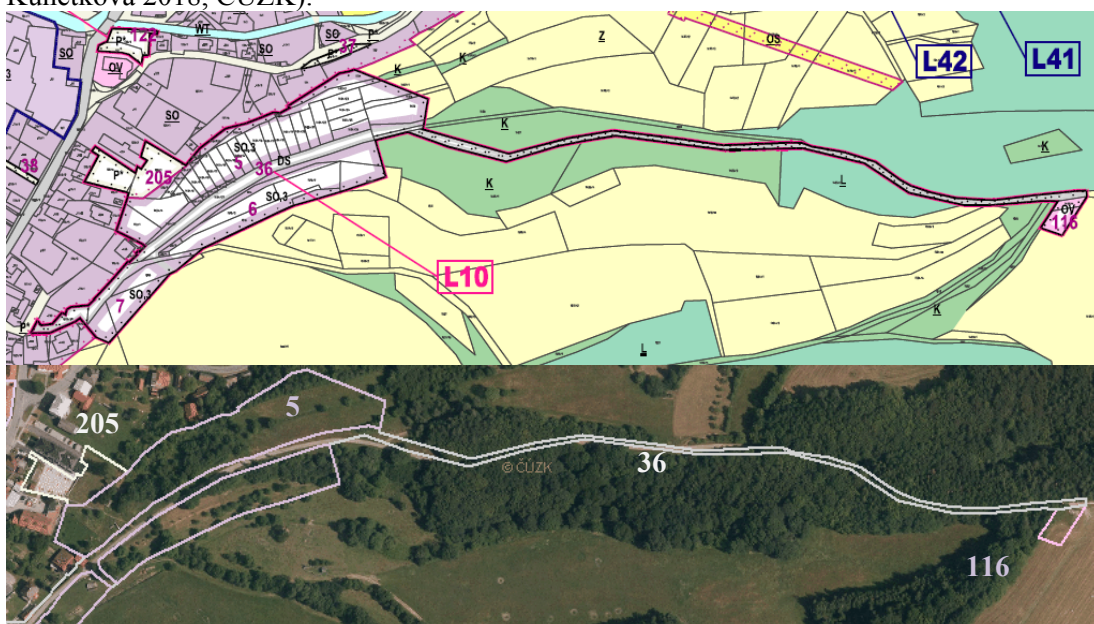
Realizace plochy 127 generuje plošně nevýznamný zábor ZPF a její vliv na půdu bude zanedbatelný. Zábor ZPF pro ÚSES (plocha 101) není dle Metodického pokynu odboru ochrany lesa a půdy MŽP (čj. OOLP/1067/96) k odnímání půdy ze ZPF hodnocen.

Realizace ploch je z pohledu ostatních složek životního prostředí a veřejného zdraví akceptovatelná.

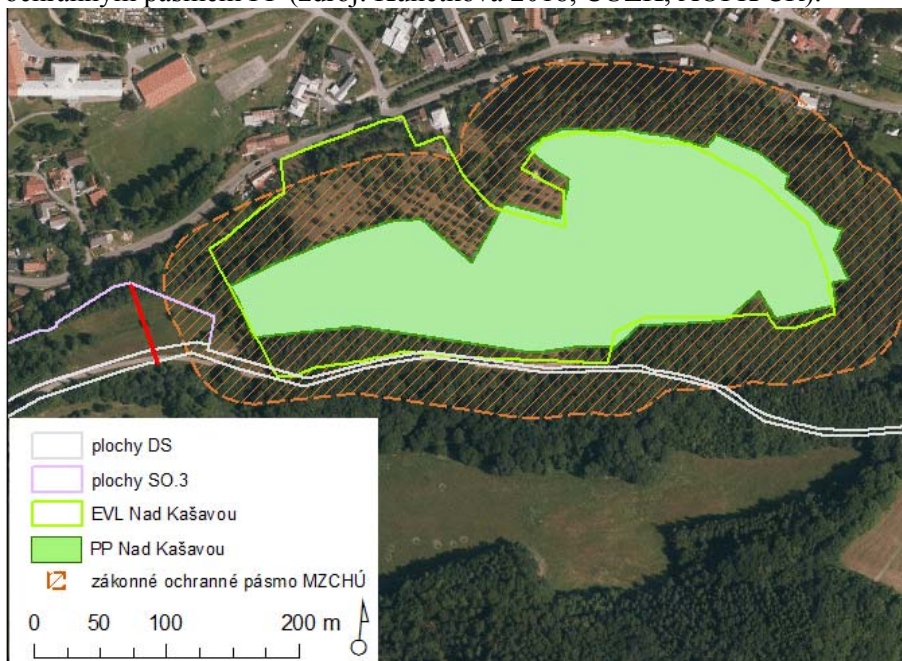
**Foto 13:** Pohled na luční porost na ploše 124 od jihovýchodu (červen 2017).



**Obr. 15:** Plochy č. 5, 36, 116 a 205 na hlavním výkresu ÚP a leteckém snímku (zdroj: Kunetková 2018, ČÚZK).



**Obr. 16:** Detail prostorového překryvu ploch č. 5 a 36 s EVL a PP Nad Kašavou a ochranným pásmem PP (zdroj: Kunetková 2018, ČÚZK, AOPK ČR).



pozn. červenou linií je vyznačena východní hranice ploch dle platného ÚP obce Kašava.

### **plocha č. 5 – SO.3 – plochy smíšené obytné vesnické**

Jedná se o z větší části přebíranou plochu z platného územního plánu obce. Změnou č. 1 je nově navržena její východní část směrem k území EVL Nad Kašavou a PP Nad Kašavou. Tato nově navržená východní část zasahuje do ochranného pásma této PP.

Vegetaci na ploše lze hodnotit jako mozaiku mezofilních ovsíkových luk - biotop T1.1 (RB-P, DG-0, RH-3, SF-P), vysokých mezofilních a xerofilních křovin - biotop K3 (RB-P/F, DG:0, RH:3, SF:P), ovocných dřevin (biotop X13) a náletových dřevin (biotop X12).

Při aktuálním průzkumu v roce 2018 se na ploše nacházela oplocená pastvina s několika ovocnými stromy, západní a severní část plochy zarůstá náletovými dřevinami, které představují potenciálně vhodný hnízdní a potravní biotop řady druhů ptáků a entomofauny. Bližší popis vegetace je uveden v naturovém hodnocení Změny č. 1 ÚP (Banaš 2018). Realizace plochy si vyžádá zábor části přírodního biotopu T1.1.

Celkově bude mít realizace plochy č. 5 mírně až významně negativní vliv na přírodu a krajinu. Doporučujeme původní plochu č. 5 obsaženou v platném ÚP rozšířit pouze po hranici zákonného ochranného pásma PP Nad Kašavou. Zároveň je nutné při budoucí realizaci plochy (případně výstavbě) zamezit umístění deponií zemin a materiálů na území EVL Nad Kašavou. Dojde tak k eliminaci rizika průniku přímých i nepřímých negativních vlivů do prostoru EVL.

Realizace plochy generuje plošně významnější zábor ZPF s půdami nižších tříd ochrany, z tohoto důvodu byl u ní konstatován mírně negativní vliv na půdu. Většina plochy je ale přebírána z platného ÚP. Realizace plochy je z pohledu ostatních složek životního prostředí a veřejného zdraví akceptovatelná.

**Foto 14:** Pohled na východní část plochy č. 5 (prosinec 2018).



**Foto 15:** Pohled na luční porost ve východní části plochy č. 5 (červen 2017).



**Foto 16:** Pohled na severovýchodní část plochy č. 5 (prosinec 2018).



### **plocha č. 36 – DS – plochy silniční dopravy**

Jedná se o z větší části přebíranou plochu z platného územního plánu obce. Změnou č. 1 je nově navržena východní část plochy obslužné komunikace směřující od zastavitelných ploch obsažených v platném ÚP (č. 5, č. 6) směrem k nově navržené ploše č. 116 pro výstavbu kapličky. Dle dodaných mapových podkladů plocha prochází ochranným pásmem PP Nad Kašavou a okrajově zasahuje do prostoru EVL Nad Kašavou. Ve skutečnosti však realizací této plochy nedojde k přímému zásahu do prostoru EVL. Plocha je navržena na analogovém podkladu katastrální mapy, v němž je poloha stávající částečně zpevněné komunikace zanesena odlišně od reálného stavu v terénu. Při realizaci plochy lze očekávat, že bude rekonstruována stávající nezpevněná komunikace. Realizace plochy si vyžádá zábor části přírodního biotopu T1.1.

Celkově bude mít realizace plochy č. 36 mírně až významně negativní vliv na přírodu a krajinu. Doporučujeme pro realizaci záměru obslužné komunikace využít stávající částečně zpevněnou komunikaci, čímž by bylo zamezeno přímým stavebním zásahům do prostoru EVL Nad Kašavou. Zároveň je nutné při budoucí realizaci plochy zamezit umístění deponií zemin a materiálů na území EVL Nad Kašavou.

Realizace plochy generuje plošně nevýznamný zábor ZPF s půdami nižších tříd ochrany, z tohoto důvodu byl u ní konstatován nevýznamný vliv na půdu. Realizace plochy je z pohledu ostatních složek životního prostředí a veřejného zdraví akceptovatelná.

### **Plocha č. 116 – OV – plochy občanské vybavenosti – veřejného vybavení**

Jedná se nově navrženou plochu pro výstavbu kaple. V místě plochy se nachází luční porost, který je dle mapování biotopů AOPK ČR klasifikován jako mezofilní ovsíková louka (biotop T1.1). V místě plochy končí křížová cesta od intravilánu obce a nachází se na ní turistické posezení. Realizace plochy si vyžádá zábor části tohoto přírodního biotopu. S ohledem na odloučenost plochy od okolní zástavby a pohledovou exponovanost je nutné konkrétní záměr konzultovat s příslušným orgánem ochrany přírody (Magistrát města Zlín). Celkově bude mít realizace této plochy mírně negativní vliv na přírodu a krajinu.

Plocha generuje plošně nevýznamný zábor ZPF a její vliv na půdu bude zanedbatelný.

Realizace plochy je z pohledu ostatních složek životního prostředí a veřejného zdraví akceptovatelná.

**Foto 17:** Pohled na plochu č. 116 se stavbami turistické infrastruktury a zakončením křížové cesty.



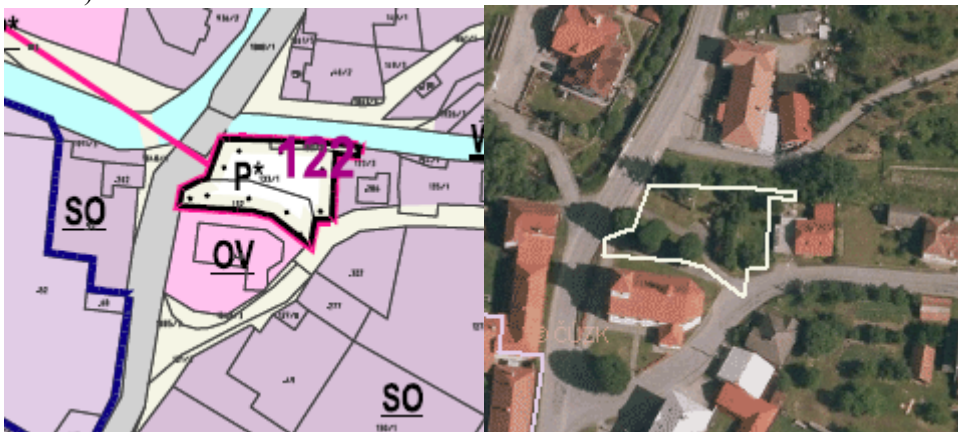


### **Plocha č. 205 – P\* – plochy veřejných prostranství**

Jedná se nově navrženou plochu veřejného prostranství pro revitalizaci návsi a umístění tržště v centru obce. V místě plochy se nachází urbanizované plochy v okolí místní knihovny – část plochy již byla realizována.

Plocha generuje plošně nevýznamný zábor ZPF a její vliv na půdu bude zanedbatelný. Realizace plochy je z pohledu ostatních složek životního prostředí a veřejného zdraví akceptovatelná.

**Obr. 17:** Plocha č. 122 na hlavním výkresu ÚP a leteckém snímku (zdroj: Kunetková 2018, ČÚZK).

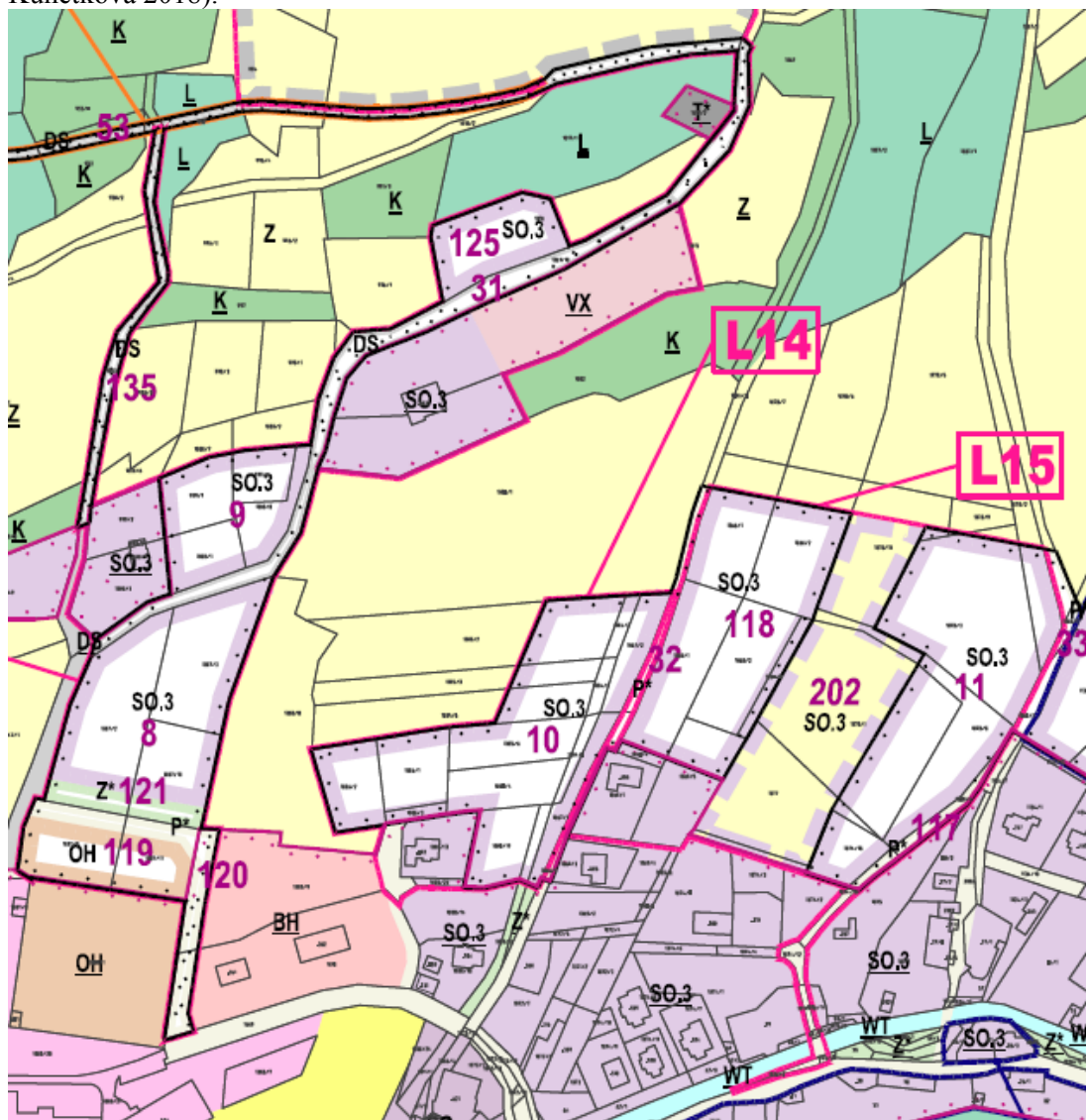


### **Plocha č. 122 – P\* – plochy veřejných prostranství**

Jedná se o nově navrženou plochu veřejného prostranství pro úpravu křižovatky sil. II. a III. třídy u kostela v centru obce. V místě plochy se nachází urbanizované plochy (veřejné prostranství s několika vzrostlými i nově vysazenými dřevinami a volnočasová plocha. Plocha již byla realizována. Negativní ovlivnění blízké kulturní památky je možné vyloučit.

Plocha generuje plošně nevýznamný zábor ZPF s půdami II. třídy ochrany a bude tak mít významně negativní vliv na půdu. Realizace plochy je z pohledu ostatních složek životního prostředí a veřejného zdraví akceptovatelná.

**Obr. 18:** Plochy č. 10, 31, 117, 118, 119, 120, 121, 125 a 135 na hlavním výkresu ÚP (zdroj: Kunetková 2018).



**Obr. 19:** Plochy č. 10, 31, 117, 118, 119, 120, 121, 125 a 135 na leteckém snímku (zdroj: Kunetková 2018, ČÚZK).



**Plochy č. 10, 118, 125 – SO.3 – plochy smíšené obytné vesnické**

**Plochy č. 31, 135 – DS – plochy silniční dopravy**

**Plochy č. 117, 120 – P\* - plochy veřejných prostranství**

**Plocha č. 119 – OH – plochy občanské vybavenosti – veřejné pohřebiště**

**Plocha č. 121 – Z\* – plochy sídelní zeleně**

Plocha č. 10 je z větší části přebírána z platného ÚP. Plochy č. 118, 119, 120 a 121 jsou navrženy v místě zastavitelných ploch obsažených v platném ÚP. Ostatní plochy jsou navrženy nově.

Na plochách 118 a 125 se nachází intenzivně obhospodařované luční porosty s výsadbami dřevin v jejich okrajích (mozaika biotopů X5 a X12, příp. X13). Plochy 119 a 121 jsou aktuálně bez vegetace v důsledku výstavby nové komunikace v jejich bezprostředním okolí (biotop X1). Na ploše Z10 se nachází mozaika lučních porostů a ovocných sadů, část plochy je již zastavěna (mozaika biotopů X1, X5 a X13). Plochy 31 a 135 se nachází v místě

stávajících nezpevněných komunikací. Komunikace v ploše 120 již byla realizována (biotop X1).

Realizace ploch 10 a 118 generuje plošně významnější zábory ZPF s půdami nižších tříd ochrany, byl proto u nich konstatován mírně negativní vliv na půdu. Jedná se ale o plochy z větší části přebírané z platného ÚP. Ostatní plochy generují plošně nevýznamný zábor ZPF a jejich vliv na půdu bude zanedbatelný.

Realizace ploch je z pohledu ostatních složek životního prostředí a veřejného zdraví akceptovatelná.

**Foto 18:** Pohled na plochu č. 118 s výsadbou ovocných dřevin v jejím jižním a východním okraji.



**Foto 19:** Pohled na severní část plochy s výsadbou ovocných dřevin.



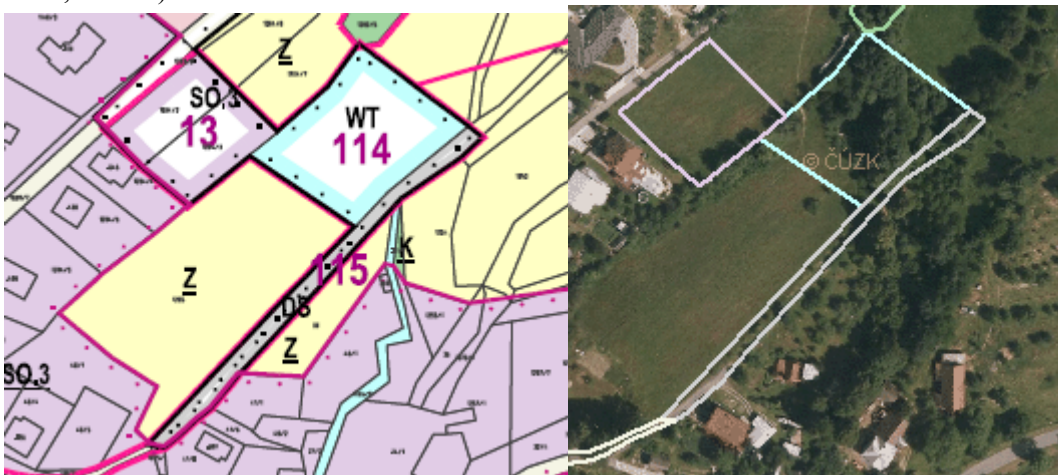
**Foto 20:** Pohled na plochy 119 a 121 a nově vybudovanou komunikaci, která dále pokračuje i v navržené ploše 120.



**Foto 21:** Pohled na plochu č. 116 se stavbami turistické infrastruktury a zakončením křížové cesty.



**Obr. 20:** Plochy č. 114 a 115 na hlavním výkresu ÚP a leteckém snímku (zdroj: Kunetková 2018, ČÚZK).



**Plocha č. 114 – W – vodní plochy a toky**

**Plocha č. 115 – DS – plochy silniční dopravy**

Plocha č. 114 je navržena pro výstavbu vodní nádrže, plocha 115 pro její dopravní obsluhu.

Na většině plochy 114 se nachází antropogenní biotopy (X5, X12 a X13), střední částí plochy protéká drobná meandrující vodoteč se vzrostlým břehovým porostem s dominancí olše lepkavé (*Alnus glutinosa*) a příměsí vrb (*Salix* sp.). Břehový porost je dle dat mapování biotopů AOPK ČR klasifikován jako jasanovo-olšový luh – biotop L2.2. Realizací plochy dojde k zásahu do VKP vodní tok a niva a části přírodního biotopu. Plocha tak generuje mírně negativní vliv na přírodu a krajinu. Konkrétní záměr výstavby vodní nádrže je nutné konzultovat s příslušným orgánem ochrany přírody (Magistrát města Zlín).

V místě plochy 115 se nachází stávající nezpevněná komunikace.

Plochy generují zábory ZPF s půdami II. třídy ochrany a budou tak mít významně negativní vliv na půdu.

Realizace ploch je z pohledu ostatních složek životního prostředí a veřejného zdraví akceptovatelná.

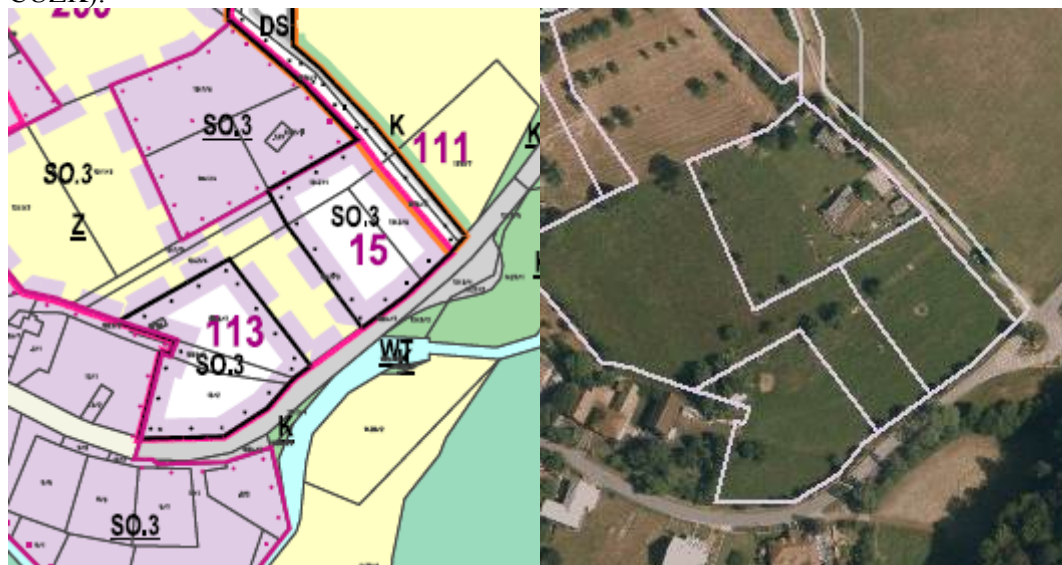
**Foto 22: Celkový pohled na plochu č. 114.**



**Foto 23:** Pohled na drobný meandrující vodní tok protékající plochou č. 114.



**Obr. 21:** Plocha č. 113 na hlavním výkresu ÚP a leteckém snímku (zdroj: Kunetková 2018, ČÚZK).



#### **Plocha č. 113 – SO.3 – plochy smíšené obytné vesnické**

Plocha je vymezena v místě zastavitelné plochy dle platného ÚP obce – změnou č. 1 byla mezi plochami 113 a 15 vymezena územní rezerva pro smíšenou obytnou zástavbu a proto musela být plocha 113 vymezena jako nová plocha.

V místě plochy se nachází kulturní luční porost s několika dřevinami (biotop X5).

Plocha generuje zábor ZPF s půdami II. třídy ochrany a bude tak mít významně negativní vliv na půdu. Jedná se ale o zábor ZPF obsažený v platném ÚP. Realizace plochy je z pohledu ostatních složek životního prostředí a veřejného zdraví akceptovatelná.

**Foto 24:** Pohled na plochu č. 113 ze stávající komunikace.



Vzhledem k současnému stavu znalostí aktivit, jejichž umístění je možno v území očekávat, je uvedený výčet možných dopadů na životní prostředí a veřejné zdraví konečný a neočekávají se zde významnější odchylky od uvedených předpokladů. Umisťování konkrétního typu záměru do krajiny bude podléhat samostatnému posouzení jejich vlivů v rámci projektové přípravy.

## 7 Porovnání zjištěných nebo předpokládaných kladných a záporných vlivů podle jednotlivých variant řešení a jejich zhodnocení. Srozumitelný popis použitých metod vyhodnocení včetně jejich omezení

Posuzování vlivu jednotlivých ploch a navržené změny územně plánovací dokumentace jako celku bylo prováděno na základě aktuálního průzkumu v terénu a v textu průběžně citovaných odborných podkladů. Predikce vlivu koncepce na okolní prostředí byla zpracována na základě podrobné analýzy předpokládaných vlivů na jednotlivé složky životního prostředí a veřejné zdraví a expertního odhadu zpracovatelů.

Souhrnný přehled zhodnocení velikosti potenciálního vlivu realizace jednotlivých návrhových ploch územního plánu na životní prostředí a veřejné zdraví je uveden v Tabulce 3 v kap. 6.2. Veškeré střetové situace jsou posléze blíže identifikovány, popsány a zhodnoceny v kapitole 6.2 zaměřené na vyhodnocení. Z tabulky je zřejmé, že některé plochy navržené v návrhu změny ÚP mohou mít významně negativní vliv na životní prostředí a obyvatelstvo. V tomto případě byl významně negativní vliv stanoven pouze z důvodu záboru ZPF s kvalitními půdami (II. třídy ochrany). Dále byl u některých ploch stanoven mírně až významně negativní vliv či jen mírně negativní vliv na přírodu a krajinu. U konkrétních ploch bylo hodnocení doplněno o doporučení úpravy realizace konkrétních ploch tak, aby



byl rozsah potenciálního negativního ovlivnění složek životního prostředí a obyvatelstva co nejnižší.

Návrh Změny č. 1 ÚP Kašava je předkládán v jediné variantě. Kromě navržené (aktivní) varianty lze definovat nulovou variantu, která znamená absenci návrhu změny územního plánu a tedy zachování stávajícího pro obec již nevyhovujícího platného územního plánu. V tomto případě, by sice nedošlo k některým negativním vlivům na ŽP a obyvatelstvo (záborem ZPF a PUPFL, záborem přírodních biotopů, změně lokálního krajinného rázu atd.), ale na druhé straně by byl omezen rozvoj obce – nedošlo by k vymezení nových obytných ploch a ploch občanské vybavenosti a k výstavbě potřebné dopravní a technické infrastruktury. Hodnocení nulové varianty je tedy pouze informativní, neboť nulová varianta neřeší rozvojové a legislativní potřeby obce Kašava.

Níže následuje posouzení sekundárních, kumulativních, synergických, střednědobých a přechodných a dlouhodobých vlivů ÚPD, které shrnuje zjištění uvedená v přechozí kap. 6.

### **Sekundární vlivy realizace změny ÚP**

Sekundární vlivy realizace ÚP se projeví zejména u záboru zemědělské a lesní půdy jako snížení retenčních schopností území, zrychlení odtoku dešťových vod a snížení vlhkosti v ovzduší. Sekundárním vlivem záboru půdy a kácení lesní a mimolesní zeleně bude také narušení přirozených biotopů fauny a flóry, zvýšené riziko eroze, snížení průchodnosti krajiny, narušení organizace obhospodařování ZPF a narušení sítě polních komunikací.

Sekundárním vlivem realizace staveb pro bydlení i podnikání je mírné zvýšení intenzity cílové osobní dopravy s doprovodnými negativními vlivy na kvalitu ovzduší a hlukovou situaci. Realizace ploch 112, 203 a 204 bude generovat navýšení tranzitní dopravy s výše popsány negativními vlivy.

Všechny uvedené sekundární vlivy se výrazněji projeví nikoliv u jednotlivých ploch, ale v kumulaci vlivů všech ploch, resp. při jejich postupné realizaci bude jejich účinek postupně narůstat.

Ani při realizaci všech navržených ploch se nepředpokládá natolik výrazné zhoršení kvality jednotlivých složek životního prostředí, aby předložená koncepce nemohla být realizována.

### **Synergické vlivy realizace změny ÚP**

Synergické vlivy jsou různé druhy vlivů, jejichž současným působením vzniká reakce neodpovídající svým rozsahem, velikostí a významem prostému součtu daných vlivů, které samy o sobě budou s největší pravděpodobností podlimitní.

U předloženého návrhu změny ÚP může dojít k takovému synergickému působení zejména u postupného mírného zhoršení kvality ovzduší a hladiny hluku, kdy bude postupně docházet vlivem zvýšení počtu staveb a tedy i vozidel trvale bydlících obyvatel, zaměstnanců či návštěvníků v řešeném území. Realizace ploch 112, 203 a 204 bude generovat navýšení tranzitní dopravy s výše popsány negativními vlivy.

Přestože synergické vlivy nelze zcela vyloučit, jsou zpracovatelé SEA názoru, že u předložené změny ÚP se tyto vlivy sledovatelným způsobem neprojeví a nebudou mít významný negativní vliv na veřejné zdraví.

### **Kumulativní vlivy realizace změny ÚP u dalších složek životního prostředí**

Kumulativní vlivy se u předložené změny ÚP projeví u hodnocených složek životního prostředí, u kterých byly při hodnocení jednotlivých ploch zjištěny negativní vlivy.

Jedná se zejména o kumulativní vliv postupné zástavby území na krajinný ráz, retenční schopnost krajiny, na úbytek plochy přírodních stanovišť, zemědělské a lesní půdy a na postupné zvýšení intenzity dopravy v území s doprovodným zvýšením hlukové a imisní zátěže.

Vzhledem k velikosti a struktuře sídla a výměře navrhovaných ploch se ani

s přihlédnutím ke kumulativním účinkům realizace změny ÚP nepředpokládá, že by nastaly okolnosti bránící realizaci předložené koncepce jako celku.

**Přechodné, střednědobé a dlouhodobé vlivy realizace změny ÚP**

Všechny vlivy uvedené v tomto hodnocení se považují při realizaci změny ÚP za vlivy trvalé. Za přechodné vlivy jsou považovány pouze vlivy fáze výstavby jednotlivých objektů, tj. konkrétních staveb, které již nejsou předmětem tohoto posouzení.

**V průběhu hodnocení nebyly shledány takové významné negativní vlivy, které by realizaci návrhu Změny č. 1 ÚP jako celkové koncepce bránily nebo ji výrazně omezovaly. U některých navrhovaných ploch jsou doporučeny podmínky, jejichž účelem je minimalizovat negativní vlivy jejich realizace. U některých dalších ploch je navržena úprava jejich rozsahu, resp. způsobu využití v jejich jednotlivých částech. Vliv návrhu změny ÚP jako celkové koncepce je i při zahrnutí kumulativních vlivů dosavadních aktivit v území akceptovatelný.**

## 8 Popis navrhovaných opatření pro předcházení, snížení nebo kompenzaci všech zjištěných nebo předpokládaných závažných záporných vlivů na životní prostředí

Při stanovování opatření pro minimalizaci a předcházení nebo kompenzaci závažných negativních vlivů je třeba konstatovat, že některá uvedená opatření nemají přímou spojitost s územním plánováním a týkají se až promítnutí navrhovaných funkčních ploch do reality. Vzhledem k tomu, že bez realizace navrhované změny ÚP v praxi k ovlivnění životního prostředí nedojde, jsou zde kromě územně plánovacích opatření uvedena i některá z takových opatření, která by mohla mít pro následnou realizaci staveb v daných plochách zásadní význam. Do navrhovaných opatření nejsou zapracovány zákonné požadavky vyplývající z obecně závazných předpisů.

### Ochrana životního prostředí obecně:

- V rámci realizace ploch pro záměry uvedené v příloze č. 1 zákona č. 100/2001 Sb., v platném znění zajistit podrobné vyhodnocení vlivů na životní prostředí a veřejné zdraví (projektová EIA) a respektovat podmínky stanovené v tomto procesu.

### Ochrana půdy:

- Při povolování zástavby v návrhových plochách postupovat tak, aby byla zachována kompaktnost zemědělských ploch, jejich obslužnost, a aby bylo zamezeno vodní a větrné erozi nezpevněných pozemků nebo zvýšenému riziku negativních dopadů bořivých větrů na okrajové části lesních porostů.
- Skrývku pozemků realizovat vždy jen v nezbytném rozsahu v souladu s postupem výstavby, a to v mimoprodukčním období říjen-březen.
- Využívat veškeré kulturní vrstvy zemin pro zvýšení úrodnosti pozemků přímo v daném území nebo jeho blízkém okolí.

### Ochrana povrchových a podzemních vod:

- U ploch vymezených v blízkosti vodních toků je nutné zachovat pásmo o šířce min. 6 m od břehové čáry zcela bez zástavby.

### Stabilizace odtokových poměrů:

- Zajistit koordinaci případných změn v krajině tak, aby funkčnost protipovodňových opatření zůstala zachována.
- Při realizaci navržené zástavby omezit zrychlení odtoku dešťových vod ze zastavěných a zpevněných ploch s použitím zasakování (je-li možné) nebo retence.

### Ochrana krajinného rázu:

- V maximální možné míře přizpůsobit zástavbu ochraně místního krajinného rázu, a to zejména v exponovaných polohách na svazích, v bočních údolích a v blízkosti kulturních památek.
- Umisťování výškově nebo prostorově potenciálně významných krajinných dominant a staveb v odloučených lokalitách podrobit hodnocení vlivů na krajinný ráz.

- Doporučujeme budoucí výstavbu přizpůsobit regulativům uvedeným ve vyhlášovací dokumentaci k přírodnímu parku Vizovické vrchy.

#### Ochrana flóry, fauny, ekosystémů a ÚSES:

- Při eventuálních výsadbách zeleně ve volné krajině a v navržených plochách veřejné zeleně používat autochtonní druhy a vyvarovat se výsadbám nepůvodních druhů rostlin.
- Nebudovat v území nové bariéry významně bránící migraci živočichů, případně zajistit zachování průchodnosti krajiny vytvořením náhradních migračních cest kolem nově vymezených ploch výstavby.

## 9 Zhodnocení způsobu zpracování cílů ochrany životního prostředí přijatých na mezinárodní nebo komunitární úrovni do politiky územního rozvoje a jejich zohlednění při výběru řešení. Zhodnocení způsobu zpracování vnitrostátních cílů ochrany životního prostředí do územně plánovací dokumentace a jejich zohlednění při výběru variant řešení

Návrh Změny č. 1 ÚP Kašava je zpracován invariantně.

Při zpracování návrhu Změny č. 1 ÚP Kašava byly zvažovány relevantní stanovené cíle přijaté na vnitrostátní a komunitární úrovni. Cíle v dostupných krajských koncepcích a další dokumentaci stejně jako požadavky platných předpisů v ochraně ovzduší, vod a půdy nebo přírody byly zpracovatelem změny ÚP zhodnoceny a promítly se do konečného řešení předkládaného návrhu ÚP.

Tyto cíle byly zohledněny zejména v řešení vymezení zejména obytných, řešení záboru ZPF a PUPFL, v požadavcích na propustnost místních systémů ÚSES územím a na ochranu zvláště chráněných území.

## 10 Návrh ukazatelů pro sledování vlivu politiky územního rozvoje a územně plánovací dokumentace na životní prostředí

Návrh ukazatelů, které umožní sledovat vliv změn charakteristik dílčích složek životního prostředí vyvolaných naplňováním územního plánu, obsahuje následující přehled. Ukazatele jsou stanoveny dle vybraných potenciálně ovlivnitelných charakteristik životního prostředí (viz kapitola 4).

Pro tuto koncepci byly stanoveny následující ukazatele (a zdroj informací, na jejichž základě může být hodnocení prováděno):

- Změna (přírůstek) realizovaných částí ÚSES (ÚPD)
- Změna výměry nově vysazené, obnovené či odstraněné zeleně (údaje obce)
- Změna výměry zvláště chráněných území a lokalit Natura 2000 (data AOPK ČR, ÚAP)
- Změna výměry ZPF a PUPFL (Český statistický úřad)
- Podíl výměry zastavěných ploch na celkové rozloze obcí (Český statistický úřad)
- Sledování změny imisních koncentrací v území (ČHMÚ, ÚAP)
- Změna rozsahu oblastí se zhoršenou kvalitou ovzduší (ČHMÚ, ČSÚ, MŽP ČR)
- Plnění hlukových limitů – stanovení podílu populace vystavené nadlimitnímu působení hluku (Krajská hygienická stanice, ÚAP)
- Změna jakosti a vodnosti povrchových vod, (Povodí Moravy)
- Změna výměry rozlohy záplavového území na celkové rozloze obcí (Český úřad zeměměřičský a katastrální, Český statistický úřad)
- Stanovení podílu obyvatel připojených na kanalizaci a ČOV z celkového množství obyvatel obce
- Změny v plošném zastoupení a územním rozložení přírodních či přírodně blízkých biotopů (AOPK)
- Vývoj koeficientu ekologické stability území (výpočet z údajů ČSÚ)

## 11 Návrh požadavků na rozhodování ve vymezených plochách a koridorech z hlediska minimalizace negativních vlivů na životní prostředí

U navržených rozvojových ploch se zjištěnými závažnými reálnými či potenciálními negativními vlivy na životní prostředí (příp. kumulací či synergickým působením mírnějších záporných vlivů) jsou nad rámec podmínek využití uvedených ve výrokové části ÚP a nad rámec obecných podmínek uvedených v kapitole č. 8 tohoto vyhodnocení navrhována následující opatření pro předcházení, snížení nebo kompenzaci těchto vlivů.

**Tab. 4:** Popis opatření pro předcházení snížení nebo kompenzaci zjištěných negativních vlivů pro jednotlivé rozvojové plochy.

Číslo plochy	Typ plochy s rozdílným způsobem využití	Podmínka realizace plochy
5	SO.3 – plochy smíšené obytné vesnické	Doporučujeme původní plochu č. 5 obsaženou v platném ÚP rozšířit pouze po hranici zákonného ochranného pásma PP Nad Kašavou. Zároveň je nutné při budoucí realizaci plochy (případně výstavbě) zamezit umístění deponií zemin a materiálů na území EVL Nad Kašavou. Dojde tak k eliminaci rizika průniku přímých i nepřímých negativních vlivů do prostoru EVL.
36	DS – plochy silniční dopravy	Doporučujeme pro realizaci záměru obslužné komunikace využít stávající částečně zpevněnou komunikaci, čímž by bylo zamezeno přímým stavebním zásahům do prostoru EVL Nad Kašavou. Zároveň je nutné při budoucí realizaci plochy zamezit umístění deponií zemin a materiálů na území EVL Nad Kašavou.
112, 203, 204	DS – plochy silniční dopravy	Při realizaci komunikace musí být vyloučeno negativní ovlivnění VKP vodní tok a niva (plocha 112 kříží dva vodní toky). Konkrétní záměr bude nutné posoudit podle §12 zákona č. 114/1992, v platném znění a při návrhu bude nutné eliminovat vliv komunikace na místní krajinný ráz. Budoucí konkrétní dopravní záměr bude nutné konzultovat s příslušným orgánem ochrany přírody také z hlediska možného ovlivnění dalších zájmů chráněných zákonem č. 114/1992 Sb., v platném znění.
114	W – vodní plochy a toky	Konkrétní záměr výstavby vodní nádrže je nutné konzultovat s příslušným orgánem ochrany přírody (Magistrát města Zlín).
116	OV – plochy občanské vybavenosti – veřejného vybavení	S ohledem na odloučenost plochy od okolní zástavby a pohledovou exponovanost je nutné konkrétní záměr konzultovat s příslušným orgánem ochrany přírody (Magistrát města Zlín).
123, 124	SO.3 – plochy smíšené obytné vesnické	Při realizaci ploch (budoucí výstavbě) je nutné zamezit umístění deponií zemin a materiálů na území EVL Nad Kašavou mimo vymezené zastavitelné plochy.

**Tab. 4:** pokračování

<b>Číslo plochy</b>	<b>Typ plochy s rozdílným způsobem využití</b>	<b>Podmínka realizace plochy</b>
128	P* – plochy veřejných prostranství	Při realizaci plochy je nutné vyloučit negativní ovlivnění vodního toku Dřevnice, včetně jejího břehového porostu (VKP vodní tok a niva).
129	S* – plochy smíšené nezastavěného území	Při realizaci plochy je nutné vyloučit zásahy do vodního toku Kameňák a jeho břehového porostu. Provedení budoucího záměru je nutné konzultovat s příslušným orgánem ochrany přírody (Magistrát města Zlín, Krajský úřad Zlínského kraje).
131	SO.3 – plochy smíšené obytné vesnické	S ohledem na odloučenost plochy od okolní zástavby a pohledovou exponovanost je nutné konkrétní záměr konzultovat s příslušným orgánem ochrany přírody (Magistrát města Zlín).

## 12 Netechnické shrnutí výše uvedených údajů

Hlavním cílem navržené změny územního plánu je vytvoření podmínek pro budoucí rozvoj řešeného území obce Kašava.

Předmětem návrhu změny územního plánu obce Kašava je vymezení či výraznější úprava (resp. rozšíření) 29 zastavitelných ploch, návrh či výraznější úprava (resp. rozšíření) tří ploch sídelní zeleně a návrh jedné plochy změn v krajině. Do hodnocení jsou zahrnuty i plochy, které vznikly zmenšením zastavitelných ploch obsažených v platném ÚP, ale v rámci Změny č. 1 jsou vedeny pod novým kódem plochy – konkrétně se jedná o plochy č. 113 a 118.

Předmětem Změny č. 1 ÚP je i návrh tří nových územních rezerv. Tyto územní rezervy nejsou v souladu s metodickým pokynem MŽP a MMR podrobněji hodnoceny.

U několika dalších zastavitelných a nezastavitelných ploch byl v rámci Změny č. 1 změněn navrhovaný způsob využití, případně byly zmenšeny s tím, že u nich bylo zachováno původní číslování dle platného ÚP, převedeny do stavu apod. Tyto změny spíše administrativního charakteru obsažené v návrhu Změny č. 1 ÚP jsou pro předkládané hodnocení nepodstatné a nejsou proto hodnoceny.

Většina navržených zastavitelných ploch je situována v návaznosti na zastavěné území, má lokální význam a z hlediska širších vztahů v území nemá žádný vliv na okolní obce. Několik uvedených ploch je vymezeno v místě zastavitelných ploch obsažených v platném ÚP obce.

Některé návrhové plochy by při realizaci v plném navrženém rozsahu, resp. při nevhodně realizovaných budoucích záměrech mohly mít až významně negativní vliv na jednotlivé složky životního prostředí. Tam, kde to bylo možné, byly navrženy podmínky jejich realizace s cílem předcházení, snížení či kompenzaci potenciálně negativních vlivů.

Potenciálně nejvýznamnějšími vlivy realizace Změny č. 1 ÚP Kašava jsou:

- zábory zemědělské a lesní půdy (včetně půd I. a II. třídy ochrany),
- s těmito zábory související nutnost částečného odstranění půdního krytu, kácení dřevin, snížení sorpční schopnosti a prostupnosti území,
- lokální zásahy do krajinného rázu,
- zásahy do ochranných pásem zvláště chráněných území
- zásahy do evropsky významných lokalit
- mírně negativní ovlivnění kvality ovzduší vlivem malého navýšení intenzity obslužné a tranzitní dopravy a vzniku drobných spalovacích zdrojů (vytápění obytných objektů),
- rozvoj území bude vyžadovat zvýšení odběru vod a zvýšení produkce odpadních splaškových vod.

K realizaci či k realizaci s bližším prověřením byly doporučeny všechny návrhové plochy.

Na základě výše uvedených důvodů konstatuje zpracovatel SEA, že předložený návrh Změny č. 1 ÚP Kašava je při dodržení doporučení (podmínek realizace) uvedených v tomto vyhodnocení vlivů na životní prostředí a veřejné zdraví akceptovatelný.

Navržená Změna č. 1 ÚP Kašava splňuje požadavky právních předpisů, požadavky na potřebnou úroveň bydlení a jeho technické zabezpečení a na rozvoj hospodaření a občanské vybavenosti v území, stejně jako požadavky ochrany životního prostředí a veřejného zdraví.



## Doporučení stanoviska ke koncepci

Zpracovatel vyhodnocení koncepce (územně plánovací dokumentace) „**Návrh Změny č. 1 ÚP Kašava**“ na základě posouzení z hlediska předpokládaných vlivů na životní prostředí a veřejné zdraví navrhuje, aby příslušný úřad vydal **souhlasné stanovisko** k posuzované územně plánovací dokumentaci s podmínkami stanovenými v kapitole č. 8 a 11. Návrh stanoviska je uveden v Příloze č. 2 tohoto hodnocení.

V Dolanech dne 20. 12. 2018



.....  
**RNDr. Marek Banaš, Ph.D.**

Držitel autorizace podle §19 zákona č. 100/2001 Sb.,  
v platném znění (rozhodnutí MŽP o udělení  
autorizace ke zpracování dokumentace a posudku  
č.j. 42028/ENV/14).

## Seznam použitých podkladů

- AOPK ČR (2018a): Vrstva mapování biotopů. [on-line databáze; portal.nature.cz]. [cit. 2018-12-09].
- AOPK ČR (2018b): Nálezová databáze ochrany přírody. [on-line databáze; portal.nature.cz]. [cit. 2018-12].
- Banaš M. (2018): Posouzení vlivu koncepce - „Změna č. 1 územního plánu Kašava“ na evropsky významné lokality a ptačí oblasti podle §45i zákona č. 114/1992 Sb. o ochraně přírody a krajiny, v platném znění. Manuskript, 35 s.
- Culek M (ed.) (1996): Biogeografické členění České republiky. Enigma, Praha.
- Demek J (ed.) a kol. (1987): Hory a nížiny. Zeměpisný lexikon ČSR. Academia, Praha, 584s.
- Háková, A., Klauisová, A., Sádlo J. (eds.) (2004): Zásady péče o nelesní biotopy v rámci soustavy Natura 2000. Planeta XII, 8/2004. MŽP ČR.
- Ing. arch. Kunetková (2018): Návrh územního plánu Kašava. Komplexní urbanistický návrh – textová a grafická část. Prosinec 2018.
- Kubát K. et al. (eds.) (2002): Klíč ke květeně České republiky. Academia, Praha 928 s.
- Neuhäuslová Z et al. (1998): Mapa potenciální přirozené vegetace České republiky. Academia, Praha, 341 s.
- Quitt E (1971): Klimatické oblasti Československa. Studia geographica 16. Geogr. úst. ČSAV Brno.
- Zákon ČNR ČR č. 114/1992 Sb., o ochraně přírody a krajiny, ve znění pozdějších předpisů.
- Zákon č. 100/2001 Sb., o posuzování vlivů na ŽP, ve znění pozdějších předpisů

Dále byly použity internetové zdroje: <http://www.natura2000.cz/>, <http://www.mzp.cz>, <http://www.cenia.cz>, <http://www.biomonitoring.cz>, <http://www.nature.cz>

## Přílohy

**Příloha 1:** Autorizační osvědčení zpracovatele

**Příloha 2:** Návrh stanoviska

# MINISTERSTVO ŽIVOTNÍHO PROSTŘEDÍ

100 10 Praha 10 - Vršovice, Vršovická 65

Vážený pan  
RNDr. Marek Banaš, Ph.D.  
Polívkova 15  
779 00 Olomouc

Č.j.:  
42028/ENV/14

Vyřizuje/telefon:  
Ing. Milena Hlaváčová/267 122 993

V Praze dne:  
7. 7. 2014

## ROZHODNUTÍ

Ministerstvo životního prostředí jako ústřední orgán státní správy v oblasti posuzování vlivů na životní prostředí příslušný k rozhodování ve věci podle ustanovení § 21 písm. i) zákona č. 100/2001 Sb., o posuzování vlivů na životní prostředí a o změně některých souvisejících zákonů (zákon o posuzování vlivů na životní prostředí), ve znění pozdějších právních předpisů (dále jen „zákon“), vyhovuje podle ustanovení § 19 odst. 6 tohoto zákona žádosti pana RNDr. Marka Banaše, Ph.D., datum narození: 28. 7. 1976, bydliště Polívkova 15, 779 00 Olomouc (dále jen „žadatel“) ze dne 10. 6. 2014 a v souladu se zákonem č. 500/2004 Sb., správní řád, ve znění pozdějších předpisů:

### I. Uděluje podle § 19 odst. 6 zákona

#### **autorizaci ke zpracování dokumentace a posudku**

Oprávnění ke zpracovávání dokumentů podle § 19 zákona vzniká dnem nabytí právní moci tohoto rozhodnutí.

Autorizace se v souladu s § 19 odst. 7 zákona uděluje na dobu 5 let.

### II. Při zpracování dokumentů souvisejících s posuzováním vlivů na životní prostředí a veřejné zdraví (dále jen „dokumenty“) je žadatel povinen zpracovávat tyto dokumenty na základě udělené autorizace tak, aby byl naplňován účel posuzování

vlivů na životní prostředí, kterým je podle ustanovení § 1 odst. 3 zákona získat objektivní odborný podklad pro vydání rozhodnutí, popřípadě opatření podle zvláštních právních předpisů, a přispět tak k udržitelnému rozvoji společnosti.

Žadatel je dále povinen v souladu s ustanovením § 2 zákona posuzovat vlivy na veřejné zdraví a vlivy na životní prostředí, zahrnující vlivy na živočichy a rostliny, ekosystémy, půdu, horninové prostředí, vodu, ovzduší, klima a krajinu, přírodní zdroje, hmotný majetek a kulturní památky, vymezené zvláštními předpisy, a na jejich vzájemné působení a souvislosti.

Žadatel je proto povinen zejména při výkonu udělené autorizace plnit následující právní povinnosti (dále jen "povinnosti vyplývající z rozhodnutí o udělení autorizace"):

1. Držitel autorizace zpracuje dokumenty na základě všech dostupných a úplných podkladů a informací.
2. Držitel autorizace uvede v oznámení a dokumentaci správné, úplné a jednoznačné údaje o záměru a o stavu životního prostředí.
3. Držitel autorizace v oznámení a dokumentaci vyhodnotí všechny vlivy záměru objektivně, na základě nejnovějších vědeckých poznatků a své závěry řádně odůvodní.
4. Držitel autorizace v posudku vyhodnotí všechny vlivy záměru a objektivně zhodnotí správnost všech údajů uvedených v dokumentaci, a to na základě nejnovějších vědeckých poznatků a své závěry řádně odůvodní.
5. Držitel autorizace uvede v oznámení koncepcce, resp. ve vyhodnocení správné, úplné a jednoznačné údaje o koncepci a o dotčeném území.
6. Držitel autorizace vyhodnotí všechny vlivy koncepcce objektivně, na základě nejnovějších vědeckých poznatků a své závěry řádně odůvodní.
7. Držitel autorizace zajistí zpracování dalších podkladů podle zvláštních právních předpisů, jsou-li vyžadovány, nebo pokud to povaha záměru vyžaduje, a veškeré jejich výstupy následně zapracuje do zpracovávaných dokumentů.

#### **O d ů v o d n ě n í**

Žadatel požádal o udělení autorizace a splnil podmínky pro udělení autorizace v souladu s § 19 odst. 3, odst. 4 a odst. 5 zákona a v souladu s ustanoveními přílohy č. 3 vyhlášky Ministerstva životního prostředí č. 457/2001 Sb., o odborné způsobilosti a o úpravě některých dalších otázek souvisejících s posuzováním vlivů na životní prostředí.

Ukončené vysokoškolské vzdělání bylo doloženo diplomem a vysvědčením o státní závěrečné zkoušce. Vykonaná zkouška odborné způsobilosti byla doložena osvědčením (č.j.: 19017/ENV/14, datum vydání: 10. 6. 2014). Bezúhonnost byla doložena výpisem z rejstříku trestů (datum vydání: 26. 5. 2014).

Pro výkon činnosti držitele autorizace jsou v článku II. stanoveny povinnosti dle § 1 odst. 3 a dle § 2 zákona, které je nutné v zájmu naplnění účelu a smyslu posuzování vlivů na životní prostředí dodržovat. Dokumenty zpracovávané autorizovanou osobou jsou zásadními podklady v procesu posuzování vlivů na životní prostředí dle zákona a slouží jako

odborný podklad příslušnému úřadu dle § 20 zákona při formulaci závěru zjišťovacího řízení dle § 7 a § 10d zákona nebo stanoviska dle § 10 a § 10g zákona.

Pokud autorizovaná osoba při výkonu autorizované činnosti nebude dodržovat požadavky Ministerstva životního prostředí uvedené ve výroku II, dojde ze strany autorizované osoby k neplnění povinnosti vyplývajících z rozhodnutí o udělení autorizace, což je při opakovaném neplnění povinnosti důvodem pro odejmutí autorizace podle ustanovení § 19 odst. 9 zákona.

Vzhledem ke skutečnosti, že předložená žádost obsahovala všechny náležitosti a byly splněny všechny podmínky pro udělení autorizace ke zpracování dokumentů, rozhodlo Ministerstvo životního prostředí tak, jak je ve výroku tohoto rozhodnutí uvedeno.

Řízení o vydání tohoto rozhodnutí podléhá ve smyslu zákona č. 634/2004 Sb., o správních poplatcích, ve znění pozdějších předpisů, správnímu poplatku ve výši 1000 Kč (položka 22 písm. b) sazebníku). Poplatek byl uhrazen formou kolkové známky.

### **Poučení o opravném prostředku**

Proti tomuto rozhodnutí lze podat rozklad ministrovi životního prostředí, podle § 152 zákona č. 500/2004 Sb., správní řád, ve znění pozdějších předpisů, ve lhůtě do 15 dnů ode dne oznámení rozhodnutí, prostřednictvím Ministerstva životního prostředí, Vršovická 65, 100 10 Praha 10.



**Ing. Jaroslava Honová**  
ředitelka odboru  
posuzování vlivů na životní prostředí  
a integrované prevence

Toto rozhodnutí obdrží:

- a) žadatel – RNDr. Marek Banaš, Ph.D. – účastník správního řízení
- b) po nabytí právní moci: orgán příslušný k evidenci – odbor posuzování vlivů na životní prostředí a integrované prevence Ministerstva životního prostředí

Ministerstvo životního prostředí

Toto rozhodnutí nabylo právní moci dne 4.7.2016

Ministerstvo životního prostředí

Odbor posuzování vlivů na životní prostředí  
dne 9.8.2016 podpis

V Praze dne 10. června 2016  
Č. j.: 33369/ENV/16

## ROZHODNUTÍ

Ministerstvo životního prostředí jako orgán státní správy v oblasti posuzování vlivů na životní prostředí příslušný k rozhodování ve věci podle ustanovení § 21 písm. i) zákona č. 100/2001 Sb., o posuzování vlivů na životní prostředí a o změně některých souvisejících zákonů (zákon o posuzování vlivů na životní prostředí), ve znění pozdějších předpisů, vyhovuje podle ustanovení § 19 odst. 7 tohoto zákona žádosti paní Ing. Pavly Žídkové, datum narození: 23. 4. 1963, bydliště Polní 293, 747 62 Mokrý Lazce (dále jen „žadatelka“) ze dne 10. 5. 2016 a

### prodlužuje autorizaci ke zpracování dokumentace a posudku

udělenou osvědčením Ministerstva životního prostředí č. j.: 4094/435/OPVŽP/95 ze dne 13. 6. 1995 a prodlouženou rozhodnutím o prodloužení autorizace č. j.: 34671/ENV/11 ze dne 9. 5. 2011, na dobu 5 let podle ustanovení § 19 zákona o posuzování vlivů na životní prostředí.

Autorizace se v souladu s § 19 odst. 7 zákona č. 100/2001 Sb., o posuzování vlivů na životní prostředí a o změně některých souvisejících zákonů (zákon o posuzování vlivů na životní prostředí), ve znění pozdějších předpisů, prodlužuje na dobu dalších 5 let.

### Odůvodnění

Ministerstvo životního prostředí obdrželo dne 12. 5. 2016 žádost ze dne 10. 5. 2016 o prodloužení autorizace paní Ing. Pavly Žídkové, udělené osvědčením Ministerstva životního prostředí č. j.: 4094/435/OPVŽP/95 ze dne 13. 6. 1995 a prodloužené rozhodnutím o prodloužení autorizace č. j.: 34671/ENV/11 ze dne 9. 5. 2011, platné do 31. 12. 2016. Žadatelka požádala o prodloužení autorizace a splnila podmínky pro prodloužení autorizace v souladu s § 19 odst. 3, odst. 4 a odst. 5 zákona č. 100/2001 Sb., o posuzování vlivů na životní prostředí a o změně některých souvisejících zákonů (zákon o posuzování vlivů na životní prostředí), ve znění pozdějších předpisů, v souladu s ustanoveními přílohy č. 3 vyhlášky Ministerstva životního prostředí č. 457/2001 Sb., o odborné způsobilosti a o úpravě některých dalších otázek souvisejících s posuzováním vlivů na životní prostředí.

Ukončené vysokoškolské vzdělání bylo v souladu s ustanovením § 19 odst. 4 písm. a) doloženo dokladem o nejvyšším dosaženém vzdělání. Vykonaná zkouška odborné způsobilosti byla v souladu s ustanovením § 19 odst. 4 písm. b) doložena osvědčením (č. j.: 4094/435/OPVŽP/95 ze dne 13. 6. 1995). Bezúhonnost byla v souladu s ustanovením § 19 odst. 5 doložena výpisem z rejstříku trestů (datum vydání 11. 5. 2016). Dále bylo doloženo čestné prohlášení žadatelky o plné způsobilosti k právním úkonům.

Vzhledem k tomu, že předložená žádost obsahuje všechny zákonem požadované náležitosti a jsou splněny všechny zákonné podmínky pro prodloužení autorizace ke zpracování dokumentace a posudku, rozhodlo Ministerstvo životního prostředí tak, jak je ve výroku tohoto rozhodnutí uvedeno.

Řízení o vydání tohoto rozhodnutí podléhá ve smyslu zákona č. 634/2004 Sb., o správních poplatcích, ve znění pozdějších předpisů, správnímu poplatku ve výši 50 Kč (položka 22 písm. d) sazebníku). Poplatek byl uhrazen formou kolkové známky.

### Poučení o opravném prostředku

Proti tomuto rozhodnutí lze podat rozklad ministrovi životního prostředí, podle § 152 zákona č. 500/2004 Sb., správní řád, ve znění pozdějších předpisů, ve lhůtě do 15 dnů ode dne oznámení rozhodnutí, prostřednictvím Ministerstva životního prostředí, Vršovická 65, 100 10 Praha 10.



**Mgr. Evžen Doležal**  
ředitel odboru

posuzování vlivů na životní prostředí  
a integrované prevence

Toto rozhodnutí obdrží:

- a) žadatelka – Ing. Pavla Žídková – účastnice správního řízení
- b) po nabytí právní moci  
orgán příslušný k evidenci – odbor posuzování vlivů na životní prostředí a integrované prevence Ministerstva životního prostředí



**STANOVISKO**  
**K POSOUZENÍ VLIVŮ KONCEPCE NA ŽIVOTNÍ PROSTŘEDÍ VE FÁZI**  
**NÁVRHU**  
**podle § 10i zákona č. 100/2001 Sb., o posuzování vlivů na životní prostředí, ve znění**  
**pozdějších předpisů**

**Název koncepce:** Změna č. 1 ÚP Kašava

**I. Charakter koncepce:** Změna územního plánu zpracovaná na základě zákona č. 183/2006 Sb., ve znění pozdějších předpisů.

<b>Umístění záměru:</b>	kraj	Zlínský
	Obec	Kašava
	kat. území	Kašava

**Předkladatel:** Magistrát města Zlín

**Zpracovatel vyhodnocení vlivů na životní prostředí dle zákona č. 100/2001 Sb.:**

RNDr. Marek Banaš, Ph.D. - držitel autorizace dle zák. č. 100/2001 Sb., v platném znění, č.j.: 42028/ENV/14

**II. Průběh posuzování**

Oznámení o zahájení projednávání k Návrhu zadání změny územního plánu Kašavy bylo odboru životního prostředí a zemědělství Krajského úřadu Zlínského kraje (dále jen „KÚ ZK“) předloženo dne xxx.

Na základě posouzení obsahu Návrhu zadání, dále pak na základě kritérií uvedených v příloze č. 8 zákona a vyjádření věcně příslušných oddělení životního prostředí a zemědělství KÚ ZK provedl odbor životního prostředí a zemědělství KÚ ZK vydal KÚ ZK souborné stanovisko, v němž požadoval posouzení změny ÚP Kašava podle § 10i odst. 3 zákona. Posouzení Změny č. 1 ÚP Kašava z hlediska trvale udržitelného rozvoje včetně posouzení vlivů na životní prostředí a hodnocení vlivů na Naturu 2000 bylo zpracováno a předloženo jako součást Změny č. 1 ÚP.

Dle vyjádření příslušného orgánu ochrany přírody nebyl vyloučen významný vliv navrhované změny na evropsky významné lokality (EVL) nebo ptačí oblast (Natura 2000).

Společné jednání ke Změně č. 1 územního plánu Kašavy proběhlo dne xxx v xxx.

Návrh Změny č. 1 územního plánu Kašava byl zpracován v jedné variantě.

Vyhodnocení vlivů na životní prostředí změny územního plánu Kašava bylo provedeno v souladu se zákonem a zpracováno přiměřeně v rozsahu přílohy č. 9 zákona č. 100/2001 Sb., o posuzování vlivů na životní prostředí, a v rozsahu přílohy č. 1 stavebního zákona č. 183/2006 Sb.

Zpracovatelkou posouzení byl předložený návrh vyhodnocen a byly navrženy podmínky pro realizaci ploch. Část ploch byla na základě terénních průzkumů a vyhodnocení jejich negativního dopadu na ochranu přírody a krajiny vyloučena, část byla plošně zmenšena.

Jako hlavní negativní vliv byl shledán vliv související se zábořem ZPF a vlivy na krajinný ráz a EVL a PO Nad Kašavou.

### ***III. Stanovisko:***

Na základě vyhodnocení vlivů koncepce na životní prostředí, výsledků projednání koncepce a vypořádání obdržných připomínek dotčených správních orgánů, dotčených územních samospráv a veřejnosti Krajský úřad Zlínského kraje, odbor životního prostředí a zemědělství jako příslušný orgán podle § 22 písm. e) zákona č. 100/2001 Sb., o posuzování vlivů na životní prostředí, ve smyslu ustanovení § 10i odst. 5 uvedeného zákona vydává

## **SOUHLASNÉ STANOVISKO k Vyhodnocení vlivů na životní prostředí „Návrh Změny č. 1 územního plánu Kašava v předložené variantě.**

Pro realizaci změny územního plánu jsou stanoveny obecné podmínky a specifické podmínky pro jednotlivé plochy navrhované změnou územního plánu.

### **Obecné podmínky**

#### **Ochrana životního prostředí obecně:**

- V rámci realizace ploch pro záměry uvedené v příloze č. 1 zákona č. 100/2001 Sb., v platném znění zajistit podrobné vyhodnocení vlivů na životní prostředí a veřejné zdraví (projektová EIA) a respektovat podmínky stanovené v tomto procesu.

#### **Ochrana půdy:**

- Při povolování zástavby v návrhových plochách postupovat tak, aby byla zachována kompaktnost zemědělských ploch, jejich obslužnost, a aby bylo zamezeno vodní a větrné erozi nezpevněných pozemků nebo zvýšenému riziku negativních dopadů bořivých větrů na okrajové části lesních porostů.
- Skrývku pozemků realizovat vždy jen v nezbytném rozsahu v souladu s postupem výstavby, a to v mimoprodukčním období říjen-březen.
- Využívat veškeré kulturní vrstvy zemin pro zvýšení úrodnosti pozemků přímo v daném území nebo jeho blízkém okolí.

#### **Ochrana povrchových a podzemních vod:**

- U ploch vymezených v blízkosti vodních toků je nutné zachovat pásmo o šířce min. 6 m od břehové čáry zcela bez zástavby.

#### **Stabilizace odtokových poměrů:**

- Zajistit koordinaci případných změn v krajině tak, aby funkčnost protipovodňových opatření zůstala zachována.
- Při realizaci navržené zástavby omezit zrychlení odtoku dešťových vod ze zastavěných a zpevněných ploch s použitím zasakování (je-li možné) nebo retence.

#### **Ochrana krajinného rázu:**

- V maximální možné míře přizpůsobit zástavbu ochraně místního krajinného rázu, a to zejména v exponovaných polohách na svazích, v bočních údolích a v blízkosti kulturních památek.
- Umisťování výškově nebo prostorově potenciálně významných krajinných dominant a staveb v odloučených lokalitách podrobit hodnocení vlivů na krajinný ráz.

- Doporučujeme budoucí výstavbu přizpůsobit regulativům uvedeným ve vyhlášovací dokumentaci k přírodnímu parku Vizovické vrchy.

#### Ochrana flóry, fauny, ekosystémů a ÚSES:

- Při eventuálních výsadbách zeleně ve volné krajině a v navržených plochách veřejné zeleně používat autochtonní druhy a vyvarovat se výsadbám nepůvodních druhů rostlin.
- Nebudovat v území nové bariéry významně bránící migraci živočichů, případně zajistit zachování průchodnosti krajiny vytvořením náhradních migračních cest kolem nově vymezených ploch výstavby.

#### **Doporučení pro případné úpravy návrhu Změny č. 1 ÚP Kašava či budoucí realizaci záměrů na konkrétních plochách:**

Číslo plochy	Typ plochy s rozdílným způsobem využití	Podmínka realizace plochy
5	SO.3 – plochy smíšené obytné vesnické	Doporučujeme původní plochu č. 5 obsaženou v platném ÚP rozšířit pouze po hranici zákonného ochranného pásma PP Nad Kašavou. Zároveň je nutné při budoucí realizaci plochy (případně výstavbě) zamezit umístění deponií zemin a materiálů na území EVL Nad Kašavou. Dojde tak k eliminaci rizika průniku přímých i nepřímých negativních vlivů do prostoru EVL.
36	DS – plochy silniční dopravy	Doporučujeme pro realizaci záměru obslužné komunikace využít stávající částečně zpevněnou komunikaci, čímž by bylo zamezeno přímým stavebním zásahům do prostoru EVL Nad Kašavou. Zároveň je nutné při budoucí realizaci plochy zamezit umístění deponií zemin a materiálů na území EVL Nad Kašavou.
112, 203, 204	DS – plochy silniční dopravy	Při realizaci komunikace musí být vyloučeno negativní ovlivnění VKP vodní tok a niva (plocha 112 kříží dva vodní toky). Konkrétní záměr bude nutné posoudit podle §12 zákona č. 114/1992, v platném znění a při návrhu bude nutné eliminovat vliv komunikace na místní krajinný ráz. Budoucí konkrétní dopravní záměr bude nutné konzultovat s příslušným orgánem ochrany přírody také z hlediska možného ovlivnění dalších zájmů chráněných zákonem č. 114/1992 Sb., v platném znění.
114	W – vodní plochy a toky	Konkrétní záměr výstavby vodní nádrže je nutné konzultovat s příslušným orgánem ochrany přírody (Magistrát města Zlín).
116	OV – plochy občanské vybavenosti – veřejného vybavení	S ohledem na odloučenost plochy od okolní zástavby a pohledovou exponovanost je nutné konkrétní záměr konzultovat s příslušným orgánem ochrany přírody (Magistrát města Zlín).
123, 124	SO.3 – plochy smíšené obytné vesnické	Při realizaci ploch (budoucí výstavbě) je nutné zamezit umístění deponií zemin a materiálů na území EVL Nad Kašavou mimo vymezené zastavitelné plochy.

Číslo plochy	Typ plochy s rozdílným způsobem využití	Podmínka realizace plochy
128	P* – plochy veřejných prostranství	Při realizaci plochy je nutné vyloučit negativní ovlivnění vodního toku Dřevnice, včetně jejího břehového porostu (VKP vodní tok a niva).
129	S* – plochy smíšené nezastavěného území	Při realizaci plochy je nutné vyloučit zásahy do vodního toku Kameňák a jeho břehového porostu. Provedení budoucího záměru je nutné konzultovat s příslušným orgánem ochrany přírody (Magistrát města Zlín, Krajský úřad Zlínského kraje).
131	SO.3 – plochy smíšené obytné vesnické	S ohledem na odloučenost plochy od okolní zástavby a pohledovou exponovanost je nutné konkrétní záměr konzultovat s příslušným orgánem ochrany přírody (Magistrát města Zlín).

**Obecní úřad Kašava** žádáme ve smyslu § 16 odst. 3 zákona o zveřejnění tohoto stanoviska na úřední desce a nejméně ještě jedním v dotčeném území obvyklým způsobem. Doba zveřejnění je nejméně 15 dnů. Zároveň žádáme v souladu s § 16 odst. 4 citovaného zákona o *zaslání písemného vyrozumění* o dni vyvěšení informace o stanovisku na úřední desce v nejkratším možném termínu.

Dále tímto upozorňujeme na § 10i odst. 5 citovaného zákona, podle kterého je schvalující orgán povinen ve svém usnesení o schválení územně plánovací dokumentace zdůvodnit, jak zohlednil podmínky vyplývající ze stanoviska k vyhodnocení vlivů na životní prostředí. Toto usnesení je povinen zveřejnit.

Toto stanovisko není rozhodnutím ve smyslu správního řádu a nelze se proti němu odvolat. Nenahrazuje vyjádření dotčených orgánů státní správy, ani příslušné povolení podle zvláštních předpisů.

tisk úředního razítka

RNDr. Alan Urc  
vedoucí odboru