

06/2021

# magazín zlín.

**PAMÁTNÍK T. BATI JE  
NEJKRÁSNEJŠÍ PROMĚNOU  
2020/2021**

*strana 4*

**REKONSTRUKCI  
TRŽIŠTĚ POD  
KAŠTANY  
NIC NEBRÁNÍ**

*strana 5*

**DRUŽSTEVNÍ  
BYDLENÍ**

*strana 7*

**PARK KOMENSKÉHO ZDOBÍ  
BRONZOVÉ PLASTIKY**

*strana 11*



*Jak na*

Více informací o odpadovém hospodářství naleznete zde:



# PLASTY A NÁPOJOVÉ KARTONY

Na území města slouží k třídění plastového odpadu 380 žlutých kontejnerů. V minulém roce jste do nich vytrídili 922 tun této komodity, které pak mohly přes třídící linku směřovat k recyklaci.



U odpadů, které se do kontejnerů nevejdou, je nutné jejich odevzdání ve sběrném dvoře - vanička, kýbl, sušák na prádlo, polystyreny a objemné folie, plasty shromážděné v pytlích.

## *Co patří do kontejnerů:*

vyfouklé nápojové kartony (tetrapaky) od nápojů a mléka, sešlápnuté PET lahve a obaly od nápojů, zmáčklé obaly od drogerie a potravin, sáčky, tašky, folie.

## *Co nepatří do kontejnerů:*

celofán, kelímky od kávy, obaly, sáčky a výrobky z bioplastů, tuby od zubní pasty, obaly od chemických a dalších nebezpečných látek, plechovky od nápojů.



KOMBINACE různých materiálů znemožňuje další recyklaci. **ODDĚLUJTE JE!**



PET lahve je nutné sešlapat, aby nezabíraly příliš velký objem v kontejneru.



Silně **ZNEČIŠTĚNÉ** obaly, zejména od potravin a olejů, do plastů nepatří.



Při parkování myslíte na průjezd techniky IZS a Technických služeb Zlín - jen tak můžeme nádoby vyspat a odpad odvézt.

**TS** Technické služby  
Zlín.

**zlín.**

## Jiří Jaroš: Chci přispět k lepší spolupráci města a kraje

Radní Jiří Jaroš je od podzimu loňského roku politikem na plný úvazek. Mimo členství v Radě města Zlína působí i v Radě Zlínského kraje. Stranou tak muselo jít zaměstnání IT specialisty na Univerzitě Tomáše Bati. „Univerzita se mi opouštěla těžko, na druhou stranu cítím, že mohu pomoci městu a kraji ve spolupráci v některých oblastech,“ říká Jiří Jaroš.



### Jak se cítíte v nové roli politika na plný úvazek?

Kdyby mi někdo před třemi lety řekl, že budu politikem na plný úvazek, hlasitě bych se zasmál. Dnes jsem samozřejmě rád za důvěru, kterou jsem dostal od voličů, o to větší mám zodpovědnost a nechci je zklamat. Opustit UTB nebylo jednoduché, v danou chvíli to však bylo nevyhnutelné. Mým cílem je, abych přispěl mimo jiné k lepší spolupráci kraje a města. Nyní musím rozložit síly mezi krajem a městem. Na magistrátu mám však několik cílů, které chci v daném funkčním období splnit.

System  
Mobilní rozhlas  
je jen střípek.  
V online  
máme větší  
ambice.

### Které cíle to jsou?

Na magistrátu mám v gesci IT a Smart technologie, tudíž jsou mé cíle právě z tohoto ranku. Před rokem jsme spustili systém Mobilní rozhlas, který má sloužit k lepší informovanosti

obyvatel města. Ti mohou prostřednictvím Mobilního rozhlasu dostávat do telefonu nebo e-mailu důležité a praktické informace ze Zlína. Kromě zpráv o zajímavých kulturních akcích či praktických upozornění na odstávky el. energie mají uživatelé přehled o dopravních uzavírkách, dostávají informace z úřadu, informace pro seniory apod. Mobilní rozhlas je skvěle využitelný i v případě krizových situací, kdy lze občany varovat před případným nebezpečím. Systém nyní používá přibližně 3000 uživatelů. Naším cílem však je, aby systém využívala široká veřejnost, proto nyní připravujeme kampaň, která má zvýšit povědomí o této službě. Je to však jen střípek, v online prostoru máme větší ambice.

### Prozradte, na co se mohou občané těšit...

Připravujeme nový web města, který bychom chtěli mít spuštěný v příštím kalendářním

roce. V tuto chvíli jsme ve fázi kontrol a připomínkování zadávací dokumentace k vypsání veřejné zakázky. Nový web bude moderní, přehlednější, interaktivní a uživatelsky přívětivý. Chceme, aby uživatelé našli během pár kliknutí informace, které hledají. Řešíme i Portál občana, který zajistí elektronickou komunikaci občanů s úřadem.

### K čemu bude Portál občana sloužit?

Systém občanovi umožní skrze samoobslužné služby provádět úplná elektronická podání a elektronické platby, bude zprostředkovávat informace o stavu jeho elektronických podání, o platbách, finančních závazcích a komunikaci s úřadem při řešení životních situací. Vzhledem k důvěrné povaze těchto informací musí systém „Portálu občana“ zajistit ztotožnění občana prostřednictvím kvalifikovaných poskytovatelů elektronických identit. Součástí Portálu občana bude i platební brána, což umožní občanům online platby prostřednictvím platebních karet. Pokračování na str. 4

Z obsahu

## 9 Uzavírka v centru



## 17 Tipy na výlety



## 26 Berani představují posily



**Periodický tisk územního samosprávného celku** Vydavatel magazínu: Statutární město Zlín | IČO: 00283924 | Ve spolupráci s HEXXA.CZ, s.r.o.

| Registrace MK ČR 13000 | Vychází v nákladu 38 000 ks | NEPRODEJNÉ | Vydavatel neodpovídá za obsah inzerce | Inzertní strany: 13-14, 19-20, 29, 31-32 | Redakce: MMZ (radnice), náměstí Míru 12 | Tomáš Melzer, šéfredaktor, tel. 577 630 211, toasmelzer@zlin.eu | Irena Orságová, redakce, tel. 577 630 250, irenaorsagova@zlin.eu | Lukáš Fabián, redakce, tel. 577 630 152, lukasfabian@zlin.eu | Redakční rada: Tomáš Melzer (předseda), Olga Dolínková, David Grác, David Valůšek a Martin Gazda | Inzerce: HEXXA.CZ, s.r.o.; Radoslav Šopík, tel. 602 850 180, radoslav.sopik@hexxa.cz; Pavel Zapletal, tel. 777 708 489, pavel.zapletal@hexxa.cz | Distribuce: Česká pošta, s.p., tel. 954 303 013 | Datum vydání: 24. května 2021 | Uzávěrka dalšího čísla: 10. června 2021 | Titulní fotka: Jan Salač

Jiří Jaroš:

## Chci přispět k lepší spolupráci města a kraje

Dokončení ze str. 3

Věříme, že systém pomůže efektivně a jednoduše řešit některé administrativní úkony s úřadem. Nyní se zpracovává zadávací dokumentace k vypsání veřejné zakázky.

### Lze podle Vás aplikovat chytré řešení na městě i v jiných oblastech?

Jednoznačně. V rámci Technických služeb, ve kterých působím jako jeden z jednatelů, pracujeme s Odborem dopravy Magistrátu města Zlína na systému chytrého parkování. Jedná se o navigaci na parkoviště prostřednictvím informačních tabulí, na kterých bude zobrazena obsazenost na jednotlivých městských parkovištích. Vedle projektu navi-

gačních cedulí budou doplněna parkoviště tzv. závorovým systémem s kamerami, které budou umět načítat registrační značky. Nové závory na jednotlivých parkovištích nahradí stávající buňky s obsluhou.

### Prošel jste od žáků až po muže fotbalovým Zlínem. Táhne Vás to ke sportu i přes politiku?

Na magistrátu mají sport v gesci kolegové z rady, do toho se jim nepletu. Jsem ale rád, že jsme jednotní v pohledu, že je potřeba sport finančně podporovat. Na kraji mám pak sport na starosti. Nyní, mimo jiné, s kolegy na městě řešíme finanční podporu rekonstrukce Zimního stadionu Ludka Čajky.

### Jaký je Váš postoj k rekonstrukci zimního stadionu?

Zimní stadion zásadní rekonstrukci potřebuje, to je bez debat. Částka na kompletní rekonstrukci se vyšplhala téměř na dvojnásobek původního rozpočtu, což nikoho netěší a sám bych byl rád, abychom se finančně pohybovali o pár stovek milionů níž. Bohužel technický stav stadionu je takový, že je potřeba do něj ty peníze investovat. Pak se z něj stane multifunkční objekt, který bude kulturním a sportovním centrem kraje a umožní organizaci akcí mezinárodního rozměru, o kterých si nyní můžeme nechat jen zdát.

Tomáš Melzer

## Památník Tomáše Bati je nejkrásnější proměnou 2020/2021

*Projekt obnovy Památníku Tomáše Bati ve Zlíně zvítězil ve veřejném hlasování 12. ročníku celorepublikového projektu Má vlast cestami proměn – příběhy domova!*

Lidé mohli v rámci online hlasování volit tu nejlepší proměnu od loňského června a vybírat mezi klasickými památkami, novějšími budovami, drobnými stavbami nebo velkorysími úpravami krajiny.

Do hlasování se celkem zapojilo 60 455 hlasujících, z toho 18 480 hlasů putovalo zlínskému klenotu, a zajistilo tak jeho prvenství. „Je to obrovský úspěch nejen pro město Zlín, ale i celý Zlínský kraj, a máme z toho nesmírnou radost,“ uvedla **Zuzana Bílá**, která má na starost marketing pro Památník T. Bati.

„Děkujeme moc za podporu také široké veřejnosti. V neposlední řadě patří velké poděkování rovněž všem, kteří se zasloužili o navrácení památníku do původní podoby, zvláště pak Mgr. Kateřině Pešatové, MUDr. Miroslavu Adámkovi, Ing. arch. Petru Všečekovi a společnosti Zlínstav a.s.,“ dodala **Dana Macourková**, vedoucí památníku.

Město Zlín dlouhodobě usilovalo o obnovu této architektonické ikony do původní podoby. To se zdařilo po precizní dvouleté rekonstrukci pod odborným dohledem architekta P. Všečky a v květnu 2019 se obnovený Památník T. Bati otevřel veřejnosti. Na návštěvníky čeká mimořádný zážitek umocněný věrnou maketou Bařova osudného letounu Junkers F-13ge, který je důmyslně instalován tak, že vytváří dojem



Foto: Jaromír Chudárek

zastavení stroje v letu. Unikátním prvkem interiéru je také schodiště ve tvaru písmene Z – Zlín. Zájemci o prohlídku mohou opět zamířit do památníku od 13. května

2021 (díky rozvolněným opatřením). Návštěvní doba je od 10:00 do 17:00 každý den kromě pondělí. Více info na [www.pamatnikbata.eu](http://www.pamatnikbata.eu). /red/

## Rekonstrukci tržiště Pod Kaštany již nic nebrání



*Dlouho připravovaná rekonstrukce zlínského tržiště Pod Kaštany se po letech jednání a příprav může konečně zahájit.*

Po zamítnutí žaloby a tím obnovení platnosti stavebního povolení došlo i na dohodu s majiteli dvou stánků. Kvůli žalobě, kterou podala majitelka jednoho ze stánků, rozhodl Krajský soud o odkladu platnosti stavebního povolení na očekávanou přestavbu tržiště Pod Kaštany. Majitelům stánků vadilo, že s nimi stavební úřad při povolování nejednal jako s hlavními účastníky řízení, i když jsou jejich stánky součástí tržiště a po dobu rekonstrukce budou zavřené. Ve stavební dokumentaci dle názoru vlastníků chybělo zcela připojení na inženýrské sítě k jednomu ze stánků a nebylo jasné vlastnictví inženýrských sítí. Soud žalobu zamítl, než se obnovila platnost stavebního povolení a nyní se podaří uzavřít i dohodu s majiteli obou stánků.



*„Jsem velmi rád, že se mi s majiteli obou stánků, paní Fryštackou a panem Nesrstou, podařilo dojednat dohodu, díky které se dále již nebudeme napadat a oddalovat tak rekonstrukci tržiště i stánků,“* sdělil primátor Zlína **Jiří Korec**.

Majitelka stánku **Věra Fryštacká** k jednání uvedla: *„Jsem velmi ráda, že pan primátor Korec vstoupil do jednání, které jsme vedli s městem. I díky jeho konstruktivnímu a korektnímu jednání jsme nakonec došli ke vzájemné dohodě a nemuseli pokračovat v soudním sporu.“* Soutěž na zhotovitele tržiště je již vypsána. Práce by pak měly být zahájeny na přelomu srpna a září letošního roku a potrvají přibližně rok. Po dobu rekonstrukce se tržiště přesune na parkoviště u bývalého Rya.

Vhodnou lokalitu pro dočasné umístění konzultovala radnice i s obyvateli, kteří se mohli k tématu vyjádřit formou ankety. Zvažoval se i prostor před bývalým Priorem.

*„Cílem nového tržiště je, aby zde občané Zlína mohli koupit skutečně kvalitní, farmářské potraviny a lokální produkty přímo od výrobců. V tomto směru bude upraven tržní řád tak, aby byl zamezen přeprodej zboží ze supermarketů,“* popsal **Jiří Korec**. Po rekonstrukci nahradí stávající stoly designové zastřešené pulty a sezonní stánky na zimu a dojde i k vizuálnímu propojení tržiště s přilehlým parkem u zlínského zámku.

Na novém tržišti budou mít stánkaři k dispozici mimo jiné zásuvky, což umožní prodávat i zboží, které by se bez chladicích boxů kazilo. Nové budou také vodovodní přípojky do stánků. V areálu nového tržiště budou i toalety, které na tržišti doposud chyběly. /mel/

## Úleva podnikatelům ze strany města trvá

*Rada města Zlína rozhodla o dalším snížení nájemného městských nebytových prostor. Úlevu v platbách, kterou město poskytlo podnikatelům a dalším subjektům postiženým koronavirovými opatřeními v posledním čtvrtletí roku 2020, mohou nájemci využít i letos.*

*„S ohledem na pokračující epidemii a její dopady v podnikatelské sféře jsme rozhodli o další pomoci podnikatelům. Nájemcům městských nebytových prostor nabízíme možnost snížení nájemného, o které mohou požádat zpětně za měsíce leden, únor a březen. Podmínkou je, aby nájemce k datu podání žádosti o snížení*

*nájmů měl uhrazeny veškeré závazky vůči statutárnímu městu Zlíně za dané období roku 2021,“* uvedl **Jiří Korec**, primátor města Zlína. Snížení nájemného bude jednotlivým žadatelům poskytnuto na základě žádosti podané nejpozději do konce května. Celková výše snížení, tedy za uvedené tři měsíce, však musí převýšit

alespoň 2 000 Kč. Nižší slevy poskytnuty nebudou.

Nájemné bude sníženo: restauracím, které mají omezen provoz na tzv. výdejní okénko, o 30 %, cestovním kancelářím o 30 %, spolkům, které nemohou vykonávat svoji činnost a nejsou příjemci dotací z rozpočtu statutárního města Zlína, o 100 %, a nájemcům, jejichž provozovny byly v důsledku vládních opatření uzavřeny, o 50 %.

Nájemné bude snižováno stejným způsobem jako dosud. Žádost nemá předepsaný formulář, stačí běžný dopis, může být zaslán do datové schránky města nebo na najem@zlin.eu. /io/

## Městská policie Zlín zkontrolovala dětská hřiště

*V rámci plošné „Akce Jehla“ vyrazili strážníci Městské policie Zlín na kontroly dětských hřišť. Vybaveni ochrannými prostředky, boxy na infekční materiál, kleštěmi či dlouhými pinzetami prohlíželi nejenom dětská hřiště a pískoviště, ale také parky a další odpočinková místa, určená primárně pro naše nejmenší.*



Hlídky souběžně provedly i kontrolu veřejného pořádku a pozornost zaměřily na vybavení hřišť a jejich případné poškození. Strážníci tak provedli zevrubnou kontrolu 98 dětských hřišť v centru města i příměstských částech, při nichž žádnou použitou jehlu ani stříkačku nenalezli. Zlín se tak opět zařadil

mezi města, kde je riziko poranění o tyto potenciálně infekční předměty poměrně nízké. Přesto je na místě, aby ze strany veřejnosti nebylo toto nebezpečí zcela bagatelizováno a zejména rodiče malých dětí by měli mít vždy přehled kde, jak a s čím si jejich potomci hrají.

„Městská policie Zlín se také dlouhodobě věnuje osvětě, jak správně postupovat při nálezů použitých stříkaček a jehel. Již děti v mateřské škole se v rámci preventivního programu „Bezpečí pro naše nejmenší“ seznamují se základními pravidly, jak se při takové situaci chovat. Jedna ze zásad, kterou dětem vštěpujeme, je, že nesmí na nalezené injekční stříkačky v žádném případě sahat a hrát si s nimi. Větší školáci už vědí, že je potřeba zavolat na tísňovou linku MP Zlín – 156,“ uvedl k tomuto programu prevence kriminality ředitel MP Zlín **Milan Kladníček**.

Přestože takto zaměřené kontroly probíhají pravidelně, setkávají se strážníci s nálezů nebezpečného infekčního materiálu na veřejném prostranství prakticky každý týden.

„Širokou veřejnost, zejména pak rodiče dětí, ale můžeme uklidnit, že v loňském roce jsme žádný takový výskyt nezaznamenali na dětském hřišti,“ doplnila manažerka prevence kriminality MP Zlín **Kamila Nováková**.



Při kontrolách nebo na základě oznámení od občanů strážníci

posbírali za rok 2021 jehly a injekční stříkačky celkem v 87 případech.

Městská policie Zlín proto i nadále nabádá rodiče dětí, kteří se svými ratolestmi navštíví dětská hřiště,

aby brali v potaz toto potenciální nebezpečí a v případě nálezů

infekčního materiálu se ihned obrátili na tísňovou linku MP Zlín – 156. /red/

## Zastupitelé změnili jednací řád. Reagují na možnost povolení distanční účasti i po ukončení nouzového stavu

*Zlínští zastupitelé se budou při svých zasedáních řídit novým jednacím řádem. Ten obsahuje řadu drobných změn a úprav. Navržená změna jednacího řádu Zastupitelstva města Zlína reaguje především na změnu okolností, za kterých byla v rámci předchozí změny upravena distanční účast na zasedání zastupitelstva.*

„Nové znění jednacího řádu také reaguje na podněty některých zastupitelů či pracovníků Magistrátu města Zlína,“ zmínil další důvody úpravy primátor města **Jiří Korec**. Některé, především stylistické, úpravy byly vynuceny i personální situací. Takovou změnou je například změna termínu tajemnice za tajemník. Řada změn jsou záležitosti

technického rázu, jako změny odstavců, vypuštění článků atd. Asi nejvýraznější změnou je tedy umožnění distanční účasti.

„Původní provizorní úprava možnosti distanční účasti na zasedání zastupitelstva byla vyvolána tehdy platným nouzovým stavem, který však již skončil. Jelikož se v mezidobí ověřilo, že distanční účast je z technic-

kého hlediska možná, navrhli jsme její možnost ponechat i nadále,“ doplnil primátor města. Na základě praktických zkušeností a podnětů jsou nyní přesněji vyspecifikovány její podmínky.

Mezi důvody distanční účasti tak patří například karanténa, péče o dítě v rámci mateřské či rodičovské dovolené, péče o dítě či osobu blízkou v rámci čerpání ošetřovného nebo dlouhodobého ošetřovného a péče o dítě či osobu blízkou, která nespadá pod výše uvedené situace. Mezi důvody pro distanční účast není zařazena nemoc zastupitele, neboť se má za to, že v takovém případě se má prioritně léčit, nikoli se účastnit zasedání zastupitelstva. /fab/

# Zastupitelé schválili postup prací Družstevního bydlení

Projekt Družstevní bydlení Zlín míří k realizaci. Zastupitelé města schválili na svém květnovém zasedání další postup prací směřujících k založení Bytového družstva Slanice.

„V této chvíli chceme zmapovat zájemce o družstevní bydlení v bytovém domě na Slanici. Obyvatelé Zlína mohou již v nejbližších dnech sdělit svůj zájem o členství v družstvu prostřednictvím formuláře na nově zřízeném webu [www.druzstevnibydenizlin.eu](http://www.druzstevnibydenizlin.eu). Na základě poptávky občanů budou ještě kritéria zájemců přesně stanovena,“ sdělila náměstkyně primátora města Zlína **Kateřina Francová** a doplnila: „Pokud občané o tento způsob pořízení bytu projeví zájem, v dalších krocích dojde v měsíci září k samotnému právnímu aktu založení Bytového družstva Slanice a ke konci roku pak k výběru zhotovitele stavby. Zahájení stavby je naplánováno na duben roku 2022.“



Bytový dům v ulici U Slanice bude umístěn na parcelách číslo 1503 a 297/1 v katastrálním území Prštné. Na zastavěné ploše 740 m<sup>2</sup> bude k dispozici 31 bytů – 28 o velikosti 3+kk a 3 o velikosti 1+kk. Dle předběžného rozpočtu se cena stavby přiblíží ke 100 milionům korun.

Město Zlín, jako garant celého projektu družstevního bydlení, chce prostřednictvím vlastního bytového družstva poskytnout lidem výhodné bydlení. Oproti jiným družstvům či jiným formám bydlení bude dostupnější především díky nižší ceně bytu. Zkušenosti z realizace pilotního projektu Bytové družstvo



Slanice s 31 byty chce město využít k ověření reálnosti družstevní bytové výstavby ve Zlíně. „Město aktuálně připravuje území vhodné pro hromadnou bytovou výstavbu. Pilotním projektem Bytového družstva Slanice vyzkoušíme, jestli je tento způsob výstavby pro obyvatele Zlína zajímavý. Pokud se forma družstevní výstavby osvědčí, plánujeme v tomto režimu postavit i další domy. Určitě se ale nevzdáváme možnosti nájemního bydlení, tedy bytů ve vlastnictví města, o které je zájem a jsou urče-

ny pro různé cílové skupiny,“ uvedl primátor města Zlína **Jiří Korec**. /io/

Webové stránky si můžete prohlédnout naskenováním přiloženého QR kódu:



## Magazín Zlín je opět nejlepší v kraji

Krásný zevnitř i zvenku, tak byl hodnocen Magazín Zlín v rámci soutěže Radniční listy roku 2021.

Magazín tak v souboji měst nad 10 000 obyvatel obhájil prvenství ve Zlínském kraji a postupuje do celostátního kola, ve kterém v loňském roce získal 4. místo.

Organizátor soutěže městských periodik, spolek Kvalikom, má založeno hodnocení na kritériích, jako jsou grafické zpracování, kvalita textů a fotografií, titulní strana, míra praktického, edukačního a zábavního obsahu atd. Téměř ve všech kritériích dostal magazín plný počet bodů, získal tak 48 bodů z 50 možných. „Opětovné vítězství magazínu ve Zlínském kraji mě velmi potěšilo. Naším cílem je neustálé zlepšování komunikace s občany města. Už v loňském roce se ukázalo, že úprava magazínu byl krok správným směrem, aby se informace dostaly ke Zlíňanům ve čtivé formě

a s přidanou hodnotou v podobě edukačního či zábavního obsahu,“ sdělil primátor Zlína **Jiří Korec**.

V celkovém resumé je obsah magazínu hodnocen jako kvalitní, zahrnující veškeré dění ve městě včetně kultury, sportu. Titulní strana je vnímána jako elegantní, čistá a jednoduchá. Fotografie a texty jsou pak hodnoceny jako velmi kvalitní. Edukační obsah v podobě představení jednotlivých městských firem a historický seriál Tenkrát ve Zlíně jsou pak označeny jako obsah, který čtenáře potěší.

„Obhájení vítězství ve Zlínském kraji si ceníme. Víme totiž, že i další města v kraji mají velmi kvalitní zpravodaje. Nyní jsme v očekávání, jak dopadne Magazín Zlín v celostátní konkurenci. Již nyní však patří dík za



dobrou práci celé redakci,“ zakončil šéfredaktor magazínu a tiskový mluvčí magistrátu **Tomáš Melzer**. /red/

## Regenerace panelového sídliště Zlín–Podhoří

Město Zlín rozhodlo o realizaci další etapy regenerace panelového sídliště na Podhoří. V květnu proběhlo výběrové řízení na zhotovitele stavby. Ukončení realizace stavby by mělo být nejpozději v listopadu 2021.



Rozšířené parkovací stání u bytového domu s č. p. 493-502

„Jsem rád, že v letošním roce můžeme díky přiděleným finančním prostředkům pokračovat v další etapě revitalizace sídliště Podhoří. Věřím, že během několika let se podaří celou revitalizaci tohoto sídliště dokončit, jako se to povedlo před časem v Malenovicích,“ sdělil radní **Michal Čížek**.

V letošním roce se realizace etapy bude týkat přilehlého řadového domu s č. p. 493 až 502. Revitalizace řeší opravu a rozšíření stávající komunikace, úpravu stávajícího panelového parkoviště včetně jeho rozšíření a doplnění parkovacích míst, v důsledku čehož bude počet parkovacích stání navýšen. Podél řadového



Zrekonstruovaná vozovka u bytového domu

domu bude doplněn chodník a upraveny přístupové chodníky k jednotlivým vchodům. Doplněny budou i plochy na tříděný a komunální odpad, opraveno veřejné osvětlení a nedílnou součástí u této regenerované části bude také revitalizace zeleně v přilehlém okolí řadového domu. /red/

## Metoda oprav výtluků

Po zimním období jsou pravidelně prováděny lokální opravy výtluků v komunikacích, které provádí organizace pověřené správou a údržbou vozovek místních komunikací. Ve Zlíně tuto službu provádí Technické služby Zlín, s. r. o.

Pro provádění lokálních oprav povrchu vozovky jsou dodržovány postupy dle technických podmínek (TP 96) vydaných Ministerstvem do-

pravy, které mají vlastní technologický předpis pro jejich aplikaci a použití. Jednou z vhodných technologií pro opravu asfaltových povrchů je



Pracovník TS opravuje cestu pomocí technologie TURBO

trysková metoda, tzv. turbo. Trysková metoda spočívá v nanesení vrstvy kameniva na očištěný poškozený povrch vozovky pomocí speciálního zařízení na výpravu vozovek pod tlakem. Jedná se o speciální typ nátěrové technologie. Po týdnu je poté komunikace od zbylé drti očištěna.

V minulosti technické služby vyzkoušely i jiné technologie, které však znamenaly příliš drahý provoz a menší trvanlivost oprav, např. metodu Silkot. „Naši techniku pro opravy komunikací průběžně obnovujeme a doplňujeme. Nedávno jsme například pořídili novou výkonnější frézu k nakladači,“ sdělil ředitel Technických služeb Zlín **Jakub Černoch**.

„Systém oprav výtluků v letním období probíhá podle tříd komunikací, tedy místní komunikace jsou děleny v pořadí důležitosti I. – III., přičemž komunikace v I. a převážně také II. pořadí mají provoz vozidel MHD,“ informoval o systému prováděných oprav radní **Michal Čížek**. /red/



Plán oprav výtluků Technických služeb Zlín



# Ulice Vodní, Bartošova a Trávník budou uzavřeny

Od 1. června budou v důsledku výstavby okružní křižovatky Vodní, Trávník a Bartošova uzavřeny ulice Vodní, Trávník a Bartošova. Plný rozsah stavebních prací na nové křižovatce začne právě od 1. června. Průjezd stavbou budou mít povoleny pouze autobusy veřejné dopravy a vozidla IZS.

„Celková uzavírka je nutná z důvodu náročnosti stavby, technologie prováděných prací, a především z důvodu velkého rozsahu,“ uvedl radní **Michal Čížek**.

Po dobu výstavby okružní křižovatky jsou zajištěny obchůzně trasy pro pěší, které jsou

pro chodce vyznačeny. Současně byla upravená trasa pro linku MHD č. 38.

V případě dopravního režimu na náměstí Míru je po dobu prvních deseti dnů, tedy od 1. do 10. června, umožněn výjezd vozidel z ulice Bartošova na ulici Vodní. Od 11. červ-

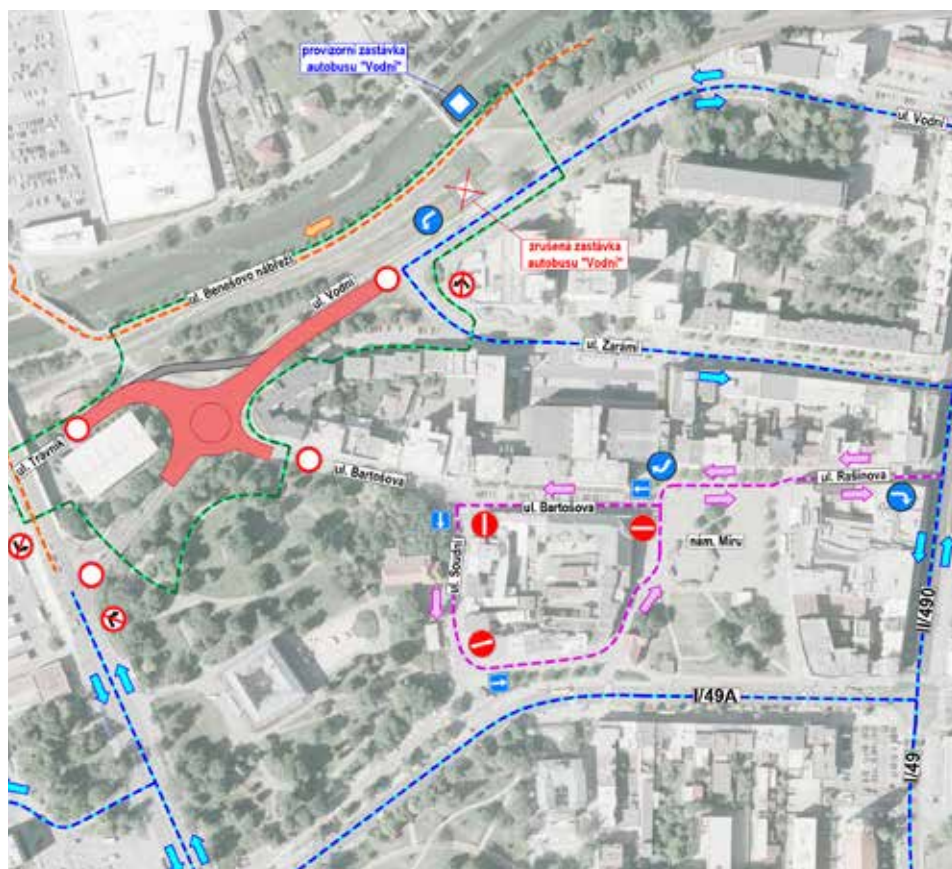
na do 30. září bude platit obousměrný vjezd i výjezd přes ulici Rašínova.

V případě vjezdu rezidentů a zásobování obchodů na náměstí Míru a ulic Soudní a Bartošova je nutné si zažádat o speciální povolení ke vjezdu. Výdej povolenek zajišťují Technické služby Zlín, s. r. o., konkrétně tak rezidenti musí žádat na středisku správy objektů na tel. 577 219 930 nebo na e-mailové adrese podchod@tszlin.cz.

Uzavírka potrvá po dobu 4 měsíců, a to až do 30. září 2021. Předpokládané zprůjezdnění ulic bude od 1. října 2021. /red/



Ukázka finální podoby okružní křižovatky Vodní x Bartošova. Předpokládané datum uzavírky 11. 6. - 30. 9. 2021



Mapka dopravního omezení kvůli stavbě okružní křižovatky



## Sociální odbor pomáhal při očkování

*S organizací očkování seniorů proti COVID-19 pomáhali zdravotníkům zaměstnanci městského odboru sociálních věcí a oddělení krizového řízení a obrany.*

Spolupráce se týkala očkování seniorů žijících v domech s byty zvláštního určení v ulicích Družstevní, Zálešná I (Drofa) a Masarykova v Malenovicích. Mobilní očkovací tým Krajské nemocnice Tomáše Bati Zlín pak v součinnosti s městem zajistil v průběhu února první očkování a v březnu očkování druhé. Očkování probíhalo vždy ve dvou termínech.

V bytech zvláštního určení na ul. Broučkova se očkování ujala místní lékařka Martina Pagáčová, vždy ve třech termínech.

„Celkově bylo naočkováno vakcínou Moderna a Pfizer 230 seniorů,“ sdělil **Aleš Dufek**,

náměstek primátora města Zlína pro sociální oblast.

Očkovací akci předcházela průzkum zájmu o očkování ze strany seniorů, následné vypracování očkovacích termínů a finální příprava a vybavení očkovacích míst. Ty se podařilo operativně vytvořit přímo v domech s byty zvláštního určení.

„Náš díl práce spočíval jednak v přípravě očkovacích prostor a jejich provizorní zařízení nábytkem, ale zejména v následné koordinaci samotného očkování. Pracovnice pomáhaly seniorům s vyplněním Dotazníku před očkováním proti nemoci COVID-19, do-

hlížely na jejich zdravotní stav po očkování a dle potřeby je doprovázely do bytů,“ uvedla vedoucí Odboru sociálních věcí Magistrátu města Zlína **Radana Dundálková** a dodala: „Už na místě jsme zaznamenali kladnou zpětnou vazbu. Lidé velmi ocenili možnost očkování přímo v místě jejich bydliště a byli také vděční za pomoc při vyplnění dotazníku.“

V průběhu očkování kladli organizátoři důraz na maximální ochranu příchozích před nakažením koronavirovou infekcí. Kromě průběžné dezinfekce ploch a zajištění dodržování rozestupů předali všem seniorům na ochranu dýchacích cest zdarma respirátory. „Při očkování v březnu jsme seniorům nad sedmdesát let předali navíc pět kusů respirátorů, které poskytlo město všem seniorům ve Zlíně,“ doplnil **Aleš Dufek**. /io/

## Výtěžek potravinové sbírky příjemně překvapil

*Sbírka potravin, která se uskutečnila v prodejně Billa, Centro Zlín v Malenovicích a při které pomáhali také pracovníci zlínského Odboru sociálních věcí, byla úspěšná. Od dárců se vybralo celkem 674 kg potravin a 35 kg drogerie.*

„Chtěl bych touto cestou poděkovat a ocenit všechny občany, kteří se do akce zapojili. Všichni, kdo přispěli, ať už potravinami či drogerií, projevili velkou míru solidarity a pomohli lidem, kteří se ocitli ve složité životní situaci – sociálně slabým rodinám, samoživitelům, osamělým seniorům a také osobám bez domova. Potravinová pomoc bude těmto lidem poskytována průběžně,“ sdělil náměstek primátora města Zlína pro

sociální oblast **Aleš Dufek**. Pracovníci odboru také velmi pozitivně hodnotili zapojení se dětských zákazníků do výběru potravin a drogerie. „Děti nakupovaly s rodiči či prarodiči, kteří jim tímto gestem dali dobrý výchovný příklad a ukázali jim, že je správné pomáhat potřebným, protože ne všichni lidé mají stejné možnosti,“ doplnila vedoucí zlínského Odboru sociálních věcí **Radana Dundálková**. /fab/



## Podporu a pomoc samoživitelům i rodinám nabízí zlínský Charitní domov

*„Malá duše ve mně byla, když jsem oslovila toto místo. Většinou jsem znala ´ne´. A teď? Světýlko a naděje. Trásla jsem se, první den s kufry, nervozitou. Co bude dál?“*

Poslední dobou už nebrečím, vycvičila jsem se. Ale teď slzy nemohu udržet. Ten den, kdy jsem spolu se synem otevřela dveře ´naší´ bytové jednotky v azylovém domě, pocítila jsem nepopsatelnou úlevu, bezpečí, teplo a naději.“ Tolik slova maminky, která našla útočiště

v azylovém domě, který pomáhá samoživitelům i rodinám s dětmi v akutní i dlouhodobě nepříznivé sociální situaci. A to zajištěním ubytování ve standardní době jeden měsíc s možností prodloužení obvykle na měsíce šest včetně velké škály souvisejících služeb.

A tak tedy máte mělkou půdu pod nohama a nemáte se, spolu se svými dětmi, o koho opřít, či jste se stali terčem domácího násilí? Nebo se cítíte jako matka očekávaného dítěte ohrožena. Přechnodné ubytování a oporu, rau, jak obstát v běžném životě, získáte v Charitním domově pro matky s dětmi v tísni Zlín. Více na tel. 734 435 379, www.zlin.charita.cz. Službu finančně podporuje statutární město Zlín, Zlínský kraj, město Otrokovice a dárci. /red/

## Ztratili jste něco? Zeptejte se v informačním středisku

*Klíče, mobilní telefony, peněženky a brýle. Takové věci nejčastěji zaplňují zlínské oddělení ztrát a nálezů.*

To je součástí Městského informačního a turistického střediska, které nalezené věci v rámci otevírací doby přijímá a následně vydává jejich majitelům.

„Vloni jsme zaevidovali přes 600 ztracených věcí. S nalezenými věcmi k nám přicházejí zejména občané, ale část nálezů přebíráme od policie, dopravního podniku, ubytovacích zařízení, úschovny zavazadel ČD a dalších náležců,“ uvedla vedoucí informačního střediska **Pavla Julinová**.

Prostory vymezené pro skladování ztracených věcí plní kromě drobností i objemnější věci. Většinou se jedná o jízdní kola. Výčet nálezů je ale mnohem pestřejší.

„Věci, které se k nám dostanou, jsou různého charakteru. Kromě často zapomínaných bato-



*hů a deštníků jsme už přijali i finanční hotovost, motorovou pilu, rybářský prut, skateboard nebo třeba harmoniku. O tu se stále nikdo nepřihlásil. Spousta věcí se ke svým majitelům nedostane,*

*protože se o ně nepřihlásí. Téměř vždy se najdou majitelé peněženek a samozřejmě dokladů, kde je jméno majitele, kterého se snažíme kontaktovat,“* uvedla pracovnice informačního střediska **Zuzana Vičíková**.

Ne všechny nálezy ale pracovníci přijmou. Do ztrát a nálezů se například nedostanou věci, které rychle podléhají zkáze, jako jsou potraviny nebo krmiva, věci silně znečištěné či viditelně poškozené a nefunkční.

Podle zákona, který problematiku ztrát a nálezů řeší, má město povinnost nalezené věci uložit a zabezpečit po dobu tří let. Občané mají možnost své ztracené věci dohledat na stránkách města [www.zlin.eu](http://www.zlin.eu). Pokud se o ně nikdo nepřihlásí, nálezy přecházejí do vlastnictví města.

Ztráty a nálezy spadají pod Oddělení cestovního ruchu a informací Magistrátu města Zlína. Příjem a výdej probíhá v Městském informačním a turistickém středisku, které sídlí na náměstí Míru 12 ve Zlíně, v budově radnice. /io/

## Park Komenského zdobí bronzové plastiky

*V parku Komenského je k vidění soubor bronzových plastik sochaře Michala Gabriela.*

Putovní výstava, která nyní zavítala i do Zlína, je tvořena sousoším Strážci/hráči doplněným směčkou sedmi zvířat. Venkovní expozice bude v našem městě k vidění do jara příštího roku.

Dílo Hráči původně vzniklo jako třináct samostatných soch vyřezaných do třinácti dubových kmenů. „Každý dub měl stáří nejméně 150 let a vždy šlo o padlé stromy. Žádný nebyl kvůli soše pokácený. Aby mohly sochy stát trvale venku, jsou odlité do bronzu,“ osvětlil

autor. Později do forem sejmutých ze třinácti dřevěných hráčů odlil třináct nových soch.

Kurátorem venkovní výstavy je Leoš Lang. „Jakmile současná epidemiologická situace dovolí, bude soubor plastik oficiálně představen veřejnosti formou vernisáže,“ vzkázal.

Statutární město Zlín má sochy v bezplatné výpůjčce. O organizační zajištění expozice se postaral městský Odbor kultury a památkové péče za přispění Kulturního institutu – Alternativy. /io/



inzerce



## CÍTÍTE, CO VAŘÍ SOUSED?

+420 605 017 245

Bydlíte v panelovém nebo bytovém domě? Pravděpodobně máte hrubé nánosy nečistot a mastnot v odvětrávací šachtě.

- Čištění odvětrávacích šachet
- Dezinfekce odvětrávacích šachet
- Opravy poškozených odvětrávacích šachet
- Opravy a instalace střešních ventilátorů
- Instalace sacích hybridních turbín



Nečištěné odvětrávací šachty obsahují bakterie, plísně, choroboplodné zárodky, karcinogeny a podle WHO mohou být příčinou astmatu, chronických chřipek, srdečních chorob a dalších onemocnění.

**Jednu šachtu Vám zkontrolujeme kamerou zadarmo.**

[www.plicedomu.cz](http://www.plicedomu.cz)

## Recyklace má smysl

*Skoro každý z nás již dnes vnímá jako samozřejmost recyklaci skla, papíru nebo plastů. Méně zažité máme, že stejně tak by tomu mělo být i u elektrozařízení, i když toto tvrzení neplatí na sto procent.*

Starou pračku, televizi nebo ledničku bychom se asi do popelnice vyhodit nepokoušeli. U velkých elektrospotřebičů nezaváháme a odvezeme je do nejbližšího sběrného dvora. Ale jinak tomu je u tak běžných věcí denní potřeby, jako jsou žárovky, fény či holicí strojky. Ty se do popelnice před domem vejdou bez nejmenších problémů, tak proč pro ně hledat speciální sběrné místo? Navíc je nevyhazujeme každý den, tak proč si přidělovat práci?

Ložiska nerostných surovin se postupně vyčerpávají, řada z nich se nachází na nepřístupných místech, kde by jejich těžba byla nejen časově, ale především finančně velmi náročná. Nezbyvá než začít s přírodními zdroji šetřit a recyklovat suroviny ze starých elektrospotřebičů.

Díky recyklaci lze využít mnoho materiálů – kovy včetně vzácných, plasty či sklo. Kromě využitelných surovin však obsahují elektrozařízení také různé škodlivé látky, které se díky ekologické

recyklaci nedostanou do životního prostředí. Recyklace má smysl, pomozte nám chránit přírodu v našem městě a nevyhazujte elektrozařízení do smíšeného odpadu.

Ve Zlíně můžete vysloužilá elektrozařízení odvézt ve sběrném dvoře v Malenovicích, na Zálešné nebo v Technických službách Zlín v Loukách.

Jen za loňský rok se v České republice díky EKOLAMPU sebralo a ekologicky zpracovalo 587 tun světelných zdrojů a téměř 3 000 tun velkých a malých elektrozařízení. Díky ekologickému zpracování se podařilo opětovně využít přes 90 % materiálů ze všech sebraných elektrozařízení. Více se o této problematice dočtete na [www.ekolamp.cz](http://www.ekolamp.cz). /red/

### GASTRO UKLÍZÍ ZLÍN

V sobotu 1. května byl Svátek práce oslaven prací a společně se skupinou dobrovolníků, skládajících se ze studentů a zaměstnanců Střední školy gastronomie a obchodu Zlín a jejich doprovodu, vyrazila skupina v ranních hodinách uklízet přírodu. Rozdělení do několika skupin dostali školou připravené svačiny a vybavení pytlí a rukavicemi vyšli a vyjeli do svých předem připravených stanišť ve Zlíně.

Společnými silami nasbírali cca 270 kg odpadu a mohli tak odejít domů s dobrým pocitem, že se aspoň malým dílem postarali o čistotu města. Prvního máje, ve svátek zamilovaných, tedy lásku vraceli nejen svým blízkým, ale i přírodě. /red/



## V celonárodní soutěži Zelená informacím se Zlín umístil těsně za první desítkou

*V soutěži o nejlepší prezentaci o životním prostředí na internetových stránkách měst s názvem Zelená informacím obdržel Zlín jedenáctou pozici v konkurenci 276 měst. Oproti minulému ročníku si tak Zlín o jednu příčku polepsil.*

„Smyslem soutěže je najít nejzdařilejší prezentace životního prostředí na oficiálních internetových stránkách měst. Cílem soutěže je dále motivovat města k uživatelsky přátelskému elektronickému publikování údajů o životním prostředí s využitím originálních forem a vhodných indikátorů,“ vysvětlila **Vladimíra Pavlovová**, vedoucí Odboru životního prostředí a zemědělství zlínského magistrátu. On-line vyhlášení výsledků již desátého ročníku soutěže se uskutečnilo na Den Země. Čtyřčlenná odborná porota vybírala mezi webovými prezentacemi měst s počtem

obyvatel vyšším než pět tisíc ty, které nejlépe splňovaly kritéria přehlednosti, obsahu, přístupnosti, aktualizace a srozumitelnosti. Na stupních vítězů se umístila města Ostava, Praha a Krnov. Porota bere v úvahu následující kritéria: (1) Přehlednost celkové prezentace města, (2) Rychlá a snadná dostupnost informací o životním prostředí, (3) Rozsah a kvalita obsahu informací o životním prostředí, (4) Úprava stránek o životním prostředí, estetický dojem, (5) Pravidelná aktualizace stránek, (6) Dlouhodobé udržování obsahu, například formou ročenky nebo

zprávy, (7) Využívání sociálních sítí a interakce a (8) Míra zlepšení oproti poslednímu ročníku. Soutěž probíhá od roku 2010, kdy se uskutečnil její nultý ročník.

Města na 4. až 15. místě (dle pořadí): Tábor, Přerov, Opava, Kopřivnice, Jablonec nad Nisou, Most, Třebíč, Zlín, Český Těšín, Lysá nad Labem, Frenštát pod Radhoštěm, Jirkov.

„Město Zlín se umístilo na 11. místě, což je zlepšení proti předchozímu roku o jednu příčku. Pozitivně byly hodnoceny informace monitorující stav životního prostředí ve městě a jejich dostupnost a dlouhodobé udržování obsahu poskytovaných informací,“ doplnil **Bedřich Landsfeld**, náměstek primátora pro oblast životního prostředí.

Soutěž spojuje města, která si vážou životního prostředí. Stránky i samotná soutěž vznikají z vlastní iniciativy a nadšení lidí. /fab/

## REALITNÍ SPOLEČNOST

**Zprostředkování** koupě a prodeje nemovitostí.

**Výkup nemovitostí** až za 120 % znaleckého posudku.

Specializujeme se na prodej bytů po **provedených kompletních rekonstrukcích.**



**G2 Reality s.r.o.**  
Třída Tomáše Bati 1545  
760 01 Zlín  
(vedle tržiště Pod Kaštany)  
Tel.: 776 797 007  
[www.g2reality.cz](http://www.g2reality.cz)  
[www.g2rekonstrukce.cz](http://www.g2rekonstrukce.cz)

## „NECHCEME BÝT NEJVĚTŠÍ, CHCEME BÝT NEJLEPŠÍ!“

### NABÍZÍME

- Prodej domu 4+1 + veranda ve Hvozdné. Po celkové rekonst. prvního a částečné rekonstrukci druhého patra. K domu náleží garáž, zahrada se skleníkem, dílna a přístavba na nářadí a zahradní techniku. Pozemek 450 m<sup>2</sup>.
- Prodej prostorného bytu 3+1 v přízemí bytového domu s výtahem ve Zlíně na ulici Okružní. Byt s balkonem a sklepem je po kompletní rekonstrukci. K dispozici ihned.
- Pronájem vybaveného bytu 1+kk po kompletní rekonstrukci na ulici Štefánikova ve Zlíně.



### PŘIPRAVUJEME

- Prodej rodinného domu po nově provedené kompletní rekonstrukci v Oldřichovicích.
- prodej prostorného bytu 3+1 po kompletní rekonstrukci s balkonem a sklepem. Byt se nachází v 5. patře bytového domu s výtahem ve Zlíně, na ulici Budovatelská.
- prodej prostorného bytu 2+1 po kompletní rekonstrukci v bytovém domě s výtahem na Okružní ulici ve Zlíně.

### PROVÁDÍME

- kompletní i částečné rekonstrukce bytů a interiérů
- specialista na koupelny a bytová jádra
- rekonstrukce bytů „na klíč“ od návrhu, demontáže, dodání materiálu, celkové stavební realizace včetně elektra, vody, odpadů, topení, nových omítek, realizace bytového jádra, dodání a montáže podlahy a dveří, montáže kuchyně, skříní až po závěrečný úklid
- zdarma nabízíme nezávaznou konzultaci rekonstrukce spolu s cenovou nabídkou
- nabízíme vysokou kvalitu za nízkou cenu

## STAVEBNÍ FIRMA

# MÚZY VOLAJÍ



hudební



literárně-dramatický



taneční

výtvarný



Online přihlášky ke studiu na [www.zus-zlin.cz](http://www.zus-zlin.cz)

**Talentská zkouška** | 7.–10. června 2021  
14.00–18.00



Základní umělecká škola Zlín | Štefánikova 2987/91, Zlín

MÁTE DOMA SENIORA SE ZTRÁTOU PAMĚTI?



POJĎTE S NÁMI DO DENNÍHO STACIONÁŘE.



[nadeje.cz/zlin](http://nadeje.cz/zlin) • [alzheimerzlin.cz](http://alzheimerzlin.cz) • tel. 603 281 676

## Poděkování zlínské nemocnici

Rádi bychom touto cestou vyjádřili naše upřímné poděkování a hluboké uznání lékařům a ošetřovatelům z Krajské nemocnice Tomáše Bati ve Zlíně.

Zejména oddělení **ARIM I, ARIM II primáře doc. MUDr. Tomáše Gabrhelíka, Ph.D.**, a oddělení JIP **vedoucího lékaře MUDr. Ilji Ryšavého**, rovněž také jejich **zdravotnímu personálu**.

Děkujeme za jejich zcela profesionální, obětavou a vyčerpávající práci, kterou poskytují všem pacientům, kteří jsou na jejich péči odkázáni.

**S úctou rodina Antonína Kočaře**



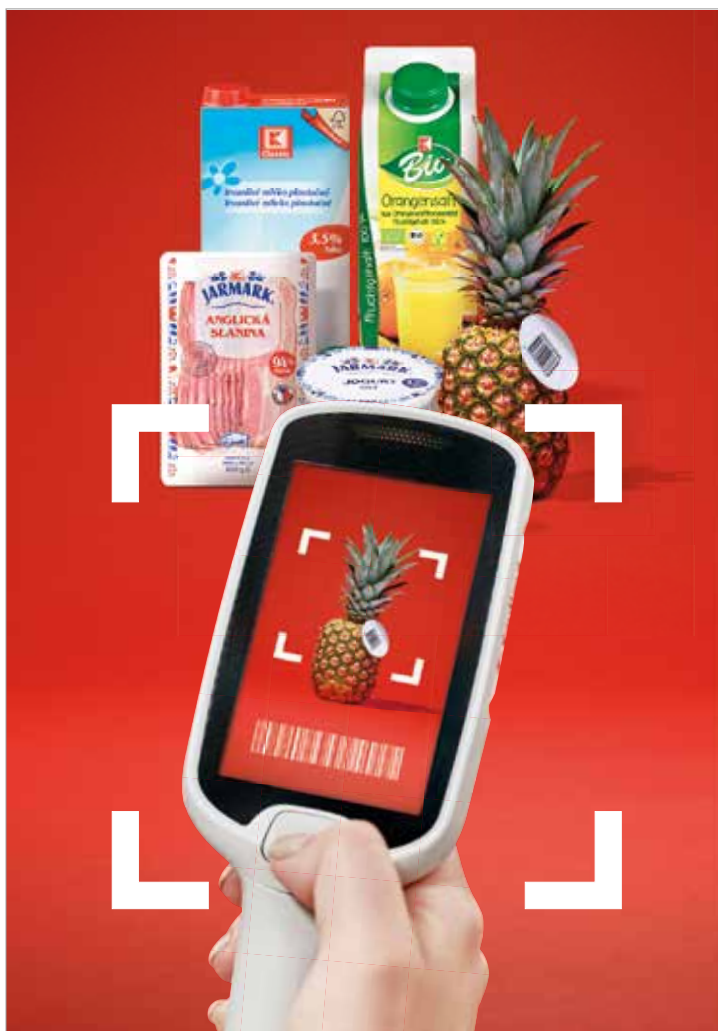
# COVID odchází, přichází RIGID!

*Vinylová podlaha nové generace!*

- MODERNÍ DESIGN
- 100% ODOLNOST PROTI VLHKU
- STABILNÍ ZÁMKOVÝ SPOJ
- PRŮMYSLOVÁ ZÁTĚŽ
- BEZ ZMĚKČOVADEL
- TAKÉ NA PODLAHOVÉ VYTÁPĚNÍ
- DOBŘE POHLCUJE HLUK
- VČETNĚ INTEGROVANÉ PODLOŽKY

**EXKLUZIVNĚ U NÁS!**

P.O.P. Podlahářské centrum, s.r.o.  
Podvesná XIII/1438, Zlín  
tel.: 577 221 355, 733 539 280  
[www.popzlin.cz](http://www.popzlin.cz)



## VE ZLÍNĚ RUČNÍ SKENER JIŽ NA OBOU PRODEJNÁCH!

- Zboží si sami skenujete ručním skenerem nebo pomocí aplikace Kaufland ve svém mobilním telefonu.
- Nákup ukládáte po naskenování rovnou do své tašky.
- Zaplatíte jednoduše na samoobslužné pokladně.

Více info na [www.kaufland.cz/k-scan](http://www.kaufland.cz/k-scan)



*Moje první volba*

# Vybíral: Zlín znám od malička a vždy mě fascinoval

*Děni posledního roku zahýbalo s řadou tradičních akcí, které se nemohly uskutečnit. Mezi takové akce patří také sochařské sympozium pořádané Nadací Tomáše Bati.*

Zvláštní doba však přinesla i nové impulzy a příležitosti. I díky nemožnosti uspořádat sympozium sochařské vznikla myšlenka uspořádat streetartovou záležitost. Díky tomu se tak z nevzhledného podchodu mezi Čepkovem a Baťovou vilou stalo inspirativní místo. Tím, kdo má toto loňské oživení prostoru takzvaně na svědomí, je prostějovský rodák a dnes již známý streetartový umělec Dalibor Vybíral. Ve výběrovém řízení na zvelebení podchodu uspěl v konkurenci šestice dalších umělců. Připomeňme si, jak dílo loni vznikalo a jak se mu v podchodu po více než půl roce daří.

## Kdo vás vlastně s tímto nápadem oslovil?

Už nějakou dobu spolupracuji s olomouckým streetartovým festivalem, který byl osloven Nadací Tomáše Bati, aby se výběrového řízení na tuto zakázku zúčastnil. Mě to téma okamžitě nadchlo a hned jsem začal přemýšlet nad skicou.

## Inspirovalo vás něco při tvorbě návrhu? Co především jste chtěl ztvárnit?

Snažil jsem se vyzdvihnout všechny ikonické věci, které se fenoménu Baťa týkají. Zaměřil jsem se tedy i na to, kdo byly osobnosti, které pomáhaly tento fenomén tvořit. Chtěl jsem, aby tváře jeho ženy, syna a spolupracovníků vystoupily z anonymity a pomalu vstupovaly do podvědomí kolemjdoucích. Na straně, kde je vyobrazen Tomáš Baťa s manželkou Marií a synem Tomášem juniorem, je vyobrazena i Baťova vila, Památník Tomáše Bati, pohled na Baťovy domečky, a na druhé straně jsou vyobrazení ředitelé firmy, Jan Antonín Baťa, budova jednadvacítky, ikonické Baťovo letadlo Junkers a také pohled na celý tovární komplex. Najít motiv, který by byl všeřikající, je u tak širokého tématu obtížné. Baťa svojí prací a filozofií zasahoval téměř do všech výrobních oborů.

## Museli jste vše vymyslet sám, nebo už bylo něco součástí zadání?

Část vyobrazených věcí už byla skutečně předmětem zadání, a jak jsem se tématem postupně zabýval, velmi mě inspirovaly baťovské reklamní plakáty, které mají specifickou dobovou formu. Chtěl jsem, aby to byl streetart, ale zároveň aby tam byly prvky těch dobových plakátů.

## Trvala realizace zlínského díla dlouho?

Nakonec to bylo celých 14 pracovních dní. Dva týdny jsem na tom pracoval s nějakou omezenou pracovní dobou, protože byla brzy tma a v podchodu nebylo vidět.

## Tvoříte díla výhradně sprejem, nebo i za pomoci jiných nástrojů či technik?

Právě v tomto případě jsem více pracoval štětkou a jen málo věcí sprejem. Některé



detaily ani nejde sprejem udělat, takže klasická malířská technika mi byla v některých případech pomocná více.

## Práce na podchodu ve Zlíně není vaší první prací, veřejnost vás možná více zaregistrovala po vaší malbě v Olomouci, kde se vaše vyobrazení Tomáše G. Masaryka objevilo v několika zpravodajských reportážích. Kde jinde je možné vaše díla vidět?

Pracuji například také pro Správu železnic. Snažím se přeměnit často nevzhledné stavby u tratí na umělecká díla. Například

na Pardubicku si lze všimnout domku na cyklostezce z Chocně do Ústí nad Orlicí, kde jsou zobrazené květiny. Taky už září domek u přejezdu ve Vysokém Mýtě na silnici I/35 inspirovaný karosářem Josefem Sodomkou. U silnice z Poličky do Hlinska poblíž Borové se na stavbě pasou koně, u Krouny zase hrají fotbalisté.

## Nemáte obavu, že vám malbu nějací vandalové poničí? Jak v tomto komunita grafiků či sprejerů funguje?

Tomu bohužel nezabráníte. Stát se to může. Dá se říct, že jsem v té komunitě už známý, a tak to většina lidí respektuje. Ale najdou se i jedinci, kteří jsou schopní malby poničit. Z valné části jsou to právě děti či vandalové, co si to jdou poprvé vyzkoušet se sprejem. Stát se to může vždycky. Jezdívám své věci opravovat, musel jsem už opravovat i ve Zlíně.

## A nestává se naopak i to, že na vás při práci někdo zavolá policii?

U železničních staveb se mi to nestává. Jinak ale někdy ano. Třeba v Praze jsme jeden podchod kvůli jeho vytíženosti museli malovat v noci a zpacificoval mě policista v civilu. Až pak zjistil, že to je povolená zakázka. Anebo na mě lidé přímo policejní hlídku zavolají.

## Poslední otázka. Jaký je vlastně váš vztah ke Zlínu, znáte jej trochu?

Zlín samozřejmě znám od malička. Můj nevlastní otec ve Zlíně studoval. Mám město docela prochozené a vždycky mě fascinovalo to prostředí, kde je Baťa opravdu vidět na každém rohu, a Zlín je taky velmi specifický tím, jak je v kopcích. Má prostě zvláštní atmosféru.

/fab/





## Zlínský architektonický manuál představuje čtyři nové trasy

*Zlínský architektonický manuál je databáze představující významné stavby, urbanistické celky i osobnosti známých i méně známých architektů a stavebníků.*

Tematické trasy jsou od loňského roku dostupné na webu [www.zam.zlin.eu](http://www.zam.zlin.eu), k dispozici jsou tištěné mapy, které slouží jako pozvánka k seznámení se se Zlínskou architekturou. Letošní rok jsou v databázi zveřejněny 4 nové stezky, tři studie a také edukační sešit určený dětem, který je volně ke stažení. Texty jsou postupně překládány do anglického a také německého jazyka. První nová trasa nazvaná „Nebaťovský Zlín“ je věnována architektonicky zajímavým budovám postaveným převážně ve 20. a 30. letech minulého století. Stavby navrhli architekti, kteří působili nezávisle na firmě Baťa. Jedná se především o domy, které si v centru města nechávali stavět zlínská podnikatelé a zámožnější vrstva měšťanů. Kromě rodinných domů se v době nadcházející hospodářské krize objevuje také nový typ činžovního nájemního domu, který kombinuje obytnou část v patrech s přízemním obchodním parterem. Trasa se věnuje realizacím dosud méně známých tvůrců jako například Maxe Tintnera, Viktora Jandáska, Miroslava Lorence, ale také vlastní projekční práci Františka Lýdie Gahury. Ten vstupuje do podoby Zlína jak svý-



Malotova vila, foto Petr Willert, onomonography

mi realizacemi ve funkcionalistickém stylu, tak také jako městský architekt, který ze své respektované pozice utvářel podobu „nebaťovské“ části města. Stezka „Vily zlínských osobností“ je věnována nepřilíh velkým, ale zato architektonicky cenné skupině individualizovaných vil. Prvními ukázkami tohoto exkluzivního bydlení jsou vily Tomáše Bati a jeho nevlastního bratra Jana Antonína. Na konci 30. let je doplňuje soubor tzv. ředitelských vil navržených architektem Vladimírem Karfíkem

pro ředitele a manažery firmy Baťa. Stezka se uzavírá trojicí vil od architekta Zdeňka Plesníka, které v průběhu 50. let navrhl pro cestovatele Miroslava Zikmunda, Jiřího Hanzelku a skladatele filmové hudby Zdeňka Lišku. Tyto příklady svou prostorovou i materiálovou velkorysostí uzavírají etapu vilové výstavby.

Třetí trasa nese název „Zlín duchovní“, zaměřuje se na sakrální architekturu ve městě. Kromě kostela sv. Filipa a Jakuba je pozornost věnována také evangelickému kostelu a kapli sv. Václava na Kudlově, v níž František Lýdie Gahura spojuje zahraniční inspirace s principy baťovské architektury. Dosud nepřilíh zmapovanou stavbou je klášter kongregace sester III. řádu sv. Františka situovaný v centru města. Poslední zastávkou je Lesní hřbitov, který je dodnes vynikající ukázkou této progresivní koncepce pohřbívání. Autorem celé trasy je historik David Valúšek, který se kromě architektonického popisu zabývá kontextuálními dobovými událostmi.

Čtvrtá trasa je situována na Kudlov, kde se zabývá zástavbou spojenou s filmovými ateliéry. Kromě filmového areálu je pozornost věnována také nové obytné čtvrti Fabiánka. Filmové ateliéry i obytná zóna se rozvíjejí i po druhé světové válce, kdy se objevují nové budovy laboratoří a areál se rozrůstá až do dnešní podoby. /red/

SWIPE » ZLÍN

## Tady si vždycky vybereš!

- » Pokud vyznáváš pravé úhly a fascinuje tě baťovská architektura.
- » Pokud se chceš inspirovat moderním designem a uměním.
- » Pokud sníš o návštěvě Zlínského Hollywoodu.
- » Pokud chceš najít místo, kde se dá dobře zašít nebo mít celé město jako na dlaní.

Zlín

Pokud si chceš odškrtnout na svém bucket listu ta nejlepší místa ve Zlíně a okolí, není nic jednoduššího než si vše parádně napláňovat na [www.zlinsko-luhacoviccko.cz/swipezlin](http://www.zlinsko-luhacoviccko.cz/swipezlin)



## Tipy magazínu na výlety do přírody

*S příchodem teplejších a slunečných dnů máme chuť vyrazit ven na nějaký ten výlet, poznat něco nového, anebo navštívit svá oblíbená místa.*

Zlín a jeho blízké okolí nabízí mnoho zajímavých a krásných míst. Prošli jsme několik takových a vytvořili trasy, kterými bychom vás rádi provedli. Navštivte web IC Zlín, kde se dozvíte více, nebo sledujte FB a Instagram Zlin.eu, kde se objevují další zajímavé tipy.



Gotický kostelík ve Štípě

### Přes Štípu na vyhlídku Burešov

Při tomto výletě počítejte, že je časově náročnější, se zastávkami vám zabere klidně



Štákovy paseky

i celý den. Na svém putování objevíte historické památky a zažijete krásné výhledy. Trasa začíná na Vršavě u zábavního parku Galaxie, odkud se vydáte po cyklostezce do Kostelce s lázněmi z 18. století a zrenovovanou kaplí sv. Marie Magdalény. Ve Štípě vás uchvátí poutní kostel Narození Panny Marie, který patří mezi největší a nejkrásnější chrámy v celém okolí. V blízkosti velkého poutního kostela stojí gotický kostelík, který se skromně skrývá za kamennou zdí a je samým počátkem poutního místa. Odměnou celého putování vám budou krásné výhledy ze Štákových pasek a z Burešova.



Svatá voda

### Procházka ke Svaté vodě

Vycházka vás zavede k dalšímu oblíbenému výletnímu a zároveň poutnímu místu, které je ukryto v lesích, v místní části Malenovice. Procházka začíná pod hradem Malenovice, u přírodní památky Pod Lázněmi, odkud se vydáte po žluté turistické trase až k poutnímu místu Svatá voda. Od Svaté vody si můžete vybrat ze dvou variant zpáteční ces-



Fryštácká přehrada

ty, kratší trasu 5,3 km nebo delší 8,6 km, která vede po zelené turistické trase směrem Kopaniny.

### Procházka k Fryštácké přehradě

Čeká vás příjemná procházka lesem s krásnými výhledy na město a zalesněné kopce. Výlet začíná u malebné kapličky Panny Marie na Zlínských pasekách. Významným bodem této trasy je Uriášův kámen, odkud se vám naskytne krásné výhledy do okolí. Trasa je dlouhá téměř 10 km, ale se zastávkami vám zabere klidně i půl dne. /red/



Uriášův kámen

— inzerce

# 1.6.2021 PRO VÁS OTEVÍRÁME



## PRODEJ A SERVIS VOZŮ HYUNDAI A FORD VE ZLÍNĚ NA TRŽIDĚ TOMÁŠE BATI 415



[www.autouh.cz](http://www.autouh.cz)

## Tenkrát ve Zlíně: Vzduch je naše moře

*V Baťově firmě se neplýtvalo časem. Tehdejší silnice byly rozbité, vlaky celkem pomalé. Letectví bylo pro Tomáše Baťu jasnou volbou, i když tehdy bylo teprve v začátcích a o dost nebezpečnější než dnes. Baťovy továrny a obchody rostly na mnoha místech světa a letadlo se stalo nejrychlejším spojením se Zlínem.*

„Vzduch je naše moře“ hlásal ve třicátých letech hrdý nápis na otrokovickém letišti. V letecké dopravě měla firma Baťa mimořádné postavení v celém tehdejší Československu. Baťovští piloti startovali k dálkovým letům mezi kontinenty a na to si tehdy troufli málokdo. Firma Baťa dokonce začala letadla vyrábět. Nejdřív kluzáky bez motoru, později i malá motorová letadla. Pod značkou Zlín se v nedalekých Otrokovicích vyrábí dodnes.

### Průkopnická léta

Používání letadel pro dopravu zaměstnanců, materiálu nebo důležitých dokumentů a zpráv bylo v Československu dvacátých let 20. století něčím takřka nemyslitelným. Jinak tomu ovšem bylo u firmy Baťa. První firemní letadlo přiletělo už na podzim 1924. Tedy ve stejné době, kdy teprve začínaly fungovat první evropské letecké společnosti. Československé státní aerolinie vznikly jen o rok dříve.

Tomáš Baťa se už před první světovou válkou setkal s průkopníkem české aviatiky Janem Kašparem a v roce 1923 se stal zakládajícím členem Moravskoslezského aeroklubu. Zakoupením prvního letadla roku 1924 začal budovat největší firemní leteckou flotilu v Československu.

U počátků zlínského letectví stál spolu s ním pilot Jindřich Brouček. Stál u budování baťovského letectví a spolu s Tomášem Baťou také v roce 1932 tragicky zahynul.

Letadla potřebovala letiště. To první vzniklo přibližně v místech dnešního dopravního podniku na Podvesné. Výstavba nebyla nijak náročná, stačilo posekat trávu a postavit pár dřevěných bud pro letadla a materiál. Začínalo se s kurýrními a reklamními lety, při kterých se například rozhazovaly letáky nad městy. Až později se začalo létat s nákupčími a obchodními zástupci.



Americký Lockheed Electra, nejmodernější stroj Baťovy flotily. Foto – MZA/SOKA Zlín



Siegfried Meisel u letadla britské výroby Spartan Cruiser před odletem na cestu do Kapského Města v roce 1934. Foto – MZA/SOKA Zlín

### Nové letiště

Letiště bylo po několika letech přestěhováno do Otrokovic, to původní už nestačilo rostoucím nárokům, a navíc se na jeho místě plánovala výstavba obytných domků pro zaměstnance.

V roce 1929 zakoupila firma první celokovové dopravní letadlo Junkers F.13 pro čtyři cestující. Tento stroj využíval jak Tomáš Baťa, tak i mnoho vedoucích pracovníků firmy k cestám po republice i celé střední Evropě.

Dalším moderním strojem byl velký třímotorový Fokker F.VIIb/3m s kabinou pro deset cestujících vyrobený v licenci továrnou Avia. Následovaly další menší stroje z britské a československé produkce.

Na začátku třicátých let bylo jasné, že ani nedávno vybudované letiště už nevyhovuje rostoucím požadavkům. V roce 1930 byla zahájena výstavba nového letiště mezi Otrokovicemi a Napajedly, kde ho najdete dodnes.

Po americkém vzoru zde bylo postaveno takzvané „letecké nádraží“ s velkými hangáry pro letadla a později i odbavovací hala s kancelářemi, restaurací a moderním zázemím. S novými letadly přibývali i piloti, mechanici a další profese potřebné k fungování letiště.

### Mezikontinentální výpravy

V té době i na Baťovo podnikání těžce doléhala velká hospodářská krize, šéf se jí rozhodl řešit radikálně a zajistit svému podniku levné suroviny i nové trhy pro výrobky. Vydal se za nimi letecky přes Blízký východ do Indie.

Použití letadla k obchodní cestě přes tři kontinenty a v délce více než 30 tisíc kilometrů bylo v roce 1931 zcela nevídaným a jen stěží uvěřitelným odvážným počinem. Pravidelné linky do této části světa provozovali jen Angličané a Ho-

landané jako spojení se svými koloniemi. Baťova cesta třímotorovým letadlem Fokker a se sedmičlennou posádkou proto upoutala velkou pozornost tisku a veřejnosti.

Baťův let do Indie potvrdil, že letadlo zkracuje cestování mezi kontinenty z týdnů na dny a hodiny. To, co jinde stále považovali za průkopnické kousky, brzy patřilo u Baťů k běžné rutině obchodních cest. Expanze zlínského letectví rychle pokračovala a nezastavila ji ani tragická havárie, při které v červenci 1932 zahynul zakladatel firmy s pilotem Broučkem, když odlétali do nově postavené továrny ve švýcarském Möhlinu.

### Výroba vlastních letadel

Jan Antonín Baťa byl posedlý myšlenkou lidového letadélka pro každého poštáka. Toužil stát se i v letectví tím, čím byl ve výrobě bot. To se mu sice nepodařilo, přesto ale byly stroje se značkou Zlín mimořádně úspěšné po celém světě.

V září roku 1934 byla založena Zlínská letecká společnost. Jejím hlavním akcionářem byla právě firma Baťa. Podnik začal nejdříve výrobou bezmotorových kluzáků, později v moderních výrobních halách v Otrokovicích přibýly sportovní a cvičné letouny. V roce 1935 poprvé vzletlo sportovní motorové letadlo Zlín Z-XII konstruktéra Jaroslava Lonka. Vyrobito se jich přes dvě stě kusů a koncem třicátých let to bylo jedno z nejrozšířenějších sportovních letadel v Evropě.

Na podzim 1936 zakoupila firma americký dopravní stroj Lockheed L-10A Electra, který v té době patřil k absolutní světové špičce. Jan Antonín Baťa se s ním 6. ledna 1937 vypravil na svou proslulou obchodní cestu kolem světa.

### Světová akrobatická špička

Během druhé světové války se baťovská letecká výroba podříkla potřebám německé říše a produkovala stovky letadel německé konstrukce pro výcvik vojenských pilotů.

Po osvobození se znárodněný podnik Baťa pokusil na předválečný rozmach letectví navázat, nepodařilo se. Pokračovala ale výroba letadel značky Zlín. Nejmasovější produkce se dočkala cvičná a akrobatická letadla typu Trenér. V Otrokovicích se vyvíjely dokonce i malé vrtulníky.

Pavel Stojar



První stroj Albatros na letišti u nemocnice. Foto – MZA/SOKA Zlín

# Obchodní dům Zlín opět otevírá výstavu Jana Saudka!



S uvolněním nouzových opatření se v pondělí 10. května opět otevřela výstava fotografií Jana Saudka v Obchodním domě Zlín. Jedinečná expozice představuje průřez celoživotní tvorbou legendárního českého fotografa v duchu: 85 fotografií k 85. narozeninám umělce.

**Nyní bude veřejnosti otevřená až do 27. června denně od 10 do 19 hodin.**

„Výstava měla skvělý rozjezd, během tří týdnů od zahájení ji viděla více než tisícovka návštěvníků, což je u tohoto typu akcí vysoce nadprůměrné. Bohužel právě v okamžiku, kdy začali přijíždět zájemci i ze vzdálenějších částí Moravy, kteří se o této možnosti doslechli, jsme museli zavřít. Doufáme, že na velkou vlnu zájmu z prosince navážeme. Výstava je opravdu výjimečná, v takovém rozsahu dnes Jan Saudek běžně nevysta-

vuje,“ uvedl Pavel Chmelík z Galerie Artrium, která společně s Obchodním domem Zlín výstavu pořádá.

Saudkovy fotografie jsou k vidění v prvním podlaží Obchodního domu v prodejní galerii zřízené speciálně pro účel výstavy.

Jan Saudek se svým svérázným uměleckým stylem proslavil po celém světě a je řazen k **TOP 10 nejlepších žijících fotografů**.

V galerii máte jedinečnou možnost vidět průřez fotografií **od těch nejstarších** – spjatých se Saudkovým dětstvím, až **po ty nejnovější** – zachycující krásu a přirozenost ženského těla, někdy až provokativním způsobem. Milovníci a sběratelé umění mají možnost všechna díla v galerii zakoupit včetně pohlednic, plakátů či knih.

Pro skupiny je možné předem objednat komentovanou prohlídku.

[www.obchodnidum.cz](http://www.obchodnidum.cz)



## Připravuje se: Výstava Zdeňka Buriana

Obchodní dům Zlín po ukončení galerie Jana Saudka s výstavami nekončí.

Ve spolupráci s Galeríí Artrium připravuje další unikátní výstavu – Zdeňka Buriana, tentokrát v nově otevřeném střešním prostoru **Galerie Desítka** s úchvatným výhledem na Zlín. Připravovaná výstava je ideálním zpestřením pro rodiny s dětmi. Tato výstava bude výjimečná bohatou sbírkou **jedinečných děl, která se v Česku zatím neobjevila**.

Více na: [www.obchodnidum.cz](http://www.obchodnidum.cz)

## Uspořádejte svůj „Den D“ v Galerii Desítka: na místě, které vás okouzlí svou atmosférou!



Nově vybudovaný prostor k pořádání svateb, oslav i večírků se v Obchodním domě Zlín otevře na začátku července.

**Galerie Desítka** vás uchvátí svým **panoramatickým výhledem na celý Zlín**, včetně sousedního mrakodrapu. Moderně a stylově vybavený sál dodá vaší oslavě ten správný „šmrnc“ a dokonalost doplní pohled na západ slunce z venkovní terasy.

O špičkové cateringové služby se vám postará **Bistrotéka Valachy** – zkušený provozovatel několika gastro podniků. Bistrotéka Valachy pro vás připraví hostinu dle vašich představ od slavnostního menu, bohatého rautu, až po perfektní dezerty a dorty z vlastní cukrárny. Zkušený profesionální personál se postará o spokojenost vás i vašich hostů.

Rezervujte si svůj termín a uspořádejte váš den v Galerii Desítka – na okouzlujícím místě, které si zasloužíte! Rezervace jsou možné už od července 2021.

[www.svatbavnebi.cz](http://www.svatbavnebi.cz)



GALERIE DESÍTKA



OBCHODNÍ DŮM ZLÍN

# Oslavy a svatby v nebi

Rezervujte si svůj termín.

[www.svatbavnebi.cz](http://www.svatbavnebi.cz)



**Pivní Anděl**

**ODMĚŇUJE VĚRNÉ ZÁKAZNÍKY**

- 1 Registruj se v prodejně Pivní Anděl do věrnostního programu YESPASS pro Fajšmekry!
- 2 Za každý nákup získáš YESPASS body.
- 3 Za získané body si vyber slevy v prodejně Pivní Anděl nebo na **YESPASS.cz**



ZLÍN PRŠTNÉ, KÚTIKY 626

[www.pivniandel.cz](http://www.pivniandel.cz)

Nejlevnější  
vnitřní a venkovní  
parapety na míru

Možnost  
montáže i se  
zaměřením

Servis oken,  
dveří, stínící  
techniky

**intermen**<sup>®</sup>  
s.r.o.

Vnitřní  
horizontální,  
vertikální  
žaluzie

Okenní  
a dveřní  
sítě proti  
hmyzu

Látkové  
roletky,  
roletky  
DEN/NOČ

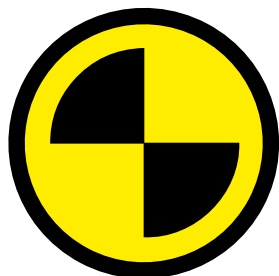


[info@intermen.cz](mailto:info@intermen.cz)  
[www.intermen.cz](http://www.intermen.cz)  
tel.: 577 224 151  
777 333 108

Prodejna a vzorkovna  
Cecilka 386 (areál KKS)  
prům. zóna Zlín – Přiluky

**Pondělí – Pátek**  
**7.30 – 16.00**

e-shop: [www.vsenaozna.cz](http://www.vsenaozna.cz)



**AUTOVRAK.CZ**

**VÝKUP AUT PO CELÉ ČR**  
**EKOLOGICKÁ LIKVIDACE ODVOZ ZDARMA**

 **+ 420 722 666 222**

## Ve Zlíně spustili testování zdravotnických roušek

Univerzita Tomáše Bati (UTB) ve Zlíně začala testovat bakteriální filtrační účinnost jednorázových chirurgických roušek. Testování se realizuje v Centru polymerních systémů (CPS) ve spolupráci se zlínským Institutem pro testování a certifikaci (ITC).

Testy chirurgických roušek provádí podle požadované závazné normy pro zdravotnické prostředky (ČSN EN 14683+AC:2020).

Během testu dochází k simulaci potenciálního nakaženého uživatele, který vydechuje infekční kapénky. Během tohoto testu lze tedy bezpečně zjistit, jak moc daná rouška tento nebezpečný aerosol zachytí.

„Máme tady speciální přístroj – nebulizér, který vytváří aerosol obsahující bakterie *Staphylococcus aureus* neboli zlatého stafylokokka. Pokud rouška funguje správně, musí odfiltrovat minimálně 95 % aerosolu s tímto stafylokokem,“ popisuje samotný průběh testu **prof. Vladimír Sedlařík**, ředitel CPS a rektor zlínské univerzity.

„Zjednodušeně si lze představit, že začátek aparatury simuluje nemocného člověka, který vydechuje aerosol s bakteriemi do prostředí, a my pak stanovujeme procentuální průnik bakterií skrz roušku,“ doplňuje **Hana Pištěková**,

vědecká pracovnice z Centra polymerních systémů, která roušky testuje.

K otestování jedné roušky daného výrobce dle všech požadavků normy je potřeba pětasedmdesát kusů. „Doba trvání všech potřebných testů je přibližně čtyři až osm týdnů, dle vytížení laboratoře. Testování chirurgických roušek je určeno pro všechny subjekty, které vyrábí nebo dováží tyto výrobky, tj. klasické, jednorázové zdravotní roušky,“ dodává **Petra Svěráková**, tisková mluvčí zlínské univerzity. Zjistit, zda rouška prošla testem, či ne, trvá několik týdnů.

„Vzájemná spolupráce mezi zlínskou univerzitou a institutem poskytuje výrobcům těchto zdravotnických prostředků unikátní možnost zkoušek dle ČSN EN 14683 de facto na jednom místě. Pozitivní výsledek těchto zkoušek je jednou, nikoliv však jedinou, nutnou náležitostí pro uvádění těchto výrobků na jednotný trh Evropské unie,“ říká **Ing. Jiří Samsonek**,



ředitel divize zkušebnictví ITC, který testování roušek komplexně zastřešuje. „Dosud si firmy musely nechat testovat tyto výrobky v zahraničí. Nyní jsme konečně schopni provádět požadované testy také v České republice, včetně tohoto klíčového,“ dodává **Jiří Samsonek**.

Jednou ze společností, která své výrobky v Centru polymerních systémů testuje, je zlínská firma SPUR. Ta společně s univerzitou vyvíjí nanomateriál, který je schopen zachytit koronavir.

„Jsme rádi, že laboratoře univerzity jako jediné v ČR toto povinné testování filtrace bakteriální infekce u roušek zajišťují,“ uvedl **Tomáš Dudák**, generální ředitel SPUR. /UTB/

## Zlín má digitální dvojče. Oslavte s ním výročí univerzity

Ke svému dvacátému výročí od založení si Univerzita Tomáše Bati ve Zlíně (UTB) nadělila netradiční dárek – unikátní microsite s názvem <https://jenamdvacet.cz/>, která mapuje příběh jejího vývoje a ukazuje, jak tato instituce změnila tvář celého města.



Na první pohled zaujme hlavně svým designovým zpracováním. Širší centrum města je zde zachyceno ve 3D grafice v reálném čase bez nutnosti jakékoli instalace. Díky tomu lze na první pohled poznat nejnámější zlínské domi-

nanty. A zejména univerzitní budovy. V atraktivní formě se však skrývá neméně podstatný obsah. Návštěvník stránky si může volně v mapách najít ty nejdůležitější body z historie univerzity nebo může zvolit pohodlnější „okružní jízdu“.

„Vytvořili jsme texty o historii univerzity a shromáždili rozsáhlou galerii archivních fotografií. Ty se nám podařilo díky dlouhodobé spolupráci s Českou televizí doplnit o reportáže z televizního archivu. Takto jsme zpracovali některé z mnoha důležitých momentů a milníků, které od roku 2001 do dnešní doby tvořily a tvoří to, čím naše univerzita je,“ popsala kancléřka **Andrea Kadlčíková**.

„Bohužel nemůžeme letos naše významné výročí kvůli pandemické situaci oslavit tak, jak bychom chtěli, proto se chceme o naši radost s veřejností podělit alespoň touto digitální formou. Byť je naše univerzita mladá, za dvacet let se toho zde událo tolik, že by bylo škoda se o tento příběh nepodělit,“ uvedl rektor univerzity **prof. Vladimír Sedlařík**. „Pevně věříme, že se budeme moci na podzim setkat s kolegy a studenty UTB v nově rekonstruované univerzitní aule,“ dodal rektor.

Design a kódování stránky je výsledkem mnohahodinové práce absolventů univerzity Pavla Nováka a Michala Ščuglíka. „Ačkoli slovo microsite evokuje něco malého, v tomto případě vymodelování města zabralo více než tisíc hodin,“ ilustruje **Pavel Novák** náročnost prací. Oba úspěšní absolventi Fakulty multi-mediálních komunikací budou v následujícím akademickém roce předávat své znalosti jako pedagogové v nově vzniklé specializaci Game design na této fakultě. /UTB/



## Za oponou: Odbor městské zeleně města Zlína

Odbor městské zeleně Magistrátu města Zlína se stará na svém území celkem o 274 hektarů městské zeleně, což odpovídá rozloze 384 fotbalových hřišť. Nahlédněte s námi do provozních oddělení na Santražinách, které se starají o údržbu dětských hřišť a zelených ploch v centru města a v dalších obytných čtvrtích, kde pečují o trávníky, keře, stromy, květinové záhony, porosty cibulovin a dětská hřiště.

*Foto 1: Příprava sazenic ve sklenících pro venkovní výsadbu*

*Foto 2: Jeden ze dvou skleníků plný sazenic pro letní výsadbu. Nachází se v nich asi 12 000 sazenic letniček a balkonových rostlin*

*Foto 3: Dosadba trvalkového záhonu během pěstební sezony*

*Foto 4: Dílna pro opravy sekaček a drobné zahradní mechanizace*

*Foto 5: Stolařská dílna slouží k výrobě hracích prvků a k opravám stávajícího vybavení hřišť*

*Foto 6: Vykvetlý trvalkový záhon v parku Komenského*



# Mobilní hospic Strom života je zde pro vás nepřetržitě

Ani v posledním roce, kdy se okolnosti kvůli pandemii koronaviru měnily ze dne na den, organizace Mobilní hospic Strom života neomezila provoz.

Se svými pobočkami poskytuje stále vysoký standard specializovaných zdravotních a sociálních služeb v domácím prostředí pacientů.

Bezplatné služby jsou určeny pacientům s nevléčitelnou nemocí v posledním stádiu, u nichž už byly vyčerpány všechny možnosti léčby, a jejich blízkým.

„I v době nejkritičtější situace v období pandemie jsme ulehčovali přeplněným nemocnicím a vyčerpaným zdravotníkům, pro které byla prioritou péče o pacienty s Covid-19. V péči o umírajícího člověka je rodina tím



nejdůležitějším článkem a spolu s pracovníky hospice naplňuje poslední přání pacienta zůstat do poslední chvíle v rodinném kruhu, doma,“ uvedl za hospic **Ladislav Blaha**. Mobilní hospic Strom života je připraven postarat se i o nevléčitelné nemocné pacienty s podezřením nebo nemocné na Covid-19.

Jeho cílem je nenechat nikoho bez pomoci, ulehčit rodinám i zdravotníkům a zachovat péči o nemocného v závěrečné fázi života v domácím prostředí. Tým hospice je neustále k dispozici. Služby poskytují v rámci Moravskoslezského, Zlínského a Olomouckého kraje.

Více informací na [www.zivotastrom.cz](http://www.zivotastrom.cz) nebo na tel. čísle 553 038 016. /io/

## CHODÍM PO ZLÍNĚ - PÍSEŇ Z DOB, KDY ZLÍNSKÉ CHODNÍKY BYLY NOVÉ A V POŘÁDKU

Chodím po Zlíně, voním po víně... zpívá se v krásné písničce. Víte, kdo text napsal? Josef Kainar. Věhlasný básník, textař, dramatik hrával jako mladý v ostravském Doleželově orchestru, který za protektorátu hrál k tanci v hotelu Viktoria – rozuměj Společenském domě – později a k mému podivu stále Interhotelu Moskva. Letos od předčasného úmrtí Josefa Kainara uplyne 50 let. Tedy vzpomeňme na něj, i on k našemu městu, byť jen letmo, patří.

Výše zmíněný básník pobýval ve Zlíně před osmdesáti lety. Tehdy byly nové i chodníky postavené za baťovského boomu ve 20. a 30. letech. A že jich bylo! Jenže na výhybce dějinného vývoje někdo udělal „lup“ a Zlín je najednou v baťovských reáliích, ale bez Bati! V jednotlivých oblastech se na něj navázalo s velmi různou měrou úspěchu. Není prostor

zde hodnotit gottwaldovskou ani porevoluční chodníkologii. Jen vzpomínka – při mém častém chození do „hudebky“ (přelom 70. a 80. let) se dlaždice fest viklaly a občas za vlhčích dnů zpod nich vylétla blátivá střela, která znehodnotila naleštěné polobotky i slušivé tesilky.

Jak jsme na tom s chodníky dnes? Rozličně. Místa dokonale, jinde uspokojivě, někde nedobře, občas nepřijatelně. Jak je tomu u vás? Přeji vám, všem Zlíňanům, aby co nejlepší. Naše hnutí volá po tom, aby pěší doprava byla vedle cyklo dopravy, koloběžek a elektrovozítek všeho druhu prioritou. Ať do centra jezdí a parkuje v něm méně aut. Ať máme všichni více pohybu na čerstvém vzduchu. K tomu potřebujeme dobré chodníky! A místa i úplně nové chodníky. Jsou totiž v našem městě lokality, které s centrem nebo se svým

nejbližším okolím chodníkem propojeny nejsou vůbec. A rozhodně nejde o samoty.

Péče o chodníky je v některých lokalitách tristní. Jistě, stojí to hromadu peněz. Ty se na radnici netisknou, musí se s nimi citlivě hospodařit. Požadavků hodně, balík nyní spíše zmenšující se než naopak. Když dáme na chodníky, nezbude na jiné. Ale bezpečnost méně mobilních nebo starších obyvatel je určitě víc než špičkové sportoviště za mnoho milionů se sportovními výsledky za všechny prachy.

Kdybych šel z města plakat na hrob Tomáši Baťovi, mohu po chodníku. Na mladcovský hrob Františka Bartoše ovšem musím od „Bartošáku“ po kraji cesty. Snad včas uskočím.

S podporou svého klubu  
Martin Pášma, opoziční zastupitel

inzerce



PEČEME PRO VÁS UŽ

**25 LET**

  @VESTZLIN #POHODAJEZ

**POHODA. JEZ.**

[WWW.VESTZLIN.CZ](http://www.VESTZLIN.CZ)





## Filharmonie hraje navzdory překážkám

*Uplynulou koncertní sezonu končíme podobně jako ostatní kulturní instituce se smíšenými pocity. Těžké období však přineslo zároveň jistá pozitiva a mnohému nás naučilo.*



Vládní opatření tvrdě zasáhla do naší činnosti již z počátku října loňského roku a v konečném důsledku pozastavila realizaci kulturních akcí na celou sezonu. S touto situací jsme se rozhodně nechtěli smířit a hledání nových možností nás přirozeně dovedlo k hudebním streamům. Od listopadu jsme začali vysílat prostřednictvím sociálních sítí i webových stránek on-line koncerty pro veřejnost. Tyto akce se setkaly s obrovským množstvím příznivých ohlasů a povzbudily nás tak do dalších aktivit. Výjimečným počinem

se stal například projekt pod názvem „Nesedíme za bukem, hrajeme vám s Facebookem“, který pomáhá pedagogům v celém Zlínském kraji začleňovat do distančního vzdělávání také hudební výuku. Orientuje se na všechny věkové kategorie žáků základních i středních škol a programově nabízí průřez klasickou i populární hudbou.

30. dubna 2021 oslavila Filharmonie Bohuslava Martinů 75. výročí svého založení. Na tento historický milník jsme vzpomenuli v předvečer

jubilea Narozeninovým e-koncertem se špičkovým houslistou Jiřím Vodičkou. Odstartovali jsme takto oslavy, jež budou pokračovat i v dalších měsících a vyvrcholí 21. října 2021 Galavečerem Zlínských linií. Během mimořádného večera se k řadě gratulantů připojí hned několik předních českých interpretů, jež s orchestrem dlouhodobě spolupracují. Naši posluchači se tedy mohou těšit na Ivo Kahánka, Adama Plachetku a Kateřinu Kněžíčkovou či dvojici Ivanky Kovalčíkové a Václava Huďečka. U této příležitosti FBM zároveň pokřtí nové dvojalbum pod názvem Zlínské linie, jež orchestr realizoval společně se všemi zmíněnými protagonisty. CD vzniklo pod taktovkou šéfdirigenta Tomáše Braunera, a proto samozřejmě stane za dirigentským pultem i v tento sváteční okamžik.

Nová sezona se nezdáritelně blíží a prodej předplatného je již v plném proudu. V současné chvíli probíhá bezplatná výměna abonmá všech cyklů. Jedná se o vstřícné gesto směrem k našim stávajícím předplatitelům a my pevně věříme, že s námi po dlouhé pauze všichni s potěšením vstoupí do další sezony. Od 1. června zahajujeme volný prodej předplatného, v srpnu již bude možno zakoupit všechny koncerty.

Atraktivní koncertní program nabídne hned několik uměleckých skvostů, jež by si příznivci klasické hudby neměli nechat ujít. Mezi vrcholy sezony rozhodně patří zahajovací koncert festivalu Harmonia Moraviae s pianistkou Olgou Scheps, koncert sopranistky světového renomé Pretty Yende, monumentální Verdiho i Mozartovo Requiem a další. /red/

## DIVADLO MŮŽE ZASE HRÁT, NÁVRAT OSLAVÍ PREMIÉROU



*vých milenců,*“ popsal umělecký šéf MDZ **Patrik Lančarič** s tím, že naplno se letní scéna za divadlem rozehraje v srpnu.

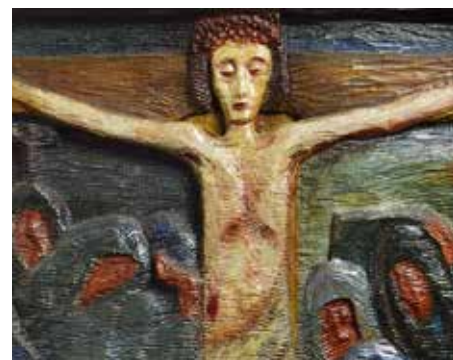
Hraní ale bude mít svá omezení. „Můžeme naplnit jen 50 % kapacity každého sálu. Diváci, kteří k nám zavítají, budou muset respektovat podmínky stanovené vládou: mít doklad o očkování nebo platný antigenní test a respirátor. Proto jsme nasadili jen tituly na tzv. volnou kasu, nikoli plánovaná představení pro předplatitele. Takto dáváme opravdu šanci všem se o návštěvě divadla svobodně rozhodnout,“ vysvětlil ředitel MDZ **Petr Michálek**.

Pokladna MDZ je otevřená v běžném režimu. V prodeji je už také předplatné na novou sezonu. „Po dlouhém zvažování jsme dospěli k tomu, že chceme od září 2021 začít novou sezonu s čistým štítem a s novou nabídkou. Proto jsme se rozhodli, že stávajícím předplatitelům vrátíme poměrnou část peněz za neodehraná představení. Moc si ale přejeme, aby si předplatné pro novou sezonu obnovili,“ vysvětlil ředitel **Petr Michálek**. Rozhodnutí se týká jak sezónních předplatitelských skupin 1–9, tak i předplatetek R1 a R2. /red/

Nové vládní rozvolnění protiepidemiologických opatření dovolí po sedmi měsících znovu otevřít kulturní instituce, tedy i Městské divadlo Zlín. Návrat na jeviště oslaví zlíňští divadelníci premiérou komedie Harold a Maude 2. června ve Studiu Z. „Postupně v červnu nabídneme divákům osvědčené hity – *Splašené nůžky*, *Testosteron*, *Saturnina*, *Sluhu dvou pánů*, *Poprask na laguně* nebo muzikál *Noc na Karlštejně*. Hraní venku na naší letní scéně bychom rádi zahájili 26. června premiérou komedie *Poslední ze žha-*

## KRAJSKÁ GALERIE NABÍZÍ DVĚ VÝSTAVY

Otokar Březina a Jakub Deml – A bude to slavná chvíle – výstava přibližující osudy dvou básníků Otokara Březiny a Jakuba Demla ve vzájemných dopisech, kterou doprovodí výtvarná díla Josefa Váchala, Bohuslava Reynka, Františka Bílka a Otty Stritzka. K vidění do 11. července. Výstavy Zlínský okruh VII a Bedřich Baroš – Soužití s uměním jsou prodlouženy do 27. června. Více informací na [www.galeriezl.cz](http://www.galeriezl.cz). /io/





## Živý Zlín v červnu míří z internetu opět do ulic

V červnu program Živého Zlína nabídne téměř desítku akcí na zlínském zámku či v ulicích města. Startují také oblíbené hudební neděle.

Po dlouhé pauze se vrací oblíbené akce do ulic města prostřednictvím aktivit městské kulturní agentury Živý Zlín. Program nabídne především koncerty, ale také divadlo či jiné akce pro širokou veřejnost. Oblíbené hudební neděle odstartují 20. června a pravidelně poběží až do poloviny srpna. Doplní je nově také nedělní půjčovna koloběžek na zámku. Koncem června Živý Zlín otevře na zlínském zámku ve spolupráci s olomouckou Pevností poznání zážitkovou expozici Malý svět poznání.

„Pro právě startující sezónu se nám podařilo zajistit exkluzivní divadelní i hudební program. Na zlínském zámku zazní loutna, pozvání přijali špičkoví interpreti klasické hudby, jazzu i dalších žánrů,“ představila program příštích týdnů **Jana Kubáčová**, vedoucí Živého Zlína. „Připravili jsme také šest zážitkových akcí pro děti. Ty nabídnou divadlo, bubenicový workshop, artistická vystoupení, či různé dílny. Letní expozici poznání doplní vědecké show,“ doplnila **Kubáčová**.



Všechny akce se uskuteční v souladu s aktuálními nařízeními vlády o konáních kulturních akcí.

### ČERVEN

**1. 6.** Zahájení výstavy „Ve výloze“, práce studentů UTB - ateliér reklamní fotografie, výloha pekařství Javor na ul. Školní

**18. 6.** Živé Jižňáky – multižánrový program mladých nadějí ZUŠ Jižní Svahy

**19. 6.** Luštěniny (pro všechny, kdo mají rádi IT šifry)

**20. 6.** Svátek hudby & Hudební neděle před zlínským zámkem, 16:30

**25. a 26. 6.** Zlínské filmové léto, 21:30

**27. 6.** Hudební neděle – mladé hudební nádeje, 16:30

**30. 6.** Tančírek Městského divadla Zlín, 17:00  
červen – výběr z představení S úsměvem Nepilota divadla Ad Hoc (nádvoří zámku Zlín, současně živý stream)

### Malý svět poznání

Konec června – září; Interaktivní expozice (exponáty z oblasti fyziky, chemie, přírodovědy, astronomie i geografie ve spolupráci s Pevností poznání Olomouc).

### ŽIVÝ ZLÍN V LÉTĚ

- Pravidelné hudební neděle před zámkem (Tokyo, Reggay, Pro tebe, Cestující hudba...)
- Série hravých odpolední pro děti (artisté, žongléři, divadlo, tvořivé dílny, workshop)
- Swingový večer
- Barokní koncert se špičkovými osobnostmi klasické hudby
- Vojtech Szabó jazz band
- Divadlo kjógen (japonské frašky)
- Ondřej Jalůvka (loutna) /red/

## Zlín Film Festival poprvé ONLINE! Jaký bude?

*I když pandemie zasáhla i do pořádání největší a nejstarší filmové přehlídky svého druhu na světě, organizátoři se nevzdávají a připravili letos festival ve dvou částech.*

Zlín Film Festival – část 1. se uskuteční ONLINE v termínu od 28. května do 1. června. Bude nejen ohlédnutím za oceněnými a divácky atraktivními snímky loňského, jubilejního 60. ročníku, ale také ochutnávkou filmového a doprovodného programu ročníku 61. Nabídne i virtuální procházku festivalovými zónami se soutěží o vstupenky do online kina. Z bohatého programu online festivalu si vy-



bere opravdu každý – od nejmenších dětí, přes školáky, mládež, celou rodinu i dospělé z řad laické i odborné veřejnosti. Sledovat jej bude velmi snadné na webu [www.zlin-fest.cz](http://www.zlin-fest.cz).

Festival bude oficiálně zahájen v pátek 28. května speciálním celodenním vysíláním z festivalového studia, které připomene 85. výročí zlínských filmových ateliérů a přinese řadu zajíma-

vých živých rozhovorů k historii i současnosti filmu ve Zlíně.

Součástí jarní části festivalu budou ale také tři filmová představení v autokině, výstava 24. Salonu filmových klapků a výstava kreseb dětí a mládeže se zrakovým postižením z Mezinárodní výtvarné soutěže Radost tvořit ve Zlatém jablku nebo virtuální galerie na náměstí Míru.

Hlavním tématem festivalu je letos „Literatura ve filmu“ a jeho druhý díl, snad již v tradiční podobě včetně soutěžních filmů, zajímavých hostů a doprovodného programu se uskuteční od 9. do 15. září.

Podrobné informace o programu na [www.zlinfest.cz](http://www.zlinfest.cz). /red/

## MUZEJNÍ KNIHOVNA NABÍZÍ O DESETITISÍCE TITULŮ VÍCE

Příznivci a badatelé Muzea jihovýchodní Moravy ve Zlíně mají k dispozici rozšířený výběr jedinečných titulů regionální a odborné literatury. Za rozšířením nabídky stojí zařazení muzejní knihovny do širšího Katalogu knihoven paměťových institucí Zlínského kraje, který je umístěn na webových stránkách muzea, anebo přímo na stránce katalogu. „Katalog sdružuje na jenom místě katalogy

knihoven Hvězdárny Valašské Meziříčí, Slováckého muzea, Muzea Kroměřížska, Muzea jihovýchodní Moravy ve Zlíně, Krajské galerie výtvarného umění ve Zlíně a Muzea regionu Valašsko. Badatelům se tak naskytá jedinečná možnost výběru z více než 160 tisíc titulů regionální a odborné literatury,“ sdělila knihovnice Muzea jihovýchodní Moravy ve Zlíně **Veronika Balajková**. /red/



## PSG Berani Zlín představují nové tváře

Do Baťova města přichází před nadcházející sezonou Tipsport extraligy 2021/22 zkušený obránce Ondřej Němec, mistr světa a trojnásobný šampion české extraligy hrál naposledy za Spartu.



Defenzivní řady vyztuží dále slovenský bek Peter Trška z Komety Brno a útok posílí jeho krajan Tomáš Mikúš z Karlových Varů. Do Zlína přesídí i forward Darek Hejman z prvoligového Přerova. Vedení klubu nebude zveřejňovat délky jednotlivých kontraktů. Posily představí hlavní trenér Robert Svoboda, který zodpovídá za skladbu hráčského kádru Beranů.

Žlutomodrý dres s Beranem na hrudi oblékne zkušený obránce ONDŘEJ NĚMEC (narozen 18. 4. 1984). Rodák z Třebíče posbíral řadu velkých týmových úspěchů na mezinárodní scéně. Další posilou ve zlínské defenzivě je slovenský obránce PETER TRŠKA (1. 6. 1992). Osmadvacetiletý rodák z Ilavy a odchovanec hokeje v Dubnici nad Váhom prožil mládežnická léta ve Vsetíně, kde poprvé nahlédl v sedmnácti letech do seniorského hokeje. Hrál za týmy Slovanu Bratislava, Mladé Boleslavi, Komety Brno a Vítkovic. Zlínskou ofenzivu posílí slovenský forward

TOMÁŠ MIKÚŠ (narozen 1. 7. 1993), který naposledy působil v Karlových Varech. Rodák ze Skalice odehrál v české extralize během pěti sezon za týmy Olomouce a Karlových Varů celkem 261 zápasů, ve kterých si připsal 89 kanadských bodů za 38 gólů a 51 asistencí. Šanci v seniorském hokeji dostal v šestnácti letech ve Skalici a hned další sezonu hrál Kontinentální hokejovou ligu za Slovan Bratislava. Sezonu 2014/15 strávil ve druhé nejvyšší finské soutěži v týmu Kajaanin Hokki. Na svém kontě má starty za národní tým Slovenska, reprezentoval naše východní sousedy na světových šampionátech hokejistů do 18 a 20 let. Staronovou tvář v týmu Beranů se stal šestadvacetiletý útočník DAREK HEJMAN (narozen 14. 11. 1994), který už v uplynulé sezoně v rámci střídavých startů z prvoligového Přerova nastoupil ve Zlíně k 5 zápasům. Rodák z Chomutova si připsal premiérový start v mateřském klubu již v sezoně 2016/17. Kreativní centr působil doposud výhradně v první lize, čtyři sezony hrál v Kadani a poté strávil tři sezony v Přerově. Celkem v první lize odehrál za uvedené dva kluby 319 zápasů s bilancí 160 kanadských bodů za 58 gólů a 102 asistencí. /red/

## Akce Na kole dětem zavítá opět do Zlína

Ve dnech 2.-12. června 2021 vyrazí Josef Zimovčák a peloton cyklistů na dvanáctou etapovou cyklojízdu napříč Českou republikou. V pátek 4. června zastaví i ve Zlíně.

„Druhou etapu začneme směrem na sever. Prvním zastávkovým městem bude Zlín. Nejprve musíme ale překonat Vizovickou vrchovinu a známý kopec Pindula. Mineme Přírodní park Želechovické paseky a už dolů do Zlína,“ uvedl **Josef Zimovčák**.

Záměr jízdy, což je získání finančních prostředků na pomoc a podporu onkologicky nemocných dětí, se tradičně nemění. Bohužel organizační změny si vyžaduje situace COVID. Stejně jako loňský rok si organizace a struktura jízdy vyžádaly značná opatření. Peloton v čele s Jo-

sefem Zimovčákem bude menší, tvořený pouze partnery a sponzory. Více na: <https://www.nakoledetem.cz/cyklotour-2021>.

„Každý rok se lidé těší na účast, letos mám pocit, že vše bylo ještě intenzivnější. Všem už chybí sociální kontakty a pohyb. Slyšel jsem i názor, že je akce světlem v tunelu, což mě moc těší. Já hlavně myslím na nemocné děti, že si svou situaci také nevybraly dobrovolně a musí ji zvládnout. Tak jim to pojďme ulehčit, jak to jen bude možné,“ vzkázal **Josef Zimovčák**. /io/



## Zlín a Otrokovice patří mezi 10 nejlepších měst v Česku!

V roce 2021 se společně města Zlín a Otrokovice zapojují již poosmé v motivační celorepublikové květnové soutěži Do práce na kole, koloběžce, pěšky nebo poklusem (DPNK 2021).

Každý rok je o akci čím dál větší zájem a letos se za obě města zaregistrovalo přes 1000 soutěžících. Zlín a Otrokovice patří mezi 10 nejlepších měst v Česku. Otrokovice dokonce získaly 1. místo v počtu přihlášených na počet obyvatel.

Do soutěže se zapojili i ze statutárního města Zlín s 42 zaregistrovanými, Městský úřad Otrokovice má 19 přihlášených. Z úřadu Zlínského kraje bude soutěžit 52 nadšenců. Z firem vede, jako každý rok, Continental Barum s.r.o., Otrokovice s 244 účastníky. Vyhlášení výsledků sou-

těže DPNK 2021 za Zlín a Otrokovice bude letos 10. června v Otrokovících na náměstí 3. května. Od 16.00 hodin je naplánován program a od 17.00 se budou losovat a předávat připravené výhry. Největším lákadlem jsou koloběžky Kostka pro každého člena vítězného vylosovaného týmu, které věnuje statutární město Zlín a Městský úřad Otrokovice. Podmínkou je, že členové týmu budou mít za měsíc květen 100% pravidelnost a dostaví se alespoň jeden člen týmu na vyhlášení výsledků do Otrokovice. /fab/

## Červen v útulku

Začíná nám letní období a pro nás to znamená větší příjem koťátek a více práce venku.

Tento rok se nám přihlásilo na každý týden dost zájemců ze strany praktikantů, kteří nám pomáhají hlavně s venčením a péčí o psy a pak s důležitou dezinfekcí prostor. Již jsme i pozvolně spustili venčení psů pro veřejnost, které od 1. 6. probíhá do 17.00 hod. Prosíme však zájemce, aby pejsky vraceli čtvrt hodiny před zavírací hodinou, protože v 17.00 hod. probíhá již krmení.

Je také čas, kdy musíme začít připravovat fotky pro stolní kalendář na rok 2022. Budeme rádi, když se do shromažďování fotek zapojí i lidé, kteří si vzali pejska od nás z útulku a mají vydařené fotky. Nejlépe pořízené ve vyšší kvalitě a na šířku. Kalendář je tak více

rozmanitý a každý rok jiný. Chystáme také pro nejmenší příznivce útulku omalovánky s různými kvízky, jejichž zakoupením rodiče podpoří náš útulek a potěší tak své děti. Na základě spolupráce se studenty v projektu „Němá tvář“ se můžete těšit na trička, ale více nechceme prozradit, protože tento projekt se stále ještě realizuje. Chceme studentům poděkovat, že i v době pandemie se nám snaží pomáhat a vymýšlet různé formy pomoci našim zvířátkům. Stále platí, že máme v útulku „pouze“ 45-47 psů, takže vás chceme spíše upozornit na psy, kteří jsou v útulku dlouhodobě a v našem magazínu jste je již zahlédli vícekrát. /red/



**CHARLES** / kříženec belgického ovčáka, 7 let, účastnil se pravidelného výcviku v útulku, v útulku čeká 3 roky



**MUK** / kříženec jezevčička, 10 let, zvyklý na vycházky, povahou „samotář“, v útulku čeká 4 roky



**BEN** / kříženec labradora a NO, 10 let, kastrováný, umí základní povely, v útulku čeká 5 let

### PODPORA TÝDNE ZDRAVÍ

Finanční prostředky jsou určeny k podpoře preventivních zdravotních akcí a akcí podporujících zdravý životní styl, které proběhnou v rámci „Týdne zdraví“ ve Zlíně od 11. do 17. 10. 2021. Formulář na: [formulare.zlin.eu/zadostfondzdravivydenzdravi](http://formulare.zlin.eu/zadostfondzdravivydenzdravi). Lhůta pro podání žádostí je od 1. 6. 2021 8 hodin do 11. 6. 2021 14 hodin.

Informace poskytuje Oddělení prevence kriminality a sportovišť MMZ, J. Richtrová, tel. 577 630 330. /io/

## Obchody a služby | inzerce

### ÚDRŽBA ZAHRAD

Provádíme údržbu zahrad - kosení, stříhání okrasných zahrad, stříhání ovocných stromů, stříhání živého plotu, postřiky, úpravy trávníků, čištění zanedbaných zahrad, realizace nových zahrad. [marian.galetka@seznam.cz](mailto:marian.galetka@seznam.cz), tel. 722 535 311

### MALÍŘSTVÍ A NATĚRAČSTVÍ ZLÍN VÁM NABÍZÍ

Vymalování vašich bytů, domů, kanceláří, provozních prostor i výrobních hal. Opravy nátěrů oken, eurooken, dveří, zárubní, nábytku, radiátorů, podlah atd. Kvalita za dobrou cenu – vaše spokojenost.

Tel. 737 261 262, e-mail: [mnstavo@seznam.cz](mailto:mnstavo@seznam.cz)

### PANÍ NA ÚKLID

Hledám paní na pravidelný a dlouhodobý úklid RD v centru Zlína. Úklid 1x týdně cca 3 hodiny. Vše potřebné k výkonu zajištěno. Nástup možný ihned. Vhodné pro studenty, maminky na RD nebo důchodkyně. Mobil: 704 241 447

### PLASTICKÁ A ESTETICKÁ CHIRURGIE BRNO

Doc. MUDr. Jan Válka, MUDr. Zdenka Stratilová  
Detašované pracoviště Zlín, Okružní 4701, Jižní Svahy (vedle lékárny u 1. segmentu).  
Tel. 777 711 130, [www.medest.cz](http://www.medest.cz)

### HODINOVÝ MANŽEL

Provádím drobné údržbářské práce všeho druhu pro firmy i domácnost. Lokalita: Zlín a okolí.  
Tel. 733 209 024

### JARNÍ ÚDRŽBA ZAHRAD

Specializujeme se na údržbu zahrad, sečení trávy a vertikutaci trávníků, rizikové kácení, ořez ovocných stromů a odvoz zahradního odpadu. Stříhání živých plotů a keřů včetně odvozu.  
Tel.: 704 020 900, e-mail: [danielovy.zahrady@seznam.cz](mailto:danielovy.zahrady@seznam.cz)

### OSLAVA DNE OTCŮ „TATA PRIDE 3“

Koná se před kostelem na Jižních Svazích 20. června od 14 do 18 hodin. Akci zahájí dechová kapela Trnkovjanka, vystoupí kapela Molekula, písničkář Tony Molek a skupina Pro Tebe. V průběhu akce budou požehnány motorky, kola, koloběžky, kočárky atd. a uskuteční se výstava fotografií a přehlídka auto-moto veteránů. Atrakce pro děti a občerstvení zajištěno. /io/



## VZPOMÍNKA NA VLADIMÍRA DRTLA

S hlubokou lítostí oznamujeme, že nás opustil drahý přítel Ing. Vladimír Drtil. Laďa byl v posledních letech čestným předsedou zlínské sociální demokracie. V letech předchozích byl nejen předsedou ČSSD ve Zlíně, ale také městským zastupitelem a předsedou Kontrolního výboru zastupitelstva. Ale hlavně byl rovným, čestným a férovým člověkem, přirozenou morální autoritou a skvělým přítelem a kamarádem. Laďo, děkujeme Ti za všechno. Nikdy na Tebe nezapomeneme. Čest Tvoji památce!!!

Ing. Tomáš Šenkefík,  
místopředseda MO ČSSD Zlín

## TÁBOR – V KOŇSKÉM SEDLE

Příměstský tábor, tři termíny. Jezdecká stáj Vyhlička, Lipské paseky, 602 690 500, kone@kone-zlin.cz. /io/

## STANISLAV VALLA OSLAVIL 90 LET

Nejstarší člen oddílu orientačního běhu SKOB Zlín oslavil své životní jubileum. Běh byl a doposud je jeho vášní. Jako orientační běžec dosáhl řady republikových úspěchů, byl trenérem žáků oddílu, má za sebou účast na několika mistrovstvích světa veteránů v orientačním běhu. Již řadu let je aktivní při pořádání Olympiády zlínských škol v orientačním běhu. Profesí je herec ve zlínském divadle. Vystupuje v úspěšných inscenacích jako: Smrt v hotelu Alexandria, Žitkovské bohyně nebo Upokojenyně. Přejme Stanislavu Vallovi stálé zdraví a chuť do života. Alois Lázníčka

## KURZY MALBY A KRESBY

12.–16. 7. nebo 23.–27. 8. 2021. Ateliér je otevřen pro všechny zájemce; Ateliér M – www.machalinkova-kurzy.webnode.cz. /io/

## ZUŠ HARMONIE ZLÍN

I během června máte možnost přihlásit děti k talentovým zkouškám do hudebního a výtvarného oboru. Více informací na www.zus-harmonie.cz.

## ZUŠ ZLÍN

Škola pořádá zápis do hudebního, literárně-dramatického oboru, tanečního, výtvarného oboru od 7. do 10. června 14–18 h, ul. Štefánikova. Elektronické přihlášky na www.zus-zlin.cz.

## ZUŠ ZLÍN – MALENOVICE

Je vyhlášen dodatečný zápis do oboru hudebního, tanečního, literárně-dramatického: tř. Svobody 868, tel. 577 104 317, ředitelství ZUŠ, a výtvarného: tř. Svobody 835, tel. 731 640 275. Do 24. 6. nutno vyplnit přihlášku na www.zusmalenovice.cz. /io/

## poradny

### LINKA SOS ZLÍN - 24 HOD.

Anonymní nonstop linka důvěry pro děti, mládež a dospělé  
Telefonická krizová pomoc 577 431 333, 778 400 170  
Internetová poradna: e-mail: sos@zlin.cz  
Schránka SOS pro děti a mládež: www.sos.zlin.cz.

### OBČANSKÁ PORADNA STROP

Dlouhá 2699, tel. 571 110 896,  
www.strop-zlin.cz  
Bezplatné odborné sociální poradenství.

### CENTRUM PORADENSTVÍ PRO RODINNÉ A PARTNERSKÉ VZTAHY

U Náhonu 5208, tel. 577 210 809,  
www.centrum-poradenstvi.cz  
Poradenské centrum – psychologické, sociální a právní poradenství  
Intervenční centrum – pomoc osobám ohroženým domácím násilím  
Centrum náhradní rodinné péče – poradenství pro náhradní rodiny

### OBČANSKÁ PORADNA CHARITY ZLÍN

Zálešná I/4057, www.zlin.charita.cz,  
tel. 739 245 974  
Bezplatné sociální a dluhové poradenství.

### PORADNA NA DLANI

Domino, Dětská 4698,  
tel. 800 888 942, www.idomino.eu, e-mail: info@idomino.eu  
Psychologicko-poradenské a psychotherapeutické služby a rodinná mediace.

### LOGOS – PORADNA PRO DĚTI, DOSPÍVÁJÍCÍ A JEJICH RODIČE

Unie Kompas, Pod Stráněmi 2505,  
tel. 734 440 027, www.unko.cz  
Individuální a rodinné poradenství a terapie, podpůrné skupiny pro děti s ADHD.

### SPOLEČNOST PODANÉ RUCE

Gahurova 1563, tel. 774 256 540,  
www.podaneruce.cz  
Poradenství pro uživatele drog a jejich blízké

### TERAPEUTICKÉ CENTRUM VE ZLÍNSKÉM KRAJI

Prštné 86, tel. 778 417 681; poradna pro látkové závislosti.

### CENTRUM KOMPLEXNÍ PÉČE PRO HAZARDNÍ HRÁČE VE ZLÍNSKÉM KRAJI

Prštné 86, tel. 777 478 088,  
www.gambling.podaneruce.cz

### PORADNA PRO RODIČE A BLÍZKÉ LIDÍ S DUŠEVNÍM ONEMOCNĚNÍM

Centrum služeb a podpory Zlín, Mostní 4058  
e-mail: horizont@cspzlin.cz,  
tel. 777 721 137

### KONTAKTNÍ MÍSTO ČESKÉ ALZHEIMEROVSKÉ SPOLEČNOSTI

Naděje Zlín, Kvítková 4703,  
www.alzheimerzlin.cz  
Objednání na tel. 575 758 131,  
775 889 644.

### SOS PORADNA, SDRUŽENÍ OBRANY SPOTŘEBITELŮ

Zlínský klub 204, tř. T. Bati, www.asociace-sos.cz, tel. 775 709 056

### SENIORSKÝ OMBUDSMAN

www.zlin.charita.cz, tel. 739 245 973  
Bezplatné poradenství v občansko-právních problémech (bydlení, dávky, bezpečnost aj.) osobám starším 60 let.

### ODBORNÉ SOCIÁLNÍ PORADENSTVÍ

pro rodiny s dětmi i dospělé osoby s poruchou autistického spektra (PAS).  
Za sklem, ul. Sedmdesátá 7055;  
tel. 603 816 230, poradna@zasklem.com,  
www.zasklem.com

### KRIZOVÁ POMOC

po–pá 8–20 h; tel. 730 166 862.  
Bezplatná pomoc v těžké životní situaci, ambulance ve Zlíně, terén celý Zl. kraj  
www.dczlin.cz/kp

### PORADENSTVÍ

Poradna pro bolestivá chodidla a nohy se koná 22. června 2021.  
Realizuje Česká obuvnická a kožedělná asociace.  
Z kapacitních důvodů je nutné se dopředu objednat na tel. 577 525 230 nebo na e-mail: info@coka.cz. Pro konzultaci je přítomen i lékař ortoped.  
Podiatrická poradna Pro zdravé nohy – vyšetření a diagnostika nohou i odborné poradenství jsou zdarma.  
Datum konání 23. června 2021  
Provozuje lékařské a rehabilitační pracoviště Columna centrum s.r.o., objednávky na tel.: 731 618 730 nebo na e-mail: vaskova@prozdravenohy.cz. Místo konání bude sděleno při objednání.

## svatební obřady

### 10. 4. 2021 – radnice

Petr Křenek (Zlín), Petra Hubáčková (Zlín)

### 17. 4. 2021 – radnice

Petr Takáč (Hranice), Martina Vágnerová (Zlín)

### 24. 4. 2021 – jiná místa

Michal Holčák (Zlín), Martina Švehlíková (Zlín)

## pozvánky

Pečující rovněž potřebují péči  
15. 6. od 16 hodin, Zálešná I/3222.  
Podpora, pomoc, povzbuzení pečujícími osobám. /io/

## jubilanti od devadesáti let

Brandtová Zuzana, Brázdilová Františka, Březíková Ludmila, Bystřický Oldřich, Calábek Oldřich, Cigánková Jitka, Čechová Ludmila, Daniček Vladislav, Diviš Ladislav, Dlabaja Josef, Dostálová-Bystřinová Jarmila, Dvořáková Marie, Fornůsková Ludmila, Frühbauerová Marie, Gajslarová Dagmar, Garguláková Olga, Geržová Anežka, Hašpicová Marie, Hlavníčka Jiří, Hoke Antonín, Horká Marie, Hrabina Vítězslav, Hradilová Radoslava, Jančová Jiřina, Jančová Anastázie, Juráková Anežka, Kitnerová Anna, Krampol Jaroslav, Kulička Ludvík, Lorencová Drahomíra, Maňasová Anežka, Mertová Anna, Minaříková Viera, Mišurcová Blažena, Mošnovská Emilie, Neumanová Marie, Nováková Marie, Novotná Anna, Paprskářová Božena, Pastýřík Miroslav, Pilišková Marie, Piškulová Libuše, Poláchová Alenka, Polanská Viera, Polčáková Margita, Polepil Rostislav, Rabas Milan, Rosík Ladislav, Rybka Zdeněk, Saibertová Antonie, Skopal Jiří, Součková Marie, Ševčíková Libuše, Škubicová Božena, Šlosárek Adolf, Šnábl Rudolf, Štanclová Ludmila, Tešnarová Marie, Tomková Alena, Urbanovská Libuše, Venený Petr, Veselá Olga, Voďčíková Ludmila, Vojčová Olga, Zimmelová Jarmila.

# Sberbank vítá klienty v atraktivním prostředí nově zrekonstruované pobočky



Pobočka Sberbank ve Zlíně prošla kompletní rekonstrukcí. Nyní ve Štefánikově ulici vítá klienty ve zbrusu novém a moderním prostředí. Jak rekonstrukce proběhla a na co zajímavého se můžeme těšit, jsme se zeptali ředitelky pobočky Sberbank, Ing. Jany Kůstkové.

## Jak náročná rekonstrukce byla a jak dlouho trvala?

Rekonstrukce trvala od ledna 2021 do 23. března 2021. Jednalo se o kompletní rekonstrukci celých prostor pobočky, takže byla poměrně náročná. Snažili jsme se však, aby byla zvládnuta co nejrychleji, abychom mohli klientům nové prostory co nejdříve otevřít.

## Jak nová pobočka nyní vypadá?

Nová pobočka Sberbank splňuje parametry pobočky 21. století. Je moderní, vzdušná a využívá nové technologie. Jsme první regionální pobočkou, která mimo jiné klientům nabízí vkladomaty, které mohou využívat kdykoliv i mimo otevírací dobu pobočky.

## Kdo je váš typický klient a vědí již klienti o tom, že jste znovu otevřeni?

Staráme se o klienty z celého Zlínského kraje. O tom, že jsme znovu otevřeni a rádi je opět přivítáme v novém atraktivním prostředí, jsme informovali na webu i v místních médiích. Dovolují si i nyní klienty pozvat, aby na pobočku přišli, v nových prostorách se jistě budou cítit výborně a naši bankéři se o ně rádi a individuálně postarají.

## Klienti dle průzkumu spokojenosti, který si Sberbank nechala udělat, jsou velice spokojeni s péčí bankéřů. Myslíte, že nové prostředí spokojenost více podpoří?

Já jsem do Sberbank nastoupila v roce 2013, ve Zlíně máme stabilní a úspěšný tým, práce nás baví a naším cílem je spokojený klient, který nás doporučí rodině a všem známým. Určitě krásně, čisté a moderní prostředí pobočky zvýší spokojenost našich klientů. Stabilně patříme k nejlépe hodnoceným pobočkám Sberbank v České republice. V roce



2020 jsme dokonce v hodnocení klientů obsadili 1. místo, čehož si celý tým zlínské pobočky velice váží.

## Máte už nyní pro klienty nějaké zajímavé nabídky či plány do budoucna?

Stále se snažíme o nové projekty a inovace produktů. Klientům nabízíme úžasný účet bez poplatků a s odměnou za věrnost. Klient získá každý rok za aktivní využívání účtu odměnu 1234 Kč. Výhodou účtu jsou veškeré výběry z bankomatu i v zahraničí zdarma. Pracujeme na migraci nového internetového bankovníctví. Pro firmy připravujeme nové běžné účty.

V oblasti spotřebitelských a hypotečních úvěrů se držíme na předních příčkách v nabídce kvality produktu i úrokové sazby. V oblasti úvěrů pro firmy preferujeme individuální přístup ke každému klientovi. Klienti si navíc mohou sjednat schůzku individuálně dle jejich potřeb i mimo otevírací dobu naší pobočky, stačí nás kontaktovat a domluvit si vhodný termín.



FÉR ÚČET

## Hrdá na to, být aktivní

Zaběhněte si pro **FÉR ÚČET** do naší pobočky ve Zlíně na Štefánikově ulici 5293 a získejte odměnu **1234 Kč** za aktivní užívání účtu každý rok. Navíc všechny výběry z bankomatu máte po celém světě ZDARMA.

Váš příběh. Vaše banka.

ODMĚNA  
**1234 Kč**  
KAŽDÝ ROK

sberbank.cz  
800 133 444

Informace obsažené v tomto reklamním materiálu nejsou veřejnou nabídkou, výzvou k podávání nabídek ani nabídkou na uzavření smlouvy. Výběry z bankomatů po celém světě zdarma, odměna za věrnost a odměna za mobilitu se vztahuje pouze k FÉR účtu PLUS a FÉR účtu EXTRA. K získání a využívání služeb Sberbank CZ, a.s. je nutné nejdříve uzavřít příslušnou smlouvu a splnit podmínky v ní uvedené. Kompletní nabídku služeb a produktů naleznete na [www.sberbank.cz](http://www.sberbank.cz) nebo v kterékoliv pobočce.



Těžba výběrovým hospodařením je šetrnější k lesu, ale technicky náročnější



Mezi povinnosti dřevorubce patří i měření a označení kmene



Nezbytná je i evidence středního průměru kmene

## V městských lesích holoseče nevznikají, hospodaří se výběrově

*Desetiletý polský chladnokrevník Major napne svaly, popojde pár kroků a po napnutí lana se statný dub, jehož koruna byla dosud zaklíněná v koruně svého souseda, s hlukem a praskotem řítí k zemi.*

Je zimní období vegetačního klidu a v městských lesích právě pokračuje takzvaná výchovná těžba. Spolu s lesním hospodářem města Zlína Markem Koutným jsme se proto vydali na prohlídku a ukázkou hospodaření v lesích ve správě společnosti Lesy města Zlína. Konkrétní lokalitou je v tomto případě listnatý, převážně dubový les kousek za příluckou kapličkou.

„V našich městských lesích nerad používám mytnou těžbu, po které vznikají holiny. Snažím se uplatňovat metodu výběrového hospodaření. Při této metodě se kácí jen vybrané stromy, nikoliv celá plocha lesa. Nejprve se odstraňují méně perspektivní a kvalitní kmene. Tím se těm perspektivním stromům dostane více světla, prostoru i živin a mohou dorůst do velmi ceněných parametrů,“ vysvětlil lesní hospodář. Tím, že se nekácí celá plocha najednou, ale vznikají menší prosvětlená místa, má les i funkci přirozeně

postupné obnovy. Tento způsob hospodaření je tak šetrnější k přírodě, zároveň však trochu náročnější, co se techniky svozu dřeva týká. Místo traktorů je tak jistota kůň. Galopain, Tor a Major. To jsou jména tří plnokrevníků, se kterými jezdí Jan Domanik ze Zádveřic tahat šetrně dřevo z lesních porostů. Pracovat s koňmi začal v 18 letech. Poté pracoval jako strážník městské policie, aby se k práci v lese, s koňmi, opět vrátil.

„V lese musí být kůň okovaný, jinak by nemohl zabrat. Kolik utáhne? To záleží na řadě věcí od sklonu terénu i po druh dřeva. Třeba buk s hladkou kůrou má menší odpor než dub. V průměru táhne i tři čtvrtě tuny. Denně přiblížíme i dvacet kubiků dřeva,“ prozradil **Jan Domanik**. Při navádění koně musí brát ohled především na ostatní stromy. Každá oděrka může způsobit infekci a postupné chátrání.

Laik by řekl, že šetrnější svázení dřeva koněm musí být drahé a nemůže konkurovat třeba traktoru. Opak je pravdou. Tento čistější, šetrnější a pro někoho snad i romantičtější způsob práce v lese se může s traktorem cenově leckdy srovnávat.

Kromě dohlížejícího lesního správce a obsluhy koně je neodmyslitelnou součástí těchto činností také dřevorubec. V tomto případě se jedná o Radka Olejníka, který se této práci věnuje už 25 let.

Kromě kontroly svého revíru čeká na lesního hospodáře také jednání s nákupčími pil či vyznačení dalšího úseku výběrové těžby. „Snažím se v lese vždy ponechat i nějaké mrtvé soušky a doupné stromy, aby se měl kde vyvíjet hmyz a na něj navázaní ptáci jako datel, strakapoud a podobně.

Starosti mu tak nyní dělá jen kůrovcová kalamita. Při té muselo být jen ve zlínských lesích dosud vytěženo přes 1500 kubiků smrkového dřeva.

Lukáš Fabián

*Pozn.: Text vznikl v období vegetačního klidu.*



Tradiční svázení dřeva koněm je ohleduplné k přírodě. Kmen stačí stáhnout k cestě. O zbytek se postará traktor





ZÁKLADNÍ UMĚLECKÁ ŠKOLA  
ZLÍN - JIŽNÍ SVAHY, OKRUŽNÍ 4699  
zve děti, rodiče a přátele na

**ZÁPIS**

do tanečního oboru  
elektronické přihlášky na [www.zusokruzni.cz](http://www.zusokruzni.cz)

*Přijďte si zatančit ve šk. r. 2021/22*



Výuka probíhá v sále Skygym na Přerovance

ZUŠ Okružní,  
I. segment (naproti poště)  
[info@zusokruzni.cz](mailto:info@zusokruzni.cz) [www.zusokruzni.cz](http://www.zusokruzni.cz) tel.: 577 143 767



**mareal** / Zlínské reality

Zprostředkování

- prodeje, koupě a směny nemovitostí
- pronájmu nemovitostí k bydlení
- pronájmu komerčních nemovitostí
- vypracování znaleckého posudku
- zajištění financování

Kvítková 2434, 760 01 Zlín 731 403 496 [www.mareal.cz](http://www.mareal.cz)



**Studujte  
MBA nebo LL.M.  
stylově**



délka studia 1 rok

žádné zkoušky, jen  
obhajoba závěrečné práce



přednášky 5x za semestr

moderní zázemí přímo v  
centru Zlína



metodické vedení práce

[www.studiostody.cz](http://www.studiostody.cz)



**ZLÍN**



Hledáte zařízení, kde bude o Vaše blízké s Alzheimerovou chorobou či jiným typem demence postaráno s láskou, respektem a úctou? Místo, kde pocít smutku a osamění nemá šanci? Chcete, aby se cítili jako doma?

**PRÁVĚ JSTE HO NAŠLI**

Alzheimercentrum ve Zlíně poskytuje ošetrovatelskou a sociální péči 24 hodin, 7 dní v týdnu v domácím prostředí. Unikátní koncept péče vychází z více jak 20 let zkušeností a moderních terapeutických postupů. Individuální přístup, laskavost a pochopení jsou základem.

Růmy 1393, 760 01 Zlín  
Tel.: 773 377 075, 778 494 060  
e-mail: [zlin@alzheimercentrum.cz](mailto:zlin@alzheimercentrum.cz)  
**Více informací na [www.alzheimercentrum.cz/zlin](http://www.alzheimercentrum.cz/zlin)**

# NOVÉ BYTOVÉ DOMY

ve Zlínském kraji

 Downtown  
Invest



**70 %** BYTŮ PRODÁNO

[www.riverfront.cz](http://www.riverfront.cz)

## RIVERFRONT GARDENS

nové byty v centru Zlína

- atraktivní lokalita
- moderní architektura
- 6 bytových domů, 110 bytů
- sklepy, krytá parkovací stání, výtah
- dispozice bytů 1+kk až 5+kk
- 1 000 m<sup>2</sup> komerčních prostor s parkováním

Stavba zahájena



[www.polanskydvur.cz](http://www.polanskydvur.cz)



**DŮM „B“** Poslední apartmán k prodeji  
**IHNED K NASTĚHOVÁNÍ**

## POLANSKÝ DVŮR

apartmány Velké Karlovice

- k prodeji dokončené apartmány v srdci valašské přírody
- klidná lokalita Podtaté, tradiční architektura, moderní interiéry
- parkovací stání, sklepní kóje a sportoviště

**RE/MAX** via

michal.malanik@re-max.cz | +420 739 570 770