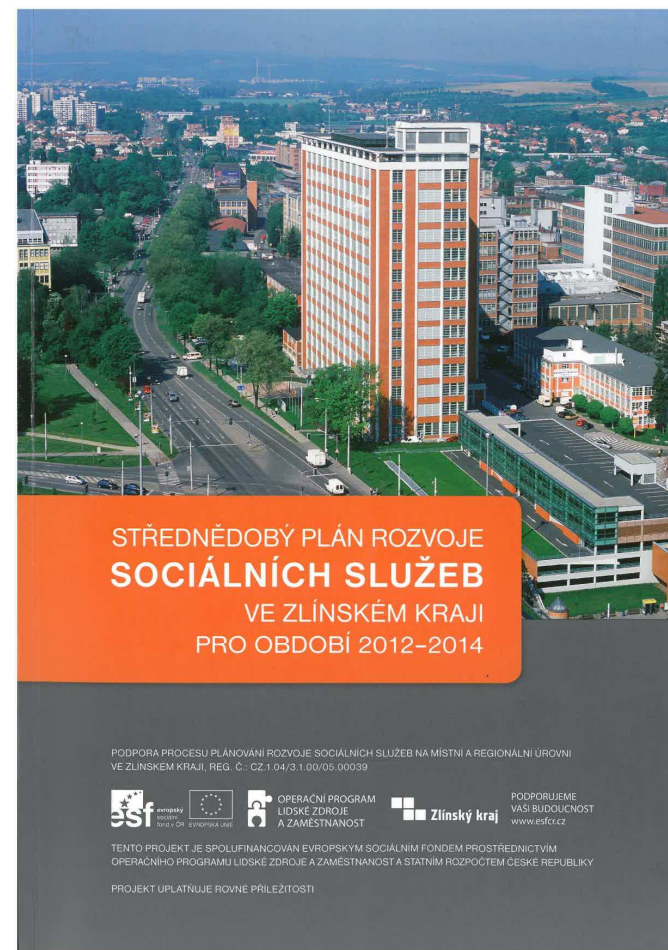


Sociální služby na území Zlínského kraje

**„Komunitní plánování sociálních služeb ve
Zlíně“**

dne 25. 9. 2014, Zlín

Plánování sociálních služeb na území Zlínského kraje

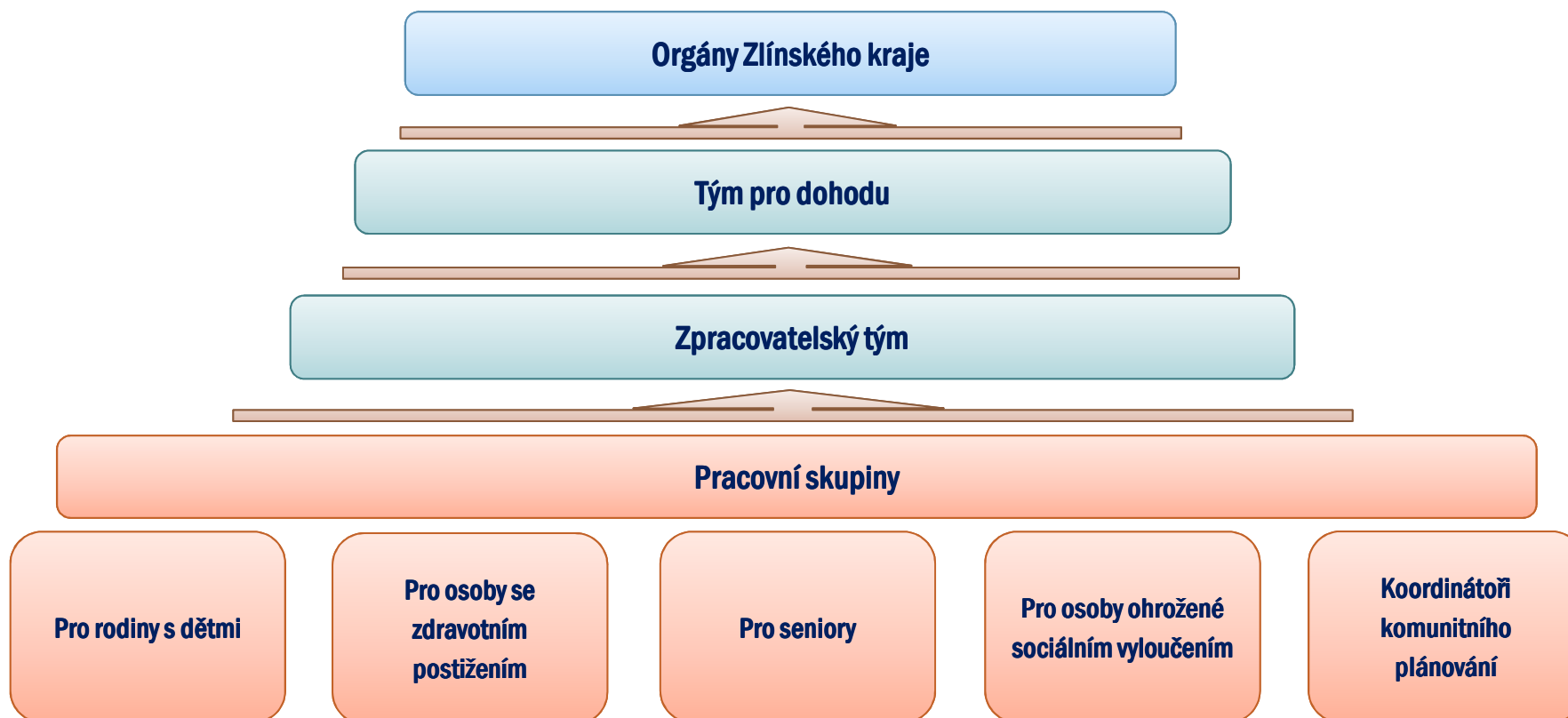


Plánování ve Zlínském kraji

- historie plánování sociálních služeb od roku 2006
- zpravidla 3leté, **aktuální Střednědobý plán pro období 2012-2015 (4roky)**
- každoroční **aktualizace Akčními plány**
 - a) definice **Sítě sociálních služeb na základě hodnocení služeb dle nastavených parametrů** (dále jen Síť)
 - b) plnění nastavených priorit a opatření
 - c) finanční kalkul vynosy/náklady s provázaností na financování sociálních služeb

Plánování ve Zlínském kraji

Organizační struktura pro tvorbu Akčního plánu 2015 - stávající



Plánování ve Zlínském kraji

Tvorba struktury Sítě pro Akční plán 2015

- vyhodnocení Sítě dle nastavených parametrů – hodnocení sociálních služeb
- aktualizace a konkrétní vymezení Sítě

Struktura sítě je tvořena třemi kategoriemi (Přílohy č. 1, 2, 3):

- kategorie A – sociální služby s nárokem na finanční podporu
- kategorie B – rozvojová opatření s nárokem na finanční podporu
- kategorie C – projektové záměry bez nároku na finanční podporu

Tvorba nového strategického dokumentu

Aktuálně **probíhá proces přípravy pro tvorbu „nového“ Střednědobého plánu ve Zlínském kraji pro období 2016-2020** (předpoklad schválení dokumentu v orgánech kraje 06/2015)

Probíhající aktivity:

- vydefinování nové organizační struktury
- zpracování časového harmonogramu
- zpracování podkladových analýz
- sběr rozvojových záměrů (pro definování rozvojových opatření)

Tvorba nového strategického dokumentu – KDY?

Časový harmonogram tvorby nového Střednědobého plánu rozvoje sociálních služeb ve Zlínském kraji pro období 2016 – 2020:

- **etapa č. 1: část analytická** (zpracování podkladů a analýz, sběr rozvojových záměrů, jednání pracovních skupin obcí s rozšířenou působností – **mapování „potřeb“**)
- **etapa č. 2: část strategická** (nastavení strategie - SWOT analýza, **definování priorit a opatření**, jednání Týmu pro dohodu)
- **etapa č. 3: část návrhová** (**hodnocení služeb** dle parametrů Sítě, finální tvorba a veřejné připomínkování dokumentu, předložení ke schválení orgánům Zlínského kraje)

Tvorba nového strategického dokumentu – KDO?

Předpokladem je úzká spolupráce se zástupci jednotlivých obcí s rozšířenou působností a se zástupci poskytovatelů sociálních služeb působících na jejich území (pracovní skupiny ORP)

Vytvořena pozice koordinátora pracovní skupiny ORP – kompetence:

- komunikace se zástupci KÚZK a členy pracovní skupiny
- nominace zástupců ORP a zástupců poskytovatelů SSL
- spolupráce na tvorbě časového harmonogramu jednání pracovní skupiny
- distribuce analýz a podkladů členům pracovní skupiny ORP

Složení pracovní skupiny obce s rozšířenou působností

- 3/4 zástupci ORP
- 4 zástupci poskytovatelů sociálních služeb **v členění dle cílových skupin** (rodiny s dětmi, osoby se zdravotním postižením, senioři, osoby ohrožené sociálním vyloučením)
- 4 zástupci KÚZK

Tvorba nového strategického dokumentu – CO?

Obsah jednání pracovních skupin ORP

- představení podkladových analýz, mapy sociálních služeb a rozvojových záměrů pro dané ORP ze strany KÚZK
- zjišťování potřeb osob na území ORP (např. potřeba bydlení, péče, samostatnosti a osobního rozvoje)
- prioritizace vydefinovaných potřeb v členění dle cílových skupin s ohledem na disponibilní prostředky

Tvorba nového strategického dokumentu

Nová organizační struktura pro tvorbu SPRSS 2016 - 2020



Informační systém KISSoS

benchmarking = jednotná datová základna aplikace **KISSoS** (Krajský informační systém sociálních služeb ve Zlínském kraji), realizováno od roku 2009

- **vyhodnocování a srovnávání** jednotlivých sociálních služeb mezi sebou, především s vazbou na jejich efektivitu
- zapojeni jsou poskytovatelé sociálních služeb působící na území ZK, kteří mají zájem být do Sítě sociálních služeb v kraji zařazeni

Informační systém KISSoS

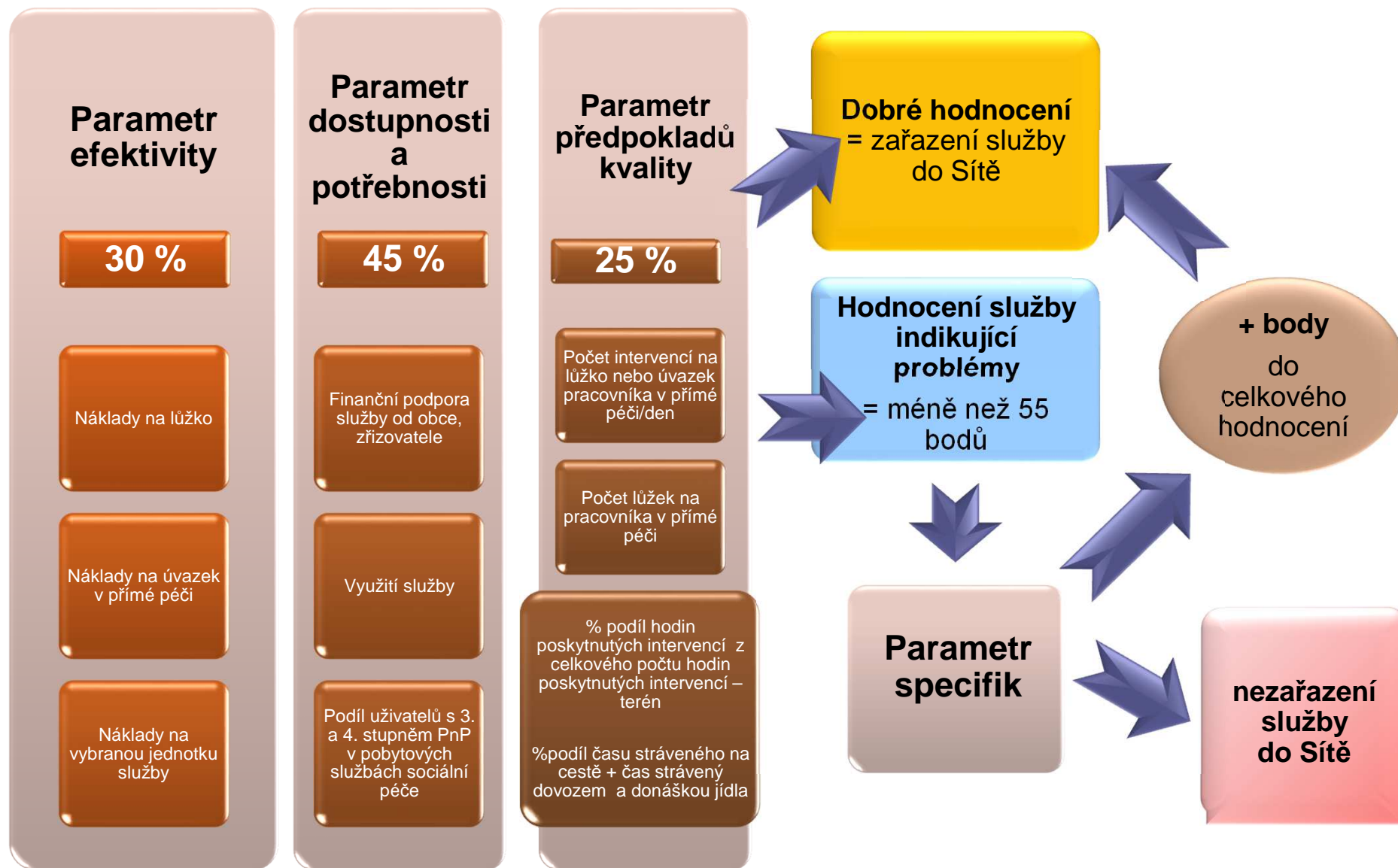
- data vyplňuje poskytovatel za každou sociální službu, kterou poskytuje
- **výstupem jsou strukturovaná data** (ekonomické ukazatele, personální struktura, struktura uživatelů, výkonové ukazatele - počty intervencí, kontaktů, obloženosti – využití, atd.)
- zdrojová data jsou podkladem pro analýzy nákladovosti služeb, predikci nákladů pro další období, hodnocení služeb pro definici Sítě,...
- provázanost na **E-katalog sociálních služeb Zlínského kraje**
(ukázka viz níže)

Hodnocení sociálních služeb - Parametry Sítě

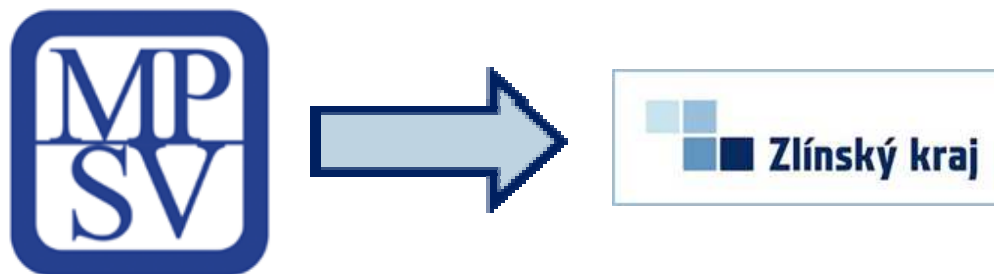
- vybrané ukazatele, které slouží jako kvantitativní indikátory služby
- základ hodnocení služeb je postaven na jednoduchých výpočtech
 - a) parametru efektivity**
 - b) parametru dostupnosti a potřebnosti**
 - c) parametru předpokladů kvality**
 - d) parametru specifik**



Zlínský kraj



Financování sociálních služeb na území Zlínského kraje



Financování sociálních služeb od 1.1.2015

- Kraje obdrží dotace od MPSV pro poskytovatele sociálních služeb.
- Povinnost rozdělovat prostředky v souladu s pravidly veřejné podpory = **vyrovnávací platba**

Proč:

- Minimalizace rizika nedovolené podpory
- Jednotná výše podpory pro poskytovatele = stejné podmínky pro všechny
- Transparentní způsob přerozdělení veřejných prostředků

Úskalí dosavadního systému financování

1. **Kraji** uložena § 95 písm. g) **povinnost zajistit dostupnost poskytování služeb, bez adekvátního nástroje.**
2. **Kraj strategicky plánuje** rozvoj potřebných i útlum zbytných sociálních služeb na svém území, **MPSV** bez ohledu na strategie kraje **financuje poskytovatele sociálních služeb.**
3. **Nedostatečná kontrola poskytovaných dotací ze státního rozpočtu** na úrovni státu vytváří a konzervuje historické nerovnosti podpory u poskytovatelů srovnatelných sociálních služeb.

System financování od 1.1.2015

1. **MPSV** vyhlašuje dotační řízení pro kraje na podporu sociálních služeb.
2. **Kraj** vyhlašuje dotační řízení pro poskytovatele.
3. Poskytovatelé podávají žádosti **kraji (od 1.10 – 13.10.2014)**.
4. **Kraj** podává žádost o dotaci ze státního rozpočtu MPSV (začátek listopadu 2014).
5. **MPSV** vydává rozhodnutí o dotaci kraji na základě objemu schváleného státního rozpočtu.
6. Dotace jsou s ohledem na přidělené prostředky ze státního rozpočtu poskytovatelům poskytovány **krajem** dle veřejnoprávních smluv.
7. **Kraj** provádí kontrolu poskytnutých finančních podpor.
8. **Kraj** provádí vyúčtování se státním rozpočtem.

Přípravenost Zlínského kraje na přechod financování

Zastupitelstvo Zlínského kraje schválilo dne 18. 6. 2014 Akční plán rozvoje sociálních služeb ve Zlínském kraji pro rok 2015.

Součástí Akčního plánu 2015

- 1. Přehled služeb, které jsou pro rok 2015 zařazeny do Sítě služeb ZK**
- 2. Mechanismus financování sociálních služeb v roce 2015** – jedná se o metodiku/pravidla stanovování obvyklých nákladů jednotlivých druhů služeb, obvyklých výnosů a podílů veřejných rozpočtů. Definuje výpočtové vzorce pro stanovení částek, kterými by se na financování měly podílet jednotlivé zdroje.

Připravenost Zlínského kraje

3. **Metodika pro poskytování finanční podpory z rozpočtu Zlínského kraje z programu „Zajištění dostupnosti sociálních služeb na území Zlínského kraje pro rok 2015“** – obsahuje podmínky pro poskytnutí podpory, způsob a podmínky pro podání Žádosti, stanovení výše finanční podpory, pověření k výkonu závazku sociální služby dle Rozhodnutí SGEI, informace k veřejnoprávní smlouvě, způsob pro poskytnutí finanční podpory, vyúčtování, kontrolu využití finanční podpory,...) – schváleno Zastupitelstvem Zlínského kraje dne 17. 9. 2014 společně s **Výzvou k předkládání Žádostí poskytovatelů sociálních služeb o finanční podporu pro rok 2015.**

Modelová struktura zdrojů financování sociálních služeb

Nastaveno z dat poskytovatelů v návaznosti na kapacity služeb definované v AP 2015

Zdroj financování	Skutečnost (v tis. Kč)			Předpoklad (v tis. Kč)			
	2011	2012	2013	2014	2015	2016	2017
MPSV	446 791	491 633	467 366	521 987	590 967	610 233	628 540
Zlínský kraj	13 027	17 621	23 901	26 374	28 911	25 171	25 926
Obce	65 338	67 949	64 738	67 113	77 015	79 526	81 912
Individuální projekt	113 230	14 707	42 930	55 424	0	0	0
Uživatelé - úhrady	874 719	879 744	898 763	928 660	959 134	990 402	1 020 114
FZP	88 997	75 689	69 455	75 021	77 119	79 633	82 022
Ostatní zdroje	81 187	79 713	87 599	62 686	66 425	68 590	70 648
Ztráta	7 427	6 796	3 570	0	0	0	0
Zdroje celkem	1 683 289	1 627 056	1 654 752	1 737 265	1 799 571	1 853 555	1 909 162
Náklady celkem	1 690 716	1 633 852	1 658 322	1 737 265	1 799 571	1 853 555	1 909 162
Z toho: rozvojové aktivity	x	3 981	31 328	21 586	31 860	17 996	18 536
Meziroční změna nákladů	x	- 3,36 %	1,50 %	4,76 %	3,59 %	3,00 %	3,00 %

Připravenost Zlínského kraje – východiska

U každého druhu sociální služby na území Zlínského kraje, na základě analýz z dat všech poskytovatelů sociálních služeb, zpracován mechanismus způsobu výpočtu vyrovnávací platby dle modelu:



Východiska pro stanovení finanční podpory – jednotka služby

- pobytové sociální služby péče + prevence = **LŮŽKO**
- ambulantní a terénní sociální služby = **PRŮMĚRNÝ PŘEPOČTENÝ ÚVAZEK V PŘÍMÉ PÉČI**

Východiska pro stanovení finanční podpory – náklady služby

- **OBVYKLÉ NÁKLADY SLUŽBY** jsou modelovány ze skutečných nákladů poskytovatelů dané sociální služby (databáze KISSoS) za kalendářní rok dva roky předcházejících roku, na který se finanční podpora stanoví.
- Pro výpočet výše finanční podpory formou vyrovnávací platby jsou podkladem **veškeré náklady poskytovatele**, které jsou **vynaloženy na ZÁKLADNÍ činnosti v rozsahu služby obecného hospodářského zájmu** (tzn. mimo fakultativní a ostatní činnosti služby).

Východiska pro stanovení finanční podpory – náklady služby

U vybraných druhů pobytových služeb bylo provedeno jejich členění z hlediska kapacity služby, která má podstatný vliv na náklady služby/na zvolenou jednotku (dle počtu lůžek):

a) azylové domovy pro rodiny s dětmi

s kapacitou do 25 lůžek, od 26 lůžek

b) domovy pro osoby se zdravotním postižením a domovy pro seniory

s kapacitou do 50 lůžek, od 51 do 100 a s kapacitou od 101 lůžek

c) domovy se zvláštním režimem – osoby s Alzheimerovou chorobou a jinými typy demencí

s kapacitou do 50 lůžek, od 51 lůžek



Zlínský kraj

Východiska pro stanovení finanční podpory – výnosy služby

UŽIVATELÉ

služby sociální péče – s úhradou uživatel

vybrané služby sociální prevence – s úhradou uživatel

• výnosy od uživatelů byly modelovány **s ohledem na regulace** stanovené zákonem o sociálních službách + prováděcí vyhlášky a specifické parametry stanovené pro hodnocení sociálních služeb pro zařazení do Sítě.

FONDY ZDRAVOTNÍCH POJIŠŤOVEN

pouze u služeb, kde se předpokládá zajištění zdravotní péče dle zákona o sociálních službách

OSTATNÍ

ostatní výnosy zahrnují dary, finanční dary, Evropské zdroje, příjmy z Nadací a nadačních fondů, Úřadů práce, Úřadu vlády, ostatních ministerstev, zisky z let minulých apod.

Mechanismus výpočtu finanční podpory

veřejné zdroje = stát, kraj, obce

Nastavení předpokladu % podílů financování sociálních služeb ze státního rozpočtu, rozpočtu ZK, rozpočtu obcí:

- **zohledněn charakter, druh sociální služby a cílové skupiny**
- **soulad s principy financování definovanými MPSV**

MPSV předpokládá celkový podíl samospráv na financování sociálních služeb ve výši **10%**

Financování sociálních služeb na území ZK	Skutečnost 2013	Předpoklad 2014	Modelace 2015
Náklady celkem (v Kč)	1 658 322 000	1 737 265 000	1 799 571 000
Podíl samospráv v ZK na financování sociálních služeb (v Kč)	88 684 000	93 487 000	105 926 000
Podíl samospráv v ZK na financování sociálních služeb (v %)	5,4 %	5,4 %	5,9 %

Zdroj: Akční plán rozvoje sociálních služeb ve Zlínském kraji pro rok 2015, vlastní výpočty

ORP ZLÍN

- Počet obyvatel v roce 2013 – **99 013**
- Počet poskytovaných sociálních služeb – **44**, z toho: služby péče **50 %**, služby prevence **36 %**, služby poradenství **14 %**
- Celkové náklady poskytovatelů sociálních služeb v roce 2013 – **241 625 896 Kč**
- Podpora sociálních služeb ze strany samospráv v roce 2013 – podíl na 1 občana – **170 Kč**
- Předpokládaný podíl na 1 občana z ÚSC v roce 2015 – **145 Kč**

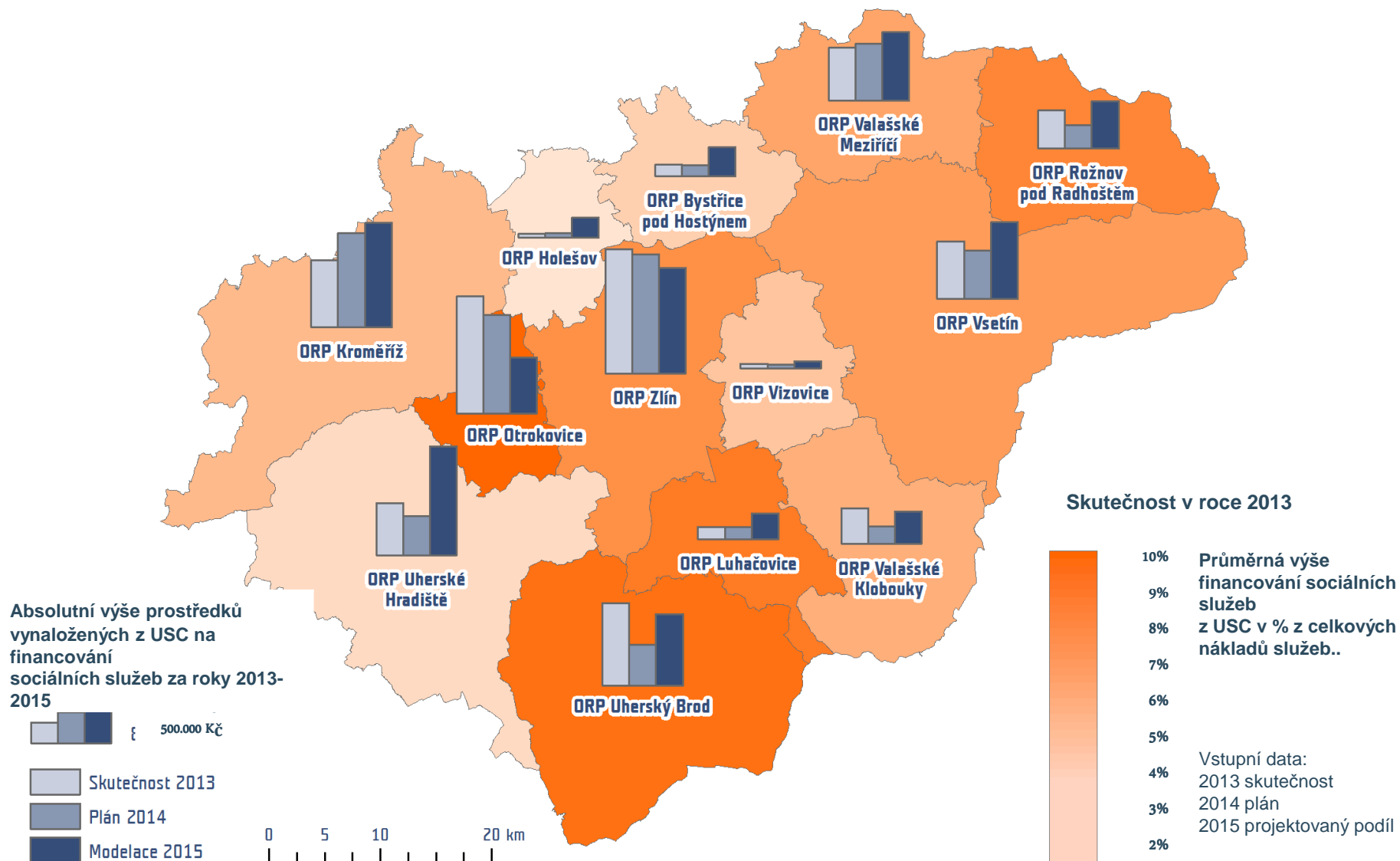
ORP	Skutečnost 2013		Předpoklad 2014		Modelace 2015	
	Kč	% z nákladů	Kč	% z nákladů	Kč	% z nákladů
Zlín	16 790 000	6,9 %	16 105 000	6,4 %	14 308 000	6,3 %

Zdroj: Data z aplikace KISSOS



Zlínský kraj

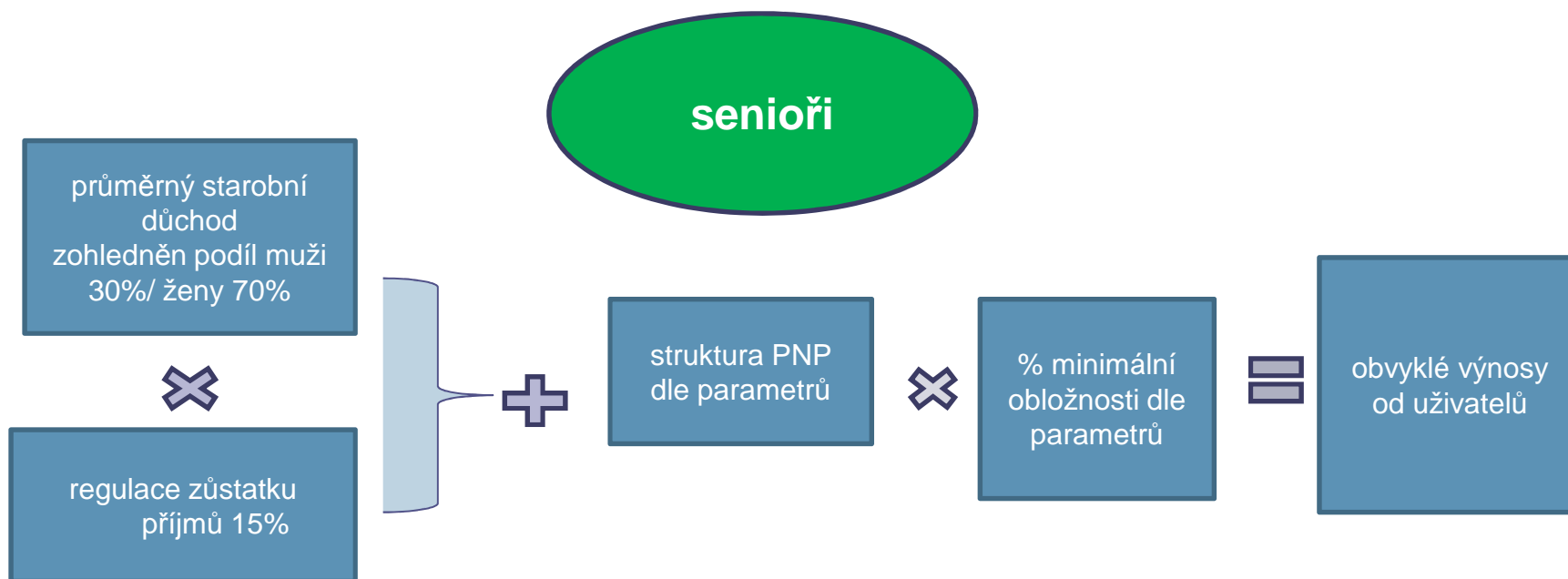
Financování sociálních služeb ze strany samospráv v letech 2013 – 2015





Mechanismus výpočtu finanční podpory – služby péče

Obvyklé výnosy – pobytové služby péče:



Redukční mechanismy

v případě, že Zlínský kraj obdrží ze státního rozpočtu **částku nižší**, než kterou požadoval na příslušný kalendářní rok, pro zajištění plnění povinností zajišťovat dostupnost poskytování sociálních služeb na svém území v souladu se střednědobým plánem, budou uplatněny **redukční mechanismy**, kterými se bude maximální objem podpory pro vyrovnávací platbu poskytovatelům sociálních služeb transparentním principem snižovat.

Pověřovací akt, Veřejnoprávní smlouva a kontrolní mechanismy

- 1) Pověření k poskytování služeb obecného hospodářského zájmu** budou uzavírána s jednotlivými poskytovateli sociálních služeb *(předpoklad prosinec 2014)*
- 2) Veřejnoprávní smlouva** *(předpoklad uzavření s poskytovateli v měsíci březnu 2015)*
- 3) Nastavení kontrolních mechanismů využití finanční podpory**



Zlínský kraj

**Upozornění
na působení služeb bez registrace
pro seniory a osoby
se zdravotním postižením
na území Zlínského kraje**

Sociální služby versus „pseudoslužby“

- **Sociální služby** pomáhají lidem žít běžným životem a zaměřují se na zachování co nejvyšší kvality a důstojnosti jejich života. Jsou poskytovány jednotlivcům, rodinám i skupinám obyvatel. Mezi nejpočetnější skupiny příjemců sociálních služeb patří zejména senioři, lidé se zdravotním postižením, rodiny s dětmi, ale také lidé, kteří z různých důvodů žijí tzv. "na okraji" společnosti.
- **Sociální služby** jsou provozovány převážně neziskovými organizacemi a příspěvkovými organizacemi obcí a krajů.
- **Informace o sociálních službách** a jejich poskytování lze získat např. na městských, obecních nebo krajských úřadech, v poradnách anebo přímo u poskytovatelů sociálních služeb. Zlínský kraj provozuje elektronický katalog sociálních služeb na adrese: socialnisluzbyzk.cz

Životní situace



Zdravotní znevýhodnění



Problémy ve stáří



Děti a mládež



Problémy v rodině



Ztráta bydlení



Duševní onemocnění



Droga a závislost



Jiná obtížná životní situace

Potřeba řešit



Akutní krize, ohrožení



Samostatnost, osobní rozvoj



Ubytování spojené s dalšími službami



Doprovod, tlumočení



Hygiena



Volný čas



Strava



Zapůjčení kompenzačních pomůcek



Péče



Rada, informace

ÚVODNÍ SLOVO KE KATALOGU

Vážení spoluobčané,

vítejte na stránkách elektronického katalogu sociálních služeb ve Zlínském kraji. Katalog je určen široké veřejnosti, zejména potencionálním uživatelům sociálních služeb, rodinným příslušníkům, osobám blízkým, ale také může být přínosem pro odborné pracovníky na obcích, kraji či pro poskytovatele sociálních služeb. Především odborní pracovníci mohou katalog využít jako nástroj pro poskytnutí kvalitního základního sociálního poradenství potencionálním uživatelům služeb.

[více](#)

Aktuální témata

ALZHEIMEROVA CHOROBA

ASISTENT

BEZDOMOVECTVÍ

DLUHY

NÁSILÍ

PEČUJÍCÍ OSOBY

POBYTOVÉ SLUŽBY

Sociální služby versus „pseudoslužby“

- **Prioritou je zajištění kvality nabízených a poskytovaných sociálních služeb,** prostřednictvím zvyšování odbornosti pracovníku a požadavkem dodržování nastavených standardů kvality, vše s důrazem na ochranu práv uživatelů služeb.
- **Sociální služby** na území kraje se v rámci strategického dokumentu plánují a definuje se tzv. Síť sociálních služeb, která je následně finančně podporovaná. Opírá se především o zjištěné potřeby lidí na svém území.
- **Sociální služby jsou při splnění podmínek stanovených v zákoně č. 108/2006 Sb., o sociálních službách, krajskými úřady registrovány a kontrolovány inspekčními týmy.**
- Jsou nabízeny **bezplatně i za úhradu** dle jednotlivých druhů služeb.

„Pseudoslužby“ provozované na základě živnostenského oprávnění

Příklad neregistrovaného zařízení:

- Např. ubytovací zařízení poskytující péči bez povinného oprávnění k poskytování sociálních služeb (registrace krajského úřadu) představující pro seniory či jiné osoby závislé na péči zvýšené riziko pro život, zdraví a lidskou důstojnost.
- Kvalita služeb a péče v nich totiž není vázána povinnými standardy kvality a obvykle chybí i odborný personál.
- Nelze proto vyloučit, že klienti závislí na pomoci a péči zde mohou být vystavováni špatnému zacházení“.

„Pseudoslužby“ provozované na základě živnostenského oprávnění

Kdo je poskytuje:

- Právnícké osoby - **provozovatelé tzv. ubytovacích služeb** (např. penziony pokojných stáří, domovy pro seniory, ...)
- Fyzické osoby – **poskytovatelé služeb v domácnosti** (např. pečovatelské a asistenční služby)

Jakou mají registraci:

- Vlastní Živnostenské oprávnění, o registraci k poskytování sociálních služeb nežadají

Předmět podnikání:

- Zprostředkování obchodu a služeb, ubytovací služby, hostinská činnost, poskytování služeb pro rodinu a domácnost (příloha č. 4 zákona č. 455/1991-Živnostenský zákon)

Pro koho jsou určeny:

- Senioři, osoby zdravotně postižené, sociálně vyloučení občané, ...



„Pseudoslužby“ provozované na základě živnostenského oprávnění

Kdo nabízené aktivity kontroluje:

- Zařízení nejsou kontrolovány, nepodléhají žádné kontrole oproti registrovaným sociálním službám (kontroly registračních podmínek, inspekce poskytování sociálních služeb)
- Není kontrolováno personálního obsazení, kvalifikační předpoklady personálu, materiálně-technické vybavení, kontrola plnění povinností vyplývajících ze zákona o sociálních službách – např. uzavírání smluv, zajišťování informací, plánování sociální služby s uživatelem a její průběžné vyhodnocení, dodržování nastavených standardů kvality, ...)

Kdo zařízení financuje:

- nedostávají státní dotace ani dotace ÚSC, fungují zcela z „poplatků a darů“ klientů a rodinných příslušníků důsledkem toho „bývá nebo může být“ nekvalitní péče o klienty???



„Pseudoslužby“ provozované na základě živnostenského oprávnění

Nejedná se o klamavou reklamu, když používají pojmy jako „domov,...“ ?????

- Zařízení se prezentují jako domovy, hotely či penziony poskytující nadstandardní péči či asistenční pomoc.

Ombudsmanka: Anna Šabatová varuje před umístováním lidí do nelegálních ústavů, které se zaměřují na péči pro seniory např. s demencí, ale nemají patřičnou registraci. Pracovníci její kanceláře v nedávné době **zkontrolovali** sedm těchto zařízení a zjistili, že **péče v nich je neodborná, životní podmínky nedůstojné.** Uvádí, že lidé jsou zamykáni na pokojích bez možnosti dalšího pohybu, někteří dokonce přivazováni na provizorně podomácku vyráběných „**bezpečnostních**“ **lůžkách**. Mnozí klienti jsou obíráni o peníze, někteří přijdou o osobní doklady. Léky, pokud vůbec nějaké dostanou, jim podávají lidé bez patřičných zkušeností a oprávnění. Většinou působí ve zkrachovalých penziencech, dávno zaniklých kulturních centrech nebo větších rodinných domech, pro něž se nenašlo využití. V názvu obvykle mají něco jako „**spokojené stáří**“ nebo „**důstojné stáří**“. V podstatě jde o ústavy sociální péče, které od těch registrovaných člověk není schopen rozeznat.



Zlínský kraj

„Pseudoslužby“ provozované na základě živnostenského oprávnění

Příklad z podkladů ombudsmanky:

Centrum komplexních služeb pro rodinu a domácnost, je provozováno v bývalém kulturním domě, v jehož spodní části je diskotéka. Klienti nemají šanci dostat se ven na čerstvý vzduch, protože zařízení schází zahrada. Na lůžkách jsou podomácku vyrobené postranice z překližky a pouta na přivazování. Zatímco vedení zařízení uvádí, že klientům poskytuje „láskyplnou péči“, podle Šabatové je to obráceně. Když provozovatele vyzvala, aby se nechalo zařízení řádně zaregistrovat dle zákona o sociálních službách, majitelé centra to odmítli s tím, že provozují pouze ubytovnu.

„Pseudoslužby“ provozované na základě živnostenského oprávnění

Kolik jich máme:

- **nikdo neví, kolik popisovaných „pseudoslužeb“ existuje** - ombudsmanka Šabatová v červnu 2014 zdůraznila, že netuší, kolik podobných zařízení v Česku existuje.
- Z kontrol podle ní plyne jediný závěr: **všechna tato zařízení by se měla zlegalizovat tak, že budou zaregistrována, anebo by měla ukončit činnost. Na to by měly dohlédnout krajské úřady a obce, kde jsou podobná zařízení provozována.**

Děkujeme za pozornost



Mgr. Helena Zbranková
garant plánu,
metodická činnost komunitního plánování
Krajského úřadu Zlínského kraje
tel: 577 043 310
e-mail: helena.zbrankova@kr-zlinsky.cz

Mgr. Gabriela Hrdinová
vedoucí oddělení plánování
a rozvoje sociálních služeb
Krajského úřadu Zlínského kraje
tel: 577 043 304
e-mail: gabriela.hrdinova@kr-zlinsky.cz