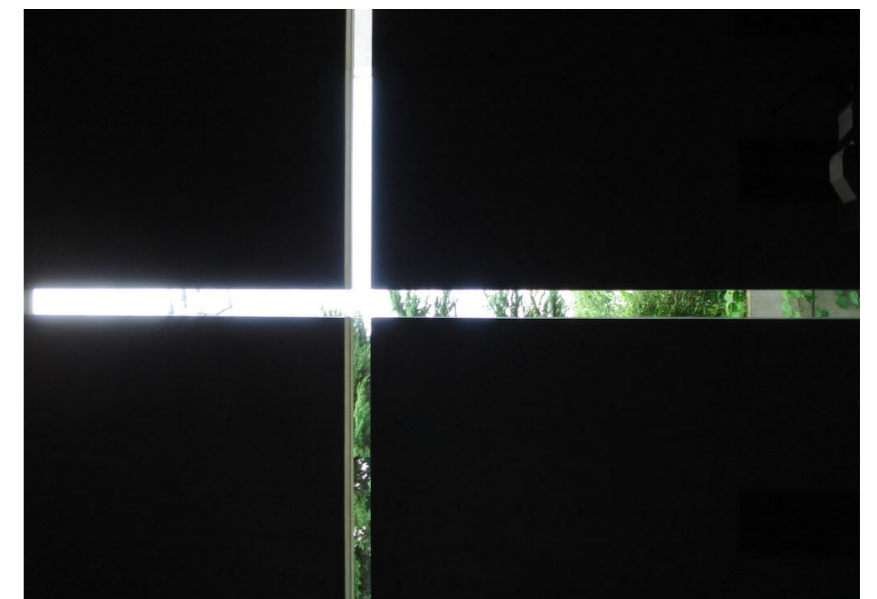




Hvozdná

obsah prověřovací studie

_textová část
_ortofoto
_širší vztahy 1:2000
_dopravní infrastruktura 1:2000
_vlastnické vztahy 1:1000
_urbanistické řešení 1:500
_katastrální mapa celého území 1:1000
_území č.1 - textová a grafická část
_území č.2 - textová a grafická část
_území č.3 - textová a grafická část



Textová část

Identifikační údaje

Investor: obec Hvozdná

Zadavatel: Oddělení územního plánování, Odbor stavebních a dopravních řízení Magistrátu města Zlína

Zpracovatel: Ing.arch. Roman Němec

Urbanistická koncepce lokality včetně ochrany a rozvoje jejich hodnot

Prověřovací studie řeší území v okolí hřbitova a po odsouhlasení v zastupitelstvu obce Hvozdná bude sloužit jako podklad pro zpracování změny územního plánu (ÚP) obce Hvozdná.

Tato studie podrobněji zpracovává část území označeného v ÚP jako plocha PZ 43, přes které budou přístupné navrhované nové rodinné domy (RD) a s nimi související vedení inženýrských sítí.

Dále je navrženo rozšíření plochy hřbitova východním směrem o další plochu pro urnové pohřbívání a vsypovou loučku s kolumbáriem.

Stávající plocha OH 32 je studií redukována pouze na 10 m šířky pro průjezd - komunikační propojení stávajícího příjezdu ke hřbitovu po pozemku p.č. 7/1 se stávající komunikací p.č. 25/5 západně od hřbitova.

Stanovení podmínek pro vymezení a využití pozemků

Pozemek p.č. 13/2 - bude využit pro vybudování vsypové loučky s pietním posezením a oddělovací zelení, kolumbáriem a plochou pro tradiční uložení uren do země. Na jihozápadním okraji pozemku budou vyčleněna 4 nová parkovací místa.

Pozemky p.č. 1263/396 a 1263/386 - jejich východní část - budou v souladu s grafickou částí využity jako plocha ochranné zeleně s tím, že podél komunikace bude vysazena alej vzrostlých stromů.

Pozemek p.č. 947 - severní část v šířce 10 m bude využit jako spojovací komunikace mezi stávajícím příjezdem ke hřbitovu a cestou západně od hřbitova.

Stanovení podmínek pro umístění a prostorové uspořádání staveb

Stavba rozšíření hřbitova východním směrem o vsypovou loučku bude oddělena od okolních parcel plným dřevěným (cihelným) plotem max. výšky 2 m doplněným vzrostlou zelení. Vsypová loučka, lavičky a zeleň budou řešeny spíše plošně s max. výškou 1 m s dominantním uměleckým dílem v severozápadní části parcely.

Koncepce veřejné infrastruktury

Na stávající ploše ÚP - plocha OH 32 je navržena spojnice mezi příjezdovou komunikací p.č. 7/1 a severojižní komunikací p.č. 25/5 západně od hřbitova.

Veřejné prostranství - pietní parčík se vsypovou loučkou, uměleckým dílem, lavičkami, kolumbáriem a novými parkovacími místy - je řešeno v samostatné grafické příloze.

Závěr

Zpracováním prověřovací studie se prokázal požadavek na změny územního plánu Hvozdná v těchto lokalitách:

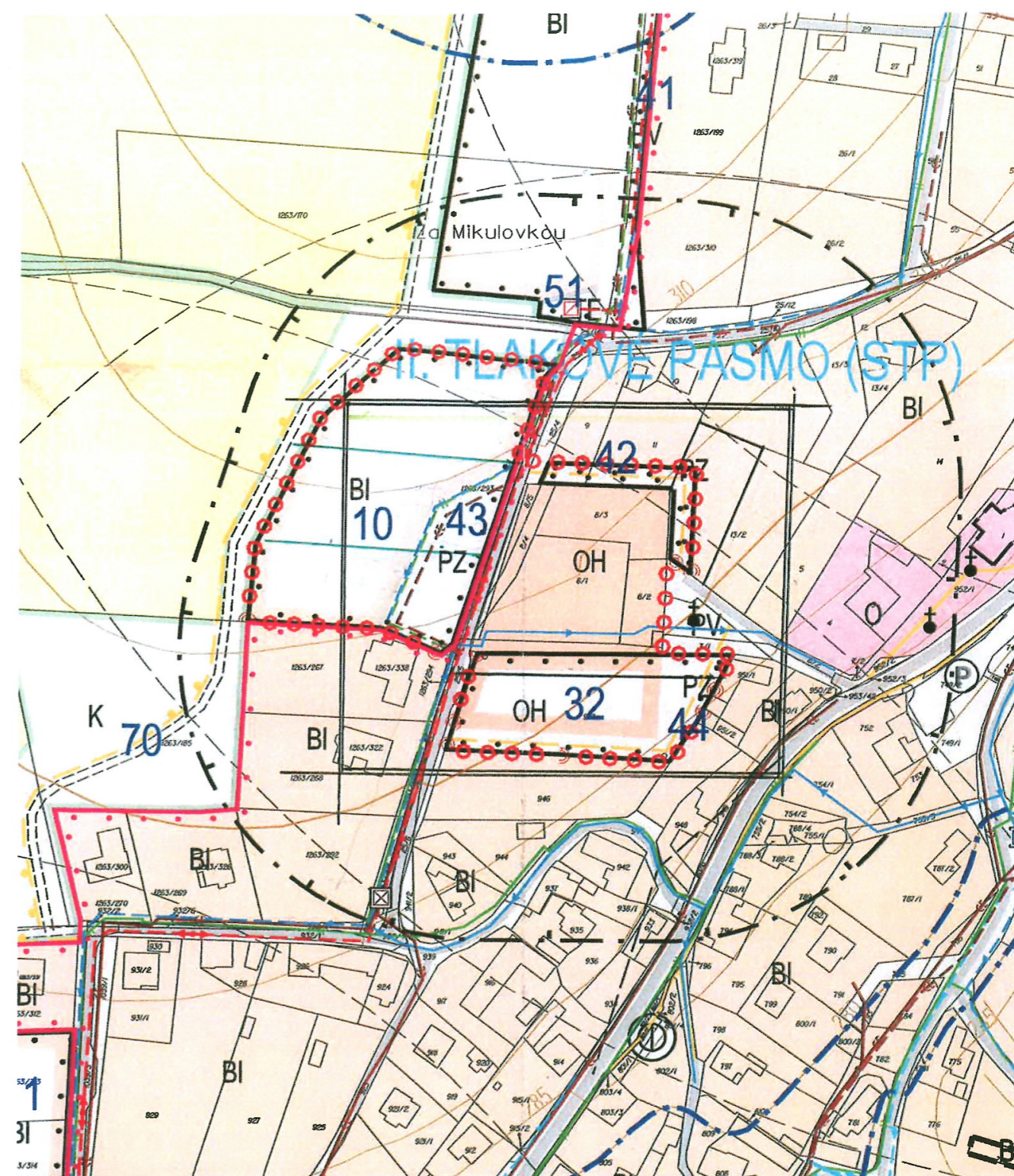
Území č. 1 - změna územního plánu z BI na OH, část PZ 42 na východní straně hřbitova taktéž na OH a část PZ 42 na severní straně hřbitova na BI

Území č. 2 - změna územního plánu z OH 32 na BI a z PZ 44 na koridor pro místní komunikaci

textová část_prověřovací studie_okolí hřbitova se zaměřením na jeho další rozvoj_Hvozdná



ortofoto_prověrovací studie_okolí hřbitova se zaměřením na jeho další rozvoj_Hvozdná

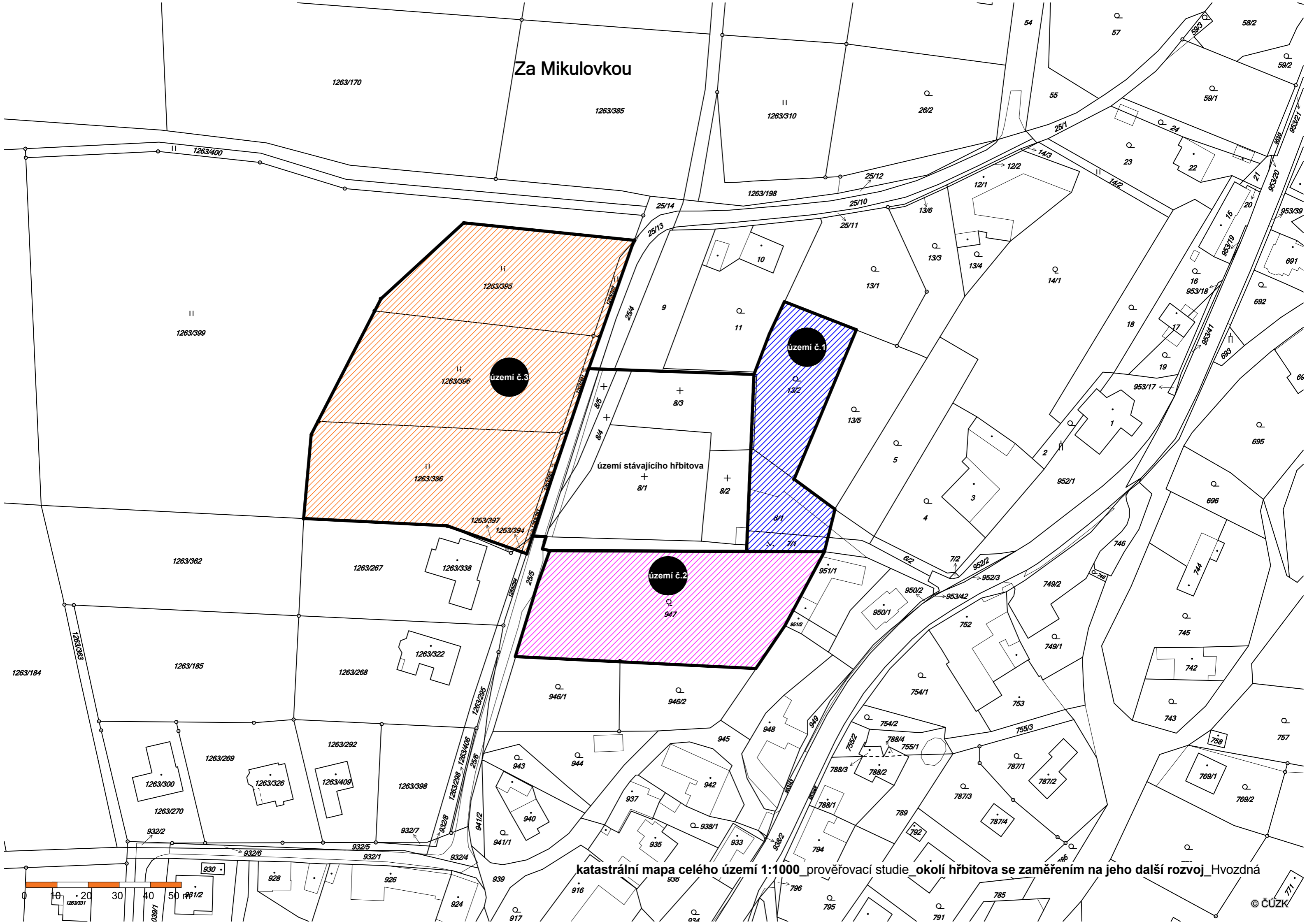


širší vztahy 1:2000 _prověřovací studie_ okolí hřbitova se zaměřením na jeho další rozvoj_ Hvozdná



dopravní infrastruktura 1:2000 _prověřovací studie_ okolí hřbitova se zaměřením na jeho další rozvoj_Hvozdná

Za Mikulovkou



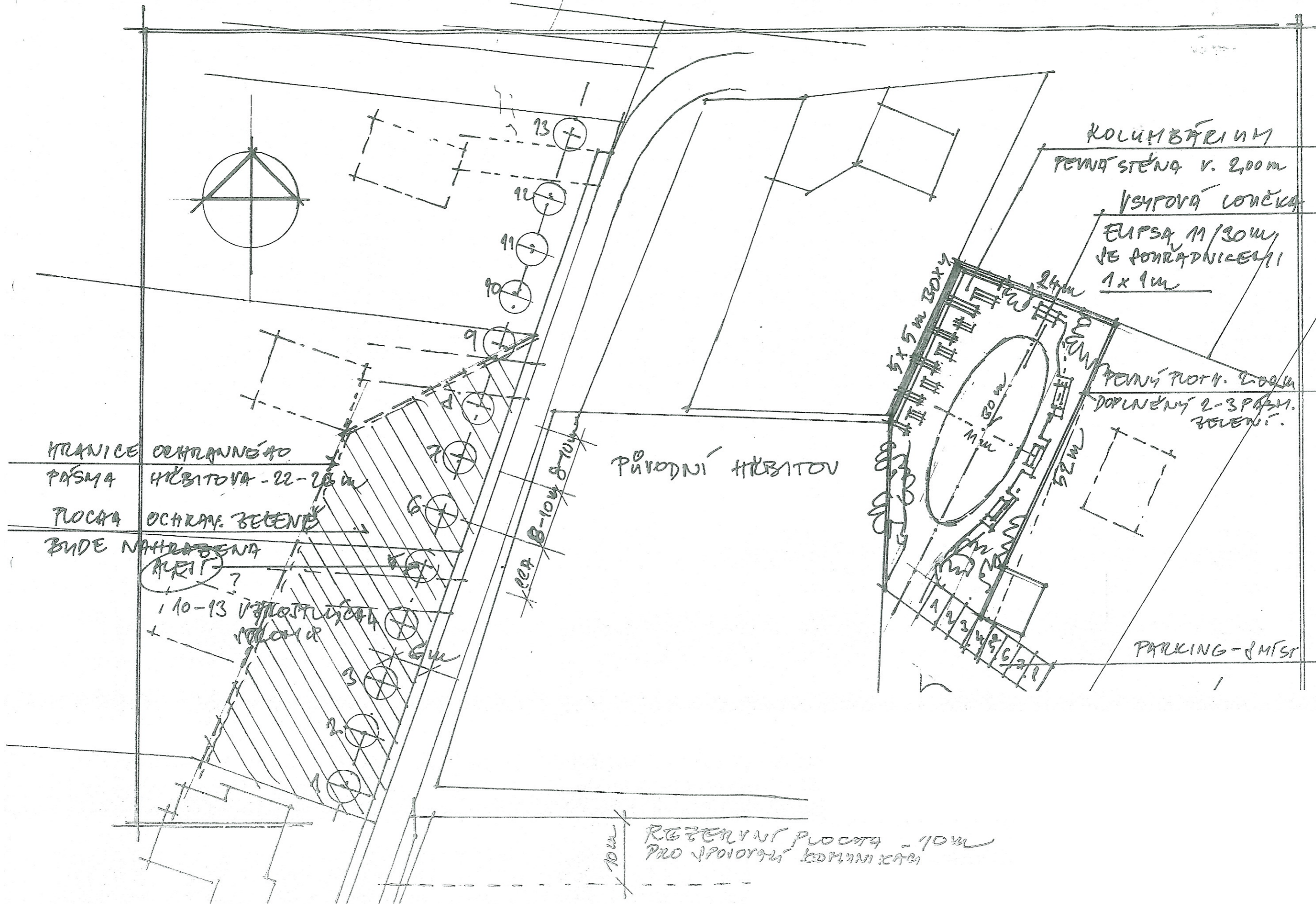
katastrální mapa celého území 1:1000 prověřací studie okolí hřbitova se zaměřením na jeho další rozvoj_Hvozdná



území č.1

území stávajícího hřbitova

území č.1
Rozšíření plochy stávajícího hřbitova OH na parcelu 13/2.



HRANICE OCHRANNÉHO
PÁSMY HŘBITOVA - 22-26m
PLOCHA OCHRAN. ZELENE
BUDE NADHRAŽENA

KURTI
10-13 v příslušné
ploše

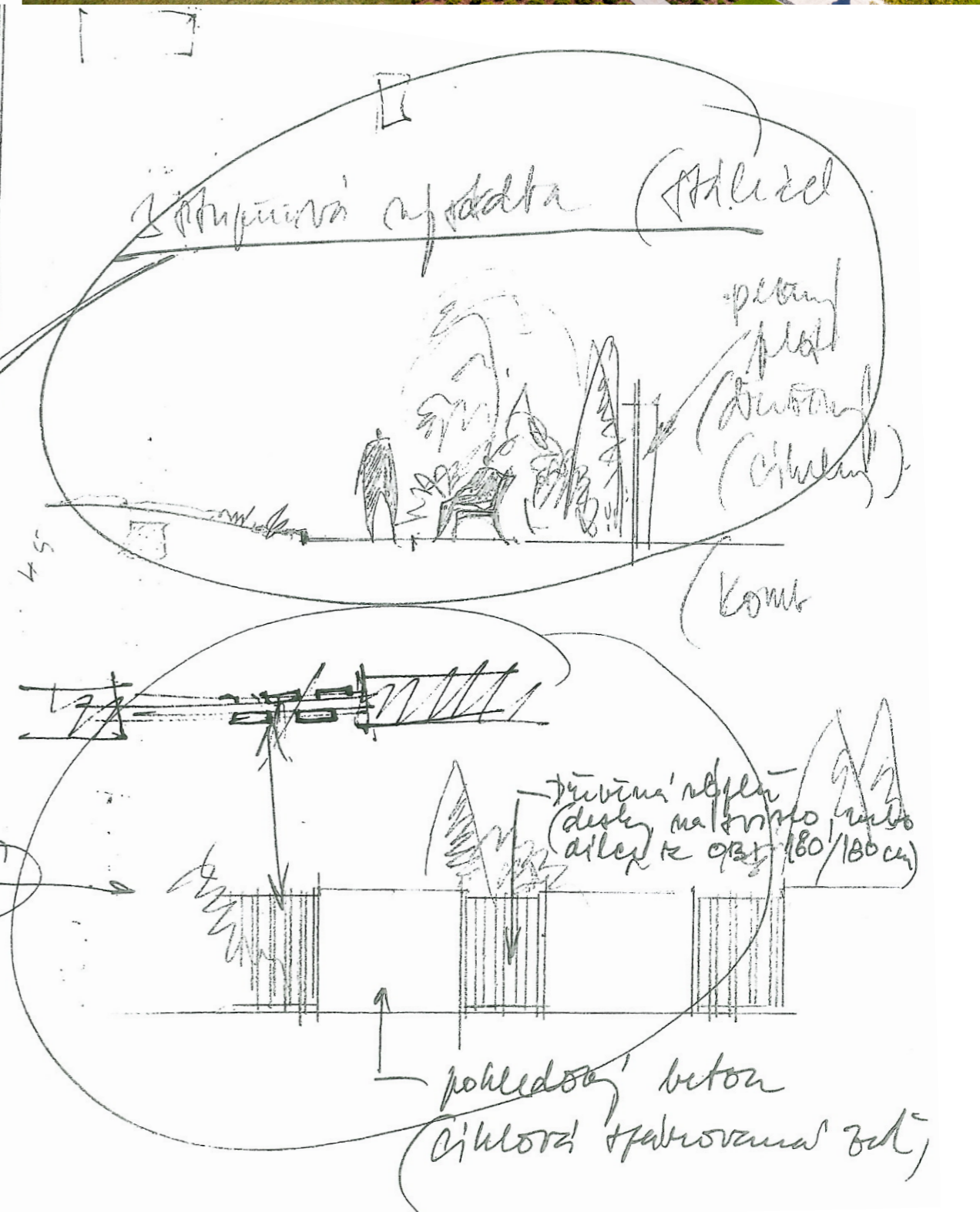
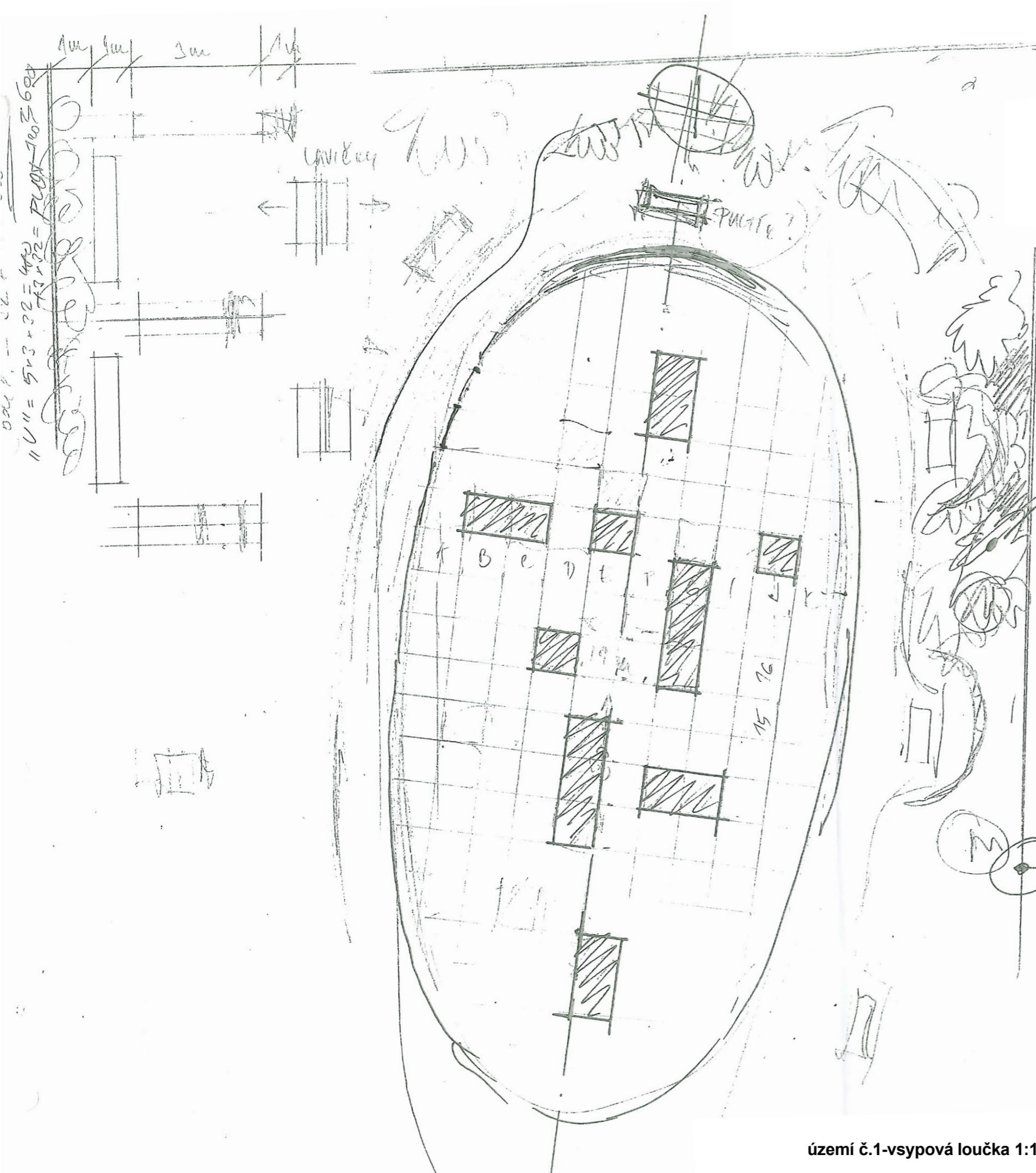
PŘÍRODNÍ HŘBITOV

KOLUMBARIUM
PEVNÁ STĚNA V. 2,00m
VÝROVŇOVÁ LOUČKA
ELIPSA 11/30m
JE POKRÁDNIČEM
1x1m

PEVNÝ PLOT V. 2,00m
DOPLNĚNÝ 2-3 ŘÁDKY
ZELENÍ.

PARKING - 8 MÍST

REZERVNÍ PLOCHA - 10m
PRO SPOJOVACÍ KOMUNIKACE



území č.1-vsyková loučka 1:100 _prověřovací studie_ okolí hřbitova se zaměřením na jeho další rozvoj_Hvozdná

VARIANTNĚ POTŘEBNÝ PUNĚ ŽEŇ DO V. 2.00 M + SCHRÁNKY KOMUNIKAČNÍ.

ŽEŇ HŘBITOVA

ŽEŇ

ŘADA PREFABR. VARNÝCH SCHRÁNEK 100/100

š. chodníku cca 1,5 m

PLOCHA
PRO KOMBINACI 1-5
S LOUČKAMI

Kolumbárium ①

VŠETROVÁ LOUČKA

VOLNĚ ROZMÍSTĚNÉ MALÉ LEŠTĚNÉ DESKY

Antická
socha

SOCHA
DOMINANTA
(UMĚLECKÉ DÍLO)

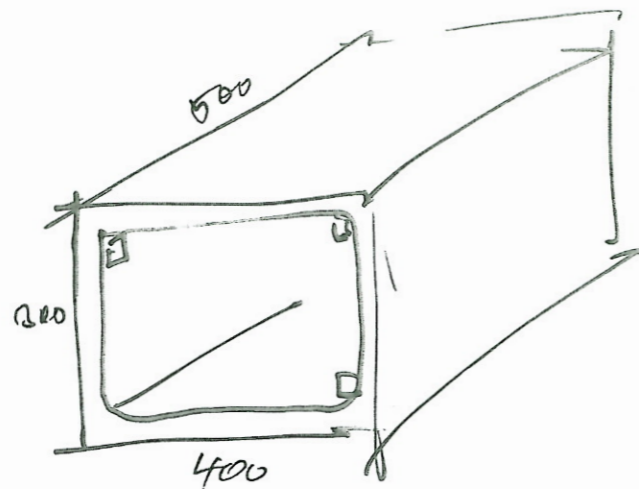
Kolumbárium ②

PEVNÝ PLOT (ŽEŇ)

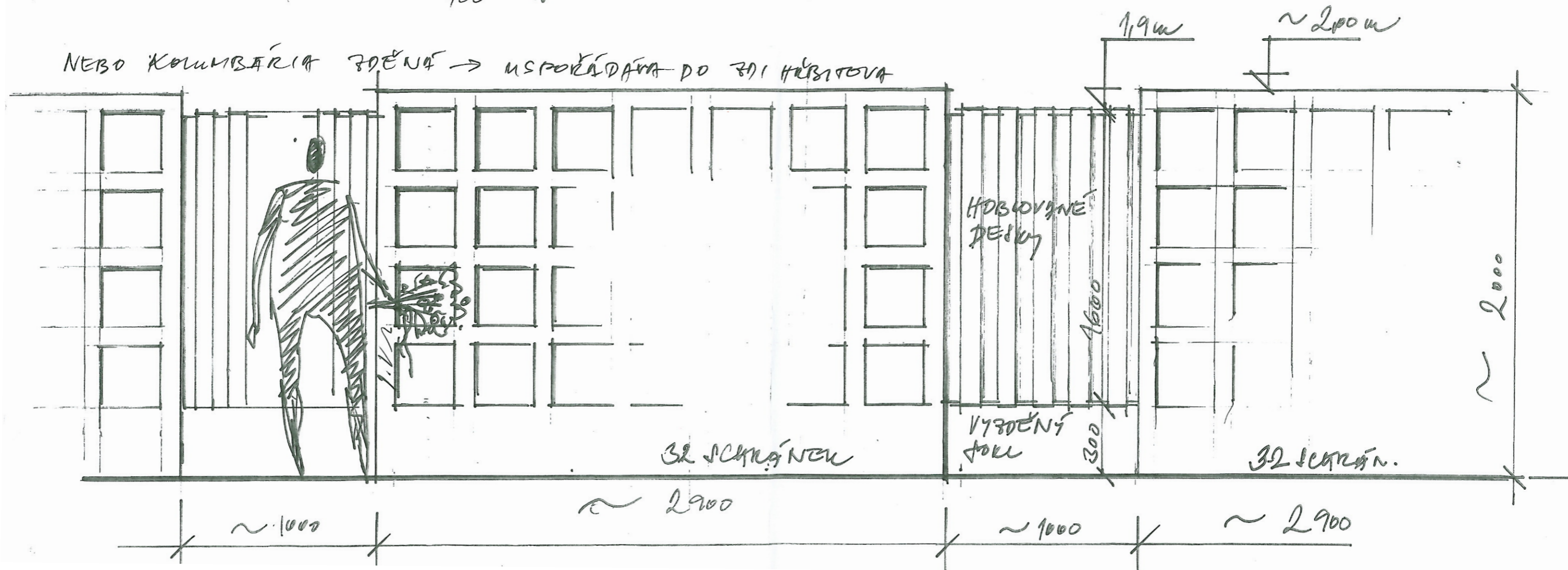
KOMBINOVÁNÍ CIHEL (POHL. BETONU) A DŘEVA + 1



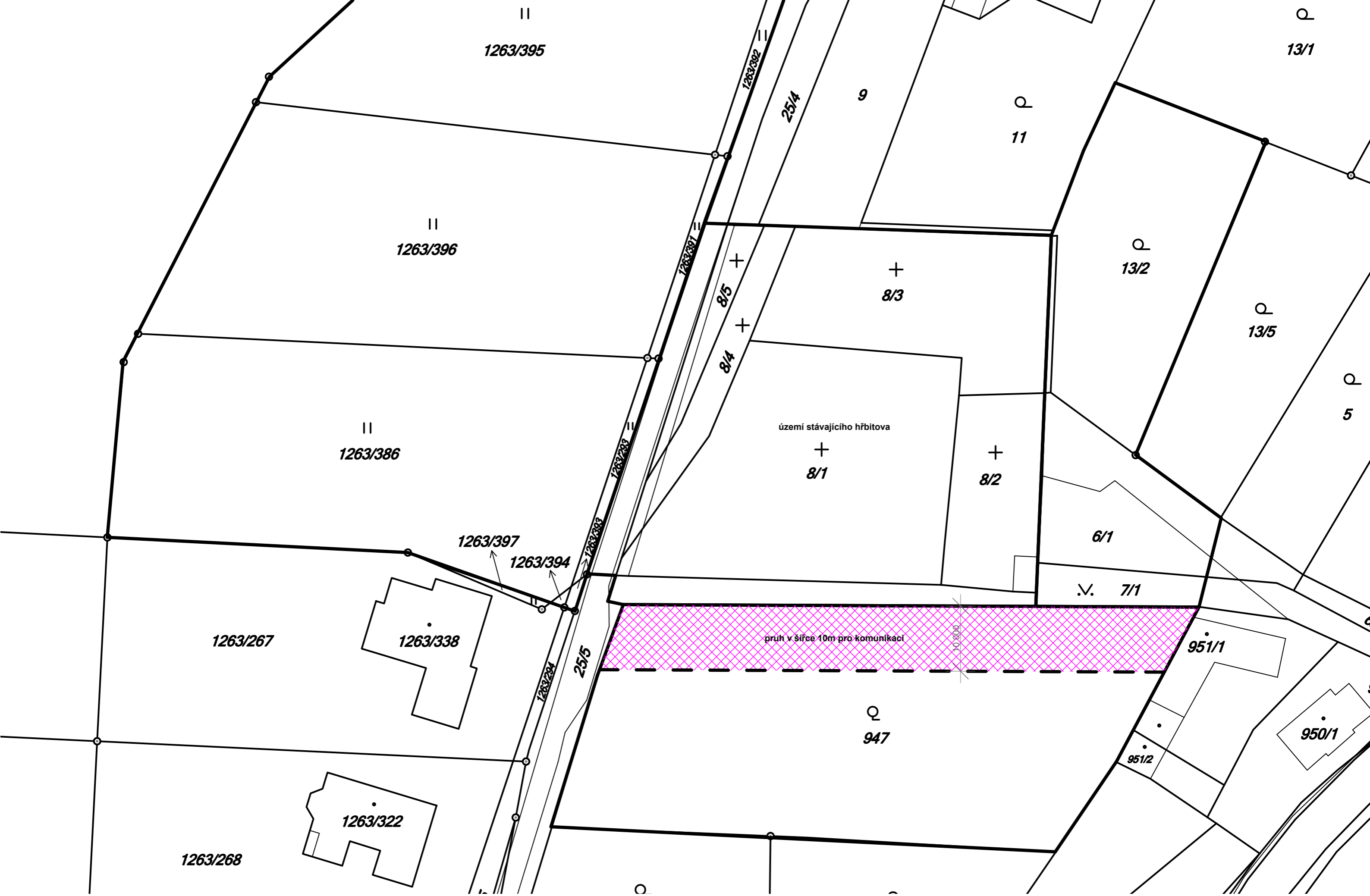
KOLUMBÁRIUM
 PREFAB. Ž POKL.
 BETONUcca
 300/400/500



NEBO KOLUMBÁRIA ŽDĚNÁ → USPOŘÁDÁVA DO ŽDĚNÍ HŘBITOVA



území č.1-detail řešení kolumbária 1:25 _prověřovací studie_ okolí hřbitova se zaměřením na jeho další rozvoj_Hvozdná



území č.2-pruh pro komunikaci 1:1000 _prověřovací studie_ okolí hřbitova se zaměřením na jeho další rozvoj_ Hvozdná

Zpráva k územní studii

Rodinné domy Erika, Davida a Nikoly Morbicerových Hvozdná

Rodinné domy

I. etapa-III. etapa

Obsah dokumentace

- širší vztahy
- úvod.cíl projektu
- urbanistická koncepce
- architektonická koncepce
- stavební koncepce
- technická koncepce

ING.ARH.
Stanislav Hrazdira
Ostrata 74
763 11 Želechovice nad Dřevnicí

Leden 2014

Městský úřad Slušovice - 2	
Č.j.:	
23 -06- 2014	
Listů:	Počet příloh:
Číslo doporučené zásilky:	



1

ŠIRŠÍ VZTAHY

Pozemek pro trojici navrhovaných domů se nachází na jihozápadní až západní hranici intravilánu obce Hvozdná západně od obslužné komunikace u hřbitova. U dvou jižních domů je mezi komunikací a parcelami domů vloženo ochranné pásmo hřbitova, které nedovoluje zachovat stavební čáru a prodlužuje zásobovací komunikace a přípojky sítí u dvou jižnějších domů. Od západu je pozemek otevřen do přírodního prostředí využívaného pro zemědělské účely. Na severu, východě a jihu sousedí s již zmíněným hřbitovem a obytnou zástavbou. Ta je tvořena různorodou směsí rodinných domů a nejrůznějších hospodářských stavení. Jedná se o chaotickou směs přízemních, podkrovních i dvoupodlažních domů s plochými i šikmými střechami různého spádu a orientace hřebene. Architektonická kvalita je většinou slabá s výjimkou několika novějších realizací. Celý pozemek je plochý, mírně se svažující k jihu se zásobováním od východu, otevřený, nezastíněný ze všech světových stran.

ÚVOD.CÍL PROJEKTU

Zadáním projektu je návrh trojice rodinných domů na geometricky specifikovaných pozemcích. Domy budou sloužit pro bydlení vždy jedné rodiny se dvěma dětmi a jsou co do komfortu střední kategorie. U každého domu bude část sloužit pro hospodářské účely. Objekty mají být navrženy jako energeticky úsporné, ekologické, pasivní i aktivní solární domy. Musí rovněž vyhovět zadaným urbanistickým a architektonickým regulativům, návrh byl proto průběžně projednávám s garantem ing.arch.R.Němcem. Na zadaných parcelách je navržena trojice víceméně identických domů s umístěním kopírujících hranice ochranného pásma. V první etapě bude realizován severní objekt, jehož návrh je dále rozpracováván. Pro naplnění zadání jsou aplikovány všechny základní dostupné prostředky, které směřují k maximální soběstatečnosti domu, ekonomickému a ekologickému hospodaření se zdroji (energie, vodní hospodářství, větrání, zdravotní nezávadnost, životnost, mikroklima apod.)

URBANISTICKÁ KONCEPCE

Jak bylo výše uvedeno, urbanistická koncepce je víceméně výslednicí reálných poměrů na lokalitě, zadaných regulativů (stavební čára, šikmá střecha zadaného spádu apod.) a požadavků zadání. Morfologicky je terén pro požadované kvality poměrně vhodný. Severní dům, první etapa výstavby není z východu omezen ochranným pásmem, je proto osazen do zadané stavební čáry. Severní a severovýchodní stěnu tvoří hospodářská a technická část napojená od východu na obslužnou komunikaci a inženýrské sítě. Samotný objekt je osazen k vyšší, severní hranici tak, aby byl co nejvíce otevřen k slunečnímu záření.

území č.3-textová část _prověřovací studie_ okolí hřbitova se zaměřením na jeho další rozvoj_ Hvozdná

2.

ARCHITEKTONICKÁ KONCEPCE

Navržený dům se dá charakterizovat jako principiálně úsporný pasivní a aktivní solární. Tyto principy jsou výrazně formotvorné a jsou tedy zásadně čitelné na tváři domu.

Obytné prostory jsou umístěny do jižní fronty domu, která je co největší, aby umožnila maximální využití slunečního záření jak v pasivním, solární koncepci domu, tak musí umožnit osazení aktivních technických prvků využívajících sluneční energii (kolektory, solární články, zimní zahrada).

Jižní orientace je pro umístění jediná možná a střecha v daném spádu 45 stupňů je tvořena úplně solárními zařízeními.

Severní strana sedlové střechy v rovněž zadaném spádu 25 stupňů dobíhá téměř k terénu a je navržena jako zelená, přirozeně navazující na terén.

Severní a severovýchodní částečně zapuštěné technické prostory tvoří tepelnou clonu a jsou rovněž kryty zelenou střechou.

Jihozápadní a jižní část je otevřena na terasu.

Vstup do domu je od východu. Na zádveři navazují technické prostory u severní stěny a krátká komunikace, která ústí do hlavního obytného prostoru, zabírajícího jižní a západní část půdorysu.

Schodištěm v centrální části se vystoupí do obytného podkroví. Zde jsou rovněž obytné prostory důsledně orientovány do jižní části, severní nižší prostory tvoří šatny a hygiena.

Všechny obytné prostory jsou dále položeny kolem centrálního solárního prostoru a zimní zahrady, aby se dosáhlo přímého teplovzdušného solárního vytápění okolních prostor. Jejich posloupnost i tvar musí umožnit optimální gravitační cirkulaci vzduchu uvnitř domu.

Rovněž konstrukce, jsou voleny tak, aby umožnily požadovaný technologický provoz, ale aby navíc byly hygienicky nezávadné, trvanlivé s požadovanými fyzikálními a chemickými vlastnostmi bez negativních vlivů (např. faradayova klec jako důsledek množství oceli v konstrukci)

Tyto materiály zároveň vytváří optimální mikroklima uvnitř domu (teplota, velikost, ionizace apod.)

STAVEBÍ KONSTRUKCE

Jsou zvoleny takové stavební konstrukce, které naplní výše vytyčené koncepční požadavky.

Základní nosný systém je cihelné zdivo kombinované se železobetonem, valená cihelná klenba na stropní konstrukci střechy.

Dostatečné tepelně technické parametry zajišťuje sendvičová obvodová stěna. Rovněž akumulaci zajistí keramické materiály nosné i výplňové stavební konstrukce. Dutinami ve střepech a podlaze je rozváděn topný vzduch.

Základním vytápěním je topidlo na dřevo v přízemí s výměníkem v podkroví.

Vodní hospodářství je úsporné, dešťové vody a čistá voda z ČOV jsou zachycovány a využívány.

Teplá voda je ohřívána v slunečných kolektorech.

Budou osazeny fotovoltaické články pro přímou výrobu el. energie.

Větrání je odděleno od osvětlení. Osvětlení je převážně zajištěno pevně zasklenými stěnami, větrání přímé se děje větracími otvory v protilehlých rozích vnitřních prostorů respektive okny.

3.

Konstrukce jsou dřevěné resp. dřevohliníkové. Větrací vzduchu z exteriéru je přiváděn podzemní vzduchovým potrubím (ohřev v zimě, chlazení v létě).

Je možné připojení na rekuperaci.

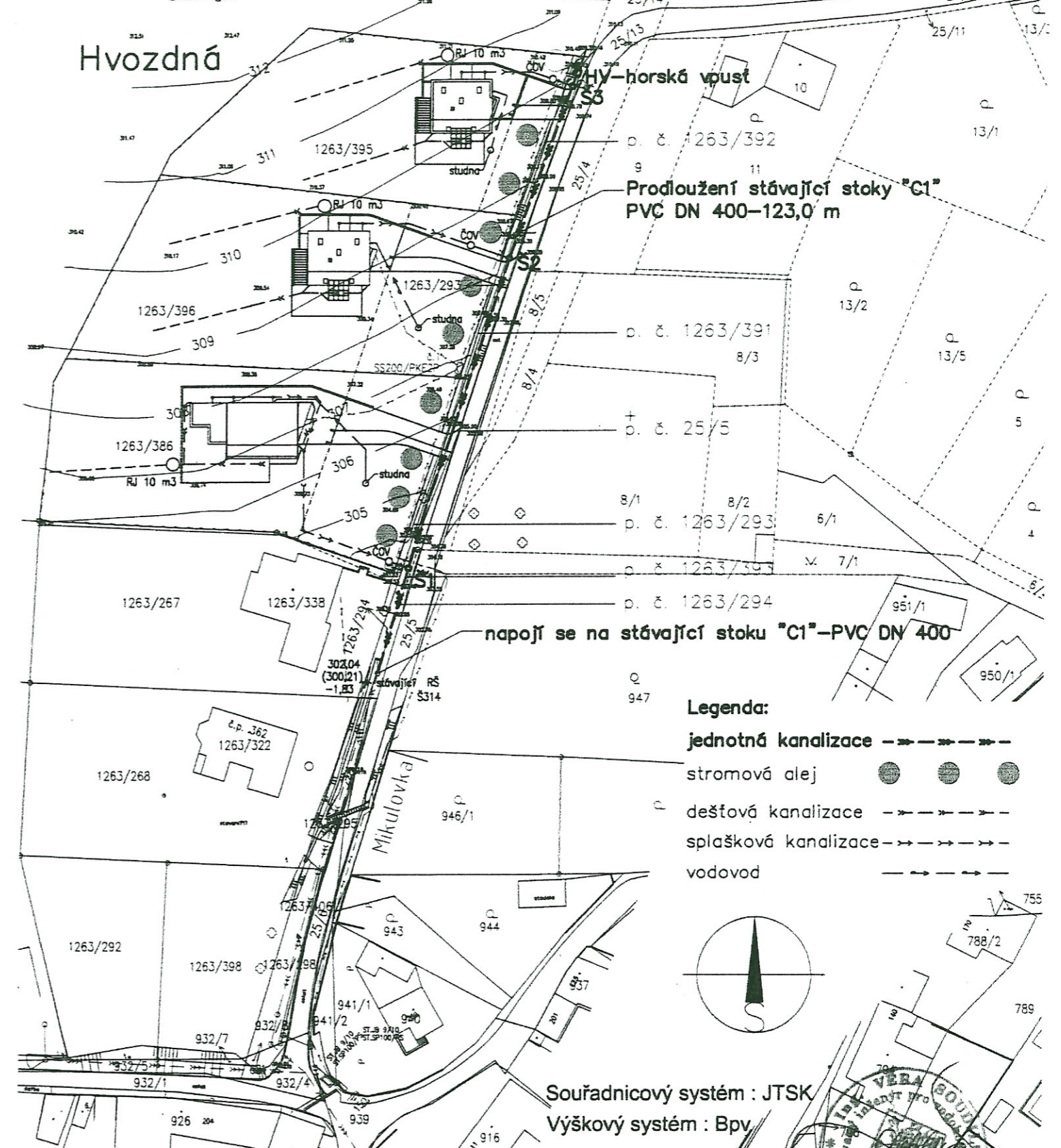
Prostory podstřešní a u severního průčelí jsou přisvětlovány střechou /střešní okna, světlíky).

TECHNICKÁ KONCEPCE

Základem je idea soběstačnosti, což znamená že kvalitně připravený a promyšlený dům potřebuje pro zajištění základních funkcí jen minimum technických podpůrných systémů, což neznámá, že nebudou instalovány i vyspělé technické prostředky pro zajištění kvalitního komfortního provozu (solární články, nucené větrání s rekuperací apod.) nicméně dům musí být kvalitně obyvatelný i bez těchto technologií.

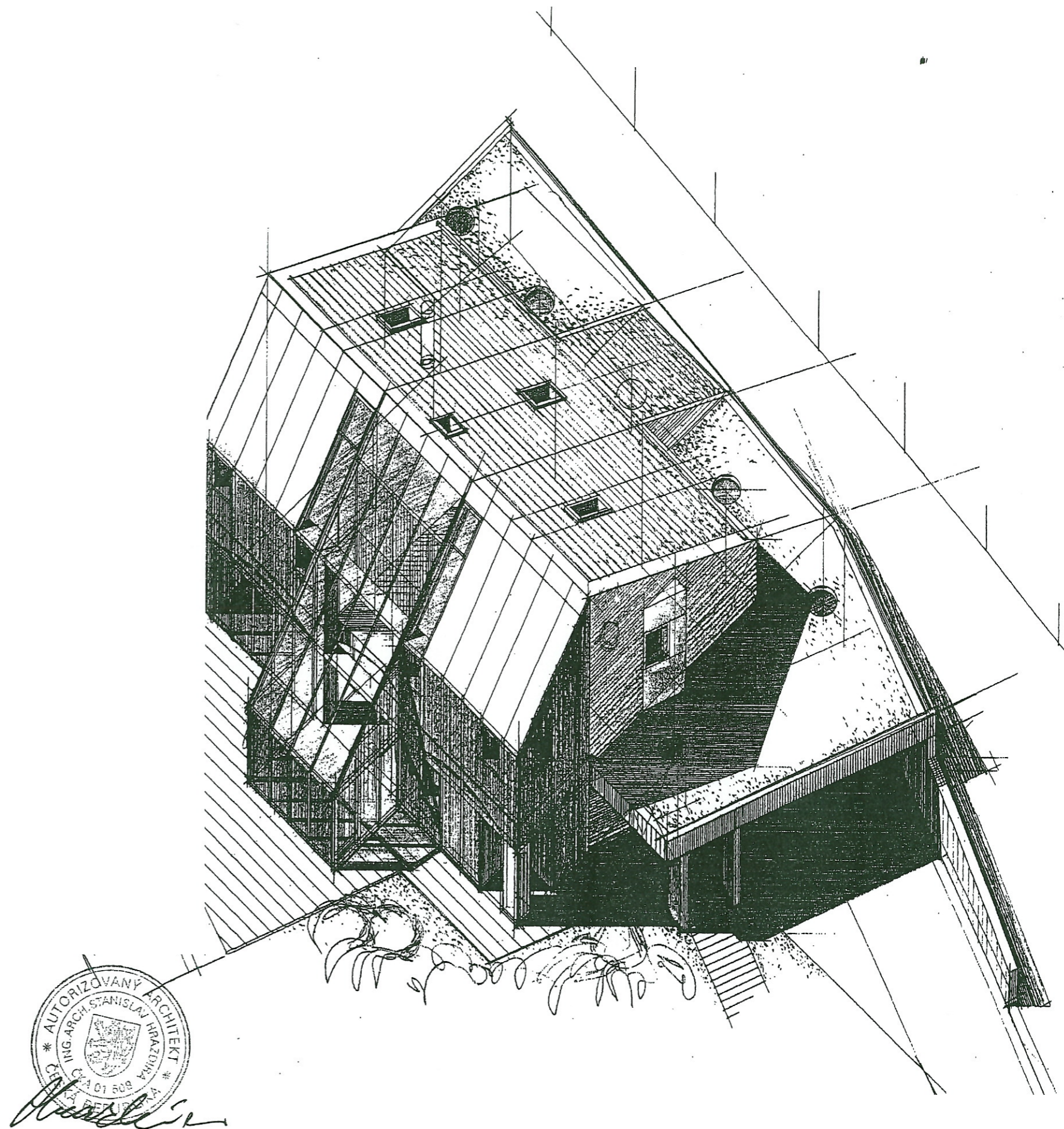
Vypracoval: Ing. Arch. Stanislav Hrazdira

Zasláno: NEMEC.R@CENTRUM.CZ



PROJEKTANTKA	Ina Věra Soudilová	ING. VĚRA SOUDILOVÁ	
INVESTOR	Erik Morbicer, Hvozdná 98, David Morbicer a Nikola Morbicerová, Hvozdná 300	VALAŠSKÁ BOLAŇKA 53 756 11 tel.: 577 012 540, 420 75 24 25 24	
KATASTR. ÚZEMÍ	Hvozdná	DATUM	01/2014
KRAJ	Zlínský	FORMÁT	1 A4
STAVBA	Prodloužení stávající stoky "C1", p.č. 1263/294, 1263/393, 25/5, 1263/293, 1263/391 a 1263/392 k. ú. Hvozdná	STUPEŇ	DOKUMENTACE
OBSAH	Celková a koordinační situace	PRO VYDÁNÍ STAV. POVOLENÍ	MĚŘÍTKO
			Č. V
		1:500	D1.2

území č.3-koordinační situace _prověřovací studie_ okolí hřbitova se zaměřením na jeho další rozvoj_Hvozdná



území č.3-axonometrie _prověřovací studie_ okolí hřbitova se zaměřením na jeho další rozvoj_Hvozdná



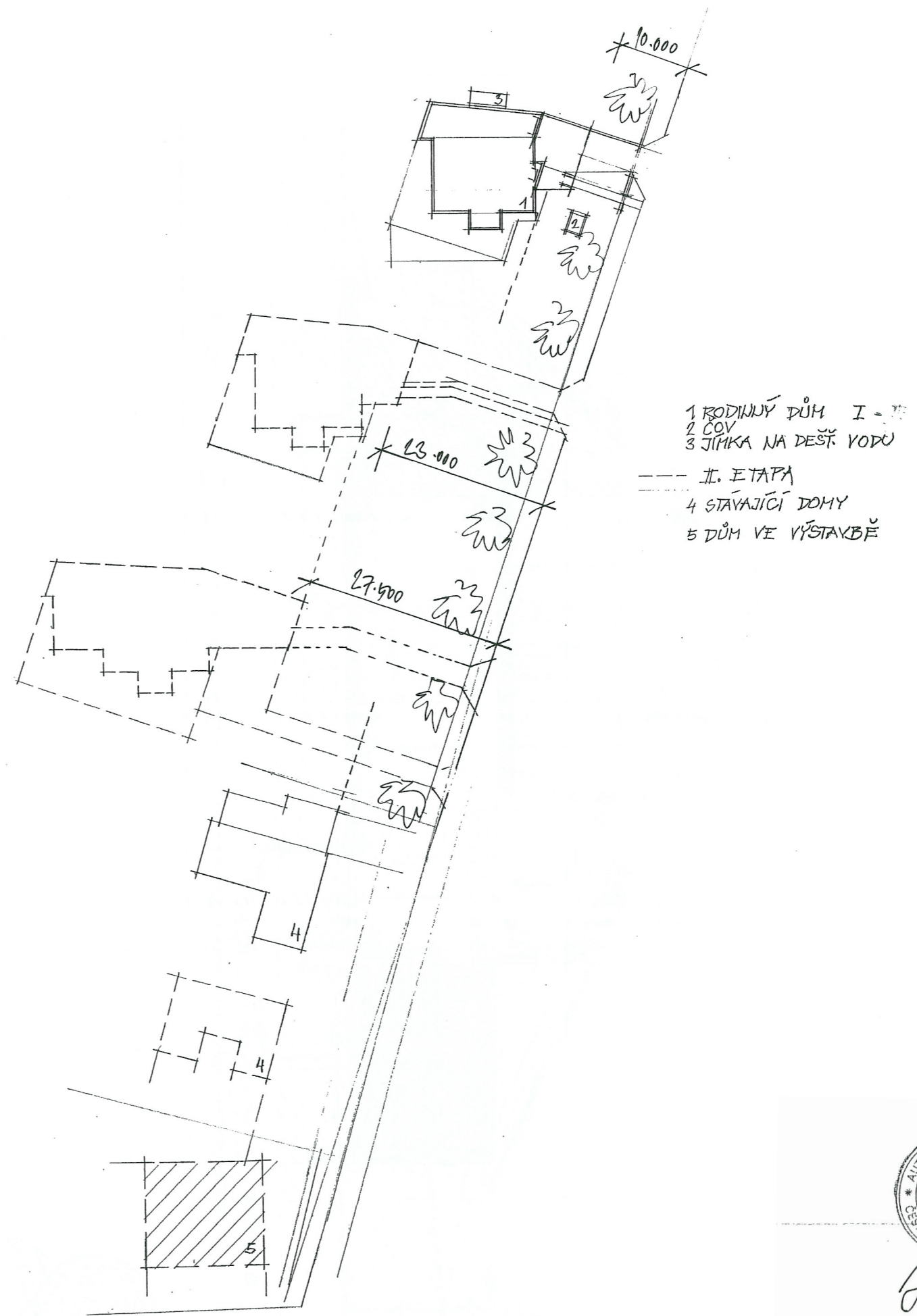
- 1 RODINNÝ DŮM I - III
- 2 COV
- 3 JÍMKA NA DEŠŤ. VODU

OCHRANNÁ BELENĚ HŘBITOVA - KEŠENA VÝJADBOU
 ALEJE VZPRÁVNĚ BELENĚ VE VZDÁL. 3-5 m OD HR. KOM.
 --- HRANICE PLOCHY OCHRANNÉ BELENĚ HŘBITOVA

--- STAVEBNÍ ČARA



ZAMĚŘIL	Ing. Miroslav Vítel	Ing. Tatána Poslušná Dělnická kancelář Křípkova 43/13 780 01 Olš. Tel: 60359422
VYHOTOVIL	Ing. Miroslav Vítel	
ODPOVĚDNÝ PRÁCOVNÍK	Ing. Tatána Poslušná	
KATASTRÁLNÍ ÚZEMÍ	Hvozdná	
OBJEDPATEL	RODINNÝ DŮM Číslo jedn. katastrálního státního území: 187/2011 NOVÝ STAV SITUACE	
MĚŘÍTKO	1:500	
DATAUM	červen 2011	
ČÍS. ZAK. LOKY	187/2011	
SOUP. SYSTÉM	JTSK	
VÝŠK. SYSTÉM	Bpv	
		Č. VÝKRESU



Handwritten signature of the architect.

území č.3-situace etapovitosti _prověřovací studie_ okolí hřbitova se zaměřením na jeho další rozvoj_Hvozdná

