

Integrovaný plán rozvoje území Zlín pro období 2014 – 2020

Informace pro zájemce o partnerství při přípravě a realizaci integrované strategie

1. Co je IPRÚ a proč je připravován?

Pro realizaci cílů politiky hospodářské a sociální soudržnosti EU v programovém období 2014-2020 prostřednictvím Evropských strukturálních a investičních fondů (dále také „ESIF“ a „ESI fondy“) je kladen vysoký důraz na uplatnění územně specifických přístupů (územní dimenze) a na využití integrovaných nástrojů. Územní dimenze je chápána jako možnost koncentrovat prostředky z programů ESIF ve specifických typech území za účelem posílení jejich konkurenceschopnosti a dále za účelem vyrovnání regionálních disparit. Hlavním východiskem pro konkrétní řešení územní dimenze a uplatnění příslušných nástrojů v podmínkách ČR je Strategie regionálního rozvoje ČR 2014-2020 (dále jen SRR), schválená usnesením vlády ČR č. 344 ze dne 15. května 2013. SRR klasifikuje regiony do kategorií podle rozvojového potenciálu a zavádí pro ně příslušné typy integrovaných strategií:

Typy integrovaných nástrojů dle SRR

Kategorie regionu -podkategorie regionu	Počet regionů	Typ integrovaného nástroje
Rozvojová území -Metropolitní oblasti	7	Integrované územní investice (ITI)
Rozvojová území -Regionální sídelní aglomerace -Regionální centra a jejich zázemí	6	Integrované plány rozvoje území (IPRÚ)
Stabilizovaná území Periferní území	mnoho	Komunitně vedený místní rozvoj (CLLD)

Statutární město Zlín je zařazeno do kategorie "Regionální centra a jejich zázemí", z tohoto titulu je nositelem Integrovaného plánu rozvoje území.

Integrovaný plán rozvoje území (dále také jen „IPRÚ“) je účelovým strategickým nástrojem, který má primárně sloužit k uplatnění územní dimenze a integrovaných přístupů za účelem dosažení nadřazených cílů (Strategie Evropa 2020, Strategie regionálního rozvoje ČR a dalších). IPRÚ analyzuje vymezené specifické území, popisuje jeho konkrétní problémy a potřeby, v návaznosti na ně stanovuje cíle a priority směřující k řešení problémů a potřeb; cíle a priority budou naplněny realizací konkrétních, vzájemně provázaných (integrovaných) projektů. Pro naplnění strategie IPRÚ bude ve vybraných operačních programech období 2014-2020 rezervována konkrétní finanční částka z fondů ESI. Tato částka bude uvolňována formou dotací na realizaci jednotlivých projektů, které budou zařazeny do IPRÚ. V případě některých operačních programů budou projekty, zařazené do IPRÚ bonifikovány (bodově zvýhodněny).

Po obsahové stránce je IPRÚ členěn následovně:

- Popis území a zdůvodnění jeho výběru
- Analytická část (socio-ekonomická analýza, SWOT analýza, analýza stakeholderů, analýza potřeb)
- Strategická část (vize, cíle, opatření, vazba na jiné strategie)
- Implementační část (popis řízení, realizace partnerství, systém výběru projektů, monitoring strategie)
- Přílohy

Zpracování IPRÚ není povinné. IPRÚ zajistí rezervaci konkrétní finanční alokace fondů ESI pro rozvojové území aglomerace města Zlína. Bez existence schváleného IPRÚ bude čerpání dotací možné, avšak v podmínkách celostátní soutěže projektů s vysokou mírou nejistoty a nemožností ovlivnit vyhlášení dotačních výzev.

2. Postup přípravy IPRÚ

Za přípravu a realizaci IPRÚ je zodpovědný nositel (město Zlín), IPRÚ Zlín jako celek schvaluje Zastupitelstvo města Zlína. V rámci přípravy musí být silně uplatňován princip partnerství. Metodické prostředí, které upravuje postup přípravy IPRÚ, je v současnosti značně neukotvené. Z toho vyplývá relativně vysoká míra nejistoty, která znesnadňuje postup dopracování IPRÚ.

Město Zlín počítá s následujícím plánem:

Dosud vykonané aktivity (leden 2014 – březen 2015):

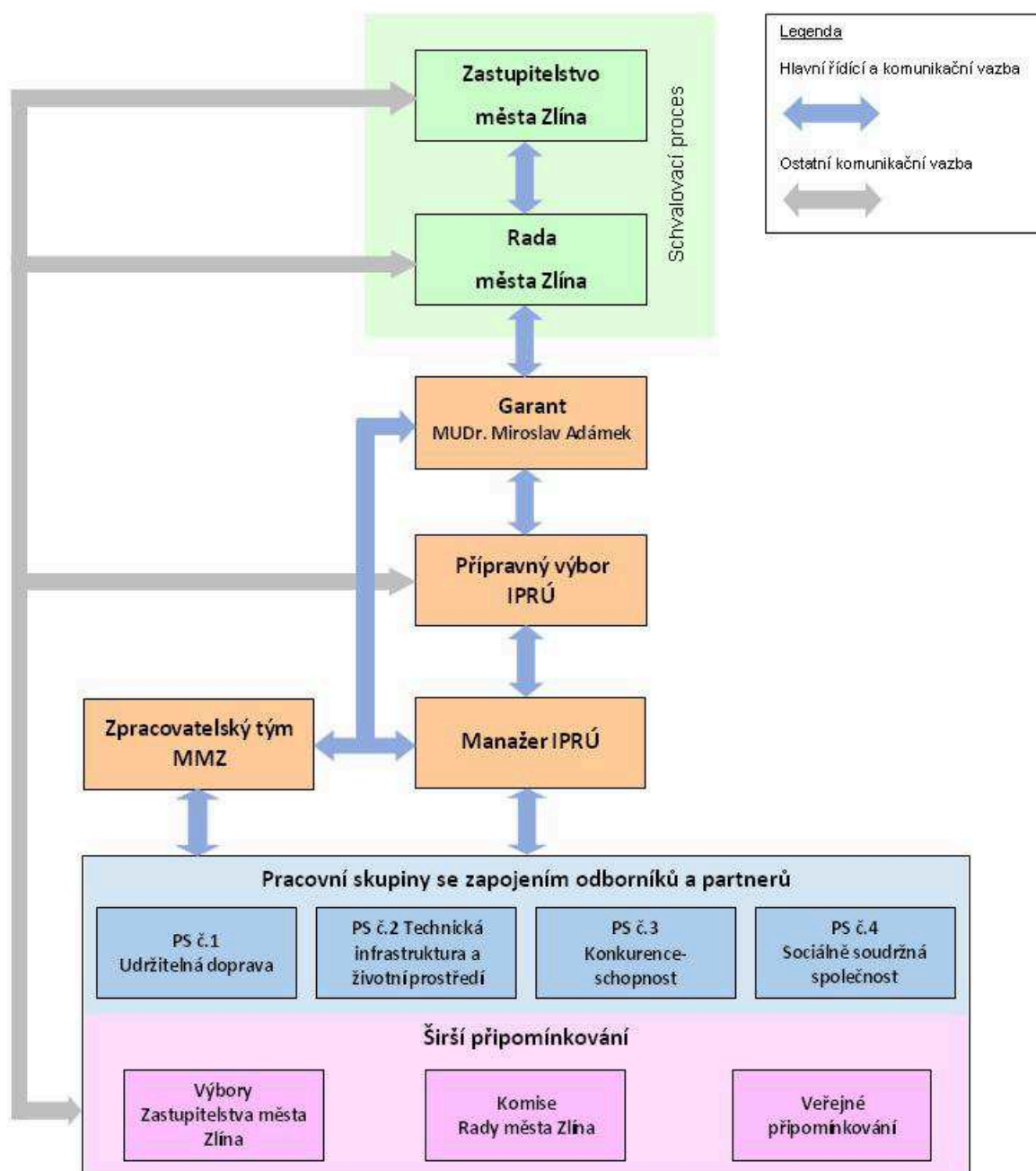
- Rozhodnutí Rady města Zlína o zahájení přípravy IPRÚ (1/2014)
- Nastavení organizačního zajištění přípravy
- Ustavení Přípravného výboru
- Jmenování manažera IPRÚ
- Vymezeno území IPRÚ
- Zahájena jednání s obcemi
- Zpracována analytická část IPRÚ vč. identifikace stakeholderů
- Schváleno zaměření strategie IPRÚ (vymezení prioritních oblastí, vize, soustava cílů)
- Ustaveny pracovní skupiny k prioritním oblastem
- Zpracována návrhová část do úrovně opatření
- Zpracován zásobník projektů
- Výsledkem činnosti byl Koncept IPRÚ (8/2014)
- Proběhlo veřejné připomínkování
- Zahájen proces SEA
- Koncept IPRÚ byl neformálně konzultován s řídicími orgány operačních programů

Předpoklad následujícího postupu:

- Dopracování, upřesnění IPRÚ
 - Vypracování návrhu na koncentraci strategie na základě upřesněných omezujících faktorů
 - Nastavení časového a finančního harmonogramu přípravy a realizace integrovaných projektů
 - Nastavení indikátorové soustavy IPRÚ
 - Neformální projednání upraveného konceptu IPRÚ s řídicími orgány OP

- Projednání upraveného konceptu IPRÚ v pracovních skupinách a v Přípravném výboru
- Dokončení procesu SEA
- Schválení IPRÚ v Zastupitelstvu města Zlína (9/2015)
- Předložení IPRÚ na MMR – Národní stálé konferenci k hodnocení (9-10/2015)
- Formální projednání IPRÚ s řídicími orgány jednotlivých OP
- Případné úpravy IPRÚ
- Schválení IPRÚ Národní stálou konferencí
- Uzavření Memoranda o realizaci integrované strategie mezi městem Zlímem a Ministerstvem pro místní rozvoj
- Realizace IPRÚ (začátek r. 2016)

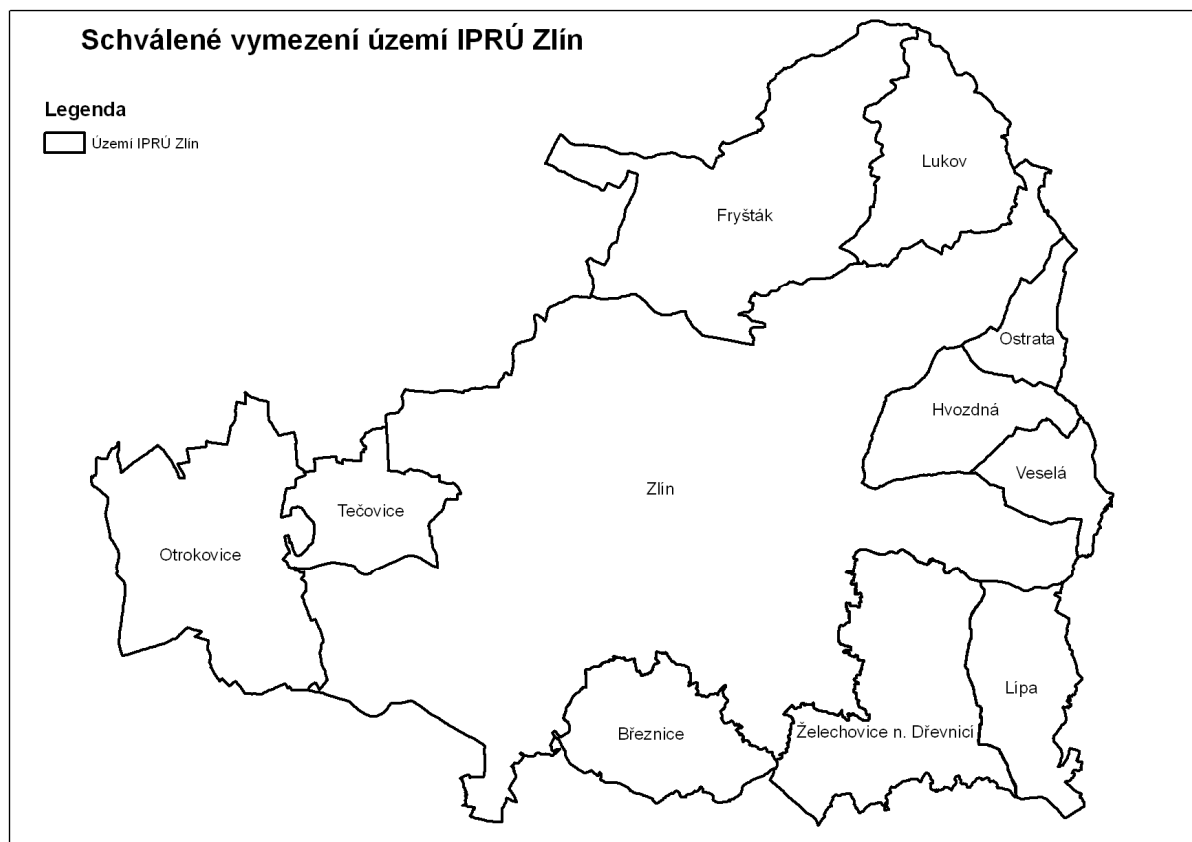
Řídící model:



3. Vymezení území IPRÚ

O vymezení území IPRÚ rozhoduje nositel, přičemž je nutné zohlednit vazby v území a problémy, se kterými se nositel potýká, a které přesahují jeho území. Zároveň je žádoucí zachovat koncentraci omezených finančních zdrojů.

Na základě provedené analýzy Rada města Zlína svým rozhodnutím č. 149/13R/2014, ze dne 30.6.2014, vymezila území IPRÚ Zlín zahrnutím následujících měst a obcí: Zlín, Otrokovice, Fryšták, Březnice, Hvozdná, Lípa, Lukov, Ostrata, Tečovice, Veselá, Želechovice nad Dřevnicí.



Vymezení zájmového území zohledňuje následující vazby:

- Těsná vazba měst Zlín – Otrokovice v oblastech MHD, silniční a železniční dopravy, propojené technické infrastruktury, vzájemné dojížděky do škol a zaměstnání a dalších.
- Obsluha území v rámci MHD města Zlín – do systému MHD spadají kromě Zlína a Otrokovic také obce Tečovice, Ostrata, Hvozdná, Želechovice n. D., město Otrokovice. Předpokládá se také další rozvoj MHD do dalších obcí (např. Březnice).
- Obce Lípa a Lukov nejsou součástí žádné Místní akční skupiny.
- Technická infrastruktura je vzájemně propojena v oblasti vodovodů, kanalizací a zásobování zemním plynem. Předpokládá se další rozvoj a propojení sítí vodovodů a kanalizací do obcí Tečovice, Lípa, Hvozdná a Březnice.
- Řešené obce tvoří přirozené zázemí města Zlín – v posledních letech zde probíhala intenzivní bytová výstavba, kdy se část obyvatel měst Zlín a Otrokovic přestěhovala do těchto obcí.

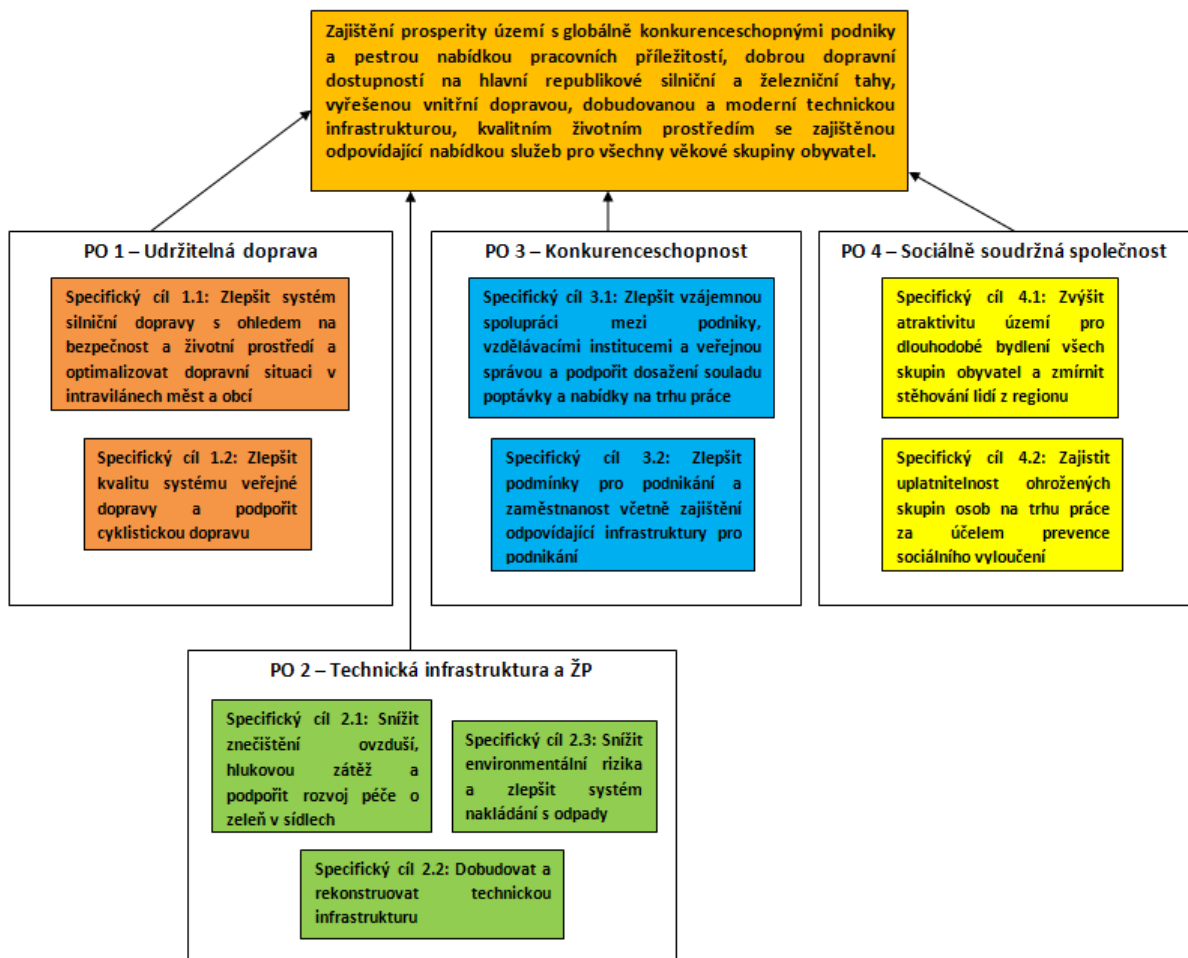
- Jedná se o kompaktní území, kdy některé místní části Zlína jsou propojeny silničními komunikacemi přes území řešených obcí.
- Při výběru je zohledněn záměr silnice R49 jako obchvatu města Zlína, který je významnou strategickou dopravní stavbou.
- Je zohledněn záměr vybudování cyklostezek Lešná – Lukov a Otrokovice – Zlín – (Vizovice).
- Je respektována příslušnost obcí ke správnímu obvodu obce s rozšířenou působností Zlín (s výjimkou Otrokovic a Veselé).
- Je respektována historická vazba města Zlín a obce Želechovice nad Dřevnicí, která byla do r. 2008 součástí města Zlína.
- Zohledňuje záměr cyklostezky Lešná – Lukov.

4. Strategické zaměření IPRÚ

Zaměření strategie je uvedeno v Konceptu IPRÚ, který byl schválen usnesením Rady města Zlína č. 1/9MR/2014, ze dne 25.8.2014. Plné znění konceptu je k dispozici na internetových stránkách města Zlína zde: <http://www.zlin.eu/dokumenty-ke-stazeni-cl-1925.html>

Hierarchická struktura strategie používá následující pojmosloví:
Vize > Strategický cíl > Prioritní oblasti > Specifické cíle > Opatření

Základní struktura strategie IPRÚ Zlín:



5. Financování IPRÚ

Pro naplnění strategie IPRÚ bude ve vybraných operačních programech období 2014-2020 rezervována konkrétní finanční částka z fondů ESI. Tato částka bude uvolňována formou dotací na realizaci jednotlivých projektů, které budou zařazeny do IPRÚ. Projekty, zařazené do IPRÚ, se nebudou muset účastnit celostátní soutěže, jejich potřebnost bude již dostatečně zdůvodněna souladem se strategií IPRÚ. V případě některých operačních programů budou projekty, zařazené do IPRÚ bonifikovány (bodově zvýhodněny). Financování IPRÚ se však nebude týkat operačních programů jako celků, ale jen jejich vybraných částí. Kapitola č. 4 každého operačního programu bude definovat využití územně specifických přístupů včetně specifikace částí programu, které budou financovány prostřednictvím IPRÚ. Souhrnně za všechny programy bude tato problematika upravena v Národním dokumentu k územní dimenzi, který v současné době prochází přepracováním a jeho nová verze by měla být schválena Vládou ČR v červnu 2015.

Následující tabulka shrnuje aktuálně známou situaci v záležitostech financování IPRÚ prostřednictvím připravovaných operačních programů období 2014-2020, respektive jejich částí.

Operační program	Způsob financování IPRÚ Zlín	Části operačního programu relevantní pro financování IPRÚ
Integrovaný regionální operační program (IROP)	Vyčlenění alokace ve výši cca 1,34 mld. Kč	SC 1.1 Zvýšení regionální mobility prostřednictvím modernizace a rozvoje sítí regionální silniční infrastruktury navazující na síť TEN-T
		SC 1.2 Zvýšení podílu udržitelných forem dopravy
		SC 2.1 Zvýšení kvality a dostupnosti sociálních služeb
		SC 2.2 Vznik nových a rozvoj existujících podnikatelských aktivit v oblasti sociálního podnikání
		SC 2.4 Zvýšení kvality a dostupnosti infrastruktury pro vzdělávání a celoživotní učení
		SC 3.1 Zefektivnění prezentace, posílení ochrany a rozvoje kulturního dědictví*
Operační program Doprava (OPD)	Vyčlenění alokace ve výši cca 25 – 50 mil. Kč	SC 1.4 Infrastruktura drážních systémů městské a příměstské dopravy (metro, tramvajové systémy, tram-train systémy, trolejbusové systémy)
		SC 1.5 Systémy řízení městského silničního provozu a zavádění ITS na městské silniční síti*
Operační program Zaměstnanost (OPZ)	Vyčlenění alokace ve výši cca 115 mil. Kč	SC 1.1.1 Zvýšit zaměstnanost podpořených osob, zejména starších, mladších, nízkokvalifikovaných a znevýhodněných
		SC 1.1.2 Zvýšit zaměstnanost podpořených mladých osob prostřednictvím programu Záruky pro mládež
		SC 2.1.1 Zvýšit uplatnitelnost osob ohrožených sociálním vyloučením nebo sociálně vyloučených ve společnosti a na trhu práce
		SC 2.1.2 Rozvoj sektoru sociální ekonomiky**
Operační program Životní prostředí (OP ŽP)	Bonifikace projektů IPRÚ (bodové zvýhodnění)	PO 1 Zlepšování kvality vody a snižování rizika povodní
		PO 2 Zlepšování kvality ovzduší v lidských sídlech

Operační program	Způsob financování IPRÚ Zlín	Části operačního programu relevantní pro financování IPRÚ
		PO 3 Odpady a materiálové toky, ekologické zátěže a rizika
Operační program Podnikání a inovace pro konkurenceschopnost (OP PIK)	nebude zajištěno	-
Operační program Výzkum, vývoj a vzdělávání (OP VVV)	nejasné	nejasné

* Specifický cíl nebude v rámci IPRÚ Zlín využit.

** Není jasné, zda bude vyčleněna alokace tohoto specifického cíle pro nástroj IPRÚ.

6. Stručný popis realizace partnerství

O nastavení strategie IPRÚ rozhoduje nositel (město Zlín) na základě doporučení Přípravného výboru IPRÚ. Podklady pro nastavení strategie IPRÚ připravují a projednávají tematické pracovní skupiny za účasti partnerů. Pracovní skupiny vypracují soubor opatření a integrovaných projektů, které povedou k naplnění strategie IPRÚ. Výsledný návrh pracovní skupiny bude projednán Přípravným výborem IPRÚ; pokud bude v souladu se strategií, bude návrh pracovní skupiny zapracován do strategie IPRÚ.

Potenciální partneři IPRÚ z řad obcí, kraje, podnikatelských subjektů a neziskových organizací mohou usilovat o zařazení svých projektů do IPRÚ za předpokladu, že působí ve vymezeném území IPRÚ (resp. že projekt bude realizován ve vymezeném území IPRÚ a má do něj převažující dopad), a že daný projektový záměr je v souladu se strategií IPRÚ, směřuje k jejímu naplnění. V první fázi město Zlín na základě analýzy stakeholderů identifikovalo klíčové partnery, kteří jsou relevantní pro řešené území a kteří mají silný vztah k řešeným tématům IPRÚ a nabídlo jim účast v pracovních skupinách. V případě, že analýzou některý subjekt nebyl identifikován, a ten následně projeví oprávněný zájem se přípravy a realizace IPRÚ účastnit, může být do pracovní skupiny přizván. Za tímto účelem vyhlásilo město Zlín výzvu na zapojení partnerů do přípravy a realizace IPRÚ, jejíž podmínky jsou podrobně uvedeny na internetové adrese: <http://www.zlin.eu/vyzvy-cl-1921.html>

Navrhovatelé (nositelé) projektů / projektových záměrů, které budou zařazeny do IPRÚ, uzavřou s nositelem IPRÚ (městem Zlínem) partnerskou smlouvu, ve které se zavážou k přípravě a realizaci projektu s určitým časovým a finančním harmonogramem.

V případě operačních programů, které vyčlení konkrétní finanční alokace na realizaci IPRÚ, budou otevřeny kontinuální výzvy. Nositelé projektů budou řídicím orgánům příslušných operačních programů předkládat v souladu s časovým a finančním harmonogramem IPRÚ své projektové žádosti, přičemž prokážou soulad své projektové žádosti s strategií IPRÚ prostřednictvím potvrzení, které za tímto účelem vydá nositel IPRÚ (město Zlín). Nebude se jednat o soutěž projektů, ale o předkládání konkrétních projektů, které naplňují strategii IPRÚ a dotace pro ně je předem rezervována.

V případě operačních programů, které budou projekty, zařazené v IPRÚ, pouze bonifikovat (bodově zvýhodňovat), budou tyto projekty předkládány do běžných časově omezených výzev v rámci celostátní soutěže projektů.

7. Vazba IPRÚ na strategii CLLD (MAS)

Obce a města do 25 000 obyvatel a další subjekty v těchto městech a obcích se mohou účastnit Místních akčních skupin, které jsou v souladu se SRR nositeli Strategie komunitně vedeného místního rozvoje (SCLLD). Principy SCLLD jsou v mnoha ohledech podobné s IPRÚ. SRR a další relevantní dokumenty připouští překryv území IPRÚ s územím SCLLD / MAS. Subjekt (obec, město, podnikatelský subjekt, neziskový subjekt), který je členem MAS (která realizuje SCLLD), nesmí své aktivity současně uplatňovat v rámci IPRÚ a SCLLD; musí se rozhodnout pouze pro jednu z těchto možností.

Příklad: IPRÚ i SCLLD shodně řeší rozvoj bezmotorové dopravy (propojení měst a obcí cyklostezkami). V průběhu přípravy obou integrovaných strategií se obec musí rozhodnout, zda svůj projekt na výstavbu cyklostezky bude chtít zařadit do SCLLD nebo do IPRÚ.

Platnost uvedených údajů

Metodické prostředí a další dokumenty, které upravují a ovlivňují proces přípravy IPRÚ v současné době prochází poměrně dynamickým vývojem. Z tohoto důvodu uvedené informace odráží pouze aktuální situaci.

Použité zkratky

ESIF	Evropské sociální a investiční fondy
IROP	Integrovaný regionální operační program
IPRÚ	Integrovaný plán rozvoje území
MAS	místní akční skupina
MMR	Ministerstvo pro místní rozvoj ČR
OP	operační program
OPD	Operační program doprava
OP PIK	Operační program podnikání a inovace pro konkurenceschopnost
OP VVV	Operační program věda, výzkum, vzdělávání
OPZ	Operační program zaměstnanost
OPŽP	Operační program životní prostředí
PO	prioritní osa / prioritní oblast
SC	specifický cíl
SCLLD	Strategie komunitně vedeného místního rozvoje
SRR	Strategie regionálního rozvoje

Zpracoval:

Ing. Martin Habuda, manažer přípravy IPRÚ, 8.4.2015