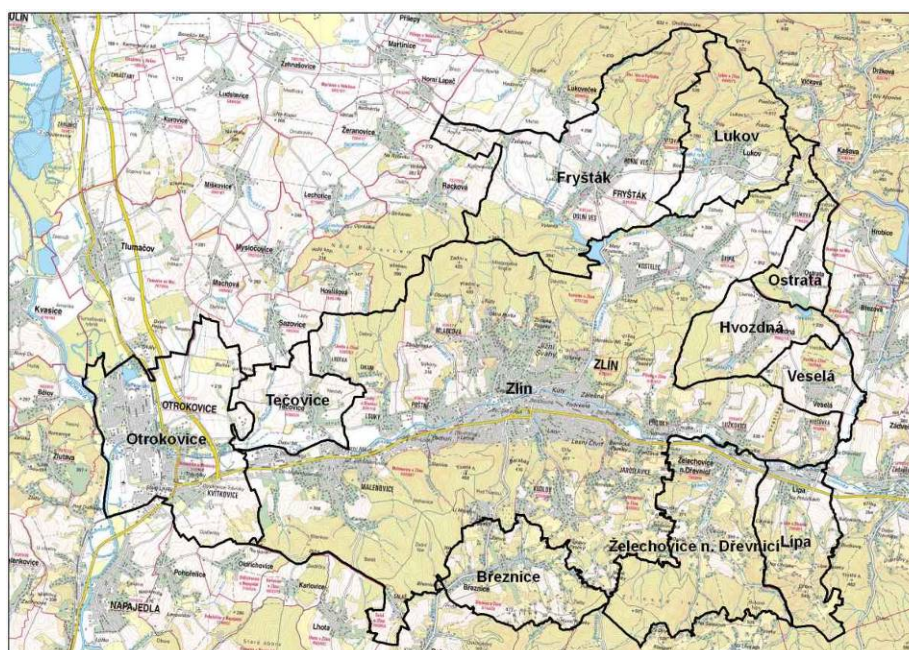




**CENTRUM PRO ŽIVOTNÍ PROSTŘEDÍ
A HODNOCENÍ KRAJINY**

INTEGROVANÝ PLÁN ROZVOJE ÚZEMÍ ZLÍN 2014-2020

NÁVRHOVÁ ČÁST



OBJEDNATEL: STATUTÁRNÍ MĚSTO ZLÍN
ZPRACOVATEL: EKOTOXA S.R.O.
RADDIT CONSULTING S.R.O.

SRPEN 2014

© EKOTOXA s.r.o.

Fišova 403/7, 602 00 Brno – Černá Pole

tel. 558 900 010, fax 558 900 011, e-mail: emc@ekotoxa.cz

RADDIT consulting s.r.o.

Fojtská 574, Krmelín, 739 24

tel.: 739 460 212, e-mail: r.mis@raddit.cz



EVROPSKÁ UNIE
EVROPSKÝ FOND PRO REGIONÁLNÍ ROZVOJ
INVESTICE DO VAŠÍ BUDOUCNOSTI



OBSAH

1. ÚVOD	6
2. ROZVOJOVÁ VIZE A STRATEGICKÝ CÍL	7
2.1 ROZVOJOVÁ VIZE	7
2.2 STRATEGICKÝ CÍL.....	7
3. PRIORITNÍ OBLASTI A SPECIFICKÉ CÍLE	8
3.1 PRIORITNÍ OBLAST 1 – UDRŽITELNÁ DOPRAVA	9
3.1.1 <i>Specifické cíle a opatření pro naplnění strategických cílů</i>	9
3.2 PRIORITNÍ OBLAST 2 – TECHNICKÁ INFRASTRUKTURA A ŽIVOTNÍ PROSTŘEDÍ	11
3.2.1 <i>Specifické cíle a opatření pro naplnění strategických cílů</i>	11
3.3 PRIORITNÍ OBLAST 3 – KONKURENCESCHOPNOST	13
3.3.1 <i>Specifické cíle a opatření pro naplnění strategických cílů</i>	13
3.4 PRIORITNÍ OBLAST 4 - SOCIÁLNĚ SOUDRŽNÁ SPOLEČNOST	14
3.4.1 <i>Specifické cíle a opatření pro naplnění strategických cílů</i>	14
4. POPIS OPATŘENÍ PRO NAPLNĚNÍ STANOVENÝCH CÍLŮ	15
4.1 UDRŽITELNÁ DOPRAVA.....	16
<i>Opatření 1.1.1 Modernizace a výstavba napojení aglomerace na síť TEN-T</i>	16
<i>Opatření 1.1.2 Zvýšení bezpečnosti silniční, drážní, cyklistické a pěší dopravy</i>	17
<i>Opatření 1.2.1 Vybudování dopravních terminálů a jejich napojení</i>	18
<i>Opatření 1.2.2 Modernizace a výstavba dopravní infrastruktury za účelem zvýšení kvality a dostupnosti MHD</i>	19
<i>Opatření 1.2.3 Obnova a modernizace vozového parku MHD</i>	20
<i>Opatření 1.2.4 Výstavba plnicích a dobíjecích stanic pro nízkoemisní a bezemisní vozidla MHD</i>	21
<i>Opatření 1.2.5 Rozšíření systémů P+R, K+R a B+R</i>	22
<i>Opatření 1.2.6 Propojení sídel a dobudování ucelené cyklistické infrastruktury</i>	23
4.2 TECHNICKÁ INFRASTRUKTURA A ŽIVOTNÍ PROSTŘEDÍ.....	24
<i>Opatření 2.1.1 Regenerace a rozšíření zeleně v sídlech</i>	24
<i>Opatření 2.1.2 Snižování emisí ze stacionárních zdrojů znečišťování ovzduší</i>	25
<i>Opatření 2.2.1 Modernizace a rozvoj systému CZT</i>	26
<i>Opatření 2.2.2 Rekonstrukce a rozšíření vodovodních sítí</i>	27
<i>Opatření 2.2.3 Rekonstrukce a rozšíření systému odvádění a čištění odpadních vod</i>	28
<i>Opatření 2.3.1 Výstavba a rozšíření sběrných dvorů odpadů a kompostáren</i>	29
<i>Opatření 2.3.2 Výstavba a rozšíření zařízení na komplexní využití komunálních odpadů včetně energetického využití</i>	30
<i>Opatření 2.3.3 Realizace protipovodňových opatření</i>	31
4.3 KONKURENCESCHOPNOST	33
<i>Opatření 3.1.1 Podpora technického a přírodovědného vzdělávání</i>	33
<i>Opatření 3.1.2 Podpora spolupráce ve výzkumu, vývoji a inovacích</i>	35
<i>Opatření 3.2.1 Rozvoj infrastruktury pro podnikání</i>	36
<i>Opatření 3.2.2 Rozvoj inkubačních a akceleračních služeb</i>	37
<i>Opatření 3.2.3 Vznik a rozvoj výzkumných a vývojových center</i>	38
<i>Opatření 3.2.4 Optimalizace sítě zařízení pro předškolní výchovu</i>	39
4.4 SOCIÁLNĚ SOUDRŽNÁ SPOLEČNOST	40
<i>Opatření 4.1.1: Zajištění bydlení pro osoby v nepříznivé sociální situaci</i>	40
<i>Opatření 4.1.2. Navýšení a doplnění kapacit sítě sociálních služeb v území</i>	41
<i>Opatření 4.2.1: Podpora sociálního podnikání a uplatnitelnosti osob ohrožených sociálním vyloučením na trhu práce</i>	42
5. HORIZONTÁLNÍ TÉMATA	44
5.1 ROVNÉ PŘÍLEŽITOSTI	44
5.2 UDRŽITELNÝ ROZVOJ	45

PŘÍLOHA Č. 1: FINANČNÍ PLÁN	47
FINANCOVÁNÍ DLE JEDNOTLIVÝCH PRIORITYCH OBLASTÍ, SPECIFICKÝCH CÍLŮ A OPATŘENÍ.....	48
FINANCOVÁNÍ DLE OPERAČNÍCH PROGRAMŮ	57
PŘÍLOHA Č. 2: ČASOVÝ PLÁN.....	60

NÁVRHOVÁ ČÁST

1. ÚVOD

Předkládaná návrhová část vychází přímo z analytické části, v rámci které byly v jednotlivých tematických oblastech identifikovány silné a slabé stránky, priority a hroby. Dále vychází a navrhuje řešení pro hlavní problémy, které ve vymezeném území IPRÚ působí a jsou jednou z příčin snížené konkurenceschopnosti daného území a reaguje na stávající a budoucí potřeby rozvoje území.

Na základě těchto informací byly určeny čtyři prioritní oblasti rozvoje (viz dále) a naformulována rozvojová vize a hlavní strategický cíl. Pro jednotlivé prioritní oblasti byly následně v rámci Přípravného výboru navrženy specifické cíle.

Následným krokem bylo vytvoření 4 pracovních skupin pro jednotlivé oblasti, které se skládaly se zástupců měst a obcí v zájmovém území a dalších významných aktérů působících v území, od správců dopravní a technické infrastruktury, městských a obecních úřadů a organizací zástupců vzdělávacích institucí a poskytovatelů sociálních služeb až po zástupce významných firem působících v zájmovém území. Účast v pracovních skupinách byla otevřena všem zájemcům o působení v nich. Pro každou prioritní oblast proběhla tři setkání členů pracovní skupiny a bylo zde projednáváno znění jednotlivých opatření naplňujících specifické cíle a dále jejich podrobný popis včetně návrhu podporovaných aktivit a dalších detailů.

Znění vize, strategického cíle, prioritních oblastí, specifických cílů a je naplňujících opatření včetně souvisejících informací a vzájemných synergií a integračních vazeb je podrobně uveden v následujícím textu.

2. ROZVOJOVÁ VIZE A STRATEGICKÝ CÍL

2.1 ROZVOJOVÁ VIZE

Území města Zlína, Otrokovice a měst a obcí v jejich zázemí (území IPRÚ) je prosperujícím, vzdělaným, dynamicky a udržitelně se rozvíjejícím centrem Zlínského kraje, navazujícím na historický odkaz Tomáše Bati. V území je zajištěna dobře fungující technická infrastruktura, dopravní obslužnost a kvalitní životní prostředí a území tak je atraktivním a příjemným místem s vysokou kvalitou života všech generací svých obyvatel.

2.2 STRATEGICKÝ CÍL

Na rozvojovou vizi navazuje strategický cíl stanovený pro střednědobý až dlouhodobý časový horizont působení strategie.

Zajištění prosperity území s globálně konkurenceschopnými podniky a pestrou nabídkou pracovních příležitostí, dobrou dopravní dostupností na hlavní republikové silniční a železniční tahy, vyřešenou vnitřní dopravou, dobudovanou a moderní technickou infrastrukturou, kvalitním životním prostředím se zajištěnou odpovídající nabídkou služeb pro všechny věkové skupiny obyvatel.

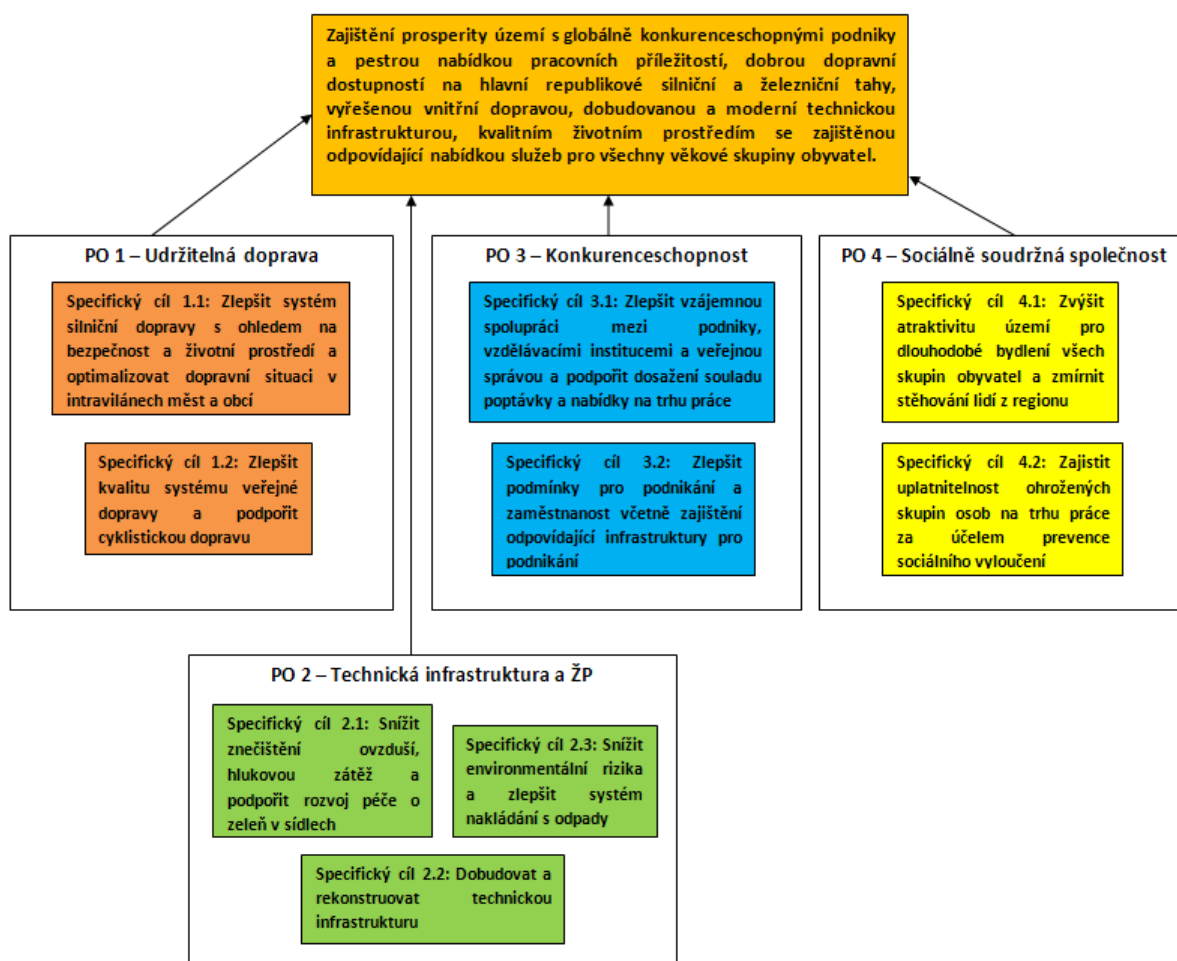
3. PRIORITNÍ OBLASTI A SPECIFICKÉ CÍLE

Na základě výše provedených analýz a v souladu s rozvojovou vizí území byly stanoveny tyto dílčí prioritní oblasti zaměření strategie:

- Prioritní oblast 1: Udržitelná doprava
- Prioritní oblast 2: Technická infrastruktura a životní prostředí
- Prioritní oblast 3: Konkurenceschopnost
- Prioritní oblast 4: Sociálně soudržná společnost

K jednotlivým prioritním oblastem jsou dále stanoveny specifické cíle. Ty jsou uvedeny níže na schématu znázorňující strom cílů. K jednotlivým specifickým cílům jsou následně navržena opatření.

Obr. 1: Strom cílů



3.1 PRIORITNÍ OBLAST 1 – UDRŽITELNÁ DOPRAVA

Prioritní oblast „Udržitelná doprava“ v sobě zahrnuje především problematiku dopravního napojení území na hlavní silniční a železniční tahy, zlepšení systému vnitřní dopravy v území, rozvoj infrastruktury pro cyklistickou dopravu, oblast veřejné hromadné dopravy, řešení problematiky parkování a celkové napojení dílčích částí území.

3.1.1 Specifické cíle a opatření pro naplnění strategických cílů

Specifický cíl 1.1: Zlepšit systém silniční dopravy s ohledem na bezpečnost a životní prostředí a optimalizovat dopravní situaci v intravilánech měst a obcí

Významným problémem území je nevyhovující dopravní dostupnost související s průtahy při přípravě rychlostní komunikace R49, což snižuje konkurenceschopnost krajského města a způsobuje řadu souvisejících dopravních problémů. Toto má vazbu také na řadu dopravních závad a problémů, které zhoršují bezpečnost v dopravě.

Cílem navržených opatření je výrazně přispět k zlepšení dopravního napojení území a současně posílit bezpečnost dopravy v území, což bude mít přímá vlivy jak na konkurenceschopnost regionu, tak i na životní prostředí.

- 1.1.1 Modernizace a výstavba napojení aglomerace na síť TEN-T
- 1.1.2 Zvýšení bezpečnosti silniční, drážní, cyklistické a pěší dopravy

Specifický cíl 1.2: Zlepšit kvalitu systému veřejné dopravy a podpořit cyklistickou dopravu

Moderní města současnosti podporují přístupy k dopravním systémům, které zohledňují sociální a environmentální dopady dopravy. Kombinace řady opatření v oblasti veřejné a bezmotorové dopravy sleduje primární cíl snížit intenzitu individuální automobilové dopravy ve prospěch environmentálně šetrnějších druhů dopravy. Analytická část strategie identifikovala řadu problémů rozvoje udržitelného městského dopravního systému.

Cílem níže navržených opatření je zvýšení využívání veřejné dopravy na úkor individuální automobilové dopravy, a to zaváděním a rozvojem komplexních systémů městské hromadné dopravy, především trolejbusové dopravy a tím zajistit konkurenceschopnost veřejné dopravy.

Další významnou podporovanou oblastí je cyklistická doprava, kdy dlouhodobým cílem je vytvoření komplexní vzájemně provázané sítě cyklistických tras, cyklostezek a dalšího zázemí pro cyklisty v zájmovém území. Žádoucí je rovněž vzájemná provázanost jednotlivých druhů dopravy.

- 1.2.1 Vybudování dopravních terminálů a jejich napojení
- 1.2.2 Modernizace a výstavba dopravní infrastruktury za účelem zvýšení kvality a dostupnosti MHD
- 1.2.3 Obnova a modernizace vozového parku MHD
- 1.2.4 Výstavba plnicích a dobíjecích stanic pro nízkoemisní a bezemisní vozidla MHD
- 1.2.5 Rozšíření systémů P+R, K+R a B+R
- 1.2.6 Propojení sídel a dobudování ucelené cyklistické infrastruktury



EVROPSKÁ UNIE
EVROPSKÝ FOND PRO REGIONÁLNÍ ROZVOJ
INVESTICE DO VAŠÍ BUDOUCNOSTI



3.2 PRIORITNÍ OBLAST 2 – TECHNICKÁ INFRASTRUKTURA A ŽIVOTNÍ PROSTŘEDÍ

Prioritní oblast „Technická infrastruktura a životní prostředí“ se zaměřuje na problematiku snížení znečištění životního prostředí, především v oblasti ovzduší a hluku, snížení environmentálních rizik a dále dobudování chybějící technické infrastruktury s dopady na snížení vlivů na ŽP a zvýšení kvality života.

3.2.1 Specifické cíle a opatření pro naplnění strategických cílů

Specifický cíl 2.1: Snížit znečištění ovzduší, hlukovou zátěž a podpořit rozvoj péče o zeleň v sídlech

Hlavními problémy životního prostředí v zájmovém území, které vyplynuly z analýzy, je znečištění ovzduší způsobené různými zdroji znečištění. Významný zejména vliv dopravy, která současně způsobuje hlukové znečištění. Mimo území napojené na CZT se rovněž projevuje vliv lokálních topenišť. Vliv dopravy řeší Prioritní oblast 1 – Udržitelná doprava, proto jsou opatření navržená pro tento cíl zaměřena na stacionární zdroje a vhodné úpravy a rozšiřování zeleně.

- 2.1.1 Regenerace a rozšíření zeleně v sídlech
- 2.1.2 Snižování emisí ze stacionárních zdrojů znečišťování ovzduší

Specifický cíl 2.2: Dobudovat a rekonstruovat technickou infrastrukturu

Kvalitní technická infrastruktura komplexně pokrývající území je základním předpokladem jak pro zajištění potřeb člověka (pitná voda, dodávky tepla), tak i pro ochranu životního prostředí (snížení znečištění vod, úspory energie, emise znečišťujících látek). Pro naplnění cíle je navržena soustava opatření, které by měly významně přispět k vyšší efektivitě a rozvoji stávající technické infrastruktury v území.

- 2.2.1 Modernizace a rozvoj systému CZT
- 2.2.2 Rekonstrukce a rozšíření vodovodních sítí
- 2.2.3 Rekonstrukce a rozšíření systému odvádění a čištění odpadních vod

Specifický cíl 2.3: Snížit environmentální rizika a zlepšit systém nakládání s odpady

Současným problémem území (obdobně jako řady regionů ČR) je převládající skládkování odpadů na úkor jejich využití. Současně se i zde projevují rizika, která mohou být dále zvýšena předpokládanými změnami klimatu, tj. např. rizika bleskových povodní nebo sucha. Tyto problémy budou řešeny zlepšováním infrastruktury pro nakládání s odpady a realizací protipovodňových opatření, které do jisté míry svou povahou reagují také na hrozbu sucha.

- 2.3.1 Výstavba a rozšíření sběrných dvorů odpadů a kompostáren
- 2.3.2 Výstavba a rozšíření zařízení na komplexní využití komunálních odpadů včetně energetického využití
- 2.3.3 Realizace protipovodňových opatření



EVROPSKÁ UNIE
EVROPSKÝ FOND PRO REGIONÁLNÍ ROZVOJ
INVESTICE DO VAŠÍ BUDOUCNOSTI



3.3 PRIORITNÍ OBLAST 3 – KONKURENCESCHOPNOST

Prioritní oblast „Konkurenceschopnost“ se zaměřuje na problematiku podpory podnikání, vzájemné spolupráce mezi podniky, veřejnou správou a vzdělávacími institucemi, efektivním využitím stávajících průmyslových areálů, vzděláváním a dalšími souvisejícími tématy nezbytnými pro zachování a rozvoj prosperity a konkurenceschopnosti území.

3.3.1 Specifické cíle a opatření pro naplnění strategických cílů

Specifický cíl 3.1: Zlepšit vzájemnou spolupráci mezi podniky, vzdělávacími institucemi a veřejnou správou a podpořit dosažení souladu poptávky a nabídky na trhu práce

Problematika trhu práce a zaměstnanosti je jednou z nejzásadnějších oblastí v území s vazbou do celé řady dílčích podoblastí. Jednou z příčin je nesoulad mezi vzděláním žáků a studentů středních a vysokých škol a poptávkou u nejvýznamnějších zaměstnavatelů v území, který je mimo jiné způsoben malým zájmem o technické obory. S tím souvisí také omezení pro výzkum a vývoj v daných odvětvích. Naplnění cíle bude řešeno podporou technického a přírodovědného vzdělávání a podporou vzájemné spolupráce mezi školami, vzdělávacími a výzkumnými organizacemi a podniky.

- 3.1.1 Podpora technického a přírodovědného vzdělávání
- 3.1.2 Podpora spolupráce ve výzkumu, vývoji a inovacích

Specifický cíl 3.2: Zlepšit podmínky pro podnikání a zaměstnanost včetně zajištění odpovídající infrastruktury pro podnikání

Charakter území v údolí řeky Dřevnice omezuje možnosti budování nových ploch, současně stav některých stávajících ploch je nevyhovující, což platí především pro oblast tzv. Baťova areálu ve Zlíně. Velký potenciál je právě v rozvoji těchto areálů a jejich lepším využití. Rozvojový potenciál je s ohledem na charakter podniků v území také v oblasti podpory výzkumu a vývoje a současně v podpoře malých a začínajících podniků a podnikatelů a zaměstnanců.

- 3.2.1 Rozvoj infrastruktury pro podnikání
- 3.2.2 Rozvoj inkubačních a akceleračních služeb
- 3.2.3 Vznik a rozvoj výzkumných a vývojových center
- 3.2.4 Optimalizace sítě zařízení pro předškolní výchovu

3.4 PRIORITNÍ OBLAST 4 - SOCIÁLNĚ SOUDRŽNÁ SPOLEČNOST

Prioritní oblast „Sociálně soudržná společnost“ se zaměřuje především na problematiku bydlení se zaměřením na specifické skupiny obyvatel (obyvatelé s nízkými příjmy, znevýhodněné skupiny obyvatel ...) a oblast rozvoje sociálních služeb.

3.4.1 Specifické cíle a opatření pro naplnění strategických cílů

Specifický cíl 4.1: Zvýšit atraktivitu území pro dlouhodobé bydlení všech skupin obyvatel a zmírnit stěhování lidí z regionu

Dlouhodobý úbytek počtu obyvatelstva (především ve Zlíně a Otrokovicích), postupně se zvyšující index stáří, nedostatek bydlení pro osoby v nepříznivé sociální situaci a nedostatečná kapacita některých sociálních služeb byl podnětem k vymezení tohoto specifického cíle a opatření.

- Opatření 4.1.1: Zajištění bydlení a služeb pro osoby v nepříznivé sociální situaci
- Opatření 4.1.2. Navýšení a doplnění kapacit sítě sociálních služeb v území

Specifický cíl 4.2: Zajistit uplatnitelnost ohrožených skupin osob na trhu práce za účelem prevence sociálního vyloučení

Jedním z ekonomicko-sociálních problémů je výrazný nedostatek pracovních míst pro osoby se zdravotním znevýhodněním a nezaměstnanost osob ohrožených sociálním vyloučením, tj. lidí omezených na trhu práce.

Naplnění cíle bude realizováno podporou zaměstnávání zdravotně postižených osob a vytvářením vhodných pracovních příležitostí pro ně, s čímž souvisí také realizace vhodných realizačních a rekvalifikačních programů.

- Opatření 4.2.1: Podpora sociálního podnikání a uplatnitelnosti osob ohrožených sociálním vyloučením na trhu práce

4. POPIS OPATŘENÍ PRO NAPLNĚNÍ STANOVENÝCH CÍLŮ

Níže je uveden popis jednotlivých opatření včetně souvisejících informací a vazeb.

4.1 UDRŽITELNÁ DOPRAVA

Opatření 1.1.1 Modernizace a výstavba napojení aglomerace na síť TEN-T	
Prioritní oblast	PO1 – Udržitelná doprava
Specifický cíl	Cíl 1.1: Zlepšit systém silniční dopravy s ohledem na bezpečnost a životní prostředí a optimalizovat dopravní situaci v intravilánech měst a obcí
Popis opatření	
<p>Dopravní dostupnost území byla významně zlepšena dokončením výstavby rychlostní komunikace R55 v úseku Otrokovice – Hulín a dalšími dopravními stavbami na území města Zlína. Přesto je stávající dopravní napojení území na hlavní silniční tahy s výjimkou Otrokovic nedostatečné, což mimo jiné snižuje konkurenceschopnost krajského města a způsobuje řadu souvisejících dopravních problémů (např. vysoká intenzita dopravy v hustě osídlených oblastech).</p> <p>Ve fázi příprav je rychlostní silnice R49 z Hulína do Púchova (trasa TEN-T propojující českou a slovenskou dálniční síť; mimo možnosti IPRÚ) a cílem opatření je zajistit napojení jádra aglomerace na tuto plánovanou dopravní komunikaci. Realizace tohoto opatření přispěje k posílení konkurenceschopnosti území, vyvedení tranzitní a individuální automobilové dopravy mimo hustě osídlená území, zvýšení počtu pracovních příležitostí, zlepšení životního prostředí a další.</p> <p>Bude podporována výstavba, rekonstrukce a modernizace vybraných (úseků) silnic II. třídy včetně budování obchvatů sídel a vybraných úseků silnic III. třídy, které plní funkce silnic vyšší třídy a zajistí lepší napojení regionu na síť TEN-T – konkrétně na plánovanou komunikaci R49. Doplňkovou součástí opatření může být realizace doplňující zeleně podél silnic, např. zelené pásy, aleje a výsadby a prvky silniční infrastruktury za účelem snížení fragmentace krajiny.</p>	
Typické podporované aktivity	
<ul style="list-style-type: none"> • projekty napojující území na plánovanou komunikaci R49 • projekty napojující území na síť TEN-T • doplňující výsadby zeleně • projekty propojující současnou I/49 s plánovanou R49 	
Integrovanost, vazby a synergie	<ul style="list-style-type: none"> • Opatření má bezprostřední vazbu na udržení konkurenceschopnosti regionu (dojíždka za prací, dovoz zboží, napojení průmyslových ploch) • Vybudování R49 a dobudování na ni má řadu kladných vlivů také na životní prostředí (emise a ochrana před hlukem)
Potenciální nositelé projektů	<ul style="list-style-type: none"> • Ředitelství silnic Zlínského kraje • město Zlín
Další subjekty zapojené do realizace	<ul style="list-style-type: none"> • Zlínský kraj • ŘSD, dotčené obce
Cílová skupina / uživatelé výstupů	<ul style="list-style-type: none"> • obyvatelé aglomerace • firmy působící v regionu, dopravci, automobilisté
Vazba na strategické dokumenty	<ul style="list-style-type: none"> • Zásady územního rozvoje Zlínského kraje • Strategie rozvoje statutárního města Zlína do roku 2020 – Zlín 2020
Vazba na operační programy	<ul style="list-style-type: none"> • IROP 1.1 Zvýšení regionální mobility prostřednictvím modernizace a rozvoje sítí regionální silniční infrastruktury navazující na síť TEN-T
Náklady opatření	<ul style="list-style-type: none"> • 620 mil. Kč
Časový plán	<ul style="list-style-type: none"> • 2016 – 2020 (také v závislosti na přípravě R49)
Indikátory výsledku	<ul style="list-style-type: none"> • Délka nových nebo zrekonstruovaných úseků komunikací napojujících území na TEN-T (km)
Další poznámky	<ul style="list-style-type: none"> • x

Opatření 1.1.2 Zvýšení bezpečnosti silniční, drážní, cyklistické a pěší dopravy	
Prioritní oblast	PO1 – Udržitelná doprava
Specifický cíl	Cíl 1.1: Zlepšit systém silniční dopravy s ohledem na bezpečnost a životní prostředí a optimalizovat dopravní situaci v intravilánech měst a obcí
Popis opatření	
<p>V zájmovém území se nachází řada dopravních závad a problémů, které zhoršují bezpečnost v dopravě. Jedná se např. o nevyhovující úseky komunikací, nevhodně řešené křižovatky apod., kde je zvýšené riziko dopravních nehod.</p> <p>Cílem tohoto opatření je posílení bezpečnosti dopravy, a to jak silniční, tak i drážní, cyklistické a pěší. Podporována proto budou opatření, které napomohou ke zlepšení řízení dopravního provozu, zajištění lepší plynulosti dopravy a ke snížení nehodovosti a snižování následků závažných zranění způsobených dopravními nehodami. V případě Zlína se jedná především o propojení silnice I/49 s komunikacemi na pravém břehu řeky Dřevnice, kdy v části Prštné dochází k častým střetům vozidel s vlaky. S ohledem na plánovanou modernizaci železniční trati bude stávající situace neudržitelná. Především s ohledem na bezpečnost je dále nezbytné napojení průmyslové zóny Příluky ze silnice I/49, kdy stávající napojení je zcela nevyhovující. Opatření předpokládá vybudování mimoúrovňového napojení nad železniční tratí mimo obytnou zástavbu.</p> <p>Dále budou podporovány systémy, které napomohou k účinnější kontrole dodržování pravidel dopravního provozu. Součástí realizovaných projektů mohou být také moderní informační a komunikační technologie, které přispějí k bezpečnosti silničního provozu a lepší integraci mezi silniční dopravou a jinými druhy dopravy.</p>	
Typické podporované aktivity	
<ul style="list-style-type: none"> • Rekonstrukce křižovatek za účelem zvýšení bezpečnosti • Modernizace přechodů pro chodce • Řešení stávajících dopravních střetů mezi silniční a železniční dopravou • Informační a telematické dopravní systémy 	
Integrovanost, vazby a synergie	<ul style="list-style-type: none"> • Kromě bezpečnosti se zvýší také plynulost dopravy s přímými dopady na snížení zátěže životního prostředí (emise do ovzduší a hluk) a lepší napojení dílčích částí měst.
Potenciální nositelé projektů	<ul style="list-style-type: none"> • Město Zlín a Otrokovice (případně další obce) • Ředitelství silnic Zlínského kraje
Další subjekty zapojené do realizace	<ul style="list-style-type: none"> • x
Cílová skupina / uživatelé výstupů	<ul style="list-style-type: none"> • Obyvatelé obcí • Automobilisté – účastníci dopravního provozu
Vazba na strategické dokumenty	<ul style="list-style-type: none"> • Integrovaný strategický rozvojový plán města Otrokovice 2014–2023 • Strategie rozvoje statutárního města Zlína do roku 2020 – Zlín 2020
Vazba na operační programy	<ul style="list-style-type: none"> • IROP 1.2 Zvýšení podílu udržitelných forem dopravy • OPD 1.5 Zlepšení řízení dopravního provozu a zvyšování bezpečnosti dopravního provozu ve městech
Náklady opatření	<ul style="list-style-type: none"> • 249,8 mil. Kč
Časový plán	<ul style="list-style-type: none"> • Průběžně v období 2016 - 2020
Indikátory výsledku	<ul style="list-style-type: none"> • Počet zrealizovaných opatření zvyšujících bezpečnost dopravy (počet) • Počet odstraněných bodových závad (počet)
Další poznámky	<ul style="list-style-type: none"> • x

Opatření 1.2.1 Vybudování dopravních terminálů a jejich napojení	
Prioritní oblast	PO1 – Udržitelná doprava
Specifický cíl	Cíl 1.2: Zlepšit kvalitu systému veřejné dopravy a podpořit cyklistickou dopravu
Popis opatření	
<p>Ve městě Zlín jako centru Zlínského kraje se koncentrují a propojují různé druhy dopravy. Významu města jako dopravního centra ovšem neodpovídá současný stav vlakového a autobusového nádraží, která již zdaleka neodpovídají současným potřebám města, respektive celého regionu. Absence moderního terminálu veřejné dopravy na území města Zlína je jedním z významných problémů omezujících budoucí rozvoj veřejné dopravy.</p> <p>Hlavním cílem tohoto opatření je proto podpořit výstavbu moderního terminálu veřejné dopravy v centru města Zlín, který bude vhodně integrovat a zajišťovat návaznost železniční, autobusové a městské hromadné dopravy v území. Současně bude řešen v současnosti nevyhovující fyzický stav vlakového a autobusového nádraží města, zajišťovány komunikace napojující terminál na stávající dopravní síť, prováděny úpravy křižovatek a veřejných prostorů. Dopravní terminály a uzly s menší kapacitou propojující různé druhy dopravy je možno budovat a rozvíjet i v dalších vhodných místech zájmového území, především ve vazbě na železniční dopravu.</p> <p>Součástí opatření může být také zajištění inteligentních dopravních systémů (ITS) a další řídicí systémy pro veřejnou dopravu.</p>	
Typické podporované aktivity	
<ul style="list-style-type: none"> • Vybudování, rekonstrukce a modernizace dopravních terminálů • Inteligentní dopravní systémy pro uživatele veřejné dopravy 	
Integrovanost, vazby a synergie	<ul style="list-style-type: none"> • Dopravní terminál v centru Zlínského kraje má regionální význam a pomůže efektivně provázat jednotlivé druhy dopravy. Budou se zde propojovat jak doprava železniční, tak také MHD a veřejná autobusová doprava a současně automobilová, cyklistická a pěší. • Výhodou je bezprostřední blízkost centra města, univerzity, krajského úřadu, Baťova areálu a dalších významných institucí ve městě.
Potenciální nositelé projektů	<ul style="list-style-type: none"> • Město Zlín
Další subjekty zapojené do realizace	<ul style="list-style-type: none"> • DSZO, České dráhy a.s. • Autobusoví dopravci
Cílová skupina / uživatelé výstupů	<ul style="list-style-type: none"> • Uživatelé veřejné dopravy
Vazba na strategické dokumenty	<ul style="list-style-type: none"> • Strategie rozvoje statutárního města Zlína do roku 2020 – Zlín 2020
Vazba na operační programy	<ul style="list-style-type: none"> • IROP 1.2 Zvýšení podílu udržitelných forem dopravy
Náklady opatření	<ul style="list-style-type: none"> • 150 mil. Kč
Časový plán	<ul style="list-style-type: none"> • V období 2016 - 2020
Indikátory výsledku	<ul style="list-style-type: none"> • Počet nových nebo zrekonstruovaných dopravních terminálů (počet)
Další poznámky	<ul style="list-style-type: none"> • x

Opatření 1.2.2 Modernizace a výstavba dopravní infrastruktury za účelem zvýšení kvality a dostupnosti MHD	
Prioritní oblast	PO1 – Udržitelná doprava
Specifický cíl	Cíl 1.2: Zlepšit kvalitu systému veřejné dopravy a podpořit cyklistickou dopravu
Popis opatření	
<p>Velká část zájmového území je obsluhována MHD, kterou zajišťuje společnost Dopravní společnost Zlín–Otrokovice, s.r.o. MHD zahrnuje trolejbusovou a autobusovou dopravu.</p> <p>Cílem opatření je zvýšení využívání veřejné dopravy jako ekologicky šetrná alternativy k individuální automobilové dopravě, a to rozvojem stávajícího systému trolejbusové dopravy ve městě. Zejména budou podporovány projekty k rozšíření trolejbusových tratí do dalších okrajových částí měst a obcí, do lokalit s novou zástavbou, do rozvíjejících se podnikatelských areálů, které se stávají cílem dojížděky za prací, a současně zaokružování linek MHD. Bude podporován rozvoj městské hromadné dopravy v návaznosti na proces demografického stárnutí obyvatelstva, kdy u seniorů se předpokládá rostoucí zájem o dobře přístupnou veřejnou dopravu a poptávku po dostupnosti zdravotnických služeb a úřadů.</p> <p>Dále bude podporováno řešení potenciálně kritických míst v rámci sítě městské hromadné dopravy (např. točny MHD a úpravy nevyhovujících komunikací na trasách linek MHD).</p> <p>Současně bude podporován rozvoj městské hromadné dopravy v návaznosti na nové lokality bytové výstavby. Je nutné zajistit, aby nově budované komunikace měly parametry, které umožní současné zavedení městské hromadné dopravy.</p> <p>Realizace opatření povede k lepšímu napojení okrajových částí měst a obcí v systému MHD a bude podpořena plynulost dojížděky do zaměstnání a škol.</p> <p>Současně bude podporováno zavádění chytrých řešení fungování veřejné dopravy, jako jsou např. preference veřejné dopravy na křižovatkách, informace na bázi chytrých technologií o reálných příjezdech vozidel hromadné dopravy, wi-fi připojení apod.</p>	
Typické podporované aktivity	
<ul style="list-style-type: none"> • Dobudování a propojení trolejbusových sítí a rozšíření sítě MHD • Řešení kritických míst v síti MHD • Úpravy pro zajištění bezbariérovosti zastávek veřejné dopravy 	
Integrovanost, vazby a synergie	<ul style="list-style-type: none"> • Dlouhodobým cílem je rozšíření ekologicky šetrné MHD do širšího okruhu měst Zlín a Otrokovice a vytvářet alternativu individuální automobilové dopravě. Podpora seniorů a zdravotně znevýhodněných občanů při dojížděce z okrajových částí aglomerace za službami.
Potenciální nositelé projektů	<ul style="list-style-type: none"> • Města Zlín a Otrokovice - DSZO s.r.o.
Další subjekty zapojené do realizace	<ul style="list-style-type: none"> • Správci dopravní infrastruktury • Správci technické infrastruktury
Cílová skupina / uživatelé výstupů	<ul style="list-style-type: none"> • Uživatelé MHD
Vazba na strategické dokumenty	<ul style="list-style-type: none"> • Strategie rozvoje statutárního města Zlína do roku 2020 – Zlín 2020
Vazba na operační programy	<ul style="list-style-type: none"> • OP Doprava 1.4 Vytvoření podmínek pro zvýšení využívání veřejné hromadné dopravy ve městech v elektrické trakci • IROP 1.2 Zvýšení podílu udržitelných forem dopravy
Náklady opatření	<ul style="list-style-type: none"> • 199 mil. Kč
Časový plán	<ul style="list-style-type: none"> • Průběžně v období 2016 - 2020
Indikátory výsledku	<ul style="list-style-type: none"> • Délka nových nebo modernizovaných trolejbusových tratí (m) • Počet upravených bezbariérových zastávek veřejné dopravy (počet)
Další poznámky	<ul style="list-style-type: none"> • x

Opatření 1.2.3 Obnova a modernizace vozového parku MHD	
Prioritní oblast	PO1 – Udržitelná doprava
Specifický cíl	Cíl 1.2: Zlepšit kvalitu systému veřejné dopravy a podpořit cyklistickou dopravu
Popis opatření	
<p>Hlavním cílem navrženého opatření je posílení využívání veřejné dopravy na úkor individuální automobilové dopravy, a to formou postupné obnovy a modernizace vozového parku městské hromadné dopravy, kterou provozuje společnost Dopravní společnost Zlín–Otrokovice, s.r.o.</p> <p>V rámci opatření bude podporována postupná obnova vozového parku, kdy budou zohledněny principy environmentální šetrnosti (např. energeticky šetrná vozidla) a sociální inkluze (např. bezbariérová vozidla) s potenciálem rozšíření městské hromadné dopravy.</p>	
Typické podporované aktivity	
<ul style="list-style-type: none"> • Nákup nízkoemisních a bezemisních vozidel MHD • Nákup bezbariérových vozidel 	
Integrovanost, vazby a synergie	<ul style="list-style-type: none"> • Opatření je přímo provázáno a ve vzájemné synergii s dalšími opatřeními podporujícími rozvoj alternativních forem dopravy, především veřejné. • Podpora životního prostředí (modernější vozový park) a sociální inkluze (bezbariérovost)
Potenciální nositelé projektů	<ul style="list-style-type: none"> • Města Zlín a Otrokovice - DSZO s.r.o.
Další subjekty zapojené do realizace	<ul style="list-style-type: none"> • x
Cílová skupina / uživatelé výstupů	<ul style="list-style-type: none"> • Uživatelé MHD • Provozovatelé MHD
Vazba na strategické dokumenty	<ul style="list-style-type: none"> • Strategie rozvoje statutárního města Zlína do roku 2020 – Zlín 2020
Vazba na operační programy	<ul style="list-style-type: none"> • IROP 1.2 Zvýšení podílu udržitelných forem dopravy
Náklady opatření	<ul style="list-style-type: none"> • 130 mil. Kč
Časový plán	<ul style="list-style-type: none"> • Průběžně v období 2016 - 2020
Indikátory výsledku	<ul style="list-style-type: none"> • Počet nových a modernizovaných vozidel MHD (počet)
Další poznámky	<ul style="list-style-type: none"> • x

Opatření 1.2.4 Výstavba plnicích a dobíjecích stanic pro nízkoemisní a bezemisní vozidla MHD	
Prioritní oblast	PO1 – Udržitelná doprava
Specifický cíl	Cíl 1.2: Zlepšit kvalitu systému veřejné dopravy a podpořit cyklistickou dopravu
Popis opatření	
<p>Vozidla s alternativními pohony jsou z hlediska negativních dopadů významně příznivější než vozy s konvenčním pohonem. Vzhledem k dlouhé tradici trolejbusové dopravy ve Zlíně je vhodné dále podporovat elektromobilitu. V příměstské autobusové dopravě je vhodné uplatnit pohon na CNG, pro který doposud nejsou vytvořeny v regionu žádné podmínky, neboť zde není k dispozici plnicí stanice – nejbližší se nacházejí v Uherském Hradišti a Přerově.</p> <p>Opatření je tedy zaměřeno na podporu alternativních pohonných systémů ve vozidlech veřejné dopravy a k podpoře alternativních druhů dopravy. Podporována bude výstavba plnicích a dobíjecích stanic pro nízkoemisní a bezemisní vozidla pro přepravu osob za účelem zmírnění negativních vlivů na životní prostředí v dopravě.</p>	
Typické podporované aktivity	
<ul style="list-style-type: none"> výstavba plnicích a dobíjecích stanic pro nízkoemisní a bezemisní vozidla pro přepravu osob 	
Integrovanost, vazby a synergie	<ul style="list-style-type: none"> Opatření je přímo provázáno s dalšími opatřeními podporujících rozvoj alternativních forem dopravy. Snížení zátěže životního prostředí, předpoklad dlouhodobého trendu modernizace a přeměny vozového parku. Z dlouhodobějšího hlediska vytváří předpoklady pro vyšší využití nízkoemisních automobilů.
Potenciální nositelé projektů	<ul style="list-style-type: none"> Města Zlín a Otrokovice - DSZO s.r.o.
Další subjekty zapojené do realizace	<ul style="list-style-type: none"> x
Cílová skupina / uživatelé výstupů	<ul style="list-style-type: none"> DSZO s.r.o. případně další provozovatelé veřejné dopravy
Vazba na strategické dokumenty	<ul style="list-style-type: none"> Strategie rozvoje statutárního města Zlína do roku 2020 – Zlín 2020
Vazba na operační programy	<ul style="list-style-type: none"> IROP 1.2 Zvýšení podílu udržitelných forem dopravy
Náklady opatření	<ul style="list-style-type: none"> 60 mil. Kč
Časový plán	<ul style="list-style-type: none"> V období 2016 - 2020
Indikátory výsledku	<ul style="list-style-type: none"> Počet nově postavených plnicích a dobíjecích stanic (počet)
Další poznámky	<ul style="list-style-type: none"> x

Opatření 1.2.5 Rozšíření systémů P+R, K+R a B+R	
Prioritní oblast	PO1 – Udržitelná doprava
Specifický cíl	Cíl 1.2: Zlepšit kvalitu systému veřejné dopravy a podpořit cyklistickou dopravu
Popis opatření	
<p>Cílem opatření je rozšířit systémy Park&Ride (P+R), Kiss&Ride (K+R) a Bike&Ride (B+R) a tím omezit vysokou intenzitu automobilové dopravy v centrech měst a obcí. Zároveň selepší propojení jednotlivých druhů dopravy a tím posílí role veřejné dopravy. Současně selepší dosažitelnost jednotlivých míst v zájmovém území, což podpoří dojížděku obyvatel za službami, do škol a do zaměstnání a snížení zátěže životního prostředí.</p> <p>Opatření Park&Ride (P+R) má za cíl motivovat řidiče individuální automobilové dopravy (IAD) k multimodálnímu uskutečnění cesty, tj. část svým autem a část veřejnou dopravou. Princip opatření spočívá ve vybudování zachytných parkovišť ve vazbě na páteřní linky MHD a železniční dopravy jezdící v krátkém intervalu. Vhodnou součástí parkovišť mohou být i doplňující služby (hlídání parkoviště, možnost drobného nákupu, WC aj.) a zřízení tarifní integrace parkovného s jízdenkou MHD/IDS.</p> <p>Parkovací místa v režimu Kiss&Ride (K+R) umožňují krátkodobé zastavení (do 5 min.) osobních vozidel v blízkosti významných uzlů veřejné dopravy za účelem vysazení nebo naložení dalších osob. Tím bude podpořeno sdílení cesty automobilu více osobami a propojení různých druhů dopravy.</p> <p>Opatření Bike&Ride (B+R) umožní uskutečnění multimodální cesty s vyloučením automobilu – z místa bydliště dojde cestující na kole k trase veřejné dopravy, kterou pokračuje dále k cíli své cesty (a opačně při návratu). Objekty pro úschovu a parkování kol by měly být budovány především na konečných stanicích významných linek veřejné dopravy, významných přestupních uzlech, vždy v návaznosti na cyklistické stezky nebo trasy. Opatření lze vhodně kombinovat se systémem „Park and Ride“.</p>	
Typické podporované aktivity	
<ul style="list-style-type: none"> • vybudování parkovišť Park&Ride (P+R), Kiss&Ride (K+R) a Bike&Ride (B+R) • rekonstrukce stávajících dopravních uzlů • moderní informační systémy související s provozem parkovišť 	
Integrovanost, vazby a synergie	<ul style="list-style-type: none"> • Opatření má vazbu na ostatní opatření v rámci prioritní oblasti a cílem je rozšířit a kvalitativně zlepšit podmínky pro veřejnou dopravu a cyklodopravu v zájmovém území a omezit tak negativní účinky individuální automobilové dopravy.
Potenciální nositelé projektů	<ul style="list-style-type: none"> • Města a obce
Další subjekty zapojené do realizace	<ul style="list-style-type: none"> • Provozovatelé veřejné dopravy (MHD, železniční)
Cílová skupina / uživatelé výstupů	<ul style="list-style-type: none"> • Obyvatelé území • Cyklisté a uživatelé veřejné dopravy
Vazba na strategické dokumenty	<ul style="list-style-type: none"> • Integrovaný strategický rozvojový plán města Otrokovice 2014–2023 • Strategie rozvoje statutárního města Zlína do roku 2020 – Zlín 2020
Vazba na operační programy	<ul style="list-style-type: none"> • IROP 1.2 Zvýšení podílu udržitelných forem dopravy
Náklady opatření	<ul style="list-style-type: none"> • 42 mil. Kč
Časový plán	<ul style="list-style-type: none"> • Průběžně v období 2016 - 2020
Indikátory výsledku	<ul style="list-style-type: none"> • Počet nových parkovišť typu P+R, K+R, B+R v místech přechodu z IAD na VHD (počet)
Další poznámky	<ul style="list-style-type: none"> • x

Opatření 1.2.6 Propojení sídel a dobudování ucelené cyklistické infrastruktury	
Prioritní oblast	PO1 – Udržitelná doprava
Specifický cíl	Cíl 1.2: Zlepšit kvalitu systému veřejné dopravy a podpořit cyklistickou dopravu
Popis opatření	
<p>Cyklistická doprava nikdy nebude dostatečně atraktivní, pokud nenabídne uživatelům komplexní síť cyklistických stezek a bezpečných tras, které vhodně propojí zdroje a cíle dopravy v aglomeraci, zejména s ohledem na pravidelnou dojížděku z bydliště do škol a zaměstnání.</p> <p>V aglomeraci není systém cyklistických tras a cyklostezek doposud dobudovaný a navzájem propojený, což tvoří překážku pro využití a rozvoj tohoto druhu dopravy.</p> <p>Cílem opatření je zajistit komplexní propojenou síť cyklistických stezek a cyklotras mezi jednotlivými městy, obcemi a místními částmi v zájmovém území, dále snížení intenzity individuální automobilové dopravy a podpora rozvoje ekologicky šetrnější cyklistické dopravy v intravilánech měst a obcí. Zároveň je cílem opatření zvýšení bezpečnosti nejen cyklistů, ale také řidičů motorových vozidel a pěších.</p> <p>V rámci tohoto opatření budou proto podporovány rekonstrukce stávajících cyklostezek a cyklotras a především budování nových za účel vzniku komplexní vzájemně propojené sítě. Tato opatření budou realizována ve vazbě na stávající systémy veřejné dopravy s cílem zajistit optimální propojení a návaznost. Jako součást podporovaných projektů bude ve vhodných lokalitách možná také výsadba doprovodné plošné a liniové zeleně a opatření k posílení bezpečnosti účastníků dopravního provozu. Rozvoj cyklistické dopravy bude respektován rovněž při nové výstavbě či modernizaci silniční sítě v zájmovém území.</p>	
Typické podporované aktivity	
<ul style="list-style-type: none"> • Výstavba, rekonstrukce a modernizace stávajících cyklostezek a cyklotras propojujících města a obce v území (tj. páteřní cyklistická infrastruktura) s důrazem na směr Otrokovice – Zlín – Vizovice • Dobudování cyklistické infrastruktury v intravilánech především ve vazbě na jádro aglomerace za účelem lepšího zpřístupnění hlavních dopravních cílů • Doprovodné výsadby plošné a liniové zeleně • Doprovodná infrastruktura – značení, odpočívadla, stojany pro cyklisty, parkovací místa 	
Integrovanost, vazby a synergie	<ul style="list-style-type: none"> • Zájmem je vybudování komplexní vzájemně propojené sítě cyklotras a cyklostezek s potřebnou doprovodnou infrastrukturou pro posílení role bezemisní dopravy. Žádoucí vazba na dopravní uzly B+R. • Posílení bezpečnosti, snížení vlivů na životní prostředí, omezení IAD, zlepšení podmínek pro dojížděku do zaměstnání a škol
Potenciální nositelé projektů	<ul style="list-style-type: none"> • Města a obce • Správci silnic
Další subjekty zapojené do realizace	<ul style="list-style-type: none"> • Správci technické infrastruktury
Cílová skupina / uživatelé výstupů	<ul style="list-style-type: none"> • Obyvatelé/cyklisté • Obce a města
Vazba na strategické dokumenty	<ul style="list-style-type: none"> • Strategie rozvoje statutárního města Zlína do roku 2020 – Zlín 2020
Vazba na operační programy	<ul style="list-style-type: none"> • IROP 1.2 Zvýšení podílu udržitelných forem dopravy
Náklady opatření	<ul style="list-style-type: none"> • 254,8 mil. Kč
Časový plán	<ul style="list-style-type: none"> • Průběžně v období 2016 - 2020
Indikátory výsledku	<ul style="list-style-type: none"> • Délka nově vybudovaných nebo rekonstruovaných cyklostezek (km) • Délka nově vyznačených cyklotras (km)
Další poznámky	<ul style="list-style-type: none"> • x

4.2 TECHNICKÁ INFRASTRUKTURA A ŽIVOTNÍ PROSTŘEDÍ

Opatření 2.1.1 Regenerace a rozšíření zeleně v sídlech	
Prioritní oblast	PO 2: Technická infrastruktura a životní prostředí
Specifický cíl	Cíl 2.1: Snížit znečištění ovzduší, hlukovou zátěž a podpořit rozvoj péče o zeleň v sídlech
Popis opatření	
<p>V rámci analýzy území IPRÚ Zlín byl jako jeden z deseti hlavních problémů oblasti životního prostředí identifikován „nedostatečný rozsah a kvalita zeleně v sídlech“, především ve Zlíně a Otrokovicích. V rámci opatření bude podporováno především zakládání a revitalizaci funkčních ploch a prvků sídelní zeleně zaměřené na posílení ekologické stability a biodiverzity sídelního území, které bude mít současně pozitivní dopad na snížení prašnosti, zvýšení vlhkosti a celkově na zvýšení faktorů pohody a zlepšení podmínek pro rekreaci člověka v sídlech. Žádoucí je realizovat společně komplexnější projekty rozšíření zeleně ve více lokalitách najednou.</p>	
Typické podporované aktivity	
<ul style="list-style-type: none"> • regenerace a rozšíření parků, sadů, rekreačních zelených ploch a liniové břehové zeleně podél vodních toků • regenerace alejí v blízkosti komunikací v intravilánech • regenerace a rozšíření plošné zeleně • revitalizace územního systému ekologické stability v sídlech 	
Integrovanost, vazby a synergie	<ul style="list-style-type: none"> • Opatření současně vede ke snížení koncentrace škodlivin a hluku a zlepšení klimatických podmínek v sídlech (tj. zvýšení kvality života obyvatel) • Podpora biodiverzity a rozvoj ÚSES, zejména biokoridorů podél vodních toků • Vazba na ochranu zemědělské půdy před vodní a větrnou erozí.
Potenciální nositelé projektů	<ul style="list-style-type: none"> • Města a obce
Další subjekty zapojené do realizace	<ul style="list-style-type: none"> • Povodí Moravy, s.p., zahradnické firmy, AOPK, Univerzita • Správci dopravní a technické infrastruktury
Cílová skupina / uživatelé výstupů	<ul style="list-style-type: none"> • Obyvatelé
Vazba na strategické dokumenty	<ul style="list-style-type: none"> • Územní plány • Strategie rozvoje statutárního města Zlína do roku 2020 – Zlín 2020
Vazba na operační programy	<ul style="list-style-type: none"> • OPŽP 4.4 Zlepšit kvalitu prostředí v sídlech
Náklady opatření	<ul style="list-style-type: none"> • 89,8 mil. Kč
Časový plán	<ul style="list-style-type: none"> • 2016 - 2020
Indikátory výsledku	<ul style="list-style-type: none"> • Plocha nově založené nebo rekonstruované veřejné zeleně (ha)
Další poznámky	<ul style="list-style-type: none"> • x

Opatření 2.1.2 Snižování emisí ze stacionárních zdrojů znečišťování ovzduší	
Prioritní oblast	PO 2: Technická infrastruktura a životní prostředí
Specifický cíl	Cíl 2.1: Snížit znečištění ovzduší, hlukovou zátěž a podpořit rozvoj péče o zeleň v sídlech
Popis opatření	
<p>V některých částech zlínské aglomerace je aktuální stav ovzduší limitem dalšího rozvoje a zhoršuje kvalitu života obyvatel. Hlavní příčinou je vliv dopravy, dopady na znečištění ovzduší mají také velké stacionární zdroje znečištění ovzduší (zejména energetické zdroje ve Zlíně a Otrokovících) a lokální zdroje znečištění ovzduší (domácí topeniště), zejména v důsledku provozu zastaralých kotlů a používání nekvalitních druhů paliv.</p> <p>V rámci opatření budou podporovány projekty snižující množství znečišťujících látek vypouštěných ze stávajících stacionárních zdrojů znečištění do ovzduší.</p>	
Typické podporované aktivity	
<ul style="list-style-type: none"> • snižování emisí velkých energetických zdrojů • snižování emisí dalších stacionárních zdrojů • snižování emisí z lokálních topenišť v oblastech nenapojených na CZT 	
Integrovanost, vazby a synergie	<ul style="list-style-type: none"> • zlepšení kvality ovzduší ve všech sídlech IPRÚ • zlepšení kvality života a zdraví obyvatel • zvýšení energetické účinnosti energetických zdrojů • posílení dlouhodobé konkurenceschopnosti
Potenciální nositelé projektů	<ul style="list-style-type: none"> • Města a obce • Podnikatelské subjekty • (Obyvatelé území v případě domácích kotlů)
Další subjekty zapojené do realizace	<ul style="list-style-type: none"> • Teplárna Otrokovice a.s.
Cílová skupina / uživatelé výstupů	<ul style="list-style-type: none"> • Podniky – zdroje znečištění ovzduší • Obyvatelé
Vazba na strategické dokumenty	<ul style="list-style-type: none"> • Integrovaný strategický rozvojový plán města Otrokovice 2014–2023 • Strategie rozvoje statutárního města Zlína do roku 2020 – Zlín 2020
Vazba na operační programy	<ul style="list-style-type: none"> • OPŽP 2.1 Snižit emise z lokálního vytápění domácností podílející se na expozici obyvatelstva nadlimitním koncentracím znečišťujících látek • OPŽP 2.2 Snižit emise stacionárních zdrojů podílející se na expozici obyvatelstva nadlimitním koncentracím znečišťujících látek
Náklady opatření	<ul style="list-style-type: none"> • 1280,0 mil. Kč
Časový plán	<ul style="list-style-type: none"> • 2016 – 2019
Indikátory výsledku	<ul style="list-style-type: none"> • Snížení množství emisí tuhých znečišťujících látek (t/rok)
Další poznámky	<ul style="list-style-type: none"> • Vzhledem k objemu potřebných finančních prostředků jsou projekty rekonstrukce energetických zdrojů spíše předmětem financování přímo z OP ŽP, nikoliv prostřednictvím IPRÚ

Opatření 2.2.1 Modernizace a rozvoj systému CZT	
Prioritní oblast	PO 2: Technická infrastruktura a životní prostředí
Specifický cíl	Cíl 2.2: Dobudovat a rekonstruovat technickou infrastrukturu
Popis opatření	
<p>V rámci analýzy území IPRÚ Zlín byl jako jeden ze tří hlavních problémů technické infrastruktury identifikován problém „zastaralých rozvodů centrálního zásobování teplem s nízkou energetickou účinností“ především ve Zlíně a Otrokovicích. Cílem opatření je umožnit provedení projektů zaměřených na rekonstrukce rozvodů tepla, teplé vody, výměňkových stanic s celkovým snížením energetických ztrát v distribučních rozvodech a tím celkově zvýšit energetickou účinnost centrálního zásobování teplem. A to jak v případě zásobování obyvatel, tak i průmyslových areálů. Toto opatření povede ke snížení spotřeby energie a současně ke snížení množství emisí znečišťujících látek vypouštěných do ovzduší.</p>	
Typické podporované aktivity	
<ul style="list-style-type: none"> • rekonstrukce rozvodů CZT • rekonstrukce výměňkových stanic • optimalizace tepelných sítí, včetně jejich řízení 	
Integrovanost, vazby a synergie	<ul style="list-style-type: none"> • územní integrace v oblasti zásobování teplem a zvýšení energetické účinnosti • snížení emisí znečišťujících látek do ovzduší • posílení energetické soběstačnosti území
Potenciální nositelé projektů	<ul style="list-style-type: none"> • Města a obce • Teplo Zlín a.s., Alpiq Generation(CZ) s.r.o., Teplárna Otrokovice a.s.
Další subjekty zapojené do realizace	<ul style="list-style-type: none"> • x
Cílová skupina / uživatelé výstupů	<ul style="list-style-type: none"> • Obyvatelé
Vazba na strategické dokumenty	<ul style="list-style-type: none"> • Integrovaný strategický rozvojový plán města Otrokovice 2014–2023 • Strategie rozvoje statutárního města Zlína do roku 2020 – Zlín 2020
Vazba na operační programy	<ul style="list-style-type: none"> • OP PIK 3.5 Zvýšit účinnost soustav zásobování teplem
Náklady opatření	<ul style="list-style-type: none"> • 532,5 mil. Kč
Časový plán	<ul style="list-style-type: none"> • 2016 - 2020
Indikátory výsledku	<ul style="list-style-type: none"> • Délka rekonstruovaných rozvodů (m)
Další poznámky	<ul style="list-style-type: none"> • V případě projektů, zaměřených na alternativní výrobu energie (tepelná čerpadla, apod.) je potřeba posoudit jejich lokalizaci z hlediska územního pokrytí CZT (navzájem se vylučující aktivity ve stejném území)

Opatření 2.2.2 Rekonstrukce a rozšíření vodovodních sítí	
Prioritní oblast	PO 2: Technická infrastruktura a životní prostředí
Specifický cíl	Cíl 2.2: Dobudovat a rekonstruovat technickou infrastrukturu
Popis opatření	
<p>V rámci analýzy území IPRÚ Zlín byl jako jeden ze tří hlavních problémů technické infrastruktury identifikován problém chybějících nebo nevyhovujících vodovodních rozvodů v některých obcích a jejich částech. Kromě doplnění stávajícího systému zásobování pitnou vodou se jedná také o rekonstrukci nevyhovující vodovodní sítě v některých částech zájmového území. Rozšíření a rekonstrukce rozvodů pitné vody je typickým příkladem územně integrovaného přístupu k rozvoji území. Cílem je zvýšení počtu obyvatel zásobovaných pitnou vodou odpovídající jakosti a zlepšení zabezpečení dodávek pitné vody.</p>	
Typické podporované aktivity	
<ul style="list-style-type: none"> • rozšíření / dobudování vodovodů • rekonstrukce vodovodní sítě 	
Integrovanost, vazby a synergie	<ul style="list-style-type: none"> • Cílem je komplexní územní integrace systémů zásobování pitnou vodou s propojením vodovodních systémů a napojením zbývajících okrajových částí. • Zajištění stabilních dodávek pitné vody a omezení ztrát v rozvodech.
Potenciální nositelé projektů	<ul style="list-style-type: none"> • Města a obce • Vodovody a kanalizace Zlín a.s.
Další subjekty zapojené do realizace	<ul style="list-style-type: none"> • Moravská vodárenská, a.s. • Stavební firmy
Cílová skupina / uživatelé výstupů	<ul style="list-style-type: none"> • Obyvatelé
Vazba na strategické dokumenty	<ul style="list-style-type: none"> • Plán rozvoje vodovodů a kanalizací Zlínského kraje • Strategie rozvoje statutárního města Zlína do roku 2020 – Zlín 2020
Vazba na operační programy	<ul style="list-style-type: none"> • OP ŽP 1.1 Snížit množství vypouštěného znečištění do povrchových i podzemních vod z komunálních zdrojů a zajištění dodávky pitné vody v odpovídající jakosti a množství
Náklady opatření	<ul style="list-style-type: none"> • 47,3 mil. Kč
Časový plán	<ul style="list-style-type: none"> • 2016 - 2020
Indikátory výsledku	<ul style="list-style-type: none"> • Délka rekonstruovaných nebo rozšířených vodovodních řádů (m) (Pozn. bez přípojek) • Počet obyvatel nově připojených na vodovod (počet)
Další poznámky	<ul style="list-style-type: none"> • x

Opatření 2.2.3 Rekonstrukce a rozšíření systému odvádění a čištění odpadních vod	
Prioritní oblast	PO 2: Technická infrastruktura a životní prostředí
Specifický cíl	Cíl 2.2: Dobudovat a rekonstruovat technickou infrastrukturu
Popis opatření	
<p>V rámci analýzy území IPRÚ Zlín byl jako jeden ze tří hlavních problémů technické infrastruktury identifikován problém chybějící nebo nevyhovující odkanalizování s napojením na ČOV v některých okrajových částech Zlína i v sousedních obcích a jejich částech. Pro řešení uvedeného problému je optimální územně integrovaný přístup, který umožňuje řešit společný problém více obcí, resp. městských částí řešeného území. Budou podporovány především projekty vedoucí ke snížení znečištění podzemních a povrchových vod. Bude podporováno jak dobudování standardního systému centrálního sběru odpadních vod s následným čištěním na ČOV, tak i - v mnoha případech ekonomicky výhodnější - použití decentralizovaného čištění odpadních vod pro menší počet uživatelů. Kromě výše uvedeného odkanalizování obcí a posílení a rozšíření stávající infrastruktury odvádění odpadních vod bude podporováno zvýšení účinnosti odkanalizování vybraných rozvojových průmyslových areálů vhodnou rekonstrukcí stávajících sítí jako podmínky jejich dalšího rozvoje, a to zejména v případě areálu SVIT ve Zlíně.</p>	
Typické podporované aktivity	
<ul style="list-style-type: none"> • Výstavba, modernizace a intenzifikace ČOV • Výstavba kanalizací za předpokladu existence vyhovující ČOV • Výstavba kanalizací za předpokladu související výstavby, modernizace a intenzifikace ČOV • Rekonstrukce, posílení a rozvoj stávajících systémů odvádění a čištění odpadních vod, včetně decentralizovaných systémů • Řešení odvádění a čištění odpadních vod ve vybraných rozvojových průmyslových areálech 	
Integrovanost, vazby a synergie	<ul style="list-style-type: none"> • Cílem je komplexní územní integrace systémů odvádění a čištění odpadních vod s propojením těchto systémů a napojením dalších částí území. • Podpora kvality povrchových vod a současně podpora biodiverzity.
Potenciální nositelé projektů	<ul style="list-style-type: none"> • Města a obce • Vodovody a kanalizace Zlín a.s.
Další subjekty zapojené do realizace	<ul style="list-style-type: none"> • Moravská vodárenská, a.s. • Stavební firmy
Cílová skupina / uživatelé výstupů	<ul style="list-style-type: none"> • Obyvatelé
Vazba na strategické dokumenty	<ul style="list-style-type: none"> • Územní plány obcí • Plán rozvoje vodovodů a kanalizací Zlínského kraje • Strategie rozvoje statutárního města Zlína do roku 2020 – Zlín 2020
Vazba na operační programy	<ul style="list-style-type: none"> • OP ŽP 1.1 Snížit množství vypouštěného znečištění do povrchových i podzemních vod z komunálních zdrojů a zajištění dodávky pitné vody v odpovídající jakosti a množství
Náklady opatření	<ul style="list-style-type: none"> • 422,9 mil. Kč
Časový plán	<ul style="list-style-type: none"> • 2016-2020
Indikátory výsledku	<ul style="list-style-type: none"> • Počet obyvatel nově napojených na kanalizaci s vyhovující ČOV (počet)
Další poznámky	<ul style="list-style-type: none"> • x

Opatření 2.3.1 Výstavba a rozšíření sběrných dvorů odpadů a kompostáren	
Prioritní oblast	PO 2: Technická infrastruktura a životní prostředí
Specifický cíl	Cíl 2.3: Snížit environmentální rizika a zlepšit systém nakládání s odpady
Popis opatření	
<p>Vzhledem k povinnosti utlumit ukládání komunálních odpadů na skládky v roce 2024 je mj. potřeba posílit oddělený sběr komunálních odpadů s cílem jejich následné recyklace či jiného využití. Součástí standardního systému podpory separace odpadů je podpora systémů třídění komunálních odpadů i výstavba sběrných dvorů umožňujících sběr a následné optimální nakládání s objemným komunálním odpadem, vybranými druhy nebezpečných odpadů i biologicky rozložitelnými komunálními odpady (BRKO). Cílem opatření je podpora rozšíření sítě existujících sběrných dvorů, dovybavení stávajících a podpora návazných technologií sloužících k lepšímu využití separovaných odpadů (např. kompostárny).</p> <p>Podporovány budou především integrované projekty výstavby a rozšíření zařízení pro nakládání s odpady, do nichž bude zapojeno více obcí zájmového území.</p>	
Typické podporované aktivity	
<ul style="list-style-type: none"> • Podpora systémů třídění komunálních odpadů • Výstavba, rozšíření a modernizace sběrných dvorů odpadů • Výstavba, rozšíření a modernizace kompostáren 	
Integrovanost, vazby a synergie	<ul style="list-style-type: none"> • Opatření směřuje k naplnění požadavků evropských směrnic a zákona o odpadech, kde vyšší míra separace a využití odpadů je předpokladem pro minimalizaci odpadů ukládaných na skládky. • Vhodná vzájemná spolupráce mezi městy a obcemi (např. kompostárny)
Potenciální nositelé projektů	<ul style="list-style-type: none"> • Města a obce
Další subjekty zapojené do realizace	<ul style="list-style-type: none"> • Soukromé subjekty – provozovatelé kompostáren
Cílová skupina / uživatelé výstupů	<ul style="list-style-type: none"> • Obyvatelé
Vazba na strategické dokumenty	<ul style="list-style-type: none"> • Strategie rozvoje statutárního města Zlína do roku 2020 – Zlín 2020 • Integrovaný strategický rozvojový plán města Otrokovice 2014–2023 • Územní plány obcí
Vazba na operační programy	<ul style="list-style-type: none"> • OPŽP 3.2 Zvýšit podíl materiálového a energetického využití odpadů
Náklady opatření	<ul style="list-style-type: none"> • 55,0 mil. Kč
Časový plán	<ul style="list-style-type: none"> • 2016 - 2019
Indikátory výsledku	<ul style="list-style-type: none"> • Zvýšení podílu tříděných odpadů z celkového množství komunálních odpadů (nárůst v %) • Zvýšení objemu BRKO likvidovaného v kompostárnách (t)
Další poznámky	<ul style="list-style-type: none"> • x

Opatření 2.3.2 Výstavba a rozšíření zařízení na komplexní využití komunálních odpadů včetně energetického využití	
Prioritní oblast	PO 2: Technická infrastruktura a životní prostředí
Specifický cíl	Cíl 2.3: Snížit environmentální rizika a zlepšit systém nakládání s odpady
Popis opatření	
<p>Vzhledem k povinnosti utlumit ukládání komunálních odpadů na skládky v roce 2024 je potřeba věnovat v předstihu pozornost redukcí produkce odpadů, oddělenému sběru komunálních odpadů a jejich recyklaci – viz opatření „Výstavba a rozšíření sběrných dvorů odpadů a kompostáren“. Nutné je zajistit vhodné využití zbývajících složek odpadu, např. pro výrobu energie. Uvedený komplexní přístup vyžaduje nejen dlouhodobou přípravu, ale také společenskou akceptovatelnost lokality umístění regionálního zařízení, které by bylo schopno zajistit dotřídění, využití a likvidaci komunálního odpadu z okolí na základě environmentální, ekonomické, sociální i technické proveditelnosti.</p> <p>Přes nezbytnost uvedeného postupu existují v současné době zásadní limity podpory výstavby takového zařízení kofinancovaného ze strukturálních fondů EU. Mezi ně patří nedořešená otázka koncepce nakládání s odpady v ČR, jež je jednou z kondicionalit nastavení systému čerpání finanční podpory ze strukturálních fondů EU, respektive jejich využití v rámci IPRÚ.</p>	
Typické podporované aktivity	
<ul style="list-style-type: none"> • Výstavba a rozšíření komplexního zařízení na využití odpadu 	
Integrovanost, vazby a synergie	<ul style="list-style-type: none"> • Vazba na předchozí opatření s cílem minimalizace množství odpadů ukládaného na skládky
Potenciální nositelé projektů	<ul style="list-style-type: none"> • Města a obce • Alpiq s.r.o.
Další subjekty zapojené do realizace	<ul style="list-style-type: none"> • Soukromé subjekty – provozovatelé zařízení na likvidaci odpadu
Cílová skupina / uživatelé výstupů	<ul style="list-style-type: none"> • Obyvatelé
Vazba na strategické dokumenty	<ul style="list-style-type: none"> • Strategie rozvoje statutárního města Zlína do roku 2020 – Zlín 2020 • Integrovaný strategický rozvojový plán města Otrokovice 2014–2023
Vazba na operační programy	<ul style="list-style-type: none"> • OPŽP 3.2 Zvýšit podíl materiálového a energetického využití odpadů
Náklady opatření	<ul style="list-style-type: none"> • 810,0 mil. Kč
Časový plán	<ul style="list-style-type: none"> • 2016 – 2020 (případně dále dle vývoje dané oblasti)
Indikátory výsledku	<ul style="list-style-type: none"> • Snížení množství komunálních odpadů ukládaných na skládky (t/rok)
Další poznámky	<ul style="list-style-type: none"> • Vzhledem k problematice financování zařízení na komplexní (energetické) využití odpadu, které je podmíněno splnění jedné z kondicionalit využívání strukturálních fondů, mimo jiné zpracování koncepce nakládání s odpady v ČR, lze uvedené opatření považovat za silně podmíněné výsledky jednání mezi ČR a EK v rámci schvalování Dohody o Partnerství.

Opatření 2.3.3 Realizace protipovodňových opatření	
Prioritní oblast	PO 2: Technická infrastruktura a životní prostředí
Specifický cíl	Cíl 2.3: Snížit environmentální rizika a zlepšit systém nakládání s odpady
Popis opatření	
<p>Součástí kroků omezujících environmentální rizika a současně zajišťujících bezpečnost obyvatel jsou protipovodňová opatření.</p> <p>Technická protipovodňová opatření budou zahrnovat aktivity zvětšující maximální objem průtočného profilu v sídlech, včetně opatření kompenzující vliv na území ležící níže po toku, zadržování vody vodními díly (včetně poldrů a průtočných inundací), jejich údržbu a modernizaci, případně změnu využití. Kromě uvedených typů technických aktivit jsou v rámci prostorových možností významné také nástroje podporující přirozenou retenční schopnost krajiny, jako je podpora přirozeného meandrování a rozlivu do okolní krajiny v místech k tomu vhodných, opatření na zemědělské půdě a další. Dalšími typy aktivit jsou také projekty informačního charakteru zlepšující znalosti srážkových a odtokových poměrů a povodňových rizik v území a aktivity organizačního charakteru, jimiž jsou systémy varování a řízení krizové situace.</p>	
Typické podporované aktivity	
<ul style="list-style-type: none"> • Zprůtočnění nebo zvýšení retenčního potenciálu koryt vodních toků a přilehlých niv a zlepšení přirozených rozlivů • Hospodaření se srážkovými vodami ve smyslu jejich zadržování v krajině a jejich dalšího využití namísto jejich urychleného odvádění kanalizací do toků • Obnova, výstavba a rekonstrukce, případně modernizace vodních děl sloužících povodňové ochraně • Analýza odtokových poměrů včetně návrhů možných protipovodňových opatření • Budování, rozšíření a zkvalitnění informačních, hlásných, předpovědních a výstražných systémů na lokální i celostátní úrovni, digitální povodňové plány. 	
Integrovanost, vazby a synergie	<ul style="list-style-type: none"> • Opatření přispívá současně ke zvýšení bezpečnosti obyvatelstva a majetku v celém území IPRÚ, zlepšuje funkce ÚSES a přirozených funkcí krajiny, přispívá k dlouhodobé ochraně půdy před erozí a pomáhá zadržovat vodu v krajině. • Vhodné řešit soustavy vzájemně provázaných opatření v rámci dílčích povodí
Potenciální nositelé projektů	<ul style="list-style-type: none"> • Města a obce
Další subjekty zapojené do realizace	<ul style="list-style-type: none"> • Povodí Moravy, s.p., Zemědělské subjekty
Cílová skupina / uživatelé výstupů	<ul style="list-style-type: none"> • Obyvatelé • Vlastníci pozemků a nemovitostí v dotčeném území
Vazba na strategické dokumenty	<ul style="list-style-type: none"> • Strategie rozvoje statutárního města Zlína do roku 2020 – Zlín 2020 • Integrovaný strategický rozvojový plán města Otrokovice 2014–2023 • Plán oblasti povodí Moravy
Vazba na operační programy	<ul style="list-style-type: none"> • OPŽP 1.3 Zajistit povodňovou ochranu v intravilánu a ve volné krajině
Náklady opatření	<ul style="list-style-type: none"> • 120,7 mil. Kč
Časový plán	<ul style="list-style-type: none"> • 2016 – 2020
Indikátory výsledku	<ul style="list-style-type: none"> • Délka koryt v intravilánech se zlepšenými průtočnými parametry (m) • Počet zrealizovaných protipovodňových nebo protierozních opatření v krajině (Počet)
Další poznámky	<ul style="list-style-type: none"> • x



EVROPSKÁ UNIE
EVROPSKÝ FOND PRO REGIONÁLNÍ ROZVOJ
INVESTICE DO VAŠÍ BUDOUCNOSTI



4.3 KONKURENCESCHOPNOST

Opatření 3.1.1 Podpora technického a přírodovědného vzdělávání	
Prioritní oblast	PO3 – Konkurenceschopnost
Specifický cíl	Cíl 3.1: Zlepšit vzájemnou spolupráci mezi podniky, vzdělávacími institucemi a veřejnou správou a podpořit dosažení souladu poptávky a nabídky na trhu práce
Popis opatření	
<p>Problematika trhu práce a zaměstnanosti je jednou z nejvíce zásadních oblastí v území s přesahem do řady dílčích podoblastí. Mezi jeden z identifikovaných problémů patří nesoulad mezi vzděláním žáků základních a středních a studentů vysokých škol a poptávkou u nejvýznamnějších zaměstnavatelů v území. Zájem o technické a přírodovědné obory, o které je i vzhledem ke struktuře podniků v zájmovém území největší zájem, je nižší, než je poptávka. Dlouhodobou hrozbou může být zhoršování tohoto stavu. S tímto souvisí také nižší spolupráce mezi hlavními zaměstnavateli a středními školami a univerzitou. Tato situace negativně ovlivňuje potenciál ekonomického růstu celého regionu.</p> <p>Cílem je zvýšení zájmu o studium přírodovědných a technických oborů, vytvoření kvalitní základny odborných pracovníků nadále působících v řešeném území a lepší uplatnitelnost na trhu práce.</p> <p>Opatření směřuje k aktivní podpoře technického a přírodovědného vzdělávání na základních a středních školách a dalších vzdělávacích zařízeních, a to prostřednictvím zlepšení podmínek pro výuku těchto předmětů. Dále bude podpora zaměřena na vzájemnou spolupráci firem a středních škol, budování vzdělávacích a vědeckotechnických center a zajištění vybavenosti pro stáže a praxe studentů.</p> <p>Opatření je směřováno jak na žáky základních a středních škol, tak i na dospělé v rámci celoživotního vzdělávání a na volnočasové vzdělávání. Budou podporovány rekonstrukce a modernizace učeben, laboratoří a dílen pro výuku technických a přírodovědných oborů, vybavení nábytkem, stroji, didaktickými pomůckami, úpravy pozemků pro výuku přírodovědy, doplnění technického vybavení škol a dalších vzdělávacích institucí, vybavenost pro odborné a celoživotní vzdělávání a rekvalifikace v souladu s požadavky trhu práce. Opatření je dále zaměřeno na podporu výuky přímo v objektech firem, kdy bude podporováno vybudování a zajištění vhodných učeben a jejich vybavení.</p> <p>Dále bude podporována doplňující zeleň v okolí budov a na budovách, např. zelené zdi a střechy a zahrady.</p>	
Typické podporované aktivity	
<ul style="list-style-type: none"> • zřizování, rekonstrukce, modernizace a vybavení dílen, laboratoří a učeben ve školách a vzdělávacích institucích • úpravy pozemků a učeben pro výuku přírodovědných předmětů • modernizace a doplnění technického vybavení učeben vzdělávacích institucí • vybavení nábytkem, stroji a didaktickými pomůckami a dalším příslušenstvím • realizace doplňující zeleně v okolí budov a na budovách ve vazbě na uvedené aktivity • podpora dalšího vzdělávání pedagogů a zaměstnanců • infrastruktura pro popularizaci technického a přírodovědného vzdělávání 	
Integrovanost, vazby a synergie	<ul style="list-style-type: none"> • Vhodné je zajistit prostory a vybavenost, které budou využitelné větším množstvím různých typů uživatelů ze Zlína a obcí a měst okolo. • Ovlivňuje uplatnitelnost žáků a studentů na trhu práce a konkurenceschopnost firem v regionu.
Potenciální nositelé projektů	<ul style="list-style-type: none"> • Města Zlín a Otrokovice - školská zařízení • Zlínský kraj – střední školy a učiliště • Další subjekty podílející se na realizaci vzdělávacích aktivit
Další subjekty zapojené do realizace	<ul style="list-style-type: none"> • Místní podniky
Cílová skupina /	<ul style="list-style-type: none"> • Žáci a studenti, pedagogičtí pracovníci

uživatelé výstupů	<ul style="list-style-type: none"> osoby se speciálními vzdělávacími potřebami dospělí v dalším vzdělávání
Vazba na strategické dokumenty	<ul style="list-style-type: none"> Strategie rozvoje statutárního města Zlína do roku 2020 – Zlín 2020
Vazba na operační programy	<ul style="list-style-type: none"> IROP 2.4 Zvýšení kvality a dostupnosti infrastruktury pro vzdělávání a celoživotní učení OPPIK 2.4 Zvýšit kapacitu pro odborné vzdělávání v MSP
Náklady opatření	<ul style="list-style-type: none"> 1145,0 mil. Kč
Časový plán	<ul style="list-style-type: none"> Průběžně v období 2016 - 2020
Indikátory výsledku	<ul style="list-style-type: none"> Počet nebo plocha nově vybavených nebo modernizovaných zařízení a prostor pro vzdělávání (Počet, plocha – m²)
Další poznámky	<ul style="list-style-type: none"> x

Opatření 3.1.2 Podpora spolupráce ve výzkumu, vývoji a inovacích	
Prioritní oblast	PO3 – Konkurenceschopnost
Specifický cíl	Cíl 3.1: Zlepšit vzájemnou spolupráci mezi podniky, vzdělávacími institucemi a veřejnou správou a podpořit dosažení souladu poptávky a nabídky na trhu práce
Popis opatření	
<p>Cílem opatření je rozvoj spolupráce firem s institucemi působícími v oblasti výzkumu a vývoje a zvyšování inovačního potenciálu firem v území. Opatření má napomoci zlepšit vzájemnou kooperaci a komunikaci mezi výzkumnou sférou a podniky a rozvinout dlouhodobější partnerství mezi firemním a akademickým sektorem a urychlit tak realizaci inovací.</p> <p>Opatření využítí potenciálu konceptu inteligentní specializace, tj. specializace v návaznosti na existující vzdělávací, výzkumně-vývojovou a podnikatelskou základnu města Zlína, a to jak v tradičních odvětvích průmyslu a služeb, tak v nově se objevujících potenciálně progresivních odvětvích.</p> <p>Podpora přispěje k vytvoření mechanismů dlouhodobé spolupráce různých účastníků inovačního systému a zkvalitňování služeb VaV infrastruktury vedoucí k růstu konkurenceschopnosti území.</p> <p>Výsledkem bude posílení mobility a transferu znalostí mezi podnikovou a akademickou sférou, účinnější zavádění inovací v podnicích a sblížení výzkumných témat prováděných ve veřejném sektoru s potřebami podniků. V případě Zlína se jedná především o Univerzitu Tomáše Bati ve Zlíně.</p> <p>Opatření je dále zaměřeno na sdílení know-how s cílem posunu odvětví na vyšší technologickou úroveň a dále spolupráce v oblasti vzdělávání, studentských a dalších odborných stáží apod. Podporovány budou projekty, jejichž výsledkem budou zejména společné projekty a realizované transfery technologií a znalostí nebo projekty typu inovačních voucherů.</p>	
Typické podporované aktivity	
<ul style="list-style-type: none"> • projekty spolupráce mezi firmami a výzkumně-vývojovou a akademickou sférou • sdílení zkušeností a technologií • odborné stáže • zavádění inovačních voucherů 	
Integrovanost, vazby a synergie	<ul style="list-style-type: none"> • Opatření směřuje zejména k zajištění konkurenceschopnosti regionu na globálním trhu a je zde přímá vazba na dlouhodobé vzdělávání a zvyšování kvalifikace obyvatel a dopravní dostupnost území. • Vazba na další opatření v rámci prioritní oblasti Konkurenceschopnost.
Potenciální nositelé projektů	<ul style="list-style-type: none"> • Podnikatelské subjekty • Výzkumné organizace (např. Technologické inovační centrum)
Další subjekty zapojené do realizace	<ul style="list-style-type: none"> • Obce • Univerzita Tomáše Bati ve Zlíně
Cílová skupina / uživatelé výstupů	<ul style="list-style-type: none"> • Podnikatelské subjekty a výzkumné organizace
Vazba na strategické dokumenty	<ul style="list-style-type: none"> • Strategie rozvoje statutárního města Zlína do roku 2020 – Zlín 2020
Vazba na operační programy	<ul style="list-style-type: none"> • OP PIK 1.2 Zvýšit intenzitu a účinnost spolupráce ve výzkumu, vývoji a inovacích
Náklady opatření	<ul style="list-style-type: none"> • 408,4 - mil Kč
Časový plán	<ul style="list-style-type: none"> • Průběžně v období 2016 - 2020
Indikátory výsledku	<ul style="list-style-type: none"> • Počet podniků spolupracujících s výzkumnými institucemi (Počet)
Další poznámky	<ul style="list-style-type: none"> • x

Opatření 3.2.1 Rozvoj infrastruktury pro podnikání	
Prioritní oblast	PO3 – Konkurenceschopnost
Specifický cíl	Cíl 3.2: Zlepšit podmínky pro podnikání a zaměstnanost včetně zajištění odpovídající infrastruktury pro podnikání
Popis opatření	
<p>V rámci analýzy byly jako významné problémy identifikovány nevyhovující stav stávajících průmyslových areálů (především Baťova areálu) a současně přítomnost řady chátrajících a málo využívaných areálů (především bývalé areály zemědělských družstev) a lokalit typu brownfields. Dalším problémem je omezená nabídka ploch pro investory. Nevyhovující podnikatelská infrastruktura představují omezení pro rozvoj podnikání. Současně je využití stávajících areálů z hlediska environmentálního mnohem přijatelnější než nová výstavba na tzv. zelené louce. Hlavním cílem je zvýšit využitelnost stávající infrastruktury, včetně využití brownfieldů a zajistit vhodné podmínky pro rozvoj podnikání.</p> <p>Podporovány budou modernizace a rekonstrukce stávající zastaralé infrastruktury, rekonstrukce brownfieldů (bez výdajů na odstranění ekologických zátěží) a jejich přeměna na moderní podnikatelské objekty. Toto bude mít přímý přínos pro zaměstnanost, ekonomiku a životní prostředí.</p>	
Typické podporované aktivity	
<ul style="list-style-type: none"> ▪ modernizace zastaralých, prostorově a technicky nevyhovujících a energeticky náročných objektů, budov a areálů včetně související infrastruktury 	
Integrovanost, vazby a synergie	<ul style="list-style-type: none"> • Využívání nevyhovujících objektů je předpokladem pro ochranu půdního fondu, zlepšení vzhledu dané lokality a předpokladem pro budoucí efektivnější využití místa. Zároveň podporuje konkurenceschopnost území a vede ke snížení spotřeby energie.
Potenciální nositelé projektů	<ul style="list-style-type: none"> • Malé a střední podniky
Další subjekty zapojené do realizace	<ul style="list-style-type: none"> • Města a obce
Cílová skupina / uživatelé výstupů	<ul style="list-style-type: none"> • Malé a střední podniky
Vazba na strategické dokumenty	<ul style="list-style-type: none"> • Integrovaný strategický rozvojový plán města Otrokovice 2014–2023 • Strategie rozvoje statutárního města Zlína do roku 2020 – Zlín 2020
Vazba na operační programy	<ul style="list-style-type: none"> • OP PIK 2.3 Zvýšit využitelnost infrastruktury pro podnikání • OPZ 1.1 Zvýšit míru zaměstnanosti podpořených osob • IROP 2.4 Zvýšení kvality a dostupnost infrastruktury pro vzdělávání a celoživotní učení
Náklady opatření	<ul style="list-style-type: none"> • 150,0 mil. Kč
Časový plán	<ul style="list-style-type: none"> • Průběžně v období 2016 - 2020
Indikátory výsledku	<ul style="list-style-type: none"> • Plocha revitalizovaných málo nevyužívaných nebo zanedbaných areálů (m²) • Plocha zrekonstruovaných objektů v rámci areálů (m²) • Délka zrekonstruovaných komunikací (m) • Délka zrekonstruované technické infrastruktury (m)
Další poznámky	<ul style="list-style-type: none"> • x

Opatření 3.2.2 Rozvoj inkubačních a akceleračních služeb	
Prioritní oblast	PO3 – Konkurenceschopnost
Specifický cíl	Cíl 3.2: Zlepšit podmínky pro podnikání a zaměstnanost včetně zajištění odpovídající infrastruktury pro podnikání
Popis opatření	
<p>Cílem opatření je prostřednictvím kvalitních inkubačních a akceleračních služeb zvyšovat zájem a povědomí o podnikání a pomáhat generovat a rozvíjet nové podnikatelské záměry, a to formou vzdělávání, workshopů, networkingu, rozvojem start-upů komunity, akceleračních programů, inkubačních služeb apod.</p> <p>Podporovány budou projekty podporující inovace v podnikání, vzájemnou spolupráci firem formou klastrů a dalších uskupení a dále podpora přístupu začínajících a malých a středních podniků k alternativním formám financování inovačních projektů. Dále budou podporovány projekty podpůrné infrastruktury, např. podnikatelských inovačních center, podnikatelských inkubátorů, partnerství mezi podniky a univerzitou.</p>	
Typické podporované aktivity	
<ul style="list-style-type: none"> • budování služeb podpůrné infrastruktury pro podnikání (např. vědecko-technické parky, podnikatelská inovační a poradenská centra, podnikatelské inkubátory) • vznik a rozvoj sítí spolupráce, klastrů, technologických platforem a partnerství mezi podniky a univerzitou • rozšiřování/výstavba sdílené infrastruktury pro průmyslový výzkum • poradenské služby 	
Integrovanost, vazby a synergie	<ul style="list-style-type: none"> • Opatření má přímou vazbu na další opatření v uvedené prioritní oblasti Konkurenceschopnost. Efektivní vzájemná spolupráce mezi podniky a výzkumnými institucemi a podpora začínajících podnikatelů je jedním z předpokladů pro zajištění ekonomické stability území.
Potenciální nositelé projektů	<ul style="list-style-type: none"> • Malé a střední podniky • Provozovatelé inovační infrastruktury
Další subjekty zapojené do realizace	<ul style="list-style-type: none"> • Obce • Vzdělávací a poradenské organizace
Cílová skupina / uživatelé výstupů	<ul style="list-style-type: none"> • Malé a střední podniky • Začínající podnikatelé
Vazba na strategické dokumenty	<ul style="list-style-type: none"> • Strategie rozvoje statutárního města Zlína do roku 2020 – Zlín 2020
Vazba na operační programy	<ul style="list-style-type: none"> • OP PIK 1.1 Zvýšit míru zaměstnanosti podpořených osob • OP PIK 1.2 Zvýšit intenzitu a účinnost spolupráce ve výzkumu, vývoji a inovacích • OP PIK 2.1 Zvýšit počet nových podnikatelských záměrů začínajících a rozvojových podniků • OP PIK 2.4 Zkvalitnit infrastrukturu pro rozvoj lidských zdrojů v podnikatelském sektoru s důrazem na technické odborné vzdělávání • OPZ 1.1 Zvýšit míru zaměstnanosti podpořených osob
Náklady opatření	<ul style="list-style-type: none"> • 187,5 mil. Kč
Časový plán	<ul style="list-style-type: none"> • Průběžně v období 2016 - 2020
Indikátory výsledku	<ul style="list-style-type: none"> • Počet podniků zapojených do rozvojových projektů (Počet)
Další poznámky	<ul style="list-style-type: none"> • x

Opatření 3.2.3 Vznik a rozvoj výzkumných a vývojových center	
Prioritní oblast	PO3 – Konkurenceschopnost
Specifický cíl	Cíl 3.2: Zlepšit podmínky pro podnikání a zaměstnanost včetně zajištění odpovídající infrastruktury pro podnikání
Popis opatření	
<p>Cílem opatření je rozšíření moderní výrobní a VaV infrastruktury a posílení inovační kapacity podniků a zvýšení poptávky po výsledcích výzkumu, a to především v oblasti technologií s největší růstovou perspektivou.</p> <p>Opatření je směřováno k podpoře vzniku a rozvoje vývojových center, které pomohou rozvíjet stávající činnost podniků v území a tím podpořit jejich konkurenceschopnost na globálním trhu. Současně bude posilováno vzdělávání pracovníků v daném odvětví a rozvoj jejich kvalifikace.</p>	
Typické podporované aktivity	
<ul style="list-style-type: none"> • zakládání a rozvoj podnikových výzkumných a vývojových center ve vazbě na inovační strategii firem • zavádění inovací výrobků a služeb do výroby a jejich uvedení na trh • průmyslový výzkum a vývoj • projekty zvyšující efektivitu výrobních procesů 	
Integrovanost, vazby a synergie	<ul style="list-style-type: none"> • Opatření má přímou vazbu na další opatření v uvedené prioritní oblasti Konkurenceschopnost.
Potenciální nositelé projektů	<ul style="list-style-type: none"> • Podnikatelské subjekty • Výzkumné organizace
Další subjekty zapojené do realizace	<ul style="list-style-type: none"> • Města a obce • Vzdělávací organizace
Cílová skupina / uživatelé výstupů	<ul style="list-style-type: none"> • Podnikatelské subjekty • Výzkumné organizace • Města a obce
Vazba na strategické dokumenty	<ul style="list-style-type: none"> • Strategie rozvoje statutárního města Zlína do roku 2020 – Zlín 2020
Vazba na operační programy	<ul style="list-style-type: none"> • OP PIK 2.4 Zvýšit kapacitu pro odborné vzdělávání v MSP
Náklady opatření	<ul style="list-style-type: none"> • 28,8 mil. Kč
Časový plán	<ul style="list-style-type: none"> • Průběžně v období 2016 - 2020
Indikátory výsledku	<ul style="list-style-type: none"> • Počet založených nebo stávajících podpořených výzkumných a vývojových center
Další poznámky	<ul style="list-style-type: none"> • x

Opatření 3.2.4 Optimalizace sítě zařízení pro předškolní výchovu	
Prioritní oblast	PO3 – Konkurenceschopnost
Specifický cíl	Cíl 3.2: Zlepšit podmínky pro podnikání a zaměstnanost včetně zajištění odpovídající infrastruktury pro podnikání
Popis opatření	
<p>Celostátním trendem je snižování věku dětí umísťovaných do mateřských škol z důvodu zájmu matek (rodičů) vrátit se dříve do zaměstnání. Tento jev místy vytváří tlak na kapacitu mateřských škol a s tím související obtížnost umístit dítě do školy ve vyhovující lokalitě. Nízká dostupnost kvalitních zařízení péče o děti v předškolním věku vytváří bariéry pro návrat žen po mateřské dovolené na trh práce.</p> <p>Opatření podporuje optimalizaci stávající kapacity sítě mateřských škol a zařízení pro předškolní výchovu v území a bude zaměřeno na vhodné úpravy stávajících objektů a rozšíření jejich kapacit, případně na dobudování vhodných prostor v jiných objektech obcí.</p>	
Typické podporované aktivity	
<ul style="list-style-type: none"> • Rozšíření kapacit mateřských škol • Rozšíření kapacit předškolní výchovy • Vznik a úpravy objektů pro předškolní výchovu 	
Integrovanost, vazby a synergie	<ul style="list-style-type: none"> • Zajištění dostatečných kapacit pro předškolní vzdělávání vytváří předpoklad pro lepší uplatnění (především) žen na trhu práce, zachování a rozvoj jejich kvalifikace a současně pozitivně podporuje stávající činnost podniků.
Potenciální nositelé projektů	<ul style="list-style-type: none"> • Města a obce – zařízení pro předškolní vzdělávání
Další subjekty zapojené do realizace	<ul style="list-style-type: none"> • Podniky
Cílová skupina / uživatelé výstupů	<ul style="list-style-type: none"> • Děti v předškolním věku (respektive rodiny)
Vazba na strategické dokumenty	<ul style="list-style-type: none"> • Integrovaný strategický rozvojový plán města Otrokovice 2014–2023 • Strategie rozvoje statutárního města Zlína do roku 2020 – Zlín 2020
Vazba na operační programy	<ul style="list-style-type: none"> • IROP 2.4 Zvýšení kvality a dostupnosti infrastruktury pro vzdělávání a celoživotní učení
Náklady opatření	<ul style="list-style-type: none"> • 31,5 mil. Kč
Časový plán	<ul style="list-style-type: none"> • Průběžně v období 2016 - 2020
Indikátory výsledku	<ul style="list-style-type: none"> • Nově vytvořená (upravená) kapacita zařízení pro předškolní vzdělávání (Kapacita dětí)
Další poznámky	<ul style="list-style-type: none"> • x

4.4 SOCIÁLNĚ SOUDRŽNÁ SPOLEČNOST

Opatření 4.1.1: Zajištění bydlení pro osoby v nepříznivé sociální situaci	
Prioritní oblast	PO4 – Sociálně soudržná společnost
Specifický cíl	Cíl 4.1: Zvýšit atraktivitu území pro dlouhodobé bydlení všech skupin obyvatel a zmírnit stěhování lidí z regionu
Popis opatření	
<p>Poptávka po bydlení pro osoby v nepříznivé sociální situaci vyplývá nejen ze strategických dokumentů a plánů sociálních služeb měst Zlín a Otrokovice, ale také z dotazníkového šetření v obcích. Vyplývá z nich především deficit vybavení měst a obcí finančně dostupnými malometrážními byty pro seniory a startovacími byty pro mladé rodiny. Poptávka po takovém bydlení se v území postupně zvyšuje a tento trend se dá předpokládat i v budoucnu. Ve Zlíně a Otrokovicích je také nedostatek bytů pro osoby s duševním nebo mentálním onemocněním, osoby se zdravotním postižením, osoby bez přístřeší v seniorském věku a osoby ohrožené sociálně patologickými jevy.</p> <p>Opatření budou podporovat výstavbu, rekonstrukci a úpravy tohoto typu bydlení pro výše uvedené skupiny osob. Pro tyto účely je možno částečně využít stávajících objektů v majetku měst a obcí, které je však pro tyto potřeby nutné vhodně zrekonstruovat a přestavět, případně vyřešit majetkoprávní vztahy k nemovitostem. Řada obcí obdobnými objekty, které aktuálně nejsou vhodně využívány, disponuje. Současně s bydlením pro uvedené skupiny osob je třeba zajistit nabídku profesionálních sociálních služeb, poradenství a komplexní péče podporující sociální začleňování.</p>	
Typické podporované aktivity	
<ul style="list-style-type: none"> • výstavby, rekonstrukce a modernizace domovů se zvláštním režimem (pro závislé osoby, pro duševně nemocné osoby) • výstavby a rekonstrukce chráněného bydlení pro osoby s mentálním postižením a duševním onemocněním • výstavby a rekonstrukce sociálních bytů nebo ubytoven pro osoby v nepříznivé sociální situaci (vč. startovacích bytů) 	
Integrovanost, vazby a synergie	<ul style="list-style-type: none"> • Opatření zvýší atraktivitu území pro dlouhodobé bydlení všech skupin obyvatel a vytvoří předpoklady pro snížení stěhování lidí z regionu • Zajištěním bydlení, sociálních služeb a komplexní péče pro uvedené skupiny osob bude podpořeno jejich sociální začleňování a předcházeno souvisejícím sociálním problémům.
Potenciální nositelé projektů	<ul style="list-style-type: none"> • Zlínský kraj, města a obce • nestátní neziskové organizace
Další subjekty zapojené do realizace	<ul style="list-style-type: none"> • x
Cílová skupina / uživatelé výstupů	<ul style="list-style-type: none"> • osoby v nepříznivé sociální situaci
Vazba na strategické dokumenty	<ul style="list-style-type: none"> • Střednědobý plán sociálních služeb ve Zlíně na období 2013-2017 • Komunitní plán sociálních služeb na Otrokovicích na období 2013-2015 • Strategie rozvoje statutárního města Zlína do roku 2020 – Zlín 2020 • Integrovaný strategický rozvojový plán města Otrokovice 2014-2023
Vazba na operační programy	<ul style="list-style-type: none"> • IROP 2.1 Zvýšení kvality a dostupnosti služeb vedoucí k sociální inkluzi • IROP 2.3 Rozvoj infrastruktury pro poskytování zdravotnických služeb a péče o zdraví
Náklady opatření	<ul style="list-style-type: none"> • 190 mil. Kč
Časový plán	<ul style="list-style-type: none"> • Průběžně v období 2016 - 2020
Indikátory výsledku	<ul style="list-style-type: none"> • Kapacita nově vybudovaných nebo zrekonstruovaných zařízení pro osoby v nepříznivé sociální situaci (Kapacita osob)
Další poznámky	<ul style="list-style-type: none"> • x

Opatření 4.1.2. Navýšení a doplnění kapacit sítě sociálních služeb v území	
Prioritní oblast	PO4 – Sociálně soudržná společnost
Specifický cíl	Cíl 4.1: Zvýšit atraktivitu území pro dlouhodobé bydlení všech skupin obyvatel a zmírnit stěhování lidí z regionu
Popis opatření	
<p>Významným prvkem atraktivnosti území je dostupnost veřejných služeb, mezi něž patří také sociální služby. Z Analytické části a ze strategických dokumentů (plány sociálních služeb měst Zlín a Otrokovice) vyplývá, že chybí především kapacity v pečovatelských službách a osobní asistenci, odlehčovacích službách pro zdravotně postižené (dospělé i děti), odlehčovacích službách pro seniory, rezidenčních službách pro osoby s duševním onemocněním, mentálním postižením, osoby závislé na alkoholových a jiných návykových látkách a osoby bez přístřeší zejména v seniorském věku.</p> <p>Opatření bude podporovat dobudování infrastruktury a pořízení vybavení pro poskytování sociálních služeb a doprovodných programů. Podpořeny budou programy zvyšující kvalitu a dostupnost výše jmenovaných sociálních služeb, s důrazem na jejich provázanost s návaznými programy, případně zdravotními službami.</p>	
Typické podporované aktivity	
<ul style="list-style-type: none"> • vybudování a rekonstrukce prostor pro poskytování sociálních služeb, jejichž kapacita a úroveň je nedostatečná • vybavení prostor pro poskytování sociálních služeb, jejichž kapacita a úroveň je nedostatečná • programy a aktivity zvyšující kvalitu a dostupnost sociálních služeb, jejichž kapacita je v území nedostatečná 	
Integrovanost, vazby a synergie	<ul style="list-style-type: none"> • Hlavním zájmem je řešení problematiky sociálního vyloučení a optimalizace infrastruktury sociálních služeb (zvyšováním kvality a dostupnosti sociálních služeb a jejich provázáním s návaznými programy, případně i zdravotními službami). • Reaguje na stávající demografické trendy v území.
Potenciální nositelé projektů	<ul style="list-style-type: none"> • Zlínský kraj, města a obce • nestátní neziskové organizace
Další subjekty zapojené do realizace	<ul style="list-style-type: none"> • x
Cílová skupina / uživatelé výstupů	<ul style="list-style-type: none"> • osoby v nepříznivé sociální situaci
Vazba na strategické dokumenty	<ul style="list-style-type: none"> • Střednědobý plán sociálních služeb ve Zlíně na období 2013-2017 • Komunitní plán sociálních služeb na Otrokovicku na období 2013-2015 • Strategie rozvoje statutárního města Zlína do roku 2020 – Zlín 2020 • Integrovaný strategický rozvojový plán města Otrokovice 2014-2023
Vazba na operační programy	<ul style="list-style-type: none"> • IROP 2.1 Zvýšení kvality a dostupnosti služeb vedoucích k sociální inkluzi • IROP 2.3 Rozvoj infrastruktury pro poskytování zdravotnických služeb a péče o zdraví
Náklady opatření	<ul style="list-style-type: none"> • 338,5 mil. Kč
Časový plán	<ul style="list-style-type: none"> • Průběžně v období 2016 - 2020
Indikátory výsledku	<ul style="list-style-type: none"> • Kapacita nově vybudovaných nebo zrekonstruovaných prostor pro poskytování sociálních služeb (Kapacita osob)
Další poznámky	<ul style="list-style-type: none"> • x

Opatření 4.2.1: Podpora sociálního podnikání a uplatnitelnosti osob ohrožených sociálním vyloučením na trhu práce	
Prioritní oblast	PO4 – Sociálně soudržná společnost
Specifický cíl	Cíl 4.2: Zajistit uplatnitelnost ohrožených skupin osob na trhu práce za účelem prevence sociálního vyloučení
Popis opatření	
<p>Z rozvojových dokumentů zabývajících se oblastí sociálních služeb ve Zlíně a Otrokovicích vyplývá řada problémů, jako jsou výrazný nedostatek pracovních míst pro osoby se zdravotním znevýhodněním, vysoká nezaměstnanost osob ohrožených sociálním vyloučením, absence aktivizačních a motivačních programů pro osoby dlouhodobě nezaměstnané a nízká podpora sociálního podnikání.</p> <p>Osoby se zdravotním postižením jsou znevýhodněny na trhu práce a jejich podíl mezi nezaměstnanými je vysoký. V území je velmi málo pracovních příležitostí pro uplatnění zdravotně postižených a je nedostatek programů, které jsou zaměřeny na přípravu osob se zdravotním postižením na trh práce. Pro osoby zdravotně postižené je potřebné nabídnout možnost uplatnění na trhu práce a vytvářet pro ně nová pracovní místa (např. úklid veřejných prostranství, administrativní práce aj.).</p> <p>Cílem tohoto opatření je podpora zaměstnávání zdravotně postižených osob a vznik pracovních příležitostí pro osoby ohrožené sociálním vyloučením. Pro osoby ohrožené sociálním vyloučením je nutné vytvářet nová pracovní místa včetně veřejně prospěšných a vytvářet aktivizační a motivační programy pro dlouhodobě nezaměstnané osoby.</p>	
Typické podporované aktivity	
<ul style="list-style-type: none"> • projekty podporující zaměstnávání a vytváření pracovních míst pro osoby ohrožené sociálním vyloučením (např. osoby se zdravotním postižením, duševním onemocněním, dlouhodobě nezaměstnané) • projekty zvyšující uplatnitelnost osob ohrožených sociálním vyloučením (např. osob se zdravotním postižením, duševním onemocněním, dlouhodobě nezaměstnaných) na trhu práce • výstavba a rekonstrukce prostor pro sociální podnikání • pořízení vybavení pro sociální podnikání 	
Integrovanost, vazby a synergie	<ul style="list-style-type: none"> • Podpora sociálního podnikání pro osoby ohrožené sociálním vyloučením a vytváření aktivizačních a motivačních programů pro dlouhodobě nezaměstnané osoby přispívají ke snížení nezaměstnanosti a k podpoře sociálního začleňování těchto osob, což má pro území významný ekonomický, sociální i environmentální přínos.
Potenciální nositelé projektů	<ul style="list-style-type: none"> • Zlínský kraj, města a obce • nestátní neziskové organizace
Další subjekty zapojené do realizace	<ul style="list-style-type: none"> • Úřad práce • Organizace působící v oblasti vzdělávání
Cílová skupina / uživatelé výstupů	<ul style="list-style-type: none"> • Osoby ohrožené sociálním vyloučením na trhu práce
Vazba na strategické dokumenty	<ul style="list-style-type: none"> • Střednědobý plán sociálních služeb ve Zlíně na období 2013-2017 • Komunitní plán sociálních služeb na Otrokovicích na období 2013-2015 • Strategie rozvoje statutárního města Zlína do roku 2020 – Zlín 2020 • Integrovaný strategický rozvojový plán města Otrokovice 2014-2023
Vazba na operační programy	<ul style="list-style-type: none"> • IROP 2.2 Vznik nových a rozvoj existujících podnikatelských aktivit v oblasti sociálního podnikání • OPZ 1.1 Zvýšit míru zaměstnanosti podpořených osob • OPZ 2.1 Zvýšit uplatnitelnost osob ohrožených sociálním vyloučením nebo sociálně vyloučených ve společnosti a na trhu práce

Náklady opatření	<ul style="list-style-type: none">• 24,3 mil. Kč
Časový plán	<ul style="list-style-type: none">• Průběžně v období 2016 - 2020
Indikátory výsledku	<ul style="list-style-type: none">• Počet nově vytvořených pracovních míst pro osoby ohrožené sociálním vyloučením (počet)
Další poznámky	<ul style="list-style-type: none">• x

5. HORIZONTÁLNÍ TÉMATA

5.1 ROVNÉ PŘÍLEŽITOSTI

Princip rovného zacházení a zákazu diskriminace je jedním ze základních principů českého práva, který je obsažen v ústavním pořádku a v mezinárodních úmluvách. Rovné zacházení a zákaz diskriminace upravuje v souladu s právem EU antidiskriminační zákon (Tj. Zákon o rovném zacházení a o právních prostředcích ochrany před diskriminací a o změně některých zákonů - Předpis č. 198/2009 Sb.).

Tento zákon zapracovává příslušné předpisy Evropských společenství a v návaznosti na Listinu základních práv a svobod a mezinárodní smlouvy, které jsou součástí právního řádu, blíže vymezuje právo na rovné zacházení a zákaz diskriminace ve věcech:

- a) práva na zaměstnání a přístupu k zaměstnání,
- b) přístupu k povolání, podnikání a jiné samostatné výdělečné činnosti,
- c) pracovních, služebních poměrů a jiné závislé činnosti, včetně odměňování,
- d) členství a činnosti v odborových organizacích, radách zaměstnanců nebo organizacích zaměstnavatelů, včetně výhod, které tyto organizace svým členům poskytují,
- e) členství a činnosti v profesních komorách, včetně výhod, které tyto veřejnoprávní korporace svým členům poskytují,
- f) sociálního zabezpečení,
- g) přiznání a poskytování sociálních výhod,
- h) přístupu ke zdravotní péči a jejího poskytování,
- i) přístupu ke vzdělání a jeho poskytování,
- j) přístupu ke zboží a službám, včetně bydlení, pokud jsou nabízeny veřejnosti nebo při jejich poskytování.

Dle tohoto zákona má fyzická osoba právo v právních vztazích, na které se vztahuje tento zákon, na rovné zacházení a na to, aby nebyla diskriminována.

Princip rovných příležitostí znamená potírání diskriminace na základě pohlaví, rasy, etnického původu, náboženského vyznání, zdravotního postižení, věku či sexuální orientace. Téma rovných příležitostí se vztahuje i na další znevýhodněné skupiny, jako jsou migranti, dlouhodobě nezaměstnaní, osoby s nízkou kvalifikací, osoby z obtížně dopravně dostupných oblastí, drogově závislí, propuštění vězni, absolventi škol, tj. souhrnně skupiny ohrožené sociální exkluzí.

Nejvíce ohrožené diskriminací jsou v praxi osoby ohrožené sociálním vyloučením či jinak znevýhodněné nebo zranitelné, které se diskriminaci nedovedou účinně bránit. Jsou to např. osoby se zdravotním postižením, senioři, ženy, matky s dětmi, příslušníci etnických menšin, osoby s nízkou kvalifikací, propuštění vězni či osoby drogově závislé. Tyto osoby mají ztížený přístup na trh práce, k bydlení, ke vzdělání, ke zdravotním a sociálním službám, dopravě a dalším službám a informacím o svých právech. V důsledku jejich znevýhodnění je oslabeno zastoupení a prosazování zájmů těchto osob ve veřejném životě.

Při přípravě a realizaci této integrované strategie budou prosazovány a zohledňovány zájmy těchto skupin. Příspěvek k řešení této problematiky má především Prioritní oblast 4 – Sociálně soudržná společnost, která osoby sociálně a zdravotně znevýhodněné přímo podporuje zajištěním jejich potřeb v oblasti bydlení, zaměstnávání a služeb. Také v dalších prioritních oblastech je tato problematika zohledněna, např. v rámci PO 3 – Konkurenceschopnost (Optimalizace sítě zařízení pro předškolní výchovu) nebo podporou veřejné dopravy v PO 1 – Udržitelná doprava. Integrovaný plán rozvoje území Zlín tak vytváří příznivé podmínky pro začleňování ohrožených skupin obyvatelstva zpět do společnosti a pro kvalitní spolupráci obyvatelstva s veřejnou správou v území.

Naopak jednotlivá opatření nevytvářejí žádné omezení rovných příležitostí a nepřispívají jakkoliv diskriminace obyvatel. Žádná složka obyvatelstva nebude a nesmí být naplněním integrovaného plánu rozvoje území negativně ovlivněna.

5.2 UDRŽITELNÝ ROZVOJ

V roce 2010 schválila vláda ČR Strategický rámec udržitelného rozvoje České republiky, který určuje dlouhodobé cíle pro tři základní oblasti rozvoje moderní společnosti – ekonomickou (udržení stabilního ekonomického růstu a zaměstnanosti), sociální (sociální rozvoj respektující potřeby všech) a environmentální (účinná ochrana životního prostředí a šetrné využívání přírodních zdrojů).

Dokument je strukturován do 5 prioritních os, a to:

- Společnost, člověk a zdraví;
- Ekonomika a inovace;
- Rozvoj území;
- Krajina, ekosystémy a biodiverzita;
- Stabilní a bezpečná společnost.

Strategický rámec udržitelného rozvoje ČR také stanoví základní principy udržitelného rozvoje, které je nezbytné respektovat při tvorbě všech navazujících strategií a koncepčních dokumentů. Dodržování níže uvedených principů je pro dosažení udržitelného rozvoje České republiky klíčové. Jedná se o:

- Princip rovnováhy tří pilířů udržitelného rozvoje
- Princip soudržnosti a integrace politik a řízení
- Princip předběžné opatrnosti
- Princip generační a mezigenerační odpovědnosti
- Princip rovných příležitostí
- Princip partnerství
- Princip mezinárodní odpovědnosti
- Princip rozmanitosti

Zásadou trvale udržitelného rozvoje přitom je, že úzká preference hospodářského růstu při nevnímání sociální a environmentální základny či dokonce jejím vyhrocení (sociální neklid, nadměrná ekologická zátěž) může následně vyvolat náklady ohrožující zdravotnost hospodářského růstu a současně i negativní následky fatálního charakteru, mající neekonomický přesah. Snahou naplňování

udržitelného rozvoje by mělo být udržení rovnovážných a vyvážených vztahů mezi nimi na úrovni všech jejích pilířů.

Udržitelný rozvoj je jedním z hlavních principů předkládaného IPRÚ Zlín. Navržená opatření a projekty z nich vycházející povedou k odstranění územních rozdílů a celkovému harmonickému rozvoji. Žádný z projektů realizovaných v rámci IPRÚ nebude mít negativní dopad na udržitelný rozvoj.

V následné tabulce je zobrazeno, jak jednotlivé prioritní oblasti naplňují požadavky jednotlivých pilířů udržitelného rozvoje.

Tab. 1: Působení jednotlivých prioritních oblastí na pilíře udržitelného rozvoje

Pilíře udržitelného rozvoje	Prioritní oblasti IPRÚ Zlín			
	PO1 – Udržitelná doprava	PO2 – Technická infrastruktura a životní prostředí	PO3 - Konkurenceschopnost	PO4 – Sociálně soudržná společnost
1. Ekonomický pilíř	+	+	+	+
2. Sociální pilíř	+	0	+	+
3. Environmentální pilíř	+/?	+	0	0

Významný přínos k udržitelnému rozvoji mají všechny prioritní oblasti. Zohlednění udržitelného rozvoje prochází napříč prioritními oblastmi v rámci jednotlivých cílů a opatření, čímž je zajištěna průřezovost zohlednění udržitelného rozvoje.

PŘÍLOHA Č. 1: FINANČNÍ PLÁN

Níže je uveden orientační finanční plán, a to jak z pohledu jednotlivých prioritních oblastí a opatření, tak i dle operačních programů.

FINANCOVÁNÍ DLE JEDNOTLIVÝCH PRIORITYNÍCH OBLASTÍ, SPECIFICKÝCH CÍLŮ A OPATŘENÍ

Prioritní oblast IPRÚ	Specifický cíl IPRÚ	Opatření IPRÚ	Název opatření	Identifikace operačního programu				Náklady opatření (mil. Kč)
				Program	Prioritní osa	Investiční priorita	Specifický cíl programu	
Prioritní oblast 1 - Udržitelná doprava	SC 1.1	O 1.1.1	Modernizace a výstavba napojení aglomerace na síť TEN-T	IROP	PO 1: Konkurenceschopné, dostupné a bezpečné regiony	IP 7b: Zvyšování regionální mobility prostřednictvím připojení sekundárních a terciárních uzlů k infrastruktuře sítě TEN-T, včetně multimodálních uzlů	SC 1.1 - Zvýšení regionální mobility prostřednictvím modernizace a rozvoje sítě regionální silniční infrastruktury navazující na síť TEN-T	620,0
		O 1.1.2	Zvýšení bezpečnosti silniční, drážní, cyklistické a pěší dopravy	IROP	PO 1: Konkurenceschopné, dostupné a bezpečné regiony	IP 7c: Rozvoj a zlepšování dopravních systémů šetrných k životnímu prostředí, včetně systémů s nízkou hlučností, a nízkouhíkových dopravních systémů, včetně vnitrozemské a námořní lodní dopravy, přístavů, multimodálních spojů a letištní infrastruktury s cílem podporovat udržitelnou regionální a místní mobilitu	SC 1.2 - Zvýšení podílu udržitelných forem dopravy	249,8
	SC 1.2	O 1.2.1	Vybudování dopravních terminálů a jejich napojení	IROP	PO 1: Konkurenceschopné, dostupné a bezpečné regiony	IP 7c: Rozvoj a zlepšování dopravních systémů šetrných k životnímu prostředí, včetně systémů s nízkou hlučností, a nízkouhíkových dopravních systémů, včetně vnitrozemské a námořní lodní dopravy, přístavů, multimodálních spojů a letištní infrastruktury s cílem podporovat udržitelnou regionální a místní mobilitu	1.2 Zvýšení podílu udržitelných forem dopravy	150,0
		O 1.2.2	Modernizace a výstavba dopravní infrastruktury za účelem zvýšení kvality a	OPD	PO 1: Infrastruktura pro železniční a další udržitelnou dopravu	IP 3 PO 1: Rozvoj a zlepšování dopravních systémů šetrných k životnímu prostředí, včetně systémů s nízkou hlučností, a nízkouhíkových dopravních systémů, včetně vnitrozemské a námořní lodní dopravy,	1.4 Vytvoření podmínek pro zvýšení využívání veřejné hromadné dopravy ve městech v elektrické trakti	95,0

Prioritní oblast	Specifický cíl IPRÚ	Opatření IPRÚ	Název opatření	Identifikace operačního programu				Náklady opatření
			dostupnosti MHD			přístavů, multimodálních spojů a letištní infrastruktury s cílem podporovat udržitelnou regionální a místní mobilitu		
				IROP	PO 1: Konkurenceschopné, dostupné a bezpečné regiony	IP 7c: Rozvoj a zlepšování dopravních systémů šetrných k životnímu prostředí, včetně systémů s nízkou hlučností, a nízkouhlíkových dopravních systémů, včetně vnitrozemské a námořní lodní dopravy, přístavů, multimodálních spojů a letištní infrastruktury s cílem podporovat udržitelnou regionální a místní mobilitu	1.2 Zvýšení podílu udržitelných forem dopravy	104,0
		O 1.2.3	Obnova a modernizace vozového parku MHD	IROP	PO 1: Konkurenceschopné, dostupné a bezpečné regiony	IP 7c: Rozvoj a zlepšování dopravních systémů šetrných k životnímu prostředí, včetně systémů s nízkou hlučností, a nízkouhlíkových dopravních systémů, včetně vnitrozemské a námořní lodní dopravy, přístavů, multimodálních spojů a letištní infrastruktury s cílem podporovat udržitelnou regionální a místní mobilitu	1.2 Zvýšení podílu udržitelných forem dopravy	130,0
		O 1.2.4	Výstavba plnicích a dobíjecích stanic pro nízkoemisní a bezemisní vozidla MHD	IROP	PO 1: Konkurenceschopné, dostupné a bezpečné regiony	IP 7c: Rozvoj a zlepšování dopravních systémů šetrných k životnímu prostředí, včetně systémů s nízkou hlučností, a nízkouhlíkových dopravních systémů, včetně vnitrozemské a námořní lodní dopravy, přístavů, multimodálních spojů a letištní infrastruktury s cílem podporovat udržitelnou regionální a místní mobilitu	1.2 Zvýšení podílu udržitelných forem dopravy	60,0
		O 1.2.5	Rozšíření systémů P+R, K+R a B+R	IROP	PO 1: Konkurenceschopné, dostupné a bezpečné	IP 7c: Rozvoj a zlepšování dopravních systémů šetrných k životnímu prostředí, včetně systémů s nízkou hlučností, a	1.2 Zvýšení podílu udržitelných forem dopravy	42,0

Prioritní oblast	Specifický cíl IPRÚ	Opatření IPRÚ	Název opatření	Identifikace operačního programu				Náklady opatření
					regiony	nízkouhlíkových dopravních systémů, včetně vnitrozemské a námořní lodní dopravy, přístavů, multimodálních spojů a letecké infrastruktury s cílem podporovat udržitelnou regionální a místní mobilitu		
		O 1.2.6	Propojení sídel a dobudování ucelené cyklistické infrastruktury	IROP	PO 1: Konkurenceschopné, dostupné a bezpečné regiony	IP 7c: Rozvoj a zlepšování dopravních systémů šetrných k životnímu prostředí, včetně systémů s nízkou hlučností, a nízkouhlíkových dopravních systémů, včetně vnitrozemské a námořní lodní dopravy, přístavů, multimodálních spojů a letecké infrastruktury s cílem podporovat udržitelnou regionální a místní mobilitu	1.2 Zvýšení podílu udržitelných forem dopravy	254,8
Prioritní oblast 2 - Technická infrastruktura a životní prostředí	SC 2.1	O 2.1.1	Regenerace a rozšíření zeleně v sídlech	OPŽP	PO 4: Ochrana a péče o přírodu a krajinu	IP 1 PO 4: Ochrana a obnova biologické rozmanitosti a půdy a podpora ekosystémových služeb, a to i prostřednictvím sítě NATURA 2000 a ekologických infrastruktur	4.4 Zlepšit kvalitu prostředí v sídlech	89,8
		O 2.1.2	Snižování emisí ze stacionárních zdrojů znečišťování ovzduší	OPŽP	PO 2: Zlepšování kvality ovzduší v lidských sídlech	IP 1 PO 2: Přijímání opatření ke zlepšování městského prostředí, revitalizaci měst, regeneraci a dekontaminaci dříve zastavěných území (brownfields)(včetně bývalých vojenských oblastí), snížení znečištění ovzduší a podporou opatření ke snížení hluku	2.1 Snížit emise z lokálního vytápění domácností podílející se na expozici obyvatelstva nadlimitním koncentracím znečišťujících látek 2.2 Snížit emise stacionárních zdrojů podílející se na expozici obyvatelstva nadlimitním koncentracím znečišťujících látek	1280,0

Prioritní oblast	Specifický cíl IPRÚ	Opatření IPRÚ	Název opatření	Identifikace operačního programu				Náklady opatření
				OP PIK	PO 3: Účinné nakládání energií, rozvoj energetické infrastruktury a OZE, podpora zavádění nových technologií v oblasti nakládání energií a druhotných surovin	IP 5 PO 3: Podpora využívání vysoce účinné kombinované výroby tepla a elektřiny na základě poptávky po užitečném teple	3.5 Zvýšit účinnost soustav zásobování teplem	
	SC 2.2	O 2.2.1	Modernizace a rozvoj systému CZT	OP PIK	PO 3: Účinné nakládání energií, rozvoj energetické infrastruktury a OZE, podpora zavádění nových technologií v oblasti nakládání energií a druhotných surovin	IP 5 PO 3: Podpora využívání vysoce účinné kombinované výroby tepla a elektřiny na základě poptávky po užitečném teple	3.5 Zvýšit účinnost soustav zásobování teplem	532,5
		O 2.2.2	Rekonstrukce a rozšíření vodovodních sítí	OPŽP	PO 1: Zlepšování kvality vody a snižování rizika povodní	IP 1 PO 1: Investice do vodního hospodářství s cílem plnit požadavky acquis Unie v oblasti životního prostředí a řešením potřeb investic, které podle zjištění členských států přesahují rámec těchto požadavků	1.1 Snižit množství vypouštěného znečištění do povrchových i podzemních vod z komunálních zdrojů a zajištění dodávky pitné vody v odpovídající jakosti a množství	47,3
		O 2.2.3	Rekonstrukce a rozšíření systému odvádění a čištění odpadních vod	OPŽP	PO 1: Zlepšování kvality vody a snižování rizika povodní	IP 1 PO 1: Investice do vodního hospodářství s cílem plnit požadavky acquis Unie v oblasti životního prostředí a řešením potřeb investic, které podle zjištění členských států přesahují rámec těchto požadavků	1.1 Snižit množství vypouštěného znečištění do povrchových i podzemních vod z komunálních zdrojů a zajištění dodávky pitné vody v odpovídající jakosti a množství	422,9
	SC 2.3	O 2.3.1	Výstavba a rozšíření sběrných dvorů odpadů a kompostáren	OPŽP	PO 3: Odpady a materiálové toky, ekologické zátěže a rizika	IP 1 PO 3: Investice do odpadového hospodářství s cílem plnit požadavky acquis Unie v oblasti životního prostředí a řešením potřeb investic, které podle zjištění členských států přesahují rámec těchto požadavků	3.2 Zvýšit podíl materiálového a energetického využití odpadů	55,0

Prioritní oblast	Specifický cíl IPRÚ	Opatření IPRÚ	Název opatření	Identifikace operačního programu				Náklady opatření
				OPŽP	PO 3: Odpady a materiálové toky, ekologické zátěže a rizika	IP 1 PO 3: Investice do odpadového hospodářství s cílem plnit požadavky acquis Unie v oblasti životního prostředí a řešením potřeb investic, které podle zjištění členských států přesahují rámec těchto požadavků	3.2 Zvýšit podíl materiálového a energetického využití odpadů	
		O 2.3.2	Výstavba a rozšíření zařízení na komplexní využití komunálních odpadů včetně energetického využití	OPŽP	PO 3: Odpady a materiálové toky, ekologické zátěže a rizika	IP 1 PO 3: Investice do odpadového hospodářství s cílem plnit požadavky acquis Unie v oblasti životního prostředí a řešením potřeb investic, které podle zjištění členských států přesahují rámec těchto požadavků	3.2 Zvýšit podíl materiálového a energetického využití odpadů	810,0
		O 2.3.3	Realizace protipovodňových opatření	OPŽP	PO 1: Zlepšování kvality vody a snižování rizika povodní	IP 2 PO 1: Podpora investic zaměřených na řešení konkrétních rizik, zajištěním odolnosti vůči katastrofám a vývojem systémů pro zvládání katastrof	1.3 Zajistit povodňovou ochranu v intravilánu a ve volné krajině	120,7
Prioritní oblast 3 - Konkurenceschopnost	SC 3.1	O 3.1.1	Podpora technického a přírodovědného vzdělávání	IROP	PO 2: Zkvalitnění veřejných služeb a podmínek života pro obyvatele regionů	IP 10 PO 2: Investice do vzdělávání, odborného vzdělávání, včetně odborné přípravy pro získání dovedností a do celoživotního učení rozvíjením infrastruktury pro vzdělávání a odbornou přípravu	2.4 Zvýšení kvality a dostupnosti infrastruktury pro vzdělávání a celoživotní učení	1145,0
				OP PIK	PO 2: Rozvoj podnikání a konkurenceschopnosti malých a středních podniků	IP 3 PO 2: Podpora vytváření a rozšiřování vyspělých kapacit pro rozvoj produktů a služeb	2.4 Zvýšit kapacitu pro odborné vzdělávání v MSP	
		O 3.1.2	Podpora spolupráce ve výzkumu, vývoji a inovacích	OP PIK	PO 1: Rozvoj výzkumu a vývoje pro inovace	IP 1 PO 1: Podpora podnikových investic do výzkumu a inovací a vytváření vazeb a součinnosti mezi podniky, středisky výzkumu a vývoje a odvětvím vysokoškolského vzdělávání, zejména podpora investic v oblasti vývoje produktů a služeb, přenosu technologií, sociálních inovací, ekologických inovací, aplikací veřejných služeb, stimulace poptávky, vytváření sítí, klastrů a	1.2 Zvýšit intenzitu a účinnost spolupráce ve výzkumu, vývoji a inovacích	408,4

Prioritní oblast	Specifický cíl IPRÚ	Opatření IPRÚ	Název opatření	Identifikace operačního programu				Náklady opatření
						otevřených inovací prostřednictvím inteligentní specializace a podpora technického a aplikovaného výzkumu, pilotních linek, opatření k včasnému ověřování produktů, schopností vyspělé výroby a prvovýroby, zejména v oblasti klíčových technologií a šíření technologií pro všeobecné použití		
	SC 3.2	O 3.2.1	Rozvoj infrastruktury pro podnikání	OP PIK	PO 2: Rozvoj podnikání a konkurenceschopnosti malých a středních podniků	IP 3 PO 2: Podpora vytváření a rozšiřování vyspělých kapacit pro rozvoj produktů a služeb	2.3 Zvýšit využitelnost infrastruktury pro podnikání	150,0
		O 3.2.2	Rozvoj inkubačních a akceleračních služeb	OP PIK	PO 1: Rozvoj výzkumu a vývoje pro inovace	IP 1 PO1: Podpora podnikových investic do inovací a výzkumu a vytváření vazeb a součinnosti mezi podniky, středisky výzkumu a vývoje a vysokoškolským vzděláváním, zejména prostřednictvím vývoje produktů a služeb, přenosu technologií, sociálních inovací, ekologických inovací, aplikací veřejných služeb, stimulace poptávky, vytváření sítí, klastrů a otevřených inovací prostřednictvím inteligentní specializace a podpory technického a aplikovaného výzkumu, pilotních linek, opatření k včasnému ověřování produktů, schopností vyspělé výroby a prvovýroby, zejména v oblasti klíčových podpůrných technologií a šíření technologií pro všeobecné použití	1.1 Zvýšit inovační výkonnost podniků 1.2 Zvýšit intenzitu a účinnost spolupráce ve výzkumu, vývoji a inovacích	187,5

Prioritní oblast	Specifický cíl IPRÚ	Opatření IPRÚ	Název opatření	Identifikace operačního programu			Náklady opatření	
					PO 2: Rozvoj podnikání a konkurenceschopnosti malých a středních podniků	IP 1 PO 2: Podpora podnikání, zejména usnadněním hospodářského využívání nových myšlenek a podporou zakládání nových firem, mimo jiné prostřednictvím podnikatelských inkubátorů	2.1 Zvýšit počet nových podnikatelských záměrů začínajících a rozvojových podniků	
					IP 3 PO 2: Podpora vytváření a rozšiřování vyspělých kapacit pro rozvoj produktů a služeb	2.4 Zvýšit kapacitu pro odborné vzdělávání v MSP		
				OPZ	PO1: Podpora zaměstnanosti a adaptability pracovní síly	IIP 1 PO1: Přístup k zaměstnání pro osoby hledající zaměstnání a neaktivní osoby, včetně dlouhodobě nezaměstnaných a osob vzdálených trhu práce, také prostřednictvím místních iniciativ na podporu zaměstnanosti a podpory mobility pracovníků	1.1 Zvýšit míru zaměstnanosti podpořených osob	
		O 3.2.3	Vznik a rozvoj výzkumných a vývojových center	OP PIK	PO 2: Rozvoj podnikání a konkurenceschopnosti malých a středních podniků	IP 3 PO 2: Podpora budování a rozšiřování vyspělých kapacit pro rozvoj produktů a služeb	2.4 Zvýšit kapacitu pro odborné vzdělávání v MSP	28,8
		O 3.2.4	Optimalizace sítě zařízení pro předškolní výchovu	IROP	PO 2: Zkvalitnění veřejných služeb a podmínek života pro obyvatele regionů	IP 10: Investice do vzdělávání, odborného vzdělávání, včetně odborné přípravy pro získání dovedností a do celoživotního učení rozvíjením infrastruktury pro vzdělávání a odbornou přípravu	2.4 Zvýšení kvality a dostupnosti infrastruktury pro vzdělávání a celoživotní učení	31,5
Prioritní oblast 4 - Sociálně soudržná společnost	SC 4.1	O 4.1.1	Zajištění bydlení a služeb pro osoby v nepříznivé sociální situaci	IROP	PO 2: Zkvalitnění veřejných služeb a podmínek života pro obyvatele regionů	IP 9a: Investice do zdravotnické a sociální infrastruktury, které přispívají k celostátnímu, regionálnímu a místnímu rozvoji, snižování nerovností, pokud jde o zdravotní stav, podporou sociálního	2.1 Zvýšení kvality a dostupnosti služeb vedoucí k sociální inkluzi	190,0

Prioritní oblast	Specifický cíl IPRÚ	Opatření IPRÚ	Název opatření	Identifikace operačního programu			Náklady opatření	
						začlenění díky lepšímu přístupu k sociálním, kulturním a rekreačním službám a přechodem od institucionálních ke komunitním službám		
						IP 9a: Investice do zdravotnické a sociální infrastruktury, které přispívají k celostátnímu, regionálnímu a místnímu rozvoji, snižování nerovností, pokud jde o zdravotní stav, podporou sociálního začlenění díky lepšímu přístupu k sociálním, kulturním a rekreačním službám a přechodem od institucionálních ke komunitním službám	2.3 Rozvoj infrastruktury pro poskytování zdravotnických služeb a péče o zdraví	
		O 4.1.2	Navýšení a doplnění kapacit sítě sociálních služeb v území	IROP	PO 2: Zkvalitnění veřejných služeb a podmínek života pro obyvatele regionů	IP 9a: Investice do zdravotnické a sociální infrastruktury, které přispívají k celostátnímu, regionálnímu a místnímu rozvoji, snižování nerovností, pokud jde o zdravotní stav, podporou sociálního začlenění díky lepšímu přístupu k sociálním, kulturním a rekreačním službám a přechodem od institucionálních ke komunitním službám	2.1 Zvýšení kvality a dostupnosti služeb vedoucí k sociální inkluzi	338,5
						IP 9a: Investice do zdravotnické a sociální infrastruktury, které přispívají k celostátnímu, regionálnímu a místnímu rozvoji, snižování nerovností, pokud jde o zdravotní stav, podporou sociálního začlenění díky lepšímu přístupu k sociálním, kulturním a rekreačním službám a přechodem od	2.3 Rozvoj infrastruktury pro poskytování zdravotnických služeb a péče o zdraví	

Prioritní oblast	Specifický cíl IPRÚ	Opatření IPRÚ	Název opatření	Identifikace operačního programu				Náklady opatření
						institucionálních ke komunitním službám		
	SC 4.2	O 4.2.1	Podpora sociálního podnikání a uplatnitelnosti osob ohrožených sociálním vyloučením na trhu práce	IROP	PO 2: Zkvalitnění veřejných služeb a podmínek života pro obyvatele regionů	IP 9c: Poskytování podpory sociálním podnikům	2.2 Vznik nových a rozvoj existujících podnikatelských aktivit v oblasti sociálního podnikání	24,3
				OPZ	PO 1: Podpora zaměstnanosti a adaptability pracovní síly	IP 1 PO 1: 8i Přístup k zaměstnání pro osoby hledající zaměstnání a neaktivní osoby, včetně dlouhodobě nezaměstnaných a osob vzdálených trhu práce, také prostřednictvím místních iniciativ na podporu zaměstnanosti a mobility pracovníků	1.1 Zvýšit míru zaměstnanosti podpořených osob	
				OPZ	PO 2: Sociální začleňování a boj s chudobou	IP 1 PO 2: 9i Aktivní začleňování, včetně začleňování s ohledem na podporu rovných příležitostí a aktivní účast a zlepšení zaměstnatelnosti	2.1 Zvýšit uplatnitelnost osob ohrožených sociálním vyloučením nebo sociálně vyloučených ve společnosti a na trhu práce	

FINANCOVÁNÍ DLE OPERAČNÍCH PROGRAMŮ

Fond	Operační program	Prioritní oblast	Specifický cíl IPRÚ	Opatření IPRÚ	Název opatření	Náklady opatření (mil. Kč)	Poznámka
EFRR	IROP	Prioritní oblast 1 - Udržitelná doprava	SC 1.1	O 1.1.1	Modernizace a výstavba napojení aglomerace na síť TEN-T	620	
				O 1.1.2	Zvýšení bezpečnosti silniční, drážní, cyklistické a pěší dopravy	249,8	
			SC 1.2	O 1.2.1	Vybudování dopravních terminálů a jejich napojení	150	
				O 1.2.2	Modernizace a výstavba dopravní infrastruktury za účelem zvýšení kvality a dostupnosti MHD	104	
				O 1.2.3	Obnova a modernizace vozového parku MHD	130	
				O 1.2.4	Výstavba plnicích a dobíjecích stanic pro nízkoemisní a bezemisní vozidla MHD	60	
				O 1.2.5	Rozšíření systémů P+R, K+R a B+R	42	
				O 1.2.6	Propojení sídel a dobudování ucelené cyklistické infrastruktury	254,8	
		Prioritní oblast 3 - Konkurenceschopnost	SC 3.1	O 3.1.1	Podpora technického a přírodovědného vzdělávání	1145	Současně s OP PIK
			SC 3.2	O 3.2.4	Optimalizace sítě zařízení pro předškolní výchovu	31,5	
		Prioritní oblast 4 - Sociálně soudržná společnost	SC 4.1	O 4.1.1	Zajištění bydlení a služeb pro osoby v nepříznivé sociální situaci	190	
				O 4.1.2	Navýšení a doplnění kapacit sítě sociálních služeb v území	338,5	
			SC 4.2	O 4.2.1	Podpora sociálního podnikání a uplatnitelnosti osob ohrožených sociálním vyloučením na trhu práce	24,3	Současně s OPZ

Fond	Operační program	Prioritní oblast	Specifický cíl IPRÚ	Opatření IPRÚ	Název opatření	Náklady opatření (mil. Kč)	Poznámka
	OP PIK	Prioritní oblast 2 - Technická infrastruktura a životní prostředí	SC 2.2	O 2.2.1	Modernizace a rozvoj systému CZT	532,5	
Prioritní oblast 3 - Konkurenceschopnost				SC 3.1	O 3.1.1	Podpora technického a přírodovědného vzdělávání	Viz výše
		O 3.1.2	Podpora spolupráce ve výzkumu, vývoji a inovacích		408,4		
		SC 3.2	O 3.2.1	Rozvoj infrastruktury pro podnikání	150		
O 3.2.2			Rozvoj inkubačních a akceleračních služeb	187,5	Současně s OPZ		
			O 3.2.3	Vznik a rozvoj výzkumných a vývojových center	28,8		
	OPD	Prioritní oblast 1 - Udržitelná doprava	SC 1.2	O 1.2.2	Modernizace a výstavba dopravní infrastruktury za účelem zvýšení kvality a dostupnosti MHD	95	
	OPZ	Prioritní oblast 3 - Konkurenceschopnost	SC 3.2	O 3.2.2	Rozvoj inkubačních a akceleračních služeb	Viz výše	Současně s OP PIK
		Prioritní oblast 4 - Sociálně soudržná společnost	SC 4.2	O 4.2.1	Podpora sociálního podnikání a uplatnitelnosti osob ohrožených sociálním vyloučením na trhu práce	Viz výše	Současně s IROP
	OPŽP	Prioritní oblast 2 - Technická infrastruktura a životní prostředí	SC 2.1	O 2.1.1	Regenerace a rozšíření zeleně v sídlech	89,8	
O 2.1.2				Snižování emisí ze stacionárních zdrojů znečišťování ovzduší	1280		
SC 2.2			O 2.2.2	Rekonstrukce a rozšíření vodovodních sítí	47,3		
			O 2.2.3	Rekonstrukce a rozšíření systému odvádění a čištění odpadních vod	422,9		
SC 2.3			O 2.3.1	Výstavba a rozšíření sběrných dvorů odpadů a kompostáren	55		
			O 2.3.2	Výstavba a rozšíření zařízení na komplexní využití komunálních odpadů včetně energetického využití	810		
			O 2.3.3	Realizace protipovodňových opatření	120,7		
Celkem						7567,8	



EVROPSKÁ UNIE
EVROPSKÝ FOND PRO REGIONÁLNÍ ROZVOJ
INVESTICE DO VAŠÍ BUDOUCNOSTI



PŘÍLOHA Č. 2: ČASOVÝ PLÁN

Níže je uveden základní časový plán projektu. Je zde nutné zdůraznit, že při současném stavu rozpracovanosti, kdy zároveň nejsou definitivně schváleny operační programy, finanční alokace pro naplnění IPRÚ a další důležité informace, není možné (a nemá význam) zpracovat harmonogram přesněji a podrobněji. To bude možné konkretizovat až v dalších fázích přípravy integrovaného plánu rozvoje území.

Prioritní oblasti a opatření	2015	2016	2017	2018	2019	2020
Prioritní oblast 1 - Udržitelná doprava						
Opatření 1.1.1						
Opatření 1.1.2						
Opatření 1.2.1						
Opatření 1.2.2						
Opatření 1.2.3						
Opatření 1.2.4						
Opatření 1.2.5						
Opatření 1.2.6						
Prioritní oblast 2 - Technická infrastruktura a životní prostředí						
Opatření 2.1.1						
Opatření 2.1.2						
Opatření 2.2.1						
Opatření 2.2.2						
Opatření 2.2.3						
Opatření 2.3.1						
Opatření 2.3.2						
Opatření 2.3.3						
Prioritní oblast 3 - Konkurenceschopnost						
Opatření 3.1.1						
Opatření 3.1.2						
Opatření 3.2.1						
Opatření 3.2.2						
Opatření 3.2.3						
Opatření 3.2.4						
Prioritní oblast 4 - Sociálně soudržná společnost						
Opatření 4.1.1						
Opatření 4.1.2						
Opatření 4.2.1						