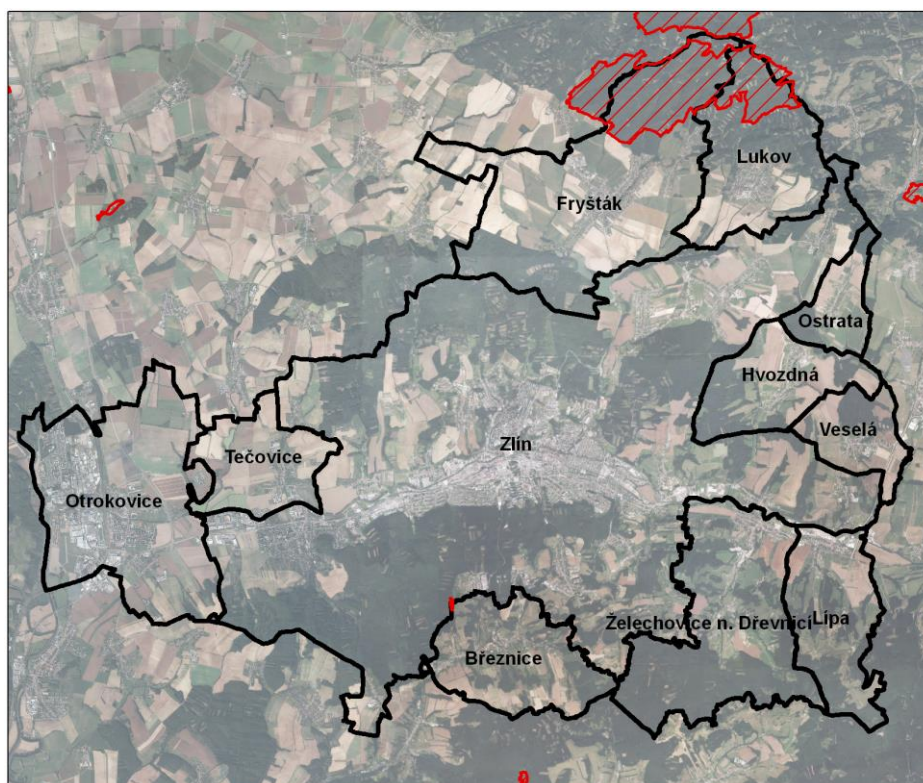




**CENTRUM PRO ŽIVOTNÍ PROSTŘEDÍ  
A HODNOCENÍ KRAJINY**

## **INTEGROVANÝ PLÁN ROZVOJE ÚZEMÍ ZLÍN 2014-2020**

**„Vyhodnocení vlivů koncepce na soustavu Natura 2000“**



**ZADAVATEL:** RADDIT CONSULTING S.R.O.

**ZPRACOVAL:** EKOTOXA s.r.o.

**Mgr. Zdeněk Frélich, autorizovaná osoba pro oblast posuzování vlivů  
na soustavu Natura 2000**

*SRPEN 2015*

© **EKOTOXA s.r.o.**

*Fišova 403/7, 602 00 Brno – Černá Pole*

*tel. 558 900 010, fax 558 900 011, e-mail: emc@ekotoxa.cz*



## **OBSAH**

1. Úvod.....	4
1.1 Předmět posouzení .....	4
1.2 Cíl hodnocení .....	5
1.3 Postup vypracování hodnocení.....	5
2. Základní údaje o koncepci.....	6
3. Údaje o evropsky významných lokalitách a ptačích oblastech v území řešeném koncepcí .....	11
3.1 Identifikace dotčených lokalit .....	11
3.2 Základní popis dotčených lokalit.....	12
3.2.1 EVL Březnice u Zlína.....	12
3.2.2 EVL Velká Vela .....	12
3.2.3 EVL Ondřejovsko.....	13
4. Hodnocení vlivů koncepce na EVL a PO.....	14
4.1 Zhodnocení úplnosti podkladů pro posouzení.....	14
4.2 Vyhodnocení vlivů koncepce na soustavu Natura 2000.....	14
4.2.1 Způsob hodnocení .....	14
4.2.2 Prioritní oblast 1 – Udržitelná doprava.....	15
4.2.3 Prioritní oblast 2 – Úspěšná a soudržná společnost.....	17
4.2.4 Prioritní oblast 3 – Technická infrastruktura a životní prostředí .....	18
4.2.5 Prioritní oblast 4 – Konkurenceschopnost.....	19
4.2.6 Vyhodnocení potenciálních negativních vlivů koncepce na EVL.....	19
4.3 Posouzení vlivů kumulativních a synergických .....	22
4.4 Zhodnocení navržených variant a doporučení z hlediska vlivů na soustavu Natura 2000 ....	22
5. Závěr a doporučená zmírňující opatření.....	23
6. Použité zkratky .....	25
7. Použité zdroje literatury .....	26

## 1. ÚVOD

---

### 1.1 PŘEDMĚT POSOUZENÍ

Předmětem hodnocení je koncepce „Integrovaný plán rozvoje území Zlín 2014 – 2020“. Předkladatelem této koncepce je Statutární město Zlín.

V závěru zjišťovacího řízení Krajského úřadu Zlínského kraje – Odboru životního prostředí a zemědělství (č. j. KUZL 66788/2014), ze dne 18. 12. 2014, jehož předmětem byla předkládaná koncepce, bylo mj. uvedeno následující:

„Jelikož orgán ochrany přírody KÚ ZK ve svém stanovisku podle §45i odst. 1 zákona č.114/1992 Sb., o ochraně přírody a krajiny, ve znění pozdějších předpisů (dále jen „zákon o ochraně přírody a krajiny“) ze dne 6. 10. 2014, čj. 56625/2014 nevyloučil významný vliv na příznivý stav předmětu ochrany nebo celistvost evropsky významné lokality nebo ptačí oblasti, podléhá tato koncepce hodnocení důsledků na evropsky významné lokality nebo ptačí oblasti podle §45h a §45i zákona o ochraně přírody a krajiny.

*V hodnocení požadujeme uvést jasný výrok, zda koncepce, popř. některý v ní blíže specifikovaný záměr, bude mít významný negativní vliv na evropsky významné lokality nebo ptačí oblasti.“*

Tento závěr vychází ze stanoviska orgánu ochrany přírody, ve kterém bylo konstatováno, že uvedená koncepce může mít významný vliv na příznivý stav předmětu ochrany nebo celistvost evropsky významné lokality nebo ptačí oblasti.

*„S ohledem na zájmové území Integrovaného plánu, které zahrnuje EVL CZ0723401 Březnice u Zlína a část EVL CZ0720192 Velká Vela a z důvodu chybějících bližších informací určujících umístění, charakter jednotlivých opatření, jejich velikost a rozsah, bylo vydáno výše uvedené stanovisko, protože nelze vyloučit, že žádná z uvedených opatření, dle dostupných a předložených podkladů, významně neovlivní předměty ochrany v evropsky významných lokalitách nebo ptačích oblastech, popř. celistvost územní soustavy Natura 2000“ (č.j. KUZL 56625 /2014 ze dne 6. 10. 2014).*

Předmětem posouzení jsou především opatření, tj. konkrétní opatření obecnějšího charakteru, kterými jsou naplňovány stanovené specifické cíle. V koncepci nechybí popis jednotlivých opatření a také „typické podporované aktivity“, které blíže specifikují dané opatření.

## **1.2 CÍL HODNOCENÍ**

Posouzení vlivu návrhu koncepce Integrovaný plán rozvoje území Zlín 2014 – 2020 na soustavu Natura 2000 dle § 45i zákona č. 114/1992 Sb. o ochraně přírody a krajiny, ve znění pozdějších předpisů, je samostatnou částí vyhodnocení vlivu této koncepce na životní prostředí podle zákona č. 100/2001 Sb., o posuzování vlivu na životní prostředí ve znění pozdějších předpisů.

Cílem naturového hodnocení bylo zjistit, zda koncepce, respektive opatření v ní uvedené, ne/mohou mít významně negativní vliv na soustavu Natura 2000, konkrétně na ptačí oblasti a evropsky významné lokality a na předměty ochrany v nich a celistvost těchto lokalit, které mohou být předloženou koncepcí dotčené.

## **1.3 POSTUP VYPRACOVÁNÍ HODNOCENÍ**

Zpracovatel posouzení spolupracuje se zpracovatelem koncepce a současně také se zpracovatelem vyhodnocení vlivů na životní prostředí od počátku projektu. Z této skutečnosti vyplývá jak dobrá znalost území, tak i samotné strategie a geneze jejího vzniku. Výhodou tohoto postupu je možnost ovlivňovat podobu strategie již v průběhu jejího zpracování. Koncepce byla zpracována v průběhu období 2014 a 2015.

Zpracovatel posouzení se rovněž podílel na zpracování Oznámení koncepce dle Přílohy č. 7 zákona č. 100/2001 Sb., o posuzování vlivů na životní prostředí ve znění pozdějších předpisů a současně žádosti o stanovisko dle § 45i zákona č. 114/1992 Sb., o ochraně přírody a krajiny, ve znění pozdějších předpisů, zda koncepce může nebo nemůže mít významný vliv na soustavu Natura 2000.

Předložená koncepce rozpracovává vizi rozvoje zájmového území IPRÚ Zlín a strategický cíl ve čtyřech hlavních prioritních oblastech do jednotlivých specifických cílů a opatření. K jednotlivým opatřením jsou kromě popisu a typických aktivit opatření uvedeny další informace – integrovanost, vazby a synergie, potenciální nositelé projektů, vazba na strategické a operační programy, náklady opatření, časový plán či indikátory výsledku.

Jelikož jsou jednotlivá opatření nejdetailnějšími informacemi v rámci koncepce, jsou předmětem předkládaného hodnocení. V opatřeních často není ani nemůže být známa konkrétní podoba řady aktivit (projektů), tj. především jejich lokalizace v území, velikost, způsob realizace apod. Hodnocení je z tohoto důvodu možno v řadě případů provést pouze v obecné rovině.

Naturové hodnocení vychází z textu předloženého návrhu koncepce, stanoviska příslušného orgánu ochrany přírody vydaných dle § 45i ZOPK a z dalších dostupných podkladů. Při hodnocení byla respektována „Metodika hodnocení významnosti vlivů při posuzování podle § 45i zákona č. 114/1992 Sb., o ochraně přírody a krajiny, ve znění pozdějších předpisů“, jež byla vydána ve Věstníku MŽP v listopadu 2007.

## **2. ZÁKLADNÍ ÚDAJE O KONCEPCI**

---

Předkládaná koncepce „Integrovaný plán rozvoje území Zlín 2014 – 2020“ (dále jen IPRÚ Zlín) bude mít platnost především na období 2014 – 2020. Tento strategický dokument se skládá z následujících částí:

- Analytická část – obsahující tyto dílčí části:
  - Popis území a zdůvodnění jeho výběru
  - Socioekonomická analýza
  - Analýza stakeholderů
  - SWOT analýza
  - Analýza problémů a potřeb
  
- Strategická část – obsahující tyto dílčí části:
  - Rozvojová vize a strategický cíl
  - Prioritní oblasti a specifické cíle
  - Popis opatření pro naplnění stanovených cílů
  - Koincidenční matice
  - Vazby na horizontální témata
  - Vazby na strategické dokumenty
  
- Implementační část – obsahující tyto dílčí části:
  - Popis řízení včetně řídicí a realizační struktury a komunikace nositele IN
  - Popis realizace partnerské spolupráce
  - Monitorování a hodnocení plnění strategie
  
- Přílohy – obsahující tyto dílčí části:
  - Harmonogram přípravy klíčových projektů
  - Finanční plán
  - SEA hodnocení
  - Mapa území
  - Analýza rizik
  - Seznam obcí aglomerace

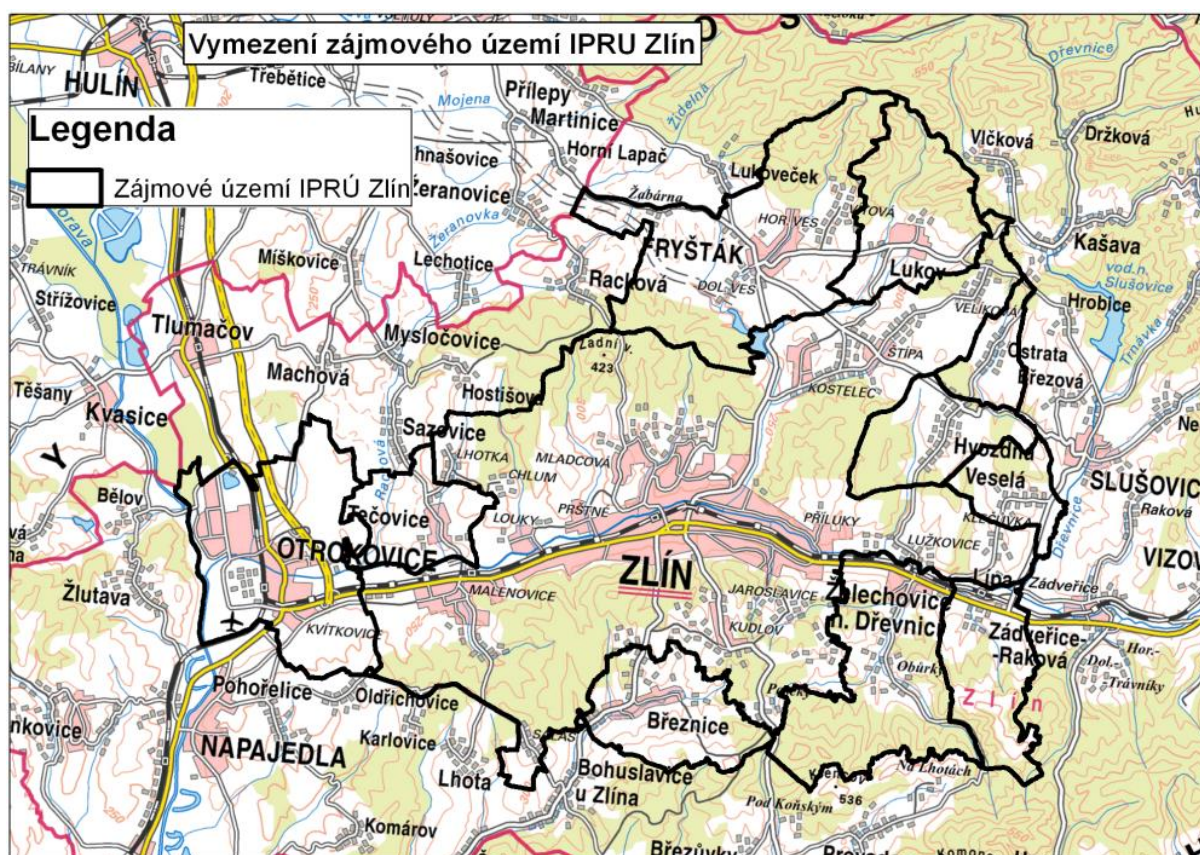
Strategická část je základním výstupem koncepce, která určuje zaměření strategie a realizaci opatření z ní vyplývajících do budoucna. Především tato část je předmětem posouzení z hlediska možných vlivů na soustavu Natura 2000.

Aktuální přehled prioritních oblastí, specifických cílů a priorit je popsán níže.

Koncepce je určena pro území města Zlín a vybraných obcí a měst v jeho zázemí. Působnost koncepce mimo území ČR nelze předpokládat. Obce spadající do IPRÚ Zlín jsou následující (dále také v mapě):

- Město Zlín
- Město Otrokovice
- Březnice
- Fryšták
- Hvozdná
- Lípa
- Lukov
- Ostrata
- Tečovice
- Veselá
- Želechovice nad Dřevnicí

Obr. 1: Vymezení řešeného území IPRÚ Zlín



IPRÚ Zlín vychází ze strategických rozvojových dokumentů města Zlína, Otrokovic a Fryštáku a je v souladu s nadřazenými krajskými a celostátními dokumenty. IPRÚ Zlín představuje ucelenou koncepci usměrňující efektivní využití finančních prostředků v rámci územní dimenze připravovaných operačních programů pro nadcházející programové období 2014 – 2020 (2022).

Z hlediska obsahového je součástí IPRÚ Zlín Analytická část, na jejímž základě je následně formulována část Strategická, obsahující rozvojové vize, cíl rozvoje, prioritní oblasti, specifické cíle a opatření k naplnění těchto cílů. Strategická část byla formulována s účastí pracovních skupin složených z odborníků působících v jednotlivých prioritních oblastech, tj.:

- PO1 – Udržitelná doprava
- PO2 – Úspěšná a soudržná společnost
- PO3 – Technická infrastruktura a životní prostředí
- PO4 – Konkurenceschopnost

Níže uvádíme vizi rozvoje a její strategický cíl a přehled prioritních oblastí, specifických cílů a opatření.

#### Rozvojová vize

Území města Zlína, Otrokovic a měst a obcí v jejich zázemí (území IPRÚ) je prosperujícím, vzdělaným, dynamicky a udržitelně se rozvíjejícím centrem Zlínského kraje, navazujícím na historický odkaz Tomáše Bati. V území je zajištěna dobře fungující technická infrastruktura, dopravní obslužnost a kvalitní životní prostředí a území tak je atraktivním a příjemným místem s vysokou kvalitou života všech generací svých obyvatel.

#### Strategický cíl

Zajištění prosperity území s globálně konkurenceschopnými podniky a pestrou nabídkou pracovních příležitostí, dobrou dopravní dostupností na hlavní republikové silniční a železniční tahy, vyřešenou vnitřní dopravou, dobudovanou a moderní technickou infrastrukturou, kvalitním životním prostředím se zajištěnou odpovídající nabídkou služeb pro všechny věkové skupiny obyvatel.



**Tab. 1: Přehled prioritních oblastí, specifických cílů a opatření**

Prioritní oblast	Specifický cíl	Opatření
PO1 Udržitelná doprava	Specifický cíl 1.1: Zvýšení kvality a efektivity systému veřejné dopravy	1.1.1 Modernizace a výstavba dopravní infrastruktury za účelem zvýšení kvality a dostupnosti veřejné dopravy
		1.1.2 Modernizace vozového parku městské hromadné dopravy
		1.1.3 Zavedení elektronického odbavovacího systému v městské hromadné dopravě
	Specifický cíl 1.2: Zvýšení atraktivity cyklistické a pěší dopravy	1.2.1 Realizace dopravně-bezpečnostních opatření v sídlech
		1.2.2 Propojení sídel a dobudování ucelené cyklistické infrastruktury
	Specifický cíl 1.3: Zlepšení napojení aglomerace na nadřazené silniční síť	1.3.1 Modernizace a výstavba napojení aglomerace na silniční síť TEN-T
		1.3.2 Zefektivnění silničního provozu prostřednictvím aplikace inteligentních dopravních systémů
PO2 Úspěšná a soudržná společnost	Specifický cíl 2.1: Zlepšit situaci na trhu práce prostřednictvím intervencí v sektoru vzdělávání	2.1.1 Podpora technického a přírodovědného vzdělávání
		2.1.2 Optimalizace sítě zařízení pro předškolní výchovu
	Specifický cíl 2.2: Zvýšení motivace k podnikání prostřednictvím využití odkazu mimořádné osobnosti Tomáše Bati	2.2.1 Obnova kulturních památek baťovského období
		2.2.2 Navýšení a doplnění kapacit sítě sociálních služeb v území
	Specifický cíl 2.3: Zvýšit atraktivitu území pro dlouhodobé bydlení všech skupin obyvatel	2.3.1: Navýšení kapacity sociálního bydlení pro nízkopříjmové skupiny obyvatel
		2.3.2. Navýšení a doplnění kapacit sítě sociálních služeb v území
Specifický cíl 2.4: Přispět ke zvýšení uplatnitelnosti ohrožených skupin osob na trhu práce za účelem prevence sociálního vyloučení	2.4.1: Zajištění prostor a vybavení pro sociální podnikání	
PO3 Technická infrastruktura a životní prostředí	Specifický cíl 3.1: Snížit znečištění ovzduší, hlukovou zátěž a podpořit rozvoj péče o zeleň v sídlech	3.1.1 Regenerace a rozšíření zeleně v sídlech
		3.1.2 Snižování emisí ze stacionárních zdrojů znečišťování ovzduší
	Specifický cíl 3.2: Dobudovat a rekonstruovat technickou	3.2.1 Modernizace a rozvoj systému CZT
		3.2.2 Rekonstrukce a rozšíření vodovodních sítí

Prioritní oblast	Specifický cíl	Opatření
	infrastrukturu	3.2.3 Rekonstrukce a rozšíření systému odvádění a čištění odpadních vod
	Specifický cíl 3.3: Snížit environmentální rizika a zlepšit systém nakládání s odpady	3.3.1 Výstavba a rozšíření sběrných dvorů odpadů a kompostáren
		3.3.2 Výstavba a rozšíření zařízení na komplexní využití komunálních odpadů včetně energetického využití
		3.3.3 Realizace protipovodňových opatření
PO4 Konkurenceschopnost	Specifický cíl 4.1: Zlepšit infrastrukturní podmínky pro podnikání	4.1.1 Rozvoj infrastruktury pro podnikání
		4.1.2 Rozvoj inkubačních a akceleračních služeb
	Specifický cíl 4.2: Posílení výzkumných a vývojových kapacit na bázi spolupráce	4.2.1 Vznik a rozvoj výzkumných a vývojových center
		4.2.2 Podpora spolupráce ve výzkumu, vývoji a inovacích

### 3. ÚDAJE O EVROPSKY VÝZNAMNÝCH LOKALITÁCH A PTAČÍCH OBLASTECH V ÚZEMÍ ŘEŠENÉM KONCEPCÍ

#### 3.1 IDENTIFIKACE DOTČENÝCH LOKALIT

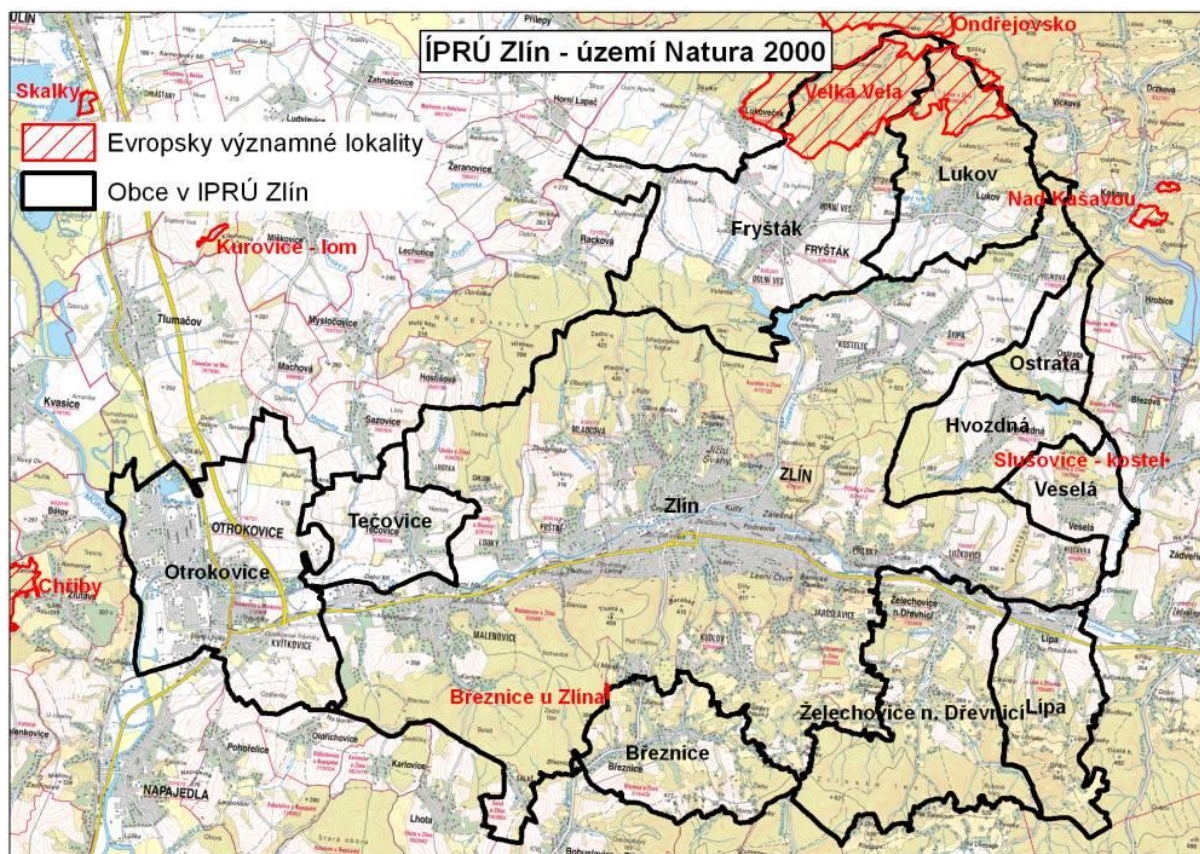
V zájmovém území IPRÚ Zlín se nachází pouze dvě Evropsky významné lokality (EVL), a to:

- EVL Březnice u Zlína
- EVL Velká Vela

V relativní blízkosti území se také nachází EVL Ondřejovsko, a to severně od území v sousedství EVL Velká Vela. Stručný popis těchto lokalit a předmětů ochrany je uveden níže.

Ve větší vzdálenosti od zájmového území se nachází další evropsky významné lokality: EVL Nad Kašavou, EVL Slušovice – kostel, EVL Uhliska, EVL Chříby, EVL Kurovice – lom a EVL Střížovice. Do obce Držková severně nad zájmovým územím zasahuje PO Hostýnské vrchy. Uvedená území soustavy Natura jsou zde uváděna pouze pro přehled, nedá se předpokládat jejich ovlivnění koncepcí a není jim tudíž dále věnována pozornost.

Obr. 2: Lokality soustavy Natura 2000 v nebo v blízkosti území IPRÚ Zlín



Zdroj: AOPK ČR 2014

### 3.2 ZÁKLADNÍ POPIS DOTČENÝCH LOKALIT

Níže jsou uvedeny základní informace o jednotlivých potenciálně dotčených lokalitách. Zdrojem informací jsou oficiální webové stránky AOPK ČR ([www.natura2000.cz](http://www.natura2000.cz)).

#### 3.2.1 EVL Březnice u Zlína

<b>Název EVL</b>	Březnice u Zlína	<b>Rozloha</b>	1,0 ha
<b>Kód lokality</b>	CZ0723401	<b>Nadmořská výška</b>	366 - 379 m n. m.
<b>Navrhovaná kategorie ochrany</b>		<b>Předměty ochrany</b>	Vrkoč útlý ( <i>Vertigo angustior</i> )
<b>Obce</b>	Zlín, Březnice		

Lokalita se nachází jižně od Zlína. Jde o luční pěnovecové prameniště na pravém břehu bezejmenného pravostranného přítoku Březnice cca 1,3 km SZ od obce Březnice, 0,6 km Z od osady Záhub. Jedná se o regionálně velmi významné a bohaté společenstvo měkkýšů pěnovecových pramenišť. Chráněno je prameniště na mírném svahu s velmi vlhkou částí přecházející ve vlhké louky společenstva *Calthion* s několika drobnými jezírky a několika stromy na břehu potoka. Stanoviště je stabilní, s velmi dobrým vodním režimem. Předmětem ochrany soustavy Natura 2000 je vrkoč útlý (*Vertigo angustior*), malý, silně vlhkomilný plž. Lokalita je zranitelná zarůstáním a hromaděním stařiny v případě, že by nebyla pravidelně kosena, vrkoč útlý změnou vodního režimu (vysušováním stanoviště) a eutrofizací. Lokalita není součástí žádného zvláště chráněného území.

#### 3.2.2 EVL Velká Vela

<b>Název EVL</b>	Velká Vela	<b>Rozloha</b>	770.6 ha
<b>Kód lokality</b>	CZ0720192	<b>Nadmořská výška</b>	327 - 569 m n. m.
<b>Navrhovaná kategorie ochrany</b>	Přírodní památka	<b>Předměty ochrany</b>	R1.3 Lesní pěnovecová prameniště, L5.1 Květnaté bučiny, L3.3B Západokarpatské dubohabřiny, L2.2A Údolní jasanovo-olšové luhy, typické porosty
<b>Obce</b>	Fryšták, Lukov (+Lukoveček, Vlčková)		

Lesní komplex v JZ části Hostýnských vrchů, severně od obce Fryšták. Lokalita je přibližně ohraničena údolím Fryštáckého potoka a obcemi Vlčková, Fryšták a Lukoveček. Jedná se o lesní porosty v suprakolinním až submontánním stupni karpatského mezofytika.

Lokalita představuje zachovalá a plošně rozsáhlá lesní společenstva karpatských dubohabřin (L3.3B) vyskytujících se v nejnižších polohách, přes společenstva submontánních bučin až po společenstva montánních bučin (L5.1). Významný je rovněž maloplošný výskyt porostů jasanovo-olšových luhů (L2.2A) a lesních pramenišť s tvorbou pěnovců (R1.3). Lokalita hostí řadu vzácných a ohrožených druhů (prstnatec Fuchsův, lýkovec jedovatý, aj.).

Lesní porosty mapovaného území jsou silně ovlivněny lesním hospodářstvím. Dochází zde k přeměně lesních porostů na monokultury, především se smrkem ztepilým, ale i s borovicí lesní a modřínem. Vegetace v okolí potoků je ovlivněna lidskou činností – meliorace, přítomnost lesních a asfaltových cest v údolí potoků (narušení aluvia). Při rozsáhlé těžbě jsou do dosud zachovalých přirozených lesních porostů zavlečeny expanzní druhy jako netýkavka malokvětá, třtina křovištní a případně ostružiníky. Lesní porosty ovlivňují také vysoké stavy zvěře (především srnec, muflon a daněk), která způsobuje okus přirozených obnov. Ochranu lokality představuje likvidace nepůvodních a výsadba původních druhů dřevin, šetrné lesní hospodaření a snížení stavu zvěře. V lokalitě jsou vyhlášeny tři přírodní památky: Chladná dolina, Pernikářská a Vela.

### 3.2.3 EVL Ondřejovsko

<b>Název EVL</b>	Ondřejovsko	<b>Rozloha</b>	298.08 ha
<b>Kód lokality</b>	CZ0720190	<b>Nadmořská výška</b>	383 - 586 m n. m.
<b>Navrhovaná kategorie ochrany</b>	Přírodní památka	<b>Předměty ochrany</b>	R1.3 Lesní pěnovcová prameniště, L5.1 Květnaté bučiny
<b>Obce</b>	Lukoveček, Vlčková (tj. mimo území IPRÚ Zlín)		

EVL představuje lesní celek v JZ části Hostýnských vrchů, cca 8 km JJV od Bystřice pod Hostýnem, na svazích údolí potoka Ráztoka, jižně od osady Ráztoka. Lokalita je z hlediska zastoupení typů biotopů podobná lokalitě Velká Vela uvedené výše. Jedná se o lesní porosty v suprakolinním až submontánním stupni karpatského mezofytika. Cenná jsou zachovalá lesní společenstva, z nichž nejvýznamnější jsou květnaté bučiny (L5.1). Přítomnost vápnitých vrstev v podloží umožnila vznik četných lesních pěnovcových pramenišť (R1.3), která jsou prioritním stanovištěm soustavy NATURA 2000.

Základním procesem, který lokalitu ovlivňuje, je lesní hospodářství. Vegetace v okolí potoků je ovlivněna lidskou činností – melioracemi, přítomnost lesních a asfaltových cest v údolí potoků (narušení aluvia). Problémem je také zavlečení expanzních druhů jako je netýkavka malokvětá (*Impatiens parviflora*), třtina křovištní (*Calamagrostis epigejos*), případně ostružiníky a vysoké stavy zvěře. Předpokladem úspěšné ochrany lokality je šetrné lesní hospodaření, snížení stavu zvěře a náhrada nepůvodních druhů dřevin za původní. V lokalitě se nacházejí dvě přírodní památky: Pod Obecním kopcem a Ondřejovsko.

## 4. HODNOCENÍ VLIVŮ KONCEPCE NA EVL A PO

### 4.1 ZHODNOCENÍ ÚPLNOSTI PODKLADŮ PRO POSOUZENÍ

Naturové hodnocení předložené koncepce bylo prováděno metodou ex ante (tedy v průběhu zpracování samotné koncepce). Podklady dodané zadavatelem v podobě celého dokumentu a spoluúčast při jeho přípravě jsou dostatečné pro provedení hodnocení. Vzhledem k tomu, že část opatření je spíše systémových a nemají fyzický průmět do území a ani u opatření s průmětem v území neznáme jejich konkrétní podobu (především lokalizaci apod.), není možné provést hodnocení dostatečně podrobně pro konkrétní předměty ochrany. Z tohoto důvodu je u některých z těchto opatření (aktivit) nutné doporučit provedení hodnocení dle § 45i ZOPK na úrovni realizace konkrétních záměrů.

### 4.2 VYHODNOCENÍ VLIVŮ KONCEPCE NA SOUSTAVU NATURA 2000

#### 4.2.1 Způsob hodnocení

Předložená koncepce obsahuje vysoké množství záměrů – opatření, které jsou rozděleny do čtyř dílčích prioritních oblastí. Nejprve jsou tabulkově hodnocena navržená opatření po jednotlivých prioritních oblastech se souhrnným doprovodným komentářem, poté jsou pod tabulkami v kpt. 4.2.6 uvedeny podrobnější informace o jednotlivých opatřeních.

Hodnocení je provedeno na škále od -2 do +2, tak, jak uvádí Metodika MŽP pro hodnocení významnosti vlivů při posuzování podle § 45i zákona č. 114/1992 Sb., o ochraně přírody a krajiny, ve znění pozdějších předpisů:

**Tab. 2: Popis hodnocení opatření koncepce**

Hodnota	Termín	Popis
-2	Významný negativní vliv	<b>Negativní vliv dle odst. 9 § 45i ZOPK - Vylučuje schválení koncepce obsahující takto vyhodnocené úkoly (záměry) (resp. koncepci je možné schválit pouze v určených případech dle odst. 9 a 10 § 45i ZOPK)</b> Významný rušivý až likvidační vliv na stanoviště či populaci druhu nebo její podstatnou část; významné narušení ekologických nároků stanoviště nebo druhu, významný zásah do biotopu nebo do přirozeného vývoje druhu. Vyplývá ze zadání koncepce, nelze jej eliminovat (resp. eliminace by byla možná jen vypuštěním problémového dílčího úkolu, záměru, opatření atd.).

Hodnota	Termín	Popis
-1	Mírně negativní vliv	Omezený/mírný/nevýznamný negativní vliv - nevyklučuje schválení koncepce. Mírný rušivý vliv na stanoviště či populaci druhu; mírné narušení ekologických nároků stanoviště nebo druhu, okrajový zásah do biotopu nebo do přirozeného vývoje druhu. Je možné jej dále snížit navrženými zmírňujícími opatřeními.
0	Nulový vliv	Koncepce, resp. její dílčí úkoly nemají žádný prokazatelný vliv.
+1	Mírně pozitivní vliv	Mírný příznivý vliv na stanoviště či populaci druhu; mírné zlepšení ekologických nároků stanoviště nebo druhu, mírný příznivý zásah do biotopu nebo do přirozeného vývoje druhu.
+2	Významný pozitivní vliv	Významný příznivý vliv na stanoviště či populaci druhu; významné zlepšení ekologických nároků stanoviště nebo druhu, významný příznivý zásah do biotopu nebo do přirozeného vývoje druhu.
?	Vliv nelze hodnotit	Díky obecnosti zadání koncepce (nebo jednotlivých úkolů) není možné hodnotit její vlivy.

#### 4.2.2 Prioritní oblast 1 – Udržitelná doprava

Specifický cíl	Opatření	Hodnocení	Komentář
Specifický cíl 1.1: Zvýšení kvality a efektivity systému veřejné dopravy	1.1.1 Modernizace a výstavba dopravní infrastruktury za účelem zvýšení kvality a dostupnosti městské hromadné dopravy	<b>0</b>	Opatření se zabývá zatraktivněním a zefektivněním veřejné dopravy, opatření se mj. týká vybudování nových parkovišť či rozšiřování trolejbusových tratí. Opatření je situováno do obytných a průmyslových oblastí a zón, opatření by nemělo zasahovat do nezastavěných oblastí a samot v rámci EVL, nemělo by mít na EVL žádný vliv.
	1.1.2 Modernizace vozového parku městské hromadné dopravy	<b>1</b>	Opatření se zabývá sociální inkluzí (bezbariérovost) a ekologizací veřejné dopravy s minimálními územními nároky (vybudování dobíjecích a plnicích stanic ve městech). Opatření si klade za cíl snížit množství emisí z dopravy, toto opatření může mít na EVL mírně pozitivní vliv.
	1.1.3 Zavedení elektronického odbavovacího systému v městské hromadné	<b>0</b>	Opatření se zabývá řídicími a informačními systémy, bez územních nároků. Opatření nemůže mít na EVL žádný vliv.

Specifický cíl	Opatření	Hodnocení	Komentář
	dopravě		
Specifický cíl 1.2: Zvýšení atraktivit cyklistické a pěší dopravy	1.2.1 Realizace dopravně- bezpečnostních opatření v sídlech	<b>0</b>	Opatření budou doprovázet silniční komunikace, chodníky a cyklostezky, je zaměřeno zejména na zlepšení bezpečnostní situace v sídlech. Aktivit daného opatření by neměly zasahovat do EVL, neměly by mít na EVL žádný vliv.
	1.2.2 Propojení sídel a dobudování ucelené cyklistické infrastruktury	<b>0/?</b>	Pokud by nové cyklostezky byly trasovány přes výše zmíněné EVL, mohly by mít potenciálně negativní vliv na stanoviště a předměty buď přímou likvidací, degradací biotopu či rušením. Trasování není v této fázi známo, tato skutečnost bude řešena na úrovni územního plánování.
Specifický cíl 1.3: Zlepšení napojení aglomerace na nadřazené silniční sítě	1.3.1 Modernizace a výstavba napojení aglomerace na silniční sítě TEN-T	<b>0/?</b>	Opatření se především týká napojení jádra aglomerace na plánovanou rychlostní silnici R49, ovšem v rámci opatření je také podporována výstavba úseků silnic II. a III. třídy, včetně budování obchvatů sídel. Nelze předpokládat zásah do zalesněného a složitého terénu EVL, přesto je zapotřebí upozornit na rušivý vliv komunikací na EVL, pokud by výstavba komunikací probíhala v jejich bezprostřední blízkosti.
	1.3.2 Zefektivnění silničního provozu prostřednictvím aplikace inteligentních dopravních systémů	<b>0</b>	Jedná se především o informační systémy s minimálními územními nároky, opatření nebude mít na EVL žádný vliv.



#### 4.2.3 Prioritní oblast 2 – Úspěšná a soudržná společnost

Specifický cíl	Opatření	Hodnocení	Komentář
Specifický cíl 2.1: Zlepšit situaci na trhu práce prostřednictvím intervencí v sektoru vzdělávání	2.1.1 Podpora technického a přírodovědného vzdělávání	0	Opatření si klade za cíl zatraktivnit méně využívané obory. V případě potenciální výstavby nových prostor nelze počítat s jejich budováním v zalesněných oblastech EVL, opatření by nemělo mít na EVL žádný vliv.
	2.1.2 Optimalizace sítě zařízení pro předškolní výchovu	0	Opatření se týká rozšíření kapacit mateřských škol včetně rekonstrukcí a budování nových prostor. Nelze předpokládat situování nových objektů do území EVL, opatření nebude mít na EVL žádný vliv.
Specifický cíl 2.2: Zvýšení motivace k podnikání prostřednictvím využití odkazu mimořádné osobnosti Tomáše Bati	2.2.1 Obnova kulturních památek baťovského období	0	Opatření si klade za cíl revitalizovat a zpřístupnit památky v areálu Baťových závodů. Opatření nebude mít na EVL žádný vliv.
Specifický cíl 2.3: Zvýšit atraktivitu území pro dlouhodobé bydlení všech skupin obyvatel	2.3.1: Navýšení kapacity sociálního bydlení pro nízkopříjmové skupiny obyvatel	0	Opatření zahrnuje výstavbu a rekonstrukci sociálních bytů. Při předpokladu výstavby nových bytů v zastavěné a zastavitelné části území lze uvést, že opatření nebude mít na EVL žádný vliv.
	2.3.2. Navýšení a doplnění kapacit sítě sociálních služeb v území	0	Součástí tohoto opatření je vybudování nových prostor pro poskytování sociálních služeb. Stejně jako výše, při předpokladu výstavby v zastavěné a zastavitelné části území lze uvést, že opatření nebude mít na EVL žádný vliv.
Specifický cíl 2.4: Přispět ke zvýšení uplatnitelnosti ohrožených skupin osob na trhu práce za účelem prevence sociálního vyloučení	2.4.1: Zajištění prostor a vybavení pro sociální podnikání	0	Opatření zahrnuje výstavbu a rekonstrukci prostor pro sociální podnikání. Stejně jako výše, při předpokladu výstavby v zastavěné a zastavitelné části území lze uvést, že opatření nebude mít na EVL žádný vliv.

#### 4.2.4 Prioritní oblast 3 – Technická infrastruktura a životní prostředí

Specifický cíl	Opatření	Hodnocení	Komentář
Specifický cíl 3.1: Snížit znečištění ovzduší, hlukovou zátěž a podpořit rozvoj péče o zeleň v sídlech	3.1.1 Regenerace a rozšíření zeleně v sídlech	<b>0</b>	Opatření spočívající v rozšíření zeleně bude vést ke zlepšení životního prostředí. Opatření je směřováno do sídel, mimo území EVL. Opatření nebude mít na EVL žádný vliv.
	3.1.2 Snižování emisí ze stacionárních zdrojů znečišťování ovzduší	<b>1</b>	Opatření bude podporovat projekty, které budou snižovat množství vypouštěných emisí do ovzduší, opatření může mít na EVL mírně pozitivní vliv.
Specifický cíl 3.2: Dobudovat a rekonstruovat technickou infrastrukturu	3.2.1 Modernizace a rozvoj systému CZT	<b>0</b>	Opatření se zabývá rekonstrukcí rozvodů a výměňkových stanic a optimalizací tepelných sítí v sídlech. Opatření nebude mít na EVL žádný vliv.
	3.2.2 Rekonstrukce a rozšíření vodovodních sítí	<b>0/?</b>	Pokud by došlo k rozšíření vodovodů a využití zdrojů povrchové či podzemní vody v EVL Březnice u Zlína, která je vázана na vodní režim, mělo by opatření na funkci EVL negativní vliv. Cenné biotopy v EVL Velká Vela nejsou na vodní režim silně vázаны, jakýkoli stavební zásah do struktury biotopů lze však označit za potenciálně negativní. Nedá se předpokládat lokalizace vodovodních sítí do stávajících EVL – řešeno standardně na úrovni územního plánu.
	3.2.3 Rekonstrukce a rozšíření systému odvádění a čištění odpadních vod	<b>0</b>	Opatření se vztahuje pouze na sídla či blízký prostor mezi sídly, opatření by nemělo do EVL zasahovat, nemělo by mít na EVL žádný vliv.
Specifický cíl 3.3: Snížit environmentální rizika a zlepšit systém nakládání s odpady	3.3.1 Výstavba a rozšíření sběrných dvorů odpadů a kompostáren	<b>0</b>	Opatření si klade za cíl zvýšit podíl tříděného odpadu podporou systému třídění a výstavbou sběrných dvorů a kompostáren. Nedá se předpokládat situování daných aktivit do území EVL mimo sídla, opatření nebude mít na EVL žádný vliv.
	3.3.2 Výstavba a rozšíření zařízení na komplexní využití komunálních odpadů včetně energetického	<b>-1</b>	Opatření zahrnuje dotřídění, využití a likvidaci komunálního odpadu, se zaměřením na jeho energetické využití. Ačkoli emise znečišťujících látek jsou ze spaloven odpadů podlimitní a pečlivě hlídané, mohou mít teoreticky

Specifický cíl	Opatření	Hodnocení	Komentář
	využití		potenciálně negativní vliv na některé z předmětů ochrany. Významnější vliv nelze předpokládat.
	3.3.3 Realizace protipovodňových opatření	0/?	Opatření může mít potenciálně negativní vliv na EVL závislé na zachování stávajícího vodního režimu (EVL Březnice u Zlína), dopad opatření je silně závislý na charakteru a především lokalizaci konkrétních opatření. Vzhledem k tomu, že lokalizace není známa, nelze vliv opatření jednoznačně vyhodnotit.

#### 4.2.5 Prioritní oblast 4 – Konkurenceschopnost

Specifický cíl	Opatření	Hodnocení	Komentář
Specifický cíl 4.1: Zlepšit infrastrukturní podmínky pro podnikání	4.1.1 Rozvoj infrastruktury pro podnikání	0	Opatření cílí na revitalizaci brownfields v sídlech z hlediska jejich využitelnosti pro podnikání, opatření by na EVL nemělo mít žádný vliv.
	4.1.2 Rozvoj inkubačních a akceleračních služeb	0	Opatření si klade za cíl zlepšit podmínky pro podnikání, při předpokladu potenciální výstavby nové infrastruktury v zastavěné a zastavitelné části území lze uvést, že opatření nebude mít na EVL žádný vliv.
Specifický cíl 4.2: Posílení výzkumných a vývojových kapacit na bázi spolupráce	4.2.1 Vznik a rozvoj výzkumných a vývojových center	0	Opatření je směřováno k podpoře vzniku a rozvoje vývojových center, při předpokladu potenciální výstavby nové infrastruktury v zastavěné a zastavitelné části území lze uvést, že opatření nebude mít na EVL žádný vliv.
	4.2.2 Podpora spolupráce ve výzkumu, vývoji a inovacích	0	Jedná se o opatření bez územních nároků, s nulovým vlivem na životní prostředí. Opatření nebude mít na EVL žádný vliv.

#### 4.2.6 Vyhodnocení potenciálních negativních vlivů koncepce na EVL

Z tabulek uvedených výše vyplývá, že některá z opatření uvedených v koncepci mohou mít potenciálně negativní vliv, a to v případě jejich zásahu do lokalit či lokalizace v jejich bezprostřední blízkosti. Koncepce podrobně nespecifikuje lokalizaci jednotlivých opatření, tudíž nelze přesně

stanovit, zda opatření, která byla hodnocena, budou mít skutečně negativní vliv. Shrnutí těchto opatření uvádí následující tabulka.

**Tab. 3: Opatření, která mohou mít negativní vliv na dotčené lokality**

Opatření	Hodnocení	Komentář
1.2.2 Propojení sídel a dobudování ucelené cyklistické infrastruktury	<b>0/?</b>	Pokud by nové cyklostezky byly trasovány přes výše zmíněné EVL, mohly by mít potenciálně negativní vliv na stanoviště a předměty buď přímou likvidací, degradací biotopu či rušením. Trasování není v této fázi známo, tato skutečnost bude řešena na úrovni územního plánování.
1.3.1 Modernizace a výstavba napojení aglomerace na silniční síť TEN-T	<b>0/?</b>	Opatření se především týká napojení jádra aglomerace na plánovanou rychlostní silnici R49, ovšem v rámci opatření je také podporována výstavba úseků silnic II. a III. třídy, včetně budování obchvatů sídel. Nelze předpokládat zásah do zalesněného a složitého terénu EVL, přesto je zapotřebí upozornit na rušivý vliv komunikací na EVL, pokud by výstavba komunikací probíhala v jejich bezprostřední blízkosti.
3.2.2 Rekonstrukce a rozšíření vodovodních sítí	<b>0/?</b>	Pokud by došlo k rozšíření vodovodů a využití zdrojů povrchové či podzemní vody v EVL Březnice u Zlína, která je vázána na vodní režim, mělo by opatření na funkci EVL negativní vliv. Cenné biotopy v EVL Velká Vela nejsou na vodní režim silně vázány, jakýkoli stavební zásah do struktury biotopů lze však označit za potenciálně negativní. Nedá se předpokládat lokalizace vodovodních sítí do stávajících EVL – řešeno standardně na úrovni územního plánu.
3.3.2 Výstavba a rozšíření zařízení na komplexní využití komunálních odpadů včetně energetického využití	<b>-1</b>	Opatření zahrnuje dotřídění, využití a likvidaci komunálního odpadu, se zaměřením na jeho energetické využití. Ačkoli emise znečišťujících látek jsou ze spaloven odpadů podlimitní a pečlivě hlídané, mohou mít teoreticky potenciálně negativní vliv na některé z předmětů ochrany. Významnější vliv nelze předpokládat.
3.3.3 Realizace protipovodňových opatření	<b>0/?</b>	Opatření může mít potenciálně negativní vliv na EVL závislé na zachování stávajícího vodního režimu (EVL Březnice u Zlína), dopad opatření je silně závislý na charakteru a především lokalizaci konkrétních opatření. Vzhledem k tomu, že lokalizace není známa, nelze vliv opatření jednoznačně vyhodnotit.

Opatření 1.2.2 se týká výstavby cyklostezek. Územím posuzovaných lokalit v současnosti nevedou žádné cyklostezky, ty vedou od EVL v dostatečných vzdálenostech (cyklostezky č. 5121, č. 5160).

Přes EVL vede řada zpevněných a nezpevněných cest. Pokud by byly využity a nedošlo by k výstavbě nových cest přes území EVL, byl by vliv opatření na EVL minimální. Mírně negativní vliv může nastat v případě výstavby nových stezek v daných evropsky významných lokalitách.

Opatření 1.3.1 týkající se zlepšení dopravní infrastruktury mohou mít na EVL negativní vliv v případě výstavby frekventované silnice v blízkosti EVL (zásah do hodnocených EVL je vzhledem k lokalizaci a terénu málo pravděpodobný). Záměr v takovémto případě by měl být posuzován zvlášť dle § 45i zákona č. 114/1992 Sb. v platném znění.

Opatření 3.2.2 a 3.3.3 se týkají vodního režimu. Pokud by došlo k zásahu do vodního režimu prioritních stanovišť (R1.3 Lesní pěnovecová prameniště) či do stanoviště prioritního druhu vrkoče útlého, mělo by dané opatření negativní vliv.

Opatření 3.2.2 zabývající se mj. rozšířením vodovodů pro zvýšení počtu zásobovaných obyvatel může mít negativní vliv v případě odběru povrchové či podpovrchové vody z území EVL. Dle stávajícího Plánu rozvoje vodovodů a kanalizací, na který má opatření vazbu, má dojít k rozšíření vodovodu směrem do EVL Velká Vela a Ondřejovsko včetně vybudování vrtaných studní. Existence těchto EVL ovšem není postavena na vodním režimu a zásah do EVL proběhne do okrajových partií území. Potenciální negativní vliv na tyto lokality v tomto případě tedy spočívá v množství čerpané vody. Záměr by měl být posuzován zvlášť dle § 45i zákona č. 114/1992 Sb. v platném znění.

Opatření 3.3.3 Realizace protipovodňových opatření může mít na EVL negativní vliv v případě zásahu do stávajícího vodního režimu, především v lokalitách na vodě silně závislých (EVL Březnice u Zlína). Zásah do bezejmenného přítoku Březnice č. 12 do nebo nad EVL Březnice u Zlína by mohl znamenat ohrožení populace evropsky významného druhu vrkoče útlého. Plán oblasti povodí Moravy na léta 2016 – 2021, na který bude mít Strategie vazbu, není ještě schválen. Dle stávajícího Plánu oblasti povodí Moravy 2010 – 2015 nejsou pro povodí, do kterých spadají dané EVL, plánována žádná protipovodňová opatření. Konkrétní záměry, v případě potenciálního ovlivnění předmětů ochrany v území, by měly být posuzovány zvlášť dle § 45i zákona č. 114/1992 Sb. v platném znění.

Opatření 3.3.2 se mj. zabývá energetickým využitím odpadů, tedy vybudováním regionálního zařízení pro spalování odpadů. Problémem těchto zařízení jsou emise znečišťujících látek, jako jsou např. oxidy dusíku, síry či těžké kovy, ačkoli množství vypouštěných látek ze spaloven bývá podlimitní. Potenciálně mohou mít emise znečišťujících látek negativní vliv na předměty ochrany, tento vliv však bude minimální.

#### **4.3 POSOUZENÍ VLIVŮ KUMULATIVNÍCH A SYNERGICKÝCH**

Koncepce má vazbu na hlavní národní a regionální strategie (Strategie rozvoje statutárního města Zlína do roku 2020 – Zlín 2020, Integrovaný strategický rozvojový plán města Otrokovice 2014–2023 aj.), plány (Plán oblasti povodí Moravy, Plán rozvoje vodovodů a kanalizací Zlínského kraje), generely (Generel dopravy města Zlína) i územně plánovací dokumentace (Zásady územního rozvoje Zlínského kraje, územní plány obcí). Návrhy z daných dokumentů jsou do koncepce zahrnuty, včetně návrhů opatření, které by na EVL mohly mít negativní vliv. U dané koncepce v předkládané obecné rovině tedy nebyly identifikovány žádné pozitivní ani negativní kumulativní vlivy mezi předkládanou koncepcí a koncepcemi výše zmíněnými. Synergické vlivy nelze vzhledem k nejistému územnímu průmětu předjímat.

Vzhledem k neznámé lokalizaci konkrétních opatření nelze dané vlivy v rámci koncepce hodnotit. Je potřeba upozornit na možnost negativních kumulativních nebo synergických vlivů v případě potenciálně rizikových opatření (viz výše), které by zasahovaly do EVL či jejich bezprostřední blízkosti. Zkoumání těchto vazeb by mělo proběhnout na podrobnější úrovni konkrétních záměrů.

#### **4.4 ZHODNOCENÍ NAVRŽENÝCH VARIANT A DOPORUČENÍ Z HLEDISKA VLIVŮ NA SOUSTAVU NATURA 2000**

Koncepce je předložena jako jednovariantní. Zahrnuje řadu opatření, u kterých však není znám konkrétní územní průmět. Dle výše uvedeného hodnocení nelze předpokládat, že realizací koncepce dojde k negativnímu ovlivnění soustavy Natura 2000. V rámci hodnocení bylo identifikováno pět opatření, které mohou být pro soustavu Natura 2000 potenciálně riziková – cyklostezky, nové dopravní komunikace, nové zdroje pitné vody, protipovodňová opatření či zařízení k energetickému využití odpadů. Konkrétní míra těchto vlivů však není identifikovatelná, neboť bude záviset na konkrétní lokalizaci realizace opatření a také charakteru opatření (protipovodňová opatření).

Na základě posouzení i tak můžeme předpokládat, že tyto potenciální vlivy, na které bylo upozorněno, nebudou významně negativní, případně budou vyřešeny v rámci standardního procesu tvorby územního plánu a jeho posouzení z hlediska vlivů na soustavu Natura 2000 nebo na úrovni posouzení konkrétního záměru dle § 45i zákona o ochraně přírody a krajiny.

U budoucích záměrů, u kterých nebude stanoviskem orgánu ochrany přírody vyloučen možný významný vliv na soustavu Natura 2000, budou dané záměry předmětem samostatného posouzení dle § 45i zákona o ochraně přírody a krajiny.

## 5. ZÁVĚR A DOPORUČENÁ ZMÍRŇUJÍCÍ OPATŘENÍ

---

Předmětem hodnocení byla koncepce „Integrovaný plán rozvoje území Zlín 2014 – 2020“. Tato koncepce obsahuje 4 hlavní prioritní oblasti, které jsou rozpracovány do dílčích specifických cílů a opatření. Opatření jsou přehledně zpracována do jednotlivých karet s podrobnějším popisem.

Hodnocena byla opatření, která jsou nejkonkrétnějším výstupem strategie. Většina opatření byla vyhodnocena jako neutrální, bez vlivu na celistvost lokalit a předměty ochrany soustavy Natura 2000. Jednalo se buď o opatření nehmotného charakteru s minimálním územním průmětem, nebo o opatření koncentrovaná do blízkosti sídel.

U dvou opatření byl vyhodnocen mírně pozitivní přínos pro lokality Natura, a to u opatření zabývajících se snížením množství emisí z dopravy (opatření 1.1.3) a ze stacionárních zdrojů (opatření 3.1.2).

U pěti opatření/aktivit nelze vyloučit potenciální negativní vliv na soustavu Natura 2000 (viz výše). Konkrétní záměry, které budou vycházet z daných opatření, by měly být předmětem samostatného posouzení dle § 45i zákona č. 114/1992 Sb., o ochraně přírody a krajiny. Pro opatření lze formulovat obecná doporučení zmírňující negativní vliv, jedná se o následující:

- Opatření 1.2.2 – v případě potřeby realizace nových cyklostezek přes EVL vhodné využít stávajících zpevněných i nezpevněných cest (západní hranice EVL Březnice u Zlína, síť zpevněných a nezpevněných cest v EVL Velká Vela).
- Opatření 1.3.1 – v případě trasování nových komunikací do blízkosti EVL vhodné pro dosažení co nejmenšího rušivého vlivu vypracovat konkrétní opatření ke snížení negativního působení v rámci hodnocení dle § 45i.
- Opatření 3.2.2 – v případě potřeby realizace nového zdroje pitné vody v EVL vhodné zajistit hydrogeologické posouzení lokality, které by vyhodnotilo budoucí stav vodního režimu a které by umožnilo specifikovat limity opatření pro dané území v rámci EVL.
- Opatření 3.3.2 – vlivy emisí budou řešeny pomocí rozptylové studie a na základě ní posoudit míru vlivu daného technického řešení.
- Opatření 3.3.3 – s ohledem na předměty ochrany je nutné minimalizovat zásahy do vodního režimu a opatření (respektive projekty) směřovat mimo EVL Březnice u Zlína.

Na základě výše uvedených skutečností lze jednoznačně konstatovat, že:

**předložená koncepce ani jednotlivé opatření (záměry) v ní uvedené nemá významně negativní vliv na celistvost a předměty ochrany evropsky významných lokalit a ptačích oblastí v rámci soustavy Natura 2000.**

Současně vzhledem k charakteru, měřítku, podrobnosti a obecnosti řady opatření obsažených v koncepci nelze pro některé z těchto opatření provést objektivní hodnocení vlivu na soustavu Natura 2000.



## **6. POUŽITÉ ZKRATKY**

---

CZT	Centralizované zásobování teplem
EVL	Evropsky významná lokalita
IPRÚ	Integrovaný plán rozvoje území
KUZL	Krajský úřad Zlínského kraje
MMR	Ministerstvo pro místní rozvoj
MŽP	Ministerstvo životního prostředí
PO	Prioritní oblast
SEA	Strategic environmental assessment (posuzování vlivů koncepcí na životní prostředí)
TEN-T	Trans-european transport networks (transevropská dopravní síť)
ZOPK	Zákon o ochraně přírody a krajiny

## **7. POUŽITÉ ZDROJE LITERATURY**

---

- Chytrý M. et al. (2001): Katalog biotopů České republiky. AOPK ČR, 307 s.
- KÚ Zlínského kraje (2014): Závěr zjišťovacího řízení podle § 10d zákona č. 100/2001 Sb., o posuzování vlivů na životní prostředí a o změně některých souvisejících zákonů (zákon o posuzování vlivů na životní prostředí), ve znění pozdějších předpisů ze dne 18. 12. 2014
- Město Zlín (2015): Integrovaný plán rozvoje území Zlín 2014 – 2020
- MŽP ČR (2007): Metodika hodnocení významnosti vlivů při posuzování podle § 45i zákona č. 114/1992 Sb., o ochraně přírody a krajiny, ve znění pozdějších předpisů.
- Směrnice Rady č. 92/43/EEC z 21. 5. 1992 o ochraně přírodních stanovišť, volně žijících živočichů a planě rostoucích rostlin (NATURA 2000).
- Zákon ČNR ČR č. 114/1992 Sb., o ochraně přírody a krajiny, ve znění pozdějších předpisů.
- Zákon č. 100/2001 Sb., o posuzování vlivů na životní prostředí, ve znění pozdějších předpisů
- <http://www.kr-zlinsky.cz>
- <http://www.mapy.cz>
- <http://www.mzp.cz>
- <http://www.natura2000.cz>
- <http://www.nature.cz>
- <http://portal.nature.cz>
- <http://drusop.nature.cz/>