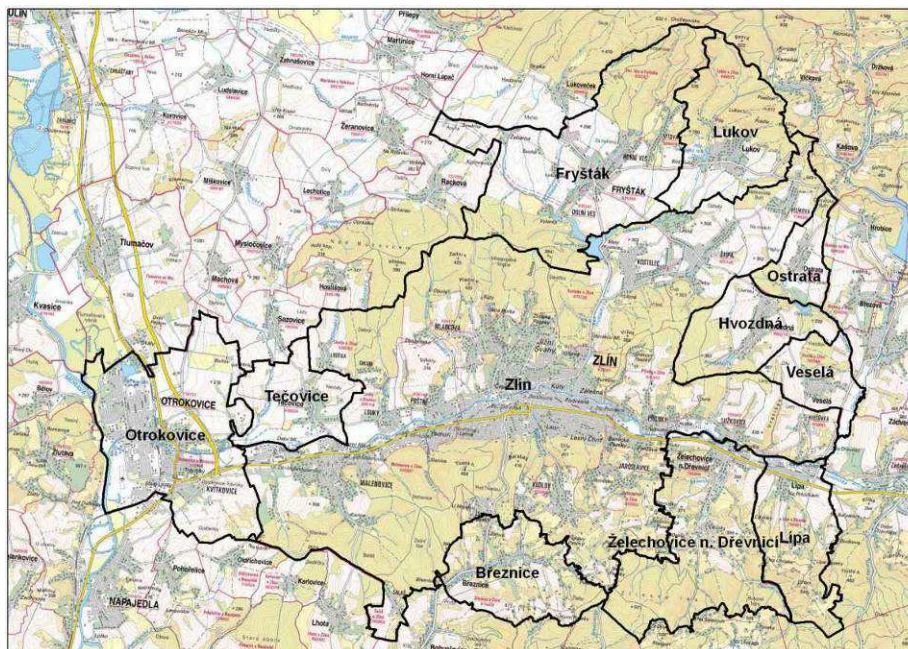


Projekt „Podpora vzniku Integrovaného plánu rozvoje území Zlín pro období 2014 - 2020“ je financován z prostředků Evropského fondu pro regionální rozvoj prostřednictvím Operačního programu technická pomoc a státního rozpočtu ČR, registrační číslo projektu:
CZ.1.08/3.2.00/14.00265

INTEGROVANÝ PLÁN ROZVOJE ÚZEMÍ ZLÍN 2014-2020



STRATEGICKÁ ČÁST

SRPEN 2015

Obsah

Obsah.....	2
1. Základní informace	4
2. Strategická část.....	5
2.1. Rozvojová vize a strategický cíl	7
2.2. Prioritní oblasti a soustava specifických cílů	8
2.2.1 PRIORITNÍ OBLAST 1 – UDRŽITELNÁ DOPRAVA.....	9
Specifické cíle a opatření prioritní oblasti	9
2.2.2 PRIORITNÍ OBLAST 2 – ÚSPĚŠNÁ A SOUDRŽNÁ SPOLEČNOST	12
Specifické cíle a opatření prioritní oblasti	12
2.2.3 PRIORITNÍ OBLAST 3 – TECHNICKÁ INFRASTRUKTURA A ŽIVOTNÍ PROSTŘEDÍ.....	15
Specifické cíle a opatření prioritní oblasti	15
2.2.4 PRIORITNÍ OBLAST 4 – KONKURENCESCHOPNOST	17
Specifické cíle a opatření prioritní oblasti	17
STROM CÍLŮ.....	18
2.3. Popis opatření	20
Opatření 1.1.1 Modernizace a výstavba dopravní infrastruktury za účelem zvýšení kvality a dostupnosti veřejné dopravy	21
Podopatření 1.1.1-1 Výstavba a modernizace zastávek veřejné dopravy s důrazem na multimodální vazby	21
Podopatření 1.1.1-2 Rozšiřování trolejbusových tratí.....	23
Opatření 1.1.2 Modernizace vozového parku městské hromadné dopravy.....	25
Opatření 1.1.3 Zavedení elektronického odbavovacího systému v městské hromadné dopravě	27
Opatření 1.2.1 Realizace dopravně-bezpečnostních opatření v sídlech	29
Opatření 1.2.2 Propojení sídel a dobudování ucelené cyklistické infrastruktury	32
Opatření 1.3.1 Modernizace a výstavba napojení aglomerace na silniční síť TEN-T.....	35
Opatření 1.3.2 Zefektivnění silničního provozu prostřednictvím aplikace inteligentních dopravních systémů	37
Opatření 2.1.1 Podpora technického a přírodovědného vzdělávání	39
Opatření 2.1.2 Optimalizace sítě zařízení pro předškolní výchovu	42
Opatření 2.2.1 Obnova kulturních památek baťovského období.....	44
Opatření 2.3.1: Navýšení kapacity sociálního bydlení pro nízkopříjmové skupiny obyvatel	46
Opatření 2.3.2. Navýšení a doplnění kapacit sítě sociálních služeb v území.....	48
Podopatření 2.3.2-1 Zajištění hmotného zázemí pro poskytování sociálních služeb	48
Podopatření 2.3.2-2 Zajištění personálního a provozního zázemí pro poskytování sociálních služeb.....	50
Opatření 2.4.1: Zajištění prostor a vybavení pro sociální podnikání.....	52
Opatření 3.1.1 Regenerace a rozšíření zeleně v sídlech.....	55
Opatření 3.1.2 Snižování emisí ze stacionárních zdrojů znečišťování ovzduší	56
Opatření 3.2.1 Modernizace a rozvoj systému CZT.....	57
Opatření 3.2.2 Rekonstrukce a rozšíření vodovodních sítí.....	58

Opatření 3.2.3 Rekonstrukce a rozšíření systému odvádění a čištění odpadních vod.....	59
Opatření 3.3.1 Výstavba a rozšíření sběrných dvorů odpadů a kompostáren.....	60
Opatření 3.3.2 Výstavba a rozšíření zařízení na komplexní využití komunálních odpadů včetně energetického využití	61
Opatření 3.3.3 Realizace protipovodňových opatření	62
Opatření 4.1.1 Rozvoj infrastruktury pro podnikání	64
Opatření 4.1.2 Rozvoj inkubačních a akceleračních služeb.....	65
Opatření 4.2.1 Vznik a rozvoj výzkumných a vývojových center	67
Opatření 4.2.2 Podpora spolupráce ve výzkumu, vývoji a inovacích	68

1. Základní informace

<u>Typ integrované strategie:</u>	integrovaný plán rozvoje území
<u>Název integrované strategie:</u>	Integrovaný plán rozvoje území Zlín pro období 2014 – 2020
<u>Nositel integrované strategie:</u>	statutární město Zlín
<u>Časový horizont strategie v letech:</u>	2014 – 2020
<u>Období zpracování:</u>	
koncept:	květen – srpen 2014
dopracování strategie:	září 2014 – srpen 2015
<u>Zpracovatel konceptu:</u>	Ekotoxa s.r.o., Fišova 403/7, 602 00 Brno – Černá pole
<u>Zpracovatel ve fázi dopracování:</u>	Magistrát města Zlína, oddělení koordinace projektů

2. Strategická část

Strategická část reaguje na závěry analytické části, která identifikovala silné a slabé stránky území, příležitosti a hrozby pro jeho rozvoj a zdůraznila jeho hlavní problémy a potřeby. Na základě těchto zjištění přináší rozvojovou strategii, která dále vychází z relevantních strategických dokumentů (zejména strategie ZLÍN 2020 a Integrovaný rozvojový strategický plán města Otrokovice 2014-2023), odráží názory odborných pracovních skupin a respektuje příslušné metodické pokyny. Strategie je sestavena na základě integrovaného přístupu, kdy jednotlivé intervence vykazují věcnou, časovou a územní provázanost. Při sestavování strategie byly silně uplatněny principy partnerství a transparentnosti. Vymezení řešeného území je provedeno v rámci analytické části.

Nejedná se o obecnou rozvojovou strategii vymezeného území, ale o strategický nástroj, sloužící pro realizaci takzvané „územní dimenze“ Kohezní politiky EU v období 2014-2020. Obsažené intervence jsou tak navázány pouze na ta témata, která budou financovatelná prostřednictvím operačních programů programového období z Evropských sociálních a investičních fondů a která vykazují územní dimenzi v souladu se zněním „Národního dokumentu k územní dimenzi“. Strategie tak může reagovat jen na část ze souboru identifikovaných problémů a potřeb.

Intervenční logika

VIZE a GLOBÁLNÍ CÍL – jedná se o výrok, který v přítomném čase vyjadřuje stav řešeného území, kterého má být v dlouhodobém časovém horizontu dosaženo; k jeho naplnění tato strategie směřuje. Na vizi navazuje globální cíl, který výrok vize mírně konkretizuje.



PRIORITNÍ OBLASTI – naplnění vize je postaveno na čtyřech pilířích (prioritních oblastech), které představují soubory tematicky velmi blízkých intervencí. Každá prioritní oblast má definovanou vlastní dílčí strategii. Ve vhodných případech se prioritní oblasti odkazují na další komplementarity a synergie, které vychází z jiných schválených strategií a záměrů.



SPECIFICKÉ CÍLE – podrobněji konkretizují strategii prioritní oblasti, uvádí hlavní okruhy aktivit v rámci prioritní oblasti a definují soubory konkrétních opatření, které budou realizovány na účelem naplnění strategie.



OPATŘENÍ – podrobně popisují konkrétní aktivity, které budou realizovány na účelem naplnění příslušného specifického cíle; tato konkretizace jde až do úrovně typových projektů. Opatření je rozpracováno v takzvané „Kartě opatření“, která dále uvádí soubor vhodných realizátorů projektů,

cílové skupiny, finanční zdroje pro realizaci opatření (konkrétní operační programy a jejich specifické cíle) a k nim vhodné indikátory a popisuje integrační vazby v rámci strategie i mimo ni.



PODOPATŘENÍ – jedná se o nejnižší úroveň strategie. Podopatření jsou definovány jen v několika málo případech s ohledem na potřebu provázanosti nejnižší úrovně strategie na právě jeden specifický cíl jednoho operačního programu. Opatření, které řeší jedno konkrétní téma, kdy však v něm navržené intervence mohou být financovány prostřednictvím dotací ze dvou či více specifických cílů jednoho či více operačních programů, musí být s ohledem na potřeby monitoringu rozpracovány do příslušného počtu podopatření.

2.1. Rozvojová vize a strategický cíl

Rozvojová vize

Území města Zlína, Otrokovice a měst a obcí v jejich zázemí (území IPRÚ) je prosperujícím, vzdělaným, dynamicky a udržitelně se rozvíjejícím centrem Zlínského kraje, navazujícím na historický odkaz Tomáše Bati. V území je zajištěna dobře fungující technická infrastruktura, dopravní obslužnost a kvalitní životní prostředí a území tak je atraktivním a příjemným místem s vysokou kvalitou života všech generací svých obyvatel.

Strategický cíl

Zajištění prosperity území s globálně konkurenceschopnými podniky a pestrou nabídkou pracovních příležitostí, dobrou dopravní dostupností na hlavní republikové silniční a železniční tahy, vyřešenou vnitřní dopravou, dobudovanou a moderní technickou infrastrukturou, kvalitním životním prostředím se zajištěnou odpovídající nabídkou služeb pro všechny věkové skupiny obyvatel.

2.2. Prioritní oblasti a soustava specifických cílů

Naplnění vize je postaveno na čtyřech pilířích (prioritních oblastech), které jsou definovány následovně:

- Prioritní oblast 1: Udržitelná doprava
- Prioritní oblast 2: Úspěšná a soudržná společnost
- Prioritní oblast 3: Technická infrastruktura a životní prostředí
- Prioritní oblast 4: Konkurenceschopnost

Opatření v prioritní oblasti 1 a 2 jsou přímo vázány na alokace, rezervované v jednotlivých operačních programech pro realizaci integrovaných nástrojů (ITI, IPRÚ) v programovém období Kohezní politiky EU 2014-2020. Prioritní oblasti 3 a 4 přináší soubor synergických opatření, která vykazují územní dimenzi a budou realizovány rovněž s podporou dotačních zdrojů Kohezní politiky EU v tomto období, avšak bez výhody rezervace alokací v příslušných operačních programech.

Strategie prioritních oblastí je uvedena v následujícím textu.

2.2.1 PRIORITNÍ OBLAST 1 – UDRŽITELNÁ DOPRAVA

Strategie prioritní oblasti sleduje dva významné směry. Prvním směrem je potřeba řešení problémů vnitřní dopravy, kde se jedná zejména o konflikt funkcí bydlení a centra s funkcemi dopravy, fragmentaci urbanizovaného území vlivem dopravního zatížení, nevyváženou dělbu přepravní práce a s tím související celkově nízkou efektivitu dopravního systému v území, dílčí kapacitní problémy a sníženou bezpečnost. Druhým směrem je potřeba zlepšení napojení aglomerace na nadřazené dopravní síť, které neodpovídá stávajícím potřebám, a to jak v případě železniční dopravy, tak i v případě napojení na dálniční síť, zejména ve východní části území.

Odstraňování těchto problémů bude založeno na principech dlouhodobé udržitelnosti a environmentální šetrnosti při maximálním využití chytrých řešení na bázi nových technologií.

Řešení problematiky vnitřní dopravy bude postaveno především na rozvoji veřejné dopravy, cyklistické dopravy a pěší dopravy s cílem převedení části dopravní zátěže individuální automobilové dopravy na tyto udržitelné složky dopravního systému. Snížení zátěže individuální automobilové dopravy je žádoucí zejména v centrech měst. Další přístupy k řešení problematiky vnitřní dopravy budou založeny na rozvoji sítě komunikací v aglomeraci, které odlehčí zátěž přetížených komunikací v centrech měst a v dalších obytných lokalitách (zejména výstavba úseků takzvané „Pravobřežní komunikace“ a vhodné napojení průmyslových areálů) a na řešení lokálních problémů v oblasti bezpečnosti dopravy.

Zlepšení napojení aglomerace na nadřazené dopravní síť bude založeno jednak na modernizaci železniční infrastruktury, kde je prioritou modernizace a elektrifikace železniční trati Otrokovice – Zlín – Vizovice, což vytvoří žádoucí synergii s dalšími opatřeními a aktivitami rozvoje systému veřejné dopravy v území. V oblasti silniční dopravy je potřebné zlepšit napojení zejména východní části území na nadřazené silniční síť, zejména na připravovanou silnici R49 (zařazena do systému TEN-T) prostřednictvím výstavby propojení plánované silnice R49 se stávající silnicí I/49.

Navržený rozvoj dopravního systému je zásadní pro vyvážený rozvoj území, jeho konkurenceschopnost, sociální stabilitu a kvalitu životního prostředí.

Specifické cíle a opatření prioritní oblasti

Specifický cíl 1.1: Zvýšení kvality a efektivity systému veřejné dopravy

Pro rozvoj systému veřejné dopravy v území je klíčové posílit jeho komplexnost, flexibilitu a multimodalitu. V tomto směru specifický cíl navazuje na projekt výstavby Dopravního terminálu Zlín – centrum a na projekt modernizace a elektrizace železniční trati Otrokovice – Zlín – Vizovice. V rámci specifického cíle budou posilovány vazby městské hromadné dopravy i regionální autobusové dopravy na železniční dopravu. Stejně tak je žádoucí umožnit multimodalitu mezi individuální automobilovou dopravou a železniční dopravou tak, aby došlo ke zmírnění dopravní zátěže v jádru aglomerace. Přístupové body městské hromadné dopravy i regionální autobusové dopravy budou modernizovány a vhodně rozšiřovány s ohledem na dynamiku prostorového rozložení poptávky po těchto službách. Dále budou realizovány aktivity, směřující ke zvýšení komfortu cestujících a kvality služeb včetně využití moderních elektronických systémů. Důraz bude kladen na environmentálně šetrná řešení, sociální inkluzi a na aspekty bezpečnosti.

Opatření specifického cíle:

- 1.1.1 Modernizace a výstavba dopravní infrastruktury za účelem zvýšení kvality a dostupnosti veřejné dopravy
- 1.1.2 Modernizace vozového parku městské hromadné dopravy
- 1.1.3 Zavedení elektronického odbavovacího systému v městské hromadné dopravě

Specifický cíl 1.2: Zvýšení atraktivity cyklistické a pěší dopravy

Stávající podmínky pro pěší a cyklistickou dopravu v území jsou nevyhovující. Intenzivní automobilová doprava omezuje možnosti a efektivitu pohybu chodců a cyklistů v centrech měst a obcí, území se tak stává silně fragmentovaným, což v důsledku vede k nízké atraktivitě těchto forem dopravy. V rámci specifického cíle tak bude posilován rozvoj infrastruktury, která umožní efektivní pohyb chodců a cyklistů v aglomeraci s důrazem na jejich bezpečnostní situaci. Budou realizována odpovídající dopravně-bezpečnostní opatření v problémových lokalitách včetně zklidňování automobilové dopravy, síť páteřních cyklostezek v území bude dobudována s důrazem na propojení Otrokovice – Zlín – Lípa, ve vazbě na páteřní cyklostezky budou budovány další navazující cyklostezky a cyklotrasy, a také budou řešeny potřeby parkování jízdních kol. Rozvoj této infrastruktury bude ve zvýšené míře řešen ve vazbě na veřejnou dopravu s cílem posílení multimodálních vazeb.

Opatření specifického cíle:

- 1.2.1 Realizace dopravně-bezpečnostních opatření v sídlech
- 1.2.2 Propojení sídel a dobudování ucelené cyklistické infrastruktury

Specifický cíl 1.3: Zlepšení napojení aglomerace na nadřazené silniční síť

Specifický cíl reaguje na plánovanou výstavbu silnice R49 v úseku Hulín – Fryšták – Slovenská republika, která ovlivní zejména severovýchodní a východní část území. Stávající napojení území na dálniční síť je dostupné na západě v Otrokovicích, což obnáší nutnost průjezdu hustě urbanizovanou částí území a vede k nárůstu konfliktu funkcí dopravy s funkcemi centra a bydlení. Ve vazbě na silnici R49 tak bude podporována výstavba úseků přivaděče Fryšták – Zlín (propojení R49 – I/49) včetně výstavby takzvaného Obchvatu Zálešné, což jednak umožní zmírnit zmíněný konflikt funkcí, zefektivní dopravní napojení této části území a posílí jeho hospodářský význam. Za účelem posílení plynulosti a bezpečnosti provozu na silnicích, které napojují území na nadřazené silniční síť a okolní města i na dalších komunikacích bude podporována aplikace moderních elektronických systémů. Na specifický cíl synergicky navazují další záměry v oblasti rozvoje komunikací v aglomeraci, řešící problémy vnitřní dopravy (takzvaná „Pravobřežní komunikace“, „Prštenská příčka“ a napojení průmyslových areálů).

Opatření specifického cíle:

- 1.3.1 Modernizace a výstavba napojení aglomerace na silniční síť TEN-T
- 1.3.2 Zefektivnění silničního provozu prostřednictvím aplikace inteligentních dopravních systémů

2.2.2 PRIORITYNÍ OBLAST 2 – ÚSPĚŠNÁ A SOUDRŽNÁ SPOLEČNOST

Centrem pozornosti priorityní oblasti „Úspěšná a soudržná společnost“ jsou lidé. Vzdělaná, motivovaná a sociálně-soudržná společnost je důležitým předpokladem sociální stability a prosperity regionu. Z těchto důvodů bude v území rozvíjen systém vzdělávání na všech stupních včetně celoživotního vzdělávání a bude přizpůsobován situaci na trhu práce, a to jak po infrastrukturní stránce tak i po stránce kvalitativní. Důraz bude v tomto směru kladen také na posilování klíčových kompetencí, internacionalizaci výuky, zejména na vysokých školách, a na sociální inkluzi ve výuce. S ohledem na skutečnost, že ekonomický rozvoj území je do značné míry postaven na endogenních faktorech, které významně pramení z úspěšné podnikatelské éry Tomáše Bati a jeho následovníků, bude nadále udržován a posilován odkaz této mimořádné osobnosti a komplementárně ke kvalitnímu vzdělání budou obyvatelé tímto způsobem motivováni k rozvíjení podnikatelských aktivit. S ohledem na potřebu vyváženosti rozvoje území bude kladen důraz také na řadu sociálních aspektů, zejména na sociální inkluzi a prevenci sociálního vyloučení. Priorityně bude řešena nevyhovující situace v oblasti bydlení nízkopříjmových rodin výstavbou kapacit sociálního bydlení. Nabídka sociálních služeb bude rozvíjena tak, aby její pestrost, rozsah a kvalita odpovídala potřebám a standardům, vzešlých z procesu jejich komunitního plánování. Preferovány budou terénní a ambulantní služby, ve vhodných případech i rezidenční služby. Na trhu práce budou vytvářeny vhodné podmínky za účelem posílení zaměstnanosti osob s různým znevýhodněním, zejména zdravotně postižených osob. Komplementárně k této priorityní oblasti budou v území nad rámec IPRÚ rozvíjeny aktivity i infrastruktura v oblasti kultury, sportu, volného času, zajištění bezpečnosti obyvatel a zdravotních služeb.

Specifické cíle a opatření priorityní oblasti

Specifický cíl 2.1: Zlepšit situaci na trhu práce prostřednictvím intervencí v sektoru vzdělávání

V rámci specifického cíle budou především podporovány opatření a aktivity, směřující k odstranění přetrvávajících problémů na trhu práce, kde se jedná zejména o nesoulad nabídky a poptávky ve smyslu rozdílného oborového zaměření absolventů a profesemi, které podniky a instituce poptávají. Příčinou je především nižší zájem žáků a studentů o technické obory a přírodní vědy, než jaké jsou potřeby zaměstnavatelů. V reakci na to bude podporováno zvyšování zájmu žáků a studentů o tyto obory. Problémem jsou také rezervy v oblasti dalších klíčových kompetencí uchazečů o zaměstnání, zejména pokud jde o jazykové znalosti, což je další oblastí, na kterou se podpora specifického cíle zaměřuje. Dalším problémem trhu práce, který má vazbu do oblasti vzdělávání, je nedostatek kapacit mateřských škol v některých specifických částech území. V těchto specifických lokalitách bude podporováno dobudování potřebných kapacit.

Opatření specifického cíle:

- 2.1.1 Podpora technického a přírodovědného vzdělávání
- 2.1.2 Optimalizace sítě zařízení pro předškolní výchovu

Specifický cíl 2.2: Zvýšení motivace k podnikání prostřednictvím využití odkazu mimořádné osobnosti Tomáše Bati

Ekonomický potenciál zlínské aglomerace je významnou měrou postaven na endogenních faktorech, o tom svědčí výrazně nadprůměrný počet podnikajících osob ve srovnání s ostatními krajskými městy. Děje se tak následkem vysoce úspěšné podnikatelské činnosti firmy Baťa ve zlínské aglomeraci v první polovině 20. století, která zde zanechala tak výraznou stopu, že její rezonance jsou dodnes silně patrné. Úspěch firmy Baťa je spojen se jménem Tomáš Baťa. Tato osobnost s mimořádným podnikatelským duchem a nadčasovým uvažováním je i v současné době v odborných kruzích oceňována a vydávána jako vzor. Za účelem podpory endogenních růstových faktorů prostřednictvím motivování obyvatel k podnikání se nabízí využít památek z období podnikání firmy Baťa v aglomeraci, kdy jejich vhodná rekonstrukce a zpřístupnění povedou k posílení odkazu osobnosti Tomáše Bati.

Opatření specifického cíle:

- 2.2.1 Obnova kulturních památek baťovského období

Specifický cíl 2.3: Zvýšit atraktivitu území pro dlouhodobé bydlení všech skupin obyvatel

Specifický cíl je zaměřen na zlepšení životních podmínek v území pro osoby sociálně vyloučené, ohrožené sociálním vyloučením, zdravotně postižené a osoby s dalšími znevýhodněními, a to prostřednictvím intervencí v oblasti bydlení a sociálních služeb. Podporováno bude jednak navýšování kapacity bydlení pro nízkopříjmové skupiny obyvatel, které jsou v současnosti na nedostatečné kapacitní a kvalitativní úrovni. Dále bude podpora cílena na rozvoj sociálních služeb v území. Nabídka sociálních služeb bude rozvíjena tak, aby její pestrost, rozsah a kvalita odpovídala potřebám a standardům, vzešlých z procesu jejich komunitního plánování. Preferovány budou terénní a ambulantní služby, ve vhodných případech i rezidenční služby. Podporována bude jak infrastrukturní stránka sociálních služeb (budování a úpravy prostor), tak i rozvoj jejich provozního a personálního zázemí.

Opatření specifického cíle:

- Opatření 2.3.1: Navýšení kapacity sociálního bydlení pro nízkopříjmové skupiny obyvatel
- Opatření 2.3.2: Navýšení a doplnění kapacit sítě sociálních služeb v území

Specifický cíl 2.4: Přispět ke zvýšení uplatnitelnosti ohrožených skupin osob na trhu práce za účelem prevence sociálního vyloučení

Identifikovaný nedostatek pracovních míst pro osoby se zdravotním znevýhodněním, osoby sociálně vyloučené, osoby ohrožené sociálním vyloučením a osoby s dalšími znevýhodněními představuje vážný problém pro kvalitu života těchto skupin obyvatel a jejich integraci do společnosti a kumuluje na sebe další problémy. Tato problematika bude v nadcházejícím období intenzivně řešena Úřadem práce ČR, jeho partnerskými subjekty a dalšími organizacemi v rámci aktivní politiky zaměstnanosti. Specifický cíl tyto snahy komplementárně doplněny o aktivity, zaměřené na podporu a rozvoj sociálního podnikání.

Opatření specifického cíle:

- Opatření 2.4.1: Zajištění prostor a vybavení pro sociální podnikání

2.2.3 PRIORITYNÍ OBLAST 3 – TECHNICKÁ INFRASTRUKTURA A ŽIVOTNÍ PROSTŘEDÍ

Priorityní oblast je zaměřena na realizaci opatření a aktivit, které povedou ke zlepšení stavu životního prostředí v území, k modernizaci technické infrastruktury s cílem dosažení energetických úspor a posílení její environmentální šetrnosti a opatření a aktivity směřující ke zmírnění environmentálních rizik. Společně s priorityní oblastí 1 „Udržitelná doprava“ pak bude dosaženo významných pozitivních synergických efektů ve vztahu k životnímu prostředí a ke kvalitě života obyvatel v území.

Zátěž území v podobě znečištění ovzduší a hluku bude zmírněna prostřednictvím regenerace a rozšiřování zeleně, která vytvoří přirozené bariéry jejího šíření a komplementárně k tomu bude prováděno snižování emisí zejména z velkých stacionárních zdrojů znečišťování ovzduší. Snižování emisního zatížení bude dosaženo dále prostřednictvím modernizace systémů centrálního zásobování teplem, kde je poměrně významný potenciál energetických úspor. Tyto systémy jsou v území poměrně zastaralé, v souvislosti s tím trpí energetickými ztrátami a v reakci na to budou prováděny jejich adekvátní modernizační zásahy. Dále bude snižováno znečištění vodních toků prostřednictvím modernizace a rozšiřování kanalizačních sítí. Ve vazbě na ně budou modernizovány i vodovodní sítě. Kvalita životního prostředí bude dále posilována prostřednictvím zlepšení odpadového hospodářství, kde bude kladen větší důraz na třídění odpadu a jeho další využití včetně energetického využití. Tak budou zmírněna environmentální rizika, plynoucí z odpadů. Další ošetření environmentálních rizik v podobě povodní, které je v území poměrně vysoké, bude provedeno realizací vhodných protipovodňových opatření.

Specifické cíle a opatření priorityní oblasti

Specifický cíl 3.1: Snižít znečištění ovzduší, hlukovou zátěž a podpořit rozvoj péče o zeleň v sídlech

Specifický cíl je zaměřen na zmírnění problematiky znečištění ovzduší a hlukové zátěže území. Znečištění ovzduší je způsobeno různými zdroji, zejména velkými stacionárními zdroji a dopravou, kde doprava dále generuje významnou hlukovou zátěž. Mimo území napojené na systém centrálního zásobování teplem jsou významným zdrojem znečištění také lokální topeniště. Zmírnění těchto zátěží bude dosaženo prostřednictvím modernizací stacionárních zdrojů znečištění a prostřednictvím rozšiřování zeleně, která vytváří přirozené bariéry pro šíření této zátěže. Komplementárně k tomu budou působit opatření v rámci priorityní oblasti 1 „Udržitelná doprava“, které povedou ke snížení produkce hlukové a emisní zátěže z dopravy.

Opatření specifického cíle:

- 3.1.1 Regenerace a rozšíření zeleně v sídlech
- 3.1.2 Snižování emisí ze stacionárních zdrojů znečišťování ovzduší

Specifický cíl 3.2: Dobudovat a rekonstruovat technickou infrastrukturu

Kvalitní technická infrastruktura komplexně pokrývající území je základním předpokladem jak pro zajištění potřeb člověka (pitná voda, dodávky tepla), tak i pro ochranu životního prostředí (snížení znečištění vod, úspory energie, emise znečišťujících látek). Pro naplnění cíle je navržena soustava opatření, které by měly významně přispět k vyšší efektivitě a rozvoji stávající technické infrastruktury v území.

Opatření specifického cíle:

- 3.2.1 Modernizace a rozvoj systému CZT
- 3.2.2 Rekonstrukce a rozšíření vodovodních sítí
- 3.2.3 Rekonstrukce a rozšíření systému odvádění a čištění odpadních vod

Specifický cíl 3.3: Snížit environmentální rizika a zlepšit systém nakládání s odpady

Specifický cíl je zaměřen především na snížení environmentálních rizik, které jsou v území představovány zejména povodňovou aktivitou a také naopak suchem. Tato rizika mohou být dále prohloubena v rámci probíhajících změn klimatu. S ohledem na ně budou realizovány opatření a aktivity, zaměřené na posílení retenčních schopností krajiny, zvýšení maximálních průtočných profilů a další vhodná opatření. Environmentální rizika plynou také z produkce odpadů, které současně vykazují nevyužitý potenciál jejich dalšího upotřebení a mohou tak vést k úsporám jiných zdrojů. V rámci specifického cíle proto budou podporovány i další opatření a aktivity, zaměřené na zefektivnění odpadového hospodářství s důrazem na jeho další využití včetně energetického využití.

Opatření specifického cíle:

- 3.3.1 Výstavba a rozšíření sběrných dvorů odpadů a kompostáren
- 3.3.2 Výstavba a rozšíření zařízení na komplexní využití komunálních odpadů včetně energetického využití
- 3.3.3 Realizace protipovodňových opatření

2.2.4 PRIORITNÍ OBLAST 4 – KONKURENCESCHOPNOST

Pozornost prioritní oblastí je zaměřena na rozvoj podnikání a na podporu konkurenceschopnosti podniků v území. Významným problémem, který do jisté míry limituje rozvoj podnikání v území je nedostatek vhodných prostor pro podnikání. S ohledem na nedostatek volných ploch bude tato problematika řešena zejména prostřednictvím projektů revitalizace nebo konverze stávajících nevyužitých či podvyužitých areálů a objektů. Zásadním aspektem konkurenceschopnosti podniků je schopnost vytvářet inovace a úspěšně je uvádět na trh. Za účelem posílení inovačního potenciálu v území bude rozšiřována kapacita infrastruktury pro výzkum a vývoj. To bude doplněno posílením podpůrné infrastruktury, která se na vzniku úspěšných inovací významně podílí. Jde především o vědecko-technické parky, podnikatelská inovační a poradenská centra, podnikatelské inkubátory a další formy. Dalším významným krokem k posílení inovačního potenciálu bude tvorba sítí spolupráce, které umožní zprostředkovat komplementární znalosti a zkušenosti potřebné pro vznik inovací.

Ve vazbě na prioritní oblast 2 „Úspěšná a soudržná společnost“ pak dochází ke tvorbě významných synergických vazeb, zejména pokud jde o systém vzdělávání, motivaci obyvatel k podnikání a tvorbu pracovních míst pro všechny skupiny obyvatel.

Specifické cíle a opatření prioritní oblasti

Specifický cíl 4.1: Zlepšit infrastrukturní podmínky pro podnikání

Specifický cíl je zaměřen na zajištění vhodných prostor pro podnikání a na posílení podpůrné infrastruktury a nástrojů pro podnikání a tvorbu inovací. Významným problémem v území je nedostatek vhodných prostor pro podnikání, kde nabídka volných ploch je značně omezena vlivem terénu a vlivem silné urbanizace území. Na druhé straně se v území nachází řada starých nevyužitých a podvyužitých areálů a budov včetně brownfields. Za účelem zajištění odpovídajících prostor pro rozvoj podnikatelských aktivit tak budou realizovány projekty zaměřené na revitalizaci či konverzi těchto typů nemovitostí. V oblasti podpůrné infrastruktury pro podnikání budou zakládány nové a rozvíjeny stávající vědecko-technické parky, inovační a poradenská centra a dalších instituce, které posílí inovační potenciál v území.

Opatření specifického cíle:

- 4.1.1 Rozvoj infrastruktury pro podnikání
- 4.1.2 Rozvoj inkubačních a akceleračních služeb

Specifický cíl 4.2: Posílení výzkumných a vývojových kapacit na bázi spolupráce

Specifický cíl je zaměřen na posílení inovačního potenciálu v území. Za tímto účelem budou budována nová a rozvíjena stávající výzkumná pracoviště a výzkumná a vývojová centra, a to jak v rámci

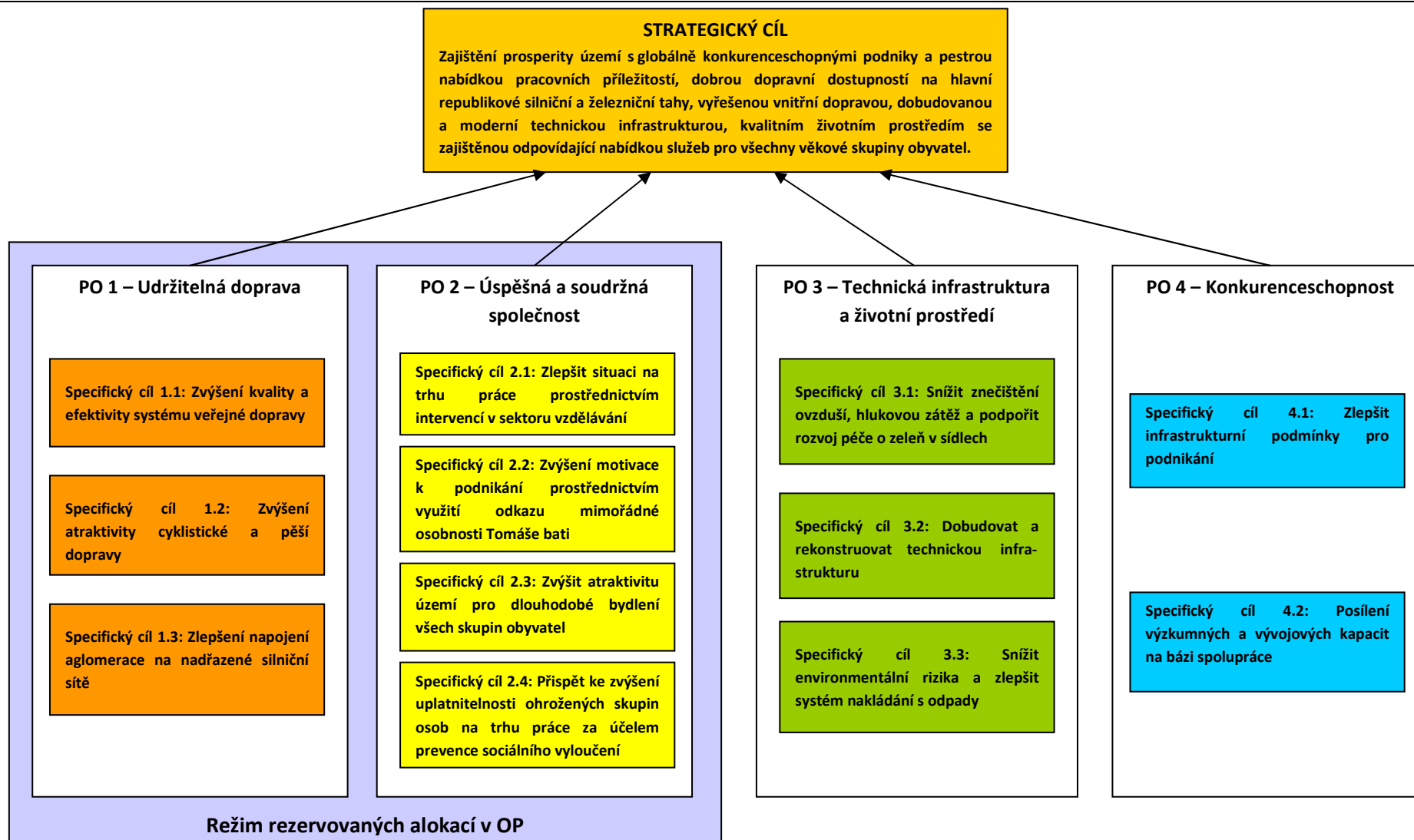
vědecko-výzkumných institucí tak i v rámci podniků. Komplementárně pak budou realizovány projekty, zaměřené na zavádění inovací výrobků a služeb. Důležitým aspektem bude také tvorba sítí spolupráce mezi podniky a výzkumnými a vzdělávacími institucemi, zakládání klastrů a realizace dalších podpůrných finančních nástrojů, jako jsou fondy rizikového kapitálu, inovační vouchery další.

Opatření specifického cíle:

- 4.2.1 Vznik a rozvoj výzkumných a vývojových center
- 4.2.2 Podpora spolupráce ve výzkumu, vývoji a inovacích

STROM CÍLŮ

Na následující straně je zpracován přehledný strom cílů strategie IPRÚ.



2.3. Popis opatření

Níže je uveden popis jednotlivých opatření včetně souvisejících informací a vazeb. Opatření v prioritní oblasti 1 a 2 jsou přímo vázány na alokace, rezervované v jednotlivých operačních programech pro realizaci integrovaných nástrojů (ITI, IPRÚ) v programovém období Kohezní politiky EU 2014-2020. Z tohoto důvodu jsou také popsány podrobněji. Prioritní oblasti 3 a 4 přináší soubor synergických opatření, která vykazují územní dimenzi a budou realizovány rovněž s podporou dotačních zdrojů Kohezní politiky EU v tomto období, avšak bez výhody rezervace alokací v příslušných operačních programech; s ohledem na to jsou popsány stručněji a v obecnější rovině. Uvedené náklady jednotlivých opatření jsou pouze orientační.

Opatření 1.1.1 Modernizace a výstavba dopravní infrastruktury za účelem zvýšení kvality a dostupnosti veřejné dopravy

Prioritní oblast	PO1 – Udržitelná doprava
Specifický cíl	Cíl 1.1: Zvýšení kvality a efektivity systému veřejné dopravy

Zdůvodnění opatření

S ohledem na specifický cíl je potřebné modernizovat a rozšiřovat infrastrukturní stránku systému veřejné dopravy v území tak, aby systém lépe odpovídal potřebám cestujících a byl lépe konkurenceschopný vůči individuální automobilové dopravě.

Problémem je zejména nízký stupeň vzájemné provázanosti jednotlivých druhů veřejné dopravy v území a také neřešené vazby na individuální automobilovou dopravu, což značně snižuje efektivitu systému a potenciál jeho využití. Dále je nutné vhodně reagovat na demografický vývoj (suburbanizační tendence, stárnutí obyvatel) a na rozvoj nových průmyslových zón a podnikatelských areálů. Nové obytné lokality i rozvíjející se zóny a areály vykazují potenciál pro rozvoj systému veřejné dopravy. S ohledem na stárnutí populace je žádoucí zajistit též lepší dostupnost zdravotních a dalších služeb, které vyhledávají senioři, prostřednictvím služeb veřejné dopravy. S tím souvisí i bezbariérová přístupnost, kdy větší část zastávek neobsahuje potřebné bezbariérové úpravy.

Systém MHD v území je zajišťován prostřednictvím trolejbusové a autobusové trakce. V uplynulých dvou dekádách došlo k částečnému rozšíření obsluhované sítě, což se v podstatě netýkalo trolejbusové trakce. Kombinace dvou trakcí v některých případech vyvolává potřebu přestupů a zvyšuje provozní náročnost systému; s ohledem na to a s ohledem na cíl snižování emisí z dopravy v území je vhodné provést rozšíření trolejbusové trakce.

Popis opatření

Cílem opatření je modernizovat, rozšířit a zefektivnit infrastrukturu systému veřejné dopravy v území a přispět tak ke zvýšení jeho dostupnosti a atraktivity a současně podpořit jeho ekologické aspekty. V rámci opatření budou podporována řešení, která budou zaměřena především na posílení multimodality veřejné dopravy, přizpůsobení nástupních a výstupních bodů dynamice prostorového rozložení poptávky po těchto službách a rozšiřování elektrické trakce v MHD. Dále budou podporována řešení, zaměřená na bezbariérové a bezpečnostní úpravy stávajících zastávek veřejné dopravy včetně zajištění pěších přístupů k nim.

Opatření je členěno do dvou podopatření s ohledem na existenci dvou dostupných dotačních zdrojů, pro jeho realizaci.

Podopatření 1.1.1-1 Výstavba a modernizace zastávek veřejné dopravy s důrazem na multimodální vazby

Prioritní oblast	PO1 – Udržitelná doprava
Specifický cíl	Cíl 1.1: Zvýšení kvality a efektivity systému veřejné dopravy
Opatření	Opatření 1.1.1 Modernizace a výstavba dopravní infrastruktury za účelem zvýšení kvality a dostupnosti veřejné dopravy

Popis podopatření

Podopatření je zaměřeno na zvýšení dostupnosti, efektivity a bezpečnosti systému veřejné dopravy

prostřednictvím výstavby a modernizace zastávek v území včetně realizace úprav, směřujících k posílení multimodality.

Preferováno bude především provádění úprav na zastávkách vyššího významu (přestup mezi linkami MHD, vazba na regionální autobusovou dopravu a železnici) s cílem posílení jejich integrační funkce. Tyto zastávky takto mohou být transformovány v malé dopravní terminály, doplňující funkci plánovaného hlavního dopravního terminálu Zlín-centrum.

Dále budou podporovány projekty, zaměřené na výstavbu nových bezbariérově přístupných zastávek s ohledem na dynamiku prostorového rozložení poptávky (tj. zejména ve vazbě na nové lokality bydlení a rozvíjející se podnikatelské areály a průmyslové zóny), bezbariérové úpravy stávajících zastávek a provedení bezpečnostních úprav na stávajících nevyhovujících zastávkách včetně doplňkové aktivity zajištění bezpečných a bezbariérových pěších přístupů k těmto zastávkám. S cílem posílení multimodality veřejné dopravy bude podporována výstavba parkovacích systémů Park&Ride (P+R), Kiss&Ride (K+R) a Bike&Ride (B+R).

Doplňkově bude podporováno zavádění telematických systémů (informační systémy na zastávkách – inteligentní zastávky, apod.). V případě realizace bezpečných přístupů k zastávkám může být řešen jen nezbytný úsek pěších komunikací, nesmí se jednat o převažující část projektu.

Typické podporované aktivity

- modernizace uzlových zastávek veřejné dopravy (posílení integrační funkce) s důrazem na jejich bezbariérovost
- výstavba nových bezbariérových zastávek veřejné dopravy
- bezbariérové zpřístupnění stávajících zastávek veřejné dopravy
- bezpečnostní úpravy stávajících zastávek veřejné dopravy (např. výstavba samostatného jízdního pruhu – tzv. „zálivu“)
-
- vybudování parkovišť, parkovacích domů a objektů Park&Ride (P+R), Kiss&Ride (K+R) a Bike&Ride (B+R)
- doplňkově mohou projekty obsahovat:
 - bezpečnostní úpravy pěších přístupových komunikací k zastávkám
 - telematické systémy (zejména informační systémy pro cestující – inteligentní zastávky, apod.)

Hlavní cílové skupiny	<ul style="list-style-type: none"> • uživatelé veřejné dopravy • obyvatelé území • návštěvníci • osoby dojíždějící za prací a službami
Potenciální realizátoři projektů	<ul style="list-style-type: none"> • města a obce
Partneři a další zapojené subjekty	<ul style="list-style-type: none"> • města a obce • dopravce, zajišťující služby MHD v území – DSZO, s.r.o. • správci komunikací – ŘSD ČR, ŘSZK • vlastníci pozemků
Klíčové projekty	<ul style="list-style-type: none"> • Bezbariérové a bezpečnostní úpravy zastávek ve Zlíně • Bezbariérové a bezpečnostní úpravy zastávek v Otrokovicích
Integrovanost a synergie	<ul style="list-style-type: none"> • <i>Bude doplněno.</i>
Vazba na strategické dokumenty	<ul style="list-style-type: none"> • Strategie rozvoje statutárního města Zlína do roku 2020, prioritní oblast 3 Doprava a technická infrastruktura, podoblast 3.2 Udržitelné městské

	dopravní systémy, opatření 3.2.2 Rozvíjet veřejnou dopravu na území města Zlína šetrnou k životnímu prostředí a podporující chytrá řešení <ul style="list-style-type: none"> • <i>Bude doplněna vazba na další strategické dokumenty.</i>
Vazba na operační programy	<ul style="list-style-type: none"> • IROP 1.2 Zvýšení podílu udržitelných forem dopravy
Náklady podopatření	<ul style="list-style-type: none"> • <i>Bude doplněno.</i>
Finanční alokace pro realizaci podopatření	<ul style="list-style-type: none"> • <i>Bude doplněno.</i>
Časový plán realizace podopatření	<ul style="list-style-type: none"> • 2016 – 2023 • Preferována bude realizace projektů v počátku období. Ke konci období budou realizovány úpravy a výstavby zastávek pouze ve vazbě na projekty, řešící rozšíření trolejbusových tratí, jejichž období realizace je v některých případech ovlivněno jinými externími faktory.
Indikátory podopatření	<p>7 50 01 – Počet realizací, vedoucích ke zvýšení bezpečnosti v dopravě 7 04 01 – Počet zařízení a služeb pro řízení dopravy 7 40 01 – Počet vytvořených parkovacích míst 7 64 01 – Počet parkovacích míst pro jízdní kola 7 52 01 – Počet nových nebo rekonstruovaných přestupních terminálů ve veřejné dopravě</p>
Rizika	<ul style="list-style-type: none"> • Složitost výkupů potřebných pozemků.
Další podmínky	<ul style="list-style-type: none"> • Projekty musí splňovat podmínky, stanovené operačním programem, který bude zajišťovat jejich financování.
Doplňující informace	
Podopatření 1.1.1-2 Rozšiřování trolejbusových tratí	
Prioritní oblast	PO1 – Udržitelná doprava
Specifický cíl	Cíl 1.1: Zvýšení kvality a efektivity systému veřejné dopravy
Opatření	Opatření 1.1.2 Modernizace a výstavba dopravní infrastruktury za účelem zvýšení kvality a dostupnosti městské hromadné dopravy
Popis podopatření	
<p>Podopatření je zaměřeno na zvýšení dostupnosti a efektivity systému městské hromadné dopravy v území v elektrické trakci.</p> <p>V rámci podopatření budou podporovány projekty, zaměřené na výstavbu nových trolejbusových tratí do dosud neobsluhovaných lokalit systémem MHD a do lokalit obsluhovaných autobusy MHD za účelem jejich nahrazení trolejbusy. Dále budou podporovány projekty, zaměřené na výstavbu trolejbusových tratí v rámci stávajícího obsluhovaného území za účelem zlepšení integrace systému MHD na jiné druhy dopravy a za účelem snížení provozní náročnosti systému (např. zaokružování linek) a také projekty, zaměřené na modernizaci stávajících trolejbusových tratí. Součástí projektů mohou být potřebné výstavby a úpravy měníren (transformačních stanic).</p>	
Typické podporované aktivity	
<ul style="list-style-type: none"> • výstavba nových trolejbusových tratí • modernizace stávajících trolejbusových tratí • doplňkově mohou projekty zahrnovat: <ul style="list-style-type: none"> ○ výstavby a úpravy měníren (transformačních stanic) 	
Hlavní cílové skupiny	<ul style="list-style-type: none"> • uživatelé veřejné dopravy • obyvatelé území

	<ul style="list-style-type: none"> • návštěvníci • osoby dojíždějící za prací a službami
Potenciální realizátoři projektů	<ul style="list-style-type: none"> • města a obce • dopravce, zajišťující služby MHD v území – DSZO, s.r.o.
Partneři a další zapojené subjekty	<ul style="list-style-type: none"> • města a obce • správci komunikací – ŘSD ČR, ŘSZK
Klíčové projekty	<ul style="list-style-type: none"> • Vybudování trolejových tratí v lokalitě místní části Malenovice • Vybudování trolejových tratí v lokalitě Tovární areál (bývalý areál Svit) v centru města Zlín • Dobudování trolejových tratí v místní části Jižní Svahy v úseku "Středová - Kocanda" • Vybudování trolejových tratí v místní části Příluky "Průmyslové centrum a Lužkovice"
Integrovanost a synergie	<ul style="list-style-type: none"> • <i>Bude doplněno.</i>
Vazba na strategické dokumenty	<ul style="list-style-type: none"> • Strategie rozvoje statutárního města Zlína do roku 2020, prioritní oblast 3 Doprava a technická infrastruktura, podoblast 3.2 Udržitelné městské dopravní systémy, opatření 3.2.2 Rozvíjet veřejnou dopravu na území města Zlína šetrnou k životnímu prostředí a podporující chytrá řešení • <i>Bude doplněna vazba na další strategické dokumenty.</i>
Vazba na operační programy	<ul style="list-style-type: none"> • OPD 1.4 Vytvoření podmínek pro zvýšení využívání veřejné hromadné dopravy ve městech v elektrické trakci
Náklady podopatření	<ul style="list-style-type: none"> • 65 mil. Kč - <i>Bude upřesněno.</i>
Finanční alokace pro realizaci podopatření	<ul style="list-style-type: none"> • <i>Bude doplněno.</i>
Časový plán realizace podopatření	<ul style="list-style-type: none"> • 2017 – 2023 • Realizace některých klíčových projektů je podmíněna realizací jiných staveb. Projekt Vybudování trolejových tratí v lokalitě Tovární areál je závislý na výstavbě Dopravního terminálu Zlín-střed a tudíž i na projektu rekonstrukce samotné železniční tratě. Vybudování trolejových tratí v místní části Příluky je závislé na výstavbě nového napojení zdejší průmyslové zóny.
Indikátory podopatření	<p>7 45 00 – Celková délka nových nebo modernizovaných linek metra, tramvajových tratí nebo trolejbusových tratí</p>
Rizika	<ul style="list-style-type: none"> • Dva klíčové projekty jsou podmíněny realizací jiných projektů, které v sobě nesou další potenciální rizika. • Složitost výkupů potřebných pozemků. • Možný odpor některých obyvatel proti rozšíření trolejbusové tratě z důvodu subjektivního snížení estetické úrovně lokality vlivem výstavby sloupů a vedení.
Další podmínky	<ul style="list-style-type: none"> • Projekty musí splňovat podmínky, stanovené operačním programem, který bude zajišťovat jejich financování.
Doplňující informace	

Opatření 1.1.2 Modernizace vozového parku městské hromadné dopravy

Prioritní oblast	PO1 – Udržitelná doprava
Specifický cíl	Cíl 1.1: Zvýšení kvality a efektivity systému veřejné dopravy
Zdůvodnění opatření	
<p>Za účelem dosažení požadovaných standardů kvality systému městské hromadné dopravy v území je potřebné zajistit pro tento systém vozidla, která nabídnou cestujícím dostatečný komfort a umožní provoz služeb v potřebné kapacitě a v dostatečném územním rozsahu.</p> <p>V současnosti zahrnuje vozový park MHD v území přibližně 90 vozidel (trolejbusy a autobusy), přičemž cyklus jejich obnovy je s ohledem na jejich vytížení přibližně 15 let. To znamená, že každoročně je potřebné provést nákup přibližně 6-ti nových vozidel, aby nedocházelo k nadměrnému zastarávání vozového parku. V rámci obnovy vozového parku je kladen důraz na bezbariérovost vozidel MHD, avšak stále menší (a nejstarší) část vozového parku nespĺňuje tento požadavek. Obnova vozového parku je finančně velmi náročná, využití dotační podpory umožní rychleji dosáhnout potřebných standardů služeb.</p>	
Popis opatření	
<p>Hlavním cílem opatření je zvýšit kvalitu služeb městské hromadné dopravy v území prostřednictvím postupné obnovy a modernizace vozového parku. Důraz při tom bude kladen na zajištění dostatečné kapacity služeb, jejich územního pokrytí a jejich bezbariérové přístupnosti.</p> <p>V rámci opatření tak budou podporovány projekty, zaměřené na nákup bezbariérových a environmentálně šetrných vozidel MHD. Preferován bude nákup trakčních vozidel (trolejbusy). Dále bude podporován nákup nízkoemisních a bezemisních vozidel, splňujících normu EURO 6. Doplnkově mohou projekty zahrnovat aktivity, zaměřené na výstavbu souvisejících dobíjecích a plnicích stanic.</p>	
Typické podporované aktivity	
<ul style="list-style-type: none"> • nákup trakčních vozidel (trolejbusy), splňujících kritéria bezbariérové přístupnosti • nákup nízkoemisních a bezemisních vozidel MHD, splňujících normu EURO 6 a kritéria bezbariérové přístupnosti • doplnkově mohou projekty obsahovat: <ul style="list-style-type: none"> ○ vybudování souvisejících dobíjecích a plnicích stanic (elektřina, CNG a další) 	
Hlavní cílové skupiny	<ul style="list-style-type: none"> • uživatelé veřejné dopravy • obyvatelé území • návštěvníci • osoby dojíždějící za prací a službami
Potenciální realizátoři projektů	<ul style="list-style-type: none"> • dopravce, zajišťující služby MHD v území – DSZO, s.r.o.
Partneři a další zapojené subjekty	<ul style="list-style-type: none"> • města Zlín a Otrokovice
Klíčové projekty	<ul style="list-style-type: none"> • Obnova vozového parku DSZO, s.r.o.
Integrovanost a synergie	<ul style="list-style-type: none"> • Opatření je přímo provázáno a ve vzájemné synergii s dalšími opatřeními podporujícími rozvoj alternativních forem dopravy, především veřejné. • Podpora životního prostředí (modernější vozový park) a sociální inkluze (bezbariérovost)

Vazba na strategické dokumenty	<ul style="list-style-type: none"> • Strategie rozvoje statutárního města Zlína do roku 2020, prioritní oblast 3 Doprava a technická infrastruktura, podoblast 3.2 Udržitelné městské dopravní systémy, opatření 3.2.2 Rozvíjet veřejnou dopravu na území města Zlína šetrnou k životnímu prostředí a podporující chytrá řešení • <i>Bude doplněna vazba na další strategické dokumenty.</i>
Vazba na operační programy	<ul style="list-style-type: none"> • IROP 1.2 Zvýšení podílu udržitelných forem dopravy
Náklady opatření	<ul style="list-style-type: none"> • 150 mil. Kč - <i>Bude upřesněno.</i>
Finanční alokace pro realizaci opatření	<ul style="list-style-type: none"> • <i>Bude doplněno.</i>
Časový plán realizace opatření	<ul style="list-style-type: none"> • 2016 – 2018
Indikátory opatření	7 48 01 – Počet nově pořízených vozidel pro veřejnou dopravu
Rizika	<ul style="list-style-type: none"> • V případě, že dotace na tyto aktivity budou poskytovány v režimu veřejné podpory, kdy tato bude na relativně nízké procentní úrovni (cca 25 – 40 %), nemusí být ve finančních možnostech žadatele realizovat projekt v potřebném rozsahu.
Další podmínky	<ul style="list-style-type: none"> • Projekty musí splňovat podmínky, stanovené operačním programem, který bude zajišťovat jejich financování.
Doplňující informace	

Opatření 1.1.3 Zavedení elektronického odbavovacího systému v městské hromadné dopravě

Prioritní oblast	PO1 – Udržitelná doprava
Specifický cíl	Cíl 1.1: Zvýšení kvality a efektivity systému veřejné dopravy
Zdůvodnění opatření	
<p>V řešeném území je provozován systém městské hromadné dopravy s klasickým odbavovacím systémem, tj. stíštěnými jízdenkami a časovými jízdními kupóny. Zavedení elektronického odbavovacího systému tak může přispět ke zvýšení kvality služeb MHD zjednodušením odbavení cestujících při nástupu do vozidel MHD a také zjednodušením plateb za služby, kdy odpadne nutnost osobního nákupu časových kupónů v kanceláři dopravce a nutnost jednotlivých nákupů jednorázových jízdenek. Významným přínosem může být také tarifní integrace v rámci širšího integrovaného dopravního systému (např. na úrovni kraje). Současně může tento systém poskytnout užitečné statistické informace jak dopravcům tak i cestujícím, kteří jsou držiteli elektronického dokladu.</p>	
Popis opatření	
<p>Cílem opatření je přispět ke zatraktivnění městské hromadné dopravy prostřednictvím zavedení komfortního elektronického odbavovacího systému.</p> <p>V rámci projektu zavedení elektronického odbavovacího systému v MHD je žádoucí řešit tarifní integraci v rámci širšího integrovaného dopravního systému, pokud bude takový systém zaveden na úrovni kraje. Současně musí být respektovány příslušné standardy na úrovni ČR.</p> <p>V rámci projektu mohou být doplňkově realizovány aktivity, zaměřené na zavádění dalších řídicích a informačních systémů v MHD.</p>	
Typické podporované aktivity	
<ul style="list-style-type: none"> • zavedení elektronického odbavovacího systému v MHD • doplňkově mohou projekty obsahovat: <ul style="list-style-type: none"> ○ zavedení dalších telematických systémů v MHD (zejména řídicí a informační systémy) 	
Hlavní cílové skupiny	<ul style="list-style-type: none"> • uživatelé veřejné dopravy • obyvatelé území • návštěvníci • osoby dojíždějící za prací a službami
Potenciální realizátoři projektů	<ul style="list-style-type: none"> • dopravce, zajišťující služby MHD v území – DSZO, s.r.o.
Partneři a další zapojené subjekty	<ul style="list-style-type: none"> • města Zlín a Otrokovice
Klíčové projekty	<ul style="list-style-type: none"> • Elektronický odbavovací systém v MHD Zlín - Otrokovice
Integrovanost a synergie	<ul style="list-style-type: none"> • Opatření je přímo provázáno a ve vzájemné synergii s dalšími opatřeními podporujících rozvoj alternativních forem dopravy, především veřejné. • <i>Bude doplněno a upřesněno.</i>
Vazba na strategické dokumenty	<ul style="list-style-type: none"> • Strategie rozvoje statutárního města Zlína do roku 2020, prioritní oblast 3 Doprava a technická infrastruktura, podoblast 3.2 Udržitelné městské dopravní systémy, opatření 3.2.2 Rozvíjet veřejnou dopravu na území města Zlína šetrnou k životnímu prostředí a podporující chytrá řešení

	<ul style="list-style-type: none"> • <i>Bude doplněna vazba na další strategické dokumenty.</i>
Vazba na operační programy	<ul style="list-style-type: none"> • IROP 1.2 Zvýšení podílu udržitelných forem dopravy
Náklady opatření	<ul style="list-style-type: none"> • 25 mil. Kč - <i>Bude upřesněno.</i>
Finanční alokace pro realizaci opatření	<ul style="list-style-type: none"> • <i>Bude doplněno.</i>
Časový plán realizace opatření	<ul style="list-style-type: none"> • 2016 – 2018
Indikátory opatření	7 04 01 – Počet zařízení a služeb pro řízení dopravy
Rizika	<ul style="list-style-type: none"> • Zkušenosti s některými elektronickými odbavovacími systémy ukazují na problematickou stránku jejich provozování v případě účasti soukromého subjektu. • Hrozí riziko nekompatibility s jinými odbavovacími systémy.
Další podmínky	<ul style="list-style-type: none"> • Projekty musí splňovat podmínky, stanovené operačním programem, který bude zajišťovat jejich financování.
Doplňující informace	

Opatření 1.2.1 Realizace dopravně-bezpečnostních opatření v sídlech

Prioritní oblast	PO1 – Udržitelná doprava
Specifický cíl	Cíl 1.2: Zvýšení atraktivity cyklistické a pěší dopravy
Zdůvodnění opatření	
<p>Pěší a cyklistická doprava jsou nedílnými součástmi dopravního systému, pro zajištění jeho dlouhodobé udržitelnosti jsou klíčové. Současně jsou chodci a cyklisté nejzranitelnějšími účastníky dopravního provozu, a proto je potřebné klást větší důraz na jejich bezpečnost. V ještě složitější situaci se nachází osoby s omezenými schopnostmi pohybu a orientace.</p> <p>V zájmovém území byla identifikována řada dopravních závad a problémů, které zhoršují bezpečnostní situaci jmenovaných skupin nebo jinak omezují možnosti jejich pohybu. Jedná se například o fragmentaci urbanizovaného území zatíženými komunikacemi, kde není dostatek bezpečných míst pro jejich překonání, nedostatečně nasvětlené dopravní lokality, nepropustnost zatížených lokalit pro cyklisty, nevhodně situované zastávky veřejné dopravy a řada fyzických bariér pro osoby s omezenými schopnostmi pohybu a orientace.</p> <p>Tyto problémy se vyskytují jak na zatížených páteřních komunikacích, tak i uvnitř obytných čtvrtí, průmyslových areálů a v dalších funkčních lokalitách. Byly identifikovány plošně v celém území a k jejich koncentraci dochází v centrech měst.</p>	
Popis opatření	
<p>Opatření je zaměřeno na posílení bezpečnosti chodců, cyklistů a osob s omezenými schopnostmi pohybu a orientace v problémových lokalitách a na zmírnění důsledků fragmentace urbanizovaného území vlivem intenzivního zatížení motorovou dopravou.</p> <p>Projekty mohou zahrnovat například výstavby a úpravy podchodů, nadchodů, přechodů pro chodce a jejich nasvětlení, bezpečnostních ostrůvků, světelné signalizace samostatného přechodu, světelné signalizace křižovatek s přechody pro chodce, cyklistických stezek, cyklopruhů, cyklopiktokoridorů, víceúčelových pruhů, výstavbu chodníků podél dopravně zatížených komunikací, lávek přes vodní toky, doplnění chybějícího veřejného osvětlení cyklostezek a chodníků podél zatížených komunikací, retardéry a další opatření na zklidnění dopravy v obytných lokalitách, odstranění nebezpečných míst na cyklostezkách, atd. Doplněkově mohou projekty zahrnovat výstavby autobusových zálivů, přesuny zastávek veřejné dopravy do bezpečnější polohy a bezbariérové úpravy stávajících zastávek veřejné dopravy.</p> <p>Úpravy musí být prováděny s ohledem na bezbariérové užívání osobami s omezenými schopnostmi pohybu a orientace (to se netýká cyklopruhů, cyklopiktokoridorů, apod.). V případě výstavby cyklistických stezek, cyklopruhů, cyklopiktokoridorů a víceúčelových pruhů se může jednat pouze o řešení bodového problému (např. průjezd křižovatkou) nebo jako jedna z dílčích bezpečnostních úprav v řešené lokalitě.</p> <p>Upřednostňovány budou projekty, zaměřené na komplexní řešení problémů v dané obci (jeden projekt by měl zahrnovat úpravy ve více lokalitách tak, aby došlo k systematickému řešení problematiky v rámci obce). Projekt zahrnující řešení pouze jedné lokality je přijatelný, pokud se v dané obci více obdobných problémů nevyskytuje, nebo pokud další problémové lokality nemají být předmětem řešení v rámci IPRÚ s ohledem na finanční možnosti obce. V případě větších měst (Zlín a Otrokovice) může být předloženo více komplexních projektů, vždy pro širěji vymezenou část města.</p>	

Typické podporované aktivity

- výstavba a úpravy podchodů a nadchodů
- výstavba a úpravy přechodů pro chodce
- nasvětlení přechodů pro chodce
- výstavba bezpečnostních ostrůvků na komunikacích
- výstavba světelné signalizace přechodu pro chodce – samostatného i v křižovatce
- výstavba cyklostezek - v případě řešení lokálního problému
- výstavba cyklopruhů, cyklopiktokoridorů, víceúčelových pruhů včetně nezbytného rozšíření komunikace - v případě řešení lokálního problému
- výstavba chodníků podél dopravně zatížených komunikací
- výstavba a rekonstrukce lávek přes vodní toky
- doplnění veřejného osvětlení cyklostezek
- doplnění veřejného osvětlení chodníků podél dopravně zatížených komunikací
- směrové i profilové retardéry
- zavádění zón se zklidněným dopravním režimem
- sdílený dopravní prostor v obydlených lokalitách a v centrech měst a obcí
- doplňkově mohou projekty obsahovat:
 - výstavbu autobusových zálivů
 - přesuny zastávek veřejné dopravy do bezpečnější polohy
 - bezbariérové úpravy stávajících zastávek veřejné dopravy

Hlavní cílové skupiny	<ul style="list-style-type: none"> • chodci • cyklisté • obyvatelé území • návštěvníci
Potenciální realizátoři projektů	<ul style="list-style-type: none"> • města a obce • správci komunikací
Partneři a další zapojené subjekty	<ul style="list-style-type: none"> • správci technických sítí • dopravci ve veřejné linkové dopravě
Klíčové projekty	<ul style="list-style-type: none"> • I/49 Dopravně bezpečnostní opatření na průtahu městem Zlín • Revitalizace přechodů pro chodce na silnicích - Otrokovice
Integrovanost a synergie	<ul style="list-style-type: none"> • Kromě bezpečnosti se zvýší také plynulost dopravy s přímými dopady na snížení zátěže životního prostředí (emise do ovzduší a hluk) a lepší napojení dílčích částí měst. • <i>Bude doplněno a upřesněno.</i>
Vazba na strategické dokumenty	<ul style="list-style-type: none"> • Strategie rozvoje statutárního města Zlína do roku 2020, prioritní oblast 3 Doprava a technická infrastruktura, podoblast 3.2 Udržitelné městské dopravní systémy, opatření 3.2.3 Rozvíjet cyklistickou a pěší dopravu na území města Zlína • <i>Bude doplněna vazba na další strategické dokumenty.</i>
Vazba na operační programy	<ul style="list-style-type: none"> • IROP 1.2 Zvýšení podílu udržitelných forem dopravy
Náklady opatření	<ul style="list-style-type: none"> • 150 mil. Kč - <i>Bude upřesněno.</i>
Finanční alokace pro realizaci opatření	<ul style="list-style-type: none"> • <i>Bude doplněno.</i>
Časový plán realizace	<ul style="list-style-type: none"> • 2016 – 2020

opatření	
Indikátory opatření	<p>7 50 01 – Počet realizací, vedoucích ke zvýšení bezpečnosti v dopravě</p> <p>7 61 00 – Délka nově vybudovaných cyklostezek a cyklotras</p> <p>7 62 00 – Délka rekonstruovaných cyklostezek a cyklotras</p>
Rizika	<ul style="list-style-type: none"> • V případě projektů, realizovaných v malých obcích, může být realizace potřebných úprav ohrožena či znemožněna finanční situací dané obce.
Další podmínky	<ul style="list-style-type: none"> • Projekty musí splňovat podmínky, stanovené operačním programem, který bude zajišťovat jejich financování.
Doplňující informace	

Opatření 1.2.2 Propojení sídel a dobudování ucelené cyklistické infrastruktury

Prioritní oblast	PO1 – Udržitelná doprava
Specifický cíl	Cíl 1.2: Zvýšení atraktivity cyklistické a pěší dopravy

Zdůvodnění opatření

Cyklistická doprava je důležitou složkou dopravního systému a v souladu se stanovenou strategií bude hrát významnou roli ve směru zajištění jeho dlouhodobé udržitelnosti v území.

Aby byla cyklistická doprava v území atraktivní, musí být pro ni zajištěny vhodné podmínky, kterými jsou zejména bezpečné a efektivní komunikace a parkovací infrastruktura, které zajistí propojení zdrojů a cílů dopravy. Cyklisté patří mezi nejzranitelnější skupiny dopravního provozu, a proto v případě zhoršení jejich bezpečnostní situace, například i vlivem vysokých intenzit motorové dopravy, přestávají v problematických místech jezdit a přechází na jiné způsoby dopravy.

V území byla identifikována řada problémů, které jsou významnými limitujícími faktory pro rozvoj cyklo dopravy. Zejména jádro aglomerace, ale i centra dalších měst a průtahy obcí jsou významně zatíženy motorovou dopravou, která s ohledem na bezpečnost vytlačí cyklisty. Současně v území není zajištěna komplexní síť bezpečných a efektivních cyklistických stezek a cyklistických tras. Nejproblematictější místem v tomto směru je centrum města Zlína, které je pro cyklisty obtížně přístupné. Páteřní cyklistický tah v území tvoří cyklistická stezka Otrokovice – Zlín – Vizovice, avšak většina úseků v její centrální a východní části dosud nebyla postavena. Současně chybí vhodné napojení většiny obcí na tento páteřní cyklistický tah i vzájemné propojení obcí, které mezi sebou vykazují silné sociální a ekonomické vazby. Parkovací infrastruktura pro jízdní kola je v území rovněž nedostatečná.

Popis opatření

Cílem opatření je zajistit vhodné podmínky pro provoz cyklistické dopravy v území a zvýšit tak její atraktivitu a její podíl na dělbě přepravní práce.

Projekty mohou zahrnovat výstavbu a rekonstrukci segregovaných opatření - cyklostezky (stezky pro cyklisty, stezky pro chodce a cyklisty se smíšeným provozem, stezky pro chodce a cyklisty s odděleným provozem) a integrovaných opatření – cyklotrasy (cyklopruhy, cyklopiktokoridory, víceúčelové pruhy včetně potřebného rozšíření komunikací). Volba způsobu řešení bude provedena s ohledem na charakter dopravní lokality.

Prioritně bude podporována dostavba chybějících úseků páteřní cyklistické stezky Otrokovice – Zlín – Lípa (směr Vizovice). Dále bude podporováno zpřístupňování centrálních částí měst, propojování městských částí, napojování dalších obcí na páteřní cyklostezku a propojování obcí, které mezi sebou vykazují silné sociální a hospodářské vazby. Významným aspektem řešení také bude zajištění vazeb cyklistické dopravy na veřejnou dopravu s cílem posílení jejich integrace.

Zajištění parkování jízdních kol bude řešeno v rámci samostatných projektů i jako součást výstavby cyklostezek a cyklotras. Podporováno bude pořízení a instalace stojanů a úschovných boxů a budování objektů úschoven jízdních kol včetně automatizovaných úschovných systémů.

Doplňkově mohou projekty zahrnovat úpravy související zeleně, výstavbu odpočívadel a dopravní značení.

Podporovány budou pouze projekty, které povedou ke zlepšení podmínek pro dojíždění na kole za prací, do škol, za nákupy, službami a běžnou denní agendou.

Typické podporované aktivity	
	<ul style="list-style-type: none"> výstavba a rekonstrukce cyklistických stezek - stezky pro cyklisty, stezky pro chodce a cyklisty se smíšeným provozem, stezky pro chodce a cyklisty s odděleným provozem výstavba a rekonstrukce cyklotras – cyklopruhy, cyklopiktokoridory, víceúčelové pruhy včetně nezbytného rozšíření komunikací budování infrastruktury parkování jízdních kol – stojany, úschovné boxy, objekty úschoven včetně automatizovaných úschovných systémů doplňkově mohou projekty obsahovat: <ul style="list-style-type: none"> doprovodná infrastruktura – dopravní značení, odpočívadla, stojany pro cyklisty, parkovací místa doprovodné úpravy a výsadby ploch zeleně
Hlavní cílové skupiny	<ul style="list-style-type: none"> cyklisté obyvatelé území návštěvníci
Potenciální realizátoři projektů	<ul style="list-style-type: none"> města a obce Zlínský kraj správci komunikací – ŘSD ČR, ŘSZK
Partneři a další zapojené subjekty	<ul style="list-style-type: none"> správci technické infrastruktury vlastníci pozemků
Klíčové projekty	<ul style="list-style-type: none"> projekty, řešící dostavbu centrální a východní části páteřní cyklistické v úseku Zlín - Lípa
Integrovanot a synergie	<ul style="list-style-type: none"> Zájmem je vybudování komplexní vzájemně propojené sítě cyklotras a cyklostezek s potřebnou doprovodnou infrastrukturou pro posílení role bezemisní dopravy. Žádoucí vazba na dopravní uzly B+R. Posílení bezpečnosti, snížení vlivů na životní prostředí, omezení IAD, zlepšení podmínek pro dojíždku do zaměstnání a škol <i>Bude doplněno a upřesněno.</i>
Vazba na strategické dokumenty	<ul style="list-style-type: none"> Strategie rozvoje statutárního města Zlína do roku 2020, prioritní oblast 3 Doprava a technická infrastruktura, podoblast 3.2 Udržitelné městské dopravní systémy, opatření 3.2.3 Rozvíjet cyklistickou a pěší dopravu na území města Zlína <i>Bude doplněna vazba na další strategické dokumenty.</i>
Vazba na operační programy	<ul style="list-style-type: none"> IROP 1.2 Zvýšení podílu udržitelných forem dopravy
Náklady opatření	<ul style="list-style-type: none"> 190 mil. Kč - <i>Bude upřesněno.</i>
Finanční alokace pro realizaci opatření	<ul style="list-style-type: none"> <i>Bude doplněno.</i>
Časový plán realizace opatření	<ul style="list-style-type: none"> 2016 – 2023
Indikátory opatření	<p>7 61 00 – Délka nově vybudovaných cyklostezek a cyklotras 7 62 00 – Délka rekonstruovaných cyklostezek a cyklotras 7 64 01 – Počet parkovacích míst pro jízdní kola</p>
Rizika	<ul style="list-style-type: none"> Věcná náročnost přípravy liniových staveb a s tím související nároky na časový harmonogram. Potenciálně problematické výkupy pozemků.
Další podmínky	<ul style="list-style-type: none"> Projekty musí splňovat podmínky, stanovené operačním programem, který bude zajišťovat jejich financování.

Opatření 1.3.1 Modernizace a výstavba napojení aglomerace na silniční síť TEN-T

Prioritní oblast	PO1 – Udržitelná doprava
Specifický cíl	Cíl 1.3: Zlepšení napojení aglomerace na nadřazené dopravní síť
Zdůvodnění opatření	
<p>Zajištění rychlého a kapacitního napojení území na státní síť dálnic a na páteřní evropskou silniční síť TEN-T je zásadní pro udržení a posílení jeho konkurenceschopnosti. Relativně dobrým napojením v současné době disponuje západní část území prostřednictvím silnice R55 v úseku Otrokovice – Hulín. Složitější situace je v centrální a východní části území, kde nutný průjezd údolní osou východno-západním směrem do Otrokovic přes hustě urbanizované území je jednak relativně zdoluhavý a dále vede k intenzivnímu zatížení této lokality a prohlubuje tak konflikt funkcí dopravy s funkcemi bydlení. Alternativní napojení na stávající dálniční síť z východní části území, vedené po silnici II. třídy přes město Fryšták je nevyhovující z několika hledisek.</p> <p>V současnosti je ve fázi příprav rychlostní silnice R49 z Hulína do Púchova (trasa TEN-T propojující českou a slovenskou dálniční síť), která bude protínat severovýchodní část území u Fryštáku, a výrazně taklepší jeho napojení s termínem realizace v tomto programovém období. Mezi touto silnicí u Fryštáku a jádrem aglomerace tak bude nutné vybudovat vhodné kapacitní propojení.</p>	
Popis opatření	
<p>Cílem opatření je přispět ke zlepšení napojení jádra území a jeho východní části na silniční síť TEN-T, konkrétně na plánovanou komunikaci R49.</p> <p>V tomto směru budou podporovány projekty, zaměřené na výstavbu a modernizaci úseků silnic II. a III. třídy, které plní funkci silnic vyšší třídy, zejména budou podporovány úseky v rámci plánovaného propojení R49 – I/49.</p> <p>Doplňkově mohou projekty obsahovat především realizaci protihlukových opatření, veřejné osvětlení v intravilánech, prvky ITS pro zvýšení bezpečnosti provozu a výsadbu zeleně.</p>	
Typické podporované aktivity	
<ul style="list-style-type: none"> • Výstavba a modernizace úseků silnic II. a III. třídy, které plní funkci vyšší třídy a zajišťují napojení území na síť TEN-T • doplňkově mohou projekty obsahovat: <ul style="list-style-type: none"> ○ protihluková opatření ○ veřejné osvětlení v intravilánech ○ prvky ITS pro zvýšení bezpečnosti ○ výsadbu zeleně 	
Hlavní cílové skupiny	<ul style="list-style-type: none"> • obyvatelé území • návštěvníci • podnikatelské subjekty
Potenciální realizátoři projektů	<ul style="list-style-type: none"> • Zlínský kraj • Ředitelství silnic Zlínského kraje (ŘSZK)
Partneři a další zapojené subjekty	<ul style="list-style-type: none"> • města a obce • správci technických sítí • vlastníci pozemků
Klíčové projekty	<ul style="list-style-type: none"> • stavby úseků řešící propojení silnic R49 –I/49
Integrovanost	<ul style="list-style-type: none"> • Opatření má bezprostřední vazbu na udržení konkurenceschopnosti

a synergie	<p>regionu (dojíždka za prací, dovoz zboží, napojení průmyslových ploch)</p> <ul style="list-style-type: none"> • Vybudování R49 a dobudování na ni má řadu kladných vlivů také na životní prostředí (emise a ochrana před hlukem) • <i>Bude doplněno a upřesněno.</i>
Vazba na strategické dokumenty	<ul style="list-style-type: none"> • Strategie rozvoje statutárního města Zlína do roku 2020, prioritní oblast 3 Doprava a technická infrastruktura, podoblast 3.1 Silniční a železniční síť, technická infrastruktura, opatření 3.1-1 Podporovat výstavbu rychlostní silnice nadregionálního významu R49/R6 Hulín – Púchov, primárně pak staveb R4901 Hulín – Fryšták a R4902 Fryšták – Lípa včetně přeložky silnice III/490 a obchvatu Zálešné • <i>Bude doplněna vazba na další strategické dokumenty.</i>
Vazba na operační programy	<ul style="list-style-type: none"> • IROP 1.1 Zvýšení regionální mobility prostřednictvím modernizace a rozvoje sítí regionální silniční infrastruktury navazující na síť TEN-T
Náklady opatření	<ul style="list-style-type: none"> • <i>Bude doplněno.</i>
Finanční alokace pro realizaci opatření	<ul style="list-style-type: none"> • <i>Bude doplněno.</i>
Časový plán realizace opatření	<ul style="list-style-type: none"> • 2018 – 2023 • Časový harmonogram se bude do značné míry odvíjet od postupu přípravy a výstavby úseků silnice R49 (financování mimo IPRÚ)
Indikátory opatření	<p>CO13 – Celková délka nově postavených silnic CO14 – Celková délka rekonstruovaných nebo modernizovaných silnic</p>
Rizika	<ul style="list-style-type: none"> • Věcná náročnost přípravy liniových staveb a s tím související nároky na časový harmonogram. • Potenciálně problematické výkupy pozemků.
Další podmínky	<ul style="list-style-type: none"> • Projekty musí splňovat podmínky, stanovené operačním programem, který bude zajišťovat jejich financování.
Doplňující informace	

Opatření 1.3.2 Zefektivnění silničního provozu prostřednictvím aplikace inteligentních dopravních systémů

Prioritní oblast	PO1 – Udržitelná doprava
Specifický cíl	Cíl 1.3: Zlepšení napojení aglomerace na nadřazené dopravní síť
Zdůvodnění opatření	
<p>K dosažení vyšší plynulosti a bezpečnosti dopravy v území může do značné míry napomoci rozšíření aplikace inteligentních dopravních systémů (ITS). V současné době jsou v území provozovány systém dynamického řízení sítě světelných signalizačních zařízení ve Zlíně s preferencí MHD, systém sledování směrového dělení dopravy na základě detekce zařízení BTT ve vozidlech za účelem generování dat pro dopravní plánování, na několika místech probíhá úsekové měření rychlosti v režii Městské policie Zlín. V roce 2015 bude spuštěn informační systém pro řidiče, který bude zobrazovat dojezdové časy do centra Zlína dle aktuální dopravní situace. Aplikace ITS v území se pozitivně rozvíjí s dobrými výsledky, avšak tempo zaostává za potřebami. Potenciál těchto technologií v území však není plně využit a nabízí se tak řada dalších jeho aplikací za účelem zefektivnění dopravního systému, snížení dopravní zátěže území, snížení emisí, atd.</p>	
Popis opatření	
<p>Cílem opatření je zvýšení plynulosti a bezpečnosti dopravy v území prostřednictvím rozšíření aplikace inteligentních dopravních systémů (ITS).</p> <p>V rámci opatření tak budou podporovány projekty, zaměřené zejména na rozšiřování informačních a navigačních systémů, eliminujících zbytnou dopravu nebo odklánějící dopravní proudy v reakci na mimořádné dopravní situace; instalaci zařízení pro dohled nad dodržováním dopravních předpisů, jako jsou zařízení pro měření rychlosti, dynamické váhy a další; zavádění a rozšiřování systémů pro sběr a vyhodnocování dat za účelem dopravního plánování; instalaci zařízení pro zlepšení koordinace sítě světelných signalizačních zařízení, atd.</p>	
Typické podporované aktivity	
<ul style="list-style-type: none"> • informační a navigační systémy, eliminující zbytnou dopravu nebo odklánějící dopravní proudy v reakci na mimořádné dopravní situace • systémy dohledu nad dodržováním pravidel silničního provozu (měření rychlosti, dynamické váhy, apod.) • systémy pro sběr a vyhodnocování dat za účelem dopravního plánování • posílení dynamické koordinace sítě světelných signalizačních zařízení 	
Hlavní cílové skupiny	<ul style="list-style-type: none"> • řidiči • obyvatelé území
Potenciální realizátoři projektů	<ul style="list-style-type: none"> • Ředitelství silnic a dálnic ČR • Ředitelství silnic Zlínského kraje • město Zlín • další města a obce v území
Partneři a další zapojené subjekty	<ul style="list-style-type: none"> • Zlínský kraj
Klíčové projekty	<ul style="list-style-type: none"> • <i>Bude doplněno.</i>
Integrovanost a synergie	<ul style="list-style-type: none"> • Realizace opatření povede ke zklidnění dopravy a zvýšení její bezpečnosti, což bude mít pozitivní dopad na nejzranitelnější účastníky

	<p>provozu (chodce, cyklisty).</p> <ul style="list-style-type: none"> • Zklidnění dopravy povede ke zlepšení kvality životního prostředí v území (snížení emisí a hlukové zátěže). • <i>Bude doplněno a upřesněno.</i>
Vazba na strategické dokumenty	<ul style="list-style-type: none"> • Strategie rozvoje statutárního města Zlína do roku 2020, prioritní oblast 5 Řízení a správa města, opatření 5.1 Aktivně utvářet image chytrého, kreativního, podnikavého a udržitelného města • <i>Bude doplněna vazba na další strategické dokumenty.</i>
Vazba na operační programy	<ul style="list-style-type: none"> • OP Doprava 2.3 Zlepšení řízení dopravního provozu a zvyšování bezpečnosti dopravního provozu
Náklady opatření	<ul style="list-style-type: none"> • 35 mil. Kč <i>Bude upřesněno.</i>
Finanční alokace pro realizaci opatření	<ul style="list-style-type: none"> • <i>Bude doplněno.</i>
Časový plán realizace opatření	<ul style="list-style-type: none"> • 2016 - 2020
Indikátory opatření	<p>72410 – Pokrytí silniční sítě ITS 72420 – Počet nehod se smrtelným zraněním</p>
Rizika	<ul style="list-style-type: none"> • V případě opatření nebyla identifikována významná rizika.
Další podmínky	<ul style="list-style-type: none"> • Projekty musí splňovat podmínky, stanovené operačním programem, který bude zajišťovat jejich financování.
Doplňující informace	

Opatření 2.1.1 Podpora technického a přírodovědného vzdělávání

Prioritní oblast	PO2 – Úspěšná a soudržná společnost
Specifický cíl	Cíl 2.1: Zlepšit situaci na trhu práce prostřednictvím intervencí v sektoru vzdělávání

Zdůvodnění opatření

Na trhu práce v území byl identifikován nesoulad poptávky a nabídky, kdy hlavním faktorem tohoto problému je odlišná oborová orientace absolventů učilišť, středních a vysokých škol od oborové orientace, poptávané podniky v území.

Zdejší podniky, působící v tradičních průmyslových odvětvích, které mají růstový potenciál, jako jsou strojírenství, kovodělnictví a plastikářství, poptávají absolventy v technických oborech, zatímco současní žáci a studenti se více orientují na humanitně zaměřené vzdělávání. Jednu z příčin nízké atraktivity technických oborů lze spatřovat už v oblasti základního školství, ze kterého se do značné míry vytratila dílenská výuka. Také je zřejmé, že motivování žáků základních a středních škol směrem k technickým oborům s ohledem na situaci na trhu práce má rezervy.

Identifikovaná progresivní odvětví ekonomiky v území jsou zejména informační a komunikační technologie a kreativní odvětví (zejména průmyslový design). Ve vazbě na ně a s ohledem na další globální ekonomické trendy je potřeba posilovat následující klíčové kompetence obyvatel v oblastech: komunikace v cizích jazycích, přírodní vědy a schopnost práce s digitálními technologiemi. Z hlediska vybavenosti základních a středních škol v území ve vazbě na uvedenou problematiku je největší deficit identifikován v dílenské výchově na základních školách, kde byla většina školních dílen zrušena a s ohledem na uvedené trendy je potřeba je znovu obnovit. Infrastruktura pro vzdělávání směrem k dalším klíčovými kompetencím je v území na relativně dobré úrovni, ale s ohledem na potřebu zvýšení atraktivity a kapacity je potřeba provádět její modernizaci a rozšiřování, kdy zejména rozvoj v oblasti digitálních technologií je velmi rychlý.

V území byly také identifikovány dynamické demografické trendy, kdy některé lokality v zázemí města Zlína vykazují intenzivní bytovou výstavbu a ve vazbě na ni rostoucí poptávku po kapacitách základních škol v těchto lokalitách a do budoucna hrozí v některých případech nedostatek kapacit. V některých případech může být žádoucí zajistit navýšení kapacity příslušné základní školy, kdy umístění dítěte v základní škole v blízkosti domova umožní rodičům snazší zapojení do pracovního procesu.

Popis opatření

Cílem opatření je přispět k zajištění souladu poptávky a nabídky na trhu práce v území, a to zejména prostřednictvím zvýšení atraktivity výuky technických a řemeslných oborů. V rámci systémů základního a středního vzdělávání, zájmového vzdělávání mládeže a celoživotního vzdělávání budou vytvářeny takové podmínky, aby byly posíleny klíčové kompetence absolventů a dalších skupin uchazečů o zaměstnání v oblasti technických a řemeslných oborů, přírodních věd, práce s digitálními technologiemi a také v oblasti komunikace v cizích jazycích.

Projekty, realizované v rámci opatření budou orientovány na infrastrukturní složku, potřebnou pro dosažení cíle, kdy se bude jednat o výstavbu a úpravy objektů a zařízení potřebného vybavení (zřizování či modernizace a dovybavení odborných učeben, laboratoří, dílen, a dalších výukových prostor, úpravy pozemků pro výuku přírodovědy, pořízení strojů, nábytku, didaktických pomůcek,

software a dalšího vybavení).

Zejména bude podporováno vybudování prostor a pořízení vybavení pro dílenskou výchovu na základních školách, kdy se jedná o hlavní prioritu tohoto opatření.

V případě základních, středních a vyšších odborných škol bude dále podporováno zajištění jejich vnitřní konektivity a připojení k internetu. V případě základních škol může být doplňkovou aktivitou projektu i rozšíření kapacity s ohledem na demografický vývoj ve spádovém území školy a dále aktivity, směřující k inkluzi žáků ohrožených sociálním vyloučením.

Typické podporované aktivity

- zřizování, rekonstrukce a modernizace dílen, laboratoří, učeben a jiných výukových prostor ve vazbě na posílení uvedených klíčových kompetencí
- úpravy pozemků a exteriérových učeben pro výuku přírodovědných předmětů
- vybavení odborných učeben stroji, didaktickými pomůckami, softwarem a dalším příslušenstvím
- doplňkově mohou projekty obsahovat:
 - v případě základních škol rozšíření kapacity
 - úpravy vnitřních i venkovních prostor, směřující k sociální inkluzi
 - úpravy zeleně v okolí budov a na budovách

Hlavní cílové skupiny	<ul style="list-style-type: none"> • žáci a studenti • osoby se speciálními vzdělávacími potřebami a osoby ohrožené sociálním vyloučením • dospělí v dalším vzdělávání • pedagogičtí pracovníci
Potenciální realizátoři projektů	<ul style="list-style-type: none"> • školy a školská zařízení v oblasti základního a středního vzdělávání a vyšší odborné školy • další subjekty podílející se na realizaci vzdělávacích aktivit • města a obce v území • Zlínský kraj • církve a církevní organizace
Partneři a další zapojené subjekty	<ul style="list-style-type: none"> • místní podniky
Klíčové projekty	<ul style="list-style-type: none"> • Rekonstrukce a vybavení dílen v ZŠ – Zlín • Modernizace a doplnění technického vybavení učeben základních škol - Otrokovice
Integrovanost a synergie	<ul style="list-style-type: none"> • Vhodné je zajistit prostory a vybavenost, které budou využitelné větším množstvím různých typů uživatelů ze Zlína a obcí a měst okolo. • Ovlivňuje uplatnitelnost žáků a studentů na trhu práce a konkurenceschopnost firem v regionu. • <i>Bude doplněno a upřesněno.</i>
Vazba na strategické dokumenty	<ul style="list-style-type: none"> • Strategie rozvoje statutárního města Zlína do roku 2020, prioritní oblast 1 Obyvatelstvo, bydlení a občanská vybavenost, podoblast 1.3 Vzdělávání, opatření 1.3-2 Podporovat zvyšování kvality vzdělávání včetně dalšího vzdělávání na území města Zlína; podoblast 2.2 Trh práce, opatření 2.2-1 Podporovat soulad nabídky a poptávky na trhu práce města Zlína • <i>Bude doplněna vazba na další strategické dokumenty.</i>
Vazba na operační programy	<ul style="list-style-type: none"> • IROP 2.4 Zvýšení kvality a dostupnosti infrastruktury pro vzdělávání a celoživotní učení

Náklady opatření	<ul style="list-style-type: none"> • 60 mil. Kč
Finanční alokace pro realizaci opatření	<ul style="list-style-type: none"> • <i>Bude doplněno.</i>
Časový plán realizace opatření	<ul style="list-style-type: none"> • 2016 - 2020
Indikátory opatření	<p>CO35 – Kapacita podporovaných zařízení péče o děti nebo vzdělávacích zařízení</p> <p>5 00 00 – Počet podpořených vzdělávacích zařízení</p>
Rizika	<ul style="list-style-type: none"> • V případě opatření nebyla identifikována významná rizika.
Další podmínky	<ul style="list-style-type: none"> • Projekty musí splňovat podmínky, stanovené operačním programem, který bude zajišťovat jejich financování.
Doplňující informace	

Opatření 2.1.2 Optimalizace sítě zařízení pro předškolní výchovu

Prioritní oblast	PO2 – Úspěšná a soudržná společnost
Specifický cíl	Cíl 2.1: Zlepšit situaci na trhu práce prostřednictvím intervencí v sektoru vzdělávání
Zdůvodnění opatření	
<p>Nejvýznamnější tlak na kapacity mateřských škol v území vyvolávají demografické trendy, kdy jednak v současné době kulminuje vlna silných populačních ročníků, jejichž věk koresponduje s věkem pro předškolní vzdělávání a tento stav bude po několik následujících let přetrvávat, a dále některé lokality vykazují silné pozitivní migrační saldo, zejména mladých rodin, v důsledku nedávné intenzivní bytové výstavby. Tlak na kapacity mateřských škol je dále vyvoláván celostátním trendem snižování věku dětí, umísťovaných do mateřských škol z důvodu zájmu rodičů o dřívější návrat do zaměstnání.</p> <p>V uplynulých letech došlo v území k navýšení kapacity sítě mateřských škol a dalších forem předškolního vzdělávání, takže v současné době lze konstatovat, že poptávka po těchto kapacitách je téměř uspokojena. Problém však představuje územní rozložení nabídky, které není v souladu s územním rozložením poptávky, kdy zejména v lokalitách, které v minulých letech vykazovaly intenzivní bytovou výstavbu a relativně silné pozitivní migrační saldo, je těchto kapacit nedostatek (to se týká zejména obce Lukov). Umísťování dětí do zařízení v jiných lokalitách rodičům ztěžuje situaci a tím i znesnadňuje možnost dřívějšího návratu na trh práce, kdy toto negativum postihuje častěji ženy.</p>	
Popis opatření	
<p>Cílem opatření je vyrovnání nabídky a poptávky po kapacitách zařízení předškolního vzdělávání s důrazem na územní rozložení poptávky.</p> <p>Za tímto účelem budou podporovány projekty zaměřené na vybudování kapacity mateřských škol, dětských skupin a zařízení péče o děti do 3 let. Projekty mohou zahrnovat zejména výstavby nových nebo stavební úpravy stávajících objektů, pořízení potřebného vybavení a pomůcek.</p> <p>Doplňkově mohou projekty zahrnovat aktivity, směřující k sociální inkluzi (speciální úpravy vnitřních i venkovních prostor, pořízení kompenzačních pomůcek a vybavení), dále úpravy zeleně a herních prvků.</p>	
Typické podporované aktivity	
<ul style="list-style-type: none"> • výstavba a úpravy objektů za účelem rozšíření kapacit zařízení předškolního vzdělávání • pořízení vybavení a pomůcek pro zajištění předškolního vzdělávání • doplňkově mohou projekty obsahovat: <ul style="list-style-type: none"> ○ úpravy vnitřních i venkovních prostor, směřující k sociální inkluzi ○ pořízení kompenzačních pomůcek a vybavení ○ úpravy zeleně a herních prvků 	
Hlavní cílové skupiny	<ul style="list-style-type: none"> • děti ve věku do 3 let • děti v předškolním vzdělávání • osoby se speciálními vzdělávacími potřebami a osoby ohrožené sociálním vyloučením • pedagogičtí pracovníci
Potenciální realizátoři	<ul style="list-style-type: none"> • školy a školská zařízení v oblasti předškolního vzdělávání

projektů	<ul style="list-style-type: none"> zařízení péče o děti do 3 let další subjekty podílející se na realizaci vzdělávacích aktivit města a obce v území Zlínský kraj círky a církevní organizace
Partneři a další zapojené subjekty	
Klíčové projekty	<ul style="list-style-type: none"> Rozšíření Mateřské školy Lukov o novou třídu
Integrovanost a synergie	<ul style="list-style-type: none"> Zajištění dostatečných kapacit pro předškolní vzdělávání vytváří předpoklad pro lepší uplatnění (především) žen na trhu práce, zachování a rozvoj jejich kvalifikace a současně pozitivně podporuje stávající činnost podniků. <i>Bude doplněno a upřesněno.</i>
Vazba na strategické dokumenty	<ul style="list-style-type: none"> Strategie rozvoje statutárního města Zlína do roku 2020, prioritní oblast 1 Obyvatelstvo, bydlení a občanská vybavenost, podoblast 1.3 Vzdělávání, opatření 1.3-1 Optimalizovat síť mateřských a základních škol na území města Zlína v souladu s demografickým vývojem <i>Bude doplněna vazba na další strategické dokumenty.</i>
Vazba na operační programy	<ul style="list-style-type: none"> IROP 2.4 Zvýšení kvality a dostupnosti infrastruktury pro vzdělávání a celoživotní učení
Náklady opatření	<ul style="list-style-type: none"> 1,5 mil. Kč <i>Bude upřesněno.</i>
Finanční alokace pro realizaci opatření	<ul style="list-style-type: none"> <i>Bude doplněno.</i>
Časový plán realizace opatření	<ul style="list-style-type: none"> 2016 - 2018
Indikátory opatření	<p>CO35 – Kapacita podporovaných zařízení péče o děti nebo vzdělávacích zařízení</p> <p>5 00 00 – Počet podpořených vzdělávacích zařízení</p>
Rizika	<ul style="list-style-type: none"> V případě opatření nebyla identifikována významná rizika.
Další podmínky	<ul style="list-style-type: none"> Projekty musí splňovat podmínky, stanovené operačním programem, který bude zajišťovat jejich financování.
Doplňující informace	

Opatření 2.2.1 Obnova kulturních památek baťovského období

Prioritní oblast	PO2 – Úspěšná a soudržná společnost
Specifický cíl	Cíl 2.2: Zvýšení motivace k podnikání prostřednictvím využití odkazu osobnosti Tomáše Bati
Zdůvodnění opatření	
<p>Ekonomický potenciál zlínské aglomerace je významnou měrou postaven na endogenních faktorech, o tom svědčí výrazně nadprůměrný počet podnikajících osob ve srovnání s ostatními krajskými městy. Děje se tak následkem vysoce úspěšné podnikatelské činnosti firmy Baťa ve zlínské aglomeraci v první polovině 20. století, která zde zanechala tak výraznou stopu, že její rezonance jsou dodnes silně patrné. Úspěch firmy Baťa je spojen se jménem Tomáš Baťa. Tato osobnost s mimořádným podnikatelským duchem a nadčasovým uvažováním je i v současné době v odborných kruzích oceňována a vydávána jako vzor.</p> <p>Za účelem podpory endogenních růstových faktorů prostřednictvím motivování obyvatel k podnikání se nabízí využít památek z období podnikání firmy Baťa v aglomeraci, kdy jejich vhodná rekonstrukce a zpřístupnění povedou k posílení odkazu osobnosti Tomáše Bati.</p>	
Popis opatření	
<p>Cílem opatření je motivovat obyvatele území k podnikání prostřednictvím posílení odkazu osobnosti Tomáše Bati. Cíle bude dosaženo rekonstrukcí památek baťovského období a jejich zpřístupněním. Podpořeny mohou být jen památky, splňující kritéria Integrovaného regionálního operačního programu, nejméně se tedy musí jednat o památky evidované v Indikativním seznamu národních kulturních památek k 1.1.2014.</p> <p>Vhodným projektem, splňující kritéria a cíle opatření je Rekonstrukce památníku Tomáše Bati (dnešní Dům umění).</p>	
Typické podporované aktivity	
<ul style="list-style-type: none"> • revitalizace, zatraktivnění a zpřístupnění baťovských památek 	
Hlavní cílové skupiny	<ul style="list-style-type: none"> • obyvatelé měst a obcí v území • návštěvníci
Potenciální realizátoři projektů	<ul style="list-style-type: none"> • vlastníci památkových objektů baťovského období
Partneři a další zapojené subjekty	<ul style="list-style-type: none"> • Zlínský kraj
Klíčové projekty	<ul style="list-style-type: none"> • Rekonstrukce objektu památníku T. Bati
Integrovanost a synergie	<ul style="list-style-type: none"> • <i>Bude doplněno.</i>
Vazba na strategické dokumenty	<ul style="list-style-type: none"> • Strategie rozvoje statutárního města Zlína do roku 2020, prioritní oblast 4 Životní a fyzické prostředí, podoblast 4.1 Prostorová struktura města, opatření 4.1-3 Podporovat proces regenerace Městské památkové zóny města Zlína; prioritní oblast 5 Řízení a správa města, opatření 5.1 Aktivně utvářet image chytrého, kreativního, podnikavého a udržitelného města • <i>Bude doplněna vazba na další strategické dokumenty.</i>
Vazba na operační	<ul style="list-style-type: none"> • IROP 3.1 Zefektivnění prezentace, posílení ochrany a rozvoje kulturního

programy	dědictví
Náklady opatření	<ul style="list-style-type: none"> • 80 mil. Kč <i>Bude upřesněno.</i>
Finanční alokace pro realizaci opatření	<ul style="list-style-type: none"> • 60 mil. Kč <i>Bude upřesněno.</i>
Časový plán realizace opatření	<ul style="list-style-type: none"> • 2016 - 2020
Indikátory opatření	<p>CO09 – Zvýšení očekávaného počtu návštěv podporovaných kulturních a přírodních památek a atrakcí 9 05 01 – Počet revitalizovaných památkových objektů</p>
Rizika	<ul style="list-style-type: none"> • V případě opatření nebyla identifikována významná rizika.
Další podmínky	<ul style="list-style-type: none"> • Projekty musí splňovat podmínky, stanovené operačním programem, který bude zajišťovat jejich financování.
Doplňující informace	

Opatření 2.3.1: Navýšení kapacity sociálního bydlení pro nízkopříjmové skupiny obyvatel

Prioritní oblast	PO2 – Úspěšná a soudržná společnost
Specifický cíl	Cíl 2.3: Zvýšit atraktivitu území pro dlouhodobé bydlení všech skupin obyvatel
Zdůvodnění opatření	
<p>V území byla identifikována nedostatečná kapacita finančně dostupného bydlení pro domácnosti s nízkými příjmy (sociální bydlení). Tuto skutečnost dokládají mimo jiné i Komunitní plány sociálních služeb měst Zlín a Otrokovice, které jako jednu z priorit vytyčují potřebu vybudování potřebných kapacit v tomto směru.</p> <p>V posledních letech po zavedení doplatků na bydlení pro domácnosti v hmotné nouzi dochází v území k budování takzvaných „ubytoven“ v režii soukromých subjektů. Tyto sice přispívají k řešení bytové situace nízkopříjmových rodin, ale současně vytvářejí problémy nové, v některých případech naopak prohlubují problematiku sociálního vyloučení.</p> <p>Situace je dále zhoršována skutečností, že Česká republika stále nemá schválenou legislativní úpravu sociálního bydlení a současně dostatečně nefungují nástroje prevence ztráty bydlení.</p> <p>V rámci řešení problematiky se jako vhodná jeví větší angažovanost měst a obcí při řešení této problematiky.</p>	
Popis opatření	
<p>Cílem opatření je zvýšit kapacitu finančně dostupného bydlení v území pro domácnosti s nízkými příjmy, kdy toto bydlení musí být po kvalitativní stránce standardní a prostorově nesegregované, s vazbou na dostupné služby občanské vybavenosti (vzdělání, výchova, sociální služby a péče o rodinu, zdravotní služby, kultura, veřejná správa a ochrana obyvatelstva) a s dostupnou veřejnou dopravou.</p> <p>V tomto směru budou podporovány projekty, zaměřené na pořízení bytů, bytových domů, nebytových prostor a jejich adaptace pro potřeby sociálního bydlení a pořízení nezbytného základního vybavení.</p> <p>Podporované projekty mohou zahrnovat zejména nákup stavební parcely, výstavbu bytového domu se čtyřmi až šesti bytovými jednotkami, nástavbu, vestavbu a dispoziční úpravy bytů ve stávajícím domě, nákup nemovitosti včetně souvisejících pozemků a provedení její rekonstrukce na sociální byty.</p>	
Typické podporované aktivity	
<ul style="list-style-type: none"> • pořízení, výstavba a rekonstrukce bytů pro potřeby sociálního bydlení • pořízení nezbytného základního vybavení sociálních bytů • doplňkově mohou projekty obsahovat: <ul style="list-style-type: none"> ○ úpravy a výsadba zeleně v okolí budov a na budovách 	
Hlavní cílové skupiny	<ul style="list-style-type: none"> • osoby sociálně vyloučené • osoby ohrožené sociálním vyloučením • osoby se zdravotním postižením • osoby v bytové nouzi
Potenciální realizátoři	<ul style="list-style-type: none"> • města a obce • nestátní neziskové organizace

projektů	<ul style="list-style-type: none"> • církve • církevní organizace
Partneři a další zapojené subjekty	
Klíčové projekty	<ul style="list-style-type: none"> • <i>Bude doplněno.</i>
Integrovanost a synergie	<ul style="list-style-type: none"> • Opatření zvýší atraktivitu území pro dlouhodobé bydlení všech skupin obyvatel a vytvoří předpoklady pro snížení stěhování lidí z regionu • Zajištěním bydlení, sociálních služeb a komplexní péče pro uvedené skupiny osob bude podpořeno jejich sociální začleňování a předcházeno souvisejícím sociálním problémům. • <i>Bude doplněno a upřesněno.</i>
Vazba na strategické dokumenty	<ul style="list-style-type: none"> • Strategie rozvoje statutárního města Zlína do roku 2020, prioritní oblast 1 Obyvatelstvo, bydlení a občanská vybavenost, podoblast 1.1 Bydlení, opatření 1.1-4 Vytvářet podmínky pro bydlení specifických skupin osob na území města Zlína • Střednědobý plán sociálních služeb ve Zlíně na období 2013-2017 • Komunitní plán sociálních služeb na Otrokovicku na období 2013-2015 • Integrovaný strategický rozvojový plán města Otrokovice 2014-2023 • Plán obnovy venkova Hvozdná obec Zlín 2014-2018 • Strategický plán rozvoje obce Želechovice nad Dřevnicí 2014 -2020
Vazba na operační programy	<ul style="list-style-type: none"> • IROP 2.1 Zvýšení kvality a dostupnosti služeb vedoucí k sociální inkluzi
Náklady opatření	<ul style="list-style-type: none"> • 220 mil. Kč <i>Bude upřesněno.</i>
Finanční alokace pro realizaci opatření	<ul style="list-style-type: none"> • <i>Bude doplněno.</i>
Časový plán realizace opatření	<ul style="list-style-type: none"> • 2016 - 2020
Indikátory opatření	<p>5 53 20 – Průměrný počet osob využívající sociální bydlení</p> <p>5 53 01 – Počet podpořených bytů pro sociální bydlení</p>
Rizika	<ul style="list-style-type: none"> • V případě opatření nebyla identifikována významná rizika.
Další podmínky	<ul style="list-style-type: none"> • Projekty musí splňovat podmínky, stanovené operačním programem, který bude zajišťovat jejich financování.
Doplňující informace	

Opatření 2.3.2. Navýšení a doplnění kapacit sítě sociálních služeb v území

Prioritní oblast	PO2 – Úspěšná a soudržná společnost
Specifický cíl	Cíl 2.3: Zvýšit atraktivitu území pro dlouhodobé bydlení všech skupin obyvatel

Zdůvodnění opatření

Významným prvkem atraktivity území je dostupnost veřejných služeb, mezi něž patří také sociální služby. Z Analytické části a ze strategických dokumentů (plány sociálních služeb měst Zlín a Otrokovice) vyplývá, že v území chybí především kapacity v rezidenčních službách pro osoby s duševním onemocněním, mentálním postižením, pro osoby závislé na alkoholových a jiných návykových látkách, pro osoby bez přístřeší zejména v seniorském věku, v odlehčovacích službách pro zdravotně postižené (dospělé i děti), v odlehčovacích službách pro seniory, v pečovatelských službách a v osobní asistenci. Tyto je potřebné doplnit. Pro podporu prevence sociálního vyloučení klientů sociálních služeb je třeba provázovat sociální služby podpůrnými a motivačními programy usnadňujícími začlenění do komunity.

Popis opatření

Cílem opatření je přispět ke zmírnění deficitu kapacit specifických sociálních služeb v území, zejména kapacit některých rezidenčních služeb a odlehčovacích služeb.

V rámci opatření tak budou podporovány projekty, zaměřené na dobudování infrastruktury a pořízení vybavení pro poskytování sociálních služeb a provozování doprovodných sociálních, podpůrných a motivačních programů. Podpořeny budou programy zvyšující kvalitu a dostupnost zejména v rezidenčních službách pro osoby s duševním onemocněním, mentálním postižením, službách pro osoby závislé na alkoholických a jiných návykových látkách, službách pro osoby bez přístřeší zejména v seniorském věku, odlehčovacích službách pro zdravotně postižené (dospělé i děti), v odlehčovacích službách pro seniory, v pečovatelských službách a v osobní asistenci. Při tom bude kladen důraz na jejich provázanost s návaznými programy, sociálním bydlením, případně zdravotními službami, a to s cílem zlepšit přístup osob ohrožených sociálním vyloučením nebo sociálně vyloučených ke společenským zdrojům.

Opatření je členěno do podopatření s ohledem na existenci dvou dostupných dotačních zdrojů pro jeho realizaci.

Podopatření 2.3.2-1 Zajištění hmotného zázemí pro poskytování sociálních služeb

Prioritní oblast	PO2 – Úspěšná a soudržná společnost
Specifický cíl	Cíl 2.3: Zvýšit atraktivitu území pro dlouhodobé bydlení všech skupin obyvatel
Opatření	Opatření 2.3.2 Navýšení a doplnění kapacit sítě sociálních služeb v území

Popis podopatření

Podopatření je zaměřeno na zajištění infrastrukturní stránky pro poskytování vybraných sociálních služeb s cílem posílení jejich kapacity a zvýšení kvality.

Projekty mohou zahrnovat vybudování nebo rekonstrukci prostor pro poskytování sociálních služeb a zajištění jejich potřebného vybavení.

Preferovány budou projekty, zvyšující kvalitu a dostupnost zejména v rezidenčních službách pro

osoby s duševním onemocněním, mentálním postižením, službách pro osoby závislé na alkoholických a jiných návykových látkách, službách pro osoby bez přístřeší zejména v seniorském věku, odlehčovacích službách pro zdravotně postižené (dospělé i děti), v odlehčovacích službách pro seniory, v pečovatelských službách a v osobní asistenci.

Podmínkou podpory je soulad s příslušným komunitním plánem sociálních služeb.

Typické podporované aktivity

- vybudování a rekonstrukce prostor pro poskytování sociálních služeb, jejichž kapacita a úroveň je nedostatečná
- vybavení prostor pro poskytování sociálních služeb, jejichž kapacita a úroveň je nedostatečná
- doplnkově mohou projekty obsahovat:
 - úpravy a výsadbu zeleně v okolí budov a na budovách

Hlavní cílové skupiny	<ul style="list-style-type: none"> • osoby sociálně vyloučené • osoby ohrožené sociálním vyloučením • osoby se zdravotním postižením
Potenciální realizátoři projektů	<ul style="list-style-type: none"> • nestátní neziskové organizace • církevní organizace • Zlínský kraj a jím zřizované organizace • města a obce
Partneři a další zapojené subjekty	
Klíčové projekty	<ul style="list-style-type: none"> • <i>Bude doplněno.</i>
Integrovanost a synergie	<ul style="list-style-type: none"> • Hlavním zájmem je řešení problematiky sociálního vyloučení a optimalizace infrastruktury sociálních služeb (zvyšováním kvality a dostupnosti sociálních služeb a jejich provázáním s návaznými programy, případně i zdravotními službami). • Reaguje na stávající demografické trendy v území. • <i>Bude doplněno a upřesněno.</i>
Vazba na strategické dokumenty	<ul style="list-style-type: none"> • Strategie rozvoje statutárního města Zlína do roku 2020, prioritní oblast 1 Obyvatelstvo, bydlení a občanská vybavenost, podoblast 1.2 Sociální služby, sociální inkluze, bezpečnost, zdraví opatření 1.2-1 Podporovat poskytování sociálních služeb na území města Zlína na bázi komunitního plánování s důrazem na výhody terénních a ambulantních služeb • Střednědobý plán sociálních služeb ve Zlíně na období 2013-2017 • Komunitní plán sociálních služeb na Otrokovicích na období 2013-2015 • Integrovaný strategický rozvojový plán města Otrokovic 2014-2023
Vazba na operační programy	<ul style="list-style-type: none"> • IROP 2.1 Zvýšení kvality a dostupnosti služeb vedoucí k sociální inkluzi
Náklady podopatření	<ul style="list-style-type: none"> • <i>Bude doplněno.</i>
Finanční alokace pro realizaci podopatření	<ul style="list-style-type: none"> • <i>Bude doplněno.</i>
Časový plán realizace podopatření	<ul style="list-style-type: none"> • 2017 – 2020
Indikátory podopatření	<p>6 75 10 – Kapacita služeb a sociální práce 5 54 01 – Počet podpořených zázemí pro služby a sociální práci 5 51 01 – Počet podpořených komunitních center 6 70 10 – Využívání podpořených služeb</p>

Rizika	<ul style="list-style-type: none"> • <i>Bude doplněno.</i>
Další podmínky	<ul style="list-style-type: none"> • Projekty musí splňovat podmínky, stanovené operačním programem, který bude zajišťovat jejich financování.
Doplňující informace	
<p>Podopatření 2.3.2-2 Zajištění personálního a provozního zázemí pro poskytování sociálních služeb</p>	
Prioritní oblast	PO2 – Úspěšná a soudržná společnost
Specifický cíl	Cíl 2.3: Zvýšit atraktivitu území pro dlouhodobé bydlení všech skupin obyvatel
Opatření	Opatření 2.3.2 Navýšení a doplnění kapacit sítě sociálních služeb v území
Popis podopatření	
<p>Podopatření je zaměřeno na podporu provozní stránky poskytování vybraných sociálních služeb v jejich zaváděcí fázi s cílem posílení jejich kapacity v území a zvýšení jejich kvality.</p> <p>Projekty mohou zahrnovat mzdové, provozní náklady a náklady na vybavení spojené se spuštěním či rozšířením vybrané sociální služby či aktivity navazující na sociální službu.</p> <p>Preferovány budou projekty, orientované zejména rezidenční služby pro osoby s duševním onemocněním, mentálním postižením, služby pro osoby závislé na alkoholických a jiných návykových látkách, služby pro osoby bez přístřeší zejména v seniorském věku, na odlehčovací služby pro zdravotně postižené (dospělé i děti), v odlehčovací služby pro seniory, pečovatelské služby a osobní asistenci.</p> <p>Podmínkou podpory je soulad s příslušným komunitním plánem sociálních služeb.</p>	
Typické podporované aktivity	
<ul style="list-style-type: none"> • mzdové a provozní výdaje spojené se zřízením sociální služby nebo rozšíření kapacity sociální služby • vybavení zázemí nové sociální služby nebo rozšířené sociální služby • doplňkově mohou projekty obsahovat: <ul style="list-style-type: none"> ○ náklady na poradenské, motivační a další podpůrné programy 	
Hlavní cílové skupiny	<ul style="list-style-type: none"> • osoby sociálně vyloučené • osoby ohrožené sociálním vyloučením • osoby se zdravotním postižením
Potenciální realizátoři projektů	<ul style="list-style-type: none"> • nestátní neziskové organizace • církevní organizace • Zlínský kraj a jím zřizované organizace • města a obce
Partneři a další zapojené subjekty	
Klíčové projekty	<ul style="list-style-type: none"> • <i>Bude doplněno.</i>
Integrovanost a synergie	<ul style="list-style-type: none"> • Hlavním zájmem je řešení problematiky sociálního vyloučení a optimalizace infrastruktury sociálních služeb (zvýšováním kvality a dostupnosti sociálních služeb a jejich provázáním s návaznými programy, případně i zdravotními službami). • Reaguje na stávající demografické trendy v území. • <i>Bude doplněno a upřesněno.</i>
Vazba na strategické	<ul style="list-style-type: none"> • Strategie rozvoje statutárního města Zlína do roku 2020, prioritní oblast

dokumenty	<p>1 Obyvatelstvo, bydlení a občanská vybavenost, podoblast 1.2 Sociální služby, sociální inkluze, bezpečnost, zdraví opatření 1.2-1 Podporovat poskytování sociálních služeb na území města Zlína na bázi komunitního plánování s důrazem na výhody terénních a ambulantních služeb</p> <ul style="list-style-type: none"> • Střednědobý plán sociálních služeb ve Zlíně na období 2013-2017 • Komunitní plán sociálních služeb na Otrokovicku na období 2013-2015 • Integrovaný strategický rozvojový plán města Otrokovice 2014-2023
Vazba na operační programy	<ul style="list-style-type: none"> • OPZ 2.1.1 Zvýšit uplatnitelnost osob ohrožených sociálním vyloučením nebo sociálně vyloučených ve společnosti a na trhu práce
Náklady podopatření	<ul style="list-style-type: none"> • <i>Bude doplněno.</i>
Finanční alokace pro realizaci podopatření	<ul style="list-style-type: none"> • <i>Bude doplněno.</i>
Časový plán realizace podopatření	<ul style="list-style-type: none"> • 2016 – 2020
Indikátory podopatření	<i>Bude doplněno.</i>
Rizika	<ul style="list-style-type: none"> • <i>Bude doplněno.</i>
Další podmínky	<ul style="list-style-type: none"> • Projekty musí splňovat podmínky, stanovené operačním programem, který bude zajišťovat jejich financování.
Doplňující informace	

Opatření 2.4.1: Zajištění prostor a vybavení pro sociální podnikání

Prioritní oblast	PO2 – Úspěšná a soudržná společnost
Specifický cíl	Cíl 2.4: Přispět ke zvýšení uplatnitelnosti ohrožených skupin osob na trhu práce za účelem prevence sociálního vyloučení
Zdůvodnění opatření	
<p>Z rozvojových dokumentů zabývajících se oblastí sociálních služeb ve Zlíně a Otrokovicích vyplývá řada problémů, jako jsou výrazný nedostatek pracovních míst pro osoby se zdravotním znevýhodněním, vysoká nezaměstnanost osob ohrožených sociálním vyloučením, absence aktivizačních a motivačních programů pro osoby dlouhodobě nezaměstnané a nízká podpora sociálního podnikání.</p> <p>Osoby se zdravotním postižením jsou znevýhodněny na trhu práce a jejich podíl mezi nezaměstnanými je vysoký. V území je velmi málo pracovních příležitostí pro uplatnění zdravotně postižených a je nedostatek programů, které jsou zaměřeny na přípravu osob se zdravotním postižením na trh práce. Pro osoby zdravotně postižené je potřebné nabídnout možnost uplatnění na trhu práce a vytvářet pro ně nová pracovní místa (např. úklid veřejných prostranství, administrativní práce aj.).</p> <p>Aktivizační a motivační programy a další nástroje aktivní politiky zaměstnanosti v tomto směru bude zajišťovat Úřad práce ČR ve spolupráci s partnerskými subjekty a dalšími organizacemi. Podpora v rámci opatření vhodně doplní tyto aktivity o zajištění prostor a vybavení pro sociální podnikání.</p>	
Popis opatření	
<p>Opatření je zaměřeno na zajištění prostor a vybavení pro zřízení nových sociálních podniků a rozšíření stávajících sociálních podniků.</p> <p>Podporované projekty mohou zahrnovat nákupy nemovitostí, rekonstrukce nemovitostí a jejich rozšíření, další stavební úpravy a pořízení potřebného vybavení za účelem zřízení nového sociálního podniku, nebo rozšíření stávajícího sociálního podniku.</p> <p>Podmínkou podpory je soulad s příslušným komunitním plánem sociálních služeb.</p>	
Typické podporované aktivity	
<ul style="list-style-type: none"> • pořízení nemovitostí pro sociální podnikání • rekonstrukce, rozšíření a další stavební úpravy nemovitostí pro potřeby sociálního podnikání • pořízení vybavení pro provoz sociálních podniků 	
Hlavní cílové skupiny	<ul style="list-style-type: none"> • osoby sociálně vyloučené • osoby ohrožené sociálním vyloučením • osoby se zdravotním postižením
Potenciální realizátoři projektů	<ul style="list-style-type: none"> • osoby samostatně výdělečně činné • malé a střední podniky • nestátní neziskové organizace • církve • města a obce • Zlínský kraj
Partneři a další zapojené subjekty	<ul style="list-style-type: none"> • <i>Bude doplněno.</i>
Klíčové projekty	<ul style="list-style-type: none"> • <i>Bude doplněno.</i>
Integrovanost	<ul style="list-style-type: none"> • Podpora sociálního podnikání pro osoby ohrožené sociálním vyloučením

a synergie	<p>a vytváření aktivizačních a motivačních programů pro dlouhodobě nezaměstnané osoby přispívají ke snižování nezaměstnanosti a k podpoře sociálního začleňování těchto osob, což má pro území významný ekonomický, sociální i environmentální přínos.</p> <ul style="list-style-type: none"> • Vazba na OPZ 2.1.2 – tato aktivita bude realizovat Úřad práce ve spolupráci s partnerskými institucemi a dalšími neziskovými organizacemi. • <i>Bude doplněno a upřesněno.</i>
Vazba na strategické dokumenty	<ul style="list-style-type: none"> • Strategie rozvoje statutárního města Zlína do roku 2020, prioritní oblast 2 Ekonomický rozvoj a trh práce, podoblast 2.2 Trh práce, opatření 2.2-2 Aktivně spolupracovat s dalšími klíčovými aktéry trhu práce při řešení otázek nezaměstnanosti na území města Zlína v duchu rozvojového konceptu pakt zaměstnanosti • Střednědobý plán sociálních služeb ve Zlíně na období 2013-2017 • Komunitní plán sociálních služeb na Otrokovicích na období 2013-2015 • Integrovaný strategický rozvojový plán města Otrokovice 2014-2023
Vazba na operační programy	<ul style="list-style-type: none"> • IROP 2.2 Vznik nových a rozvoj existujících podnikatelských aktivit v oblasti sociálního podnikání
Náklady podopatření	<ul style="list-style-type: none"> • <i>Bude doplněno.</i>
Finanční alokace pro realizaci opatření	<ul style="list-style-type: none"> • 20 mil. Kč
Časový plán realizace opatření	<ul style="list-style-type: none"> • 2017 – 2020
Indikátory opatření	<p>1 04 11 – Míra nezaměstnanosti osob s nejnižším vzděláním CO01 – Počet podniků pobírajících podporu CO05 – Počet nových podniků, které dostávají podporu <i>Bude doplněno a upřesněno.</i></p>
Rizika	<ul style="list-style-type: none"> • <i>Bude doplněno.</i>
Další podmínky	<ul style="list-style-type: none"> • Projekty musí splňovat podmínky, stanovené operačním programem, který bude zajišťovat jejich financování.
Doplňující informace	<ul style="list-style-type: none"> • Veřejná podpora bude poskytována v režimu de minimis.

Opatření v následující části nejsou vázána na režim rezervovaných alokací v operačních programech.

Následující část obsahuje opatření v prioritních oblastech 3 a 4, které mají komplementární a synergický charakter. Jejich popis je proto stručnější a obecnější.

Opatření 3.1.1 Regenerace a rozšíření zeleně v sídlech

Prioritní oblast	PO 3: Technická infrastruktura a životní prostředí
Specifický cíl	Cíl 3.1: Snížit znečištění ovzduší, hlukovou zátěž a podpořit rozvoj péče o zeleň v sídlech
Popis opatření	
<p>V rámci analýzy území IPRÚ Zlín byl jako jeden z deseti hlavních problémů oblasti životního prostředí identifikován „nedostatečný rozsah a kvalita zeleně v sídlech“, především ve Zlíně a Otrokovicích. V rámci opatření bude podporováno především zakládání a revitalizaci funkčních ploch a prvků sídelní zeleně zaměřené na posílení ekologické stability a biodiverzity sídelního území, které bude mít současně pozitivní dopad na snížení prašnosti, zvýšení vlhkosti a celkově na zvýšení faktorů pohody a zlepšení podmínek pro rekreaci člověka v sídlech. Žádoucí je realizovat společně komplexnější projekty rozšíření zeleně ve více lokalitách najednou.</p>	
Typické podporované aktivity	
<ul style="list-style-type: none"> • regenerace a rozšíření parků, sadů, rekreačních zelených ploch a liniové břehové zeleně podél vodních toků • regenerace alejí v blízkosti komunikací v intravilánech • regenerace a rozšíření plošné zeleně • revitalizace územního systému ekologické stability v sídlech 	
Integrovanost, vazby a synergie	<ul style="list-style-type: none"> • Opatření současně vede ke snížení koncentrace škodlivin a hluku a zlepšení klimatických podmínek v sídlech (tj. zvýšení kvality života obyvatel) • Podpora biodiverzity a rozvoj ÚSES, zejména biokoridorů podél vodních toků • Vazba na ochranu zemědělské půdy před vodní a větrnou erozí.
Potenciální nositelé projektů	<ul style="list-style-type: none"> • Města a obce
Další subjekty zapojené do realizace	<ul style="list-style-type: none"> • Povodí Moravy, s.p., zahradnické firmy, AOPK, Univerzita • Správci dopravní a technické infrastruktury
Cílová skupina / uživatelé výstupů	<ul style="list-style-type: none"> • Obyvatelé
Vazba na strategické dokumenty	<ul style="list-style-type: none"> • Územní plány • Strategie rozvoje statutárního města Zlína do roku 2020 – Zlín 2020
Vazba na operační programy	<ul style="list-style-type: none"> • OPŽP 4.4 Zlepšit kvalitu prostředí v sídlech
Náklady opatření	<ul style="list-style-type: none"> • 89,8 mil. Kč
Časový plán	<ul style="list-style-type: none"> • 2016 - 2020
Indikátory výsledku	<ul style="list-style-type: none"> • Plocha nově založené nebo rekonstruované veřejné zeleně (ha)
Další poznámky	<ul style="list-style-type: none"> • x

Opatření 3.1.2 Snižování emisí ze stacionárních zdrojů znečišťování ovzduší

Prioritní oblast	PO 3: Technická infrastruktura a životní prostředí
Specifický cíl	Cíl 3.1: Snižit znečištění ovzduší, hlukovou zátěž a podpořit rozvoj péče o zeleň v sídlech
Popis opatření	
<p>V některých částech zlínské aglomerace je aktuální stav ovzduší limitem dalšího rozvoje a zhoršuje kvalitu života obyvatel. Hlavní příčinou je vliv dopravy, dopady na znečištění ovzduší mají také velké stacionární zdroje znečištění ovzduší (zejména energetické zdroje ve Zlíně a Otrokovicích) a lokální zdroje znečištění ovzduší (domácí topeniště), zejména v důsledku provozu zastaralých kotlů a používání nekvalitních druhů paliv.</p> <p>V rámci opatření budou podporovány projekty snižující množství znečišťujících látek vypouštěných ze stávajících stacionárních zdrojů znečištění do ovzduší.</p>	
Typické podporované aktivity	
<ul style="list-style-type: none"> • snižování emisí velkých energetických zdrojů • snižování emisí dalších stacionárních zdrojů • snižování emisí z lokálních topenišť v oblastech nenapojených na CZT 	
Integrovanost, vazby a synergie	<ul style="list-style-type: none"> • zlepšení kvality ovzduší ve všech sídlech IPRÚ • zlepšení kvality života a zdraví obyvatel • zvýšení energetické účinnosti energetických zdrojů • posílení dlouhodobé konkurenceschopnosti
Potenciální nositelé projektů	<ul style="list-style-type: none"> • Města a obce • Podnikatelské subjekty • (Obyvatelé území v případě domácích kotlů)
Další subjekty zapojené do realizace	<ul style="list-style-type: none"> • Teplárna Otrokovice a.s.
Cílová skupina / uživatelé výstupů	<ul style="list-style-type: none"> • Podniky – zdroje znečištění ovzduší • Obyvatelé
Vazba na strategické dokumenty	<ul style="list-style-type: none"> • Integrovaný strategický rozvojový plán města Otrokovice 2014–2023 • Strategie rozvoje statutárního města Zlína do roku 2020 – Zlín 2020
Vazba na operační programy	<ul style="list-style-type: none"> • OPŽP 2.1 Snižit emise z lokálního vytápění domácností podílející se na expozici obyvatelstva nadlimitním koncentracím znečišťujících látek • OPŽP 2.2 Snižit emise stacionárních zdrojů podílející se na expozici obyvatelstva nadlimitním koncentracím znečišťujících látek
Náklady opatření	<ul style="list-style-type: none"> • 1280,0 mil. Kč
Časový plán	<ul style="list-style-type: none"> • 2016 – 2019
Indikátory výsledku	<ul style="list-style-type: none"> • Snižování množství emisí tuhých znečišťujících látek (t/rok)
Další poznámky	<ul style="list-style-type: none"> • Vzhledem k objemu potřebných finančních prostředků jsou projekty rekonstrukce energetických zdrojů spíše předmětem financování přímo z OP ŽP, nikoliv prostřednictvím IPRÚ

Opatření 3.2.1 Modernizace a rozvoj systému CZT

Prioritní oblast	PO 3: Technická infrastruktura a životní prostředí
Specifický cíl	Cíl 3.2: Dobudovat a rekonstruovat technickou infrastrukturu
Popis opatření	
<p>V rámci analýzy území IPRÚ Zlín byl jako jeden ze tří hlavních problémů technické infrastruktury identifikován problém „zastaralých rozvodů centrálního zásobování teplem s nízkou energetickou účinností“ především ve Zlíně a Otrokovicích. Cílem opatření je umožnit provedení projektů zaměřených na rekonstrukce rozvodů tepla, teplé vody, výměňkových stanic s celkovým snížením energetických ztrát v distribučních rozvodech a tím celkově zvýšit energetickou účinnost centrálního zásobování teplem. A to jak v případě zásobování obyvatel, tak i průmyslových areálů. Toto opatření povede ke snížení spotřeby energie a současně ke snížení množství emisí znečišťujících látek vypouštěných do ovzduší.</p>	
Typické podporované aktivity	
<ul style="list-style-type: none"> • rekonstrukce rozvodů CZT • rekonstrukce výměňkových stanic • optimalizace tepelných sítí, včetně jejich řízení 	
Integrovanost, vazby a synergie	<ul style="list-style-type: none"> • územní integrace v oblasti zásobování teplem a zvýšení energetické účinnosti • snížení emisí znečišťujících látek do ovzduší • posílení energetické soběstačnosti území
Potenciální nositelé projektů	<ul style="list-style-type: none"> • Města a obce • Teplo Zlín a.s., Alpiq Generation(CZ) s.r.o., Teplárna Otrokovice a.s.
Další subjekty zapojené do realizace	<ul style="list-style-type: none"> • x
Cílová skupina / uživatelé výstupů	<ul style="list-style-type: none"> • Obyvatelé
Vazba na strategické dokumenty	<ul style="list-style-type: none"> • Integrovaný strategický rozvojový plán města Otrokovice 2014–2023 • Strategie rozvoje statutárního města Zlína do roku 2020 – Zlín 2020
Vazba na operační programy	<ul style="list-style-type: none"> • OP PIK 3.5 Zvýšit účinnost soustav zásobování teplem
Náklady opatření	<ul style="list-style-type: none"> • 532,5 mil. Kč
Časový plán	<ul style="list-style-type: none"> • 2016 - 2020
Indikátory výsledku	<ul style="list-style-type: none"> • Délka rekonstruovaných rozvodů (m)
Další poznámky	<ul style="list-style-type: none"> • V případě projektů, zaměřených na alternativní výrobu energie (tepelná čerpadla, apod.) je potřeba posoudit jejich lokalizaci z hlediska územního pokrytí CZT (navzájem se vylučující aktivity ve stejném území)

Opatření 3.2.2 Rekonstrukce a rozšíření vodovodních sítí

Prioritní oblast	PO 3: Technická infrastruktura a životní prostředí
Specifický cíl	Cíl 3.2: Dobudovat a rekonstruovat technickou infrastrukturu
Popis opatření	
<p>V rámci analýzy území IPRÚ Zlín byl jako jeden ze tří hlavních problémů technické infrastruktury identifikován problém chybějících nebo nevyhovujících vodovodních rozvodů v některých obcích a jejich částech. Kromě doplnění stávajícího systému zásobování pitnou vodou se jedná také o rekonstrukci nevyhovující vodovodní sítě v některých částech zájmového území. Rozšíření a rekonstrukce rozvodů pitné vody je typickým příkladem územně integrovaného přístupu k rozvoji území. Cílem je zvýšení počtu obyvatel zásobovaných pitnou vodou odpovídající jakosti a zlepšení zabezpečení dodávek pitné vody.</p>	
Typické podporované aktivity	
<ul style="list-style-type: none"> • rozšíření / dobudování vodovodů • rekonstrukce vodovodní sítě 	
Integrovanost, vazby a synergie	<ul style="list-style-type: none"> • Cílem je komplexní územní integrace systémů zásobování pitnou vodou s propojením vodovodních systémů a napojením zbývajících okrajových částí. • Zajištění stabilních dodávek pitné vody a omezení ztrát v rozvodech.
Potenciální nositelé projektů	<ul style="list-style-type: none"> • Města a obce • Vodovody a kanalizace Zlín a.s.
Další subjekty zapojené do realizace	<ul style="list-style-type: none"> • Moravská vodárenská, a.s. • Stavební firmy
Cílová skupina / uživatelé výstupů	<ul style="list-style-type: none"> • Obyvatelé
Vazba na strategické dokumenty	<ul style="list-style-type: none"> • Plán rozvoje vodovodů a kanalizací Zlínského kraje • Strategie rozvoje statutárního města Zlína do roku 2020 – Zlín 2020
Vazba na operační programy	<ul style="list-style-type: none"> • OP ŽP 1.1 Snížit množství vypouštěného znečištění do povrchových i podzemních vod z komunálních zdrojů a zajištění dodávky pitné vody v odpovídající jakosti a množství
Náklady opatření	<ul style="list-style-type: none"> • 47,3 mil. Kč
Časový plán	<ul style="list-style-type: none"> • 2016 - 2020
Indikátory výsledku	<ul style="list-style-type: none"> • Délka rekonstruovaných nebo rozšířených vodovodních řádů (m) (Pozn. bez přípojek) • Počet obyvatel nově připojených na vodovod (počet)
Další poznámky	<ul style="list-style-type: none"> • x

Opatření 3.2.3 Rekonstrukce a rozšíření systému odvádění a čištění odpadních vod

Prioritní oblast	PO 3: Technická infrastruktura a životní prostředí
Specifický cíl	Cíl 3.2: Dobudovat a rekonstruovat technickou infrastrukturu
Popis opatření	
<p>V rámci analýzy území IPRÚ Zlín byl jako jeden ze tří hlavních problémů technické infrastruktury identifikován problém chybějící nebo nevyhovující odkanalizování s napojením na ČOV v některých okrajových částech Zlína i v sousedních obcích a jejich částech. Pro řešení uvedeného problému je optimální územně integrovaný přístup, který umožňuje řešit společný problém více obcí, resp. městských částí řešeného území. Budou podporovány především projekty vedoucí ke snížení znečištění podzemních a povrchových vod. Bude podporováno jak dobudování standardního systému centrálního sběru odpadních vod s následným čištěním na ČOV, tak i - v mnoha případech ekonomicky výhodnější - použití decentralizovaného čištění odpadních vod pro menší počet uživatelů. Kromě výše uvedeného odkanalizování obcí a posílení a rozšíření stávající infrastruktury odvádění odpadních vod bude podporováno zvýšení účinnosti odkanalizování vybraných rozvojových průmyslových areálů vhodnou rekonstrukcí stávajících sítí jako podmínky jejich dalšího rozvoje, a to zejména v případě areálu SVIT ve Zlíně.</p>	
Typické podporované aktivity	
<ul style="list-style-type: none"> • Výstavba, modernizace a intenzifikace ČOV • Výstavba kanalizací za předpokladu existence vyhovující ČOV • Výstavba kanalizací za předpokladu související výstavby, modernizace a intenzifikace ČOV • Rekonstrukce, posílení a rozvoj stávajících systémů odvádění a čištění odpadních vod, včetně decentralizovaných systémů • Řešení odvádění a čištění odpadních vod ve vybraných rozvojových průmyslových areálech 	
Integrovanost, vazby a synergie	<ul style="list-style-type: none"> • Cílem je komplexní územní integrace systémů odvádění a čištění odpadních vod s propojením těchto systémů a napojením dalších částí území. • Podpora kvality povrchových vod a současně podpora biodiverzity.
Potenciální nositelé projektů	<ul style="list-style-type: none"> • Města a obce • Vodovody a kanalizace Zlín a.s.
Další subjekty zapojené do realizace	<ul style="list-style-type: none"> • Moravská vodárenská, a.s. • Stavební firmy
Cílová skupina / uživatelé výstupů	<ul style="list-style-type: none"> • Obyvatelé
Vazba na strategické dokumenty	<ul style="list-style-type: none"> • Územní plány obcí • Plán rozvoje vodovodů a kanalizací Zlínského kraje • Strategie rozvoje statutárního města Zlína do roku 2020 – Zlín 2020
Vazba na operační programy	<ul style="list-style-type: none"> • OP ŽP 1.1 Snížit množství vypouštěného znečištění do povrchových i podzemních vod z komunálních zdrojů a zajištění dodávky pitné vody v odpovídající jakosti a množství
Náklady opatření	<ul style="list-style-type: none"> • 422,9 mil. Kč
Časový plán	<ul style="list-style-type: none"> • 2016-2020
Indikátory výsledku	<ul style="list-style-type: none"> • Počet obyvatel nově napojených na kanalizaci s vyhovující ČOV (počet)
Další poznámky	<ul style="list-style-type: none"> • x

Opatření 3.3.1 Výstavba a rozšíření sběrných dvorů odpadů a kompostáren

Prioritní oblast	PO 3: Technická infrastruktura a životní prostředí
Specifický cíl	Cíl 3.3: Snížit environmentální rizika a zlepšit systém nakládání s odpady
Popis opatření	
<p>Vzhledem k povinnosti utlumit ukládání komunálních odpadů na skládky v roce 2024 je mj. potřeba posílit oddělený sběr komunálních odpadů s cílem jejich následné recyklace či jiného využití. Součástí standardního systému podpory separace odpadů je podpora systémů třídění komunálních odpadů i výstavba sběrných dvorů umožňujících sběr a následné optimální nakládání s objemným komunálním odpadem, vybranými druhy nebezpečných odpadů i biologicky rozložitelnými komunálními odpady (BRKO). Cílem opatření je podpora rozšíření sítě existujících sběrných dvorů, dovybavení stávajících a podpora návazných technologií sloužících k lepšímu využití separovaných odpadů (např. kompostárny).</p> <p>Podporovány budou především integrované projekty výstavby a rozšíření zařízení pro nakládání s odpady, do nichž bude zapojeno více obcí zájmového území.</p>	
Typické podporované aktivity	
<ul style="list-style-type: none"> • Podpora systémů třídění komunálních odpadů • Výstavba, rozšíření a modernizace sběrných dvorů odpadů • Výstavba, rozšíření a modernizace kompostáren 	
Integrovanost, vazby a synergie	<ul style="list-style-type: none"> • Opatření směřuje k naplnění požadavků evropských směrnic a zákona o odpadech, kde vyšší míra separace a využití odpadů je předpokladem pro minimalizaci odpadů ukládaných na skládky. • Vhodná vzájemná spolupráce mezi městy a obcemi (např. kompostárny)
Potenciální nositelé projektů	<ul style="list-style-type: none"> • Města a obce
Další subjekty zapojené do realizace	<ul style="list-style-type: none"> • Soukromé subjekty – provozovatelé kompostáren
Cílová skupina / uživatelé výstupů	<ul style="list-style-type: none"> • Obyvatelé
Vazba na strategické dokumenty	<ul style="list-style-type: none"> • Strategie rozvoje statutárního města Zlína do roku 2020 – Zlín 2020 • Integrovaný strategický rozvojový plán města Otrokovice 2014–2023 • Územní plány obcí
Vazba na operační programy	<ul style="list-style-type: none"> • OPŽP 3.2 Zvýšit podíl materiálového a energetického využití odpadů
Náklady opatření	<ul style="list-style-type: none"> • 55,0 mil. Kč
Časový plán	<ul style="list-style-type: none"> • 2016 - 2019
Indikátory výsledku	<ul style="list-style-type: none"> • Zvýšení podílu tříděných odpadů z celkového množství komunálních odpadů (nárůst v %) • Zvýšení objemu BRKO likvidovaného v kompostárnách (t)
Další poznámky	<ul style="list-style-type: none"> • x

Opatření 3.3.2 Výstavba a rozšíření zařízení na komplexní využití komunálních odpadů včetně energetického využití

Prioritní oblast	PO 3: Technická infrastruktura a životní prostředí
Specifický cíl	Cíl 3.3: Snížit environmentální rizika a zlepšit systém nakládání s odpady
Popis opatření	
<p>Vzhledem k povinnosti utlumit ukládání komunálních odpadů na skládky v roce 2024 je potřeba věnovat v předstihu pozornost redukcí produkce odpadů, oddělenému sběru komunálních odpadů a jejich recyklaci – viz opatření „Výstavba a rozšíření sběrných dvorů odpadů a kompostáren“. Nutné je zajistit vhodné využití zbývajících složek odpadu, např. pro výrobu energie. Uvedený komplexní přístup vyžaduje nejen dlouhodobou přípravu, ale také společenskou akceptovatelnost lokality umístění regionálního zařízení, které by bylo schopno zajistit dotřídění, využití a likvidaci komunálního odpadu z okolí na základě environmentální, ekonomické, sociální i technické proveditelnosti.</p> <p>Přes nezbytnost uvedeného postupu existují v současné době zásadní limity podpory výstavby takového zařízení kofinancovaného ze strukturálních fondů EU. Mezi ně patří nedořešená otázka koncepce nakládání s odpady v ČR, jež je jednou z kondicionalit nastavení systému čerpání finanční podpory ze strukturálních fondů EU, respektive jejich využití v rámci IPRÚ.</p>	
Typické podporované aktivity	
<ul style="list-style-type: none"> • Výstavba a rozšíření komplexního zařízení na využití odpadu 	
Integrovanost, vazby a synergie	<ul style="list-style-type: none"> • Vazba na předchozí opatření s cílem minimalizace množství odpadů ukládaného na skládky
Potenciální nositelé projektů	<ul style="list-style-type: none"> • Města a obce • Alpiq s.r.o.
Další subjekty zapojené do realizace	<ul style="list-style-type: none"> • Soukromé subjekty – provozovatelé zařízení na likvidaci odpadu
Cílová skupina / uživatelé výstupů	<ul style="list-style-type: none"> • Obyvatelé
Vazba na strategické dokumenty	<ul style="list-style-type: none"> • Strategie rozvoje statutárního města Zlína do roku 2020 – Zlín 2020 • Integrovaný strategický rozvojový plán města Otrokovice 2014–2023
Vazba na operační programy	<ul style="list-style-type: none"> • OPŽP 3.2 Zvýšit podíl materiálového a energetického využití odpadů
Náklady opatření	<ul style="list-style-type: none"> • 810,0 mil. Kč
Časový plán	<ul style="list-style-type: none"> • 2016 – 2020 (případně dále dle vývoje dané oblasti)
Indikátory výsledku	<ul style="list-style-type: none"> • Snížení množství komunálních odpadů ukládaných na skládky (t/rok)
Další poznámky	<ul style="list-style-type: none"> • Vzhledem k problematice financování zařízení na komplexní (energetické) využití odpadu, které je podmíněno splnění jedné z kondicionalit využívání strukturálních fondů, mimo jiné zpracování koncepce nakládání s odpady v ČR, lze uvedené opatření považovat za silně podmíněné výsledky jednání mezi ČR a EK v rámci schvalování Dohody o Partnerství.

Opatření 3.3.3 Realizace protipovodňových opatření

Prioritní oblast	PO 3: Technická infrastruktura a životní prostředí
Specifický cíl	Cíl 3.3: Snížit environmentální rizika a zlepšit systém nakládání s odpady
Popis opatření	
<p>Součástí kroků omezujících environmentální rizika a současně zajišťujících bezpečnost obyvatel jsou protipovodňová opatření.</p> <p>Technická protipovodňová opatření budou zahrnovat aktivity zvětšující maximální objem průtočného profilu v sídlech, včetně opatření kompenzující vliv na území ležící níže po toku, zadržování vody vodními díly (včetně poldrů a průtočných inundací), jejich údržbu a modernizaci, případně změnu využití. Kromě uvedených typů technických aktivit jsou v rámci prostorových možností významné také nástroje podporující přirozenou retenční schopnost krajiny, jako je podpora přirozeného meandrování a rozlivu do okolní krajiny v místech k tomu vhodných, opatření na zemědělské půdě a další. Dalšími typy aktivit jsou také projekty informačního charakteru zlepšující znalosti srážkových a odtokových poměrů a povodňových rizik v území a aktivity organizačního charakteru, jimiž jsou systémy varování a řízení krizové situace.</p>	
Typické podporované aktivity	
<ul style="list-style-type: none"> • Zprůtočnění nebo zvýšení retenčního potenciálu koryt vodních toků a přilehlých niv a zlepšení přirozených rozlivů • Hospodaření se srážkovými vodami ve smyslu jejich zadržení v krajině a jejich dalšího využití namísto jejich urychleného odvádění kanalizací do toků • Obnova, výstavba a rekonstrukce, případně modernizace vodních děl sloužící povodňové ochraně • Analýza odtokových poměrů včetně návrhů možných protipovodňových opatření • Budování, rozšíření a zkvalitnění informačních, hlásných, předpovědních a výstražných systémů na lokální i celostátní úrovni, digitální povodňové plány. 	
Integrovanost, vazby a synergie	<ul style="list-style-type: none"> • Opatření přispívá současně ke zvýšení bezpečnosti obyvatelstva a majetku v celém území IPRÚ, zlepšuje funkce ÚSES a přirozených funkcí krajiny, přispívá k dlouhodobé ochraně půdy před erozí a pomáhá zadržovat vodu v krajině. • Vhodné řešit soustavy vzájemně provázaných opatření v rámci dílčích povodí
Potenciální nositelé projektů	<ul style="list-style-type: none"> • Města a obce
Další subjekty zapojené do realizace	<ul style="list-style-type: none"> • Povodí Moravy, s.p., Zemědělské subjekty
Cílová skupina / uživatelé výstupů	<ul style="list-style-type: none"> • Obyvatelé • Vlastníci pozemků a nemovitostí v dotčeném území
Vazba na strategické dokumenty	<ul style="list-style-type: none"> • Strategie rozvoje statutárního města Zlína do roku 2020 – Zlín 2020 • Integrovaný strategický rozvojový plán města Otrokovice 2014–2023 • Plán oblasti povodí Moravy
Vazba na operační programy	<ul style="list-style-type: none"> • OPŽP 1.3 Zajistit povodňovou ochranu v intravilánu a ve volné krajině
Náklady opatření	<ul style="list-style-type: none"> • 120,7 mil. Kč

Časový plán	<ul style="list-style-type: none">• 2016 – 2020
Indikátory výsledku	<ul style="list-style-type: none">• Délka koryt v intravilánech se zlepšenými průtočnými parametry (m)• Počet zrealizovaných protipovodňových nebo protierozních opatření v krajině (Počet)
Další poznámky	<ul style="list-style-type: none">• x

Opatření 4.1.1 Rozvoj infrastruktury pro podnikání

Prioritní oblast	PO 4 – Konkurenceschopnost
Specifický cíl	Cíl 4.1: Zlepšit infrastrukturní podmínky pro podnikání
Popis opatření	
<p>V rámci analýzy byly jako významné problémy identifikovány nevyhovující stav stávajících průmyslových areálů (především Baťova areálu) a současně přítomnost řady chátrajících a málo využívaných areálů (především bývalé areály zemědělských družstev) a lokalit typu brownfields. Dalším problémem je omezená nabídka ploch pro investory. Nevyhovující podnikatelská infrastruktura představují omezení pro rozvoj podnikání. Současně je využití stávajících areálů z hlediska environmentálního mnohem přijatelnější než nová výstavba na tzv. zelené louce. Hlavním cílem je zvýšit využitelnost stávající infrastruktury, včetně využití brownfieldů a zajistit vhodné podmínky pro rozvoj podnikání.</p> <p>Podporovány budou modernizace a rekonstrukce stávající zastaralé infrastruktury, rekonstrukce brownfieldů (bez výdajů na odstranění ekologických zátěží) a jejich přeměna na moderní podnikatelské objekty. Toto bude mít přímý přínos pro zaměstnanost, ekonomiku a životní prostředí.</p>	
Typické podporované aktivity	
<ul style="list-style-type: none"> ▪ modernizace zastaralých, prostorově a technicky nevyhovujících a energeticky náročných objektů, budov a areálů včetně související infrastruktury 	
Integrovanost, vazby a synergie	<ul style="list-style-type: none"> • Využívání nevyhovujících objektů je předpokladem pro ochranu půdního fondu, zlepšení vzhledu dané lokality a předpokladem pro budoucí efektivnější využití místa. Zároveň podporuje konkurenceschopnost území a vede ke snížení spotřeby energie.
Potenciální nositelé projektů	<ul style="list-style-type: none"> • Malé a střední podniky
Další subjekty zapojené do realizace	<ul style="list-style-type: none"> • Města a obce
Cílová skupina / uživatelé výstupů	<ul style="list-style-type: none"> • Malé a střední podniky
Vazba na strategické dokumenty	<ul style="list-style-type: none"> • Integrovaný strategický rozvojový plán města Otrokovice 2014–2023 • Strategie rozvoje statutárního města Zlína do roku 2020 – Zlín 2020
Vazba na operační programy	<ul style="list-style-type: none"> • OP PIK 2.3 Zvýšit využitelnost infrastruktury pro podnikání • OPZ 1.1 Zvýšit míru zaměstnanosti podpořených osob • IROP 2.4 Zvýšení kvality a dostupnost infrastruktury pro vzdělávání a celoživotní učení
Náklady opatření	<ul style="list-style-type: none"> • 150,0 mil. Kč
Časový plán	<ul style="list-style-type: none"> • Průběžně v období 2016 - 2020
Indikátory výsledku	<ul style="list-style-type: none"> • Plocha revitalizovaných málo nevyužívaných nebo zanedbaných areálů (m²) • Plocha zrekonstruovaných objektů v rámci areálů (m²) • Délka zrekonstruovaných komunikací (m) • Délka zrekonstruované technické infrastruktury (m)
Další poznámky	<ul style="list-style-type: none"> • x

Opatření 4.1.2 Rozvoj inkubačních a akceleračních služeb

Prioritní oblast	PO 4 – Konkurenceschopnost
Specifický cíl	Cíl 4.1: Zlepšit infrastrukturní podmínky pro podnikání
Popis opatření	
<p>Cílem opatření je prostřednictvím kvalitních inkubačních a akceleračních služeb zvyšovat zájem a povědomí o podnikání a pomáhat generovat a rozvíjet nové podnikatelské záměry, a to formou vzdělávání, workshopů, networkingu, rozvojem start-upů komunity, akceleračních programů, inkubačních služeb apod.</p> <p>Podporovány budou projekty podporující inovace v podnikání, vzájemnou spolupráci firem formou klastrů a dalších uskupení a dále podpora přístupu začínajících a malých a středních podniků k alternativním formám financování inovačních projektů. Dále budou podporovány projekty podpůrné infrastruktury, např. podnikatelských inovačních center, podnikatelských inkubátorů, partnerství mezi podniky a univerzitou.</p>	
Typické podporované aktivity	
<ul style="list-style-type: none"> • budování služeb podpůrné infrastruktury pro podnikání (např. vědecko-technické parky, podnikatelská inovační a poradenská centra, podnikatelské inkubátory) • vznik a rozvoj sítí spolupráce, klastrů, technologických platforem a partnerství mezi podniky a univerzitou • rozšiřování/výstavba sdílené infrastruktury pro průmyslový výzkum • poradenské služby 	
Integrovanost, vazby a synergie	<ul style="list-style-type: none"> • Opatření má přímou vazbu na další opatření v uvedené prioritní oblasti Konkurenceschopnost. Efektivní vzájemná spolupráce mezi podniky a výzkumnými institucemi a podpora začínajících podnikatelů je jedním z předpokladů pro zajištění ekonomické stability území.
Potenciální nositelé projektů	<ul style="list-style-type: none"> • Malé a střední podniky • Provozovatelé inovační infrastruktury
Další subjekty zapojené do realizace	<ul style="list-style-type: none"> • Obce • Vzdělávací a poradenské organizace
Cílová skupina / uživatelé výstupů	<ul style="list-style-type: none"> • Malé a střední podniky • Začínající podnikatelé
Vazba na strategické dokumenty	<ul style="list-style-type: none"> • Strategie rozvoje statutárního města Zlína do roku 2020 – Zlín 2020
Vazba na operační programy	<ul style="list-style-type: none"> • OP PIK 1.1 Zvýšit míru zaměstnanosti podpořených osob • OP PIK 1.2 Zvýšit intenzitu a účinnost spolupráce ve výzkumu, vývoji a inovacích • OP PIK 2.1 Zvýšit počet nových podnikatelských záměrů začínajících a rozvojových podniků • OP PIK 2.4 Zkvalitnit infrastrukturu pro rozvoj lidských zdrojů v podnikatelském sektoru s důrazem na technické odborné vzdělávání • OPZ 1.1 Zvýšit míru zaměstnanosti podpořených osob
Náklady opatření	<ul style="list-style-type: none"> • 187,5 mil. Kč
Časový plán	<ul style="list-style-type: none"> • Průběžně v období 2016 - 2020
Indikátory výsledku	<ul style="list-style-type: none"> • Počet podniků zapojených do rozvojových projektů (Počet)

Další poznámky	<ul style="list-style-type: none">• x
-----------------------	---

Opatření 4.2.1 Vznik a rozvoj výzkumných a vývojových center

Prioritní oblast	PO 4 – Konkurenceschopnost
Specifický cíl	Cíl 4.2: Posílení výzkumných a vývojových kapacit na bázi spolupráce
Popis opatření	
<p>Cílem opatření je rozšíření moderní výrobní a VaV infrastruktury a posílení inovační kapacity podniků a zvýšení poptávky po výsledcích výzkumu, a to především v oblasti technologií s největší růstovou perspektivou.</p> <p>Opatření je směřováno k podpoře vzniku a rozvoje vývojových center, které pomohou rozvíjet stávající činnost podniků v území a tím podpořit jejich konkurenceschopnost na globálním trhu. Současně bude posilováno vzdělávání pracovníků v daném odvětví a rozvoj jejich kvalifikace.</p>	
Typické podporované aktivity	
<ul style="list-style-type: none"> • zakládání a rozvoj podnikových výzkumných a vývojových center ve vazbě na inovační strategii firem • zavádění inovací výrobků a služeb do výroby a jejich uvedení na trh • průmyslový výzkum a vývoj • projekty zvyšující efektivitu výrobních procesů 	
Integrovanost, vazby a synergie	<ul style="list-style-type: none"> • Opatření má přímou vazbu na další opatření v uvedené prioritní oblasti Konkurenceschopnost.
Potenciální nositelé projektů	<ul style="list-style-type: none"> • Podnikatelské subjekty • Výzkumné organizace
Další subjekty zapojené do realizace	<ul style="list-style-type: none"> • Města a obce • Vzdělávací organizace
Cílová skupina / uživatelé výstupů	<ul style="list-style-type: none"> • Podnikatelské subjekty • Výzkumné organizace • Města a obce
Vazba na strategické dokumenty	<ul style="list-style-type: none"> • Strategie rozvoje statutárního města Zlína do roku 2020 – Zlín 2020
Vazba na operační programy	<ul style="list-style-type: none"> • OP PIK 2.4 Zvýšit kapacitu pro odborné vzdělávání v MSP
Náklady opatření	<ul style="list-style-type: none"> • 28,8 mil. Kč
Časový plán	<ul style="list-style-type: none"> • Průběžně v období 2016 - 2020
Indikátory výsledku	<ul style="list-style-type: none"> • Počet založených nebo stávajících podpořených výzkumných a vývojových center
Další poznámky	<ul style="list-style-type: none"> • x

Opatření 4.2.2 Podpora spolupráce ve výzkumu, vývoji a inovacích

Prioritní oblast	PO 4 – Konkurenceschopnost
Specifický cíl	Cíl 4.2: Posílení výzkumných a vývojových kapacit na bázi spolupráce
Popis opatření	
<p>Cílem opatření je rozvoj spolupráce firem s institucemi působícími v oblasti výzkumu a vývoje a zvyšování inovačního potenciálu firem v území. Opatření má napomoci zlepšit vzájemnou kooperaci a komunikaci mezi výzkumnou sférou a podniky a rozvinout dlouhodobější partnerství mezi firemním a akademickým sektorem a urychlit tak realizaci inovací.</p> <p>Opatření využít potenciálu konceptu inteligentní specializace, tj. specializace v návaznosti na existující vzdělávací, výzkumně-vývojovou a podnikatelskou základnu města Zlína, a to jak v tradičních odvětvích průmyslu a služeb, tak v nově se objevujících potenciálně progresivních odvětvích.</p> <p>Podpora přispěje k vytvoření mechanismů dlouhodobé spolupráce různých účastníků inovačního systému a zkvalitňování služeb VaV infrastruktury vedoucí k růstu konkurenceschopnosti území.</p> <p>Výsledkem bude posílení mobility a transferu znalostí mezi podnikovou a akademickou sférou, účinnější zavádění inovací v podnicích a sblížení výzkumných témat prováděných ve veřejném sektoru s potřebami podniků. V případě Zlína se jedná především o Univerzitu Tomáše Bati ve Zlíně.</p> <p>Opatření je dále zaměřeno na sdílení know-how s cílem posunu odvětví na vyšší technologickou úroveň a dále spolupráce v oblasti vzdělávání, studentských a dalších odborných stáží apod. Podporovány budou projekty, jejichž výsledkem budou zejména společné projekty a realizované transfery technologií a znalostí nebo projekty typu inovačních voucherů.</p>	
Typické podporované aktivity	
<ul style="list-style-type: none"> • projekty spolupráce mezi firmami a výzkumně-vývojovou a akademickou sférou • sdílení zkušeností a technologií • odborné stáže • zavádění inovačních voucherů 	
Integrovanost, vazby a synergie	<ul style="list-style-type: none"> • Opatření směřuje zejména k zajištění konkurenceschopnosti regionu na globálním trhu a je zde přímá vazba na dlouhodobé vzdělávání a zvyšování kvalifikace obyvatel a dopravní dostupnost území. • Vazba na další opatření v rámci prioritní oblasti Konkurenceschopnost.
Potenciální nositelé projektů	<ul style="list-style-type: none"> • Podnikatelské subjekty • Výzkumné organizace (např. Technologické inovační centrum)
Další subjekty zapojené do realizace	<ul style="list-style-type: none"> • Obce • Univerzita Tomáše Bati ve Zlíně
Cílová skupina / uživatelé výstupů	<ul style="list-style-type: none"> • Podnikatelské subjekty a výzkumné organizace
Vazba na strategické dokumenty	<ul style="list-style-type: none"> • Strategie rozvoje statutárního města Zlína do roku 2020 – Zlín 2020
Vazba na operační programy	<ul style="list-style-type: none"> • OP PIK 1.2 Zvýšit intenzitu a účinnost spolupráce ve výzkumu, vývoji a inovacích
Náklady opatření	<ul style="list-style-type: none"> • 408,4 - mil Kč
Časový plán	<ul style="list-style-type: none"> • Průběžně v období 2016 - 2020

Indikátory výsledku	<ul style="list-style-type: none">• Počet podniků spolupracujících s výzkumnými institucemi (Počet)
Další poznámky	<ul style="list-style-type: none">• x