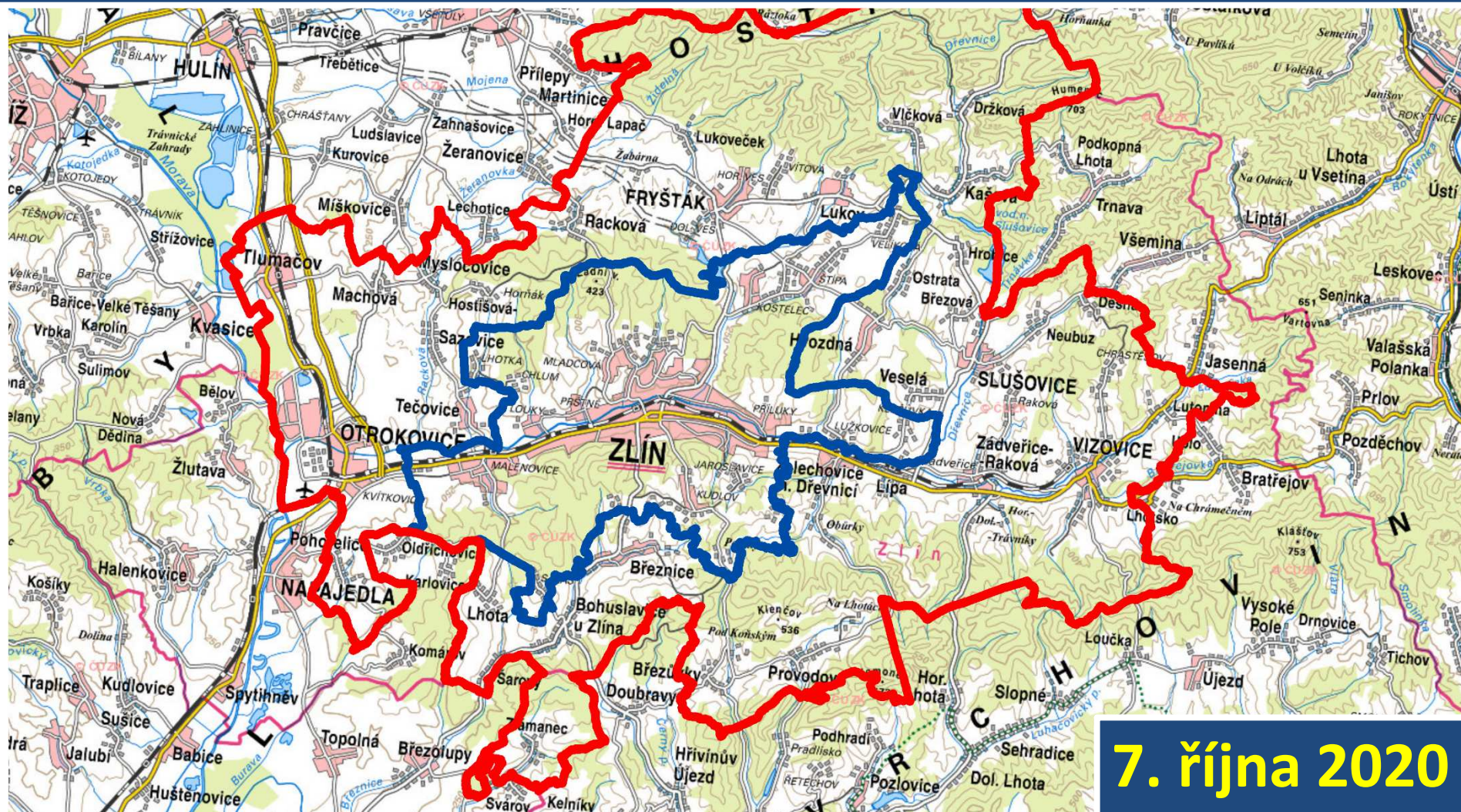


Integrované teritoriální investice Zlínské aglomerace pro období 2021-2027

1. jednání Řídícího výboru



Integrované teritoriální investice
Zlínské aglomerace pro období
2021-2027



7. října 2020

Program jednání

1. Úvod a informace o aktuálním stavu přípravy ITI Zlínské aglomerace (10 min)
2. Představení analytické části strategie ITI Zlínské aglomerace ve vazbě na oblasti podpory v rámci jednotlivých Operačních programů (40 min)
3. Ustavení pracovních skupin (pracovní oblasti a členové) (30 min)
4. Další postup přípravy ITI Zlínské aglomerace (20 min)
5. Diskuze (20 min)

PROHLÁŠENÍ O NESTRANNOSTI

- Já, níže podepsaný, tímto prohlašuji, že souhlasím se svým členstvím v Řídícím výboru Integrované teritoriální investice Zlínské aglomerace pro období 2021 - 2027 (dále jen „výbor“). Tímto prohlášením potvrzuji, že jsem se seznámil s informacemi dostupnými k dnešnímu dni, které se průběhu přípravy a zpracování Integrované teritoriální investice Zlínské aglomerace pro období 2021 - 2027 týkají. Dále prohlašuji, že budu plnit své povinnosti čestně a poctivě, a při jednání výboru rozhodovat nestranně.
- Zavazuji se tímto, že moje práce ve výboru bude probíhat podle schváleného Statutu a jednacího řádu Řídícího výboru Integrované teritoriální investice Zlínské aglomerace pro období 2021 - 2027.
- Dále se zavazuji, že budu nakládat s veškerými informacemi nebo dokumenty, které mi budou poskytnuty, jako s důvěrnými. Zavazuji se, že neposkytnu důvěrné informace dalším osobám, pokud se nejedná o osoby, které podepsaly toto prohlášení a zavázaly se dodržovat jeho ustanovení.

Informace o aktuálním stavu přípravy ITI Zlínské aglomerace

Účel strategie

- Pomocí nástroje ITI mohou obce realizovat projekty, které povedou k rozvoji aglomerace. Důležité jsou synergické efekty navazujících projektů, které umožňují slučovat finanční zdroje z několika prioritních os jednoho nebo více operačních programů.
- Nástroj ITI mohou využít pouze:
 - Metropolitní území
(3x Pražské, Brněnské a Ostravské metropolitní území)
 - Aglomerace
(11x ostatní krajská města a jejich zázemí + Mladá Boleslav)

Integrovaná územní strategie je složena ze dvou základních částí:

- Koncepční část strategie
- Akční plán strategie rozdělený do programových rámců < SEA

Zdroj: Metodické stanovisko č. 13 k MPIN - úprava postupů vyhlášení výzev nositele a monitorování změn projektů předložených v rámci integrovaných nástrojů a adaptační úprava ITI pro PO 2021-2027.

MMR – Srpen 2020 – průběžná neoficiální verze

Příprava programového období 2021+

- Témata pro strategii vycházející z identifikovaných témat v území a z témat definovaných v SRR 21+
- Informace z Řídicích orgánů operačních programů (ŘO OP)
 - Příprava programových dokumentů (PD) OP
 - Upřesňování zacílení finanční podpory nástroje ITI
 - Předpoklad obdobného zacílení jako v současnosti
 - Zpoždění v implementaci a vyhlášení prvních výzev
 - 15.10.2020 PD OP předloženy Vládě ČR
 - ŘO OP prozatím neznají přesné rozdělení financí
 - Nejasná výše podpory pro nástroj ITI
 - COVID -19
 - Turbulentní změny ve vztahu k politice soudržnosti s vlivem na základní podmínky
 - N+3
 - Tlak na rychlé čerpání – akcent na připravenost projektů

Příprava programového období 2021+

OP vstřícné k ITI

- Integrovaný regionální operační program (MMR)
 - Plánují rezervovat pro nástroj ITI cca 22 % alokace programu (v rámci ITI všechny priority s výjimkou 5 věnované CLLD - bez silnic 2. třídy, IZS, zdravotnictví), Pro ITI rozšířena možnost oprav kulturních památek – bude vyjednáváno s EK
 - Obdobné zaměření jako v současnosti
- Operační program Doprava (MD)
 - Rezervace alokace v oblasti podpory udržitelné multimodální městské mobility a inteligentních telematických systémů
- Operační program Životní prostředí (MŽP)
 - Podporované aktivity pro nástroj ITI – sucho/povodně; energetické úspory – budovy; nakládání s odpady ?

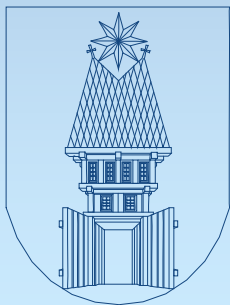
Omezené podmínky při využití ITI (předmět dalšího vyjednávání)

- Operační program Technologie a aplikace pro konkurenceschopnost (MPO)
 - Orientace především na podnikatele
 - Diskuze o rezervaci alokace
- Operační program Jan Ámos Komenský (MŠMT)
 - Plán podpořit stejné oblasti v nástroji ITI jako v současném období
- Operační program Zaměstnanost+ (MPSV)



Postup přípravy ITI

- 1/2020 – sběr rozvojových projektů do zásobníku projektů ITI
- 3/2020 – finální vymezení území pro ITI podle metodiky MMR ČR
- 5/2020 – vyhlášení VŘ na zpracovatele strategického dokumentu ITI
- 7/2020 – uzavření SoD se zpracovatelem



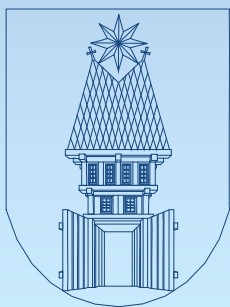


Postup přípravy ITI

- 31.8.2020 – RMZ jmenovala Ing. et Ing. Jiřího Korce, primátora, garantem tvorby a implementace ITI

RMZ souhlasila s ustavením Řídícího výboru ITI s předsedou J. Korcem (celkem 19+1 členů, města a obce mimo Zlín 3 členové)

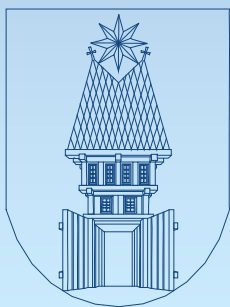
ZMZ schválení 17.9.2020





Postup přípravy ITI

- 8.9.2020 – 1. setkání starostů ITI
- 29.9.2020 – RMZ schválení Statutu a jednací řád ŘV vč. jmenného seznamu členů ŘV
- 7.10.2020 – 1. jednání ŘV (vytvoření tematických oblastí a pracovních skupin, připomínkování prac. verze analytické části strategie ITI)



Struktura Koncepční části ITI

I. Popis území

II. Analytická část

1. Zjednodušená socioekonomická analýza (východiska strategie s územním průmětem) – nepovinná, nebude předmětem hodnocení
2. SWOT analýza – nepovinná část, nebude předmětem hodnocení
3. **Analýza problémů, rozvojových potřeb a potenciálu území**
4. **Analýza stakeholderů**

III. Strategická část

- Strategický rámec – stanovení vize, strategických cílů, specifických cílů a opatření, včetně schématu hierarchie cílů
- *Prostorový průmět realizovaných opatření (nepovinný)*
- Vazba na strategické dokumenty; Vazba na Strategii regionálního rozvoje ČR 2021+
- Popis integrovaných rysů strategie
- Indikativní seznam strategických projektů

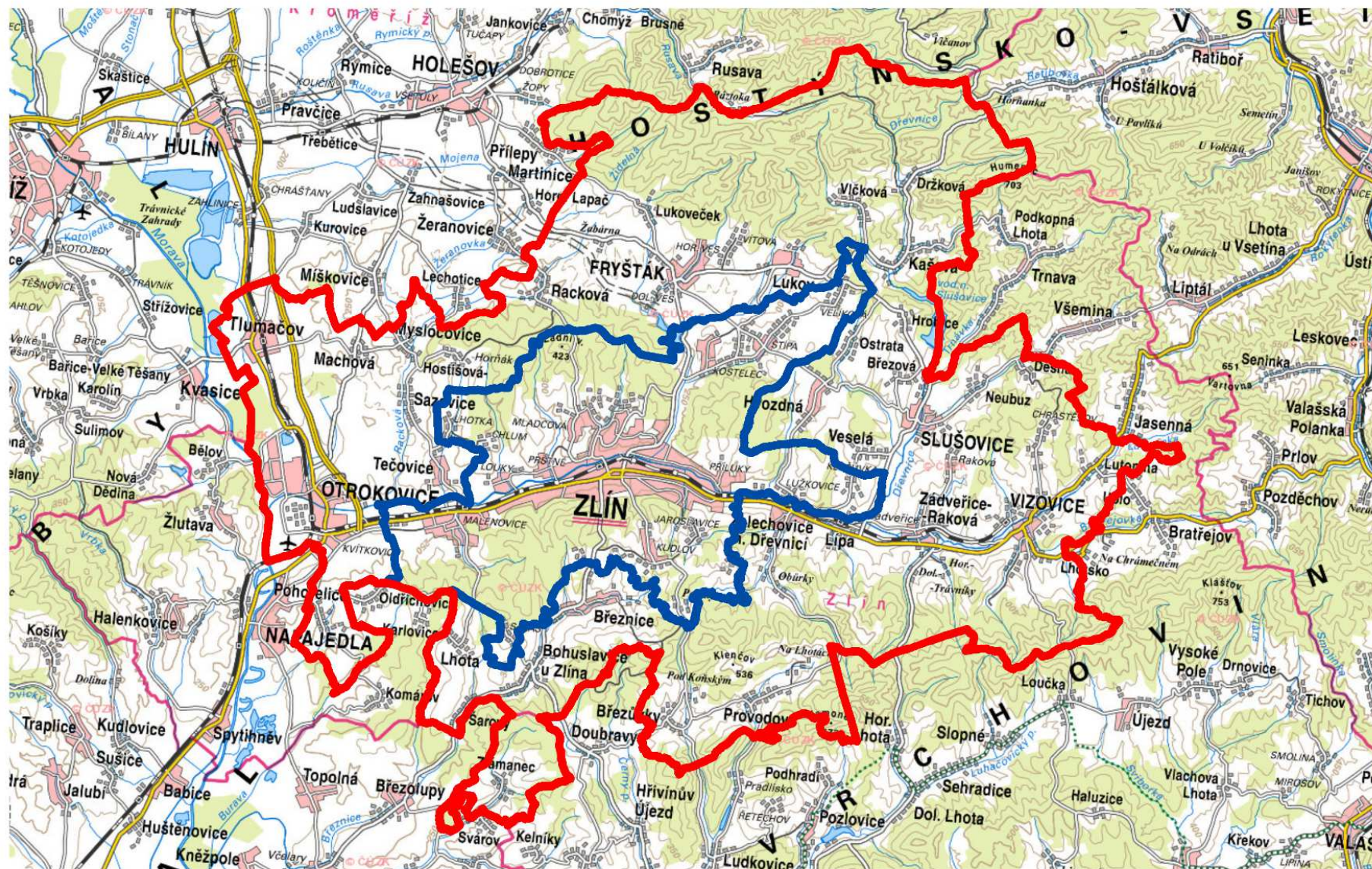
IV. Implementační část

Popis území - ITI Zlín - vymezení

- Integrovaná strategie bude zpracována pro celé území Zlínské aglomerace definované na základě vymezení MMR.
- Metodika vymezení vychází
 - z dat mobilních operátorů, které měří intenzitu a koncentraci kontaktů
 - z dat ze statistické evidence, které měří dynamiky rezidenční suburbanizace na základě intenzity bytové výstavby a migračních proudů obyvatel.

Zdroj: MMR (2020) Vymezení území pro Integrované teritoriální investice (ITI) v ČR. Dostupné na <https://www.mmr.cz/cs/microsites/uzemni-dimenze/ud-typy/integrované-nastroje/iti>



ITI Zlín – vymezení mapa



Souřadnicový systém: S-JTSK
Zdroj dat: ČÚZK (2020), MV ČR



0 5 10 km

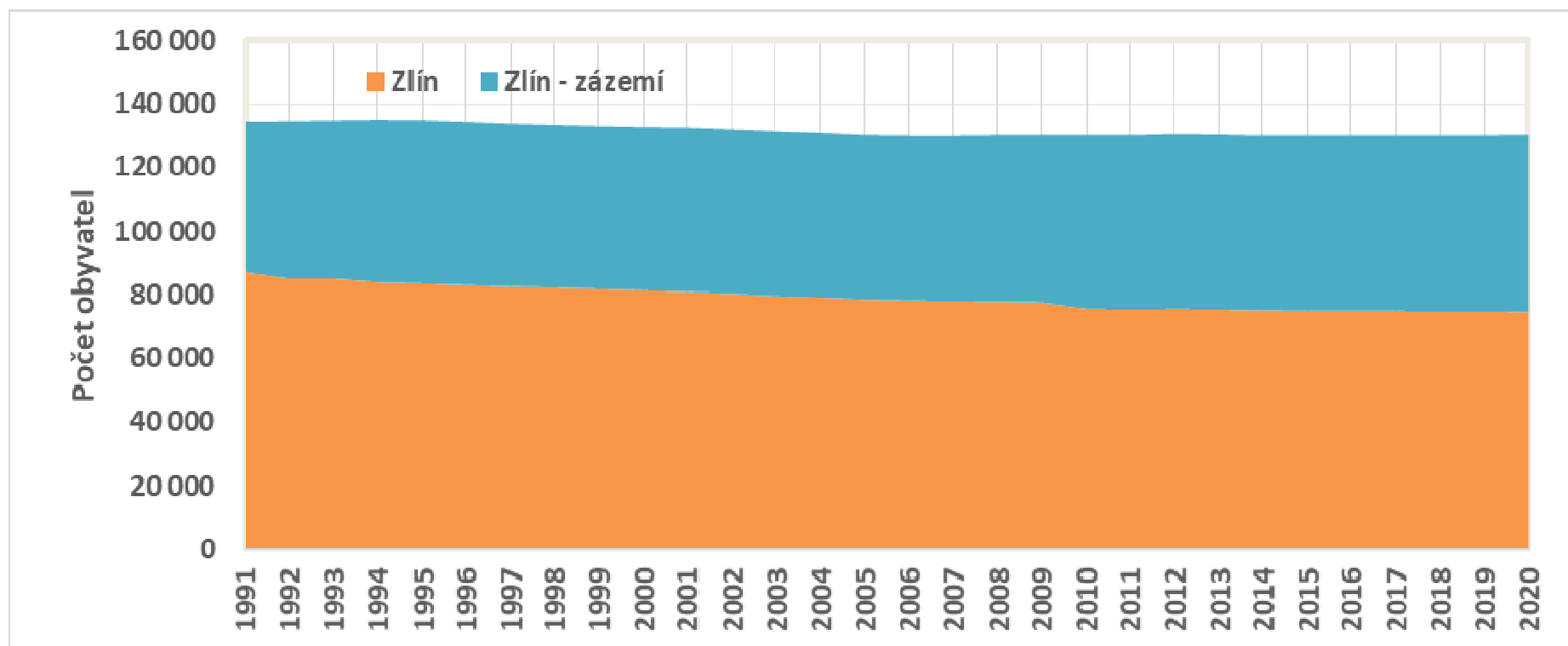
 Zlínská aglomerace
 Zlín

PROCES

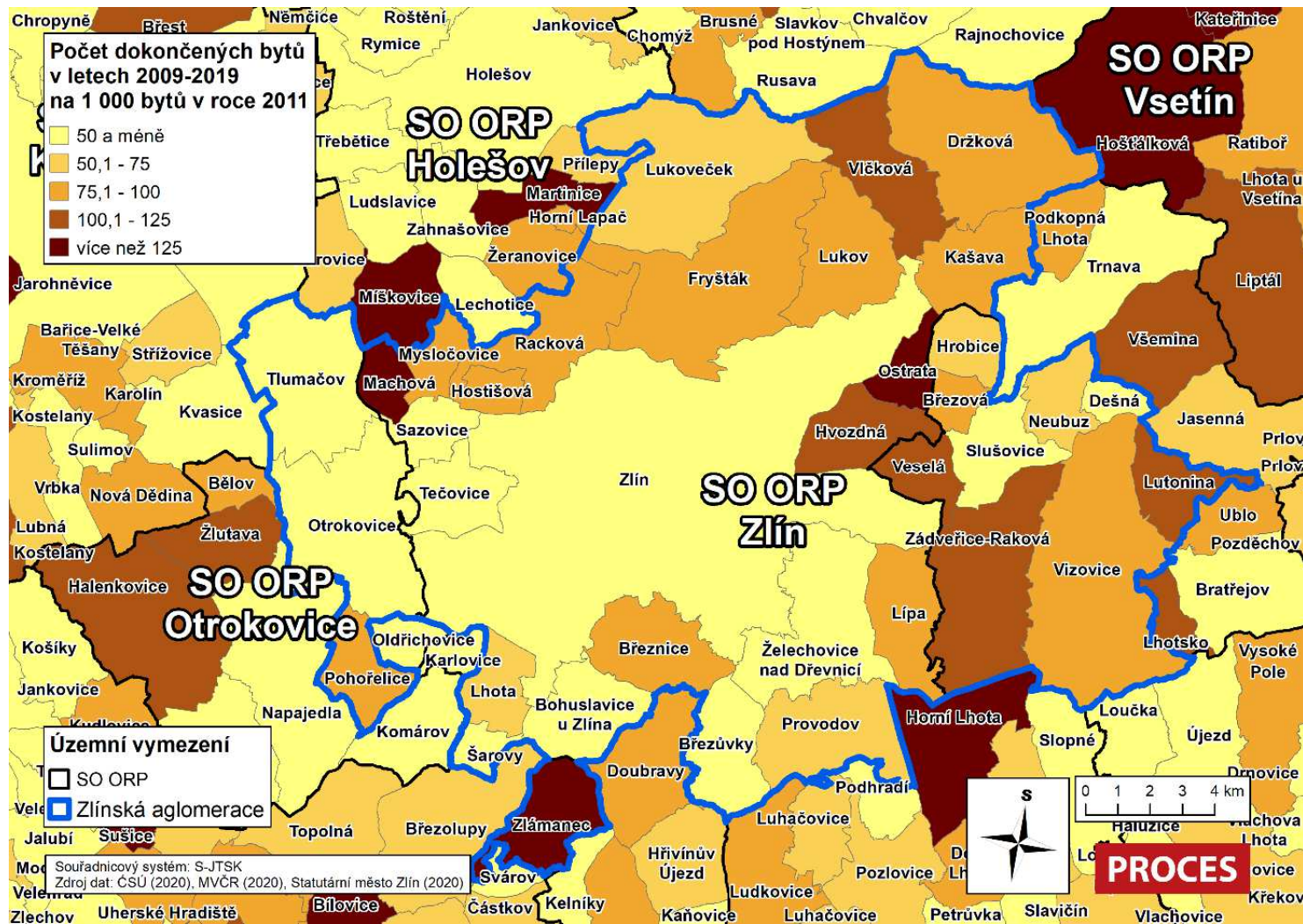
Základní charakteristiky Zlínské aglomerace x ZLK

Oblast	Počet obyvatel		Změna 1993 - 2020		Podíl obyvatel na Zlínském kraji		Rozloha (km ²)	Počet obcí
	1993	2020	Absolutní	Relativní (%)	1993	2020		
Zlínská aglomerace	134 866	130 273	-4 593	97%	26%	26%	439,8	36
z toho Zlín	84 946	74 935	-10 011	88%	17%	15%	102,8	1
Agglomerace bez Zlína (zázemí)	49 920	55 338	5 418	111%	10%	11%	337,0	35
Zlínský kraj	514 640	507 620	-7 020	99%			3 963,1	307

Demografický vývoj



Intenzita bytové výstavby v letech 2009 - 2019



Problémová oblast: Udržitelná doprava

Příčiny:

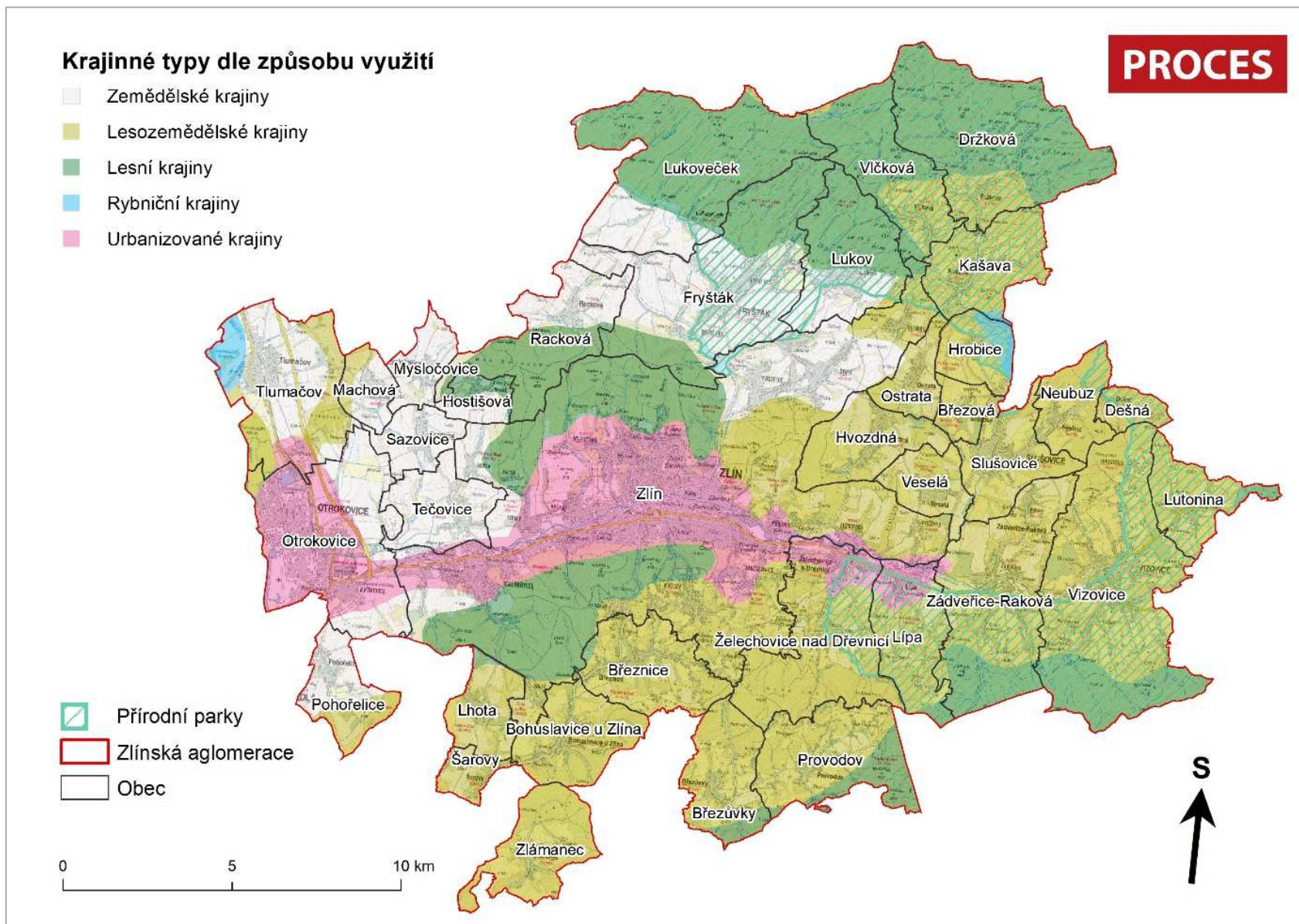
- a) Neexistence plnohodnotného integrovaného dopravního systému se zónovým tarifem na území Zlínského kraje
- b) Nedostatek efektivní a dostupné alternativy k IAD.
- c) Dopravní chování některých obyvatel upřednostňující IAD.
- d) Nedobudovaná nadregionální a mezinárodní dopravní infrastruktura (D49, D55 ve směru z Otrokovic na Břeclav) včetně absence komunikací pro odvedení tranzitní dopravy mimo obydlená území měst
- e) Nedostatečná multimodalita dopravního systému včetně infrastruktury pro přestup na další druhy dopravy. Nedostatečné kapacity P+R a B+R systémů.
- f) Absence kapacitních kolejových spojení (železniční trať Otrokovice – Zlín – Vizovice) a prvků preference veřejné hromadné dopravy.
- g) Chybějící či nevyhovující cyklistická a pěší infrastruktura včetně identifikovaných nenávazností

Důsledky neřešení:

- a) Přetížení silniční sítě (například I/49) a vysoké prostorové nároky dopravy v klidu.
- b) Zvýšená nehodovost.
- c) Zhoršené ovzduší a zhoršená akustická situace v urbanizovaných oblastech.
- d) Limitovaná atraktivita propojení IAD, VHD a cyklodopravy ve Zlínské aglomeraci.
- e) Obtížná prostupnost některých částí aglomerace pro chodce a cyklisty, nízké využití bezmotorové dopravy.

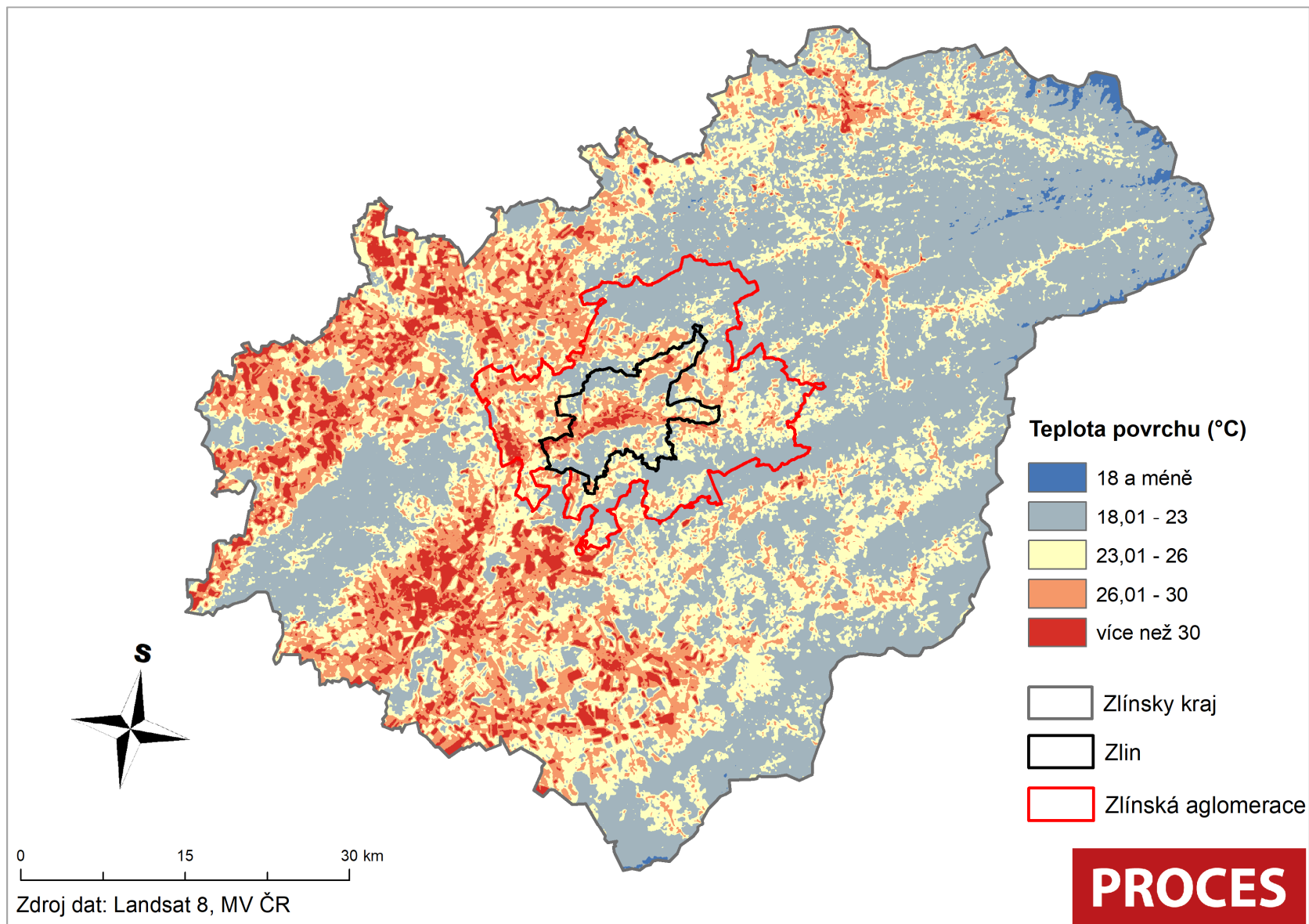
Problémová oblast: Zelená aglomerace

Typologie krajiny území Zlínské aglomerace dle převažujícího způsobu využití



Problémová oblast: Zelená aglomerace

Teplota povrchu (1. 8. 2020)



Problémová oblast: Zelená aglomerace

Příčiny:

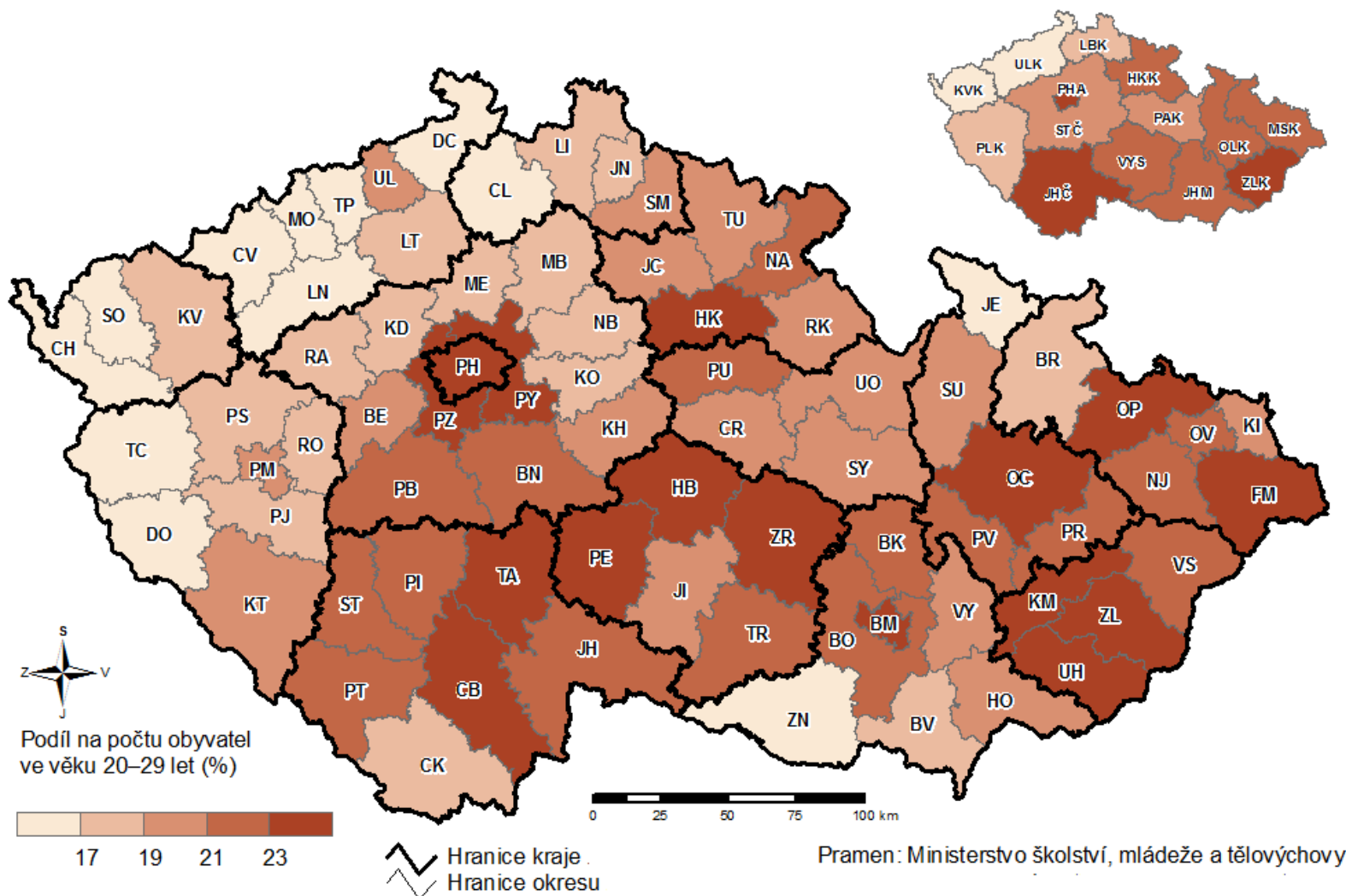
- a) Nadprůměrně znečištění ovzduší (překročení ročních imisních limitů především v centru aglomerace)
- b) Vysoké hladiny hluku způsobené dopravou v urbanizovaném území.
- c) Nedostatečný retenční potenciál krajiny a špatné přirozené rozlivy vody v krajině.
- d) Změny klimatu zvyšující riziko živelných pohrom, zejména záplav a sucha.
- e) Nárůst celkové produkce odpadů ve Zlínské aglomeraci, především v jejím zázemí.

Důsledky neřešení:

- a) Ohrožení zdraví obyvatel Zlínské aglomerace, snižování kvality života obyvatel a nárůst zdravotních rizik, z důvodu nekvalitního životního prostředí.
- b) Urychlení odtoku srážek a vznik záplav, povodní z přívalových dešťů.
- c) Sucho s častějším rizikem vzniků požárů především v lesích a rozšíření ploch napadených kůrovcem.
- d) Lokálně zhoršená kvalita povrchových a podzemních vod.
- e) Neúplně využitý potenciál pro třídění a likvidaci odpadu a pro jeho další využití v rámci Zlínské aglomerace.

Problémová oblast: Inovativní Zlínsko

Studenti vysokých škol podle místa trvalého bydliště v roce 2018



Problémová oblast: Inovativní Zlínsko

Příčiny:

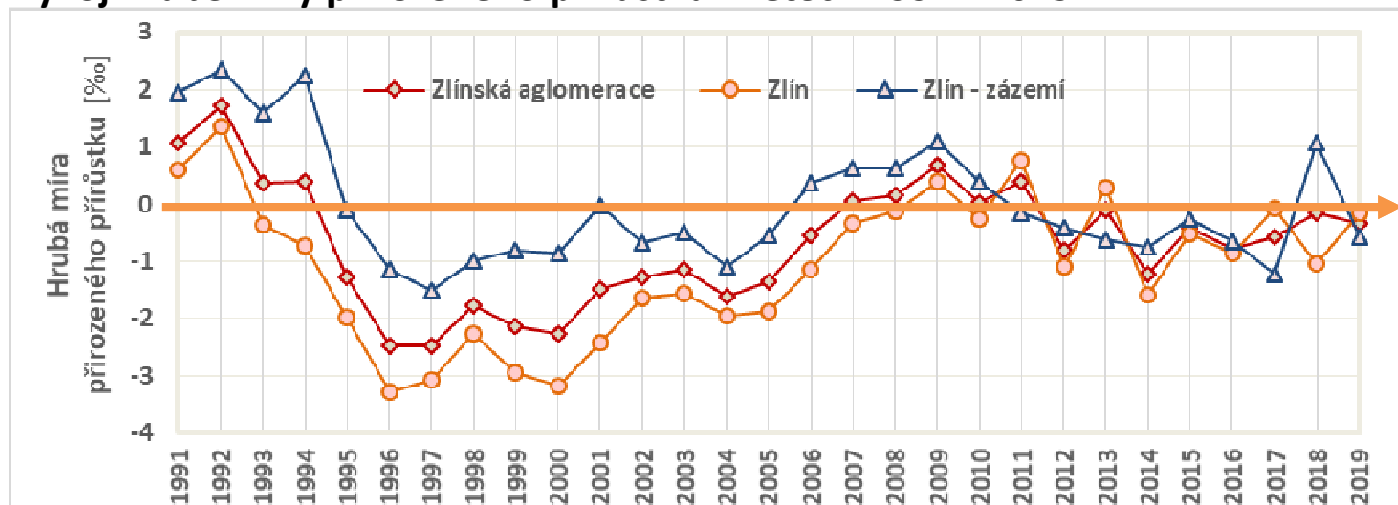
- a) Proces stárnutí obyvatelstva (tj. zvyšování podílů osob 65 +).
- b) Zastaralé části škol a vybavenost odborných učeben některých škol včetně nedostatečné vybavenosti ICT na druhém stupni ZŠ (nejhorší hodnoty ve srovnání s ostatními kraji ČR).
- c) Pokračující suburbanizace ohrožující vyvážený rozvoj Zlínské aglomerace především v oblasti dopravy.
- d) Nedostatek kapacity pracovníků v oblasti vědy a výzkumu.
- e) Nedostatek kvalifikované pracovní síly.

Důsledky neřešení:

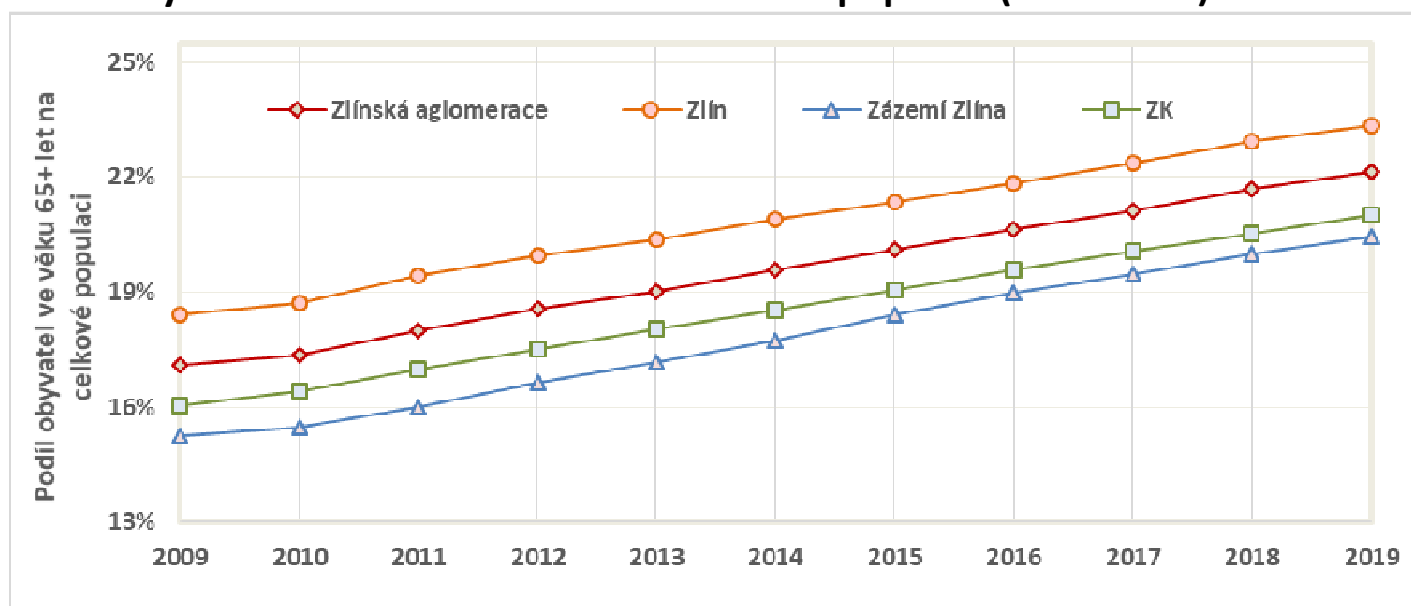
- a) Nižší inovativní potenciál Zlínského aglomerace, malý podíl vědy a výzkumu na regionálním HDP, nízká úroveň mezd a platů v celém regionu
- b) Odliv mladých vzdělaných lidí mimo území Zlínské aglomerace
- c) Snížení kvality života obyvatel.
- d) Snížení kvality vzdělání

Problémová oblast: Zlínské přivětivé pro lidi

Vývoj hrubé míry přirozeného přírůstku v letech 1991 - 2019



Podíl obyvatel ve věku 65 let a více na celkové populaci (2009-2019)



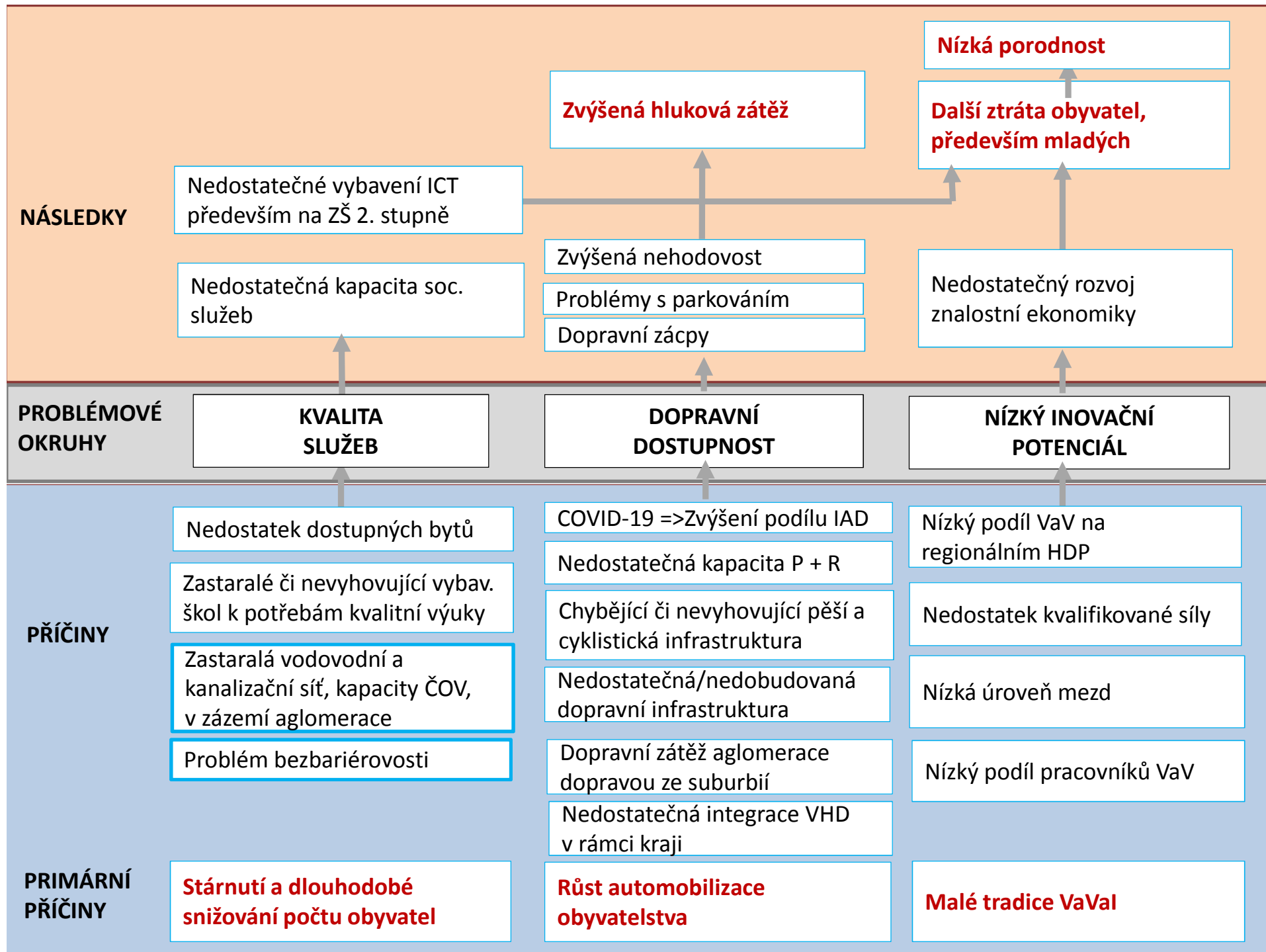
Problémová oblast: Zlínské přívětivé pro lidi

Příčiny:

- a) Dlouhodobý úbytek obyvatel způsobený negativním přirozeným přírůstkem a dlouhodobými migračními ztrátami.
- b) Proces stárnutí obyvatelstva (tj. zvyšování podílů osob 65 +).
- c) Nedostatek inovačních přístupů v prezentaci urbanistický a architektonických památek na území města Zlína.
- d) Nedokončená síť cyklostezek, případně cyklostezky na hranici únosné kapacity.

Důsledky neřešení:

- a) Snížení kvality života obyvatel včetně seniorů.
- b) Další odliv mladých vzdělaných lidí mimo území Zlínské aglomerace.
- c) Nevyužitý potenciál Zlínské aglomerace v oblasti cestovního ruchu.
- d) Omezené financování obnovy kulturního dědictví a přírodního bohatství, recese odvětví cestovního ruchu (ubytovacích a stravovacích služeb).
- e) Nedostatek kapacity pobytových i terénních sociálních služeb vzhledem k stárnutí obyvatelstva.



Pracovní skupiny ITI Zlín

1	Udržitelná doprava – Propojena a dobře dostupná aglomerace (Dopravní dostupnost v rámci aglomerace)
2	Zelená aglomerace – Harmonicky s přírodou
3	Inovativní Zlínsko – Podpora znalostí a dovedností (univerzita, základní a střední školství, trh práce, inteligentní ekonomický rozvoj)
4	Zlínsko přívětivé pro lidi – Kulturní oblast, cestovní ruch, sociální oblast

Složení pracovní skupiny č. 1 Udržitelná doprava

Subjekt	Počet zástupců
Statutární město Zlín	5
Obce a města v aglomeraci	3
Zlínský kraj	1
Univerzita Tomáše Bati ve Zlíně	1
Správa železnic, státní organizace, Oblastní ředitelství Olomouc	1
Dopravní společnost Zlín – Otrokovice, s.r.o.	1
Ředitelství silnic a dálnic ČR – správa Zlín	1
Ředitelství silnic Zlínského kraje, příspěvková organizace	1
Ředitelství vodních cest	1
Koordinátor veřejné dopravy Zlínského kraje, s.r.o.	1
Celkem	16

Složení pracovní skupiny č. 2 Zelená aglomerace

Subjekt	Počet zástupců
Statutární město Zlín	5
Obce a města v aglomeraci	3
Zlínský kraj	1
Univerzita Tomáše Bati ve Zlíně	1
Lesy České republiky, s. p. - Krajské ředitelství Zlín	1
Povodí Moravy, s.p.	1
Technické Služby Zlínsko s.r.o.	1
Teplo Zlín, a.s.	1
Vodovody a kanalizace Zlín, a.s.	1
Energetická agentura Zlínského kraje, o.p.s.	1
Celkem	16

Složení pracovní skupiny č. 3 Inovativní Zlínsko

Subjekt	Počet zástupců
Statutární město Zlín	5
Obce a města v aglomeraci	3
Zlínský kraj	1
Univerzita Tomáše Bati ve Zlíně	1
Technologické inovační centrum Zlín, s.r.o.	1
Nadace Tomáše Bati	1
Úřad práce ČR ve Zlíně	1
Krajská hospodářská komora Zlínského kraje	1
CzechInvest	1
Zlínský kreativní klastr	1
Plastikářský klastr	1
Celkem	17

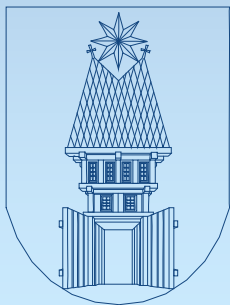
Složení pracovní skupiny č. 4 Zlínsko přívětivé pro lidi

Subjekt	Počet zástupců
Statutární město Zlín	5
Obce a města v aglomeraci	3
Zlínský kraj	1
Univerzita Tomáše Bati ve Zlíně	1
ZOO a zámek Zlín-Lešná, příspěvková organizace	1
Katolická církev – Arcibiskupství olomoucké	1
Luhačovské Zálesí, o.p.s. – Destinační management pro turistickou oblast Zlínsko a Luhačovicko	1
Živý Zlín – Kulturní agentura, organizační složka SMZ	1
HVĚZDA z.ú.	1
FILMFEST, s.r.o.	1
Barum Czech Rally Zlín	1
Celkem	17



Další postup tvorby ITI

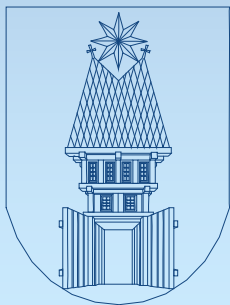
- říjen/listopad 2020 – 1. jednání pracovních skupin (připomínkování prac. verze analytické části strategie ITI)
- říjen/listopad 2020 – 2. jednání ŘV per rollam (schválení analytické části strategie ITI)
- 1. a 2.12.2020 – 2. jednání pracovních skupin (připomínkování strategické části strategie ITI)





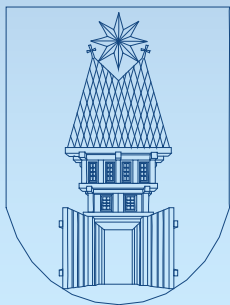
Další postup tvorby ITI

- leden 2021 – 3. jednání ŘV (schválení strategické části strategie ITI)
- 1-2/2021 – odborný seminář pro ZMZ a starosty ITI
- 2-3/2021 – jednání PS a ŘV („programové rámce“) vč. veřejného projednání
- 30.6.2021 – strategie ITI ve finální podobě vč. hodnocení SEA



Strategické projekty v ITI (1.)

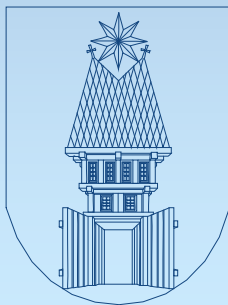
- a) **Samostatný projekt** (realizace jedinečného-nezastupitelného projektu v území, který může být realizován v několika etapách).
- b) **Projekt složený z navazujících projektů v příslušném území** (např. projekt složený z projektů realizovaných z různých OP, různých SC jednoho OP nebo některé části mohou být realizovány ze zdrojů mimo EU fondy). Ve studiích proveditelnosti dílčích projektů musí být uvedena provázanost mezi jednotlivými projekty.



Strategické projekty v ITI (2.)

- c) **Sít'ový projekt**, který má strategický význam pro dané území metropolitní oblasti/aglomerace, a to realizací samostatných projektů.

OP IROP : Bude stanoven maximální přípustný % objem alokace Strategie řešené prostřednictvím těchto projektů. Pokud ŘO umožní realizaci sít'ových projektů, pak daná celá aktivita není podporovatelná z individuálních výzev.





Kontakt na manažera IPRÚ/ITI:

Ing. Petr Stiglitz

oddělení koordinace projektů

Magistrát města Zlína

náměstí Míru 12, 761 40 Zlín

