



**Integrované teritoriální investice  
Zlínské aglomerace pro období  
2021-2027**

# **Integrovaná strategie pro ITI Zlínské aglomerace pro období 2021–2027**

**Implementační část**

**Zpracováno k lednu 2022**

**Verze 1.0**

**Zpracovatel:**

Statutární město Zlín, náměstí Míru 12, 760 01 Zlín, IČ: 00283924

tel.: +420 577 630 111, web: <https://www.zlin.eu/>

**Realizační tým:**

Ing. et Ing. Martin Habuda – vedoucí Oddělení koordinace projektů SMZ

Ing. Adéla Kolářová – manažerka ITI

Ing. Josef Rusek – specialista strategického plánování a analýz

## Obsah

Seznam zkratk.....	4
1 Popis řízení strategie včetně řídicí a realizační struktury.....	5
1.1 Implementační struktura .....	5
1.2 Procesy ITI a kompetence jednotlivých orgánů ITI.....	11
2 Popis monitoringu a evaluace ISg.....	16

## Seznam zkratek

EU	Evropská unie
IN	Integrovaný nástroj
IPRÚ	Integrovaný plán rozvoje území
ISg	Integrovaná strategie pro ITI Zlínské aglomerace pro období 2021–2027
ITI	Integrované teritoriální investice
MMR-ORP	Ministerstvo pro místní rozvoj – Odbor regionální politiky
MMZ	Magistrát statutárního města Zlína
MO/A	Metropolitní oblast/aglomerace
MPINRAP	Metodický pokyn pro využití integrovaných nástrojů a regionálních akčních plánů
MS2021+	Monitorovací systém pro programové období 2021–2027
MŽP	Ministerstvo životního prostředí
NČI2021+	Národní číselník indikátorů pro programové období 2021–2027
OdKP	Oddělení koordinace projektů
PO	Programové období
ŘO	Řídicí orgán
ŘV	Řídicí výbor
SEA	Strategic Environmental Assessment
SMZ	Statutární město Zlín

# 1 Popis řízení strategie včetně řídicí a realizační struktury

Integrovanou územní strategii pro ITI Zlínské aglomerace pro období 2021-2027 (ISg) řídí a realizuje Statutární město Zlín jako nositel této strategie v souladu s aktuálním znění Metodického pokynu pro využití integrovaných nástrojů a regionálních akčních plánů v programovém období 2021-2027 (MPINRAP). Základní organizační struktura ISg je dána interními postupy nositele. Nositel si dále stanovil orgány a osoby odpovědné za řízení a realizaci ISg ZLAG 2021-2027.

Příprava ISg byla zahájena začátkem roku 2020 a navazovala na dosavadní zkušenosti s řízením a realizací IPRÚ v předchozím PO. Zpracováním ISg byla pověřena firma PROCES – Centrum pro rozvoj obcí a regionů, s.r.o., která vyhrála vyhlášené výběrové řízení. V rámci přípravy byly vytipovány čtyři oblasti, kterými se daná strategie primárně zabývala. Jsou to tyto oblasti:

1. Udržitelná doprava;
2. Zelená aglomerace;
3. Inovativní Zlínsko;
4. Zlínsko přívětivé pro lidi.

ISg byla předložena MŽP ke konzultaci ohledně nutnosti vyhodnocení koncepce z hlediska jejích vlivů na životní prostředí a veřejné zdraví (SEA). Na základě doporučení bylo následně zahájeno související zjišťovací řízení na Krajském úřadě Zlínského kraje.

Podrobnější informace k přípravě a realizaci ISg viz odkaz:

<https://www.zlin.eu/integrované-teritoriální-investice-iti-zlínské-aglomerace-pro-období-2021-2027-cl-3888.html>

## 1.1 Implementační struktura

Hlavním subjektem přípravy a realizace ISg je tzv. nositel ITI. V případě Zlínské aglomerace je to statutární město Zlín (SMZ), které je rovněž tzv. jádrovým městem dané aglomerace. Nositel je v základních rozhodnutích zastoupen svým statutárním orgánem čili zastupitelstvem SMZ.

**Nositel ITI** je odpovědný za přípravu a realizaci ISg a za naplňování principu partnerství. Koordinuje aktivity místních aktérů v řešeném území, zodpovídá za tvorbu zpracování integrované strategie včetně programových rámců, za výběr vhodných projektů pro plnění cílů ITI, monitoring, reporting, evaluaci. Současně zodpovídá za publicitu ITI. Nositel zřizuje Řídicí výbor a tematické pracovní skupiny aglomerace. Statutární orgán nositele schvaluje integrovanou strategii včetně programových rámců, změny cílů či opatření, změny rozpočtu cílů a opatření, změny indikátorů.

Důležitým článkem v organizační struktuře přípravy a realizace ISg je vedoucí OdKP SMZ a zaměstnanci tohoto oddělení. Organizační záležitosti má na starosti manažerka ITI. Dopracováním ISg a její realizací byl pověřen pracovník na pozici specialisty strategického plánování a analýz ITI. Realizaci projektů v rámci ITI Zlínské aglomerace mají na starosti dva koordinátoři projektů ITI, kteří jsou rovněž pracovníci zařazení do OdKP. Součástí týmu je i finanční manažerka.

V průběhu přípravy ISg byli kontaktováni všichni zástupci obcí začleněných v území ITI Zlínské aglomerace a také všichni stakeholdeři ze čtyř výše zmíněných dotčených oblastí. Oslovené obce a stakeholdeři nominovali své zástupce do jednotlivých pracovních skupin a řídicího výboru ITI.

**Řídící výbor ITI** jedná v tomto složení (viz tabulka č. 1 níže). Tento orgán koordinuje řádný průběh přípravy a realizace strategie a provádí posouzení souladu integrovaných projektů se strategií. Je nezávislou platformou bez právní subjektivity. Činnost Řídícího výboru ITI je upravena Statutem a jednacím řádem, jehož projednáním a schválením byla Zastupitelstvem pověřena Rada města Zlína. Při určování složení Řídícího výboru ITI se dle metodické dokumentace přihlíželo zejména k tématům a oblastem řešeným integrovanou strategií a naplňování výše zmíněného principu partnerství. Řídící výbor ITI se skládá ze zástupců veřejného, neziskového, podnikatelského sektoru a dalších subjektů a zájmových skupin. V čele Řídícího výboru ITI stojí předseda jmenovaný nositelem integrované strategie - statutárním městem Zlín. Předsedou Řídícího výboru ITI byl Zastupitelstvem města Zlína jmenován primátor. Řídící výbor ITI koordinuje tvorbu integrované strategie, v realizační fázi především vydává vyjádření o souladu/nesouladu projektového záměru s integrovanou strategií pro každý projektový záměr projednaný v příslušné pracovní skupině řídicího výboru ITI Zlín. Řídící výbor je odpovědný vůči nositeli ITI za řádný průběh realizace ISg. Řídící výbor ITI se poprvé sešel dne 7. 10. 2020. Na svém prvním zasedání mj. ustavil čtyři pracovní skupiny a příslušné počty členů těchto skupin. Členkou řídicího výboru bez hlasovacího práva je mj. manažerka ITI.

Tabulka č. 1 – Složení Řídícího výboru ITI

<b>OBEC/ MĚSTO/ ORGANIZACE</b>	<b>JMÉNO A PŘÍJMENÍ ČLENA, FUNKCE</b>
Statutární město Zlín	Ing. et Ing. Jiří Korec, předseda ŘV ITI, primátor
Statutární město Zlín	Ing. Čestmír Vančura, zastupitel
Statutární město Zlín	Jaromír Schneider, zastupitel
Statutární město Zlín	RNDr. Bedřich Landsfeld, náměstek primátora
Statutární město Zlín	Michal Čížek, radní
Město Otrokovice	Bc. Hana Večerková, DiS., starostka
Obec Lukov	Michal Teplý, starosta
Obec Hvozdná	Ing. Josef Říha, starosta
Zlínský kraj	Ing. David Mareček, vedoucí oddělení koncepcí a analýz
Univerzita Tomáše Bati ve Zlíně	Mgr. Daniela Sobieská
BESIP – centrum služeb pro silniční dopravu	Zdeněk Patík, krajský koordinátor BESIP
Dopravní společnost Zlín Otrokovice, s.r.o.	Josef Kocháň, ředitel
Krajská hospodářská komora Zlínského kraje	Mgr. Šárka Grygerová
Agentura pro sociální začleňování	BEZ ZASTOUPENÍ
Úřad práce – Krajská pobočka ve Zlíně	Ing. Martina Baďurová, vedoucí oddělení projektů EU

Státní fond životního prostředí	Ing. Vojtěch Beneš, ředitel Odboru metodického
NADĚJE, pobočka Zlín	Mgr. Renata Gabrhelíková, oblastní ředitelka
HVĚZDA z.ú.	PaedDr. Jiří Schincke, předseda správní rady
Technologické inovační centrum s.r.o.	Ing. Lukáš Trčka, Ph.D., jednatel
Manažerka ITI	Ing. Adéla Kolářová

**Pracovní skupiny ITI** jednají v tomto složení (viz tabulky č. 2 až č. 5 níže). Pracovní skupiny jsou poradními a iniciačními orgány Řídícího výboru, kterému předkládají svá doporučení. Úkolem pracovních skupin je podílet se na odborném definování obsahové náplně ISg. Pracovní skupiny usilují o nalezení komplexního řešení, které odpovídá věcnému zaměření příslušné části strategie. Dle potřeby plní pracovní skupiny další úkoly související se zpracováním strategie. Při výkonu své činnosti je pracovní skupina povinná řídit se platnou metodikou pro zpracování integrovaných strategií. Pracovní skupiny jsou složeny z tzv. stakeholderů řešených tematických oblastí za celé dotčené území. Poskytují znalost dané problematiky a částečně představují individuální předkladatele projektových záměrů. Mohou předkládat návrhy a doporučení na změny parametrů ITI. Pro účely zpracování a realizace ISg byly vytvořeny čtyři pracovní skupiny zaměřené na jednotlivé hlavní tematické okruhy: 1. Udržitelná doprava, 2. Zelená aglomerace, 3. Inovativní Zlínsko a 4. Zlínsko přívětivé pro lidi. Pracovní skupiny se schází několikrát v roce. První pracovní skupiny se sešly v prosinci 2020.

Tabulka č. 2 – Složení Pracovní skupiny Udržitelná doprava

<b>OBEC/ MĚSTO/ ORGANIZACE</b>	<b>JMÉNO A PŘÍJMENÍ ČLENA, FUNKCE</b>
Statutární město Zlín	Michal Čížek, radní
Statutární město Zlín	Jaromír Schneider, zastupitel
Statutární město Zlín	Ing. David Neulinger, vedoucí Odboru dopravy
Statutární město Zlín	Ing. Libor Pecháček, vedoucí oddělení investic, Odbor dopravy
Statutární město Zlín	Bc. Lukáš Fabián, cyklokoordinátor
Obce a města v aglomeraci – Obec Želechovice nad Dřevnicí	Michal Špendlík, starosta
Obce a města v aglomeraci – Město Vizovice	Bc. Silvie Dolanská, starostka
Obce a města v aglomeraci - Obec Hvozdná	Ing. Josef Říha, starosta
Zlínský kraj	Ing. Tomáš Nedbal, vedoucí odboru dopravy a silničního hospodářství
Univerzita Tomáše Bati ve Zlíně	Ing. Lenka Výstupová, Ph.D.
Správa železnic, státní organizace, Oblastní ředitelství Ostrava	Ing. Jiří Macho, ředitel organizační jednotky (zástupce Ing. Pavel Mareček)
Dopravní společnost Zlín Otrokovice, s.r.o.	Josef Kocháň, ředitel (zástupce Ing. Pavel Nosálek)

Ředitelství silnic a dálnic ČR – správa Zlín	Ing. Karel Chudárek, ředitel
Ředitelství silnic Zlínského kraje, příspěvková organizace	Ing. Bronislav Malý, ředitel
Ředitelství vodních cest	Ing. Martin Vavrička, Oddělení přípravy
Koordinátor veřejné dopravy Zlínského kraje, s.r.o.	Ing. František Brachtl (náhradník Ing. Miroslav Řihák)

Tabulka č. 3 – Složení Pracovní skupiny Zelená aglomerace

<b>OBEC/ MĚSTO/ ORGANIZACE</b>	<b>JMÉNO A PŘÍJMENÍ ČLENA, FUNKCE</b>
Statutární město Zlín	RNDr. Bedřich Landsfeld, náměstek primátora
Statutární město Zlín	Mgr. Pavel Brada
Statutární město Zlín	Ing. Ivo Divoký, vedoucí Odboru městské zeleně
Statutární město Zlín	Ing. Petr Hloušek, vedoucí Odboru realizace investičních akcí
Statutární město Zlín	Ing. Jiří Jelínek, vedoucí oddělení správy víceúčelových domů, Odbor majetkové správy
Obce a města v aglomeraci – Obec Želechovice nad Dřevnicí	Bc. Michal Špendlík, starosta
Obce a města v aglomeraci – Obec Zádveřice - Raková	Ing. Radovan Karola, starosta
Obce a města v aglomeraci – Město Vizovice	Bc. Silvie Dolanská, starostka
Zlínský kraj	Mgr. Jan Černý, Oddělení právní a ochrany přírody
Univerzita Tomáše Bati ve Zlíně	Ing. Lenka Výstupová, Ph.D.
Lesy české republiky, s.p. – Krajské ředitelství Zlín	Ing. Libor Strakoš, ředitel krajského ředitelství
Povodí Moravy, s.p.	Ing. Jaroslav Foukal, vedoucí provozu Zlín
Technické služby Zlín s.r.o.	Ing. Ladislav Vašina
Teplo Zlín, a.s.	Ing. Pavel Mačák, ředitel
Vodovody a kanalizace Zlín, a.s.	Ing. Svatopluk Březík, předseda představenstva
Energetická agentura Zlínského kraje, o.p.s.	Ing. Miroslava Knotková, ředitelka



Tabulka č. 4 – Složení Pracovní skupiny Inovativní Zlínsko

<b>OBEC/ MĚSTO/ ORGANIZACE</b>	<b>JMÉNO A PŘÍJMENÍ ČLENA, FUNKCE</b>
Statutární město Zlín	Bc. Kateřina Francová, náměstkyně primátora
Statutární město Zlín	Mgr. Hynek Steska, zastupitel
Statutární město Zlín	Jiří Jaroš, radní
Statutární město Zlín	Mgr. Milan Smola, vedoucí Odboru školství a sportu
Statutární město Zlín	Mgr. Martina Hniličková, ředitelka ZUŠ Zlín
Obce a města v aglomeraci – Město Otrokovice	Mgr. Barbora Šopíková, vedoucí Odboru školství a kultury
Zlínský kraj	PhDr. Stanislav Minařík, vedoucí odboru školství, mládeže a sportu
Univerzita Tomáše Bati ve Zlíně	Mgr. Daniela Sobieská
Technologické inovační centrum Zlín, s.r.o.	Ing. Lukáš Trčka, Ph.D., jednatel
Nadace Tomáše Bati	Gabriela Končítíková, projektová manažerka NTB
Úřad práce ČR ve Zlíně	Ing. Martina Baďurová, vedoucí oddělení projektů EU
Krajská hospodářská komora Zlínského kraje	Mgr. Šárka Grygerová
Czechinvest	Lenka Kalužová, ředitelka regionální kanceláře
Zlínský kreativní klastr	Dušan Sviečka, viceprezident ZKK
Plastikářský klastr	Ing. David Hausner, ředitel

Tabulka č. 5 – Složení Pracovní skupiny Zlínsko přívětivé pro lidi

<b>OBEC/ MĚSTO/ ORGANIZACE</b>	<b>JMÉNO A PŘÍJMENÍ ČLENA</b>
Statutární město Zlín	Mgr. Pavel Stojar, náměstek primátora
Statutární město Zlín	Vojtěch Volf, náměstek primátora
Statutární město Zlín	Ing. Eva Ryndová, vedoucí Odboru kultury a památkové péče
Statutární město Zlín	Bc. Eva Manišová, DiS., vedoucí oddělení cestovního ruchu, Odbor tiskový a cestovního ruchu
Statutární město Zlín	Mgr. Radana Dundáková, vedoucí Odboru sociálních věcí

Obce a města v aglomeraci – Bohuslavice u Zlína	Mgr. Světlana Bilavčíková, místostarostka
Obce a města v aglomeraci – Lukoveček	Mgr. Jarmila Kojecká, starostka obce
Obce a města v aglomeraci – Město Otrokovice	Ing. Erik Štábl, investice města
Zlínský kraj	Ing. Petr Valášek, vedoucí oddělení sociálních služeb
Univerzita Tomáše Bati ve Zlíně	Ing. Lenka Výstupová, Ph.D.
ZOO a zámek Zlín – Lešná, příspěvková organizace	Ing. Romana Mikešová, vedoucí marketingu
Katolická církev – Arcibiskupství Olomoucké	Ing. Ilona Zátopková
Luhačovské Zálesí, o.p.s. – Destinační management pro turistickou oblast Zlínsko a Luhačovicko	Mgr. Jana Pastyříková, manažer destinace
Živý Zlín – Kulturní agentura, organizační složka SMZ	Jana Kubáčová, vedoucí organizační složky
HVĚZDA z.ú.	PaeDr. Jiří Schincke, předseda správní rady

Statuty a jednací řády pracovních skupin a ŘV jsou dostupné na webových stránkách nositele ITI. Zápisy z jednání pracovních skupin a ŘV jsou povinně zveřejněny ve lhůtě 10 pracovních dní ode dne jednání na webových stránkách nositele ITI. Jména zástupců ŘV a jednotlivých pracovních skupin jsou platná k 5. 1. 2022 a v průběhu realizace ISg se mohou měnit.

**Vedoucí OdKP** řídí a koordinuje všechny činnosti v oblasti přípravy a realizace ISg. V organizační struktuře MMZ je nadřízeným manažerky ITI, finanční manažerky, specialisty strategického plánování a analýz ITI a koordinátorů projektů ITI.

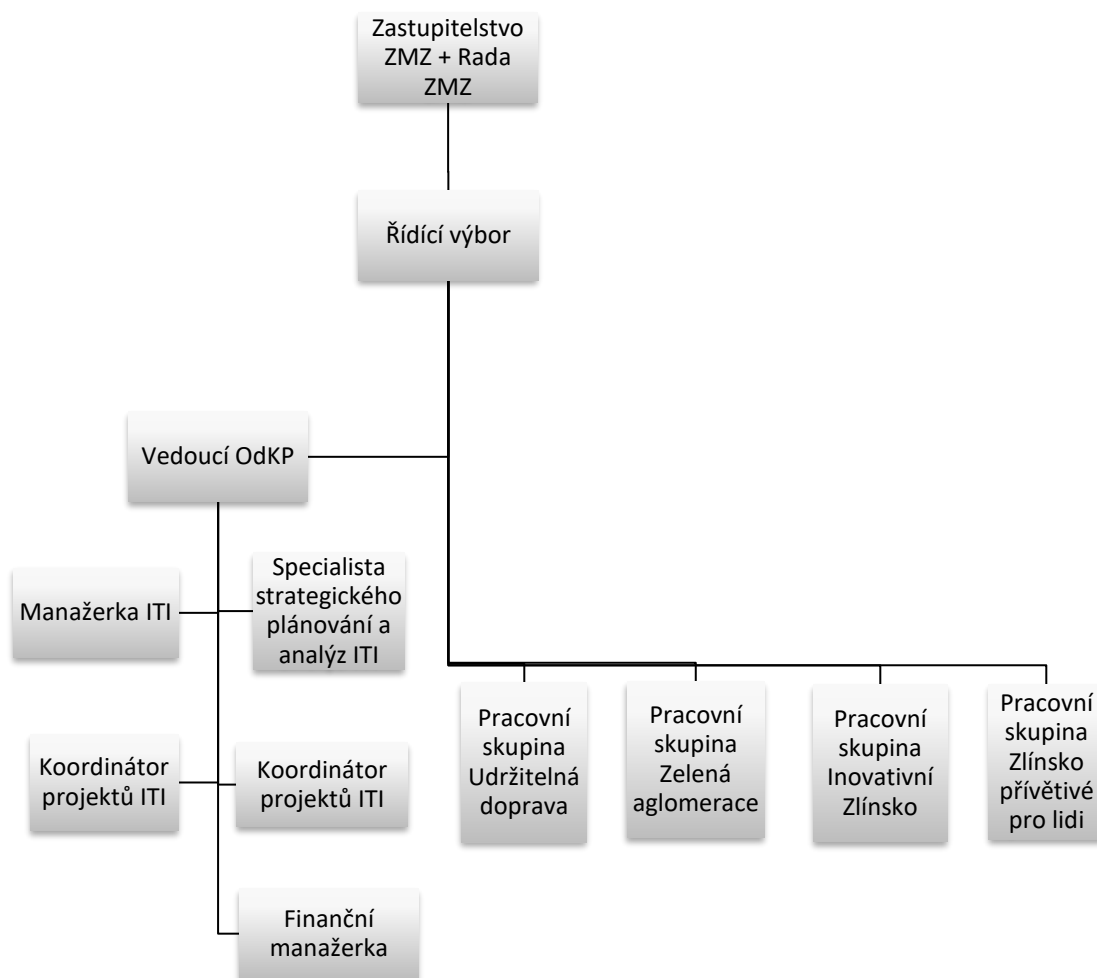
**Manažerka ITI** má na starosti komunikaci s žadateli/příjemci dotací, Řídicími orgány operačních programů, s veřejností a koordinuje činnost Řídicího výboru a Pracovních skupin. Manažerka po projednání v Pracovních skupinách předkládá Řídicímu výboru k posouzení projekty k zařazení do Programových rámců ITI. Vykonává činnosti spojené s administrací ITI v informačním systému MS2021+. Manažerka sleduje průběh realizace projektů na základě informací a podkladů, které ji realizátoři integrovaných projektů předávají. Je členem Řídicího výboru ITI, ovšem bez hlasovacího práva. Úzce spolupracuje se specialistou strategického plánování a analýz ITI, finanční manažerkou a s koordinátory projektů ITI.

**Specialista strategického plánování a analýz ITI** dle monitoringu a evaluací navrhuje změny nebo doplnění ISg. Monitoruje průběh realizace ISg jako celku a pravidelně předává informace Řídicímu výboru. Zastupuje manažerku ITI. Sleduje soulad průběhu a realizace projektů s ISg na základě informací a podkladů od realizátorů integrovaných projektů. Úzce spolupracuje s manažerkou ITI, finanční manažerkou a s koordinátory projektů ITI.

**Koordinátoři projektů ITI** monitorují potřeby subjektů v území Zlínské aglomerace, podněcují tvorbu inovativních řešení a projektů, rozvíjejí partnerství, poskytují poradenství navrhovatelům projektů k dotačním možnostem ve vazbě na ISg, koordinují přípravu a realizaci projektů v rámci strategie ITI, spolupracují na monitoringu výstupů a dopadů ISg a hodnotí efekty realizovaných projektů.

**Finanční manažerka** zodpovídá za finanční řízení strategie ITI. Úzce spolupracuje s manažerem/kou ITI a specialistou strategického plánování a analýz ITI.

**Organizační schéma:**



## 1.2 Procesy ITI a kompetence jednotlivých orgánů ITI

Jednotlivé procesy, jejich zajištění a kompetence jednotlivých orgánů, vychází z aktuálního znění MPINRAP. Podrobné postupy jsou definovány v interních postupech nositele.

### Projednání projektových záměrů

V letech 2020 - 2021 byl zahájen sběr projektových záměrů, které by mohly splňovat kritéria nastavené v ISg a také v jednotlivých strategiích operačních programů pro PO 2021-2027. Jednotlivé projektové

záměry byly zařazeny do zásobníku projektů. Na základě absorpční kapacity docházelo k upřesňování koncepční části ISg.

### **Tvorba Akčního plánu – programových rámců**

Při tvorbě programových rámců nositel ITI využívá činnosti pracovních skupin a ŘV. Nositel ITI vychází z přípravy tvorby strategie (analytická a strategická část), která vymezila opatření a podporovaná témata, respektive integrovaná řešení.

Na základě:

- partnerského principu uplatňovaného po celou dobu tvorby strategie (jednání odborných pracovních skupin a ŘV),
- podmínek operačních programů a
- koncepční části strategie, obsahující opatření strategie, resp. integrovaná řešení,

schvaluje ŘV nositele:

- soubor kritérií k výběru projektových záměrů do integrované strategie,
- soubor kritérií, na základě kterého bude posuzovat soulad projektových záměrů s integrovanou strategií, nositel může zařadit i individuální doplňující kritéria).

Kritéria jsou zveřejněna nejpozději s vyzváním žadatelů k předkládání/aktualizaci strategických projektů a musí ověřovat požadavky vyplývající ze specifik jednotlivých OP pro posuzování programových rámců. Kritéria výběru mohou být v případě potřeby diskutována přímo s ŘO.

Posuzováno je především:

1. soulad projektového záměru se specifickými cíli a aktivitami určenými v ISg;
2. dopady realizace projektového záměru na území Zlínské aglomerace, především z hlediska jeho komplexnosti a významu pro celou aglomeraci;
3. soulad projektového záměru se specifickými cíli ve strategiích jednotlivých operačních programů pro období 2021 – 2027, které budou určeny pro projektové záměry zařazené do ITI;
4. finanční náročnost projektového záměru vůči předpokládané aktuální výši alokace u daného specifického cíle operačního programu, včetně užitelnosti nákladů;
5. současný stav připravenosti projektového záměru vzhledem k jeho možné realizaci.

### **Vyzvání žadatelů k předkládání/aktualizaci strategických projektů**

Nositel ITI zajistí odpovídajícím způsobem informovanost potenciálních žadatelů o tom, že probíhá sběr a aktualizace strategických projektů. Tato informace musí být prokazatelně a transparentně zveřejněna.

Za dostatečnou informovanost potenciálních žadatelů o tom, že probíhá sběr (aktualizace) strategických projektů, zodpovídá manažerka ITI.

Výzva bude zveřejněna na webových stránkách nositele ITI a na úřední desce nositele ITI, případně v místním tisku. Minimální lhůta k možnosti přihlásit se se svým strategickým projektem/aktualizovat svůj strategický projekt je 10 pracovních dní.

Pokud dojde k jakékoli změně ve vyzvání žadatelů k předkládání/aktualizaci strategických projektů, nositel ITI informuje potenciální žadatele o změně stejným způsobem, jakým bylo provedeno původní vyzvání žadatelů.

### **Vznik návrhu programového rámce včetně seznamu strategických projektů**

Na základě vyzvání žadatelů k předkládání/aktualizaci strategických projektů svolává manažerka ITI pracovní skupinu. Pracovní skupina připravuje návrh seznamu strategických projektů, které optimálně přispějí k naplnění integrované strategie (koncepční části), tak i k naplnění věcných a finančních cílů daného programového rámce (dle podmínek OP). Z jednání pracovní skupiny je pořízen zápis, přítomnost účastníků je potvrzena podpisem prezenční listiny. V případě online jednání může být prezenze účastníků součástí zápisu.

### **Schvalování návrhu programového rámce**

Po jednání pracovních skupin svolává manažer/ka ITI jednání ŘV, který následně posuzuje a schvaluje seznam strategických projektů na základě schválených kritérií.

V případě negativního výsledku posouzení některého z projektů ze seznamu strategických projektů může být na základě rozhodnutí ŘV takový projekt vrácen k přepracování žadateli (předkladateli projektového záměru). ŘV v případě vrácení projektu k přepracování pozastavuje proces schvalování programového rámce.

Kompletní programový rámec včetně seznamu strategických projektů je po schválení ŘV předložen ke schválení zastupitelstvem nositele ITI. Následně je programový rámec prostřednictvím MS2021+ předložen k hodnocení ŘO.

### **Realizace ISg**

Realizace integrované strategie spočívá mj. v přípravě, výběru a realizaci strategických projektů. Nositel ITI komunikuje harmonogram výzev s relevantními ŘO. ŘO vyhláší výzvy tak, aby mohlo být zajištěno plnění cílů programu a také plnění cílů integrovaných strategií. Integrované projekty jsou předkládány především v rámci integrovaných výzev, které jsou vyhlášené ŘO pro integrovaný nástroj ITI nebo pro konkrétní strategii, případně v rámci kombinovaných výzev, ve kterých bude metodicky sledována oddělená alokace pro integrované a individuální projekty.

Integrované projekty musí respektovat podmínky stanovené příslušným operačním programem. Právní akt o poskytnutí/převodu podpory vydává ŘO příslušného programu nebo oprávněný zprostředkující subjekt.

Nositel ITI je odpovědný za to, že se aktivity realizují v souladu s podmínkami stanovenými v akceptačním dopise ŘO.

### **Příprava a vyhlášení výzev**

Manažer/ka ITI musí zajistit dostatečnou informovanost potenciálních žadatelů o tom, že probíhá sběr (aktualizace) strategických projektů. Informace je minimálně zveřejněna na webových stránkách

nositele ITI a na úřední desce nositele ITI. Žadatelům bude poskytnuta lhůta minimálně 10 pracovních dní k možnosti přihlásit se.

Manažer/ka ITI svolává jednání pracovních skupin a jednání ŘV.

ŘV posuzuje soulad integrovaného projektu se strategií/programovým rámcem a následně vydává Vyjádření ŘV o souladu projektu s integrovanou strategií/programovým rámcem. Vyjádření ŘV je zasláno všem žadatelům najednou shodným způsobem.

V případě, že posuzovaný projekt není v souladu s integrovanou územní strategií, vydá ŘV negativní Vyjádření ŘV. Pokud má předložený projekt stejné parametry, jaké jsou uvedeny v seznamu strategických projektů, získá kladné vyjádření ŘV.

Vyjádření ŘV předkládá žadatel u integrovaného projektu jako nezbytnou součást žádosti o podporu. Vyjádření ŘV má doporučující (právně nezávazný) charakter a prokazuje u projektu splnění/opětovné splnění souladu s integrovanou územní strategií k okamžiku posouzení nositelem.

Po Vyjádření Řídícího výboru se předkládá projekt prostřednictvím MS2021+ do výzvy ŘO, kde podléhá standardnímu hodnocení podle pravidel programu. Předkladatel projektového záměru tak musí učinit do data platnosti potvrzení o souladu projektu s ISg. ŘO zašle žadateli návrh rozhodnutí o poskytnutí dotace.

PS a ŘV se zabývají i implementací opatření ISg i mimo programové rámce.

Podrobné procesy a řešení změn projektových záměrů je popsáno v interních postupech nositele.

## **Změny v ISg**

Změny v koncepční části ISg lze provádět po vzájemné dohodě zástupců nositele a dotčeného ŘO v koordinaci s MMR. Změna integrované strategie může být iniciována ze strany orgánu nositele ISg nebo i ze strany MMR-ORP či ŘO. Nositel podává žádost o změnu prostřednictvím MS2021+ v následujících případech:

- Změna kontaktních osob či statutárních zástupců nositele;
- Změna názvu, sídla a dalších obecných informací o nositeli;
- Změna právní formy nositele;
- Změna koncepční části integrované strategie;
- Změna struktury strategie (strategických, specifických cílů a opatření strategického rámce);
- Přidání strategického cíle, specifického cíle nebo opatření strategického rámce, opatření programového rámce integrované strategie;
- Změna seznamu strategických projektů (obdobný postup jako při tvorbě a schvalování programového rámce);
- Změna finančního plánu programového rámce;
- Změna plánu indikátorů programového rámce;
- Změna dokumentů integrované strategie.

Podmínky pro podání změny finančního plánu a plánu indikátorů programového rámce stanoví příslušný ŘO ve své interní dokumentaci a příslušném akceptačním dopisu.

Při změně koncepční části a jednotlivých programových rámců se podávají žádosti o změnu jednotlivých částí strategie zvlášť.

V případě změny programového rámce lze upravovat celý rámec kromě jeho vazby na specifický cíl operačního programu. Postup je shodný jako v případě změny koncepční části strategie s tím, že žádost o změnu posuzuje a schvaluje příslušný ŘO (v případě žádosti o změnu iniciované ze strany ŘO schvaluje žádost MMR-ORP).

Změna strategie je projednána v ŘV a poté schválena zastupitelstvem nositele. Následně manažerka ITI podá žádost o změnu prostřednictvím MS2021+. Žádost o změnu posuzuje a schvaluje MMR-ORP.

### **Odpovědnost jednotlivých aktérů**

Nositel ITI je odpovědný za přípravu a předložení strategie ke schválení, koordinaci přípravy seznamu strategických projektů a řízení její realizace, včetně posouzení souladu integrovaného projektu s integrovanou územní strategií a transparentnost všech kroků s tím spojených, a odpovídá rovněž za řešení souvisejících sporů.

Odpovědnost za pochybení při realizaci integrovaného projektu nese příjemce podpory (dotace).

### **Neplnění povinností**

V případě, že ze strany nositele ISg není dodrženo plnění integrované strategie jako celku nebo nositel neplní své povinnosti vyplývající z tohoto metodického pokynu (např. podání zprávy o plnění, včasné hlášení změn, monitoring, evaluace nebo bylo identifikováno porušení principu transparentnosti a rovného přístupu k žadatelům při výběru projektů), může MMR-ORP přistoupit k pozastavení realizace strategie.

### **Zrušení rezervace alokace ISg**

V případě, že nositel nedodrží či poruší podmínky stanovené v akceptačním dopise ŘO, příp. dodatku k AD (plnění finančního plánu, plánu indikátorů) a nedojde k dohodě s dotčeným ŘO programu na změně finančního plánu, změně cílových hodnot indikátorů (jsou-li ŘO vyžadovány), či na nápravných opatřeních určených ŘO, může ŘO přistoupit ke zrušení rezervace alokace pro ISg v příslušném specifickém cíli/prioritní oblasti.

V případě že nositel nesplní povinné minimální čerpání nebo nedosáhne požadovaných hodnot milníků (jsou-li stanoveny) a nerozhodne-li ŘO o změně podmínek akceptačního dopisu formou dodatku, ŘO zruší rezervovanou alokaci strategii odpovídající její nedočerpané části v příslušném specifickém cíli/prioritní oblasti.

O záměru zrušit rezervaci alokace ISg musí být vždy předem informován nositel ISg a MMR-ORP.

Při nedodržení podmínek je také umožněno odebírání alokace nástroji ITI a závěrečné odebírání alokací realizované před 31. 12. 2029.

## 2 Popis monitoringu a evaluace ISg

Monitorovací a evaluační činnost týkající se plnění integrovaných strategií je podmínkou pro sledování a vyhodnocování úspěšnosti implementace integrovaných nástrojů v České republice. Základním nástrojem monitorování integrovaných strategií (jako součást monitorování EU fondů) je monitorovací systém pro programové období 2021–2027 (MS2021+).

Nositel ITI, Statutární město Zlín, bude provádět monitorovací a evaluační činnosti v souladu s MPINRAP v PO 2021–2027 a v souladu s doplňujícími metodickými instrukcemi MMR-ORP. Povinné monitorování EU fondů probíhá výhradně prostřednictvím MS2021+.

Nositel může realizovat další nepovinné monitorovací a evaluační činnosti nad rámec stanovený metodickým pokynem MPINRAP.

### Věcné monitorování integrovaných strategií

V MS2021+ monitoruje nositel plnění ISg prostřednictvím realizace jednotlivých integrovaných projektů naplňujících dotčenou strategii, ŘO monitoruje plnění programových rámců a MMR-ORP sleduje a vyhodnocuje pokrok v implementaci IN.

V MS2021+ se zobrazují plány indikátorů ve struktuře dle strategického rámce integrované strategie a dle opatření programových rámců, rovněž finanční plány ve struktuře dle strategického rámce integrované strategie, dle opatření programových rámců a dle specifických cílů operačních programů. Do příslušných přehledových obrazovek k financování a indikátorům jsou pravidelně agregována a načítána data dle skutečné realizace integrovaných projektů. Jsou přístupná nositeli IN, ŘO i MMR-ORP.

Nositel spolupracuje s ŘO a MMR-ORP při průběžném vyhodnocování naplňování finančního plánu a dosahování cílových hodnot indikátorů integrované strategie.

### Indikátory pro monitorování koncepční části integrované strategie

Ke sledování a vyhodnocování realizace integrované strategie používá nositel sadu 6 povinných indikátorů stanovených MMR-ORP, které jsou součástí Národního číselníku indikátorů pro programové období 2021–2027 (NČI2021+). Tyto indikátory monitorují realizaci integrované strategie a aktivitu nositele a nejsou navázány na operační programy. U těchto povinných indikátorů nebude sledována plánovaná hodnota, pouze dosažený pokrok. Ručně plněné indikátory nositel aktualizuje k 30. 6. a 31. 12. daného roku.

Kód NČI 2021+	Název indikátoru CZ	Měrná jednotka	Odkaz na zdroje dat
900032	Podané žádosti o podporu na integrované projekty	počet projektů	MS2021+
900042	Integrované projekty s vydaným právním aktem	počet projektů	MS2021+
900052	Integrované projekty v realizaci	počet projektů	MS2021+
900062	Ukončené integrované projekty	počet projektů	MS2021+
900072	Vyhlášené výzvy nositele	výzvy	Ž/P
900082	Ukončené výzvy nositele	výzvy	Ž/P

Nositel nedefinuje indikátory na úrovni strategických cílů Strategického rámce integrované strategie.



## Indikátory pro monitorování programových rámců (akčního plánu integrované strategie)

Pro sledování a vyhodnocování plnění jednotlivých opatření programových rámců stanovuje ŘO povinné/povinně volitelné indikátory z NČI2021+. Indikátory monitorují realizaci programového rámce, potažmo integrované strategie a jsou navázány na operační programy. U těchto indikátorů se zadává cílová hodnota a milník, je-li ŘO vyžadován.

### Zpráva o plnění integrované strategie

Na základě průběžného sledování a vyhodnocování realizace jednotlivých integrovaných projektů a rovněž naplňování integrované strategie jako celku zpracovává nositel Zprávu o plnění integrované strategie. Ve Zprávě o plnění integrované strategie popisuje nositel, k jakému vývoji v realizaci schválené integrované strategie došlo za sledované období. Nositel předkládá Zprávu o plnění integrované strategie 2x ročně, a to do 31. 1. roku n+1 vždy s použitím údajů k 31. 12. roku n, a do 31. 7. roku n+1 s použitím údajů k 30. 6. roku n+1.

Zpráva, kterou nositel předkládá do 31. 1., povinně obsahuje vyplněná všechna textová pole a aktualizaci ručně plněných indikátorů nositelem. Zpráva, nositelem předkládána do 31. 7., povinně obsahuje aktualizaci ručně plněných indikátorů nositelem, není povinné vyplnění textových polí.

Zprávu o plnění integrované strategie zpracovává nositel v MS2021+ a následně ji projednává a schvaluje ŘV. Po schválení nositel předkládá Zprávu o plnění integrované strategie prostřednictvím MS2021+ ke kontrole na MMR-ORP. Zpráva o plnění integrované strategie je v MS2021+ přístupná ŘO.

Název zprávy	Zodpovědný subjekt	Forma	Zdroj dat	Sledované období	Frekvence
Zpráva o plnění integrované strategie	Nositel	Elektronická (šablona v MS2021+)	MS2021+, vlastní sběr dat	1. 1. - 31. 12. roku n	2x ročně

Zpráva o plnění integrované strategie slouží jako podklad pro Zprávu o pokroku integrovaných nástrojů, kterou zpracovává MMR-ORP.

Prováděný úkon	Zodpovědný subjekt	Termín/Lhůty
Zpráva o plnění integrované strategie		
Předložení Zprávy	Nositel	Do 31. 1. roku n+1 (s použitím údajů k 31. 12. roku n)
Kontrola Zprávy	MMR-ORP	Do 15 pracovních dní ode dne následujícího po předložení Zprávy o plnění integrované strategie
Výzva k doplnění/přepracování Zprávy o plnění integrované strategie při zjištění nedostatků		
Vrácení Zprávy	MMR-ORP	Do 15 pracovních dní ode dne následujícího po předložení Zprávy o plnění integrované strategie
Opravená Zpráva o plnění integrované strategie		

Předložení opravené Zprávy	Nositel	Do 15 pracovních dní ode dne následujícího po vrácení Zprávy o plnění integrované strategie
Kontrola opravené Zprávy	MMR-ORP	Do 10 pracovních dní ode dne následujícího po předložení Zprávy o plnění integrované strategie

Nositel může na vyžádání MMR-ORP zpracovat ad-hoc zprávu o plnění integrované strategie z důvodu neuspokojivého postupu realizace strategie (např. neplnění finančního plánu, neplnění plánovaných indikátorů).

Do 30 pracovních dnů od dne následujícího po ukončení realizace integrované strategie (tj. po fyzickém ukončení všech integrovaných projektů naplňujících příslušnou integrovanou strategii) předkládá nositel Závěrečnou zprávu o plnění integrované strategie.

### **Evaluace**

Všechny evaluace implementace integrované strategie respektuje principy a standardy evaluací, které jsou uvedené v Metodickém pokynu pro indikátory, evaluace a publicitu v programovém období 2021–2027.

#### **Evaluace prováděné nositelem ISg**

Nositel provádí povinnou mid-term procesní a výsledkovou evaluaci realizace a plnění své integrované územní strategie s údaji platnými k 31. 12. 2025. Při této evaluaci se nositel řídí zadáním MMR-ORP. Evaluační zprávu z mid-term evaluace ve formě požadované MMR-ORP nositel předkládá MMR-ORP ke kontrole do 30. 6. 2026. Nositel rovněž spolupracuje (je povinen poskytnout požadovanou součinnost) při evaluacích nástroje ITI, prováděných MMR-ORP a ŘO. Nositel je v rámci svých evaluačních aktivit povinen zohlednit požadavky MMR-ORP ohledně kvality evaluačních výstupů, používaných evaluačních metod a technik sběru údajů.