



**Integrované teritoriální investice  
Zlínské aglomerace pro období  
2021-2027**

## **2. Vývoj integrovaných nástrojů v čase a jejich uplatnění ve Zlínské aglomeraci**

# Nařízení

- Lipská charta o udržitelných evropských městech (2007), Marseilleská deklarace (2008), Toledská deklarace o rozvoji měst (2010), Územní agenda Evropské unie 2020 (2011), Strategie Evropa 2020
- Nařízení Evropského parlamentu a Rady (EU) č. 1303/2013 o společných ustanoveních o Evropském fondu pro regionální rozvoj, Evropském sociálním fondu, Fondu soudržnosti, Evropském zemědělském fondu pro rozvoj venkova a Evropském námořním a rybářském fondu, o obecných ustanoveních o Evropském fondu pro regionální rozvoj, Evropském sociálním fondu, Fondu soudržnosti a Evropském námořním a rybářském fondu a o zrušení nařízení Rady (ES) č. 1083/2006.
- Nařízení Rady (ES) č. 1083/2006 o obecných ustanoveních o Evropském fondu pro regionální rozvoj, Evropském sociálním fondu a Fondu soudržnosti a o zrušení nařízení (ES) č. 1260/1999
- V ČR: Dohoda o partnerství, Územní dimenze, Strategie regionálního rozvoje

# Integrované přístupy v České republice

- **Integrované nástroje** = způsob koncentrování prostředků EU ve specifických typech území (podpora rozvoje těchto oblastí a přispění k vyrovnání územních rozdílů)
- Výslovně nadefinovány až pro programové období 2014–2020, (zmiňovány v různých rozvojových nástrojích již od vstupu ČR do EU v roce 2004)
- **Programové období 2004–2006:** Společný regionální operační program, Operační program Rozvoj lidských zdrojů, Iniciativa Společenství Equal, Integrované plány cestovního ruchu, Iniciativa LEADER+
- **Programové období EU 2007–2013:** Integrovaný plán rozvoje města (Regionální operační programy, Integrovaný operační program) a Integrovaný plán rozvoje území (Regionální operační programy), Krajinný integrovaný plán rozvoje, Leader

# Integrované nástroje v ČR pro období 2014–2020

- Jedná se:
  - Integrované územní (teritoriální) investice (ITI),
  - Integrované plány rozvoje území (IPRÚ),
  - Komunitně vedený místní rozvoj (CLLD).

Typ nástroje	Typ území navržený pro jejich implementaci	Operační programy, z nichž je nástroj financován
ITI	Metropolitní oblasti a aglomerace (nad 300 tis. obyvatel) Praha, Brno, Ostrava, Plzeň, Ústí nad Labem, Olomouc a Pardubice	IROP, OP D, OP VVV, OP PIK, OP Z, OP ŽP, OP PPR
IPRÚ	Ostatní významné aglomerace (krajská centra + statutární město Mladá Boleslav se svým zázemím)	IROP, OP D, OP Z
CLLD	Venkovská území s přesahem do městských regionů dle platné definice územní působnosti MAS a kvalitativního vymezení PRV. Důraz na periferní území s přesahem do území stabilizovaných a částečně do rozvojových.	IROP, OP Z, OP ŽP, PRV

# Integrované nástroje v ČR pro období 2021–2027

- ITI je strategický dokument, který analyzuje vymezené území, popisuje jeho konkrétní problémy a potřeby a s přihlédnutím na ně a ve vazbě na možnosti financování z fondů EU stanovuje cíle a opatření, které budou naplněny realizací vzájemně provázaných (integrovaných) projektů.
- Pomocí nástroje ITI mohou města realizovat projekty, které povedou k rozvoji metropolitních oblastí a aglomerací. Důležité jsou synergické efekty navazujících projektů, které umožňují slučovat finanční zdroje z několika prioritních os jednoho nebo více operačních programů.

# Integrované nástroje v ČR pro období 2021–2027

- Jedná se:
  - Integrované územní (teritoriální) investice (ITI),
  - Komunitně vedený místní rozvoj (CLLD).
- ITI: Pražská metropolitní oblast, Ostravská metropolitní oblast, Brněnská metropolitní oblast, Ústecko-chomutovská aglomerace, Olomoucká aglomerace, Hradecko-pardubická aglomerace, Plzeňská aglomerace, Liberecko-jablonecká aglomerace, Českobudějovická aglomerace, Karlovarská aglomerace, Zlínská aglomerace, Mladoboleslavská aglomerace, Jihlavská aglomerace
- Integrovaný regionální operační program, OP Životní prostředí, OP Doprava, OP Technologie a aplikace pro konkurenceschopnost, OP Jan Amos Komenský, OP Zaměstnanost+

# Integrované nástroje ve Zlíně

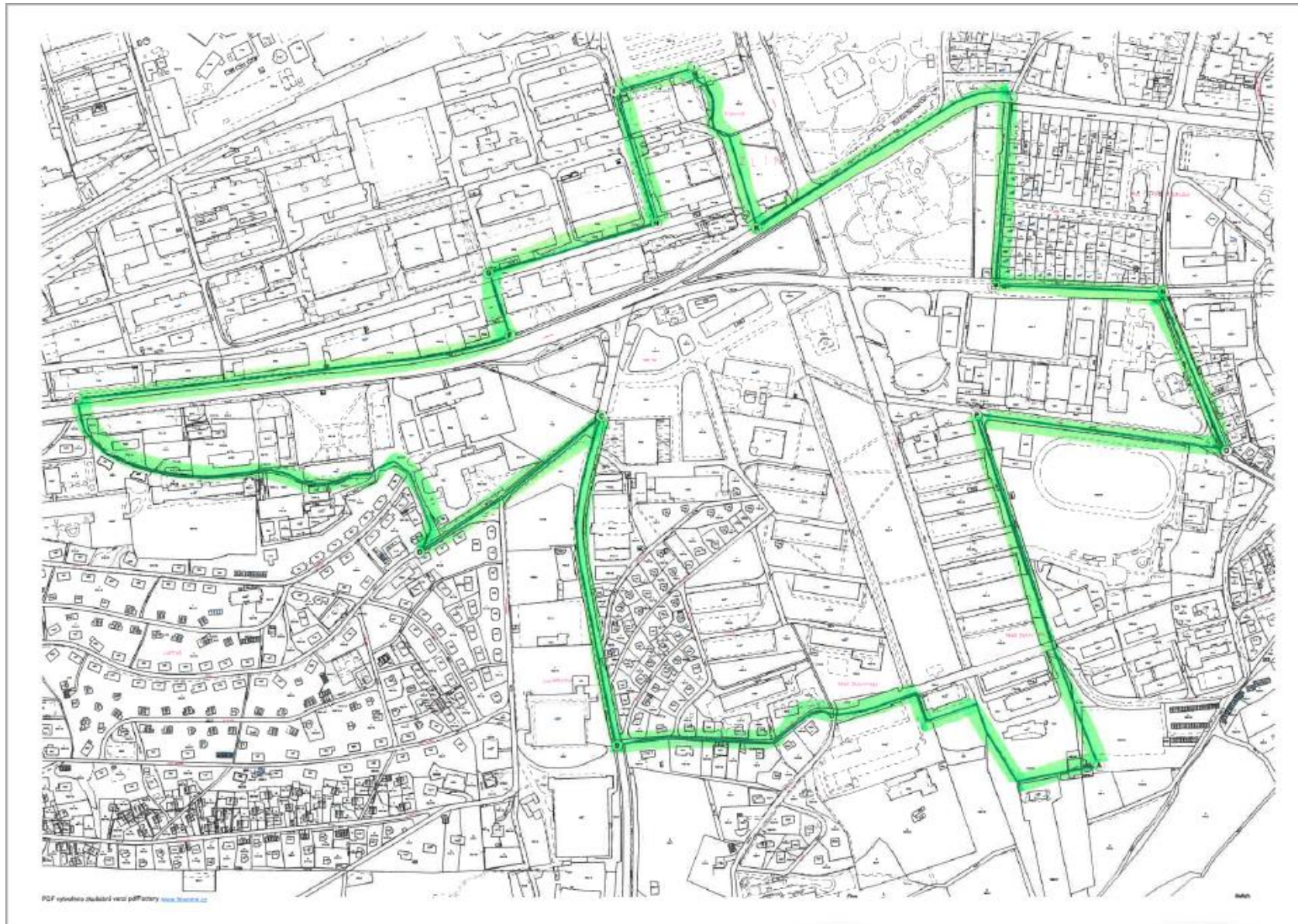
- Integrovaný plán rozvoje města pro období 2007 – 2013
- Integrovaný plán rozvoje území Zlín pro období 2014 - 2020
- Integrované teritoriální investice Zlínské aglomerace pro období 2021 - 2027



# Integrovaný plán rozvoje města pro období 2007 - 2013

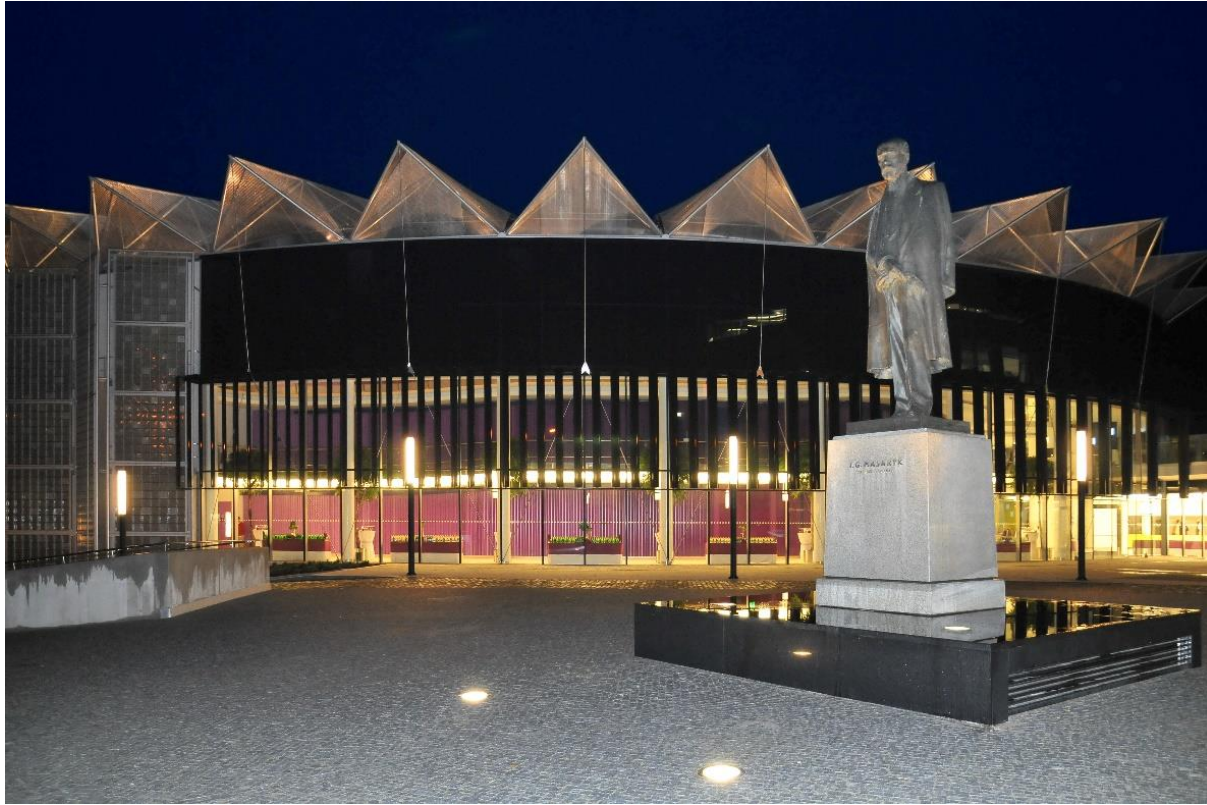
- Společensko - kulturní a vzdělávací centrum Zlín
- Strategický dokument, který je zpracován v souladu s potřebami a prioritami identifikovanými v rámci strategických dokumentů statutárního města Zlína, ale rovněž s prioritami vyšších územních celků, které pro město Zlín vzhledem k potřebám IPRM představují Zlínský kraj, NUTS II Střední Morava a Česká republika.
- IPRM byl zpracován v souladu s pravidly Regionálního operačního programu Střední Morava, prioritní osa 2 Integrovaný rozvoj a obnova regionu, oblast podpory 2.1 Rozvoj regionálních center (ROP).
- Dotace ve výši 18 mil. EUR (425,5 mil. Kč).
- Realizace IPRM byla ukončena k 31. 12. 2015.

# Vymezení území IPRM



# Realizované projekty v rámci IPRM

- Financováno **6 projektů** v centru města:
  1. Kulturní a univerzitní centrum Zlín (KUC) – 303 mil. Kč
  2. Revitalizace Gahurova prospektu – předprostor KUC ve Zlíně – 13,08 mil. Kč
  3. Revitalizace prostoru Parku Komenského ve Zlíně – 38,2 mil. Kč
  4. Rekonstrukce podchodu na náměstí Práce ve Zlíně – 36,8 mil. Kč
  5. Rekonstrukce objektu tř. T. Bati 204, Zlín – 18,3 mil. Kč
  6. Rekonstrukce přístupových cest v centrální části města Zlína – 16,02 mil. Kč



Kulturní a univerzitní centrum Zlín

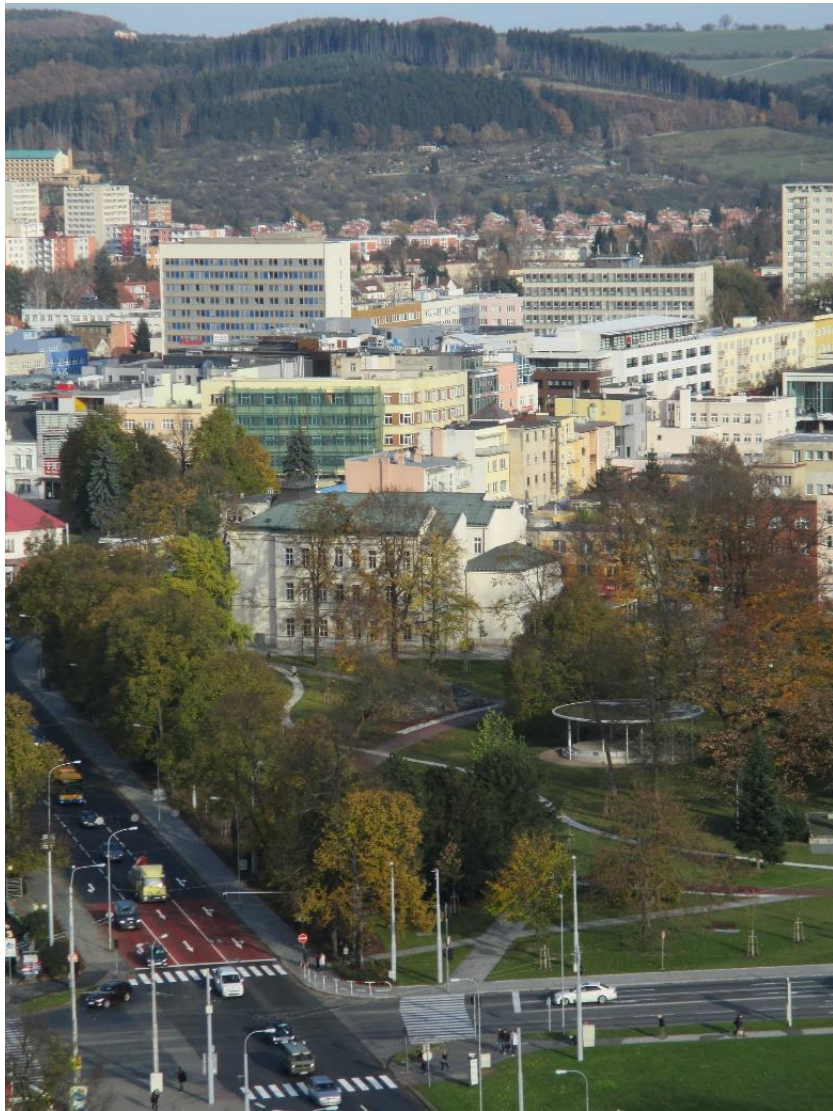


Revitalizace prostoru Parku Komenského ve Zlíně

## Kulturní a univerzitní centrum Zlín

Revitalizace Gahurova prospektu – předprostor KUC ve Zlíně

Rekonstrukce podchodu na náměstí Práce ve Zlíně



Revitalizace prostoru Parku Komenského ve Zlíně

Rekonstrukce objektu tř. T. Bati 204, Zlín





## Rekonstrukce přístupových cest v centrální části města Zlína



# Integrovaný plán rozvoje území Zlín pro období 2014 - 2020

- Účelový strategický nástroj, který analyzuje vymezené území, popisuje jeho konkrétní problémy a potřeby a stanovuje cíle a priority, které budou naplněny realizací konkrétních, vzájemně provázaných projektů.
- Statutární město Zlín je zařazeno do kategorie „Regionální sídelní aglomerace“ - nositel Integrovaného plánu rozvoje území.
- Financování IPRÚ je postaveno na fondech EU a je doplněno o financování ze zdrojů nositele (tj. města), partnerů a z národních zdrojů (IROP, OP D a OP Z).
- Příspěvek EU: 950 mil. Kč (původní výše 911,6 mil. Kč)

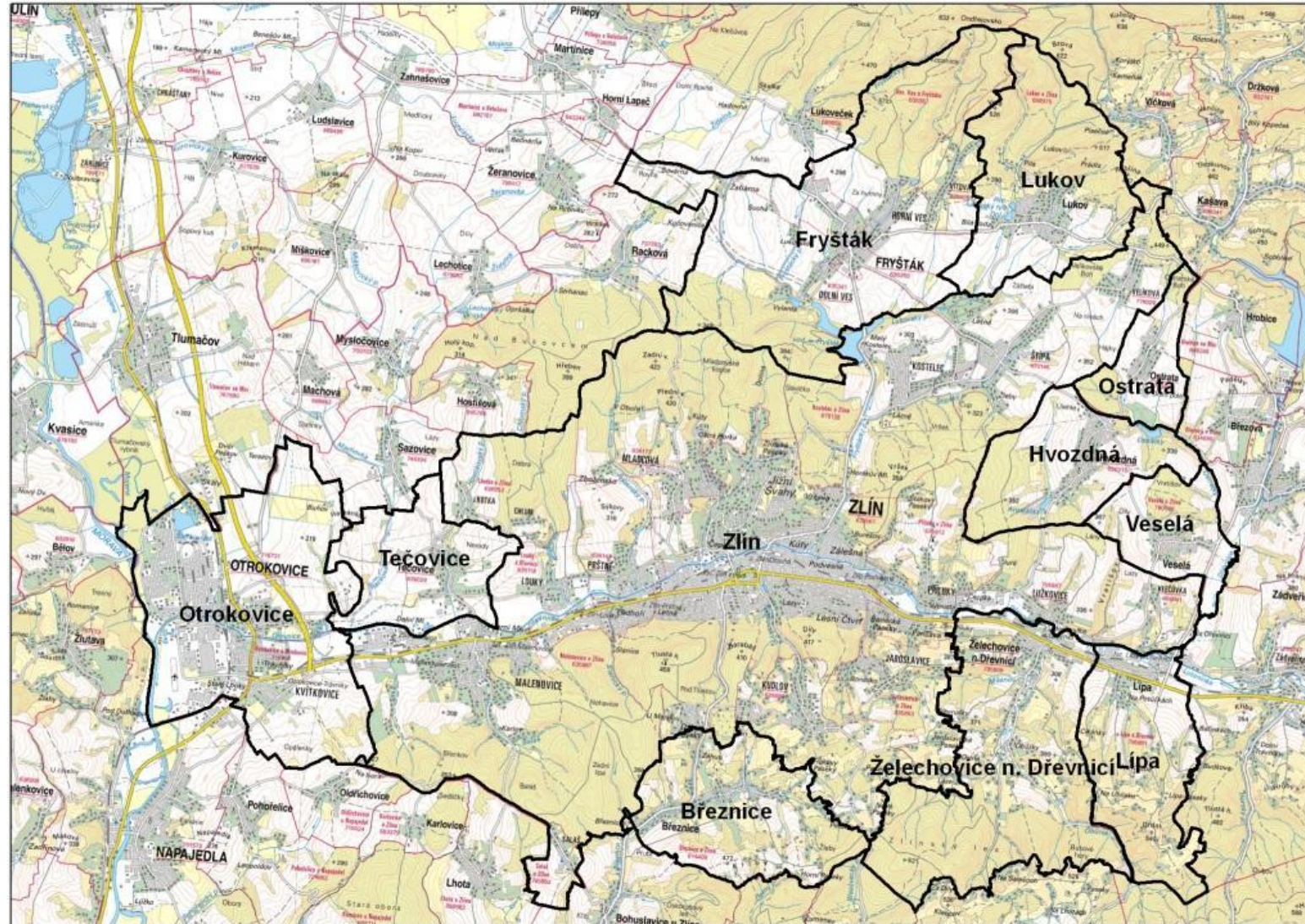
# Města a obce, zahrnuté v území IPRÚ:

- Město Zlín
- Město Otrokovice
- Obec Březnice
- Město Fryšták
- Obec Hvozdná
- Obec Lípa
- Obec Lukov
- Obec Ostrata
- Obec Tečovice
- Obec Veselá
- Obec Želechovice nad Dřevnicí

11 měst a obcí (výběr na základě vlastní metodiky), téměř 107 tis. obyvatel a rozloha 213 km<sup>2</sup>



# Územní vymezení IPRÚ



# Financování podle jednotlivých specifických cílů a opatření strategie IPRÚ Zlín v jednotlivých letech

Specifický cíl IPRÚ	Opatření IPRÚ	Podopatření IPRÚ	IDENTIFIKACE operačního programu (OP)				PLÁN FINANCOVÁNÍ (způsobilé výdaje v tis. Kč)					Nezpůsobilé výdaje (v tis. Kč)
			OP	Prioritní osa OP	Investiční priorita OP	Specifický cíl OP	Celkové způsobilé výdaje	Z toho podpora		Z toho vlastní zdroje příjemce		
								Příspěvek Unie	Národní veřejné zdroje	Národní veřejné zdroje	Národní soukromé zdroje	
1.1	1.1.1	1.1.1-1	IROP	1	7c	1.2	73 594,30850	62 555,16223	3 679,71543	7 359,43084	0,00000	0,00000
		1.1.1-2	OPD	1	7ii	1.4	79 529,41176	67 600,00000	0,00000	11 929,41176	0,00000	0,00000
	1.1.2	IROP	1	7c	1.2	146 000,00000	124 100,00000	0,00000	0,00000	21 900,00000	30 660,00000	
	1.1.3	IROP	1	7c	1.2	0,00000	0,00000	0,00000	0,00000	0,00000	0,00000	
1.2	1.2.1	IROP	1	7c	1.2	123 763,43178	105 198,91704	6 188,17157	12 376,34317	0,00000	0,00000	
	1.2.2	IROP	1	7c	1.2	109 576,24233	93 139,80595	5 478,81213	10 957,62425	0,00000	0,00000	
1.3	1.3.1	IROP	1	7b	1.1	58 823,52942	50 000,00000	2 941,17647	5 882,35295	0,00000	0,00000	
	1.3.2	OPD	2	7ii	2.3	40 000,00000	34 000,00000	0,00000	6 000,00000	0,00000	0,00000	
2.1	2.1.1	2.1.1-1	IROP	2	10	2.4	41 510,34383	35 283,79225	2 075,51719	4 151,03439	0,00000	0,00000
		2.1.1-2	IROP	2	10	2.4	79 741,87993	67 780,59792	3 775,62490	8 185,65711	0,00000	0,00000
	2.1.2	2.1.2-1	IROP	2	10	2.4	3 441,30494	2 925,10919	172,06525	344,13050	0,00000	0,00000
		2.1.2-2	IROP	2	10	2.4	0,00000	0,00000	0,00000	0,00000	0,00000	0,00000
2.2	2.2.1	IROP	3	6c	3.1	101 960,78352	86 666,66600	5 098,03917	10 196,07835	0,00000	0,00000	
2.3	2.3.1	IROP	2	9a	2.1	47 058,82353	40 000,00000	2 352,94118	4 705,88235	0,00000	0,00000	
	2.3.2	2.3.2-1	IROP	2	9a	2.1	169 431,31227	144 016,61542	8 471,56561	16 943,13124	0,00000	0,00000
		2.3.2-2	OPZ	2	9i	2.1.1	35 091,76471	29 828,00000	5 263,76471	0,00000	0,00000	0,00000
2.4	2.4.1	IROP	2	9c	2.2	8 235,29412	7 000,00000	0,00000	0,00000	1 235,29412	0,00000	
<b>Celkem</b>							<b>1 117 758,43065</b>	<b>950 094,66600</b>	<b>45 497,39361</b>	<b>99 031,07692</b>	<b>23 135,29412</b>	<b>30 660,00000</b>

# Aktuální stav implementace k 2.8.2021

Operační program	Alokace IPRÚ	Vydaná Vyjádření ŘV IPRÚ (kladná + záporná v případě, pokud mohla jít do MS2014+)*		Žádosti o podporu v MS2014+ (v kladném či neutrálním stavu - tedy všechny PP + PU21)		Nasmlouvané projekty (všechny pozitivní stavy od stavu PP30 (Projekt s právním aktem o poskytnutí / převodu podpory) včetně a stavů výše)		Ukončené projekty (pozitivní stavy PP41 a PP42)	
		počet	alokace	počet	alokace	počet	alokace	počet	alokace
IROP	819	85	1052	58	672	54	609	40	362
OPVVV									
OPPIK									
OPD	102	4	87	3	81	1	13		
OPZ	30	1	11	1	10	1	10		
OPŽP									
<b>CELKEM</b>	<b>950</b>	<b>90</b>	<b>1150</b>	<b>62</b>	<b>763</b>	<b>56</b>	<b>633</b>	<b>40</b>	<b>362</b>

Částky z ESIF v mil. Kč, stav k 2.8.2021

\* vč. projektů, které odstoupily a nebo nepodaly žádost do MS2014+ v termínu výzvy.

# Předpokládané vyčerpání alokace

<b>Operační program</b>	<b>Předpokládaný podíl vyčerpání alokace</b>
<b>IROP</b>	<b>98,60%</b>
<b>OPD</b>	<b>79,40%</b>
<b>OPZ</b>	<b>33,50%</b>

# Realizované projekty v rámci IPRÚ – stav k 2.8.2021

## **OP D:**

1. Výstavba a modernizace měníren Zlín a Otrokovice – 59,4 mil. Kč (doporučeno k financování)
2. Prodloužení trolejové trati Otrokovice – 8 mil. Kč (doporučeno k financování)
3. SMART - Navigační parkovací systém a dispečink ITS ve Zlíně – 13,1 mil. Kč (projekt v realizaci)

## **OP Z:**

1. Komplexní poskytování služeb pro drogově závislé nebo ohrožené závislostí ve Zlínském kraji formou odborného a sociálního poradenství Společností Podané ruce o.p.s – 10 mil. Kč (projekt v realizaci)

# Realizované projekty v rámci IPRÚ – IROP stav k 2.8.2021

## 1. Finančně ukončeno ze strany MF – PCO: 39 projektů

- Modernizace vozového parku – trolejbusy – 79,6 mil. Kč
- Základní škola Zlín, Kvítková 4338, přístavba učeben – 17,8 mil. Kč
- SILNICE III/49018: ZLÍN, VRŠAVA – JIŽNÍ SVAHY – 18,8 mil. Kč
- BEZBARIÉROVÉ ÚPRAVY A VYBAVENÍ ZASTÁVEK MHD V OTROKOVICÍCH – 11,4 mil. Kč

Atd.

## 2. Finančně ukončen ze strany ŘO: 1 projekt

- Cyklostezka Zlín, ulice Výletní a Tyršovo nábřeží včetně bezpečnostních opatření – aktivita Bezpečnost dopravy – 19,8 mil. Kč

# Realizované projekty v rámci IPRÚ – IROP stav k 2.8.2021

## 3. Ve fyzické realizaci: 4 projekty

- Revitalizace Baťova mrakodrapu – 66,5 mil. Kč
- Zkvalitnění Centra služeb a podpory Zlín, o.p.s. – 12,9 mil. Kč
- Zvýšení dostupnosti, kvality a kapacit sociálních služeb Společnosti Podané ruce o.p.s. pro osoby závislé nebo ohrožené závislostí – 10,4 mil. Kč
- Bistro Lužkovice – 4,5 mil. Kč

## 4. S právním aktem/doporučeno k financování: 11 projektů

- OPTIMALIZACE VYBRANÝCH SOCIÁLNÍCH SLUŽEB ZK – 84,2 mil. Kč
- PARKOVIŠTĚ P+R A B+R V LOKALITĚ ZLÍN – PŘÍLUKY – 15,3 mil. Kč
- Atd.

# Realizované projekty v rámci IPRÚ – IROP stav k 2.8.2021

## **5. Žádost o podporu zaregistrována – 2 projekty**

- Objekt sociální rehabilitace, Zlín – 27,1 mil. Kč
- Silnice II/490: Zlín - OK K Majáku – 21,3 mil. Kč

## **6. Žádost o podporu vrácena k doplnění – 1 projekt**

- Ruce pro bydlení ve Zlíně – 6 mil. Kč



# Realizované projekty v rámci IPRÚ – IROP stav k 2.8.2021

## 7. Ostatní:

- Žádost o podporu stažena žadatelem – 5 projektů
- Žádost o podporu ukončena ŘO/ZS – 1 projekt
- Projekt nedokončen - ukončen příjemcem – 1 projekt
- Odstoupení – 4 projekty
- Žádost nepodána – 7 projektů

SILNICE III/49018: ZLÍN, VRŠAVA – JIŽNÍ SVAHY



Revitalizace Baťova mrakodrapu





Rekonstrukce autobusových zastávek v obci Lukov, II/489

Stavební úpravy pro novou třídu MŠ - budova OÚ a MŠ v Lukově





Základní škola Zlín, Kvítková 4338, přístavba učeben





Zlín, křižovatka ulic K Pasekám - Pasecká - Stráže a Pasecká - Klabalská

STEZKA PRO PĚŠÍ A CYKLISTY PODÉL TŘÍDY T. BATI, UL. LORENCOVA - UL. PODVESNÁ XVII.



Cyklostezka Zlín, ulice Výletní a Tyršovo nábřeží včetně bezpečnostních opatření - aktivita Cyklodoprava

Modernizace vozového parku - trolejbusy



# Integrované teritoriální investice Zlínské aglomerace pro období 2021 - 2027

- „Integrované teritoriální investice Zlínské aglomerace“ (ITI)
- Statutární město Zlín je nositel ITI
- [www.zlin.eu](http://www.zlin.eu) → Jsem podnikatel → Strategický rozvoj → Integrované teritoriální investice (ITI) Zlínské aglomerace pro období 2021 - 2027

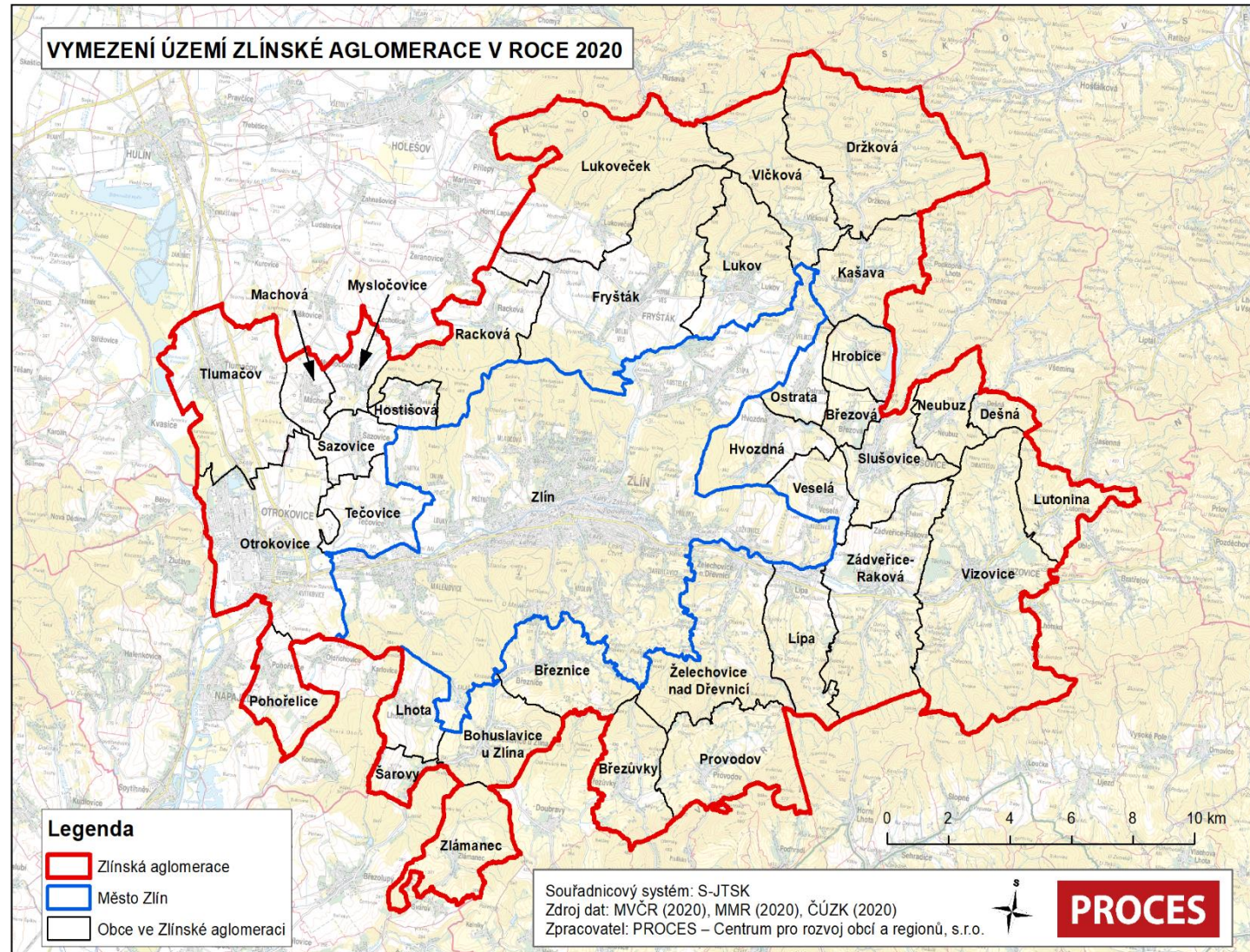
# Města a obce, zahrnuté v území ITI

- Zlín
- Otrokovice
- Vizovice
- Fryšták
- Slušovice
- Tlumačov
- Želechovice nad Dřevnicí
- Lukov
- Zádveřice-Raková
- Tečovice
- Březnice
- Hvozdná
- Kašava
- Pohořelice
- Lhota
- Lípa
- Veselá
- Racková
- Provodov
- Bohuslavice u Zlína
- Sazovice
- Březůvky
- Machová
- Mysločovice
- Hostišová
- Březová
- Neubuz
- Lukoveček
- Hrobice
- Lutonina
- Vlčková
- Ostrata
- Držková
- Zlámanec
- Šarovy
- Dešná

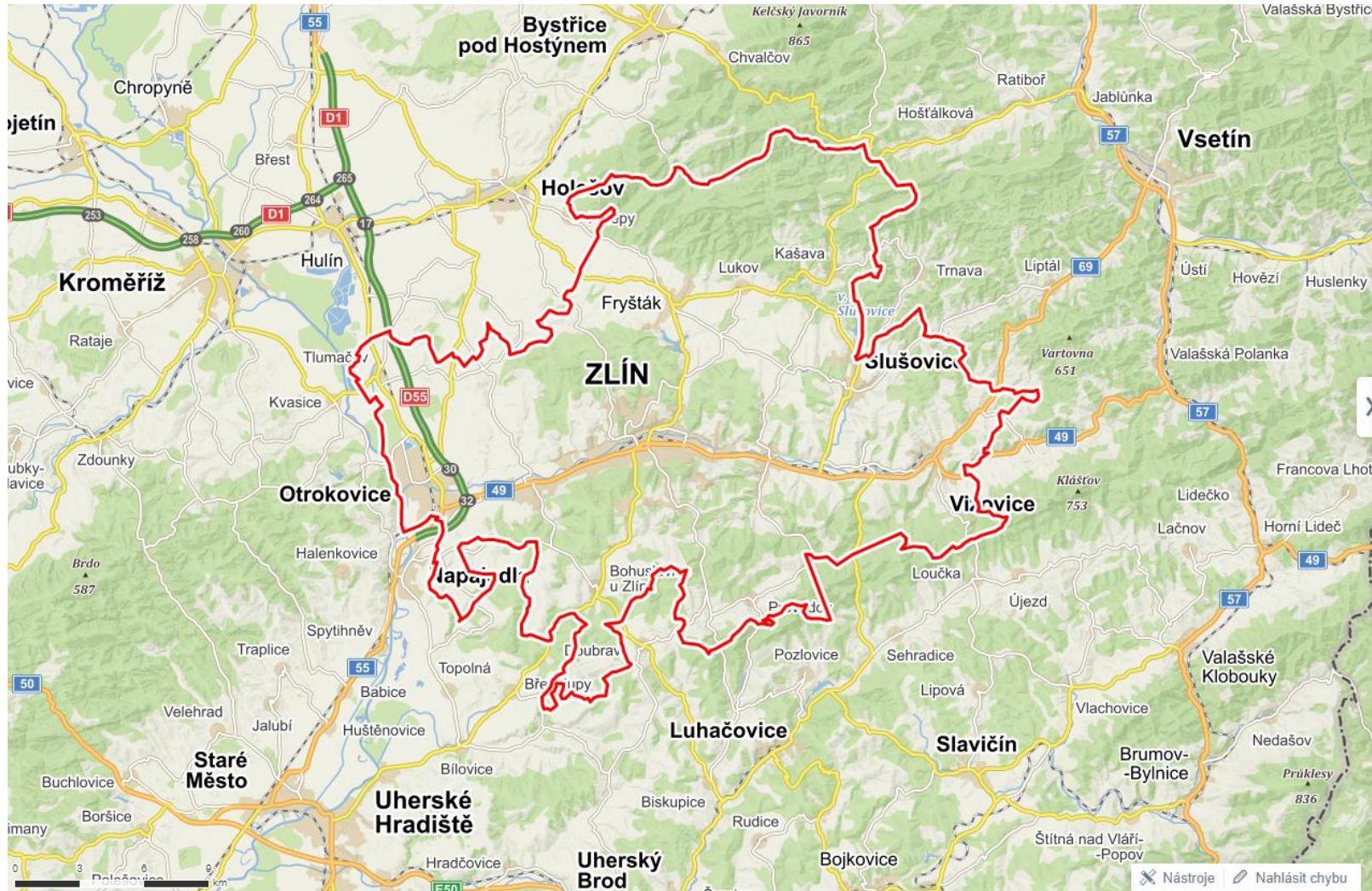
36 měst a obcí (vymezení jednotnou metodikou MMR), 130 tis. obyvatel a rozloha 439 km<sup>2</sup>.



# Vymezení území ITI



# Vymezení území ITI



PANORAMA FOTKY 3D POHLED

## Zlínská aglomerace

Oblast

Zlín, Česko



Trasa



Uložit



Sdílet



Tipy na výlet

Počasí 17°

Zlínská aglomerace (ZA) je funkčně propojeným celkem hustě zalidněného urbanizovaného území s vysokou koncentrací významných ekonomických aktivit. Zahrnuje 36 obcí Zlínského kraje, ve kterých žije více než 130 tisíc obyvatel. Centrem území ZA je město Zlín a jeho přirozené zázemí je tvořeno 35 přílehlými obcemi, z nichž největší, dle počtu obyvatel, jsou Otrokovice, Vizovice, Fryšták a Slušovice.

Počet obyvatel: 130 176 (stav k roku 2019)

Počet obcí: 36

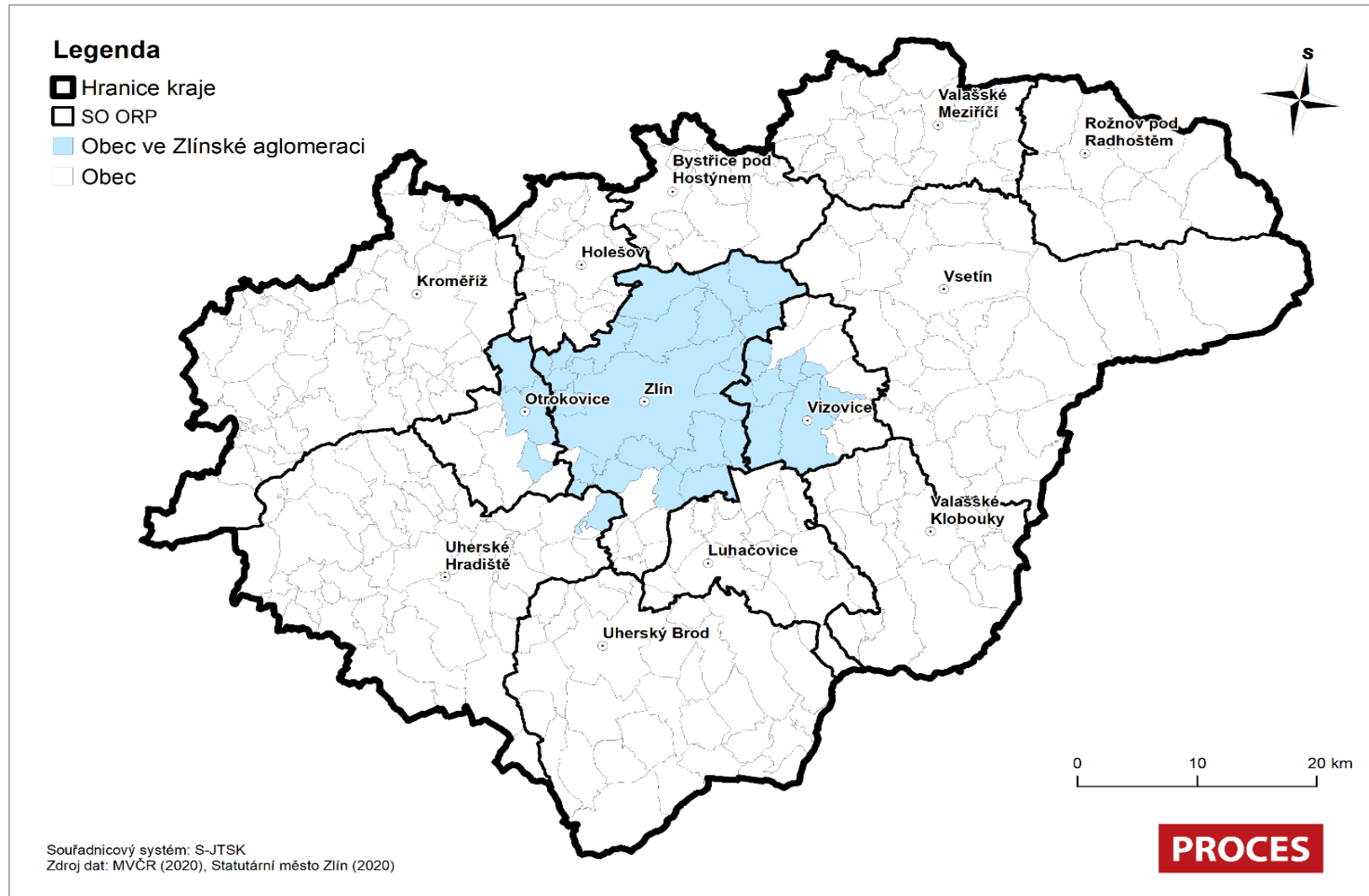
Rozloha: 439 km<sup>2</sup>

Struktura oblasti: monocentrická

Další odkazy:

[www.zlin.eu](http://www.zlin.eu)

# Vymezení území ITI v rámci území Zlínského kraje



# Srovnání vymezení Zlínské aglomerace pro období v rámci IPRÚ a ITI

Zlínská aglomerace	IPRÚ (2014–2020)	ITI (2021–2027)
Počet obcí	11	36
Rozloha (km <sup>2</sup> )	213	439
Počet obyvatel	106 514	130 176
Hustota zalidnění (obyvatel/km <sup>2</sup> )	500,1	296,5

Děkuji za pozornost.

Adéla Kolářová  
manažerka ITI/IPRÚ

Tel. 577 630 998

E-mail: [adelakolarova@zlin.eu](mailto:adelakolarova@zlin.eu)

[www.zlin.eu](http://www.zlin.eu)