

DRŽKOVÁ



Studie sídla v krajině

DRŽKOVÁ

Základní údaje

Menší ves ležící v JZ části Hostýnsko - vsetínské hornatiny v údolí Dřevnice a jejího přítoku Držkovského potoka v nadmořské výšce cca 360 – 410 m. Celé správní území obce o značné rozloze cca 2088 ha se nachází ve střední části PřP Hostýnské vrchy, u jeho východní hranice.

Historie a vývoj osídlení

První písemná zmínka o sídle pochází z roku 1391.

Jižní část katastru byla osídlena v pozdním středověku. V období pozdní středověké kolonizace vznikaly mj. lánové vsi se záhumenicovou plužinou. Jedná se o lineární formu osídlení. Osu takových sídel tvořil vodní tok, v tomto případě Držkovský potok, podél něj byly po jedné nebo obou stranách rozmístěny usedlosti. Každý dvůr ležel v navazujícím pásu záhumenicové plužiny, jehož šířka určovala vzdálenost jednotlivých domů. Ta byla původně poměrně různorodá a v porovnání s dneškem mnohem řidší. Druhotná zástavba původní strukturu značně zahustila. Zástavba je i dnes tvořena samostatně stojícími domy. Středu obce již ale dominuje téměř pravidelná uliční zástavba s hustě řazenými domy. Okrajové části sídla si zachovávají nepravidelný charakter. Nejednalo se o pravidelnou formu lánové vsi, rozestupy mezi usedlostmi byly různé. Původně byla Držková malou vískou o několika málo usedlostech (do deseti). Navazující pásy záhumenicové plužiny byly velmi široké a často nepravidelné. Tento typ osídlení je charakteristický linií zástavbou v údolích a volnou nezastavěnou plužinou. Částečně byl druhotný vývoj lánové vsi (stejně jako u dalších sídel v okolí) ovlivněn specifickými „valašskými zvyklostmi“. Rozrůstající se populace zde vedla k dělení gruntů a k vytváření rodových shluků a záhumenicová plužina byla mnohonásobně příčně dělena, takže se podobala děleným úsekovým plužinám. Velmi členitý reliéf však způsobil, že i tam, kde neproběhlo vlastnické rozdělení původních širokých pásů záhumenicové plužiny, došlo k jejich četnému podélnému i příčnému dělení na mnoho malých pozemků s četnými mezemi. Vizuálně tak měla plužina charakter úseků až dělených úseků. Kvůli členitosti reliéfu netvořila orná půda souvislé plochy, ale spíše menší segmenty obklopené travním porostem. Ty zřejmě sloužily i k přístupu na pole, neboť oficiálních cest bylo v mapách zakresleno poměrně málo. Na řadě pozemků rostly jak ovocné, tak i lesní dřeviny. Ovocné stromy byly původně pěstovány zejména v blízkosti usedlostí, až později se šířily dále do krajiny.

Jednalo se o malou ves, která i se svou plužinou zaujímal jen menší část katastru. Větší část kulturního bezlesí tvořilo rozptýlené osídlení s úsekovou plužinou. Z části přímo navazovalo na záhumenicovou plužinu, z části tvořilo enklávy v celkově převažujícím lesním porostu. Tento typ osídlení je typický pro novověkou kolonizaci a objevuje se ve velké části území v okolí. Jednotlivé usedlosti, příp. jejich malé skupinky osazovaly v posledních několika staletích dosud zalesněné části katastrů, částečně vznikaly i na okrajích již existujících plužin. Rozptýlené zemědělské usedlosti zde vznikaly prakticky až do poloviny 20. století. Z velké části se tedy jedná o velmi mladou sídelní vrstvu. I zde docházelo k „valašskému“ dělení gruntů i pozemků. Rozptýlené usedlosti i jejich zemědělské pozemky vznikaly na dominikální půdě. Většina půdy pak již sice patřila majitelům usedlostí, část travních porostů však nadále náležela vrchnosti.

Zastoupení orné půdy a travních porostů bylo obdobné a spolu tvořily základ zemědělského hospodaření. Význam ovocnářství v posledních staletích zřejmě stoupal – zvyšovalo se totiž zastoupení ovocných stromů. Celkově však na katastru zřejmě vždy převažovaly lesy (dříve zejména panské dnes státní). V posledních cca 150 letech došlo k jejich prostorovému rozvoji.

Postupně dochází ke značnému rozvoji zástavby. Jde zejm. o zahušťování, částečně také o její plošný rozvoj. Zatím si obec zachovává lineární údolní charakter. Na východním okraji však začíná zástavba vystupovat z údolí na svahy. Do řešeného území také vstoupily zcela nové typy zástavby: soustředěná uliční zástavba s pravidelně seřazenými domy, zemědělsko-výrobní areály a chatové osady.

Historické členění plužiny se částečně dochovalo, zejména v malých segmentech v návaznosti na původní selská stavení. I když se řada mezí dochovala, i zde byla většina zemědělské půdy scelena a částečně také zalesněna. Až na malé záhumenky byla v posledních desetiletích všechna orná půda zatravněna. Rozsáhlé lesní porosty dnes zaujímají více jak 4/5 katastru, zemědělská půda pak pouze zhruba 1/8. Rozloha zastavěných ploch je přibližně 8 ha.

Počet obyvatel od poloviny 19. století do současnosti postupně a s výkyvy klesal (s maximem přes 800 ve druhé pol. 19. st.), dnes se ustálil kolem 350. Oproti tomu se počet domů jeví za stejné období poměrně stabilní, kolem 150 (ovšem z dnešních necelých 350 budov slouží odhadem jen 3/7 k bydlení).

Krajinná charakteristika

Typologie české krajiny (typologické členění krajiny):

Samotná ves se nachází v krajinném typu **5M3 - pozdně středověká, lesozemědělská krajina členitých pahorkatin a vrchovin Karpatika**, který však jen okrajově od JZ zasahuje do rozsáhlého katastru obce, jehož naprostá většina již náleží ke krajinnému typu **7L6 - novověká, lesní krajina hornatin karpatského okruhu**.

Vizuální souvislosti (individuální členění krajiny):

Samotné sídlo zaujímá střední část protáhlého SvC **19. Vlčková - Držková kotlina**. Navazující rozptýlené osídlení se však již nachází zpravidla v sousedícím SvC **20. Prameny Dřevnice**.

Prakticky celá zástavba vsi se nachází v jednom KvC, který se rozprostírá v napojení údolí Dřevnice a jejího levostranného přítoku Držkovského potoka. V osách vodních toků na něj navazují další celky, a to i sousedících SvC.

Vizuální uplatnění samotného sídla v krajině je omezené - naprostá většina jeho zástavby je situována v dolní části údolí. Ovšem nemalá část usedlostí rozptýleného osídlení se nachází na pohledově exponovaných svazích bezlesí a poměrně významně se vizuálně uplatňuje.

Urbanistická charakteristika

<u>Historická půdorysná forma:</u>	<i>malá lánová ves /</i>	<i>rozptýlené osídlení</i>
<u>Stávající půdorysná struktura:</u>	<i>zahuštěná lánová ves /</i>	<i>rozptýlené osídlení</i>
<u>Dochovanost urbanistického formy:</u>	<i>2-3 velmi dobrá - dobrá /</i>	<i>2 velmi dobrá</i>
<u>Typ plužiny:</u>	<i>záhumenicová /</i>	<i>úseková</i>
<u>Dochovanost plužiny:</u>	<i>3 dobrá /</i>	<i>2 velmi dobrá</i>
<u>Vazba plužiny na sídlo:</u>	- na lánovou ves navazuje záhumenicová plužina - rozptýlené usedlosti jsou typicky součástí úsekové plužiny	

Architektonická charakteristika

Historický architektonický typ: roubený dům karpatský

Míra zachovalosti hist. architektonického typu: *3-4 dobrá až částečná / 3 dobrá*

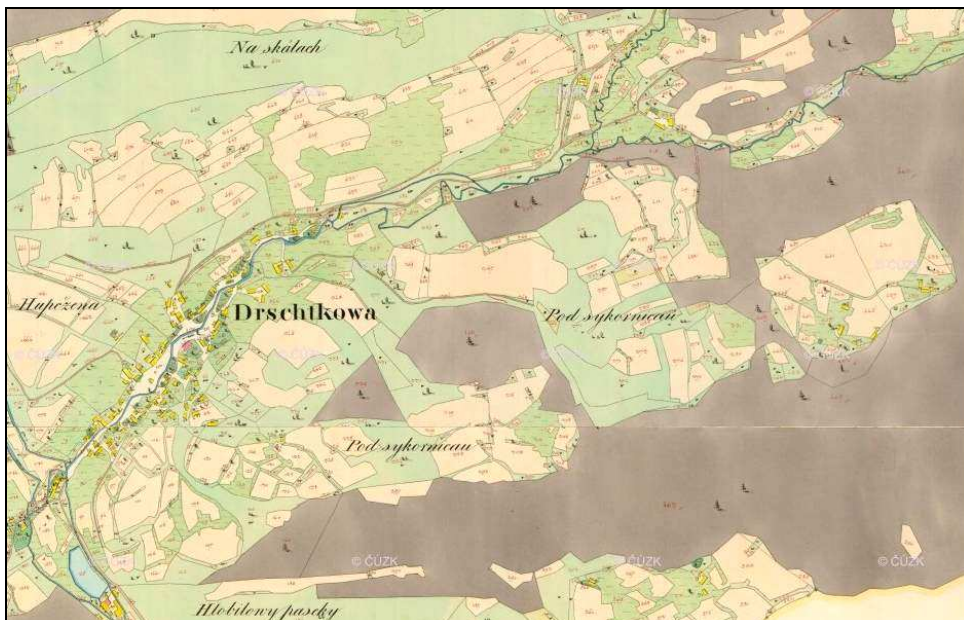
Celková architektonická hodnota sídla: *3 průměrná / 2-3 vysoká až průměrná*

Celkové hodnocení

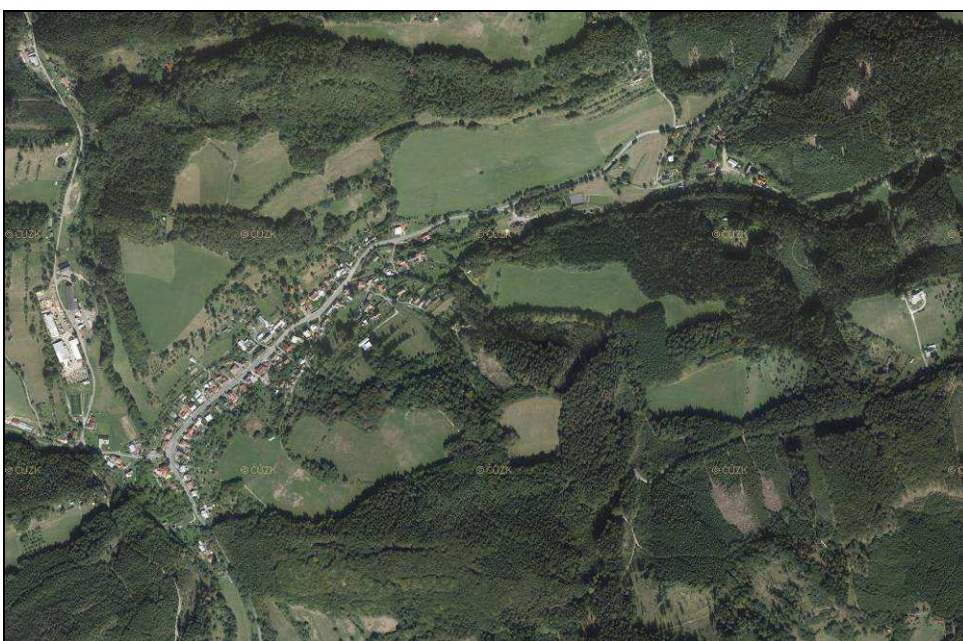
Původně malá lánová ves s desítkou stavení, postupně se rozrůstající a zahušťovanou zástavbou, která si stále dobře uchovala svůj liniový charakter podél vodního toku. Pouze menší část novodobé zástavby na východním okraji nerespektuje tuto urbanistickou strukturu a začíná postupovat po svazích do výše položených poloh. Mladší rozptýlené osídlení navazuje na plužinu soustředěné vsi zejm. od severu.

V charakteru zástavby stále převládají typická venkovská, převážně přízemní stavení podélných půdorysů se sedlovou střechou, často přestavovaná či rozšiřovaná (podél hlavní komunikace místy nadstavovaná o patro). Od pol. 20. st. se zvláště u některých novostaveb objevují i atypické půdorysy (blížící se čtverci) a střechy (zejm. valbové až stanové) a přibývá i dvoupodlažních řešení. Celkovou hodnota a kompaktnost zástavby je průměrné kvality. Rozptýlené osídlení si v zásadě zachovalo svou urbanistickou strukturu, ovšem samotný vzhled usedlostí je značně rozličný - od původních roubených staveb, přes různě zdařilé rekonstrukce až po cizorodé kompletní přestavby a novostavby.

Kaplička a oproti stojící replika dřevěné zvonice nemají v obraze sídla dominantní postavení. Poměrně rozsáhlý výrobní areál s pilou západně od sídla v nivě Dřevnice se relativně významně pohledově uplatňuje, zejména při pohledech z výše položených svahů bezlesí. Východně od sídla se nachází rekreační areál s dominantní hlavní budovou, jejíž ztvárnění působí v území nepatřičně (nezdařilá rustikální interpretace lidového stavitelství). V krajině s rozptýleným osídlením působí některé přestavby a zejm. novostavby (od kanadského srubu po vila-dům městského typu) značně rušivě, a to především pokud se nacházejí v pohledově exponované poloze.



Mapa Stablního katastru z roku 1829 (zdroj: <https://archivnimapy.cuzk.cz>)



Historický (1950) a současný letecký snímek (zdroj: <https://kontaminace.cenia.cz>)



Pohled na ves z okolních, bezlesích svahů (vlevo od SZ na Sýkornici, vpravo od JV z úpatí Sýkornice) - charakteristická liniová struktura vsi v údolí obklopená svahy



Pohled na zástavbu vsi od SV - vlevo novodobé domy nevhodně vystupují do svahu a nerespektují tak charakter soustředěné zástavby v údolí Držkovského potoka.



Původní stodola v enklávě Májová v údolí Držkovského potoka a roubenka v části Salajka v údolí Dřevnice.



Pohled od SZ přes rozsáhlý výrobní areál na liniovou zástavbu vsi v údolí stáčející se pod masivem Sýkornice



Střední část obce od JZ s přestavovanou zástavbou liniového charakteru



Novodobé stavby v okolí vsi - vlevo městský vila-dům na místě bývalé chaty na svahu Sýkornice, vpravo hlavní budova rekreačního areálu ve stylu motorestu 90. let



Novostavba roubenky ve stylu kanadského srubu na navážce na Nivkách a RD půdorysu T ve volné krajině v údolí Dřevnice

Podmínky pro zachování krajinného rázu

- Zvýšenou ochranu je třeba uplatňovat u všech krajinných pólů, os vodních toků, uzavřených ohraničení a krajinných vedut (zejm. svahy hřbetu Sýkornice-Humenec a Kuželku). Krajinné póly vrchů a krajinné veduty je nutno chránit v celé jejich ploše.
- V prostoru vsi Držková udržovat soustředěný, převážně lineární charakter zástavby (lesní lánové vsi), oddělené od volné, nezastavěné krajiny. Rozhodně nepřipouštět novostavby v odtržené poloze od zástavby (viz nevhodně umístěná i ztvárněná novostavba v údolí Dřevnice J od Ráztoky), zejm. pak na pohledově exponovaných lokalitách. Nové objekty ve volné krajině mohou vznikat pouze na místě původních usedlostí rozptýleného osídlení a měly by zhruba dodržovat jejich objemové řešení. Obdobně to platí i pro rekonstrukce usedlostí (nepříliš povedené přestavby-novostavby usedlostí na Močárech a Bartošově). Všechny ostatní záměry musejí být individuálně posouzeny, aby nenarušily krajinný ráz PŘP Hostýnské vrchy.
- Sídlo rozvíjet úměrně jeho velikosti. Zachovat tradiční charakter venkovské krajiny, kdy je sídlo převážně obklopeno zemědělskými pozemky.
- U nově zastavovaných ploch alespoň v základu respektovat tradiční půdorys a orientaci stavebních parcel (užší obdélník kratší stranou přiléhající ke komunikaci).
- Respektovat převažující vesnickou strukturu zástavby, tj. stavby umisťovat na pozemku vždy u obslužné komunikace a dodržovat rámcově obdobné odstupy (jak u nově zastavovaných ploch, tak zejména ve stávající zástavbě), nezastavěné zahrady pak situovat za zástavbou.
- Bydlení, resp. rekreace a ubytování jsou běžné funkce a tomu musí odpovídat i běžný vzhled staveb. Tradičním typem obytných, původně i zemědělských objektů byl výrazně podélný přízemní dům se sedlovou střechou, v případě rozsáhlejších stavení pak půdorysu písmene „L“, méně často i „U“. Nejzákladnějšími kritérii pro novostavby i rekonstrukce, které alespoň rámcově zajistí respektování charakteru vesnické zástavby, jsou vedle výšky zástavby obdélný tvar objektů, sedlová střecha a štíty. Objekty, které nesplňují tyto základní kritéria, by měly být individuálně posouzeny z hlediska jejich vlivu na krajinný ráz.
- Chránit dochované objekty původní lidové architektury (zejm. zbylé hospodářské stavby v Májové, usedlost U Slováků).
- Na plochách původního rozptýleného osídlení ani ve zbývajících dosud nezastavěné krajině nepřipouštět výstavbu žádných dalších rekreačních objektů. Rovněž dále nerozšiřovat stávající chatové osady (zejm. Na Košariskách) Pouze zcela výjimečně je možné připustit jednotlivé záměry, které však musejí být individuálně posouzeny z hlediska ovlivnění krajinného rázu. Také je nutné nepřipouštět přestavby chat na objekty k trvalému bydlení s nároky na běžnou technickou infrastrukturu (viz de facto novostavba domu-vily na místě chaty na Količku V od Držkové či vybetonovaná přístupová cesta k chatám V nad Salajkou).
- Na okrajích vsi zachovat tradiční zahrady s ovocnými, příp. místně původními listnatými stromy, na které místy navazují vysokokmenné ovocné sady.
- Zachovat a podporovat izolační funkci dřevinné zeleně po obvodu výrobního areálu západně od Držkové. Na úsecích, kde chybí, provést výsadbu ovocných či místně původních listnatých dřevin, které by celý areál alespoň částečně pohledově kryly.
- Obhospodařovat plužinu sečí či pastvou převládajících travinných porostů a nepřipouštět její plošnější zarůstání či zalesňování.
- Podporovat maloplošné způsoby zemědělského obhospodařování a respektovat zbylé členění plužin, zejm. s lemovými porosty dřevin.
- Podporovat výsadbu a obnovu sadů, zejm. vysokokmenných.
- Udržovat, příp. obnovovat aleje podél hlavních cest.
- Mimo zástavbu vsi zachovávat a obnovovat přirozený charakter vodních toků a jejich údolních niv. Nepřipustit zastavování nivy a regulace zbývajících přirozených koryt.
- Lesní porosty obhospodařovat šetrným způsobem a v jejich druhové skladbě postupně zvyšovat podíl původních listnatých dřevin. Nepřipouštět holoseče a obnovnou výsadbu formou jehličnatých monokultur. Zvláštní pozornost věnovat pozůstatkům původních lesních porostů a pečovat o ně podobně jako o stávající lesní porosty v MZCHÚ.

Krajinářské regulativy ve vztahu k územnímu plánu (z r. 2010)

Základní princip: U soustředěné zástavby udržet liniovou strukturu vsi v údolí, obklopenou svahy bezlesí a rámovanou lesnatými hřbety a plně respektovat charakter vesnické zástavby, kdy se z matrice zástavby běžné funkce (obytná, příp. rekreační) vymykají pouze obecní, funkčně výjimečné stavby (obecní úřad). V případě rozptýleného osídlení nepřipustit další zahušťování sídelní struktury, které by zcela měnilo jeho charakter, a tím pádem i krajiny.

- Nepřipouštět vzhledem k pouze mírnému nárůstu počtu obyvatel neadekvátní množství rozvojových ploch zástavby. O nepřiměřeném počtu rozvojových ploch svědčí nevyužití velké části z nich od schválení ÚPD z r. 2010 (využito jen 10-15%). Při zpracování nového ÚP či jeho změně by bylo žádoucí nejproblematictější návrhové plochy zcela vyjmout (využít možnosti vypuštění ploch z důvodu jejich nevyužití po uplynutí 5 let a bez náhrady). Jedná se především o stávající návrhové plochy mimo vlastní ves se soustředěnou zástavbou, tj. v území s rozptýlenou strukturou osídlení.
- Soustředěná zástavba samotné vsi je stabilizovaná a v zásadě respektuje svou urbanistickou strukturu (ani výhledově proto nepřipouštět rozvojové plochy na navazujících svazích). Výjimkou je vymezení zastavěných ploch vybíhajících po svahu úpatí Sýkornice z východního okraje na J, které jsou pro strukturu sídla i jeho siluetu značně nevhodné (na dosud nezastavěných pozemcích by alespoň neměly vzniknout další dominantní novostavby, jako jsou ty stávající). Návrhové plochy situované jen na JZ okraji sídla lze považovat za přijatelné.
 - Jižně od OÚ jsou plochy bezproblémové (nové objekty by měly být v obdobném odstupu od hlavní silnice jako stávající objekty).
 - Návrhové plochy na západním okraji jsou přijatelné, ovšem dále do svahu již další rozvoj rozhodně nesměřovat. Už ve stávajících plochách na exponovaném okraji sídla při cestě stoupající do svahu nesmí vzniknout pohledově dominantní stavby, zároveň je nutné je umístit u komunikace).
- Daleko problematičtější jsou stávající návrhové plochy v území s rozptýleným osídlením, které v některých lokalitách umožňují významné zahuštění zástavby, a tím pádem i úplnou změnu struktury zástavby (vznik soustředěné namísto rozptýlené). Rozptýlené osídlení je typické právě prostorovým oddělením jednotlivých usedlostí, a proto jeho zahušťování vede k jeho zániku. Z tohoto důvodu by měla být území s rozptýlenou strukturou osídlení považována za stavebně stabilizovaná a zástavbu v nich nijak dále nerozvíjet. Podmínečně přijatelné by měly být pouze novostavby na místě zaniklých usedlostí a dílčí rozšiřování stávajících usedlostí.
 - Nejzřejmější je zmíněné narušení sídelní struktury v lokalitě Nivky, kde západně od silnice návrhová plocha bydlení propojila původně oddělené usedlosti, a umožňuje zde vznik minimálně dvoj- až trojnásobného počtu objektů. Jednoznačně se potenciálně jedná o významnou změnu urbanistické struktury s možností vzniku zástavby plošného charakteru, která by na území PŘP měla být zcela nepřijatelná.
 - Rovněž rozsáhlé návrhové plochy mezi rekreačním areálem a lokalitou Májová potenciálně umožňují výrazné zahuštění struktury s možností vzniku nepřijatelné plošné zástavby, navíc z části v nivě toku (plochy redukovat či významně omezit a podmínit studií).
 - Jednoznačně nežádoucí je navrhování jakýchkoli ploch k zástavbě ve volné krajině ve zcela nových, nikdy nezastavěných lokalitách či v odtržené poloze od soustředěné zástavby (bezprecedentní jsou novostavby v údolí Dřevnice mezi místní částí Ráztoky a výrobním areálem, z nichž dvě snad dokonce stojí mimo zastavitelné plochy). Jedná se o nekonceptní přístup k regulaci a usměrňování rozvoje zástavby v rámci ÚPD, který významně ovlivňuje krajinu a je nežádoucím precedentem.
 - Jestliže ÚPD pracuje s funkční plochou určenou pro rozptýlené osídlení („specifické formy bydlení“) nemělo by se stávat, že se spojují v rozsáhlejší plochy či přímo navazují na zastavitelné plochy soustředěné zástavby samotné vsi. Pro rozptýlené osídlení je charakteristické právě oddělení jednotlivých ploch nezastavitelným územím, jinak postrádá smysl ho vymezovat.
 - U zcela nepřestavěných usedlostí rozptýleného osídlení by měly být jednoznačně preferovány rekonstrukce, které co nejvíce zachovávají původní vzhled stavení, které jsou součástí charakteristického rázu krajiny. V rámci možností prostorové regulace jednoznačně stanovit podmínky pro usedlosti, které by měly všechny přestavby i případné novostavby splnit (zasazení

do terénu, přízemní jednoduché objekty obdélného půdorysu, sedlová střecha se štíty, tradiční materiálové řešení). V rámci podmínek je nutné řešit i možnosti oplocení - pozemky ideálně vůbec neoplocovat, pouze vlastní dvory usedlostí, a to tradičním způsobem (plaňkový plot, méně vhodné drátěné pletivo - zásadně nevytvářet pohledové bariéry městských způsobů oplocení).

- V území je poměrně značné množství stabilizovaných ploch k rekreaci (zejm. rekreační chaty) rozestých v území s rozptýleným osídlením. Jejich další rozvoj je proto nepřijatelný, neboť by dále narušoval charakter území (z důvodu nevyužití vypustit i jedinou návrhovou plochu v lokalitě Nivky).
- Větší výrobní aktivity soustředit pouze do stávajícího výrobního areálu a ten již významněji nerozšiřovat (už dnes se v údolí značně pohledově uplatňuje a v poměru k velikosti obce je poměrně rozsáhlý).
- Realizaci plochy pro napojení lokality Májová na kanalizaci podmínit respektováním stávajícího vodního toku (minimalizovat zásahy do jeho koryta a břehových porostů).
- Žádoucí je prověření smysluplnosti vymezení plochy pro hráz poldru na Držkovském potoce, jehož realizace může zbytečně změnit přírodní charakter údolí. Preferovat ponechání nivy k rozlivům a vyloučit v ní zástavbu.
- Pro realizaci navrhované soustavy vodních nádrží na horním toku Dřevnice (Košariska) by měla být stanovena podmínka na respektování přírodních hodnot území v PŘP (vyloučit technicistní řešení).
- V rámci možností prostorové regulace zástavby v ÚPD je žádoucí stanovit alespoň nejzákladnější podmínky pro běžné obytné novostavby a přestavby (umístění na parcele u komunikace, zasazení do terénu, přízemní jednoduché objekty obdélného půdorysu, sedlová střecha se štíty), včetně oplocení pozemků, které by alespoň rámcově zajistily respektování vesnického charakteru sídla. Zvláštní pozornost věnovat regulativům ploch rozptýleného osídlení, které je z podstaty pohledově exponovanější než jednotlivé stavby soustředěné zástavby.