



Krajinářská studie Jaroslavické paseky

Krajinářská studie Jaroslavické paseky

ve smyslu zák. č. 114/1992 Sb., o ochraně přírody a krajiny, dle § 12 – ochrana krajinného rázu

OBSAH:

1. ÚVOD, CÍL STUDIE A VYMEZENÍ ÚZEMÍ.....	2
2. METODICKÁ VÝCHODISKA	3
3. CHARAKTERISTIKY KRAJINNÉHO RÁZU.....	4
3.1. Přírodní, kulturní a historické charakteristiky	4
3.2. Charakteristiky oblastí krajinného rázu.....	8
3.3. Charakteristiky míst krajinného rázu a konvizačních krajinných celků	12
3.4. Hodnocení snesitelnosti zásahu	15
4. METODA ŘEŠENÍ.....	16
4.1. Využití ploch a urbanismus	17
4.2. Typické krajinné znaky a architektura	18
5. ZÁSADY OCHRANY KRAJINNÉHO RÁZU.....	19
5.1. Obecné principy.....	20
5.2. Zásady využívání krajiny	20
5.3. Urbanistické zásady	21
5.4. Architektonické zásady	24
6. SHRUTÍ ZÁSAD	29
7. ZÁVĚR.....	29
8. LITERATURA A DALŠÍ INFORMAČNÍ ZDROJE	30

Přílohy:

Fotografická příloha

Mapová příloha: Vymezení vizuálních krajinných celků

1. ÚVOD, CÍL STUDIE A VYMEZENÍ ÚZEMÍ

Krajinářská studie Jaroslavické paseky byla zpracována společností LÖW & spol., s.r.o. na základě objednávky Magistrátu města Zlína, Odboru životního prostředí a zemědělství ze dne 15. 12. 2014. Důvodem k zadání studie byl především rostoucí zájem o výstavbu v atraktivní krajině v širším okolí Jaroslavických Pasek, související s relativní blízkostí zlínské aglomerace.

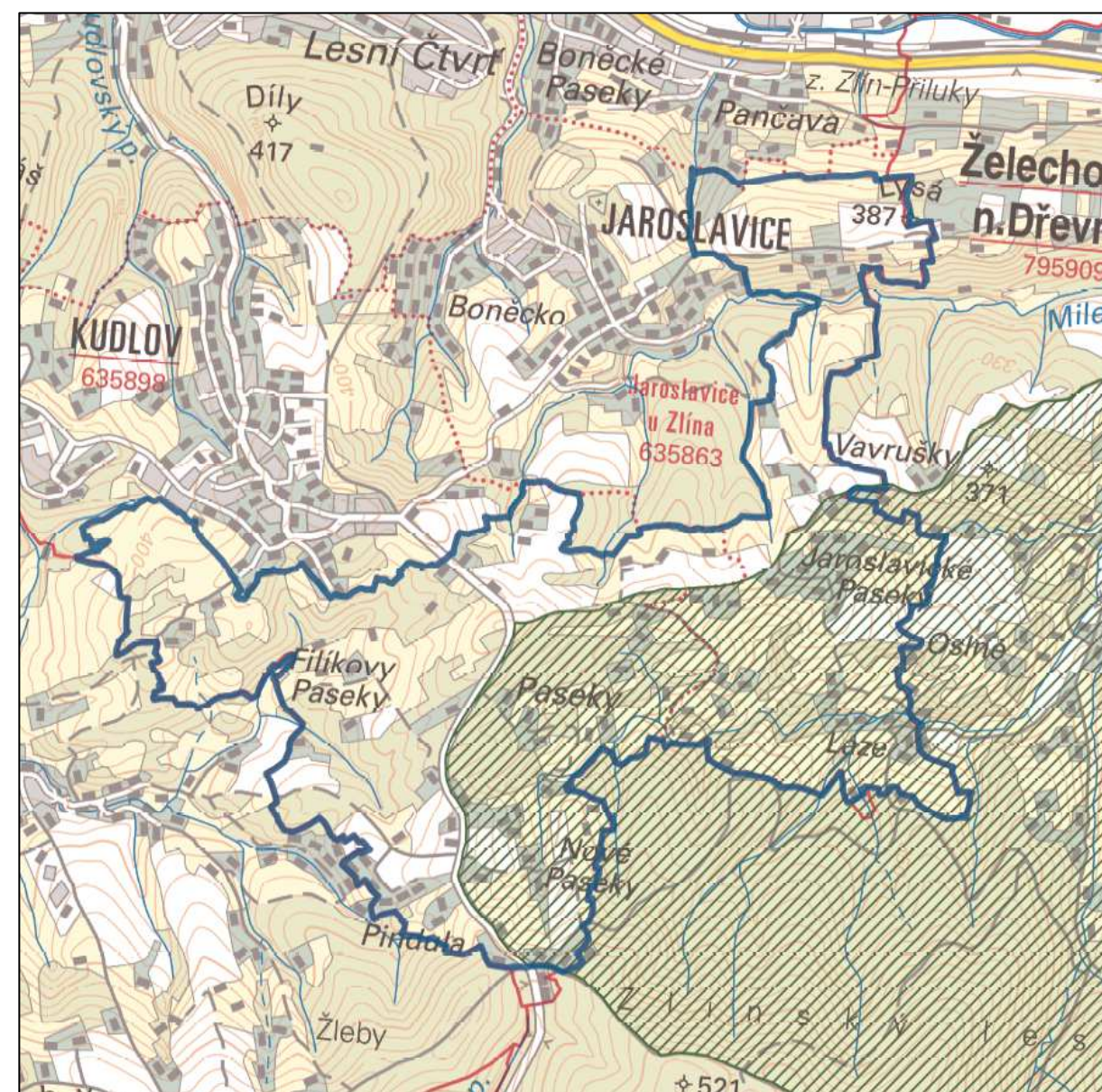
Studii řešené území odpovídá ploše, která je v Územním plánu Zlína ve výkrese Ochrana a rozvoj hodnot území vymezena jako krajina s pasekářským osídlením (viz schematická mapa níže). Jedná se o části k. ú. Jaroslavice u Zlína a k. ú. Kudlov. Na toto území byla v roce 2014 jako podklad pro rozhodování stavebních úřadů ohledně prostorové a objemové regulace staveb a činností přímo souvisejících s individuálním bydlením vypracována Územní studie Jaroslavické paseky (Zámečnick 2014). Ta však řeší pouze návrhové plochy stanovené v ÚP Zlín, nikoli krajinu jako celek. Necelá polovina řešeného území na jihovýchodě je součástí přírodního parku (dále jen PŘP) Želechovické paseky. Ve východní části pak navazuje na území k.ú. Želechovice nad Dřevnicí, které je řešeno Územní studií části přírodního parku Želechovické paseky (Zámečnick 2013).

Cílem studie je vyhodnocení a stanovení možností a limitů zastavitelnosti krajiny s rozptýleným pasekářským osídlením tak, aby nedošlo k narušení krajinného rázu a krajinných hodnot ve smyslu § 12 zák. č. 114/1992 Sb., o ochraně přírody a krajiny.

Poznámka k místopisu: jedná-li se v textu o řešené území či studii - Jaroslavické paseky; je-li myšlena pouze samotná místní část - Jaroslavické Paseky.

Identifikační údaje:

Zadavatel:	Statutární město Zlín Odbor životního prostředí a zemědělství nám. Míru 1 761 40 Zlín
Název studie:	Krajinářská studie Jaroslavické paseky
Obsah studie:	Stanovení možností/limitů zastavění krajiny Jaroslavických pasek, podklad pro rozhodování v území z hlediska krajinného rázu dle zákona č. 114/1992 Sb., o ochraně přírody a krajiny, v platném znění
Zpracovatel:	LÖW & spol., s.r.o. Vranovská 102 614 00 Brno
Projektanti:	Doc. ing. arch. Jiří Löw Mgr. Tomáš Dohnal Mgr. Jaroslav Novák Ing. Eliška Zimová Bc. Dan Zahradník



Vymezení řešeného území a přírodního parku Želechovické paseky

2. METODICKÁ VÝCHODISKA

Zákon č. 114 /1992 Sb. o ochraně přírody a krajiny, ve znění pozdějších předpisů, stanoví v § 12: "**Krajinný ráz**, kterým je zejména přírodní, kulturní a historická charakteristika určitého místa či oblasti, je chráněn před činností snižující jeho estetickou a přírodní hodnotu. Zásahy do krajinného rázu, zejména umístování a povolování staveb, mohou být prováděny pouze s ohledem na zachování významných krajinných prvků, zvláště chráněných území, kulturních dominant krajiny, harmonické měřítko a vztahy v krajině".

Jednotlivé charakteristiky krajiny k nám promlouvají pomocí typických znaků krajinného rázu. **Typické znaky krajiny** jsou jednotlivé, člověkem v krajině smyslově přímo i zprostředkovaně vnímané charakteristiky krajiny, které spoluvytvářejí její obraz a určitý prostor pro člověka identifikují, a tím vytváří její ráz. Tvoří krajinnou obdobu jednotlivých slov v lidské řeči. Stejně jako v jazyce o skutečném významu slov rozhoduje jejich spojení do vět a odstavců, jsou i typické znaky spojeny do individuálních prostorových a významových kompozic. Krajinný ráz vnímáme jako sjednocený **obraz** typických znaků individuálně poskládaných v jedinečných individuálních krajinných kompozicích. Krajinu lze na základě prostorových, především georeliéfních souvislostí kompozičně rozčlenit - na základní úrovni na konvizační celky (KvC), na vyšší úrovni pak na supervizuální celky (SvC).. Tyto krajinné celky tvoří individuální a autonomní kompoziční prostory.

Konvizační krajinný celek (KvC) je individuální krajinný prostor, vymezený pohledovými ohraničeními, který je uvnitř sebe pohledově spojitý z většiny pozorovacích stanovišť. Ani otevřené části by však neměly přesahovat délku několika kilometrů (2 - 5 km). Vedle horizontálního vymezení se v krajinách s dramatickým georeliéfem v hlubokých údolích skladba konvizačních celků rozvíjí i vertikálně. Konvizační krajinný celek je elementárním kompozičním prostorem krajiny. KvC s podobnými charakteristikami a vnitřní krajinářskou hodnotou mohou být pro větší přehlednost sdružovány do souborů KvC. Tyto soubory KvC odpovídají svým pojetím zákonné kategorii *místo krajinného rázu*.

Supervizuální krajinný celek (SvC) je individuální část krajinného prostoru, vymezená krajinnými ohraničeními, který je uvnitř sebe v nadhledech pohledově spojitý. Jeho největší vnitřní vzdálenost se řídí viditelností za průměrných atmosférických podmínek a činí i 40 km. Supervizuální krajinný celek je tedy největším, vnitřně členěným a ze země vnímaným, kompozičním krajinným celkem. SvC odpovídají zákonné kategorii *oblast krajinného rázu*.

Krajinné celky mohou být pohledově uzavřené, polootevřené i zcela otevřené.

Krajinným suterénem nazýváme pohledově skryté části krajinných celků, které tvoří vlastní, pohledově uzavřené krajinné prostory, zejm. se jedná o výrazněji zaříznutá údolí.

Stejně jako kompozice architektonická a urbanistická pracuje krajinná kompozice se specifickými prvky a aplikují se v ní harmonizační kategorie. U všech kompozičních prvků je důležitý soulad jejich vzhledu s funkcí, jako výslednice průniku jejich přírodních podmínek a způsobů využívání. Funkci a typ daného prvku vnímáme pomocí pro něj typické povrchové textury hmot a barev. Za elementární prvky krajinné kompozice lze považovat krajinné ohraničení, matrice a singularity.

Krajinné ohraničení - pohledové vymezení krajinného celku (jeho okrajů). Je tvořeno buď výraznou vedutou nebo pouze horizontem či dokonce nuanční hranicí dohledu.

Krajinné veduty jsou tvořeny převýšenými okraji celku - buď čelními, a proto pohledově exponovanými svahy nebo vysokopodlažní bariérou zástavby, ale někdy i např. bariérou okraje vysokého lesa.

Krajinné horizonty jsou tvořeny většinou nepřevýšenými okraji - nuančně končícími celky. Jednoznačnost i proměnlivost horizontů určuje především tvar temen svahů (ostrý hřbet nebo naopak plochý vrchol), u konvizačních celků však i charakter okrajů zástavby apod. Horizonty mohou být nuanční, akcentované singularitami i dramatické.

Hranice dohledu se uplatňuje u otevřených celků, kdy pohledová bariéra chybí a hranicí je „třetí plán“ v pozadí pomyslného krajinného obrazu, na němž se uplatňuje pravidlo o viditelnosti do dálky (u konvizačních celků cca 2 - 5 km, u supervizuálních 30-40 km).

Krajinná matrice - je tvořena běžnými a převažujícími typy uspořádání krajiny. Matrici tvoří i typická krajinná mozaika z opakujících se individuálních prvků. To, co je v dané krajině (kompozičním celku) běžné, je logicky i základní platformou pro hodnocení nových, ale jinak běžných zásahů do ní.

Přírodní matrici tvoří plošně převažující, běžné typy ekosystémů v daném prostoru. Matrici antropogenní tvoří jak běžné způsoby využívání, tak i běžné stavby a zařízení. V krajinách rurálních převažují matrice lesní, zemědělské či smíšené s venkovskými sídly, v krajinách urbánních zase matrice různých typů zástavby.

Krajinné singularity - jsou místa v krajině s výjimečným, neopakovaným účinkem. Tvoří tedy výjimky oproti dané krajinné matrici a je jich v daném krajinném celku vždy málo. Singularity jsou v praxi často omylem zaměňovány za krajinné dominanty. Dominanty však mohou být jak součástí matrice, tak i singularit. Krajinné singularity je možné kompozičně členit na krajinné póly, osy a komponované pohledy.

Krajinné póly - jsou místa s výjimečným účinkem, tvořící akcenty v dané krajinné matrici, se odvíjejí od místně koncentrovaných, přitom však výrazně odlišných, částí prostorů. Součástí pólů jsou i krajinné dominanty. Póly mohou být charakteru přírodního - zřetelně zvláštní typy ekosystémů v daném prostoru (výjimečné, izolované tvary georeliéfu, krajinné typy kontrastní vůči typům matrice apod.), antropogenního (step v lese, lesní remíz v polích, rybník v polích, centrální náves či náměstí v sídle, výškové stavby, komponované areály apod.) i kombinované (např. zřícenina hradu na výrazném ostrohu).

Krajinné osy - jsou to liniové prvky, podle kterých je krajina prostorově organizována a jež vytváří hlavní osy pohybu a směrů orientace jejích hlavních linií. Opět mohou být charakteru přírodního (vodní toky, zaříznutá údolí, svahové zlomy), antropogenního (dopravní trasy včetně pěších apod.) i jejich kombinací.

Krajinné komponované pohledy – jsou perforacemi krajinných matic v průhledech či nadhledech.

Přestavbové prvky kompozice - jsou to často podceňovaná, ale vždy všudypřítomná zařízení pro údržbu a renovaci staveb i krajinných prvků, jejichž funkce a vzhled mají různě dlouhou a různě časově posunutou životnost. Když v daném krajinném celku zjistíme dobu dožití daných funkcí a nutnost jejich obnovy, je jasné, že v každém krajinném prostoru je vždy někde obnovné zařízení (lešení, stavební dvory, terénní práce, výměna technologií, nová výsadba, či pouhý čerstvě vykácený les) a je s ním tedy třeba trvale počítat jako součástí krajinného obrazu.

3. CHARAKTERISTIKY KRAJINNÉHO RÁZU

3.1. Přírodní, kulturní a historické charakteristiky

Přírodní charakteristiky

Řešené území se nachází v centrální části Zlínské vrchoviny, jižně od údolí Dřevnice v širším okolí rozvodí Březnice a Obůrku. Nadmořská výška se pohybuje zhruba v rozmezí 300-450 m.

Geologické podloží území tvoří tercierní uloženiny flyšového pásma vnějších západních Karpat. Tato následně zvrásněná flyšová souvrství náleží k magurské skupině příkrovů, konkrétně k račanské jednotce. Jsou tvořena zejména glaukonitickými pískovci, vápnitými slínovci a jílovci, místy se objevují i slepence. Horní části údolí jsou vyplněna kvarténními, především kamenitými až hlinito-kamenitými sedimenty, v níže položených úsecích se vyskytují hlíny, písčky a štěrky.

Stávající reliéf byl utvářen tektonickými pohyby a zejména erozně denudačními, méně i akumulačními procesy. Pro flyšové horniny jsou charakteristické svahové nestability a sesuvná území.

Podle geomorfologického členění reliéfu ČR náleží řešené území k Vnější Zápádním Karpatům k podsoustavě (oblasti) Moravsko-slovenské Karpaty, celku Vizovická vrchovina, podcelku Zlínská vrchovina a okrsku Kudlovská vrchovina.

Z hlediska pedologického pokrývají naprostou většinu zájmového území kambizemě, zejména vyluhované pelické, místy slabě oglejené, vyvinuté na svahovinách flyše. V údolí Láze se ojediněle a pouze ostrůvkovitě vyskytují i luvizem a ranker. Na dně údolí v nivě Milenova se vyvinula fluvizem.

Dle současného členění na klimatické oblasti náleží území do oblasti teplé s průměrnými srážkami. Pro tuto oblast je charakteristické dlouhé teplé léto s přiměřenými srážkami, přechodná období jsou kratší – mírně teplé jaro a teplý podzim, zima je normálně dlouhá, mírně chladná s vyššími srážkami a spíše kratším trváním sněhové pokrývky.

Řešené území náleží k levobřežnímu, střednímu povodí Moravy (Dunaj, úmoří Černého moře). Většina území je součástí povodí řeky Dřevnicí, konkrétně jejího levostranného přítoku Obůrek, zejm. potoků Milenov a Láze. Menší část na jihozápadě je odvodňována říčkou Březnicí přímo do řeky Moravy.

Území je součástí fyto geografické oblasti Karpatské mezofytikum, z hlediska zoogeografie patří do podprovincie karpatské. Dle podrobnějšího biogeografického členění ČR (M. Culek a kol., 1996 a 2003) náleží zájmové území do Zlínské bioregionu (3.7) karpatské podprovincie a jedná se převážně o biochoru 4VC - vrchoviny na vápnitém flyši 4. v.s., pouze okrajově do území zasahují i biochory další (3VK, 3Nh, 3SC). Základním typem potenciální přirozené vegetace je karpatská ostřicová dubohabřina (Carici pilosae-Carpinetum).

Řešené území není součástí a ani se v něm nenacházejí žádná zvláště chráněná území (VZCHÚ, MZCHÚ) ani lokality soustavy Natura 2000 (ptačí oblast - PO, evropsky významná lokalita - EVL). V území se vyskytují skladebné části ÚSES, a to nejen lokální úrovně (biokoridory a biocentra), ale prochází jím i regionální biokoridor. Ze zákonem definovaných významných krajinných prvků (VKP) lze v zájmovém území nalézt lesní porosty, vodní toky a jejich nivu, příp. menší mokřady. Registrované VKP nejsou v řešeném území vymezeny. Téměř celá jihovýchodní polovina zájmového území je zato součástí přírodního parku (PřP) Želechovické paseky.

Kulturní charakteristiky

V návaznosti na evropské členění krajiny byla zpracována typizace krajin České republiky (Typologie české krajiny, (VaV/640/1/03, LÖW & spol. 2003-2005). Vznikly tak tři vůdčí rámcové krajinné typologické řady postihující přímo či zprostředkovaně hlavní typologické rámce vlastností české krajiny: I. rámcové sídelní krajinné typy, II. rámcové typy využití krajin, III. rámcové typy reliéfu krajin. Jednotlivé typy krajin byly vymezeny a popsány z hlediska přírodního, socioekonomického i kulturně-historického a tvoří rámce pro členění krajiny na regionální úrovni. Pro řešené území byly zpřesněny v rámci vypracování podkladů pro ÚAP (jevy 17 a 18) ORP Zlín (LÖW & spol. 2015). Dle tohoto typologického členění krajiny náleží téměř celé řešené území do krajinného typu 7M3 - novověká lesozemědělská krajina členitých pahorkatin a vrchovin Karpatika (pouze v západním výběžku již přechází do pozdně středověké - 5M3). Bližší popis tohoto krajinného typu je uveden v části 3.2.

V rámci charakteristik osídlení je okolí řešeného území velmi pestré. Ve vrcholném středověku bylo osídleno údolí Dřevnice. Jedná se o nepřilíhající pravidelné návěsní a uliční vsi včetně přechodných forem (širokých a návěsních ulicovek). Ty jsou od Lužkovic na západ provázány úsekovými plužinami, na východ zase traťovými (u Želechovic se dokonce objevovala pásová plužina). V pozdním středověku pak vznikly lesní lánové vsi se záhumenicovými plužinami (Jaroslavice, Kudlov, Březnice). Nejmladší sídelní vrstvou je rozptýlené osídlení s úsekovou plužinou, které obsadilo převážně svahy Vizovických vrchů. Tento zdaleka nejmladší typ vznikl až v posledních několika staletích a rozvíjel se prakticky až do první poloviny 20. století.

Sídelní struktura samotného řešeného území je tvořena rozptýleným osídlením s úsekovou plužinou. Usedlosti, situované samostatně nebo v malých skupinkách, jsou nepravidelně rozptýlené po ploše. Jedná se o jeden z nejmladších typů osídlení na našem území a druhotně vznikl v okrajových částech katastrů již existujících vesnic. Usedlosti vznikaly na obecní nebo dominikální půdě, omezeně i v okrajových částech již existujících plužin. Členitější partie, zejména pramenné části vodních toků jsou pokryty souvislejšími lesními porosty. Většina území je však tvořena pestrá lesozemědělskou mozaikou. Stejně pestré jsou i způsoby využívání. Usedlost většinou obklopovala zahrada a ovocný sad, na které navazovala orná půda a louky a pastviny. Pěstování ovoce bylo časté i volně v plužině. V současnosti převažují travní porosty, ale hojně jsou i ovocné sady, převážně menší rozlohy. Kolektivizace zemědělství, tak jako na celém našem území, scelila značnou část pozemků, ovšem zejména v návaznosti na rozptýlené usedlosti se dochovalo mnoho segmentů i větších areálů s historickým členěním a maloplošnými způsoby obhospodařování. Reliéf je zvlněný, místy až poměrně členitý. Temena jsou převážně plochá, svahy dlouhé s relativně velkým převýšením. Pro tento novověký typ osídlení je charakteristická průběžná přítomnost rozptýlených usedlostí obklopených ovocnými stromy a zemědělskou půdou. Dva malé segmenty na západním a severním okraji řešeného území jsou tvořeny záhumenicovou plužinou Kudlova a Jaroslavice, pro niž je charakteristická volná nezastavěná krajina uspořádaná do širokých pozemkových pásů.

Tradiční půdorys vesnických domů byl převážně ve tvaru písmene „I“ a „L“, pouze vzácněji i „U“. Jednotlivé objekty usedlosti zpravidla obklopovaly dvůr. Někdy byly stodoly situovány v prostorovém odstupu. Většinou se původně jednalo o roubené domy karpatské provenience, později byly stavěny i domy zděné. Původními stavebními materiály byly dřevo, kámen, hlína (kotovice) a sláma (došky). Postupně byly nahrazovány pálenými cihlami a krytinami. Významná část původních domů si v základech uchovává tradiční znaky (půdorys a sedlová střecha, místy jsou však navýšené o podlaží). Nově postavené objekty tyto znaky ve většině případů už nerespektují.

Dvacáté století vneslo do krajiny nové typy zástavby. Vedle soustředěné, lineární a rozptýlené venkovské zástavby tak do krajiny (v sousedství řešeného území) vstoupila zejména zástavba kobercová a průmyslová. Přímo do řešeného území pak zasáhla i zástavba rekreační/chatová.

Jedná se o území s velmi dobře dochovaným krajinným rázem. Formou přírodního parku (PřP Želechovické paseky) je však chráněna pouze část této hodnotné krajiny. Zvýšenou ochranu postrádá zejména severovýchodní část řešeného území včetně navazujícího území na katastru Želechovic (vrch Lysá 387 m n. m.).

Přímo v řešeném území se nenacházejí žádné památky vedené v Ústředním seznamu kulturních památek ČR.

Historické charakteristiky

Přestože archeologické nálezy dokládají již pravěké osídlení Dolnomoravského úvalu i navazující části údolí Dřevnice, okolní vrchoviny zůstávaly prakticky bez osídlení až do středověké kolonizace. Zatímco v níže položených úrodných nivách řek se od neolitu postupně rozvíjelo zemědělské osídlení a později od raného středověku zakládala první města, vyšší polohy zůstávaly stále zalesněné a jako zdroj dřeva sloužily pouze okrajové části rozsáhlých lesních porostů.

Řešené území leží mimo starosídlní krajiny. Minimálně jako migrační koridor však je údolí Dřevnice využíváno již tisíce let. Vzhledem k existenci hradišť v sousedství (hradiště Klášťov v k.ú. Bratřejov a Vysoké Pole a hradiště v k.ú. Provodov), je možné být nepravděpodobné i určité osídlení či alespoň využívání řešeného území. Nejstarší sídelní struktura, jež je funkční a patrná i v současnosti, vyplňuje údolí Dřevnice a pochází z období vrcholného středověku. Její součástí je i samotný Zlín, který získal městská práva až na samém konci 14. století, a soustředěné vsi v okolí (Příluky, Lužkovice, Želechovice, Lípa či Zádveřice). Pozdně středověký charakter osídlení má pak území Fryštácké brázdy (severně a západně od Hvozdné) i krajina jižně od Zlína - pás lineárních vsí od Jaroslavice k jihozápadu, včetně Kudlova a Březnice. Následně byla sídelní struktura dotvořena v posledních staletích, kdy byly osídleny svahy Vizovických vrchů. Toto osídlení má rozptýlený charakter a jeho součástí je i řešené území. Neosídlené zůstaly pouze nejvyšší a nejčlenitější polohy.

Pro řešené území Jaroslavických pasek je charakteristické rozptýlené osídlení s úsekovou plužinou, tzv. pasekářské kolonizace. Svahy Vizovických vrchů nebyly rozptýleným osídlením osazeny náraz, ale jednotlivé usedlosti vznikaly postupně (min. po dobu 200 let). Nepodařilo se nám zjistit, kdy přesně tato kolonizace započala, jisté však je, že to bylo nejpozději v 18. století. Jednotlivé usedlosti, příp. jejich malé skupinky osazovaly v posledních několika staletích okrajové části katastrů, částečně vznikaly i na okrajích již existujících plužin. Původní souvislé lesní porosty byly postupně rozčleněny zemědělskými pozemky - ornou půdou, loukami a pastvinami. Docházelo k vytváření mozaikovitého, pestrého prostředí. Rozptýlené zemědělské usedlosti místy vznikaly prakticky až do poloviny 20. století. Z velké části se tedy jedná o velmi mladou sídelní vrstvu. Nejedná se však o tzv. valašskou kolonizaci, jež probíhala od konce 15. století na hřbetech hornatin a souvisela se salašnickým hospodařením.

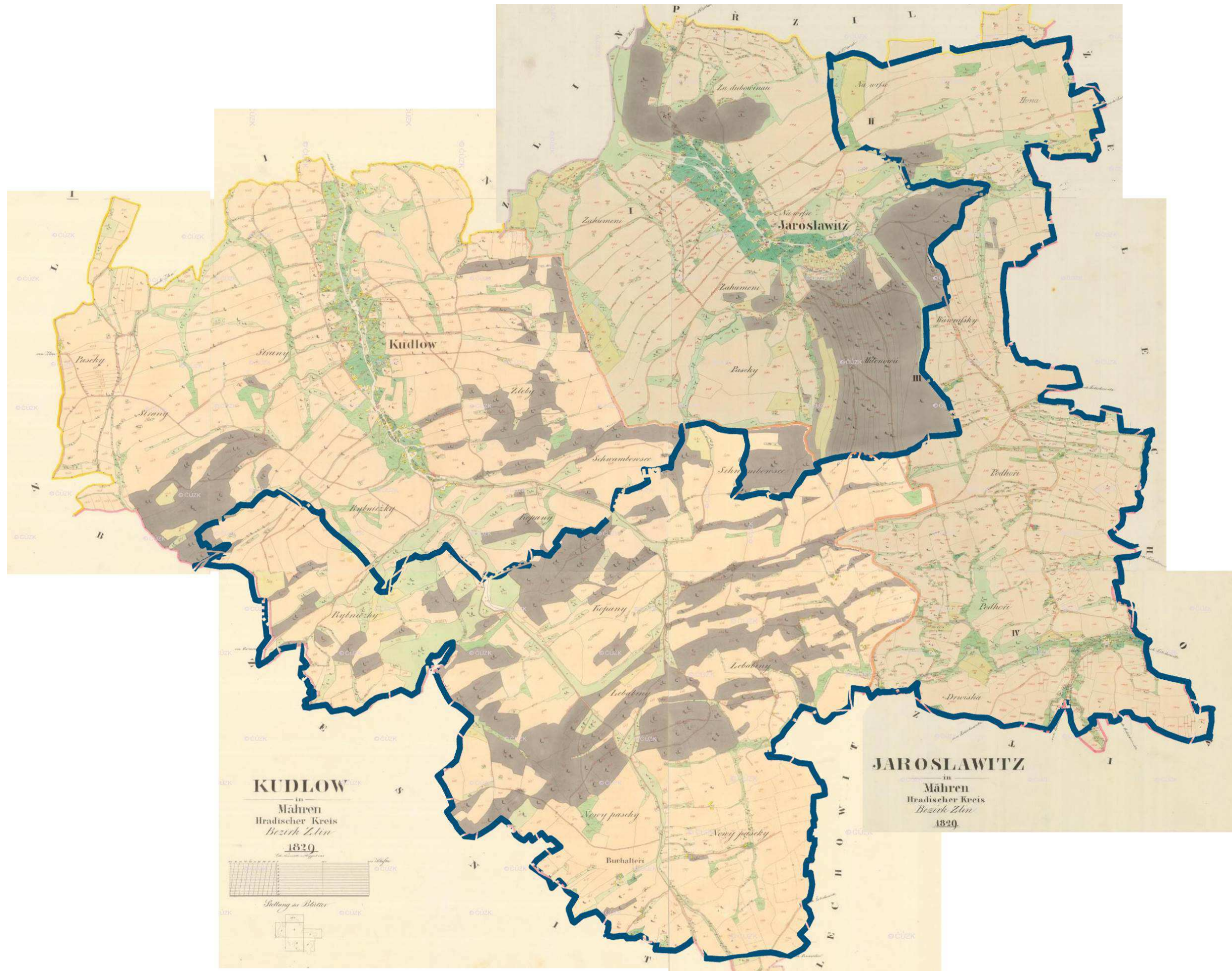
Již od 18. století byly ve Zlíně zakládány manufaktury, především textilní. Ovšem zásadním zlomem pro vývoj celého zlínského regionu byla éra Baťových obuvnických závodů (od konce 19. st. do znárodnění v polovině 20.). Působení firmy, zejm. pod vedením Tomáše Bati, změnilo způsob života obyvatel nejen v rostoucích městských aglomeracích Zlína a Otrokovic, ale i v celém širším okolí, tj. včetně řešeného území Jaroslavických pasek. Jednalo se zejména o možnost docházky za prací do továren a částečně i větší poptávku po určitých službách a komoditách.

Přestože i na Jaroslavických pasekách operovala skupina protifašistického odboje (zejm. v okolí Březnice), nepoznamenala druhá světová válka nijak významněji řešenou krajinu. Pouze velmi omezeně se projevilo i poválečné přesídlení částí obyvatel hornatin do vyklizených Sudet.

Pro po staletí kultivovanou krajinu byla zásadnější změnou nucená kolektivizace zemědělství během éry komunistické diktatury. Vedle zpřetrhání majetkových a citových vazeb k zemědělské půdě, zrušila pozemkové dělení jednotlivých tratí, včetně menších, naoraných mezí, a průmyslově intenzifikovala zemědělské obhospodařování (vzorem těchto postupů bylo např. nedaleké JZD Slušovice). Důsledkem nového hospodaření byla mimo jiné ztráta vztahu k půdě i zvýšená vodní eroze, trvající v podstatě až do současnosti.

Po konci komunistického režimu a obnově vlastnických práv nedošlo k významnější obnově maloplošného, mozaikovitého hospodaření. Většinu zemědělských pozemků dnes tvoří travní porosty, které jsou často plošně obhospodařovány nástupci bývalých JZD. Nutno však podotknout, že oproti jiným částem Zlínska zde nebylo scelování pozemků tak drastické. Díky členitému reliéfu i rozptýleným usedlostem zůstala řada historického členění pozemků zachována a v krajině se tak zachovalo množství rozptýlené zeleně. Jedná se tak o území s velmi dobře dochovaným krajinným rázem.

V poslední dekádě narůstá tlak na novou výstavbu rezidenčního charakteru, jež je důsledkem relativní blízkosti města Zlína. Místy dochází ke skupování pozemků jedním vlastníkem, ovšem většinou nikoli za účelem zemědělského hospodaření.



Mapa stabilního katastru Kudlova a Jaroslavic z roku 1829 s vymezením řešeného území (zdroj: archivnimapy.cuzk.cz)



Historický letecký snímek z r. 1950 s vymezením řešeného území (zdroj: kontaminace.cenia.cz)



Pohled na Želechovice a hřbet Lysé z Lužkovic, 30. léta 20. st. (zdroj: www.zelechovice.eu)



Stará hospoda na Pinduli, zřejmě 70. či 80. léta 20. st. (zdroj: www.pindula.cz)



Pohlednice Kudlova, zřejmě 30. léta 20. st. (zdroj: www.kudlov.eu)

3.2. Charakteristiky oblastí krajinného rázu

V rámci vypracování podkladů pro ÚAP (jevy 17 a 18) ORP Zlín (LÖW & spol. 2015) byly v řešeném území vymezeny oblasti krajinného rázu (dále jen OKR). Dle námi používané metody diferenciacie krajiny odpovídá OKR tzv. supervizuální krajinný celek (dále jen SvC, blíže viz metodika v části 2). Jejich vymezení, označení, názvy i charakteristiky a doporučení jsou převzaty z výše uvedené studie. Vzhledem k tomu, že jsou SvC vymezovány převážně na základě vizuálního vnímání krajiny, zasahují do řešeného území hned čtyři (viz obr. na str. 11). Jeho naprostá většina se však nachází jen ve dvou z nich (10. Jaroslavické a Želechovické paseky, 11. Březnické údolí Březnice), do zbývajících dvou zasahuje sice zcela okrajově, ovšem do jejich krajinné veduty a ohraničení (14. Zlínské údolí Dřevnice, 15. Želechovické údolí Dřevnice).

Rámcové krajinné typy

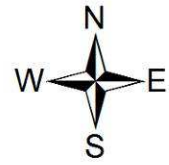
Jednou z rozhodujících charakteristik SvC je jejich krajinná matrice, které na této úrovni odpovídají rámcové krajinné typy. Ty jsou, jak již bylo řečeno, průnikem tří souborů charakteristik krajin – rámcových sídelních typů (celkem 7), rámcových typů využití území (celkem 6) a rámcových typů georeliéfu (celkem 19). Rámcové typy osídlení v sobě zároveň integrují klimatické charakteristiky, biogeografické jednotky, vývoj osídlení, historické typy sídel a jejich plužin a archetypy lidových domů. Rámcové typy využití území popisují strukturu aktuálního stavu využívání území. Rámcové typy georeliéfu popisují jeho relativní členitost a výjimečnost v rámci ČR. Rámcové krajinné typy, jak naznačuje jejich název, vytvořily pevné hodnotící rámce našich krajin, usnadňujících validitu individuálních, případkových hodnocení na nižší úrovni (blíže viz Typologie české krajiny - VaV/640/1/03 MŽP ČR).

Dle tohoto typologického členění je většina řešeného území součástí poměrně rozsáhlého segmentu *novověké lesozemědělské krajiny členitých pahorkatin a vrchovin Karpatika (7M3)*, rozprostírajícího se jihovýchodně od Zlína (pouze na západní okraj již přechází do pozdně středověké lesozemědělské krajiny členitých pahorkatin a vrchovin Karpatika - 5M3). Sídelní struktura je tvořena rozptýleným osídlením s úsekovou plužinou. Usedlosti, situované samostatně nebo v malých skupinkách jsou nepravidelně rozptýlené po ploše. Tento nejmladší typ osídlení druhotně vznikl v okrajových částech katastrů již existujících vesnic. Usedlosti vznikaly na obecní nebo dominikální půdě, omezeně i v okrajových částech již existujících plužin. Členitější partie, zejména pramenné části vodních toků jsou pokryty souvislejšími lesními porosty. Většina území je však tvořena pestrou lesozemědělskou mozaikou. Pestré jsou i způsoby využívání. Převažují travní porosty, velmi hojné jsou převážně menší ovocné sady. Kolektivizace zemědělství i zde scelila značnou část pozemků, ovšem zejména v návaznosti na rozptýlené usedlosti se dochovalo mnoho segmentů i větších areálů s historickým členěním a maloplošnými způsoby obhospodařování. Reliéf je relativně členitý - temena jsou převážně plochá, svahy dlouhé a s poměrně velkým převýšením. Pro tento typ je charakteristická průběžná přítomnost rozptýlených usedlostí obklopených ovocnými stromy. Podrobný a úplný popis jednotlivých rámcových krajinných typů viz ÚAP ORP Zlín - jevy 17 a 18 (LÖW & spol. 2015).

Č.	NÁZEV OBLASTI	VYMEZENÍ A POPIS	CHARAKTERISTIKY	HODNOTY A JEJICH OCHRANA V ORP ZLÍN	DOPORUČENÍ
10	Jaroslavické a Želechovické paseky	SvC se rozkládá v prostoru Jaroslavických a Želechovických pasek jižně od hlavního údolí Dřevnice. SvC zaujímá téměř celé povodí Obůrku (Vidovky), které se několika přítoky půlkruhovitě větví. Ohraničení na J tvoří výrazný hřbet Zlínského lesa: Pindula-Klencov-Na Salašoch. Na V a Z vede po méně výrazných bočních hřbetech a na SZ-S po nižším, ale výrazném masivu vrchu Lysá. Pohledově se SvC výrazně otevírá na SV do údolí Dřevnice, naopak velmi omezeně na JV do Zeleného údolí. Území má rozdrobený, lesozemědělský charakter s rozptýleným osídlením, typickým pro pasekářskou kolonizaci. Na SZ okraji v okolí kompaktnější zástavby Jaroslavice je několik novodobých chatových osad, jejichž celková rozloha je poměrně značná.	<i>Matrice:</i> převážně novověká lesozemědělská krajina členitých pahorkatin a vrchovin Karpatika. <i>Veduty:</i> bez výrazných krajinných vedut. <i>Qsy:</i> tok Obůrku (Vidovky) a částečně i jejích přítoků (např. Milenova). <i>Póly:</i> severní ostroh Drdolu, částečně se pohledově uplatňují i krajinné póly vrchů za ohraničením SvC (zejm. Vršek a temeno Paseky).	PřP Vizovické vrchy PřP Želechovické paseky PS Vidovský dub, Hašpicova lípa PP Na želechovických pasekách PP Želechovické paseky PP Pod Drdolem (část) EECONET (Z, K) ÚSES (N, R, L): NRBK, RBK, RBC Zlínský les VKPz	Zvýšenou ochranu je třeba uplatňovat u všech krajinných pólů, říčních os a uzavřených ohraničení SvC. Krajinné póly vrchů je nutno chránit včetně jejich svahů. Zachovat a chránit rozptýlený charakter osídlení pasekářské kolonizace. Nepřipustit zahušťování rozptýleného osídlení novostavbami, zejména na území PřP Želechovické paseky a v jeho přílehlém okolí. Případné novostavby je možné situovat jen v historických půdorysech zaniklé zástavby. Rozvoj soustředěné zástavby je možný pouze v části Obůrky (nevystupovat však dále do svahu na V), podél komunikace na J od zemědělského areálu na okraji Želechovic (nepropojovat však se zástavbou Obůrek) a na JV okraji Jaroslavice zasahujícím do SvC (kolem záp. konce ulice Drahy). Vzhledem ke zvýšené ochraně krajinného rázu na území PřP (Želechovické paseky, Vizovické vrchy) je nutné respektovat nejen urbanismus rozptýleného osídlení, ale také vzhled samotných staveb, které se díky rozestupům mezi jednotlivými objekty a často i své poloze na svazích výrazně uplatňují v obrazu krajiny. Proto by měly být zachovány půdorys i základní objemové řešení stavby a její zasazení do terénu. Půdorys je obvykle obdélníkový, do „L“, příp. do „U“. Stavby jsou převážně jednopatrové, s jednoduchou sedlovou střechou z pálených tašek, obytné většinou zděné a omítané, hospodářské dřevěné, často roubené. Omítané fasády mají pastelové barvy většinou v rozmezí od bílé po okrovou, dřevo je zpravidla tmavě hnědé či ve svém přírodním odstínu. Na okrajích soustředěné zástavby i kolem domů rozptýleného osídlení zachovat tradiční zahrady s ovocnými, příp. místně původními listnatými stromy, které vytvářejí tradiční ohraničení od volné krajiny. V rozptýlené pasekářské zástavbě není vhodné okolní pozemky oplocovat, výjimkou jsou menší zahrádky s plaňkovým plotem u stavení a pastevní areály. Udržovat a posilovat dřevinnou izolační zeleň kolem poměrně rozsáhlého agroindustriálního areálu na J okraji Želechovic. Ideálně zcela ukončit rozšiřování chatových osad. Rovněž je nutné nepřipouštět přestavby chat na objekty k trvalému bydlení s nároky na běžnou technickou infrastrukturu. Podporovat obnovu sadů, zejm. vysokokmenných. Při zemědělském obhospodařování respektovat zbylé členění plužin, zvláště pak pozemky původních polí členěných řadami ovocných stromů. Chránit zemědělskou půdu, jak před přímými záborů tak její degradaci (špatné obhospodařování). Erozně ohroženou ornou půdu vhodně rozčlenit, příp. zatravnit. Obnovovat a udržovat ovocné aleje podél silnic a cest. Lesy obhospodařovat šetrným způsobem a v jejich druhové skladbě postupně zvyšovat podíl původních listnatých dřevin. Zejména je nutné věnovat pozornost pozůstatkům původních lesních porostů.

Č.	NÁZEV OBLASTI	VYMEZENÍ A POPIS	CHARAKTERISTIKY	HODNOTY A JEJICH OCHRANA V ORP ZLÍN	DOPORUČENÍ
11	Březnické údolí Březnice	Menší SvC zaujímá horní povodí Březnice v širším okolí stejnojmenné vsi. Ohraničení na J-JV tvoří převážně odlesněný hřbet Kříbů a Horních Pasek. Přes Pindulu na V pokračuje po sníženém hřbetu rozvodí se silnicí na zastavěné temeno Za humny a dále na Z přes temena s filmovými ateliéry a Lesním hřbitovem. S-SZ ohraničení tvoří výrazný masiv Tlusté hory a její boční hřbety. Pohledově se SvC otevírá v ose údolí na JZ. Zatímco zástavba vsí Březnice v údolí a Dolních Pasek a Kudlova na severním okraji SvC má spíše kompaktní charakter, JV část území obsadila rozptýlena, pasekářská zástavby (Filíkovy paseky, Horní Paseky, Pindula). Západně od Kudlova byl před 2. světovou válkou vybudován areál filmových ateliérů, nedaleko od něj pak tzv. lesní hřbitov. Hned několik enkláv odtržených od zástavby obsadily menší chatové osady.	<u>Matrice:</u> převážně pozdně středověká, na východě novověká lesozemědělská až lesní krajina členitých pahorkatin a vrchovin Karpatika. <u>Veduty:</u> pouze částečně přesahují z okolních SvC na výrazném masivu Tlusté hory. <u>Osy:</u> tok Březnice, kopírovaný silnicí a zástavbou. <u>Póly:</u> Tlustá hora s vysílačem, hřbet Kříby s pomníkem protifašistického odboje a vysílači, areál Filmových ateliérů Zlín na Kudlově, výrobní areál nad Březnicí.	PS Dub na Kudlovských pasekách EVL Březnice u Zlína ÚSES (N, L): NRBK VKPz	Zvýšenou ochranu je třeba uplatňovat u všech krajinných pólů, říční osy, uzavřených ohraničení a krajinné veduty Tlusté hory. Krajinné póly vrchů je nutno chránit včetně jejich svahů. Dodržovat rozdílný charakter soustředěných kompaktních vsí (nerozvolňovat zástavbu) a areálů rozptýleného osídlení (nezahušťovat). Nepřipouštět novostavby v okolní volné, nezastavěné krajině, ani v odtržené poloze od zástavby. Při územním rozvoji soustředěné, lineární vsi Březnice respektovat její urbanistickou strukturu a s novou zástavbou nevystupovat na pohledově exponované svahy. Dále neúměrně neprodlužovat výstavbu podél cest, zejm. do rozptýleného osídlení na V-JV a nepřipustit jeho další zahušťování. Původně pasekářské osídlení Dolních Pasek bylo zcela překryto novodobou plošnou zástavbou - její současný areál je možné dále zahušťovat, ovšem nikoli rozšiřovat dále na J za pohledově izolační pásy dřevin. Ukončit novou výstavbu v okolí filmových ateliérů a zástavbu Kudlova vůbec nerozšiřovat jižním směrem. Na okrajích vsí i kolem rozptýlených staveb zachovat tradiční zahrady s ovocnými, příp. místně původními listnatými stromy, které vytváří tradiční ohraničení od volné krajiny. Obnovou stávajících i výsadbou nových dřevin místních druhů alespoň částečně snižovat pohledové uplatnění agroindustriálních areálů na okraji Kudlova a Březnice (ten by bylo vhodné vzrostlou zelení i rozčlenit). U areálu na Dolních Pasekách izolační zeleň zachovat a podporovat. Ideálně dále nerozšiřovat chatové osady (zejm. SZ pod Pindulou). Rovněž je nutné nepřipouštět přestavby chat na objekty k trvalému bydlení s nároky na běžnou technickou infrastrukturu. Chránit zemědělskou půdu, jak před přímými zábury tak její degradaci (špatné obhospodařování). Erozně ohroženou ornou půdu vhodně rozčlenit, příp. zatravnit. Podporovat obnovu sadů, zejm. vysokokmenných a při zemědělském obhospodařování respektovat zbylé členění plužin. Obnovovat a udržovat ovocné aleje podél silnic a cest. Lesní porosty obhospodařovat šetrným způsobem a v jejich druhové skladbě postupně zvyšovat podíl původních listnatých dřevin, a to zejm. na krajinné vedutě Tlusté hory.
14	Zlínské údolí Dřevnice	Rozsáhlejší údolní celek rozkládající se v asymetrickém údolí Dřevnice v prostoru městské aglomerace Zlína. SvC je výrazně ohraničen na J hřbetem Šternberk-Tlustá hora-Za humny-Lysá a jejich zpravidla lesnatými, předsunutými svahy. Kvůli mírnějším svahům je ohraničení na S o něco méně výrazné na hřbetu Vršek-Na vyhlídce-Zadní vrch-Hřeben. Naopak v ose údolí Dřevnice se SvC pohledově otevírá na V a zejm. na Z k Malenovicím. V první polovině 20. století prakticky celé dno údolí a navazující mírnější svahy obsadila městská zástavba s dominantním průmyslovým areálem Baťových závodů. V druhé polovině 20. století pak zástavba postupně obsazovala i	<u>Matrice:</u> jádro tvoří urbanizovaná krajina členitých pahorkatin a vrchovin Karpatika, kolonizovaná ve vrcholném středověku, na S i J je rámovaná lesními krajiny, pouze na Z se stále ještě částečně zachovala lesozemědělská krajina. <u>Veduty:</u> tvoří zejména lesnaté, severní svahy vrcholů Tlustá hora, Barnabáš, Vršek, dále některé svahy k nim protilehlé na a svahy nejvyšších temen na S - Hřeben, Zadní a Přední vrch, U rozhledny. <u>Osy:</u> tok Dřevnice, kopírovaný dopravní infrastrukturou i	MPZ Zlín PP Slanice studna PP Slanice pramen PS Moruše - ul. K.Světlé, Jilm vaz - ul. Lorencova, Lípa na ul. Sokolská, Oskeruše ve Zlíně, Pasecký dub, Dub nad hostincem v Loukách EECONET (K) ÚSES (N, R, L): NRBK, RBK, část RBC Vršek, Hřeben a U Osílka VKPr Baba VKPr Sad Růmy VKPz Dále všechny hodnoty území vymezené na úrovni ÚP Zlín - ochrana a rozvoj hodnot území (USB s.r.o. 2012)	Zvýšenou ochranu je třeba uplatňovat u všech krajinných pólů vrchů, historických staveb i moderních, architektonicky hodnotných budov (Jedenadvacítka, kostel P. M. Pomocnice křesťanů, Kongresové centrum a knihovna), u zbývajících novodobých pólů staveb a areálů respektovat pouze jejich kompoziční uplatnění. Rovněž zvýšeně chránit osu řeky Dřevnice, dále veduty a uzavřená ohraničení. Krajinné póly vrchů a krajinné veduty je nutno chránit v celé jejich ploše. Krajinný pól jádra Zlína je nutno chránit jako urbanistický celek. Bezezbytku respektovat vyhlášenou MPZ. Zvláště hodnotné jsou vzhledově ucelená matrice novodobé nízkopodlažní zástavby, tzv. baťových domků, a matrice industriální zástavby Baťových závodů Město má značně omezené možnosti prostorového růstu (dáno nevhodnou polohou sídla krajského významu). Při rozvoji obytné zástavby se proto jeví jako nejvhodnější přiměřeně zvyšovat hustoty osídlení - obytnosti území (vyšší podlažnost, zejm. nadstavby) v urbanisticky méně hodnotných částech především v dolních partiích údolí (mimo MZP). Nevhodné je pokračovat v plošném obsazování prostorově limitovaných, posledních zbytků bezlesí, zejm. pak na exponovaných bočních hřbetech pod lesnatými hřebeny, či obecně postupovat stále výše do svahů. Při nevyhnutelném prostorovém růstu zástavby se jeví vhodnější zastavit plochy mezi areálem Baťových závodů a Mladcovou (ovšem s podmínkou respektování základních krajinných struktur), než zastavovat exponované svahy na samém okraji městské aglomerace, např. u Příluk, u Prštetého či Boněcké paseky (urbanisticky zbytečný postup zástavby do nejvyšších partií svahu). Zachovat zemědělské bezlesí v celém širším okolí temena Sýkory (S nad Prštým). Pokud budou vyčerpány všechny ostatní možnosti a plochy rozvoje města, zadat komplexní studii urbanistického řešení celého území (včetně skládky), která zajistí efektivní využití omezeného prostoru bez negativního ovlivnění kompozičního utváření městské krajiny. Nebudovat nové a významněji plošně nerozšiřovat průmyslové areály na pravém břehu Dřevnice. Zejména v okrajových částech aglomerace dodržovat soustředěný charakter osídlení v kompaktní zástavbě a volnou nezastavěnou krajinu. Zástavbu Chlumu nejlépe již dále nerozvíjet, příp. pouze o jednotlivé záměry.

Č.	NÁZEV OBLASTI	VYMEZENÍ A POPIS	CHARAKTERISTIKY	HODNOTY A JEJICH OCHRANA V ORP ZLÍN	DOPORUČENÍ
		všechny mírnější svahy s původně vesnickými sídly a rozptýleným osídlením na pravobřežní. Větší zastoupení zemědělsky využívaných pozemků se zachovalo pouze na SZ. Hřbety i prudší svahy na J a S zůstávají zalesněny.	zástavbou, ve Zlíně třída Tomáše Bati. <u>Póly:</u> Tlustá hora s vysílačem, Vršek, Přední vrch, Bařův mrakodrap - „jedenadvacítka“, kostel sv. Jakuba a Filipa, jádro Zlína se zámek, industriální komplex s komíny a chladírenskou věží, UTB - fakulta aplikované informatiky, dva dominantní věžáky I. a II. na sídlišti Jižní svahy, kostel P. Marie Pomocnice křesťanů, Kongresové centrum a knihovna, Filmové ateliéry Zlín na Kudlově.		V prostoru Štákových pasek je nevhodnější zcela ukončit jakýkoli rozvoj zástavby. Alespoň na okrajích sídel s dosud převažujícím vesnickým charakterem (Chlum, Louky, Jaroslavice a částečně i Kudlov a Příluky) zachovat tradiční zahrady s ovocnými, příp. místně původními listnatými stromy. Kvůli prostorové omezenosti možného rozvoje města významněji nerozšiřovat plochy chatových a zahrádkářských osad. Obecně je rovněž nutné nepřipouštět přestavby chat na objekty k trvalému bydlení (zejm. v odtržených polohách od zástavby). Případné změny osad na plochy bydlení je možné připouštět v návaznosti na stávající, souvislou obytnou zástavbu. Mimo zástavbu zachovat, příp. revitalizovat drobné vodní toky. Zachovat a v okrajích nezmenšovat souvislé lesní porosty, zvláště pak chránit lesy na pohledově exponovaných svazích. Lesy obhospodařovat šetrným způsobem a v jejich druhové skladbě postupně zvyšovat podíl původních listnatých dřevin.
15	Želechovické údolí Dřevnice	Středně velký údolní celek rozkládající se v asymetrickém údolí řeky Dřevnice v širším okolí Želechovic navazující na zlínskou městskou aglomeraci. SvC je výrazněji ohraničen na JZ hřbetem Lysé a na SZ lesnatým hřbetem Vršek-Čup. Méně výrazné ohraničení je na SV po táhlých, bezlesých hřbetech se všemi Hvozdná a Veselá. Pohledově se SvC otevírá v ose údolí Dřevnice na Z a zejm. na V k Lípě, dále pak částečně i na J údolím Vidovky (Obůrku). Do poloviny 20. století měla všechna sídla vesnický charakter. Poté však bylo zejm. dno údolí postupně urbanizováno v rámci rozvoje zlínské aglomerace, což v současnosti vyvrcholilo ve vybudování průmyslové zóny Cecilka a kontejnerového překladiště, jež de facto znamenají stavební propojení s předměstím Zlína. Lesozemědělská krajina přetrvala pouze ve vyšších polohách v S polovině SvC a na jeho J ohraničení. Lesnatá jsou jen některá temena a zejm. více zaříznutá údolí.	<u>Matrice:</u> převážně vrcholně středověká lesozemědělská krajina členitých pahorkatin a vrchovin Karpatika, od S do ní zasahuje pozdně středověká krajina krajiny plošin a plochých pahorkatin. <u>Veduty:</u> svahy Lysé. <u>Osy:</u> tok Dřevnice, volně kopírovaný dopravní infrastrukturou i zástavbou. <u>Póly:</u> želechovický kostel sv. Petra a Pavla, silo Lukrom v kontejnerovém překladišti, komplex Tescoma v průmyslové zóně Cecilka, Klečůvka se zámečkem.	PřP Vizovické vrchy PS Lípa u Sokolovny, Lípa u kaple sv. Antonína, Lípa u mlýna, Lípy u kostela ÚSES (R, L): RBK, RBC Lužkovice, část RBC Vršek VKPr Hradiska VKPz	Zvýšenou ochranu je třeba uplatňovat u všech krajinných pólů (mimo silo Lukrom a komplex Tescoma), říční osy, uzavřených ohraničení a veduty svahů Lysé. K rozvojovým záměrům výroby přednostně využívat stávající průmyslové areály, příp. plochy na ně navazující, nikoli zbývající volnou krajinu. I přes nevhodné umístění průmyslové zóny Cecilka využít za dnešního stavu maximálně její plochu při zachování zbytku nivy. Zónu po obvodu alespoň částečně odclonit dřevinnou zelení (zejm. neadekvátní, rušivý krajinný pól komplexu Tescoma). Vhodné by rovněž bylo rozsáhlou plochu rozčlenit vzrostlou zelení. Obdobně to platí i pro stále rostoucí areál kontejnerového překladiště v okolí sila (rovněž těžko obhajitelná lokalizace v bočním údolí na slepé koleji). Udržet stavebně nepropojenou zástavbu průmyslové zóny Cecilka, Lužkovic-Želechovic a Lípy. Mimo zástavbu zachovat, příp. revitalizovat drobné vodní toky a nedopustit další zastavování jejich údolních niv. Dodržovat soustředěný charakter osídlení v kompaktních sídlech a volnou, nezastavěnou krajinu především na pravém břehu Dřevnice, kde má stále převážně venkovský charakter. Nepřipouštět novostavby ve volné krajině ani v odtržené poloze od zástavby. U relativně lépe dochovaných venkovských sídel na pravém břehu (zejm. Hvozdná, Klečůvka, Veselá) nepřipouštět plošný rozvoj městského kobercového charakteru. Při územním rozvoji respektovat jejich urbanistickou strukturu (převážně návesní a uliční vsi a lánová ves Hvozdná). Nevystupovat s novou zástavbou na pohledově exponované lokality (zejm. ploché hřbety Z od Hvozdné a Z od Veselé, svah JZ pod Klečůvkou). Alespoň na okrajích vesnických sídel zachovat tradiční zahrady s ovocnými, příp. místně původními listnatými stromy. Výsadbou místních druhů dřevin alespoň částečně snižovat pohledové uplatnění zemědělských a výrobních areálů především u vsí na pravobřeží (zejm. nad Příluky a u Hvozdné). Účinně chránit zbývající ZPF, zejm. I-II. třídy ochrany, a obhospodařovat zemědělské bezlesí s respektováním zbylého členění pluzin. Erozně ohroženou ornou půdu vhodně rozčlenit, nejohroženější příp. i zatravnit. Obnovovat a udržovat zpravidla ovocné aleje podél silnic a cest. Zvláštní pozornost věnovat pohledově exponovanému svahu Lysé. Rozhodně nepřipouštět jeho zastavování, naopak podporovat zemědělské obhospodařování - louky či vysokokmenné sady. Lesní porosty obhospodařovat šetrným způsobem a v druhové skladbě postupně zvyšovat podíl původních listnatých dřevin.



Vymezení oblastí a míst krajinného rázu v širším okolí řešeného území podle ÚAP

- krajinné póly
- ↔ krajinné osy
- hranice řešeného území
- Hranice oblastí krajinného rázu**
- uzavřená
- otevířená
- Hranice míst krajinného rázu**
- uzavřená
- otevířená
- hranice rámcových krajinných typů
- ▨ krajinné veduty
- ▨ krajinný suterén zařízených údolí
- MN2** kód místa krajinného rázu
- 4U3** kód rámcových krajinných typů

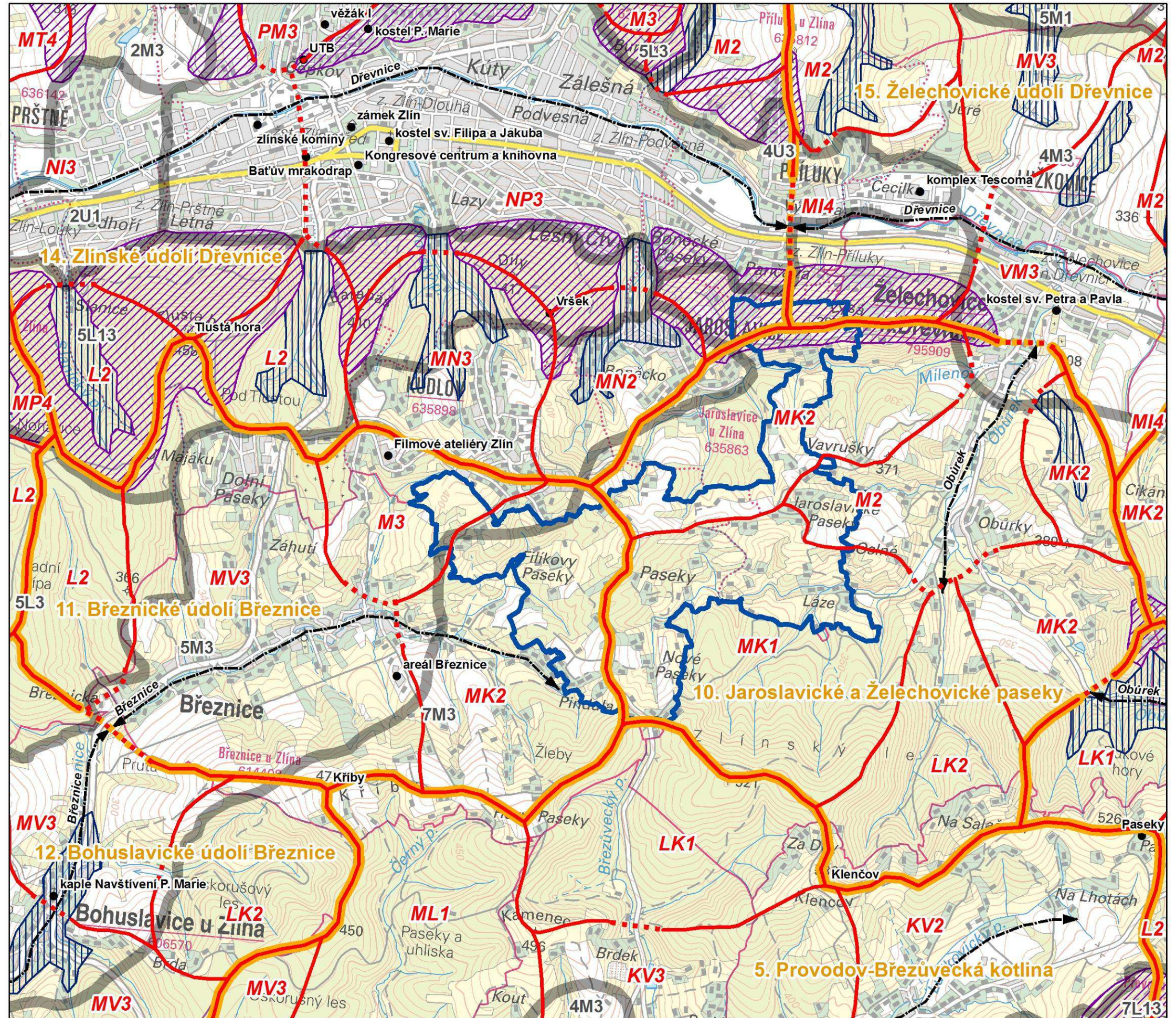
Typy matic

- M - lesozemědělské
- L - lesní
- V - tradiční vesnická zástavba
- K - druhotně rozptýlené osídlení
- N - novodobá nízkopodlažní zástavba
- I - industriální a agroindustriální areály

Krajinářská hodnota

1. zásadní - místa prioritní ochrany KR
2. významná - místa zvýšené ochrany KR
3. střední - místa základní ochrany KR
4. snížená - místa snížené ochrany KR
5. nízká - místa bez ochrany KR

1:30 000



3.3. Charakteristiky míst krajinného rázu a konvizačních krajinných celků

V rámci vypracování podkladů pro ÚAP (jevy 17 a 18) ORP Zlín (LÖW & spol. 2015) byly v řešeném území vymezeny místa krajinného rázu (dále jen MKR). Dle námi používané metody diferenciacie krajiny odpovídá MKR tzv. soubor konvizačních krajinných celků (dále jen soubor KvC, blíže viz metodika v části 2). Tyto soubory KvC sdružují prostorově související konvizační celky (dále jen KvC), které mají stejnou převažující krajinnou matici a podobnou vnitřní krajinářskou hodnotu. Jejich vymezení, charakteristiky (krajinná matrice a její hodnota) i označení jsou převzaty z výše uvedené studie. Do řešeného území zasahuje celkem sedm souborů KvC (viz obr. na str. 11). Jeho naprostá většina se však nachází zejména ve třech z nich, u nichž převažuje kombinovaná krajinná matrice lesozemědělská s rozptýleným osídlením (MK) nadprůměrné vnitřní krajinářské hodnoty (1-2). Do východního a západního okraje zasahují soubory KvC s lesozemědělskou maticí (M) hodnoty 2, resp. 3. Severovýchodní výběžek řešeného území tvoří část jižního ohraničení souborů KvC, jež zaujímají údolí Dřevnice v prostoru východní poloviny zlínské aglomerace. Z tohoto důvodu v jednom ze souborů KvC převažuje kombinovaná matrice smíšené městské (P) a nízkopodlažní zástavby (N) průměrné hodnoty (3), ve druhém dokonce nezvyklá kombinace matrice lesozemědělské (M) a industriální (I) hodnoty podprůměrné (4). Podrobnější popis krajinných matic i jejich hodnocení je uveden níže v rámci charakteristik KvC.

Konvizační krajinné celky (KvC)

KvC a jejich soubory jsou, tak jako SvC, vymezeny dle prakticky neměnného utváření reliéfu, přičemž konvexní tvary vytvářejí ohraničení a konkávní vnitřní prostředí celků. U SvC je tento přístup dostatečně přesný a exaktní, protože převýšení reliéfu v těchto nadřazených celcích je natolik výrazné, že jej zástavba ani vegetace svou dimenzí nemohou změnit. Jiná situace je na úrovni KvC, kde je jejich reliéfní ohraničení sice pevné, uvnitř některých celků se však může významně drobit zástavbou i vegetací na celky menší. Část z nich je součástí zaříznutých údolí, neuplatňují se tedy v dálkových pohledech, ale vytvářejí funkční i pohledové celky v tzv. krajinném suterénu. Zmíněnou studií vymezené soubory KvC je tak nutno brát jako pevné rámce, které se uvnitř dále člení na jednotlivé KvC.

Zatímco na úrovni podkladů pro ÚAP nebylo možné ani účelné kvůli velkému množství tyto KvC individuálně popsat (v ORP Zlín jsou jich stovky), v měřítku řešeného území Jaroslavických pasek to je nejen možné, ale i nezbytné. Proto byly v rámci této studie nově vymezeny jednotlivé KvC, a to prostorovým rozčleněním jejich souborů (viz samostatná mapová příloha Krajinářská studie Jaroslavické paseky).

O tom, jak KvC, potažmo jejich soubory, chránit před novými zásahy rozhoduje:

- jaké jsou jejich charakteristiky, zejm. typické znaky matic;
- jak významná je expozice KvC v širších vazbách - v SvC, tedy zda jsou součástí významných krajinných horizontů či vedut nebo singularit;
- jakou mají současnou krajinářskou hodnotu, stanovenou expertním posouzením.

Krajinná matrice

Při definici matic vycházíme z kategorizace způsobů využívání území. Toto využívání vytváří v rámci KvC a jejich souborů prostorové struktury, tj. krajinné matrice, které jsou jejich základní a rozhodující charakteristikou. Pro postižení krajinné matrice je použito vymezených prostorově-funkčních struktur zastavěného i nezastavěného území. Na základě této rozhodující charakteristiky byly KvC na úrovni studie pro ÚAP slučovány do souborů KvC, jež odpovídají zákonnému pojmu MKR. V rámci této podrobnější studie území Jaroslavických pasek jsou však krajinné matrice vymezovány pro jednotlivé KvC samostatně.

Krajinná matrice může být buď modální (jeden typ struktury) nebo složená (více typů struktur v jednom KvC). Pouze část KvC je tvořena jen jedním typem matrice, často se jedná o jejich kombinace. V převážné většině KvC ale nejsou více než dva typy matic. Dvoumístné kódy, jako kombinace typů matic, jsou tedy dostačující pro charakteristiku jednotlivých souborů krajinných celků. KvC s více typy matic jsou označeny kombinací příslušných písmen, přičemž písmeno matrice uvedené první v pořadí znamená její vyšší zastoupení. Matici logicky tvoří to, co udává charakter krajiny, to co v ní převažuje. Jednotlivé prostorové struktury tedy musí být dostatečně velké, musí tvořit nejméně třetinu plochy jednotlivých krajinných celků. Stejně tak to platí i pro soubory KvC, kde je vzhledem k větší rozloze logicky složená matrice daleko častější.

V řešeném území v prostoru Jaroslavických pasek můžeme na úrovni KvC rozlišit následující prostorové struktury (typy matic), příp. jejich vzájemné kombinace.

Pohledově otevřené

Z zemědělské (lučně-polní) - pole, louky, pastviny, trávníky, zahradnictví, lada

Pohledově polootevřené

N novodobá nízkopodlažní zástavba - převážně samostatně stojící, maximálně dvoupodlažní domy postavené po r. 1950

K rozptýlené osídlení - původně trvale obydlené samoty typicky obklopené ovocnými sady, políčky a loukami

O ovocné sady - plošně rozsáhlejší výsadby ovocných stromů

I industriální a agroindustriální areály - továrny, sklady, zemědělská družstva a jejich doprovodné plochy

H zahrádkářské a chatové osady - kompaktní areály malých s mozaikou okrasných i užitkových záhonů, ovocných i neovocných dřevin s boudou či chatou

Pohledově uzavřené

L lesní - souvislé porosty různých typů lesa

V tradiční vesnická zástavba - tradiční vesnická stavení s hospodářskými budovami a humny

Kombinované

M lesozemědělské – mozaika lesních a zemědělských ploch

Základní prostorové struktury - popis krajinných matic:

- K rozptýlené osídlení** – tradiční typ matrice tvořený původně trvale obydlenými samotami, obklopenými ovocnými sady, políčky a loukami. Typické jsou zejména ovocné, neoplocené sady v těsném okolí domů, na něž navazují pole a louky. Hustota osídlení je dána velikostí ploch patřící k jednotlivým usedlostem. Krajinářskou hodnotu snižuje zejména přílišné zahušťování zástavby, likvidace nebo oplocování ovocných zahrad a architektonicky nevhodné objekty obytných domů i zemědělských areálů. Krajinářsky hodnotná je zejména maloplošná neoplocená mozaika ovocných sadů s domy a otevřených zemědělských ploch s celkově vyšším podílem rozptýlené zeleně. Matrici rozptýleného osídlení tvoří jedna samota s pozemky – ta je singularitou v zemědělské krajině. Abychom mohli mluvit o matrici, musí mít rozptýlené osídlení plošný charakter.
- M lesozemědělská** – tradiční, velmi různorodý typ matrice tvoří velmi proměnlivá mozaika lesních a zemědělských ploch. Nejhodnotnější jsou maloplošné mozaiky různých kultur a šetrně obhospodařované lesy. Přírozenou součástí matrice jsou soustředěná vesnická sídla, jež byly vždy předpokladem pro zemědělské obhospodařování okolní půdy, tzv. plužiny. Hodnotu snižují rozsáhlé zemědělské plochy, nepůvodní monokultury s pravidelnými holosečemi a rušivé stavby a areály (zejm. industriální, agroindustriální a infrastrukturních).
- L lesní** – tento původně přírodní typ matrice je dnes z velké části významně přeměněn člověkem. Je tvořen souvislými porosty různých typů lesa. Krajinářsky nejhodnotnější jsou přirozená a přírodě blízká společenstva a šetrně obhospodařované plochy. Krajinnou hodnotu snižují rozsáhlé monokultury nepůvodních druhů a na ně potenciálně vázané velké kalamitní holiny, velké holoseče pravidelných tvarů a nevhodně ztvárněné a situované stavby.
- Z zemědělská (lučně-polní)** – jsou tvořeny řadou zemědělských kultur: pole, louky, pastviny, trávníky, lada bez dřevin, plantáže ovocných keřů, ovocné školky. Tradiční typ matrice, který se může měnit podle zastoupení a velikosti ploch jednotlivých kultur. Obecně platí, že čím menší jsou jednotlivé plochy, čím víc rozptýlené zeleně je v krajině a čím větší mozaika kultur se společně pěstuje, tím je krajinářská hodnota větší. Zásadní roli však musí hrát i udržitelnost hospodaření. Způsoby hospodaření, při kterých dochází k degradaci půdy, nejsou dlouhodobě udržitelné. Neměly by tedy být předmětem ochrany krajinného rázu. Přírozenou součástí zemědělské matrice jsou soustředěná vesnická sídla, jež byly vždy předpokladem pro zemědělské obhospodařování okolní půdy, tzv. plužiny. Krajinářská hodnota zemědělských matic je snižována zejména rostoucí velikostí půdních bloků a situováním objektů v ní (zejména industriálních a infrastrukturních staveb, ale i větších agroindustriálních areálů).
- V tradiční vesnická zástavba** – typ matrice tvoří tradiční vesnická stavení s hospodářskými budovami a humny. Matrice se liší podle typů jednotlivých sídel. Tradičními kulturními póly bývají kostel a škola. Nejvyšší krajinnou hodnotu mají architektonicky i urbanisticky dochované vesnice nebo jejich části. Krajinnou hodnotu snižují především rušivé novostavby a rekonstrukce, novodobé zemědělské areály a přeměna ovocných zahrad v okrasné zahrádky. Vesnická zástavba menších sídel je často přirozenou součástí zemědělské a lesozemědělské matrice a tvoří tak v rámci krajinných celků matrici samostatnou.
- O ovocné sady** - plošně rozsáhlejší výsadby ovocných stromů. Jedná se převážně o tradiční formy pěstování ovocných stromů středních a větších tvarů v širších rozestupech. Sady jsou zpravidla členěny do řady úzkých, souběžných pozemků různých majitelů, ale mohou patřit i jednomu vlastníku (většinou se pak jedná o intenzivní nízkokmenné sady). Menší výsadby sadů jsou přirozenou součástí zemědělské a lesozemědělské matrice i rozptýleného osídlení a tradiční vesnické zástavby a tvoří tak v rámci krajinných celků matrici samostatnou.
- N novodobá nízkopodlažní zástavba** – jedná se o novodobý typ matrice. Je tvořena převážně samostatně stojícími, maximálně dvoupodlažními domy stavěnými od poloviny 20. století do současnosti. Ty mají zpravidla modernistické formy, a až na výjimky nerespektují tradiční charakter domů v oblasti. Domy mají řadu forem a tvarů. Často se tedy jedná o poměrně nesourodou matrici. Domy zpravidla stojí na malých pozemcích, kde převažuje charakter okrasných a ovocných zahrad. Krajinářská hodnota je snižována nesourodým až disharmonickým charakterem zástavby, často doplněné např. výrobními objekty. Hodnotu matrice naopak zvyšuje jednodušnost a kompaktnost zástavby, té je zpravidla docíleno správně stanovenými regulativy.
- H zahrádkářské a chatové osady** – novodobý typ matrice, pro který jsou typické kompaktní areály malých, někdy navzájem oplocených pozemků s mozaikou okrasných i užitkových záhonů, ovocných i neovocných dřevin s boudou či chatou. Krajinářská hodnota je snižována zejména charakterem objektů, často novodobě přestavovaných a rozšiřovaných, jejich vysokou hustotou v pravidelném uspořádání a charakterem zeleně. Krajinářsky nejméně rušivé jsou osady vzniklé stavbou menších rekreačních objektů ve starých extenzivních sadech, jejichž charakter zůstává zachován. Tyto rekreační osady jsou často součástí okolní matrice a v rámci krajinných celků tak nevytvářejí matrici samostatnou.
- I industriální a agroindustriální areály** – novodobý typ matrice tvořený továrnami, sklady, zemědělskými družstvy a jejich doprovodnými plochami. Tyto objekty zpravidla tvoří negativní singularity v krajině, velké areály však již mohou vytvořit samostatné matrice. Míra jejich rušivého působení je dána především velikostí, tvarem, lokalizací jednotlivých objektů a jejich zapojením do krajiny. Tyto areály převážně působí výrazné narušení krajinných hodnot.

a jejich vzájemné kombinace.

Vnitřní krajinářská hodnota

Hodnocení krajinářských hodnot je poměrně složité a obtížné. Přesto je nutné stanovit alespoň orientační význam studií vymezených KvC, které je založeno na expertním hodnocení. Obdobně ale v menší podrobnosti (úroveň ÚAP) byly v rámci předchozí studie pro území ORP Zlín vyhodnoceny soubory KvC, tedy místa krajinářského rázu (MKR).

Kvalita vizuálních celků je hodnocena na základě dvou kritérií:

- homogenost a harmonie uvnitř vymezeného prostoru (velikost jednotlivých ploch, zachovalost tradičních znaků);
- estetická hodnota jednotlivých prvků a jejich celkové působení, celkový estetický charakter.

Krajinářská hodnota míst krajinářského rázu je stanovena v těchto stupních:

1. **zásadní** - nejhodnotnější celky (historické nenarušené soubory, výjimečné přírodní nebo krajinářské celky, relikty tradiční kulturní krajiny), **místa prioritní ochrany**;
2. **významná** - hodnotné celky (harmonická městská i kulturní krajina, např. dochovaná vesnická jádra, nenarušená či v zásadě tradičně využívaná krajina), **místa zvýšené ochrany**;
3. **střední** - méně hodnotné celky (převážně homogenní, avšak esteticky středně kvalitní celky, např. kompaktní zástavba, kolektivizovaná krajina s přiměřeně velkými půdními bloky doplněné rozptýlenou zelení), převažující „běžná“ krajina se **základním stupněm ochrany**;
4. **snížená** - nekvalitní a rušivé celky (disharmonie prvků uvnitř celku, významné estetické narušení krajině kompozice, negativní působení na okolí, rušivé kontrasty – např. holá velkoplošná zemědělská krajina s agroindustriálními areály) se **sníženým stupněm ochrany**;
5. **nízká** - narušená krajina (významná devastace krajiny) **bez ochrany krajinářského rázu**.

Problémem tohoto zjednodušeného bodového hodnocení jsou rozdíly ve velikosti a vnitřní heterogenitě KvC, což ještě více platí pro jejich soubory. U malých, sevřených prostorů, je většinou zřejmá převažující charakteristika a bodové hodnocení je signifikantní. U rozlehlejších prostorů se mohou dostávat do kontrastu velmi kvalitní a esteticky hodnotné partie s lokalitami devastovanými nebo problematickými. Nekvalitní enkláva potom logicky snižuje hodnotu celého krajinářského celku. Výsledné hodnocení takových celků je potom shrnutím převažujících, především estetických dojmů. Pod stejnou hodnotou se mohou skrývat plochy různého charakteru (např. hodnota 3 může skrývat průměrnou zemědělskou krajinu s dost velkými bloky orné půdy a určitým podílem zeleně i velmi dobře dochovanou krajinu s pestrou mozaikou kultur s nevhodně postaveným objektem).

Krajinářský ráz není zcela neměnný a postupem času se může vyvíjet. To samo o sobě nemusí znamenat nižší hodnotu krajinářských celků. Pro výsledné ovlivnění je rozhodující, jakým způsobem nový zásah interaguje se stávajícími charakteristikami (typickými znaky) dotčených krajinářských celků (viz níže - hodnocení snesitelnosti zásahu).

Obecně by mělo platit, že indikací zvýšené hodnoty je poloha KvC ve velkoplošném zvláště chráněném území, maloplošném zvláště chráněném území, přírodním parku, krajině památkové zóně, městské nebo venkovské památkové zóně, městské nebo venkovské památkové rezervaci. Do necelé poloviny řešeného území zasahuje PŘP Želechovické paseky a z vyhodnocení vyplývá, že se skutečně jedná o jeho nejzachovalejší a nejhodnotnější část. Žádná jiná chráněná území se v řešeném území nenacházejí.

Prostorové vztahy - expozice krajinářských celků v širších vazbách

Celé KvC, či jejich části, se v různé míře podílejí na krajinářském obraze nadřazených a širších SvC. Zvláště významnou roli hrají KvC, které jsou součástí jejich krajinářských vedut, ohraničujících horizontů a singularit - dominant.

KvC jako součást matrice SvC:

Základní vlastností KvC, v jeho působení v širších maticích, je příbuznost jejich prostorových struktur. Čím je struktura KvC odlišnější od matrice okolí, tím více podporuje vznik nové singularity formou pólu. Odlišnost matic v dálkových pohledech je zjednodušená, prakticky na osách hrubozrná (např. panelové sídliště) – jemnozrná (např. pole) nebo tmavá (lesy, sady a dřevinná vegetace vůbec) – světlá (pole s dozrávajícími plodinami či pod sněhem). Příbuznost matic KvC a SvC je tedy základní podmínkou přijatelnosti vzájemného působení. Naopak čím odlišnější je matrice od okolí, tím výraznější singularita.

KvC jako součást ohraničujícího horizontu SvC:

KvC jako součást horizontu se projevuje podle typu horizontu. U plochých temen svahů se projevuje čelními frontami - kulisovými horizonty, kdy např. zástavba na okraji může zcela zastřít vlastní terénní horizont za sebou. Vliv matrice KvC na plochém ostrohu je tedy sice liniový, ale může být kdekoli v jeho ploše. KvC, ležící na tomto temenu, musí být chráněn v celé své ploše, a to do výšky dosahující kóty horizontu.

KvC jako součást krajinářských vedut SvC:

U temen svahů s ostrými horními zlomovými hranami je horizont jednoznačný, pod ním se však uplatňuje i část jeho svahu pod horizontem a vytváří tak **krajinou vedutu**. KvC jako součást krajinářské veduty se zásadním způsobem podílí na obraze celého SvC a vzájemné působení jejich matic a singularit je zvláště závažné. Na jeho kvalitu musí být kladen obzvláště vysoké nároky.

KvC jako součást singularit SvC:

Singularity, tvořící výjimky oproti daným maticím a členěné na **osy** (liniové singularity vytvářející osy krajině kompozice) a **póly** (bodové singularity s výjimečným účinkem tvořící akcenty v dané krajině maticí), jsou zásadními součástmi krajinářského obrazu SvC, tj. oblastí krajinářského rázu. Svou zvláštností prakticky vytvářejí jejich individualitu, a proto rovněž zaslouží zvýšenou ochranu. Principem singularit je jejich výjimečnost v daném obraze a musí jich proto být málo, ale za to co nejvýraznějších a nejvyšší kvalitních. Všechna KvC, ležící v těchto singularitách zaslouží zvláštní pozornost.

Zvýšenou ochranu tedy zasluhují ty KvC, které jsou součástí krajinářských vedut a horizontů anebo krajinářských singularit SvC.

3.4. Hodnocení snesitelnosti zásahu

Svým prostorovým vymezením a výše uvedenými krajinnými charakteristikami (maticí a její hodnotou) definované KvC jsou základní osnovou krajinářských vztahů. Vlastní hodnocení a způsob ochrany je ovšem především věcí individuálního hodnocení a posouzení při úvahách o nových zásazích do nich. Míru zásahu do KvC, jako elementárního krajinného celku, lze hodnotit podle typů matic, závažnost zásahu do krajinného rázu lze hodnotit podle expozice místa v širších vztazích a podle jeho vnitřní krajinářské hodnoty. Matrice tedy určuje míru možného narušení, ostatní indikuje objektivní stupeň potřebné ochrany před ním.

Připravovaný zásah do KvC a jejich souborů je především třeba posuzovat jako změnu matrice (či ohraničení) a tu potom srovnáváme s maticí (či ohraničením) stávající:

A) Zásah stejného typu s maticí KvC či jejich souborů. Znamená, že se nic zásadního v kompozičních vztazích neděje a nezasahuje-li nevhodně do ohraničení KvC je přijatelný bez problémů.

B) Zásah jiného typu oproti matici (či ohraničení) KvC či jejich souborů. Vyskytuje-li se v KvC již jako singularita, je třeba posoudit, zda nezvýší počet singularit nad hranici výjimečnosti, aby se singularity nestaly součástí nové matrice, a jestli singularita má dostatečnou hodnotu.

- Doplnuje-li současné singularity, je zásah přijatelný.
- Mění-li matici či vytváří novou singularitu, je nutno zjistit, zda k lepšímu či horšímu.
- Zhoršení není přípustné u všech KvC zvýšeně chráněných (viz níže).

Zvýšená a snížená ochrana hodnot krajinného rázu KvC:

Zvýšenou ochranu zaslouží ty KvC, které jsou:

- součástí horizontů, vedut a singularit-dominant SvC;
- mají vnitřní krajinářskou hodnotu 1 a 2;
- jsou součástí vzácných typů krajin;
- tvořeny vzácnými typy krajinných matic;
- tvořeny maticemi s dochovanou historickou strukturou krajiny;
- jsou součástí maloplošných zvláště chráněných území, přírodních parků, městských a vesnických památkových rezervací a zón.

Sníženou hodnotu, a tedy zároveň šanci na zlepšující změny, mají zejména:

- KvC s vnitřní krajinářskou hodnotou 4 a 5.
- KvC jejichž snížená hodnota má původ ve způsobech hospodaření.

Pro řešené území to znamená:

- zvýšená ochrana KvC na ohraničení mezi SvC 10. Jaroslavické a Želechovické paseky a 11. Březnické údolí Březnice, a dále pak na ohraničení na styku tří SvC (10., 14. a 15.) na hřbetu Lysé, jejíž horní partie tvoří zároveň krajinnou vedutu (žádné krajinné singularity - póly či osy SvC se v území nevyskytují);
- zvýšená ochrana KvC s vnitřní krajinářskou hodnotou 1 a 2, které se nacházejí zejm. v údolí Láze a jeho okolí;
- vzácné typy krajin (dle typologie české krajiny) ani vzácné typy krajinných matic se v území nevyskytují;
- zvýšená ochrana KvC s maticí rozptýleného osídlení (K) s dobře dochovanou historickou krajinnou strukturou;
- zvýšená ochrana KvC na území PpP Želechovické paseky (jiná chráněná území se zde nevyskytují);
- v KvC se sníženou hodnotou krajinné matrice podporovat změny směřující k eliminaci rušivých vlivů (např. odstranění nevhodných objektů či alespoň jejich pohledové odclonění);
- nesnižovat hodnotu krajinné matrice absencí obhospodařování (např. zarůstání luk či pastvin nálety dřevin) nebo jeho nevhodnými způsoby (např. holoseče, výsadba jehličnatých monokultur).

Shrnutí postupu hodnocení nejběžnějších zásahů:

Následující popis zjednodušeně shrnuje postup při hodnocení nejběžnějších zásahů (většinou se jedná o různé typy staveb), které se odehrávají nejčastěji na lokální úrovni (v měřítku KvC a jejich souborů). Ojedinele však mohou svým měřítkem či ztvárněním a především umístěním ovlivňovat i nadmístní úroveň oblastí krajinného rázu (SvC). Při případných pochybnostech či nejasnostech ohledně vyhodnocení záměru a jejich vlivu na krajinný ráz je vhodné věc konzultovat s příslušnými odborníky. Zjednodušeně shrnuto - pokud zhodnocení záměru dle níže uvedeného postupu nevyločí negativní ovlivnění krajiny, je nutné jeho vliv podrobně posoudit v rámci samostatné případové studie (ve smyslu zák. č. 114/1992 Sb., o ochraně přírody a krajiny, § 12 – ochrana krajinného rázu).

1. Jakýkoli záměr (nejčastěji výstavbu, příp. jinou změnu využití plochy) je nutné posuzovat jako zásah do krajinných charakteristik KvC, zejm. krajinné matrice, případně kompozičních vztahů (ohraničení, singularity - póly a osy). Jestliže záměr vychází z daných krajinných charakteristik, zcela je respektuje (zejm. typické znaky matrice) a je vhodně umístěn (nenarušuje ohraničení, příp. singularity), je v souladu s daným krajinným celkem a stane se jeho součástí (splyne s krajinnou maticí). Záměry však ve většině případů alespoň některou z charakteristik KvC mění, nejčastěji stávající matici (jinak ho není nutné posuzovat), a proto je nutné vyhodnotit jakým způsobem.
2. Není-li záměr v souladu se stávající maticí, potažmo jejími typickými znaky (viz popis krajinných matic KvC), vytváří novou, zpravidla lokální krajinnou singularitu (častěji krajinný pól než osu), v případě plošných záměrů pak novou krajinnou matici. V těchto případech je nutné rozhodnout, jak změny narušují stávající krajinné charakteristiky a kompoziční vztahy. Obdobně je třeba postupovat i při změnách stávajících singularit (např. přestavby). Zvláště citlivá místa vůči jakýmkoli zásahům jsou na ohraničení krajinných celků a jejich krajinných vedutách (graficky vymezeno).
3. Zjednodušeně a na obecné úrovni se dá tvrdit, že převážná většina snah o změnu dochovaných krajinných charakteristik v hodnotných krajinných celcích (obecně změny využívání ploch, zejm. stavebního charakteru), potenciálně znamenají zhoršení krajinného rázu území. Opak je zpravidla nutné prokázat v případovém hodnocení vlivu zamýšleného záměru na krajinný ráz, jehož součástí je i jeho vizualizace. Zhoršování krajinného rázu není přípustné u všech KvC zvýšeně chráněných, což pro řešené území zjednodušeně znamená, že u KvC, které:
 - jsou součástí ohraničujících horizontů a vedut SvC (graficky vymezeno), je nezbytné zabránit narušování tohoto ohraničení, u krajinných vedut je nutné navíc chránit i pohledově exponovanou krajinnou matici (strukturu) v celé její ploše (viz níže);
 - jsou součástí singularit SvC (krajinné póly a osy) - ty se však v řešeném území nenacházejí, a proto by zde ani žádná nová, nadmístní singularita vzniknout neměla;
 - jsou součástí vzácných typů krajin (matrice SvC) - ty se však v řešeném území nenacházejí;
 - mají vnitřní krajinářskou hodnotu 1 a 2 (graficky vymezeno), je nutné chránit typické znaky jejich krajinné matrice (viz popis krajinných matic KvC) i jejich konkrétní krajinnou strukturu;
 - jsou tvořeny vzácnými typy krajinných matic KvC - ty se však v řešeném území nenacházejí;
 - jsou tvořeny maticí s dochovanou historickou strukturou krajiny, tzn. maticí rozptýleného osídlení (K), je nezbytné chránit všechny typické znaky matrice v dané prostorové struktuře (viz obecný popis krajinných matic KvC a zejm. podrobný popis typických krajinných znaků v kapitole 5. Zásady ochrany krajinného rázu) ve všech lokalitách, kde je zachována (viz zonace řešeného území - I. a II. zóna, kapitola 5.);
 - jsou součástí přírodního parku Želechovické paseky.

4. METODA ŘEŠENÍ

Z hlediska měřítka stojí tato práce na pomezí námi běžně zpracovávaných studií krajinného rázu. Ve srovnání se studii preventivního hodnocení krajinného rázu (dále jen PHKR) či jevů 17 a 18 územně analytických podkladů (dále jen ÚAP) je podrobnější, naopak při porovnání s případovými studii konkrétních záměrů a jejich vlivu na krajinný ráz řeší řádově větší území. Proto bylo nezbytné nejprve určit, co je pro účel zpracování studie, tedy zachování rázu krajiny Jaroslavických pasek, rozhodující.

V předcházející kapitole bylo řešeno území na základě prostorových vztahů rozčleněno na kompoziční krajinné celky (SvC, KvC), u nichž byly popsány jejich rozhodující krajinné charakteristiky (individuální diference krajiny). Tyto krajinné celky tvoří základní rámce pro hodnocení jakýchkoli změn v krajinné kompozici, jež jednak proběhly v minulosti, jednak probíhají v současnosti či jsou plánovány. Jelikož krajinné celky mají de facto dvě úrovně - nadhledové SvC (odpovídají OKR) a základní KvC (jejich soubory odpovídají MKR), je nutné určit rozhodující krajinné charakteristiky rovněž na dvou úrovních.

Úroveň supervizuálních krajinných celků (SvC)

Jak již bylo uvedeno, řešeného území se převážně nachází ve dvou SvC (10. Jaroslavické a Želechovické paseky, 11. Březnické údolí Březnice) a do dvou dalších zasahuje jen zcela okrajově (14. Zlínské údolí Dřevnice, 15. Želechovické údolí Dřevnice). Rozhodující dotčené charakteristiky SvC jsou krajinné ohraničení (mezi 10. a 11), krajinná veduta (pomezí 10., 14. a 15.) a krajinná matrice lesozemědělské, novověké krajiny členitých pahorkatin a vrchovin Karpatika (7M3).

Krajinné ohraničení nelze chránit pouze jako vymezenou linii. Dle lokálních podmínek je nutné je brát jako různě široký pás, jenž musí být chráněn v celé své ploše, a to do výšky dosahující jeho nejvyššího bodu (riziko jeho převýšení vyššími stavbami). Pro zachování krajinného ohraničení je důležité nelokalizovat stavby či jiné zásadní změny využívání ploch na tyto exponované části. Obdobně to platí i pro krajinnou vedutu, u níž je navíc nutné chránit i krajinnou strukturu, jež se na pohledově exponovaných lokalitách uplatňuje v dálkových pohledech. V podstatě to znamená neměnit významně způsob využívání v celé ploše vymezené krajinné veduty.

Typické znaky krajinné matrice lesozemědělské, novověké krajiny členitých pahorkatin a vrchovin Karpatika (7M3) jsou rozptýlené pasekářské osídlení, střídání drobné až střední mozaiky lesních a zemědělských ploch s rozptýlenou zelení a relativně členitý reliéf karpatské pahorkatiny (blíže viz část 3.2, rámcové krajinné typy na str. 8). Zatímco reliéf běžně zamýšlené změny v území ani dnes vesměs nijak nemění, zbývající typické znaky, tedy typ osídlení a využívání území, mohou být v současnosti změněny relativně snadno. Zřejmě o něco menší náchylnost ke změnám má krajinná struktura lesozemědělské mozaiky. Její zachování je však podmíněno především odpovídajícím obhospodařováním (dnes paradoxně není jeho výsledkem, ale účelem). Plošně omezené změny (zarůstání okrajů zemědělských travníků, větší podíl rozptýlené zeleně) nejsou pro její zachování stěžejní. Nesmí však dojít k plošným změnám obdobného charakteru, ať již samovolným či plánovaným (např. sukcese dřevin na neobhospodařovaných lukách, resp. jejich zalesnění). Asi nejsnadněji je možné změnit typické znaky novověkého pasekářského osídlení. Pro něj je typická rozptýlená zástavba, jejíž urbanistická struktura je poměrně náchylná k zahušťování. Proto relativně málo nových objektů může její charakter zcela změnit, a to i na úrovni SvC. Typickým znakům osídlení je vhodnější se podrobněji zabývat na úrovni konvizuálních krajinných celků.

Úroveň konvizuálních krajinných celků (KvC)

V krajinném detailu, tedy na úrovni KvC, je v obecné rovině vedle vlastního vymezení krajinných celků (ohraničení) rozhodující charakteristikou jejich krajinná matrice (viz část 3.3.). Obdobně to platí i pro soubory KvC (odpovídající zákonné kategorii místo krajinného rázu), do kterých byly pro potřeby ÚAP (jev 18) sdružovány KvC s podobnými charakteristikami a vnitřní krajinářskou hodnotou, neboť lépe odpovídají úrovni dané koncepcí pro ORP (viz blíže LÖW 2015: Územně analytické podklady ORP Zlín jevy 17 a 18: Oblast a Místo krajinného rázu).

Změny v území je na úrovni KvC nutné chápat a posuzovat především jako změnu matrice (či ohraničení) a tu potom srovnávat s maticí (či ohraničením) stávající (podrobněji viz část 3.4. Hodnocení snesitelnosti zásahu). Pro ráz krajiny v řešeném území je rozhodující především matrice rozptýlené zástavby (K), okrajově i matrice lesozemědělská (M). Z popisu těchto matic (viz str. 13) vyplývají i jejich typické znaky.

Pro tradiční typ matrice *rozptýlené zástavby (K)* jsou charakteristické původně trvale obydlené samoty, obklopené neoplocenými ovocnými sady, na něž navazují pole a louky. Hustota rozptýleného osídlení byla dána velikostí obhospodařovaných pozemků, které umožňovaly obživu jednotlivých usedlostí. Krajinářsky nejhodnotnější je dochovaná maloplošná mozaika ovocných sadů s domy a otevřených zemědělských ploch s celkově vyšším podílem rozptýlené zeleně. Krajinářskou hodnotu snižuje zejména přílišné zahušťování zástavby, likvidace nebo oplocování ovocných zahrad a architektonicky nevhodné objekty obytných domů i zemědělských areálů. Ve srovnání s běžnou vesnickou soustředěnou zástavbou v sídlech se v rozptýlené zástavbě vizuálně projeví téměř každý zásah, zejm. pak je-li stavebního charakteru. Důvodem je pohledová exponovanost většiny staveb, stojících ve vzájemném prostorovém odstupu, pouze částečně tlumená obklopujícími vzrostlými dřevinami.

Tradiční *lesozemědělská matrice (M)* je tvořena různorodou a proměnlivou mozaikou lesních a zemědělských ploch. Její přirozenou součástí bývají i soustředěná vesnická sídla, jež byly vždy předpokladem pro zemědělské obhospodařování okolní půdy, tzv. plužiny. Krajinářsky nejhodnotnější jsou maloplošné mozaiky různých kultur a šetrně obhospodařované lesy. Hodnotu snižují rozsáhlé zemědělské plochy, nepůvodní monokultury s pravidelnými holosečemi a rušivé stavby a areály (zejm. industriální, agroindustriální a infrastrukturní).

Shrnutí rozboru

Z předchozího rozboru pro zachování rozhodujících krajinných charakteristik řešeného území, potažmo pro ochranu jeho krajiny, zjednodušeně vyplývají následující závěry:

- nenarušovat a neměnit stavbami či změnou využívání ohraničení SvC (zejm. mezi SvC 10. a 11.), ani krajinnou vedutu na hřbetu Lysé;
- zachovat a respektovat strukturu a obhospodařování krajinné matrice SvC - novověká, lesozemědělská krajina členitých pahorkatin a vrchovin Karpatika;
- nevytvářet nové, neopodstatněné krajinné singularity (zejm. se jedná o vzhledově neadekvátní, nevhodně ztvárněné či nepřiměřené stavby běžného využití), a to nejen na úrovni SvC, ale ani v krajinném detailu na úrovni KvC;
- záměry neměnit stávající ohraničení KvC;
- především výstavbou, ale ani plošnými změnami využití pozemků, nijak nenarušovat dochované krajinné matrice KvC, zejména rozptýleného osídlení (K), jež je pro území charakteristická.

Z hlediska ochrany krajinného rázu řešeného území je tedy především nutné nenarušovat a neměnit krajinné ohraničení, veduty a matrice krajinných celků, a dále pak nevytvářet nevhodné singularity. Prakticky to znamená, že u všech konkrétních záměrů, u kterých nebude zřejmé, že tyto podmínky splňují (viz zjednodušené schéma hodnocení v části 3.4), je nutné vyhodnotit jejich ovlivnění krajinného rázu v samostatných případových studiích.

Jak již bylo řečeno o každém záměru lze zjednodušeně uvažovat jako o změně krajinné matrice, potažmo jejích typických znaků. V krajinném detailu, tj. na úrovni KvC, již můžeme tyto případné změny hodnotit i v rovině potenciální. V případě větších záměrů (např. zalesnění, nová zástavba či infrastruktura) se v podstatě vždy jedná o změnu využívání ploch, zvláště pak jsou-li spojeny se stavební činností. Menší záměry (např. rekonstrukce staveb, obnova sadu či aleje) většinou mění pouze některé typické znaky, zbývající zůstávají zachovány (např. barva fasády původního domu, druhy dřevin v aleji či sadu). Změna matrice jiným využíváním ploch bývá zpravidla pro ráz krajiny zásadnější než změna pouze některých jejích znaků. Obecně to však nemusí vždy platit - např. špatně zvolená barva fasády či nevhodná přestavba pohledově exponovaného objektu může být pro krajinný ráz horší, než zalesnění pohledově skryté části pluziny.

V současné době se jako největší problém z hlediska krajinného rázu jeví nová výstavba, následovaná nevhodnými přestavbami původních domů. V menší míře je nutné ovšem počítat i s ostatními změnami využití území plošnějšího charakteru (např. zalesnění, nahrazení sadu travními porosty, fotovoltaická elektrárna).

S takto vymezenými potenciálními záměry je zřejmě nejvhodnější pracovat ve dvou rovinách. První zahrnuje obecné využití ploch a jejich funkci (v podstatě plošné územní plánování a urbanismus), druhá vizuální působení krajinných znaků v prostoru (v podstatě vzhled kompozičních krajinných prvků od hospodářských kultur po architekturu). Na základě níže uvedených poznatků může orgán ochrany přírody a krajiny daleko lépe rozhodnout, zda je případný záměr či koncepce v souladu s krajinným rázem řešeného území, potažmo jeho typickými znaky krajinných charakteristik. Bude-li v rozporu či o tom budou existovat pochybnosti, je nezbytné je vyhodnotit v samostatném případovém hodnocení vlivu na krajinný ráz.

4.1. Využití ploch a urbanismus

Sídelní struktura samotného řešeného území je tvořena rozptýleným osídlením s úsekovou pluzinou. Pro tento novověký typ osídlení je charakteristická průběžná přítomnost rozptýlených usedlostí obklopených ovocnými stromy a zemědělskou půdou. Usedlosti, situované samostatně nebo v malých skupinkách, jsou nepravidelně rozptýlené po ploše. Jedná se o jeden z nejmladších typů osídlení na našem území a druhotně vznikl v okrajových částech katastrů již existujících vesnic. Usedlosti vznikaly na obecní nebo dominikální půdě, omezeně i v okrajových částech již existujících pluzin. Jen členitější partie, zejména pramenné části vodních toků pokrývaly souvislejší lesní porosty. Většina území však byla tvořena pestrou lesozemědělskou mozaikou. Stejně pestré byly i způsoby zemědělského obhospodařování. Usedlost většinou obklopovala zahrada a ovocný sad, na které navazovala orná půda a louky a pastviny. Pěstování ovoce bylo časté i volně v pluzině.

Nejdříve byla provedena analýza historického osídlení území a následně byly výsledky porovnány se současným stavem, popř. potenciálními změnami. Osídlení bylo zkoumáno ve třech časových rovinách - první polovina 19. století (stabilní katastr z roku 1829), začátek 20. století (doplňovaná indikační skica stabilního katastru - Kudlov 1898, Jaroslavice bez přesné datace), polovina 20. století (poválečné letecké snímkování z roku 1950) a současnost (letecké snímkování z roku 2003 a 2014).

Z této poměrně značně podrobné analýzy řešeného území (vyhodnoceno bylo necelých 540 ha a téměř 250 objektů) vyloučily následující závěry:

Využití území a hospodářské kultury:

- celková výměra (zhruba pětina území) ani rozložení lesních porostů se od pol. 19. století do současnosti nijak zásadně neměnily, pouze došlo k mírnému zvětšování jejich rozlohy (o cca šestinu);
- za stejné období je naproti tomu zcela zjevný úbytek výměry orné půdy, a to zejm. od poloviny 20. st. do současnosti - méně než čtvrtinová oproti pol. 19. st., kdy pokrývala téměř 2/3 území (do pol. 20. st. klesla jen o necelou desetinu);
- poklesu orné půdy odpovídá výrazný nárůst současné výměry travních porostů - téměř čtyřnásobný oproti pol. 19. st., kdy pokrývaly jen o něco více než desetinu území, dnes zhruba 40%;
- rovněž poměr mezi loukami a pastvinami se značně změnil - v pol. 19. st. pastviny jasně převažovaly (2/3), v pol. 20. st. se poměr vyrovnával, dnes se však jedná v podstatě jen o louky, pouze místy extenzivně přepásané;
- běžnou součástí luk (na téměř polovině) i obdělávaných polí (na více jak pětině) byly i vzrostlé ovocné stromy (dnes jejich zbytky na zatravněných pozemcích připomínají spíše pozůstatky sadů);
- rozloha zahrad kolem usedlostí se zřejmě příliš neměnila (ve výkazech ploch uváděné nárůsty jsou spíše výsledkem odlišné kvalifikace), intenzita jejich obdělávání však jistě klesala (dnes v podstatě sady);
- rozloha sadů v širším slova smyslu (dříve včetně luk a polí s ovocnými stromy) postupně klesla na zhruba čtvrtinu až pětinu jejich původní rozlohy, kdy se mohly vyskytovat na desetinu až pětině řešeného území (velmi hrubý odhad - část ovocných stromů v okrajích pluziny zarostlo do lemových porostů, uprostřed pluziny zase postupně dožívaly bez náhrady, významná část jich byla zlikvidována při scelování pozemků v rámci socializace zemědělství);
- ojedinele se dnes místy vysazují nové menší sady či řady ovocných stromů, několik relativně větších sadů (cca 1 – 3 ha) bylo vysázeno i v poválečném období;
- rozloha zastavěných ploch se násobně zvyšovala - v pol. 19. st. zabíraly setinu rozlohy území, v pol. 20. st. již o polovinu více, dnes je to trojnásobek;
- plochy označované jako ostatní (zejm. silnice a cesty, společně uváděné vodní toky tvoří jen zanedbatelnou část - méně jak 5%) výrazně narostly až v 2. pol. 20. st. (cca čtyřnásobně), celkově dnes tvoří zhruba desetinu území.

Struktura zástavby:

- počet objektů v první třetině 19. století (stabilní katastr z roku 1829) byl zhruba třetinový oproti současnému stavu (77 oproti 210) a většinou se jednalo o dřevěné stavby (ve stabilním katastru uváděné jako nezděné, roubené - spalné);
- za 70 let, tj. do začátku 20. století (doplňovaná indikační skica stabilního katastru - Kudlov 1898, Jaroslavice bez přesné datace), narostl celkový počet stavení o zhruba čtvrtinu (na nových lokalitách, ovšem často v blízkosti starších staveb, přibylo cca 55 zděných stavení, přičemž zcela zaniklo cca 17 převážně menších, dřevěných hospodářských objektů) - znamená to zhruba jeden dům za dva roky;
- během stejného období byla postupně většina původně roubených staveb přestavěna na zděné, původní půdorys byl zpravidla zachován, v případě rozšíření byl prodlužován, příp. zalamován do „L“;
- některé původní, zpravidla menší dřevěné (ve stabilním katastru uváděné jako nezděné, roubené - spalné) stavby (jednalo se zřejmě především o hospodářské objekty - seníky) zanikly (cca 37) do poloviny 20. století, zhruba třetina z nich zřejmě již nestála na začátku století (cca 17);
- od poloviny 20. století do současnosti přibylo zhruba 121 nových objektů - tj. zhruba 2 objekty za rok, což je čtyřnásobek oproti předchozímu období:
 - 86 chat, pouze 17 z nich na místě původních staveb;
 - 25 rodinných domů (z toho 4 mají charakter větších rezidencí), 10 z nich bylo postaveno zhruba na místě původních staveb;
 - 10 hospodářských a technických objektů (z toho 7 garáží), pouze 2 z nich na místě původních staveb;
- značný počet nových objektů (86), tj. zhruba dvě třetiny, tvoří novodobé rekreační objekty menších rozměrů, stavěné v druhé polovině 20. století, které značně změnily krajinný ráz ve svém okolí, pouze cca 17 z nich vzniklo na místě zaniklých staveb;
- novodobých (zhruba od pol. 20. st.) kompletních přestaveb usedlostí (demolice převážné části původního stavení a výstavba vzhledově zcela odlišného objektu) je zhruba 18, z toho dvě třetiny v posledním desetiletí – polovina z nich nerespektuje charakter původní zástavby, z toho 5 lze označit za velmi rušivé a zcela nevhodné;
- novodobých (zhruba od pol. 20. st.) novostaveb větších domů (tj. bez chatových objektů) na zcela nových lokalitách je zhruba 17, z toho necelá třetina v posledním desetiletí – zhruba desítky z nich nerespektuje charakter původní zástavby, z toho dvě lze označit za velmi rušivé a zcela nevhodné.

O vývoji zástavby od pol. 20. st. se dá zjednodušeně říci, že vedle velkého množství novodobých chatových objektů, vznikla v území i celá řada větších staveb (novostaveb a kompletních přestaveb), které velmi málo respektují původní znaky lidové architektury či je zcela ignorují, a tím narušují dochovaný krajinný ráz.

4.2. Typické krajinné znaky a architektura

Tradiční půdorys vesnických domů byl převážně ve tvaru písmene „I“ a „L“, pouze ojediněle i „U“. Jednotlivé objekty usedlosti zpravidla obklopovaly dvůr. Někdy byly stodoly situovány v prostorovém odstupu. Většinou se původně jednalo o roubené domy karpatské provenience, později byly stavěny i domy zděné. Původními stavebními materiály byly dřevo, kámen, hlína (kotovice) a sláma (došky). Postupně byly nahrazovány pálenými cihlami a krytinami.

Významná část původních domů si v základech uchovává tradiční znaky (půdorys a sedlová střecha, místy jsou však navýšené o podlaží). Nově postavené objekty a část kompletních přestaveb tyto znaky ve většině případů už nerespektují, některé použitím soudobých či od jinud přenesených prvků zcela ignorují. Rovněž chatová zástavba do území vnesla řadu netradičních stavebních znaků.

Kvůli větší přehlednosti jsou jednotlivé typické znaky místních usedlostí a následná, z nich vyplývající doporučení pro stavební činnost v řešeném území podrobně popsány v kapitole 5. Zásady ochrany krajinného rázu, především v části 5.2. Architektonické zásady. V této části jsou uvedena i nejčastější nevhodná řešení staveb a architektonických detailů.

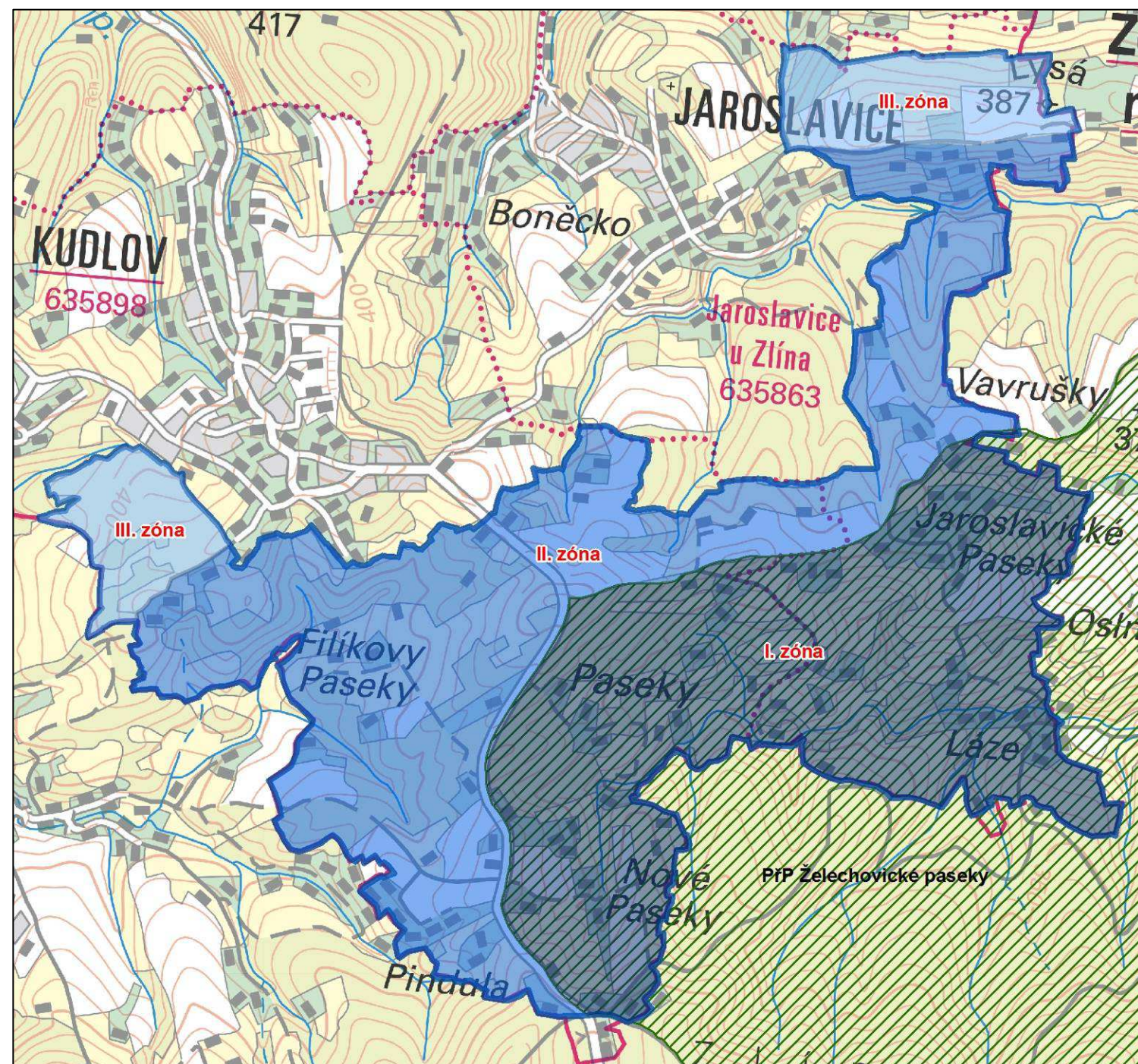
5. ZÁSADY OCHRANY KRAJINNÉHO RÁZU

Hlavním účelem této studie je zachování rázovitosti krajiny v řešeném území. V předchozím popisu a rozboru bylo vyhodnoceno, že rozhodující charakteristikou, kterou je nutné z hlediska krajinného rázu zachovat je charakter a struktura rozptýleného osídlení, včetně využívání nezastavěné krajiny, tj. krajinné matrice. Z tohoto předpokladu nám vyplývají následující obecné principy, jež je nutné respektovat, chceme-li tohoto cíle dosáhnout. Ilustrační schémata a nákresy jsou převzaty z námi zpracovaného urbanistického a architektonického manuálu pro NP Šumava (Löw 2009), které vznikly ve spolupráci s ing. arch. Laurou Jablonskou. Část tohoto materiálu je citovaná i v územní studii Jaroslavických pasek (Zámečník 2014). Samostatnou část tvoří fotografická příloha, která obsahuje konkrétní příklady využití území, zejm. zástavby z řešeného území, opatřené vysvětlujícím komentářem (viz Fotografická příloha I-IX).

Zonace území:

Kvůli odstupňovanému přístupu k ochraně krajinného rázu bylo řešené území rozděleno do tří zón dle dochovaných krajinných hodnot. Nejcennější I. zóna zaujímá v podstatě celé údolí drobného vodního toku Láze a je na dotčených katastrech shodná s vymezením PŘP Želechovické paseky. Důvody k tomuto shodnému vymezení byly vedle přítomných krajinných hodnot, také prostorové, vizuální souvislosti. Západní a severní hranice PŘP probíhá po komunikacích, které vedou po plochých hřbetech, jež zároveň tvoří prostorové rámce vymezených oblastí a míst krajinného rázu (SvC a soubory KvC). Této skutečnosti jsme využili při zonaci území, neboť je v souladu s naším přístupem k ochraně krajiny. Podle něho považujeme za nejúčelnější chránit krajinu v celých krajinných celcích, jež jsou vymezeny na základě jejího vizuálního členění. Výhodou tohoto vymezení bude zřejmě i zjednodušení výkonu správy dotčených orgánů. Severozápadní výběžek řešeného území (zhruba od ulice Skalka severně) a jeho nejsevernější část na temeni Lysé (severně od ulice Na Vrše) byly nakonec vyčleněny jako III. zóna, kde již krajinná matrice nemá charakter rozptýleného osídlení. I zde hranice volně kopíruje ohraničení krajinných celků. Zbývající část řešeného území je pak II. zónou (viz schematická mapa).

- I. zóna** - nejcennější území rozptýleného osídlení: obecně nepřipouštět záměry na nových lokalitách, při rekonstrukcích a novostavbách dodržovat všechny urbanistické zásady a zvýšený stupeň zásad architektonických.
- II. zóna** - zbývající území rozptýleného osídlení: při rekonstrukcích a novostavbách dodržovat všechny urbanistické zásady a základní stupeň zásad architektonických.
- III. zóna** - území bez charakteru rozptýleného osídlení: případnou novou výstavbu pouze v návaznosti na stávající severnou zástavbu Kudlova (kromě regulativů k urbanistické struktuře je však i zde vhodné dodržovat všechny ostatní urbanistické zásady a základní stupeň zásad architektonických) a ve zbývajících částech zachovat nezastavěnou, volnou krajinu, zvláště pak na celém temeni Lysé.



Zonace řešeného území

5.1. Obecné principy

- a) Způsoby využití pozemků a jejich prostorové uspořádání by se neměly významněji měnit, neboť jsou nositeli rozhodujících, krajinných charakteristik řešeného území. Scelené lány je však žádoucí rozčlenit.
- b) Dochovaná krajina nesmí být narušována plošně rozsáhlými novodobými způsoby využití území (např. velké sjezdovky, golfové hřiště, fotovoltaické elektrárny, výrobní areály atd.), které mohou výrazně narušit či zcela změnit krajinou matici.
- c) Zcela je vyloučena výstavba jakékoli formy sevřené zástavby, zejm. novodobá kobercová zástavba městského typu, chatových osad či velkokapacitních rekreačních nebo obchodně-zábavních areálů. Takové záměry nejsou, a svou podstatou ani nemohou být, v souladu s rázovitostí dochované krajiny, a proto jsou principiálně nepřijatelné.
- d) Podmíněně přípustné jsou pouze stavby obytné, příp. individuální rekreace, které nemají odlišný charakter a nároky.
- e) Naprostá většina staveb v řešeném území slouží běžným funkcím (bydlení, drobná zemědělská výroba, příp. rekreace), čemuž by měla odpovídat i v daném místě běžná architektonická a urbanistická forma, tj. měly by být součástí krajinové matrice. Pouze stavby s výjimečnou funkcí mohou být prezentovány neobvyklým, výjimečným ztvárněním - na venkově se jednalo většinou pouze o kostely, zámky (ne jako obydlí, ale jako centrum správy!), školy, úřady apod. Singularity tedy byly nositelkami celospolečensky vnímané výjimečnosti a pamětihodnosti. Proto se žádná stavba s běžnou funkcí nesmí stát v řešeném území neadekvátní singularitou.
- f) Případnou výstavbou nových objektů nesmí v žádném případě docházet k zahušťování rozptýlené zástavby a k setření její charakteristické urbanistické formy, jež je hlavním předmětem ochrany rázovitosti krajiny v řešeném území.
- g) Nejjistějším přístupem je na obecné úrovni nové záměry na výstavbu v řešeném území již vůbec nepřipouštět, neboť každý takový záměr svou podstatou strukturu osídlení zahušťuje. Proto je nezbytné případné nové záměry vždy individuálně vyhodnotit, neboť na rozdíl od soustředěných sídel je exaktní vymezení potenciálně nejvhodnějších lokalit značně problematické (velikost území, hypotetické možnosti lokalizace, kumulace s obdobnými záměry apod.).
- h) Není-li to v rozporu s přírodními hodnotami území, je pro případnou novou stavbu vždy nezbytné přednostně využívat parcel zaniklých objektů a novostavby realizovat na půdoryse původních budov.
- i) Až po vyčerpání možností původních lokalit, je teprve možné vůbec uvažovat o lokalitách nových. Ovšem vzhledem k nárůstu zástavby, a tím pádem zahušťování rozptýleného osídlení od pol. 20. století, není žádoucí vymezovat další nové lokality k výstavbě.
- j) Při rekonstrukcích, přestavbách i případných novostavbách je nutné respektovat alespoň základní typické znaky původní zástavby (zejm. zasazení do terénu, jednoduchý obdélníkový, příp. do „L“ zalomený půdorys, sedlová střecha, venkovská zahrada s ovocnými stromy, bez oplocení či pouze tradičním způsobem - blíže viz níže), neboť jakákoli stavba se v krajině rozptýleného osídlení většinou pohledově uplatňuje.
- k) U všech záměrů, které nebudou respektovat níže uvedené zásady, je nutné individuálně vyhodnotit ovlivnění krajinného rázu, neboť s velkou pravděpodobností mohou narušit krajinu řešeného území.

5.2. Zásady využívání krajiny

- Přestože se využití krajiny v minulosti měnilo (téměř veškerou ornou půdu nahradily travní porosty), rozložení a struktura zemědělských a lesních pozemků zůstala v hlavních rysech zachována. Pro zachování této lesozemědělské mozaiky je nezbytné v území zamezit plošným změnám využití pozemků (např. zalesnění).
- Podporovat maloplošné způsoby hospodaření v krajině. Přednostně revitalizovat zemědělskou krajinu a podporovat šetrné maloplošné hospodaření na území stávajícího přírodního parku Želechovické paseky, zejm. v návaznosti na nejlépe dochované segmenty rozptýleného osídlení.
- Chránit zemědělskou půdu, jak před přímými záborů tak její degradací (špatné obhospodařování). Možné je menší, dnes zatravněné zemědělské pozemky opět zornit, nesmí však na nich docházet ke zvýšené erozi.
- Při zemědělském obhospodařování je nutné respektovat zbylé členění plužin, zvláště pak pozemky původních polí dodnes členěných řadami ovocných stromů.
- Způsob uspořádání pozemků se postupem času vyvíjel v závislosti na našich měnících se znalostech, potřebách a způsobech hospodaření. Při revitalizacích proto nemusí být cílem přesná obnova historického typu plužin, ale zachování tradičních charakteristických znaků krajiny i v novém, racionálnější členění půdních bloků. To by mělo umožnit jejich moderní obhospodařování, které bude trvale udržitelné.
- Podporovat obhospodařování (kosení, pastva) na lokalitách se zachovalými travinnými společenstvy luk a pastvin.
- Žádoucí je v krajině udržovat, příp. obnovovat tradiční tvary ovocných stromů (ovocné řady na hranicích pozemků, ovocné aleje podél cest) a obecně podporovat dřeviny rostoucí mimo les (lemy, meze, remízy).
- Podporovat extenzivní a vysokokmenné formy pěstování ovocných sadů a alejí, v ideálním případě včetně zpracování a výkupu ovoce (jistota odbytu ovoce je nejlepším způsobem, jak dlouhodobě zajistit existenci ovocných stromů v krajině).
- V rozptýlené zástavbě není vhodné okolní pozemky oplocovat, výjimkou jsou menší zahrádky s plaňkovým plotem u stavení a pastevní areály. Ani oplocení pastvin však nesmí narušovat prostupnost krajiny.
- Kolem usedlostí rozptýleného osídlení zachovat tradiční zahrady s ovocnými, příp. místně původními listnatými stromy, které je vždy obklopovaly.
- Obecně nepřípustné jsou plošně rozsáhlé novodobé způsoby využití území, např. velké sjezdovky, golfové hřiště, fotovoltaické elektrárny, výrobní areály atd., které mohou výrazně narušit či zcela změnit krajinou matici rozptýleného osídlení. Nežádoucí jsou také rozsáhlejší záměry pěstování plantáží rychle rostoucích dřevin.
- Lesy obhospodařovat šetrným způsobem (podporovat maloplošné, přírodě blízké formy obnovy a zcela vyloučit velké a pravidelné holoseče) a v jejich druhové skladbě postupně zvyšovat podíl původních listnatých dřevin. Zejména je nutné věnovat pozornost pozůstatkům původních lesních porostů.
- Ideálně zcela ukončit rozšiřování chatových osad. Rovněž je nutné nepřipouštět přestavby chat na objekty k trvalému bydlení s nároky na běžnou technickou infrastrukturu.
- Zachovat, případně obnovit volný, nezastavěný charakter úzkých údolních niv. Chránit břehové porosty vodních toků a umožnit na co nejvíce místech jejich přirozené meandrování.
- Důsledně chránit existující a funkční skladebné části územního systému ekologické stability (ÚSES) a postupně realizovat navržené části všech úrovní. Nepřipouštět zhoršování stavu a funkcí všech významných krajinných prvků (VKP). Rovněž nesmí docházet ke zhoršování stavu složek životního prostředí (zejm. voda, ovzduší, půda) a dbát na dodržování vyhlášených limitů území (např. ÚSES, OP vodních zdrojů atd.).

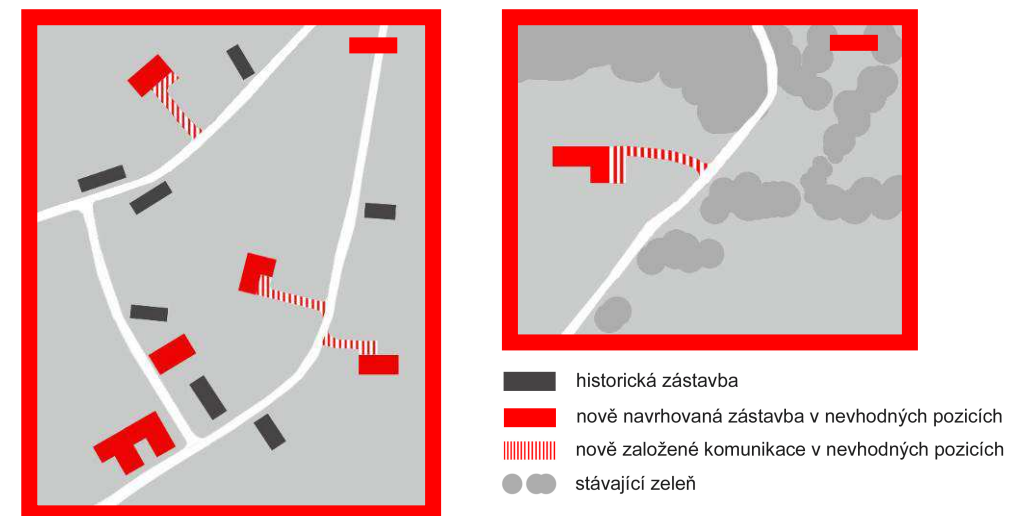
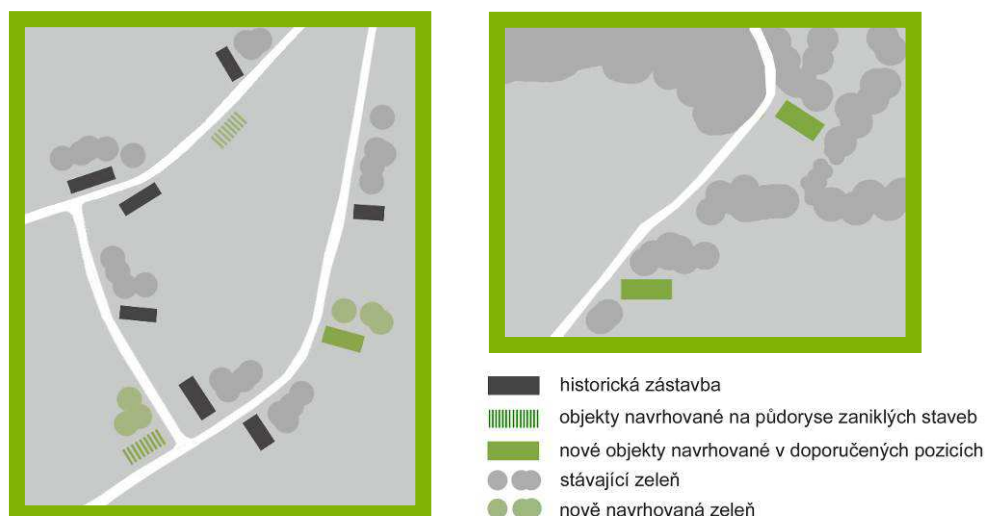
5.3. Urbanistické zásady

Z výše uvedených obecných principů pro urbanistické řešení vyplývá zejména nutnost v žádném případě nepřipustit zahuštění rozptýleného osídlení do forem rozvolněné plošné zástavby. Nejjistějším řešením je žádné nové záměry nepřipouštět. Především v nevhodnějších partiích, tj. v I. zóně, je žádoucí stavební rozvoj zcela uzavřít, příp. novostavby podmíněně připouštět pouze na historických půdorysech zaniklých staveb. V případě přípuštění výstavby v méně hodnotných či dochovaných částech, tj. ve II. zóně, je nutné dodržet následující zásady.

Urbanistická struktura

Hustota rozptýleného osídlení byla dána velikostí ploch patřících k jednotlivým usedlostem, tedy úživností pozemků určených k zemědělskému hospodaření. Právě kvůli malé výnosnosti půdy je urbanistická struktura rozptýleného osídlení charakteristická výraznými vzájemnými odstupy jednotlivých staveb bez pravidelných prostorových vazeb. Tuto stěžejní charakteristiku je proto nezbytné zachovat.

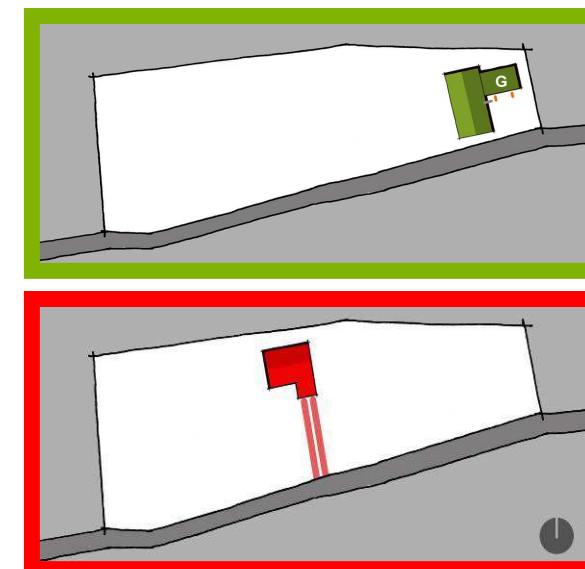
- Mimo historicky zastavěné území je možno novou zástavbu realizovat jen ojediněle a pouze jako nerušící doprovod stávající půdorysné formy.
- Vhodnými lokalitami pro novou výstavbu jsou pozice: v přirozených terénních zálivech, s malým převýšením, ve vazbě na existující skupiny zeleně poskytující přirozenou pohledovou i povětrnostní bariéru a vždy ve vazbě na existující a funkční komunikace.
- Tam, kde neexistuje přirozený doprovod vysoké zeleně, je žádoucí nově realizovanou zástavbu doplnit skupinou vyšších dřevin, která tradičně dotváří typický obraz obytné zástavby v enklávách rozptýleného osídlení.
- Zástavbou nevstupovat do volné krajiny tam, kde historicky neexistovaly cesty – budování nových komunikací v krajině je zcela nevhodné.
- Stavby nerealizovat v místech, která byla historicky zastavěna, ale komunikace v průběhu času přirozeně zanikla či byla zrušena a vyžadovala by obnovení funkce.
- Stavby nenavrhovat do pozic v otevřené krajině bez přirozených prostorových bariér.
- Zahušťováním zástavby v žádném případě nepřipustit narušení rozptýleného charakteru osídlení.



Umístění stavby na pozemku

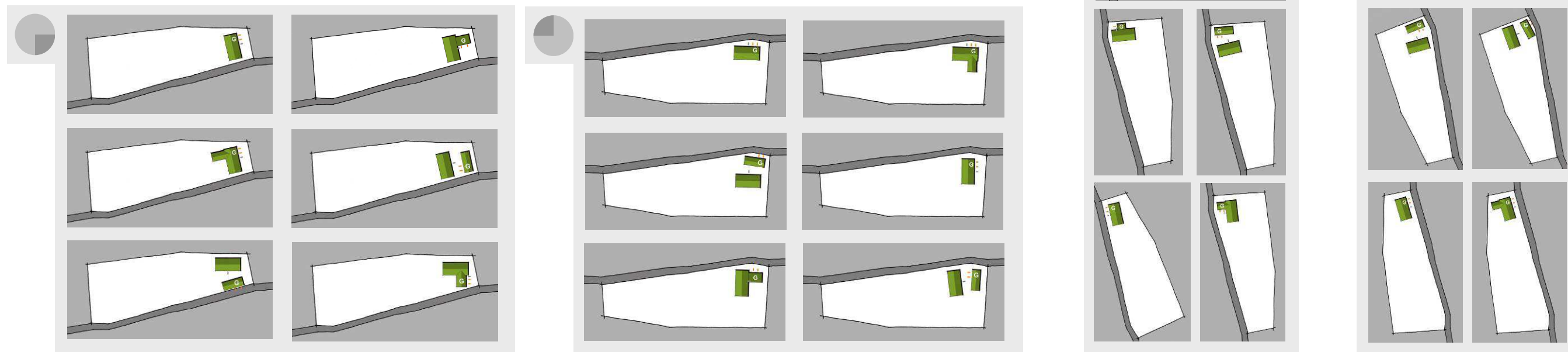
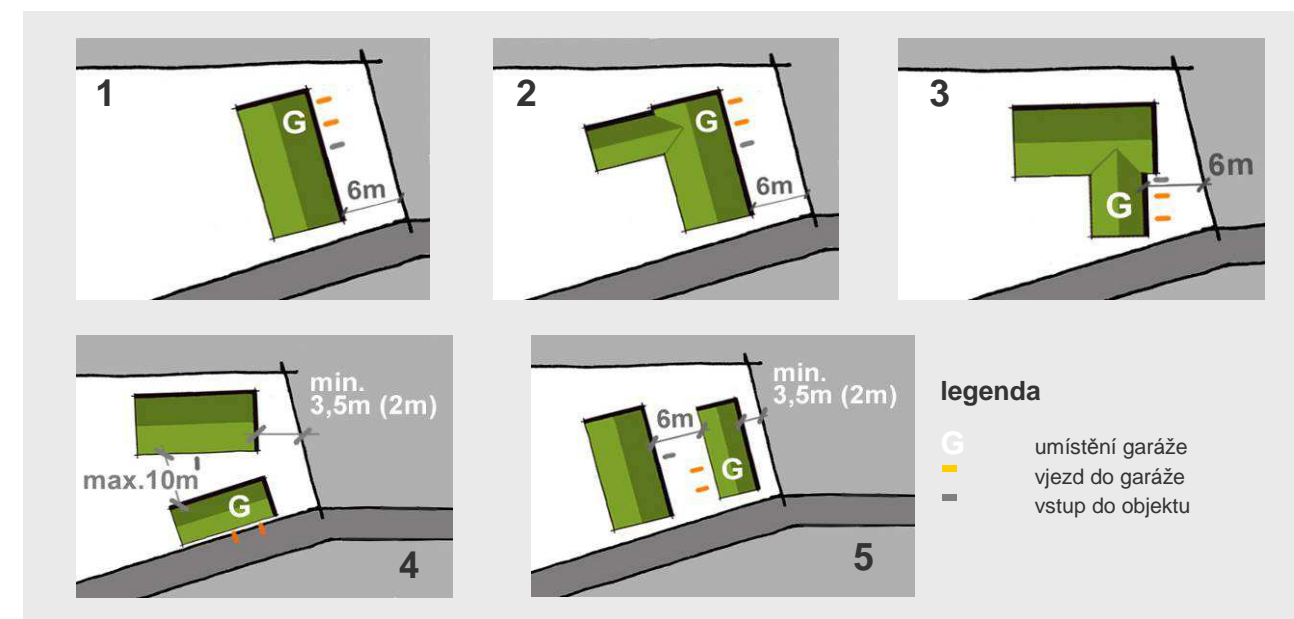
Zakládání staveb bylo vždy podřízeno přírodním a geomorfologickým podmínkám lokality. Díky této skutečnosti, podpořené omezenými technickými prostředky, se dnes historické stavby jeví jako přirozená součást krajiny. Tento fakt je třeba mít na zřeteli při realizaci jakýchkoli stavebních záměrů i při umísťování jednotlivých objektů na pozemku.

- Na pozemcích, na kterých historicky zástavba existovala, a které jsou pro výstavbu vhodné, je žádoucí nový objekt umístit přednostně na půdorysu zaniklé stavby.
- V místech pro zástavbu podmíněně přijatelných a na pozemcích historicky zastavěných, na nichž však ze závažných příčin nelze objekt realizovat na původním půdorysu, je nutná vždy co nejbližší vazba stavby na obslužnou komunikaci.
- Pozice objektu na pozemku by měla vždy vycházet z uspořádání okolních usedlostí a historickou strukturu přirozeně doplňovat. Je zcela nevhodné navrhovat zástavbu do pozic negujících charakter historické půdorysné struktury.
- Bez ohledu na orientaci pozemku vůči komunikaci je naprosto nezbytné vyvarovat se umístění staveb do hloubky parcel, zejména do jejich centrální pozice. Takové řešení je historicky neopodstatněné, a v kontextu původních stavení působí násilně. Největším problémem takto umístěných staveb je negace historického uspořádání staveb v rámci pozemku a narušení celkového charakteru enklávy. Navíc je-li obslužná komunikace na pozemku příliš dlouhá, zmenší se plochy pobytové zahrady, pozemek je celkově roztráštěný a možnost vytvořit na něm plnohodnotné diferencované prostory je omezená.



- Vzhledem k tomu, že se obecně nedoporučuje podporovat novou výstavbu v enklávách rozptýleného osídlení, týkají se následující zásady především eventuální a okrajové obnovy jednotlivých objektů realizovaných na místech po zaniklých stavbách, kde však aktuální okolnosti neumožňují objekt obnovit na původním půdoryse. Následující schémata zjednodušeně znázorňují vhodné půdorysné varianty staveb:

- jednoduchý obdélný půdorys integrující obytnou funkci s technickým zázemím (1);
- zalomená půdorysná alternativa s hlavním objektem a s kolmým obytným křídlem (2);
- hlavní obytný objekt s kolmou přístavbou technického zázemí (3);
- samostatný objekt integrující parkovací, skladovací, ev. hospodářskou funkci, podélně přimknutý ke komunikaci a v paralelním uspořádání s hlavní obytnou budovou (4);
- alternativa předchozího řešení – obytný i technický objekt jsou orientovány kolmo ke komunikaci (5);
- dvě poslední varianty vytvářejí mezi objekty sevřený soukromý pobytový prostor;
- u obytné budovy, křídel zastřešených sedlovou střechou i u případného samostatného technického objektu s garáží je z architektonického hlediska nevhodné umísťovat vjezdy do štítové pozice stavby;
- uvedené, orientační vzdálenosti mezi objekty a jejich odstup od sousedního pozemku vycházejí z obecně platných norem a technických požadavků na výstavbu;
- níže uvedená schémata znázorňují ve variantním řešení půdorysu vhodné umístění objektu na pozemku vůči komunikaci (od J-JZ, od S-SZ, od Z-JZ, od V-SV).



Ostatní doprovodné stavby

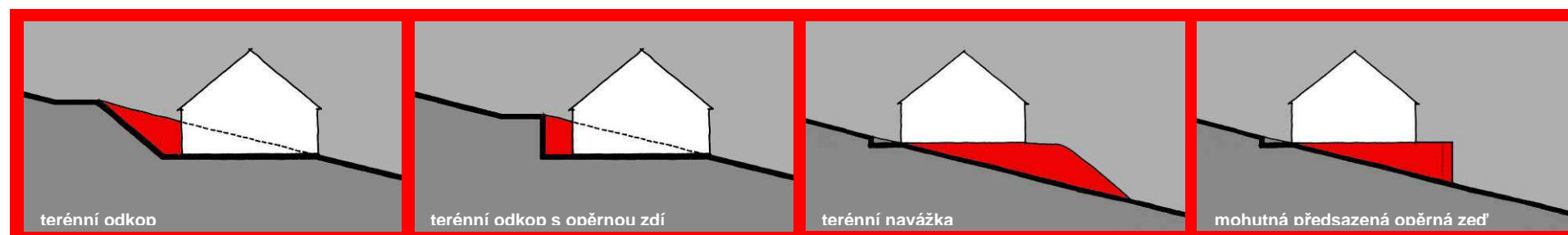
Doprovodné objekty byly na venkově běžné, vždy však měly svou hospodářskou funkci a většinou byly přiřčeny k hlavnímu objektu, příp. byly v jeho bezprostřední blízkosti, tj. ve snadno dostupné poloze.

- Často nejvhodnějším řešením je integrovat všechny funkce v rámci hlavního objektu (technická část, vedlejší křídlo nebo přístavky). Přijatelnou variantou je i vedlejší, samostatný objekt, který však v sobě integruje více funkcí (parkování, sklad, technické či hospodářské zázemí).
- Případný drobný dřevník či přístřešek na zahradní náčiní (do cca 10 m²) je vhodné situovat při hranici pozemku, eventuálně i v linii ohraničující konstrukce. Neměl by však být na vizuálně exponovaném místě, ideálně je-li pohledově skryt za hlavním objektem či vzrostlou zelení.
- Obecně není žádoucí umísťovat doprovodné stavby do pozic, které jsou vnímatelné z veřejného prostoru nebo se významněji uplatňují v dálkových pohledech. To platí i o klasických bazénech. Rovněž je nevhodné řešit parkování na pozemku v samostatném objektu jako otevřený garážový přístřešek či jako drobnou stavbu pro jedno garážové stání s nájezdem ve štítě.

Umístění stavby ve svažitém terénu

V minulosti byly vzhledem k omezeným technickým možnostem, náročnosti a malé smysluplnosti terénní práce u zakládání staveb, co nejmenší. Výsledkem bylo citlivé zapojení objektu do terénu dle daných podmínek. Nevhodná práce s terénem při návrhu novostavby je dnes obecně jedním z nejzásadnějších problémů ve venkovském prostoru, v nejcennějších lokalitách pak jde často o klíčový zásah do krajinného obrazu a devastaci přítomných hodnot.

- Při umístění novostavby na pozemku je nezbytné respektovat terénní podmínky a objekt dané situaci objemově přizpůsobit tak, aby stavba působila co nejméně nápadně.
- Při výraznějších sklonech terénu je vhodné umístit stavbu vždy na níže položenou stranu komunikace, zejména tam, kde je doporučena jednopodlažní výšková úroveň zástavby. Tam, kde je vstup do objektu možno umístit pouze z komunikace, je vhodné výškové rozdíly vyrovnat podezdívkou, event. částečně zahloubeným podzemním podlažím (a).
- U pozemků s nižším sklonem terénu je v závislosti na umístění objektu vůči komunikaci možno výškový rozdíl vyrovnat i nízkou opěrnou zdí (b), event. zahloubením části přízemí do přilehlého terénu (c).
- Zcela nepřijatelné jsou úpravy uměle vyrovnávající terénní nerovnosti ve svažitéjších lokalitách – navážky, terénní odkopy a předsazené opěrné zdi apod.

**Ohraničení a zeleň na pozemku**

Nelesní, vzrostlá zeleň je velmi důležitým prostorotvorným prvkem v krajině. Pro enklávy s rozptýleným osídlením je pak jednou z hlavních určujících složek krajinného obrazu, jenž utváří svým vzhledem a rozložením. Tradičně rovněž vizuálně vymezuje hranice pozemků, které jsou většinou bez oplocení či pouze s pohledově nevýraznou konstrukcí. Samotné oplocení se proto v krajině pohledově téměř neuplatňuje.

- Větší zahrady, sady a navazující louky v okolí usedlostí je žádoucí ponechat zcela bez oplocení či alternativního ohraničení (liniová výsadba keřů či vyšší zeleně) a umožnit tak plynulý optický přechod zahrad do volné krajiny, což je typickým znakem rozptýleného osídlení.
- Přijatelné je oplocovat pouze užitkové zahrádky či předzahrádky bezprostředně přimknuté k objektu, a to ideálně lehkou plaňkovou konstrukcí. Ještě přijatelné je i drátěné pletivo, rozhodně však bez jakékoli podezdívky a zděných či betonových sloupků. Rozsáhlejší plochy využívané k pastvě je možné oplocovat elektrickým ohradníkem, případně tzv. farmářským plotem z dřevěných kulatin či z horizontálních prvků.
- Rozhodující je zachování tradičního, prostého vzhledu ovocných zahrad v okolí usedlostí, často s jedním či několika vzrostlými, listnatými solitéry, zvláště pak v pohledově exponovaných lokalitách. Při případné obnově či zakládání zahrad je v druhové skladbě výsadby žádoucí volit pouze domácí druhy listnatých dřevin, zejm. pak ovocné. Obdobně to platí i pro výsadby ve volné krajině a podél cest.
- Obecně je značně nevhodné v rozptýleném osídlení pozemky oplocovat (s výjimkou pastvin a užitkových zahrádek). Zcela nežádoucí jsou jakékoli kompaktní konstrukce, které vytvářejí výrazné prostorové bariéry v krajině, zejm. pak ploty s podezdívkou a to v jakémkoli tvaru i materiálu. Rovněž je značně nevhodné vytvářet pohledovou bariéru výsadbou jehličnanů v pravidelném sponu, zejm. jsou-li upravované do geometrických tvarů. Při tvorbě a úpravách zahrad je nutné se zcela vyhnout městským manýrům (výsadby exotických dřevin a jehličnanů obecně, výrazné zásahy do tvarování terénu, využívání stavebních prvků).

Zpevněné plochy a komunikace

Pro svou nákladnost bylo zpevněných ploch ve venkovském prostředí vždy velmi málo a doprovázely pouze stavby, u nichž to bylo funkčně zcela nezbytné (např. zápraží). Při dnešních neomezených technických možnostech je nutné mít na zřeteli, že doprovodné plochy u staveb nemálo ovlivňují jejich celkový vzhled a působení. Zpevněných ploch by proto mělo být co nejméně, měly by být nenápadné a působit jako přirozená součást okolí domu, tj. většinou zahrady. Obdobně to platí i pro místní komunikace a jejich uplatnění v krajině, kdy právě v rozptýleném osídlení jich je relativně více. Nutné je zcela respektovat historickou cestní síť jako přirozenou součást kulturní krajiny a její rázovitosti (především z cest je krajina vnímána a osvojována).

- Je žádoucí minimalizovat množství zpevněných ploch na pozemku. Jsou-li nezbytné, je vhodné je řešit jako mlatové (hutněná úprava), příp. s nepravidelným kamenným obkladem, a na co nejmenší ploše (např. příjezd pouze jako zpevněné pásy v rozteči kol), tak aby nepůsobily ve venkovské krajině nepatříčně.
- Komunikace s minimálním provozem (tj. všechny v řešeném území kromě silnice III. třídy Kudlov-Březůvky) je vhodné ponechat zcela v existujícím profilu bez rozšíření jízdních pruhů, a s co možná nejpřirozenější vazbou na okolní terén. Co nejvíce vedlejších a polních cest zachovat bez zpevněných povrchů.
- Případné veřejné parkování je nutné realizovat v aktuálních terénních podmínkách, jen s drobnými úpravami sklonu a pouze menších rozměrů. Povrch by v ideálním případě měl být pouze zhutnělý (např. mlat).
- Na pozemku není vhodné vytvářet žádné rozsáhlé zpevněné plochy. Přístupové cesty k objektům a ostatní zpevněné plochy (terasy, apod.) by neměly být řešeny v betonové, zejména pak zámkové a probarvované dlažbě či v jiném materiálu a konstrukčním řešením odkazujícím na městský parter. Zpevněné plochy by zásadně neměly realizovány ve zvýšené úrovni oproti souvisejícímu terénu ani ohraničeny obrubníky. To zvláště platí i pro všechny místní komunikace ve volné krajině. Kvůli parkování nesmějí být vytvářeny žádné rozsáhlé zpevněné plochy (např. asphalt, beton atd.).

5.4. Architektonické zásady

Přestože žádná ze staveb v řešeném území není nemovitou kulturní památkou, u řady objektů se uchovaly typické znaky venkovské architektury, které jsou schopny vypovídat o době svého vzniku. Období čtyřiceti poválečných let, kdy území nepatřilo mezi atraktivní lokality k bydlení, a nedostatek a malý výběr stavebního materiálu pomohlo paradoxně uchovat architektonické hodnoty u staveb, které nebyly zcela zničeny. Naopak porevoluční změna poměrů spojená se snahou renovovat v duchu módních trendů stavebních marketů způsobila v relativně krátké době nevratné ztráty architektonických hodnot v podobě nevhodně provedených rekonstrukcí. Základním pravidlem, které platí pro všechna tvarová i materiálová specifika rekonstrukcí i případných novostaveb je zachování určitého jednotného (neznámá stejného) vzhledu v rámci areálů s rozptýleným osídlením. Obytnou venkovskou zástavbu vždy charakterizovala právě ucelenost, konformita - stavby měly podobnou formu a lišily se zejména v architektonických detailech. Co dnes venkovský prostor ohrožuje nejvíce je vršení lokálních výstřelků.

Následující architektonické zásady formulují pravidla pro stavební záměry v řešeném území, ať již jsou to zásahy renovační či novostavby, neboť se v řadě aspektů prolínají. Pravidla se orientují na soudobé konvenční stavitelství - jejich cílem je nabídnout možnosti pro běžného stavebníka a omezit tak expanzi objektů, které místní specifika ignorují nebo karikují. Svým rozsahem pokrývají objekty obytné, příp. individuální rekreace s obdobným charakterem a nároky. Funkčně výjimečné objekty se specifickým ztvárněním, které překračující níže uvedené zásady, by se v řešeném území měly realizovat jen zcela výjimečně. Důvodem je skutečnost, že v minulosti se v území takové stavby nevyskytovaly, což platí v převážné míře dodnes (důkazem je nepřítomnost stavebních singularit na úrovni SvC) a mělo by tomu zůstat i nadále. Proto každý funkčně výjimečný záměr musí být individuálně posuzován z hlediska vlivu stavby na krajinný ráz. Posouzení budou podléhat i návrhy funkčně běžných staveb, které představí řešení vymykající se formulovaným doporučením. Bude-li však stavebník respektovat níže uvedená pravidla, nebude takové posouzení nezbytné.

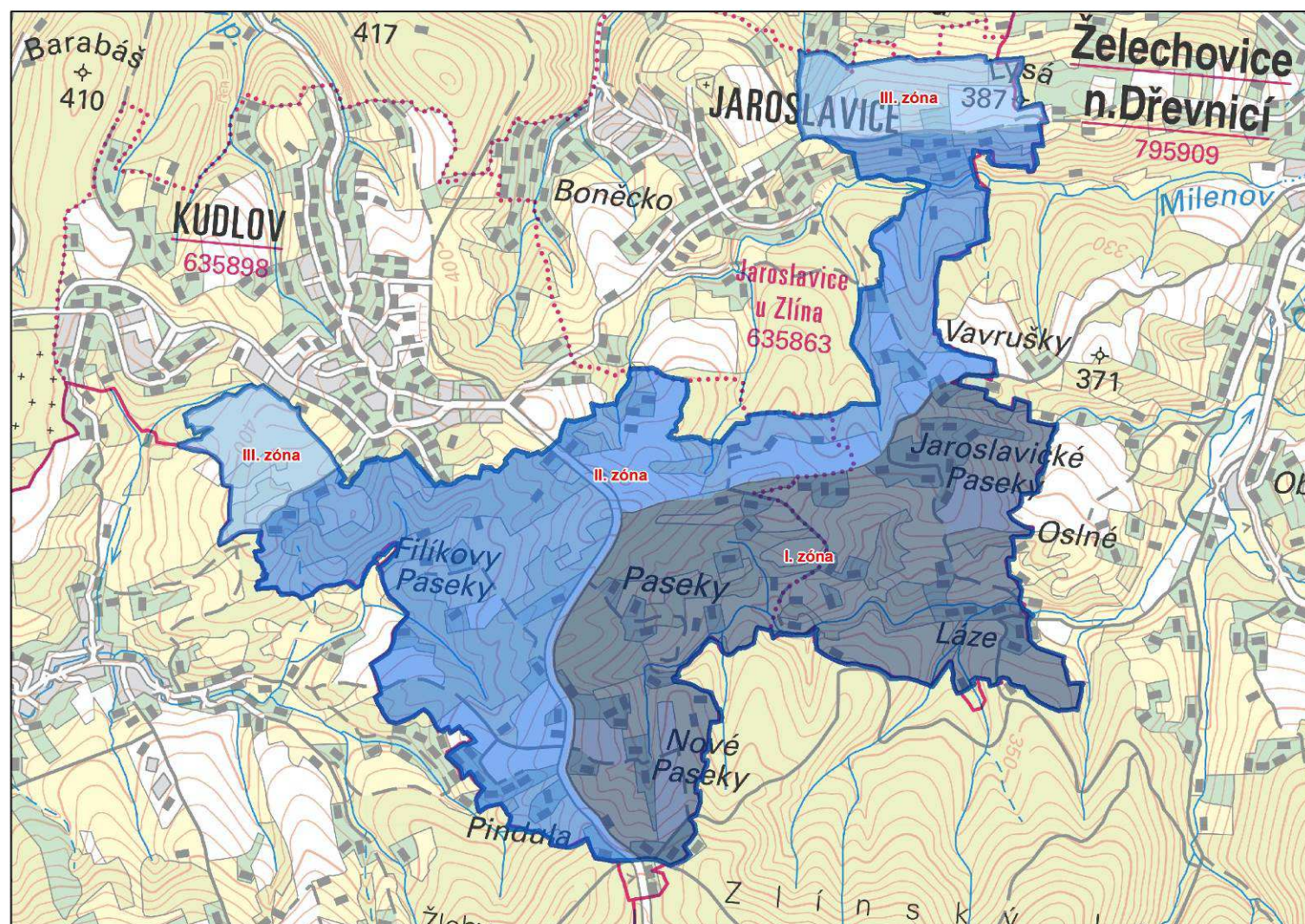
Zásady jsou rozděleny do dvou úrovní dle míry přítomnosti krajinných hodnot, zahrnující i dochovanost historické zástavby a jejich urbanistických a architektonických kvalit (viz schéma):

- **zvýšený stupeň (A)** - nejvyšší míra přísnosti architektonických zásad - **zóna I.**
- **základní stupeň (B)** - základní míra přísnosti architektonických zásad - **zóna II. a III.**

Výšková hladina zástavby

Naprostá většina staveb v řešeném území byla přízemní, jednopodlažní. Důvodem byly nejenom technická náročnost patrových staveb, ale především nutnost snadného propojení mezi obytnou a hospodářskou částí a dvorem. Jednoduchá a snadná přístupnost dvora byla rozhodujícím předpokladem pro efektivitu hospodářského provozu zemědělské usedlosti. Od této základní podmínky se odvíjí všechny navazující dispoziční řešení stavení.

- A) zvýšený stupeň** - V nejcennějších lokalitách (zóna I) jsou z hlediska zachování přítomných hodnot přijatelné pouze jednopodlažní stavby (1 np) s obytným podkrovím.
- B) základní stupeň** - V ostatních lokalitách (zóna II, III) je možno navrhovat jednopodlažní stavby (1 np) s obytným podkrovím, zcela výjimečně i dvoupodlažní objekty (2 np), ovšem pouze pod podmínkou, že nenaruší charakter související zástavby a nestanou se v krajině pohledovou dominantou.



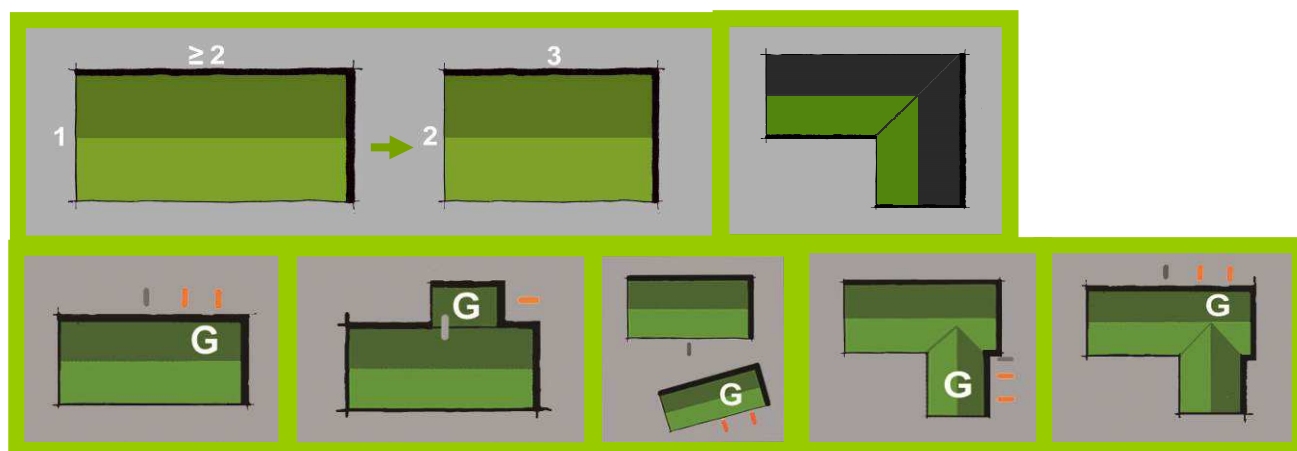
Zonace řešeného území

Půdorysné proporce

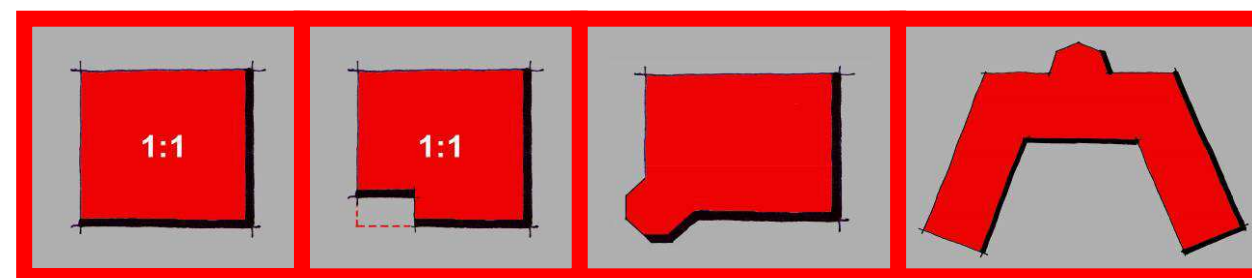
Původní půdorysy staveb v řešeném území byly vždy obdélné, protáhlého tvaru a spíše se usedlost skládala z několika samostatných objektů než by vytvářela složené tvary. Až od konce 19. století se začaly o něco častěji objevovat stavby na lomeném půdorysu do „L“, zcela ojediněle se některé následně rozšiřovaly i o další křídlo uzavírající dvůr, tj. do „U“.

A) zvýšený stupeň

- Půdorysná forma by měla být co nejjednodušší – obdélník o poměru stran 1:2 (a více), v situacích stísněných podmínek parcely může výjimečně klesnout až na 2:3, nikdy by však neměly být menší.
- Zástavba by měla být pokud možno bez přístaveb, nejvýše s drobnými objemy při delší fasádě či s přidruženým jednoduchým objemem pro garáž, v odůvodněných případech je možné navrhnout pro parkování samostatný objekt, vždy však jako stavbu se sdruženou funkcí (skladovací, hospodářská).
- Obdélný půdorys může být rozšířen o kolmé křídlo do „L“, hlavní hmota by však měla mít výrazné obdélné proporce (min 1:2). Vedlejší rameno by mělo být vždy o něco kratší. Je-li i půdorysně užší, a tím pádem v hřebeni nižší, je vhodné je vůči štítu hlavního ramene mírně posunout). V případě členitého terénu je možno přístavbu řešit jako zahloubenou. Opěrné zdi ani plochy na rozhraní různých výšek terénu nesmějí však vytvářet pohledově dominantní prvky v krajině.

**B) základní stupeň**

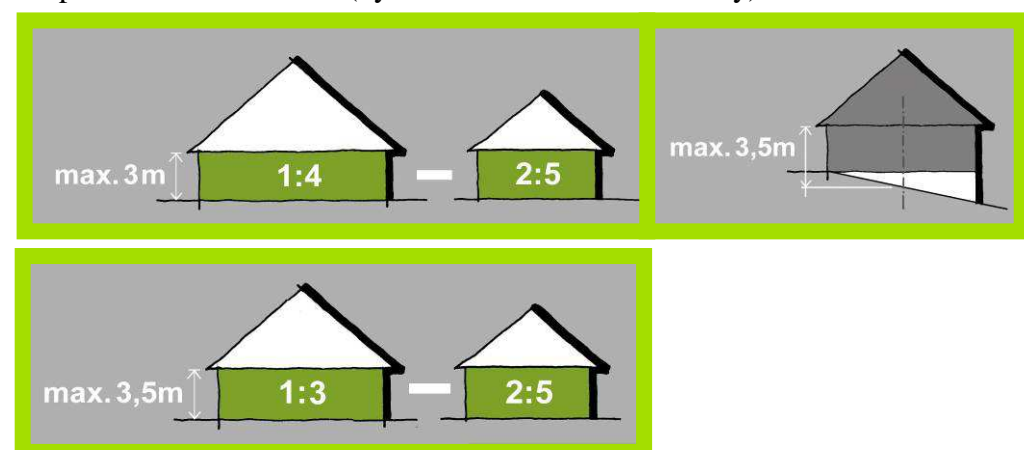
- Základní půdorysné proporce zůstávají shodné jako u lokalit s nejvyšším stupněm ochrany, tj. měly by být v rozmezí 1:2 (a více) - 2:3. Vedle zalomeného půdorysu „L“ je v odůvodněných případech užít i lomený půdorys „U“.
- Rovněž zde je žádoucí zachovat půdorys v jednoduché formě bez přístaveb a přidružených objemů (jakákoli jednoduchá přístavba, např. ve vstupní partii, však nemá přesáhnout výšku 1 np). I zde je možno využít členitého terénu pro zahloubení přístavby (pro zřízení např. garáže).
- Zástavba by měla vycházet z výše uvedených pravidel, zejména ze základních půdorysných proporcí objemu. Výrazné odchylky od nabízených schémat by se však měly posuzovat individuálně.
- Zvláště v pohledově exponovaných lokalitách volit výšku a objemové proporce zástavby tak, aby se nestala nežádoucí dominantou.
- Zcela nevhodné jsou řešení s půdorysem blízcím se čtverci, s nepatřičnými objemy připojenými k hlavní hmotě objektu (polygonální arkýře apod.) či půdorysy atypické a příliš členité.

**Výška objektu a proporce štítu**

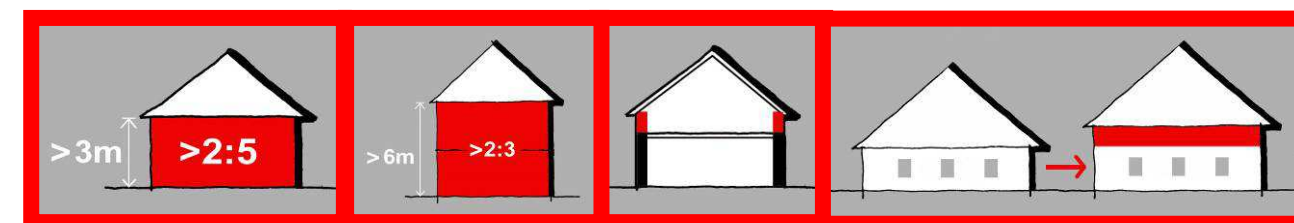
Výška obvodových zdí se odvíjela od výšky vnitřních prostor, jež umožňovala komfortní obytnost místností a byla ověřena dlouhodobou stavební praxí. Ze stavebního vývoje vyplývá, že se tato výška mírně, ale trvale zvětšovala. Přesto vnější výška objektu po okapní rovinu v naprosté většině nepřesahovala úroveň tří metrů. Šířka štítové zdi byla vždy několikanásobně větší oproti její výšce (tři- i čtyřnásobně). Výška samotného štítu byla pak dána zaužívanou sklonitostí střechy.

A) zvýšený stupeň

- Výška objektu – pouze pro 1 np, ideálně do 3 m (od úrovně přilehlého terénu po okapní rovinu), max. cca 3,5m ve výrazně svažitém terénu (měřeno v ose štítu).
- Proporce štítu – 1:4 – 2:5 (výška vůči šířce štítové fasády).

**B) základní stupeň**

- Výška objektu – pro 1 np nejvýše do 3,5 m (od úrovně přilehlého terénu po okapní rovinu), výjimečně pro 2 np - max. 6 m.
- Proporce štítu – rovněž je žádoucí držet se v rozmezí 1:4 – 2:5 (výška vůči šířce štítové fasády). Stavbu je možné přizpůsobit požadavkům investora, avšak vždy s ohledem na požadavek co nejjednoduššího objemu a malé pohledové dominance zástavby.
- Nevhodné je přesahovat doporučené výšky (od úrovně přilehlého terénu po okapní rovinu) a proporce štítu, neboť výsledkem je často objemově a proporčně vyčnívající stavba. Často problematická je i příliš vysoká půdní nadezdívka, která zcela promění proporce štítové fasády i celé stavby.

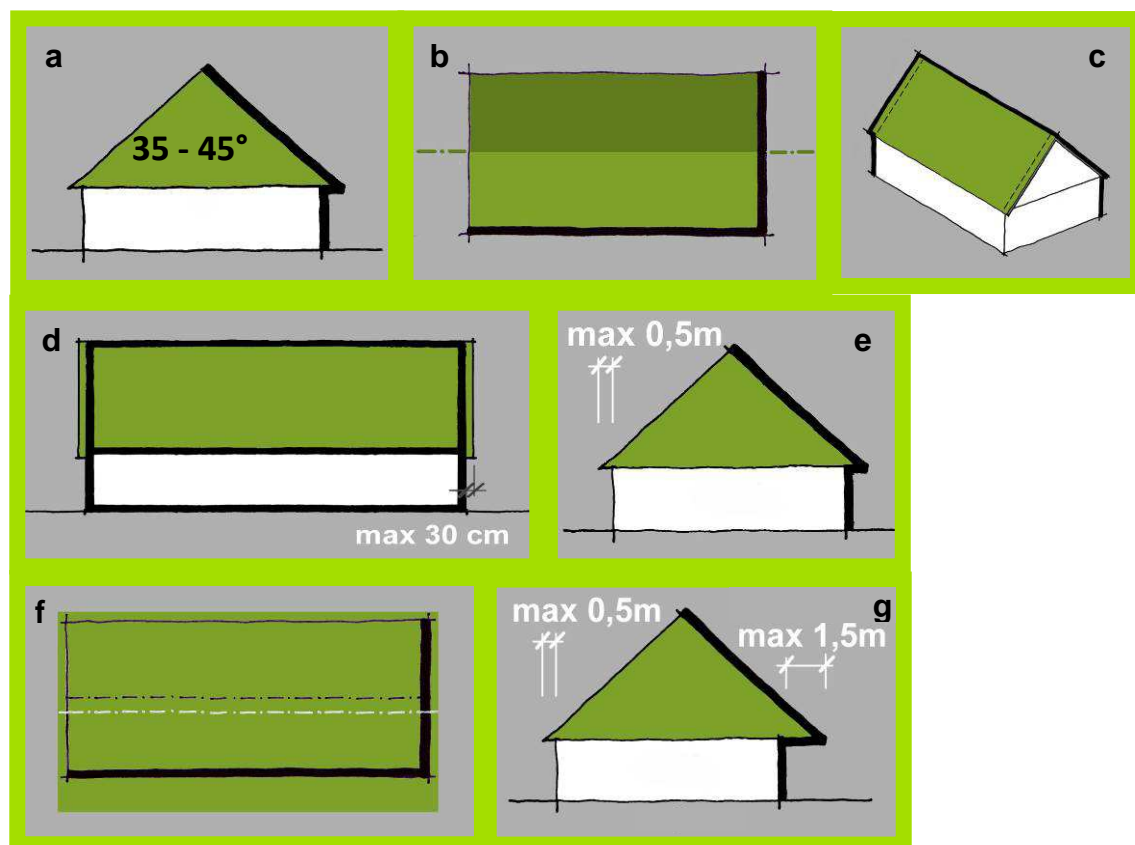


Proporce a tvar střechy

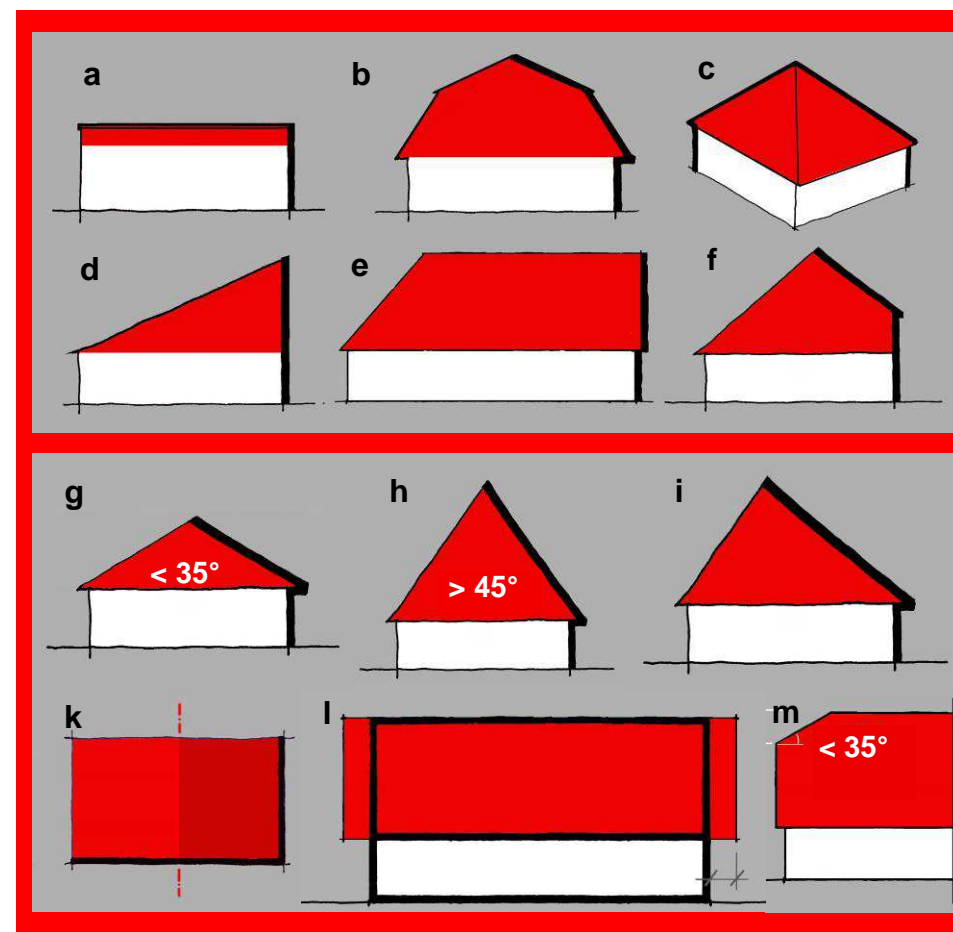
Stavby byly zastřešeny v naprosté většině sedlovou střechou, jejíž sklon se ustálil okolo 45° (částečné zmírnění sklonu umožnilo postupné nahrazování starších krytin, zejm. šindele, pálenými taškami). Tvar sedlové střechy byl převážně jednoduchý, jen omezeně se objevovaly menší polovalby, často na mladších, zděných stavbách z konce 19. a 1. pol. 20. století. Čistě valbové střechy byly zcela ojedinělé (často funkčně specifické objekty), spíše se objevují jen jako důsledek kolmého napojení sedlových střech staveb s lomeným půdorysem. Někteří, zejm. starší stavení mívají mírně jednostranně vysunutou střechu v podélné ose nad zápraží.

A) zvýšený stupeň

- Střecha by měla být co možná nejjednoduššího tvaru – prostá sedlová (a), se sklonem 35 - 45°.
- Hřeben střechy musí být vždy navržený v delší ose stavby (b).
- Tvar střechy by měl být vždy striktně symetrický – s protilehlými okapními liniemi ve stejné výškové úrovni (c).
- U novostaveb se použití polovalby raději zcela vyhnout, u rekonstrukcí dodržet původní řešení.
- Přesahy střechy by měly být co nejmenší - ve štítě do cca 30 cm (ideálně bez přesahů či pouze na šíři krokve, d), v okapní části do cca 50 cm (mimo zápraží, e).
- K vytvoření krytého zápraží je možno střechu disproporčně, jednostranně vysunout oproti podélné ose. Kvůli proporcím by však nemělo vysunutí přesahovat cca 1,5 m (f).
- Zastřešení všech přístaveb k hlavnímu objemu by mělo být provedeno se zcela minimálním přesahem přes svíslou konstrukci (do cca 20 cm).

**B) základní stupeň**

- Pro navrhování střech obecně platí základní zásady ze zvýšeného stupně, tj. sedlová střecha (35 - 45°), hřeben v delší ose a symetrický tvar střechy. Rovněž přesahy střechy by neměly být výrazně větší oproti výše uváděným rozměrům. Není však zcela nutné zachovávat všechny znaky historické zástavby. Zachování co nejjednoduššího objemu včetně hmoty střechy a střízlivé materiálové řešení včetně architektonických detailů by měly být dostačující.
- V lokalitách, které neleží v dominantních pozicích a výrazně se pohledově neuplatňují, je na části objemu možno volit i tvarové nuance (střecha plochá, pultová), vždy však spíše jako doplněk formy, která vytváří jednotný a estetický celek.
- Značně nevhodné je řešení, kdy je střecha mansardová (b), stanová (c) či střecha členitých tvarů, dále celá střecha plochá (a) či pultová (d), střecha nesymetrická (f) či s nepravidelným sklonem (i). Rovněž nevhodné jsou střechy s krátkou a plochou polovalbou (m) nebo s celou plochou či částí plynule přecházející přes objem přístavby. Velmi nežádoucí je hřeben střechy navržený v kratší ose stavby (k), nepravé štíty vytvořené v delší fasádě stavby a polovalby u připojených menších objemů k hlavní hmotě objektu. Pokud se nejedná o rekonstrukci zaniklé stavby, není rovněž vhodná oboustranná jednostranná valba (e). Problematický je i příliš plochý (pod 35°) či naopak příliš strmý (nad 45°) sklon střechy (g, h), které evokují v místě netradiční stavby. Řešení střechy by se mělo vyhnout i jejímu příliš výraznému předsazení ve štítě (l) a velkému bočnímu přesahu na okapní straně.

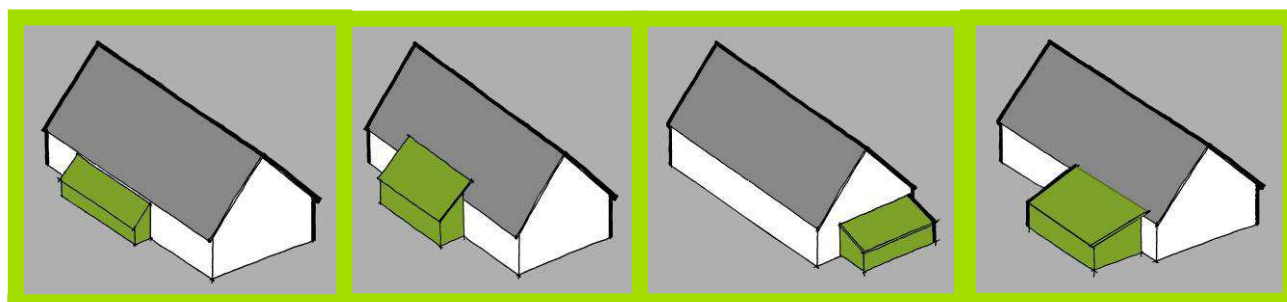


Základní objem staveb

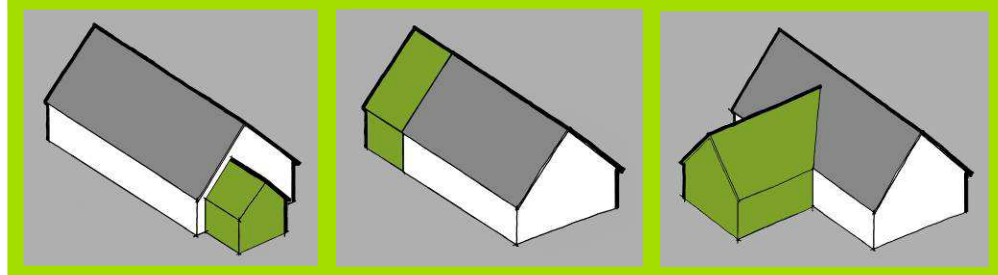
V historickém vývoji venkovské zástavby běžně docházelo k postupnému rozšiřování usedlosti, které zpravidla funkčně navazovalo na původní objekt. Při zvětšování objemu staveb se užívala některá z osvědčených variant, která byla pro zamýšlený účel a za daných podmínek nevhodnější a většinou i nejjednodušší. Následující zásady představují možnosti práce s nejtýpějšími způsoby řešení přístaveb k hlavnímu objemu jednopodlažní budovy a jsou primárně uvažovány pro stavby rekonstruované, je však možné je použít i pro novostavby. Historické stavby, které patří k nejcennějším příkladům regionálního stavitelství, je žádoucí ponechat zcela bez zásahů do půdorysu i objemu stavby.

A) zvýšený stupeň

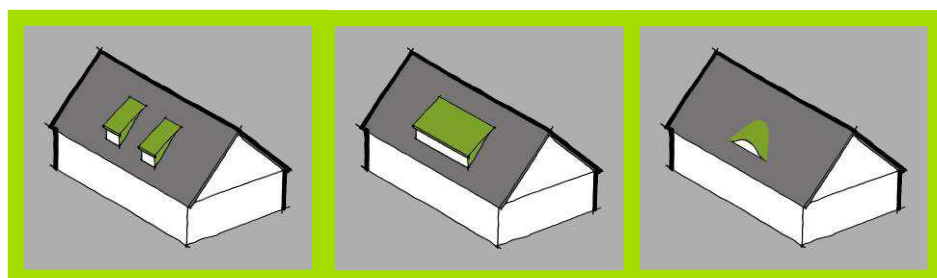
- Případné rozšiřování objemu staveb je žádoucí navrhovat pouze v horizontální rovině.
- Navyšování objemu staveb v pohledově exponovaných lokalitách je zcela nevhodné, neboť v enklávě vytváří neadekvátní dominantu a je nežádoucím precedentem pro další stavební záměry.
- Obecně by přístavby neměly být orientovány do veřejného prostoru či do pohledově dominantních pozic.
- Přístavby by měly být citlivě konstrukčně i materiálově provedeny tak, aby se staly pouze nerušícím doplňkem, nikoli dominantou objemu (tam, kde se jedná pouze o drobné prostorové dodatky k hlavní hmotě, by měla být konstrukce opatřena vnější výdřevou; tam, kde je k jádrovému objektu připojován plnohodnotný objem, je možné cítit materiálové řešení původní stavby, vždy je však žádoucí, aby dostavba architektonickým pojetím dokládala dobu vzniku, nikoli aby se stala matoucím historizujícím doplňkem, který by setřel rozdíl mezi oběma hmotami).
- Všechny přístavby by měly být řešeny se zcela minimálním přesahem střech přes svislou konstrukci.
- Vzhledem k tomu, že dodatečně zvýšená půdní nadezdívka mění charakteristické proporce původní zástavby, jedná se o řešení zcela nevhodné u dochovaných historických staveb.
- Případné zásahy do objemu střechy (střešní okna objem nijak nemění) je žádoucí omezit pouze na menší, jednoduše řešené vikýře, v co nejmenším počtu - nejlépe pultové či sdružené do podélného pásu, případně nízké v pozvolné křivce přecházející do hmoty střechy (tzv. volská oka).



Vhodné a nevhodné varianty přístavků a větších přístaveb



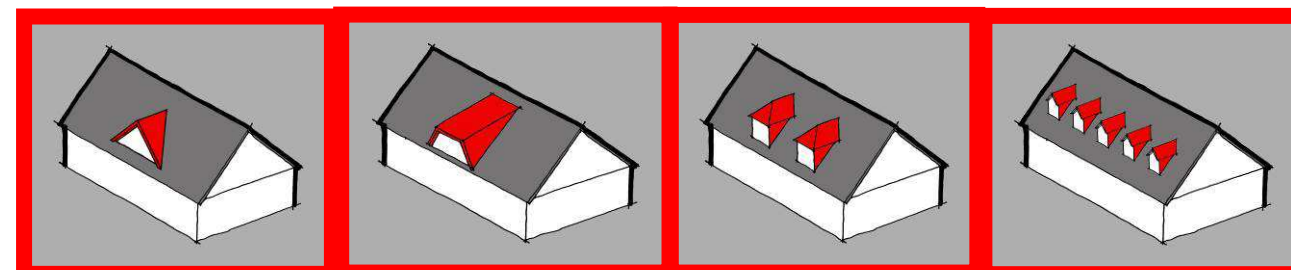
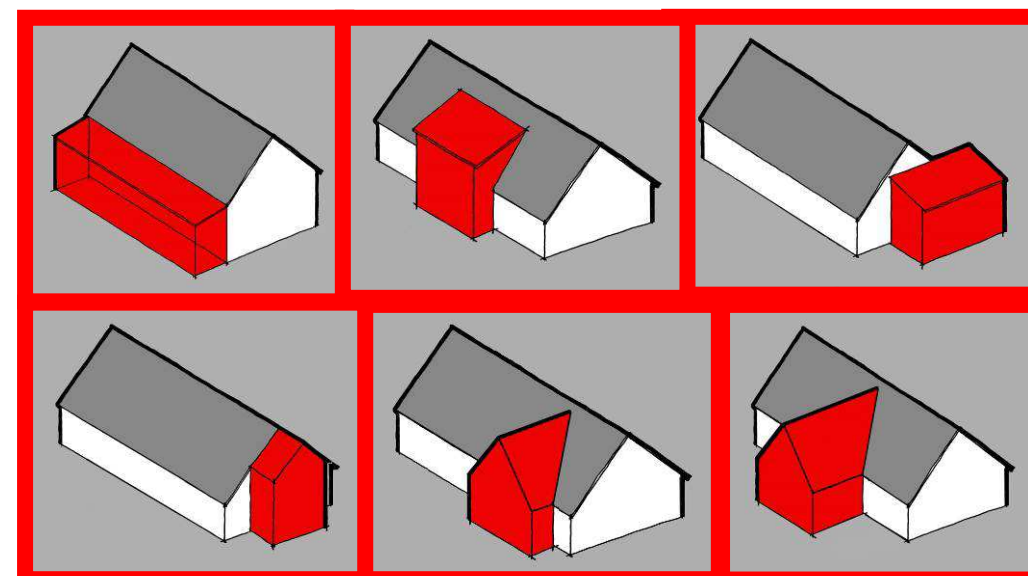
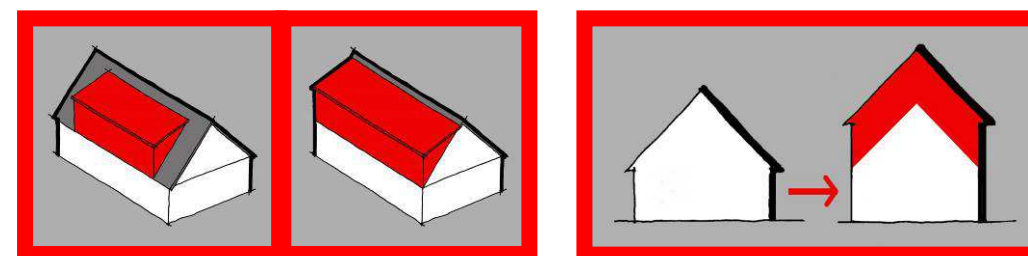
Vhodné a nevhodné příklady vikýřů



B) základní stupeň

- Obecně platí výše uvedené zásady, jejich uplatnění je však volnější.
- Ovšem i zde je zvýšení objektu přípustné pouze v situaci, kdy se neděje na úkor prokazatelných architektonických hodnot původní stavby, nenaruší převažující výškovou hladinu okolních staveb a zejm. nevytvoří nežádoucí pohledovou dominantu v krajině.
- Nežádoucí jsou masivní zásahy do proporce střechy, které výrazně mění sklon obou či jedné střešní roviny nebo do ní vkládají nový dominantní objem, nekorespondující s původní formou.
- Obecně nevhodné jsou vikýře příliš členité a tvarově výrazné, zejm. trojúhelné, pultové s šikmými bočnicemi („trapezové“), valbové či polovalbové a zmnožené individuální vikýře v jedné či více řadách nad sebou.

Nevhodné zásahy do proporce střechy a navýšení stavby o podlaží

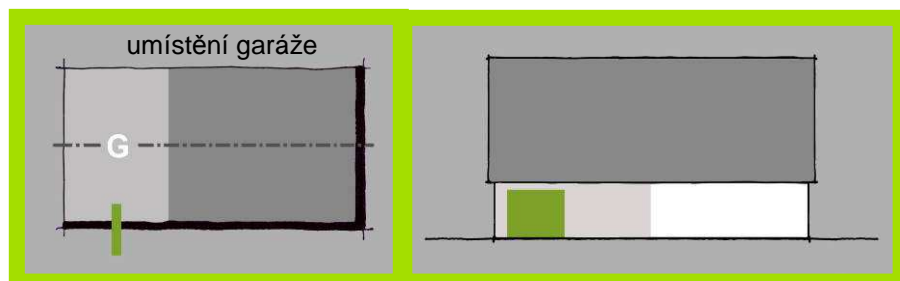


Konstrukce, materiály a barevnost

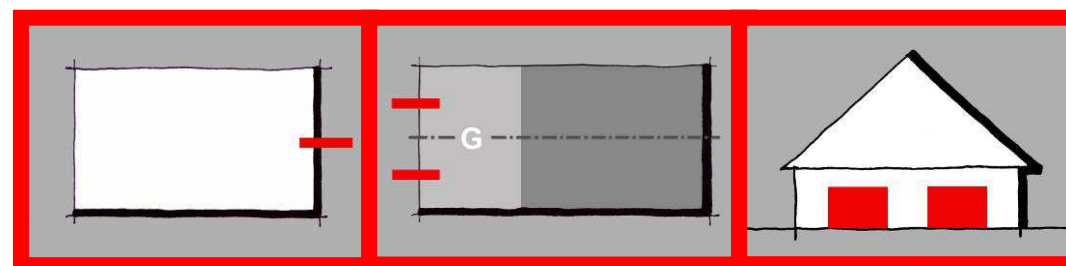
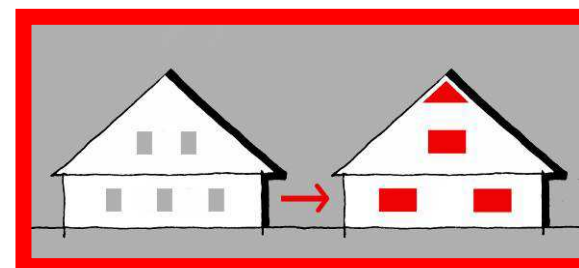
Naprostá většina z dochovaných historických staveb je zděných, hladce omítaných (kotovice, pálená cihla, kámen) zpravidla s kamennou, nejčastěji omítanou podezdívkou, vše v bílých či světle lomených odstínech, zejm. okrových. Některé původní hospodářské stavby jsou dřevěné, obložené svisle loženými prkny natřenými na tmavo. Střechy jsou většinou z pálených tašek cihlové barvy, příp. šedých vláknito-betonových tvárníc, místy dodatečně nahrazené plechem. Komín je v horní polovině střechy a většinou ve střední části hřebene. Stavební otvory (okna, dveře, vrata) jsou vždy pravoúhlé, materiálem výplně je dřevo. Původní okna byla ve tvaru obdélníku na výšku, dělená do kříže, většinou dvojdílná, kastlová, místy již minulosti došlo k výměně za větší, často trojdílná. Dřevěné dveře a vrata s plnými křídly jsou umístěny v boční, delší straně, rozložení oken ve štítě je zpravidla symetrické.

A) zvýšený stupeň

- U rekonstrukcí je žádoucí dodržet dochované materiálové řešení i jeho rozložení. Novostavby je nejjistější provádět jako zděné, hladce omítané. Možné je však na části objektu použít i dřevěnou výdřevu z prken (např. ve štítě) či kamenné, pohledové zdivo (ideálně jen na podezdívku), tradičním způsobem ložené (z místního kamene nepravidelných tvarů, bez širokých spár).
- Barevnost omítaných částí je vhodné řešit v lomené bílé, příp. v pastelových, světlých odstínech (zejm. okrových). Dřevěné výdřevy je vhodné volit v hnědých odstínech, zejm. od tmavohnědé až k černohnědé, či v přírodní barvě dřeva, povrchově ošetřeného proti povětrnosti.
- Jako střešní krytinu je vhodné použít nelesklé, klasické pálené tašky, příp. betonové, cihlových, příp. šedých až tmavých odstínů. Možné je užít i hladkých čtvercových šablon s tzv. francouzským krytím (diagonální vazba; většinou plechové, vláknocementové či z lisovaných hmot) či volit krytinu plechovou z falcovaných pásů, vše v šedých až temně šedých odstínech. Hřeben a hrany střechy je žádoucí řešit bez masivních prvků, stejně tak oplechování by mělo být subtilní. Komín, nejlépe omítaný, by měl být v horní polovině střechy a v dostatečném odstupu od štítu.
- U rekonstrukcí je vhodné zcela zachovat původní rozložení a řešení stavebních otvorů, ideálně je u hodnotných staveb po nevhodných zásazích obnovit na původním místě. Nejvhodnějším materiálem výplně je dřevo. Okna je vhodné navrhovat dřevěná, ideálně klasická, špaletová, případně i eurookna. U novostaveb je především důležité dodržet pravoúhlé tvary a případné větší prosklené plochy neumísťovat na pohledově exponované části. Dveře a vrata je vhodné realizovat jednoduché, s plnými, dřevěnými křídly a vždy je umísťovat do podélné, delší strany domu. Rovněž je žádoucí ve štítové stěně dodržet osovou souměrnost okenních otvorů.

**B) základní stupeň**

- Obecně platí výše uvedené zásady, jejich uplatnění je však volnější. Důležité je vyvarovat se níže uvedeným řešením.
- Není vhodné řešit nové objekty jako celoroubené, zásadně nežádoucí je užívat nehraněné kulatiny a přesahy v rozích vycházejících ze zámořského stylu (tzv. kanadské sruby). U zdiva je nevhodné používat pravidelných, zdobně ložených kamenů, výraznou a širokou cementovou vymazávku, zcela nežádoucí je obklad z umělého kamene či dokonce kachlí. Jako obkladový materiál jsou zcela nevhodné plastové či jiné fasádní panely.
- Pro barevné řešení fasády je značně nevhodný výběr jakýchkoli sytých, zejm. pak výrazných barev, které v krajině nemají obdoby a z pohledově exponované stavby vytváří neadekvátní barevnou singularitu.
- Nevhodné jsou krytiny světlé či v netradičních barvách, rovněž i lesklé či opatřené lesklým nátěrem. Zvláště pro historické objekty nejsou vhodné krytiny z asfaltového šindele, zejm. se spodní tvarovanou hranou a žíhaným povrchovým provedením, vytvářejícím souvislou spojitou plochu, která je v kontrastu s celkovým charakterem stavby. Střešní hrany omítaného štítu či krokví předsazené střešní roviny je zcela nežádoucí opatřovat výrazným oplechováním či bednit předsazené části střechy včetně pozednice. Komín je nevhodné umísťovat u štítu a v dolní části střechy.
- Obecně je značně nežádoucí realizovat jakékoli balkony a kryté pavlače v patře.
- Značně nevhodné je vytvářet tvarově atypické stavební otvory (kruhové, obloukové, trojúhelníkové apod.). Vchod a zejména vjezd rozhodně neumísťovat do štítové stěny. Nevhodná jsou masivní okna plastová, zvláště pak s falešnými dělicími lištami, a plastové dveře či vrata, zejm. s nepatříčně zdobnými prvky, výraznou profilací či prosklenými částmi.



6. SHRNU TÍ ZÁSAD

V předcházející kapitole byly podrobně popsány doporučené zásady, při jejichž respektování by nemělo docházet k dalšímu narušování krajiny řešeného území Jaroslavických pasek. Velká část doporučení nemá být pouze prvoplánově regulační, ale má sloužit i jako inspirace pro stavebníky a architekty. Popisované zásady nejsou dílem autorského kolektivu, ale vycházejí z tradičních znaků lidové architektury. Na základě jejich analýzy se pokouší přinést základní pravidla a doporučení pro další stavební aktivity, ať již jsou to rekonstrukce historických objektů či novostavby, a napomoci k tomu, aby nedocházelo k postupné devastaci rozptýlené zástavby.

V obecné rovině lze z předchozího textu vyzdvihnout několik hlavních zásad, které jsou pro výstavbu ve venkovském prostředí zásadní. Formulace těchto zásad nejsou nikterak převratné, jsou dlouhodobě známy a mezi odborníky zabývajícími se venkovským prostředím na nich víceméně panuje shoda (srov. např. Škabrada 1999, kap. Základy slušného chování nové stavby na české vesnici). Ve stavební praxi se však na ně stále velmi málo dbá, a to i ve velkoplošně chráněných územích se zvýšenou ochranou krajinného rázu.

Mezi zásadní pravidla pro výstavbu ve venkovské krajině řešeného území patří:

- rozhodující je rozptýlené osídlení nezahušťovat, tzn. ideálně nestavět na žádných nových lokalitách, k případným záměrům využít místa původních staveb;
- v případě rekonstrukcí je nutné u dochovaných staveb zachovat co nejvíce původních znaků venkovské architektury, zejm. jejich dispozice, objemové a materiálové řešení a celkový vzhled stavení;
- v případě ojedinělých novostaveb je nezbytné:
 - respektování urbanistické struktury rozptýleného osídlení a umístění stavby na pozemku;
 - jednoduchý obdélný půdorys ve tvaru protaženého obdélníku, popř. pravouhle lomený;
 - přizpůsobení a zasazení stavby do daných terénních podmínek;
 - přízemní, jednopodlažní stavba se vstupy z delší strany;
 - jednoduchá sedlová střecha;
 - tradiční materiálové a barevné řešení obvodového pláště.

7. ZÁVĚR

Rázovitost krajiny je obrazem krajiny v naší mysli, kdy jsou nám její charakteristiky zprostředkovávány pomocí typických znaků. Tyto znaky pro nás vytvářejí krajinný obraz a určitý prostor pro člověka identifikují. Využití území i urbanismus a architektura venkovských staveb se po staletí postupně vyvíjely způsobem, který odpovídal místním podmínkám. Výsledné charakteristiky ani rázovitost krajiny nejsou výslednicí estetických hodnot krajinářských návrhů, ale tvořivého života desítek generací našich předků v daných přírodních, kulturně historických a sociálních podmínkách. Rázovitost krajiny velmi přesně syntetizuje tyto krajinné charakteristiky a umožňuje jejich definice a členění.

Každá kulturní krajina má své kulturní znaky a charakteristiky, které se během času vyvíjejí. Mezi nejvýznamnější a v krajině nejzřetelnější patří především sídelní forma a architektonické ztvárnění zástavby a tvar a uspořádání navazujících pozemků. Ve studii popisované zásady pro ochranu rázovitosti Jaroslavických pasek, ať již se týkají využití krajiny či stavební činnosti, mají napomoci k tomu, aby přítomné hodnoty zůstaly zachovány a nová výstavba se dále nepodílela na dalším narušování krajiny s rozptýleným osídlením.

Studie by neměla být pouze východiskem pro posuzování již hotových záměrů, ale měla by též sloužit jako inspirativní zdroj pro samosprávu, architekty a zejména samotné potenciální stavebníky. Měla by ukazovat vhodná architektonická i urbanistická řešení, jejichž realizací nedojde k narušení krajinného rázu, a tím předcházet konfliktům při posuzování jednotlivých záměrů. Společný cíl všech zúčastněných stran by měl být stejný, tj. zachování specifické rázovitosti místní krajiny. Při oboustranné poučenosti se snáze dospěje ke vzájemnému konsenzu, který nevytvoří v krajině novou odlišnou jednotlivost, ale citlivě naváže na její stávající charakter, který může v některých případech i vhodně podpořit a rozvinout.

8. LITERATURA A DALŠÍ INFORMAČNÍ ZDROJE

BUČEK, A., LACINA, J. (1999, 2015): *Geobiocenologie II.-III.* - MZLU, Brno.

CULEK, M. a kol. (1995): *Biogeografické členění ČR.* - Enigma, Praha.

CULEK, M. a kol. (2003): *Biogeografické členění ČR II.* - AOPAK Praha.

CZUDEK, T. (1976): *Regionální členění reliéfu ČSR. Mapa 1:500 000.* - Geografický Ústav ČSAV, Brno.

DEMEK, J., MACKOVČIN, P. (2006): *Hory a nížiny. Zeměpisný lexikon ČR.* - AOPK, Praha.

HRNČIAROVÁ, T., MACKOVČIN, P., ZVARA, I., et. al. (2009): *Atlas krajiny České republiky – Praha: Ministerstvo životního prostředí ČR, Průhonice: Výzkumný ústav Silva Taroucy pro krajinu a okrasné zahradnictví, v. v. i., 332p.*

KOLEKTIV (2006): *Historický lexikon obcí.* - Český statistický úřad, Praha.

KOLEKTIV: *Geologická mapa ČR 1:50 000. Soubor map.* - Ústřední ústav geologický, Praha.

KOLEKTIV (1991-2011): *Turistická mapa 1:50000. Soubor map edice KČT.* - Klub českých turistů, Praha.

LÁZNIČKA Z. (1956): *Typy venkovského osídlení v Československu.* - Práce Brněnské základny Československé akademie věd, sešit 3, spis 338, Brno.

LÖW J., MÍCHAL I. (2003): *Krajinný ráz.* - Lesnická práce s.r.o., Kostelec n. Černými lesy.

MACKOVČIN P., JATIOVÁ M. a kol. (2002): *Zlínsko. In: Mackovčín P., Sedláček M. (eds.): Chráněná území ČR, svazek II. – Agentura ochrany přírody a krajiny ČR a EkoCentrum Brno, Praha.*

NOVÁK P. et al. (1991): *Syntetická půdní mapa České republiky. Soubor map 1:200 000.* - Výzkumný ústav meliorací a ochrany půdy, Praha.

QUITT E. (1971): *Klimatické oblasti Československa.* - Studia Geographica 16. Geogr. úst. ČSAV, Brno.

RAUŠER J., ZLATNÍK A. (1966): *Biogeografie I. Mapa 1: 1 000 000. In: Atlas ČSSR.* - Academia, Praha.

ŠKABRADA J. (1999): *Lidové stavby, architektura českého venkova.* - Nakladatelství Argo, Praha.

VITURKA M. a kol. (1987): *Zemědělské přírodní oblasti ČSR. Mapa 1:500 000.* - GÚ ČSAV, Brno.

VAŘEKA J., FROLEC V. (2007): *Lidová architektura.* - Nakladatelství Grada Publishing a.s., Praha.

ZÁMEČNÍK P. (2013): *Územní studie části přírodního parku Želechovické paseky, Valašské Klobouky.*

ZÁMEČNÍK P. (2014): *Územní studie Jaroslavické paseky, Valašské Klobouky.*

Vlastní projekty a studie:

Projekt: VaV 640/01/03 *Typologie české krajiny (2003-5).*

Projekt VaV 640/1/99 *Péče o krajinu II (1999).*

Projekt VaV/640/6/02 *Zajištění realizace Evropské úmluvy o krajině v další činnosti MŽP (2002).*

Projekt VaV/620/16/03 *Vyhodnocení potenciálu krajiny ČR z hlediska možného dalšího územního rozvoje v chráněných krajinných oblastech v ČR (2003).*

Zachování krajinného rázu NP Šumava, II. část: Hodnocení kulturní krajiny - Architektonický a Urbanistický manuál (2009).

Územně analytické podklady ORP Zlín jevy 17 a 18: Oblast a Místo krajinného rázu (2015).

Elektronické zdroje:

<http://geoportal.cenia.cz/>

<https://www.czso.cz/>

<http://oldmaps.geolab.cz/>

<http://www.jaroslavice.cz/>

<http://www.nature.cz/>

<http://www.kudlov.net/>

<http://ochranaprirody.cz/>

<http://www.zelechovice.eu/>

<http://www.mapy.cz/>

<http://www.breznice-zlin.cz/>

<http://kontaminace.cenia.cz/>

<http://www.pindula.cz/>

<http://archivnimapy.cuzk.cz/>

<http://www.staryzlin.cz/stary-zlin.php>

<http://www.cuzk.cz/>

http://nature.hyperlink.cz/zlinsko/Zel_paseky.ht