

Inventarizace a vyhodnocení obsazenosti ptačích budek na území statutárního města Zlína v roce 2015

Zadavatel:

Odbor životního prostředí Magistrátu města Zlína
nám. Míru 12, Zlín

Realizátor:

ZO ČSOP Ekocentrum Čtyřlístek, Soudní 1, Zlín

Martin Davidov – práce v terénu, datové podklady, vypracování zprávy

Karel Zvářal – práce v terénu

Oldřich Kužílek – práce v terénu

Období realizace: říjen 2015 – únor 2016

Obsah

Kapitola	strana
1. Cíle výzkumu	2
2. Anotace projektu	2
3. Metodika	3
4. Výsledky	4
4.1 Sad Mladcová	5
4.2 Sad Pod Babou	6
4.3 Vršava – Kocanda	7
4.4 Kostelec – lázně	8
4.5 Obeciny	9
4.6 Bartošova čtvrť	10
4.7 Baťova nemocnice – Příluky	10
4.8. Štákových vrch	12
4.9. Juré	13
5. Závěr	15
Seznam příloh na CD	16

1. Cíle výzkumu

- 1) Na základě objednávky Odboru životního prostředí a zemědělství Magistrátu města Zlína provést zhodnocení obsazenosti a inventarizaci ptačích hnízdních budek rozmístěných na území statutárního města Zlína.
- 2) Lokalizovat a do GPS souřadnic zaměřit budky na sledovaných lokalitách, kde byly rozmístěny jako kompenzace úbytku úkrytových příležitostí. Vytvořit databázi budek a mapové podklady jako informační zdroj pro hodnocení a servis v dalších letech.
- 3) Standardními metodami získat data a vyhodnotit obsazenost, případně hnízdní úspěšnost budek v sezóně 2015
- 4) Zajistit písemný souhlas majitelů pozemků s umístěním hnízdních budek.
- 5) Zajistit základní servis (opravy, vyčištění) budek.

2. Anotace zadání

Potřeba údržby a monitoringu úspěšnosti instalovaných budek na území statutárního města Zlína vyplývá ze zkušeností odboru Životního prostředí a zemědělství s dlouholetým zajišťováním této činnosti. Instalované budky kompenzují ztrátu úkrytových možností v urbanistickém prostředí. Terénní práce probíhaly na jednotlivých lokalitách na území města Zlína.

Zadáním bylo tyto lokality zinventarizovat, budky přímo v terénu označit a provést jejich kontrolu a údržbu podle standardních metodik. Na pozemcích, na nichž jsou budky vyvěšeny a nepatří statutárnímu městu Zlín, bylo požadováno zajištění písemného souhlasu majitele pozemku

s vyvěšením ptačí budky. Závěrečná zpráva obsahuje výstupy a mapové podklady, dále základní statistické vyhodnocení obsazenosti, resp. hnízdní úspěšnosti na jednotlivých lokalitách a další doplňující údaje využitelné při pravidelných kontrolách a hodnocení v dalších letech. Součástí zprávy jsou kompletní datové podklady a souhlasy majitelů pozemků na přiloženém CD, které jsou volně použitelné pro potřeby OŽPaZ MMZ. V případě jiného než standardního využití ve státní správě (např. do odborné publikace) si autor zprávy vyhrazuje právo být informován o plánovaném využití dat.

3. Metodika

Inventarizace a zaměření budek do systému GPS probíhalo v období říjen 2015 – únor 2016. Zaměření GPS bylo prováděno přístrojem Garmin eTrex 30, který umožňuje příjem družic v systémech GPS a Glonass. Jednotlivé budky byly zaměřeny vždy od paty stromu, na kterém jsou umístěny. Získaná data byla následně zadána do mapového portálu mapy.cz do samostatných map rozdělených podle jednotlivých lokalit. Mapy uvedené v přílohách této zprávy jsou grafickým výstupem z tohoto internetového portálu, číslování budek zde odpovídá číslování budek dané lokality v terénu a databázi. Využití volně dostupného softwaru umožňuje v dalších letech libovolné rozšiřování nebo úpravy stávajících podkladů. V budoucnu je možné podle požadavků objednatele rozšířit podklady také na on-line verzi, která může být využita např. pro propagaci na webových stránkách MM Zlína.

Do databázového přehledu jednotlivých lokalit a budek zde rozmístěných byla ke každé budce zadávána data GPS souřadnic, obsazení budky a technický stav budky. Databázová tabulka ve formátu MS Word je přiložena na datovém CD přikládaném k této zprávě.

V databázi nejsou zahrnuty všechny instalované budky, které jsou pravidelně kontrolovány. Po zaměření a označení mohou být zařazeny do zprávy v následujícím roce.

Obsazenost ptačích hnízdních budek byla hodnocena při čištění hnízdních budek v říjnu až lednu na základě determinace hnízda v budce. Souběžně proběhla základní nutná oprava budek (výměna krytiny stříšek, oprava rozbitých vletových otvorů, oprava zavěšení apod.).

Hnízdní obsazenost znamená přítomnost aktivního (dokončeného) hnízda s patrnou hnízdní kotlinkou a záznamem snůšky nebo mláďat podle zjištěných pobytových stop.

Po hnízdní sezóně ptačí budky občas využívají jako úkryty další živočichové. Neobsazené budky mohou být využity mnoha druhy hmyzu. Přítomnost dalších živočichů v budkách mimo ptactvo je uvedena v databázi a data byla hodnocena jako celková obsazenost budek na lokalitě.

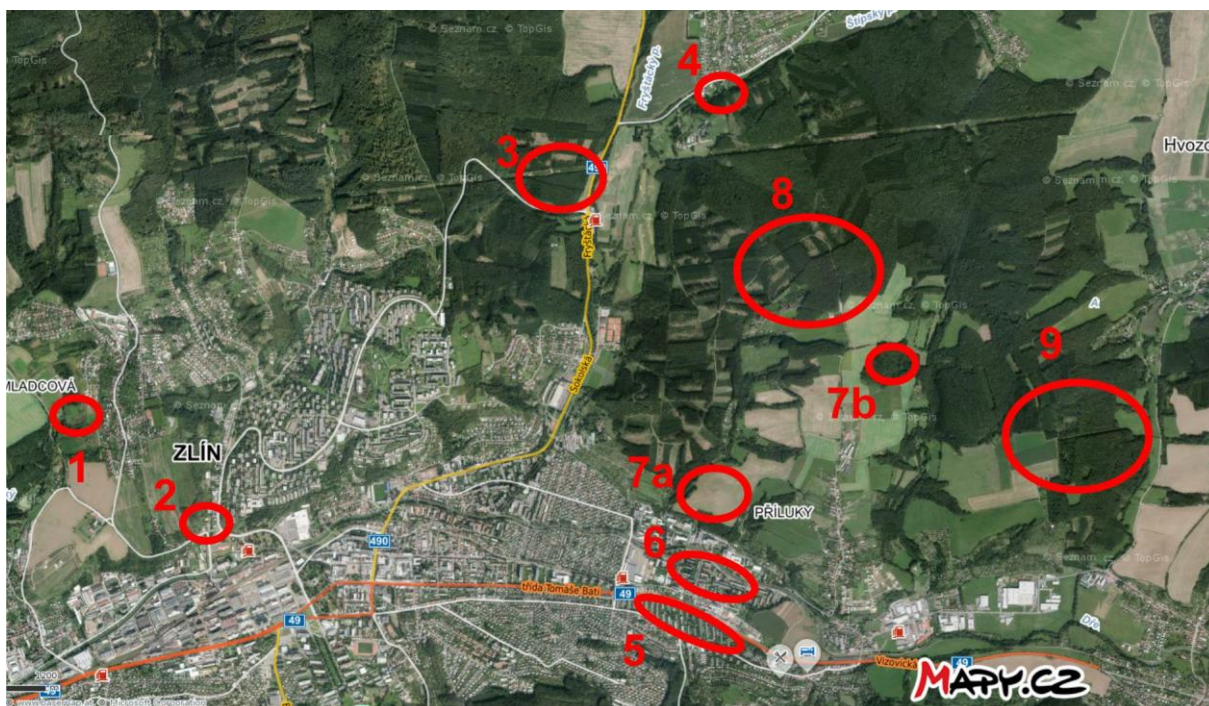
Hnízdní úspěšnost byla hodnocena jen u ptačích budek se zjištěným aktivním hnízdem v sezóně 2015. Kvůli zjednodušení a přehlednosti bylo hnízdění hodnoceno jen ve dvou kategoriích jako úspěšné nebo predace/úhyn celé snůšky. Výsledné hodnocení lokality z hlediska hnízdní úspěšnosti je tedy uváděno jen jako jednoduchý poměr úspěšných hnízdění (tedy hnízdění, kde došlo k vyvedení alespoň jednoho mláďete) proti celkovému počtu aktivních hnízd v budkách v sezóně. Toto hodnocení je jednodušší než například výpočet indexů a pro interpretaci úspěšnosti managementových opatření a prezentaci veřejnosti lépe pochopitelné. Do poznámek byly zaznamenávány i další informace o technickém stavu budek.

Na všech lokalitách jsou vyvěšeny budky typu sýkorník s vletovým otvorem cca 30mm. Budky jsou vyvěšeny od 1m do výšky cca 4m, zavěšeny volně na drát.

4. Výsledky inventarizace a monitoringu

Budky pro ptáky jsou v současné době zaměřeny a evidovány v databázi na 9 lokalitách na území statutárního města Zlína. Níže uvádíme přehled jednotlivých lokalit s výsledky monitoringu.

Obr. 1: Evidované lokality vyvěšených ptačích budek. 1 – sad Mladcová, 2 – sad Pod Babou, 3 – Vršava - Kocanda, 4 – Kostelec, 5 – Obeciny, 6 – Bartošova čtvrť, 7 –Baťova nemocnice - Příluky, 8 - Štákových vrch, 9 – Juré,
(mapové podklady mapy.cz)



4.1 Sad Mladcová

Na této lokalitě byly budky pro ptáky instalovány v roce 2012. Rozmístění budek bylo realizováno v rámci projektu Zelená krajina Ekocentra Čtyřlístek. Ovocný sad je v současné době bez přístupové komunikace a je velmi hodnotnou klidovou zónou v okrajové části města. Na lokalitě je instalováno celkem 10 budek.

Obr. 2: Rozmístění budek na lokalitě sad Mladcová.



Z celkem 10 budek na lokalitě bylo v sezóně 2015 prokazatelně obsazeno 7 (70 % obsazenost). U ptačích budek byla zjištěna stoprocentní hnízdní úspěšnost, tedy žádná budka nebyla predována, nebyl zjištěn ani žádný úhyn, všechna hnízda vykazovala stopy úspěšného vyvedení snůšky (sešlapaná hnízdní kotlinka, zbytky perníčků pouzder, nepřítomnost skořápek apod.). Nejpočetnějším hnízdicím druhem byla sýkora koňadra (*Parus major*) – 3 obsazené budky, dále byly zaznamenány 2 vyhníždění sýkory modřinky (*Cyanistes caeruleus*), jedno hnízdní červenky obecné (*Erithacus rubecula*) a brhlíka lesního (*Sitta Europaea*). U většiny ptačích budek hodnocených jako neobsazené (nebylo zde dokončené hnízdo) byla přesto zaznamenána aktivita ptáků (zbytky trusu, peří, menší množství hnízdního materiálu apod.), což svědčí o jejich využívání pro nocování a přečkávání nepříznivého počasí, pravděpodobně zejména v zimním období.

4.2 Sad Pod Babou

Na této lokalitě byly budky pro ptáky instalovány v roce 2012. Rozmístění budek bylo realizováno v rámci projektu Zelená krajina Ekocentra Čtyřlístek. Třešňový sad je součástí územního systému ekologické stability ve Zlíně. V lokalitě je instalováno celkem 10 budek.

Obr. 3: Rozmístění budek na lokalitě sad Pod Babou.



Z celkem 10 budek na lokalitě bylo v sezóně 2015 prokazatelně obsazeno 8 (80 % obsazenost). U ptačích budek byla zjištěna stoprocentní hnízdění úspěšnost, tedy žádná budka nebyla predována, nebyl zjištěn ani žádný úhyn, všechna hnízda vykazovala stopy úspěšného vyvedení snůšky (sešlapaná hnízdní kotlinka, zbytky perních pouzder, nepřítomnost skořápek apod.). Nejpočetnějším hnízdícím druhem byla sýkora koňadra (*Parus major*) – 4 obsazené budky, dále byly zaznamenány 3 vyhnízdění sýkory modřinky (*Cyanistes caeruleus*) a jedno hnízdění brhlíka lesního (*Sitta Europaea*).

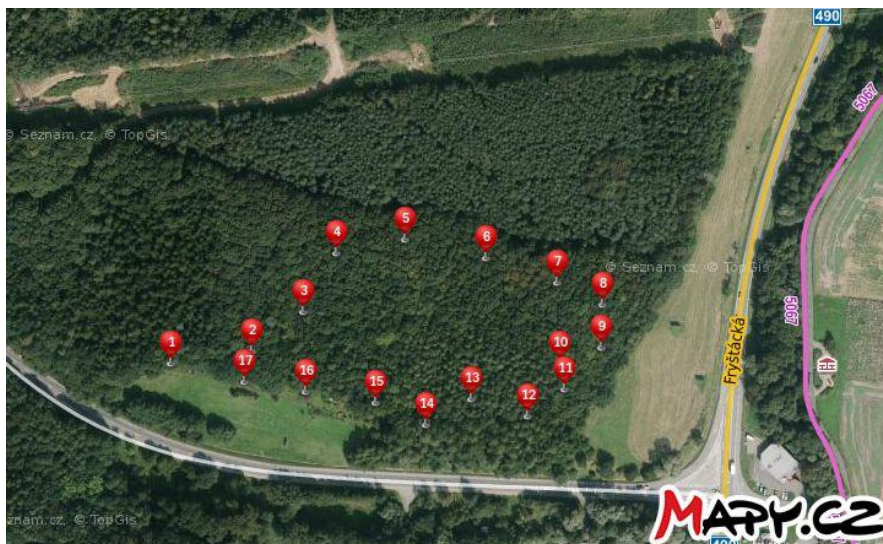
4.3 Vršava – Kocanda

Na této lokalitě byly budky pro ptáky instalovány v roce 2014. Budky jsou rozmístněny ve smíšeném vzrostlém lese a částečně na okraji dospělé smrkové monokultury. Lesní pozemky patří městu Zlín. V lokalitě je instalováno celkem 30 budek ve dvou liniích.

Obr. 4: Rozmístění budek na lokalitě Vršava – Kocanda, I. linie



Obr. 5: Rozmístění budek na lokalitě Vršava – Kocanda, II. linie



Z celkového počtu 30 ptačích budek v této lokalitě bylo obsazeno 28 (93% obsazenost). Hnízdní úspěšnost byla 100%. Jednu ze dvou ptáky neobsazených budek využily vosy pro stavbu svého hnízda. Nejpočetnějším hnízdicím druhem byla sýkora koňadra (*Parus major*) – 11 obsazených budek, dále byly zaznamenáno 10 vyhníždění sýkory modřínky (*Cyanistes caeruleus*), jedno hnízdní červenky obecné (*Erithacus rubecula*) a 6 hnízdní brhlíka lesního (*Sitta Europaea*). Na několika budkách je patrná snaha strakapoudovitých o rozšíření vletových otvorů a v budoucnu bude nutné zesílení stěny kolem vletových otvorů.

4.4 Kostelec – lázně

V této lokalitě jsou budky rozmístěny od roku 2008. Budkám pomalu končí životnost a 3 byly vyměněny za nové. Celkem je zde instalováno 10 sýkorníků. V parku před lázněmi je instalováno cca 6 nových budek různých typů neznámého majitele. (6ks jsme uviděli při kontrole námi vyvěšených budek, je možné, že v okolí jich je vyvěšeno více).

Obr. 6: Rozmístění budek na lokalitě Kostelec – lázně



Z 10 vyvěšených budek bylo obsazeno 8 (80% obsazenost). Hnízdní úspěšnost byla 100% (nenašli jsme stopy po žádné predaci nebo opuštěnou snůšku). Po třech hnízdech měla sýkora koňadra (*Parus major*) a sýkora modřinka (*Cyanistes caeruleus*). Na této lokalitě také zahnízdil lejsek bělokrký (*Ficedula albicollis*) a vrabec polní (*Passer montanus*).

4.5 Obeciny

V této lokalitě je instalováno 10 budek Ekocentrem Čtyřlístek v rámci projektu Zelená krajina v roce 2012. Budky jsou na starých jabloních mezi obytnými bloky.

Obr. 7: Rozmístění budek na lokalitě Obeciny

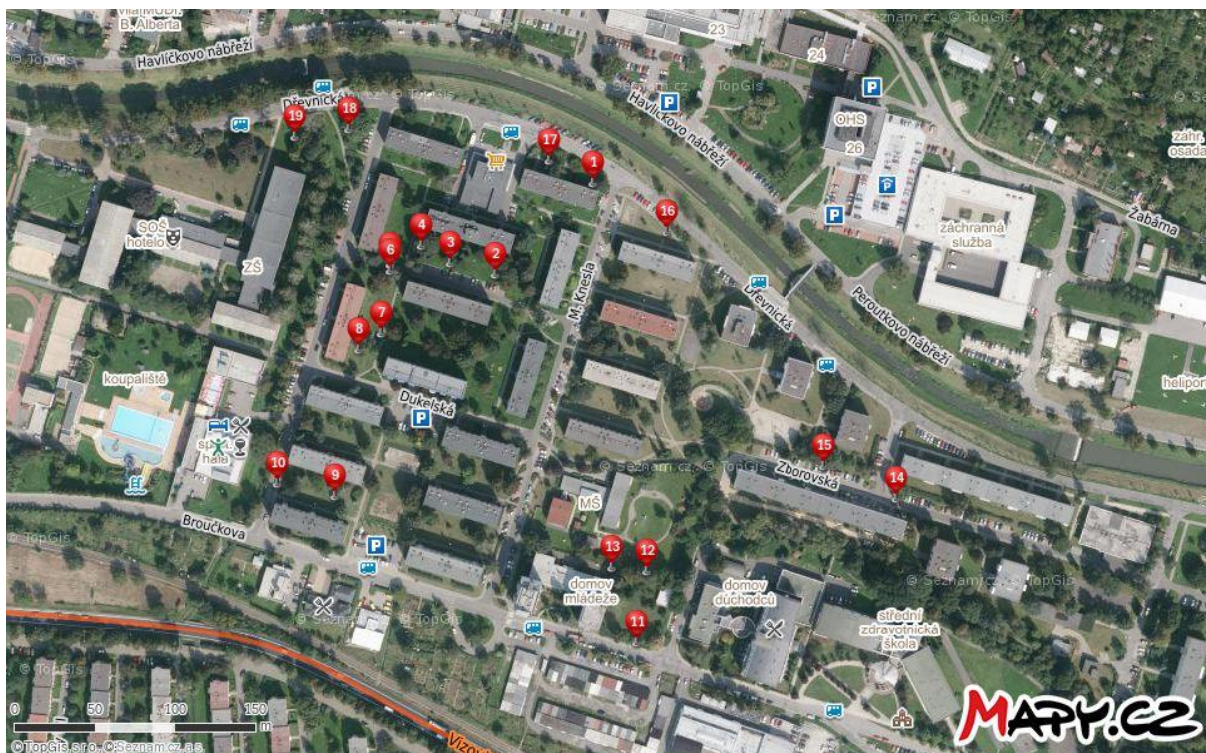


Z celkem 10 budek bylo hnízdo při kontrole nalezeno v 8 budkách (80% obsazenost). V žádné budce nebyly nalezeny stopy po predaci, hnízdní úspěšnost byla tedy 100%. Nejšťastěji hnízdily sýkory koňadry (*Parus major*) – 5x, dvakrát jsme našli hnízdo sýkory modřínky (*Cyanistes caeruleus*) a zajímavostí bylo zaznamenání hnízdění lejska šedého (*Muscicapa striata*).

4.6 Bartošova čtvrť

V této lokalitě je instalováno celkem 19 budek od první poloviny 90. let min. století. Budky jsou průběžně obnovovány ing. Karlem Zvářalem, který také zajišťuje jejich kontrolu a čištění. Budky jsou instalovány na dřevinách mezi obytnými bloky sídliště.

Obr. 8: Rozmístění budek v lokalitě Bartošova čtvrť



Z celkem 19 budek bylo obsazeno 18 (95% obsazenost). Hnízdni úspěšnost byla 100%. Nejčastěji hnízdila sýkora koňadra (*Parus major*) – 14x, po jedné budce obsadili sýkora modřinka (*Cyanistes caeruleus*), brhlík lesní (*Sitta europaea*), lejske bělokrký (*Ficedula albicollis*), vrabec polní (*Passer montanus*) a rehek zahradní (*Phoenicurus phoenicurus*), který vyhnízdil po úspěšném odchování potomstva sýkory koňadry ve stejné budce.

4.7 Baťova nemocnice - Příluky

V této lokalitě jsme zaměřili budky a zaznamenali do mapových podkladů dvě linie s 28 budkami. Celkem jsme však zkontrolovali a vyčistili v této lokalitě 40 budek. Do této zprávy však započítáváme jen dvě zaměřené linie u nemocnice a v okolí myslivecké chaty. O tyto budky se stará ing. Karel Zvářal.

Obr. 9: Rozmístění budek v lokalitě Baťova nemocnice a Příluky, sloupy



Obr. 10: Rozmístění budek v lokalitě Příluky

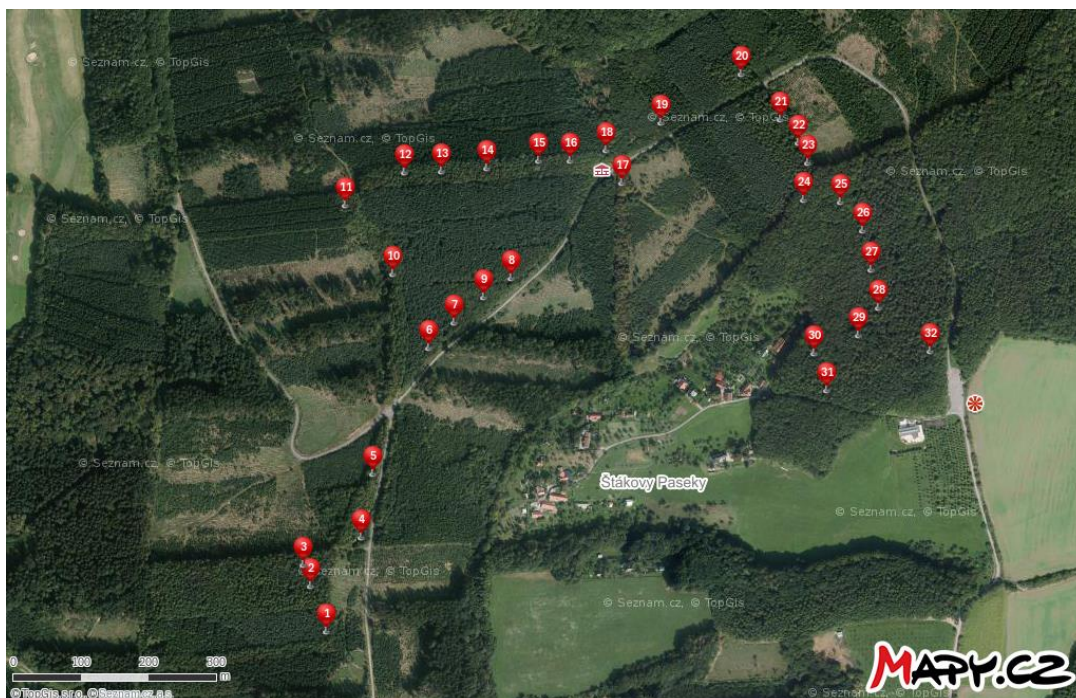


V linii Baťova nemocnice – Příluky, sloupy je zaměřeno 19 budek. Z nich bylo v hnízdní sezóně 2015 obsazeno 15 budek (79% obsazenost). Hnízdní úspěšnost byla 100%. Nejčastěji zahrnula sýkora koňadra (*Parus major*) – 6x, vrabec polní (*Passer montanus*) – 4x, sýkora modřinka (*Cyanistes caeruleus*) – 3x a po jednom obsazením budky měli brhlík lesní (*Sitta europaea*) a lejsek bělokrký (*Ficedula albicollis*). Linie Příluky, nacházející se východně od myslivecké chaty po okraji lesa obklopeného pastvinami a poli, má celkem 9 budek. Všechny byly obsazené – 100% obsazenost a také 100% hnízdní úspěšnost. 7x zahrnula sýkora koňadra (*Parus major*) a 2x obsadil budku lejsek bělokrký (*Ficedula albicollis*).

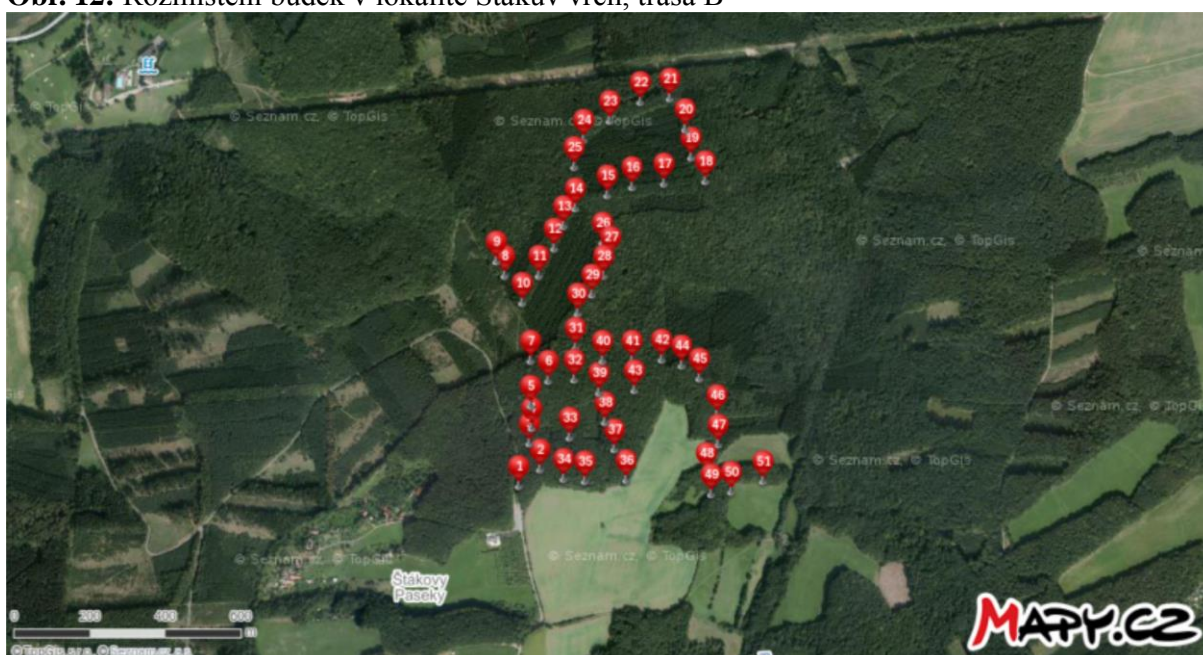
4.8 Štákových vrch

V této lokalitě máme celkem vyvěšeno 190 budek. Do tohoto monitoringu byla zaevidována jen trasa Štákových vrch A – 32 budek a trasa Štákových vrch B s 51 budkami. Dalších 101 budek vyvěšených v této lokalitě bylo zkontrolováno a vyčištěno, nebyly však správně zaměřeny a převedeny do mapových podkladů. Lokalita se nachází na území Městských lesů a lesů spravovaných LČR s.p. Souhlas s umístěním budek příslušného lesního správce je v příloze. Tuto lokalitu zajišťuje ing. Karel Zváral.

Obr. 11: Rozmístění budek v lokalitě Štákových vrch, trasa A



Obr. 12: Rozmístění budek v lokalitě Štákových vrch, trasa B



Z celkového počtu 83 inventarizovaných budek v lokalitě bylo obsazeno 78 (94% obsazenost). Hnízdní úspěšnost byla 100%. Nejhojnější byla sýkora koňadra (*Parus major*) – 61 hnízdění, 9x zahrnil brhlík lesní (*Sitta europaea*), sýkora modřinka (*Cyanistes caeruleus*) zahrnila 6x. Brhlík lesní (*Sitta europaea*) zahrnil 4x, 1x jsme našli v budce hnízdo sýkory uhelníčku (*Periparus ater*)v jedné budce jsme si nebyli přesně jisti druhem sýkory, jednu budku obsadil blíže nespecifikovaný druh netopýra a dvě budky po vyhnízdění sýkory koňadry obsadil plch velký (*Glis glis*).

4.9 Juré

Tato lokalita se nachází na lesních pozemcích biozemědělce pana Vrány. Jsou tu dvě trasy – Juré 1 a Juré 2. Na trase Jure 1 je 27 budek, na trase Juré 2 je 37, celkem tedy 64 budek. O lokalitu se stará pan ing. Karel Zvával.

Obr. 13: Rozmístění budek v lokalitě Juré, trasa 1



Obr. 14: Rozmístění budek v lokalitě Juré, trasa 2



Z celkem 64 budek na lokalitě bylo v sezóně 2015 prokazatelně obsazeno ptačími druhy 54 (84 % obsazenost). U ptačích budek byla zjištěna stoprocentní hnízdní úspěšnost, tedy žádná budka nebyla predována, nebyl zjištěn ani žádný úhyn, všechna hnízda vykazovala stopy úspěšného vyvedení snůšky (sešlapaná hnízdní kotlinka, zbytky perních pouzder, nepřítomnost skořápek apod.). Nejpočetnějším hnízdicím druhem byla sýkora koňadra (*Parus major*) – 42 obsazených budek, dále byly zaznamenány 4 vyhníždění sýkory modřinky (*Cyanistes caeruleus*), u jedné budky nebylo možné bezpečně určit konkrétní druh sýkory, 4 hnízdní lejska bělokrkého (*Ficedula albicollis*) a 3 hnízdní brhlíka lesního (*Sitta Europaea*). Z 10 budek hodnocených jako neobsazené z hlediska monitoringu byly dvě budky obsazené plšíkem lískovým (*Muscardinus avellanarius*), jedna sršní obecnou (*Vespa crabro*) a jedna vosou obecnou (*Vespula vulgaris*).

5. Závěr

Zaevidovali jsme 315 budek v celkem 9 lokalitách na území statutárního města Zlín. Z toho je 5 lokalit s 59 budkami v městských parcích a sadech a 4 lokality s 256 budkami v přilehlých lesích. Celková hnízdní obsazenost budek byla v sezóně 2015 v rozmezí 70 – 95%, hnízdní úspěšnost 100% (nezaznamenali jsme žádný případ predace nebo opuštěné snůšky). Jednoznačně nejčastějším hnízdicím druhem byla sýkora koňadra (*Parus major*). V převážně lesních lokalitách je větší zastoupení brhlíka lesního (*Sitta europaea*) a lejska bělokrkého (*Ficedula albicollis*) oproti městským lokalitám. V městských lokalitách jsme zaznamenali 8 hnízdicích druhů, v lesních lokalitách je druhové zastoupení nižší – 5 druhů. Avšak v budkách umístěných v lesních lokalitách se vyskytoval větší počet dalších živočichů, které využívaly tyto budky jako své úkryty (plch velký, plšík lískový, netopýři a různé druhy hmyzu).

tab. č. 1 Početnost hnízdění jednotlivých ptačích druhů a dalších nalezených obyvatel budek.

Hnízdicí druh	počet
Sýkora koňadra	196
Sýkora modřínka	39
Sýkora uhelníček	1
Sýkora sp.	1
Brhlík lesní	26
Lejsek bělokrký	9
Lejsek šedý	1
Červenka obecná	1
Vrabec polní	7
Rehek domácí	1
Celkem obsazených budek ptačími druhy	282
Plch velký	2
Plšík lískový	2
Vosy, sršně	4
Netopýři	1
Prázdné	24
Celkem neobsazených budek ptáky	33

tab. č. 2 Obsazenost ptačích budek ptačími druhy

Název lokality	Celkový počet budek	Počet obsazených budek	Obsazenost v %
Sad Mladcová	10	7	70
Sad Pod Babou	10	8	80
Vršava-Kocanda	30	28	93
Kostelec lázně	10	8	80
Obeciny	10	8	80
Bartošova čtvrť	19	18	95
Baťova nemocnice – Příluky	19	15	79
Štákových vrch	83	78	94
Juré	64	54	84

Celková obsazenost budek ptačími druhy je 83,8%.

Seznam příloh na CD:

1. Seznamy inventarizovaných budek se souřadnicemi a obsazeností v hnízdní sezóně
2. Mapové podklady se zaznačením poloh budek v jednotlivých lokalitách
3. Souhlasy vlastníků s umístěním budek
4. Zpráva ve formátu .pdf

Ve Zlíně, dne 26. 2. 2017

Martin Davidov
ZO ČSOP Ekocentrum Čtyřlístek