

Střednědobý plán sociálních a souvisejících služeb ve Zlíně na období 2008 - 2012“ je koncepčním a rozvojovým materiálem našeho města, který byl zpracován metodou komunitního plánování. Nevznikl tedy „shora“, ale je výsledkem zhruba dvouleté práce zadavatele (statutárního města Zlín), poskytovatelů (především nestátních neziskových organizací působících v sociální oblasti) a jednotlivých uživatelů sociálních - a souvisejících - služeb ve Zlíně. Do procesu se mohl zapojit kterýkoliv z občanů města Zlína, a kterýkoliv z poskytovatelů sociálních - a souvisejících - služeb pro zlínské občany.

„Střednědobý plán sociálních a souvisejících služeb ve Zlíně na období 2008 - 2012“ byl Zastupitelstvem města Zlína schválen dne 13. 12. 2007 (usnesení číslo 16/9Z/2007).

Všem těm, kteří se jakýmkoliv způsobem podíleli na vzniku výsledného dokumentu a vložili tak do něj své nápady a svůj čas, upřímně děkujeme.

Odbor sociálních věcí Magistrátu města Zlína

OBSAH

Část A Úvod

1. Co je to komunitní plánování sociálních služeb (KPSS) - vysvětlení pojmu	4
2. Principy komunitního plánování sociálních služeb	4
3. Historie plánování sociálních služeb ve Zlíně	6
4. Proč jsme se ve Zlíně rozhodli pokračovat v plánování sociálních služeb, tentokrát metodou komunitního plánování	6
5. Popis procesu komunitního plánování sociálních služeb ve Zlíně	7
6. Časový harmonogram projektu „Plánování sociálních služeb metodou komunitního plánování“ ve Zlíně	8
7. Role statutárního města Zlína v procesu tvorby a naplňování střednědobého plánu sociálních a souvisejících služeb.....	9

Část B Organizační zajištění procesu plánování sociálních služeb metodou komunitního plánování

1. Organizační struktura procesu plánování sociálních služeb metodou komunitního plánování ve Zlíně	9
2. Role jednotlivých subjektů v procesu KP	10
3. Složení řídicí skupiny	11

Část C Informace potřebné k plánování

1. Z čeho jsme při tvorbě střednědobého plánu sociálních a souvisejících služeb ve Zlíně vycházeli	11
2. Základní sociálně demografické údaje o městě Zlíně a jeho obyvatelích	12
3. Proces konzultací a evidence připomínek občanů	16

Část D Rozvoj služeb pro jednotlivé cílové skupiny

1. Děti, mládež, rodina

• Přehled členů pracovní skupiny Děti, mládež, rodina	18
• SWOT analýza pracovní skupiny Děti, mládež, rodina	19
• Výstup z veřejného setkání za oblast Děti, mládež, rodina.....	19
Návrh cílů a opatření pracovní skupiny Děti, mládež, rodina	20
1. 1 Cíl Aktivity vedoucí k naplnění volného času mládeže	20
1. 2 Cíl Eliminace sociálně patologických jevů v souvislosti s rodinou	22
1. 3 Cíl Posílení terénní práce s rodinou.....	24
1. 4 Cíl Spolupráce s probační a mediační službou.....	26
1. 5 Cíl Udržitelnost a rozvoj služeb přechodného bydlení	27

2. Senioři

• Přehled členů pracovní skupiny Senioři	30
• SWOT analýza pracovní skupiny Senioři	31
• Výstup z veřejného setkání za oblast senioři	31
Návrh cílů a opatření pracovní skupiny Senioři.....	32
2. 1 Cíl Zajištění další kapacity v domech s pečovatelskou službou a v domovech pro seniory, popř. v domovech se zvláštním režimem.....	32
2. 2 Cíl Zvýšení kvality života seniorů ve Zlíně	33

3. Občané se zdravotním postižením

• Přehled členů pracovní skupiny Občané se zdravotním postižením.....	37
• SWOT analýza pracovní skupiny Občané se zdravotním postižením.....	38
• Výstup z veřejného setkání za oblast Občané se zdravotním postižením	38

Návrh cílů a opatření pracovní skupiny Občané se zdravotním postižením	39
3. 1 Cíl Udržení, rozvoj, podpora a zkvalitnění stávajících služeb	39
3. 2 Cíl Zajištění a vznik nových služeb	42
3. 3 Cíl Zaměstnávání občanů se zdravotním postižením	43
3. 4 Cíl Rozvoj vzájemné spolupráce mezi subjekty zajišťující služby pro zdravotně postižené občany	44
3. 5 Cíl Zajištění programů a aktivit pro uživatele	45
3. 6 Cíl Zajištění poradenství občanům města Zlína	46
3. 7 Cíl Odstraňování bariér ve městě - Bezbariérové město	48
4. Nezaměstnaní a osoby ohrožené sociálním vyloučením	
• Přehled členů pracovní skupiny Nezaměstnaní a osoby ohrožené sociálním vyloučením	49
• SWOT analýza pracovní skupiny Nezaměstnaní a osoby ohrožené sociálním vyloučením	50
• Výstup z veřejného setkání za oblast Nezaměstnaní a osoby ohrožené sociálním vyloučením	50
Návrh cílů a opatření pracovní skupiny Nezaměstnaní a osoby ohrožené sociálním vyloučením	51
4. 1 Cíl Nízkoprahové denní centrum pro osoby bez domova	51
4. 2 Cíl Posílení terénní práce	51
4. 3 Cíl Bydlení pro nepřizpůsobené ženy bez přístřeší	52
4. 4 Cíl Bydlení pro muže bez přístřeší	53
4. 5 Cíl Zaměstnávání osob bez domova a osob dlouhodobě nezaměstnaných	54
4. 6 Cíl Domov se zvláštním režimem	55
4. 7 Cíl Udržení služeb primární prevence pro osoby ohrožené závislostí	55
4. 8 Cíl Zajištění služeb sekundární prevence pro osoby ohrožené závislostí nebo závislé na návykových látkách	57
4. 9 Cíl Zajištění služeb terciální prevence pro osoby ohrožené závislostí nebo závislé na návykových látkách	59
5. Cíle a opatření společné pro všechny cílové skupiny	
Návrh cílů a opatření společných pro všechny cílové skupiny	62
5. 1 Cíl Plánování, koordinace, implementace a monitoring sociálních a souvisejících služeb	62
Část E Závěr	
1. Seznam tabulek a schémat	66
2. Seznam schémat	66
3. Dotazník pro čtenáře	67

Zpracovatelský tým:

Zástupci statutárního města Zlína
Zástupci Magistrátu města Zlína, Odbor sociálních věcí
Členové řídicí skupiny
Členové pracovních skupin
Občané města Zlína

Metodické vedení:

Centrum komunitní práce Ústí nad Labem

Část A Úvod

1. Co je to komunitní plánování sociálních služeb (KPSS) - vysvětlení pojmu

Komunitní plánování je metoda, kterou lze využít při zpracovávání rozvojových materiálů v různých oblastech života. Plánuje komunita pro komunitu.

KPSS je metoda plánování sociálních služeb na základě spolupráce zadavatelů, poskytovatelů a uživatelů sociálních služeb. Sociální služby jsou plánovány pro občany konkrétního území s využitím znalostí potřeb všech zainteresovaných stran a veřejnosti. Výsledkem je systém sociálních služeb, na němž se shodnou všechny zúčastněné strany zapojené do KPSS. Výsledkem procesu plánování sociálních služeb metodou komunitního plánování je realizovatelný plán rozvoje sociálních služeb a trvalý proces veřejné rozpravy o řešení problémů komunity.

Plánování v sociálních službách je cyklický proces zjišťování potřeb občanů na stanoveném území a hledání řešení vyskytujících se nepříznivých sociálních situací s využitím dostupných zdrojů.

2. Principy komunitního plánování sociálních služeb

2. 1 Bez dohody není KPSS

Komunitní plán je svého druhu smlouva, ve které se (přinejmenším) tři strany, tj. uživatelé, poskytovatelé a zadavatelé navzájem zavazují. Svobodný a informovaný souhlas musí být výsledkem svobodné rozpravy. Dohoda musí být nejen o záměrech, ale také o způsobu a postupu realizace odsouhlasených aktivit.

2. 2 Posílení principů občanské společnosti

Každý má právo starat se o věci veřejné a společné. Komunitní plánování je z principu napojeno na městský (obecní) úřad čili zadavatele jedním dílem. Mnoho poskytovatelů a všichni uživatelé jsou mimo rámec tohoto úřadu. Komunitní plánování propojuje aktivitu občanů s rozhodováním na úřadě.

2. 3 Bez uživatelů není KPSS

Teprve dosáhneme-li svobodného, aktivního a rovného zapojení uživatelů na všech úrovních můžeme hovořit o komunitním plánování sociálních služeb. Do té doby jde o užitečné kroky na přípravě komunitního plánování. Princip pozitivní diskriminace uživatelů je užitečný. Cílem pro uživatele je: „Už nikdy o nás bez nás“.

2. 4 Demokratická spolupráce

Do sociálních služeb můžeme dodržování lidských práv a demokratických principů zavést, jedině tehdy, budeme-li je sami dodržovat. V komunitním plánování má přednost souhlasné rozhodnutí - tj., „dokud nesouhlasí všichni, není odsouhlaseno nic“. Hlasování je nouzový prostředek, jímž přiznáváme, že se neumíme dohodnout.

2. 5 Vše je veřejné

Komunitní plánování sociálních služeb se zabývá věcmi veřejnými. Informace o dění v komunitním plánování jsou veřejně dostupné a jednání jsou otevřená. Informace o průběhu a výstupech komunitního plánování jsou veřejnosti aktivně předávány v průběhu celého procesu.

2. 6 Svoboda vyjadřování

Každý má právo se vyjádřit a každý má právo mluvit. Je legitimní mluvit za sebe samotného i bez pověření, funkce či mandátu od zájmové skupiny.

2. 7 Rovnost mezi všemi účastníky

Nikdo nesmí být vylučován a diskriminován. Organizace a procesy komunitního plánování musí zajistit všem účastníkům rovnost postavení a hlasu v průběhu všech jednání. Jedině pak je možná spolupráce, při níž jsou ke společnému prospěchu využity jedinečné znalosti, zkušenosti, dovednosti a nakonec i formální a mocenská postavení jednotlivců.

2. 8 Průběh je stejně důležitý jako výsledek

Kvalitně probíhající proces komunitního plánování je pro komunitu stejně přínosný jako vlastní plán. Kvalita výstupů komunitního plánování je přímo úměrná kvalitě jeho průběhu.

2. 9 Řízení

V řízení komunitního plánování musí být profesionalita, kompetentní lidé s jasnými zodpovědnostmi a pozicí. Demokratické spolupráci, efektivní rozpravě, uzavírání dohod atd. účinně napomáhá dobrá koordinace, mediace, koučování a řízení, stejně jako dovednost budovat týmy, projektově řídit a plánovat.

2. 10 Legitimita

Legitimitu sociálním službám dávají přání a potřeby uživatelů (budoucích uživatelů). Jsou základnou, na které stojí komunitní plánování. Nejlepší přístup k nim mají uživatelé. Uživatelům je nutné vytvářet podmínky, aby mohli vyslovovat svá přání a potřeby a tam, kde to jde, i sami zkoumat.

2. 11 Cyklický proces

Komunitní plánování tvoří spirálu, v níž se fáze, témata a mnohé problémy cyklicky opakují a je nutné se jimi znovu zabývat na nové úrovni vývoje.

2. 12 Hledání nových lidských a finančních zdrojů

Na služby, které chceme, si musíme zajistit peníze. Získávání finančních prostředků není možné bez konkrétního plánu. Při hledání zdrojů je nutné zohlednit již vytvořené a osvědčené. Řešení, v něž komunitní plán vyústí, budou kompromisem přání a možností místních lidských a finančních zdrojů. Hranice tohoto kompromisu však nejsou dány zvenčí.

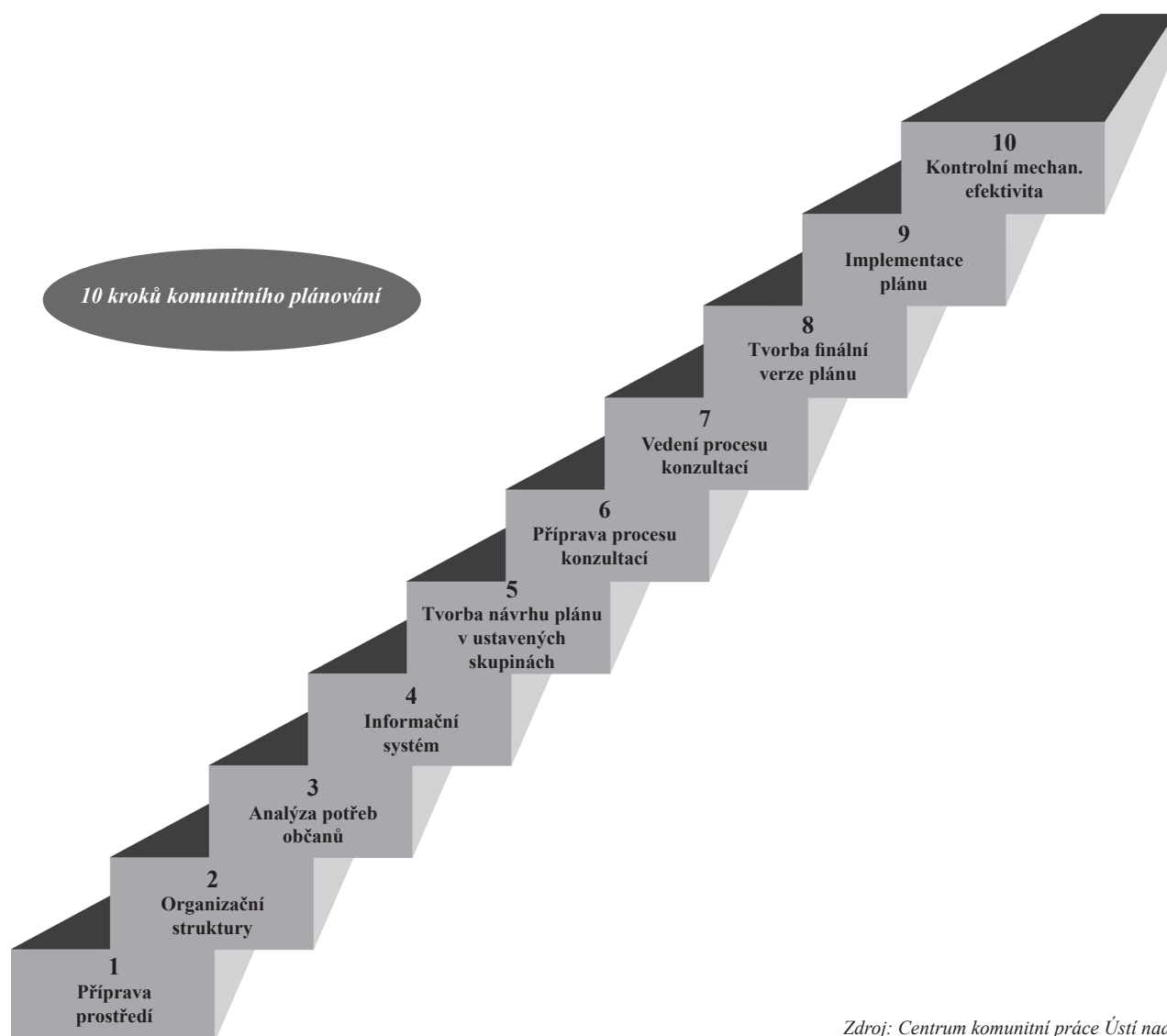
2. 13 Řešit dosažitelné

Komunitní plánování může být zaměřeno na jeden nebo více problémů v sociální oblasti. Šíře záběru musí být přiměřená místnímu společenství, jeho podmínkám, přání lidí a lidským i materiálním zdrojům.

2. 14 Přání lidí je víc než normativy

Komunitní plán je především dohodou mezi uživateli, zadavateli a poskytovateli o podobě sociálních služeb. Analýzy popisující stav sociálních služeb a jejich porovnání s normativy může být užitečnou pomůckou pro tuto dohodu, nemůže ji však nahradit.

Schéma č. 1: 10 kroků komunitního plánování



Zdroj: Centrum komunitní práce Ústí nad Labem

3. Historie plánování sociálních služeb ve Zlíně

Statutární město Zlín plánuje služby sociální péče již od roku 2001, kdy byla Zastupitelstvem města Zlína přijata Analýza a koncepce sociální péče ve Zlíně (č. usnesení XXXIII/16Z/2001). Termíny střednědobého plánu byly stanoveny do roku 2005. Převážnou část záměrů se podařilo ve větší či menší míře uskutečnit nebo alespoň „nastartovat“.

4. Proč jsme se ve Zlíně rozhodli pokračovat v plánování sociálních služeb, tentokrát metodou komunitního plánování

V současné době je třeba v procesu plánování sociálních služeb ve Zlíně pokračovat. Tzn. přehodnotit potřeby občanů města a „zinventarizovat“ aktivity organizací a druhy a kapacity jednotlivých služeb. Tento proces nově upravuje i ustanovení § 94 zákona č. 108/2006 Sb., o sociálních službách, ve znění pozdějších předpisů, který je účinný od 1. 1. 2007.

Dne 18. 5. 2005 - po rozsáhlé diskuzi - doporučila Komise sociální Radě města Zlína zapojení statutárního města Zlína do procesu plánování sociálních služeb. Jako nejvhodnější (nejvíce demokratická) byla zvolena metoda komunitního plánování.

Dne 8. 8. 2005 (č. u. 542/16R/2005) Rada města Zlína tento proces schválila.

Protože nám ležela na mysli ekonomická stránka procesu, využili jsme možnosti žádat o dotace ze Společného regionálního operačního programu (SROP), ve kterém jsou sruženy prostředky z Evropského sociálního fondu a Ministerstva pro místní rozvoj ČR, a vypracovali jsme projekt nazvaný „Plánování sociálních služeb metodou komunitního plánování“.

Dne 5. 9. 2005 (č. u. 628/18R/2005) Rada města Zlína na svém jednání vyjádřila souhlas s přípravou žádosti statutárního města Zlína o poskytnutí dotace na projekt „Plánování sociálních služeb metodou komunitního plánování“ ze Společného regionálního operačního projektu, priorita 3 - Rozvoj lidských zdrojů v regionech, opatření 3.2 - Podpora sociální integrace v regionech. Rovněž vyjádřila souhlas s vyčleněním dostatečné částky na spolufinancování a profinancování realizace tohoto projektu a doporučila Zastupitelstvu města Zlína ke schválení. To tak učinilo dne 8. 9. 2005 (č. u. 13/23Z/2005).

Dne 21. 12. 2005 Zastupitelstvo Zlínského kraje projekt schválilo.

Tento projekt je z 88 % spolufinancován Evropským sociálním fondem a Ministerstvem pro místní rozvoj (program SROP, celkový rozpočet činí 1 367 028 Kč, z toho financováno ze SROPu 1 202 984 Kč, z rozpočtu SMZ 164 044 Kč). Musí být v nezměněné podobě realizován po dobu pěti let od podpisu smlouvy.

5. Popis procesu komunitního plánování sociálních služeb ve Zlíně

Projekt byl zahájen 1. 1. 2006.

Byla vytvořena pracovní pozice koordinátorky projektu, která musí zůstat zachována po tři roky od podpisu smlouvy (od doby ukončení projektu hradí náklady SMZ).

Byly proškoleny členky tzv. „triády“, která se skládá ze zástupců zadavatelů, poskytovatelů a uživatelů sociálních služeb.

Prvním hmatatelným výstupem procesu bylo zpracování aktualizovaného vydání Průvodce sociální péčí (a některými navazujícími službami) ve Zlíně, které je následně prováděno každým rokem.

V květnu 2006 byly vytvořeny 4 pracovní skupiny (Děti, mládež, rodina, Senioři, Občané se zdravotním postižením, Nezaměstnaní a osoby ohrožené sociálním vyloučením), jejichž členové se pravidelně (většinou v měsíčních intervalech) se pracovní scházeli nad jednotlivými okruhy problematik.

Byl vybrán metodik procesu komunitního plánování sociálních služeb, kterým se stalo Centrum komunitní práce Ústí nad Labem (metodik p. Michal Polesný).

Dále bylo nutno vybrat zpracovatele analýz (sociodemografická analýza, dotazníková šetření obecně mezi občany, poskytovateli a uživateli sociálních služeb). Stala se jím Ing. Jaroslav Pacák - MARVIS.

V září 2006 byla do procesu komunitního plánování sociálních služeb ve Zlíně zapojena veřejnost prostřednictvím dotazníkových šetření (tři tisíce vybraných domácností bylo osloveno dopisem, členové všech zlínských domácností měli možnost se vyjádřit prostřednictvím dotazníku v Magazínu města Zlína), dne 20. 9. 2006 u I. „kulatého stolu“ při setkání zástupců statutárního města Zlína se subjekty zapojenými do procesu a na I. veřejném setkání, které se konalo dne 23. 10. 2006. K zapojení se do procesu byla veřejnost opakovaně vyzývána prostřednictvím masových sdělovacích prostředků.

V září 2007 byla vytvořena první verze návrhu střednědobého plánu sociálních a souvisejících služeb ve Zlíně na období 2008 - 2012. Proces jejího připomínkování byl zahájen dne 20. 9. 2007 u II. „kulatého stolu“ při setkání zástupců statutárního města Zlína se subjekty zapojenými do procesu a završen na II. veřejném setkání, které se konalo dne 25. 10. 2007. Konzultována byla ve všech pracovních skupinách a na společném jednání Komise sociální RMZ a Komise pro zdravotně postižené RMZ dne 15. 10. 2007.

V průběhu trvání projektu uspořádalo statutární město Zlín dva vánoční koncerty, jako poděkování všem subjektům, které se zapojily do procesu plánování sociálních služeb ve Zlíně.

V měsících listopadu a prosinci 2007 bude střednědobý plán sociálních a souvisejících služeb ve Zlíně projednán v orgánech města.

V lednu - únoru 2008 bude opět aktualizován Průvodce sociální péčí (a některými navazujícími službami) ve Zlíně.

Dne 28. 2. 2008 bude projekt ukončen (proces plánování sociálních služeb ve Zlíně bude pokračovat).

6. Časový harmonogram projektu „Plánování sociálních služeb metodou komunitního plánování“ ve Zlíně

Tabulka č. 1: Časový harmonogram projektu „Plánování sociálních služeb metodou komunitního plánování“ ve Zlíně

Aktivita	Termín
Zahájení projektu	1. 1. 2006
Průvodce sociální péčí (a některými navazujícími službami) ve Zlíně - Aktualizovaný abecední rejstřík - březen 2006	březen 2006
Setkání s nestátními neziskovými organizacemi	15. 5. 2006
Výběr metodika a zpracovatele analýz	březen - červenec 2006
První setkání pracovních skupin	srpen 2006
Setkání představitelů SMZ s občany a se zástupci organizací zapojenými do projektu	20. 9. 2006
První veřejné setkání	23. 10. 2006
SWOT analýzy ve skupinách	listopad 2006
Vánoční koncert	6. 12. 2006
Odevzdání zpracovaných analýz	leden - duben 2007
Cíle a opatření pracovních skupin	únor - červen 2007
Průvodce sociální péčí (a některými navazujícími službami) ve Zlíně - Aktualizovaný abecední rejstřík - březen 2007	březen 2007
I. návrh střednědobého plánu sociálních a souvisejících služeb ve Zlíně na období 2008 - 2012	září 2007
Setkání představitelů SMZ s občany a se zástupci organizací zapojenými do projektu	20. 9. 2007
Druhé veřejné setkání	25. 10. 2007
Připomínkování návrhu střednědobého plánu sociálních a souvisejících služeb ve Zlíně 2008 -2012	20. 9. - 25. 10. 2007
Zpracování připomínek	listopad 2007
Konečná verze Střednědobého plánu sociálních a souvisejících služeb ve Zlíně 2008 - 2012	prosinec 2007
Schválení verze Střednědobého plánu sociálních a souvisejících služeb ve Zlíně 2008 - 2012	prosinec 2007
Jednání pracovních skupin	srpen 2006 - únor 2008
Jednání řídicí skupiny	leden 2006 - únor 2008
Ukončení projektu	únor 2008

7. Role statutárního města Zlína v procesu tvorby a naplňování střednědobého plánu sociálních a souvisejících služeb

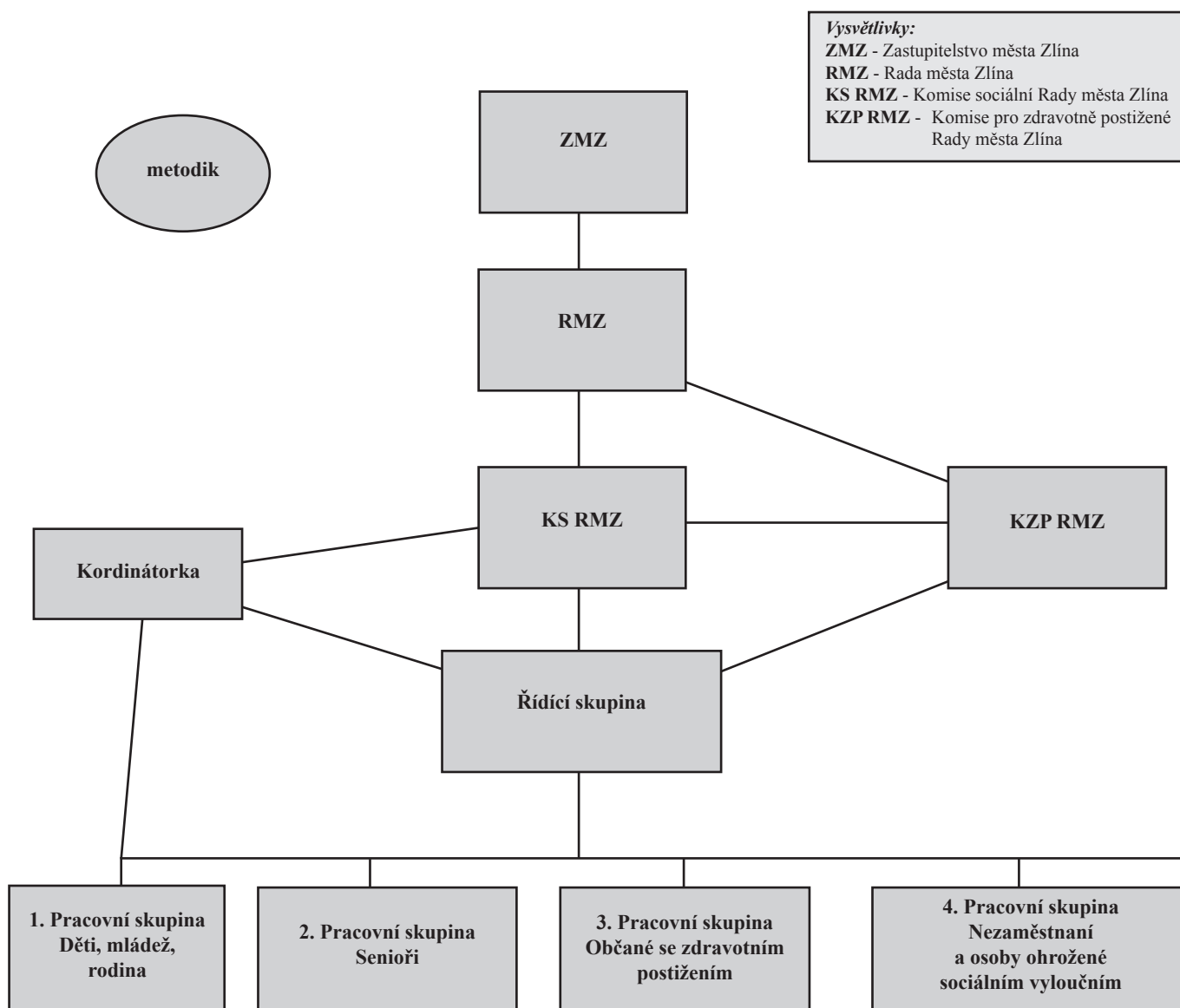
Statutární město Zlín vstupuje do procesu plánování služeb jako zadavatel sociálních služeb, tzn. že služby objednává u jejich poskytovatelů a podílí se na spolufinancování. Implementace plánu v následujících letech bude financována z více zdrojů, zejména z rezortních ministerstev České republiky, ze Zlínského kraje, ze statutárního města Zlína, ze strukturálních fondů Evropské unie, z nadačních fondů a z vlastní hospodářské činnosti organizace a ze sponzorských darů.

Ve střednědobém plánu sociálních a souvisejících služeb v části D (cíle a opatření pro cílové skupiny) je v kapitole „Předpokládaná výše finančních nákladů na realizaci opatření“ navržena celková výše finančních prostředků, potřebná na zajištění konkrétní služby. Vzhledem k tomu, že jde o orientační přehled celkových nákladů bez určení finančního podílu zadavatele, není v nákladech definován žádný závazek města ani dalšího subjektu financovat služby.

Část B Organizační zajištění procesu plánování sociálních služeb metodou komunitního plánování

1. Organizační struktura procesu plánování sociálních služeb metodou komunitního plánování ve Zlíně

Schéma č. 2: Organizační struktura procesu plánování sociálních služeb metodou komunitního plánování ve Zlíně



2. Role jednotlivých subjektů v procesu KP

2. 1 Garant procesu KP

Odbor sociálních věcí Magistrátu města Zlína - zodpovídá za zpracování střednědobého plánu sociálních a souvisejících služeb (komunitní plán), jeho následnou implementaci a aktualizaci.

2. 2 Koordinátor procesu

Osoba pověřená vedoucí odboru - zodpovídá za koordinaci jednotlivých činností, dodržení časového harmonogramu, za činnost řídicí skupiny.

2. 3 Řídicí skupina KP

Tvořena koordinátorkou, zvolenými vedoucími jednotlivých pracovních skupin a garantkou KP.

Řídicí skupina je řídicí strukturou KP, konzultuje a odsouhlasuje postup prací.

2. 4 Pracovní skupiny

Celkem 4 pracovní skupiny ustavených dle jednotlivých cílových skupin v zastoupení: zadavatelé - zástupci města, poskytovatelé, uživatelé služeb a další subjekty.

Pracovní skupiny jsou v období zpracování komunitního plánu zodpovědné za vytváření profilu dané cílové skupiny, definice problémových oblastí, formulace cílů a opatření k jejich naplnění.

V období realizace komunitního plánu jsou pracovní skupiny zodpovědné za jeho postupné naplňování včetně monitorování a vyhodnocování dosažených výsledků.

2. 5 Vedoucí pracovní skupiny

Osoba zvolená členy skupiny, zpravidla z řad poskytovatelů služeb. Zodpovídá za činnost skupiny a její výstupy.

2. 6 Metodik

Metodicky vede a dohlíží na proces komunitního plánování. Poskytuje vhodné metodické materiály pro KP.

2. 7 Komise sociální RMZ a Komise pro zdravotně postižené RMZ

Jedná se o odborné komise Rady města Zlína, které se vztahují k činnosti odboru sociálních věcí.

Komise jsou pravidelně informovány o aktivitách projektu „Plánování sociálních služeb metodou komunitního plánování“ a připomínkují návrh střednědobého plánu sociálních a souvisejících služeb.

2. 8 Rada a zastupitelstvo města

Orgány města. Vyjadřují politickou podporu celému procesu plánování (schválení záměru plánovat sociální služby, schválení záměru žádosti o dotace, jejich průběžné informování o stavu projektu, schválení střednědobého plánu).

3. Složení řídicí skupiny

Tabulka č. 2: Složení řídicí skupiny

Pobořilová Jana, Ing.	garant projektu, vedoucí Odboru sociálních věcí	Magistrát města Zlína Tel: 577 630 800 E-mail: janapoborilova@muzlin.cz
Grulichová Kristýna, Bc.	vedoucí pracovní skupiny Děti, mládež, rodina	Charita Zlín Tel: 577 241 352 E-mail: grulichovak@seznam.cz
Minářová Hana	vedoucí pracovní skupiny Senioři	Naděje, pobočka Zlín Tel: 577 012 428 E-mail: hana.minarova@nadeje.cz
Paveláková Petra	vedoucí pracovní skupiny Občané se zdravotním postižením	Izap Tel: 577 019 912 E-mail: petra.luke@volny.cz
Pospíšilová Lenka, Bc.	vedoucí pracovní skupiny Nezaměstnaní a osoby ohrožené sociálním vyloučením	Magistrát města Zlína Tel: 577 630 811 E-mail: lenkapospisilova@muzlin.cz
Kovaříková Soňa, Bc.	koordinátorka, zastupující vedoucí Senioři	Magistrát města Zlína Tel: 577 630 935 E-mail: sonakovarikova@muzlin.cz

Část C Informace potřebné k plánování

1. Z čeho jsme při tvorbě střednědobého plánu sociálních a souvisejících služeb ve Zlíně vycházeli

Zdroje informací:

1. Informace ze Sčítání lidu, domů a bytů ke dni 1. 3. 2001 - Český statistický úřad
2. Průzkumné dotazníkové šetření občanů statutárního města Zlína starších 18 let zaměřené na oblast sociálních služeb ve Zlíně a její vnímání občany statutárního města Zlína, zhotovitel - Ing. Jaroslav Pacák - MARVIS
3. Sociálně demografická analýza města Zlína, zhotovitel - Ing. Jaroslav Pacák - MARVIS
4. Dotazníkové šetření uživatelů sociálních služeb ve Zlíně - zjištění požadavků, potřeb a přání uživatelů sociálních služeb. Provedeno ve 4 samostatných skupinách: děti, mládež, rodina, senioři, občané se zdravotním postižením, nezaměstnaní a osoby ohrožené sociálním vyloučením, zhotovitel Ing. Jaroslav Pacák - MARVIS
5. Dotazníkové šetření poskytovatelů sociálních služeb ve Zlíně - zjištění potřeb, nároků a záměrů poskytovatelů sociálních služeb ve Zlíně, zhotovitel Ing. Jaroslav Pacák - MARVIS
6. Sjednocení požadavků, možností, přání a vizí poskytovatelů a uživatelů sociálních služeb ve Zlíně na základě výsledků a závěrů výzkumných šetření, zhotovitel Ing. Jaroslav Pacák - MARVIS
7. Demografická struktura - Zlín, zpracováno z databáze evidence obyvatel Magistrátu města Zlína, kritérium - občané (včetně cizinců) přihlášených k trvalému pobytu na území města Zlína
8. Statistiky Úřadu práce ve Zlíně za období leden - říjen 2007
9. Průvodce sociální péčí (a některými navazujícími službami) ve Zlíně - Aktualizovaný abecední rejstřík - březen 2007, vytvořen odborem sociálních věcí Magistrátu města Zlína, jako součást projektu „Plánování sociálních služeb metodou komunitního plánování“
10. Návrhy konkrétních metodik pro komunitní plánování sociálních služeb v ČR
11. Poskytnuté materiály a metodiky organizace Centrum komunitní práce Ústí nad Labem
12. Informace od poskytovatelů sociálních služeb
13. SWOT analýzy z pracovních skupin a I. veřejného setkání
14. Návrhy a opatření zpracovaných pracovními skupinami

2. Základní sociálně demografické údaje o městě Zlíně a jeho obyvatelích (stav k 31. 12. 2006)
- zpracováno z databáze evidence obyvatel Magistrátu města Zlína, evidence Úřadu práce ve Zlíně

1. Tabulka č. 3: Počet obyvatel

Rok	2006
Muži	38 119
Ženy	41 371
Celkem	79 490

Z toho:

- počet cizinců 785 (401 muži, 384 ženy)

2. Tabulka č. 4: Počet obyvatel podle místních částí

Rok 2006	Muži	Ženy	Celkem	Z toho cizinci
Část obce				
Chlum	47	56	103	0
Jaroslavice	381	384	765	5
Klečůvka	148	158	306	1
Kostelec	899	930	1 829	16
Kudlov	823	834	1 657	9
Lhotka	121	128	249	6
Louky	501	526	1 027	10
Lužkovice	292	314	606	3
Malenovice	3 521	3 897	7 418	52
Mladcová	1 111	1 179	2 290	12
Prštné	1 588	1 792	3 380	36
Příluky	1 287	1 423	2 710	29
Salaš	107	110	217	1
Štípa	841	901	1 742	8
Velíková	257	271	528	3
Zlín	25 514	27 499	52 713	584
Želechovice	981	969	1 950	10
Celkem	38 119	41 371	79 490	785

3. Tabulka č. 5: Průměrný věk

Rok	2006
Muži	39,96
Ženy	43,53
Celkem	41,82

4. Tabulka č. 6: Průměrný věk podle místních částí

Rok 2006	Muži	Ženy	Celkem
Část obce			
Chlum	37,89	36,04	36,89
Jaroslavice	38,06	40,87	39,48
Klečůvka	41,05	41,14	41,10
Kostelec	38,89	41,47	40,20
Kudlov	37,50	40,74	39,13
Lhotka	40,43	41,29	40,87
Louky	39,56	44,16	41,92
Lužkovice	40,58	42,27	41,45
Malenovice	41,77	45,68	43,82
Mladcová	40,19	42,44	41,35
Prštné	43,20	46,26	44,83
Příluky	42,66	46,83	44,85
Salaš	41,33	44,02	42,70
Štípa	37,70	40,78	39,30
Velíková	37,34	42,85	40,17
Zlín	39,60	43,27	41,52
Želechovice	39,89	42,78	41,33
Celkem	39,96	43,53	41,82

5. Tabulka č. 7: Věková struktura dle produktivity

Rok 2006	Věk 0-14	Věk 15-59	Věk 60 +	Celkem
Muži	5 140	25 512	7 467	38 119
Ženy	4 850	25 650	10 871	41 371
Celkem	9 990	51 162	18 338	79 490

6. Tabulka č. 8: Věková struktura dle produktivity podle místních částí

Rok 2006	Věk 0-14	Věk 15-59	Věk 60 +	Celkem
Část obce				
Chlum	20	67	16	103
Jaroslavice	120	493	152	765
Klečůvka	46	188	72	306
Kostelec	277	1 159	393	1 829
Kudlov	276	1 048	333	1 657
Lhotka	37	158	54	249
Louky	128	650	249	1 027
Lužkovice	80	394	132	606
Malenovice	960	4 175	2 283	7 418
Mladcová	320	1 506	464	2 290
Prštné	388	1 902	1 090	3 380
Příluky	307	1 577	826	2 710
Salaš	28	136	53	217
Štípa	261	1 153	328	1 742
Velíková	83	334	111	528
Zlín	6 401	34 963	11 349	52 713
Želechovice	258	1 259	433	1 950
Celkem	9 990	51 162	18 338	79 490

7. Tabulka č. 9: Věková struktura po letech - po 10 letech

Věk od-do	Celkem	Muži	Ženy
0-9	6 591	3 389	3 202
10-19	8 114	4 182	3 932
20-29	11 546	5 871	5 675
30-39	12 218	6 174	6 044
40-49	10 481	5 206	5 275
50-59	12 202	5 830	6 372
60-69	9 027	4 022	5 005
70-79	6 199	2 477	3 722
80-89	2 832	884	1 948
90-99	277	83	194
100-109	3	1	2
	79 490	38 119	41 371

8. Tabulka č. 10: Počet přistěhovaných do Zlína a odstěhovaných ze Zlína

Rok	2006
Přistěhovaní	1 218
Odstěhovaní	1 298
Rozdíl	- 80

9. Tabulka č.11: Počet narozených a počet úmrtí

Rok	2006
Narození	799
Úmrtí	813
Rozdíl	- 14

10. Tabulka č. 12: Základní struktura uchazečů o zaměstnání leden - říjen 2007

Okres Zlín leden - květen 2007	1/2007	2/2007	3/2007	4/2007	5/2007
Uchazeči o zaměstnání celkem	7228	7123	6793	6338	6038
- z toho ženy	4293	4210	4029	3817	3665
Osoby ZP	1212	1236	1217	1197	1183
Absolventi a mladiství	524	520	512	449	394
Uchazeči starší 50 let	2044	2062	1990	1910	1828
Evidence delší než 6 měsíců	3784	3751	3738	3557	3391

Okres Zlín červen - říjen 2007	6/2007	7/2007	8/2007	9/2007	10/2007
Uchazeči o zaměstnání celkem	5770	5876	5857	5822	5560
- z toho ženy	3527	3630	3644	3547	3394
Osoby ZP	1176	1173	1158	1153	1165
Absolventi a mladiství	314	357	422	606	516
Uchazeči starší 50 let	1776	1774	1726	1716	1695
Evidence delší než 6 měsíců	3215	3285	3197	3026	2875

11. Tabulka č. 13: Počet uchazečů o zaměstnání a míra nezaměstnanosti leden - říjen 2007

	1/2007	2/2007	3/2007	4/2007	5/2007
Kraj - uchazeči o zaměstnání	19556	26116	24910	22925	21466
- míra nezaměstnanosti	5,74	7,73	7,40	6,75	6,30
Okres Zlín - uchazeči o zaměstnání	5560	7123	6793	6338	6038
- míra nezaměstnanosti	5,00	6,30	6,02	5,66	5,37
Zlín obec s rozšířenou působností - uchazeči o zaměstnání	3236	3207	3070	2913	2767
- míra nezaměstnanosti	5,59	5,50	5,27	5,03	4,74
Zlín pověřená obec - uchazeči o zaměstnání	3236	3207	3070	2913	2767
- míra nezaměstnanosti	5,59	5,50	5,27	5,03	4,74
Město Zlín - uchazeči o zaměstnání	2572	2552	2446	2334	2209
- míra nezaměstnanosti	5,48	5,40	5,16	4,97	4,64

	6/2007	7/2007	8/2007	9/2007	10/2007
Kraj - uchazeči o zaměstnání	20547	21007	20818	20578	19556
- míra nezaměstnanosti	6,12	6,35	6,30	6,13	5,74
Okres Zlín - uchazeči o zaměstnání	5770	5876	5857	5822	5560
- míra nezaměstnanosti	5,25	5,43	5,42	5,32	5,00
Zlín obec s rozšířenou působností uchazeči o zaměstnání	2652	2667	2609	2599	2486
- míra nezaměstnanosti	4,64	4,75	4,65	4,55	4,28
Zlín pověřená obec - uchazeči o zaměstnání	2652	2667	2609	2599	2486
- míra nezaměstnanosti	4,64	4,75	4,65	4,55	4,28
Město Zlín - uchazeči o zaměstnání	2127	2135	2100	2076	1980
- míra nezaměstnanosti	4,61	4,68	4,60	4,47	4,18

3. Proces konzultací a evidence připomínek občanů

Srpen 2007

- Zpracování materiálu 1. návrh střednědobého plánu sociálních a souvisejících služeb ve Zlíně
- Zpracování připomínkovacího dotazníku
- Zpracování časového harmonogramu procesu konzultací

Září 2007

- Tisk návrhu 1. návrhu střednědobého plánu sociálních a souvisejících služeb ve Zlíně
- Oficiální zahájení procesu konzultací 1. návrhu střednědobého plánu sociálních a souvisejících služeb ve Zlíně na akci „Kulatý stůl“, s materiálem byli seznámeni přítomní členové Rady města Zlína
- Distribuce materiálu členům Komise sociální a Komise pro zdravotně postižené Rady města Zlína, Úřadu práce ve Zlíně, Probační a mediační službě ČR, Odboru školství, zdravotnictví, mládeže a tělovýchovy
- Návrh byl k dispozici pro odbornou i laickou veřejnost v sídlech poskytovatelů sociálních služeb, v budově Magistrátu města Zlína, dále na webových stránkách města

Říjen 2007

- Na připomínkování 1. návrhu střednědobého plánu sociálních a souvisejících služeb ve Zlíně se aktivně podílely pracovní skupiny za jednotlivé oblasti, členové Komise sociální a Komise pro zdravotně postižené Rady města Zlína
- Oficiální ukončení připomínkování na 2. veřejném setkání - připomínkování 1. návrhu střednědobého plánu sociálních a souvisejících služeb ve Zlíně veřejností

Listopad 2007

- Zaevidované připomínky byly projednány v pracovních skupinách a zapracovány do konečného materiálu
- Výsledný dokument Střednědobý plán sociálních a souvisejících služeb ve Zlíně na období 2008 - 2012 byl předložen k projednání Komisi sociální Rady města Zlína

Listopad a prosinec 2007

- Výsledný dokument Střednědobý plán sociálních a souvisejících služeb ve Zlíně na období 2008 - 2012 byl předložen k projednání voleným orgánům města

Charakter a počet zaevidovaných připomínek

V rámci přípravy procesu konzultací byly připomínky rozděleny dle charakteru na:

- Připomínky, které navrhují změnu formulace
- Připomínky, které navrhují dílčí změnu opatření
- Připomínky zásadního charakteru, které navrhují zrušení opatření nebo navrhují nové opatření nebo změnu cíle
- Připomínky, které nelze akceptovat pro zapracování, např. připomínky nevztahující se k problematice

Proces konzultací pro všechny cílové skupiny probíhal od **20. 9. 2007 do 25. 10. 2007**. V rámci procesu konzultací bylo zaevidováno celkem 52 připomínek z toho:

Do střednědobého plánu sociálních a souvisejících služeb bylo zapracováno celkem 36 připomínek.

Do střednědobého plánu sociálních a souvisejících služeb nebylo zapracováno celkem **16 připomínek**.

Stanoviska vyplývající z procesu konzultací z hlediska skladby a počtu připomínek za jednotlivé oblasti

Proces konzultací v oblasti Děti, mládež, rodina

Celkem bylo zaevidováno 13 připomínek, z toho:

Do střednědobého plánu sociálních a souvisejících služeb bylo zapracováno celkem **9 připomínek**.

Do střednědobého plánu sociálních a souvisejících služeb nebyly zapracovány celkem **4 připomínky**.

Proces konzultací v oblasti Senioři

Celkem bylo zaevidováno **11 připomínek**, z toho:

Do střednědobého plánu sociálních a souvisejících služeb bylo zapracováno celkem **9 připomínek**.

Do střednědobého plánu sociálních a souvisejících služeb nebyly zapracovány celkem **2 připomínky**.

Proces konzultací v oblasti Občané se zdravotním postižením

Celkem bylo zaevidováno **14 připomínek**, z toho:

Do střednědobého plánu sociálních a souvisejících služeb bylo zapracováno celkem **9 připomínek**.

Do střednědobého plánu sociálních a souvisejících služeb nebylo zapracováno celkem **5 připomínek**.

Proces konzultací v oblasti Nezaměstnaní a osoby ohrožení sociálním vyloučením

Celkem bylo zaevidováno **14 připomínek**, z toho:

Do střednědobého plánu sociálních a souvisejících služeb bylo zapracováno celkem **9 připomínek**.

Do střednědobého plánu sociálních a souvisejících služeb nebylo zapracováno celkem **5 připomínek**.

Tištěný materiál byl k dispozici u vedoucích pracovních skupin, na oboru sociálních věcí a na webových stránkách statutárního města Zlína www.mestozlin.cz.

Občané měli možnost využít veřejných konzultací v pracovní dny:

pondělí - středa od 8:00 do 17:00 hod, úterý, čtvrtek a pátek od 8:00 do 14:00hod.,

případně telefonických konzultací na tel. č. 577 630 935, e-mail: sonakovarikova@muzlin.cz.

Část D Rozvoj služeb pro jednotlivé cílové skupiny

1. Děti, mládež, rodina

- Přehled členů pracovní skupiny Děti, mládež, rodina

Tabulka č. 14: Přehled členů pracovní skupiny Děti, mládež, rodina

Jméno	Organizace
Grulichová Kristýna, Bc.	Charita Zlín Tel: 577 241 352 E-mail: grulichovak@seznam.cz
Fojtíková Lenka	Mateřské centrum - do ledna 2007 577 103 384 mc-zlin@volny.cz
Klíčová Vlasta, Ing. Fraisová Naděžda, Bc.	Občanské sdružení ONŽ - pomoc a poradenství pro ženy a dívky, Poradna pro ženy a dívky ve Zlíně 577 222 626 poradnaprozeny@quick.cz
Kopřiva Petr, Mgr.	Salesiánský klub mládeže Zlín 577 243 009 saleklub@quick.cz
Mikulková Petra, Bc.	Charita sv. Anežky Otrokovice 737 331 954 tsr.otrokovice@caritas.cz
Pospíšková Dana, Ing.	Sdružení KAMARÁDI pospisek@sonetech.cz
Stavjaníková Martina, Mgr.	Unie Kompas 577 434 428 zam. stavjanikova@unko.cz
Šimečková Andrea	Centrum pro rodinu a sociální péči ve Zlíně 577 212 020 centrum.zlin@volny.cz
Tomášková Kateřina, Bc.	Fond ohrožených dětí - pobočka Zlín 577 432 538 fod.zlin@fod.cz
Kurečková Dagmar	Uživatel - od listopadu 2006 kureckova.dagmar@email.cz
Minaříková Jindřiška	Uživatel - do října 2006 604 192 937 petra.luke@volny.cz
Vrbovská Šárka	Uživatel - od listopadu 2006 sarka.vrbca@centrum.cz
Semelová Marie, Bc.	Magistrát města Zlína 577 630 839 mariesemelova@muzlin.cz

- SWOT analýza pracovní skupiny Děti, mládež, rodina

<p><u>SILNÉ STRÁNKY</u></p> <ol style="list-style-type: none"> 1. fungující zařízení a služby pro cílovou skupinu 2. fungující SPOD 3. zkušení odborníci v oblasti 4. vzdělaní odborníci v oblasti 5. velmi dobrý přístup města (úředníků) k poskytovatelům služeb a klientům 6. fungující komunikace mezi zúčastněnými subjekty <ul style="list-style-type: none"> • široká síť služeb např. poraden • dostatečné kapacity v oblasti vzdělávání klientů • existence startovacích bytů • velká nabídka vzdělávání pro poskytovatele 	<p><u>PŘÍLEŽITOSTI</u></p> <ol style="list-style-type: none"> 1. zvládnout čerpání finančních prostředků ze SF EU 2007 - 2013 2. propagovat rodinný způsob života 3. více pracovat s veřejností - dárci, dobrovolníci 4. využívat služeb Probační mediační služby 5. zajistit účelově vázané dotace ze státního rozpočtu na SPOD <ul style="list-style-type: none"> • využít studenty university • rozvoj spolupráce s ostatními městy • rozvoj spolupráce s komerčními subjekty • rozvíjet procesy komunitního plánování • vypracovávání koncepcí
<p><u>SLABÉ STRÁNKY</u></p> <ol style="list-style-type: none"> 1. není k dispozici finančně dostupné bydlení 2. neexistence trestné odpovědnosti rodičů 3. nedostatečný počet pracovníků SPOD, mnoho administrativy 4. lhostejnost a alibismus veřejnosti k problémům 5. nedostatečná kapacita SVP „Domek“ 6. krize vztahů v rodinách, značná rozvodovost 7. chybí koncepce prevence sociálně patologických jevů, není vůle ji vytvořit 8. nedostatečná legislativa (špatná) <ul style="list-style-type: none"> • malá politická podpora • nedostatek přírodních hřišť a cyklostezek • veřejnost není zapojena do řešení problémů 	<p><u>OHROŽENÍ</u></p> <ol style="list-style-type: none"> 1. „nuda“ dětí a mládeže 2. velká konkurence s komerční sférou - herny, automaty 3. rozvoj šikany na školách - nereagování na situaci 4. aplikace Zákona o pomoci v hmotné nouzi 5. vytváření part a pouličních gangů <ul style="list-style-type: none"> • velký počet dětí na jednoho pedagoga v zařízeních MŠ a ZŠ • trestná odpovědnost zůstane na hranici 15 let

- Výstup z veřejného setkání za oblast Děti, mládež, rodina

<p><u>POZITIVA +</u></p> <ul style="list-style-type: none"> • Dětská hřiště jsou k dispozici a jejich počet a vybavení se zlepšuje 	<p><u>NEGATIVA -</u></p> <ul style="list-style-type: none"> • Chybí služby k řešení domácího násilí • Nedostatek míst v jeslích a školkách • Velké množství učitelů na základních školách se dětem dostatečně nevěnuje, škola pouze výuka bez osobního přístupu • Chybí nízkoprahová centra pro děti a mládež, malý počet center a vytrácí se osobní přístup k dětem a mládeži • Nedostatečná a neúčinná řešení v oblasti prevence u mladistvých - kouření a pití alkoholu
---	---

NÁVRH CÍLŮ A OPATŘENÍ PRACOVNÍ SKUPINY DĚTI, MLÁDEŽ, RODINA

1. 1 Cíl	Aktivity vedoucí k naplnění volného času mládeže
Krátký popis cíle	Vytvořená síť zařízení služeb sociální prevence pro děti a mládež. Posílení kapacity stávajících nízkoprahových zařízení pro děti a mládež. Kvalitně vyplněný volný čas mládeže, bezpečný prostor pro trávení volného času mládeže v pro ni atraktivním prostředí, možnost poradenství v bezbariérovém prostředí. Fungující terénní práce s neorganizovanou mládeží. Zmapování stavu ulice ohledně dětí a mládeže. Rozšíření počtu spolupracujících Školských klubů v ZŠ. Snížení sociálně patologických vlivů mládeže, posílení výchovného vlivu.
Opatření, která vedou k naplnění cíle	1. 1. 1 Udržitelnost a rozvoj stávajících nízkoprahových zařízení 1. 1. 2 Rozvoj streetworku - terénní práce s neorganizovanou mládeží 1. 1. 3 Navázání spolupráce s Odborem školství, zdravotnictví, mládeže a tělovýchovy - rozvoj školních klubů v ZŠ

Název opatření 1. 1. 1	Udržitelnost a rozvoj stávajících nízkoprahových zařízení
Charakteristika opatření	Kvalitně vyplněný volný čas mládeže, bezpečný prostor pro trávení volného času mládeže pro ni atraktivním prostředí, psychická, fyzická, právní a sociální ochrana během pobytu v zařízení, podpora sociálních schopností a dovedností, možnost seberealizace.
Předpokládané dopady opatření	Zachováním stávajících NZDM bude na území města Zlína zabezpečena kvalitní nabídka služeb sociální prevence v oblasti volného času dětí a mládeže. Bude se předcházet sociálně patologickým jevům, sníží se kriminalita dětí a mládeže, posílí se výchovný vliv na dospívající děti a mládež, zabrání se sociální exkluzi většímu množství mladých lidí. <u>Aktivity vedoucí k naplnění opatření:</u> <ol style="list-style-type: none"> 1. Zajištění finančních prostředků 2. Zajištění odborného personálu 3. Oslovení dalších externích odborníků (minorita)
Předpokládaná výše finančních nákladů na realizaci opatření	6 000 000 Kč/rok (pro všechny realizátory)
Předpokládané finanční zdroje	Ministerstvo práce a sociálních věcí, Zlínský kraj, statutární město Zlín, uživatelé služeb, vlastní prostředky organizace, sponzorské dary
Předpokládané počty klientů	30 000 návštěv/rok
Předpokládání realizátoři a partneři k zajištění opatření	Salesiánský klub mládeže Zlín, Unie KOMPAS Středisko volného času dětí a mládeže Ostrov radosti, statutární město Zlín, Zlínský kraj, SVP Domek Nízkoprahová zařízení pro děti a mládež ve Zlínském kraji v rámci pracovní skupiny Zlínského kraje, lékaři
Jedná se o vznik nové služby či programu	Ne

Název opatření 1. 1. 2	Rozvoj streetworku - terénní práce s neorganizovanou mládeží
Charakteristika opatření	Terénní vyhledávání potencionálních klientů NZDM a uživatelů ostatních služeb sociální sítě. Zaměření na tzv. neorganizovanou mládež (převážně riziková skupina dětí a mládeže). Pokrytí všech částí města.
Předpokládané dopady opatření	Posílí se kapacita NZDM. Poskytování jejich služeb se rozšíří více vůči potencionálním uživatelům. Poskytovatelé dostanou bezprostřední přehled stavu ulice ohledně dětí a mládeže. Snížení sociálních rizik vyplývajících z konfliktních společenských situací, životního způsobu a rizikového chování. <u>Aktivity vedoucí k naplnění opatření:</u> <ol style="list-style-type: none"> 1. Zajištění finančních prostředků 2. Strategické rozvržení lokalit města 3. Vytvoření kontaktního místa v nové oblasti 4. Získání dalších pracovníků a dobrovolníků (bývalí klienti a jejich rodiče)
Předpokládaná výše finančních nákladů na realizaci opatření	1 800 000 Kč/rok
Předpokládané finanční zdroje	Ministerstvo práce a sociálních věcí, Zlínský kraj, statutární město Zlín, uživatelé služeb, vlastní prostředky organizace, sponzorské dary
Předpokládané počty klientů (za den, měsíc, rok)	2 400 kontaktů/rok
Předpokládaní realizátoři a partneři k zajištění opatření	Salesiánský klub mládeže Zlín, Unie KOMPAS, Středisko volného času dětí a mládeže Ostrov radosti
Jedná se o vznik nové služby či programu	Ne

Název opatření 1. 1. 3	Navázání spolupráce s Odborem školství, zdravotnictví, mládeže a tělovýchovy (OŠZMaTv)- rozvoj školních klubů v ZŠ
Charakteristika opatření	Všechny děti navštěvují ZŠ. Škola může mít dokonalý přehled o všech svých žácích. Školní klub je kategorie MŠMT ČR. Mohou vznikat na kterékoli ZŠ. Nepatří sice do sociálních služeb, ale podporou jejich vzniku (i ve spolupráci s NZDM) dosáhneme naplnění smyslu - podpora aktivit volného času dětí a mládeže. Je zde nutná spolupráce se školským odborem.
Předpokládané dopady opatření	Podchycení rizikové skupiny mládeže při vzniku problémů a včasná pomoc ze strany odborníků z NZDM. Navýšení počtu dětí a mladistvých v zařízení NZDM, využívání možností výhod terénní práce s neorganizovanou mládeží. <u>Aktivity vedoucí k naplnění opatření:</u> <ol style="list-style-type: none"> 1. Vyjednávání s OŠZMaTv Magistrátu města Zlína 2. Zmapování stávající situace ohledně počtu klubů v ZŠ 3. Zapojení ostatních subjektů - viz předpokládaní partneři do KPSS 4. Dohoda o spolupráci 5. Informační kampaň v ZŠ
Předpokládaná výše finančních nákladů na realizaci opatření	Jedna informační kampaň - cca 5 000 Kč 2 kampaně/rok
Předpokládané finanční zdroje	Statutární město Zlín, sponzoři, fondy EU
Předpokládané počty klientů (za den, měsíc, rok)	Děti a mládež v základních školách na území města Zlína
Předpokládaní realizátoři a partneři k zajištění opatření	Salesiánský klub mládeže Zlín, Unie Kompas, Zlínský kraj, Středisko volného času Kotěrova, SVP Domek, statutární město Zlín
Jedná se o vznik nové služby či programu	Ano

1. 2 Cíl	Eliminace sociálně patologických jevů v souvislosti s rodinou
Krátký popis Cíle:	Pomoc rodinám a mladým lidem v orientaci ve složitých životních situacích, pomoc při prosazování práv a zájmů, podpora při řešení jejich problémů, aktivní řešení výchovných problémů.
Opatření, která vedou k naplnění cíle	1. 2. 1 Zajištění a rozšíření internátních služeb SVP 1. 2. 2 Udržitelnost stávajících služeb podpory rodiny a poradenské činnosti zaměřené na poradenství pro rodiny, pro ženy a dívky, mezilidské vztahy, oběti domácího násilí apod. 1. 2. 3 Udržitelnost stávajících služeb pomoci pro rodiče a děti v obtížných rodinných situacích (syndrom ADHD - porucha pozornosti s hyperaktivitou)

Název opatření 1. 2. 1	Zajištění a rozšíření internátních služeb SVP
Charakteristika opatření	Zařízení poskytuje všestranně preventivní speciálně pedagogickou péči a psychologickou pomoc klientům s rizikem či s projevy poruch chování a negativních jevů v sociálním vývoji a klientům propouštěným z ústavní výchovy při jejich integraci do společnosti. Tato péče je zaměřena na odstranění či zmírnění již vzniklých poruch chování a na prevenci vzniku dalších vážnějších výchovných poruch a negativních jevů v sociálním vývoji klientů.
Předpokládané dopady opatření	Rozšíření stávajících služeb - diagnostické, preventivně výchovné a poradenské. Diagnostické - psychologická diagnostika osobnosti, speciálně pedagogická a pedagogicko-psychologická diagnostika poruch chování a sociálního vývoje, sociální diagnostika podmíněnosti příčin poruch chování a sociálního vývoje. Preventivně výchovné - výchovně vzdělávací činnosti zaměřené na předcházení poruchám chování nebo jejich nápravu a sociálně rehabilitační činnosti, vedení klientů formou individuální, skupinové a rodinné terapeutické činnosti, vypracování a uskutečňování speciálně pedagogických a terapeutických programů cílených na potřeby jednotlivých klientů a pro skupiny klientů, zpracování a realizace cíleného speciálně pedagogického programu pro třídní kolektivy při předcházení a při řešení sociálně patologických jevů na podnět školy nebo škol. zařízení. Poradenské - poradenská intervence a psychologická podpora poskytovaná klientovi, jenž je v obtížné životní situaci, kterou není schopen sám vyřešit, poradenská činnosti zaměřená na předcházení vzniku soc. pat. jevů, na řešení problémů vzniklých v důsledku poruch chování klienta a nežádoucích vlivů a odborná činnost zaměřená na podporu při začleňování klienta do společnosti. <u>Aktivity vedoucí k naplnění:</u> <ol style="list-style-type: none"> 1. Vypracování kvalitního projektu k prezentaci 2. Vyjednávání s polickou reprezentací SMZ 3. Vyjednávání s Krajským úřadem Zlínského kraje 4. Vyjednávání s Ministerstvem školství, mládeže a tělovýchovy ČR
Předpokládaná výše finančních nákladů na realizaci opatření	Bude stanovena v rámci zpracovaného projektu.
Předpokládané finanční zdroje	Ministerstvo školství, mládeže a tělovýchovy, Zlínský kraj, statutární město Zlín
Předpokládané počty klientů (za den, měsíc, rok)	80 osob/rok (při rozšíření na 16 lůžek)
Předpokládání realizátoři a partneři k zajištění opatření	Diagnostický ústav pro mládež, středisko výchovné péče a školní jídelna, Brno, Veslařská 246, odloučené pracoviště středisko výchovné péče, Česká 4789, Zlín 5, Ministerstvo školství, mládeže a tělovýchovy, Spolupracující organizace a instituce
Jedná se o vznik nové služby či programu	Ne - rozšíření služby

Název opatření 1. 2. 2	Udržitelnost stávajících služeb podpory rodiny a poradenské činnosti zaměřené na poradenství pro rodiny, pro ženy a dívky, mezilidské vztahy, oběti domácího násilí apod.
Charakteristika opatření	Zaměření na potřeby rodin s dětmi, které se ocitly v obtížné sociální či materiální situaci a v problémech ve vzájemných vztazích - výchovných i mezilidských. Poradenství pro ženy a dívky, které se ocitly tíživé životní situaci, Podpora propagace manželského života a zdravých mezilidských vztahů. Psychologické poradenství: pomoc vyrovnání se s rozvodem a souvisejícími problémy, snaha minimalizovat negativní dopady rozvodů na nezletilé, pomoc obětem domácího násilí, zprostředkování kontaktů na navazující služby, fungující spolupráce s organizacemi činnými v sociální oblasti.
Předpokládané dopady opatření	Rychlá kvalifikovaná a odborná pomoc, zprostředkování jiné odborné pomoci - rodinám a mladým lidem v obtížných životních situacích, prevence rozvodů, prevence sociální exkluze, snadnější řešení obtížných životních situací v rodinách a zlepšení rodinné situace, zejména neúplných rodin. <u>Aktivity vedoucí k naplnění:</u> <ol style="list-style-type: none"> 1. Finanční zajištění projektů 2. Vzdělání zaměstnanců 3. Zavádění standardů kvality sociálních služeb 4. Zlepšení spolupráce mezi NNO (vyšší intenzita) zaměřených na stejnou cílovou skupinu
Předpokládaná výše finančních nákladů na realizaci opatření	3 515 000 Kč/rok
Předpokládané finanční zdroje	Statutární město Zlín, Ministerstvo práce a sociálních věcí, Zlínský kraj, Ministerstvo zdravotnictví, Arcibiskupství Olomoucké (náklady na Pastorační pracovníky), nadace, sponzorské dary, veřejné sbírky
Předpokládané počty klientů (za den, měsíc, rok)	9 500 osob/rok (poradenství, konzultace, přednášky, posluchači, jednorázové akce)
Předpokládaní realizátoři a partneři k zajištění opatření	Občanské sdružení ONŽ - pomoc a poradenství pro ženy a dívky, Poradna pro ženy a dívky ve Zlíně Centrum pro rodinu a sociální péči ve Zlíně FOD Zlín Strop - občanská poradna - bezplatné právní poradenství Poradna pro rodinu, manželství a mezilidské vztahy <ol style="list-style-type: none"> 1. Centrum prevence 2. Intervenční centrum (domácí násilí) Občanská poradna Charita Zlín <u>Mimo zlínské organizace:</u> Centrum pro rodinný život Olomouc, Národní centrum pro rodinu a další centra v ČR, správci farností Olomoucké arcidiecéze, Liga pár páru ČR, ESF, Etické fórum
Jedná se o vznik nové služby či programu	Ne

Název opatření 1. 2. 3	Udržitelnost stávajících služeb pomoci pro rodiče a děti v obtížných rodinných situacích (syndrom ADHD – porucha pozornosti s hyperaktivitou)
Charakteristika opatření	Individuální a rodinné poradenství zaměřené na obtížné rodinné situace, vzniklé zejména v souvislosti s výchovou dítěte. Specifické zaměření na děti trpící poruchami pozornosti s hyperaktivitou - syndrom ADHD (dále jen ADHD). Služba realizována formou individuálních konzultací a skupinových forem práce, speciálních víkendových a letních pobytů pro děti s ADHD.

Předpokládané dopady opatření	Podpora pro zvládnutí obtížných životních situací rodiny, zvýšení sociálních schopností a dovedností dětí, podpora sociálního začlenění do společnosti, zažití úspěchu, i když selžou, prevence sociálně patologických jevů. <u>Aktivita vedoucí k naplnění:</u> 1. Zajištění finančních prostředků 2. Vzdělávání zaměstnanců 3. Zavedení standardů kvality
Předpokládaná výše finančních nákladů na realizaci opatření	500 000 Kč/rok
Předpokládané finanční zdroje	Ministerstvo práce a sociálních věcí, NROS - sbírka Pomozte dětem Sponzoři, vlastní činnost, případně programy EU (dle vyhlášených výzev)
Předpokládané počty klientů (za den, měsíc, rok)	200/rok
Předpokládaní realizátoři a partneři k zajištění opatření	Unie KOMPAS a další organizace, Magistrát města Zlína - OSPOD dětský psychiatr, Ped. psych. poradna Zlín - Louky kliničtí psychologové Zlín ostatní organizace pověřené k výkonu soc. právní ochrany dětí ve Zlíně
Jedná se o vznik nové služby či programu	Ne

1. 3 Cíl	Posílení terénní práce s rodinou
Krátký popis cíle	Sociální práce v terénu, dlouhodobého charakteru, spočívající v pomoci rodinám, které mají problémy s plněním rodičovských povinností, s vedením domácnosti a hospodařením. Cílem je udržení dětí v přirozeném prostředí, podpora nezávislosti a soběstačnosti rodičů. Možnost vyhledávání zneužívaných a zanedbaných dětí. Vytvoření podmínek pro navázání kontaktu a pomáhajícího vztahu se sociálně slabšími či špatně fungujícími rodinami, které nevyhledávají institucionální pomoc.
Opatření, která vedou k naplnění cíle	1. 3. 1 Práce s rodinou v přirozeném sociálním prostředí 1. 3. 2 Materiální pomoc pro sociálně slabé rodiny a těhotné ženy v sociální nouzi 1. 3. 3 Navýšení počtu pracovníků oddělení sociálně-právní ochrany dětí Odboru sociálních věcí MMZ (OSPOD OSV MMZ)

Název opatření 1. 3. 1	Práce s rodinou v přirozeném sociálním prostředí
Charakteristika opatření	Sociálně-aktivizační služby pro rodiny s dětmi, udržení dětí v přirozeném prostředí, sociální rehabilitace klientů, kteří mají problémy při plnění rodičovských povinností, při vedení domácnosti a hospodařením. Podpora nezávislosti a soběstačnosti, možnost vyhledávání zneužívaných a zanedbaných dětí. Poradenství při rodinných a výchovných problémech, možnost zprostředkování kontaktů na další odborníky.
Předpokládané dopady opatření	Prevence umístování dětí do ústavní péče z důvodu nedostatečné péče rodičů, odhalování případů dětí zanedbaných, týraných a zneužívaných, podpora silných stránek rodiny a odkrývání jejich vnitřních zdrojů. Zvýšení kvality života rodin a zabránění sociálnímu vyloučení. Podporování kontaktů se společenských prostředím. <u>Aktivita vedoucí k naplnění opatření:</u> 1. Zajištění finančních prostředků na projekt 2. Zajištění kvalifikovaných pracovníků
Předpokládaná výše finančních nákladů na realizaci opatření	1 100 000 Kč/rok

Předpokládané finanční zdroje	SROP, Ministerstvo práce a sociálních věcí, Statutární město Zlín, sponzorské dary, veřejné sbírky
Předpokládané počty klientů (za den, měsíc, rok)	300 klientů/rok
Předpokládaní realizátoři a partneři k zajištění opatření	Odbor sociálních věcí MMZ, Fond ohrožených dětí, pobočka Zlín Zlínský kraj, Nestátní neziskové organizace
Jedná se o vznik nové služby či programu	Ne

Název opatření 1. 3. 2	Materiální pomoc pro sociálně slabé rodiny a těhotné ženy v sociální nouzi
Charakteristika opatření	V rámci terénní práce s rodinou nabízení možnosti poskytnutí či zprostředkování materiální pomoci, jedná se o trvanlivé potraviny, oděvy, školní pomůcky, věcných darů, vybavení domácnosti, ošacení a pro těhotné ženy v nouzi možnost materiální pomoci s pořízením novorozenecké výbavičky.
Předpokládané dopady opatření	Zlepšení materiální vybavenosti domácnosti, podpora nastávajících matek. Zlepšování situace, zvyšování kvality života, socializace rodin. <u>Aktivity vedoucí k naplnění opatření:</u> 1. Zajištění finančních prostředků 2. Udržení přiměřeného počtu sponzorů - dárců 3. Zlepšení péče o sponzory - dárce
Předpokládaná výše finančních nákladů na realizaci opatření	75 000 Kč/rok
Předpokládané finanční zdroje	Ministerstvo práce a sociálních věcí, statutární město Zlín, dary, sponzoři
Předpokládané počty klientů (za den, měsíc, rok)	50 osob/rok
Předpokládaní realizátoři a partneři k zajištění opatření	Občanské sdružení ONŽ - pomoc a poradenství pro ženy a dívky, Poradna pro ženy a dívky ve Zlíně, Fond ohrožených dětí, pobočka Zlín Statutární město Zlín, Charita Zlín - Charitní centrum sociální pomoci: charitní šatník a sklad nábytku
Jedná se o vznik nové služby či programu	Ne

Název opatření 1. 3. 3	Navýšení počtu zaměstnanců OSPOD OSV MMZ
Charakteristika opatření	Připomínkování zákonů, vyjednávání.
Předpokládané dopady opatření	Navýšení o 2 zaměstnance.
Předpokládaná výše finančních nákladů na realizaci opatření	850 000 Kč/rok
Předpokládané finanční zdroje	Ministerstvo práce a sociálních věcí, Statutární město Zlín
Předpokládané počty klientů (za den, měsíc, rok)	2 zaměstnanci
Předpokládaní realizátoři a partneři k zajištění opatření	Ministerstvo práce a sociálních věcí ČR, Ministerstvo vnitra ČR, Statutární město Zlín
Jedná se o vznik nové služby či programu	Ne

1. 4 Cíl	Spolupráce s probační a mediační službou
Krátký popis cíle	Spolupráce s probační a mediační a mediační službou, s OSPOD, PČR, dětskými lékaři, školami. - spolupráce PMS a osob pověřených k výkonu SPOD při řešení problémů mladistvých s trestní činností, podpora sociálního začlenění, předcházení recidivě. Snížení rizika zanedbávání povinné péče, zneužívání a týrání dětí. Obnovení činnosti multidisciplinárního týmu.
Opatření, která vedou k naplnění cíle	1. 4. 1 Zajištění činnosti multidisciplinárního týmu: OSPOD OSV MMZ, Policie ČR, Probační a mediační služba ČR 1. 4. 2 Udržitelnost a rozšíření programové činnosti pro mladistvé ohrožené delikvencí, provozované v rámci nízkoprahového zařízení pro děti a mládež

Název opatření 1. 4. 1	Zajištění činnosti multidisciplinárního týmu
Charakteristika opatření	Založení multidisciplinárního týmu.
Předpokládané dopady opatření	<u>Aktivity vedoucí k naplnění opatření</u> 1. Oslovení Probační a mediační služby a PČR 2. Sestavení multidisciplinárního týmu 3. Pravidla a podmínky pro fungování
Předpokládaná výše finančních nákladů na realizaci opatření	Bude stanovena v procesu implementace.
Předpokládané finanční zdroje	Budou stanoveny v procesu implementace.
Předpokládané počty klientů (za den, měsíc, rok)	Budou stanoveny v procesu implementace.
Předpokládání realizátoři a partneři k zajištění opatření	OSPOD OSV MMZ, Oddělení dávek nezaměstnaní, Oddělení dávek pro rodiny a nezaopatřené děti, OSV MMZ, městská policie Multidisciplinární tým: OSPOD OSV MMZ, Probační a mediační služba ČR, Policie České republiky, případně další odborníci
Jedná se o vznik nové služby či programu	Ano

Název opatření 1. 4. 2	Udržitelnost a rozšíření programové činnosti pro mladistvé ohrožené delikvencí, provozované v rámci nízkoprahového zařízení pro děti a mládež
Charakteristika opatření	Realizace programu pro mladistvé, kteří se dopustí přestoupení zákona a je jim uložena výchovná povinnost nebo výchovné opatření, příp. trest obecně prospěšných prací v rámci nízkoprahového zařízení pro děti a mládež. Osamostatnění programu od ostatní činnosti zařízení, zvýšení kapacity míst. Nabídka programu (zákon č. 218/2003 Sb., o odpovědnosti mládeže za protiprávní činy a o soudnictví ve věcech mládeže a o změně některých zákonů (zákon o soudnictví ve věcech mládeže) ve znění pozdějších předpisů) 1. Možnost konzultací s psychologem 2. Trénink sociálně - komunikačních dovedností 3. Odpracování uloženého trestu 4. Sociální poradenství

Předpokládané dopady opatření	Podpora pro zvládnutí obtížných životních situací, snížení sociálních rizik vyplývajících z konfliktních společenských situací, životního způsobu a rizikového chování, zvýšení sociálních schopností a dovedností, podpora sociálního začlenění do skupiny vrstevníků i do společnosti, včetně zapojení do dění místní komunity, zažití úspěchu, i v případě selhání, motivace klienta, aby se dále zdržel protiprávního jednání, prevence sociálně patologických jevů. <u>Aktivity vedoucí k naplnění:</u> 1. Finanční zajištění prostředků pro realizaci opatření 2. Zajištění kvalifikovaného personálu 3. Zavádění standardů kvality
Předpokládaná výše finančních nákladů na realizaci opatření	300 000 Kč/rok v současném rozsahu 465 000 Kč/rok při rozšíření a osamostatnění programu
Předpokládané finanční zdroje	Ministerstvo spravedlnosti, sponzorské dary, vlastní činnost, fondy EU
Předpokládané počty klientů (za den, měsíc, rok)	Fyzické osoby za rok: 8 Při osamostatnění programu až 20
Předpokládaní realizátoři a partneři k zajištění opatření	Unie KOMPAS, Probační a mediační služba ČR, OSPOD OSV MMZ
Jedná se o vznik nové služby či programu	Ne

1. 5 Cíl	Udržitelnost a rozvoj služeb přechodného bydlení
Krátký popis cíle	Zajištění dočasného ubytování pro: matky s dětmi, případně pro zletilé nastávající matky, které se ocitli v tíživé životní situaci, pro mladé lidi, kteří po dosažení zletilosti odcházejí z dětským domovů a z pěstounské péče a pomoc se začleňováním do běžného života a pro rodiny s dětmi, kterým by v důsledku ztráty bydlení hrozilo odebrání dětí.
Opatření, která vedou k naplnění cíle	1. 5. 1 Udržitelnost stávajících služeb azylového ubytování pro matky s dětmi v tísni 1. 5. 2 Zkvalitnění a rozšíření služeb v Domech na půl cesty 1. 5. 3 Řešení problému dostupného bydlení pro nízko příjmové rodiny s dětmi

Název opatření 1. 5. 1	Udržitelnost stávajících služeb azylového ubytování pro matky s dětmi v tísni
Charakteristika opatření	Zařízení je určeno pro matky s dětmi v tísni a pro nastávající matky, které se ocitly v tíživé životní situaci. Poskytování služby spočívá v zajištění základních životních potřeb (bydlením, podmínky pro přípravu stravy, hygiena a bezpečí), v poskytování poradenství z oblasti sociální, v praktické pomoci v domácnosti, či s péčí o dítě a zprostředkování kontaktu s odborníky s organizacemi a institucemi, které jsou činné v sociální oblasti, podpora kontaktu se společenským prostředím. Hlavní zásadou zařízení je zdravý vývoj dítěte a preventivní působení v rámci výchovně-vzdělávací programové činnosti.
Předpokládané dopady opatření	Poskytováním azylu, možnost výchovy dítěte matkou, zamezení rozdělení dětí a matky z důvodu ztráty bydlení a poskytování azylu obětem domácího násilí. Zařízení nabízí uživatelům individuální koncepci pomoci, která vychází z jejich potřeb a možností zařízení a vede k posílení sebevědomí a následně k aktivnímu řešení problémů. <u>Aktivity vedoucí k naplnění opatření:</u> 1. Zajištění finančních prostředků na provoz zařízení 2. Zajištění odborného personálu 3. Další výcvik zaměstnanců 4. Zavádění standardů kvality

Předpokládaná výše finančních nákladů na realizaci opatření	2 400 000 Kč/rok
Předpokládané finanční zdroje	Statutární město Zlín, Ministerstvo práce a sociálních věcí, úhrady klientů, sponzorské dary
Předpokládané počty klientů (za den, měsíc, rok)	40 osob/rok
Předpokládaní realizátoři a partneři k zajištění opatření	Charitní domov pro matky s dětmi v tísní Zlín, spolupracující organizace a instituce
Jedná se o vznik nové služby či programu	Ne

Název opatření 1. 5. 2	Zkvalitnění a rozšíření služeb v Domech na půl cesty
Charakteristika opatření	Byty, které jsou určené pro mladé lidi po dosažení zletilosti pocházejících z dětských domovů a z pěstounské péče. Poskytování poradenské a psychosociální pomoci.
Předpokládané dopady opatření	Poskytnutí ubytování na přechodnou dobu (5 - 6 let), využívání poradenství a psychosociální pomoci, v oblastech jednání s institucemi, hledání zaměstnání, hospodaření apod. Cílem je začlenění do společnosti a snaha o zamezení či předcházení sociálně patologickým jevům. <u>Aktivita vedoucí k naplnění opatření</u> <ol style="list-style-type: none"> 1. Stálý odborník na problematiku 2. Aktivní spolupráce se SMZ 3. Rozvoj kvalitní sociální práce 4. Rozšíření kapacity výstavbou nového domu na půl cesty
Předpokládaná výše finančních nákladů na realizaci opatření	Bude stanovena v procesu implementace.
Předpokládané finanční zdroje	Ministerstvo práce a sociálních věcí, statutární město Zlín, fondy EU, úhrady klientů
Předpokládané počty klientů (za den, měsíc, rok)	16 bytových jednotek
Předpokládaní realizátoři a partneři k zajištění opatření	Statutární město Zlín, Dětský domov Zlín - Lazy, další dětské domovy, Odbor sociálních věcí a Odbor správy majetku SMZ, občanské sdružení „Pod křídly“, Charita Zlín, Fond ohrožených dětí, pobočka Zlín
Jedná se o vznik nové služby či programu	Ne - rozšíření

Název opatření 1. 5. 3	Řešení problému dostupného bydlení pro nízkopříjmové rodiny s dětmi
Charakteristika opatření	Hledání řešení možnosti dostupného bydlení.
Předpokládané dopady opatření	<u>Aktivita vedoucí k naplnění opatření:</u> <ol style="list-style-type: none"> 1. Vyjednávání s politickou reprezentací 2. Získání dotací 3. Výstavba (rekonstrukce) levných bytů
Předpokládaná výše finančních nákladů na realizaci opatření	Bude stanovena v procesu implementace.

Předpokládané finanční zdroje	Ministerstvo pro místní rozvoj ČR, Statutární město Zlín, soukromí investoři
Předpokládané počty klientů (za den, měsíc, rok)	Budou stanoveny v procesu implementace.
Předpokládaní realizátoři a partneři k zajištění opatření	Ministerstvo pro místní rozvoj ČR, Statutární město Zlín, soukromí investoři
Jedná se o vznik nové služby či programu	Ano

2. Senioři

- Přehled členů pracovní skupiny Senioři

Tabulka č. 15: Přehled členů pracovní skupiny Senioři

Jméno	Organizace
Minářová Hana	Naděje, pobočka Zlín 577 012 428 hana.minarova@nadeje.cz
Bill Václav	Zlínský klub seniorů - klub Kvítková 577 437 605
Matušková Jana	Zlínský klub seniorů - klub Podhoří 577 175 175
Pleskotová Marie	Zlínský klub seniorů - klub Malenovice 577 106 120
Pytelová Anna	Klub důchodců učitelů a pracovníků školství 577 144 232
Vařáková Anna	Oblastní spolek Českého červeného kříže 577 210 607 cckzlin@tiscali.cz
Zubíčková Pavlína, Bc.	“HVĚZDA - občanské sdružení“ - do ledna 2007 577 113 551 p.zubickova@seznam.cz
Dufková Helena	Uživatel Zálešná I/4057, byt. č.204 760 01 Zlín
Petřík Alois	Uživatel Středová 4786/723 760 05 Zlín 5
Snopek Ladislav, Mgr.	Uživatel 721 768 892 Broučkova 292, 760 01 Zlín
Křížová Bronislava	Magistrát města Zlína 577 630 804 bronslavakrizova@muzlin.cz

- SWOT analýza pracovní skupiny Senioři

<p><u>SILNÉ STRÁNKY</u></p> <ol style="list-style-type: none"> 1. devět Klubů důchodců k dispozici 2. fungující služby Hospice 3. podpora a poradenství ze strany sociálního odboru města Zlína 4. existence jídelny pro seniory 5. nový Dům pokojného stáří <ul style="list-style-type: none"> • existence Domu služeb seniorům • fungující tři Pečovatelské služby • existence „domovinky“, Denního stacionáře • nízké ceny pro seniory v oblasti kultury • existence Střediska pro seniory • existence charitních a profesních klubů • vzájemná spolupráce mezi subjekty a městem • existence Senior centra Hvězda • existence University III.věku a Akademie III. věku 	<p><u>PŘÍLEŽITOSTI</u></p> <ol style="list-style-type: none"> 1. zvyšování kvalifikace zaměstnanců v sociálních službách 2. zajistit finanční prostředky ze SF EU 3. nové domy s pečovatelskou službou 4. rozšíření nabídky poskytovaných sociálních služeb pro seniory 5. zvýšit propagaci poskytovaných služeb <ul style="list-style-type: none"> • vznik Klubu seniorů v „Majáku“ • podporovat iniciativy samotných seniorů
<p><u>SLABÉ STRÁNKY</u></p> <ol style="list-style-type: none"> 1. nedostatek míst v rezidenčních zařízeních, v sociálních službách 2. nedostatek služeb pro seniory alkoholiky, psychotiky, bezdomovce 3. neexistenci osvěty v oblasti stárnutí 4. drahé léky pro seniory 5. placení MHD - senioři nad 70 let <ul style="list-style-type: none"> • nedostatečná nabídka pečovatelských služeb • aplikace nového Zákona o sociálních službách • málo Klubů pro seniory • pečovatelská služba nedostatečně zajišťuje služby o sobotách, nedělích a svátcích (24 hodin denně) 	<p><u>OHROŽENÍ</u></p> <ol style="list-style-type: none"> 1. změna dotační politiky 2. nespolupráce institucí (subjektů) 3. kolaps z nedostatku míst v rezidenčních zařízeních 4. nízká poptávka po službách

- Výstup z veřejného setkání za oblast Senioři

<p><u>POZITIVA +</u></p> <ul style="list-style-type: none"> • Existence University třetího věku • Existence Klubů důchodců • Úroveň poskytované péče a služeb se zlepšila 	<p><u>NEGATIVA -</u></p> <ul style="list-style-type: none"> • Chybí Domovy důchodců, Penzióny • Nedostatek Domů s pečovatelskou službou • Pro některé klienty je neúnosná výše nájemného v Domech zvláštního určení • Malá podpora seniorských aktivit • Nedostatečný rozvoj a podpora v oblasti pečovatelských služeb a v oblasti zdravotnických služeb poskytovaných v domácím prostředí • Nedostatek služeb poskytovaných Hospici
--	--

NÁVRH CÍLŮ A OPATŘENÍ PRACOVNÍ SKUPINY SENIOŘI

2.1 Cíl	Zajištění další kapacity v domech s pečovatelskou službou a v domovech pro seniory, popř. v domovech se zvláštním režimem
Krátký popis cíle	<p>V domech s pečovatelskou službou je s ohledem na více příjemců v jednom místě zajištěna možnost soustředěného výkonu pečovatelské služby (dovoz obědů, úklid, nákupy, praní prádla apod.). Byty jsou přidělovány žadatelům, kteří některou ze služeb pečovatelské služby potřebují, nebo u nichž lze předpokládat, že ji brzy potřebovat mohou. Tedy zpravidla občanům důchodového věku. Jedná se v podstatě o běžné městské nájemní byty ve zvláštním režimu.</p> <p>V důsledku stárnutí populace a zvyšování jejího procentuálního zastoupení v celkové skladbě obyvatelstva, přibývá nesoběstačných občanů, kterým není možné poskytnout patřičnou péči v domácím prostředí. Ve Zlíně je dlouhodobý nedostatek míst v domovech pro seniory, popř. v domovech se zvláštním režimem (např. pro nemocné Alzheimerovou nemocí).</p>
Opětření, která vedou k naplnění cíle	<p>2. 1. 1 Výstavba Domu s pečovatelskou službou ve Zlíně-Malenovicích</p> <p>2. 1. 2 Zpracování záměru výstavby dalšího domu s pečovatelskou službou ve Zlíně, Bartošově čtvrti</p> <p>2. 1. 3 Zpracování záměru výstavby domova pro seniory, popř. domova se zvláštním režimem</p>

Název opatření 2. 1. 1	Výstavba Domu s pečovatelskou službou ve Zlíně-Malenovicích
Charakteristika opatření	Další rozšíření kapacity bydlení potřebným seniorům. Při zhoršení zdravotního stavu je možno ekonomicky poskytnout úkony pečovatelské služby.
Předpokládané dopady opatření	Prodloužení nezávislosti občanů seniorů a občanů se zdravotním postižením.
Předpokládaná výše finančních nákladů na realizaci opatření	79 000 000 Kč investice, dokončení 2009, nájem - úhrady nájemníků, úhrady za úkony pečovatelské služby - úhrady uživatelů služby
Předpokládané finanční zdroje	Statutární město Zlín, Ministerstvo pro místní rozvoj
Předpokládané počty klientů (za den, měsíc, rok)	43 bytů (40 bytů 1 + kk, 3 byty 2 + kk), celkem 46 klientů
Předpokládaní realizátoři a partneři k zajištění opatření	Statutární město Zlín, Ministerstvo pro místní rozvoj, Charita Zlín a další poskytovatelé pečovatelské služby
Jedná se o vznik nové služby či programu	Ano

Název opatření 2. 1. 2	Zpracování záměru výstavby dalšího domu s pečovatelskou službou ve Zlíně, Bartošově čtvrti
Charakteristika opatření	Zpracování záměru.
Předpokládané dopady opatření	Prodloužení nezávislosti občanů seniorů a občanů se zdravotním postižením.
Předpokládaná výše finančních nákladů na realizaci opatření	300 000 Kč
Předpokládané finanční zdroje	Statutární město Zlín
Předpokládané počty klientů (za den, měsíc, rok)	37 bytů (22 bytů 1 + kk, 15 bytů 2 + kk), celkem 52 klientů
Předpokládaní realizátoři a partneři k zajištění opatření	Statutární město Zlín
Jedná se o vznik nové služby či programu	Ano

Název opatření 2. 1. 3	Zpracování záměru výstavby domova pro seniory, popř. domova se zvláštním režimem
Charakteristika opatření	Zpracování záměru.
Předpokládané dopady opatření	Zajištění kvalitních rezidenčních služeb.
Předpokládaná výše finančních nákladů na realizaci opatření	Bude stanovena v procesu implementace.
Předpokládané finanční zdroje	Statutární město Zlín, Ministerstvo práce a sociálních věcí, fondy EU
Předpokládané počty klientů (za den, měsíc, rok)	70 lůžek
Předpokládaní realizátoři a partneři k zajištění opatření	Statutární město Zlín, Ministerstvo práce a sociálních věcí
Jedná se o vznik nové služby či programu	Ano

2. 2 Cíl	Zvýšení kvality života seniorů ve Zlíně
Krátký popis cíle	Senioři jsou z hlediska plánování sociálních služeb a služeb navazujících jednou z největších skupin, navíc je nutno uvést skutečnost, že počet seniorů bude výrazně narůstat a spolu s tím i poptávka pro službách. Se zvyšujícím se věkem se snižují možnosti seniorů samostatného plnohodnotného života. Jednou z možností, jak jim pomoci čelit stáří je zajištění odpovídajících služeb.
Opatření, která vedou k naplnění cíle	2. 2. 1 Podpora organizací zajišťujících rezidenční služby pro seniory 2. 2. 2 Rozvoj klubové činnosti seniorů 2. 2. 3 Vznik nového klubu seniorů v lokalitě Zlín-U majáku 2. 2. 4 Vzdělávání seniorů 2. 2. 5 Rozvoj pečovatelské služby 2. 2. 6 Rozvoj domácí zdravotní péče 2. 2. 7 Nízkoprahový klub pro seniory 2. 2. 8 Úprava ceny jízdného v MHD

Název opatření 2. 2. 1	Podpora organizací zajišťujících rezidenční služby pro seniory
Charakteristika opatření	Poskytují pobytové služby seniorům se sníženou soběstačností zejména z důvodu věku, zdravotního stavu a dále seniorům, jejichž situace vyžaduje pravidelnou pomoc druhé osoby, kterou již nemůže poskytnout vlastní rodina.
Předpokládané dopady opatření	Ubytování a konkrétní pomoc seniorům, kteří se z důvodu snížené soběstačnosti již nemohou postarat o sebe a svoji domácnost a ani s pomocí terénních služeb a domácí zdravotní péče již nejsou schopni setrvat déle ve svém přirozeném prostředí.
Předpokládaná výše finančních nákladů na realizaci opatření	92 000 000 Kč/rok
Předpokládané finanční zdroje	Statutární město Zlín, Ministerstvo práce a sociálních věcí, Zlínský kraj, Ministerstvo zdravotnictví, úhrady klientů, sponzorské dary
Předpokládané počty klientů (za den, měsíc, rok)	360 lůžek/rok
Předpokládaní realizátoři a partneři k zajištění opatření	Domov pro seniory Burešov, "HVĚZDA - občanské sdružení", Naděje, pobočka Zlín
Jedná se o vznik nové služby či programu	Ne

Název opatření 2. 2. 2	Rozvoj klubové činnosti seniorů
Charakteristika opatření	Důležitým prvkem v životě seniorů jsou různé aktivizační programy. Dochází při nich k setkávání, výměně zkušeností, smysluplnému trávení volného času, nabízí možnost dalšího vzdělávání. Prostřednictvím klubů seniorů je podporován aktivní život seniorů. Nabízí seniorům příležitost k setkávání, pořádají semináře a přednášky, společenské, kulturní, hudební a sportovní akce, vzdělávání v oblasti cizích jazyků, zájmové činnosti. Vycházky turistických kroužků a zájezdy. Nutnost zavedení internetu do všech zlínských klubů seniorů (do městských a dle možnosti i dalších). V případě zájmu ze strany seniorů vytvoření dalších klubů seniorů v dalších příměstských částech.
Předpokládané dopady opatření	Udržení aktivního stylu života seniorů, posílení seberealizace seniorů, prevence sociálního vyloučení, maximální doba udržení soběstačnosti. Zvýšení kvality života.
Předpokládaná výše finančních nákladů na realizaci opatření	1 645 000 Kč/rok
Předpokládané finanční zdroje	Statutární město Zlín, sponzorské dary, členské příspěvky
Předpokládané počty klientů (za den, měsíc, rok)	1 100 členů/rok
Předpokládaní realizátoři a partneři k zajištění opatření	Statutární město Zlín, Zlínské kluby seniorů, Klub důchodců učitelů a pracovníků školství, Charitní kluby seniorů, Klub seniorů pro zdravé stárnutí Oblastního spolku Českého červeného kříže Zlín
Jedná se o vznik nové služby či programu	Ne - rozšíření služby

Název opatření 2. 2. 3	Vznik nového klubu seniorů v lokalitě Zlín-U majáku
Charakteristika opatření	Na základě projeveného zájmu občanů realizace nového klubu seniorů v lokalitě Zlín-U majáku. Vznik klubů seniorů v příměstské části usnadní přístup seniorů k aktivnímu trávení volného času, nebude nutné cestovat do centra města.
Předpokládané dopady opatření	Udržení aktivního stylu života seniorů, posílení seberealizace seniorů, prevence sociálního vyloučení, maximální doba udržení soběstačnosti. Zvýšení kvality života.
Předpokládaná výše finančních nákladů na realizaci opatření	4 000 000 Kč - investice 150 000 Kč - vybavení 150 000 Kč - provoz/rok
Předpokládané finanční zdroje	Statutární město Zlín, členské příspěvky, sponzorské dary
Předpokládané počty klientů (za den, měsíc, rok)	50 členů
Předpokládaní realizátoři a partneři k zajištění opatření	Statutární město Zlín, Zlínské kluby seniorů, Klub důchodců učitelů a pracovníků školství, Charitní kluby seniorů, Klub seniorů pro zdravé stárnutí Oblastního spolku Českého červeného kříže Zlín
Jedná se o vznik nové služby či programu	Ano

Název opatření 2. 2. 4	Vzdělávání seniorů
Charakteristika opatření	Seniorská populace je (i ve Zlíně) stále početnější. Mezi seniory je velký zájem o další vzdělávání. Zároveň je v zájmu společnosti, aby tato skupina občanů zůstávala co nejdéle aktivní, a tím i méně „zatěžovala“ rozpočty. Průběžně proškolovat seniory v PC včetně internetu.
Předpokládané dopady opatření	Udržení aktivního stylu života seniorů. Uskuteční se další vzdělávací běh Akademie třetího věku.
Předpokládaná výše finančních nákladů na realizaci opatření	Bude stanovena v procesu implementace.
Předpokládané finanční zdroje	Statutární město Zlín, dotace se státního rozpočtu, strukturální fondy EU v případě, že se bude moci čerpat na cílovou skupinu seniorů.
Předpokládané počty klientů (za den, měsíc, rok)	Skupina 40ti seniorů/rok
Předpokládaní realizátoři a partneři k zajištění opatření	Vzdělávací instituce, lékaři, ředitelé podniků, a další profese
Jedná se o vznik nové služby či programu	Ano

Název opatření 2. 2. 5	Rozvoj pečovatelské služby
Charakteristika opatření	Cílem služby je umožnit seniorům zůstat co nejdéle ve svém domácím prostředí, i v případě závislosti na pomoci druhých prostřednictvím pečovatelské služby, včetně dovozu stravy, osobní asistence, základního sociálního poradenství.
Předpokládané dopady opatření	Prodloužení pobytu seniorů v jejich přirozeném prostředí i při snížení soběstačnosti.
Předpokládaná výše finančních nákladů na realizaci opatření	22 000 000 Kč/rok
Předpokládané finanční zdroje	Statutární město Zlín, Ministerstvo práce a sociálních věcí, úhrady klientů, sponzorské dary
Předpokládané počty klientů (za den, měsíc, rok)	1 800/rok
Předpokládaní realizátoři a partneři k zajištění opatření	Charita Zlín, „HVĚZDA - občanské sdružení“, Oblastní spolek Českého červeného kříže Zlín
Jedná se o vznik nové služby či programu	Ne

Název opatření 2. 2. 6	Rozvoj domácí zdravotní péče
Charakteristika opatření	Je poskytována na základě indikace lékaře a umožňuje seniorům setrvat v domácím prostředí v případech, kdy potřebují odbornou zdravotnickou péči, ale není nutná hospitalizace.
Předpokládané dopady opatření	Odborná zdravotní péče o seniory v jejich přirozeném prostředí, kdy mohou i v případě zhoršeného zdravotního stavu zůstat v kruhu své rodiny.
Předpokládaná výše finančních nákladů na realizaci opatření	Hrazeno ze zdravotního pojištění.
Předpokládané finanční zdroje	Zdravotní pojišťovny
Předpokládané počty klientů (za den, měsíc, rok)	280/rok

Předpokládání realizátoři a partneři k zajištění opatření	Charita Zlín, "HVĚZDA - občanské sdružení", Oblastní spolek Českého červeného kříže Zlín
Jedná se o vznik nové služby či programu	Ne

Název opatření 2. 2. 7	Nízkoprahový klub pro seniory
Charakteristika opatření	Vznik nízkoprahového klubu pro seniory v centru města. Možnost posezení s obsluhou, bude zpřístupněn internet. Možnost obsluhy např. dlouhodobě nezaměstnaným občanem nebo občanem se zdravotním postižením. 1. Podpora politické reprezentace 2. Vyhledání vhodného prostoru 3. Projekt 4. Realizace projektu
Předpokládané dopady opatření	Nízkoprahové aktivní setkávání seniorů, možnost setkání s přáteli, snadná dostupnost, anonymita, možnost odpočinku, snížení sociální izolace.
Předpokládaná výše finančních nákladů na realizaci opatření	700 000 Kč/rok (provoz)
Předpokládané finanční zdroje	Statutární město Zlín, fondy EU, Úřad práce ve Zlíně, sponzorské dary
Předpokládané počty klientů (za den, měsíc, rok)	cca 500/rok
Předpokládání realizátoři a partneři k zajištění opatření	Statutární město Zlín, Úřad práce ve Zlíně, nestátní neziskové organizace
Jedná se o vznik nové služby či programu	Ano

Název opatření 2. 2. 8	Úprava ceny jízdného v MHD
Charakteristika opatření	Zajistit cestování seniorů nad 70 let zdarma, senioři do 70ti let by používali dále senior pas a zlevněné jízdné. V propagačních materiálech o městě Zlíně by se objevila informace o cestování seniorů nad 70 let zdarma, a to jak místních, tak mimo zlínských. 1. Podpora politické reprezentace 2. Projednání možnosti s ředitelem DSZO 3. Úprava jízdného
Předpokládané dopady opatření	Ušetřené finanční prostředky mohou senioři využít např. na aktivní trávení volného času. Propagace města Zlína, kladný postoj k seniorům všeobecně.
Předpokládaná výše finančních nákladů na realizaci opatření	1 900 000 Kč/rok
Předpokládané finanční zdroje	Statutární město Zlín
Předpokládané počty klientů (za den, měsíc, rok)	10 000/rok
Předpokládání realizátoři a partneři k zajištění opatření	Statutární město Zlín, Dopravní podnik Zlín Otrokovice
Jedná se o vznik nové služby či programu	Ano

3. Občané se zdravotním postižením

- Přehled členů pracovní skupiny Občané se zdravotním postižením

Tabulka č. 16: Přehled členů pracovní skupiny Občané se zdravotním postižením

Jméno	Organizace
Paveláková (Lukešová) Petra	IZAP - Sdružení pro integraci zdravých a postižených dětí a mládeže „Chceme žít s vámi“ Tel: 577 019 912 E-mail: petra.luke@volny.cz
Bilíková Eva	Svaz postižených civilizačními chorobami v ČR - DIA 604 700 939 spcch.zlin@centrum.cz
Bureš Jozef, Ing.	Svaz tělesně postižených v ČR - místní organizace 577 242 584 bures.zlin@seznam.cz
Egyedová Monika	Česká unie neslyšících, oblastní organizace Zlín 577 210 640 cun.zlin@volny.cz
Kramný Tomáš	Centrum pro zdravotně postižené Zlínského kraje, pracoviště Zlín 576 011 498 tomas.kramny@czk-zk.cz
Mach Petr	Tyfloservis, o. p. s. 577 437 133 zlin@tyfloservis.cz
Netroufalová Milada	Svaz tělesně postižených v ČR - okresní organizace Zlín tř. Svobody 819 763 02 Zlín 4
Pašková Marie	Centrum služeb postiženým Zlín, o. p. s. Usta.Sch@seznam.cz
Pavitová Jindra	Svaz postižených civilizačními chorobami v ČR 577 430 360 spcch.zlin@centrum.cz
Schneiderová Marie	Svaz postižených civilizačními chorobami v ČR - ONKO 577 226 676 zo.onkozlin@centrum.cz
Uličná Jarmila	Svaz tělesně postižených v ČR - místní organizace Sv. Čecha 513 760 01 Zlín
Vacková Markéta, Mgr.	INTROPE 604 258 061 marketa.vackova@tiscali.cz
Vájová Věra, Ing.	„HVĚZDA - občanské sdružení“ 577 158 323
Vičková Helena, Ing.	Sdružení KAMARÁDI 577 146 505 pvlcek@volny.cz
Koblihová Eliška	Uživatel 577 216 241 emkoblihovi@seznam.cz
Křenková Taťána	Magistrát města Zlína 577 630 809 tatanakrenkova@muzlin.cz

• SWOT analýza pracovní skupiny Občané se zdravotním postižením

<p><u>SILNÉ STRÁNKY</u></p> <ol style="list-style-type: none"> 1. dobrá spolupráce s městem, podpora aktivit 2. existence organizací poskytující služby 3. služby v oblasti jsou zmapovány 4. subjekty spolupracují <ul style="list-style-type: none"> • zlepšení v oblasti bezbariérové dopravy • dostatek kapacit ve stacionářích • zajištěn rozvoz dětí do škol, funguje doprava dospělých • volný čas pro zdravotně postižené děti zajištěn • existence bezbariérových bytů, Penzionu pro důchodce, Domů s pečovatelskou službou • existence tlumočnických služeb • hokejové družstvo zdravotně postižených 	<p><u>PŘÍLEŽITOSTI</u></p> <ol style="list-style-type: none"> 1. zvládnout projekty na Strukturální fondy Evropské unie v letech 2007 až 2013 2. rozvinout spolupráci mezi subjekty, zapojit další 3. více pracovat na propagaci subjektů, zlepšit vlastní nabídku poskytovaných služeb 4. zpracovat strategii a více získávat finanční prostředky od „sponzorů“, z komerční sféry <ul style="list-style-type: none"> • více spolupracovat s klienty (převážně v oblasti vyhledávání nových)
<p><u>SLABÉ STRÁNKY</u></p> <ol style="list-style-type: none"> 1. nedostatek finančních prostředků v oblasti 2. komplikované čerpání finančních prostředků ze SF EU 3. nejsou rezidenční služby pro psychiatrické pacienty 4. málo možností pro zaměstnávání ZP, nedostatek zkrácených pracovních úvazků 5. nejsou rezidenční služby pro mentálně postižené občany 6. nedostatek informací pro občany 7. služby nejsou provázány, není síť <ul style="list-style-type: none"> • není spolupráce mezi sociálním a zdravotnickým systémem • subjekty nespolupracují • nedostatek „odlehčovacích“ služeb • nedostatek rehabilitačních služeb • nedostatek kapacit asistenčních služeb 	<p><u>OHROŽENÍ</u></p> <ol style="list-style-type: none"> 1. aplikace Zákona o sociálních službách (od 1.1. 2007) 2. státní rozpočet nepokrývá náklady na sociální služby 3. nepodaří se zajistit finanční prostředky do oblasti (aplikace zákona - registrace, certifikace, zvládnutí SF EU) 4. stárnutí aktivních členů organizací <ul style="list-style-type: none"> • neudržení funkčního sociálního systému

• Výstup z veřejného setkání za oblast Občané se zdravotním postižením

<p><u>POZITIVA +</u></p> <ul style="list-style-type: none"> • Existence organizací, které poskytují služby v této oblasti 	<p><u>NEGATIVA -</u></p> <ul style="list-style-type: none"> • Z rozpočtu města jsou nedostatečně podporovány ozdravné - rekondiční pobyty zdravotně postižených občanů • Špatně zajištěná informovanost občanům např. změny v rámci Zákona o sociálních službách • Nedostatek finančních prostředků pro zajištění služeb • Špatná spolupráce mezi subjekty, které služby poskytují, zbytečné konkurenční prostředí • Problémy občanů s mentálním postižením nejsou řešeny. Řešit v rámci KP • Nedostatek rezidenčních kapacit - viz negativa v oblasti seniorů • Chybí služby psychologické podpory občanům se zdravotním postižením
--	---

NÁVRH CÍLŮ A OPATŘENÍ PRACOVNÍ SKUPINY OBČANÉ SE ZDRAVOTNÍM POSTIŽENÍM

3. 1 Cíl	Udržení, rozvoj, podpora a zkvalitnění stávajících služeb
Krátký popis cíle	Zajistit kontinuitu stávajících sociálních služeb včetně kapacity, v případě potřeby jejich rozšíření.
Opatření, která vedou k naplnění cíle	3. 1. 1 Rozvoj denních stacionářů 3. 1. 2 Rozvoj center denních služeb 3. 1. 3 Zkvalitnění a udržení terénních služeb 3. 1. 4 Udržení, zkvalitnění a rozšíření kapacit chráněného bydlení 3. 1. 5 Udržení ambulantních služeb 3. 1. 6 Udržení a zkvalitnění asistenční služby 3. 1. 7 Udržení a zkvalitnění tlumočnické služby

Název opatření 3. 1. 1	Rozvoj denních stacionářů
Charakteristika opatření	Denní stacionáře poskytují služby jedincům, kteří mají sníženou soběstačnost z důvodu zdravotního postižení. Jedná se převážně o výchovné, vzdělávací a aktivizační činnosti, zprostředkování kontaktu se společenským prostředím. Pomoc při uplatňování práv a zájmů, pomoc při obstarávání osobních záležitostí.
Předpokládané dopady opatření	Aktivizace osoby se zdravotním postižením, možnost sociální integrace a prevence sociální exkluze, zprostředkování kontaktu se společenským prostředím, pomoc rodině osoby se zdravotním postižením. 2 stacionáře a rozvoj o 10 míst v každém stacionáři.
Předpokládaná výše finančních nákladů na realizaci opatření	6 000 000 Kč/rok
Předpokládané finanční zdroje	Statutární město Zlín, Ministerstvo práce a sociálních věcí, Zlínský kraj, úhrady klientů, sponzorské dary
Předpokládané počty klientů (za den, měsíc, rok)	100/rok
Předpokládaní realizátoři a partneři k zajištění opatření	„HVĚZDA - občanské sdružení“, Naděje, pobočka Zlín
Jedná se o vznik nové služby či programu	Ne - rozšíření

Název opatření 3. 1. 2	Rozvoj center denních služeb
Charakteristika opatření	<p>Centrum sociálních služeb pro lidi s mentálním postižením od 18 let. Jeho cílem je klienty podporovat v samostatnosti, rozvíjet jednotlivé stránky osobnosti, zajistit jim maximálně možnou integraci do společnosti. Intenzivně je učit využívat ve společnosti běžných zdrojů a systému služeb, jakými jsou vzdělání, péče o zdraví, zaměstnanost, rodina, přátelé, kulturní a společenský život. Obsah činností je zaměřen na odborné terapie, psychosociální činnost, celoživotní vzdělávání, pracovní terapie a rehabilitaci a aktivní využití volného času klientů.</p> <p>Druhé centrum sociálních služeb je určené dospělým duševně nemocným občanům od 18 let s diagnózou z okruhu psychóz ve fázi remise. Hlavním cílem je podporovat tyto lidi, kteří se z důvodu své nemoci ocitli v obtížné sociální situaci. Zajistit jim takové činnosti a programy, které jim napomáhají v jejich zapojení do konkrétních činností a umožní rozvíjet jednotlivé stránky jejich osobnosti. Vytvářet běžné prostředí pro rozvíjení a posilování samostatnosti, sociálních kontaktů, sebedůvěry, sebepoznání a tím zlepšit kvalitu jejich života a zmírnit sociální izolaci. Obsah činnosti centra je zaměřen na psychosociální činnost, vzdělávací programy a volnočasové programy.</p>

Předpokládané dopady opatření	Lidé, kteří dochází do center jsou podporováni v samostatnosti, rozvíjení jednotlivých stránek osobnosti, je jim zajištěna maximálně možná integrace do společnosti. Učí se intenzivně využívat ve společnosti běžných zdrojů a systému služeb, jakými jsou vzdělání, péče o zdraví, zaměstnanost, rodina, přátelé, kulturní a společenský život. Rozvíjí sebedůvěru, sebezpoznání, zlepšují si kvalitu života, zmírňují sociální izolaci. Zkvalitnění služeb dvou center s denní kapacitou celkem 40 klientů.
Předpokládaná výše finančních nákladů na realizaci opatření	3 000 000 Kč/rok
Předpokládané finanční zdroje	Statutární město Zlín, Ministerstvo práce a sociálních věcí, Zlínský kraj, úhrady klientů, vlastní zdroje, Úřad práce ve Zlíně, sponzorské dary
Předpokládané počty klientů (za den, měsíc, rok)	120/rok
Předpokládání realizátoři a partneři k zajištění opatření	Centrum služeb postiženým Zlín, popř. další nestátní neziskové organizace
Jedná se o vznik nové služby či programu	Ne

Název opatření 3. 1. 3	Zkvalitnění a udržení terénních služeb
Charakteristika opatření	Služby sociální rehabilitace nevidomým a slabozrakým.
Předpokládané dopady opatření	Zkvalitnění života osob s těžkým zrakovým postižením.
Předpokládaná výše finančních nákladů na realizaci opatření	400 000 Kč/rok
Předpokládané finanční zdroje	Ministerstvo práce a sociálních věcí, Ministerstvo zdravotnictví, statutární město Zlín, Zlínský kraj, úhrady klientů, sponzoři
Předpokládané počty klientů (za den, měsíc, rok)	100/rok
Předpokládání realizátoři a partneři k zajištění opatření	Tyfloservis, o. p. s., popř. další nestátní neziskové organizace
Jedná se o vznik nové služby či programu	Ne

Název opatření 3. 1. 4	Udržení, zkvalitnění a rozšíření kapacit chráněného bydlení
Charakteristika opatření	Chráněné bydlení je pobytová služba poskytována osobám, které mají sníženou soběstačnost z důvodu tělesného, mentálního či kombinovaného postižení nebo duševního onemocnění a jejich situace vyžaduje pomoc jiné fyzické osoby. Zařízení poskytuje ubytování, které má znaky samostatného bydlení v domácnosti, pomoc při zajištění chodu domácnosti, zprostředkování kontaktu se společenským prostředím.
Předpokládané dopady opatření	Osamostatnění klienta, posílení dovedností a sebedůvěry, zvládnání běžných denních činností. Vznik kapacit pro chráněné bydlení osob s duševním onemocněním.
Předpokládaná výše finančních nákladů na realizaci opatření	4 000 000 Kč/rok 6 000 000 Kč investice (tréninkový byt, nový objekt)
Předpokládané finanční zdroje	Statutární město Zlín, Ministerstvo práce a sociálních věcí, Zlínský kraj, Úřad práce ve Zlíně, fondy EU, úhrady klientů, sponzorské dary
Předpokládané počty klientů (za den, měsíc, rok)	32 lůžek

Předpokládání realizátoři a partneři k zajištění opatření	Naděje, pobočka Zlín, "HVĚZDA - občanské sdružení", Centrum služeb postiženým Zlín, o. p. s
Jedná se o vznik nové služby či programu	Ne - rozšíření

Název opatření 3. 1. 5	Udržení ambulantních služeb
Charakteristika opatření	Služby sociální rehabilitace nevidomým a slabozrakým.
Předpokládané dopady opatření	Zkvalitnění života osob s těžkým zrakovým postižením.
Předpokládaná výše finančních nákladů na realizaci opatření	150 000 Kč/rok
Předpokládané finanční zdroje	Ministerstvo práce a sociálních věcí, Ministerstvo zdravotnictví, statutární město Zlín, Zlínský kraj, Úřad práce ve Zlíně, fondy EU, sponzorské dary
Předpokládané počty klientů (za den, měsíc, rok)	80/rok
Předpokládání realizátoři a partneři k zajištění opatření	Tyfloservis, o. p. s., popř. další nestátní neziskové organizace
Jedná se o vznik nové služby či programu	Ne

Název opatření 3. 1. 6	Udržení a zkvalitnění asistenční služby
Charakteristika opatření	Osobní asistence je terénní služba poskytovaná v přirozeném prostředí osobám, které mají sníženou soběstačnost z důvodu postižení, jejichž situace vyžadují pomoc jiné fyzické osoby. Služba se poskytuje bez časového omezení a při úkonech, které osoba vyžaduje. Včetně dopravní služby pro občany se zdravotním postižením (doprava do škol, zaměstnání, k lékaři, na instituce, volnočasové aktivity aj.).
Předpokládané dopady opatření	Aktivizace osob se zdravotním postižením, pomoc při osobní hygieně, zajištění chodu domácnosti, zprostředkování kontaktu se společenským prostředím, zvládnání běžných úkonů. Doprava osob se zdravotním postižením.
Předpokládaná výše finančních nákladů na realizaci opatření	2 600 000 Kč/rok
Předpokládané finanční zdroje	Ministerstvo práce a sociálních věcí, statutární město Zlín, úhrady klientů, sponzorské dary
Předpokládané počty klientů (za den, měsíc, rok)	50/rok
Předpokládání realizátoři a partneři k zajištění opatření	"HANDICAP (?)" Zlín a další poskytovatelé
Jedná se o vznik nové služby či programu	Ne

Název opatření 3. 1. 7.	Udržení a zkvalitnění tlumočnické služby
Charakteristika opatření	Zajistit neslyšícím kvalitní, odbornou a diskrétní tlumočnickou službu, která pro ně bude lehce dostupná.
Předpokládané dopady opatření	Povede se zmírnění handicapu, komunikačních bariér a pocitu méněcennosti. Udržení práce 3 tlumočnicků, služba je provozována pro domluvě nepřetržitě. On-line tlumočení.
Předpokládaná výše finančních nákladů na realizaci opatření	560 000 Kč/rok On-line tlumočení bude stanoveno v procesu implementace.

Předpokládané finanční zdroje	Ministerstvo práce a sociálních věcí, Ministerstvo zdravotnictví, Zlínský kraj, statutární město Zlín, fondy EU, sponzorské dary
Předpokládané počty klientů (za den, měsíc, rok)	122 stálých klientů/rok 180 kontaktů/rok
Předpokládání realizátoři a partneři k zajištění opatření	Česká unie neslyšících Zlín, Svaz neslyšících a nedoslýchavých
Jedná se o vznik nové služby či programu	Ne - rozšíření

3. 2 Cíl	Zajištění a vznik nových služeb
Krátký popis cíle	I když ve městě Zlíně existuje široká škála služeb pro občany se zdravotním postižením, jsou služby, které nejsou zajištěny dostatečně nebo úplně chybí. Kapacita stávajících zařízení se nedá navýšit, protože by utrpěla kvalita sociálních služeb.
Opatření, která vedou k naplnění cíle	3. 2. 1 Odlehčovací služby 3. 2. 2 Vznik týdenního stacionáře

Název opatření 3. 2. 1	Odlehčovací služby
Charakteristika opatření	Pomůže rodinám se zdravotně postiženým jedincem ulehčit nesnadný úkol přímé péče o ně, umožní jim regeneraci sil.
Předpokládané dopady opatření	Lidem se zdravotním postižením bude umožněno změnit na chvíli prostředí, poznají nové osoby, získají dovednosti, zkušenosti. Pečující v této době má umožněnu regeneraci sil, může si obstarat nezbytné záležitosti, lékařská vyšetření, popř. hospitalizaci. Vytvoření prostoru s kapacitou 5ti lůžek pro zabezpečení pobytu občana se zdravotním postižením v době, kdy není rodina schopna zabezpečit péči o občana se zdravotním postižením.
Předpokládaná výše finančních nákladů na realizaci opatření	Bude stanovena v procesu implementace.
Předpokládané finanční zdroje	Statutární město Zlín, Ministerstvo práce a sociálních věcí, Zlínský kraj, úhrady klientů, sponzorské dary
Předpokládané počty klientů (za den, měsíc, rok)	4 lůžka
Předpokládání realizátoři a partneři k zajištění opatření	Budou stanoveni na základě procesu implementace.
Jedná se o vznik nové služby či programu	Ano

Název opatření 3. 2. 2	Vznik týdenního stacionáře
Charakteristika opatření	V týdenní stacionářích se poskytují služby osobám, které mají sníženou soběstačnost z důvodu věku nebo zdravotního postižení, a osobám s chronickým onemocněním, jejichž situace vyžaduje pravidelnou pomoc jiné fyzické osoby. Pokusit se službu zrealizovat v NNO, ve kterých se poskytují služby denního stacionáře, pouze by službu rozšířili. 1. Hledání vhodného objektu 2. Podpora politické reprezentace 3. Provoz služby
Předpokládané dopady opatření	Pomoc rodinám osob se zdravotním postižením, zprostředkování kontaktu se sociálním prostředím.

Předpokládaná výše finančních nákladů na realizaci opatření	Bude stanovena v procesu implementace.
Předpokládané finanční zdroje	Statutární město Zlín, Ministerstvo pro místní rozvoj, Ministerstvo práce a sociálních věcí, Zlínský kraj, úhrady klientů, sponzorské dary
Předpokládané počty klientů (za den, měsíc, rok)	10 lůžek
Předpokládaní realizátoři a partneři k zajištění opatření	Nestátní neziskové organizace a ostatní poskytovatelé služeb
Jedná se o vznik nové služby či programu	Ano

3. 3 Cíl	Zaměstnávání občanů se zdravotním postižením
Krátký popis cíle	Prostředkem sociální integrace zdravotně postižených osob a prevencí sociální exkluze je jejich zapojení do pracovního procesu. Je nutné působit na stávající i potencionální zaměstnavatele, aby docházelo ke zvyšování vhodných pracovních příležitostí.
Opatření, která vedou k naplnění cíle	<p>3. 3. 1 Rozšíření kapacit chráněného zaměstnávání a samotného zaměstnávání občanů se zdravotním postižením</p> <p>3. 3. 2 Rozvoj podporovaného zaměstnávání směrem ke zdravotně postiženým občanům</p> <p>3. 3. 3 Rekvalifikační kurzy, aktivizačně motivační programy, rozvoj spolupráce se zaměstnavateli</p>

Název opatření 3. 3. 1	Rozšíření kapacit chráněného zaměstnávání a samotného zaměstnávání občanů se zdravotním postižením
Charakteristika opatření	Vytvoření nových chráněných dílen nebo nových chráněných pracovních míst jak v samotných nestátních neziskových organizacích, tak u zaměstnavatelů. Formou upravené pracovní činnosti získávají společenské a pracovní uplatnění.
Předpokládané dopady opatření	Možnost pro uživatele vyzkoušet své pracovní dovednosti v přirozeném pracovním prostředí. Možnost snížení počtu nezaměstnaných zdravotně postižených.
Předpokládaná výše finančních nákladů na realizaci opatření	250 000 Kč/jedno pracovní místo
Předpokládané finanční zdroje	Úřad práce ve Zlíně, vlastní zdroje, statutární město Zlín, fondy EU, sponzorské dary
Předpokládané počty klientů (za den, měsíc, rok)	10 míst
Předpokládaní realizátoři a partneři k zajištění opatření	Nestátní neziskové organizace, zaměstnavatelé
Jedná se o vznik nové služby či programu	Ne - rozšíření

Název opatření 3. 3. 2	Udržení a rozvoj podporovaného zaměstnávání osob se zdravotním postižením
Charakteristika opatření	Podporované zaměstnávání je komplex služeb, jehož cílem je umožnit osobám se zdravotním postižením v produktivním věku využívat služeb zaměstnanosti, a to zejména získat a udržet si místo na trhu práce za rovných podmínek. Jde o časově omezenou, ale dlouhodobou službu poskytovanou dle individuálních potřeb. Předpokladem je aktivní přístup uživatele, dále se předpokládá práce se zaměstnavateli, adekvátně řešit situace na pracovišti.
Předpokládané dopady opatření	Možnost návaznosti na proces pracovní rehabilitace. Snížení počtu nezaměstnaných osob se zdravotním postižením. Zvýšení sebevědomí a seberealizace.

Předpokládaná výše finančních nákladů na realizaci opatření	570 000 Kč/rok
Předpokládané finanční zdroje	Statutární město Zlín, fondy EU, Úřad práce ve Zlíně
Předpokládané počty klientů (za den, měsíc, rok)	10 - 15/rok
Předpokládání realizátoři a partneři k zajištění opatření	Nestátní neziskové organizace (např. Centrum služeb postižených Zlín, o. p. s.), Úřad práce ve Zlíně, zaměstnavatelé
Jedná se o vznik nové služby či programu	Ne

Název opatření 3. 3. 3	Rekvalifikační kurzy, aktivizačně motivační programy, rozvoj spolupráce se zaměstnavateli
Charakteristika opatření	Zvyšování kvalifikace osob se zdravotním postižením.
Předpokládané dopady opatření	Zvýšení možnosti uplatnění osob se zdravotním postižením na trhu práce.
Předpokládaná výše finančních nákladů na realizaci opatření	Bude stanovena v procesu implementace.
Předpokládané finanční zdroje	Úřad práce ve Zlíně, fondy EU, vlastní zdroje organizací
Předpokládané počty klientů (za den, měsíc, rok)	8 klientů/rok aktivizačně motivační programy
Předpokládání realizátoři a partneři k zajištění opatření	Úřad práce ve Zlíně, agentury a nestátní neziskové organizace spolupracující s občany se zdravotním postižením (např. Centrum služeb postiženým Zlín, o. p. s.)
Jedná se o vznik nové služby či programu	Ne

3. 4 Cíl	Rozvoj vzájemné spolupráce mezi subjekty zajišťujícími služby pro zdravotně postižené občany
Krátký popis cíle	Cílem je rozvoj vzájemné spolupráce mezi subjekty zajišťujícími služby pro osoby se zdravotním postižením, a to jak informační (předávání informací - zkušeností mezi subjekty a informování klientů o navazujících službách v jiných zařízeních), tak technické (doporučení klienta, kterému stávající zařízení nemůže poskytnout požadované služby).
Opatření, která vedou k naplnění cíle	3. 4. 1 Rozvoj vlastní propagace subjektů 3. 4. 2 Zvýšení aktivit subjektů v oblasti poskytování informací vůči občanům

Název opatření 3. 4. 1	Rozvoj vlastní propagace subjektů
Charakteristika opatření	Propagace jednotlivých subjektů je nedílnou součástí rozvoje každé organizace. Propagaci si organizace zajišťuje sama, popřípadě ve spolupráci s jinou organizací. V případě, že se na propagaci dvou a více služeb podílí více organizací, snižují se náklady vynaložené na tvorbu a distribuci, zvyšuje se pravděpodobnost zásáhnutí větší části cílové skupiny, pro kterou bylo propagační sdělení určeno. Tisk brožur, informačních letáků, přednášky, prezentace v jiných organizacích, propagace činnosti v rámci členských základů. Zkvalitnění webových stránek organizací, informace o organizaci v Katalogu sociálních služeb města Zlína, pořádání tiskových konferencí, informační články o činnosti organizace v Magazínu Zlín, regionální televizi, apod.
Předpokládané dopady opatření	Zvýšení informovanosti poskytovatelů služeb, zvýšení informovanosti klientů, odborné veřejnosti, široké veřejnosti. Široká veřejnost bude vědět o nabídce služeb, které organizace poskytuje, popřípadě může potřebné informace vyhledat a při potřebnosti nabízené služby využít.

Předpokládaná výše finančních nákladů na realizaci opatření	200 000 Kč/rok
Předpokládané finanční zdroje	Vlastní zdroje organizací, fondy EU, Statutární město Zlín, Ministerstvo práce a sociálních věcí
Předpokládané počty klientů (za den, měsíc, rok)	Široká veřejnost
Předpokládání realizátoři a partneři k zajištění opatření	Nestátní neziskové organizace a další poskytovatelé sociálních služeb
Jedná se o vznik nové služby či programu	Ne

Název opatření 3. 4. 2	Zvýšení aktivit subjektů v oblasti poskytování informací vůči občanům
Charakteristika opatření	Vzájemná výměna informací potřebných pro klienty mezi subjekty tak, aby byl zajištěn komplexní informační servis pro uživatele služeb. Uživatel si tak bude moci vybrat z jednotlivých služeb a bude mít dostatek informací pro rozhodování. Subjekty se chtějí minimálně 1x ročně setkávat a pravidelně informovat veřejnost prostřednictvím masmédií. Distribuce propagačního materiálu o činnosti organizace mezi širokou veřejností a do jim přístupných médií, pořádání osvěty, besed s veřejností např. v rámci Týdne zdraví, apod.
Předpokládané dopady opatření	Navázání pozitivní komunikace mezi poskytovateli, možnost většího výběru služeb pro uživatele, větší rozvoj nových služeb, zvýšení pravděpodobnosti návratu klienta do normálního prostředí. Zlepšení přístupu k informacím.
Předpokládaná výše finančních nákladů na realizaci opatření	100 000 Kč/rok
Předpokládané finanční zdroje	Vlastní zdroje organizace, fondy EU, Statutární město Zlín, Ministerstvo práce a sociálních věcí
Předpokládané počty klientů (za den, měsíc, rok)	Široká veřejnost
Předpokládání realizátoři a partneři k zajištění opatření	Statutární město Zlín, nestátní neziskové organizace a další poskytovatelé sociálních služeb
Jedná se o vznik nové služby či programu	Ne

3. 5 Cíl	Zajištění programů a aktivit pro uživatele
Krátký popis cíle	Podpora vlastní aktivní práce uživatelů služeb, vytváření nových skupin, které si dokáží vzájemně poskytovat pomoc, podporu a přátelské prostředí. Nestátní neziskové organizace mohou v těchto případech vystupovat jako pomocná ruka při řešení problému, s tím, že převážnou část aktivity, zejména v rozhodovacích procesech nechá na uživateli. Tím vytváří podmínky pro rozvoj samostatnosti a nezávislosti uživatelů služeb. Besedy odborníků o problematice onemocnění.
Opatření, která vedou k naplnění cíle	3. 5. 1 Zajištění setkávání uživatelů, podpora rozvoje svépomocných skupin 3. 5. 2 Aktivní programy pro uživatele

Název opatření 3. 5. 1	Zajištění setkávání uživatelů, podpora rozvoje svépomocných skupin
Charakteristika opatření	Aktivní činnost lidí se zdravotním postižením otevírají ve společnosti diskuzi o postižení a zdravotních potížích, akce pro uživatele (např. cvičení, rehabilitační plavání, vycházky, poznávací výlety), setkání na členských základnách.
Předpokládané dopady opatření	Informační osvětové působení na veřejnost, seznamování se specifiky života osob se zdravotním postižením. Vyplnění a zkvalitnění volného času osob se zdravotním postižením. Zvýšení vlastní aktivity klientů.
Předpokládaná výše finančních nákladů na realizaci opatření	70 000 Kč/rok
Předpokládané finanční zdroje	Statutární město Zlín, spoluúčast členů, sponzorské dary
Předpokládané počty klientů (za den, měsíc, rok)	300/rok
Předpokládaní realizátoři a partneři k zajištění opatření	Svaz postižených civilizačními chorobami v ČR, Liga proti rakovině a další nestátní neziskové organizace, lékaři aj.
Jedná se o vznik nové služby či programu	Ne

Název opatření 3. 5. 2	Aktivní programy pro uživatele
Charakteristika opatření	Získávání potřebných informací, vyplnění volného času pro občany se zdravotním postižením, zabezpečení a organizování rekondičních pobytů, cvičení, vycházek aj.
Předpokládané dopady opatření	Navázání pozitivní komunikace, zvýšení pravděpodobnosti návratu klienta do normálního života, příležitost ke společnému hledání nové cesty ke kvalitnímu životu, zlepšení psychiky, upevnění návyků pro zlepšení zdraví a kondice. Rehabilitace. Získání potřebných informací (např. prostřednictvím přednášek).
Předpokládaná výše finančních nákladů na realizaci opatření	130 000 Kč/rekondiční pobyt (průměrný počet účastníků 20)
Předpokládané finanční zdroje	Spoluúčast členů, statutární město Zlín, Zlínský kraj, Ministerstvo zdravotnictví, sponzorské dary
Předpokládané počty klientů (za den, měsíc, rok)	120/rok
Předpokládaní realizátoři a partneři k zajištění opatření	Svaz postižených civilizačními chorobami v ČR, lékaři, Aliance českých organizací a žen s rakovinou prsu, Liga proti rakovině Praha, Brno
Jedná se o vznik nové služby či programu	Ne

3. 6 Cíl	Zajištění poradenství občanům města Zlína
Krátký popis cíle	Cílem je dosáhnout toho, aby poradenský úkon napomohl ke kvalitnějšímu a nezávislejšímu životu. V praxi to znamená poskytnout podporu a pomoc osobám se zdravotním postižením lépe rozumět sobě samým, rizikům nebo jiným obtížím spojeným se zdravotním postižením. K tomu patří např. uvědomit si předsudky ze strany běžné populace lidí, vyjít z izolace a hledat zdroje podpory ve svém okolí, dokázat efektivně sdělovat okolí vlastní pocity a potřeby, žádat a přijímat pomoc, postupně si vytvářet odpovídající a pozitivní sebevědomí, soběstačnost a nezávislost. Důležitým cílem poradenství je také pomáhat rozvinout člověku s postižením jeho zbylé schopnosti, např. pro studium, pracovní uplatnění, uplatnění v sociálních vztazích.
Opatření, která vedou k naplnění cíle	3. 6. 1 Rozvoj služeb půjčovny kompenzačních pomůcek 3. 6. 2 Zajištění odborného poradenství

Název opatření 3. 6. 1	Rozvoj služeb půjčovny kompenzačních pomůcek
Charakteristika opatření	Zajistit kompenzační pomůcky pro občany města Zlína.
Předpokládané dopady opatření	Dostatečné zajištění možnosti půjčování kompenzačních pomůcek. Předcházet sociálnímu vyloučení občanů se zdravotním postižením při ztrátě nebo poškození zdravotní pomůcky.
Předpokládaná výše finančních nákladů na realizaci opatření	Bude stanovena v procesu implementace.
Předpokládané finanční zdroje	Ministerstvo práce a sociálních věcí, Zlínský kraj, fondy EU, statutární město Zlín, spoluúčast klientů
Předpokládané počty klientů (za den, měsíc, rok)	Budou stanoveny v procesu implementace.
Předpokládání realizátoři a partneři k zajištění opatření	Šance, Svaz neslyšících a nedoslýchavých v ČR, Poradenské centrum Zlín, Centrum pro zdravotně postižené Zlínského kraje, popř. další nestátní neziskové organizace
Jedná se o vznik nové služby či programu	Ne - rozšíření

Název opatření 3. 6. 2	Zajištění odborného poradenství
Charakteristika opatření	Základní sociální poradenství poskytují všichni, ale odborné sociální poradenství není zastoupeno, tak jak by bylo potřeba. Mělo by se více využívat služeb specializovaných organizací, které mají dostatečnou kapacitu a odborné personální zajištění. Opatření má zpřehlednit a zjednodušit orientaci uživatelů sociálních služeb poskytovaných na území města Zlína a pomoci ve zlepšení komunikace mezi uživateli a poskytovateli. Dále má podporovat vlastní aktivitu uživatele a vést jej k větší samostatnosti a odpovědnosti za sebe a své blízké, zlepšovat jeho postavení ve společnosti, nalézat nové sociální role a upevnit jeho sebevědomí.
Předpokládané dopady opatření	Zvýšení informovanosti klientů, zvýšení informovanosti odborné veřejnosti, zpřehlednění situace v sociálních službách, pomoc potřebným a blízkým. Pomoc při uplatňování práv.
Předpokládaná výše finančních nákladů na realizaci opatření	580 000 Kč/rok
Předpokládané finanční zdroje	Fondy EU, Ministerstvo práce a sociálních věcí, Zlínský kraj, statutární město Zlín
Předpokládané počty klientů (za den, měsíc, rok)	200 - 250/rok
Předpokládání realizátoři a partneři k zajištění opatření	Centrum pro zdravotně postižené Zlínského kraje, Svaz tělesně postižených v ČR o. s., INTROPE a další organizace
Jedná se o vznik nové služby či programu	Ne

3. 7 Cíl	Odstraňování bariér ve městě - Bezbariérové město
Krátký popis cíle	Zajistit řešení problematiky bariér z hlediska různých skupin osob se zdravotním postižením. Odstraňování architektonických, komunikačních a informačních bariér přispívá ke zvýšení celkové kvality života osob se zdravotním postižením ve Zlíně.
Opatření, která vedou k naplnění cíle	3. 7. 1 Zajištění činnosti odborné konzultační skupiny k odbourávání bariér ve městě Zlíně

Název opatření 3. 7. 1	Zajištění činnosti odborné konzultační skupiny k odbourávání bariér ve městě Zlíně
Charakteristika opatření	Odstraňování a nevytváření nových architektonických (ale i jiných) bariér pro občany se zdravotním postižením.
Předpokládané dopady opatření	Zkvalitnění života pro občany se zdravotním postižením. Konzultace pro stavebníky a instituce, zaměřené na odstranění a nevytváření nových architektonických bariér. Složení: zástupci občanů s tělesným a smyslovým postižením, zástupci organizací pracujících s touto problematikou (za tělesně, zrakově post. a další), zástupci stavebního úřadu. Cca. 5 - 9 konzultantů.
Předpokládaná výše finančních nákladů na realizaci opatření	Bude stanovena v procesu implementace.
Předpokládané finanční zdroje	Ministerstvo práce a sociálních věcí, statutární město Zlín, Zlínský kraj
Předpokládané počty klientů (za den, měsíc, rok)	Budou stanoveny v procesu implementace.
Předpokládaní realizátoři a partneři k zajištění opatření	Tyfloservis, o. p. s., TyfloCentrum Zlín, o. p. s, Sdružení pro životní prostředí zdravotně postižených v ČR a další organizace poskytující služby osobám se zdravotním postižením, zástupci osob s tělesným a smyslovým postižením
Jedná se o vznik nové služby či programu	Ano

4. Nezaměstnaní a osoby ohrožené sociálním vyloučením

- Přehled členů pracovní skupiny Nezaměstnaní a osoby ohrožené sociálním vyloučením

Tabulka č. 17: Přehled členů pracovní skupiny Nezaměstnaní a osoby ohrožené sociálním vyloučením

Jméno	Organizace
Pospíšilová Lenka, Bc.	Magistrát města Zlína 577 630 811 lenkapospisilova@muzlin.cz
Dudíková Eva	Magistrát města Zlína 577 630 899 evadudikova@muzlin.cz
Konečná Zdeňka, Bc.	Magistrát města Zlína 577 630 817 zdenkakonecna@muzlin.cz
Příbylová Iva	Magistrát města Zlína 577 630 815 ivapribylova@muzlin.cz
Kalinová Božena	Argo, Společnost dobré vůle 577 434 562 argokalinova@post.cz
Mareček Jiří	Grunt Březnice 88, 760 01 Zlín 774 857 589
Mikulášek Ondřej	Charita sv. Anežky Otrokovice 577 925 083 ads.otrokovice@caritas.cz
Netočný Petr, Mgr.	ONYX 774 256 540 netocny@email.cz
Norek Jakub	Centrum služeb postiženým Zlín o.p.s. - do ledna 2007 norek@cspzlin.cz
Polák Pavel, DiS.	Charita sv. Anežky Otrokovice 577 925 083 ads.otrokovice@caritas.cz
Vařáková Anna	Oblastní spolek Českého červeného kříže 577 210 607 cckzlin@tiscali.cz
Chrastinová Eliška	Uživatel 731 710 613 ChrastinovaEliska@yahoo.com

- SWOT analýza pracovní skupiny Nezaměstnaní a osoby ohrožené sociálním vyloučením

<p><u>SILNÉ STRÁNKY</u></p> <ol style="list-style-type: none"> 1. máme noclehárnu pro bezdomovce „seďárna“ 2. dobrá spolupráce s Úřadem práce 3. existence azylových domů pro muže a matky s dětmi 4. existence sítě ubytoven 5. dobrá spolupráce města s NNO <ul style="list-style-type: none"> • existence Domu na půl cesty • síť služeb v oblasti zaměstnávání pro zdravotně postižené • existence firmy ARGO - zaměstnávání sociálně ohrožených skupin • existence firem Merlin, CC systém - zajištění rekvalifikačních kurzů • existence programů resocializace, terénní práce a vzdělávání • existence nízkoprahového centra Onyx • navýšení klientů (kapacity) resocializačního zařízení Břenice 	<p><u>PŘÍLEŽITOSTI</u></p> <ol style="list-style-type: none"> 1. změna sociálního systému, dávky, podpory 2. zajištění vícezdrojového financování 3. změna veřejného myšlení, řešení „práce na černo“ 4. rozvoj spolupráce s komerční sférou 5. zabezpečit zaměstnávání na VPP bez účasti obce (administrativa) 6. vytvoření sítě služeb <ul style="list-style-type: none"> • získat politickou podporu pro procesy komunitního plánování sociálních služeb
<p><u>SLABÉ STRÁNKY</u></p> <ol style="list-style-type: none"> 1. neexistence rezidenčních kapacit pro občany společensky nepřizpůsobené po jejich zestárnutí 2. bydlení pro „nepřizpůsobivé“ ženy 3. zrušení ukládání pošty - úřední adresa 4. nejsou programy pro využití volného času pro dlouhodobě nezaměstnané 5. není následná péče pro klienty z DD 6. chybí aktivizačně motivační programy <ul style="list-style-type: none"> • špatná informovanost klientů • absence Domu na půl cesty • bezdomovci vyloučení z některých služeb, denní centra • nedostatek vhodných prac.míst • nedostatek agentur podporovaného zaměstnávání • chybí prevence v oblasti konzumace alkoholu 	<p><u>OHROŽENÍ</u></p> <ol style="list-style-type: none"> 1. aplikace Zákona o pomoci v hmotné nouzi 2. legislativní změny 3. politická nevěle 4. dostupnost úvěrů a půjček 5. nekomunikace mezi subjekty 6. nedosažitelné finance z EF <ul style="list-style-type: none"> • strach ze zodpovědnosti • nepřipravenost subjektů na krizové situace

- Výstup z veřejného setkání za oblast Nezaměstnaní a osoby ohrožené sociálním vyloučením

<p><u>POZITIVA +</u></p> <ul style="list-style-type: none"> • Existence společnosti ARGO • Existence Kontaktního centra 	<p><u>NEGATIVA -</u></p> <ul style="list-style-type: none"> • Malá spolupráce s Úřadem práce • Složitá jednání s některými úředníky na Úřadu práce • zrušení možnosti uložit zásilku pro občany společensky nepřizpůsobené - např. bezdomovci, fungovalo na nám. Míru 12 • chybí zařízení pro občany společensky nepřizpůsobivé - bezdomovce
---	--

NÁVRH CÍLŮ A OPATŘENÍ PRACOVNÍ SKUPINY NEZAMĚSTNANÍ A OSOBY OHROŽENÉ SOCIÁLNÍM VYLOUČENÍM

4. 1 Cíl	Nízkoprahové denní centrum pro osoby bez domova
Krátký popis cíle	Poskytnutí přístřeší a hygienického zázemí, potravinové a materiální pomoci, poradenství, emoční a duchovní podpory - stabilizace a orientace v osobní situaci - - uplatnění osobních práv, vyřízení osobních záležitostí. Cílová skupina: Osoby bez domova - žijící na ulici, nebo v nevyhovujících podmínkách starší 18ti let.
Opatření, která vedou k naplnění cíle	4. 1. 1 Zajištění provozu nízkoprahového denního centra ve Zlíně

Název opatření 4. 1. 1	Zajištění provozu nízkoprahového denního centra ve Zlíně
Charakteristika opatření	Poskytnutí ambulantní, popřípadě terénní služby pro osoby bez přístřeší. Poskytuje pomoc při osobní hygieně nebo podmínek pro osobní hygienu, poskytnutí stravy nebo pomoc při zajištění stravy, pomoc při uplatňování práv, oprávněných zájmů a obstarávání osobních záležitostí.
Předpokládané dopady opatření	Snižování zdravotních a sociálních rizik, která vyplývají ze způsobu života cílové skupiny.
Předpokládaná výše finančních nákladů na realizaci opatření	900 000 Kč/rok
Předpokládané finanční zdroje	Fondy EU, Ministerstvo práce a sociálních věcí, statutární město Zlín, Zlínský kraj, sponzorské dary
Předpokládané počty klientů (za den, měsíc, rok)	2 000 návštěv/rok
Předpokládaní realizátoři a partneři k zajištění opatření	Charita sv. Anežky Otrokovic, Charita Zlín, Oblastní spolek Českého červeného kříže Zlín, statutární město Zlín, Zlínský kraj
Jedná se o vznik nové služby či programu	Ne

4. 2 Cíl	Posílení terénní práce
Krátký popis cíle	Posláním terénních programů je vyhledávání, podpora a pomoc lidem, kteří jsou ohroženi sociálním vyloučením (bez domova a nevyužívají služeb pobytového charakteru), dále lidem bezprostředně ohroženým vznikem bezdomovectví - vyřazení z evidence Úřadu práce (bez prostředků), lidé žijící v nevyhovujících podmínkách, předlužené domácnosti. Cílová skupina: muži a ženy bez domova nebo bezprostředně ohrožení vznikem bezdomovectví
Opatření, která vedou k naplnění cíle	4. 2. 1 Zajištění a zkvalitnění terénních programů

Název opatření 4. 2. 1	Zajištění a zkvalitnění terénních programů
Charakteristika opatření	Terénní pracovníci ve Zlíně budou úzce spolupracovat s Odborem sociálních věcí MMZ. Je zde přímá návaznost na Noclehárnu a Azylový dům Samaritán v Otrokovicích a na Azylové zařízení a nízkoprahové centrum pro nepřizpůsobivé muže bez přístřeší Zlín.
Předpokládané dopady opatření	Zmírňování negativních dopadů bezdomovectví a prevence jeho vzniku ve Zlíně. Prevence sociálně - patologických jevů. Poskytování efektivní podpory cílové skupině.
Předpokládaná výše finančních nákladů na realizaci opatření	1 000 000 Kč investice na zakoupení dodávkového automobilu 500 000 Kč/rok (provozní náklady)

Předpokládané finanční zdroje	Fondy EU, Ministerstvo práce a sociálních věcí, Zlínský kraj, statutární město Zlín, sponzorské dary
Předpokládané počty klientů (za den, měsíc, rok)	2 500 kontaktů/rok
Předpokládání realizátoři a partneři k zajištění opatření	Charita sv. Anežky Otrokovice, Charita Zlín, Oblastní spolek Českého červeného kříže Zlín, statutární město Zlín, město Otrokovice, město Napajedla, Zlínský kraj
Jedná se o vznik nové služby či programu	Ne

4. 3 Cíl	Bydlení pro nepřízpůsobené ženy bez přístřeší
Krátký popis cíle	Uspokojení základních životních potřeb (ubytování, hygiena, potravinová pomoc, oblečení, základní poradenství, emoční podpora). Hájení práv a oprávněných zájmů. Cílová skupina: nepřízpůsobivé ženy bez domova starší 18 let
Opatření, která vedou k naplnění cíle	4. 3. 1 Zajištění 2 míst v noclehárně pro nepřízpůsobené ženy 4. 3. 2 Zajištění 2 lůžek v azylovém domě pro nepřízpůsobené ženy bez domova

Název opatření 4. 3. 1	Zajištění 2 míst v noclehárně pro nepřízpůsobené ženy
Charakteristika opatření	Zajištění bezpečně a důstojně strávené noci. Zajištění 2 míst - pro občanky města Zlína.
Předpokládané dopady opatření	Zajištění 2 míst pro ženy bez domova v noclehárně. Snižování zdravotních a sociálních rizik vyplývajících ze způsobu života cílové skupiny. Dvě lůžka v zařízení, které je definováno Plánem rozvoje sociálních služeb ve Zlínském kraji pro rok 2008: Komplexní služby pro ženy bez přístřeší (azylové domy, noclehárna, nízkoprahové denní centrum, dům na půl cesty, terénní programy).
Předpokládaná výše finančních nákladů na realizaci opatření	Bude stanovena v procesu implementace.
Předpokládané finanční zdroje	Fondy EU, Ministerstvo práce a sociálních věcí, statutární město Zlín, úhrady uživatelék, sponzorské dary
Předpokládané počty klientů (za den, měsíc, rok)	4/rok (zhruba 700 nocí)
Předpokládání realizátoři a partneři k zajištění opatření	Charita sv. Anežky Otrokovice, Charita Zlín, statutární město Zlín, Zlínský kraj, Oblastní spolek českého červeného kříže Zlín
Jedná se o vznik nové služby či programu	Ano

Název opatření 4. 3. 2	Zajištění 2 lůžek v azylovém domě pro nepřízpůsobené ženy bez domova
Charakteristika opatření	Zajištění důstojného ubytování pro ženy bez domova, včetně souvisejících služeb. Poradenství a systematická spolupráce s uživatelkami na řešení jeho nepříznivé situace. Zajištění 2 míst - pro občanky města Zlína.
Předpokládané dopady opatření	Poradenství a systematická spolupráce s uživatelkami na řešení jejich nepříznivé situace. Pro potřeby občanek Zlína dvě lůžka. Dvě lůžka v zařízení, které je definováno Plánem rozvoje sociálních služeb ve Zlínském kraji pro rok 2008: Komplexní služby pro ženy bez přístřeší (azylové domy, noclehárna, nízkoprahové denní centrum, dům na půl cesty, terénní programy).

Předpokládaná výše finančních nákladů na realizaci opatření	Bude stanovena v procesu implementace.
Předpokládané finanční zdroje	Fondy EU, Ministerstvo práce a sociálních věcí, úhrady uživatelů, statutární město Zlín, Zlínský kraj, sponzorské dary
Předpokládané počty klientů (za den, měsíc, rok)	4/rok
Předpokládaní realizátoři a partneři k zajištění opatření	Charita sv. Anežky Otrokovice, Charita Zlín, statutární město Zlín, Zlínský kraj, Oblastní spolek Českého červeného kříže Zlín
Jedná se o vznik nové služby či programu	Ano

4. 4 Cíl	Bydlení pro muže bez přístřeší
Krátký popis cíle	Uspokojení základních životních potřeb (ubytování, hygiena, potravinové pomoci, oblečení, základního poradenství a emoční podpory). Hájení práv a oprávněných zájmů. Cílová skupina: muži bez domova starší 18 let.
Opatření, která vedou k naplnění cíle	4. 4. 1 Zajištění stávajících kapacit noclehárny pro muže bez domova 4. 4. 2 Zajištění provozu azylových domů pro muže bez domova

Název opatření 4. 4. 1	Zajištění stávajících kapacit noclehárny pro muže bez domova
Charakteristika opatření	Zajištění bezpečně a důstojně strávené noci. Kapacita noclehárny Oblastního spolku českého červeného kříže Zlín 16 míst (6 lůžek, 10 míst k sezení), kapacita noclehárny Charity sv. Anežky Otrokovice pro zlínské muže 4 lůžka.
Předpokládané dopady opatření	Snižování zdravotních a sociálních rizik vyplývajících ze způsobu života cílové skupiny.
Předpokládaná výše finančních nákladů na realizaci opatření	110 000 Kč/rok
Předpokládané finanční zdroje	Úhrady uživatelů, Ministerstvo práce a sociálních věcí, statutární město Zlín, Zlínský kraj, sponzorské dary
Předpokládané počty klientů (za den, měsíc, rok)	5 000 přenocování/rok
Předpokládaní realizátoři a partneři k zajištění opatření	Charita sv. Anežky Otrokovice, Charita Zlín, Oblastní spolek Českého červeného kříže Zlín, statutární město Zlín, Zlínský kraj
Jedná se o vznik nové služby či programu	Ne

Název opatření 4. 4. 2	Zajištění provozu azylových domů pro muže bez domova
Charakteristika opatření	Zajištění důstojného ubytování pro muže bez domova, včetně souvisejících služeb. Poradenství a systematická spolupráce s uživatelem na řešení jeho nepříznivé situace. Kapacita azylového domu Oblastního spolku českého červeného kříže Zlín 14 lůžek, kapacita azylového domu Charity sv. Anežky Otrokovice pro zlínské muže 14 lůžek.
Předpokládané dopady opatření	Snižování zdravotních a sociálních rizik vyplývajících ze způsobu života cílové skupiny. Pomoc při opětovném začlenění do společnosti.
Předpokládaná výše finančních nákladů na realizaci opatření	2 500 000 Kč/rok
Předpokládané finanční zdroje	Fondy EU, úhrady uživatelů, Ministerstvo práce a sociálních věcí, statutární město Zlín, Zlínský kraj

Předpokládané počty klientů (za den, měsíc, rok)	60 klientů/rok 9 000 přenocování/rok
Předpokládání realizátoři a partneři k zajištění opatření	Charita sv. Anežky Otrokovice, Oblastní spolek Českého červeného kříže Zlín, Statutární město Zlín, Město Otrokovice, Město Napajedla, Zlínský kraj
Jedná se o vznik nové služby či programu	Ne

4. 5 Cíl	Zaměstnávání osob bez domova a osob dlouhodobě nezaměstnaných
Krátký popis cíle	Zaměstnávání osob bez domova a osob dlouhodobě nezaměstnaných. Poradenství zaměřené na získání zaměstnání v nechráněných podmínkách. Rekvalifikace, edukační programy, PC kluby, job kluby, pracovní-právní poradna. Lidé bez domova - zpravidla uživatelé služeb azylových domů a domů na půl cesty.
Opatření, která vedou k naplnění cíle	4. 5. 1 Vznik a zajištění provozu sociální firmy 4. 5. 2 Podpora vytvoření pracovních míst s příspěvkem z aktivní politiky Úřadu práce ve Zlíně

Název opatření 4. 5. 1	Vznik a zajištění provozu sociální firmy
Charakteristika opatření	Vytvoření vhodného a ekonomicky rentabilního podnikatelského záměru, vznik sociální firmy, podpora při hledání vhodných objektů a nákupu výrobních zařízení 1. Vytvoření vhodného podnikatelského záměru 2. Spolupráce s neziskovou sférou a Úřadem práce ve Zlíně 3. Vznik sociální firmy
Předpokládané dopady opatření	Vytvoření 10 pracovních míst.
Předpokládaná výše finančních nákladů na realizaci opatření	Bude stanovena v procesu implementace.
Předpokládané finanční zdroje	Fondy EU, Úřad práce ve Zlíně, vlastní zdroje organizací
Předpokládané počty klientů (za den, měsíc, rok)	10/rok
Předpokládání realizátoři a partneři k zajištění opatření	Charita sv. Anežky Otrokovice, Charita Zlín, statutární město Zlín, Zlínský kraj, Úřad práce ve Zlíně a další subjekty
Jedná se o vznik nové služby či programu	Ano

Název opatření 4. 5. 2	Podpora vytvoření pracovních míst s příspěvkem z aktivní politiky Úřadu práce ve Zlíně
Charakteristika opatření	Vytvoření nových pracovních míst.
Předpokládané dopady opatření	Snížení nezaměstnanosti u rizikových skupin obyvatel.
Předpokládaná výše finančních nákladů na realizaci opatření	Bude stanovena v procesu implementace.
Předpokládané finanční zdroje	Fondy EU, Úřad práce ve Zlíně, statutární město Zlín, nestátní neziskové organizace a další subjekty
Předpokládané počty klientů (za den, měsíc, rok)	Budou stanoveny v procesu implementace.
Předpokládání realizátoři a partneři k zajištění opatření	Úřad práce ve Zlíně, statutární město Zlín, nestátní neziskové organizace a další subjekty
Jedná se o vznik nové služby či programu	Ne

4. 6 Cíl	Domov se zvláštním režimem
Krátký popis cíle	Možnost dožití v důstojných podmínkách. Uspokojení základních životních potřeb (ubytování, poskytnutí praktického zázemí, potravinové pomoci, oblečení, základního poradenství a emoční podpory). Stabilizace a orientace v osobní situaci - uplatnění osobních práv, vyřízení osobních záležitostí. Cílová skupina: důchodci (lidé bez domova), kteří mají sníženou soběstačnost a přitom jsou závislí na návykových látkách.
Opatření, která vedou k naplnění cíle	4. 6. 1 Vznik a zajištění provozu domova se zvláštním režimem

Název opatření 4. 6. 1	Vznik a zajištění provozu domova se zvláštním režimem
Charakteristika opatření	Zajištění důstojných rezidenčních služeb pro nesoběstačné, nepřizpůsobené občany (z důvodu závislosti nemají možnost využívat služeb běžných domovů pro seniory). Služba má krajskou působnost, předpoklad jejího zřízení Zlínským krajem.
Předpokládané dopady opatření	Život v důstojných podmínkách, kontakt se sociálním prostředím.
Předpokládaná výše finančních nákladů na realizaci opatření	Bude stanovena v procesu implementace (nutno počítat s investičními a provozními náklady).
Předpokládané finanční zdroje	Fondy EU, Ministerstvo práce a sociálních věcí, Zlínský kraj, statutární město Zlín, úhrady klientů, úřady práce ve zlínském kraji, sponzorské dary
Předpokládané počty klientů (za den, měsíc, rok)	Pro Zlín 10 lůžek
Předpokládaní realizátoři a partneři k zajištění opatření	Charita sv. Anežky Otrokovice, Charita Zlín, statutární město Zlín, Město Otrokovice, Město Napajedla, Zlínský kraj
Jedná se o vznik nové služby či programu	Ano

4. 7 Cíl	Udržení služeb primární prevence pro osoby ohrožené závislostí
Krátký popis cíle	Podpora programů specifické primární prevence. Realizace programů specifické primární prevence užívání drog (výchovné, vzdělávací, volnočasové, osvětové a poradenské aktivity).
Opatření, která vedou k naplnění cíle	4. 7. 1 Vytvoření vzdělávacích modulů a podpora vzdělávání pracovníků 4. 7. 2 Realizace vzdělávacích aktivit - preventisté ve školách a profesionální či dobrovolní pracovníci s dětmi a mládeží 4. 7. 3 Zajištění programů specifické primární prevence

Název opatření 4. 7. 1	Vytvoření vzdělávacích modulů a podpora vzdělávání pracovníků
Charakteristika opatření	1. Vytvořit ucelený vzdělávací modul pro preventisty na školách, vedoucí zájmových kroužků a sportovních klubů. 2. Podporovat vzdělávání pracovníků pracujících v oblasti sekundární a terciální prevence
Předpokládané dopady opatření	Profesionální úroveň pedagogů, dobrovolných a profesionálních pracovníků jednoznačně přispěje ke zlepšení služeb v této oblasti.
Předpokládaná výše finančních nákladů na realizaci opatření	50 000 Kč/rok
Předpokládané finanční zdroje	Ministerstvo školství mládeže a tělovýchovy, Zlínský kraj, fondy EU, statutární město Zlín

Předpokládané počty klientů (za den, měsíc, rok)	Jeden vzdělávací modul pro místní potřeby, proškolení 20 profesionálů z oblasti sekundární a terciální prevence
Předpokládání realizátoři a partneři k zajištění opatření	Kompetentní subjekty, školy všech stupňů
Jedná se o vznik nové služby či programu	Ne

Název opatření 4. 7. 2	Realizace vzdělávacích aktivit - preventisté ve školách a profesionální či dobrovolní pracovníci s dětmi a mládeží
Charakteristika opatření	Zajistit vzdělávání pro pracovníky.
Předpokládané dopady opatření	Zvýšit dopady preventivních aktivit v oblasti drogové problematiky na cílovou skupinu - děti a mládež na území města Zlína.
Předpokládaná výše finančních nákladů na realizaci opatření	60 000 Kč/rok
Předpokládané finanční zdroje	Zlínský kraj, Ministerstvo školství mládeže a tělovýchovy, statutární město Zlín, fondy EU
Předpokládané počty klientů (za den, měsíc, rok)	Celkem proškoleno 25 pracovníků/rok
Předpokládání realizátoři a partneři k zajištění opatření	Subjekty zabývající se vzdělávacími aktivitami
Jedná se o vznik nové služby či programu	Ne

Název opatření 4. 7. 3	Zajištění programů specifické primární prevence
Charakteristika opatření	Realizace aktivit orientovaných na získávání, upřesnění a prohloubení vědomostí, ovlivnění postojů a nácvik dovedností u dětí a mládeže - diferenciací s ohledem na charakter skupiny. Práce se skupinami s využitím interaktivních metod práce, výjezdy s ohroženou mládeží, klubová setkávání, proškolení peer aktivistů a následná supervize jejich aktivit s žáky ZŠ a SŠ, semináře pro pedagogické pracovníky, akce pro rodiče.
Předpokládané dopady opatření	Změna postojů k zneužívání psychotropních látek včetně legálních, snížení poptávky, minimalizace rizik při experimentování s psychotropními látkami.
Předpokládaná výše finančních nákladů na realizaci opatření	240 000 Kč/rok
Předpokládané finanční zdroje	Zlínský kraj, statutární město Zlín, Ministerstvo školství mládeže a tělovýchovy, Ministerstvo práce a sociálních věcí, fondy EU
Předpokládané počty klientů (za den, měsíc, rok)	Zapojení 1 800 dětí a mládeže/rok
Předpokládání realizátoři a partneři k zajištění opatření	Subjekty zabývající se primární prevencí, školy všech stupňů, Policie ČR, Městská policie Zlín, a další subjekty zabývající se danou problematikou
Jedná se o vznik nové služby či programu	Ne

4. 8 Cíl	Zajištění služeb sekundární prevence pro osoby ohrožené závislostí nebo závislé na návykových látkách
Krátký popis cíle	Podpora vzniku a zajištění léčebných a doléčovacích služeb pro klienty z města Zlína
Opatření, která vedou k naplnění cíle	4. 8. 1 Podpora fungování ambulancí se zaměřením na adiktologii 4. 8. 2 Podpora vzniku detoxifikačního oddělení 4. 8. 3 Podpora vzniku terapeutické komunity pro drogově závislé (s akreditací) 4. 8. 4 Podpora vzniku doléčovacího zařízení

Název opatření 4. 8. 1	Podpora fungování ambulancí se zaměřením na adiktologii
Charakteristika opatření	Podpora systematické ambulantní práce s osobami ohroženými závislostí (psychiatrii, kliničtí psychologové, příp. psychoterapeuti se zaměřením/specializací na adiktologii). Služba má krajskou působnost, předpoklad jejího zřízení Zlínským krajem.
Předpokládané dopady opatření	Pro uživatele drog 1. Včasná intervence 2. Motivace uživatelů k pozitivní životní změně (obnova kontaktů rodinou, hledání práce, nástup na léčení...) 3. Udržení změny v rámci doléčování / resocializace Pro osoby blízké 1. Zajištění krizové intervence nebo poradenství pro rodiče, partnery uživatelů drog Pro veřejnost 1. Omezování výskytu abusu alkoholu a dalších drog 2. Snižování výskytu kriminálního jednání uživatelů drog 3. Úspora nákladů, které by vznikly při absenci těchto služeb
Předpokládaná výše finančních nákladů na realizaci opatření	800 000 Kč/rok
Předpokládané finanční zdroje	Zdravotnická zařízení - zdravotní pojišťovny, příp. spoluúčast klienta Ostatní zařízení - spoluúčast klienta, Zlínský kraj, Ministerstvo práce a sociálních věcí, Ministerstvo zdravotnictví
Předpokládané počty klientů (za den, měsíc, rok)	Pro město Zlín 60 klientů/rok (celkem 200 klientů/rok)
Předpokládaní realizátoři a partneři k zajištění opatření	Zlínský kraj, Ministerstvo práce a sociálních věcí, Ministerstvo zdravotnictví, Statutární město Zlín, Ambulance psychiatrů, psychologů aj.
Jedná se o vznik nové služby či programu	Ne

Název opatření 4. 8. 2	Podpora vzniku detoxifikačního oddělení
Charakteristika opatření	Zřízení specializovaného zdravotnického oddělení zaměřeného na zvládání odvykacího stavu u drogově závislých. Přesné místo bude určeno až po vyjednávání. Služba má krajskou působnost, předpoklad jejího zřízení Zlínským krajem.
Předpokládané dopady opatření	Motivace uživatelů k pozitivní životní změně (obnova kontaktu s rodinou, hledání práce, nástup na léčení...), zvládání odvykacích obtíží na počátku léčby, lepší dostupnost léčby, existence takového specializovaného zařízení v kraji, vznik jednoho specializovaného zařízení, přesná kapacita bude stanovena po konzultaci s provozovatelem služby.
Předpokládaná výše finančních nákladů na realizaci opatření	Zřízení cca 1 500 000 Kč Provoz cca 3 000 000 Kč/rok

Předpokládané finanční zdroje	Zdravotní pojišťovny, příp. spoluúčast klienta, Zlínský kraj, Ministerstvo zdravotnictví, fondy EU
Předpokládané počty klientů (za den, měsíc, rok)	Pro město Zlín 30 klientů/rok (celkem 100 klientů/rok)
Předpokládání realizátoři a partneři k zajištění opatření	Zlínský kraj, Ministerstvo zdravotnictví, statutární město Zlín
Jedná se o vznik nové služby či programu	Ano

Název opatření 4. 8. 3	Podpora vzniku terapeutické komunity pro drogově závislé
Charakteristika opatření	<ol style="list-style-type: none"> 1. Zřízení specializovaného zařízení - terapeutické komunity - zaměřeného na léčbu drogových závislostí. 2. Vyhledání vhodného objektu v odlehlejší části regionu 3. Získání certifikace od Rada vády pro koordinaci protidrogové politiky 4. Vznik terapeutické komunity <p>Služba má krajskou působnost, předpoklad jejího zřízení Zlínským krajem.</p>
Předpokládané dopady opatření	Lepší dostupnost léčby pro drogově závislé. Existence takového specializovaného zařízení v kraji.
Předpokládaná výše finančních nákladů na realizaci opatření	Zřízení cca 1 200 000 Kč Provoz cca 3 000 000 Kč/rok
Předpokládané finanční zdroje	Spoluúčast klienta, Zlínský kraj, Ministerstvo zdravotnictví, Rada vády pro koordinaci protidrogové politiky, Ministerstvo práce a sociálních věcí, fondy EU
Předpokládané počty klientů (za den, měsíc, rok)	5 míst pro občany Zlína (celkem 30 míst)
Předpokládání realizátoři a partneři k zajištění opatření	Rada vády pro koordinaci protidrogové politiky, Zlínský kraj, Ministerstvo zdravotnictví, Ministerstvo práce a sociálních věcí, statutární město Zlín, občanské sdružení ONYX
Jedná se o vznik nové služby či programu	Ano

Název opatření 4. 8. 4	Podpora vzniku doléčovacího zařízení
Charakteristika opatření	<ol style="list-style-type: none"> 1. Zřízení specializovaného doléčovacího zařízení pro osoby léčené z drogové závislosti. 2. Vyhledání vhodného objektu v části regionu, kde lze dobře najít pracovní uplatnění. 3. Získání certifikace od Rady vády pro koordinaci protidrogové politiky. <p>Služba má krajskou působnost, předpoklad jejího zřízení Zlínským krajem.</p>
Předpokládané dopady opatření	<p>Pro uživatele drog</p> <ol style="list-style-type: none"> 1. Lepší dostupnost doléčování 2. Existence takového specializovaného zařízení v kraji! 3. Snadnější resocializace <p>Pro osoby blízké</p> <ol style="list-style-type: none"> 1. Zajištění rodinného poradenství a terapie pro rodiny uživatelů drog <p>Pro veřejnost</p> <ol style="list-style-type: none"> 1. Snížení rizika dalšího šíření infekčních onemocnění (VHB, VHC, HIV aj.) mezi obyvateli města 2. Snižování výskytu kriminálního jednání uživatelů drog 3. Celková úspora nákladů, které by vznikly při absenci těchto služeb
Předpokládaná výše finančních nákladů na realizaci opatření	Zřízení cca 800 000 Kč Provoz cca 2 000 000 Kč/rok

Předpokládané finanční zdroje	Spoluúčast klienta, Zlínský kraj, Ministerstvo zdravotnictví, Rada vlády pro koordinaci protidrogové politiky, Ministerstvo práce a sociálních věcí, fondy EU, Úřad práce ve Zlíně
Předpokládané počty klientů (za den, měsíc, rok)	Pro město Zlín 5 míst (celkem 30 míst)
Předpokládaní realizátoři a partneři k zajištění opatření	Rada vlády pro koordinaci protidrogové politiky, Zlínský kraj, Ministerstvo zdravotnictví, Ministerstvo práce a sociálních věcí, Statutární město Zlín, Město Otrokovice, občanské sdružení ONYX, Úřad práce ve Zlíně
Jedná se o vznik nové služby či programu	Ano

4. 9 Cíl	Zajištění služeb terciální prevence pro osoby ohrožené závislostí nebo závislé na návykových látkách
Krátký popis cíle	Zajistit dostupnost a provázanost jednotlivých služeb v oblasti terciální prevence.
Opatření, která vedou k naplnění cíle	4. 9. 1 Terénní program pro drogové uživatele - projekt „Streetwork Zlín“ 4. 9. 2 Kontaktní centrum pro drogové uživatele a další osoby ohrožené závislostí - projekt „K centrum Zlín“ 4. 9. 3 Záchytná stanice pro osoby akutně intoxikované

Název opatření 4. 9. 1	Terénní program pro drogové uživatele - projekt „Streetwork Zlín“
Charakteristika opatření	<ol style="list-style-type: none"> Podpora terénní práce ve městě Zlíně i okolních obcích Udržení existujícího zařízení - terénní práce „Streetwork Zlín“
Předpokládané dopady opatření	<p>Pro uživatele drog</p> <ol style="list-style-type: none"> Minimalizace výskytu infekčních onemocnění (jako VHB, VHC, HIV aj.) mezi uživateli drog, jejich partnery a blízkými Snížení rizika výskytu a prohlubování jiných zdravotních problémů (úrazy, nemoci, poranění) Včasná intervence u „skryté populace uživatelů“ Další motivace uživatelů k pozitivní životní změně (obnovakontaktu s rodinou, hledání práce, nástup na léčení...) <p>Pro osoby blízké</p> <ol style="list-style-type: none"> Zajištění krizové intervence pro rodiče, partnery uživatelů drog <p>Pro veřejnost</p> <ol style="list-style-type: none"> Snížení rizika dalšího šíření infekčních onemocnění (VHB, VHC, HIV aj.) mezi obyvateli města Snižování výskytu kriminálního jednání uživatelů drog Celková úspora nákladů, které by vznikly při absenci těchto služeb
Předpokládaná výše finančních nákladů na realizaci opatření	600 000 Kč/rok
Předpokládané finanční zdroje	Statutární město Zlín, Zlínský kraj, Ministerstvo práce a sociálních věcí, Rada vlády pro koordinaci protidrogové politiky, Ministerstvo zdravotnictví, fondy EU
Předpokládané počty klientů (za den, měsíc, rok)	200 zlínských klientů/rok (celkem 600 klientů/rok)
Předpokládaní realizátoři a partneři k zajištění opatření	Zlínský kraj, Ministerstvo práce a sociálních věcí, Ministerstvo zdravotnictví, Rada vlády pro koordinaci protidrogové politiky, Občanské sdružení ONYX
Jedná se o vznik nové služby či programu	Ne

Název opatření 4. 9. 2	Kontaktní centrum pro drogové uživatele a další osoby ohrožené závislostí - projekt „K centrum Zlín“
Charakteristika opatření	<ol style="list-style-type: none"> 1. Podporovat myšlenku kontaktního centra 2. Posílit poradenské služby kontaktního centra 3. Udržení existujícího zařízení - kontaktního centra „K centrum Zlín“ 4. Zajištění vyhovujících prostor pro kontaktní centrum ve Zlíně
Předpokládané dopady opatření	<p>Pro uživatele drog</p> <ol style="list-style-type: none"> 1. Minimalizace výskytu infekčních onemocnění (jako virováhepatitida typu B a C, HIV aj.) mezi uživateli drog, jejich partnery a blízkými 2. Snížení rizika výskytu a prohlubování jiných zdravotních problémů (úrazy, nemoci, poranění) 3. Včasná intervence u „skryté populace uživatelů“ 4. Další motivace uživatelů k pozitivní životní změně (obnova kontaktu s rodinou, hledání práce, nástup na léčení...) <p>Pro osoby blízké</p> <ol style="list-style-type: none"> 1. Zajištění krizové intervence a poradenství pro rodiče, partnery uživatelů drog <p>Pro veřejnost</p> <ol style="list-style-type: none"> 1. Snížení rizika dalšího šíření infekčních onemocnění (virová hepatitida typu B a C, HIV aj.) mezi obyvateli města 2. Snižování výskytu kriminálního jednání uživatelů drog 3. Celková úspora nákladů, které by vznikly při absenci těchto služeb
Předpokládaná výše finančních nákladů na realizaci opatření	1 500 000 Kč/rok
Předpokládané finanční zdroje	Statutární město Zlín, Zlínský kraj, Ministerstvo práce a sociálních věcí, Rada vlády pro koordinaci protidrogové politiky, Ministerstvo zdravotnictví
Předpokládané počty klientů (za den, měsíc, rok)	250 zlínských klientů/rok (celkem 500 klientů/rok)
Předpokládaní realizátoři a partneři k zajištění opatření	Zlínský kraj, Ministerstvo práce a sociálních věcí, Ministerstvo zdravotnictví, Rada vlády pro koordinaci protidrogové politiky, Občanské sdružení ONYX
Jedná se o vznik nové služby či programu	Ne

Název opatření 4. 9. 3	Záchytná stanice pro osoby akutně intoxikované
Charakteristika opatření	Podpora zřízení záchytné stanice.
Předpokládané dopady opatření	<p>Pro uživatele</p> <ol style="list-style-type: none"> 1. Snížení rizika výskytu a prohlubování jiných zdravotních problémů (úrazy, nemoci, poranění, úmrtí) 2. Případná další motivace k pozitivní životní změně (obnova kontaktu s rodinou, hledání práce, nástup na léčení...) <p>Pro veřejnost</p> <ol style="list-style-type: none"> 1. Snižování hrozby kriminálního jednání u intoxikovaného 2. Úspora nákladů, které by vznikly při absenci služby <p>Služba má krajskou působnost, předpoklad jejího zřízení Zlínským krajem.</p>
Předpokládaná výše finančních nákladů na realizaci opatření	Zřízení cca 1 500 000 Kč Provoz cca 1 200 000 Kč
Předpokládané finanční zdroje	Spoluúčast klientů, Statutární město Zlín a další města obce okresu, Zlínský kraj, Ministerstvo práce a sociálních věcí, Rada vlády pro koordinaci protidrogové politiky, Ministerstvo zdravotnictví, fondy EU
Předpokládané počty klientů (za den, měsíc, rok)	Pro město Zlín 2 místa (celkem 5 míst, zhruba 1 800/rok)

Předpokládání realizátoři a partneři k zajištění opatření	Zlínský kraj, Ministerstvo práce a sociálních věcí, Ministerstvo zdravotnictví, Rada vlády pro koordinaci protidrogové politiky, Občanské sdružení ONYX, Zdravotnické zařízení, které by provozovalo záchytnou stanici, případně detoxifikační oddělení
Jedná se o vznik nové služby či programu	Ano

NÁVRH CÍLŮ A OPATŘENÍ SPOLEČNÝCH PRO VŠECHNY CÍLOVÉ SKUPINY

5. 1 Cíl	Plánování, koordinace, implementace a monitoring sociálních a souvisejících služeb
Krátký popis cíle	Pro kvalitní a efektivní zajišťování potřebných služeb je důležité nejenom jejich plánování, ale především následná implementace a průběžný monitoring.
Opatření, která vedou k naplnění cíle	<p>5. 1. 1 Zajištění koordinace a rozvoje sociálních a souvisejících služeb prostřednictvím implementace výstupů ze střednědobého plánu sociálních a souvisejících služeb ve Zlíně</p> <p>5. 1. 2 Zajištění průběžného monitorování sociálních a souvisejících služeb a jejich další plánování</p> <p>5. 1. 3 Průběžné zajišťování sběru informací v oblasti sociálních a souvisejících služeb</p> <p>5. 1. 4 Zajištění informovanosti o poskytovaných sociálních a souvisejících službách</p>

Název opatření 5. 1. 1	Zajištění koordinace a rozvoje sociálních a souvisejících služeb prostřednictvím implementace výstupů ze střednědobého plánu sociálních a souvisejících služeb ve Zlíně
Charakteristika opatření	Zajištění funkčnosti trvale udržitelné struktury procesu komunitního plánování (řídící skupina, pracovní skupiny). Zajištění profesionálního vedení jednotlivých pracovních skupin. Pravidelné setkávání pracovních skupin s cílem koordinovat rozvoj sociálních a souvisejících služeb ve Zlíně a implementovat do praxe výstupy ze střednědobého plánu sociálních a souvisejících služeb ve Zlíně.
Předpokládané dopady opatření	Systematická práce s poskytovateli a uživateli sociálních a souvisejících služeb, společný postup při rozvoji sociálních a souvisejících služeb. Jednání s institucemi.
Předpokládaná výše finančních nákladů na realizaci opatření	Bude stanovena v procesu implementace.
Předpokládané finanční zdroje	Statutární město Zlín
Předpokládané počty klientů (za den, měsíc, rok)	
Předpokládaní realizátoři a partneři k zajištění opatření	Statutární město Zlín a jeho magistrát, členové řídící skupiny, členové pracovních skupin, nestátní neziskové organizace, Úřad práce ve Zlíně, Zlínský kraj a další subjekty
Jedná se o vznik nové služby či programu	Ne

Název opatření 5. 1. 2	Zajištění průběžného monitorování sociálních a souvisejících služeb a jejich další plánování
Charakteristika opatření	Monitorování stávajících sociálních a souvisejících sociálních služeb a jejich další průběžné plánování.
Předpokládané dopady opatření	Naplňování a hodnocení střednědobého plánu sociálních a souvisejících služeb. Revize stávajícího a příprava dalšího střednědobého plánu sociálních a souvisejících služeb ve Zlíně.

Předpokládaná výše finančních nákladů na realizaci opatření	Bude stanovena v procesu implementace.
Předpokládané finanční zdroje	Statutární město Zlín, rozpočet ČR, fondy EU
Předpokládané počty klientů (za den, měsíc, rok)	
Předpokládaní realizátoři a partneři k zajištění opatření	Statutární město Zlín a jeho magistrát, členové řídicí skupiny, členové pracovních skupin, nestátní neziskové organizace, Úřad práce ve Zlíně, Zlínský kraj a další subjekty
Jedná se o vznik nové služby či programu	Ne

Název opatření 5. 1. 3	Průběžné zajišťování sběru informací v oblasti sociálních a souvisejících služeb
Charakteristika opatření	Zajištěním sběru informací a dat pravidelným kontaktem s poskytovateli a uživateli sociálních a souvisejících služeb, dotazníkovými šetřeními. Vyhodnocování informací a dat a jejich zpracování.
Předpokládané dopady opatření	Získané informace a data budou využitelná při implementaci střednědobého plánu, jeho korekci a pro přípravu 2. střednědobého plánu sociálních a souvisejících služeb. Rovněž pro pravidelnou aktualizaci Průvodce sociální péčí (a některými navazujícími službami) ve Zlíně.
Předpokládaná výše finančních nákladů na realizaci opatření	Bude stanovena v procesu implementace.
Předpokládané finanční zdroje	Statutární město Zlín, rozpočet ČR, fondy EU
Předpokládané počty klientů (za den, měsíc, rok)	
Předpokládaní realizátoři a partneři k zajištění opatření	Statutární město Zlín a jeho magistrát, členové řídicí skupiny, členové pracovních skupin, nestátní neziskové organizace, Úřad práce ve Zlíně, Zlínský kraj a další subjekty
Jedná se o vznik nové služby či programu	Ne

Název opatření 5. 1. 4	Zajištění informovanosti o poskytovaných sociálních a souvisejících službách
Charakteristika opatření	Zajištění informovanosti obyvatel města Zlína o spektru poskytovaných sociálních a souvisejících službách prostřednictvím průvodce sociální péčí, popř. adresáře poskytovatelů sociálních služeb a jinými mediálními způsoby.
Předpokládané dopady opatření	Dostatečná informovanost obyvatel města Zlína o poskytovaných sociálních a souvisejících službách.
Předpokládaná výše finančních nákladů na realizaci opatření	Bude stanovena v procesu implementace.
Předpokládané finanční zdroje	Statutární město Zlín, rozpočet ČR, fondy EU
Předpokládané počty klientů (za den, měsíc, rok)	Potencionálně všichni občané města Zlína (k 31. 12. 2006 počet obyvatel 79 490)
Předpokládaní realizátoři a partneři k zajištění opatření	Statutární město Zlín a jeho magistrát, členové řídicí skupiny, členové pracovních skupin, nestátní neziskové organizace, Úřad práce ve Zlíně, Zlínský kraj a další subjekty
Jedná se o vznik nové služby či programu	Ne

V průběhu naplňování jednotlivých cílů a opatření střednědobého plánu sociálních a souvisejících služeb ve Zlíně na období 2008 - 2012 budou zpracovávány realizační plány za jednotlivé oblasti sociální pomoci.

K monitorování a vyhodnocování střednědobého plánu sociálních a souvisejících služeb budou používány následující tabulky:

- Tabulka č. 18: Textové vyhodnocování
- Tabulka č. 19: Finanční vyhodnocování

Tabulka č. 18: Textové vyhodnocování

Cíl: *název Cíle*

Opatření: *název opatření*

1. Partneri, se kterými je uzavřena v rámci projektu partnerská smlouva a podílí se na řešení projektu (jmenovitě):

- A) státní správa
- B) samospráva
- C) neziskové organizace
- D) zahraniční partneři
- E) ostatní

2. Proces vedoucí k dosažení opatření:

- A) počet předložených projektových záměrů projektů
- B) počet předložených projektů
- C) počet přijatých - realizovaných projektů
- D) počet inovativních, rozvojových projektů
- E) počet nově vzniklých služeb

3. Finanční zdroje (jmenovitě, u plateb uživatelů a vlastních zdrojů volte ano nebo ne):

- A) samospráva
- B) státní správa
- C) nadace
- D) zahraniční zdroje
- E) programy EU
- F) platby uživatelů
- G) vlastní zdroje

4. Popište výstupy za vykazované období:

- A) počet proškolených osob
- B) počet klientů
- C) počet nových pracovních míst
- D) vznik webových stránek ano ne
- E) počet vzdělávacích modulů
- F) počet nových programů (služeb)
- G) počet nových svépomocných skupin uživatelů
- H) počet mediálních výstupů
- I) počet konferencí
- J) počet přednášek, seminářů
- K) Jiné

Podařilo se naplnit opatření: ano ne

v případě, že ne, uveďte důvody:

Vypracoval:.....

Tabulka č. 19: Finanční vyhodnocování

Aktivní a finanční zajištění jednotlivých cílů a opatření v období 2008 - 2012

Cíl a opatření SPSSS	Název projektu, programu, služby	Název organizace	Průměrný počet klientů	Rozpočet města Zlína	Ostatní zdroje ČR (Úřad práce, MPSV, Kraje)	Jiné zdroje	Programy EU	Celkem	Míra plnění*
Cíl 1, Opatření 1.1									
Cíl 1, Opatření 1.2									
a další									
Finanční zajištění plnění cílů a opatření celkem									
% podíl									

*uvedte jednu z následujících možností: **nerealizováno, splněno, vznik nové služby, vznik nové organizace, vznik nového programu, udržení stávajícího, zánik služby**
počet klientů - **den, měsíc, rok = zvolte jednotku**

G Závěr

1. Seznam tabulek

Tabulka č. 1:	Časový harmonogram projektu „Plánování sociálních služeb metodou komunitního plánování“ ve Zlíně
Tabulka č. 2:	Složení řídicí skupiny
Tabulka č. 3:	Počet obyvatel
Tabulka č. 4:	Počet obyvatel podle místních částí
Tabulka č. 5:	Průměrný věk
Tabulka č. 6:	Průměrný věk podle místních částí
Tabulka č. 7:	Věková struktura dle produktivity
Tabulka č. 8:	Věková struktura dle produktivity podle místních částí
Tabulka č. 9:	Věková struktura po letech - po 10 letech
Tabulka č. 10:	Počet přistěhovaných do Zlína a odstěhovaných ze Zlína
Tabulka č. 11:	Počet narozených a počet úmrtí
Tabulka č. 12:	Základní struktura uchazečů o zaměstnání leden - říjen 2007
Tabulka č. 13:	Počet uchazečů o zaměstnání a míra nezaměstnanosti leden - říjen 2007
Tabulka č. 14:	Přehled členů pracovní skupiny Děti, mládež, rodina
Tabulka č. 15:	Přehled členů pracovní skupiny Senioři
Tabulka č. 16:	Přehled členů pracovní skupiny Občané se zdravotním postižením
Tabulka č. 17:	Přehled členů pracovní skupiny Nezaměstnaní a osoby ohrožené sociálním vyloučením
Tabulka č. 18:	Textové vyhodnocování
Tabulka č. 19:	Finanční vyhodnocování

2. Seznam schémat

Schéma č. 1: 10 kroků komunitního plánování

Schéma č. 2: Organizační struktura procesu plánování sociálních služeb metodou komunitního plánování ve Zlíně

3. Dotazník pro čtenáře

Vyplněný dotazník můžete zaslat na adresu:

Statutární město Zlín, Odbor sociálních věcí, nám. Míru 12, 761 40,
případně email: sonakovarikova@muzlin.cz.

1. Je Vám plán srozumitelný a pochopitelný?

2. Obsahuje pro Vás důležité a potřebné informace?

3. Co Vám v plánu chybí, na co by se mělo statutární město Zlín více zaměřit?

4. Máte nějaký námět na rozvoj služeb nebo problém, který není ve městě řešen?

Střednědobý plán sociálních a souvisejících služeb ve Zlíně na období 2008 - 2012

Sestavil: Odbor sociálních věcí Magistrátu města Zlína

Vydání: první

Vydává: Centrum služeb postiženým Zlín, o. p. s.

Datum vydání: rok 2008

Grafická úprava a zlom: Centrum služeb postiženým Zlín, o. p. s., Chráněná dílna Ardien

Počet výtisků: 200 ks

Tisk: Z STUDIO Zlín