

„STŘEDNĚDOBÝ PLÁN SOCIÁLNÍCH SLUŽEB VE ZLÍNĚ NA OBDOBÍ 2013 – 2017 - aktualizovaná a rozšířená verze na období 2014 – 2017“

Zpracovatel: Odbor sociálních věcí Magistrátu města Zlína
Název projektu: Komunitní plánování sociálních služeb ve Zlíně
Registrační číslo projektu: CZ.1.04/3.1.03/97.00009

Tento materiál byl vytvořen v rámci projektu „Komunitní plánování sociálních služeb ve Zlíně“.

Projekt je financován z prostředků Evropského sociálního fondu prostřednictvím Operačního programu Lidské zdroje a zaměstnanost a státního rozpočtu ČR.

Aktualizovaná a rozšířená verze „Střednědobého plánu sociálních služeb ve Zlíně na období 2013 – 2017“ je koncepčním a rozvojovým materiálem, který byl zpracován metodou komunitního plánování. Je výsledkem intenzivní spolupráce zadavatelů (Města Fryšták, Obce Lípa, Obce Lukov, Obce Sazovice, statutárního města Zlín a Obce Želechovice nad Dřevnicí), poskytovatelů (především nestátních neziskových organizací působících v sociální oblasti) a jednotlivých uživatelů sociálních služeb ve Zlíně. Aktualizovaná verze zpřesňuje období let 2014 – 2017 a zároveň rozšiřuje území, které plán zahrnuje, o výše uvedené obce.

Do procesu aktualizace plánu se mohl zapojit kterýkoliv z občanů výše uvedených obcí, a kterýkoliv z poskytovatelů sociálních služeb pro zlínské občany. Spolupráce na projektu byla opakovaně nabízena prostřednictvím sdělovacích prostředků (Magazín Zlín, Zlínský deník, www.zlin.eu), na šesti veřejných setkáních s občany, při setkání u „kulatého stolu“ zástupců města se zástupci organizací, které pracují se zlínskými rodinami, jakož i na jednáních Komise sociální a pro zdravotně postižené Rady města Zlína. Byly vytvořeny čtyři pracovní skupiny (1. Děti, mládež, rodina, 2. Senioři, 3. Osoby se zdravotním postižením, 4. Osoby ohrožené sociálním vyloučením), do kterých se zájemci - dle svého zaměření - přihlašovali. Jednotlivé priority, cíle a opatření „Střednědobého plánu sociálních služeb na období 2013 - 2017 – aktualizované a rozšířené verze na období 2014 - 2017“ vzešly z jednání členů pracovních skupin konsensuálním usnesením.

V průběhu procesu plánování sociálních služeb vzešla z pracovních skupin řada podnětů z „příbuzných“ oblastí, které se sociálními službami úzce souvisejí. Bylo nutné na ně reagovat. Ty nejdůležitější jsou v plánu zahrnuty, ostatní byly řešeny jako vedlejší produkt procesu (předávání podnětů představitelům příslušných obcí, jimi zřizovaných organizací, na příslušné odbory Magistrátu města Zlína aj.). Velmi důležitým bylo rovněž pravidelné předávání informací, vzájemné poznávání se a navázání užší spolupráce mezi zúčastněnými subjekty.

Předkládaný materiál je jakousi „cestovní mapou“, podle které by mělo být v příštích letech postupováno. Je jasné, že některých priorit bude dosaženo snadněji než jiných. Některé se možná naplnit nepovede, některé třeba jen částečně. Záměrem však bylo co nejvíce demokratickým způsobem zjistit, které služby poskytovatelům i uživatelům (stejně jako zadavatelům) chybí, co je trápí. Výsledkem práce skupin jsou priority, na kterých bude třeba v budoucnu pracovat a snažit se o jejich uvedení v život.

Při implementaci jednotlivých opatření předpokládáme vícezdrojové financování (především ze státního rozpočtu, rozpočtu Zlínského kraje a obcí, jakožto i úhrad od klientů, z evropských zdrojů, sponzorských darů aj.).

Všem těm, kteří se jakýmkoliv způsobem podíleli na vzniku výsledného dokumentu, a vložili tak do něj své nápady a svůj čas, upřímně děkujeme.

Ing. Jana Pobořilová
vedoucí Odboru sociálních věcí Magistrátu města Zlína

Mgr. Pavlína Zubíčková
koordinátorka plánování sociálních služeb

Bc. Alena Podaná
koordinátorka plánování sociálních služeb

OBSAH

Část A Úvod

| | |
|---|---|
| 1. Komunitní plánování sociálních služeb (KPSS) | 5 |
| 2. Principy KPSS | 5 |
| 3. Historie plánování sociálních služeb ve Zlíně | 6 |
| 4. Popis procesu plánování sociálních služeb ve Zlíně | 6 |
| 5. Časový harmonogram projektu „Komunitní plánování sociálních služeb ve Zlíně“ | 8 |
| 6. Role statutárního města Zlína a zapojených obcí (města) v procesu tvorby a naplňování „Střednědobého plánu sociálních služeb ve Zlíně na období 2013 – 2017 – aktualizované a rozšířené verze na období 2014 - 2017“ | 9 |

Část B Organizační zajištění procesu plánování sociálních služeb ve Zlíně

| | |
|---|----|
| 1. Organizační struktura procesu plánování sociálních služeb ve Zlíně | 10 |
| 2. Role jednotlivých subjektů v procesu plánování sociálních služeb | 11 |
| 3. Složení Řídící skupiny | 12 |
| 4. Složení pracovních skupin | 13 |

Část C Informace potřebné k plánování

| | |
|---|----|
| 1. Z čeho jsme při aktualizaci „Střednědobého plánu sociálních služeb ve Zlíně na období 2013 – 2017 – aktualizovaná a rozšířená verze na období 2014 – 2017“ vycházeli | 19 |
| 2. Základní sociálně demograf. údaje - Zlín, Fryšták, Lípa, Lukov, Sazovice, Želechovice nad Dřevnicí | 19 |

Část D Podněty z veřejných setkání – Zlín, Fryšták, Lípa, Lukov, Sazovice, Želechovice nad Dřevnicí

| | |
|--|----|
| 1. Veřejné setkání – statutární město Zlín dne 21. 5. 2013 | 26 |
| 2. Veřejné setkání – Město Fryšták dne 9. 10. 2013 | 27 |
| 3. Veřejné setkání – Obec Lípa dne 12. 12. 2013 | 27 |
| 4. Veřejné setkání – Obec Lukov dne 2. 10. 2013 | 28 |
| 5. Veřejné setkání – Obec Sazovice dne 25. 10. 2013 | 28 |
| 6. Veřejné setkání – Obec Želechovice nad Dřevnicí dne 7. 11. 2013 | 28 |

Část E Rozvoj služeb pro jednotlivé cílové skupiny

| | |
|--|----|
| 1. Návrh cílů a opatření pracovní skupiny Děti, mládež, rodina | 29 |
| 2. Návrh cílů a opatření pracovní skupiny Senioři | 32 |
| 3. Návrh cílů a opatření skupiny Osoby se zdravotním postižením | 37 |
| 4. Návrh cílů a opatření skupiny Osoby ohrožené sociálním vyloučením | 42 |
| 5. Návrh cílů a opatření společných pro všechny cílové skupiny | 45 |

Část F Závěr

| | |
|-------------------------------|----|
| 1. Seznam schémat | 51 |
| 2. Seznam tabulek | 51 |
| 3. Dotazník pro čtenáře | 52 |
| 4. Seznam zkratk | 53 |

Zpracovatelský tým:

Zástupci Města Fryšták, Obce Lípy, Obce Lukov, Obce Sazovice, statutárního města Zlín a Obce Želechovice nad Dřevnicí.

Zástupci Magistrátu města Zlína, Odboru sociálních věcí.

Členové řídicí skupiny (vedoucí projektu, projektová manažerka, metodik, koordinátorky, vedoucí jednotlivých pracovních skupin).

Členové jednotlivých pracovních skupin.

Občané Města Fryšták, Obce Lípy, Obce Lukov, Obce Sazovice, statutárního města Zlín a Obce Želechovice nad Dřevnicí.

Metodické vedení:

Mgr. Josef Zdražil

ČÁST A ÚVOD

1. Komunitní plánování sociálních služeb (KPSS)

KPSS je metoda plánování sociálních služeb na základě spolupráce a dohody zadavatelů, poskytovatelů a uživatelů sociálních služeb. Sociální služby jsou plánovány pro občany konkrétního území s využitím znalostí potřeb a možností zainteresovaných stran s důrazem na zapojení veřejnosti. Výsledkem je systém sociálních služeb, na němž se shodnou všechny zúčastněné strany zapojené do KPSS. Výstupem procesu plánování sociálních služeb metodou komunitního plánování je realizovatelný plán rozvoje sociálních služeb a trvalý proces veřejné rozpravy o řešení problémů komunity.

Ve Zlíně se komunitně plánují nejen služby sociální podle zákona č. 108/2006 Sb., o sociálních službách, ale i služby, projekty a potřeby související, jako například odstraňování bariér. Procesu komunitního plánování se trvale účastní zde působící poskytovatelé sociálních služeb, jejich uživatelé a další zástupci široké veřejnosti.

Cíl KPSS

Cílem KPSS je vytvořit systém služeb odpovídající potřebám místních občanů, možnostem poskytovatelů a zadavatelů sociálních služeb.

Dílčí cíle:

Zjistit potřebnost sociálních služeb a služeb souvisejících, plány, záměry a možnosti poskytovatelů a zadavatelů, přání uživatelů a veřejnosti.

Vytvořit systém spolupráce mezi zadavateli, poskytovateli, uživateli a veřejností.

2. Principy KPSS

Vzhledem k tomu, že metoda KPSS je uplatňována v různých místech různými lidmi, existují doporučené, nikoli však pevně stanovené postupy práce. Stanoveny jsou obecné principy, jejichž dodržování je nezbytným předpokladem pro realizaci kvalitního procesu KPSS.

- Bez dohody není KPSS
- Posílení principů občanské společnosti
- Bez uživatelů není KPSS
- Demokratická spolupráce
- Vše je veřejné
- Svoboda vyjadřování
- Rovnost mezi všemi účastníky
- Průběh je stejně důležitý jako výsledek
- Řízení
- Legitimita
- Cyklický proces
- Hledání nových lidských a finančních zdrojů
- Řešit dosažitelné
- Potřeby a přání lidí jsou víc než normativy

(Podrobný popis principů na www.kpss.cz)

3. Historie plánování sociálních služeb ve Zlíně

Statutární město Zlín (SMZ) plánuje sociální služby již od roku 1999, kdy podnět k němu vzešel z jednání Komise pro zdravotně postižené Rady města Zlína. Následně bylo plánování sociálních služeb schváleno Radou města Zlína (RMZ). Dne 25. 1. 2001 byla Zastupitelstvem města Zlína schválena „Analýza a koncepce sociální péče ve Zlíně“ (č. usnesení XXXIII/16Z/2001). Termíny střednědobého plánu byly stanoveny do roku 2005. Převážnou část záměrů se podařilo ve větší či menší míře uskutečnit nebo alespoň „nastartovat“.

Protože bylo nutno v procesu plánování sociálních služeb pokračovat, byl SMZ připraven projekt „Plánování sociálních služeb metodou komunitního plánování“ ze Společného regionálního operačního projektu, priorita 3 – Rozvoj lidských zdrojů v regionech, opatření 3. 2 – Podpora sociální integrace v regionech. Dne 21. 12. 2005 Zastupitelstvo Zlínského kraje projekt schválilo. V jeho rámci vznikl další koncepční a rozvojový materiál „Střednědobý plán sociálních a souvisejících služeb ve Zlíně na období 2008 – 2012“ (ZMZ byl schválen dne 13. 12. 2007, č. usnesení 16/9Z/2007). Projekt byl zahájen dne 1. 1. 2006 a ukončen dne 28. 2. 2008. Jeho udržitelnost skončila dne 31. 3. 2011. Partneři projektu byly „HVĚZDA – občanské sdružení“ a Charita Zlín. Uvedený materiál byl zpracován na základě výstupů ze 4 pracovních skupin (dle cílových skupin obyvatel) a připomínek občanů (z rozeslaných dotazníků, na veřejných setkáních aj.). Analytickou část zpracoval Ing. Jaroslav Pacák - fa Marvis.

Plánování sociálních služeb je cyklický proces, ve kterém je třeba průběžně přehodnocovat potřeby občanů města a potřeby a možnosti zadavatele a poskytovatelů sociálních služeb. Na ukončený projekt od 1. 4. 2011 volně navázal další s názvem „Plánování sociálních služeb ve Zlíně“. Jeho hlavním cílem bylo zpracování nového „Střednědobého plánu sociálních služeb na období 2013 – 2017“ (ZMZ schválen dne 21. 6. 2012, č. usnesení 33/13Z/2012). V průběhu jeho realizace se opět pravidelně scházely 4 pracovní skupiny (dle cílových skupin obyvatel) a společně - po zpracování dalších připomínek zainteresovaných občanů - vytvořily uvedený strategický dokument. Realizace projektu skončila dne 30. 9. 2012. Jeho partnerem byl Úřad práce České republiky.

Již v létě 2012 byly zahájeny přípravy na nový projekt a v září byla zaslána žádost na Ministerstvo práce a sociálních věcí ČR. Projekt „Komunitní plánování sociálních služeb ve Zlíně“ (z Operačního programu Lidské zdroje a zaměstnanost, oblast podpory 3.1 - Podpora sociální integrace a sociálních služeb, prioritní osa 4. 3 Sociální integrace a rovné příležitosti, 4. 3. 1 Podpora sociální integrace a sociálních služeb) byl rozhodnutím Ministerstva práce a sociálních věcí ČR dne 21. 3. 2013 schválen. Následně byla uzavřena smlouva o partnerství s Úřadem práce České republiky a občanským sdružením NADĚJE Zlín. Projekt byl zahájen 1. 4. 2013, ukončen bude dne 31. 3. 2015. Novinkou je v něm zapojení pěti obcí správního obvodu Zlína (Fryšták, Lípa, Lukov, Sazovice a Želechovice nad Dřevnicí). Hlavním výstupem pak aktualizovaný střednědobý plán sociálních služeb (materiál „Střednědobý plán sociálních služeb ve Zlíně na období 2013 – 2017 – aktualizovaná a rozšířená verze na období 2014 – 2017“). Dalšími výstupy pak aktualizované Katalogy poskytovatelů sociálních služeb (léta 2013, 2014, 2015), brožura, která bude mapovat významné instituce z pohledu (bez)bariérovosti, pracovní cesta do partnerského města Chorzów, vánoční koncerty (2013, 2014) a závěrečná konference o sociálních službách.

4. Popis procesu plánování sociálních služeb ve Zlíně

Projekt „Komunitní plánování sociálních služeb ve Zlíně“ byl zahájen dne 1. 4. 2013.

V dubnu 2013 byly opět ustaveny čtyři pracovní skupiny (1. Děti, mládež, rodina, 2. Senioři, 3. Osoby se zdravotním postižením a 4. Osoby ohrožené sociálním vyloučením), jejichž členové se pravidelně pracovně scházeli nad aktualizací dokumentu Střednědobý plán sociálních služeb na období 2013 – 2017. První jednání pracovních skupin proběhlo dne 6. 6. 2013. Členové pracovních skupin byli získáni z předchozího projektu a dále prostřednictvím sdělovacích prostředků (www.zlin.eu), celoplošný měsíčník Magazín Zlín, který je zdarma distribuován do všech zlínských domácností). Další členové byli získáni na veřejném setkání s občany, které proběhlo dne 21. 5. 2013 a bylo inzerováno na www.zlin.eu a ve Zlínském deníku. Pracovní skupiny byly – a jsou – otevřené každému zájemci z řad občanů statutárního města Zlína, obcí (města) zapojených do projektu a stejně tak i poskytovatelů sociálních (souvisejících) služeb pro občany těchto subjektů. Při každé vhodné příležitosti byli lidé upozorňováni na možnost plánování sociálních služeb přispět zapojením se do pracovních skupin a podáváním podnětů. Jednání pracovních skupin, kulatých stolů, veřejných setkání i jednání řídicí skupiny se zúčastňovali zástupci politické reprezentace statutárního města Zlína, zapojeného města a obcí, a partnerů projektu.

V úvodu projektu byl ustaven užší projektový tým ve složení vedoucí projektu, projektová manažerka, metodik, koordinátorka a vedoucí jednotlivých pracovních skupin. Užší projektový tým se scházel dle potřeby, připravoval jednání pracovních skupin, veřejná setkání, kulatý stůl a průběžně hodnotil průběh projektu. Dále byl vytvořen širší projektový tým, který byl tvořen navíc ještě zástupci 5 obcí ze správního obvodu statutárního města Zlína (Města Fryšták, Obce Lípa, Obce Lukov, Obce Sazovice, Obce Želechovice nad Dřevnicí).

V období květen – prosinec 2013 byla do procesu komunitního plánování sociálních služeb ve Zlíně zapojena širší veřejnost na veřejných setkáních ve všech zapojených obcích. První se konalo dne 21. 5. 2013 ve Zlíně. Následovalo veřejné setkání dne 2. 10. 2013 v Lukově, dne 9. 10. 2013 ve Fryštáku, dne 25. 10. 2013 v Sazovicích, dne 7. 11. 2013 v Želechovicích nad Dřevnicí a poslední proběhlo dne 12. 12. 2013 v Lípě. K zapojení se do procesu byli občané opakovaně vyzýváni prostředky v jednotlivých obcích obvyklými.

Dne 24. 9. 2013 se - v rámci projektu uskutečnilo již tradiční setkání u „kulatého stolu“ zástupců statutárního města Zlína se zástupci organizací, které ve Zlíně pracují ve prospěch dětí, mládeže a rodin.

Dne 28. listopadu 2013 uspořádalo statutární město Zlín vánoční koncert, jako poděkování zástupcům organizací, které ve Zlíně (a okolí) pracují ve prospěch dětí, mládeže a rodin, a dalším subjektům, které se zapojily do procesu plánování sociálních služeb ve Zlíně. Stejný koncert se uskuteční dne 9. 12. 2014, jako poděkování zástupcům subjektů působících ve prospěch seniorů.

V červnu 2014 byla zpracována aktualizovaná verze „Střednědobého plánu sociálních služeb ve Zlíně na období 2013 – 2017“. Proces jejího připomínkování byl zahájen dne 27. 5. 2014. Připomínkový materiál byl k dispozici u vedoucích pracovních skupin, na Oboru sociálních věcí Magistrátu města Zlína (MMZ) a na webových stránkách statutárního města Zlína www.zlin.eu (zápisy z jednání pracovních skupin). Ve věci jeho připomínkování měli všichni občané možnost využít konzultací v pracovní dny, případně telefonických a e-mailových konzultací. Návrh aktualizace plánu byl projednán ve všech pracovních skupinách a na jednání Komise sociální a pro zdravotně postižené Rady města Zlína (KSaZP RMZ) dne 18. 6. 2014. Ta ho doporučila orgánům města ke schválení. Bude jim předložen v průběhu měsíců června až září 2014. V tomto časovém úseku bude materiál „Střednědobý plán sociálních služeb ve Zlíně na období 2013 – 2017 – aktualizovaná a rozšířená verze na období 2014 – 2017“ rovněž projednán v orgánech dalších zapojených obcí (městě).

V dubnu 2013 a následně v březnu 2014 byl aktualizován a tiskem vydán Katalog poskytovatelů sociálních služeb, Průvodce sociálními (a navazujícími) službami ve Zlíně. Vždy byl rovněž převeden do zvukové podoby. Následující aktualizace bude provedena před skončením projektu – v únoru 2015.

V červenci proběhla studijní cesta do partnerského polského města Chorzówa. Cesty se zúčastnila vedoucí projektu, metodik, koordinátorka, vedoucí čtyř pracovních skupin, zástupci všech zapojených obcí a zaměstnankyně statutárního města Zlína zpracovávající dotace do oblastí sociálních služeb. Výstupem studijní cesty byly návštěvy vybraných zařízení sociálních služeb a diskuze s polskými odborníky, představiteli města, úřadu a zařízení sociálních služeb na téma sociálního systému v Polsku a České republice, fungování sociálních služeb a situace v sociálních službách v Chorzóvě a ve Zlíně.

V září 2014 bude také realizován další „kulatý stůl“ zástupců města se zástupci organizací pracujících ve Zlíně ve prospěch seniorů.

V únoru 2015 se rovněž - v rámci projektu - uskuteční konference o procesu plánování sociálních služeb ve Zlíně, na které si zástupci vybraných obcí ze zlínského regionu předají zkušenosti z procesu plánování sociálních služeb. Na konferenci budou pozváni zástupci politické reprezentace a úřadů do projektu zapojených, zástupci všech obcí správního obvodu statutárního města Zlín (i těch nezapojených) a rovněž i zástupci dalších významných měst v okolí, které mají k problematice sociálních služeb (a jeho plánování) co říci. Samozřejmostí bude účast zástupců partnerů projektu, kterým je Úřad práce České republiky, krajské pobočky ve Zlíně a Naděje Zlín. Pozváni budou zástupci slovenského partnerského Města Trenčín a polského partnerského města Chorzów.

Dne 31. 3. 2015 bude projekt oficiálně ukončen. Předpokládáme však, že proces plánování sociálních služeb ve Zlíně (a nejlépe i v jeho správním obvodu, bude-li mezi představiteli těchto obcí zájem) bude i nadále pokračovat (jedná se o cyklický proces). Nadále zamýšlíme tradiční pořádání „kulatých stolů“, pravidelné aktualizování Katalogu poskytovatelů sociálních služeb a příležitostná setkávání pracovních skupin. Důležité informace budou rovněž nadále sdělovány prostřednictvím www.zlin.eu a celoplošného

Magazínu Zlín. Počítáme se zorganizováním vánočního koncertu v prosinci 2015 (i v dalších letech), jako poděkování veřejnosti, neziskovým organizacím a dalším subjektům, které přispívají do procesu plánování sociálních služeb ve Zlíně.

5. Časový harmonogram projektu „Komunitní plánování sociálních služeb ve Zlíně“

Tabulka č. 1: Časový harmonogram projektu „Komunitní plánování sociálních služeb ve Zlíně“

| Aktivita | Termín |
|---|----------------------------------|
| Zahájení projektu | 01. 04. 2013 |
| Úvodní jednání realizačního týmu | 05. 04. 2013 |
| Katalog poskytovatelů sociálních služeb, Průvodce sociálními (a souvisejícími) službami ve Zlíně – Aktualizovaný abecední rejstřík – duben 2013 | Duben 2013 |
| Veřejné setkání s občany statutárního města Zlína | 21. 05. 2013 |
| První setkání pracovních skupin | 06. 06. 2013 |
| Jednání pracovních skupin | červen 2013 – březen 2015 |
| Setkání představitelů SMZ u „kulatého stolu“ zástupců města se zástupci organizací pracujících ve Zlíně ve prospěch dětí, mládeže a rodin | 24. 09. 2013 |
| Veřejné setkání s občany Obce Lukov | 02. 10. 2013 |
| Veřejné setkání s občany Města Fryšták | 09. 10. 2013 |
| Veřejné setkání s občany Obce Sazovice | 25. 10. 2013 |
| Veřejné setkání s občany Obce Želechovice nad Dřevnicí | 07. 11. 2013 |
| Vánoční koncert | 28. 11. 2013 |
| Veřejné setkání s občany Obce Lípa | 12. 12. 2013 |
| Katalog poskytovatelů sociálních služeb, Průvodce sociálními (a souvisejícími) službami ve Zlíně – Aktualizovaný abecední rejstřík – březen 2014 | Březen 2014 |
| Návrh koncepčního a rozvojového materiálu „Střednědobý plán sociálních služeb ve Zlíně na období 2013 – 2017 – aktualizovaná a rozšířená verze na období 2014 - 2017“ | Květen 2014 |
| Vzdělávací kurz pro členy realizačního týmu | 13. 05. 2014 |
| Připomínkování návrhu koncepčního a rozvojového materiálu „Střednědobý plán sociálních služeb ve Zlíně na období 2013 – 2017 – aktualizovaná a rozšířená verze na období 2014 - 2017“ | Červen 2014 |

| | |
|---|---------------------------|
| Zpracování připomínek k návrhu koncepčního a rozvojového materiálu „Střednědobý plán sociálních služeb ve Zlíně na období 2013 – 2017 – aktualizovaná a rozšířená verze na období 2014 - 2017“ | Červen 2014 |
| Předložení koncepčního a rozvojového materiálu „Střednědobý plán sociálních služeb ve Zlíně na období 2013 – 2017 – aktualizovaná a rozšířená verze na období 2014 - 2017“ do orgánů zapojených měst a obcí | Červen – září 2014 |
| Studijní cesta do polského partnerského města Chorzów | 16. – 17. 07. 2014 |
| Setkání představitelů SMZ u „kulatého stolu“ zástupců města se zástupci organizací pracujících ve Zlíně ve prospěch seniorů | 23. 09. 2014 |
| Vánoční koncert | 09. 12. 2014 |
| Publikace Vybrané instituce ve Zlíně, Fryštáku, Lípě, Lukově, Sazovicích a Želechovicích nad Dřevnicí z pohledu (bez)bariérovosti | Únor 2015 |
| Konference o plánování sociálních služeb | Únor 2015 |
| Katalog poskytovatelů sociálních služeb, Průvodce sociálními (a souvisejícími) službami ve Zlíně – Aktualizovaný abecední rejstřík – březen 2015 | Březen 2015 |
| Ukončení projektu | 31. 03. 2015 |

6. Role statutárního města Zlína a zapojených obcí (města) v procesu tvorby a naplňování „Střednědobého plánu sociálních služeb ve Zlíně na období 2013 – 2017 – aktualizované a rozšířené verze na období 2014 - 2017“

Statutární město Zlín vstupuje do procesu plánování služeb jako zadavatel sociálních služeb, tzn. že služby objednává u jejich poskytovatelů a podílí se na spolufinancování. Implementace plánu v následujících letech bude financována z více zdrojů, zejména z rezortních ministerstev České republiky, ze Zlínského kraje, ze statutárního města Zlína, ze strukturálních fondů Evropské unie, z nadačních fondů, ze sponzorských darů a úhrad uživatelů služeb. Statutární město Zlín rovněž často usnadňuje poskytovatelům jejich činnost např. bezplatnou výpůjčkou prostor, předáváním informací a snahou o pomoc při řešení složitých situací.

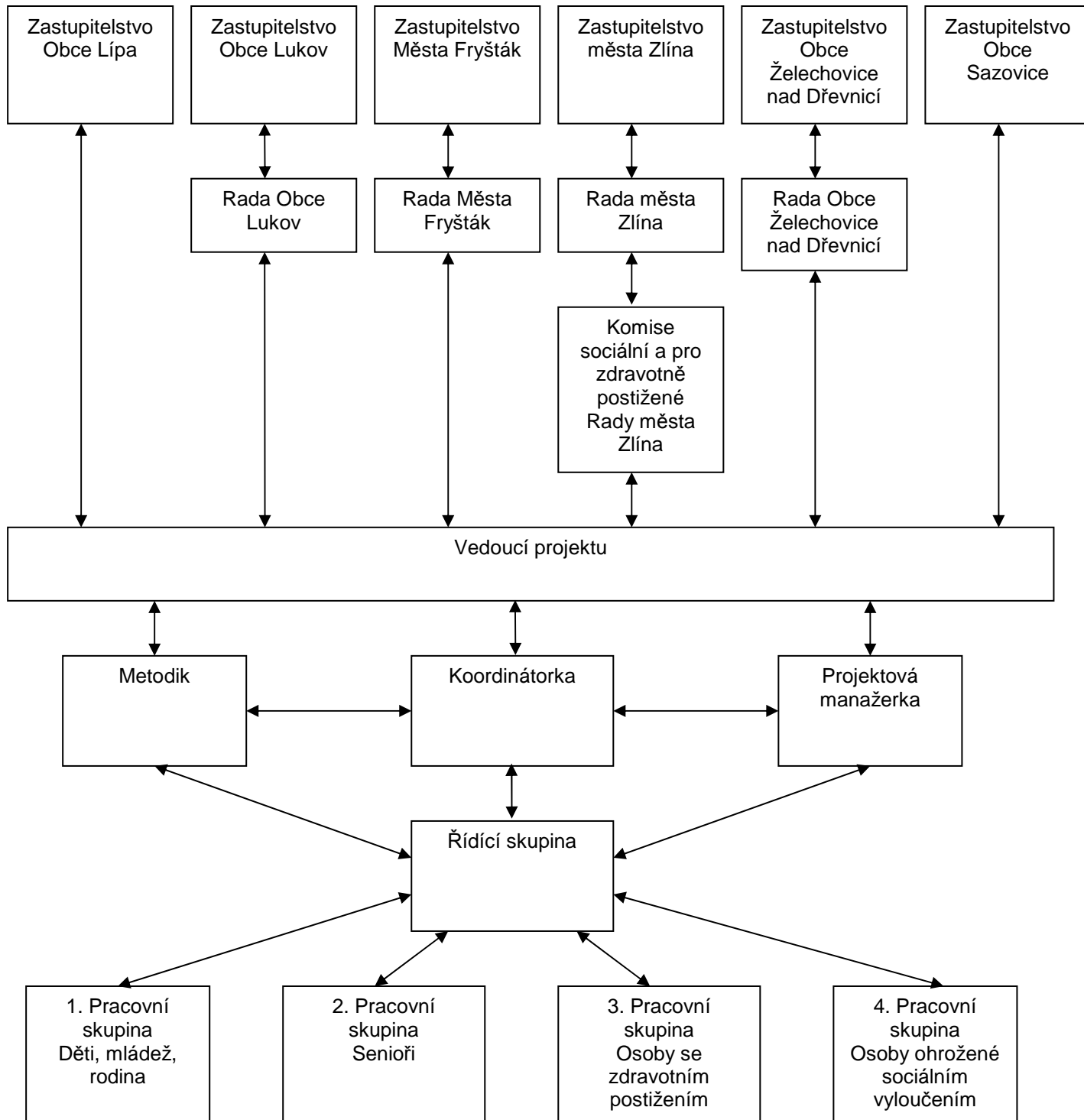
Ostatní (výrazně menší) zapojené obce (města) mají oproti Zlínu mnohem menší finanční možnosti. Mají však velkou výhodu v tom, že se v nich obyvatelé vzájemně dobře znají, a tak mají logicky i bližší vztah ke své politické reprezentaci. V návaznosti na tento fakt je pak operativněji možné reagovat na potřeby občanů. V uvedených obcích je zpravidla bohatě rozvinutý spolkový život a je v nich pořádána řada akcí pro všechny cílové skupiny. Rovněž v případě potřeby zavedení některé sociální služby pro své občany, se často angažují nejvyšší představitelé obce. Uvedené obce se na procesu tvorby uvedeného materiálu podílely prací svých zástupců ve skupinách projektu, jakož i podněty svých občanů na veřejných setkáních. Naplňovat budou střednědobý plán dle svých finančních a dalších možností.

Nejdůležitější výstupy z tohoto materiálu byly promítnuty do strategického a rozvojového dokumentu „Zlín 2020“. Je jasné, že v době složité ekonomické situace nebude možno všechny priority beze zbytku realizovat (popřípadě je nebude možno realizovat v uvedeném časovém období). Plán však vyjadřuje potřeby obyvatel města (a zapojených obcí) a bude jakýmsi „kompasem“, jak tyto potřeby postupně naplňovat.

ČÁST B ORGANIZAČNÍ ZAJIŠTĚNÍ PROCESU PLÁNOVÁNÍ SOCIÁLNÍCH SLUŽEB VE ZLÍNĚ

1. Organizační struktura procesu plánování sociálních služeb ve Zlíně

Schéma č. 1: Organizační struktura procesu plánování sociálních služeb ve Zlíně



2. Role jednotlivých subjektů v procesu plánování sociálních služeb

2. 1 Rada a Zastupitelstvo města Zlína

Vrcholné orgány města. Vyjadřují politickou podporu celému procesu plánování (schválení záměru plánovat sociální služby, schválení záměru žádosti o dotace, projednání aktualizovaného „Střednědobého plánu sociálních služeb ve Zlíně na období 2013 – 2017“). Na základě politické vůle těchto orgánů a možností SMZ budou jednotlivá opatření naplňována.

2. 2 Rada a Zastupitelstvo města Fryšták, Zastupitelstvo obce Lípa, Rada a Zastupitelstvo obce Lukov, Zastupitelstvo obce Sazovice, Rada a Zastupitelstvo obce Želechovice nad Dřevnicí

Vrcholné orgány do projektu zapojeného města a obcí. Vyjadřují politickou podporu celému procesu plánování (schválení záměru plánovat sociální služby, projednání aktualizovaného „Střednědobého plánu sociálních služeb ve Zlíně na období 2013 – 2017“).

2. 3 Komise sociální a pro zdravotně postižené Rady města Zlína

Jedná se o odbornou komisi Rady města Zlína, která má poradní a iniciační funkci. Před zahájením projektu členové komise doporučili RMZ v plánování sociálních služeb pokračovat. V průběhu projektu „Komunitní plánování sociálních služeb ve Zlíně“ byli pravidelně informováni o všech jeho aktivitách, někteří členové se zapojili do práce v pracovních skupinách. Návrh aktualizovaného „Střednědobého plánu sociálních služeb ve Zlíně na období 2013 – 2017“ (přesný název materiálu: „Střednědobý plán sociálních služeb ve Zlíně na období 2013 – 2017 – aktualizovaná a rozšířená verze na období 2014 – 2017“) byl členy komise projednán a doporučen ke schválení.

2. 4 Vedoucí projektu

Odpovídá za realizaci projektu a naplnění jeho cílů. Vede a kontroluje práci koordinátorky plánování sociálních služeb, metodika, projektové manažerky a vedoucích pracovních skupin. Průběžně kontroluje a připomínkuje kvalitu zpracovávaných výstupů, účastní se vybraných jednání pracovních skupin. Je odpovědná za informování vedení úřadu o realizaci projektu, za předložení aktualizovaného „Střednědobého plánu sociálních služeb ve Zlíně na období 2013 – 2017“ k projednání orgánům města.

2. 5 Metodik

Je nositelem know-how metodiky komunitního plánování, vede práci koordinátorky plánování sociálních služeb a vedoucích pracovních skupin po metodické stránce, je odpovědný za obsahovou stránku jednání pracovních skupin. Moderuje veřejná setkání a závěrečné konference.

2. 6 Koordinátorka plánování sociálních služeb

Zodpovídá za průběh celého projektu po organizační stránce, zajišťuje zejména komunikaci s metodikem, s vedoucími a členy pracovních skupin, zástupci partnerů a zapojených obcí, veřejností, uživateli i poskytovateli sociálních služeb. Účastní se jednání pracovních skupin, sestavuje harmonogramy schůzek včetně přípravy příslušných pozvánek a prezenčních listin. Kompletuje příslušné materiály, průběžné výstupy a zápisy z jednání, pod odborným vedením metodika plánování sociálních služeb zpracovává aktualizaci střednědobého plánu sociálních služeb. Dále aktualizuje katalogy poskytovatelů sociálních služeb.

2. 7 Projektová manažerka

Odpovídá za splnění povinností příjemce dotace Operační program Lidské zdroje a zaměstnanost (OP LZZ) spojených s realizací projektu „Komunitní plánování sociálních služeb ve Zlíně“, za komunikaci s poskytovatelem dotace, zpracování interních informací o projektu, evaluaci, zpracování monitorovacích zpráv, kompletaci a řádné odevzdání účetních dokladů, kompletaci a uchování všech dokumentů dokladujících průběh realizace projektu.

2. 8 Vedoucí pracovních skupin

Vedoucí skupin byli určeni na základě návrhu vedoucí projektu se souhlasem příslušné pracovní skupiny. Zodpovídají za vedení jednání „své“ pracovní skupiny a zhotovení zápisu, intenzivně komunikují s koordinátorkou plánování sociálních služeb ve věci organizačního zajištění práce skupiny a s metodikem plánování sociálních služeb v záležitostech metodických (obsahu konkrétních jednání, formy zpracovávání materiálů, využití jednotlivých podnětů atd.).

2. 9 Pracovní skupiny

Pracovní skupiny jsou v období zpracovávání aktualizace komunitního plánu zodpovědné za vytváření profilu dané cílové skupiny, definice problémových oblastí, formulace cílů a opatření k jejich naplnění.

Priority, cíle a opatření jsou výsledkem konsensuálního usnesení. Vychází z dostupných statistik, ze zkušeností, znalostí a praxe členů jednotlivých pracovních skupin. Zohledňují při tom podněty členů vrcholných orgánů města, členů KSaZP RMZ a občanů města vzešlých např. z veřejného setkání, připomínkování návrhu plánu aj. Po skončení projektu se budou členové pracovních skupin dle potřeby setkávat a monitorovat naplňování jednotlivých opatření.

2. 10 Projektový tým

Projektový tým je rozdělen na užší a širší. Užší projektový tým je tvořen vedoucí projektu, manažerkou projektu, koordinátorkou, metodikem a zvolenými vedoucími jednotlivých pracovních skupin. Je řídicí strukturou komunitního plánování sociálních služeb (KPSS), konzultuje a odsouhlasuje postup prací, společně připravuje jednotlivá jednání pracovních skupin, veřejná setkání, kulaté stoly aj. Širší projektový tým tvoří navíc pověření zástupci zapojených obcí. Podílí se na konečném návrhu koncepčního materiálu.

2. 11 Partneri projektu

Partnerem projektu č. 1 je Úřad práce ČR - krajská pobočka ve Zlíně, který pravidelně informuje o vývoji a struktuře nezaměstnanosti ve Zlíně a regionu. Zástupce partnera není přímo členem žádné pracovní skupiny, spolupracuje se všemi skupinami a účastní se jednání, na nichž jsou projednávána témata související s jeho odborností. Vedoucí skupin jsou o možnosti využití odborných služeb partnera informováni, na jejich vyžádání se odborný pracovník ÚP zúčastní jednání pracovních skupin a poskytne potřebou interpretaci statistických dat a další podrobné informace, zejména z oblasti zaměstnávání osob znevýhodněných na trhu práce, státní sociální podpory, informování o možnostech aktivní politiky zaměstnanosti a obsazování volných pracovních míst aj.

Partnerem č. 2 je NADĚJE Zlín. Byl vybrán z důvodu významného podílu obyvatel seniorského věku ve Zlíně a jeho správním obvodu (ve Zlíně pracuje s cílovou skupinou seniorů, vč. těch s demencemi, a s cílovou skupinou osob s mentálním postižením). Zástupkyně tohoto partnera průběžně předávala pracovním skupinám informace zaměřené na seniory a občany se zdravotním postižením. Partner se rovněž zavázal v průběhu projektu uspořádat 2 akce na podporu pečujících osob.

3. Složení Řídicí skupiny

Tabulka č. 2: Členové Řídicí skupiny

| | | |
|-------------------------|--|--|
| Pobořilová Jana, Ing. | Vedoucí projektu, vedoucí Odboru sociálních věcí | Magistrát města Zlína Odbor sociálních věcí Tel: 577 630 800 E-mail: janapoborilova@zlin.eu |
| Zdražil Josef, Mgr. | Metodik projektu | Magistrát města Zlína Tel: 773 176 760 E-mail: zdrazil@wbs.cz |
| Zubičková Pavlína, Mgr. | Koordinátorka plánování sociálních služeb | Magistrát města Zlína Odbor sociálních věcí Tel: 577 630 935 E-mail: pavlinazubickova@zlin.eu |
| Podaná Alena, Bc. | Koordinátorka plánování sociálních služeb | Magistrát města Zlína Odbor sociálních věcí Tel: 577 630 935 E-mail: alenapodana@zlin.eu |
| Danielová Eva, Mgr. | Vedoucí pracovní skupiny Děti, mládež, rodina | Charita Zlín – Charitní domov pro matky s děti v tísni Zlín Tel: 577 241 352 E-mail: chd@zlin.charita.cz |

| | | |
|------------------------|--|--|
| Chovancová Jana, Mgr. | Vedoucí pracovní skupiny Senioři | NADĚJE, pobočka Zlín – Dům pokojného stáří Tel: 577 758 131 E-mail: j.chovancova@nadeje.cz |
| Osičková Sylvie, Mgr. | Vedoucí pracovní skupiny Osoby se zdravotním postižením | IZAP – Sdružení pro integraci zdravých a postižených dětí a mládeže „Chceme žít s vámi“ Tel: 577 019 914 E-mail: izap@volny.cz |
| Stýblová Michaela, Bc. | Vedoucí pracovní skupiny Osoby ohrožené sociálním vyloučením | Oblastní spolek Českého červeného kříže Zlín |

Tabulka č. 3: Zástupci zapojených obcí

| | |
|--------------------------|--|
| Hudečková Stanislava | Zastupitelka a členka rady, pověřená zástupkyně Obce Lukov |
| Křivinková Svatava, Ing. | Pověřená zástupkyně Obce Lípa |
| Osoha Pavel, Ing. | Zastupitel, pověřený zástupce Města Fryšták |
| Potočná Jana | Místostarostka, pověřená zástupkyně Obce Sazovice |
| Špendlík Michal, Bc. | Starosta Obce Želechovice nad Dřevnicí |

4. Složení pracovních skupin

Členové pracovní skupiny č. 1 Děti, mládež, rodina

Tabulka č. 4: Členové pracovní skupiny č. 1 Děti, mládež, rodina

| | |
|--|---|
| Danielová Eva, Mgr., vedoucí PS | Charita Zlín – Charitní domov pro matky s dětmi v tísní Zlín |
| Bakalíková Pavla | Za sklem o.s. |
| Benešová Kateřina, Mgr. | Kamarád Nenuda, o.s. |
| Bošтік Petr, Mgr. | Salesiánský klub mládeže Zlín |
| Bravencová Kateřina | Za sklem o. s. |

| | |
|----------------------------|---|
| Fojtů Blanka | Odbor sociálních věcí Magistrátu města Zlína |
| Francová Kateřina, Bc. | Centrum BC NEKKY |
| Francová Miroslava, Mgr. | Centrum pro dětský sluch Tamtam, o.p.s. |
| Horáková Hana, Mgr. | Občanské sdružení ŠANCE PRO ŽIVOT |
| Hudečková Stanislava | Obec Lukov |
| Jüngerová Dagmar | Místní organizace ČSSD Zlín |
| Kafková Petra | Odbor sociálních věcí Magistrátu města Zlína |
| Kopřiva Petr, Mgr. | Salesiánský klub mládeže Zlín |
| Kročilová Eva, Bc. | Studentka |
| Křivinková Svatava, Ing. | Obec Lípa |
| Kučerová Anna, Mgr. | Centrum pro dětský sluch Tamtam, o.p.s. |
| Lutonská Vladimíra, Ing. | Kamarád Nenuda, o.s. |
| Nutilová Michaela, Dis. | Azylový dům pro ženy a matky s dětmi o.p.s. |
| Osoha Pavel, Ing. | Město Fryšták, Centrum pro rodinu o.s. |
| Osohová Emília | Centrum pro rodinu o.s. |
| Pavličková Jaroslava, Mgr. | Azylový dům pro ženy a matky s dětmi o.p.s. |
| Poláčková Lucie | Místní organizace ČSSD Zlín |
| Potočná Jana | Obec Sazovice |
| Samohýlová Odeta, Mgr. | Azylový dům pro ženy a matky s dětmi o.p.s. |
| Semelová Marie, Mgr. | Odbor sociálních věcí Magistrátu města Zlína |
| Scharfová Ivana, Mgr. | Kamarád Nenuda, o. s. |
| Stavjaníková Martina, Mgr. | Unie Kompas |
| Straková Michaela | Aktivně životem o.p.s. |
| Studeníková Jarmila, Mgr. | Azylový dům pro ženy a matky s dětmi o.p.s. |
| Špendlík Michal, Bc. | Obec Želechovice nad Dřevnicí |
| Toncrová Hana, Mgr. | Kamarád Nenuda, o. s. |
| Vladíková Ivana, Bc. | Dům dětí a mládeže ASTRA Zlín, příspěvková organizace |
| Zaharowská Zuzana, Mgr. | Fond ohrožených dětí pobočka Zlín |

Členové pracovní skupiny č. 2 Senioři

Tabulka č. 5: Členové pracovní skupiny č. 2 Senioři

| | |
|--|--|
| Chovancová Jana, Mgr., vedoucí PS | NADĚJE, pobočka Zlín – Dům pokojného stáří Zlín – domov pro seniory |
| Anthová Zdenka | Český svaz žen |
| Bilíková Eva | Svaz postižených civilizačními chorobami v ČR |
| Blahová Michaela | Charita Zlín |
| Bureš Jozef, Ing. | Svaz tělesně postižených v ČR, o.s., Zlín |
| Cekota Petr, Mgr. | Dobrovolník Domov pro seniory p.o., Lukov |
| Černochová Jana, Bc. | Odbor sociálních věcí Magistrátu města Zlína |
| Dlabačová Marie | Uživatelka |

| | |
|--------------------------------|---|
| Drobilíková Marie | Zlínský klub seniorů - Lůžkovice |
| Dundálková Radana, Mgr. | "HVĚZDA – o. s." |
| Ferusová Jarmila | Svaz postižených civilizačními chorobami v ČR |
| Havrlantová Lenka, Mgr. | Odbor sociálních věcí Magistrátu města Zlína |
| Hudečková Stanislava | Obec Lukov |
| Chlopčíková Marie, Mgr. | Společnost Podané ruce, o. p. s. |
| Chromková Markéta | Pečující osoba |
| Křivinková Svatava, Ing. | Obec Lípa |
| Marek Vladimír | Zlínský klub seniorů - Kvítková |
| Merhautová Alena | Svaz tělesně postižených v ČR, o.s., Zlín |
| Mizerová Kateřina, Bc. | Oblastní spolek Českého červeného kříže Zlín |
| Osoha Pavel, Ing. | Město Fryšták |
| Pavlovská Lenka, Ing. et Mgr. | Úřad práce České republiky ve Zlíně |
| Pelechová Ludmila | Zlínský klub seniorů – Kvítková |
| Pilková Iva | Krajská rada seniorů Zlínského kraje |
| Pleskotová Marie | Zlínský klub seniorů – Malenovice |
| Postavová Iva | Odbor sociálních věcí Magistrátu města Zlína |
| Potočná Jana | Obec Sazovice |
| Sedláčková Ludmila, Bc. | "HVĚZDA – o. s." |
| Slováčková Alena | Odbor sociálních věcí Magistrátu města Zlína |
| Stýblová Michaela, Mgr. | Oblastní spolek Českého červeného kříže Zlín |
| Šilháková Gabriela, Mgr. | Úřad práce České republiky ve Zlíně |
| Špendlík Michal, Bc. | Obec Želechovice nad Dřevnicí |
| Uhlířová Alžběta, Mgr. et Mgr. | Domov pro seniory Burešov, o.p. |
| Úrubová Zdenka, Mgr. | Uživatelka |
| Vašáková Bronislava, Mgr. | Charita Zlín |
| Walnerová Marie | "HVĚZDA – o. s." |
| Zaydlar Vlastimil, Ing. | Domov pro seniory Burešov, p.o. |

Členové pracovní skupiny č. 3 Osoby se zdravotním postižením

Tabulka č. 6: Členové pracovní skupiny č. 3 Osoby se zdravotním postižením

| | |
|--|--|
| Osičková Sylvie, Mgr., vedoucí PS | IZAP – Sdružení pro integraci zdravých a postižených dětí a mládeže „Chceme žít s vámi“ |
| Andrýsková Pavla | Sjednocená organizace nevidomých a slabozrakých ČR – Středisko integračních aktivit Zlín |
| Bačůvková Marie | „HANDICAP(?)“ Zlín |
| Bakalíková Pavla | Za sklem o.s. |
| Bartošíková Vlasta | Svaz neslyšících a nedoslýchavých v ČR |
| Bílíková Eva | Svaz postižených civilizačními chorobami v ČR |
| Blahová Marie | Uživatelka |
| Bravencová Kateřina | Za sklem o. s. |

| | |
|-------------------------------|--|
| Bureš Jozef, Ing. | Svaz tělesně postižených v ČR, o.s., Zlín |
| Černochová Jana, Bc. | Odbor sociálních věcí Magistrátu města Zlína |
| Dlabačová Marie | Svaz tělesně postižených v ČR, o.s., Zlín |
| Ferusová Jarmila | Svaz postižených civilizačními chorobami v ČR – ZO VERTEBO Zlín |
| Fryštácká Helena, Mgr. | Radost Zlín, o.p.s. |
| Horák Pavel | Centrum pro zdravotně postižené Zlínského kraje |
| Horáková Hana, Mgr. | Občanské sdružení ŠANCE PRO ŽIVOT |
| Hradilová Helena, Bc. | Sjednocená organizace nevidomých a slabozrakých ČR – Středisko integračních aktivit Zlín |
| Hrůzová Pečeňová Marta | Za sklem o.s. |
| Hudečková Stanislava | Obec Lukov |
| Chlopčíková Marie, Mgr. | Společnost Podané ruce, o. s. |
| Chludilová Alena | Centrum služeb postiženým Zlín o.p.s. |
| Chmelová Lenka, Bc. | Naděje Zlín |
| Chromková Markéta | Pečující osoba |
| Chudárek Aleš, Mgr. | „HANDICAP(?)“ Zlín |
| Jančová Zdeňka | Za sklem o. s. |
| Jarošová Soňa, Mgr. | Charita Zlín |
| Jůngerová Dagmar | Místní organizace ČSSD Zlín |
| Jurečková Radka, Mgr. | Centrum služeb postiženým Zlín, o.p.s. |
| Kadlecová Martina, Mgr. | Naděje Zlín |
| Kafková Petra | Odbor sociálních věcí Magistrátu města Zlína |
| Klimszová Uršula, Mgr. | Naděje Zlín |
| Koblihová Eliška | Uživatel |
| Křivinková Svatava, Ing. | Obec Lípa |
| Langerová Martina, Mgr. | Naděje Otrokovice |
| Mach Petr, Mgr. | Tyfloservis, o.p.s. |
| Merhautová Alena | Svaz tělesně postižených v ČR, o.s., Zlín |
| Netroufalová Milada | Svaz tělesně postižených v ČR, o.s., Zlín |
| Novotná Marie | Svaz tělesně postižených v ČR, o.s., Zlín |
| Novotný Pavel | Uživatel |
| Osoha Pavel, Ing. | Město Fryšták |
| Pavlitová Jindra | Svaz postižených civilizačními chorobami v ČR |
| Pavlovská Lenka, Ing. et Mgr. | Úřad práce České republiky ve Zlíně |
| Potočná Jana | Obec Sazovice |
| Sedláčková Věra, Ing. | Úřad práce České republiky ve Zlíně |
| Šilhánková Gabriela, Mgr. | Úřad práce České republiky ve Zlíně |
| Škrabánek Michal, Mgr. | Centrum pro zdravotně postižené Zlínského kraje |
| Špendlík Michal, Bc. | Obec Želechovice nad Dřevnicí |
| Úrubová Zdenka, Mgr. | Uživatelka |

| | |
|----------------------|--|
| Vařáková Irena | Svaz tělesně postižených v ČR, o.s., Zlín |
| Vlčková Helena, Ing. | Kamarád – Nenuda o.s. |
| Zemanová Marta | Sjednocená organizace nevidomých a slabozrakých ČR – Oblastní pobočka Zlín |

Členové pracovní skupiny č. 4 Osoby ohrožené sociálním vyloučením

Tabulka č. 7: Členové pracovní skupiny č. 3 Osoby ohrožené sociálním vyloučením

| | |
|---|---|
| Stýblová Michaela, Bc., vedoucí PS | Oblastní spolek Českého červeného kříže Zlín |
| Bakalíková Pavla | Za sklem o.s. |
| Bednařík Tomáš, Mgr. | Azylový dům Samaritán Charity sv. Anežky v Otrokovicích |
| Bravencová Kateřina | Za sklem o. s. |
| Bujnošek Marek, Bc. | Oblastní spolek Českého červeného kříže Zlín |
| Dudíková Eva | Odbor sociálních věcí Magistrátu města Zlína |
| Hájek Jan | Hostel DUO Zlín |
| Hruboňová Hana, Ing. | Úřad práce České republiky ve Zlíně |
| Hudečková Stanislava | Obec Lukov |
| Jaroš Aleš, Mgr. | Azylový dům Samaritán Charity sv. Anežky v Otrokovicích |
| Kaška Vladimír, Mgr. | Společnost Podané ruce o.p.s. |
| Klamtová Vítka, Mgr. | Občanské sdružení Pod křídly |
| Koláček Josef | ADRA Zlín |
| Kročilová Eva, Bc. | Studentka |
| Křenková Taťána | Odbor sociálních věcí Magistrátu města Zlína |
| Křivinková Svatava, Ing. | Obec Lípa |
| Majdyšová Miriam, Mgr. | Úřad práce České republiky ve Zlíně |
| Mikulášek Ondřej, Bc. | Odbor sociálních věcí Magistrátu města Zlína |
| Nutilová Michaela, Dis. | Azylový dům pro ženy a matky s dětmi o.p.s. |
| Osoha Pavel, Ing. | Město Fryšták |
| Ovčáček Michal | Uživatel |
| Paciorek Vlastimil, Mgr. | Azylový dům Samaritán Charity sv. Anežky v Otrokovicích |
| Palánová Barbora, Mgr. | Oblastní spolek Českého červeného kříže Zlín |
| Pavličková Jaroslava, Mgr. | Azylový dům pro ženy a matky s dětmi o.p.s. |
| Pospíšilová Lenka, Mgr. | Odbor sociálních věcí Magistrátu města Zlína |
| Potočná Jana | Obec Sazovice |
| Přibyllová Iva | Odbor sociálních věcí Magistrátu města Zlína |
| Růžičková Ludmila | Členka Komise sociální a pro zdravotně postižené Rady města Zlína |
| Ryšková Jana, Ing. | Odbor sociálních věcí Magistrátu města Zlína |
| Straková Michaela | Aktivně životem o.p.s. |
| Šafr Bohdan, Ing. | Úřad práce České republiky ve Zlíně |
| Ševčíková Tereza, Bc. | Občanské sdružení Pod křídly |
| Špendlík Michal, Bc. | Obec Želechovice nad Dřevnicí |

| | |
|---------------------------|---|
| Štauderová Eva, Mgr. | Statutární město Zlín |
| Šulák Bernard, Mgr. | Centrum na podporu integrace cizinců – Zlínský kraj |
| Vašáková Bronislava, Mgr. | Charita Zlín |
| Vičková Zuzana, Ing. | Charita Zlín |
| Witoszová Jana, Bc. | Oblastní spolek Českého červeného kříže Zlín |
| Zaharowská Zuzana, Mgr. | Fond ohrožených dětí Zlín |

ČÁST C INFORMACE POTŘEBNÉ K PLÁNOVÁNÍ

1. Z čeho jsme při aktualizaci „Střednědobého plánu sociálních služeb ve Zlíně na období 2013 – 2017 – aktualizovaná a rozšířená verze na období 2014 – 2017“ vycházeli

Zdroje informací:

1. Demografické ukazatele – zpracováno z databáze evidence obyvatel Odboru občansko – správních agend Magistrátu města Zlína, kritérium občané přihlášení k trvalému pobytu na území města Zlína.
2. Statistiky Úřadu práce ve Zlíně za období leden 2010 až květen 2014.
3. „Střednědobý plán sociálních a souvisejících služeb ve Zlíně na období 2013 – 2017“.
4. Podněty z veřejných setkání s občany v zapojených městech a obcích.
5. Informace od poskytovatelů sociálních služeb.
6. Návrhy a opatření zpracovaná pracovními skupinami.

2. Základní sociálně demografické údaje - Zlín, Fryšták, Lípa, Lukov, Sazovice, Želechovice nad Dřevnicí

Zdroj: Zpracováno z databáze evidence Odboru občansko-správních agend Magistrátu města Zlína a evidence Úřadu práce České republiky, stav k 31. 5. 2014.

Tabulka č. 8: Počet obyvatel ve Zlíně za roky 2010 – 2013

| Rok | 2010 | 2011 | 2012 | 2013 |
|---------------|---------------|---------------|---------------|---------------|
| Muži | 36 127 | 36 970 | 35 925 | 35 757 |
| Ženy | 39 453 | 40 070 | 39 275 | 39 168 |
| Celkem | 75 580 | 77 040 | 75 200 | 74 925 |

Tabulka č. 9: Počet obyvatel ve Zlíně podle místních částí za roky 2012 - 2013

| Část obce | Muži | | Ženy | | Celkem | |
|---------------|--------------|--------------|--------------|--------------|--------------|--------------|
| | 2012 | 2013 | 2012 | 2013 | 2012 | 2013 |
| Chlum | 55 | 53 | 59 | 60 | 114 | 113 |
| Jaroslavice | 401 | 398 | 396 | 399 | 797 | 797 |
| Klečůvka | 137 | 139 | 155 | 158 | 292 | 297 |
| Kostelec | 949 | 960 | 1025 | 1016 | 1974 | 1976 |
| Kudlov | 913 | 944 | 934 | 959 | 1847 | 1903 |
| Lhotka | 113 | 113 | 123 | 122 | 236 | 235 |
| Louky | 489 | 501 | 525 | 539 | 1014 | 1040 |
| Lužkovice | 304 | 309 | 329 | 335 | 633 | 644 |
| Malenovice | 3313 | 3286 | 3732 | 3724 | 7045 | 7010 |
| Mladcová | 1129 | 1133 | 1258 | 1263 | 2387 | 2396 |
| Prštné | 1476 | 1473 | 1717 | 1712 | 3193 | 3185 |
| Příluky | 1262 | 1265 | 1396 | 1414 | 2658 | 2679 |
| Salaš | 108 | 109 | 108 | 108 | 216 | 217 |
| Štípa | 862 | 861 | 917 | 918 | 1779 | 1779 |
| Velíková | 311 | 314 | 308 | 302 | 619 | 616 |
| Zlín | 24103 | 23899 | 26293 | 26139 | 50396 | 50038 |
| Celkem | 35925 | 35757 | 39275 | 39168 | 75200 | 74925 |

Tabulka č. 10: Počet obyvatel ve Fryštáku za roky 2010 - 2013

| Rok | 2010 | 2011 | 2012 | 2013 |
|---------------|-------------|-------------|-------------|-------------|
| Muži | 1780 | 1793 | 1800 | 1814 |
| Ženy | 1912 | 1919 | 1927 | 1923 |
| Celkem | 3692 | 3712 | 3727 | 3737 |

Tabulka č. 11: Počet obyvatel v Lípě za roky 2010 - 2013

| Rok | 2010 | 2011 | 2012 | 2013 |
|---------------|-------------|-------------|-------------|-------------|
| Muži | 338 | 382 | 390 | 389 |
| Ženy | 378 | 386 | 389 | 388 |
| Celkem | 716 | 768 | 779 | 777 |

Tabulka č. 12: Počet obyvatel v Lukově za roky 2010 - 2013

| Rok | 2010 | 2011 | 2012 | 2013 |
|---------------|-------------|-------------|-------------|-------------|
| Muži | 828 | 822 | 816 | 816 |
| Ženy | 920 | 914 | 905 | 927 |
| Celkem | 1748 | 1736 | 1721 | 1743 |

Tabulka č. 13: Počet obyvatel v Sazovicích za roky 2010 - 2013

| Rok | 2010 | 2011 | 2012 | 2013 |
|---------------|-------------|-------------|-------------|-------------|
| Muži | 350 | 352 | 356 | 357 |
| Ženy | 370 | 374 | 378 | 367 |
| Celkem | 720 | 726 | 734 | 724 |

Tabulka č. 14: Počet obyvatel v Želechovicích na Dřevnici za roky 2010 - 2013

| Rok | 2010 | 2011 | 2012 | 2013 |
|---------------|-------------|-------------|-------------|-------------|
| Muži | 965 | 956 | 960 | 953 |
| Ženy | 964 | 969 | 961 | 961 |
| Celkem | 1929 | 1925 | 1921 | 1914 |

Tabulka č. 15: Průměrný věk ve Zlíně za roky 2010 - 2013

| Rok | 2010 | 2011 | 2012 | 2013 |
|-------------|-------------|-------------|-------------|-------------|
| Muži | 40,65 | 40,87 | 41,20 | 41,38 |
| Ženy | 44,24 | 44,41 | 44,76 | 44,98 |

Tabulka č. 16: Věková struktura dle produktivity ve Zlíně za roky 2010 - 2013**Rok 2010**

| Věk 0-14 | | | Věk 15-59 | | | Věk 60 a více | | |
|----------|------|--------------|-----------|-------|--------------|---------------|-------|--------------|
| Muži | Ženy | Celkem | Muži | Ženy | Celkem | Muži | Ženy | Celkem |
| 5235 | 4940 | 10175 | 22936 | 23162 | 46098 | 7956 | 11351 | 19307 |

Rok 2011

| Věk 0-14 | | | Věk 15-59 | | | Věk 60 a více | | |
|----------|------|--------------|-----------|-------|--------------|---------------|-------|--------------|
| Muži | Ženy | Celkem | Muži | Ženy | Celkem | Muži | Ženy | Celkem |
| 5374 | 5113 | 10487 | 23409 | 23334 | 46743 | 8187 | 11623 | 19810 |

Rok 2012

| Věk 0-14 | | | Věk 15-59 | | | Věk 60 a více | | |
|----------|------|--------------|-----------|-------|--------------|---------------|-------|--------------|
| Muži | Ženy | Celkem | Muži | Ženy | Celkem | Muži | Ženy | Celkem |
| 5385 | 5136 | 10521 | 22184 | 22352 | 44536 | 8356 | 11787 | 20143 |

Rok 2013

| Věk 0-14 | | | Věk 15-59 | | | Věk 60 a více | | |
|----------|------|--------------|-----------|-------|--------------|---------------|-------|--------------|
| Muži | Ženy | Celkem | Muži | Ženy | Celkem | Muži | Ženy | Celkem |
| 5440 | 5175 | 10615 | 21797 | 21953 | 43750 | 8520 | 12040 | 20560 |

Tabulka č. 17: Počet přistěhovaných do Zlína a odstěhovaných ze Zlína za roky 2010 - 2013

| Rok | 2010 | 2011 | 2012 | 2013 |
|---------------|-------------|-------------|-------------|-------------|
| Přistěhovaní | 1241 | 1166 | 850 | 975 |
| Vystěhovaní | 1296 | 1188 | 1004 | 1127 |
| Rozdíl | - 55 | - 22 | -154 | -152 |

Tabulka č. 18: Počet stěhování v rámci Zlína za roky 2010 - 2013

| Rok | 2010 | 2011 | 2012 | 2013 |
|--------------------|------|------|------|------|
| Stěhování ve městě | 2140 | 4963 | 2034 | 2435 |

Tabulka č. 19: Počet narozených a počet úmrtí ve Zlíně za roky 2010 - 2013

| Rok | 2010 | 2011 | 2012 | 2013 |
|---------------|-----------|-------------|-----------|--------------|
| Narození | 852 | 739 | 781 | 700 |
| Úmrtí | 774 | 806 | 743 | 822 |
| Rozdíl | 78 | - 67 | 38 | - 122 |

Tabulka č. 20: Počet narozených a počet úmrtí ve Fryštáku za roky 2010 - 2013

| Rok | 2010 | 2011 | 2012 | 2013 |
|---------------|-----------|----------|-----------|----------|
| Narození | 33 | 34 | 37 | 39 |
| Úmrtí | 22 | 30 | 38 | 37 |
| Rozdíl | 11 | 4 | -1 | 2 |

Tabulka č. 21: Počet narozených a počet úmrtí v Lípě za roky 2010 - 2013

| Rok | 2010 | 2011 | 2012 | 2013 |
|---------------|-----------|----------|-----------|-----------|
| Narození | 9 | 7 | 4 | 5 |
| Úmrtí | 10 | 2 | 5 | 11 |
| Rozdíl | -1 | 5 | -1 | -6 |

Tabulka č. 22: Počet narozených a počet úmrtí v Lukově za roky 2010 - 2013

| Rok | 2010 | 2011 | 2012 | 2013 |
|---------------|------------|------------|------------|------------|
| Narození | 15 | 20 | 15 | 17 |
| Úmrtí | 32 | 40 | 25 | 33 |
| Rozdíl | -17 | -20 | -10 | -16 |

Tabulka č. 23: Počet narozených a počet úmrtí v Sazovicích za roky 2010 - 2013

| Rok | 2010 | 2011 | 2012 | 2013 |
|---------------|----------|----------|-----------|----------|
| Narození | 7 | 9 | 2 | 6 |
| Úmrtí | 3 | 5 | 4 | 6 |
| Rozdíl | 4 | 4 | -2 | 0 |

Tabulka č. 24: Počet narozených a počet úmrtí v Želechovicích nad Dřevnicí za roky 2010 - 2013

| Rok | 2010 | 2011 | 2012 | 2013 |
|---------------|-----------|-----------|-----------|-----------|
| Narození | 11 | 16 | 14 | 11 |
| Úmrtí | 20 | 21 | 18 | 19 |
| Rozdíl | -9 | -5 | -4 | -8 |

Tabulka č. 25: Počet uchazečů o zaměstnání a podíl nezaměstnaných na obyvatelstvu ve Zlínském kraji a ve městě Zlín za roky 2012 – květen 2014

| 2012 | | leden | únor | březen | duben | květen | červen |
|--------------|---------------------------------------|-------|-------|--------|-------|--------|--------|
| Zlínský kraj | uchazeči o zaměstnání | 30671 | 31045 | 30313 | 28520 | 27468 | 26806 |
| | podíl nezaměstnaných na obyvatelstvu* | 7,30 | 7,40 | 7,24 | 6,83 | 6,58 | 6,44 |
| Okres Zlín | uchazeči o zaměstnání | 8753 | 8932 | 8897 | 8336 | 8097 | 7887 |
| | podíl nezaměstnaných na obyvatelstvu* | 6,41 | 6,53 | 6,52 | 6,14 | 5,97 | 5,83 |

| 2012 | | červenec | srpen | září | říjen | listopad | prosinec |
|--------------|---------------------------------------|----------|-------|-------|-------|----------|----------|
| Zlínský kraj | uchazeči o zaměstnání | 27438 | 27831 | 28103 | 28529 | 29302 | 32100 |
| | podíl nezaměstnaných na obyvatelstvu* | 6,61 | 6,73 | 6,81 | 6,92 | 7,12 | 7,82 |
| Okres Zlín | uchazeči o zaměstnání | 8136 | 8178 | 8190 | 8133 | 8320 | 9039 |
| | podíl nezaměstnaných na obyvatelstvu* | 6,01 | 6,05 | 6,08 | 6,04 | 6,19 | 6,75 |

| 2013 | | leden | únor | březen | duben | květen | červen |
|--------------|---------------------------------------|-------|-------|--------|-------|--------|--------|
| Zlínský kraj | uchazeči o zaměstnání | 34845 | 35290 | 34913 | 33141 | 31454 | 30708 |
| | podíl nezaměstnaných na obyvatelstvu* | 8,53 | 8,65 | 8,57 | 8,15 | 7,74 | 7,48 |
| Okres Zlín | uchazeči o zaměstnání | 9874 | 10102 | 10009 | 9478 | 9023 | 8878 |
| | podíl nezaměstnaných na obyvatelstvu* | 7,40 | 7,58 | 7,52 | 7,13 | 6,78 | 6,58 |

| 2013 | | červenec | srpen | září | říjen | listopad | prosinec |
|--------------|---------------------------------------|----------|-------|-------|-------|----------|----------|
| Zlínský kraj | uchazeči o zaměstnání | 30983 | 31043 | 31237 | 31025 | 31519 | 33978 |
| | podíl nezaměstnaných na obyvatelstvu* | 7,57 | 7,60 | 7,62 | 7,56 | 7,67 | 8,34 |
| Okres Zlín | uchazeči o zaměstnání | 9002 | 9074 | 9140 | 9082 | 9215 | 9796 |
| | podíl nezaměstnaných na obyvatelstvu* | 6,71 | 6,78 | 6,80 | 6,73 | 6,85 | 7,33 |

| 2014 | | leden | únor | březen | duben | květen | červen |
|--------------|---------------------------------------|-------|-------|--------|-------|--------|--------|
| Zlínský kraj | uchazeči o zaměstnání | 35486 | 35093 | 33921 | 31558 | 29574 | 28899 |
| | podíl nezaměstnaných na obyvatelstvu* | 8,75 | 8,67 | 8,34 | 7,74 | 7,27 | 7,12 |
| Okres Zlín | uchazeči o zaměstnání | 10210 | 10134 | 9720 | 9096 | 8514 | 8443 |
| | podíl nezaměstnaných na obyvatelstvu* | 7,70 | 7,66 | 7,33 | 6,82 | 6,40 | 6,35 |

podíl nezaměstnaných na obyvatelstvu* - v lednu 2013 byl ukazatel „míra nezaměstnanosti“ nahrazen ukazatelem „podíl nezaměstnaných na obyvatelstvu“, pro roky 2005 – 2012 byl zpětně dopočítán.

Tabulka č. 26: Základní struktura uchazečů o zaměstnání ve městě Zlín za roky 2012 – květen 2014

| Okres Zlín 2012 | leden | únor | březen | duben | květen | červen |
|------------------------------|--------------|-------------|---------------|--------------|---------------|---------------|
| Uchazeči o zaměstnání celkem | 8753 | 8932 | 8897 | 8336 | 8097 | 7887 |
| Z toho ženy | 4358 | 4391 | 4484 | 4300 | 4273 | 4250 |
| Osoby ZP | 1231 | 1261 | 1234 | 1184 | 1177 | 1153 |
| Absolventi a mladiství | 619 | 605 | 583 | 532 | 430 | 385 |
| Uchazeči starší 50 let | * | * | 2577 | * | * | 2349 |
| Evidence delší než 6 měsíců | * | * | 4504 | * | * | 4396 |

| Okres Zlín 2012 | červenec | srpen | září | říjen | listopad | prosinec |
|------------------------------|-----------------|--------------|-------------|--------------|-----------------|-----------------|
| Uchazeči o zaměstnání celkem | 8136 | 8178 | 8190 | 8133 | 8320 | 9039 |
| Z toho ženy | 4476 | 4518 | 4480 | 4440 | 4509 | 4623 |
| Osoby ZP | 1156 | 1136 | 1086 | 1052 | 1046 | 1063 |
| Absolventi a mladiství | 438 | 571 | 752 | 717 | 704 | 705 |
| Uchazeči starší 50 let | * | * | 2320 | * | * | 2544 |
| Evidence delší než 6 měsíců | * | * | 4495 | * | * | 4612 |

| Okres Zlín 2013 | leden | únor | březen | duben | květen | červen |
|------------------------------|--------------|-------------|---------------|--------------|---------------|---------------|
| Uchazeči o zaměstnání celkem | 9874 | 10102 | 10009 | 9478 | 9023 | 8878 |
| Z toho ženy | 4769 | 4881 | 4794 | 4659 | 4571 | 4595 |
| Osoby ZP | 1090 | 1102 | 1093 | 1067 | 1052 | 1048 |
| Absolventi a mladiství | 676 | 680 | 661 | 636 | 613 | 502 |
| Uchazeči starší 50 let | * | * | 2795 | * | * | 2529 |
| Evidence delší než 6 měsíců | * | * | 5129 | * | * | 5049 |

| Okres Zlín 2013 | červenec | srpen | září | říjen | listopad | prosinec |
|------------------------------|-----------------|--------------|-------------|--------------|-----------------|-----------------|
| Uchazeči o zaměstnání celkem | 9002 | 9074 | 9140 | 9082 | 9215 | 9796 |
| Z toho ženy | 4755 | 4775 | 4788 | 4719 | 4711 | 4771 |
| Osoby ZP | 1040 | 1035 | 1024 | 1016 | 1000 | 1016 |
| Absolventi a mladiství | 543 | 653 | 871 | 881 | 838 | 838 |
| Uchazeči starší 50 let | * | * | 2547 | * | * | 2842 |
| Evidence delší než 6 měsíců | * | * | 5168 | * | * | 5200 |

| Okres Zlín 2014 | leden | únor | březen | duben | květen | červen |
|------------------------------|--------------|-------------|---------------|--------------|---------------|---------------|
| Uchazeči o zaměstnání celkem | 10210 | 10134 | 9720 | 9096 | 8514 | 8443 |
| Z toho ženy | 4834 | 4818 | 4661 | 4488 | 4353 | 4448 |
| Osoby ZP | 932 | 1008 | 992 | 984 | 957 | 955 |
| Absolventi a mladiství | 804 | 771 | 587 | 549 | 497 | 400 |
| Uchazeči starší 50 let | ** | 3009 | 2923 | 2718 | 2608 | 2599 |
| Evidence delší než 6 měsíců | ** | 5293 | 5408 | 5284 | 5150 | 5041 |

*Kategorie „uchazeči starší 50 let“ a „evidence delší než 6 měsíců“ se v roce 2012 a 2013 sledovali pouze čtvrtletně.

**tato data za měsíc leden nejsou k dispozici

ČÁST D PODNĚTY Z VEŘEJNÝCH SETKÁNÍ – ZLÍN, FRYŠTÁK, LÍPA, LUKOV, SAZOVICE, ŽELECHOVICE NAD DŘEVNICÍ

1. Veřejné setkání – statutární město Zlín dne 21. 5. 2013

| <u>POZITIVA</u> | <u>NEGATIVA</u> |
|---|---|
| <ol style="list-style-type: none">1. Dobrovolníci – Maltézská pomoc.2. Zájem města o potřeby lidí.3. Stáž na Odboru sociálních věcí – příležitost.4. Divadlo pro seniory.5. Kino – 4x měsíčně pro seniory; zlevněné vstupné.6. Dotace na pobyty seniorů.7. Nová lavička na konečné MHD Kocanda. | <ol style="list-style-type: none">1. Málo asistentů.2. Malé kapacity pro vzdělávání osob zdravotně postižených.3. Chybí zapojení dobrovolnických organizací do Komunitního plánování sociálních služeb.4. Podfinancování sociálních služeb.5. Chybí sociální bydlení.6. Málo osvěty občanům o lidech s duševním onemocněním a etnických menšinách.7. Málo prostoru pro aktivní důchodce (cvičení, schůzky).8. V menších obcích nejsou nízkoprahová zařízení pro děti a mládež.9. V obcích chybí bydlení přizpůsobené seniorům (malé domy pro seniory).10. Špatná dopravní dostupnost v obcích.11. Není mezigenerační bydlení.12. Malá koordinace dobrovolníků.13. Málo pečujícího personálu, potřeba více se vzdělávat.14. Chybí odlehčovací služby a pobytové služby pro osoby vyžadující zvláštní režim.15. Provázanost mezi institucemi a organizacemi.16. Bezbariérovost (podchody, přechody, zastávky).17. Málo pracovních míst pro dlouhodobě nezaměstnané osoby.18. Málo míst v mateřských školách. |

2. Veřejné setkání – Město Fryšták dne 9. 10. 2013

| <u>POZITIVA</u> | <u>NEGATIVA</u> |
|---|--|
| <ol style="list-style-type: none">1. Klub seniorů funguje – schází se v penzionu v jídelně.2. KLAS – Klub aktivních seniorů – schází se v nové hasičské zbrojnici.3. Stav chodníků se postupně zlepšuje.4. Fungující pečovatelská služba – Charita Zlín.5. Rozvozy obědů, jídelna v penzionu.6. Schází se klub maminek.7. Salesiáni – volnočasové aktivity pro mládež.8. Dobrá dopravní obslužnost.9. Komise bytová, sociální a pro rodinu.10. Fungující rodinné vztahy – postarají se o ty, kteří pomoc potřebují.11. Připravuje se nový plán rozvoje města na období 2014 – 2020 – zapojení obyvatel.12. Farmářské trhy. | <ol style="list-style-type: none">1. Neuspokojivý stav některých chodníků.2. Chybí cukrárna – není kde se scházet.3. Špatné dveře do školní jídelny – dveřní zavírač.4. Špatná návaznost vlakové a autobusové dopravy.5. Chybí orientační systém ve městě.6. Neuspokojivý stav hřbitova – údržba, chybí správce, zachovat lípy.7. Dálnice – obchvat Fryštáku.8. Bariérový Dům Ignáce Stuchlého (volnočasové zařízení pro děti a mládež) - větší otevřenost.9. Květinová výzdoba města. |

3. Veřejné setkání – Obec Lípa dne 12. 12. 2013

| <u>POZITIVA</u> | <u>NEGATIVA</u> |
|--|--|
| <ol style="list-style-type: none">1. Nabídka ze sousední obce Zádveřice, kde je volná kapacita v Domově PS se cca 6 byty.2. Nově je v Lípě ochotnické divadlo - zapojení mládeže – 5 vyprodaných představení.3. Opakovaně - sbírka na Nemocnici Milosrdných bratří ve Vizovicích, k tomu nově Tříkrálová sbírka Charity.4. Každoročně Betlémské světlo v obci, adventní trhy.5. Sbor dobrovolných hasičů výborně funguje – nové oddíly malých hasičů, mládeže a ženský oddíl.6. Obec je kompletně vybudována, všechny inženýrské sítě jsou hotovy (kanalizace, voda, plyn, atd.). Chodníky jsou v celé obci bezbariérové, urbanisticky dobře vyřešené. Nyní je připraven projekt na rekonstrukci sokolovny, kde bude společenský sál se zázemím pro všechny spolky a aktivní místní občany (děti, mladé rodiny, senioři).7. Český červený kříž zde poskytuje své služby.8. Je využíváno i organizace Podané ruce o. s., osobní asistence některým občanům.9. Dobrá obslužnost. | <ol style="list-style-type: none">1. Problémy s obyvateli „ubytovny“ v sousední obci Zlín – Klečůvka, která je v blízkosti naší obce – ztrácí se úroda ze zahrádek, kradena je dokonce i vánoční výzdoba ze zahrad. Jedná se o dotovanou ubytovnu z MMR, zřejmě v dubnu 2014 bude tento dotační program ukončen, a tím i tyto problémy.2. Nezájem a pasivita obyvatel „nových čtvrtí“ s rodinnými domy, nezačleňují se do venkovského soužití a společenského dění. |

4. Veřejné setkání – Obec Lukov dne 2. 10. 2013

| <u>POZITIVA</u> | <u>NEGATIVA</u> |
|--|--|
| <ol style="list-style-type: none">1. Klub důchodců funguje – schází se, organizují aktivity, výlety, dárečky pro jubilanty.2. Spokojení senioři.3. Dostatek služeb (občanská vybavenost), včetně doktorů.4. Bezbariérovost.5. Tělocvična.6. Obědy pro bývalé zaměstnance vozí až domů zemědělské družstvo.7. Doprava do Zlína je dobrá, Lukov je na trase.8. Obec se o seniory dobře stará. | <ol style="list-style-type: none">1. Neuspokojivý stav některých chodníků.2. Staré chodníky na Hradské ulici.3. Schody u obchodu jsou špatné – chtělo by to do zimy opravit.4. Přísné posudky lékařů (pro Úřad práce ČR pro účely přiznání dávek ZP). |

5. Veřejné setkání – Obec Sazovice dne 25. 10. 2013

Sběr podnětů z veřejného setkání v Obci Sazovice se z časových důvodů neuskutečnil (velká akce pro seniory, bohatý vzdělávací a kulturní program). Pozitiva i negativa z života obce průběžně předkládala paní místostarostka Jana Potočná na setkání pracovních skupin.

6. Veřejné setkání – Obec Želechovice nad Dřevnicí dne 7. 11. 2013

| <u>POZITIVA</u> | <u>NEGATIVA</u> |
|---|--|
| <ol style="list-style-type: none">1. Fungující klub seniorů, Český červený kříž, Sokol, hasiči.2. Dobrá spolupráce s představiteli obce, včetně starosty.3. Postupné budování chodníků, odklizení sněhu v zimě.4. Dostupnost MHD – je hotová studie na točnu na Pasekách – je to o penězích.5. Zlepšení situace po odtržení od Zlína. | <ol style="list-style-type: none">1. Dopravní dostupnost Želechovic nad Dřevnicí a želechovických pasek.2. Rychlost nákladních vlaků projíždějících obcí – praskají domy, hluk.3. Ve Zlíně je málo vyhrazených míst pro zdravotně postižené (u Krajské nemocnice T. Bati). |

ČÁST E ROZVOJ SLUŽEB PRO JEDNOTLIVÉ CÍLOVÉ SKUPINY

1. Návrh cílů a opatření pracovní skupiny Děti, mládež, rodina

| 1. 1 Priorita | Nedostatek pracovníků oddělení sociálně-právní ochrany dětí (OSPOD). |
|--|--|
| Cíl | Vyhodnocování kapacit OSPOD |
| Popis současného stavu | <p>Zvýšené personální a administrativní nároky spojené s přijetím nových zákonů (leden 2013, leden 2014), zejména v souvislosti s náhradní rodinnou péčí, bylo třeba kompenzovat navýšením počtu pracovníků sociálně-právní ochrany dětí (SPOD). Od března 2014 je kapacita oddělení sociálně-právní ochrany dětí celkem 21,5 úvazku (21 sociální pracovníci, 0,5 administrativa), což je v souladu se standardy (800 dětí/1 sociálního pracovníka).</p> <p>Vzhledem k tomu, že doposud uběhla krátká doba od možnosti vyhodnotit dopady zásadní novely zák. č. 359/1999 Sb., zák. č. 89/2012 Sb., občanského zákoníku, a dalších norem, na práci Odboru sociálních věcí Magistrátu města Zlín, je třeba zjistit a zvážit možnosti a potřeby úřadu, aby mohly být kvalitně naplňovány úkoly OSPOD. Zároveň je třeba nadále rozvíjet stávající dobrou spolupráci OSPOD a sociálně aktivizační služby (SAS) pro rodiny s dětmi, aby se jejich činnosti doplňovaly, a aby se zvýšil pozitivní dopad na sociální situaci rodin s dětmi.</p> <p>Negativní vliv na sociální práci s rodinami, včetně ukončení spolupráce s některými rodinami, očekáváme od ukončení Individuálního projektu Zlínského kraje pro SAS v lednu 2015.</p> |
| Opatření, která vedou k naplnění cíle | <ol style="list-style-type: none"> 1. Vyhodnocovat kapacity OSPOD. 2. Zajistit udržitelnost SAS pro rodiny s dětmi s kapacitou 10 úvazku (133 rodin). |
| Priorita reaguje na slabé stránky | <p>Původně dlouhodobé personální podhodnocení agendy SPOD a návaznou velkou novelu zák. č. 359/1999 Sb., o sociálně-právní ochraně dětí, její prováděcí vyhlášku, a další nové zásadní normy (především zák. č. 89/2012 Sb., občanský zákoník, zákon č. 292/2013 Sb., o zvláštních řízeních soudních).</p> <p>Byrokracie na úkor práce s klienty. Dlouhý proces od oznámení případu k řešení. Krizy vztahů v rodinách a partnerských vztazích.</p> |
| Připravované projektové záměry | Projektový záměr pro tuto prioritu zatím není. |

| 1. 2 Priorita | Finančně dostupné bydlení. |
|--|--|
| Cíl | Zřízení finančně dostupného bydlení minimálně pro 30 rodin s dětmi, a pro neúplné rodiny, snížením nájemného ve vybraných městských bytech, a především bytech startovacích, včetně úpravy věkové hranice v těchto bytech. |
| Popis současného stavu | <p>Současná společenská situace způsobuje, že stále více rodin s dětmi se ocitá na hranici chudoby. Z hlediska nákladů rodin s dětmi je bydlení jednou z nejvyšších položek rodinných rozpočtů. Nedostatek finančních prostředků má negativní dopad na sociální situaci rodin s dětmi.</p> <p>Dosud neexistuje koncepce sociálního bydlení na úrovni státu. Startovací byty, které jsou ve městě Zlíně zřízeny, mají relativně vysoké nároky na rodinný rozpočet, což neodpovídá potřebám specifické cílové skupiny rodin ohrožených sociálním vyloučením. V rámci Zlína je nedostatek bytů, které by byly vyčleněny či zřízeny jako nízkonákladové a sloužily nízkopříjmovým rodinám. Je třeba umožnit rodinám s dětmi solidní nízkonákladové bydlení, aby bylo možno minimalizovat sociální vyloučení dětí.</p> <p>Cílem je snížit nájem u startovacích bytů s tím, že po uplynutí 6 let se ze startovacího bytu stane byt podléhající standardnímu nájmu. Je třeba tuto problematiku i nadále sledovat a průběžně na ni reagovat – návaznost terénní asistenční služby.</p> |
| Opatření, která vedou k naplnění cíle | <ol style="list-style-type: none"> 1. Snížení nájmu ve startovacích bytech a úprava věkové hranice 2. Zřízení běžných bytů se sníženým komfortem pro účely sociálního bydlení, popř. snížení nájemného ve vybraných (velkokapacitních) domech. 3. Zřízení detašovaného pracoviště OSPOD nebo SAS (příp. sdílené) na II. segmentu . 4. Propojení městem přiděleného bydlení a sociální práce – promyslet a prodiskutovat. |
| Priorita reaguje na slabé stránky | Chybí finančně dostupné bydlení. |
| Připravované projektové záměry | Rada města Zlína (RMZ) schválila na svém jednání dne 22. 4. 2014 (č. usnesení 46/8R/2014) snížení nájmu v městských bytech vybraných objektů a ve startovacích bytech. Zároveň upravila podmínky pro přidělení městského bydlení. Další projektový záměr pro tuto prioritu zatím není. |

| | |
|--|--|
| 1. 3 Priorita | Rozšíření kapacit v mateřských školkách pro děti se zdravotním omezením a vznik mateřských školek pro integraci dětí s poruchou autistického spektra. |
| Cíl | Podpora vzniku nové třídy u některé ze stávajících mateřských školek (MŠ) o 12 – 15 místech pro děti se zdravotním omezením. |
| Popis současného stavu | Pro rodiny s dětmi, které mají menší zdravotní problém vyžadující pravidelné podávání léků v průběhu dne, či které mají speciální nároky na dietní stravování, je obtížné zajistit předškolní vzdělávání. Současné mateřské školy mohou legálně podobnou péči zajistit jen částečně. Organizace Za sklem má školku zaměřenou na integraci dětí s poruchou autistického spektra ve Zlíně - Přílukách připravenou, zahájení provozu je aktuálně závislé na rozhodnutí Ministerstva školství, mládeže a tělovýchovy ČR. Nyní v rámci provozu organizace probíhají volnočasové aktivity. Kapacita je omezená, protože je třeba zajistit individuální práci. Zapojovány jsou i zdravé děti, aby docházelo k integraci osob se zdravotním postižením (OZP). V Církevní MŠ a ZŠ ve Zlíně je možno zabezpečit péči o děti s dietami, mají žáky se zdravotním postižením. Třídy zlínských MŠ jsou aktuálně přeplněné, což znemožňuje integraci dětí se zdravotním postižením. |
| Opatření, která vedou k naplnění cíle | 1. Vytipovat vhodnou MŠ a projednat možnosti zřízení třídy pro děti se zdravotním omezením (popř. tyto děti integrovat do stávajících tříd běžných MŠ). 2. Zřídit MŠ pro integraci zdravých dětí a dětí s poruchou autistického spektra. |
| Priorita reaguje na slabé stránky | Nedostatečná kapacita v MŠ pro děti se zdravotním omezením (např. potřeba užívání léků během dne, dietní režimy, epilepsie, alergie, poruchy autistického spektra aj.). |
| Připravované projektové záměry | Za sklem o. s. má připraven projekt v budově Astry v Přílukách pro děti s poruchou autistického spektra (a zdravé děti). Plánovaná kapacita je 20 dětí, později je možné rozšíření této služby. |

| | |
|--|---|
| 1. 4 Priorita | Podpora mezigeneračního bydlení. |
| Cíl | Zřízení 6 startovacích bytů pro rodiny v rámci projektu mezigeneračního bydlení v Želechovicích nad Dřevnicí. |
| Popis současného stavu | Forma mezigeneračního bydlení si klade za cíl umožnit vzájemnou komunikaci a podporu mladé a seniorské generace. Projekt mezigeneračního bydlení v Želechovicích si klade za cíl vyřešit situaci s bydlením pro mladé rodiny a zároveň bydlení pro seniory (2. 4). Mladým rodinám chce nabídnout možnost nájemního bydlení v obci, tak aby mladí lidé či mladé rodiny zůstávali v obci. V případě seniorů je třeba řešit situaci občanů obce, kteří již nejsou plně soběstační. Bydlení v centru obce jim nabídne snazší dostupnost sociálních služeb a služeb občanské vybavenosti. |
| Opatření, která vedou k naplnění cíle | 1. Zpracování projektové dokumentace 2. Získání finančních prostředků na zabezpečení výstavby. |
| Priorita reaguje na slabé stránky | Chybí finančně dostupné bydlení. |
| Připravované projektové záměry | Výstavba mezigeneračního bydlení v Želechovicích nad Dřevnicí - 6 startovacích bytů pro rodiny a 10 bytů zvláštního určení pro seniory. |

2. Návrh cílů a opatření pracovní skupiny Senioři

| | |
|--|--|
| 2.1 Priorita | Navýšení kapacit služeb poskytovaných v přirozeném prostředí uživatele. |
| Cíl | Zvýšení počtu pečovatelek u poskytovatelů služeb ve Zlíně o 10 úvazků. |
| Popis současného stavu | <p>Během posledních několika let vnímáme významný nárůst zájmu o služby poskytované pečovatelskou službou v domácím prostředí klientů. Došlo k rozšíření služeb ve večerních hodinách a o víkendu a svátcích. Zvyšuje se také zájem o službu osobní asistence.</p> <p>Prioritou sociálních služeb pro seniory je, aby lidé měli možnost zůstat co nejdéle ve svém domácím prostředí. Přesto jsou stále problémy s dofinancováním stávajících sociálních služeb.</p> <p>Problémem je také horší dostupnost pečovatelské služby v okrajových částech města a v menších obcích. Vzhledem k prokázanému stárnutí naší populace je předpoklad, že i zájem o poskytování pečovatelské služby bude dále narůstat.</p> <p>Fungující pečovatelská služba = zaměstnaní rodinní příslušníci = daňové výnosy pro město a také snížený tlak na místa v pobytových sociálních službách (v domovech pro seniory). Naopak nedostatečně fungující pečovatelská služba znamená výrazně zhoršenou situaci nejen samotného seniora, ale také celé jeho rodiny.</p> |
| Opatření, která vedou k naplnění cíle | <ol style="list-style-type: none"> 1. Průběžně sledovat počty neuspokojených žadatelů o poskytnutí pečovatelské služby z kapacitních důvodů. 2. Zajistit finanční podporu pro poskytovatele pečovatelské služby. 3. Zajistit mediální podporu a informovanost o pečovatelské službě. 4. Najít pečovatelky přímo v obcích a okrajových částech Zlína pro zabezpečení PS. |
| Priorita reaguje na slabé stránky | Nedostatek kapacit pečovatelské služby, především v okrajových částech města a o víkendech a svátcích. |
| Připravované projektové záměry | K této prioritě zatím není projektový záměr, prioritou je především zachování stávajících služeb. |

| | |
|--|--|
| 2.2 Priorita | Rezidenční sociální služby pro osoby závislé na alkoholových a jiných návykových látkách, psychotiky a osoby bez přístřeší v seniorském věku. |
| Cíl | Zřízení domova se zvláštním režimem o kapacitě 30 lůžek. |
| Popis současného stavu | <p>V současné době se nejen poskytovatelé sociálních služeb, ale také např. pracovníci Odboru sociálních věcí Magistrátu města Zlína (OSV MMZ), stále častěji setkávají s lidmi seniorského věku, kteří potřebují řešit svoji nepříznivou sociální situaci, do které se ne vždy dostali vlastní vinou. Tito lidé jsou často nemocní, potřebují trvalou péči a nemohou již žít sami ve svém domácím prostředí.</p> <p>Bohužel mnozí z nich zároveň ani nemohou využít stávající síť pobytových sociálních služeb (domovy pro seniory), protože handicapem a kontraindikací pro přijetí je z pohledu těchto služeb jejich diagnóza (alkoholismus, duševní onemocnění) a minimální příjem.</p> <p>Dalším velkým problémem pro tyto seniory je jejich nemotivovanost – velmi obtížně lze v seniorském věku zajistit trvalou změnu jejich chování, hygienické návyky apod. Vzhledem ke stárnutí populace dochází k postupnému navyšování počtu osob právě z této kategorie.</p> <p>Kapacita domovů se zvláštním režimem, určených pro tuto cílovou skupinu klientů (např. Pržno, Návojná, Kvasice) je nedostatečná. Z těchto důvodů by bylo vhodné zřízení domova se zvláštním režimem pro tyto cílové skupiny, nejlépe se samostatnými odděleními pro jednotlivé skupiny klientů. Realizace této priority musí probíhat ve spolupráci se Zlínským krajem, protože rozsah této problematiky přesahuje město Zlín. Stejná priorita vzešla i z pracovní skupiny Osoby ohrožené sociálním vyloučením (4. 1).</p> |
| Opatření, která vedou k naplnění cíle | <ol style="list-style-type: none"> 1. Najít objekt, vhodný pro poskytování služby. 2. Zajistit poskytovatele služby. 3. Zajistit ekonomickou analýzu provozu tohoto zařízení a především financování této sociální služby. |
| Priorita reaguje na slabé stránky | Nedostatek rezidenčních služeb pro osoby závislé na alkoholových a jiných návykových látkách, psychotiky a osoby bez přístřeší v seniorském věku. |
| Připravované projektové záměry | K této prioritě zatím nemáme vytvořen projektový záměr, nutná je větší spolupráce se Zlínským krajem, protože problematika přesahuje hranice města Zlína. Překážkou je i velká finanční náročnost realizace této služby. |

| 2.3 Priorita | Zlepšení dostupnosti kompenzačních pomůcek. |
|--|---|
| Cíl | Vybavit půjčovny kompenzačních pomůcek ve Zlíně polohovacími lůžky, včetně matrací, v počtu 10ks. |
| Popis současného stavu | <p>Půjčovny kompenzačních pomůcek jsou v případě aktuálně zhoršeného zdravotního stavu mnohdy jedinou možností, jak rychle umožnit nemocnému člověku návrat domů např. z nemocnice. Pro člověka, který je na lůžko upoután trvale, je kvalitní polohovací lůžko s antidekubitní matrací základním předpokladem k předcházení vzniku dekubitů (proleženin) a dalších zdravotních komplikací. Pro pečující osobu je zase polohovací lůžko nesmírně důležité s přihlédnutím k fyzické náročnosti péče o ležícího člověka.</p> <p>Přestože existuje možnost předepsání kompenzační pomůcky na lékařský předpis, je to proces poměrně dlouhý a lékaři nejsou vždy ochotni tyto pomůcky předepisovat. Dalším problémem je, že ne všechny pomůcky je možné získat na lékařský předpis. Pořízení vlastního polohovacího lůžka s antidekubitní matrací je pro nemocné a seniory natolik finančně náročné, že mnohdy jedinou možností zůstává jeho zapůjčení.</p> <p>V půjčovnách kompenzačních pomůcek je zájem nejen o polohovací lůžka, ale také o další pomůcky, jako jsou např. toaletní a koupací židle, vozíky, chodítka, schodolezy apod. Pro uspokojení požadavků by bylo potřeba dovybavit půjčovny kompenzačních pomůcek ve Zlíně alespoň deseti polohovacími postelemi s antidekubitními matracemi.</p> |
| Opatření, která vedou k naplnění cíle | <ol style="list-style-type: none"> 1. Zajistit dostatek finančních prostředků pro nákup lůžek. 2. Zajistit dostatečný počet lůžek v jednotlivých půjčovnách. |
| Priorita reaguje na slabé stránky | Nedostatek konkrétních kompenzačních pomůcek k zapůjčení (např. polohovací lůžka, invalidní vozíky, schodolezy, rampy do auta). |
| Připravované projektové záměry | Projektový záměr k této prioritě vytvořil Svaz tělesně postižených ČR, pobočka Zlín. |

| 2.4 Priorita | Podpora mezigeneračního bydlení. |
|--|---|
| Cíl | Výstavba bytů zvláštního určení pro seniory v rámci mezigeneračního bydlení v Želechovicích nad Dřevnicí v počtu 10 bytů. |
| Popis současného stavu | <p>Forma mezigeneračního bydlení si klade za cíl umožnit vzájemnou komunikaci a podporu mladé a seniorské generace.</p> <p>Projekt mezigeneračního bydlení v Želechovicích si klade za cíl vyřešit situaci s bezbariérovým finančně dostupným bydlením pro seniory a zároveň pro mladé rodiny (1.4).</p> <p>Mladým rodinám chce nabídnout možnost nájemního bydlení v obci, tak aby mladí lidé či mladé rodiny zůstávaly v obci.</p> <p>V případě seniorů je třeba řešit situaci občanů obce, kteří již nejsou plně soběstační. Bydlení v centru obce jim nabídne snazší dostupnost sociálních služeb a služeb občanské vybavenosti, a také snížení nákladů spojených s bydlením.</p> |
| Opatření, která vedou k naplnění cíle | <ol style="list-style-type: none"> 1. Zpracování projektové dokumentace. 2. Získání finančních prostředků na výstavbu. |
| Priorita reaguje na slabé stránky | <p>Nedostatek kapacit pečovatelské služby, především v okrajových částech města a o víkendech a svátcích.</p> <p>Architektonické bariéry, včetně veřejných budov, bariérové vlakové nádraží ve Zlíně.</p> |
| Připravované projektové záměry | Výstavba mezigeneračního bydlení v Želechovicích nad Dřevnicí - 10 bytů zvláštního určení pro seniory a 6 startovacích bytů pro rodiny. |

| 2.5 Priorita | Odlehčovací služby pro seniory. |
|--|---|
| Cíl | Zřídít 4 lůžka v odlehčovací službě pro seniory. |
| Popis současného stavu | <p>Osobám v seniorském věku se sníženou soběstačností je péče často zabezpečována rodinnými příslušníky v přirozeném prostředí. Tato péče bývá náročná psychicky i fyzicky. Proto existují odlehčovací služby, které umožňují umístit uživatele na přechodnou dobu maximálně 3 měsíců v pobytovém zařízení s 24 hodinovou péčí v čase, kdy pečující osoba potřebuje řešit vlastní zdravotní problémy, dovolenou nebo jiné záležitosti, které jí po přechodnou dobu neumožňují pečovat.</p> <p>Kapacity těchto služeb byly vyhodnoceny jako nedostatečné a nedostatečná je také jejich místní dostupnost. Přímou ve Zlíně odlehčovací služba neexistuje vůbec.</p> |
| Opatření, která vedou k naplnění cíle | <ol style="list-style-type: none"> 1. Nalézt poskytovatele. 2. Zajistit financování. |
| Priorita reaguje na slabé stránky | Nedostatečná kapacita odlehčovacích služeb pro seniory. |
| Připravované projektové záměry | Projektový záměr pro tuto prioritu zatím není. |

| | |
|--|---|
| 2.6 Priorita | Pobytové služby pro seniory. |
| Cíl | Zřízení Domova pro seniory (DS)/Domova se zvláštním režimem (DZR) s kapacitou 65 lůžek. |
| Popis současného stavu | Demografický vývoj společnosti směřuje jednoznačně k tomu, že se zvyšuje počet seniorů vysokého věku. Tento trend není v současné době dostatečně reflektován výstavbou nových rezidenčních zařízení. Z hlediska místní dostupnosti sociální služby domov pro seniory ve Zlíně je situace horší, oproti jiným regionům. |
| Opatření, která vedou k naplnění cíle | <ol style="list-style-type: none"> 1. Nalézt poskytovatele. 2. Zajistit financování výstavby a budoucího provozu. 3. Vybudování Domova pro seniory/Domova se zvláštním režimem. |
| Priorita reaguje na slabé stránky | Nedostatek lůžek v DS a DZR. |
| Připravované projektové záměry | Projektový záměr pro tuto prioritu zatím není. |

3. Návrh cílů a opatření skupiny Osoby se zdravotním postižením

| 3.1 Priorita | Podpora zvyšování zaměstnanosti osob se zdravotním postižením. |
|--|---|
| Cíl | Podpora zaměstnávání osob se zdravotním postižením. Zvýšení podpory firmám zaměstnávajícím osoby se zdravotním postižením. |
| Popis současného stavu | <p>Vysoký počet osob se zdravotním postižením je bez zaměstnání. Podíl osob se zdravotním postižením na počtu nezaměstnaných se v okrese Zlín eviduje okolo 11 %. Jedná se o skupinu osob, která není pro zaměstnavatele atraktivní. Skutečnost, že řada osob se zdravotním postižením nemůže být srovnatelně produktivní jako zdraví lidé, je kompenzována příspěvky úřadu práce (ÚP). Většina osob z této cílové skupiny vyžaduje specifický přístup, odstranění bariér či upravený pracovní režim.</p> <p>Se změnou legislativy se očekává zvýšený zájem o zaměstnávání osob se zdravotním postižením (OZP). Statutární město Zlín a jeho příspěvkové organizace, stejně jako i další organizace, mohou zvýšit podporu firmám zaměstnávajícím osoby se zdravotním postižením tím, že zmapují produkty a služby, které v současné době nakupují, a zváží možnost jejich zakoupení od firem, které mají chráněná pracovní místa či vysoký podíl zaměstnanců se zdravotním postižením.</p> <p>Zároveň je třeba působit na organizace ve městě, aby ve větší míře umožňovaly zaměstnávání osob se zdravotním postižením. Poskytovatelé sociálních služeb umí OZP připravit, aby se uplatnily na chráněném i otevřeném trhu práce. Další podporu zaměstnávání OZP je třeba řešit v rámci agendy ÚP, na úrovni obcí, krajů či na národní úrovni.</p> |
| Opatření, která vedou k naplnění cíle | <ol style="list-style-type: none"> 1. Zmapování nabídky firem zaměstnávajících osoby se znevýhodněním. 2. Analýza činností a nakupovaných služeb z hlediska možností využití firmami v bodu 1. 3. Zaměstnávání osob se zdravotním znevýhodněním. 4. Podporovat rozšíření chráněných pracovních míst v organizacích, které zaměstnávají osoby se zdravotním postižením, včetně poskytnutí finančně zvláště výhodných městských prostor vhodných pro tyto pracovní aktivity. |
| Priorita reaguje na slabé stránky | Výrazný nedostatek pracovních míst pro osoby se zdravotním znevýhodněním. |
| Připravované projektové záměry | Projektový záměr Centra služeb postiženým Zlín, o.p.s. na rozšíření pracovních míst v chráněné dílně Ergo Zlín. Cílem je vytvořit další chráněná pracovní místa pro osoby s duševním onemocněním jako návaznost na pracovní rehabilitaci v zařízení Horizont Zlín. Nynější prostory dílny, která zaměstnává osoby se zdravotním postižením, jsou již kapacitně nedostatečné a je třeba získat prostory nové, finančně dostupné. |

| | |
|--|--|
| 3.2 Priorita | Rezidenční služby pro osoby s duševním a kombinovaným onemocněním. |
| Cíl | Vytvořit 50 míst ve službách chráněné, popř. podporované bydlení pro osoby s duševním onemocněním, případně v domově se zvláštním režimem. |
| Popis současného stavu | <p>Osoby s duševním onemocněním jsou skrytou cílovou skupinou. Podle dostupných statistik tvoří cca 10% obyvatelstva (některé statistiky hovoří až o 25%), přičemž mezi ně patří osoby s těžší duševní poruchou, jako je paranoia či schizofrenie, ale také osoby s úzkostnými stavy, depresí, poruchami spánku apod. Psychické onemocnění může propuknout u kohokoli a důsledkem může být vyloučení ze společnosti. Samotná léčba je záležitostí lékařů, zejména v psychiatrické léčebně Kroměříž.</p> <p>V rámci sociálních služeb je třeba věnovat se návratu osob opouštějících psychiatrickou léčebnu do společnosti. K tomu je třeba vytvářet podmínky formou zajištění chráněného a podporovaného bydlení. Pro osoby s menší potřebou podpory jsou vhodnější sociální byty s využitím terénní služby sociální rehabilitace.</p> <p>V rámci města Zlína je nedostatek těchto bytů, které by byly zřízeny či vyčleněny jako nízkonákladové pro tuto cílovou skupinu. Ve Zlíně jsou takto vyčleněny pouze čtyři nízkonákladové (malometrážní) městské byty. Nové pobytové služby pro osoby s duševním onemocněním vznikly v Loučce s kapacitou 47 lůžek.</p> |
| Opatření, která vedou k naplnění cíle | <ol style="list-style-type: none"> 1. Zřídit chráněné bydlení, popřípadě zajistit vznik sociální služby podporované bydlení v cenově dostupných bytech pro lidi s duševním onemocněním ve Zlíně. 2. Zmapovat cílovou skupinu, která potřebuje rezidenční služby. 3. Vznik rezidenční sociální služby pro osoby s duševním onemocněním (domov se zvláštním režimem). |
| Priorita reaguje na slabé stránky | Nedostatek rezidenčních služeb pro osoby s duševním onemocněním. |
| Připravované projektové záměry | Projektový záměr Centra služeb postiženým Zlín, p. o. – záměr je v tuto chvíli zpracován na sociální rehabilitaci (v jádru však naplňuje prioritu 3. 2). |

| 3.3 Priorita | Rezidenční služby pro osoby s mentálním a kombinovaným postižením. |
|--|--|
| Cíl | Vznik nové sociální služby podporované bydlení, rozšíření chráněného bydlení s kapacitou celkem 20 míst. |
| Popis současného stavu | Pro cílovou skupinu osob s mentálním postižením je nedostatečná dostupnost služeb s různou mírou podpory tak, aby jí bylo umožněno rozvíjet se a osamostatňovat. Zajištění větších kapacit služeb chráněné a podporované bydlení je důležité také pro zajištění péče a podpory lidem s mentálním postižením, kteří doposud žijí s rodiči, v období, kdy se už rodina nebude schopna o tyto osoby postarat. Důležitá je právě kombinace rezidenčních a terénních služeb, která umožňuje individuální přístup a je ekonomicky efektivnější. Je však nutná návaznost dalších služeb (např. služby sociální rehabilitace, socioterapeutické dílny aj.). |
| Opatření, která vedou k naplnění cíle | 1. Rozšíření chráněného bydlení o 10 míst ve Zlíně. 2. Zřízení (registrace) sociální služby podporovaného bydlení. |
| Priorita reaguje na slabé stránky | Nedostatek rezidenčních služeb pro osoby s mentálním postižením. |
| Připravované projektové záměry | Projektový záměr připravuje NADĚJE, pobočka Zlín ve spolupráci se SMZ. |

| 3.4 Priorita | Zvýšení kapacit v odlehčovacích službách. |
|--|---|
| Cíl | Zřídit odlehčovací službu pro osoby se zdravotním postižením s možností poskytovat službu pro děti se zdravotním postižením, s kapacitou 10 lůžek. |
| Popis současného stavu | Odhledčovací služba je důležitou sociální službou, která umožňuje zabezpečení péče v době, kdy je třeba řešit zdravotní stav pečující osoby či její jiné potřeby, a to v případech, kdy není možné zajistit po přechodnou dobu péči v přirozeném prostředí. Tato služba je v některých obdobích roku (např. doba dovolených) velmi nedostatečná, ale jindy je však o ni menší poptávka (z toho vyplývají značné komplikace pro případné poskytovatele). Nedostatečné jsou zejména kapacity odlehčovacích služeb pro děti se zdravotním postižením. |
| Opatření, která vedou k naplnění cíle | 1. Vyhledat vhodného poskytovatele s potřebnou infrastrukturou. 2. Zaregistrovat sociální službu. |
| Priorita reaguje na slabé stránky | Nedostatečná kapacita odlehčovacích služeb pro osoby se zdravotním postižením (zvláště pro děti). |
| Připravované projektové záměry | Projektový záměr pro tuto prioritu zatím není. |

| 3.5 Priorita | Podpora osob pečujících o osoby blízké. |
|--|--|
| Cíl | Realizace osvětových, vzdělávacích a informačních aktivit. |
| Popis současného stavu | K tomu, aby osoby se zdravotním postižením mohly zůstat ve svém přirozeném prostředí, je jim často potřebná péče zajišťována rodinnými příslušníky nebo jinými pečujícími osobami. Často se jedná o osoby, které nemají vzdělání a zkušenosti s poskytováním takové péče. V okamžiku, kdy se sníží míra soběstačnosti osoby, o kterou je pečováno, je u pečujících rodinných příslušníků poptávka po sociálním poradenství a po informacích o tom, jak pečovat. Zatím nedostatečně rozšířené jsou podpůrné skupiny pro pečující osoby. |
| Opatření, která vedou k naplnění cíle | <ol style="list-style-type: none"> 1. Podpora vzniku aktivit podpůrných skupin. 2. Realizace stáží pro osoby pečující u organizací, zaškolení, realizace osvětových aktivit. 3. Zaškolování pečujících osob v rámci služeb sociální péče či prevence, případně s využitím jiných osob se zdravotním postižením. |
| Priorita reaguje na slabé stránky | |
| Připravované projektové záměry | Projektový záměr pro tuto prioritu zatím není. |

| 3.6 Priorita | Zřízení služby denní stacionář pro osoby s těžkým mentálním nebo kombinovaným postižením vč. poruchy autistického spektra. |
|--|--|
| Cíl | Zřídit zařízení s kapacitou 6 – 10 míst. |
| Popis současného stavu | V současné době nejsou ve Zlíně dostupné sociální služby, které by mohly zabezpečit péči o tuto náročnou cílovou skupinu. Nejbližším zařízením je Naděje Otrokovice, která však nemá dostatečnou kapacitu. Další organizace, které ve Zlíně pracují s osobami s mentálním postižením, se zaměřují především na lehčí formy postižení, navíc nejsou vždy v bezbariérových prostorách. |
| Opatření, která vedou k naplnění cíle | <ol style="list-style-type: none"> 1. Registrace sociální služby. 2. Zajištění financování sociální služby. |
| Priorita reaguje na slabé stránky | Nedostatečná kapacita v denních stacionářích pro osoby s těžkým kombinovaným (mentálním, tělesným, popř. smyslovým) postižením. |
| Připravované projektové záměry | Projektový záměr pro tuto prioritu zatím není. |

| | |
|--|--|
| 3.7 Priorita | Podpora integrace osob s poruchou autistického spektra a pečujících osob. |
| Cíl | Zřízení služby odborné sociální poradenství pro tuto cílovou skupinu (CS). |
| Popis současného stavu | Problematika podpory rodin, které pečují o osobu s poruchou autistického spektra je řešena nedostatečně. Sociální služby pro cca 400 osob z této CS ve Zlínském kraji nejsou dostupné. Rozvíjí se vzdělávací aktivity pro děti a na ně navazující aktivity. Rodinám je třeba poskytovat komplexní odborné sociální poradenství, pomáhat s návratem na pracovní trh a pomáhat se zajištěním sociálních dávek. |
| Opatření, která vedou k naplnění cíle | 1. Rozšíření poradenských služeb Centra pro zdravotně postižené Zlínského kraje o. p. s., o poradenství pro osoby s poruchou autistického spektra s kapacitou 2 úvazky (pro celý Zlínský kraj). |
| Priorita reaguje na slabé stránky | |
| Připravované projektové záměry | Projektový záměr pro tuto prioritu zatím není. |

4. Návrh cílů a opatření skupiny Osoby ohrožené sociálním vyloučením

| | |
|---------------------------------------|--|
| 4.1 Priorita | Vybudování zařízení pro nemocné osoby závislé na alkoholových a nealkoholových látkách, s nízkými příjmy, příp. bez příjmu, v seniorském věku. |
| Cíl | Vybudování zařízení s kapacitou 30 míst pro osoby z cílové skupiny. |
| Popis současného stavu | <p>Uvedená priorita se shoduje s prioritou 2. 2 z pracovní skupiny Senioři. Dlouhodobě se poskytovatelé sociálních služeb pro osoby bez přístřeší a pracovníci Odboru sociálních věcí potýkají s problémem u osob bez přístřeší s důchody (ať už starobními nebo invalidními).</p> <p>Tito lidé mají potíže se zdravotním stavem a mají velký sociální handicap k tomu, aby byli schopni návratu zpět k životu běžné společnosti. Navíc mají nízký příjem (např. nízkou výměru starobního důchodu) a často diagnózu „alkoholik“, čímž jsou neumístitelní v domovech pro seniory.</p> <p>Bylo by vhodné pro ně vytvořit pobytové zařízení, které by bylo zaměřeno především na udržení a neprohlubování jejich sociální situace. Zařízení by mělo splňovat tyto podmínky: střecha nad hlavou, teplo, dozor, bezbariérovost, dobrá dostupnost, minimum pravidel, maximální samofinancování - tzv. „obecní chudobinec“. Do tohoto zařízení by mohla docházet terénní služba, která by ubytovaným pomáhala s obstaráním základních záležitostí. Také by byla vhodná úzká spolupráce se zdravotnickým zařízením tak, aby se podařilo včas diagnostikovat zdravotní obtíže ubytovaných (tzn. buď bývalý zdravotník jako součást personálu nebo by docházel profesionál např. 1x týdně do zařízení).</p> <p>Ještě vhodnější se jeví vybudování domova se zvláštním režimem. Těchto zařízení je ve Zlínském kraji nedostatek a v okolí Zlína zcela chybí. Provoz zařízení tohoto typu je ovšem velmi nákladnou záležitostí. Varianta „obecního chudobince“ je variantou náhradní a poněkud problematickou.</p> |
| Opatření, která vedou k naplnění cíle | <ol style="list-style-type: none"> 1. Zajistit provozovatele zařízení – poskytovatele služby. 2. Zajistit vhodné prostory pro toto zařízení. |
| Priorita reaguje na slabé stránky | <p>Chybí zařízení pro nemocné osoby závislé na alkoholových a nealkoholových látkách, s nízkými příjmy, příp. bez příjmu v seniorském věku.</p> <p>Poskytovatelé sociálních služeb musí řešit kumulované problémy uživatelů (např. současně duševní onemocnění, závislost, špatný zdravotní stav aj.).</p> |
| Připravované projektové záměry | Byl podán projektový záměr na Zlínský kraj. Jedná se o jednu z priorit Zlínského kraje. |

| | |
|--|--|
| 4.2 Priorita | Vybudování lůžkové kapacity pro ženy bez domova. |
| Cíl | Vytvoření kapacity 5 lůžek pro ženy bez domova. |
| Popis současného stavu | <p>V průběhu roku 2014 bude zřízeno azylové zařízení pro ženy organizací Český červený kříž Zlín (ČČK) s kapacitou 4 lůžka. Nové kapacity jsou ve Vsetíně a cílovou skupinu může zabezpečit i Azylové bydlení Cusanus v Uherském Hradišti. Azylový dům Nový domov v Otrokovicích a Charita Zlín mohou přijímat také samostatné ženy, ale jen ty, které nepatří mezi problémové.</p> <p>Fenomén žen bez domova je velmi komplikovaný. Ženy na ulici jsou často silně závislé na alkoholu, mají potíže s pravidly, mají přítele, od něhož nechtějí odejít. Bezdomovectví žen má ovšem i další rozměry – jako jsou např. bezdětné ženy, na kterých je páčáno domácí násilí nebo ženy, které z důvodů dluhů přijdou o střechu nad hlavou. Nadále bude vyhodnocováno, zda jsou kapacity dostatečné.</p> |
| Opatření, která vedou k naplnění cíle | <ol style="list-style-type: none"> 1. Zajistit provozovatele rezidenčních a ambulantních sociálních služeb pro ženy bez přístřeší (azylového domu, případně noclehárny). 2. Zajistit prostory, ve kterých by byla služba provozována. |
| Priorita reaguje na slabé stránky | Absence ambulantních a pobytových služeb pro ženy bez přístřeší. |
| Připravované projektové záměry | Sociální služba noclehárna pro ženy bude Zlíně zřejmě zahájena koncem roku 2014 (poskytovatelem služby bude Oblastní spolek Českého červeného kříže ve Zlíně). |

| | |
|--|---|
| 4.3 Priorita | Snižování nezaměstnanosti a rozvoj aktivizačních a motivačních programů pro dlouhodobě nezaměstnané osoby a další znevýhodněné osoby na trhu práce. |
| Cíl | Vytváření nových pracovních míst včetně veřejně prospěšných, rozvoj veřejné služby a vytváření aktivizačních a motivačních programů pro dlouhodobě nezaměstnané osoby. |
| Popis současného stavu | <p>Lidé, kteří jsou dlouhodobě nezaměstnaní, ztrácejí pracovní návyky a často i kontakt se společenským prostředím. Nezřídka se stává, že jsou lidé nezaměstnaní i více než 10 let.</p> <p>Je třeba pro ně vytvořit systém aktivizačních a motivačních programů tak, aby si obnovovali a upevňovali kompetence potřebné pro případný návrat na trh práce. Problematika spadá především do agendy Úřadu práce České republiky (ÚP ČR).</p> <p>V rámci této priority je nutno navázat užší spolupráci s krajskou pobočkou ÚP ve Zlíně. V souvislosti s tím by měl být kladen důraz na fungování Akčního plánu zaměstnanosti.</p> <p>Dobrym nástrojem byla veřejná služba před rokem 2012. Zavedení podobného programu se jeví jako velmi potřebné. Žádoucím dopadem zaměstnávání znevýhodněných osob je předcházení jejich předlužení. Trvalý příjem je podmínkou pro předlužené osoby při vyhlášení osobního bankrotu.</p> |
| Opatření, která vedou k naplnění cíle | <ol style="list-style-type: none"> 1. Vytváření nových pracovních míst včetně veřejně prospěšných. 2. Návrat k využití institutu veřejné služby pro dlouhodobě nezaměstnané, pobírající dávky pomoci v hmotné nouzi, v počtu minimálně 50 lidí měsíčně (připravovaná novela zák. č. 111/2006 Sb., o pomoci v hmotné nouzi). 3. Realizace aktivizačních a motivačních programů pro dlouhodobě nezaměstnané osoby. 4. Spolupráce ÚP s velkými zaměstnavateli při vytváření pracovních příležitostí pro znevýhodněné osoby. |
| Priorita reaguje na slabé stránky | <p>Chybí aktivizační a motivační programy pro osoby dlouhodobě nezaměstnané.</p> <p>Vysoká nezaměstnanost u této cílové skupiny.</p> |
| Připravované projektové záměry | Jako reálná se jeví možnost opětovného fungování institutu veřejné služby od konce roku 2014, popř. od ledna 2015 (v návaznosti na zmíněnou připravovanou novelu zákona o pomoci v hmotné nouzi). Projektový záměr pro tuto prioritu zatím není. |

5. Návrh cílů a opatření společných pro všechny cílové skupiny

| 5.1 Priorita | Zlepšení financování sociálních a souvisejících služeb. |
|--|---|
| Cíl | 100% dofinancování služeb z veřejných rozpočtů. Nastavení víceletého financování. Zajištění financí na investice. |
| Popis současného stavu | <p>Nejistota - a s ní spojené obavy o existenci sociálních služeb, o osud uživatelů a zaměstnanců poskytovatelů sociálních služeb - jsou důsledkem současného stavu systému financování sociálních služeb. Náklady rostou rychleji než příjmy, přičemž se neustále zvyšují požadavky na kvalitu a objem administrativy. Poskytovatelé sociálních služeb jsou podfinancováni, přestože sociální služby pomáhají zajišťovat povinnost veřejné správy uspokojovat potřeby svých obyvatel a je tedy v zájmu institucí veřejné správy, aby byly funkční a udržitelné. Proto je důležité, aby byly sociální služby dostatečně finančně podpořeny z veřejných rozpočtů. Je třeba prosadit, aby úhrady uživatelů (u služeb, které jsou ze zákona zpoplatněny) byly do 100% nákladů doplněny z veřejných rozpočtů – Ministerstvo práce a sociálních věcí (MPSV), kraj, obce, zdravotní pojišťovny apod.</p> <p>Dalším cílem je zavedení systému víceletého financování, protože závažným nedostatkem současného systému je nejistota poskytovatelů, zda budou jejich služby dotovány i v příštím roce a v jaké výši. To zásadním způsobem narušuje strategické plánování v organizacích a přináší nejistotu uživatelům.</p> <p>Do zařízení sociálních služeb je třeba průběžně investovat, aby bylo možno služby nabízet v důstojném a technicky způsobilém prostředí. V současné době však podfinancování sociálních služeb neumožňuje velké části poskytovatelů tvořit rezervy a investovat v potřebné míře do vybavení. Vzhledem k tomu, že poskytovatelé pomáhají veřejné správě zabezpečovat potřeby občanů, je třeba zajistit, aby měli dostatečné příjmy na to, aby mohli zařízení a vybavení sociálních služeb obnovovat. Případně je třeba zajistit dostupné finanční zdroje - dotace - na realizaci investic. Nutno je zároveň dbát na závazná pravidla pro podporu těchto služeb.</p> |
| Opatření, která vedou k naplnění cíle | <ol style="list-style-type: none"> <li data-bbox="566 1279 1458 1339">1. Odborná diskuse na obecní, krajské a celonárodní úrovni s dopadem na vyčlenění prostředků z veřejných rozpočtů. <li data-bbox="566 1339 1458 1400">2. Nastavení pravidel financování, která umožní víceleté financování, zohlední růst cen (inflaci) a umožní tvorbu zisku. |

| 5.2 Priorita | Zvyšování kvality služeb. |
|--|--|
| Cíl | Sdílení dobré praxe a podpora inovací v sociálních a souvisejících službách. |
| Popis současného stavu | <p>Nedílnou součástí poskytování sociálních služeb je kontinuální snaha o zlepšování jejich kvality. To je úkolem zejména poskytovatelů sociálních služeb. Se snižujícím se objemem finančních prostředků se kvalita sociálních služeb zlepšuje obtížněji. Kvalita, zejména kvalita vnímaná uživatelem sociální služby, je však zásadním aspektem, který je třeba zohledňovat při plánování sítě sociálních služeb. Proto se členové pracovních skupin shodli na potřebě podporovat aktivity, projekty a programy, které jsou zaměřeny na sdílení dobré praxe mezi poskytovateli, a které jsou zaměřeny na inovace v sociálních a návazných službách. Forma takových aktivit může být různá, od neformálních setkání, workshopů, přednášek a seminářů po projekty zaměřené na vzdělávání a na přenos dobré praxe ze zahraničí.</p> <p>Základním prvkem zkvalitňování sociálních a návazných služeb je pravidelné setkávání pracovních skupin, které slouží k diskusi nad aktuálními problémy a má možnost iniciovat spolupráci poskytovatelů na místní úrovni.</p> <p>K zajištění kvality patří také snaha o zajištění dostupnosti sociálních služeb pro všechny potřebné, a to jak z hlediska místní dostupnosti, tak z hlediska pokrytí cílových skupin, a z hlediska zabezpečení různých typů sociálních služeb s různou úrovní podpory pro uživatele. Snaha o pestrost a flexibilitu sociálních služeb je důležitým směrem, který je třeba rozvíjet. Kvalitu sociálních služeb není možno podporovat, aniž by bylo podporováno vzdělávání personálu poskytovatelů sociálních služeb.</p> |
| Opatření, která vedou k naplnění cíle | <ol style="list-style-type: none"> 1. Realizace kulatých stolů, workshopů a setkávání se pracovních skupin s cílem sdílet dobrou praxi v oblasti sociálních a souvisejících služeb. 2. Realizace mezinárodních projektů zaměřených na výměnu zkušeností. 3. Společný postup poskytovatelů při zajišťování vzdělávání personálu. |

| 5.3 Priorita | Podpora osvěty, informovanosti a aktivizace. |
|--|--|
| Cíl | Zajistit koordinovaný postup – spolupráce statutárního města Zlína a poskytovatelů sociálních a souvisejících služeb. |
| Popis současného stavu | <p>Situace v oblasti informovanosti o sociálních službách se od zahájení účinnosti zákona č. 108/2006 Sb., o sociálních službách, změnila k lepšímu. Dle tohoto zákona je každý poskytovatel sociální služby povinen poskytovat základní sociální poradenství. Z toho vyplývá, že ten, kdo se zajímá o sociální služby, se může obrátit na kteréhokoli poskytovatele a ten mu poskytne základní informace a odkáže jej na konkrétního poskytovatele, který bude umět řešit jeho problém. Stejnou službu zajišťují také městské úřady, konkrétně jejich sociální odbory. Informovanost je zajišťována samotnými poskytovateli, jelikož je součástí standardů kvality sociálních služeb. Dále je každoročně vydáván Katalog poskytovatelů sociálních služeb ve Zlíně, který je dostupný i na internetu a občané ve Zlíně jsou o nových věcech v oblasti sociální informování prostřednictvím článků v Magazínu Zlín, který je zdarma distribuován do všech zlínských domácností. S nedostatečnou informovaností pacientů a rodin o sociálních službách se setkáváme ve zdravotnických zařízeních. Statutárním městem Zlínem jsou pravidelně pořádány kulaté stoly a dostupná je celá řada dalších akcí poskytovatelů sociálních služeb. Rovněž v rámci plánování sociálních služeb byla uskutečněna řada veřejných setkání, na kterých byly občanům zapojených obcí předána aktuální informace. Přestože se uvedená praxe jeví jako dostatečná, stále je mnoho osob, které jsou uživateli či potenciálními uživateli sociálních služeb a mají pocit, že informací je nedostatek.</p> <p>Členové pracovních skupin se dohodli, že kromě informovanosti o konkrétních sociálních službách, je třeba posilovat informovanost a osvětu, která se týká obecné problematiky sociálních (a souvisejících) služeb a jejich cílových skupin.</p> <p>Mezi důležité činnosti navazující na poskytování sociálních služeb patří volnočasové aktivity, klubová činnost, vzdělávací a další aktivity, které si kladou za cíl aktivizaci seniorů, osob se zdravotním postižením a rodin s dětmi. Je třeba nadále podporovat rozvoj sítě klubů seniorů, klubů a spolků osob se zdravotním postižením, klubů rodičů, a dalších podobných organizací, které svou činností přispívají k sociální integraci, a využívat je k šíření informovanosti a osvěty.</p> |
| Opatření, která vedou k naplnění cíle | <ol style="list-style-type: none"> 1. Realizace kulatých stolů a dalších aktivit zaměřených na informovanost a osvětu. 2. Podpora klubové a spolkové činnosti osob z cílových skupin. 3. Pravidelná aktualizace katalogu sociálních a navazujících služeb, doplnit o seznam služeb řazený dle typu služby a pravidelné podávání informací o službách prostřednictvím masových médií. 4. Otevření a provoz Family Pointu a Senior Pointu. 5. Zřízení klubu seniorů na Mladcové, v Jaroslavicích a v bývalé knihovně Františka Bartoše. 6. Vybudování prostor klubů seniorů v Klečůvce a v Lužkovicích. |

| 5.4 Priorita | Odstraňování bariér. |
|--|--|
| Cíl | Zlín bez bariér. |
| Popis současného stavu | <p>Uvedená priorita vzešla napříč pracovními skupinami, nejvíce aktuální byla ve skupinách Osoby se zdravotním postižením a Seniori. Oblast bariérovosti je velmi široká, lze do ní zahrnout nejen „fyzické“ bariéry (rozbité chodníky s vysokými obrubníky, schody, úzké zárubně dveří, neexistence vhodných sociálních zařízení apod.), ale rovněž i bariéry smyslové (především pro neslyšící a nevidomé osoby – viz informační tabule, zvuková znamení či hlášení). Důležité je dbát na důstojnost osob, kterým je odstranění bariér určeno (např. důstojné vstupy do úřadů).</p> <p>Oblast bezbariérovosti se netýká jen osob se zdravotním postižením a seniorů, ale také např. rodičů s kočárky a malými dětmi. V současnosti je možné ve Zlíně podávat podněty v oblasti odstraňování bariér např. Komisi sociální a pro zdravotně postižené Rady města Zlína (KSaZP RMZ) a v rámci procesu komunitního plánování sociálních služeb (KPSS). V rámci Geografického informačního systému (GIS) je možné bezbariérové trasy vyhledávat. Je realizována akce 300 km chodníků.</p> <p>V rámci projektu KPSS bude připravována Brožura o bezbariérovosti. Vlakové soupravy Regionova a Regioshark umožňují snazší nastupování osobám se zhoršeným pohybem z okolních obcí, což je významný posun ve veřejné dopravě.</p> <p>Naopak špatná je situace v meziměstské autobusové dopravě. V městské hromadné dopravě (trolejbusové a autobusové) jsou nově nakupovány bezbariérové autobusy a trolejbusy (vhodné při nástupu, ale většina sedadel je těžko přístupných a úzkých, úzké jsou rovněž uličky, vozy jsou obtížně větratelné – v poslední době jsou již nakupovány vozy s klimatizací, což je posun k dobrému. V KSaZP RMZ jsou dvě osoby s tělesným postižením. Tvorba koncepčního dokumentu o bezbariérovosti však byla zatím odložena.</p> |
| Opatření, která vedou k naplnění cíle | <ol style="list-style-type: none"> 1. Průběžné podávání podnětů ve věci odstraňování bariér úředníkům příslušných odborů MMZ a KSaZP RMZ a jejich vypořádání. 2. Zajistit účast občanů se zdravotním postižením a seniorů v Komisi sociální a pro zdravotně postižené Rady města Zlína i v následujících volebních obdobích. 3. Statutární město Zlín vytvoří koncepční dokument ve věci odstraňování bariér za účasti osob se zdravotním postižením a seniorů (v procesu tvorby dokumentu o něm budou občané průběžně informováni, před dokončením bude poskytnut k připomínkování organizacím, které se problematikou osob se zdravotním postižením a seniorů zabývají). 4. Bude vytvořen generel města Zlína, který bude obsahovat i bezbariérové trasy 5. Vytvoření brožury o bezbariérovosti, která bude obsahovat informace o bezbariérovosti veřejných budov ve Zlíně, Fryštáku, Sazovicích, Lukově, Lípě a Želechovicích nad Dřevnicí. 6. Zlepšení bezbariérovosti veřejné dopravy. |

| | |
|--|--|
| 5.5 Priorita | Zajištění pokračování procesu plánování sociálních (a souvisejících) služeb v ORP Zlín. |
| Cíl | Zajištění trvalého celého úvazku koordinátora komunitního plánování sociálních služeb (KPSS). |
| Popis současného stavu | <p>Oblast sociálních služeb prochází vývojem, který lze ovlivňovat i z lokální úrovně. Plánování sociálních služeb je kontinuální proces, v rámci kterého je nutno reagovat na měnící se situaci, implementovat stanovené cíle a realizovat doprovodné programy. V rámci regionu je třeba zejména koordinovat aktivity, které podporují plánování sociálních služeb na úrovni Zlínského kraje.</p> <p>Proces plánování sociálních služeb ve Zlíně je účastníky vnímán jako proces pozitivní, jehož efektem není pouze vypracovaný Střednědobý plán sociálních služeb ve Zlíně na období 2013 – 2017, ale také navázaná komunikace mezi partnery z řad zástupců města, poskytovatelů a uživatelů sociálních služeb.</p> <p>Členové pracovních skupin se dohodli na tom, že pokud nemá zůstat vytvořený rozvojový dokument pouze na papíře, pokud s ním má být dále pracováno, pokud má být zachována návaznost plánování a praxe, je třeba, aby v této věci byly vyčleněny přiměřené kapacity (1 stálý pracovní úvazek).</p> <p>Úkolem koordinátora komunitního plánování sociálních služeb je monitoring a kontrola plnění Střednědobého plánu sociálních služeb ve Zlíně na období 2013 – 2017. Úkolem je také organizování procesu aktualizace plánu a také koordinace některých aktivit, které by na základě plánu mělo realizovat statutární město Zlín.</p> |
| Opatření, která vedou k naplnění cíle | <ol style="list-style-type: none"> 1. Zajištění 1,0 úvazku koordinátora KPSS. 2. Pokračování procesu KPSS. 3. Zapojení maxima obcí s rozšířenou působností do KPSS |

| 5.6 Priorita | Snížení počtu předlužených osob. |
|--|--|
| Cíl | Realizace osvěty a poradenství ve věci zvýšení finanční gramotnosti. Zvýšit kapacitu odborného sociálního poradenství zaměřeného na dluhovou problematiku nejméně o 2 úvazky. |
| Popis současného stavu | <p>Slabá finanční gramotnost občanů a zároveň nezvládnutí tlaku konzumní společnosti je příčinou stále častějšího výskytu předlužení a následně hrozby sociálního vyloučení rodin s dětmi.</p> <p>V současnosti existuje služba, která řeší důsledky – dluhové poradenství Samaritán, které funguje formou terénní a ambulantní služby a také formou internetové poradny. Dluhové poradenství zajišťuje také poradna STROP a občanská poradna Charity Zlín. Obec Lípa nabízí pro své občany bezplatné právní poradenství. V rámci základních škol je od roku 2013 součástí výuky finanční gramotnost. Časopis dTest vydává brožury, které jsou šířeny prostřednictvím sociálního odboru. Zvýšil se počet Osobních bankrotů, z toho vyplývá, že poradenství se zkvalitnilo a předlužení jsou i lidé se zaměstnáním. Lidé, kteří nemají dostatečný příjem, se však dluhů nezbaví. Nedostatkem je obvykle pozdní řešení předluženosti ze strany dlužníků a také jejich slabá disciplína.</p> <p>Je třeba zaměřit se na osvětové aktivity, které budou pozitivně působit na rodiny. Cíleně je třeba se zaměřovat na nejvíce ohrožené rodiny s dětmi, které jsou uživateli sociálně aktivizační služby (SAS) pro rodiny s dětmi. Služba již funguje a s předluženými rodinami pracuje, je však třeba hledat nové způsoby vyhledávání a poskytování podpory předluženým rodinám.</p> |
| Opatření, která vedou k naplnění cíle | <ol style="list-style-type: none"> 1. Realizace osvěty s využitím SAS pro rodiny s dětmi a terénní programy pro osoby ohrožené sociálním vyloučením. 2. Rozšíření poradenského servisu pro rodiny s dětmi. 3. Rozšířit kapacity odborného sociálního poradenství, které je zaměřeno na dluhovou problematiku. 4. Vyhledávání a oslovování dlužníků. |
| Priorita reaguje na slabé stránky | <p>Slabá finanční gramotnost občanů.</p> <p>Nedostatek motivace rodičů pro preventivní práci s rodiči.</p> <p>Vysoký počet předlužených osob všech cílových skupin, vč. seniorů.</p> |
| Připravované projektové záměry | Projektový záměr pro tuto prioritu zatím není, s částí dlužníků je nově pracováno v rámci agendy oddělení sociální práce. |

ČÁST F ZÁVĚR

1. Seznam schémat

Schéma č. 1: Organizační struktura procesu plánování sociálních služeb ve Zlíně.....11

2. Seznam tabulek

| | |
|---|----|
| Tabulka č. 1: Časový harmonogram projektu „Komunitní plánování sociálních služeb ve Zlíně“ | 9 |
| Tabulka č. 2: Členové Řídící skupiny | 13 |
| Tabulka č. 3: Zástupci zapojených obcí a měst | 14 |
| Tabulka č. 4: Členové pracovní skupiny č. 1 Děti, mládež, rodina..... | 14 |
| Tabulka č. 5: Členové pracovní skupiny č. 2 Senioři | 15 |
| Tabulka č. 6: Členové pracovní skupiny č. 3 Osoby se zdravotním postižením | 16 |
| Tabulka č. 7: Členové pracovní skupiny č. 4 Osoby ohrožené sociálním vyloučením | 18 |
| Tabulka č. 8: Počet obyvatel ve Zlíně za roky 2010 - 2013 | 20 |
| Tabulka č. 9: Počet obyvatel ve Zlíně podle místních částí za roky 2010 - 2013 | 20 |
| Tabulka č. 10: Počet obyvatel ve Fryštáku za roky 2010 - 2013..... | 21 |
| Tabulka č. 11: Počet obyvatel v Lípě za roky 2010 - 2013 | 21 |
| Tabulka č. 12: Počet obyvatel v Lukově za roky 2010 - 2013..... | 21 |
| Tabulka č. 13: Počet obyvatel v Sazovicích za roky 2010 - 2013..... | 21 |
| Tabulka č. 14: Počet obyvatel v Želechovicích nad Dřevnicích za roky 2010 - 2013 | 21 |
| Tabulka č. 15: Průměrný věk ve Zlíně za roky 2010 - 2013..... | 21 |
| Tabulka č. 16: Věková struktura dle produktivity ve Zlíně za roky 2010 - 2013..... | 22 |
| Tabulka č. 17: Počet přistěhovalých do Zlína a odstěhovaných ze Zlína za roky 2010 - 2013 | 22 |
| Tabulka č. 18: Počet stěhování v rámci Zlína za roky 2010 - 2013 | 22 |
| Tabulka č. 19: Počet narozených a počet úmrtí ve Zlíně za roky 2010 - 2013 | 22 |
| Tabulka č. 20: Počet narozených a počet úmrtí ve Fryštáku za roky 2010 - 2013 | 23 |
| Tabulka č. 21: Počet narozených a počet úmrtí v Lípě za roky 2010 - 2013 | 23 |
| Tabulka č. 22: Počet narozených a počet úmrtí v Lukově za roky 2010 - 2013 | 23 |
| Tabulka č. 23: Počet narozených a počet úmrtí v Sazovicích za roky 2010 - 2013..... | 23 |
| Tabulka č. 24: Počet narozených a počet úmrtí v Želechovicích nad Dřevnicí za roky 2010 - 2013... | 23 |
| Tabulka č. 25: Počet uchazečů o zaměstnání a podíl nezaměstnaných na obyvatelstvu ve Zlínském kraji a ve městě Zlín za roky 2012 – květen 2014 | 23 |
| Tabulka č. 26: Základní struktura uchazečů o zaměstnání za roky 2012 – květen 2014 | 25 |

3. Dotazník pro čtenáře

Vyplněný dotazník můžete zaslat na adresu: Statutární město Zlín, Odbor sociálních věcí Magistrátu města Zlína, nám. Míru 12, 761 40, případně email: janapoborilova@zlin.eu.

1. Je Vám plán srozumitelný a pochopitelný?

2. Obsahuje pro Vás důležité a potřebné informace?

3. Co Vám v plánu chybí, na co by se mělo statutární město Zlín více zaměřit?

4. Máte nějaký námět na rozvoj služeb nebo problém, který není ve městě řešen?

4. Seznam zkratk

| | |
|-----------|--|
| CS | Cílová skupina |
| ČČK | Český červený kříž |
| ČR | Česká republika |
| ČSSD | Česká strana sociálně demokratická |
| DS | Domov pro seniory |
| DZR | Domov se zvláštním režimem |
| ESF | Evropský sociální fond |
| EU | Evropská unie |
| GIS | Geografický informační systém |
| IZAP | Sdružení pro integraci zdravých a postižených dětí a mládeže |
| KLAS | Klub aktivních seniorů |
| KP | Komunitní plánování |
| KPSS | Komunitní plánování sociálních služeb |
| KSaZP RMZ | Komise sociální a pro zdravotně postižené |
| MHD | Městská hromadná doprava |
| MMZ | Magistrát města Zlína |
| MPSV | Ministerstvo práce a sociálních věcí |
| MŠ | Mateřská škola |
| o. p. s. | Obecně prospěšná společnost |
| o. s. | Občanské sdružení |
| OP LZZ | Operační program Lidské zdroje a zaměstnanost |
| ORP | Obec s rozšířenou působností |
| OSPOD | Oddělení sociálně-právní ochrany dětí |
| OSV MMZ | Odbor sociálních věcí Magistrátu města Zlína |
| OSV | Odbor sociálních věcí |
| OZP | Osoba se zdravotním postižením |
| p. o. | Příspěvková organizace |
| PAS | Porucha autistického spektra |
| RMZ | Rada města Zlína |
| SAS | Sociálně aktivizační služby |
| SMZ | Statutární město Zlín |
| SPOD | Sociálně-právní ochrana dětí |
| SPSS | Střednědobý plán sociálních služeb |
| SSL | Sociální služba |
| ÚP ČR | Úřad práce České republiky |
| ZMZ | Zastupitelstvo města Zlína |
| ZŠ | Základní škola |

„Střednědobý plán sociálních služeb ve Zlíně na období 2013 – 2017 – aktualizovaná a rozšířená verze na období 2014 - 2017“

Sestavil: Odbor sociálních věcí Magistrátu města Zlína

Vydání: I.

Vydává: Centrum služeb postiženým Zlín, o. p. s.

Datum vydání: rok 2014

Grafická úprava a zlom: Centrum služeb postiženým Zlín, o. p. s., Chráněná dílna Ardien Digital

Počet výtisků: 200 ks

Tisk: Z STUDIO Zlín