

PŘEHLED CEN ROKU 2020

strana 13

VELKÉ KINO. DIALOG ZAČAL

strana 5

FAJN ŽIVOT POWERED BY ZLÍN

strana 7





Fajn život

www.fajnzivot.eu

powered by **zlin.**

Primátor: Chceme, aby Zlín byl rodinným městem

Moderní rodinný Zlín, kde budou žít mladí produktivní lidé, tak vidí budoucnost města primátor Jiří Korec. „Musíme dát lidem příležitost a podmínky, aby chtěli zůstat ve Zlíně a neutíkali nám do ostatních měst,“ říká. Jak hodnotí svůj první rok ve funkci primátora, na jakých projektech se aktuálně pracuje a jaké vidí rezervy ve fungování města, si můžete přečíst na následujících řádcích.



Pane primátore, je za vámi první rok ve funkci. Jak byste jej zhodnotil?

Myslím, že hodnotit by měli spíše druzí. Hodnocení z mé strany může být velmi subjektivní. Každopádně rok je z pohledu řízení města krátká doba. Jsou projekty, které se nám podařilo zahájit, ale jsou i projekty, které jsou stále v přípravách, a ještě se na nich nějakou dobu bude pracovat, než bude zahájena jejich realizace. Důležité je nezpomalit nasazené tempo.

Právě se
rozběhl soutěžní
dialog na
rekonstrukci
Velkého kina.

Můžete jmenovat konkrétní projekty?

Právě se rozběhl soutěžní dialog na rekonstrukci Velkého kina. Ze soutěžního dialogu vzejde vítězný architektonický návrh na budoucí podobu a využití Velkého kina. Byl dojednán převod fotbalového stadionu na Letné do majetku města. Podpisem smlouvy na zhotovení projektové dokumentace jsme se opět přiblížili k zahájení rekonstrukce Zimního stadionu Luďka Čajky. Nyní nás čeká intenzivní komunikace s projektantem, abychom eliminovali

možné nedostatky a připomínky. Rozpracovaných projektů je pak celá řada a to zejména v oblasti dopravy.

Přiblížte nám je prosím...

Jedná se zejména o dopravní terminál, nové křižovatky reagující i na plánovanou elektrifikaci, pravobřežní komunikaci, záchytná parkoviště i parkoviště na sídlišťích. Kromě dopravy pracujeme například na projektu nové podoby náměstí Míru, kde komunikujeme se soukromým subjektem ohledně možného spolufinancování a následně zadáme vypracování projektové dokumentace.

Pokračování str. 4

Z obsahu

6 Kancelář architekta města



12 Bezpečnost školských zařízení



24 Městské obchodní korporace



Periodický tisk územního samosprávného celku Vydavatel magazínu: Statutární město Zlín | IČO: 00283924 | ve spolupráci s HEXXA.CZ s.r.o. | Registrace MK ČR 13000 | Vychází v nákladu 34 300 ks. | NEPRODEJNÉ. | Vydavatel neodpovídá za obsah inzerce. | Inzertní strany: 15-18, 29, 31-32 | Redakce: MMZ (radnice), náměstí Míru 12 | Tomáš Melzer, šéfredaktor, tel. 577 630 211, tomasmelzer@zlin.eu | Irena Orságová, redakce, tel. 577 630 250, irenaorsagova@zlin.eu | Lukáš Fabián, redakce, tel. 577 630 152, lukasfabian@zlin.eu | Inzerce: HEXXA.CZ, s.r.o.; Radoslav Šopík, 602 850 180, radoslav.sopik@hexxa.cz. | Distribuce: Česká pošta, s.p., tel. 954 303 013. | Datum vydání: 27. prosince 2019. | Uzávěrka dalšího čísla: 10. ledna 2020

Dokončení ze str. 3

Řešíme podchod na náměstí Práce, kde jednáme s nájemci obchodů, které zde sídlí, o odkoupení prodejních ploch, abychom následně mohli podchod zlidštit. Před uzavřením dohody jsme i s vlastníky stánků na tržišti, takže věřím, že v příštím roce budou jednání za námi. Ve velmi pokročilé fázi příprav je i biotop, který má vzniknout na Jižních Svazích.

Jak fungují organizace s majetkovou účastí města?

Jednotlivým organizacím s majetkovou účastí města jsme upřesnili vize a cíle. Na základě těchto základních informací budou ředitelé organizací vypracovávat střednědobý plán hospodaření a rozvoje. Díky tomu pak budeme moci nastavit efektivnější hospodaření města. Většina společností je totiž servisními organizacemi města, město tedy dotuje jejich provoz, aby občané měli kvalitní služby za přijatelné ceny a organizace nebyly ve ztrátě. Tím jsou však společnosti v otázce rozvoje zpravidla závislé na investičních dotacích města. My chceme znát možnosti rozvoje a předem vedení organizací informovat, jaké rozvojové projekty rada města preferuje.

Jak funguje Rada města Zlína, která je tvořena pěti koaličními partnery?

Musím říci, že koalice funguje velmi dobře. Jsme partneři, kteří si důvěřují a navzájem spolupracují. Zároveň se nebojíme říci svůj názor, nepolitikaříme a na radě města tak hlasujeme každý dle svého názoru, nikoliv dle politické příslušnosti.

Jaké jsou vaše vize do dalších let?

Chceme, aby byl Zlín rodinným městem, kde budou chtít žít mladí produktivní lidé. Máme na čem stavět. Zlín je bezpečné město plné zeleně, máme zde vysokou školu, ze které vychází spousta šikovných absolventů. Musíme dát lidem příležitost a podmínky, aby zde chtěli zůstat a neutíkali nám do ostatních měst. Naopak bychom byli rádi, aby si lidé ze širokého okolí zvolili Zlín jako ideální místo pro založení rodiny, pro život i podnikání.

Vidíte ve fungování města nějaké rezervy?

Rezervy jsou vždycky. Podařilo se nastavit lepší strategické plánování rozvoje města a aktuálně se snažíme využitím IT technologií optimalizovat procesy, aby úředníci byli méně zahlceni administrativou.

Bližíme se k závěru rozhovoru. Přibližte nám, jak trávíte svůj volný čas?

Aktuálně svůj volný čas trávím zejména radostnými rodinnými povinnostmi. Tímto bych se chtěl omluvit všem, jejichž pozvání na neformální setkání jsem musel odmítnout. Snažím se nyní věnovat maximum času pracovním povinnostem, abychom zmíněné projekty co nejdříve rozhybali a ideálně začali pracovat na dalších.

Měl jste čas zajít na vánoční trhy?

Ano, měl, i když velmi krátce. Těší mě, jak se na náměstí lidé potkávají. Musím i říci, že letos se povedly adventní hrnečky dle mých představ. Věřím, že letošní ročník trhů bude opět vydařený.

Co byste popřál občanům města do nového roku?

Přeji všem občanům zejména zdraví a štěstí do nového roku, a aby se jim splnilo to, co si nejvíce přejí. K tomu aby se nebáli využívat příležitostí, dialogu a aby našli co nejvíce času na své blízké, rodinu, protože ta je opravdu základem kvalitního života.

Tomáš Melzer

Město chce využít lokalitu pod sportovní halou. Sbírá návrhy řešení od laické i odborné veřejnosti

Statutární město Zlín vyhláší výzvu k podání návrhů na budoucí využití území ulice Březnická pod sportovní halou. Návrhy mohou podat veřejné instituce, stát, investoři, ale i široká veřejnost. Cílem je nasbíráni takových záměrů, které ve své vzájemné provázanosti umožní vytvořit polyfunkční stavební soubor, který se vhodně začlení do městské struktury a bude přínosem rozvoje města.



„Město má dlouhodobě zájem na vyřešení využití rozvojového území omezeného ulicemi Březnická, Mostní, U zimního stadionu a sportovní halou. Jedná se o stavebně nevyužitou plochu, do-

sud sloužící pouze dopravě. Vzhledem k rozsa- hu a poloze vůči centru města jde o jedinečnou příležitost pro rozvoj širšího centra města, ale i celkové atraktivity Zlína v širším kontextu. Dlou-

hodobě jsme připravovali a vykupovali pozemky pod plánovaným obchodním komplexem, tzv. Kaskádou. A majetkově vyčistili toto území pro potřeby města a naplánovali dopravní řešení vč. křižovatky Mostní - Březnická. Nyní nastává etapa číslo II, kdy záměr využít tyto plochy můžeme nechat zpracovat architektům a urbanistům,“ sdělil náměstek primátora Miroslav Adámek.

Navržené záměry vyhodnotí z pohledů přínosů pro rozvoj města odborná komise města a následně budou podkladem pro vyhlášení urbanistické soutěže na celé rozvojové území. Obecně zadavatel výzvy preferuje umístění více menších zařízení, která by měla být vzájemně provázaná a dotvářela by jak přirozené centrum aktivit, tak cíl pěších cest v rámci centra města. Nový urbanistický soubor by tak měl vhodně doplnit strukturu města funkčně i prostorově.

„Jsme přesvědčeni, že koncepční řešení tohoto území může být silným impulsem pro nový rozvoj Zlína. Naší vizí je vytvoření nové multifunkční městské čtvrti, která bude mít vlastní veřejný prostor a bude zahrnovat funkce bydlení, občanské vybavenosti, obchodní i sportovní. Toto místo by se mělo stát časem velmi atraktivní částí městského centra a poskytnout i občanskou vybavenost Zlíňanům a zejména čtvrti Letná,“ doplnil Pavel Brada. Město otevírá výzvu jak svým obyvatelům ve smyslu podnětů a návrhů k řešení některých lokálních záležitostí, tak především veřejným i soukromým subjektům, které by měly zájem realizovat některé ze svých stavebních záměrů.

/io/

Soutěžní dialog na podobu Velkého kina byl zahájen představením města i objektu



Úvodním workshopem, na kterém si účastníci především prohlédli prostory Velkého kina na vlastní oči, byl zahájen takzvaný soutěžní dialog. Právě ze soutěžního dialogu vzejde vítězný návrh na budoucí podobu a využití Velkého kina po jeho plánované rekonstrukci.

„Soutěžní dialog je sice složitější a časově náročnější než klasická soutěž o návrh, jedná se však o otevřenější postup, který umožní porotě v průběhu soutěže aktivně zasahovat do podoby návrhu. Chtěli jsme také otevřít možnost, aby se mohli snadněji zapojit i zahraniční zájemci,“ vysvětlil důvody zvolení soutěžního dialogu primátor města Jiří Korec.

Už v průběhu podzimu tak bylo vybráno šest finálních týmů, které se nyní seznamují s realitami Zlína a Velkého kina.

„Účastníci soutěžního dialogu si mohli Velké kino prohlédnout za účasti statiků, kteří vykonávali průzkum. Také absolvovali přednášku

ohledně kunsthistorických souvislostí a seznámili se s kritérii památkové ochrany, která bude vyžadovat Národní památkový ústav,“ popsal program úvodního představení Miroslav Adámek, náměstek primátora pro oblast kultury. Své představy k budoucímu využití sdělili také zástupci Kongresového centra a zlínského filmového festivalu.

V soutěžní porotě soutěžního dialogu usednou kromě zástupců města také nezávislí odborníci. Belgický architekt Pierre Hebbelinck, teoretik architektury profesor Vladimír Šlapeta, slovenský architekt Martin Jančok, zlínská architektka Jitka Ressorová a kunsthistorička Jana Kostecká.

Na jednotlivých setkáních se soutěžícími budou přítomni také experti, kteří budou průběžně usměrňovat jejich činnost v návaznosti na konkrétní specializace.

V rámci úvodního setkání se zástupci soutěžících týmů seznámili s tématem

a jeho jednotlivými aspekty.

Dostalo se jim přednášky o všeobecném historickém kontextu

města i místa od

kunsthistoričky L. Horňákové,

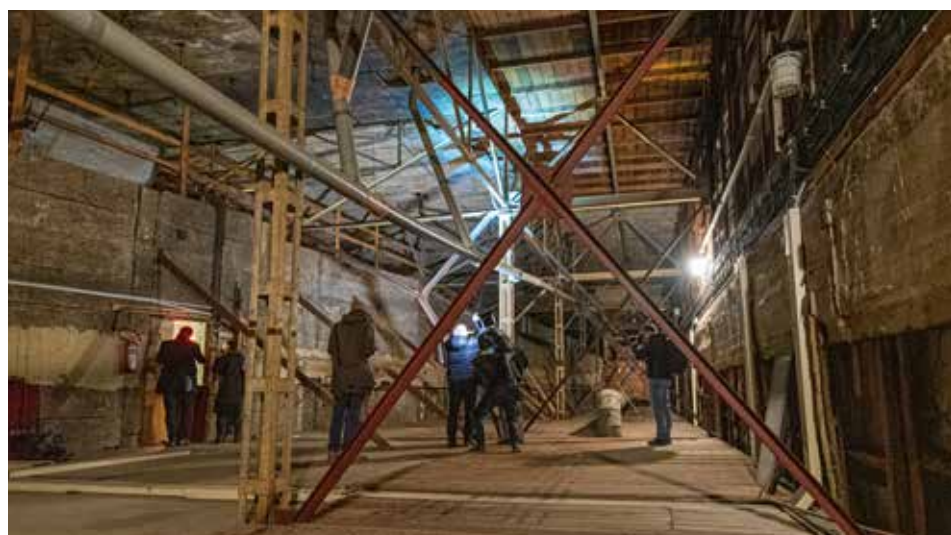
následovala exkurze do objektu uzavřeného kina v doprovodu zasvěcených osob včetně statiků a památkářů.

Poté se všichni přesunuli do prostor radnice, kde byly dále upřesňovány požadavky zadavatele, ale také například Čestmíra Vančury jakožto zástupce filmového festivalu.

K objektu kina, jeho problémům a kontextu se vedla diskuse, soutěžící mohli klást dotazy k předmětu soutěže a jejímu průběhu. Toto setkání bylo důležitým podkladem pro další práci jednotlivých týmů.

V druhé polovině února se zástupci těchto týmů opět sejdou ve Zlíně a budou jednotlivě před porotou prezentovat svůj přístup k problematice včetně konceptů možného řešení. Tento postup se pak v průběhu jara zopakuje ještě jednou nad již téměř hotovými návrhy. Během května bychom rádi zveřejnili výsledné návrhy včetně jejich vyhodnocení. Dialogu se zúčastnilo celkem šest architektonických studií, tři z České republiky a tři ze zahraničí. Konkrétně se zúčastnili A.B.K.P.Š., spol. s r.o. (SK), re:architekti studio s.r.o. (CZ), Építész Stúdió Kft. (HU), ov architekti, s.r.o. (CZ), Christophe Hutin Architecture (FR), Petr Hájek ARCHITEKTI, s.r.o. (CZ). /fab/

Dialogu se
účastnilo
celkem šest
studií, z toho tři
zahraničí.



Pohled do zázemí kina, zde prostor za projekčním plátnem.

Kancelář architekta města. Schváleno

Definitivní rozhodnutí o realizaci nové platformy pro koncepční městské plánování a moderní architektonický a urbanistický rozvoj města – Kanceláře architekta města – padlo na jednání zastupitelstva 12. prosince. Nová Kancelář architekta města (KAM), coby příspěvková organizace, by měla vzniknout na začátku roku 2020.

Město Zlín je jednoznačným symbolem moderní architektury první poloviny 20. století. Díky podnikatelským aktivitám firmy Baťa se ze Zlína stalo moderní město, které udávalo trend v mnoha směrech a bylo symbolem progresivního stavebního rozvoje, který v rámci celé Evropy neměl obdoby. Budování moderního Zlína stálo především na osobnosti Tomáše Bati jako starosty města a podnikatele v jedné osobě a architekta F. L. Gahury, který se později stal hlavním městským architektem a stojí za návrhem mnoha významných budov Zlína, včetně radnice.

„Vedení města si je plně vědomo velkého architektonického odkazu, a proto rozhodlo o vzniku

projekčního studia města - Kanceláře architekta města Zlína. Má být hlavním koncepčním pracovištěm města v oblasti architektury, urbanismu, tvorby veřejného prostoru a participace s občany města. Tato kancelář by mimo jiné měla pracovat na změnách územního plánu, což by proces změn územního plánu výrazně urychlilo,“

uvedl náměstek primátora **Miroslav Adámek**. KAM by měla dále navrhovat urbanistické a dopravní studie, pracovat s daty o městě, připravovat architektonické a urbanistické soutěže a vytvářet ulice, náměstí a parky, kde lidé budou rádi trávit čas. Cílem nově vznikající kanceláře je koncepčně vytvářet fungující městskou struk-

turu a přetvářet veřejný prostor města pro lidi. „Město Zlín bylo od dvacátých let 20. století budováno podle plánu vynikajících architektů a urbanistů a ze strany vedení města byl kladen velký důraz na kvalitní a funkční architekturu. Chtěli bychom na toto období navázat. Chceme, aby veřejný prostor města byl realizován kvalitně, koncepčně a byl přívětivý pro obyvatele města. Naším cílem je, aby vznikl respektovaný institut, který bude koordinovat jednotlivé stavby a procesy ve městě a revitalizace veřejného prostoru tak, aby na sebe navazovaly a vzájemně se doplňovaly. Rovněž by měl sladit zájem obyvatel města a investorů. Jsem přesvědčen, že Kancelář architekta města posune Zlín mezi moderní města 21. století. Naší inspirací byly podobně fungující kanceláře v Brně, Praze a Karlových Varech,“ řekl náměstek primátora **Pavel Brada**, který vznik kanceláře inicioval. V čele organizace bude stát hlavní architekt města jako ředitel a součástí mají být nejen architekti a urbanisté, ale i dopravní inženýři, krajinní architekti a odborníci na participaci s veřejností. /io/

Prevenčí je opatrnost, následky vyřeší pojistka

Těžko bychom o Vánocích hledali domácnost, ve které se děti netěší prskavkami, není zapálená svíčka nebo sváteční atmosféru nedotváří hořící vonná tyčinka. Plápolající světlo a vůně nám korunuje snové kouzlo Vánoc a dává jim pravý romantický nádech.

I v takové krásné okamžiky ale musíme mít stále na paměti, že máme v bytě otevřený oheň, a ten, jak je známo, je dobrý sluha, ale špatný pán. Jen v posledním období došlo v městských zrekonstruovaných bytech ve Zlíně v důsledku nedbalosti hned k několika požárům, kdy škoda přesáhla čtvrt milionu korun. „Příčinou požáru byla ve všech případech nedbalost. Obyvatelé bytu – nájem-

níci nechali zapálenou svíčku nebo vonnou tyčinku bez dozoru po delší dobu. Požárem jim vznikla škoda na vybavení bytu a osobních věcech a jen díky včasnému zásahu hasičů nedošlo ke škodě na dalších bytových jednotkách, s výjimkou zatečení vody. Bohužel neměli svoji domácnost pojištěnou a ani neměli uzavřenu odpovědnostní pojistku. Způsobenou škodu tedy musí uhradit

ze svých prostředků,“ uvedla náměstkyně primátora **Kateřina Francová**.

Přes veškerou opatrnost a zodpovědnost může taková situace zaskočit kohokoliv z nás. Proto kromě nezanedbnání prevence je třeba být připraven i na řešení následků takové události a domácnost nechat pojištit. Pokud by totiž měli nájemníci uzavřenu pojistku na pojištění domácnosti a pojištění odpovědnosti, řešila by pojišťovna pojišťující městský majetek své náklady přes pojistku nájemníka (stejně jako třeba v případě odpovědnostní pojistky u automobilu). Pokud pojištění nemají, ke starostem o zajištění základních potřeb pro živobytí a smutku ze ztráty osobních věcí se tak přidají i finanční náklady.

Pojistná smlouva pokrývá celý městský majetek

„Zlín jako řádný hospodář má pro tyto případy uzavřenu pojistnou smlouvu, která pokrývá veškerý městský majetek a pojišťovna tedy městu způsobenou škodu uhradí. Jestliže nájemník takovou pojistku uzavřenu nemá, bude „městská“ pojišťovna náklady vynaložené na sanaci požáru vymáhat po nájemníkovi. A současně také město bude u nájemníka uplatňovat úhradu své spoluúčasti na pojistné události. Pojistka, která je pro tyto případy potřeba, přitom nestojí mnoho. Rozhodně minimum ve srovnání s náklady, které způsobí následky požáru. Doporučujeme občanům, aby svůj majetek touto cestou ochránili,“ vzkázala **Kateřina Francová**. /io/





Fajn život – powered by Zlín

Město Zlín má ambici stát se moderním rodinným městem, které bude nabízet zázemí pro produktivní lidi, dostatek využití ve volném čase a celkově se rozvíjet. Již nyní město poskytuje nemalé finanční prostředky k zajištění lepších podmínek pro život. Kampaň „Fajn život - powered by Zlín“ má za úkol seznámit obyvatele s tím, co město podporuje, jak se rozvíjí a do jakých oblastí se investuje.

Zájem města je, aby se zde občanům dobře žilo. Tento zájem se však nedá schovat pouze pod termín „práce dobrého hospodáře“, ale také pod možnost mít zde práci, kvalitní bydlení atd. Město je tvořeno lidmi, a proto je dlouhodobým zájmem budovat moderní, prosperující, bezpečné město. „Chceme, aby občané měli přehled o tom, co se ve městě děje,

jak se město rozvíjí a do jakých oblastí se investuje. S tím má pomoci kampaň, která má informovat občany jaké projekty ve městě vznikají,“ řekl tiskový mluvčí města **Tomáš Melzer**.

Město jako instituce je tu mimo jiné od toho, aby vytvářelo podmínky pro dobrý život. Ve stejné logice se nese hlavní zpráva Fajn ži-

vot - powered by Zlín. A proč právě powered by Zlín? „Jde o metaforu, která se používá v různých kontextech - něco běží díky podpoře něčeho jiného. Ukazuje na důležitost podporovatele, v našem případě se jedná o statutární město Zlín,“ řekl **Aleš Vrba**, ředitel agentury Comtech_CAN, která vytvářela komunikační kampaň.

„Město chce dlouhodobě prezentovat akce, oblasti a projekty, které probíhají také díky jeho podpoře, navíc nad rámec základního fungování. Ne všichni občané vědí, které aktivity mohou fungovat pouze díky podpoře statutárního města Zlína, proto je naším cílem občany města v této věci informovat. Je potřeba zdůraznit, že kampaň je nepolitická, měla by tedy mít přesah přes více volebních období,“ vysvětluje **Tomáš Melzer**.

Město Zlín má velkou oporu v podobě baťovské tradice. Tomáš Baťa přinesl do malé moravské vesničky vizi moderního prosperujícího města, kde mohou lidé nejen pracovat, ale také bydlet a trávit volný čas. Vize se mu podařilo realizovat ve skutečnost, je tedy na co navazovat.

„S kampaní se budou obyvatelé setkávat na veřejných prostranstvích města, v rámci sportovních či kulturních událostí, v městském magazínu a na sociálních sítích. Bude také spuštěna webová stránka fajnzivot.eu, kde návštěvníci naleznou informace o aktivitách města ve zjednodušené čtivé podobě. V případě, že návštěvníci budou zajímat detailnější informace k dané věci, budou nasměrováni na oficiální web města,“ zakončil mluvčí. /red/



Tip – knižní novinka

Nová odborná publikace TESTAMENT – MANIFEST Památník Tomáše Bati představuje příběh výjimečné architektonické památky prostřednictvím textů sedmnácti autorů a historických i současných fotografií. Editory dvojjazyčné knihy (v jazykové mutaci ČJ – AJ) jsou fotografka Eva Končalová & architekt a autor obnovy památníku Petr Všetěčka.

V podobě této výpravné monografie se čtenáři do rukou dostává podrobná pozvánka k návštěvě památníku. Zároveň je tento nezaměnitelný artefakt hezkou připomínkou již absolvované prohlídky. Knihu TESTAMENT – MANIFEST Památník Tomáše Bati vydalo město Zlín. Nově ji můžete zakoupit výhradně v infopointu Památníku T. Bati (nám. T. G. Masaryka 2734). Tato odborná publikace představuje příběh výjimečné architektonické stavby prostřednictvím textů sedmnácti autorů doplněný historickými i současnými fotografiemi. Grafická linie knihy



Informace pro zájemce o tento knižní titul:

Knihu TESTAMENT – MANIFEST Památník Tomáše Bati vydalo statutární město Zlín v r. 2019. Cena 1 výtisku je 799 Kč. Více informací o publikaci najdete na webu: www.pamatnikbata.eu

má minimalistický ráz. Vizuální čistotou zrcadlí koncepci památníku, který vyjadřuje osobnost Tomáše Bati a jeho klíčové vlastnosti.

Publikace se vyznačuje vysokou kvalitou tisku, vazby i užitých materiálů. Jako knižní vazba je zvolen speciální typ švýcarské vazby s otevřeným hřbetem. Tato vazba dává tiskovině elegantní vzhled a možnost snadného úplného rozevření.

Pro sazbu je použito speciální písmo Pepi, které bylo vytvořeno předním českým typografem Tomášem Brousem. /red/

Trolejbusy opět začaly zastavovat u tenisových kurtů

Stavební rekonstrukce zastávky MHD ve Zlíně u tenisových kurtů na Vršavě skončila. V pondělí 2. prosince byla upravená zastávka kolaudována a hned poté zde začaly zastavovat trolejbusy na linkách 4 a 5, případně i autobusy přímých linek 35 a 36.



Rekonstrukce zastávek MHD Janušovice-tenisové kurty byla součástí projektu zavedení trolejbusové dopravy do Zlína-Kostelce a k Zoo Lešná, který byl spuštěn na začátku června 2019. Pro úspěšné fungování projektu a čerpání dotací bylo mimo jiné nutné vybudovat zcela nový zastávkový záliv a nástupiště naproti obratišti trolejbusů Vršava, včetně přechodu a světelné signalizace s tlačítkem pro chodce. První etapu se podařilo realizovat začátkem září.

Následovala rekonstrukce zastávky Janušovice-tenisové kurty v obou směrech jízdy, aby se zde zvýšila bezpečnost cestujících a umožnil plynulejší silniční provoz. Po dobu rekonstrukce zde vozidla MHD nezastavovala. Zastávka ve směru na Kostelec má nové zvýšené nástupiště, zastávka ve směru do centra Zlína získala kromě bezbariérového nástupiště také samostatný zastávkový záliv, takže stojící trolejbusy v tomto směru jízdy nijak neomezuje provoz ostatních

vozidel na příjezdové silnici do Zlína. V blízkosti zastávek funguje také přechod pro chodce s poplávkovou světelnou signalizací (chodci dostanou zelenou, když si stisknou tlačítko na stožáru semaforu). „Původní záměr byl budovat zastávky u tenisových kurtů a u točny Vršava najednou. Na popud obyvatel Vršavy ale byly dodatečně provedeny úpravy v projektové dokumentaci, a musela tak vzniknout stavba na etapy. Celá stavební část byla propojena s pořízením bateriových trolejbusů v hodnotě 115 milionů korun,“ řekl radní pro dopravu **Michal Čížek**.

„Zprovozněním rekonstruovaných zastávek se mnohým našim cestujícím z určité části čtvrti Vršava zkrátila docházková vzdálenost na trolejbus, obnovila se přímá dostupnost MHD ze sportovního a zábavního areálu na levém břehu Fryštáckého potoka. Řidiči trolejbusů mají mít v zastávkovém zálivu vytvořeny lepší podmínky pro automatické nasazování sběračů

TECHNICKÁ ZAJÍMAVOST

V souvislosti se zprovozněním rekonstruované zastávky přesunou pracovníci údržby vrchního vedení do zastávky Janušovice-tenisové kurty speciální stříšky, které umožňují nasazování sběračů trolejbusů na vedení bez vystoupení řidiče z vozidla, což je potřebné při návratu bateriových trolejbusů z nezatrolejovaného úseku linek 4 a 5 v Kostelci. Při dosavadním zastavování na točně Vršava bylo automatické nasazování sběračů značně problematické a řidiči většinou museli nasazovat sběrače ručně.

na troleje,“ uvedl ředitel Dopravní společnosti Zlín – Otrokovice **Josef Kochaň**.

Investorem nových zastávek a úprav na silnici bylo město Zlín, jak bylo dohodnuto ve smlouvě o partnerství k tomuto projektu v roce 2017. Přestože se projekt na zavedení trolejbusové dopravy do Kostelce, Štípy a k Zoo Lešná připravoval skoro dva roky, bylo nutno zavést v prvních měsících v oblasti Vršavy testovací režim linky. „Rád bych se všem obyvatelům za město Zlín omluvil. Bohužel až po mém nástupu do funkce začaly práce na vybudování zastávek akceleroval. Museli jsme se vypořádat s velkými problémy, které se odrazily na celém stavebním projektu. Náš hlavní nepřítel byl čas, protože při nesplnění všech dotačních kritérií včetně vybudování nových zastávek u Vršavy hrozilo, že DSZO bude muset vrátit dotace ve výši cca 80 milionů korun. Chtěl bych touto formou poděkovat všem zúčastněným od projektantů přes zaměstnance města, kteří se na hektické přípravě podíleli, až po realizátora stavby Technické služby Zlín a v neposlední řadě i obyvatelům Vršavy, kteří nám poskytli cenné informace nebo pomoc například s umístěním stavenišť,“ vysvětlil radní **Michal Čížek**. /tz/

Roční parkovací karta. Vyšší komfort a úspora pro rezidenty

Parkovat každý den poblíž svého domu bez toho, aniž by řidič musel neustále kupovat parkovací lístky? Řešením je roční parkovací karta pro vybrané ulice v centru města.

Rezidentům kromě vyššího komfortu přináší také finanční úsporu, její cena totiž činí 1 500 korun ročně. Parkovací karty vydávané Technickými službami Zlín jsou již v prodeji. Na roční parkovací kartu má nárok rezident dané lokality. „Rezidenty se pro účely parkovišť s úhradou

ceny prostřednictvím automatů rozumí fyzické osoby s trvalým bydlištěm. Karta bude vydána při předložení dokladu osvědčujícího trvalé bydliště a vlastnictví či užívání vozidla,“ říká **Jarmila Vlasáková** z Technických služeb Zlín. Rezidenti mohou již nyní kupovat v automatech parkovací

lístky za zvýhodněnou sazbu. Roční parkovací karta je, kromě nepochybného zvýšení komfortu, finančně výhodnější. „Snažíme se hledat řešení, jak službám pro občany přidat na komfortu, kvalitě a dostupnosti. Toto je další dílek do skládačky,“ vysvětluje radní **Michal Čížek**.

Roční parkovací karty lze zakoupit osobně v kanceláři servisu parkovacích automatů v podchodu na náměstí Práce v pondělí a ve středu v čase od 8.00 do 11.00 a od 13.00 do 14.30. Více informací na www.tszlin.cz/ /jn/



Je dlouhodobě nepoužívané vozidlo autovrakem?

Zaměstnanci zlínské radnice často odpovídají na dotazy a upozornění obyvatel jednotlivých místních částí na dlouhodobě odstavená vozidla, která obyvatelé označují za vrak a požadují jejich okamžité odstranění. Jak to ale s takovými vozidly vlastně je a kdy může být vozidlo odtaženo?

V zákoně č. 13/1997 Sb., o pozemních komunikacích je uvedena přesná definice „vraku“ v § 19 g), který říká, že vrakem je vozidlo, které je trvale technicky nezpůsobilé provozu a není opatřeno registrační značkou, nebo je zjevně trvale technicky nezpůsobilé provozu. V podrobnějších metodických pokynech, které vydal krajský úřad, se mimo jiné uvádí, že absence registrační značky či propadlá STK nemůže být považována za trvalou technickou nezpůsobilost. Za tu lze považovat jen stav,

kdy vozu např. chybí podstatné části či je výrazně poškozen havárií apod. Občané se však na radnici či na městskou policii často obracují s požadavkem na odstranění dlouhodobě stojícího vozidla, které však mimo vypuštěných pneumatik a špinavé karoserie nevykazuje žádné zjevné nedostatky. Takové vozidlo rozhodně dle platné legislativy vrakem není. Každopádně i v těchto případech radnice pro-

střednictvím městské policie vždy prověřuje, zda dotčené vozidlo není hlášeno jako odcizené či zda majitel nezemřel apod.

Nicméně situace, kdy vozidlo není po dobu několika měsíců používáno a dle názoru řidičů jen zbytečně blokuje cenné parkovací místo, ještě nutně nemusí znamenat, že se jedná o vozidlo opuštěné, jehož majitel již nemá záměr jej dále používat. Radnice se setkává s případy, kdy majitel dlouhodobě stojícího vozidla je ve výkonu trestu či ve vazbě a v případě, že vůz nepoužívají jeho příbuzní, zůstává nadále na jednom místě. Jsou také známy případy, kdy je majitel vozu dlouhodobě hospitalizovaný nebo mu jeho aktuální zdravotní stav neumožňuje vůz používat. Někdy jsou to také vozidla řidičů, kteří přišli dočasně o řidičské oprávnění. Pak jsou známy i případy, kdy majitel zemřel, a příbuzní vůz nepoužívají z důvodu probíhajícího dědického řízení.

V případech, že vozidlo naplňuje zákonem a metodickými pokyny vymezenou definici vraku, přichází na řadu správní řízení vedené silničním správním úřadem, ve kterém je majitel vozidla úředně vyzván k jeho odstranění z pozemní komunikace. Pokud tak ve vymezené lhůtě neučiní, teprve pak může vozidlo odstranit vlastník komunikace (statutární město Zlín).

**V roce 2019
bylo odtaženo
9 autovraků,
dalších
8 odstranili
majitelé**

V minulém roce bylo městem odtaženo 9 autovraků, přičemž dalších 8 autovraků odstranili sami majitelé na základě úřední výzvy. Aktuálně eviduje radnice na území celého města, včetně okrajových částí, 4 vozidla, která naplňují definici vraku. U těch byla již podána žádost o zahájení řízení vedoucího k jejich odstranění. Další 4 autovraky se již letos podařilo na základě správního řízení odstranit. /red/

VZPOMÍNKA NA VOJTĚCHA JASNÉHO

Rád bych připomenul smutnou událost, která také mě osobně v poslední době zasáhla. V závěru měsíce listopadu odešel do uměleckého nebe slavný rodák našeho kraje, režisér Vojtěch Jasný. Narodil se Kelči, kde také prožil své mládí v rodině těžce zasažené válkou (otec učitel zahynul v koncentračním táboře) a on sám byl nucen po roce 1968 odejít do exilu. Znáte jej jistě jako autora filmu „Všichni dobří rodáci“, kde hlavní roli ztvárnil další náš krajan Radek Brzobohatý. Filmy Vojtěcha Jasného získaly velké množství prestižních ocenění - snímky Touha, Všichni dobří rodáci a Česká rapsodie získaly hlavní cenu v Cannes.

Není bez zajímavosti, že pohřbu, který se konal posledního listopadu v Městském divadle ve Zlíně byl přítomen také syn pana Sli-máčka, který se Vojtěcha Jasného po smrti

jeho otce ujal, a právě jeho autentická postava byla předlohou hlavní postavy Rodáků. Inspirací pro jeho námět byly zápisky z poválečné doby pořizované jeho maminkou, ve kterých Vojtěch Jasný po její předčasné smrti pokračoval.

Krajský úřad zařídil skutečně důstojné rozloučení s významným představitelem tzv. nové vlny 60. let. Podílel se na něm i organizátor zlínského filmového festivalu, společnost Filmfest a naše Městské divadlo Zlín. Jeho představitelům, panu hejtmanu Čunkovi, paní ředitelce Záhorové i panu řediteli Michálkovi a jejich kolegům patří velké poděkování za příkladnou spolupráci na zajištění celé akce a reprezentaci naší kultury. Život a dílo pana Jasného si to nepochybně zaslouží. Čestmír Vančura

DOTACE POSKYTOVATELŮM REGISTROVANÝCH SOCIÁLNÍCH SLUŽEB

Správní rada Sociálního fondu statutárního města Zlína vyhláší dotační Program na podporu poskytování registrovaných sociálních služeb v roce 2020. Příjem žádostí začíná 20. ledna v 8.00 končí 24. ledna 2020 ve 14.00. Bližší informace jsou zveřejněny na webových stránkách statutárního města Zlína www.zlin.eu, nebo budou žadatelům poskytnuty tajemnicí Sociálního fondu statutárního města Zlína, Mgr. Alenou Podanou, tel. 577 630 845, e-mail: alenapodana@zlin.eu, Odbor sociálních věcí Magistrátu města Zlína (detašované pracoviště tř. T. Bati 3792, budova Okresní správy sociálního zabezpečení). /po/

OKÉNKO Z ÚTULKU

Bilance roku 2019 v útulku

Blíží se nový rok, ale chceme se s vámi ohlédnout ještě za tím starým, kdy se v útulku uskutečnilo několik krásných akcí. Útulkové jaro a Vánoce v útulku pro nás připravili studenti UTB (projekt Némá tvář) a musíme je za nás z útulku moc pochválit. Jejich schopnost uspořádat akci na celé odpoledne pro veřejnost se o 100 % zlepšila a musíme říct, že všechno okolo akce, ať už občerstvení, program a personál, si zařizují sami. I výtěžek z prodeje dobrot a propagačních předmětů pro naše zvířata se rok od roku zvyšuje. Na poslední akci, Vánoce v útulku, se vybralo krásných a neuvěřitelných 32 tisíc. Že takové odpoledne dá spoustu práce a příprav, my osobně známe, protože pro vás připravujeme Podzimní setkání, které minulý rok bylo již potřinácté, a zase jste nás svou návštěvou moc potěšili. Přišlo se nám tehdy ukázat zhruba 60 majitelů se svými adoptovanými psíky z našeho útulku.

Novinkou byly letní charitativní agility závody, které pod vedením klubu Rosa a Vraní letky Zlín přinesly našemu útulku výtěžek, za který se pro naše psíky a kočky nakoupily granule, pelechy a podestýlka. Také nás moc těší zájem o náš vydávaný kalendář, který už má taky tradici. Jsme rádi, že se na něho lidé již sami od sebe ptají. Minulý rok jsme prodali 1 300 ks a víme, že tento rok si můžeme troufnout na vyšší počet.

Jinak nás těší, že za finanční podpory města Zlína jsme vám naše psíky a kočky mohli pravidelně ukazovat díky pořadu Némá tváře a na spotech v OC Zlaté jablko. Magazín Zlín má zase váhu u lidí, kteří nemají možnost nahlédnout na internet, a právě tato forma uveřejnění konkrétního psa je přitáhne do útulku. Jsou to hlavně starší lidé, kterým není osud staršího psíka lhostejný, a přijdou za námi s nabídkou pomoci. Snažíme se tedy, aby naše propagace útulku byla dostupná všem.



KUBA / kříželec velkého plemene, 9 let, kastrováný, vhodný do rodinného domu, zná základy poslušnosti, byl zapojen do pravidelného výcviku v útulku



DAN / labradorský retrívr, 10 let, klidný a přátelský, hledá domov na dožití.



RON / hladkosrstý foxteriér, 7 let, čipovaný, hodný, zvyklý na druhého psa, vhodný i do bytu.

OBCHODY A SLUŽBY | INZERCE

JÓGA S MICHAELOU ŠTEFÁNKOVOU

KASKÁDA: Zarámí 4432: Pondělí: 17.30–18.30 a 18.45–19.45. Úterý: 16.30–17.30 a 17.45–18.45. Čtvrtek: 10.00–11.00 a 12.00–13.00 a 16.30–17.30 hod.
misa.stef@seznam.cz, tel.: 737 868 069. První lekce zdarma.
Formování těla, harmonizace, posílení imunity, relaxace.

DANĚ A ÚČETNICTVÍ

Zpracování všech typů daňových přiznání a dalších podání v rámci správy daní, sociálního a zdravotního pojištění. Daňové poradenství pro firmy a fyzické osoby, zastupování před úřady. Účetní poradenství.
www.danezlin.cz, tel.: 731 434 666,
e-mail: danovyporadce@tomasheccko.cz

HODINOVÝ MANŽEL

Provádím drobné údržbářské práce všeho druhu pro firmy i domácnosti. Lokalita: Zlín a okolí.
Tel.: 733 209 024

PLASTICKÁ A ESTETICKÁ CHIRURGIE BRNO

Doc. MUDr. Jan Válka, MUDr. Zdenka Stratilová
Detašované pracoviště Zlín, Okružní 4701, Jižní Svahy (vedle lékárny u 1. segmentu)
Tel.: 777 711 130, www.medest.cz

MALÍŘSTVÍ A NATĚRAČSTVÍ ZLÍN VÁM NABÍZÍ:

Vymalování vašich bytů, domů, kanceláří, provozních prostor i výrobních hal.
Opravy nátěrů oken, eurooken, dveří, zárubní, nábytku, radiátorů, podlah atd.
Kvalita za dobrou cenu - vaše spokojenost.
Tel.: 737 261 262, e-mail: mnzlin@seznam.cz

STĚHOVÁNÍ A ÚKLIDOVÉ SLUŽBY ZLÍN S.R.O.

Kompletní profesionální stěhovací a úklidové služby.
Byty, domy, firmy, vyklízecí práce.
www.stehovanizlin.cz, tel.: 773 953 048
www.zlin-uklid.cz, tel.: 606 167 200

AKREDITOVANÁ TERÉNNÍ PEČOVATELKA

Nabízím pomoc osobám se sníženou soběstačností. Např. v péči o sebe, doprovod k lékaři, na úřad, do společnosti, nákupy, drobný úklid doma.
Auto a srdce k dispozici. Tel.: 731 609 117, e-mail: os.info@seznam.cz

JÓGA S MIRKOU BOUCOVOU

Od února nové kurzy v centru Zlína i okolí. Ukázkové lekce zdarma: 31.1. 16:30 hod. ve Zlíně, 3. 2. 18:00 v Malenovicích a 6. 2. 19:30 na Jižních Svazích. Vhodné pro ženy i muže každého věku a zkušeností.
Rozvrh a další informace na www.jogazlin.cz nebo 777 117 116.

DO PRÁCE NA KOLE. PRO ODVÁŽNÉ I V LEDNU

V roce 2019 se organizátoři kampaně do práce na kole účastníků zeptali, jestli chtějí vyzkoušet jezdit na kole do práce i v lednu. A výsledek byl jednoznačný – ano! Proto jsme uspořádali 1. ročník týdenní Lednové výzvy. I když nakonec panovaly nejnižší teploty z celého roku, tak se 1 611 odvážlivců heclalo a šlo do toho. Kolik mrazuvzdorných odvážlivců bude v roce 2020? „Registraci spouštíme 1. ledna, je zdarma a pro jednotlivce z celé republiky. Těšíme se na vás,“ zvou organizátoři kampaně. /tz/



Příbuzným duševně nemocných pomáhá peer pečovatel

Duševní choroba neovlivňuje pouze nemocné, ale také jejich okolí. Svě o tom ví i paní Jiřina Němcová, jejíž syn před šestnácti lety onemocněl schizofrenií. Nečekaná situace zasáhla celou rodinu, změnila životní plány a zkomplikovala vztahy s okolím.

„Byla to pro nás hrozná rána. Nic jsme o této nemoci nevěděli, neměli jsme žádné informace a nemohli se s nikým kromě lékaře poradit,“ popsala své první dojmy. Touha po sdílení zkušeností ji přivedla mezi rodiče s podobným osudem, postupně se stala koordinátorkou svépomocné skupiny, která funguje ve Zlíně již téměř 10 let. Lidé v ní získají bližší informace o nemoci a možnostech léčby, dostupných službách, nároku na sociální dávky a jiných formách podpory. Vyslechnou si názory psychiatra, právníka, psychologa a odborníků na sociální dávky či invalidní důchod. Kromě přednášek, kurzů, besed a exkurzí pořádaných často neziskovými

organizacemi zůstává její důležitou složkou sdílení zážitku. Podle Jiřiny Němcové přináší potřebnou úlevu a pocit sounáležitosti. Členové skupiny se pravidelně schází v zařízení na podporu duševně nemocných Horizont Zlín, kde Jiřina Němcová působí jako peer pečovatel. (Peer pečovatel – pečovatel, který prošel specializovaným tréninkem a s využitím své vlastní zkušenosti pečovatele poskytuje služby.) Je součástí týmu a předává pracovníkům i klientům svoje osobní zkušenosti. „Kdo potřebuje podporu, ať přijde mezi nás! Rádi jej uvítáme,“ vzkázala **Jiřina Němcová**. Kontakt: 777 721 137, horizont@cspzlin.cz. /io/

TRADIČNÍ VÁNOČNÍ KONCERT. PODĚKOVÁNÍ NEJEN ZLÍNSKÝM ANDĚLŮM

Dne 3. prosince 2019 se uskutečnil další tradiční vánoční koncert. Byl věnován zástupcům organizací, které poskytují sociální služby zlínským seniorům, a zároveň byl odměnou zlínským andělům, tedy konkrétním lidem, kteří se v oblasti sociálních služeb zasloužili o to, aby se jiným (často méně šťastným) lidem žilo příjemněji.

Konkrétní jména adeptů na ocenění navrhovali lidé z jednotlivých organizací a veřejnost. Členové Komise sociální a pro zdravotně postižené Rady města Zlína pak z návrhů vybrali „Zlínské anděly“, kteří z rukou náměstka primátora Mgr. Aleše Dufka, náměstkyně Kateřiny Francové a předsedkyně Komise sociální a pro zdravotně postižené Rady města Zlína Michaely Blahové obdrželi polštář s obrázkem anděla, plaketu a kytičku. Anděly pro tuto příležitost vyrobili klienti obecně prospěšné společnosti Centrum služeb a podpory Zlín.

Zlínskými anděly roku 2019 jsou Alena Slováčková, pracovnice Odboru sociálních věcí Magistrátu města Zlína, Magda Hlavinková, z organizace Charita Zlín, Božena Nábělková, z organizace Alzheimercentrum Zlín, Renata Trávníčková, z organizace Centrum pro zdravotně postižené Zlínského kraje, a Eva Vaňharová, z organizace NADĚJE, pobočka Zlín.

Komorní orchestr Collegia Antonína Dvořáka představil skladby F. X. Richtera, R. Schumann, J. Zacha, G. F. Händela, W. A. Mozarta, A. Vivaldiho, L. Janáčka, E. H. Griega, A. Dvořáka a J. Brahmsa. Na závěr zazněly klasické koledy Chtíc, aby spal, Jak jsi krásné a Narodil se Kristus Pán. Požitek z tohoto koncertu si mohli vychutnat i návštěvníci Vánočního jarmarku na náměstí před radnicí, kam byl koncert přenášen. /som, jap/

inzerce



Zámecké kroužky...

...odpolední zájmové aktivity pro smysluplné trávení volného času a rozvoj dětí ve věku od 6 do 14 let.

- Kreativní ateliér - výtvarné činnosti
- Zlínská strašidla - historie a pověsti
- Dětské divadlo - představení a recitace
- Mladí filmaři - pod hlavičkou Zlín Film Festivalu
- Hravá jóga - nejzdravější pohyb

Více na www.zlinskyzamek.cz



začínáme
v únoru
2020

Projekt Bezpečnost školských zařízení ve Zlíně

Statutární město Zlín jako zřizovatel jeslí, mateřských, základních škol, plavecké školy a Domu dětí a mládeže investovalo od roku 2016 do bezpečnosti těchto zařízení nemalé finanční prostředky.

Tyto směřovaly do technického zabezpečení – kamery, bezpečnostní tlačítka, vesty, omezení rychlosti kolem škol, zvýraznění přechodů, do organizačního zabezpečení – vstupy do škol, organizace pohybu osob v nich, návky evakuací, zpřesnění dokumentace atd. a do personálního zabezpečení – vrátí.

V listopadu 2018 odbor bezpečnostní politiky Ministerstva vnitra ČR vyhlásil Dotační program pro zvýšení ochrany veřejných prostranství a objektů (akcí) veřejné správy, škol a školských zařízení jako měkkých cílů pro rok 2019.

Město Zlín je velmi aktivní v problematice bezpečnosti školských zařízení, proto byl radou města pověřen ředitel Městské policie Zlín a vedoucí Odboru školství, aby společně s krajem pracovali na podání žádosti o dotaci, jejímž cílem bude:

- zvýšit ochranu tzv. měkkých cílů ve školských zařízeních ve městě Zlíně,

- zvýšit míru zabezpečení školských zařízení proti závažným útokům,
- snížit pravděpodobnost výskytu hrozby útoku ozbrojeného útočníka ve školním prostředí.

V březnu 2019 obdržel Zlínský kraj Rozhodnutí o udělení dotace, poskytnuta byla částka 1 950 000 Kč. Statutární město Zlín následně formou žádosti o individuální dotaci požádalo o finanční prostředky ve výši poskytnuté dotace kraji.

„Jedná se o 100% dotaci bez podílu města, která dle metodiky MVČR analyzuje připravenost školských subjektů na úrovni preventivních opatření a na základě této zprávy navrhuje bezpečnostní plány a procedury pro každý posuzovaný objekt,“ uvedla k projektu náměstkyně pro školství **Kateřina Francová**. Do projektu je zařazeno 44 školských objektů. V měsících září až říjen probíhalo místní šetření v zapojených školách, stejně tak speciální interaktivní seminář pro vedoucí



pedagogy v souladu s postupy a ochranou měkkých cílů, které provedla společnost F.S.C. BEZPEČNOSTNÍ PORADENSTVÍ, a.s., která vyhrála výběrové řízení.

Město Zlín dokázalo v rychlém sledu připravit žádosti o dotaci a současně připravit podmínky pro realizaci tohoto projektu, který byl dokončen v listopadu. Dotaci pro rok 2019 získalo pouze 10 krajů či města pro svá školská zařízení.

„Bezpečnost našich dětí a pedagogů je základním pilířem bezpečnostní strategie města a stejně tak Bezpečnostní rady města Zlína,“ uvedl k projektu primátor města **Jiří Korec**. /red/



Do mateřských škol putovaly nové hračky z města

Deset mateřských škol obdrželo od svého zřizovatele statutárního města Zlína vánoční dárky pro děti. Město respektovalo přání škol a zakoupilo konkrétně vybrané magnetické stavebnice a hračky v hodnotě 10 tisíc pro každou z nich.

Již tradiční předání dárků se uskutečnilo v rámci slavnostního odpoledne v obřadní síni Zlínské radnice, kterého se zúčastnila

spolu s vedoucím Odboru školství magistrátu Milanem Smolou i náměstkyně primátora **Kateřina Francová**.

Ta ve své řeči poděkovala přítomným zastupkyním mateřinek za jejich celoroční práci ve vedení škol a vzkázala velký obdiv učitelkám.

Každý rok třetina školek

„Velmi si vážím náročné práce všech paní učitelek. Obzvláště v této době to mají o to těžší, že často přebírají velký díl výchovy i za rodiče, kteří jsou pracovním velmi vytížení, a mají na své děti málo času. Moc děkuji,“ uvedla **Kateřina Francová** a následně pozvala přítomné dámy na drobné občerstvení a k neformální debatě.

Město Zlín každým rokem finančně přispěje na vánoční dárky třetině z těch mateřských škol, které zřizuje.

Hračky si letos odnesla

Mateřská škola Zlín, Slínová 4225 – odloučené pracoviště M. Alše, Mateřská škola Zlín, Na Vrchovici 21, Mateřská škola Zlín, U Dřevnice 206 – odloučené pracoviště Prštné a odloučené pracoviště Nad Ovčírnou, Mateřská škola Zlín, Milíčova 867, Mateřská škola Zlín, Potoky 4224, Mateřská škola Zlín, tř. Svobody 835 – odloučené pracoviště Na Vyhliďce, Mateřská škola Zlín, Slovenská 3660, Mateřská škola Zlín, Slovenská 1808 – odloučené pracoviště Sv. Čecha, a Mateřská škola Zlín, tř. Tomáše Bati 1285 – odloučené pracoviště Prošterní. /io/

Ceny pro rok 2020? Většinou setrvalý stav

Většinou setrvalý stav. Tak tentokrát vypadá náš tradiční přehled vývoje cen komodit a služeb, dotýkajících se života obyvatel města Zlína. Například za vodu ale budeme platit méně.

Voda na Zlínsku bude od května 2020 levnější než v roce 2019

Společnost Vodovody a kanalizace Zlín, a. s., má za sebou velmi složitá jednání s Moravskou vodárenskou a. s. o cenách vody na Zlínsku. Krátkodobě se cena od ledna 2020 zvýší o 3,19 Kč za metr kubický a od května 2020 po změně sazby DPH cena vodného a stočného poklesne o 76 haléřů ještě pod cenu roku 2019, tj. na 86,93 Kč za 1000 litrů vody. Za tisíc litrů vody tak zaplatí Zlíňan v podstatě stejně jako před 4 lety, stále 8 korun denně. Součástí cenových jednání bylo také navýšení nájemného nad inflaci od Moravské vodárenské a. s., takže pro rok 2020 bude navýšený objem investic VaKu na 82 milionů korun.

Teplo. O jedno procento

I přes současnou velmi nepříznivou situaci na energetickém trhu spojenou s růstem cen energií a emisních povolenek, které se promítly do nárůstu ceny dodavatele tepla a nárůstu nákladů spojených s nákupem energií, zvyšuje Teplo Zlín předběžnou cenu tepla pro rok 2020 minimálním způsobem. V kombinaci se současným snížením DPH dojde pro spotřebitele pouze k drobnému navýšení, o málo přesahující 1 %.

Svoz komunálního odpadu = po 15 letech mírné navýšení

Dlouhých 15 let se držela sazba za svoz komunálního odpadu na částce 500 korun. Od roku 2020 schválili zastupitelé její navýšení o 100 korun. Sazba tak činí 600 korun na osobu a rok. Město však bude tuto službu i nadále dotovat. V roce 2019 šlo o částku cca 10 milionů korun.

V případě svozu komunálního odpadu bude město i nadále poskytovat občanům řadu úlev a osvobození. Například úlevu ve výši 40 procent z poplatku poskytuje město dětem do 18 let a seniorům od 65 let, studentům studujícím mimo Zlínský kraj nebo občanům, kteří jsou držiteli průkazu ZTP a ZTP/P. Bylo však zrušeno osvobození ve sto procentní výši pro občany, kteří se více než deset měsíců v kalendářním roce zdržují mimo Zlín. Nyní se bude tento poplatek určovat striktně dle adresy trvalého pobytu. Nově se nebude muset platit poplatek, odpad u dětí v roce, kdy se narodily, za odpad se bude platit až od jednoho roku jejich věku. Radnice apeluje na občany, aby tento poplatek (ale i jiné) řádně zaplatili. Případně neplatiče bude kontaktovat prostřednictvím vymáhacího oddělení, a to nařízením daňové exekuce – například srážkami ze mzdy nebo jiných příjmů či třeba příkázáním pohledávky z účtu. Vymáhací oddělení taktéž spolupracuje se soudními exekutory.

Jízdné v DSZO = setrvalý stav

I v roce 2020 bude stát základní jízdenka na 20 minut 12 Kč a bude tak patřit mezi nejlevnější mezi srovnatelnými městy. Za nepřenositelnou síťovou měsíční permanentku zaplatí cestující 480 Kč. Školáci a dříve narození mohou využívat Junior pas a Senior pas. Více k cenám jízdného i aktuálním novinkám na www.dszo.cz.

Psi = setrvalý stav

Výše poplatku za psy je stanovena podle trvalého bydliště. Částka se pohybuje v rozmezí od 200 do 1000 Kč za jednoho psa, cena závisí na

lokalitě a dané ulici, jejichž soupis je přílohou obecně závazné vyhlášky. Osoby pobírající jakýkoliv druh důchodu, který je jejich jediným zdrojem příjmů, platí po prokázání 200 Kč. Splatnost tohoto poplatku je při roční periodě platby 30. dubna a při nahlášené pololetní periodě platby, kdy částka poplatku přesahuje 1000 Kč, je splatnost 30. dubna a 30. září. Jedinou novinkou je zrušení osvobození od poplatku pro lidi, kteří nechají načipovat své psy. Toto motivační opatření bylo zrušeno, protože čip je již povinný a vyžaduje jej zákon.

Nájemné se zvýší, byty projdou renovací

Nájemné v některých městských bytech se od 1. 1. 2020 zvedne. Důvodem je dlouhodobé zvyšování cen i v jiných oblastech nebo službách a také snaha radnice získat více prostředků na obnovu těchto bytů. Nárůst by měl být v řádech korun až několika desítek korun. I přes zdražení bude bydlení v bytech vlastněných radnicí stále jednou z finančně nejdostupnějších možností. Plán na obnovu městských bytů má radnice připravený. V horizontu deseti let má dojít k rekonstrukci bytů na I. a II. segmentu na Jižních Svazích, na Zálešné I 4057 a poté postupně v dalších lokalitách Zlína. Maximální nájemné je již několik let u obecních bytů ve výši 79,53 Kč za čtvereční metr. Seniori, lidé se zdravotním postižením a mladé rodiny mají nájemné zvýhodněno.

Daň z nemovitosti = setrvalý stav

Pro pozemky, obytné domy a byty ve Zlíně zůstávají tyto koeficienty: na katastrálním území Lhotka u Zlína, Salaš u Zlína, Klečůvka, Lužkovice, Velíková, Kudlov, Štípa, Kostelec u Zlína, Mladcová, Jaroslavice u Zlína a Příluky u Zlína jde o nejnižší koeficient 2, v Malenovicích u Zlína, Prštném a Loukách nad Dřevnicí to je koeficient 2,5, střed Zlína 4,5. Lukáš Fabián

inzerce



GYMNÁZIUM OTROKOVICE

OSMILETÉ A ČTYŘLETÉ STUDIUM



+420 577 926 014

gymnazium@gyotr.cz

www.gyotr.cz



S NÁMI NEMŮŽETE ŠLÁPNOUT VEDLE

DNY OTEVŘENÝCH DVEŘÍ

v uvedené termíny + kdykoli po předchozí domluvě

<p style="font-size: 1.5em; font-weight: bold; color: orange;">9/1</p> <p style="color: white;">2020</p> <p style="color: orange;">čtvrtek</p> <p style="color: white;">9-17 hod.</p>	<p style="font-size: 1.5em; font-weight: bold; color: orange;">6/2</p> <p style="color: white;">2020</p> <p style="color: orange;">čtvrtek</p> <p style="color: white;">9-17 hod.</p>
<p style="color: orange; font-weight: bold; font-size: small;">DEN OTEVŘENÉ VÝUKY</p> <p style="font-size: 1.5em; font-weight: bold; color: orange;">23/1</p> <p style="color: white;">2020</p> <p style="color: orange;">čtvrtek</p> <p style="color: white;">7.50-13.20 hod.</p>	<p style="color: orange; font-weight: bold; font-size: small;">GOFEST</p> <p style="font-size: 1.5em; font-weight: bold; color: orange;">15/2</p> <p style="color: white;">2020</p> <p style="color: orange;">sobota</p> <p style="color: white;">13-18 hod.</p>

Přípravné kurzy ZDARMA!



1.

STARÉ FOTKY

Na lednové téma této strany nás přivedl pan Bohumil Siegel, který do redakce přinesl fotografie zapomenutých zlínských restaurací a hospůdek. Některé z nich předkládáme.

2.



1. Ke zlínské „klasice“ patřila restaurace Záložna a hned vedle ní zahradní restaurace U Pavelců. Ta nabízela i taneční parket a ubytování. Několik nocí zde pobýval i první československý prezident T. G. Masaryk. Dnes je na budově pamětní deska.

2. Vinárna a cukrárna Ludvík Malota sídlila na Rašínově ulici v místech vchodu do Zlatého jablka naproti elektra. V 60. letech byla zbořena.

3. Pan Procházka provozoval hostinec „Na Chmelnici“. Nacházel se v místech křižovatky ul. Vodní a Zarámí. Objekt byl zbourán v 60. letech, ale v té době už sloužil Červenému kříži. Fotografie je pořízena při povodni v roce 1919.

3.



4.



Po dobré práci - dobrou zábavu najdete v PROCHÁZKOVĚ zahradní restauraci
„NA CHMELNICI“
Obědy Kč 5,- Srdečně Vás zve a o ctěnou přízeň prosí
M. Procházka, restauratér

4. Na začátku minulého století patřil k těm lepším podnikům hostinec Monako. Byl zbourán při výstavbě autobusového nádraží.

5. Ze stejného hostince respektive ze „zahrádky“ je i tento snímek. Druhý zprava je otec Tomáše Bati Antonín Baťa.

6. V blízkosti nádraží byla i hospoda „Na Rožku“.

5.



6.





GYMNÁZIUM ZLÍN
LESNÍ ČTVRŤ

DEN OTEVŘENÝCH DVEŘÍ

v úterý 11. 2. 2020 od 14 do 18 hodin

získáte informace o přijímacím řízení do čtyřletého
a osmiletého studia se všeobecným zaměřením

Informace: tel.: 577 585 507, 517

e-mail: gz@gymzl.cz, www.gymzl.cz

60. INTERHOTEL MOSKVA ZLÍN 21. 3. 2020 V 19 HODIN REPREZENTAČNÍ PLES



večerem provází
MARATHONBAND, QUATRO a PALÉSKA

Další informace najdete na našich stránkách
www.gymzl.cz. Vstupenky lze objednat na stránkách
gymnázia www.gymzl.cz nebo v kanceláři školy
tel. 577 585 505.



DŮVĚRYHODNÝ
DIGITÁLNÍ SVĚT
V ROCE 2020
VÁM PŘEJE

MONET+

www.monetplus.cz

OFFICIAL TRIBUTE BAND! HEAVEN CAN WAIT
TRIBUTE LIVE SHOW
SE SYMFONICKÝM ORCHESTRÉM

**HURRICANE
SYMPHONY**

SCORPIONS

18.4.

KONGRESOVÉ CENTRUM ZLÍN

Informace a vstupenky na
www.artpartner.cz

Vstupenky můžete také zakoupit:

Ticket-Online.cz

ticketportal

DENNÍ PÉČE PRO LIDI S DEMENCÍ

- * ODBORNÁ DENNÍ PÉČE
V LASKAVÉM PROSTŘEDÍ
- * NABÍDKA PODÁVÁNÍ STRAVY
- * PODNĚTNÉ ČINNOSTI
- * ODLEHČENÍ RODINÁM
V PRACOVNÍCH DNECH
- * DOPRAVA DO
I ZE STACIONÁŘE
- * MOŽNOST ZDARMA SLUŽBU
VYZKOUŠET

DENNÍ STACIONÁŘ NADĚJE ZLÍN

VOŽENÍLKOVA 5563

ZELINOVA 5592

ZLÍN – JIŽNÍ SVAHY

DS.ZLIN@NADEJE.CZ, TEL. 773 743 954

WWW.NADEJE.CZ/ZLIN

PONDĚLÍ – PÁTEK 7–16.30 HOD.

*NADĚJE

NA ŽIVOT S DEMENCÍ NEMÁ NIKDO ZŮSTAT SÁM!

ŠPIČKOVÁ KVALITA ZA NEJLEPŠÍ CENU

MEGA výběr přímo ze skladu LevneMatrace.eu

Relax 1+1

200x90, 200x80,
195x85 cm

- 7 zón
- PUR pěna
- tuhost 3
- výška jádra 10 cm
- nosnost 110 kg
- záruka 3 roky
- ve variantě Plus s výškou 12 cm v akci 1+1 od **2.399,-**



4.442,-
od 1.999,- 2ks

Skladem

Dominika 1+1

200x90, 200x80,
195x85 cm

- 7 zón
- PUR a RE pěna
- tuhost 3/4
- výška jádra 14 cm
- nosnost 120 kg
- záruka 2 roky



4.766,-
3.099,- 2ks

Skladem

Wave Comfort 1+1

200x90, 200x80, 195x85 cm

- 5 zón
- RE pěna, Flexifoam pěna
- tuhost 3/4
- výška jádra 18 cm
- nosnost 130 kg
- záruka 3 roky



9.748,-
3.899,- 2ks

Skladem

Coco Dream 1+1

200x90, 200x80, 195x85 cm

- 7 zón
- studená pěna, PUR pěna, kokos
- tuhost 3,5/5
- výška jádra 18 cm
- nosnost 130 kg
- záruka 5 let



8.066,-
4.599,- 2ks

Skladem

Herkules 1+1

200x90, 200x80 cm

- 7 zón • RE pěna, PUR pěna, kokosová deska
- tuhost 4/5
- výška jádra 18 cm
- nosnost 150 kg
- záruka 7 let
- ve variantě Plus s výškou 22 cm v akci 1+1 za **6.899,-**



Nosnost 150 kg
9.515,-
5.899,- 2ks

Skladem

Orthopedic 1+1

200x90, 200x80,
195x85 cm

- 7 zón
- PUR, HR pěna
- tuhost 3,5/4
- výška jádra 22 cm
- nosnost 130 kg
- záruka 5 let



14.263,-
5.999,- 2ks

Skladem

Coco Gold 1+1

200x90, 200x80 cm

- paměťová pěna, PUR pěna, kokos • tuhost 3,5/5
- výška jádra 20 cm
- nosnost 140 kg
- záruka 5 let



Nosnost 140 kg
11.378,-
6.599,-

Skladem

Skladem ve 2 potazích - Prima, Chloe Aktiv

Amerika 1+1

200x90, 200x80 cm

- 5 zón
- taštičková pružina, PUR pěna, Cellflex, RE VISCO
- tuhost 3/4
- výška jádra 22 cm
- nosnost 130 kg • záruka 5 let



12.496,-
7.499,- 2ks

Skladem

Vhodná i pro SENIORY

LK 103

200x160, 200x180 cm

Skladem

- pevná partnerská borová postel
 - síla masivu 25 mm
 - jednoduchá montáž
- Na tento výrobek se nevztahuje doprava zdarma. Postel je bez roštů a matrací.



Nosnost až 300 kg
200x160 cm **4.899,-**
200x180 cm **5.299,-**

LK 115

200x160, 200x180 cm

Skladem

- pevná partnerská borová postel
 - síla masivu 25 mm
 - jednoduchá montáž
- Na tento výrobek se nevztahuje doprava zdarma. Postel je bez roštů a matrací.



Nosnost až 300 kg
200x160 cm **3.999,-**
200x180 cm **4.299,-**

LK 117

200x160, 200x180 cm

Skladem

- pevná partnerská borová postel
 - síla masivu 25 mm
 - jednoduchá montáž
- Na tento výrobek se nevztahuje doprava zdarma. Postel je bez roštů a matrací.



Nosnost až 300 kg
200x160 cm **2.899,-**
200x180 cm **3.199,-**

Další postele skladem nebo k vidění na prodejně!

Double T5 Motor

200x90, 200x80 cm

Skladem

3.999,-



Double T5 HN

200x90, 200x80 cm

Skladem

1.499,-



Double T5

200x90, 200x80,
200x140 cm

Skladem

999,-



Jupiter

200x90, 200x80 cm

Skladem

969,-



CENTRUM MATRACÍ, POSTELÍ A ROŠTŮ - RYBNÍKY IV/326, ZLÍN

Po - Pá: 8:00 - 16:30 hod • tel.: 775 955 102, 775 714 102 • www.levnematrace.eu • obchod@levnematrace.eu



G2 Reality s.r.o.



Realitní kancelář

- zprostředkování koupě a prodeje nemovitostí
- výkup nemovitostí až za 120 % znaleckého posudku

Specializujeme se na prodej bytů po nově provedených kompletních rekonstrukcích

Půldomek 3+1, 80 m², Podvesná XII

podsklepený, v původním stavu, k rekonstrukci, krásná lokalita města. Cena 2 250 000,- Kč



Pronájem byt 1+kk, ulice Vejvanovská

Byt je po kompletní rekonstrukci a plně vybaven. Cena 9 500,- Kč/měs včetně energií



Zahájili jsme prodej atraktivních bytů v Luhačovicích – Residence NELA na Rumunské ulici

Připravujeme: prodej bytu 3+1 po kompletní rekonstrukci ve Zlíně na Podlesí
Nenabízíme tradici, nabízíme kvalitu Tel.: 776 797 007, www.g2reality.cz

Gusto Karta

Jedna karta pro stravenky a benefity

- Peníze na konci roku nikomu **nepropadnou**
- **Až 50% sleva** na nákupy ve vybraných e-shopech
- Z každé platby vlastními prostředky získáte **1,5 % ceny zpět**



Zaplatit můžete ve více jak 600 provozovnách ve Zlínském kraji.

Jsme lokální

Více informací:

T: 702 208 427

M: kucerova@gustokarta.cz

www.gustokarta.cz

26.4. ZLÍN

Kongresové centrum Zlín



THE ORCHESTRA
LORDS OF THE SOUND
s programem
MUSIC IS COMING

Vystoupení LORDS OF THE SOUND –
to je něco víc než pouhý koncert,
to je skutečná show!

Vstupenky:

Více informací na webu
www.artpartner.cz



[ticketportal](http://ticketportal.cz)
úspěšně na dohled



G2 Rekonstrukce s.r.o.

Stavební firma

Provádíme:

- kompletní i částečné rekonstrukce bytů a interiérů
- specialista na koupelny a bytová jádra
- rekonstrukce bytů „na klíč“ od návrhu, demontáže, dodání materiálu, celkové stavební realizace včetně elektra, vody, odpadů, topení, nových omítek, realizace bytového jádra, dodání a montáže podlahy a dveří, montáže kuchyně, skříní až po závěrečný úklid
- **zdarma** nabízíme nezávaznou konzultaci rekonstrukce spolu s cenovou nabídkou
- nabízíme vysokou kvalitu za nízkou cenu



Tel.: 776 797 007
www.g2rekonstrukce.cz

Na území města Zlína
máte na veřejných
stanovištích k dispozici
1344 barevných
kontejnerů



Zlínské odpady. Jaké jsou výsledky rozborů směsného komunálního odpadu

Častokrát slyšíme, že jsme jedničky v třídění odpadu, že už se u nás třídí vysoké procento odpadů, ale otázkou zůstává - Jaká je kvalita tohoto třídění? Pokud třídíme jen lahve od vína a PETky, tak máme co dohánět.



K separaci odpadů na území města Zlína slouží 1344 barevných kontejnerů, které jsou umístěny na veřejných stanovištích. Svoz těchto kontejnerů na papír, směsné plasty a nápojový karton, čiré i barevné sklo, kovy a bioodpad zajišťují Technické služby Zlín, s.r.o. Dalších 24 kontejnerů na textil a 23 na elektroodpad svážejí specializovaní zpracovatelé. Máme čtyři sběrné dvory, které je třeba využívat pro odevzdávání všech

odpadů, které nepatří do nádob na směsný odpad nebo se do nich nevejdou – starý nábytek, sanitární keramika, pneumatiky nebo matrace. Objemnější nebo stavební odpady je třeba odevzdávat přímo na skládce Suchý důl. S ořezy stromů je možno zajet i přímo na kompostárnu v areálu skládky a na cestu zpět si na vozík naložit kompost.

Přece nechceme, aby takto vypadalo naše město:



V roce 2019 proběhly ve čtyřech termínech rozborů směsného komunálního odpadu z celkem dvanácti lokalit města Zlína. Jak vidíte na výsledcích těchto rozborů – stále se máme v čem zlepšovat!

Až 57 % váhy našich černých popelnic, jejichž obsah nyní končí na skládce Suchý důl, by mohlo být dále využito k výrobě nových výrobků nebo přeměněno na kompost.



Papír	6 %
Plasty s NIK	12 %
Sklo	5 %
Kovy	3 %
Textil	6 %
Bioodpad	25 %
Ostatní <small>(elektro, keramika, stavební...)</small>	5 %
Směsný odpad	38 %

Tímto děkujeme za spolupráci.

TS Technické služby
zlín.

 Univerzita Tomáše Bati
Fakulta technologická

EKO**KOM**

Více informací
o odpadovém
hospodářství
naleznete zde:



JAK NA SPRÁVNOU SEPARACI - TŘÍDĚNÍ ODPADU?

Na prvním místě by mělo být předcházení vzniku odpadů, pokud se ale produkci odpadu zcela nevyhnete, musíte si lámat hlavu s tím, co do které popelnice patří.

Snadnější je vysvětlit, co patří do černé nádoby na směsný odpad:

- ✓ dětské pleny, odličovací tampony, tyčinky do uší, použité vlhčené kapesníky a ubrousky, použité papírové kapesníky a dámské hygienické potřeby,
- ✓ porcelán, keramika, zrcadla,
- ✓ voskovaný, laminovaný, mastný, mokrý a jinak špinavý papír, účtenky, visačky a etikety
- ✓ obaly od kosmetiky, zubní pasty, chemikáliemi nebo oleji znečištěné plasty, obaly se zbytky drogerie nebo potravin,
- ✓ tlakové obaly od sprejů,
- ✓ drobné ústřížky a odřezky fólií, papírů, kartonů, izolapa.

PET lahve a nápojové kartony je třeba důsledně vyfouknout a zavíčkovat, stejně jako je třeba rozložit papírové krabice, aby zabíraly v nádobách co nejméně prostoru a svoz odpadu tak mohl být efektivní.



Atmosféra zimního času

V našem zeměpisném pásmu představovalo hlavní kritérium pro vnímání roku střídání čtyř ročních období od jara do zimy s letním a zimním slunovratem a jarní a podzimní rovnodenností a jako přirozený mezník pro počítání času a pravděpodobně nejstarším počátkem kalendáře byl zimní slunovrat. Od 17. století bylo prosazováno sjednocení, které ustanovilo jako počátek občanského roku 1. leden, oproti liturgickému roku, jehož počátkem je advent.

Vyroční obyčejový cyklus vázaný na konkrétní data v kalendáři přirozeně zasahoval do života rodin i celého společenství. Vycházel z životních potřeb lidí zajistit a zabezpečit si to nejdůležitější, zdar, úrodu a její ochranu. Rytmus života byl podřízen průběhu hospodářských prací, s nimiž zvyky, zvyklosti, obyčejy, svátky a slavnosti souvisely. Rok tak můžeme členit na období zimního novoročí od začátku adventu do Hromnic, období jarního novoročí, trvajícím od Hromnic do Letnic, a zbytek roku byl naplněn hlavně polními pracemi. Zima byla časem, kdy se lidé soustředili především na ochranu příbytku a úrody, proto obyčejy tohoto období měly chránit před působením nepříznivých sil. Svátek svatého Martina (11. 11.) byl v lidové tradici považován za začátek zimního období a představoval ukončení sklizně a celého zemědělského roku. Lidé v minulosti odevzdávali desetinu své úrody obilí, ovoce, dobytek i drůbež ke zdanění, končily smlouvy obecním služebníkům. Advent trval ve středověku šest nedělí a začínal právě po svatém Martinu, dnes je to sv. Kateřina (25. 11.), která otevírá dobu adventu a pústu a všichni určitě známe další svátky tohoto času spojené s věštěním budoucnosti, trestáním či obdarováváním, např. svátek sv. Ondřeje (30. 11.), svátek sv. Barbory (4. 12.), svátek sv. Mikuláše (6. 12.), svátek sv. Lucie (13. 12.), Štědrý den (24. 12.).

Hod Boží vánoční (25. 12.) jako hlavní svátek zůstal dosud velkým rodinným svátkem,

naopak k druhému svátku vánočnímu, sv. Štěpánu (26. 12.), se do první třetiny 20. století vázala výměna služby. Chlapci, kteří sloužili tzv. za pacholka, odcházeli od hospodáře hledat si novou práci a do nové služby se vrátili až na Nový rok. Den dodnes zůstává veselým a bujarým „dnem svobody“ pro všechny muže. Svátky sv. Jana Evangelisty (27. 12.) a Den Mláďátek (28. 12.) byly v minulosti spojovány s řadou lidových zvyků a pranostik.

Silvestr získal na významu

Silvestr (31. 12.) nebyl v minulosti nijak významným dnem, v odpoledních hodinách odcházeli věřící do kostela na požehnání s poděkováním za vše dobré, čeho se lidem toho roku dostalo. Dnes je ukončován kalendářní rok obvykle ve veřejném prostoru, často s pozváním představitelů měst a obcí na číši vína před radnici, kde společně občané vítají nastupující Nový rok. Bývá však zvykem, že se některé spolky, rodiny, příbuzní nebo sousedé setkávají k tzv. besedě nebo také odcházejí na společný výlet do přírody. Půlnoc s bedlivým počítáním posledních vteřin starého roku znamená dodnes pro většinu lidí přelomový okamžik v životě každého, s očekáváním splnění nových přání, snů, slibů a závazků. Velký význam měl v minulosti Nový rok (1.1.), kdy musela být rodina pohromadě. Dodnes je v některých rodinách udržován zvyk nosit buchtu, bábovku, cukroví nebo dort rodičům nebo kmotrům při odpolední návštěvě. Nový

rok je plný předsevzetí a vzájemného přání zdraví, štěstí a Božího požehnání. Mezi lidmi se dodnes traduje pořekadlo: Jak na Nový rok, tak po celý rok, a tak se všichni snaží prožít klidný den. Věřilo se, že pokud do domu vstoupí jako první mladý člověk, bude v rodině po celý rok štěstí. Tento den se nesmělo prát, aby se ženy neutrápily, nemělo nikde viset prádlo, aby se někdo neoběsil. Pozornost byla striktně věnována novoročnímu jídelníčku. Na oběd nesměla hospodyň připravit nic opeřeného, aby neuletělo štěstí. Vařila se obvykle polévka z luštěnin, čočková či hrachová, nebo čočka či hrách pohustu s buchtou, aby byl po celý rok dostatek peněz, později také vývar s množstvím ok na povrchu. Symbolem hojnosti byly také najemno nasekané nudle nebo drobenka, které se přidávaly do dalších pokrmů.

Vánoční svátky jsou ukončeny svátkem Tří králů (6. 1.), který slavila každá křesťanská rodina návštěvou kostela se svcením tříkrálové vody, kadidla a křídly, kterým lidová víra přikládala zvláštní moc. Přicházeli na mši svatou a při té příležitosti navštěvovali jesličky.

Po návratu domů svcenou vodu dávali do kropenek u dveří, v některých rodinách jí ještě v první polovině 20. století vykropovali zápraží pomocí kočiček nebo jívky od Květné neděle. Hospodář zrnka kadidla prskl na rozžhavenou plotnu sporáku nebo na kamna, křídou psal nad dveře domu velkým písmem K + M + B a příslušný letopočet, a to také na dveře chlěvů i kurníku. V některých rodinách bylo zvykem zpívat tříkrálovou píseň, děti, hlavně chlapci z chudších sociálních vrstev, se převlékli za tři krále a obcházel dům od domu.

Za koledu dostávali drobnou peněžní nebo naturální odměnu.

Z obyčejy důležitá sbírka

V současnosti ve všech obcích tento den koledují školáci za doprovodu farníků a navštěvují domy v souvislosti s celostátně vyhlášenou charitativní sbírkou. Svátek Hromnic (2. 2.) je spojen s Ježíšem Kristem. Podle starozákonní tradice musela biblická židovská matka Marie po čtyřiceti dnech od porodu podstoupit v chrámu očišťování svého prvorozeného syna a jeho zasvěcování Hospodinu. Proto se v liturgii tento svátek někdy také nazýval Očišťování Panny Marie. Svátek je spojován se zrodem nového lidského života.

V 10. století byl svátek obohacen o nový zvyk, tzv. svcení svící, které si věřící odnášeli do svých domovů a jejich plamenu připisovali nejrůznější prospěšné a bohulibé významy. V lidovém prostředí došlo k prolínání víry s novými zvyky. Světlo svíčky zahánělo zlé duchy a lidé svíčkám-hromničkám připisovali zvláštní schopnost.

Posvěcené svíčky o Hromnicích v kostele si lidé nechávali jako ochranu před letními bouřkami, krupobitím a živelnými pohromami.

Romana Habartová

Zlín nastavuje parametry fungování obchodních korporací, organizací a obecně prospěšné společnosti

Statutární město Zlín je jediným společníkem 8 obchodních korporací, společníkem u 3 obchodních korporací, zřizovatelem 40 příspěvkových organizací a spoluzakladatelem obecně prospěšné společnosti.

Nyní chtějí zástupci města vypracování střednědobého plánu hospodaření a rozvoje obchodních korporací. Cílem je, aby společnosti co možná nejvíce optimalizovaly své hospodaření. S ohledem na strategický význam subjektů s majetkovou účastí města je vhodné, aby statutární město Zlín jako společník, zřizovatel či zakladatel projevil vůči těmto subjektům svoji vůli o jejich dalším směřování, rozvoji a cílech, a to včetně vypracování střednědobého plánu hospodaření a plánu rozvoje. Střednědobým plánem hospodaření a rozvoje se rozumí plán běžných oprav, obnovy majetku. Plánem rozvoje pak výdaje a investice, které mají strategický význam, a o jejich realizaci rozhoduje SMZ. Zadání pro vypracování střednědobého plánu rozvoje tak dostaly společnosti 100% vlastněné statutárním městem Zlímem, vybrané příspěvkové organizace zřízené městem, Dopravní společnost Zlín-Otrokovice



a Filharmonie Bohuslava Martinů. „Chceme, aby společnosti s majetkovou účastí města fungovaly maximálně efektivně. Ředitelům jednotlivých společností jsme zaslali zadání, ve kterém jsou specifikovány vize a cíle dané společností. Na ředitelích nyní je, aby hledali možnosti, jak tyto cíle

naplnit,“ řekl primátor města **Jiří Korec**. „V případě, že vedení společnosti či organizace zjistí, že stanovený plán není ekonomicky reálné dodržet, bude nutné předložit kromě žádosti o finanční podporu města i alternativní řešení vzniklé situace pomocí vlastních zdrojů,“ uvedl náměstek primátora **Bedřich Landsfeld**. Součástí zadání pro vedení společností je kromě schválení základních parametrů, cílů a vizí také uložení jejich dalšího rozpracování nebo projednání v příslušných orgánech jednotlivých subjektů. Základní parametry, vize a cíle jsou formulovány tak, aby byly pro jednotlivé subjekty zadáním pro jejich rozpracování do podoby střednědobého plánu hospodaření a rozvoje. „Hlavním účelem střednědobého výhledu u většiny městských společností není ekonomický zisk, ale především poskytování kvalitních služeb občanům,“ dodal **Miroslav Chalánek**. Nastavení se týká: Technické služby Zlín, Technické služby Zlínsko, Nemovitosti města Zlína, Lesy města Zlína, TEPLA Zlín, Pohřebnictví Zlín, STEZA Zlín, Správa domů Zlín, Dopravní společnost Zlín – Otrokovice, ZOO a zámek Zlín-Lešná, Městské divadlo Zlín, Filharmonie Bohuslava Martinů. /mel/

TEPLÁRNA OPĚT PODPOŘILA DĚTI ZE SOCIÁLNĚ SLABÝCH RODIN

Ani v roce 2019 nezapomněla zlínská teplárna na děti ze Zlína, kterým jejich rodiče nemohou, z důvodu jejich finanční nouze, pořídit dárky, které si přejí a potřebují. V rámci společenského setkání, které se konalo 27. listopadu, předali zástupci vedení společnosti finanční dar ve výši 50.000 korun. Ten je určen pro Charitu Zlín, jejímž prostřednictvím budou nakoupeny vánoční dárky více než padesáti dětem ze sociálně po-

třebných rodin ve Zlíne. Konkrétně se bude jednat o zimní oblečení a obutí, kosmetiku, hračky, školní potřeby, peřiny a povlečení. Tyto dárky byly rodinám předány před Vánoci. V letošním roce to bylo již po patnácté, kdy zlínská teplárna děti podpořila. Symbolický šek převzala od generálního ředitele společnosti Teplárna Kladno s.r.o., Milana Prajzlera vedoucí Sociálního odboru Magistrát města Zlína, Jana Pobořilová. /tz/



**MŮJ
PRVNÍ
MILION**

mujprvni milion.cz

**Nastartuj své podnikání.
Dnes, ne zítra!**



Bojuj o investici až
1 500 000 korun



Top 10 projektů získá
8 týdnů v akcelérátoru



Kancelář na rok zdarma



Získáš exkluzivní kontakty
a možná i investora



Finanční a věcné ceny
v hodnotě 250 000 korun

Zlínsko: Pozitivní zkušenost s neziskovou organizací nás motivuje pomáhat ještě více

V našem regionu žije přes 1 200 Dobrých andělů, kteří nezištně a pravidelně pomáhají rodinám s dětmi, v nichž se objevila vážná nemoc. Nadace Dobrý anděl, prostřednictvím které přispívají, nedávno mezi dárci provedla průzkum s cílem zmapovat jejich vztah k pomoci druhým.

Řada z nich byla právě ze Zlínska. „Na elektronický dotazník nám odpovědělo téměř patnáct tisíc dárců z celé České republiky. Zajímalo nás například, proč se lidé rozhodli pomáhat, jaký druh pomoci dárci preferují či zda pomáhají i jinde,“ vysvětluje **Šárka Procházková**, ředitelka nadace Dobrý anděl.

Systém pomoci nadace je postaven na pravidelném zasílání příspěvků rodinám, ve kterých má rodič nebo dítě onkologické onemocnění, či kde

se dítě potýká s jiným vážným onemocněním. Dobří andělé pomohli za 8 let více než 7 000 takovým rodinám. Osobní zkušenost s nemocí v rodině nebo okolí motivovala k rozhodnutí přispívat každého šestého dárce. „První zkušenost s darováním zažilo díky Dobrému andělovi 37 % našich zlínských dárců. Nesmírnou radost nám ale udělal fakt, že téměř každý druhý se postupem času rozhodl pomáhat i dalším organizacím,“ těší výsledky **Šárku Procházkovou**.



Nejbližší nám je podpora zdravotní a sociální péče

Oblastí, které mohou lidé podporovat, je mnoho. Dobří andělé ze Zlínska nejvíce preferují pomoc v oblasti zdravotní a sociální péče, kterou následuje podpora pro děti, mládež či rodinu. Seniorům přispívá každý pátý, pro pomoc zvířatům se rozhodlo 16 % dárců.

Muži o pomoci druhým spíše pomlčí

Mezi Dobrými anděly z celé České republiky najdete dvakrát více žen než mužů. 58 % žen neváhá zmínit, že pomáhá prostřednictvím Dobrého anděla, zatímco u mužů je to jinak, 60 % si nechává tuto informaci raději pro sebe. Osobní doporučení však může být velkou inspirací, komu pomáhat.

Potřeba pravidelné pomoci roste

Jen v letošním roce pomohli Dobří andělé 74 rodinám ze Zlínska. Dobrý anděl očekává, že v roce 2020 toto číslo dále poroste. Veškeré příspěvky, které v jednom měsíci nadace od dárců vybere, rozdělí první pracovní den následujícího měsíce rovným dílem mezi všechny příjemce pomoci. Každý měsíc tak začíná výběr pomoci od nuly. Příspěvek je vždy odevzdán do posledního haléře potřebným rodinám, neboť provozní náklady nadace jsou hrazeny ze soukromých zdrojů spoluzakladatelů a dalších filantropů. Každý dárce může sledovat příběhy rodin, kterým jeho příspěvky pomáhají. „Jménem rodin děkujeme všem, kteří již pravidelně pomáhají, i těm, kteří o zapojení do pomoci teprve uvažují. Věřte, že finančním příspěvkem darujete rodinám nejen peníze, ale také méně starostí a pocit, že na těžkou situaci nejsou sami,“ dodává **Šárka Procházková**. / red/

ZLÍNSKÁ ZOO OPĚT PŘEKONALA VLASTNÍ REKORD

Zlínský kraj se chlubí spoustou turistických lákadel. Největším tahákem je dlouhodobě Zoo Zlín. Každoročně díky ní zavítají do regionu statisíce turistů. Rok 2019 bude přepisovat dosavadní rekordy. Poprvé v historii projde branami zoo víc než 670 tisíc návštěvníků. Zvýšená návštěvnost se projevuje i v rekordních tržbách, které přispívají k nejvyšší soběstačnosti ze všech českých zoo. Ta se v několika posledních letech pohybuje kolem 90 %. „Jsme rádi, že děláme městu Zlín tu nejlepší možnou reklamu. Brány zoo jsou veřejnosti otevřeny každý den v roce. A přestože největší nápor je v letních měsících, chodí k nám lidé za zábavou a odpočinkem i nyní v zimě,“ říká ředitel Zoo Zlín **Roman Horský**. Přesná čísla budou známa až na konci roku. /tz/

TŘÍKRÁLOVÁ SBÍRKA

Ve dnech 2. až 6. ledna se uskuteční tradiční Tříkrálová sbírka. Sběrka navázala na počátku nového tisíciletí na starou lidovou kolednickou tradici. Od té doby každoročně králové Kašpar, Melichar a Baltazar rozdávají radostnou zvěst, píší nade dveře posvěcenou křídou C†M†B†2020 a koledují do zapečetěných pokladniček. Díky vstřícnosti dárců pak může charita pomáhat například rodinám s dětmi, samoživitelům, nemocným a starým. Konkrétně Charita Zlín chce z výnosu sbírky 2020 realizovat, mimo jiné, projekty: Přímá pomoc osobám v nepříznivé životní situaci, primárně na Zlínsku, Nemocnice Milosrdných bratří Vizovice, Letní pobyt pro děti a mládež s diagnózou SMA a distrofiemi či projekt Žijí s námi – podpora osob se zdravotním či tělesným postižením. Více na www.zlin.charita.cz. /red/

SOCHA KOŽELUHA PROŠLA REKONSTRUKCÍ

Bronzová socha Koželuha umístěná na náměstí Práce mezi budovami Velkého kina a Obchodního domu prošla rekonstrukcí. Socha, která je dílem sochaře Bohuslava Jahody z roku 1949, byla ve velmi špatném stavu. Bronz byl silně znečištěn a patina výrazně narušena. Socha byla proto převezena do kovoliteckého ateliéru sochaře Romana Hvězdy, kde byla důkladně zbavena všech nečistot. Uskutečnila se kontrola všech šroubů spojujících díly plastiky a výměna těch opotřebovaných. Došlo také k zavaření a zacizelování defektů vzniklých kvůli nevhodnému pískování provedenému v minulosti. Celý povrch byl barevně sjednocen, patinován a patina byla zafixována včelím voskem. Ve špatném stavu byl také sokl, respektive jeho kamenný obklad. /red/



V nemocnici pomáhá i pes Flábík

Děkujeme. Vážíme si toho, co pro pacienty děláte. Velká slova díky si vyslechli členové Dobrovolnického centra při Krajské nemocnici Tomáše Bati ve Zlíně na setkání s vedením tohoto zdravotnického zařízení.

„Dobrovolnické centrum dělá záslužnou práci. Jeho členové k nám chodí ve svém volném čase, se snahou pomoci pacientům. Na jejich činnost máme velmi hezké ohlasy. Za vše jim děkujeme,“ sdělila během setkání **Helena Šmakalová**, náměstkyně ošetrovatelské péče ve zlínské nemocnici. „Smyslem našeho posezení bylo také předat si navzájem radost, podělit se o zkušenosti práce v Dobrovolnickém centru,“ doplnila **Michaela Schneider**, vedoucí Dobrovolnického centra. Na setkání přišli téměř všichni dobrovolníci, kterých jsou bezmála dvě desítky a pro pacienty vykonávají během celého roku různé činnosti. Canisterapeuti přišli v doprovodu svých psů, se kterými dochází

pravidelně na nemocniční oddělení - někteří dokonce dvakrát až čtyřikrát do měsíce. Patří mezi ně také Jaroslava Bernatíková se čtyřletým zlatým retrívrem Flábíkem. K vidění bývají v Centru klinické gerontologie a chodí za lidmi, kteří o setkání s nimi projeví zájem.

„Míříme tedy z pokoje do pokoje. Někde zůstaneme chvíli, jinde déle. Pacienti Flábíka hladí, hrají si s ním, svým temperamentem vnášší na oddělení spoustu vzruchu a radosti. Zlatý retrív je pro tohle jako stvořený. Jde o plemeno, které je z lidí nadšené a věří jim,“ vysvětlila **Jaroslava Bernatíková**, která se práci pro zlínské Dobrovolnické centrum věnuje se svým psem už více než rok. /tz/

BUDOUCNOST ZÁLEŠNÉ? POKRAČUJEME PRŮZKUMY!

Pokud se obyvatelé obytných baťovských čtvrtí na Zálešné potkají během zimních měsíců se studenty, kteří si prohlížejí jejich ulice a okolí jejich domů, nemají se čeho obávat. Studenti fakulty architektury z brněnského VUT budou provádět průzkumy, které naváží na historicky sbírané podklady pro obnovu této čtvrti.

Starší rozhodnutí města vyústilo v roce 2015 v materiál, který shrnul základní výčet problematických okruhů v této čtvrti. V roce 2017 následovalo geodetické zaměření lokality. Nyní bychom chtěli získat podrobnější údaje o jednotlivých domech, využití pozemků a konkrétních požadavcích jejich obyvatel.

Po průzkumech budou následovat setkání se samotnými obyvateli Zálešné, na kterých budou informace dále zpřesňovány. „Jsem přesvědčen, že je třeba vtáhnout obyvatele baťovských čtvrtí do přípravy obnovy těchto čtvrtí a považujeme zapojení obyvatel za naprosto klíčové. Rovněž jsem přesvědčen, že je třeba investovat do postupné revitalizace baťovských čtvrtí větší finanční prostředky,“ dodal náměstek primátora **Pavel Brada**.

Cílem snah města je dopracovat se k ideální podobě této čtvrti. Je jasné, že bez kompromisů to nepůjde. Lidé chtějí k jednotlivým stavbám přistavovat, chtějí parkovat stále více aut a přitom nepřijít o zeleň. Území však není nafukovací a bude náročné dobře vyvážit historickou hodnotu a jedinečný charakter staveb s funkcí domů i okolního veřejného prostoru. O dalších krocích v této problematice budeme informovat na stránkách Magazínu Zlín, průběžně lze pro komunikaci využít také kontaktní osobu pro místní část Zálešnou – p. Kratochvílovou, sídlící v určené čase v kanceláři v objektu Drofa, místnosti číslo 106. (tel. 575 570 766, e-mail: kancelar_zalesna@zlin.eu). /red/

inzerce

PENÍZE NA ULICI NENAJDETE

Ale moderní a férovou banku v ulici Štefánikova ve Zlíně ano.



NAVŠTIVTE NAŠI POBOČKU A VYBERTE SI Z ŘADY FÉROVÝCH PRODUKTŮ

Nabídneme Vám **FÉR půjčku se sazbou 3,9 % p. a.** PRO KAŽDÉHO, **FÉR spoření PLUS bez omezení výše vkladu** a máme připraveny i řadu **výhodných produktů pro podnikatele.**



sberbank.cz
800 133 444

Reprezentativní příklad FÉR půjčky s bonusem: Celková výše úvěru 280 000 Kč. Doba trvání úvěru 96 měsíců. Parametry úvěru bez započtení bonusu: Úroková sazba 7,5 % p. a. Výše měsíční splátky 3 904 Kč. Poplatek za poskytnutí úvěru 0 Kč. Poplatek za vedení úvěrového účtu 0 Kč. RPSN 7,88 % p. a. Celková částka splatná klientem 374 686 Kč. V případě řádného splácení dostane klient na běžný účet zpět bonus ve výši 56 000 Kč. Parametry úvěru po započtení bonusu: Úroková sazba 3,9 % p. a. Výše měsíční splátky 3 904 Kč. Poplatek za poskytnutí úvěru 0 Kč. Poplatek za vedení úvěrového účtu 0 Kč. RPSN 4,02 % p. a. Celková částka splatná klientem 318 686 Kč. Nabídka je platná od 25. 2. 2019. Bonusová sazba platí v případě splnění podmínek stanovených Sberbank CZ, a.s.



Výstava na zlínském zámku představí unikátní stoletou fotodokumentaci reálií Baťovy továrny

Dosud neprezentovanou kolekci sedmi desítek sto let starých dokumentárních fotografií personálu a provozů firmy T. & A. Baťa Zlín ze sbírek Jiřího Madzii představí od počátku roku 2020 nová výstava s názvem „Baťa: Náš závod je závodem dělníků“ v prostorách zlínského zámku.



Letos uplynulo 125 let od založení obuvnického koncernu Baťa. Jak si významné jubileum československého podnikatelského klanu připomenout? Zakladatele do současnosti bohužel přenést nelze, my se však můžeme vydat za nimi. Podnikneme spolu cestu časem, abychom se stali svědky podnikatelského génia, průkopnických způsobů a poctivého řemesla. Budeme vyprávět příběh, který stále překvapuje a inspirovuje.

Před sto lety, v roce 1919, si baťovští zaměstnanci připomněli čtvrt století od založení své firmy. Vedle článku, který na titulní straně vnitro podnikového časopisu Sdělení v září toho roku otiskli, nechal zhotovit „ku 25letému jubileu závodu jeho zakladatelé, panu T. Baťovi, oddaný

a vděčný personál“ album 89 snímků jednotlivých skupin zaměstnanců, především zlínských továrních provozů a vybraných firemních prodejen.

Alba vznikla celkem dvě. První, větší z nich – o šířce 68 cm a výšce 48 cm v honosné celokožené vazbě s 89 fotografiemi a popiskami, bylo darováno Tomáši Baťovi a dochovalo se ve fondech Státního okresního archivu Zlín. Druhé, skromnější album – o šířce 34 cm a výšce 24 cm s 69 fotografiemi bez popisek, zůstalo upomínkou zaměstnancům firmy. Převážná část snímků obou alb je shodná, zbylé se vzájemně doplňují. Druhé album přečkalo v soukromém vlastnictví všechny zvraty 20. století, dnes je uloženo ve sbírkách baťovských artefaktů au-

tora výstavy. Alba jsou vůbec nejstarší dochovanou ucelenou fotografickou dokumentací firmy Baťa a současně mimořádně vzácným vzhledem do obuvnického podniku na prahu národní a zkrátka mezinárodní expanze.

Výstava „Baťa: Náš závod je závodem dělníků“ je koncipována jako bilingvní soubor devatenácti panelů velikosti 100 × 70 cm a jednoho panelu velikosti 70 × 72 cm, osmnácti obrazových a dvou textových. Obrazem zaznamenávají provozy firmy Baťa ve zlínské továrně a její zaměstnance, doprovodným textem pak popisují činnosti, případně souvislosti výroby. Textové panely obsahují prohlášení zaměstnanců k výročí a navazující odpověď Tomáše Bati, dále popis situace firmy v kontextu doby. Fotografie nebyly dosud nikdy veřejně prezentovány.

Výstavní celek má vlastní tištěný katalog, doprovodnou jedenáctiminutovou videoprezentaci, web a profil na sociálních sítích. Grafickou úpravu a předtiskovou přípravu výstavy provedlo respektované Studio 6.15. Texty redigoval PhDr. Zdeněk Pokluda, někdejší ředitel Státního okresního archivu ve Zlíně, historik specializující se na vývoj a působení firmy Baťa. Výstava vznikla ve spolupráci s Nadací Tomáše Bati a Klubem Absolventů Baťovy školy práce ve Zlíně.

Cílovou skupinou je laická i odborná veřejnost v tuzemsku i v zahraničí. Výtěžek výstavy je určen na záchranu a výzkum artefaktů firmy a rodiny Baťových. Výstava se koná v prostorách 1. patra zlínského zámku každý den od pondělí 6. 1. 2020 do neděle 1. 3. 2020 od 9.00 do 17.00, a to ve spolupráci se společností Zlínský zámek. Vstupné činí 99 Kč, zvýhodněné vstupné pro děti, studenty a seniory 49 Kč. /tz/

1 / Manipulace vrchů: kreslení svršků v krájecí dílně.

2 / Galanterní oddělení v obuvnické dílně s transmisemí.

3 / Úpravna spodků ve vrchové koželužně.



hudba

LEDNOVÁ POZVÁNKA NA KONCERTY FILHARMONIE

FBM v lednu svým posluchačům nabízí netradiční koncertní spojení kapely Tata Bojs a orchestru (15. a 16. 1. 2020), houslový koncert S. Prokofjeva v podání skvělého Milana Al-Ashhaba (23. 1. 2020) a recitál kontrabasisty Indiho Stivína s klavírním doprovodem Alice Springs (28. 1. 2020).



hudba

NOVOROČNÍ KONCERT ROMANA KREJČÍHO

Alternativa zve na novoroční koncert kytaristy Romana Krejčího, který se uskuteční 9. ledna v 18.00. Roman Krejčí tentokrát představí program, kde jsou zastoupeni tři skladatelé: Argentinec Cardoso, C. P. E. Bach a J. S. Bach, který svou Partitu d moll napsal v roce 1720.



historie

EGYPTŮAN SINUHET A BIBLIČTÍ PATRIARCHOVÉ

Docent Jiří Janák z Českého egyptologického ústavu FF Univerzity Karlovy se ve své přednášce bude zamýšlet nad významem Sinuhetova vyprávění v rámci staroegyptského náboženství i královské ideologie. Začátek 16. 1. 2020 v 18.00 ve vile Tomáše Bati. Rezervace nutná: sekretariat@batova-vila.cz.



tanec

TANEČNÍ ŠKOLA JANA ZVE

Od 8. ledna začíná minikurz Bollywood fitness, v týdnu od 3. do 7. února škola pořádá nové kurzy a ukázkové lekce zdarma (orient, bollywood, street dance, burlesque, hawaii, tahiti) a 22. února workshop orient fusion.

Více informací je k dispozici na stránce www.orientalnitance.com.



výtvarné umění

OBRAZY V DIVADLE

Galerie Kincová pořádá ve foyer Městského divadla Zlín výstavu Obrazy v divadle spolupracujících autorů galerie. Na letošní výstavě prezentuje svá díla devět výtvarníků: Dagmar Dudová, Jana Frýblová, Michal Halva, Štěpán Krhut, Bohumil Nečas, Ivana Pavlišová, Simonetta Šmídová, Jiří Vidlák, Stanislav Žampach.



hudba

NOVOROČNÍ KONCERT ZUŠ

Poklidnou vánoční atmosféru zakončí žáci ZUŠ Zlín – Jižní Svahy slavnostním Novoročním koncertem. Mladí hudebníci vystoupí v sobotu 11. 1. 2020 v 17.00 v Kosteletě Panny Marie Pomocnice křesťanů. V knihovně na Jižních Svazích se můžete pokochat výstavou žáků výtvarného oboru s názvem V zajetí fantazie.

výlet

NOVOROČNÍ VÝSTUP NA TLUSTOU HORU

Ve středu 1. ledna 2020 pořádá KČT Zlín již 28. ročník symbolického zahájení nového roku. Uskuteční se v budově u „majáku“ v době od 14.00 do 16.00. Přístupové trasy mohou lidé volit po značených cestách. V cíli dostanete účastnický list, razítka a můžete přispět na vozíčkářské trasy. Odměnou všem bude Novoroční čtyřlístek.

beseda

SAMET V DIVADLE

Beseda, konající se při příležitosti vydání nové knihy Samet v divadle, která podrobně mapuje revoluční listopadové dny roku 1989 v tehdejší Gottwaldově. Zúčastní se jí autor publikace Jakub Malovaný, jeden z respondentů a hlavních aktérů revoluce ve Zlíně Rostislav Marek a těšit se můžete na vzácného hosta. Koná se 9. 1. v 18.00 ve 2. podlaží budovy 15 (knihovna).

ples

PLES HOKEJISTŮ

Po loňské velmi úspěšné premiéře se uskuteční v sobotu 8. února 2020 od 19.30 v Kongresovém centru ve Zlíně opět Ševcovský ples pod patronátem hokejového klubu PSG Berani Zlín. Čeká vás skvělá atmosféra, pestrý doprovodný program a to všechno ve žlutomodrých barvách Beranů. Informace o předprodeji vstupenek najdete na stránkách www.sevcovskyples.cz.



FOTBALISTÉ ZLÍNA VYSLALI DO SVĚTA NÁSTĚNNÉ KALENDÁŘE. PŘÍPRAVU ODSTARTUJÍ PRVNÍ TÝDEN V LEDNU

Žádné dlouhé prázdniny, naopak brzký návrat do práce. Fotbaloví ševci zahájí zimní přípravu 4. 1. 2020 úvodním tréninkem na zlínské Letné, kde pro ně bude připraven dvoufázový dril. V rámci zimní přípravy je poté čeká týdenní soustředění v teplém Turecku, kde se budou chystat na začátek jarní sezony. Během zimní přípravy odehraje fotbalový tým přibližně šest utkání, mezi atraktivní soupeře patří například slovenská Trnava a také zahraniční týmy, které jsou v tuto chvíli zatím v jednání.

Pro příznivce zlínského fotbalu jsme i v letošním roce připravili několik novinek do našeho žlutomodrého fanshopu, kterými jsou například nové pletené zimní čepice, originální plechové hrníčky či nový nástěnný kalendář pro rok 2020. Ten si můžete zakoupit prostřednictvím e-shopu na www.fcfastavzlin.cz/fanshop, kde se také dozvíte aktuální informace z fotbalového prostředí. /fc/

Zlín Lions klade důraz na výchovu pracovitých osobností

Florbal se stává stále více populárním a nenáročným sportem. Ještě před šesti lety v našem krajském městě nefungoval stabilní klub. A tak si trojice bývalých spoluhráčů a kamarádů řekla, že ve Zlíně založí florbalový klub. Matěj Koňářík, Jan Krkoška a Jaroslav Vaněk, bývalí spoluhráči z nedalekých Otrokovic, kteří s místními Panterami zažili dlouhé roky, probojovali se do nejvyšší mužské soutěže a také nahlédli do české reprezentace, si jeden den řekli: „Jdeme do toho!“ Stalo se tak 13. června 2014, kdy vznikl Florbalový klub Zlín Lions.

Dlouhodobý plán rozvoje klubu vycházel z podmínek, které krajské město nabízí. Primární cíl byl ovšem jasný, vybudovat do pěti let největší florbalový klub v kraji, zaměřený především na výchovu a práci s mládeží. To se podařilo už po třech sezonách. Ve Zlín Lions se ovšem nehoní za čísla, počet členů, výsledky na hřišti a celkové umístění v tabulce hrají až druhé housle. Šéftrenér, samotní trenéři i administrativní pracovníci, ti všichni kladou důraz především na to, aby z dětí vychovali slušné, poctivé a pracovitě osobnosti, které se ve světě dospělých neztratí.

Neustálá orientace na zlepšování znamená, že již několikátou sezonu má florbalový klub Zlín Lions přihlášenou kompletní strukturu ligových soutěží zaštiťující organizace Český florbal v chlapecké kategorii, k tomu dvě dívčí kategorie. Postupnými krůčky se daří postupovat do vyšších soutěží, ona nutnost porovnávat se s nejlepšími vychází s projevem na hřišti a nastavenými cíli. V klubu fungují také dvě mužská družstva, kterým se daří postupně šplhat strukturou soutěží a budovat zázemí pro mládež.



Tak zvaná „Lvi smečka“ drží při sobě na trénincích, turnajích i v dění mimo hřiště. Každoročně pořádáme dva letní kempy pro všechny zájemce ze Zlínska. Potěšující je fakt, že se do klubu aktivně zapojují rodiče, podporují, transformují se do trenérů nebo mnoha způsoby pomáhají při růstu klubu. V aktuální sezoně mezi registrované členy Zlín Lions počítáme již více než pět set členů a jako každý velký sportovní klub, také zlínský Lvi naráží na kapacitní problém v podobě nedostatku tréninkových prostor. Přesto se stále drží nastaveného pravidla, že sport má



být určený pro všechny děti a náborové kampaň tak oficiálně, dá se říct, téměř neprobíhají. Zájemci o florbal přichází na trénink a rovnou se zapojují do dění, svou šanci dostane každý, kdo má chuť na sobě pracovat. A to je jen dobře, protože udržet děti u pohybu je úkol nелеhký. Ve Zlín Lions se ovšem razí jednoduchá, o to více zavazující motto: radost, respekt, síla, sebedůvěra. A tak se florbalistou Zlín Lions může stát opravdu každý... /tz/

Vánoční cena města Zlína 2019

Od pátku 29. 11. do neděle 1. 12. 2019 se konal 56. ročník Vánoční ceny města Zlína. Po roční odmlce opět jako Český pohár ARENA CUP. Závody proběhly za podpory



Zlínského kraje a statutárního města Zlína. V konkurenci zahraničních závodníků z Maďarska, Polska a Slovenska i české špičky se dokázali prosadit i závodníci domácího Plaveckého klubu Zlín, z.s. Nejlépe si vedla Jana Přibylková, která dokázala zvítězit hned ve dvou disciplínách, a to na 50 a 100 metrů prsa před dvojicí polských reprezentantek. Do nejlepšího finále „A“ se prosadila hned pětice závodníků Plaveckého klubu Zlín, a to: Lucie Matošková (400PZ – 4., 100PZ – 5.) a navíc 5x finále „B“, Jan Jelínek (100P – 5. a 50P – 5.), Izabela Tomšů (100M – 5. a 200M – 6.) a 50M v „B“ finále, Michaela Gogelová (2 x 6. na 100 a 200P) a Jakub Skála (50M – 6.) a 2x v „B“ finále. I dalším našim závodníkům se podařilo plavat v od-

poledním finálovém bloku, a to v „B“ finále. Jsou to: Tereza Čagániková, Kristýna Hábllová, Kateřina Hálová, Lukáš Hubík, Miroslav Knedla – 3x žákovský rekord PK Zlín, Michal Matuš, Lucie Schlosserová, Jan Tomašík, Marie Vydrová a Bára Zlobická. Většina plavců ve svých nejlepších osobních rekordech. Vánoční cena roku 2019 je již za námi i s celkovými výběrnými výsledky. Bylo překonáno hned dvanáct rekordů Vánoční ceny. Nejvíce se o tyto rekordy zasloužila Barbora Janičková a to hned 4x (100VZ, 50Z a 2x 50M), Gábor Balog 3x (2x 50Z a 100Z) a Filip Chrápavý rovněž 3x (2x 200P a 400PZ). Tolik rekordů na Vánoční ceně nepadlo již několik let, což potvrzovalo špičkovou úroveň celých závodů. /kas/



Zlínský vorvaň 2019

Již po dvacáté se utkali žáci základních škol v netradičních sportovních disciplínách ve Zlínském vorvanu. Toto mezinárodní soutěžní klání se uskutečnilo ve čtvrtek 14. listopadu ve zlínské sportovní hale Datart. Letošního ročníku se zúčastnilo dvacet jedna škol ze Zlínského kraje a z kraje Trenčínského ze sousedního Slovenska. Sportovní halu zaplnilo tradičně i početné obecenstvo, čítající na tisíce žáků.

Soutěžilo se ve čtyřech netradičních sportovních disciplínách. Jedna byla připravena ve spolupráci s Městskou policií Zlín, další se zástupci handicapované sportovní mládeže z městského střediska volného času Klub Íčko Zlín.

„V soutěži Zlínský vorvaň nejde jen o to, kdo je nejrychlejší. Celé klání a jeho výsledek je postaven také na soudržnosti, kamarádství a výpomoci jednotlivých členů v družstvu. Proto se stal

symbolem a maskotem soutěže vorvaň, který je tvorem společenským, má silné sociální citění, se snahou pomoci druhým“ uvedl ředitel soutěže **Přemek Elšík**.

Soutěžní družstvo sestává základní škola ze šesti svých žáků, a to po jednom žákovi ze třetího až osmého ročníku. Rovným dílem chlapci i děvčata. Za každou disciplínu získávají družstva body s ohledem na rychlost a přesnost jejího provedení. Celkový počet bodů ale ovlivní i odborná porota. Ta sleduje chování soutěžního družstva i dětského publika. Funkce předsedy poroty se ujal Václav Upír Krejčí, jeden ze zakladatelů soutěže. Dále v porotě zasedla i Hana Bečicová z oddělení prevence kriminality a sportovišť magistrátu a Viera Češková ze Společného školského úřadu Púchov. /tz/

Celkové výsledky:

1. ZŠ Gorazdova, Púchov
2. ZŠ J. A. Komenského, Púchov
3. ZŠ Velký Ořečov

Cena za nejlépe fandící publikum:

ZŠ a MŠ Újezd

Cena Best Image pro publikum:

ZŠ Slavičín – Vlára

Cena poroty:

Za nejpočetněji zastoupené publikum – ZŠ Zlín, Okružní

BARUMKA OSLAVÍ V SRPNU PADESÁTÉ VÝROČÍ!

Barum Czech Rally Zlín stojí před významným historickým milníkem, neboť v letošním roce se uskuteční jubilejní padesátý ročník. Největší česká automobilová soutěž oslaví významné výročí ve výborné kondici vybudované na osvědčeném formátu předchozích let. Pojede se ve dnech 28. až 30. srpna 2020.

Pořadatelé barumky chtějí nadcházející výročí oslavit ve více směrech, tím nejvýraznějším bude sportovní aspekt. Už před několika měsíci Mezinárodní automobilová federace FIA obdržela žádost a následně schválila výjimku na prodloužení celkové kilometráže rychlostních zkoušek, která je běžně limitovaná hranicí 230 kilometrů.

„Při jubilejním ročníku chceme posádkám nabídnout něco výjimečného,“ říká **Miloslav Regner**, ředitel Barum Czech Rally Zlín. „Rádi bychom se s barumkou alespoň jednorázově vrátili na některé staronové populární úseky. To s sebou samozřejmě nese řadu jednání s obcemi a majiteli pozemků, u kterých se rally dlouhá léta nejelela. Výjimka na prodloužení délky trati nám každopádně dává větší prostor pro práci se skladbou trati a pevně věříme, že její výsledná podoba bude stát za to.“ /ror/

SPORTOVEC MĚSTA ZLÍNA ZA ROK 2019. NA NOMINACE JE ČAS JEŠTĚ DO 15. LEDNA

Nominujte sportovce na akci Vyhlášení nejúspěšnějších sportovců města Zlína za rok 2019. Kategorie jsou stejné jako v předešlých letech:

- Nejúspěšnější sportovec města Zlína,
- Nejúspěšnější kolektiv,
- Nejúspěšnější zdravotně postižený sportovec nebo kolektiv zdravotně postižených sportovců,
- Cena primátora v kategorii mládeže, Cena za mimořádný přínos zlínskému sportu,
- Cena fair-play za mimořádný čin na sportovním poli.

Závazné formuláře budou k dispozici na webových stránkách města Zlína v sekci Občan – Formuláře – oddělení prevence kriminality a sportovišť. Informace poskytuje oddělení prevence kriminality a sportovišť MMZ, Zarámí 4421, Hana Bečicová, tel. 577 630 302, e-mail: hanabecicova@zlin.eu. Uzávěrka návrhů je 15. ledna 2020 do 14.00. /io/

NADĚJNÍ SPORTOVCI SE CHYSTAJÍ NA HRY ZIMNÍ OLYMPIÁDY DĚTÍ A MLÁDEŽE

Každým rokem měří nejlepší mladí sportovci z jednotlivých krajů síly na celorepublikovém klání krajů, Olympiádě dětí a mládeže České republiky. Tento projekt Českého olympijského výboru je realizován již od roku 2003. Celkem se uskutečnilo 17 olympiád (9 letních a 8 zimních), kterých se pokaždé zúčastnila i sportovní reprezentace Zlínského kraje. Hry hostí každý rok jiný kraj, v sudých letech se koná zimní a v lichých letech se koná letní olympiáda. Tentokrát olympiádu pořádá poprvé v historii ODM Karlovarský kraj ve dnech 19. 1. až 24. 1. 2020. Celkem se olympiády zúčastní 1 980 sportovců a trenérů z celé země. Sportovci ve věkové kategorii 10 až 16 let budou své kraje reprezentovat ve 12 sportech.

Zlínský kraj by mělo reprezentovat celkem 80 sportovců, které bude doprovázet 26 trenérů a 2 vedoucí výpravy. Sportovci jsou nominováni jednotlivými krajskými sportovními svazy a dotčenými sportovními kluby, zastoupení na olympiádě budou mít i zlínské kluby. Mezi nominovanými jsou například reprezentanti hokejového klubu Berani Zlín, krasobruslařského oddílu Zlín, zlínského klubu orientačního běhu SKOB Zlín nebo sjezdaři z klubu Nordica. /tz/

Jubilanti od devadesáti let

Bobák Miroslav, Bobáková Miroslava, Cibulková Maria, Čachová Maria, Červená Emilie, Divoký Vladimír, Ellschlögerová Věra, Hanáková Marie, Hegmon Stanislav, Hruban Jindřich, Janečková Helena, Janíková Bohumila, Janírek Vladislav, Jankovičová Mária, Jeřábková Věra, Jurigová Milada, Karasová Jindřiška, Karlíková Božena, Kolajová Anežka, Kolaříková Marie, Kopřivová Ludmila, Koudelková Zdeňka, Kouřilová Jarmila, Krajča Antonín, Krajčová Jarmila, Krajčík Miroslav, Kriegsmann Josef, Lednická Františka, Luňáková Milada, Matulíková Anděla, Maule Miloslav, Minaříková Františka, Mynaříková Františka, Opavská Olga, Petráš Miloslav, Pomkla Karel, Slovenčíková Jaroslava, Strava Alois, Šerá Libuše, Ševčík Jaroslav, Ševčíková Anežka, Šimonovská Marie, Škapová Naděžda, Šnair František, Špalková Vilma, Šutová Marta, Švajková Jarmila, Tenková Marie, Topičová Anežka, Vaculík Stanislav, Vágnerová Božena, Vingárková Jiřina, Vlček Zdeněk, Vrajík Josef, Zelenková Nina

Vítání dětí do života

8.11.2019

Eliška Vaňková, Robin Ogrodník, Tereza Kopalová, Max Plandor, Elin Fišerová, Sofie Krajčovičová, Teodor Hlavica, Patricie Plášková, Tomáš Vilímek, Terezie Fojtíková, Natálie Ševečková, Josef Fajgar, Dora Dorotíková, Samuel Casiadi, Stela Čejková, Stela Zabčická, Vojtěch Mikulka, Elen Slavkovská, David Veselý, Natálie Novotná

15.11.2019

Vojtěch Tomešek, David Mikel, Elena Výmolová, Filip Jurák, Vojtěch Minář, Artur Josef Ondroušek, Lukáš Blažek, Karolína Dostálová, Barbora Mičuchová, Adam Husár, Tomáš Slovák, Tomáš Koutný, Eliáš Robert Oswald, Nikol Novotná, Vivien Vaculová, Lukáš Vlčnovský

22.11.2019

David Filípek, Elena Ostrovská, Kryštof Mikel, Přemysl Svozil, Thea Dernie, Vítek Švec, David Bajza, Natálie Hrbáčová, Antonín Špaček, Jan Horváth, Ema Látalová, Tobiáš Mikeska, Antonín Dohnal, Julie Poulíčková, Matyáš Březík, Jan Peremský, Eliška Mlýnková, Matěj Novosad

29.11.2019

Patricie Faltusová, Michael Hradil, Anežka Vozábalová, Matyáš Marek, Ema Váňová, Laura Kožušníková, Hana Opatová, Oskar Janáček, Josefína Bačová, Anna Foretová, Matěj Halík, Stela Valešová, Tomáš Dostálek, Andrea Chrastinová, Anežka Koudelková, Matěj Netušil, Adriana Pavelková, Ondřej Lukáš Krahulík, Laura Valentová

senioři

SENIOR POINT ZLÍN

tel. 739 522 802, T. Batí 204, Zlínský klub 204

1.1. ve 14 h | Senior Point
NOVOROČNÍ NORDIC WALKING
Sraz u Zlínského klubu 204.

3.1. v 16 h | Senior Point
ZPÍVÁNÍ S LÚČKAMI
7.,14.,21. a 28.1.

v 10:30 h | Senior Point
CVIČENÍ PRO SENIORY

9.1. v 10 h | Senior Point
SENIORSKÝ KLUB PRO MUŽE
Šachy, karty, šipky aj.

15.1. v 15 h | Senior Point
ZPÍVÁNÍ S KYTAROU

17.1. v 9:30 h | Senior Point
VÝSTAVA KÁJI SAUDKA

22.1. v 15 h | Senior Point
SR – 71 – NEJRYCHLEJŠÍ
NERAKETOVÉ PILOTOVANÉ LETADLO SVĚTA

KS ŠTEFÁNIKOVA SENIOR BEAT CLUB

tel. 723 236 956

8.1. v 17 h
SIRÉNOVÁ STŘEDA

15.1. v 17 h
ABC ČS. BIGBEATU

17.1. v 17 h
POVÍDAVÝ PÁTEK

24.1. v 17 h
HUDEBNÍ VZPOMÍNKY NA 70. LÉTA

29.1. v 17 h | Filmové ateliery
HISTORIE ANIMOVANÉHO FILMU
leden klub

VÝSTAVA FOTOGRAFIÍ HISTORIE
GOTTWALDOVSKÉHO BIGBITU

KLUB SENIORŮ MALENOVICE

Mlýnská 845, tel. 575 570 773

po od 14 h
PRAVIDELNÁ SETKÁNÍ
denně 9–12 h

SPORTOVNÍ KROUŽKY
čt od 17 a pá od 15 h
ŠACHY

KLUB SENIORŮ KVÍTKOVÁ

tel. 728 147 671,
st a čt 13:00–17:00 h; Kvítková 7176

po-pá
PRAVIDELNÝ PROGRAM
středa 14–17 h

KLUBOVÝ DEN S TANCEM
8.1. 14–17 h

SLAVNOSTNÍ ZAHÁJENÍ ROKU
29.1. 14–17 h | v klubu
PLES SENIORŮ S TOMBOLOU

SEKCE UČITELŮ A ŠK. PRACOVNÍKŮ

e-mail ludmilapelechova@seznam.cz,
Kvítková 7176

čtvrtek v 8 h
KROUŽKY, CVIČENÍ, VYCHÁZKY
8.1.
B. NĚMCOVÁ: BABIČKA
BESEDA SE SBĚRATELEM.

15.1.
BESEDA O IZRAELI

22.1.
MEZIGENERAČNÍ PROJEKT SE ZŠ
KVÍTKOVÁ

29.1.
DEBATNÍ KLUB, BESEDA V KNIHOVNĚ

KLUB SENIORŮ PODHOŘÍ

tel. 775 030 411, e-mail. kspodhori@seznam.cz

dle rozvrhu
NĚMČINA, ANGLIČTINA, PC, RUČNÍ
PRÁCE, CVIČENÍ, DESKOVÉ HRY,
NĚMČINA PRO ZAČ.

24.1. ve 14 h | MŠ Podhoří
POSEZENÍ S HARMONIKOU,
TOMBOLA, OBČERSTVENÍ

KLUB SENIORŮ U MAJÁKU

tel. 732 754 437
kurz němčiny, zdravotní cvičení,
turistika, zájmová činnost

KLUB SENIORŮ KUDLOV

budova MŠ, e-mail: ks.kudlov@seznam.cz

KLUB SENIORŮ V PŘÍLUKÁCH

e-mail: kspriluky@seznam.cz

2.1.
PŘÍPRAVA NA TŘI KRÁLE
9.1.
CVIČENÍ PAMĚTI
16.1.
NÁVŠTĚVA VÝSTAVY P. RUSZELÁKA
23.1.
STAROPRAŽSKÉ PÍSNĚ
30.1.
OHLÉDNUTÍ ZA AKCEMI ROKU 2019

KLUB SENIORŮ LUŽKOVICE

Na Gruntech 29, tel. 575 570 744

14.1. v 15 h
PŘEDNÁŠÍ MANŽELÉ KOLAJOVI

KLUB SENIORŮ JIŽNÍ SVAHY

tel. 571 151 906

út, čt 14:00–16:00 h | I. segment
PŘÁTELSKÁ SETKÁNÍ

KRAJSKÁ RADA SENIORŮ ZLÍN

tel. 606 171 503, rscr.zlin@seznam.cz
I pro seniorskou veřejnost!

21.1. v 6 h
ZÁJEZD VELKÝ MEDER

CVIČENÍ

pátky 10–11 h | Regína
CVIČENÍ NEJEN NA ŽIDLÍ 60+ (ŽENY
I MUŽI)
z.kymlova@seznam.cz, www.
mentepura.cz

poradny

LINKA SOS ZLÍN - 24 HOD

Anonymní nonstop linka důvěry pro děti, mládež a dospělé
Telefonická krizová pomoc 577 431 333, 778 400 170
Poradna: e-mail: sos@zlin.cz
Schránka SOS pro děti a mládež: www.sos.zlin.cz.

OBČANSKÁ PORADNA STROP

Dlouhá 2699, tel. 571 110 896,
www.strop-zlin.cz
Bezplatné sociální poradenství.

CENTRUM PORADENSTVÍ PRO RODINNÉ A PARTNERSKÉ VZTAHY

U Náhonu 5208, tel. 577 210 809,
e-mail: info@centrum-poradenstvi.cz
www.centrum-poradenstvi.cz
Poradenské centrum – psychologické, sociální a právní poradenství
Intervenční centrum – pomoc osobám ohroženým domácím násilím
Centrum náhradní rodinné péče – poradenství pro náhradní rodiny

OBČANSKÁ PORADNA CHARITY ZLÍN

Zálešná I/4057, www.zlin.charita.cz
tel. 739 245 973
Bezplatné sociální a dluhové poradenství.

MAMMA HELP - PORADNA PRO ŽENY S RAKOVINOU PRSU

OD Modus, 4. etáž, tel. 739 632 888,
www.mammahelp.cz,

PORADNA NA DLANI

Domino, Dětská 4698, tel. 800 888 942,
www.idomino.eu,
e-mail: info@idomino.eu
Psychologicko-poradenské a psychotherapeutické služby a rodinná mediace.

LOGOS – PORADNA PRO DĚTI, DOSPÍVAJÍCÍ A JEJICH RODIČE

Unie Kompas, Pod Stráněmi 2505,
tel. 734 440 027, www.unko.cz

SPOLEČNOST PODANÉ RUCE

Gahurova 1563, tel. 774 256 540
Poradenství pro uživatele drog a jejich blízké
Terapeutické centrum ve ZK
Prštné 86, tel. 778 417 681
Poradenství pro uživatele alkoholu, návykových látek a jejich blízké.
Centrum komplexní péče ve ZK
Prštné 86, tel. 777 478 088
Poradenství pro hazardní hráče a jejich blízké

PORADNA PRO RODIČE A BLÍZKÉ LIDÍ S DUŠEVNÍM ONEMOCNĚNÍM

Centrum služeb a podpory Zlín, Mostní 4058
e-mail: horizont@cspzlin.cz,
tel. 777 721 137

KONTAKTNÍ MÍSTO ČESKÉ ALZHEIMEROVSKÉ SPOLEČNOSTI

Naděje Zlín, Kvítková 4703, za hotelem Ondráš, www.alzheimerzlin.cz
Objednání na tel. 575 758 131,
775 889 644.

SOS PORADNA, SDRUŽENÍ OBRANY SPOTŘEBITELŮ

Zlínský klub 204, tř. T. Batí,
www.asociace-sos.cz, tel. 775 709 056

TERAPEUTICKÉ CENTRUM VE ZLÍNSKÉM KRAJI

Prštné 86, tel. 778 417 681,
www.podaneruce.cz
Poradna pro látkové závislosti.

CENTRUM KOMPLEXNÍ PÉČE PRO HAZARDNÍ HRÁČE VE ZLÍNSKÉM KRAJI

Prštné 86, tel. 777 478 088,
www.gambling.podaneruce.cz

MÓDA PROSTĚJOV

VYHRAJ ŠKODA FABIA !!!

OBLEK JIŽ OD 399,- Kč / VŠECHNY KABÁTY -20%

Každý zákazník, který do 29. 2. 2020 zakoupí v prodejně Móda Prostějov oblek, pánský nebo dámský kabát, vyplní soutěžní kupón a ten spolu s kopií pokladní účtenky vhodí do slosovacího boxu v dané prodejně, má šanci vyhrát automobil ŠKODA FABIA nebo 100 x 30 € paliva na BENZINĚ. Pravidla soutěže na www.modaprostejov.cz

**KDE? ZLÍN, Štefánikova 151/19
vedle Orlovny**

TRAVEL FAMILY



Slevy
na zájezdy
léto 2020
Vyběr z nabídky

CHORVATSKO

Riva***	polopenze	12.9.-19.9.	4 241 Kč
Pikolo***	polopenze	5.9.-12.9.	5 091 Kč
Faraon***	all inclusive	19.9.-26.9.	5 592 Kč

ČERNÁ HORA

Izvor***	polopenze	5.9.-12.9.	11 945 Kč
Koralj***	all inclusive	5.9.-12.9.	13 063 Kč
El Mar***	all inclusive	12.9.-19.9.	14 095 Kč

ZAKYNTHOS

Anadiomeni***	bez stravy	8.9.-15.9.	12 461 Kč
Montreal***	all inclusive	25.9.-2.10.	14 955 Kč
Galini***	all inclusive	8.9.-15.9.	15 987 Kč

RHODOS

Georges**	bez stravy	11.9.-19.9.	13 493 Kč
Nafsika***	snídaně	25.9.-2.10.	15 299 Kč
Relax***	all inclusive	15.9.-22.9.	18 934 Kč

BULHARSKO

Preslav***	polopenze	3.9.-10.9.	11 171 Kč
Tishina***	all inclusive	3.9.-10.9.	12 031 Kč
Belitsa***	all inclusive	3.9.-10.9.	12 719 Kč

TURECKO

Grand Atilla****	all inclusive	9.9.-16.9.	15 299 Kč
First Class****	all inclusive	16.9.-23.9.	15 127 Kč
Holiday Park****	all inclusive	16.9.-23.9.	15 299 Kč

Zlín - Tř. Tomáše Bati 199 | tel.: +420 575 570 553 | www.ckvt.cz

POHŘEBNÍ SLUŽBA NONSTOP

Naše kanceláře ke sjednání:

- Kúty 3802, 760 01 Zlín
- tř. T. Bati 3768, 760 01 Zlín
- Masarykovo náměstí 210, 763 61 Napajedla
- Baťov, tř. T. Bati 1556, 765 02 Otrokovice
- Palackého náměstí 358, 763 12 Vizovice
- Dostihová 668, 763 15 Slušovice

www.pohrebnisluzbanonstop.cz



Volejte ZDARMA **800 12 12 11**

Vodovody a kanalizace Zlín vlastní trubky, vodu nakupují od státu

Společnost Vodovody a kanalizace Zlín, a. s., je největší municipální společností ve Zlínském kraji. Je vlastněna více než 50 městy a obcemi, jakožto jejími akcionáři. Největším akcionářem je statutární město Zlín s podílem 46,25 % akcií.

VaK Zlín hospodaří s majetkem přes 13 miliard korun, vlastní na 200 vodohospodářských zařízení - tj. 2 500 kilometrů vodovodního a kanalizačního potrubí, čerpací stanice, vodojemy, 7 čistíren odpadních vod, vrty a studny pro čerpání vody, úpravy vody.

Všechna voda je v rukou státu. To znamená, že voda se nakupuje od státu - v našem případě od Povodí Moravy, cena za kubík nakoupené povrchové vody je asi 8 Kč.

Vodárenskou infrastrukturu VaK Zlín pronajímá MORAVSKÉ VODÁRENSKÉ, a. s. (dále jen „MOVO“), která zodpovídá za komplexní službu vody - tedy za to, že vodu z přehrady připraví do odpovídající kvality, přečerpá přes vodojemy, dodá ji do kohoutku spotřebitelů a pak zajistí odkanalizování použité vody směrem k čistírně odpadních vod. Tam ji zpracuje tak, aby mohla být vypuštěna zpět do řek. Cena za tuto službu od května roku 2020 bude 86,93 Kč za 1000 litrů, tj. dokonce o 76 haléřů méně než v roce 2019. Z hlediska ceny vody se Zlín pohybuje z krajských měst na 8. místě, ze 70 okresních měst je na 39. místě a podle statistiky SO-VAK (Sdružení oborů vodovodů a kanalizací ČR) je asi 2 koruny pod průměrem ČR.

VaKu Zlín se podařilo od roku 2015 zvýšit inkasované nájemné od MOVO ze 111 mili-



Kolik stojí ve Zlíně...

onů korun na 142 milionů korun, tj. o 28 % (z toho 25 milionů korun bez dopadu do ceny vodného a stočného). Z tohoto nájemného půjde asi 80 % přímo na investice, k této částce je nutno přičíst ještě cca 40 milionů od MOVO, která platí běžné opravy sítí. Ve zlínském regionu je asi 170 000 odběratelů, kteří spotřebují 7,5 milionu kubických metrů vody (tj. 7 500 000 000 litrů vody). To znamená, že se musí „natlačit do

trubek“ až 300 litrů vody za vteřinu. Průměrná spotřeba vody na Zlínsku na osobu a den je 80 litrů (Praha 110 litrů), to je 2 500 litrů měsíčně - vyjádřeno v penězích jde o necelých 220 korun měsíčně.

Na Zlínsku je velmi dobrá kvalita vody. Od roku 2019 máme navíc špičkovou kvalitu vody ze zdroje Tlumačov. Kvalitě vody se permanentně věnuje velká pozornost, ročně odebereme přes 30 000 vzorků vody. /tz/

POHŘEBNICTVÍ OPRAVILO KOMUNIKACE NA DVOU HŘBITOVECH. I DÍKY DOTACI MĚSTA

Zpevněná komunikace k vsypovým loučkám na Lesním hřbitově ve Zlíně je opravená. Stavebních zásahů, které zlepšily její technický stav, se dočkal úsek vedoucí od centrální komunikace za vsypové loučky. Práce se uskutečnily v období od července do října letošního roku. Náklady ve výši 2 126 885 korun včetně DPH pokryla dotace od města Zlína.

„Cesta k vsypovým loučkám je návštěvníky Lesního hřbitova velmi využívána, jsme proto rádi, že je nyní opět po celé trase ve velmi dobrém technickém stavu. A děkujeme městu Zlínu za poskytnutou finanční dotaci, díky ní mohlo k opravě komunikace dojít,“ vzkázal **Milan Macura**, ředitel společnosti

Pohřebnictví Zlín, která má Lesní hřbitov ve své správě, a upřesnil, že opravená komunikace zůstává v majetku města Zlína.

Společnost Pohřebnictví Zlín zároveň zrealizovala opravu centrální komunikace na hřbitově v Loukách. Náklady dosáhly výše 1 670 838 korun včetně DPH, a kompletně je pokryla dotace od města Zlína. „K realizaci prací došlo v období mezi červencem a říjnem letošního roku. Díky těmto zásahům se zvýšil komfort návštěvníků hřbitova, kteří centrální komunikaci celoročně využívají,“ konstatoval **Milan Macura**, ředitel městské společnosti Pohřebnictví Zlín. Dodal, že opravená komunikace zůstává v majetku města Zlína. /tz/

NA LETNÉ ZPÍVALI JEŽÍŠKOVÍ

Povedeným adventním setkáním obyvatel čtvrti Letná se může pochlubit spolek Letná žije. Jeho členové ve spolupráci s Centrem služeb a podpory Zlín a s finančním příspěvkem města uspořádali první prosincovou sobotu Zpívání Ježíškovi. Letenští si tuto událost nenechali ujít a zaplnili areál Horizontu. Prostoru dominoval živý betlém s Ježíškem, Marií a Josefem, které potěšil zpěv koled novorozenému Ježíškovi natolik, že všechny malé i velké zpěváky obdarovali balíčky s cukrovinkami. Nechybělo ani společné rozsvícení stromku, který po akci putoval pro potěchu dětem do základní školy Mikoláše Alše na Podhoří. Duchovní poselství adventu a Vánoc připomněl svátečním slovem pastor Marek Titěra. V průběhu akce probíhala soutěž o nejlepší vánoční cukroví. /red/

Univerzita Tomáše Bati pořádá

DEN OTEVŘENÝCH DVEŘÍ

6. 2. 2020
Začíná to U TeBe

Možnost individuální prohlídky
kdykoliv: skoly@utb.cz

www.utb.cz

Univerzita Tomáše Bati ve Zlíně

IVF Zlín
Czech Republic

Darujte to nejcennější, darujte život.

Staňte se anonymní dárkyní vajíček a pomozte tak neplodným ženám **naplnit touhu po úplné rodině**. Jako kompenzaci za váš čas a výdaje spojené s darováním získáte

až 25 000 Kč.



Klinika reprodukční medicíny a gynekologie
U Lomu 638, 760 01 Zlín, +420 577 005 911
www.ivfzlin.cz |

Střední průmyslová škola Zlín

Škola s tradicí
Škola s budoucností

Nabízené obory vzdělávání

Strojírenství Programování CNC CAD/CAM systémy	Elektrotechnika Zabezpečovací systémy PC v automatizaci a robotice
Stavebnictví Pozemní stavitelství	Technické lyceum <i>čtyři volitelná zaměření:</i> Elektrotechnika IT Stavebnictví Strojírenství

Srdečně zveme všechny zájemce o studium, jejich rodiče i veřejnost na den otevřených dveří:

Úterý 4. února od 13.30 do 17.00 hodin

třída Tomáše Bati 4187, Zlín 760 01
skola@spszl.cz
www.spszl.cz

Střední průmyslová škola Zlín

Speciální nabídka OBI ZLÍN

15%

SLEVA 15% na jeden produkt

Od 1. 1. do 30. 1. 2020
ve dnech pondělí až čtvrtek
si v OBI ZLÍN můžete
vybrat jakýkoliv produkt,
který chcete o 15% zlevnit.

1. – 30. 1. 2020
uplatnění jen ve dnech
pondělí–čtvrtek

15%

SLEVA 15% na jeden
produkt

Slevový kupon

Jak to funguje?
Kupon odstráňte a předložte před nákupem na pokladně v prodejně OBI. Sleva vám bude od hodnoty nákupu odečtena na pokladně. Slevu nelze kombinovat s jinými slevovými akcemi či kupony, je jednorázová a nelze ji uplatnit dodatečně. Slevy se nesčítají. Dále se sleva nevztahuje na kauce, zálohy, půjčovnu nářadí, knihy, paliva, služby, dárkové a věrnostní karty a na objednávky on-line.

70570014530000008

PROJEKT OBVODOVÁ

Moderní bytová rezidence s 68 novými byty.

www.obvodova.cz



STAVBA ZAHÁJENA

Koupě nemovitosti = bezpečná investice.

+420 603 177 361 michal.malanik@re-max.cz

25 LET S VÁMI

1995



2020



HESTAV

STAVEBNÍ FIRMA

- stavby na klíč
- zateplování budov
- rekonstrukce staveb

držitel certifikátu ISO 9001:2009

603 837 973 • info@hestav.cz • www.hestav.cz

