

magazín zlín.



**TVORBA IDENTITY
ZLÍNA**

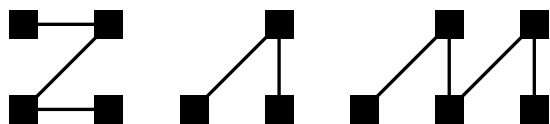
strana 4

**DISTANČNÍ
VZDĚLÁVÁNÍ**

strana 5

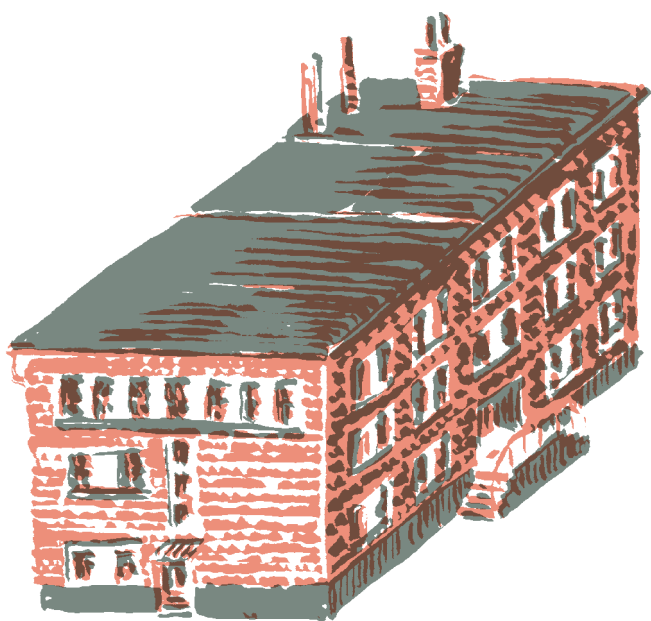
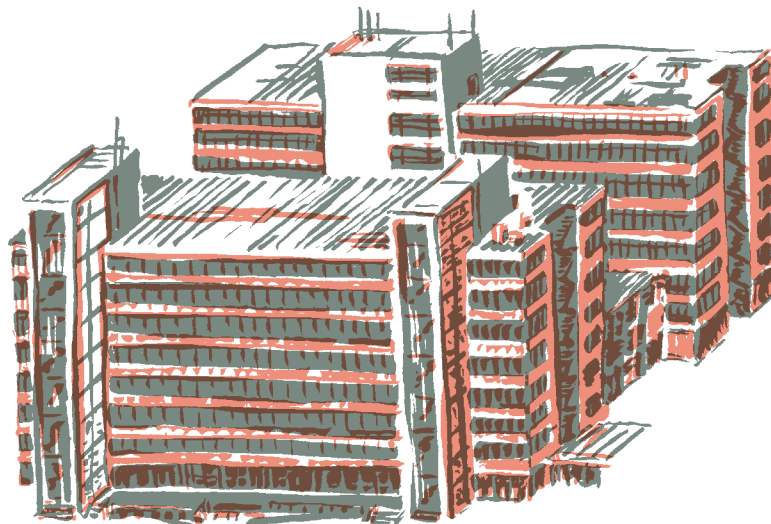
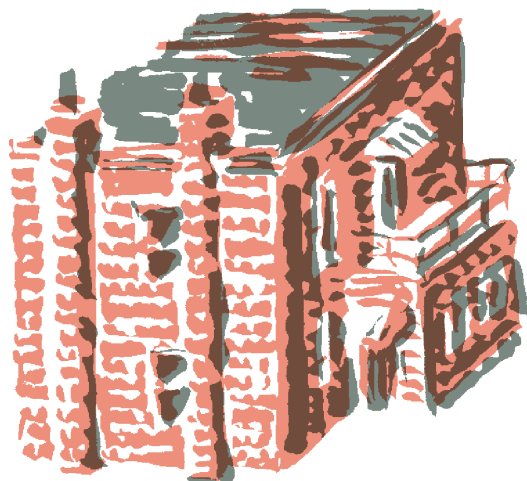
**REKONSTRUKCE
ZLÍNSKÉHO ZÁMKU**

strana 6



Zlínský
architektonický
manuál

zam.zlin.eu



Informační databáze
Turistický průvodce

Současné fotografie
Archivní dokumenty

Studie
Potkej Zlín!



Aleš Dufek: Vzájemný respekt se ve společnosti vytrácí, bohužel

Je to téměř rok, co v České republice určuje dění Covid-19. Náměstek primátora Aleš Dufek, který má v kompetenci sociální služby a je rovněž členem krizového štábu, upozorňuje na důležitou roli sociálních služeb, rodiny a vzájemného respektu.



Jste členem krizového štábu, který v minulém roce zasedal nejčastěji v porevoluční historii. Jak zpětně hodnotíte jeho práci?

Vzpomínám si na jaro loňského roku, kdy nastupovala pandemie koronaviru, a nikdo neměl zkušenost s tím, co vlastně přichází a jak dynamický bude vývoj celé situace. V rámci krizového štábu jsme sbírali informace, přijímali opatření, sháněli roušky, kde se dalo. Musím říct, že jsme zažili s dalšími členy krizového štábu hodně bezesných nocí. Postupně se situace stala čitelnější, bohužel ne lepší.

Co vlastně může ovlivnit krizový štáb města?

Krizový štáb města plní nařízení stanovená vládou, hejtmanem a orgány krizového řízení na území obce s rozšířenou působností. Kromě těchto úkolů například organizuje činnost obce v podmínkách nouzového přežití

obyvatelstva či zajišťuje organizaci dalších opatření nezbytných pro řešení krizové situace. Je samozřejmě rozdíl, když na území města vypukne požár či povodeň a krizový štáb v čele s primátorem je ten nejdůležitější orgán, a je rozdíl taková pandemie, kdy hlavně plníte nařízení nadřazených krizových štábů. S panem primátorem jsme byli zajedno, že těch nařízení už bylo tolik, že jsme za město příliš dalších opatření a nařízení přidávat nechtěli.

V minulém rozhovoru jste zmiňoval důležitou roli rodiny. Vypadá to, že vám pandemie dala za pravdu.

Rodina má v našich životech nezastupitelnou roli, to se dle mého názoru v dnešní době ukazuje dvojnásob. Jednotlivé rodiny prochází zatěžkávacími zkouškami. Lidé přichází o práci, jsou v karanténách, musí se ještě více věnovat dětem,

starat se o rodiče atd. Výhodou funkční rodiny je, že se členové mají navzájem o koho opřít. Myslím, že dnešní doba nám nastavuje zrcadlo a ukazuje hodnoty, které jsou opravdu důležité. A mohu ještě filozofičtěji?

Zkuste to.

Říká se, že naše společnost má židovsko-křesťanské základy. A už ve Starém zákoně slyšeli Židé přikázání, aby byli milosrdní a věrní. Milosrdenství neznamenalo, že se mají lidé do posledního rozdat a všem všechno odpuště, ale znamenalo, aby lidé respektovali oprávněné potřeby a práva ostatních členů společenství za podmínky, že samozřejmě budou respektovány i jejich vlastní práva a potřeby. Tím se Židé lišili od totalitních států typu tehdejšího Egypta či Persie. A to je nyní vůbec základ pro přežití naší společnosti, nejen v době covidové, abychom respektovali ty druhé, ale pozor, za podmínky, že ti druzí budou respektovat nás, což už začíná být u některých lidí trochu problém.

Pokračování na str. 4

Rodina má
v našich životech
nezastupitelnou
roli

Z obsahu

8 Eliminace nepoužívaných aut



10 Očkování proti COVID-19



26 Seriál Běhy Zlín 2021



Periodický tisk územního samosprávného celku Vydavatel magazínu: Statutární město Zlín | IČO: 00283924 | Ve spolupráci s HEXXA.CZ, s.r.o. | Registrace MK ČR 13000 | Vychází v nákladu 38 000 ks | NEPRODEJNÉ | Vydavatel neodpovídá za obsah inzerce | Inzertní strany: 13-14, 19-20, 29, 31-32 | Redakce: MMZ (radnice), náměstí Míru 12 | Tomáš Melzer, šéfredaktor, tel. 577 630 211, tomasmelzer@zlin.eu | Irena Orságová, redakce, tel. 577 630 250, irenaorsagova@zlin.eu | Lukáš Fabián, redakce, tel. 577 630 152, lukasfabian@zlin.eu | Inzerce: HEXXA.CZ, s.r.o.; Radoslav Šopík, tel. 602 850 180, radoslav.sopik@hexxa.cz; Pavel Zapletal, tel. 777 708 489, pavel.zapletal@hexxa.cz | Distribuce: Česká pošta, s.p., tel. 954 303 013 | Datum vydání: 27. ledna 2021 | Uzávěrka dalšího čísla: 10. února 2021

Aleš Dufek: Vzájemný respekt se ve společnosti vytrácí, bohužel

Dokončení ze str. 3

Respekt a porozumění má návaznost na sociální služby. Jaká je jejich situace ve Zlíně?

V současné době je občanům města Zlína poskytováno 76 sociálních služeb prostřednictvím cca 37 organizací. Tito poskytovatelé nabízí služby ambulantní, terénní a také pobytové. Aktuálně nám chybí pobytové služby sociální rehabilitace, domov se zvláštním režimem pro nízkopříjmové a pro nesoběstačné osoby, domov seniorů, domov se zvláštním režimem pro osoby s Alzheimerovou demencí a ostatními typy demencí, odlehčovací služba. Dále terénní služby, a to pečovatelská služba a osobní asistence. Počty zájemců o výše uvedené pobytové i terénní služby převyšují kapacity, které mají aktuálně poskytovatelé soc. služeb k dispozici. Bojujeme o nové potřebné sociální zázemí, bohužel podstatná část veřejnosti, která tyto služby sama nepotřebuje, je vedle sebe nechce.

Předpokládá se, že daňové příjmy města v letošním roce zásadně klesnou. Ovlivní to

nějak negativně i sociální fond, ze kterého jsou sociální služby financovány?

Je potřeba zmínit, že v rámci města dochází ke snížení rozpočtovaných částek do všech účelových fondů města na 80 %, jelikož město má nižší příjem díky koronavirové krizi. Jen sociálního fondu se toto omezení netýká, jelikož cítíme, že v této době je potřeba nejvíce podporovat právě poskytovatele soc. služeb. Naopak, v letošním roce došlo v soc. fondu k výraznému navýšení částky z důvodu, že se nám do dotačního řízení vrací poskytovatelé, kteří byli financováni z evropských sociálních fondů. Sociální fond je určen pouze k podpoře organizací, které poskytují registrované sociální služby občanům s trvalým pobytem na území SMZ. Jiným organizacím se z fondu dotace neposkytují. Předpokládaný celkový objem finančních prostředků v sociálním fondu na rok 2021 je 24 000 000 Kč.

Bolestí jednotlivých organizací, které zajišťují chod sociálních služeb, je, že jim peníze do rozpočtu přicházejí až v průběhu

druhého čtvrtletí. Může tuto situaci město nějak ovlivnit?

Z pozice města se snažíme dotace poskytovatelům sociálních služeb vyplatit co nejrychleji. Dotační řízení je však proces, který musí splňovat všechny metodické a právní postupy. Dle našich informací poskytovatelé sociálních služeb délku dotačního řízení v našem městě respektují a jsou velmi rádi, že se městu již dlouhodobě daří, díky spravedlivému a transparentnímu způsobu výpočtu, poskytnout jim dotace v plné výši. Díky vícezdrojovému financování většinu finančních prostředků na svůj provoz získávají od Ministerstva práce a sociálních věcí prostřednictvím Zlínského kraje již začátkem daného roku.

Spolupráce města Zlína a organizací, které poskytují sociální služby pro naše občany, je výborná a vzájemně vstřícná. Chtěl bych touto cestou poděkovat poskytovatelům za jejich práci, kterou vykonávají pro občany města Zlína.

Tomáš Melzer

Zlín pracuje na tvorbě své identity

Dnešní svět je charakteristický velkým množstvím více či méně důležitých informací, jsme svědky každodenního soutěžení konkurenčních výrobků či služeb o přízeň zákazníků. Pro orientaci v záplavě nejrůznějších nabídek hrají významnou roli značky.



I jednotlivá města mezi sebou v posledních letech stále více a intenzivněji soutěží o investice, kvalifikované pracovníky, turisty, pořadatelství kongresů, kulturních a sportovních akcí či o prostředky na podporu vědy a výzkumu. „Konkurence měst investujících do sebe prezentace je stále větší. Zlín potřebuje jednotnou identitu, jejímž cílem je definovat, co dělá město výjimečným ve srovnání s jinými městy a jakým místem chce být do budoucna. Ve Zlíně máme co nabídnout, je potřeba to však umět o sobě říci,“ uvedl primátor města Jiří Korec.

Značku města vnímáme jako soubor asociací, pocitů a očekávání, která si lidé spojují s daným místem. Značka města odráží jeho charakter, jeho reputaci i historickou podstatu a reprezentuje charakteristický příslib významu a vnímání města uvnitř i navenek. Jedná se o obraz viděný bez toho, aniž bychom město navštívili. Město tak musí najít a jasně definovat své silné stránky, na kterých bude stavět v rámci sebeprezen-

tace. Ty však musí být charakteristické, unikátní a uvěřitelné.

Metropole typu Prahy nebo Brna jsou atraktivní pro obyvatele, zaměstnance, podnikatele, studenty i turisty. Je to dáno pozitivním vnímáním města, které je programově podporováno v rámci propagace. Definici identity města a její následné aplikování do všech oblastí života města je proto nutné vnímat jako dlouhodobý proces, na němž se podílí všechny výše zmiňované skupiny spojené s fungováním města.

„Aby mohla být tvorba identity města úspěšná a dlouhodobě udržitelná, musíme shromáždit množství relevantních informací od občanů, firem a institucí působících ve Zlíně a současně také zjistit, jak je Zlín vnímán veřejností napříč Českou republikou. Zdrojem informací budou jednak již realizované průzkumy a analýzy, dále kvalitativní šetření mezi jednotlivými zainteresovanými skupinami ve Zlíně a v neposlední řadě i ce-

lpošný reprezentativní výzkum,“ popsal Tomáš Melzer, tiskový mluvčí města.

Zpracovatelem identity města je společnost The Brand Plan, která vyhrála výběrové řízení a má zkušenosti se strategickou a konzultační činností pro významná města v rámci České republiky, a svoji práci opírá o zahraniční know-how.

V rámci zakázky se tak počítá se zpracováním značkového a komunikačního auditu. Bude definována značka města jako zastřešující prvek všech dotčených oblastí města – rezidentů, vzdělávacích institucí, ekonomické a podnikatelské sféry, urbanistického rozvoje a turismu. Bude zpracován online manuál, který jednoduše vysvětlí, o čem Zlín je a jakým městem chce být. Tento manuál bude sloužit nejen magistrátu, ale i firmám a dalším organizacím a taktéž bude nástrojem k tomu, aby o sobě město Zlín mluvilo jednotným hlasem. /red/

Zlínské školy se zapojí do projektu posilujícího kvalitu distančního vzdělávání

Společné řešení inovací vzdělávacích programů základních škol ve vazbě na distanční výuku. To je název projektu, do kterého se zapojilo všech třináct zlínských základních škol zřizovaných městem.

Žáci i pedagogové budou průběžně zpracovávat praktické dovednosti a zkušenosti a následně inovativní postupy zavádět a ověřovat v rámci nových vzdělávacích programů. Důraz v tomto procesu budou školy klást na zavádění interaktivních vyučovacích prvků, které povedou k efektivnější distanční výuce. O své know how, které rozvíjí úroveň distančního vzdělávání, se školy zapojené do projektu vzájemně podělí.

„Po loňském průlomovém roce, co se týče distančního vzdělávání, jsme velmi uvítali možnost zapojit se právě do projektu, který je zaměřen na zvyšování digitální zručnosti pedagogů i žáků. Zásadní v něm je výměna



zkušeností zapojených škol, díky níž můžeme získat nové poznatky a využít je ke zkvalitnění on-line výuky. Naopak my můžeme předat naše zkušenosti a inspirovat jiné. Navíc výměna zkušeností má přeshraniční přesah, nebude probíhat pouze v českém prostředí. Zapojeny budou i školy ze Slovenska,“ vysvětlila náměstkyně primátora města Zlína **Kateřina Francová**.

Projekt Společné řešení inovací vzdělávacích programů základních škol ve vazbě na distanční výuku je v souladu s Konceptí rozvoje školství statutárního města Zlína na období let 2021-2027. Zároveň nebude

představovat finanční zátěž statutárního města Zlína ani zúčastněných příspěvkových organizací. Každá zapojená příspěvková organizace z projektu získá do bezplatného užívání po skončení udržitelnosti projektu kompletní vybavení pro videokonferenci (kamera, ozvučení, LCD) k využití v konkrétní třídě. Vybraní pedagogové budou mít z projektu uhrazenou svou práci a současně se mohou účastnit společenských vzdělávacích kurzů.

Vedoucím partnerem projektu je Sdružení měst a obcí východní Moravy. /io/



Místní poplatky – změny v roce 2021

Pro rok 2021 jsou platné tyto obecně závazné vyhlášky o místním poplatku:

Poplatek za komunální odpad

Pro rok 2021 je zachována výše sazby poplatku, splatnost i způsob platby. Základní výše tak činí opět 600 Kč/rok.

S účinností od 1. 1. 2021 ovšem vznikla povinnost platit poplatek ve výši jedné roční sazby fyzickým osobám, které mají ve vlastnictví stavbu určenou k individuální rekreaci (chata), byt nebo rodinný dům, ve kterých není přihlášená k pobytu žádná fyzická osoba. Od uvedené povinnosti jsou však osvobozeni poplatníci přihlášení na území SMZ, nejsou však zbaveni ohlašovací povinnosti.

Tzn., že se musí přihlásit do evidence všechni vlastníci uvedených nemovitostí, poplatek budou však hradit pouze „mimožlínští“.

K úhradě místního poplatku za komunální odpad nejsou od roku 2017 posílány poštovní poukázky poštou a jsou posílány pouze podklady k platbě e-mailem cca 1 měsíc před datem splatnosti (15. 5. 2021).

Nahláste si proto – pokud jste tak již neučinili – fungující e-mailovou adresu, zajistíte si tak obdržení podkladů k platbě.

Poplatek ze psů

Pro rok 2021 je zachována výše sazby poplatku, rozsah úlev/osvobození, splatnost i způsob platby.

V letošním roce nebudou ovšem vůbec posílány poštovní poukázky k úhradě poplatku, budou rozesílány pouze podklady k platbě do e-mailu cca 1 měsíc před datem splatnosti (30. 4. 2021).

Nahláste si proto – pokud jste tak již neučinili – fungující e-mailovou adresu, zajistíte si tak obdržení podkladů k platbě.

Poplatek z pobytu – NOVÉ

Předmětem poplatku je úplatný pobyt trvající nejvýše 60 po sobě jdoucích kalendářních dnů u jednotlivého poskytovatele pobytu (pokud se jedná o dlouhodobější úplatné pobyty, nejsou předmětem poplatku, a to ani za prvních 60 dnů).

Poplatek dopadá jak na podnikatelské subjekty, tak nově i na nepodnikatele poskytující krátkodobé ubytování v soukromí (i např. typu Airbnb).

Plátcem poplatku je poskytovatel úplatného pobytu, který je na svou vlastní odpovědnost povinen vybrat poplatek od poplatníka a odvést jej správci poplatku.

Poplatníkem je osoba, která v obci není přihlášená (nemá zde trvalý pobyt).

Sazba poplatku činí 19 Kč/den.

Bližší informace vám poskytne středisko místních poplatků, e-mail: komunal@zlin.eu, tel. 577 630 364, 577 630 375 a 577 630 328 – poplatek z pobytu, nebo na webových stránkách www.zlin.eu. /red/

KAŽDOROČNÍ SBĚR VÁNOČNÍCH STROMKŮ TRVÁ DO 9. ÚNORA

Až do 9. února 2021 mohou občané Zlína odložit vánoční stromky vedle barevných nádob, určených pro sběr plastů, papíru a skla. Není vhodné stromky řezat, lámat, sekát, jakkoli svazovat, balit a vkládat do kontejnerů. Rozhodně by se vánoční jedle, smrky či borovice neměly pavalovat v ulicích nebo na dalších veřejných plochách. Veškeré stromky odvezou pracovníci Technických služeb odděleně a dřevní hmota bude zpracována v kompostárně. /fab/

DOTACE Z FONDŮ ZDRAVÍ

Správní rada Fondu zdraví statutárního města Zlína vyhláší 6 programů pro přidělení dotací na: ocenění bezpříspěvkových dárců krve, speciální přepravu zdravotně postižených a seniorů, zooterapeutickou činnost, rekondiční a edukační pobyty, činnosti organizací a projekty v roce 2021.

Přijem žádostí je od 15. 2. do 28. 2. 2021. Bližší informace poskytuje oddělení prevence kriminality a sportovišť MMZ, Zarámí 4421, J. Richtrová, tel. 577 630 330 nebo jsou k dispozici na www.zlin.eu v sekci Občan/Dotace/FZ. /mel/



1 / Návrh počítá se změkčením povrchů a vodním prvkem

2./ K navrženým úpravám bude důležitý i pohled památkové péče

Město Zlín již zná vítěze vyzvané architektonické soutěže na postupnou rekonstrukci zlínského zámku

Zlínský zámek čeká v příštích letech postupná rekonstrukce. Opravy budou s největší pravděpodobností probíhat za provozu zámku po etapách. Výsledný návrh vybírala hodnotící komise ze tří předložených architektonických studií.

Představám poroty se nejvíce blížil návrh ateliéru architekta Pavla Mudříka, na kterém s ním spolupracovala architektka Martina Gábor.

„Vítězný návrh arch. Pavla Mudříka byl nepochybně nejpropracovanější a také se nejlépe vypořádával s provozními schémata zámku. Zároveň jsme přesvědčení, že k rekonstrukci zámku přistupuje citlivě a v některých aspektech navazuje na architektonický koncept architekta L. Bauera z let 1904–1905, z období poslední koncepční přestavby zámku. Líbí se nám rovněž důraz na kvalitní řemeslné zpra-



cování zámku, který si tato stavba skutečně zaslouží. Hlavním cílem celé rekonstrukce je, aby se zámek jako nejstarší budova ve městě stal opět živoucím kulturním a společenským srdcem města. Zámek by se po rekonstrukci měl stát pro obyvatele Zlína i návštěvníky místem první volby,“ uvedl náměstek primátora pro oblast majetku a rozvojových ploch

Pavel Brada.

Architekti Pavel Mudřík a Martina Gábor v návrhu promluvili o potřebě impulzu v bezprostředním okolí zámku. O „změkčení“ okolních povrchů včetně úpravy vodního prvku

před zámekem, o nutnosti propojení parku s parkem či o podpoře osy východ-západ. Členové hodnotící komise, ve které mimo jiné zasedli Jiří Korec, Miroslav Adámek nebo Pavel Chládek, ocenili především skutečnost, že jde o odvážný návrh, který při naplnění požadavku na zachování vnější formy přináší nové impulzy do atria a interiérů. Líbil se také zásah v přízemí, kde podle návrhu vzniká jednoznačný kontaktní bod stavby. Přízemí bude dále využito pro restauraci, kavárnu, cukrárnu a řemeslnou pekárnu, popř. bude v přízemí umístěna i čokoládovna. Druhé nadzemní podlaží obsahuje dle návrhu výstavní prostory, reprezentativní společenské prostory, příslušné zázemí, hudební sál a edukativní prostory. Ve 3. nadzemním podlaží je umístěno muzeum historie města Zlína. V podkroví jsou navrženy prostory administrativní. „Vítězný ideový návrh by měl být nyní rozpracován do detailnější studie, k čemuž se budou vyjadřovat kromě města jako majitele objektu také stávající i budoucí uživatelé budovy. Klíčová role bude památ-



3 / V zadání byl požadavek na zachování vnější formy zámku

4/ Dle návrhu dojde ke zvýraznění osy východ-západ

kové péče, pro kterou je zámek památkou prvořadého významu," doplnil **Ivo Tuček**, vedoucí Oddělení prostorového plánování. Plánované úpravy a zásahy se dělí také dle

možnosti financování. „Rekonstrukce zámku a jeho okolí je jeden ze zásadních projektů, který město čeká. Rekonstrukce bude probíhat nejspíše postupně v rámci několika let

z finančních zdrojů města, ale zároveň se snažíme získat externí financování, abychom v ideálním případě udělali rekonstrukci náraz," zakončil primátor **Jiří Korec**. /fab/



5

5 / V nadzemních podlažích jsou navrženy sály pro různé účely



6

6 / Přízemí objektu je upraveno propojením restaurace s atriem

V Klečůvce vzniklo zázemí pro pořádání akcí

V srdci Klečůvky vzniklo místo pro setkávání obyvatel a pořádání kulturně-společenských akcí.

Takové zázemí, které doposud místním chybělo, se podařilo vybudovat v rámci investiční akce – Úprava prostoru severně za obchodem ve Zlíně–Klečůvce. V listopadu město dokončilo její I. etapu.

Návrh investičního záměru, předloženého obyvateli Klečůvky, byl rozdělen do dvou stavebních etap. V rámci první etapy vzniklo dlážděné venkovní zázemí s terasovitým posezením, které bude sloužit pro pořádání akcí a setkávání

obyvatel místní části. Druhá etapa pamatuje na výměnu zastaralého zastávkového přístřešku, předláždění navazujícího chodníku, výsadbu zeleně i založení trávníku. Již v první etapě byla vysazena kavkazská jedle, která bude sloužit také jako živý vánoční strom.

„Investice do první dokončené etapy stavby – Úprava prostoru severně za obchodem ve Zlíně–Klečůvce, činila 1 248 tisíc korun. V druhé etapě stavby město počítá s investicí 436 tisíc



korun. Práce na druhé etapě budou zahájeny během měsíce dubna s tím, že finální dokončení úprav veřejného prostoru je stanoveno do konce května," sdělil náměstek primátora města Zlína **Bedřich Landsfeld**. /io/

Město investovalo do dětských hřišť

Magistrát města Zlína pečuje ve Zlíně a jeho místních částech o 250 dětských hřišť.

I přes nepříznivé období a omezení realizace investičních akcí se městu v loňském roce podařilo hned několik hřišť zrekonstruovat, a kromě toho pravidelnou údržbou zajišťovat jejich funkčnost a bezpečnost.

Rekonstrukci si vloni vyžádalo několik dětských hřišť. Obnovy se dočkalo dětské hřiště ve čtvrti Mokrá, za kterou město zaplatilo přes 400 tisíc Kč. Na 183 tisíc Kč pak přišla rekonstrukce horelezecké stěny včetně bezpečné dopadové plochy na hřišti na Jižních Svazích. V místní části Lhotka-Chlum bylo hřiště na základě požadavku komise místní části doplněno o oblíbený herní prvek – lanovou pyramidu. Je zhotovena z kva-

litních, bezúdržbových materiálů s dlouhou životností a město vyšla na 104 tisíce Kč. V rámci 7. etapy regenerace panelového sídliště byla kompletně proměněna také dvě hřiště v Malenovicích, a to na ulicích Milíčova a Tyršova. Na obou hřištích teď mohou děti využívat moderní atraktivní herní prvky, jako jsou trampolína, kolotoč, bagr na písek, houpací lavice či balanční deska. Součástí hřišť jsou dopadové plochy z lité pryže. Tato hřiště byla financována z dotace i městské pokladny. Město se na nákladech podílelo částkou cca 2,5 milionu Kč. Vystavěna byla i dvě hřiště, jejichž podobu navrhli sami obyvatelé Zlína, a to v rámci projektů participativní

ho rozpočtu Tvoříme Zlín. Jedná se o dětské hřiště na Letné, které bylo doplněno o skluzavku, houpáčku, kreslicí tabuli, piškvorky a námořní bitvu, to vše v hodnotě 470 tisíc Kč. Na dětské hřiště na Podhoří byly umístěny dvě trampolíny a dětská lanovka za cenu 338 tisíc Kč.

„Investice do modernizace dětských hřišť hrazená z městského rozpočtu se v loňském roce vyšplhala na částku 4 milionů korun. Objem finančních prostředků, který byl potřeba na pravidelnou údržbu a opravy dětských hřišť ve Zlíně, dosáhl výše 3,3 milionu korun," vyčíslil náměstek primátora města Zlína **Bedřich Landsfeld**.

Pravidelnou údržbu dětských hřišť zajišťuje Odbor městské zeleně při Magistrátu města Zlína. Kromě obměny či opravy poškozených herních prvků a dopadových ploch pod atrakcemi k ní patří také úklid, výměna písku v pískovištích nebo vývoz odpadkových košů. /io/

Eliminace dlouhodobě nepoužívaných aut má pravidla



Statutární město Zlín zahájilo postupné kroky, které povedou k eliminaci dlouhodobě nepoužívaných vozidel na svém území. V rámci řešení však musí rozlišovat tři roviny přístupu magistrátu k vozidlům.

Na jaře roku 2020 proběhla novelizace předmětného zákona, kdy byl mimo jiné doplněn bod, kterým se zakazuje na veřejně přístupných pozemních komunikacích odstavené také silniční vozidlo, které má po dobu více než šesti měsíců propadlou STK. Novelizace tak nově umožňuje řešení většiny dlouhodobě odstavených vozidel, která ve většině případů nejsou dle zákonné definice vrakem, mají však dlouhodobě propadlou platnost STK. Zákon nově definuje takové jednání jako přestupek, za který hrozí provozovateli vozidla nemalý finanční postih. V krajním případě může být takové vozidlo na náklady provozovatele i odtaženo a následně prodáno ve veřejné dražbě či ekologicky zlikvidováno.

Při řešení dlouhodobě odstavených vozidel je třeba rozlišovat tři roviny, které určují následující přístup magistrátu k vozidlům.

■ **Prokazatelný vrak dle zákona č. 13/1997 Sb.** – takové vozidlo je pro své závady zjevně nezpůsobilé k provozu na pozemních komunikacích a obnovení způsobilosti vyžaduje výměnu, doplnění nebo opravu podstatných částí mechanismu či dokonce konstrukce vozidla. Vlastník komunikace podá žádost správnímu orgánu k zahájení řízení o odstranění vraku. Správní orgán do 30 dnů od obdržení žádosti zahájí řízení, jehož výsledkem



je určení povinnosti provozovateli vozidla odstranit vozidlo z veřejné pozemní komunikace nebo obnovit jeho technickou způsobilost, a to ve lhůtě do 2 měsíců. V případě, že provozovatel vozidla v dané lhůtě vozidlo neodstraní nebo nezprovozní, může vlastník komunikace zajistit odtah a likvidaci vraku.

■ **Vozidlo s dlouhodobě propadlou STK** – takové vozidlo není vrakem, ale má propadlou STK o více než jak 6 měsíců. Provozovatel se jednoznačně dopouští přestupku. Majitelé takových vozidel jsou postupně obesíláni upozorňujícími dopisy* na skutečnost, že se dopouštějí přestupku. Jsou tak vyzváni k obnovení propadlé STK či odstranění vozidla z komunikace ve lhůtě do 2 měsíců. Po marném uplynutí lhůty budou tyto případy předávány příslušnému správnímu orgánu k represivnímu řešení ve formě pokutování provozovatelů. Třetím krokem u řešení vozidel s dlouhodobě propadlou STK je, že vlastník komunikace může vyzvat provozovatele vozidla k odstranění či obnovení STK. Po uplynutí této lhůty bez výsledku může vlastník komunikace vozidlo odtáhnout a uskladnit na hlídané ploše. Následně tak vyzve provozovatele vozidla k jeho vyzvednutí a úhradě nákladů za uskladnění a odtah vozu. V případě opětovného marného uplynutí této lhůty smí vlastník komunikace zahájit prodej vozidla ve veřejné dražbě.

■ **Dlouhodobě odstavené vozidlo, které není vrakem, ani nemá dlouhodobě propadlou STK** – v takovém případě se provozovatel vozidla ničeho nedopouští a neexistuje zákonná možnost takové vozidlo odstranit z komunikace nebo jakýmkoliv způsobem postihnout jeho majitele.

* Rozesílání upozorňujících dopisů je vstřícný krok, ale v budoucnu bude pravděpodobně od tohoto mezikroku upuštěno a oznámení o přestupku budou ze strany městské policie rovnou předávána správnímu orgánu k dalšímu řešení. /mel/

Online přehled o vozidlech MHD

Říkáte si někdy na zastávce, že byste chtěli vědět, kde se aktuálně nachází váš trolejbus či autobus a jestli nemá náhodou zpoždění? Tento přehled můžete mít snadno ve svém chytrém telefonu a nepotřebujete k tomu ani stahovat žádnou aplikaci do telefonu.

Klíč k téměř dispečerskému přehledu o situaci ve zlínské MHD je na www.dszo.cz/online. V aplikaci se vám ukáže mapa Zlína a Otrokovic s barevnými šípkami, které reprezentují všechny vozy na jednotlivých trasách.

Šípky označují polohu vozidel a je na nich uvedeno také číslo linky. Každých třicet sekund se poloha vozů aktualizuje. Na mapce okamžitě vidíte, kde se nachází váš trolejbus či autobus a jaké má případné zpoždění.

Světle zelená barva šípky znamená, že vůz MHD jede včas nebo se zpožděním nepřesahujícím dvě minuty. Tmavě zelená barva značí zpoždění do 4 minut. Žlutě je zaznačeno zpoždění 5–10 minut. U oranžové se připravte na zdržení přes 10 minut.

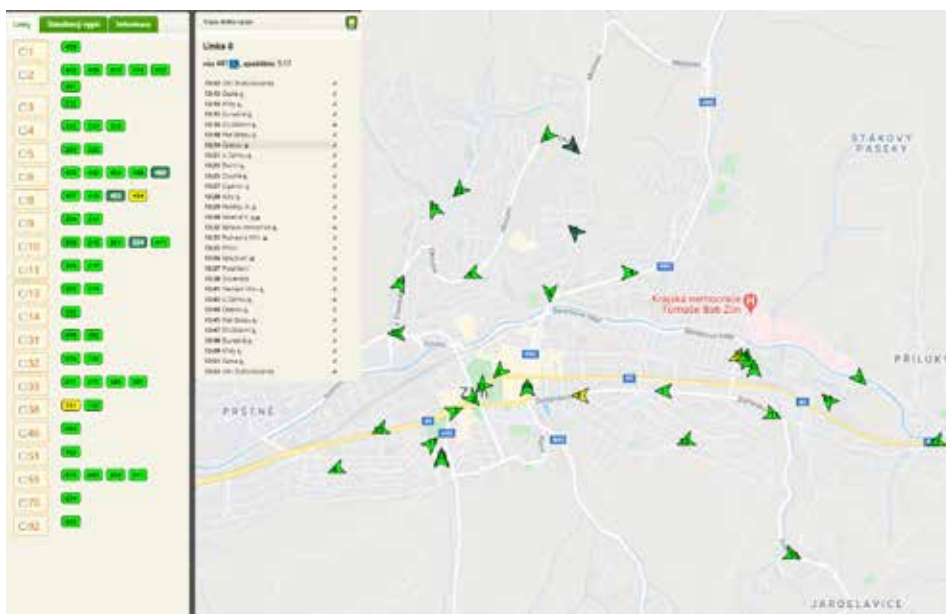
Když se šípky vozu na dotykovém displeji dotknete jednou, můžete zjistit přesné zpoždění v minutách i sekundách a evidenční číslo vozu. Rovněž zjistíte další parametry vozidla, jestli má klimatizaci, je nízkopodlažní, má systém akustického hlášení pro

nevidomé, zdali má Wi-Fi, LCD obrazovku, kameru nebo USB zásuvky pro připojení drobné elektroniky.

Po dvojitém kliknutí se vám zobrazí kompletní jízdní řád zvoleného spoje se sledem všech zastávek a pravidelných odjezdů.

Pro koho je obtížné rozeznat drobné šipky v mapě, může si zvětšit levou část obrazovky, ve které aplikace nabízí se stejným barevným označením jako u šipek setříděný sloupec linek a spojů, jejich přehled s řadou dalších údajů i legendu k použitým značkám. Dá se říci, že cestující má před sebou soubor informací o aktuálním provozu MHD jako centrální dispečink.

„Kdo potřebuje rychlou informaci o MHD, může si samozřejmě zavolat i běžným telefonem na telefonní číslo 577 052 163 a dovolá se tak na dispečink. Ovšem v situacích, kdy musí dispečer řešit nějakou mimořádnou situaci v provozu a telefonátů je více za sebou, je odpovídání na dotazy cestujících samozřejmě až na druhém místě. Naproti tomu internetová aplikace funguje nepřetržitě 24 hodin denně a poslouží cestujícímu spolehlivě i ve chvíli, kdy je dispečer plně vytížen jinými úkoly. Zvláštní poděkování si pak zaslouží zaměstnanec DSZO pan Zbyněk Ondryáš, který tuto aplikaci sám vytvořil,“ poznamenal radní pro dopravu **Michal Čížek**. /red/



Šipky reprezentující všechny vozy MHD na jednotlivých trasách

Zima je prozatím mírná, Technické služby Zlín jsou však plně připraveny i na nejhorší

Začátek zimy se tento rok prozatím nese v poklidném duchu a zdá se, že to nejhorší teprve přijde. Ať už ale bude počasí v nejbližších dnech a týdnech jakkoli náročné, Technické služby Zlín jsou na něj připraveny. I letošní sezona by se tak měla obejít bez vážnějších potíží.

Díky pravidelné kontrole a údržbě komunikací se je neustále daří udržet v takovém stavu, aby neohrožovaly ani hladký průběh dopravy, ani zdraví lidí. Zimní období u Technických služeb Zlín tradičně začíná počátkem listopadu a končí na konci března – v tomto období dbají o více než 260 km místních komunikací a více než 160 km chodníků a cyklostezek, nesmíme však také opomenout údržbu parkovacích ploch, točen MHD a přechodů. Vzhledem k množství a délce komunikací je tato údržba pro Technické služby Zlín velmi náročná.

Prioritou jsou v tomto případě komunikace, které jsou využívány městskou hromadnou dopravou, aby tak nebyla za žádnou cenu omezena dopravní infrastruktura.

Teprve po zajištění sjízdnosti tras MHD může dojít k ošetření komunikací na dalších místech města. Technické služby Zlín se však vždy na 100 % řídí Operačním plánem zimní údržby, který zavazuje k vyřešení situace do daného



časového rozmezí. Pokud tedy lidé při „prvním nasazení“ nevidí okamžitě odklizené a upravené silnice v místě svého bydliště, má to důvod. O to, že by se na ně zapomnělo, se tedy rozhodně bát nemusí. Každý rok byste v terénu, kdy je situace nejkritičtější, našli všechnu dostupnou mechanizaci, kterou Technické služby Zlín disponují – zejména pak velké množství sypačů.

Díky využití posypové soli se daří udržovat všechny komunikace plně sjízdné a bezpečné. Situace je také monitorována odborně vyškolenými dispečery TS Zlín a ŘSD za využití meteorologické stanice na točně v Jaroslavicích. Kamera zde neustále sleduje stav komunikace, senzory se naopak postarají o monitorování intenzity srážek, teploty vzduchu, vozovky, ale i vlhkosti.

Zároveň jsou sdíleny informace z meteorostanic na Jižních Svazích a v Malenovicích.

V letošním roce je sypačů ještě více než v předchozích letech. Mimo další sypače je však ve Zlíně i nadále rozmístěno téměř 390 beden

s pískem, které jsou pravidelně doplňovány. Nejfrekventovanější komunikace jsou obstarány do čtyř hodin, okrajové nejpozději do 12, resp. 48 hodin.

U chodníků platí časové rozmezí od 12 do 36, resp. 72 hodin. Celkově mají Technické služby Zlín k dispozici na 1 000 tun posypové soli, 100 m³ písku, 100 m³ posypového materiálu Ekogrit a 300 m³ směsi písek-sůl.

Z uvedeného vyplývá, že jsou Technické služby Zlín na jakoukoli krizovou situaci vybaveny a nachystány více než dostatečně. K zajištění optimálních podmínek je využíváno moderních technologií, díky kterým lze stanovit předpovědi s téměř 100% přesností – zejména pak díky systému METIS.

Možnost řízení každého zásahu je totiž odvislá právě na tom, jak kvalitní je samotná předpověď. Mnohdy lze situaci vyřešit ještě před začátkem sněžení či vzniku náledí.

Celou situaci objasnil také radní a jednatel Technických služeb Zlín **Pavel Simkovič**: „Je našim zájmem klást maximální důraz na využívání moderních technologií a neustálé inovace, ty údržbu zjednodušují. Bez lidí a techniky to ale samozřejmě nejde. Při zimní údržbě se prioritně vychází z plánu zimní údržby, který je možno najít na stránkách města. Ten jasně ukazuje priority. Při zimní údržbě jde především o zajištění městské hromadné dopravy a bezpečnosti provozu jak chodců, tak vozidel. A to vše při efektivním využívání veškerých dostupných prostředků, materiálních i personálních.“ /red/

Od 15. ledna se spustila rezervace očkování pro seniory ve věku 80 a více let

Od 4. ledna se ve Zlínském kraji provádí očkování proti covid-19. Přednostně jsou očkování zdravotníci, kteří se podílejí na péči o covid-pozitivní pacienty, zaměstnanci a klienti domovů pro seniory a domovů se zvláštním režimem.

Od 15. ledna je také spuštěna online rezervace očkování pro seniory ve věku 80 a více let. Od února pak bude umožněna online rezervace pro všechny zájemce o očkování z řad veřejnosti.

„Jsem velice rád, že očkování již probíhá i u nás. Věřím, že se i díky očkování brzy vrátíme do běžného způsobu života. Já se očkovat určitě nechám a doufám, že proočkovanosť bude co největší,“ sdělil **Jiří Korec**, primátor Zlína.

Rezervace termínů bude možná přímo na portálu Centrálního rezervačního systému. Registraci bude moci za zájemce provést také rodinný příslušník, praktický lékař, nebo asistent na telefonní lince 1221. Pro rezervaci termínu očkování je nezbytné uvést kontaktní telefon, věk zájemce, rodné číslo, zdravotní pojišťovnu a základní informace o svém zdravotním stavu. Při registraci se bude přihlížet zejména k tomu, jak je zájemce rizikový. Systém automaticky podle zadaných údajů vyhodnotí vhodnost pacienta.

/fab/

Pomoc seniorům nabízí několik telefonních linek

Pro seniory, kteří si neví rady s registrací k očkování proti nemoci COVID-19, případně potřebují získat další informace, je zřízeno několik informačních linek pomoci:

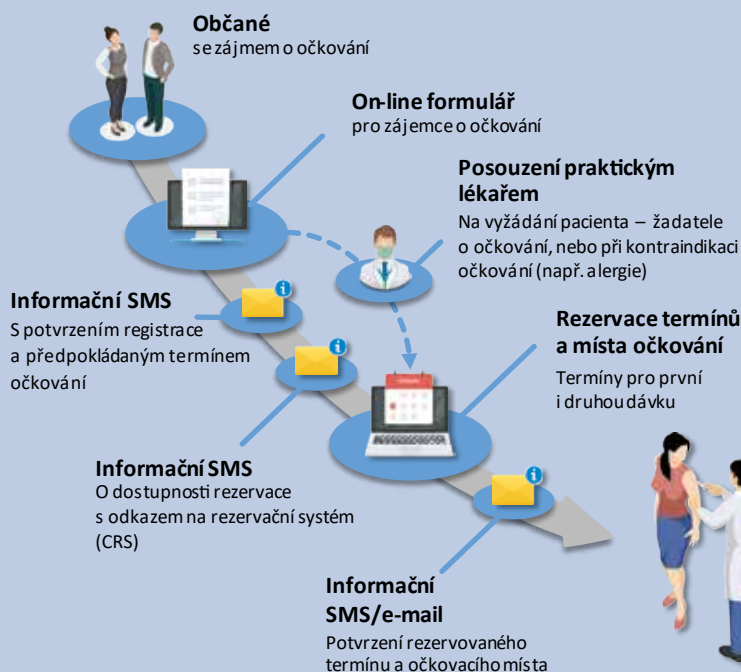
- **telefonní informační linka 577 043 770** je určena seniorům ve věku 80 let a více. K dispozici je v pracovní dny od 9 do 16 hodin a o víkendu od 10 do 14 hodin. Mohou zde využít pomoci, pokud se jim nepodaří zaregistrovat do centrálního rezervačního systému;
- **telefonní informační linky 724 221 953, 577 006 759** patří Krajské hygienické stanici Zlín a slouží občanům Zlínského kraje;
- **celorepubliková informační linka 1221** slouží pro dotazy spojené s koronavirem. Je v provozu od pondělí do pátku od 8 do 19 hodin, o víkendech od 9 do 16:30 hodin;
- **bezplatná linka pomoci seniorům 800 200 007** pomáhá s registrací k očkování. Registrace denně od 8 do 20 hodin;
- **služba pomoci zlínské Občanské poradny STROP** pomáhá s registrací k očkování v pracovní dny od 8:30 do 15 hodin;
- **nonstop anonymní krizové linky 577 431 333, 778 400 170** prostřednictvím sociální služby „Linka SOS Zlín“.

Na očkování se mohou senioři registrovat na internetovém portále crs.uzis.cz. Imobilní osoby nad 80 let mohou kontaktovat praktického lékaře, který očkování zajistí.

/io/

Jak se přihlásit na očkování

Schéma průběhu očkování



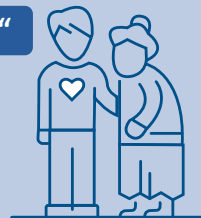
„Je mi 80 a více let, chci se nechat očkovat.“

„Umím s internetem.“

Od 15. ledna se mohou z domova registrovat k očkování přes internet na adrese centrálního registračního systému: <https://crs.uzis.cz/>

„Neumím s internetem.“

Poprosím o pomoc rodinného příslušníka nebo praktického lékaře.



V případě, že se nemám na koho obrátit, volám bezplatnou infolinku

1221



Hřiště na Pasekách už nese název Areál Jaroslava Švacha

Areál Jaroslava Švacha. To je nový název fotbalového areálu ve Zlínských Pasekách. Hřiště tak nyní připomíná památku po zesnulém odchovanci zlínského fotbalu a ligovém obránci i záložníkovi Jaroslavovi Švachovi.

„Rádi jsme za město tuto iniciativu poslanec Marka Nováka podpořili. Jaroslav Švach patřil ke zlínským patriotům, kteří pro klub a tým i pro město odvedli kus práce,“ uvedl zlínský primátor **Jiří Korec**. Pro schválení změny byla, kromě souhlasu rodiny, potřeba také podpora zlínských radních s primátorem i souhlas Návoslovné komise Českého úřadu zeměměřického a katastrálního. Slavnostního přejmenování se kromě členů rodiny Jaroslava Švacha účastnili i zástupci města. Mezi nimi i někdejší ligový útočník a současný radní města Zlína Jiří Jaroš.

„Hráli jsme spolu i proti sobě, sdíleli jsme jednu kabinu. Je moc pěkné, že se chlapům podařilo areál otevřít a pojmenovat po něm.

Jarda si to zasloužil nejen za to, jaký to byl člověk, ale taky co udělal pro Paseky a vůbec celý zlínský fotbal,“ nechal se slyšet radní **Jiří Jaroš**.

„Jarda Švach byl skvělý hráč, trenér, fotbalový agent a především kamarád. Byl nám oporou, inspirací i vzorem. V minulosti také trenérsky zastřešoval fotbalový klub SK Zlín 1931. Svým jedinečným působením přitáhl k fotbalu a sportu vůbec celou jednu generaci mládeže a pod jeho působením měla možnost vyrůst celá řada nezpochybnitelných fotbalových talentů právě na Pasekách. To byl důvod mé myšlenky, jak zhmotnit a zachovat jeho odkaz. Jsem moc rád, že představitelé města moji myšlenku podpořili,“ řekl také poslanec **Ma-**



rek Novák. Bývalý fotbalový obránce Jaroslav Švach zemřel letos na konci května ve věku 47 let. V samostatné české lize nastupoval za Zlín, za který odehrál 180 ligových zápasů a vstřelil 16 branek. S výjimkou krátkého angažmá ve Slušovicích a Piešťanech působil Švach ve Zlíně jako hráč v letech 1993 až 2007. Po konci angažmá u „Ševců“ odehrál osm utkání za kazašskou Astanu a poté hrál krátce za Opavu. /fab/

— inzerce

**KRÁSA PATŘÍ
K ŽIVOTU**

**NOVÝ
OPEL CROSSLAND**
/ JIŽ ZA 339 990 Kč

5 let
záruka

Kombinovaná spotřeba 3,4–5,0 l/100 km; emise CO₂ 88–115 g/km.
Značková 5letá záruka se skládá z dvoleté výrobní záruky a dále tříleté smluvní záruky Opel. Zobrazený model je pouze ilustrativní.

Mikona Auto s.r.o., dealer OPEL, Zlín – Louky www.mikona.cz

Z projektu „Tvoříme Zlín“ již vzešlo třináct realizovaných nápadů. Na dalších se pracuje



Třetí ročník Tvoříme Zlín, kde mohou sami Zlíňané rozhodovat o proměnách veřejného prostoru, zná své vítězné projekty. A jak jsou na tom návrhy z minulých let? Z projektů navržených v roce 2018 je jich již sedm hotových. Z projektů navržených v roce 2019 je hotová polovina.

„Několik dalších realizací je naplánovaných hned na jaro. Realizace některých projektů je časově náročnější kvůli probíhající pandemii, uzavřeným školám, karanténám a dalším omezením, která způsobují personální oslabení jak firem, tak také statutárního města Zlína,“ vysvětlila radní **Jana Bazelová**. Jak daleko v realizaci pokročily návrhy z prvního a také druhého ročníku, se lze dočíst v následujícím přehledu.

Stav realizace projektů z 1. ročníku Malé projekty (do 500 tis. Kč):

- **Pítka u cyklostezky**
Hotovo



- **Vybudování zpevněné stezky v lokalitě Kocanda**
Hotovo

- **Komunitní zahrada Jižní Svahy**
Hotovo

- **Park u Kudlovské přehrady**
Dokončení realizace jaro 2021

- **Úpravy prostoru mezi ZŠ Komenského ve Zlíně**
Realizace na jaře 2021

- **Workoutové hřiště Bartošova čtvrť**
Hotovo

- **Tři šouchy pro uklizené náměstí Míru**
Hotovo

- **„Malované hřiště“ – Bartošova čtvrť**
Hotovo



- **Čítárna v ulicích Zlína**
Hotovo

Velké projekty (do 1 mil. Kč):

- **Odstranění dalšího torza na Jižních Svazích**
Na realizaci se pracuje, uskuteční se společně s 2. fází rekonstrukce zastávky, která zvítězila v r. 2019. V lednu 2021 bude hotová projektová dokumentace, v březnu má být vyřízeno stavební povolení.

- **Nekulturní okolí kulturního stánku**
Realizace projektu je zpožděna kvůli majetkoprávním sporům s firmou euroAWK, s. r. o. Přístřešek zastávky měl být odstraněn do 31. 5. 2020 vlastníkem daného objektu firmou euroAWK, s. r. o., a následně mělo dojít k realizaci nové zastávky, která měla být hotová do konce tohoto roku. Vzhledem k nedodržení smlouvy ze strany euroAWK, s. r. o., k odstranění přístřešku v dohodnutém termínu nedošlo. Statutární město Zlín přístřešek odstranit nemůže, jelikož není v jeho majetku. Nejdříve musí dojít k majetkoprávnímu vypořádání mezi firmou euroAWK, s. r. o. V současnosti se dokončuje projektová dokumentace a realizace projektu je plánována na r. 2021.

- **Relax zóna u divadla**
Akce je pozastavena z důvodu rekonstrukce kolejí UTB, která probíhá v letech 2020 a 2021. Realizace projektu proběhne po dokončení stavebních prací na kolejích UTB. Na projektu se však pracuje. Do konce února 2021 má být hotová projektová dokumentace a vyřízeno stavební povolení.

Stav realizace projektů z 2. ročníku Malé projekty (do 500 tis. Kč):

- **Servisní cyklostojan**
Hotovo
- **Údržba a opravy schodů a chodníků**
Hotovo



- **Dětská lanovka a terénní skluzavka na Podhoří**
Hotovo



- **Pracovna v parku**
Realizace na jaře 2021.
- **Rekonstrukce veřejného osvětlení – Bartošova čtvrť**
V současné chvíli projekt realizují Technické služby Zlín, s. r. o. Bylo upraveno místo napojení předmětné větve veřejného osvětlení a zprovozněna jedna nefunkční lampa. Na další části trasy vedení zemního kabelu byla zjištěna porucha, a proto bude nutné provést protlak pod stávající areálovou komunikací, výměna kabelu a až následně plánovaná výměna stávajících stožárů veřejného osvětlení. Projekt by měl být hotový začátkem r. 2021.
- **Každý si chce hrát**
Hotovo
- **Komunitní kompostování**
Hotovo



- **Hřiště na pétanque**
Realizace proběhne společně s realizací biotopu v roce 2021.

Velké projekty (do 1,5 mil. Kč):

- **Zastávka Česká – etapa II**
Na realizaci se pracuje, uskuteční se společně s 2. fází rekonstrukce zastávky, která zvítězila v r. 2019. V lednu 2021 bude hotová projektová dokumentace, v březnu má být vyřízeno stavební povolení.
- **Dětské hřiště Podvesná IX**
Probíhá výběrové řízení na zakázku malého rozsahu. Realizace je naplánována do konce června 2021. /fab/

**MATEŘSKÁ ŠKOLA
ZÁKLADNÍ ŠKOLA**

ACADEMIC SCHOOL

STŘEDNÍ ŠKOLA

- Vícejazyčná výuka
- Menší počet dětí ve třídě
- Individuální přístup
- Moderní prostředí

**KVALITNÍ VZDĚLÁNÍ
V CENTRU ZLÍNA**

Moderní maturitní obory:

- Ekonomika a podnikání
- Informační technologie
- Podnikání - nástavbové studium



**PŘIDEJ SE
K NÁM!**

www.academicsschool.cz

MÁTE DOMA SENIORA
SE ZTRÁTOU PAMĚTI?

POJĎTE
S NÁMI DO
DENNÍHO
STACIONÁŘE.



nadeje.cz/zlin • alzheimerzlin.cz • tel. 603 281 676

 **PROMENS**TM

**„Naši lidé uvádí plasty do pohybu
a vize našich partnerů v realitu.“**

Sídíme ve zlínské průmyslové zóně a působíme jako vývojový a systémový dodavatel zákazníkům převážně z automobilového průmyslu. Na trhu působíme již 30 let a jsme tak silným a stabilním partnerem nejenom pro naše zákazníky, ale také pro naše zaměstnance.

Pro své zákazníky vyrábíme velkoplošné plastové díly technologií RIM (reaktivní vsťíkování) a vakuového tvarování. Zajišťujeme komplexní dodávky včetně všech návazných výrobních procesů, jako je lakování, CNC ořez, svařování ultrazvukem, lepení a montáž.

Aktuálně obsazujeme pozice především pro výrobní tým:

- LAKÝRNÍK
- OBSLUHA LISU
- OBSLUHA CNC
- PRACOVNÍK BROUŠENÍ A MONTÁŽÍ

Chcete být součástí našeho týmu?

Kontaktujte nás zasláním vašeho CV
na zlin.personalni@promens.com nebo
telefonicky na 577 051 174.

Více informací naleznete na www.promenzlin.cz



POCHOUTKOVÝ ROK 2021 s Českým rozhlasem

Každou neděli 10.00–11.00 | 21.00–22.00 hodin



Jaroslav Sapík

Naďa Konvalinková



Pošlete nám své tradiční
domácí recepty a vyhraďte
nové vybavení do kuchyně
v hodnotě 100 000 Kč.

www.pochoutkovyrok.cz

Zlín | 97.5 FM | R-ZLIN

 **Zlín**
Český rozhlas

VYBÍRÁŠ STŘEDNÍ ŠKOLU? PŘIDEJ SE K NÁM!

Polygrafie **Strojírenství**
Informační technologie **Elektro**
Design výrobků



**Škola
v centru
Zlína**

**Jasná
volba!**



**STŘEDNÍ PRŮMYSLOVÁ
ŠKOLA POLYTECHNICKÁ**
CENTRUM ODBORNÉ PŘÍPRAVY ZLÍN
Nad Ovčírnou IV 2528, 760 01 Zlín

www.spspzlin.cz

STROJÍRENSKÉ OBORY

Mechanik seřizovač (maturitní vysvědčení)

Žáci mohou ve 3. ročníku získat výuční list.

1. Zaměření: **Programování CNC strojů**

2. Zaměření: **Programování plastikařských strojů**

Obráběč kovů (výuční list)

Zaměření: **Operátor CNC a konvenčních obráběcích strojů**

Strojní mechanik (výuční list)

POLYGRAFICKÉ OBORY

Reprodukční grafik pro média (maturitní vysvědčení)

Žáci mohou ve 3. ročníku získat výuční list.

Tiskař na polygrafických strojích (výuční list)

Zaměření: **Seřizovač tiskových strojů**

Knihář (výuční list)

Zaměření: **Seřizovač knihařských strojů**

ELEKTROTECHNICKÉ OBORY

Mechanik elektrotechnik (maturitní vysvědčení)

Žáci mohou ve 3. ročníku získat výuční list.

Elektrikář – silnoproud (výuční list)

Zaměření: **Specialista pro silnoproudé a inteligentní elektroinstalace**

INFORMAČNÍ TECHNOLOGIE

Informační technologie (maturitní vysvědčení)

Zaměření: **Zaměření na počítačové sítě a robotiku**

DESIGN A ZPRACOVÁNÍ

Zpracování usní, plastů a pryže

Zaměření: **Design výrobků** (maturitní vysvědčení)

TOP vybavení dílen mezi školami v České republice.

Aleš Chudárek: To, že se u nás drží dobří lidé, je zázrak a radost, za které jsem vděčný každý den

Spolek Handicap Zlín působí na poli sociálních a návazných služeb téměř třicet let. Dobré jméno si po celou dobu získává zejména profesionalitou, laskavým lidským přístupem, empatií a plným nasazením.

Tyto atributy charakterizují dvacítku kmenových zaměstnanců i třicet dobrovolníků organizace. „Práce v pomáhajících profesích není určená pro každého. Nejcennější je pro ni najít lidi se srdcem na dlani, a my je máme,“ nedá dopustit na své kolegy ředitel Handicapu Zlín **Aleš Chudárek**, který požádal, aby rozhovor nebyl o něm, ale především o práci, kterou odvádí všichni lidé v Handicapu.

Handicap Zlín se věnuje terénní službě osobní asistence, provozuje dopravní služby, integruje zdravotně znevýhodněné děti se zdravými při aktivitách v Klubu dětí a mládeže, vede sportovní klub pro sportovce se zrakovým postižením, a kromě půjčovny kompenzačních pomůcek provozuje i dobročinný obchod Dobroděj.

Při vstupu do prostor spolku si neodpustím první dojem. Je to tady takové opuštěné...

To je právě podstata naší práce, aby všichni pracovníci přímé péče byli v terénu, u uživatelů našich služeb.

Naším posláním je dělat všechno proto, aby – když to jenom trochu jde, lidé i přes své postižení nebo znevýhodnění z důvodu věku mohli zůstat ve svém domácím prostředí. Aby žili tam, kde jsou zvyklí, a co nejvíc podle svého. Naši osobní asistenti k nim chodí a zabezpečují nejen „péči o jejich tělo“ a péči o domácnost, ale zprostředkovávají jim i kontakt se světem. Pomáháme jim k samostatnosti. Někteří tak mohou pracovat anebo se snaže dostat tam, kam potřebují, jiní mohou cestovat a prožívat podobné věci jako jejich vrstevníci bez postižení, další mají dostupné sportovní vyžití anebo mají někoho, kdo jim poradí. Název Handicap tak trochu svádí k dojmu, že se staráme jen o lidi s tělesným postižením, ale náš záběr je širší, pomáháme i lidem s mentálním nebo kombinovaným postižením a hodně také seniorům.

O některé z nich se v rámci osobní asistence staráme pár hodin týdně a některým pomáháme třeba i deset hodin denně.

Příští rok Handicap oslaví 30 let činnosti, jak začal?

V době před revolucí byli lidé se zdravotním postižením spíše přehlíženi a péče o ně byla soustředěna hlavně do velkých ústavů. Po ní se situace mohla změnit, jenže pro to bylo potřeba hodně udělat. Zlínští vozíčkáři tehdy rychle pochopili, že si budou muset s prosazením změn hodně pomoci sami, a k tomu potřebovali organizaci. Pak hledali cesty, jak si zajistit asistenta, jak se dopravovat, když neexistovala upravená auta ani bezbariérová MHD, jak mít

zpřístupněnou práci. V neposlední řadě chtěli i společensky žít a sportovat. Organizace se postupně rozrůstala, rozšiřovala služby navenek mimo své členy, učila se za pochodu... Nepovedlo se všechno hned, hledaly se cesty, způsoby, nástroje. Dnes je mnohé z toho dostupné a samozřejmé, a spousta bariér padla, naštěstí.

Kdy jste svůj život s organizací spojil vy?

„Vozíčkáři – zakladatelé“ při sobě od začátku potřebovali paže a nasazení druhých lidí, dnes bychom řekli osobních asistentů. Tehdy nic takového neexistovalo, ale využívali sil takzvané civilní služby. No, a já jsem jedním z nich. Pravda, o pár let jsem si tu „civilku“ protáhl. Vedle osobního asistenta a řidiče jsem se záhy „převelel“ ještě k práci s dětmi a mládežníky v Handicapu. Měl jsem zkušenosti s vedením dětí v organizacích pro děti zdravé, a odtud byl kousek k pořádání táborů a akcí dětí s postižením společně s jejich sourozenci a kamarády bez postižení. A „ředitelovat“ jsem začal až po šesti letech. Ale protože Handicap neměl nikdy velký management a musíte být ve střehu zaskočít, kde je právě potřeba, jsem pořád „nohama na zemi“...

To možná přispělo k úspěchu...

I u nás platí, že za dobrým jménem organizace a jejími úspěchy stojí její lidé. Mohl bych se stavět na hlavu, kdybych se nemohl opřít o naše pracovníky a dobrovolníky. Použil bych příměr – Handicap jako strom. Naši donátoři a podporovatelé tvoří jeho kořeny, my kmen a naši zaměstnanci a dobrovolníci pak silné větve, které nesou „ovoce“, kterým je spokojenost uživatelů našich služeb a radost účastníků pořádaných akcí. Jedno bez druhého by nešlo. Chtěl bych vyzdvihnout šikovnost, ochotu a empatii našich pracovníků. To, že se u nás drží dobří lidé, je zázrak a radost, za které jsem vděčný každý den.

Váš Klub dětí a mládeže je velmi aktivní, co se v něm děje?

Jedním cílem klubu je, aby měly děti i přes své postižení možnost zažít to samé, co ostatní děti. Poznávají dobrodružství, kamarádství, překonávají různé výzvy, zažívají výlety anebo se scházejí v různých zájmových kroužcích. V zimě sáhnou, na jaře zažívají týden v koňském sedle, v létě jezdí na tábory a zájezdy. Obyčejné věci? Vedle sebe se setkávají vozíčkáři, děti s mentálním postižením a také děti zdravé. Není úplně snadné všechno skloubit, pokud pro tak různorodou



Handicap také zajišťuje dopravní služby pro seniory a vozíčkáře

skupinu chceme připravit barvitý program, abychom je vtáhli do děje nějakého příběhu, musíme si dát práci s kostýmy a rekvizitami, každou hru a činnost upravit, aby se do ní mohl zapojit každý podle svých schopností. Staráme se nejen o program, ale všem dětem, které to potřebují, zajišťují během akcí naši pracovníci i péči, osobní asistenci. Stojí jim po boku, provází je a hecuje, a to všechno bez nároku na odměnu. S jejich velkou pomocí tak s dětmi zvládáme stoupat na rozhledny a na zámky, bobujeme bez vleku, sjíždíme tobogány nebo na raftech řeku. Druhým velkým smyslem klubu je odlehčovat v zátěži rodičům a rodinám dětí. A když nám přijde po akci SMS: „Děkuji, cítila jsem se devět dní, skoro jako bych byla zdravá,“ tak to je pro nás největší odměnou.

A co doprava, každé město takovou službu určenou pro své imobilní občany nemá?

To je pravda. Naše dopravní služby doplňují bezbariérovou MHD ve Zlíně. Vozíme denně nejen děti do speciálních škol a stacionáře, ale také dospěláky do chráněných dílen a seniory třeba za lékaři nebo na úřady. Seniorům a vozíčkářům zajistíme bezpečnou a pohodlnou cestu díky nájezdové plošině a kotvicím prvkům. Jsme moc rádi za podporu města Zlína našich služeb a dopravy zvlášť; dotace města tvoří základ jejího financování.

Kdyby vás chtěl někdo podpořit, jakým způsobem to může udělat?

Tak třeba kdyby náhodou někdo disponoval osobní dodávkou navíc, kterou bychom nahradili staříčkého Transportera, tak bychom se vůbec nezlobili (*smích*)... Teď vážně, jsme moc rádi za každou zaslouženou DMSku, za každý zasloužený finanční dar nebo za dobrovolnickou pomoc. Velkou pomocí je pro nás i každá návštěva v našem dobročinném obchodě Dobroděj v továrním areálu. Ať už k nám něco přinesete nebo zde něco nakoupíte; ostatně, všem, kdo nám jakkoli fandí, děkujeme.

Irena Orságová

Milníky v Památníku Tomáše Bati za rok 2020

Před vypuknutím nelehké situace způsobené koronavirem se Památník Tomáše Bati těšil mimořádnému zájmu s vysokou návštěvností. Od jeho znovuotevření v květnu 2019 jím prošlo zhruba 14 tisíc návštěvníků.

Stal se oblíbeným ikonickým místem pro milovníky funkcionalistické architektury, obdivovatele fenoménu Baťa, fotografy i pro občany s prostým zájmem o historii města.

Přesto, že se rok 2020 nesl ve znamení omezení a restrikcí, podařilo se v Památníku Tomáše Bati zasadit o několik významných počinů a zavést mnohé novinky. Na začátku loňského roku zdárně odstartovali pásmo edukativních přednášek s odborníky, které se setkaly s velkým zájmem ze strany veřejnosti. Například únorová přednáška profesora Šlapety byla beznadějně vyprodaná jen pár dní od spuštění rezervací. Pokud to vládní nařízení umožní, plánují v těchto besedách se zajímavými osobnostmi pokračovat i v tomto roce. Zájemci se mohou výhledově těšit na besedu s kurátorkou krajské galerie Ladislavou Horňákovou, s projektovou manažerkou Nadace Tomáše Bati Gabrielou Končičíkovou nebo s manažerkou spolku Architektura a projektu ZAM Lucíí Šmardovou.

Enormní zájem u veřejnosti vzbudila rovněž červencová vzpomínková akce k příležitosti výročí úmrtí Tomáše Bati. Pro návštěvníky byly připraveny volně prohlídky Památníku, k vidění byly vzácné předměty z osobního vlastnictví T. Bati a velkým zpestřením se stala doprovod-



ná tematická výstava s dobovými snímky a archiváliemi. Celková návštěvnost v tento mimořádný den dosáhla téměř 600 příchozích, a to ze všech koutů republiky. Obdobně pojatá akce je v plánu i na letošní rok (s ohledem na aktuální situaci dle opatření vlády).

Dalším úspěšným počinem bylo premiérové speciální rozsvícení budovy Památníku do barev české trikolóry ke státním svátkům 28. října a 17. listopadu. Jelikož epidemio-

logická situace neumožnila osobní návštěvu Památníku, byl občanům umožněn mimořádný zážitek v podobě jeho nočního osvětlení posílený o nasvětlení v národních barvách. Diváci tak mohli na vlastní oči pocítit vjem „zářícího krystalu“ nad městem. Velký úspěch této akce bylo možno sledovat i z neformální odezvy na sociálních sítích a na základě kladné odezvy ze strany laické i odborné veřejnosti se plánuje, aby se ze svátečního nasvětlení stala každoroční tradice. Přelomovou novinkou v nabídce pro občany je možnost pronájmu Památníku. Vyšli tak vstříc stále většímu zájmu ohledně pronájmu prostor. K oblíbeným variantám patří pronájem za účelem konání svatebního obřadu, ale i pronájem pro módní focení, natáčení videoklipu, performance, studentské projekty apod. Ceník i více informací najdou zájemci na webu pamatnikbata.eu.

Vzhledem k současným restrikcím se v Památníku T. Bati snaží aktivitu přesouvat do online prostředí a udržovat s návštěvníky kontakt alespoň virtuálně. Na webu mají zájemci možnost pustit si audio průvodce, který je mluveným slovem provede nejen Památníkem, ale poskytne i faktické informace a zajímavosti k osobnostem T. Baťa a F. L. Gahura. Info z tohoto audio guide je k dispozici v češtině, angličtině a němčině. Do zlínského architektonického skvostu mohou návštěvníci nahlédnout také prostřednictvím virtuální prohlídky. Novinky a zajímavosti se pravidelně objevují nejen na webu, ale i na Facebooku a Instagramu. /red/

Zlín si připomněl 52. výročí úmrtí Palacha

Živý Zlín, stejně jako předešlé čtyři roky, opět zrealizoval myšlenku výtvarníka Petra Dosoudila a na náměstí T. G. M. pod Památníkem Tomáše Bati ve Zlíně vytvořil ze svíček světelný řetěz k připomínce úmrtí Jana Palacha.

Letos měla akce, kvůli opatřením v souvislosti s onemocněním COVID-19, neveřejný charakter.

Svíčky začal realizační tým Živého Zlína spolu s výtvarníkem instalovat v 16 hodin, přibližně v půl šesté už hořely i poslední z osmi set svíček v dolní části Gahurova prospektu. Letošní ročník byl pátý v pořadí.

„Původně akce měla být jednorázovým happeningem. Ale díky ohlasům a zájmu veřejnosti se stala tradicí a jakousi příležitostí k rozjímání nad dneškem i sebou samotným,“ upřesnila vedoucí Živého Zlína **Jana Kubáčová** a doplnila: „To byl nakonec důvod, proč jsme se rozhodli nepřerušit kontinuitu a zrealizovat happening i za stávajících podmínek.“

Autor myšlenky **Petr Dosoudil** připomněl, co jej ke vzniku celé myšlenky vedlo: „Projekt k uctění památky Jana Palacha ve mně zrá-

několik měsíců. Předně mi celý prostor Gahurova prospektu evokoval Václavské náměstí v Praze, a to svou délkou i šířkou, a pak jsem cítil potřebu tuto událost nějakým výrazným způsobem připomenout. Mrzelo mě, že se na takové dějinné okamžiky s poselstvím pomalu zapomíná.“

Délka náměstí T. G. M. je přibližně 770 metrů, v předchozích letech se události účastnily stovky lidí. Letošní ročník se bohužel musel obejít bez veřejnosti. I přesto lidé přišli Janu Palachovi individuálně svůj hold vzdát.

Petr Dosoudil je výtvarník a scénograf. Působil mj. v Městském divadle ve Zlíně, pedagogicky na UTB. V minulosti se umělecky vyjadřoval k různým událostem z politického a občanského života.

Jan Palach byl student pražské Filozofické fakulty Univerzity Karlovy. Na protest proti okupa-



ci Československa armádami států Varšavské smlouvy se na Václavském náměstí v Praze 16. ledna 1969 zapálil. Následkům zranění podlehl 19. ledna. /red/

Darování krve bylo ve Zlíně v roce 2020 rekordní

Hematologicko-transfúzní oddělení Krajské nemocnice Tomáše Bati ve Zlíně (HTO) má za sebou rekordně úspěšný rok 2020.

Uskutečnilo se zde 13 015 odběrů krve, tedy o 1 607 více než v dosud rekordním roce 2019.

Rekordní počet odběrů je do značné míry překvapením, protože stejně jako další oddělení nemocnice ovlivnila i činnost HTO do značné míry pandemie onemocnění COVID-19. K úspěšnému výsledku roku 2020 významně přispěli také prvodárci, kterých přišlo dohromady 2 338, o 1 376 více než v roce předchozím. Celkem 1 701 dárců si pro svůj první odběr vybralo Fakultní nemocnici U sv. Anny v Brně, se kterou zlínská HTO spolupracuje. Celkem se v brněnském odběrovém centru uskutečnilo 2 673 odběrů.

Značný podíl na úspěšném roce zlínského HTO měli podporovatelé. Například obuvnická společnost Z-STYLE CZ věnovala každému dárci hned po úspěšném odběru kvalitní pracovní rukavice, poskytla také dárkové balíčky, krev přišli darovat i její zaměstnanci. Podobně vstřícný přístup měla také společnost VITAR vyrábějící vitamíny, minerální látky a další doplňky stravy.

V loňském roce začala HTO odebírat také takzvanou rekonvalescentní plazmu, která se využívá pro léčbu těžkých případů onemocnění COVID-19. Darovat ji mohou lidé, kteří již tuto chorobu prodělali a jejichž organismus si proti ní dokázal vytvořit potřebné množství protilátek. Darovat ji přišli například hokejisté Zlína a Vsetína, či příslušníci Policie ČR a Hasičského záchranného sboru Zlínského kraje. Zlínské nemocnici se tak podařilo vyrobit 80 jednotek rekonvalescentní plazmy, z nichž část mohla poskytnout i dalším zdravotnickým zařízením. „Odběry rekonvalescentní plazmy jsou dalším důkazem podpory ze strany veřejnosti. Pomáhali jednotlivci i celé skupiny. Patří jim za to velké díky. Zároveň věříme, že tito dárci k nám budou chodit i v roce letošním, protože zásoby rekonvalescentní plazmy je potřeba stále udržovat,“ upozornila vedoucí laborantka **Vladimíra Jílková**.

V současné době funguje zlínské HTO v obvyklém režimu. Nadále však platí pro návštěvníky povinnost nosit ochranné roušky a dodržovat platná protiepidemiologická nařízení. Více informací včetně kontaktních údajů lze nalézt na odkazu <https://www.kntb.cz/informace-pro-darce-krve>.
/red/

OBCHODY A SLUŽBY | INZERCE

JÓGA S MICHAELOU ŠTEFÁNKOVOU

KASKÁDA: Zarámí 4432

Pondělí: 17.30-18.30 a 18.45-19.45. Úterý: 16.30-17.30 a 17.45-18.45.

Čtvrtek: 10.00-11.00 a 12.00-13.00 a 16.30-17.30 hod.

misa.stef@seznam.cz, tel. 737 868 069.

První lekce zdarma. Formování těla, harmonizace, posílení imunity, relaxace.

MALÍŘSTVÍ A NATĚRAČSTVÍ ZLÍN VÁM NABÍZÍ

Vymalování vašich bytů, domů, kanceláří, provozních prostor i výrobních hal. Opravy nátěrů oken, eurooken, dveří, zárubní, nábytku, radiátorů, podlah atd. Kvalita za dobrou cenu - vaše spokojenost. Tel. 737 261 262, e-mail: mnstavo@seznam.cz

ÚDRŽBA ZAHRAD

Provádíme údržbu zahrad - kosení, stříhání okrasných zahrad, stříhání ovocných stromů, stříhání živého plotu, postřiky, úpravy trávníků, čištění zanedbaných zahrad, realizace nových zahrad. marian.galetka@seznam.cz, tel. 722 535 311

PLASTICKÁ A ESTETICKÁ CHIRURGIE BRNO

Doc. MUDr. Jan Válka, MUDr. Zdenka Stratilová

Detašované pracoviště Zlín, Okružní 4701, Jižní Svahy (vedle lékárny u 1. segmentu).

Tel. 777 711 130, www.medest.cz

HODINOVÝ MANŽEL

Provádím drobné údržbářské práce všeho druhu pro firmy i domácnost.

Lokalita: Zlín a okolí.

Tel. 733 209 024

WWW.DOZORNADSTAVBOU.CZ

Zajištění optimálního průběhu Vaší stavby – projekt, vyřízení stavebního povolení a kolaudace, výběr nejvýhodnějšího dodavatele, kontrola realizace. Posouzení výše oprav při koupi nemovitosti. Kontakt: tel. 728 176 680, capounm@gmail.com

— inzerce



Prodám plně vybavenou gynekologicko - porodnickou ambulanci

ve Valašském Meziříčí (ČR)
umístěnou v areálu Polikliniky.

20 let praxe, 6 let s.r.o., ISO 9001:2015

prodej zavedené praxe

GYNEKOLOGIE

Atestace v oboru nezbytná.

UZ 3D+4D + monitor pro pacientky,
archivace UZ snímků na flash disc,
kolpo s video řetězcem, kardiograf.

Obrazová dokumentace na www.merinsky.cz

Nabídky pouze do e-mailu ambulance@merinsky.cz



Tenkrát ve Zlíně: Za silným mužem hledej silnou ženu

Naše výprava do historie Zlína nás tentokrát zavede na zlínský Čepkov, kde byla před 110 lety dokončena vila továrníka Tomáše Bati. Nahlédneme také k vídeňskému císařskému dvoru, který tehdy zažíval zlaté časy.

Nikdo tehdy ještě neočekával stahující se mračna blížící se první světové neboli Velké války. Víte, co se stalo v roce 1912 ve Vídni? Vlastně to byla taková menší společenská událost, která ale významně ovlivnila dění ve vzdáleném moravském městečku. Byla to svatba Tomáše Bati s Marií Menčíkovou.

Od té doby se Zlín dramaticky proměnil. Některá místa ale nevypadají zase tak odlišně. Třeba právě nově vybudované rodinné hnízdečko, které napjatě očekávalo příjezd nevěsty. Koneckonců ani nedaleké „hlavní“ zlínské nádraží se zase tak moc nezměnilo. Když Marie Baťová, zvyklá na honosné vídeňské poměry, vystoupila z vlaku, musel to pro ni být docela šok. Podobně jako pro mnohé současné návštěvníky východomoravské metropole.

Jak se ale vlastně Tomáš s Marií seznámili? Jak se švec z malého města dostal k noblesní slečně z vídeňského císařského dvora?

Marie Tomáše okouzila

Marie Baťová byla o sedmáct let mladší než Tomáš, narodila se 22. června 1893. Tedy rok předtím, než její budoucí manžel se svými staršími sourozenci Annou a Antonínem založil firmu Baťa.

Marie pocházela z významné české rodiny žijící u vídeňského dvora. Její otec Ferdinand Menčík byl knihovníkem císařské rodiny. Měla tři bratry a byl to údajně právě její starší bratr Alexandr, kterého napadlo pozvat Tomáše Baťu na ples do Vídně a seznámit je. Alexandr Menčík působil jako úředník okresního hejtmanství v Uherském Hradišti a Tomáše Baťu dobře znal. Podle jiné verze, kterou zmiňuje spisovatel Pavel Hajný ve své knize Marie Baťová: První dáma Zlína, však za osudovým setkáním stál Lambert Schiebel, bratr Tomášova švagra Jindřicha.

Tomáše Baťu, který se tehdy společenským akcím spíše vyhýbal, každopádně někdo přemluvil, aby si vyjel na bál do Vídně. A tam se to stalo. „Mezi Marií a Tomášem na plese nejspíš přeskočila pomyslná jiskra. Marie Tomášovi imponovala svým vzděláním a výchovou. Byla absolventkou vídeňských škol i českého brněnského lycea Vesna. Plyně hovořila několika jazyky – německy, francouzsky, anglicky. Byla sečtělá, hrála na klavír a její společenská a etická výchova dosahovala nejvyšší úrovně,“ popisuje setkání **Gabriela Končítíková** z Nadace Tomáše Bati.

Rodinné hnízdečko

Není tedy divu, že taková osobnost Tomáše zaujala. A samozřejmě to byla i pohledná dívka. Koho by si mohl lépe přát jako první dámu firmy? Šlo to rychle. Svatba se konala 16. dubna

1912 v českém chrámu Jednoty sv. Metoděje ve Vídni. Manželé se však usadili ve Zlíně v nové šéfově vile, která vznikla podle plánů stavitele Františka Nováka a významného architekta Jana Kotěry. Byla to sice jedna z nejhonosnějších staveb tehdejšího Zlína, na vídeňské poměry ale vlastně docela skromná vilka.

Po dvou letech se šťastnému páru narodil jediný syn Tomáš Baťa junior, kterému říkali Tomík. Marie měla velmi těžký porod a kvůli tomu už nemohla mít další děti.



Marie Baťová, Tomáš Baťa, Tomáš Baťa jr.
Foto: MZA/SOKA Zlín

Tomáše staršího Marie familiérně oslovovala jako Toma. Podle Gabriely Končítíkové to se svým energickým, cílevědomým a nekompromisním mužem neměla vůbec jednoduché. Obstála ale se ctí a hodně ho ovlivnila. „Od ní se Tomáš Baťa naučil, že ne vše se dá řešit přísným slovem, diktátem a že omluva není symbol slabosti, naopak. Byla odvážná a svému muži uměla říci i silné ne, které na ní miloval. Vážil si jí za to, že se ho nebála, uměla se mu postavit a říci svůj názor,“ zdůrazňuje **Gabriela Končítíková**.

První dáma Zlína

Na výchovu syna se dívali odlišně. Jako matka jediného dítěte mnohdy těžko nesla spartánský přístup a striktní metody otce, který Tomíkovi připravoval záměrně už od dětství náročné životní zkoušky.

Kromě své rodiny se věnovala reprezentaci firmy, sociální oblasti, charitě a také vzdělávání. Brzy se stala hvězdou tehdejšího Zlína. Nejen díky svému postavení první dámy firmy a později i města, ale také díky dokonalému společenskému vystupování. Do Zlína mířila řada světově uznávaných osobností z různých oborů a ona se ukázala být skvělou hostitelkou. I díky výborné znalosti jazyků. Kromě rodiny byla jejím velkým koníčkem zahrada. Na dobových fotografiích vidíme keře růží a pečlivě udržované záhony



Marie Baťová před vilou. Ráda pečovala o květiny a zahradu. Foto: MZA/SOKA Zlín

s mnoha dalšími květinami. Další její vášní bylo vaření a pečení. To ostatně mohou posoudit i čtenáři knihy 99 sladkých teček Marie Baťové, kterou v roce 2019 vydala Gabriela Končítíková. Vybrala více než stovku originálních receptů z pozůstalosti Marie Baťové, a dokonce je všechny vyzkoušela. Není to ovšem jen kuchařka, ale také příjemné nahlédnutí do rodinného života u Baťů.

Tragédie vše změnila

Společný život Tomáše s Marií trval dvacet let. Jako blesk do života rodiny zasáhla v červenci roku 1932 tragická letecká havárie v Otrokovicích, smrt manžela a zakladatele firmy. I nadále ale byla Marie důležitou osobou Zlína, která firmu reprezentovala při řadě příležitostí spolu s novým šéfem Janem Antonínem Baťou, nevlastním mladším bratrem Tomáše.

Náročné poslání čekalo Marii Baťovou po německé okupaci, kdy se musela vrátit z exilu, protože Němci požadovali, aby ve Zlíně byl přítomný někdo z hlavních akcionářů. Její postavení bylo nezávaditelné. Majoritní akcionář Jan Antonín Baťa se uchýlil do amerického a později brazilského exilu, nežádoucí osobou se stal i syn Tomík, který dokonce sloužil v nepřátelské kanadské armádě. Jako zástupce důležitého podniku musela německé správě vycházet vstříc, podle dochovaných svědectví ale Marie zároveň pomáhala protinacistickému odboji na Zlínsku.

Útěk a návrat

V roce 1946 musela za dramatických okolností letadlem opět opustit Československo. Tentokrát před komunisty, kteří už tehdy postupně začali ovládat zemi. Ze zahraničí pak pomáhala svému synovi konsolidovat firmu. V roce 1953 byla papežem Piem XII. vyznamenána za svou humanitární činnost před a během 2. světové války řádem Pro Ecclesia et Pontifice.

Zemřela 27. února 1954 v New Yorku, kde byla pochována na hřbitově Gate of Heaven. V roce 1993 po pádu komunismu ale syn Tomáš Baťa junior nechal její ostatky převézt na Lesní hřbitov do Zlína, aby se tak symbolicky znovu setkala se svým manželem. Pavel Stojar

městská pohřební služba na Lesním hřbitově ve Zlíně



Pohřebnictví Zlín, spol. s r.o.

Na jednom místě vše potřebné
k důstojnému vyřízení pohřbu.

tel.: 604 220 303
www.pohrebnictvizlin.cz



**GYMNÁZIUM
OTROKOVICE**

OSMILETÉ A ČTYŘLETÉ STUDIUM

DNY OTEVŘENÝCH DVEŘÍ

v uvedené termíny + kdykoli po předchozí domluvě

4/2 2021

čtvrtek

9–17 hod.

18/2 2021

čtvrtek

9–17 hod.

GOFEST

27/2 2021

sobota

od 13 hod.; aktuální informace na www.gyotr.cz

**V případě uzavření škol jsme pro Vás
ve výše uvedených termínech ONLINE**

Sledujte www.gyotr.cz

Přípravné kurzy ZDARMA!

+420 577 926 014
gymnazium@gyotr.cz
www.gyotr.cz

...gotoGO
S NÁMI NEMŮŽETE ŠLÁPNOUT VEDLE

ŠPIČKOVÁ KVALITA ZA NEJLEPŠÍ CENU

MEGA výběr přímo ze skladu LevneMatrace.eu

Domínika 1+1

200x90, 200x80, 195x85 cm

- 7 zón • PUR, RE pěna
- tuhost 3/4
- výška jádra 14 cm
- nosnost 120 kg
- záruka 2 roky



5.845,-
3.799,- 2ks

Wave Comfort 1+1

200x90, 200x80, 195x85 cm

- 5 zón • RE pěna, Flexifoam pěna • tuhost 3/4
- výška jádra 18 cm
- nosnost 130 kg
- záruka 3 roky



12.748,-
5.099,- 2ks

Optima Star 1+1

200x90, 200x80, 195x85 cm

- 7 zón • PUR, taštičkové pružiny
- tuhost 3/4
- výška jádra 20 cm
- nosnost 130 kg
- záruka 2 roky



9.635,-
5.299,- 2ks

Herkules 1+1

200x90, 200x80 cm

- 7 zón • RE pěna, PUR pěna, kokosová deska
- tuhost 4/5 • výška jádra 18 cm
- nosnost 150 kg • záruka 7 let
- ve variantě Plus s výškou 22 cm v akci 1+1 za **7.399,-**



Nosnost 150 kg
10.885,-
6.699,- 2ks

Orthopedic 1+1

200x90, 200x80, 195x85 cm

- 7 zón • PUR, HR pěna
- tuhost 3,5/4
- výška jádra 22 cm
- nosnost 130 kg
- záruka 5 let



17.379,-
7.299,- 2ks

Amerika 1+1

200x90, 200x80 cm

- 5 zón • taštičková pružina, PUR pěna, Cellflex, RE VISCO • tuhost 3/4
- výška jádra 22 cm
- nosnost 130 kg
- záruka 5 let



Vhodná i pro SENIORY
13.932,-
8.299,- 2ks

SKLADEM i postele (jednolůžka, dvoulůžka) a rošty - více na www.levnematrace.eu

CENTRUM MATRACÍ, POSTELÍ A ROŠTŮ - RYBNÍKY IV 326, ZLÍN

Po - Pá: 8:00 - 16:30 hod • tel.: 775 955 102, 775 714 102 • www.levnematrace.eu • obchod@levnematrace.eu

**„NEHCEME BÝT
NEJVĚTŠÍ, CHCEME
BÝT NEJLEPŠÍ!“**

**Zprostředkování koupě a prodeje
nemovitosti.**

**Výkup nemovitosti až za 120 %
znaleckého posudku.**

**Specializujeme se na prodej bytů
po provedených kompletních
rekonstrukcích.**

G2 Reality s.r.o.

Třída Tomáše Bati 1545

760 01 Zlín

(vedle tržiště Pod Kaštany)

Tel.: 776 797 007

www.g2reality.cz

www.g2rekonstrukce.cz



NABÍZÍME

- Prodej nadstandardního bytu o velikosti 4+kk v novostavbě nově zkolaudovaného bytového domu - Rezidenci Nela v Luhačovicích na Rumunské ulici. Byt kromě luxusního provedení - dřevěné podlahy, hydromasážní vana, schodiště se skleněným zábradlím apod., disponuje také 80m terasou.
- Pronájem kompletně vybaveného bytu 1+kk ve Zlíně, ulice Vejvanovská. Byt i bytový dům jsou po nově provedené kompletní rekonstrukci. Parkování přímo před domem v ceně, případně MHD 100 m. V domě k využití prádelna s pračkami a sušičkou i Wifi. K dispozici ihned.
- Pronájem v nově zrekonstruovaném, plně vybaveném přízemním bytě 1+kk ve Zlíně na Štefánikově ulici. MHD hned naproti domu, obchod 100 m. Byt bude k dispozici od 1. 2. 2021



PŘIPRAVUJEME

- Prodej rodinného domu po nově provedené kompletní rekonstrukci v Oldřichovicích
- prodej prostorného bytu 3+1 po kompletní rekonstrukci s balkonem a sklepem. Byt se nachází v 5. patře bytového domu s výtahem ve Zlíně, Hony III.
- prodej prostorného bytu 3+1 po kompletní rekonstrukci s balkonem a sklepem. Byt se nachází v přízemí bytového domu s výtahem ve Zlíně, Okružní ulice

PROVÁDÍME

- kompletní i částečné rekonstrukce bytů a interiérů
- specialista na koupelny a bytová jádra
- rekonstrukce bytů „na klíč“ od návrhu, demontáže, dodání materiálu, celkové stavební realizace včetně elektriky, vody, odpadů, topení, nových omítek, realizace bytového jádra, dodání a montáže podlahy a dveří, montáže kuchyně, skříní až po závěrečný úklid
- zdarma nabízíme nezávaznou konzultaci rekonstrukce spolu s cenovou nabídkou
- nabízíme vysokou kvalitu za nízkou cenu



**GYMNÁZIUM A JAZYKOVÁ ŠKOLA
S PRÁVEM STÁTNÍ JAZYKOVÉ ZKOUŠKY ZLÍN**

www.gjszlin.cz | gym@gjszlin.cz | tel.: 577 007 444

**PRO ŠKOLNÍ ROK 2021/2022 BUDEME
PŘIJÍMAT UCHAZEČE O STUDIUM
NÁSLEDUJÍCÍCH STUDIJNÍCH OBORŮ**

- 79-41-K/81 Gymnázium (osmileté studium)
- 79-41-K/41 Gymnázium (čtyřleté studium)
- 79-42-K/41 Gymnázium se sportovní přípravou (čtyřleté studium)
- 79-41-K/41 Gymnázium (čtyřleté studium – tělesná výchova)

**DNY
OTEVŘENÝCH
DVEŘÍ**

11. a 16. února 2021
od 16 hodin

on-line přes
MS TEAMS

**PŘÍPRAVNÉ KURZY
K PŘIJÍMACÍM
ZKOUŠKÁM**

od 16. března 2021
distančně

registrace na
www.gjszlin.cz
do 28. února 2021



JÍDELNA - JAN PLHÁK

Penzion Bartošova čtvrť, Zlín

**NABÍZÍME
OBĚDY ZA 73 Kč**

**MENU SE SKLÁDÁ Z POLÉVKY, HLAVNÍHO
CHODU, ČAJE A PŘÍPADNĚ SALÁTU**

- ➔ Zkuste, že dobře se dá najíst i za nízkou cenu
- ➔ Ochutnejte naši domácí stravu

Těší se na Vás

JÍDELNA - JAN PLHÁK

Broučková 292, Bartošova čtvrť – Zlín

Tel.: 577 052 429, 777 680 302

www.jidelnaplhak.cz

**Nová jídelna na Mokré
Adresa: Mokrá II/622
(Klub důchodců)**

I v útulku byl minulý rok 2020 trochu odlišný

V tomto článku bychom vám chtěli přiblížit, o kolik psů a koček jsme se v minulém roce postarali.

Bylo přijato 270 psů, což oproti minulým rokům znamená zhruba 25% pokles. Domníváme se, že za to může právě tato doba, kdy lidé byli více doma a více si své psy hlídali. Za poklesem přijatých psů může stát také povinné čipování. Z útulku odešlo 282 psů, 99 do nových domovů, 183 zpět majitelům.

V útulku se v nynější době denně staráme asi o 55-57 psů, převážně středního a velkého plemene. Během roku jsme přijali pouze 4 opuštěná štěňata. Obecně je poptávka po štěňatech velká, tudíž se k nám do útulku už vůbec nedostanou. Jako útulek se nadále snažíme

i podporovat kastraci fenek, hlavně staršího věku. U koček byl příjem standardní, tam se počet přijatých opuštěných kočiček nesnížil. Postarali jsme se o 249 nových koček a provedli jsme 54 kastrací. Bohužel jsme poslední tři měsíce v roce bojovali s nepříjemnou virózou – panleukopénií, tudíž jsme začali očkovat již všechny přijaté kočky a zvolili jsme i vakcínu lepší kvality a vyšší ceny.

Z volně žijících zvířat jsme přijali 69 ptáků, hlavně se jednalo o zraněné poštolky, rořýsy, holuby a kosy. Tato zvířata jsou vždy převezena do ZS Buchlovice. Z drobných savců jsme se postarali

o ježky, netopýry, veverky apod. Vždy je ale nutné dopředu zavolat na záchrannou stanici, než člověk zvíře doveze do útulku. Raritou byl vloni nález chameleona a nález třech afrických šneků. Moc bychom chtěli poděkovat našim příznivcům, kteří si zakoupili náš kalendář, a také všem, kteří nám ho pomáhali prodávat. Tento rok jsme nechali vytisknout 1 600 ks a báli jsme se, že je v této době neprodáme. Ale byli jsme moc mile překvapeni a šokováni, když nám v útulku nezůstal navíc ani jeden. Peníze z prodeje již nyní budou pomáhat, např. u psa Čikiho se vyřešil problém s karcinomem prostaty, u fenky Tery bylo nutné odstranit nádor na mléčné žláze apod. Děkujeme tedy za vaši velkou pomoc a podporu. /red/



BRUNO / kříženec velkého plemene, 7 let, kastrováný, vhodný k domu pro zkušeného člověka



REX / kříženec staforda, 2 roky, temperamentní, zvyklý v bytě, pes pro trpělivého pejskaře



POLY / fenka křížence špice, 5-6 let, hodná k lidem, dobrá hlídačka, aktivní na vycházce

Studenti FMK UTB pomáhají i v době pandemie

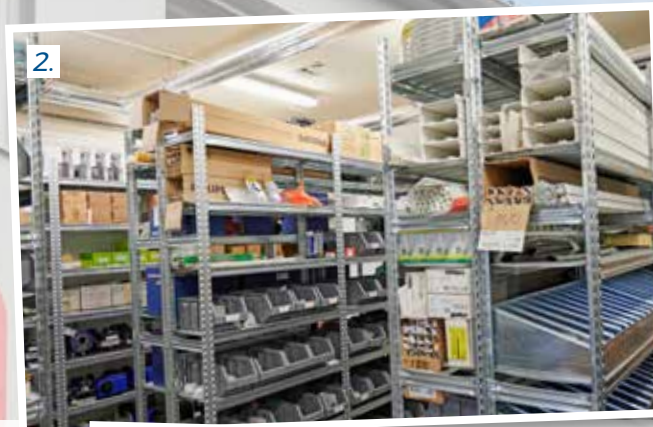
Nepříznivá doba a nepříznivé podmínky, které ohrožují celou společnost, však neohrozily tradiční dobročinnou akci Vánoce v útulku, jež představuje jednu z aktivit studentů FMK UTB v rámci studentského neziskového projektu Němá tvář.

Němá tvář je studentský projekt předmětu Projekty neziskových organizací na Ústavu marketingových komunikací, který vznikl ve spolupráci Fakulty multimediálních komunikací UTB s Magistrátem města Zlína a Útulku pro zvířata v nouzi Zlín-Vršava v roce 2007. Cílem projektu je prostřednictvím zajímavých akcí a setkání co největší snaha pomoci „čtyřnohým obyvatelům“ útulku. Jednou z těchto realizací je i dobročinná akce Vánoce v útulku, která zpřijemňuje vánoční období jak pejskům a kočičkám, tak i návštěvníkům útulku. I přes aktuální situaci se studenti pustili do nastavení nové tradice v čase nouze, která je založena na on-line komunikaci. Na facebookové stránce projektu tak prezentovali po



celé období prosince Útulkový adventní kalendář plný příběhů, návodů, soutěží apod. Právě díky kalendáři získal útulek příspěvek v podobě krásné částky 12 600 Kč. Po celou dobu zároveň probíhaly sbírky krmiva a materiální pomoci ve zlínských zverimexech a podnicích.

Sbírky probíhaly celkem na patnácti sběrných místech. Tímto studenti FMK z projektu Němá tvář děkují za velkou pomoc partnerům i těm ostatním, kteří pomohli a zapojili se do programu. Této pomoci si velmi váží a přejí mnoho štěstí a úspěchů do nového roku. /dob/



7.

2.

3.

4.

5.

6.

7.

Za oponou: Teplo Zlín



Společnost v tomto roce slaví 25. výročí svého založení. Již čtvrtstoletí tak přináší tepelnou pohodu do cca 16 000 zlínských domácností.

Foto 1) Administrativní a provozní zázemí společnosti na ul. Družstevní

Foto 2) Sklad materiálu a náhradních dílů – garance bezproblémového chodu provozovaných tepelných zařízení

Foto 3) Technologie centrální výměňkové stanice na ul. tř. T. Bati 1285

Foto 4) Dispečink společnosti zabezpečuje nepřetržité sledování a vyhodnocování dálkově

přenášených dat z objektových předávacích stanic a plynových kotelen a dálkově je rovněž ovládá

Foto 5) Technologie výměňkové stanice – rozdělovač tepla

Foto 6) Dodávky tepla jsou zabezpečovány prostřednictvím moderního a spolehlivého zařízení – regulátor měření a regulace ve výměňkové stanici

Foto 7) Regulační ventily s elektrickým pohonem

Město obnovuje Stezku zdraví

Stezka zdraví, realizovaná na pozemcích městských lesů pod Tlustou horou, nabízí pro obyvatele města spoustu možností pro aktivní trávení volného času. Jde o aktivity jako běh, posilování, rodinné výlety a vycházky.

K jádrovému území Stezky zdraví, kde se nachází lesní altán, lanová visutá lávka a čtyři stanoviště se cvičebními prvky, nyní vede několik značených přístupových tras a také 2 okružové trasy.

„Vytvořili jsme nové turistické značení, které je provedeno pomocí barevných trojúhelníků. Zeleně jsou označeny přístupové trasy k jádrovému území, modře je označen okruh Podhoří (1,6 km) a červeně okruh kolem Tlusté hory (4,5 km). Věřím, že nejen občané města Zlína ocení nové trasy na procházky, běh, nordic walking či horskou cyklistiku. Trasy jsou vyznačeny i na Mapy.cz a to přerušovanými čarami. Děkuji Odboru městské zeleně a Oddělení cestovního ruchu, které podpořily obnovu této stezky,“ popsal kartograf **Martin Gabryš**, který spolu s bratrem Vojtěchem a Martinem Pallou vytvořili nové turistické značení.

Součástí Stezky zdraví mají být také informační tabule, které budou instalovány na jaře. „Na informačních tabulích najde návštěvník stezky veškeré informace, které potřebuje. Jsou zde všeobecné informace o stezce, mapy, profily tras, fotografie a další užitečné informace. Ti, kdo si jdou zaběhat či zacvičit, určitě ocení tabule, kde je popsáno rozcvičení i jednotlivé cviky v rámci cvičebních prvků v jádrovém území. V letošním roce se instalovaly 2 informační tabule, zbylé přibudou v příštím roce,“ uvedl **Martin Gabryš**, který připravoval mapy a grafické podklady pro informační tabule.

„Dlouhodobě se snažíme o rozvoj volnočasových aktivit a sportu ve Zlíně a v jeho okolí. Zlínské lesy nabízí krásnou přírodu a spoustu



možností trávení volného času. Kromě pěších a běžců se zaměřujeme také na cyklisty, pro které připravujeme pumtrack a snažíme se vybudovat traily pro horská kola,“ popsal městská zastupitelka **Zuzana Fišerová**.

„Na jaře jsme ve spolupráci s městem Trenčínem připravili projekt, ve kterém jsme chtěli uspořádat několik akcí na Stezce zdraví ve Zlíně a také v Lesoparku Brezina v Trenčíně. Součástí by byl závod v orientačním běhu, běžecká škola, kurz nordic walking, cvičení v lese či zdravé stravování. Vzhledem k situaci, která ale nastala, jsme se rozhodli tento projekt ne realizovat. Nicméně aktivity máme připraveny a doufáme, že tento projekt v budoucnu uskutečníme,“ popsal vedoucí Oddělení cestovního ruchu a informací, **Eva Manišová**.

Ve stejném čase finišuje také značení nových stezek v okolí Napajedel. Vznikají zde nově tzv. Stezky napajedelských emirátů, které se nachází pouze několik kilometrů od Stezky zdraví. Turisté i cyklisté tak budou moci využít desítky kilometrů nově značených tras. /fab/

NOVÝ HLUBOKOMRAZICÍ BOX PRO VAKCÍNY UŽ SLOUŽÍ VE ZLÍNSKÉ NEMOCNICI

Od první poloviny ledna jsou vakcíny proti COVID-19, které přicházejí do Zlínského kraje, uchovávány v novém hlubokomrazicím boxu přímo v hlavní lékárně Krajské nemocnice Tomáše Bati ve Zlíně. Mrazicí box o objemu až 500 litrů zvládne udržovat ultrachladné prostředí, a právě to je důležité pro bezpečné uchovávání vakcíny, teplota v něm může být dokonce až minus 90 stupňů Celsia. Nemocnice do jeho pořízení investovala bezmála 340 tisíc korun.

Lékařna zlínské nemocnice je klíčovým distribučním místem pro očkovací centra ve všech pěti nemocnicích v kraji. „Současná očkovací látka přichází ve speciálních termoboxech, v každém z nich je uložena krabička s ampulkami vakcíny, která je obložena suchým ledem. Ten v boxu po celou dobu přepravy udržuje teplotu minus osmdesát stupňů Celsia,“ popsal **Pavel Kurfürst**.

Krabičky s ampulemi vakcíny pak v nemocniční lékárně z přepravního boxu vyjmou a uloží je právě do nově nainstalovaného hlubokomrazicího boxu. Vystaveny okolní teplotě při tom nesmí být déle než tři minuty. Nové mrazicí zařízení má nastavitelný teplotní rozsah od -40 až do -90 °C. „Je navíc vybaveno dvěma zcela nezávislými chladicími okruhy a každý z těchto okruhů má svůj kompresor, je tak zajištěna nejvyšší možná ochrana uloženého materiálu. V případě závady na jednom chladicím okruhu ten druhý drží dlouhodobě stálou teplotu v celém prostoru mrazicího boxu,“ vysvětlil **Vlastimil Kalman**, vedoucí oddělení zdravotnické techniky Krajské nemocnice Tomáše Bati ve Zlíně.

Očkování vakcínou Comirnaty, kterou vyvinuly firmy BioNTech a Pfizer, začalo ve Zlínském kraji v pondělí 4. ledna 2021. /red/

— inzerce

 **AVONET**

Internet a TV bez úvazku

Ověřte si dostupnost akční nabídky pro vaši adresu na **www.avonet.cz**

www.avonet.cz

 **575 575 801**

Bavte se i pracujte naplno z pohodlí domova díky rychlému a stabilnímu připojení stejně jako tisíce našich zákazníků ve Zlínském kraji

**Pokrytí
99 % ČR**

Zlín je super inspirativní místo s nádhernou architekturou, které zatím Češi neobjevili, říkají čeští instagraemeři

6 známých instagraemerů, 3 dny ve Zlíně a okolí. Dosah? 850 000 lidí na sociálních sítích. Takové jsou výsledky INSTAauditů, který na podzim uspořádala destinační společnost Zlínsko a Luhačovicko.



Principem auditu bylo pozvat několik předních českých instagraemerů a influencerů do Zlína, aby z pohledu uživatele zhodnotili jeho turistický potenciál. Jak audit dopadl a co z něj vyplývá?

Pozvání do Zlína přijala šestice instagraemerů i s doprovodem. Mezi auditory tak patřila Lucie Feriková, Natálie Kotková, Jakub Mařík, Jitka Nováčková, Sandra Kisić a Veronika Šubrtová. Instagraemeři ve Zlíně a okolí strávili celý víkend. Společně šli na večeri, na kurz pečení kváskového chleba nebo na obuvnický workshop. Mohli si ale také vybrat z nabídky cílů nebo si udělat vlastní program. To proto, aby byly jejich zážitky autentické. „Zlín je o gastronomii, ale hlavně i o architektuře,“ říká instagraemerka **Natálie Kotková**. „Za mě rozhodně musíte navštívit Památník Tomáše Bati. Páni! Ta budova je neskutečná a její fotogeničnost je bonus navíc.“

Turistický audit prověřil turistické cíle i otevírací dobu

„Připravili jsme pro auditory program, který zahrnoval obuvnický workshop, večeri v LaVilla nebo kurz pečení chleba v Bistratéce Valachy. Vytipovali jsme jim místa, jako třeba 21. budova nebo Filmový uzel, která podle nás rozhodně stojí za vidění. Nechali jsme je ale také, aby si užili Zlín i po svém,“ vysvětluje manažerka destinace Zlínsko a Luhačovicko **Jana Pastyříková**. „Díky tomu jsme mohli zjistit, kam vedou kroky návštěvníků města, co je zaujme na první pohled, a jestli náhodou neexistuje něco, co museli dlouho hledat nebo co by jim ve městě chybělo.“

Každý z auditorů tak měl kromě společných aktivit také dost volného času na vlastní objevování města. Někteří vyrazili s dětmi do

muzeí a galerií, jiní objevovali kavárny a bistra, další se prošli Zlínem za architekturou nebo se vydali užít si wellness do Luhačovic. Společně se shodli na tom, že je Zlín inspirativní místo se skvělou architekturou a výbornou gastronomií. Vadou na kráse však byla otevírací doba některých podniků, která víkendové návštěvě příliš nenahrává. „Od té doby, co jsem tu byla minule, šla kavárenská a restaurátorská scéna hodně nahoru,“ říká o Zlíně auditorka Sandra Kisić. „Vidím, že teď Zlín hodně šlape na komunikaci a šíření povědomí o tom, jaký má Česko na východě Moravy architektonický skvost.“

Příspěvky ze Zlína a okolí vidělo více než 3/4 milionu uživatelů

Auditoři měli za úkol Zlín a jeho okolí nejen procestovat a prožít, ale také o tom dát vědět svým fanouškům na sociálních sítích. Díky tomu za jediný víkend vzniklo 325 instagraemových stories, příspěvků a zmínek, které měly celkový dosah 850 000 uživatelů. Vznikly také 4 příspěvky na blížích auditorů, příspěvky na sociálních sítích získaly 64 000 likes.

„INSTAaudit měl mezi uživateli sociálních sítí skvělý dosah, řada fanoušků auditorům psala, že se do Zlína dlouho chystali a jejich příspěvky jim ukázaly, jak skvělé místo na návštěvu to je,“ hodnotí audit **Eva Manišová**, vedoucí Oddělení cestovního ruchu a informací. „Jednoznačně bodovala zlínská architektura a nové gastronomické koncepty. Na nás teď je, společně s ostatními aktéry cestovního ruchu v celé oblasti, jak využijeme



výsledky auditu pro lepší propagaci města a jeho okolí.“

Architektura, jídlo a autentické zážitky budou tématem letošní sezony

Další zhodnocení výsledků INSTAauditů teď leží před destinační společností Zlínsko a Luhačovicko. „Společně s oddělením cestovního ruchu plánujeme setkání s dalšími aktéry ve Zlíně a okolí,“ nastínila **Jana Pastyříková**. „Budeme se věnovat výstupům INSTAauditů, tématům zlínské architektury, gastronomie i nabídce pro děti. V letošním roce bude velký „boj“ o českého turistu, rádi bychom obstáli v konkurenci populárních turistických destinací, a nabídli Čechům nová a neokoukaná místa na Zlínsku a Luhačovicku.“

To ostatně potvrzuje i primátor Zlína **Jiří Korec**: „INSTAaudit nám potvrdil, že Zlín nabízí spoustu zajímavých a jedinečných míst, kam mohou návštěvníci přijet za poznáním i zážitky. Ačkoliv největší zájem vzbudila na Instagramu architektura a nyní velmi oblíbená gastroturistika, tak myslím, že toho můžeme nabídnout ještě více. Naším cílem je, aby Zlín nebyl pouze jednodenním turistickým cílem. Navíc chceme ukázat, že naše město je ideální volbou pro studium, práci i rodinný život. Na tom nyní musíme zapracovat.“

Destinační společnost Zlínsko a Luhačovicko chce v následující sezoně upozornit na autentické zážitky, které si turisté mohou z destinace odvézt. Mezi hlavní témata bude patřit architektura, na kterou můžete naražit v Luhačovicích, Valašských Kloboukách nebo Bílých Karpatech. Úlohou destinační společnosti tady bude především podpora stávajících produktů a jejich propagace směrem k potenciálním turistům. /red/

Cílem projektu je zhodnotit turistický potenciál.



Sňatků vloni ubylo

V loňském roce bylo v matričním obvodu Zlína uzavřeno celkem 257 sňatků. Oproti roku 2019 je to o 67 svatebních obřadů méně. Přestože sňatkový boom v letech 1998–2008, ve kterých se uzavíralo přes 400 sňatků za rok, je pryč, loňský pokles jde na vrub koronavirové pandemie.

„I přes spoustu krásných číselných kombinací kvůli vládním omezením 63 snoubenců svůj obřad vloni zrušilo. Zrušeny byly také dvě diamantové a dvě zlaté svatby. Nejvíce obřadů se uskutečnilo v čase rozvolnění protiepidemických opatření, v období červen až září. Své ano si v něm řeklo 144 párů. Z naší praxe se potvrdilo, že lidé se v omezených podmínkách oddávají nechtějí,“ uvedla vedoucí oddělení matrik a ověřování Magistrátu města Zlína **Elena Kovaříková**.

Požadavky na místo obřadu se v roce 2020 nezměnily a kopírují oblíbený trend sňatků pod širým nebem. Ten se v posledních letech pohybuje kolem šedesáti obřadů ročně. Budoucí manželé si vybírají také tradiční místa, jako je restaurace Na Pinduli, penzion UNO, hotel Tomášov, restaurace U Staňků, Koliba U černého medvěda a v poslední době i Památník Tomáše Bati. Stálíci v místě pořádání obřadů je zámek Lešná, hrad Malenovice a zlínská radnice. V obřadní síni bylo uzavřeno v posledních letech přibližně

kolem 100 obřadů ročně. Očekávání pro rok 2021 jsou stejná.

„Jako každým rokem byly letos nejrychleji obsazeny výjezdní obřady. Nejvíce svateb je v tuto chvíli rezervováno na měsíc červen. Snoubenci v něm objednali 21 obřadů. V tomto roce vycházejí i zajímavé číselné kombinace. Třeba sobotu 20.2.2021 si za svůj velký den vybralo 6 párů. Opět je zájem o obřady v zámku Lešná a na hradě v Malenovicích,“ sdělila **Blanka Pánková** ze sňatkové matriky. V roce 2020 svůj život spojilo i 11 párů, 8 párů žen a 3 páry mužů, prostřednictvím registrovaného partnerství. Oproti roku 2019 je to o 5 registrací více. Z celkového počtu uzavřených manželství ve Zlíně bylo 64 sňatků církevních. Agendu svatebních obřadů spravuje oddělení matrik a ověřování Odboru občansko-správních agend Magistrátu města Zlína. /io/

Na jubilanty se nezapomnělo

Pandemie koronaviru zasáhla i do agendy občanských záležitostí, která pamatuje na narozeniny starších obyvatel našeho města.

Vykonává ji organizační oddělení Odboru kanceláře primátora Magistrátu města Zlína, které oslavencům ve spolupráci s dobrovolníky předává přání k narozeninám a dárkové balíčky. Gratulace z města se týká obyvatel, kteří se dožívají polokulatých a kulatých narozenin 75, 80, 85 a 90 let věku a výše. Od devadesáti let obdrží obyvatelé Zlína narozeninový dárek každým rokem. V roce 2020 bylo ve Zlíně 2 437 oprávněných jubilantů. Roznášení dárkových balíčků bylo ale komplikovanější, jelikož bylo z důvodu pandemie několikrát přerušeno. O svůj dárek od města ale žádný z jubilantů nepříjde.

„Kvůli špatné celorepublikové situaci jsme vloni museli roznášení gratulací třikrát pozastavit. Ke konci roku se nám však podařilo dárky téměř všem, kdo na ně měli v loňském roce nárok, doručit nebo si je u nás na oddělení vyzvedli jejich příbuzní,“ popsala **Klára Čuříková**, která se o jubilanty „stará“. „Těm, kterým ještě doručeny nebyly, doručíme hned, jakmile se situace uklidní,“ vzkázala. Městští gratulanti přicházejí s přáním jednak za seniory žijícími ve vlastních domácnostech, ale zkrátka nepříjdou ani lidé, kteří žijí v domovech seniorů.

„Pravidelně zajíždíme do okolních domovů seniorů, od kterých máme zprávu, že se náš občan dožívá významného životního jubilea. Vloni jsme bohužel nemohli osobně navštívit domovy seniorů ani na Burešově ani v Lukově, kde se každoročně s našimi občany setkáváme, a společná oslava bývá pro všechny velkou radostí. Jim jsme museli tentokrát přání a dárky jen poslat,“ sdělila **Klára Čuříková**.



A co najdou letošní jubilanti v dárkovém balíčku od města? Hodnota je pro všechny stejná – 400 korun. Pouze od dožití věku sta let se částka pořízení zvedá na tisícovku. Obsahy se různí. „Z praktických důvodů jsme upustili od předávání kytičky. Obyvatelé Zlína získávají od města dárkový balíček pečlivě vybraných potravin. Pouze senioři v Domově pro seniory Burešov si přáli v této hodnotě dostávat balíček kosmetiky a potravinových doplňků, a do lukovského domova přijíždíme s poukázkou do lékárny. Peníze na mimořádné výdaje v lékárně jim často už nezbyvají, proto jim částka navíc přijde i podle slov ošetřujícího personálu velmi vhod,“ vysvětlila **Klára Čuříková**. V loňském roce se ve Zlíně dožilo významného životního jubilea 100 let 5 zlínských obyvatel – žen, o dva méně bylo 101letých – 2 ženy a 1 muž. Věku nad 90 let se dožilo 736 osob.

Zajímavost na závěr – z celkového počtu jubilantů bylo 224 žen se jménem Marie a 77 mužů se jménem Josef. /io/

AMERIKA DÍKY ZLÍNSKÉMU GYMNÁZIUM TGM OPĚT VIDĚLA ZLÍN

Diváci v Americe měli další možnost vidět reportážní pořad věnovaný atraktivitám našeho města.

Nabídla ho nekomerční televize Czech-American TV, která na něm spolupracovala se studenty Gymnázia a Jazykové školy s právem státní jazykové zkoušky Zlín.

„Více než třetinu spotů o Zlíně jsme pro toto vysílání vyrobili v koprodukcii se zlínským gymnáziem TGM a díky tomu má v tomto pořadu premiéru i studentská reportáž o kostele ve Zlíně,“ uvedl ředitel televize **John Honner**.

Jedinečné vysílání o českých a moravských regionech a jejich kulturním dědictví připravuje Czech-American TV na území USA již od roku 2003.

Toto veřejné a nekomerční vysílání sleduje pravidelně každý týden na kabelové televizi na 2,5 milionu domácností v šedesáti amerických městech. A díky internetovému streamu a vysílání v anglickém jazyce oslovuje další desítky tisíc diváků z různých koutů světa.

„Opět jsme získali řadu pozitivních ohlasů, které svědčí mimo jiné i o tom, jak lidem chybí možnost cestovat. Sledovanost našich televizních pořadů se významně zvýšila, neboť nejen lidé v USA nyní tráví více času ve svých domovech, u televizních obrazovek a internetu. Zrovna tak je tomu i v případě sledovanosti záznamů televizních vysílání na našich webových stránkách. Televizní pořady jsou pro naše televizní diváky a internetové návštěvníky inspirací pro jejich další cestovatelské plány, jakmile to situace umožní,“ sdělil **John Honner**. /io/



Seriál BĚHY ZLÍN 2021

Přestože aktuální situace nepřeje hromadným akcím, organizační tým Běhy Zlín i pro letošní rok připravuje celoroční zlínský běžecký seriál určený pro širokou sportovní veřejnost.

V termínovce letošního 38. ročníku bude celkem cca 16 závodů ve Zlíně a blízkém okolí v délkách od 5 km až po půlmaraton. Závodů jsou kromě ambicióznějších závodníků určeny především pro hobby běžce a pro ty, kteří s během začínají a chtějí si přitom porovnat své síly s ostatními. Ženy jsou rozděleny do 4 věkových kategorií, muži soutěží v 5 kategoriích. Už v předchozích letech si mohly na některých závodech současně zaběhat i děti a snahou je, aby těchto závodů bylo letos více.

Pravidla jsou jednoduchá – už při absolvování jednoho závodu bude účastník započítán do průběžného pořadí jednotlivců. V průběhu roku a do konečného pořadí se ovšem budou započítávat jen nejlepší bodové zisky ze 3/4 uskutečněných závodů. Kromě soutěže jednotlivců se hodnotí i neméně prestižní týmová soutěž, do které se ale budou počítat všechny závody seriálu. Na závěrečném vyhlášení za celý rok bude dále oceněna i absolutně nejlepší žena a muž.

Současně bychom rádi pozvali všechny příznivce a příznavkyň běhání na první závod, který je naplánován na sobotu 13. února. Snad to okolnosti dovolí a bude možné uspořádat zahajovací klasiku – 29. ročník Běhu Jižními Svahy. Nenáročný závod se zvláštním profilem měří cca 7 km. Startovat se bude od garáží na konci ul. Podlesí IV směrem po chodníku kolem točny Kocanda do lesa a dále se poběží přes silnici Zlín – Kostelec po modré turistické značce asfaltkou kolem vodojemu a zpět. Děti samozřejmě vezměte s sebou, součástí budou i běhy dětí a mládeže na kratších tratích. Občerstvení po závodě bude zajištěno.

Uplynulý rok kromě jiného významně ovlivnil i běžecký seriál – z původně plánovaných 17 závodů se jich podařilo uskutečnit deset. Putovní pohár pro nejlepší ženu si vyběhala Eva Kučerová (Mattoni FreeRun Zlín), pohár pro nejlepšího muže Jan Kábela (SP Malenovice) a pohár pro vítězný tým převzme tým SP Malenovice.

Podrobné a aktuální informace o zlínském běžeckém seriálu, pravidla, výsledky, propozice, průběžné pořadí a vše potřebné najdete na www.behyzlin.cz. Můžete nás sledovat i na Facebooku.

Těšíme se na Vaši účast!
Organizační tým BĚHY ZLÍN

KALENDÁŘ

zlínského běžeckého seriálu 2021, tj. závodů započítávaných do seriálu BĚHY ZLÍN:

- 1) Běh Jižními Svahy** (Zlín, Jižní Svahy) - 13. února (7 km)
- 2) SriChinmoy 1/2 maraton** (Zlín – Příluky) – březen (21,1 km)
- 3) Josefský běh** (Zlín, Burešov) - 13. března (5 a 10 km)
- 4) Zlínská lesní hodinovka** (Zlín, Lesní čtvrť – Spálený dub) - 10. dubna (60 minut)
- 5) miomoveRUN** (Slavičín) – květen (5, 10 a 21,1 km)
- 6) Běh Olympijského dne** (Zlín, Stadion mládeže) - 16. června (5 km)
- 7) Běh letním ránem** (Štítná nad Vláří – Popov) – červen (7,7 km)
- 8) Slopenská 10** (Slopné) – srpen (10 km)
- 9) Strojařská desítka** (Zlín, ul. K Majáku) – 1. září (5 a 10 km)
- 10) Kašavský kros** (Kašava) – 9. října (8 a 16 km)
- 11) Provodovský běh** (Provodov) – říjen (5 a 11 km)
- 12) SriChinmoy 1/2 maraton** (Zlín – Příluky) – listopad (21,1 km)
- 13) Kovářská pětka** (Zlín, areál VIVA kovárna) - 13. listopadu (5 km)
- 14) Mikulášský běh** (Zlín – Louky, fotbalové hřiště) - 4. prosince (5 a 10 km)
- 15) Štěpánský běh** (Zlín – Příluky, fotbalové hřiště) - 26. prosince (3,3 a 10 km)
- 16) Silvestrovský běh** (Zlín, tenisový areál Vršava) - 31. prosince (5 a 10 km)



Zlínská UTB slaví 20 let

Letos si Univerzita Tomáše Bati ve Zlíně připomíná 20 let od svého založení. Oslavy se ale zatím nekonají.

Univerzita vznikla k 1. lednu 2001 vyčleněním Fakulty technologické, Fakulty managementu a ekonomiky a Kolejí a menz z brněnského Vysokého učení technického. Na počátku měla univerzita dvě fakulty – Fakultu technologickou a Fakultu managementu a ekonomiky. Fakulta technologická byla založena už v roce 1969 jako součást Vysokého učení technického v Brně. Fakulta managementu a ekonomiky byla založena v roce 1995.

Slavnostní inaugurace univerzity a jejího prvního, zakládajícího rektora prof. Petra Sáhy se konala 16. května 2001.

„Samotný vznik univerzity nebyl vůbec jednoduchý, byl to mnohastupňový proces schvalování na různých úrovních. Proběhly desítky jednání, při kterých bylo potřebné prokazovat, že Zlín univerzitu potřebuje, a také, že má dostatečný potenciál, který jí v budoucnu zajistí mezinárodní prestiž,“ sdělil **Petr Sáha**, který stál u jejího zrodu.

„Zpočátku se uvažovalo o názvech jako například Valašská nebo Zlínská univerzita. Nakonec jsem ale zavolał Tomáši Baťovi jr. do Kanady a požádal ho o souhlas pojmenovat univerzitu po jeho otci. Byl velmi potěšen a ihned souhlasil,“ doplnil.

Tomáš Baťa junior, syn zakladatele, byl poté prvním a dlouholetým předsedou Správní rady UTB a pomáhal vedení univerzity navazovat kontakty v zahraničí.

Dnes má Univerzita Tomáše Bati šest fakult. Počet studentů se za dvacet let téměř ztrojnásobil. V době vzniku měla přibližně 3 500 studentů, dnes jich má skoro deset tisíc. UTB je také jedním z největších zaměstnavatelů v kraji, pracuje zde přibližně tisíc zaměstnanců. Zároveň se stala nedílnou součástí Zlínského kraje.

Univerzita Tomáše Bati ve Zlíně nabízí 198 studijních programů, z toho 68 v anglickém jazyce. Studuje zde téměř tisícovka zahranič-



ních studentů z 61 zemí světa. UTB spolupracuje také s mnoha výzkumnými pracovišti po celém světě, zejména v rámci Evropské unie, ale rovněž v USA, v Kanadě, Rusku nebo Indii a Vietnamu.

V průběhu 20 let univerzita zrekonstruovala nebo postavila několik objektů či areálů a zajistila tak infrastrukturu pro výuku i výzkum. Celkem na to vynaložila 2 843 mil. Kč. Stovky milionů korun byly věnovány také na excelentní technologické vybavení – speciální přístroje potřebné k činnosti univerzity. Významným finančním zdrojem byly prostředky, které UTB získala v soutěži o projekty z Evropských fondů. /red/

28 důvodů pro „čistokrevnej život“. Dát si svoje lepší já?

V únoru proběhne již devátý ročník tradiční kampaně, která pomáhá široké veřejnosti prověřit její vztah k alkoholu a změnit zaběhlé návyky.

Loňského ročníku se podle průzkumů zúčastnilo až 9 % dospělé populace. Rok 2021 přináší zásadní změnu – knihu Suchej únor, která na 416 pečlivě vydestilovaných stranách představuje alkohol ve všech jeho společenských rolích.

Ať už je to spánek, sex, sport, práce, výchova dětí, zdraví nebo alkohol za volantem.

„Naše kniha z vás abstinenty neudělá – není to ani jejím cílem. Má být lidem především inspirací k příjemné sebereflexi a můžeme se díky ní ledacos dozvědět. Nejen o alko-problematice, ale hlavně o sobě. Kniha má jediný cíl – abychom všichni znali upřímnou odpověď na jednoduchou otázku: „Ovládáme my alkohol, nebo alkohol ovládá nás?“ popisuje smysl knihy **Petr Freimann**, ředitel neziskové organizace Suchej únor, na jejíž stránkách je možné knihu získat a podpořit tak kampaň.

Co přinese Suchej únor jeho účastníkům?

Suchoj únor se stal kampaní za „čistokrevnej život“, která pro mnoho účastníků znamená jenom měsíční detox od alkoholu, ale celkovou očistu spojenou se zdravým životním stylem a chutí udělat pro sebe něco smysluplného. Stejně jako inspirovat ostatní.

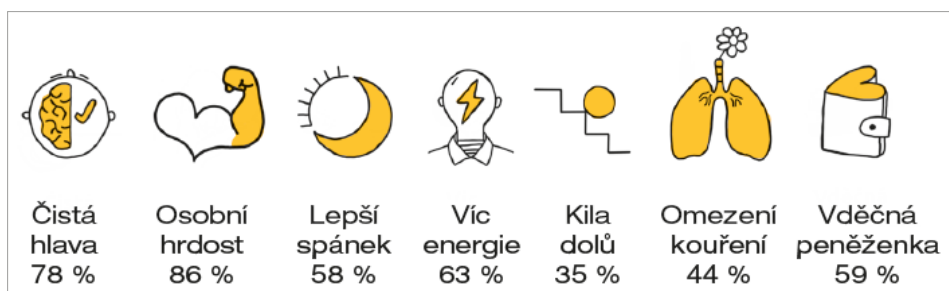


Suchoj únor je plný příběhů i dat o alkoholu a jeho roli v našich životech i v celé společnosti. Přispívají do něj účastníci Sucháče, lékaři a terapeuti, adiktologové, novináři, české osobnosti, vyhlášené restaurace a bary, studenti a také lidé, kteří s alkoholem sami bojují. Těm všem za to patří velký dík.

9 let na Suché vlně, 86% spokojenost Sušičů

Suchoj únor každoročně reaguje pozitivní výzvou na nelichotivé statistiky, podle kterých se přes 1 000 000 Čechů pohybuje za hranou rizikového pití. Z výzkumu, který zpracovala agentura Nielsen Atmosphere, vyplývá, že se v loňském roce povědomí o kampani vyšplhalo ze 47 na 58 % napříč českou populací. Účast pak deklarovalo přes 500 000 dospělých účastníků.

Kampaň bude letos na sociálních sítích spojit hashtag #insuchoveritas a registrování účastníci se mohou kromě Suché knihy opět těšit i na uzavřenou skupinu na Facebooku, kde mohou sdílet své zážitky, podporovat se a inspirovat. Knihu doplňuje 110 originálních ilustrací, citátů a spousta interaktivního obsahu, stejně jako soutěž o nejlepší nealko drink. Odborná partnerství akci tradičně poskytují Národní ústav duševního zdraví (NUDZ), Klinika adiktologie 1. Lékařské fakulty Univerzity Karlovy a Všeobecné fakultní nemocnice (KAD). Hlavními partnery ročníku 2021 jsou Kofola, která na trh uvede speciální edici hnědávého moku, dále pak Zdravotní pojišťovna ministerstva vnitra ČR (ZPMV ČR). Kampaň realizuje Suchej únor, z. ú. Poznejte nový rozměr střízlivosti na stránkách www.suchojunor.cz. /red/



poradny

LINKA SOS ZLÍN - 24 HOD.

Anonymní nonstop linka důvěry pro děti, mládež a dospělé
Telefonická krizová pomoc 577 431 333, 778 400 170
Internetová poradna: e-mail: sos@zlin.cz
Schránka SOS pro děti a mládež: www.sos.zlin.cz.

OBČANSKÁ PORADNA STROP

Dlouhá 2699, tel. 571 110 896, www.strop-zlin.cz
Bezplatné odborné sociální poradenství.

CENTRUM PORADENSTVÍ PRO RODINNÉ A PARTNERSKÉ VZTAHY

U Náhonu 5208, tel. 577 210 809, www.centrum-poradenstvi.cz
Poradenské centrum – psychologické, sociální a právní poradenství
Intervenční centrum – pomoc osobám ohroženým domácím násilím
Centrum náhradní rodinné péče – poradenství pro náhradní rodiny

OBČANSKÁ PORADNA CHARITY ZLÍN

Zálešná 1/4057, www.zlin.charita.cz, tel. 739 245 974
Bezplatné sociální a dluhové poradenství.

PORADNA NA DLANI

Domino, Dětská 4698, tel. 800 888 942, www.idomino.eu, e-mail: info@idomino.eu
Psychologicko-poradenské a psychotherapeutické služby a rodinná mediace.

LOGOS – PORADNA PRO DĚTI, DOSPÍVÁJÍCÍ A JEJICH RODIČE

Unie Kompas, Pod Stráněmi 2505, tel. 734 440 027, www.unko.cz
Individuální a rodinné poradenství a terapie, podpůrné skupiny pro děti s ADHD.

SPOLEČNOST PODANÉ RUCE

Gahurova 1563, tel. 774 256 540, www.podaneruce.cz
Poradenství pro uživatele drog a jejich blízké

TERAPEUTICKÉ CENTRUM VE ZLÍNSKÉM KRAJI

Prštné 86, tel. 778 417 681; poradna pro látkové závislosti.

CENTRUM KOMPLEXNÍ PÉČE PRO HAZARDNÍ HRÁČE VE ZLÍNSKÉM KRAJI

Prštné 86, tel. 777 478 088, www.gambling.podaneruce.cz

PORADNA PRO RODIČE A BLÍZKÉ LIDÍ S DUŠEVNÍM ONEMOCNĚNÍM

Centrum služeb a podpory Zlín, Mostní 4058
e-mail: horizont@cspzlin.cz, tel. 777 721 137

KONTAKTNÍ MÍSTO ČESKÉ ALZHEIMEROVSKÉ SPOLEČNOSTI

Naděje Zlín, Kvítková 4703,

www.alzheimerzlin.cz
Objednání na tel. 575 758 131, 775 889 644.

SOS PORADNA, SDRUŽENÍ OBRANY SPOTŘEBITELŮ

Zlínský klub 204, tř. T. Bati, www.asociace-sos.cz, tel. 775 709 056

SENIORSKÝ OMBUDSMAN

www.zlin.charita.cz, tel. 739 245 973
Bezplatné poradenství v občansko-právních problémech (bydlení, dávky, bezpečnost aj.) osobám starším 60 let.

KRIZOVÁ POMOC

po-pá 8-20 h; tel. 730 166 862,
Bezplatná pomoc v těžké životní situaci, ambulance ve Zlíně, terén celý Zl. kraj
www.dcclin.cz/kp

ODBOBNÉ SOCIÁLNÍ PORADENSTVÍ

pro rodiny s dětmi i dospělé osoby s poruchou autistického spektra (PAS).
Za sklem, ul. Sedmdesátá 7055; tel. 603 816 230,
poradna@zasklem.com
www.zasklem.com

DLUHOVÉ PORADENSTVÍ SAMARITÁN

Bratří Jaroňků 6989, Zlín
tel. 734 435 003, e-mail: dlplzin@otrokovice.charita.cz
www.otrokovice.charita.cz
Poskytujeme bezplatné sociální poradenství zaměřené na pomoc s řešením dluhů.

jubilanti od devadesáti let

Bakalová Ludmila, Benešová Květoslava, Blažková Alenka, Bobál František, Dědáková Jiřina, Doupovec Karel, Drápalová Vlasta, Fousková Ludmila, Fusková Mária, Homolková Marie, Hozík Antonín, Hrózová Věra, Hrubá Jarmila, Hřebíčková Daniela, Chladnuchová Ludmila, Chludová Ludmila, Chytilová Marie, Jakuba Václav, Janečková Anna, Jiša Bohumír, Juřenová Marie, Kadlecová Marta, Kaláč Jiří, Košutová Drahomíra, Kotasová Jiřina, Kovaříková Věra, Kovářová Drahoslava, Kozelková Vlasta, Koziolová Danuše, Krajčová Anna, Krátká Ludmila, Kratochvílová Alžběta, Kuběnová Ludmila, Kučerová Jarmila, Lukáščík Zdeněk, Macháček Stanislav, Malaníková Ludmila, Malcová Anna, Malíková Marie, Marková Marie, Matulík Radomír, Mendlová Božena, Mišková Ludmila, Nesvadbová Zdenka, Ostrčil Zdeněk, Pavlovská Stanislava, Pavlů Oldřich, Pluhařová Jaroslava, Polášková Vlasta, Popovičová Růžena, Prokopová Vlasta, Provozník Jaroslav, Ranošová Jiřina, Richvalský Josef, Rychtřová Marie, Sedláčková Zdenka, Stavjaníčková Milada, Stehlíková Drahomíra, Sukupová Anna, Ševela Petr, Trávníčková Věra, Turečková Bohumila, Večerková Danuše, Velíková Jarmila, Veverková Andělína, Vlčková Marie, Voborníková Emilie, Vojkovská Vlasta, Vychodilová Věra, Wolfová Zdenka, Zikmund Miroslav, Zuzaníková Libuše.

vítání dětí do života

16. 10. 2020

Tereza Chlupová, Filip Juříček, Richard Holeček

3. 12. 2020

Vít Holfeld, Radek Jevický, Jakub Doležel, Sofie Procházková

4. 12. 2020

Robert Kučera, Matyáš Kučera, Daniel Kočíčka

10. 12. 2020

Anna Zelinová, Jan Loubal, Karel Kořínek, Ema Vysloužilová, František Anders

11. 12. 2020

Eduard Mikl, Sofie Pilčíková, Klára Hnilová, Tomáš Gregovský, Oldřiška Adámková

17. 12. 2020

Pavel Ňaňko, Erika Nádvorníková, Matěj Šmíd, Alžběta Mičková, Barbora Kerndlová, Jakub Kopp, Matěj Fišer, Bernard Blažek

18. 12. 2020

Tereza Růžičková, Daniel Kopečný, Kryštof Novák, Tibor Mařák, Josefína Bártová, Lilly Štěpánková, Jan Gajdošík, Alžběta Skopalíková

svatební obřady

13. 12. 2020 radnice

Vratislav Mazura (Uh. Hradiště), Adéla Olejníková (Zlín)

Zlatá svatba

Karel a Jindřiška Charvátovi (Zlín)



VIRTUÁLNÍ UNIVERZITA ZVE

Virtuální univerzita třetího věku zve na první přednášku letního semestru Mistři evropského barokního malířství 17. století. Studium on-line organizuje Krajská knihovna Františka Bartoše ve Zlíně a je určeno seniorům, osobám v kategorii 50+ a invalidním důchodcům. Přednáška univerzity se uskuteční 1. února. Více informací na www.kfbz.cz. /io/



VSTUPE DO GALERIE

Krajská galerie ve Zlíně představuje díla ze stálé expozice Řády vidění prostřednictvím nového cyklu videí Okem kurátora. Každý z vybraných umělců rozšířil možnosti zobrazení viděného, pokusil se překročit dobové přemýšlení o umění či posunout jeho vnímání mimo běžné standardy. Prohlídka galerie je online. Více na galeriezlin.cz. /io/

JIŘÍ HANZELKA 100 LET

Muzeum jihovýchodní Moravy ve Zlíně (www.muzeum-zlin.cz) má v plánu 30. ledna otevřít výstavu Jiří Hanzelka 100 let. Výstava se věnuje jeho nedožitým 100. narozeninám a je vyjádřením pocty slavnému zlínskému cestovateli. K vidění budou fotografie a dokumenty z cest Jiřího Hanzelky a Miroslava Zikmunda a také z cesty Tomáše Vaňourka v rámci projektu Z100 a Z101. /io/

PORADNA POMÁHÁ LIDEM S REGISTRACÍ K OČKOVÁNÍ

Občanská poradna STROP pomáhá všem, kteří si s registrací k očkování proti COVID-19 neví rady. Lidé se mohou obrátit na pracovníky poradny na telefonním čísle 571 110 896, případně 774 989 439. Služba je k dispozici v pracovní dny od 8:30 do 15 hodin a neplatí se za ni. „Poradna nabízí pomoc s touto registrací nejen seniorům, ale i občanům, kteří nepracují s počítačem a internetem a obávají se, že by se sami nedokázali registrovat. Tuto pomoc bude Občanská poradna STROP poskytovat v rámci sociálních služeb, takže bude pro zájemce bezplatná,“ vzkázala ředitelka občanské poradny **Veronika Hofrová**. /io/

Vážené dámy, vážení pánové, vážení akcionáři,

zdravím vás touto cestou na prahu roku 2021. **Uplynulý rok byl jiný než ty předchozí** – čekala na nás spousta výzev, z hlediska lidského i společenského rok přinesl mnoho změn a nových situací. **I přesto jsme loňských 366 dní zvládli a pevně věřím, že letos zakotvíme v klidnějších vodách.**

Ať už byl rok 2020 jakkoli jiný, zamotaný, u nás ve vodárnách běželo všechno dál. S radostí o to větší konstatuji, že pro VaK Zlín lze rok 2020 hodnotit opět jako další úspěšný. Dlouhodobě zůstává naším prvořadým zájmem zajišťování dostatku kvalitní pitné vody pro zlínský region a odvádění odpadních vod, a tomuto cíli podřizujeme veškeré naše úsilí.

Valná hromada společnosti schválila v květnu přesvědčivou většinou nejen výsledky roku 2019, ale také volbu členů představenstva a dozorčí rady.

Symbolicky jsme si pro rok, kdy jsme slavili 95. výročí založení vodovodu, vytyčili historicky nejvyšší **investiční plán ve výši 95 milionů korun**. Daří se nám tak neustále zvyšovat objem investic a vybírat vyšší nájemné od MORAVSKÉ VODÁRENSKÉ, a. s. („MOVO“).

Díky dlouhodobé rozumné politice v tvorbě ceny vody se Zlínsko stále pohybuje kolem průměru ČR. **Řešíme ekologické projekty, implementujeme špičkové technologie**, rekonstruujeme důležité části přivaděčů surové vody, **budujeme silnou a konsolidovanou společnost pro budoucnost.**

Na jaře minulého roku jsme obdrželi čestné uznání v soutěži stavba roku Zlínského kraje za rekonstrukci ČOV Kašava, byli jsme oceněni zvláštní cenou za výsledky managementu v rámci 100 nejvýznamnějších firem ČR.

Otevřeli jsme v rámci ČR špičkové řídicí a krizové centrum, na které se přijel podívat osobně i ministr zemědělství. Při své návštěvě prohlásil, že VaK Zlín patří k nejlepším a nejprogresivnějším vodárnám v republice.

Rozsáhlou investicí jsme posílili fyzické a kybernetické zabezpečení vodáren a vodárenských zařízení.

Na Vánoce jsme si ve VaKu nadělili dva krásné dárky. Prvním bylo spuštění unikátního projektu na vyhledávání poruch pomocí satelitní analýzy vodovodní sítě UTILIS. Tuto sci-fi technologii jsme spustili společně s MOVO jako druzí v republice brzy po Praze. Nyní již máme první výsledky, kdy za pomoci japonské družice umíme z výšky 628 kilometrů přesně označit místo úniku vody až do hloubky 3 metrů.

Druhým dárkem bylo potvrzení ministerstva zemědělství o přidělení první dotace z balíku našich žádostí. Podařilo se nám tak prokázat, že na dotace umí VaK dosáhnout. Takže už v lednu začínáme realizovat první stavbu - rekonstrukci vodovodu Řetechov.

Jak jsem zmínil výše, v roce 2020 jsme slavili 95. výročí vodovodu ve Zlíně. Mrzí nás fakt, že s ohledem na vývoj koronavirové pandemie jsme nerealizovali řadu plánovaných a zajímavých akcí na oslavu tohoto výročí. Přesto jsme ale dostali naší role společenské odpovědnosti. **Navázali jsme spolupráci se sociálně terapeutickou dílnou Naděje Otrokovice**, rozdělili jsme v covidových vlnách na jaře a na podzim tisíce ochranných pomůcek obcím, domovům důchodců, lékařům a záchranářům, věnovali jsme potřebné přístroje krajské nemocnici, záchranné službě a personálu z nemocničních covid oddělení.

Podařil se nám (nejen pro děti) uskutečnit **krásný dětský den v Lanáčku v Otrokovících, otevřeli jsme nové pítko ve Valašských Kloboukách, ...**

Rok 2020 byl tedy pro nás velmi úspěšný.

Přeji všem, abyste v roce 2021 zůstali zdraví.

Přeji všem, aby se situace v našich životech opět vrátila k normálu a aby doba přála vzájemnému setkávání.

Děkuji všem, kteří nám pomáhají a podporují nás a těším se na další spolupráci. Opatrujte se :-)

Ing. Svatopluk Březík
předseda představenstva



Vodovody a kanalizace Zlín, a.s.
www.facebook.com/vakzlin



„Zdroj života a energie“

www.vakzlin.cz





Nemovitosti města Zlína, spol. s r.o.

Obchodní společnost Nemovitosti města Zlína je obchodní korporací založenou v roce 2009 jediným společníkem – statutárním městem Zlínem. Společnost zajišťuje správu, rekonstrukce a výstavbu nemovitostí ve svém majetku, při své činnosti úzce spolupracuje s veškerými odbory Magistrátu města Zlína, vede evidenci požadavků na rekonstrukce, opravy stávajících nemovitostí, či výstavbu nových nemovitostí, a to jak ze strany útvarů Magistrátu města Zlína, tak Komisi místních částí statutárního města Zlína.

„Obchodní společnost Nemovitosti města Zlína, spol. s r.o., má základní kapitál ve výši téměř 120 mil. Kč, jenž tvoří nemovitý majetek v podobě budov a pozemků v jednotlivých katastrálních územích statutárního města Zlína,“ vysvětlil František Pilka, jednatel společnosti. Od roku 2010 společnost investovala do rekonstrukce či výstavby objektu v jednotlivých míst-

ních částech statutárního města Zlína více než 80 mil. Kč, díky čemuž mají obyvatelé statutárního města Zlína k dispozici řadu moderních bezbariérových prostor v nově vybudovaných či zcela zrekonstruovaných objektech.

„Vznikly nové polyfunkční sály, knihovny, rovněž řada bytů, nové kanceláře místních částí, rovněž i jídelna a výdejny stravy či hasičské

Vznikly nové sály, knihovny, rovněž řada bytů nebo kanceláří

zbrojnice a mateřská školka. Staré a nevyhovující objekty tak žijí svůj nový život, spolu s obyvateli jednotlivých místních částí,“ doplnil jednatel společnosti.

Ten společnost řídí a zároveň zajišťuje fungování společnosti. Nad veškerými jeho kroky bdí tříčlenná dozorčí rada společnosti.

Pro další období má společnost v plánu realizovat celou řadu zajímavých počinů, které budou zásadně ku prospěchu obyvatel statutárního města Zlína. Rekonstrukce by se mělo dočkat např. kino v Malenovicích nebo zámecký park ve Zlíně – Klečůvce, v plánu je vybudování volnočasového areálu v místní části Lhotka-Chlum a řada dalších investičních akcí. Vše je odvislé od finanční situace zakladatele společnosti – statutárního města Zlína, ale i dotačních zdrojů, které společnost hojně využívá.

/fab/





IZOFO

MAXX

STAVBY DOMŮ



ZATEPLENÍ



KOUPELNY



STŘECHY



tel.: 775 102 048

ALZHEIMER®
CENTRUM

ZLÍN



Hledáte zařízení, kde bude o Vaše blízké s Alzheimerovou chorobou či jiným typem demence postaráno s láskou, respektem a úctou? Místo, kde pocít smutku a osamění nemá šanci? Chcete, aby se cítili jako doma?

PŘÁVĚ JSTE HO NAŠLI

Alzheimercentrum ve Zlíně poskytuje ošetrovatelskou a sociální péči 24 hodin, 7 dní v týdnu v domácím prostředí. Unikátní koncept péče vychází z více jak 20 let zkušeností a moderních terapeutických postupů. Individuální přístup, laskavost a pochopení jsou základem.

Růmy 1393, 760 01 Zlín
Tel.: 773 377 075, 778 494 060
e-mail: zlin@alzheimercentrum.cz

Více informací na www.alzheimercentrum.cz/zlin

mareal / Zlínské reality

Zprostředkování

- prodeje, koupě a směny nemovitostí
- pronájmu nemovitostí k bydlení
- pronájmu komerčních nemovitostí
- vypracování znaleckého posudku
- zajištění financování

Kvítková 2434, 760 01 Zlín 731 403 496 www.mareal.cz

RIVERFRONT GARDENS

MODERNÍ BYTOVÉ DOMY

V CENTRU ZLÍNA

40 % bytů prodáno



- 6 bytových domů, 110 moderních bytů
- sklepy a krytá parkovací stání
- dispozice bytů 1+kk až 5+kk
- 3 N.P. s výtahem
- 1 000 m² komerčních prostor + parking
- předpokládané dokončení 2022

www.riverfront.cz

Zkolaudováno!
UŽ JEN 8 APARTMÁNŮ K PRODEJI



POLANSKÝ DVŮR

- k prodeji dokončené apartmány v srdci valašské přírody
- klidná lokalita Velkých Karlovic, tradiční architektura, moderní interiéry
- k dispozici parkovací stání, sklepní kóje a sportoviště

RE/MAX via

michal.malanik@re-max.cz | +420 739 570 770