

M A G A Z Í N

zlín

Ř Í J E N 2 0 0 8 1 0 R O Č N Í K X I V

10



Tomáš J. Baťa

* 17. září 1914 – † 1. září 2008

Vzpomínky (nejen) na Tomáše Jana Baťu



Vzpomínám na své poslední setkání s Tomášem Baťou ml. Bylo to letos 29. února v Torontu v jeho muzeu obuvi. I ve svém vysokém věku byl neuvěřitelně aktivní, po expozici mě provázel osobně a vedl výklad. Pouze se omlouval, že po schodech už nechodí tak rychle jako dřív. Ale bystrost úsudku a pohotovost myšlení by mu mohl závidět mnohý mladík. O expozicích věděl všechno a vyprávěl o nich s nehraným zaujetím. To malé království, ve kterém se zjevně cítil doma, říkalo o vládci podnikatelského impéria možná více, než továrny s tisíci zaměstnanci a mnohamilionové kontrakty.

Říkal jsem si, tak tohle je opravdovský baťovský duch. U ševcovského verpánku, nebo v moderní továrně, v ředitelské kanceláři, nebo nad opánky starých Slovanů... Co děláš, to dělej pořádně. Baťova škola práce naučila poctivému a úspěšnému podnikání tisíce následovníků Tomáše Bati staršího. Jeho "Tomík" neměl proti nim ve výchově žádné výhody a úlevy. Spíše naopak. Však se také dokázal o sebe postarat. Po tragické smrti otce si v Kanadě založil vlastní podnik. A dokázal navzdory poválečnému znárodnění uchovat značku Baťa coby světový pojem.

Toho všeho dosáhl muž, který mě s takovou radostí provázel v roli kustoda Baťovým muzeem obuvi. Muž, ve kterém se setkávala starosvětská noblesa s prostotou, podnikatelská sebejistota s upřímným zájmem chápat věci kolem sebe. Ve třidevadesáti letech pořád dobře naladěný a usměvavý, ochotně pózující se všemi pro něj neznámými členy delegace a doprovodu, kteří o to požádali. Jméno Baťa jistě nejen pro mě vždy bylo synonymem podnikatelského úspěchu. Ale ten obrovský světový úspěch rodiny českých ševců nepřišel sám sebou. Byl to jen důsledek pozitivního přístupu k životu, ohromné vůle překonávat překážky, nezlomného odhodlání "dělat to pořádně".

Výzkumníci nedávno vyzkoumali, že neplatí teze "bohatí lidé jsou šťastní". Ale právě naopak - šťastní lidé se zpravidla stávají také úspěšnými. Tenhle objev učinili Baťové již dávno. Stará pravda, která platí nejen pro jednotlivce, ale i pro celé národy. Rodina Baťů nesobecky učila mnohé ostatní svému umění nepromarnit život. Tomáš Baťa ml. jistě prožil dobře a užitečně každý ze svých téměř 94 roků. Často se mluví o baťovském genu loci - a já vždy považoval za šťastnou okolnost a privilegium, že z mého rodného Vsetína to do Zlína není daleko. Ale ve skutečnosti jméno Baťa nezná žádná geografická omezení. Za "své" ho považují ve Zlíně jako v Praze, v Kanadě jako v Keni, v Evropě stejně jako na dalších čtyřech kontinentech. Tomáš Baťa ml. k tomu také výrazně přispěl. Moc bych si přál, aby se každý Čech nakazil alespoň kouskem toho velkého baťovského elánu.

Mírek Topolánek
předseda vlády ČR



ROZLOUČENÍ VE ZLÍNĚ



Na snímku manželka Tomáše Bati Sonja

Pietního setkání **Vzpomínka na Tomáše Baťu**, které se uskutečnilo 16. září v Univerzitním centru se zúčastnila rodina Tomáš Bati z Kanady.



Na snímku zleva: Thomas Bata - syn, Sonja Bata - manželka, Monica Pignal Bata, Christine Schmidt Bata, Rosemarie Blyth Bata - dcery

Foto: archiv UTB



Kondolenční listinu pro rodinu příbuzných Tomáše Bati podepsali při své oficiální návštěvě radnice místopředseda vlády pro evropské záležitosti Alexandr Vondra a ministr práce a sociálních věcí Petr Nečas (na snímku)

TOMÁŠ J. BAŤA ZEMŘEL NEČEKANĚ 1. ZÁŘÍ 2008 V NEDOŽITÝCH 94 LETECH



► Tomáš Baťa se svým synem
Tomášem J. Baťou
www.batastory.net

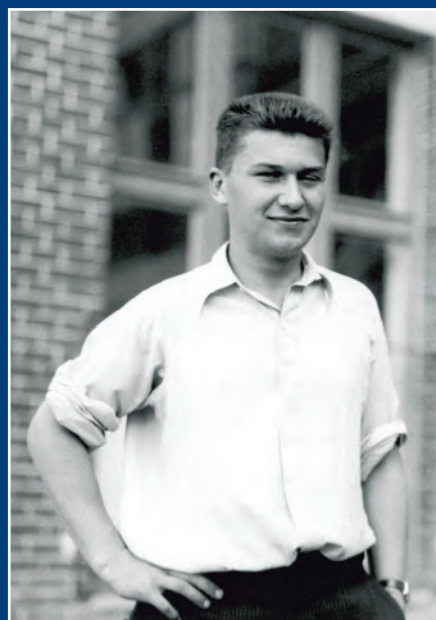
Otevírání Univerzitního centra. Poslední
návštěva Tomáše J. Baťi ve Zlíně ►

Dne 17. 9. 2008 jsme si připomněli nedožitě 94. narozeniny Tomáše J. Baťi, blízkými nazývaného Tomíka, a také často, navzdory jeho úctyhodnému věku, označovaného jako "junior".

Jméno "Baťa" patří k celosvětově známým jménům, a je zpravidla spojováno nejen s obuvnickým průmyslem, ale také s výbornými podnikatelskými zásadami a s úspěchem.

Pan Tomáš J. Baťa byl synem zakladatele firmy Baťa, který se svými spolupracovníky vybudoval nejen z živnosti koncern světové úrovně, ale také bezednou studnici vzorných příkladů. Tomáš J. Baťa úspěšně pokračoval v práci podle zásad, které se od svého tatínka naučil. Svým otcem byl vychováván přísně a s láskou. Smysl pro humor, životní elán, pracovitost, láska k člověku, i náhled na vše v duchu "vše je možné a vše lze nějak udělat" - to bylo pro Tomáše J. Baťu typické. Všechny tyto schopnosti Tomáše J. Baťi i jeho přístup k životu, práci a k lidem zůstávají pro nás velkým příkladem.

Ing. Romana Lešingrová, PhD.



Tomáš J. Baťa ve dvaceti letech



VZPOMÍNKA NA TOMÁŠE BAŤU

Běh času a kolotoč života je neúprosný. Až ve chvíli, kdy něco člověk ztrácí si začne uvědomovat, o co, nebo koho přichází a jak významně tímto byl jeho život ovlivněn. S panem Tomášem Baťou jsem se poprvé setkal v roce 1992. Tehdy jsme s panem Pivečkou, jeho přítelem, otvírali první kurz Mezinárodní školy moderního obuvnictví /ISMS/. Naši šanci, jak kvalitně obsadit tento první běh, byl právě pan Baťa a jeho spolupracovníci z celého světa. Na základě jeho doporučení poslaly jednotlivé filiálky firmy Baťa více než polovinu studentů. Byli jsme z toho nadšeni a nedovedli jsme si

hned vysvětlit, proč nám pan Baťa v naší prosbě tak velkoryse vyhověl. Až později jsem se od něj dozvěděl, že ho nadchl náš entuziasmus vyvinout takovou ojedinělou školu a také vzpomínka na systém výchovy v Baťově škole práce. My jsme se totiž pokusili oživit tento systém právě v Mezinárodní obuvnické škole. Nevěřil jsem, že by podnikatel jeho formátu dal na sentiment. Dnes už vím, že to nebyl sentiment, ale letitá zkušenost se vzděláváním lidí. Věděl, že systém založený jeho otcem je funkční a dokáže efektivně připravit lidi pro jejich práci.

Potom k našim setkáním docháze-

lo daleko častěji a pan Baťa se účastnil téměř každého vyřazování studentů Mezinárodní školy, čímž jen dokladoval, jak si naší práce cení.

A to byla jedna z vlastností, které měl. Dokázal se vždy detailně zajímat o práci druhých, naslouchat jejich plánům a sdílet s nimi jejich nadšení. Nevím, jestli tomu tak chtěl, ale svým zájmem o vaši práci vás nepřímým způsobem k ještě většímu nasazení. Největší odměnou pro mě bylo a to platilo i dnes, kdy pracuji v jeho nadaci, když řekl: „Dobře to děláte, tak pokračujte a dopředu, pane Velev, dopředu...“

Ing. Pavel Velev,
ředitel Nadace T. Baťi

SLOVO PRIMÁTORKY

Ani já nemohu nereagovat na nenadálé úmrtí pana Tomáše Bati. Když jsem si pečlivě pročtena všechna dostupná vyjádření různých celebrit ze světa ekonomického, politického, společenského, jeho osobních přátel, či spolupracovníků k této smutné události, přemýšlela jsem, zda vůbec mohu ještě něco dodat.



Snad mohu předložit vám - čtenářům - několik vzpomínek, které mi zůstanou navždy v paměti. Ta první (opomenuli první polistopadové setkání na zlínském

náměstí) je o tom, jak jsem spolu s několika jeho přáteli stála v jeho rodném domě, silně zdevastovaném po působení jedné z mládežnických organizací. Dům dětí a mládeže byl plně přizpůsoben jiným než rodinným záležitostem. Tehdy jsem poprvé slyšela větu: "Tak co s tím uděláme?" Obvykle i v dalších případech právě tato věta doslova "nastartovala" nějakou změnu. A tak ona zmiňovaná rodinná vila rodiny Bařů

byla do posledního detailu upravena do původního stavu a dnes plnohodnotně slouží především zlínské veřejnosti prostřednictvím Nadace T. Bati.

"Co s tím uděláme?" jsem slyšela i při vzniku zdejší univerzity, stejně jako při jednání každé Správní rady Univerzity T. Bati, stejně jako při projednávání tíživé dopravní situace v našem kraji, či při budování Kongresového a univerzitního centra.

Mnozí ze zlínských občanů T. Bařovi vyčítají malou angažovanost při řešení situace, která nastala v bařovském továrním areálu po roce 1989. Musím přiznat, že až teprve teď po mnoha letech rozplétání vztahů ekonomicko-právních, týkajících se tohoto ohromného komplexu, tehdejší rozhodnutí T. Bati chápu. Mnozí občané T. Bařovi vyčítají, že občas přijel a zase odjel, aniž by pro město cokoliv významného udělal. Kdo z nás by ovšem, po nedobrovolných padesáti letech života na druhém konci světa, se zkušenostmi velmi neblahými, okamžitě navázal onu přerušenu životní pouť a začal práci, jako by se nic nestalo. Změnily se ekonomické, geografické i společenské podmínky a čas, jak dobře známo, nelze vrátit zpět. Sebereflexe každého z nás by v podobných případech neškodila.

Další ze vzpomínek se vztahuje k velmi kurióznímu, v nadsázce poja-

tému zasedání Valašského senátu v Praze. Pan T. Bařa okamžitě pochopil, spolu s pány Brodským, Polívkou i přítomnými občany z Hvozdné, v jakém duchu je jednání Senátu vedeno, a v duchu stejné nadsázky, jako ostatní, řečnil. Smysl pro legraci, švandu a vtip projevoval ostatně velmi často.

"Co s tím uděláme?" byla otázka, kterou mě počastoval T. Bařa v souvislosti s očišťujícím procesem týkajícím se J. A. Bati. Nebylo lehké otevřít téma velmi křehkých a skrytých rodinných vazeb, vztahů, atavismů. Přesto nakonec i díky jemu bylo jméno jeho tolikrát zneuctěného a zapomenutého strýce očištěno.

"Tak jaké víno si, paní Ondrová, spolu dáme?" rituální otázka při některých společenských setkáních ve Zlíně. Vždycky jsem znovu řekla: "...no přece bílé, moravské a voňavé" a vždycky znovu jsem slyšela "...no dobře, dám na vás". Naposledy tomu tak bylo při otevření nové univerzitní knihovny ve Zlíně.

Takže, pane Tomáši Bařo: Snad za všechny, kteří Vás znali, pomyslně připijím na město a lidi v něm žijící, na Zlín, na Vaši nezdolnou energii a smysl pro humor, univerzálnost Vašich myšlenek, na Vaši dobře zachovanou a často užívanou češtinu, na muziku, kterou jste měl tak rád.

Irena Ondrová

Tomáš Bařa - spoluzakladatel Klubu absolventů Bařovy školy práce

Absolventi Bařovy školy měli zájem se dále setkávat i vzdělávat, a tak vznikl nápad založit klub absolventů. Na neděli 4. června 1933 byl svolán do Společenského domu ve Zlíně 1. sjezd všech absolventů. Sešlo se asi 2 000 mladých mužů a žen.

Návrh založit Klub absolventů Bařovy školy byl všemi účastníky schválen a prvním předsedou byl zvolen Tomáš Bařa.

Tomáš Bařa jako jeden z hlavních organizátorů pomohl zajistit od vedení podniku místnosti na Společenském domě ve Zlíně. Místnosti sloužily k vzájemnému setkávání a hlavně k pořádání různých společenských a vzdělávacích akcí. Místnosti se postupně rozšiřovaly, upravovaly a modernizovaly, až se z nich staly vybavené reprezentační prostory.

Cílem klubu bylo udržovat přátelské styky mezi absolventy z celého světa, vzájemně spolupracovat a předávat si zkušenosti. Byly pořádány besedy a přednášky se členy klubu, kteří se vrátili ze zahraničí, kde působili jako prodejci nebo nákupci a mohli ostatním předávat své znalosti. Do klubu byli zváni jako hosté vedoucí pracovníci ze závodů, ale i významní činitelé veřejného života.

Dalším důležitým bodem byly společné slavnostní obědy, literární a hudební večírky, divadelní představení, společenské čaje a taneční hodiny. Tyto akce sloužily ke zdokonalování společenského vystupování a chování, což bylo pro každého člena samozřejmostí.

Významným cílem bylo také utužování zdraví a sportovní vyžití členů. Při všech těchto aktivitách vynikl temperament Tomík Bati, který nesměl při žádné akci, jak společenské, či sportovní, chybět.

Tomáš Bařa svou funkci předsedy vykonával až do svého odjezdu do Kanady v březnu 1939.

Klub ABS byl v roce 1990 obnoven a Tomáš Bařa byl požádán, aby převzal čestné předsednictví, které přijal.

Po předání rodinné vily Nadaci T. Bati byla z popudu Tomáše Bati vyčleněna jedna místnost jako klubovna. V klubovně proběhlo nejedno setkání



Setkání s T. Bařou v klubovně absolventů Bařovy školy práce

a mnoha z nich se zúčastnil i samotný Tomík. O práci klubu projevoval neustálý zájem. Souhlasil i s navrženými změnami Stanov klubu, které spočívaly v možnosti přijímat nové členy i z řad neabsolventů Bařovy školy práce. Tím získává klub další aktivní členy i čestné členy z řad významných představitelů společenského života.

Ing. Svatopluk Jabůrek,
předseda Klubu absolventů
Bařovy školy práce

Volby do krajských zastupitelstev a 1/3 Senátu Parlamentu České republiky

Na území statutárního města Zlína se uskuteční volby do Zastupitelstva Zlínského kraje a senátní volby pro volební obvod číslo 78 - Zlín. Jde již o druhé krajské volby na území města Zlína od vzniku vyšších územně samosprávních celků v roce 2000. Krajské zastupitelstvo je voleno jednou za 4 roky a představuje volený samosprávný orgán. Z členů krajského zastupitelstva jsou následně voleni členové krajské rady a hejtmán. Senátní volby se konají jednou za dva roky a dochází při nich k obměně třetiny mandátů. Poslední volby ve volebním obvodu č. 78 - Zlín se konaly v roce 2002. Senátoři jsou voleni na 6 let.

První kolo senátních voleb a voleb do krajského zastupitelstva se uskuteční v pátek 17. října od 14 do 22 hodin a v sobotu 18. října 2008 od 8 do 14 hodin. Případné druhé kolo senátních voleb pak v pátek 24. října od 14 do 22 hodin a v sobotu 25. října 2008 od 8 do 14 hodin.

Volební místnosti jsou zpravidla totožné s volebními místnostmi jako při volbách v roce 2006. O případných změnách budou voliči informováni v Oznámení o době a místě konání voleb zveřejněném na území města Zlína.

Voličem pro volby do zastupitelstva kraje je státní občan České republiky, který alespoň ve druhý den voleb dosáhl věku nejméně 18 let a je přihlášen k trvalému pobytu v obci v územním obvodu kraje.

Voličem pro volby do Senátu PČR je státní občan České republiky, který alespoň druhý den voleb dosáhl věku nejméně 18 let. Ve druhém kole může volit i občan České republiky, který alespoň druhý den konání druhého kola voleb dosáhl věku nejméně 18 let. Volič ve volební místnosti prokáže svou totožnost a státní občanství ČR platným občanským průkazem nebo cestovním pasem, jinak mu nebude hlasování umožněno.

Voliči, kteří mají pochybnosti, zda jsou správně zapsáni v seznamu voličů, protože se např. přestěhovali, mohou kontaktovat zaměstnance Odboru občansko-správního magistrátu, pracoviště Zlín - Prštné.

VOLIČSKÉ PRŮKAZY

Voliči, kteří budou chtít volit do Senátu v jiném místě svého volebního obvodu, si mohou již nyní žádat o vydání voličského průkazu. Vyzvednout si ho můžou po 2. říjnu. Voličský průkaz opravňuje k zápisu do seznamu voličů v jiném volebním okrsku, který však musí spadat do volebního senátního obvodu č. 78 - Zlín. U písemně zasláné žádosti musí být úředně ověřený podpis žadatele.

Podle stávající právní úpravy není možné ve volbách do zastupitelstev krajů hlasovat na voličský průkaz.

Hlasovací lístky jsou voličům distribuovány nejpozději 3 dny předem dnem voleb, tj. 14. října 2008. V případě, že dojde k jejich poškození nebo ztrátě anebo volič zjistí, že nemá k dispozici všechny hlasovací lístky, je možné požádat ve volební místnosti okrskovou volební komisi o vydání nové kompletní sady hlasovacích lístků. *Upozornění: Vzhledem k tomu, že politické strany, politická hnutí nebo koalice mohou kandidovat pouze v některých krajích, nemusí být číselná řada na dodaných hlasovacích lístcích pro volby do zastupitelstva kraje úplná.*

ZPŮSOB HLASOVÁNÍ

Volič, který hlasuje ve volbách do zastupitelstva kraje v prostoru určeném pro úpravu hlasovacích lístků, vloží do úřední obálky jeden hlasovací lístek politické strany, politického hnutí nebo koalice, pro něž se rozhodl hlasovat. Na hlasovacím lístku může přitom zakroužkováním pořadového čísla nejvýše u 4 kandidátů uvedených na témže hlasovacím lístku vyznačit, kterému z kandidátů dává přednost.

Volič, který hlasuje ve volbách do Senátu PČR za zástěnou ve volební místnosti, vloží do obálky 1 hlasovací lístek pro kandidáta, pro kterého se rozhodl hlasovat, hlasovací lístek se nijak neupravuje.

Při společném konání voleb do Senátu a zastupitelstva kraje je třeba hlasovací lístek pro volby do Senátu vložit do žluté úřední obálky a hlasovací lístek pro volby do zastupitelstev krajů do šedé úřední obálky, jinak je neplatný.

HLASOVÁNÍ DO PŘENOSNÉ SCHRÁNKY

Volič může požádat ze závažných důvodů, zejména zdravotních, Magistrát města Zlína, Odbor občansko-správní, evidence obyvatel, L. Váchy 602, Zlín - Prštné, telefon 577 630 765 nebo 577 630 766, do uzavření seznamu voličů, tj. do 15. 10. 2008 do 16 hodin a ve dnech voleb okrskovou volební komisi, aby mohl hlasovat mimo volební místnost, a to pouze v územním obvodu volebního okrsku, pro který byla okrsková volební komise zřízena. V takovém případě okrsková volební komise vyšle k voliči 2 své členy s přenosnou volební schránkou, úřední obálkou a hlasovacími lístky.

Bližší informace k volbám naleznete na www.mestozlin.cz a www.mvcr.cz. Průběžné výsledky po uzavření volebních místností zveřejňuje Český statistický úřad na svých stránkách www.volby.cz.

Tomáš Lang,

Odbor kanceláře primátora MMZ

POZOR, ZMĚNA

VYŘIZOVÁNÍ POPLATKŮ ZA PSY A ODPAD NA ZARÁMÍ

Oddělení poplatků za komunální odpad a ze psů již pracuje na detašovaném pracovišti magistrátu na Zarámí, 2. patro - dveře č. 231, 232. Pokladna zůstává v budově radnice.

Dochází též ke změně tel. čísel na odd. komunálního odpadu: 577 630 375, 389, 313, 384, 328 a odd. poplatků ze psů 577 630 329.

SPRÁVNÍ RADA SOCIÁLNÍHO FONDU STATUTÁRNÍHO MĚSTA ZLÍNA

vyhlašuje výběrové řízení

na poskytnutí dotací ze Sociálního fondu statutárního města Zlína pro rok 2009 na:

1. podporu poskytování sociálních služeb pro současné i bývalé občany statutárního města Zlína,
2. primární podporu rodin současných občanů statutárního města Zlína.

Dotace ze Sociálního fondu statutárního města Zlína jsou poskytovány organizacím, které nejsou prvotně založeny za účelem zisku a jejich poslání spočívá mj. v sociálních aktivitách ve prospěch občanů statutárního města Zlína (příp. bývalých občanů statutárního města Zlína). Oprávněnými organizacemi jsou:

- a) občanská sdružení,
- b) organizační jednotky občanských sdružení,
- c) obecně prospěšné společnosti,
- d) církve a náboženské společnosti, svazy církví a náboženských společností a evidované právnické osoby,
- e) další právnické osoby.

Dotace ze Sociálního fondu statutárního města Zlína nejsou určeny k řešení sociální situace jednotlivých občanů a těch potřeb či situací, jež mohou být řešeny prostřednictvím některé ze státních dávek.

Dotace ze Sociálního fondu na podporu poskytování sociálních služeb může být poskytnuta pouze těm žadatelům, kteří splní podmínky, které stanoví zákon č. 108/2006 Sb., o sociálních službách, ve znění pozdějších předpisů.

Primární podporou rodin současných občanů statutárního města Zlína se rozumí aktivity spočívající např. v preventivních akcích, vyhledávání ohrožených dětí, přednáškové činnosti, poradenství, klubové činnosti aj.

Uzávěrka příjmu žádostí o dotaci ze Sociálního fondu statutárního města Zlína na rok 2009 je v pátek 10. října 2008 do 14 hod.

Závazné nové formuláře žádosti o dotaci a příslušné informace poskytne Odbor sociálních věcí Magistrátu města Zlína, detašované pracoviště, tř. T. Bati 3792, Ing. Jana Ryšková, II. etáž, kancelář č. 229C, tel. 577 630 802.

Vyplněné žádosti je nutno doručit osobně! Žádosti budou posuzovány dle kritérií daných statutem Sociálního fondu statutárního města Zlína, jehož správní rada či orgány statutárního města Zlína si vyhrazují právo na dodatečné změny podmínek pro poskytnutí dotací a právo odmítnout předložené žádosti. Na poskytování dotací ze Sociálního fondu statutárního města Zlína není právní nárok.

MUDr. Vladimír Řihák,
předseda správní rady Sociálního fondu statutárního města Zlína

Přehled uzavírek je na webu

Ředitelství silnic Zlínského kraje spustilo na svých internetových stránkách novou sekci s přehledem úplných uzavírek silnic II. a III. tříd. Na internetové stránce www.rszk.cz/uzavirky.php RSZK zveřejňuje termíny všech úplných uzavírek silnic II. a III. třídy ve Zlínském kraji, které vznikají v souvislosti s opravami a obnovou těchto komunikací. Na internetové stránce se zobrazují pouze aktuálně platné nebo plánované uzavírky. Již ukončené uzavírky ze stránky automaticky mizí. Uživatelé internetu si mohou zvolit také samostatný výpis uzavírek pro jeden ze čtyř okresů kraje. U úplných uzavírek je popsána také objízdná trasa, u některých je rovněž připojena mapa.

SHROMÁŽDĚNÍ

Statutární město Zlín pořádá slavnostní shromáždění u příležitosti 90. výročí Dne vzniku samostatného česko-slovenského státu v pondělí 27. října 2008 v 11 hod. u sochy T. G. Masaryka v parčíku pod Domem umění.

DOBRÁ ZPRÁVA: podpora ženám v podnikání pokračuje

Asistenční centrum pro podporu podnikání žen a snížení rizik na počátku podnikání při Obchodní a hospodářské komoře ve Zlíně pokračuje ve své činnosti i poté, co bylo ukončeno jeho financování z evropských zdrojů (ESF - Iniciativa Společenství Equal) a státního rozpočtu ČR. Zlínský kraj poskytl účelovou dotaci Zlínského kraje na provoz Asistenčního centra Zlín po dobu dalších 10 měsíců, takže mohou ženy i nadále využívat služeb centra v plném rozsahu.

Asistenční centrum Zlín při Obchodní a hospodářské komoře ve Zlíně poskytuje služby, jako je individuální poradenství při přípravě podnikatelského záměru a podnikatelského plánu, individuální poradenství při vstupu do podnikání, individuální poradenství pro firmy, odborné poradenství v oblasti právní, daňové a mnoha dalších. Centrum pořádá odborné semináře. Veškeré služby poskytované Asistenčním centrem jsou zdarma.

Více informací o projektu je k dispozici na www.mapm.cz. Kontaktní osoba: Ing. Radka Hašková, konzultantka Asistenčního centra Zlín - telefon a fax: 573 776 004, e-mail: radka.haskova@ohkzlin.cz. -red-

VÝHERCI ANKETY MAGAZÍNU ZLÍN

Vážení čtenáři magazínu, v srpnu jsme vyhlásili anketu, ve které jste se mohli vyjadřovat ke kvalitě měsíčníku Magazín Zlín. Obdrželi jsme spoustu zajímavých nápadů a připomínek, které jsou pro naši práci v redakci velmi cenné, a které nás povedou k dalšímu zkvalitňování našeho - vašeho magazínu. Z došlých odpovědí jsme vylosovali tři výherce, kteří od nás obdrží zajímavé ceny.

Výherci jsou: Věra Bendová, ul. Kvítková, Jindřiška Kučerová, ul. Sokolská, a Pavel Wallek, Kostelec. Ceny jsou připraveny v redakci Magazínu Zlín na radnici. **Redakce**

ZLÍN SE PREZENTOVAL V SALZBURGU

Ve dnech 24. - 27. 8. 2008 jsem se zúčastnil 4. konference evropských regionů a měst v rakouském Salzburgu. Krajská metropole Zlín je společně s Ostravou dlouholetým členem prestižního uskupení IRE (Institut der Regionen Europas), sdružujícího zástupce měst a obcí z celé Evropy se zájmem o efektivní čerpání financí z evropských fondů. Náplní činnosti IRE je výměna praktických a odborných zkušeností politiků, úředníků, vědeckých expertů, ale také podnikatelů ve sféře ekonomicky účinného využívání investičních prostředků. Letošní akce se konala v Kongresovém centru uprostřed města, které proslavil světově známý skladatel W. A. Mozart. Záštitu převzaly, a osobně byly přítomny, osobnosti evropské politické scény, včetně členů rakouské vlády, Luc van den Brande - prezident Výboru regionů se sídlem v Bruselu, Martin Bartenstein - spolkový ministr práce a ekonomiky, a Johannes Hahn - spolkový ministr pro vědu a výzkum. Celou konferenci řídil a moderoval exhejtman Salzburgerlandu a exprezident Výboru regionů Franz Schausberger.

Čtyřdenní program byl rozdělen do pěti sekcí, přičemž první den byl zahájen diskusním fórem na téma "Vzrůstající ekonomický význam regionů a měst v Evropě" a předposlední den byl věnován vědeckému sympoziu "Regionalizace a decentralizace východní a jihovýchodní Evropy". Sekce byly členěny následovně: I. Současné modely financování projektů regionální a místní infrastruktury, II. Turistika evropských regionů a měst, III. Energie, voda a odpady v regionech a městech, IV. Regionální výzkum a inovace, V. Přeshraniční spolupráce a regionální rozvoj. Součástí bohatého programu byla také návštěva koncertu v rámci Salzburského hudebního festivalu.

Nové poznatky a informace z konference jistě zužitkují jako předseda Komise pro strategický rozvoj a záležitosti Evropské unie při Radě města Zlína i jako místopředseda česko-slovenského Euroregionu Bílé-Biele Karpaty, jehož hlavní náplní je podpora přeshraniční spolupráce mezi Zlínským a Trenčanským krajem.

Tomáš Úlehla,
člen Rady města Zlína

Dům s chráněným bydlením se dokončuje

První byty budované přímo na míru lidem s postižením budou již brzy připraveny ke kolaudaci. Ojedinelý projekt zlínského magistrátu se totiž pomalu blíží ke konci. Nájemníci by tak mohli v novém bydlet již koncem roku.

Byty, které budou uzpůsobeny specifickým potřebám osob s nejrůznějšími druhy postižení, buduje zlínský magistrát v Malenovicích - v novém domě s chráněným bydlením. "Stavba běží podle harmonogramu, částečná kolaudace je tak naplánována za tři týdny a naší snahou je, abychom byty předali novým nájemníkům před letošními Vánoce," informoval zlínský radní a předseda komise pro tělesně postižené Josef Devát, který se počátkem týdne společně s náměstkem primátorky

Miroslavem Kašným zúčastnil kontrolního dne na stavbě.

V domě bude k dispozici 40 bytových jednotek o velikosti 1+kk a 2+kk. "Přítom šestnáct z nich splňuje požadavky bezbariérovosti. To znamená, že bez dalších stavebních úprav mohou tyto jednotky sloužit osobám s omezenou schopností pohybu a orientace," zdůraznil Miroslav Kašný. Ostatní byty budou sloužit lidem s jinými druhy postižení. "Vyjma osob s psychiatrickou diagnózou a alkoholiků," doplnil Josef Devát.

Stavba domu s chráněným bydlením byla zahájena v říjnu uplynulého roku. Celkové náklady stavby se blíží 81 mil. Kč. Na projekt město Zlín získalo dotaci ve výši 5,64 milionů korun od Ministerstva pro místní rozvoj. -mm-



Náměstek primátorky Miroslav Kašný a radní MUDr. Josef Devát při kontrolním dnu na staveništi.

KRÁTCE • KRÁTCE • KRÁTCE

■ PŘÍSPĚVEK PRO FILHARMONIÍ

Město Zlín schválilo v průběhu letošního roku zvýšení dotací pro Filharmonii Bohuslava Martinů. Na svém zářijovém jednání schválili zastupitelé mimořádnou provozní dotaci na pokrytí ztráty z minulých let ve výši 400 tisíc korun. Na mzdové prostředky hudebníků přidali zastupitelé již v červnu 250 tisíc korun. Celkem v průběhu letošního roku poskytnete statutární město Zlín Filharmonii Bohuslava Martinů dotaci ve výši téměř 16,5 milionů korun.

■ NOVÉ NÁZVY ULIC

Zastupitelstvo města Zlína schválilo nové názvy ulic na Vršavě ve Zlíně.

Celkem dvanáct ulic ve Zlíně - Vršavě dostalo od 1. října nová jména: Vršava I - III, Horní Vršava IV - VIII, Severní Vršava, Střední Vršava, Jižní Vršava a Vršek.

■ CHODNÍK NA HONECH II ČEKÁ OPRAVA

Výběrové řízení na opravu chodníku v ulici Hony II schválila Rada města Zlína. "Výsledná cena bude výsledkem výběrového řízení. Předpokládáme, že se bude pohybovat kolem 700 tisíc korun," řekl náměstek primátorky Miroslav Šenkýř a dodal, že s rekonstrukcí by město chtělo začít ještě v průběhu měsíce září.

■ VÝKLADCE BUDOVY POHŘEBNICTVÍ PROJDU REKONSTRUKCÍ

Výběrové řízení na rekonstrukci prosklených výkladců budovy Pohřebnictví schválila Rada města Zlína. "Výsledná cena bude výsledkem výběrového řízení. Předpokládáme, že se bude pohybovat kolem půl milionu korun," řekl 2. náměstek primátorky Miroslav Hladík a dodal, že rekonstrukce by měla být hotova do konce letošního roku.

■ DVĚ NOVÉ PLASTIKY V PARCÍCH

Umístění dvou plastik, které vznikly jako součást Studentského sochařského symposia Dřevo - Wood 2008, schválila Rada města Zlína. Plastika s názvem Lego bude umístěna v parcíku ohraničeném Kudlovskou přehradou a ulicemi Hluboká a Štefánikova. Plastika s názvem Kaktusy oživi zeleň v první etapě Jižních Svahů, ve čtvrti Nad Čepkovem. Sochařské sympozium pravidelně organizuje Nadace Tomáše Bati.

■ U MAJÁKU BUDE NOVÁ TOČNA

Ještě v průběhu letošního roku začnou stavební práce - úprava místní komunikace ulice K Majáku v úseku od křižovatky s ulicí Záhutí po křižovatku s ulicí Nad Březinkou tak, aby zde mohly jezdit vozy MHD. Součástí stavebních prací bude také vybudování točny MHD a také nástupová plocha s chodníky, malá parkovací plocha a veřejné osvětlení. Předpokládaná cena této zakázky se pohybuje kolem pěti milionů korun.

■ REKORDNÍ POČET DĚTÍ V SRPNU

Celkem 278 dětí narozených v srpnu 2008 zapsaly zlínské matrikářky. V letošním roce přibýlo do zlínské matriky měsíčně průměrně 254 dětí, v loňském roce byl měsíční průměr 228 dětí.

Z letošních srpnových dětí bylo 142 chlapců a 136 děvčat. Z celkového počtu dětí zapsaných do knihy narození je však "pouze" 75 nových občánků Zlína. Ostatní děti, přestože se narodily na území krajského města a jsou za-

psány do knihy narození místní matriky, se stávají občany jiných měst a obcí podle místa trvalého pobytu matky.

■ BUDOU SE SEŘIZOVAT SEMAFORY

Zlepšit průjezdnost světelně řízených křižovatek na území města Zlína by měla aktualizace signálních plánů a nová komplexní plošná koordinace. Poslední celoplošná koordinace provozu semaforů proběhla v roce 1999. Od té doby docházelo k úpravám signálních plánů jednotlivých křižovatek podle lokální potřeby. Ještě v průběhu letošního roku dojde nejen k seřízení semaforů, ale také k výměně řídicí ústředny. Náklady na tuto akci se budou pohybovat kolem čtyř milionů korun

■ NOVÁ MAPA ZLÍNA

Přehledná mapa Zlína s praktickými popisky patnácti nejzajímavějších lokalit ve městě a jeho okolí je nyní zdarma k dostání v Městském informačním a turistickém středisku ve Zlíně.

Součástí popisků u každého z prezentovaných míst jsou nejen telefonické kontakty, ale především i doprovodné fotografie.

■ ZLÍN OPRAVÍ SILNICI V ULICI SLOVENSKÁ

Výběrové řízení na rekonstrukci místní komunikace v ulici Slovenská - gymnázium schválila Rada města Zlína. "Výsledná cena bude výsledkem výběrového řízení. Předpokládáme, že nepřesáhne tři miliony korun," řekl náměstek primátorky Miroslav Šenkýř a dodal, že s rekonstrukcí by město chtělo začít začátkem měsíce října.

■ ZAČALA REKONSTRUKCE ZASTÁVEK

V ulicích Gahurova, K Pasekám a Okružní se postupně začalo rekonstruovat osm zastávkových zálivů a nástupišť zastávek MHD.

Bezbariérové zastávky budou v obou směrech U Zámku, Pod Babou, Družstevní a Křiby. Obnova osmi dalších zastávek je součástí rekonstrukce Okružní ulice. Investorem zhotovení nového povrchu zastávkových zálivů je Ředitelství silnic Zlínského kraje, obrubníky a nástupišťe jsou investicí města.

■ DALŠÍ ETAPA BUDOVÁNÍ CENTRÁLNÍHO PARKU ZAČALA

Budování další etapy Centrálního parku Jižní Svahy, části vnitrobloků Hony III, které navazují na budoucí Kráter s biotopem, zahájilo statutární město Zlín. V průběhu září až listopadu proběhnou přípravné, zemní a stavební práce tak, aby na jaře příštího roku mohly být dokončeny veškeré vegetační práce.

Přibližně do poloviny příštího roku tak na největším zlínském sídlišti přibude odpočívadlo se záhony trvalek, hřiště pro nejmenší i stromořadí z okrasných třešní.

■ U MAJÁKU VYROSTE NOVÉ HRŠTĚ

Nové sportoviště spolu s dětským hřištěm vybuduje "U Majáku" statutární město Zlín ještě v průběhu letošního roku. Multifunkční víceúčelové sportoviště o rozměrech 17x30 m s umělým trávníkem bude sloužit k rekreačnímu využití zejména pro míčové hry. Město již na základě zpracované projektové dokumentace vybralo v rámci výběrového řízení dodavatele stavby, který již zahájil přípravné práce. Cena díla bude činit cca 2,3 milionu korun.

Obsah

Volby do krajských zastupitelstev a 1/3 Senátu Parlamentu ČR	str. 1
Pozor, změna	str. 1
Přehled uzavírek je na webu	str. 2
Zlín se prezentoval v Salzburgu	str. 2
Dům s chráněným bydlením se dokončuje	str. 2
Krátce	str. 3
Zlín plní sliby	str. 4
Šance pro nezaměstnané	str. 4
Městská policie Zlín	str. 5
Navrhujte nositele Ceny města Zlína	str. 5
Místní část Kostelec	str. 6
Integrovaný plán rozvoje města Zlína	
- podpora pro další rozvoj	str. 7
Zlínská architektura	str. 8
Nové studijní programy a obory na univerzitě	str. 8
Program Týdne zdraví 6. - 12. 10. 2008	str. 9
Říjen v kultuře	str. 10-16
Smrt Hippodamie lvovské nadchla	str. 17
Metropolitní opera ve Zlíně	str. 17
Den otevřených dveří v Naději	str. 17
Soutěž o zájezd za Kryšáky	str. 17
Černá skládka v centru Zlína	str. 18
Podzemní úklid	str. 18
Kde najdete obchody a služby?	str. 18
Chyťte na energii	str. 19
Environmentální výchova	str. 19
MŠ Zlín - Štípa	str. 20
ZŠ Zlín, Želechovice, 4. května	str. 20
Kraj s městem realizuje řadu rozvojových projektů	str. 21
Osobnosti našeho města	str. 22
Sport v říjnu	str. 24

Magazín Zlín

Vydává 1x měsíčně MMZ
v nákladu 34 950 výtisků
Registrační číslo: MK ČR 13000

Redakční rada:

Irena Ondrová - předsedkyně redakční rady, Martin Janečka, Miroslav Kašný, Miroslav Hladík, Miroslav Šenkýř, Hynek Steska, Marie Masafíková, Irena Orságová

Návrh obálky:

BPP produkce, design Aleš Mička
Foto na obálce: Jakub Ludvík
Sazba, grafická úprava, zlom:
Tiskárna Reprint, s. r. o., Zádveřice
Tisk: Tiskárna Reprint, s. r. o., Zádveřice
Distribuci provádí:
Česká pošta, s. p., tel.: 577 00 41 13
577 05 81 76

Inzerce: Mgr. R. Šopík, tel.: 602 850 180
e-mail: radoslav.sopik@tiscali.cz

Adresa redakce:

Irena Orságová
MMZ (radnice), nám. Míru 12, 761 40 Zlín
Tel./fax: 577 630 250
e-mail: irenaorsagova@muzlin.cz
El. podoba magazínu na
www.mestozlin.cz/nastenka/covasazajima
Uzávěrka příštího čísla: 6. 10. 2008
Ročník: 14. (18. - Zpravodaj Zlín)

ZLÍN PLNÍ SLIBY

► Jednotlivé členy Zastupitelstva města Zlína pro určené místní části jmenovala Rada města Zlína a následně projednalo zastupitelstvo na svém zase-

dání v září. Jmenování jednotlivých zastupitelů je jedním z kroků nových forem spolupráce s místními částmi. Dva zastupitelé budou občanům kon-

krétní místní části k dispozici v pravidelné a pevně stanovené době. Jejich úkolem bude kromě jednání s občany také přinášení podnětů z jejich strany.

MÍSTNÍ ČÁST

Jaroslavice
Klečůvka
Kostelec
Kudlov
Lhotka, Chlum
Louky
Lužkovice
U Majáku
Malenovice I
Malenovice II (sídlíště)
Mladcová
Prštné
Přiluky
Salaš
Štípa
Velíková

ZASTUPITELÉ V MÍSTNÍCH ČÁSTECH

PhDr. Zdeněk Dostál
Ing. Ctirad Zámorský
Ing. Michal Doležel
MUDr. Josef Devát
Ing. Miroslav Šenkýř
Ing. Miroslav Hladík
Mgr. Ondřej Kapusta
František Rábek
Ing. Zdeněk Blažek
Ing. Jiří Kašpárek
Ing. Petr Venený
Karel Markytán
Ing. Eva Javoříková
Ing. Richard Tomek
MUDr. Vladimír Řihák
MUDr. Jiří Sýkora

Mgr. Hynek Steska
Oldřich Květák
Mgr. Karel Jankovič
Ing. Petr Šubík
Ing. Boris Popesko Ph.D.
Karel Dvorský
Svatava Nováčková
Ing. Jaroslav Hrobařík
Ing. Ilona Šebíková
Miroslava Strnadlová
Vlastimil Vajďák
RSDr. Roman Kříž
PaedDr. Zdeněk Sasín
PhDr. Irena Ondrová
Mgr. Miroslav Kašný
Věra Komínková

► Dalším způsobem ke zintenzivnění komunikace bylo ustanovení komisí místních částí, jejichž jmenovitě složení v devíti lokalitách rovněž projednalo zastupitelstvo. Zájemce o členství v komisích neurčil magistrát, ale vybrali je lidé přímo z daných

lokalit, či se přihlásili sami na základě výzvy. Pět až jedenáctičlenné komise budou poradními orgány Rady města Zlína. V čele komise bude stát předseda. Obstarávání technické a administrativní práce související s činností komise bude vykonávat

pracovník kanceláře - tajemník místní části. Složení jednotlivých komisí z kapacitních důvodů neotiskujeme, ale jsou k dispozici v konkrétní kanceláři místní části nebo na Magistrátu města Zlína (Odbor kanceláře primátora).

Majitelé drtičů kuchyňských odpadů porušují kanalizační řád

Instalování drtičů kuchyňských odpadů do domácností a stravoven je stále oblíbenější i přesto, že je zákonem zakázáno. Ti, kdo drtiče používají a rozmělněné odpadky splachují do kanalizační sítě, porušují kanalizační řád města Zlína dle vyhlášky č. 428/2001 Sb. v platném znění, kterou se provádí zákon o vodovodech a kanalizacích. Kanalizace pro veřejnou potřebu slouží výhradně pro zneškodňování odpadních vod dle zákona č. 254/2001 Sb. v platném znění. Rozmělněné kuchyňské odpady způsobují nemalé problémy s odváděním a čištěním odpadních vod a následným vypouštěním již čistých vod zpět do toků, ve Zlíně do řeky Dřevnice.

Domácnosti by dle kanalizačního řádu neměly do kanalizace výlevkami vypouštět tuky, zbytky jídel a pevných kuchyňských odpadů. Zakázány jsou i výstupy z kuchyňských drtičů, které pak slouží jako zdroj potravy pro hlodavce. Tam, kde sídlí hlodavci, se pak na povrchu mohou objevovat propady v chodnicích a cestách. Vzniká také riziko nemocí a vznik epidemií.

Slovo odborníka:

"Kompostovatelný kuchyňský odpad je zařazen do kategorie komunálního odpadu a ve vyhlášce je veden jako biologicky rozložitelný kuchyňský odpad z kuchyní a stravoven. Jedná se tedy o odpad a jako s odpadem je třeba s ním nakládat," upozornila vedoucí Odboru životního prostředí a zemědělství Magistrátu města Zlína Vladimíra Pavlovová. Dále upozornila na to, že Magistrát města Zlína zavádí třídění bioodpadu v místních částech Zlína Podvesná IV až Podvesná XVII. Zde jsou tedy drtiče již bezpředmětné. V roce 2009 bude projekt třídění bioodpadu pokračovat na Zálešné a v příštích letech budou následovat postupně další lokality města.

Srovnání se zahraničím

Lidé si pořizují drtiče odpadů, protože je pro ně spláchnutí zbytků do výlevky jednodušší a pohodlnější. Tento trend je ve státech západní Evropy obvyklý, jenomže tam je struktura kanalizační sítě koncipována tak, aby kuchyňský odpad zvládla. V ČR je situace složitější. Profily kanalizačních přípojek a kanalizací nejsou dimenzovány pro odpady vznikající používáním drtičů a mnohde nemají vzhledem k terénu dostatečný spád. Dochází k zanášení kanalizace usazenými pevnými látkami, na které se dále váží zejména tuky. Tím je omezen průtok kanalizace, u přípojek až do úrovně plně neprůtočnosti. Úhradu nákladů spojených s likvidací havárie může v oprávněném případě provozovatel uplatnit u původce havárie.

Do kanalizace dále nepatří zejména toxické látky, ropné produkty, jako např. benzín, nafta, oleje včetně fritovacích tuků, různá rozpouštědla, kyseliny a louhy, zbytky barev, zahradní a domácí chemie a nespolečné léky.

Helena Koutná, Moravská vodárenská
Bezplatná zákaznická linka: 800 100 063

www.prace.cz

Lepší práce pro každého

ŠANCE PRO NEZAMĚSTNANÉ

Zájemcům o nové zaměstnání je určena akce odborníků z pracovního portálu www.prace.cz, která se koná ve čtvrtek 9. října 2008, od 10 do 18 hodin, na náměstí Práce ve Zlíně. Uchazeči o zaměstnání se seznámí se základní orientací na internetu, moderními postupy hledání práce a hlavně s vhodnými aktuálními nabídkami práce ve Zlínském kraji.

MĚSTSKÁ POLICIE ZLÍN POHLEDEM 1. NÁMĚSTKA PRIMÁTORKY



Vážení spoluobčané, společně se svými spolupracovníky z Městské policie Zlín vám předkládám



rámcovou zprávu o činnosti této městské bezpečnostní složky za druhé čtvrtletí roku 2008. Příjemným zjištěním je pro mě, a předpokládám, že i pro vás, že se na Městskou policii Zlín s důvěrou obrací stále více občanů. Oproti minulému čtvrtletí se počet celkových přijatých oznámení zvedl o 200.

Úzká spolupráce strážníků s republikovou policií, která je oproti minulosti

lépe nastavena, se také odráží ve statistickém výstupu. Strážníci zajistili 34 osob, podezřelých ze spáchání trestného činu, a 12 osob celostátně hledaných Policií ČR. Všechny si převzala PČR k dalšímu šetření.

Rád bych zde také připomenul tematiku velmi citlivě vnímanou občany města, a to tematiku autovraků. V tomto čtvrtletí zaregistrovali strážníci MP Zlín celkem 34 vraků, což je o 12 více než ve čtvrtletí minulém. Tyto po zadokumentování předali na odbor dopravy MMZ, který je kompetentní k jejich odstranění.

Předkládaný materiál vás dozajista přesvědčí o tom, že i v předprázdninovém období pracovala Městská policie Zlín s maximálním možným úsilím na udržení pořádku a bezpečí v našem městě.

Vážení spoluobčané, s vybranými zákroky či událostmi řešenými Městskou policií Zlín se můžete seznámit na webových stránkách: www.mpzlin.cz. Níže pak naleznete obvyklý přehled o četnosti některých činností.

Martin Janečka,
I. náměstek primátorky

STATISTICKÝ VÝSTUP ČINNOSTÍ MP ZLÍN ZA OBDOBÍ II. ČTVRTLETÍ ROKU 2008

Druh činnosti	Počet
PŘIJATÁ OZNÁMENÍ - celkový počet	2 860
Počet tísňových volání na l. 156	2 314
Přijátá telefonická oznámení	249
Přijátá ústní oznámení	108
Přijátá oznámení z technických systémů	189
POLICEJNÍ ČINNOSTI - celkový počet	9 201
Celkový počet zákroků	2 009
Celkový zadokumentovaný počet provedených kontrol	5 599
Počet použití donucovacích prostředků (DP)	9
Celkový počet ohlášených trestných činů (TČ)	55
- z toho předáno k dalším opatřením Policií ČR	55
- přitom zajištěno podezřelých pachatelů (§ 76/2 TR)	34
Celkem zadrženo osob hledaných Policií ČR	12
Celkový počet registrovaných přestupků	7 302
Asistence	795
NEPOLICEJNÍ ČINNOSTI - celkový počet	2 908
Asistence	350
Autovraký	34
Havárie, poruchy poškození	131

NAVRHUJTE NOSITELE CENY MĚSTA ZLÍNA

Měsíce říjen a listopad jsou obdobím, kdy máte možnost podávat návrhy na udělení Ceny města Zlína za rok 2008.

Připomeňme si, že nositelem Ceny města Zlína se může stát na základě vašeho návrhu:

- fyzická osoba starší 30 let, která žije či žila ve Zlíně a která významným způsobem ovlivnila některé obory lidské činnosti a významně působila ve prospěch občanů našeho města, šířila či šíří jméno Zlína doma i ve světě,

- právnická osoba, má-li sídlo ve Zlíně nejmeně tři roky před dnem, do kterého musí být učiněno podání návrhu na Cenu města Zlína (30. 11. 2008) a její činnost má podstatný přínos pro obohacení života města.

Ocenění in memoriam může být uděleno pouze fyzické osobě formou čestného vyhlášení, a to v případě, že k úmrtí došlo po návrzích na udělení ceny v době od 1. 12. 2008 do 3. 4. 2009.

Návrhy mohou podávat fyzické a právnické osoby. Podání musí být písemné, podepsané a adresované sekretariátu primátorky.

Vše, co musí podání obsahovat o navrhovateli a o navrhovaném, se podrobně dočtěte ve Statutu Ceny města Zlína. Zveřejněn je

na www.mestozlin.cz - odkaz Informace o SMZ - Cena města Zlína.

Návrhy na nositele Ceny města Zlína za rok 2008 zasílejte nejpozději **do 30. listopadu 2008** na adresu: Statutární město Zlín, sekretariát primátorky, nám. Míru 12, 761 40 Zlín.

Bc. Ilona Steinerová,
Odbor kanceláře primátora MMZ

NA UDĚLENÍ CENY MĚSTA ZLÍNA NAVRHUJI (zašlete na výše uvedenou adresu)

Jméno a příjmení:
(u právnické osoby název obchodní firmy)

Datum narození:
(u právnické osoby její IČO)

Trvalé bydliště:
(u právnické osoby sídlo firmy)

Stručné zdůvodnění návrhu*:

Jméno, příjmení, adresa navrhujícího:
(u právnické osoby její název, IČO a sídlo)

Datum: **Podpis:**

*Stručný životopis navrhované osobnosti (či stručnou historii firmy) přiložte na zvláštním listu.

MÍSTNÍ ČÁST KOSTELEC

Obec Kostelec se skládá ze tří částí.

První část je zastávka podél ulic Zlínské, Na Rusavě, Za Humny včetně ulic Přehradní, Lázeňské, Okrajové, Štípské a stavebního obvodu na Jižním svahu. Druhá část se rozkládá kolem ulice Lešenské včetně nového stavebního okrsku nad základní školou a pod hřbitovem. Třetí část je obytný okrsek Malý Kostelec na přehradě. Kostelec leží cca 6 km severovýchodně od Zlína v n.m. od 250 do 300 metrů.

První písemná ověřená zpráva je z roku 1339, ve které je uváděn Kostelec jako součást Lukovského panství. Věškeré historické dění v Kostelci bylo tedy spojeno s hradem Lukov.

Po roce 1848 a rozpuštění Kroměřížského sněmu v roce 1849 přestal být Kostelec součástí Lukovského panství a v roce 1850 se stal obcí nového politického okresu Holešov.

Tato příslušnost trvala do roku 1935, kdy Kostelec přešel do nového okresu Zlín. V roce 1960 byl Kostelec spojen se Štípou pod společným MNV Kostelec-Štípa. Od 1. 7. 1976 byla obec Kostelec-Štípa připojena ke Zlínu (tehdy Gottwaldovu) a Kostelec se stal dvacátou městskou částí.

V roce 1903 byly postaveny dvě lázeňské vily ve slohu secese, velmi moderní, kde v suiteru byly prováděny léčebné procedury s koupelemi z blízkého sirtatého pramene. Tyto vily byly v roce 1976 z důvodu značné zchátralosti zbořeny. V té době získaly lázně Kostelec Vítkovické železárny, které v roce 1981 vybudovaly nové lázeňské rehabilitační středisko s venkovním bazénem na svahu nad lázněmi.

Do roku 1939 byla v obci postavena nová budova obecního úřadu, která sloužila i jako bytový dům. Po osvobození byly byty zrušeny a budova slouží dodnes jako kancelář místní části (dříve úřadovna), klub důchodců, ordinace zubního lékaře a místní knihovna.

V letech 2003 - 2006 prošla budova poměrně rozsáhlou rekonstrukcí (rekonstrukce kotelny, elektrických rozvodů, generální oprava střechy včetně klempířských prvků, rekonstrukce sociálních zařízení a výměna oken a vstupních dveří).

Po 1. světové válce byl postaven pomník T. G. Masaryka proti budově obecního úřadu, který slouží jako památník obou světových válek. Po dobu 2. světové války byla busta T. G. Masaryka ukryta v domě pana Ševčíka čp. 229 a v červnu 1945 znovu slavnostně odhalena.

K největšímu stavebnímu (výstavba rodinných domů) rozkvětu dochází v obci v 70. letech minulého století, kdy byly postupně vybudovány inženýrské sítě v nových stavebních obvodech a dochází k prudkému nárůstu počtu obyvatel. V roce 1990 měla obec 932 obyvatel a 292 obydlených domů, k dnešnímu dni zde žije 1882 obyvatel v 657 domech.

V obci je vybudován vodovod napojený na zlínský vodovodní systém, soustavná jednotná kanalizace která je u lázní napojena na sběrač ze Štípy a do kanalizačního sběrače z Fryštáku. V letech 2003 - 2004 byl vybudován vodovod v ulicích Zlínská, Na Rusavě a ulici Kamenitá, výše investičních nákladů činila 7 200 tis. Kč. Po vybudování vodovodu byla provedena rekonstrukce vozovky v ul. Zlínská za 1 600 tis. Kč. V obci je dále vybudováno zásobování plynem.

Na katastrálním území Kostelce byla v roce 1936 dokončena stavba fryštácké přehradní nádrže a úpravny vody, které sloužily jako zdroj pitné a užitkové vody pro Zlín a jeho okolí.

V současné době slouží jako vyrovnávací nádrž pro snížení průtoku velkých vod a rezerva pro pitné účely.

Pro sportovní využití bylo v roce 1978 uvedeno do provozu nové hřiště na kopanou s budovou šaten, bufetem a hernou pro stolní tenis.

Původní stará škola Kostelec byla v roce 1951 nahrazena novou školou ve Štípě, původní objekt slouží jako mateřská škola pro Štípu, ordinace praktického lékaře a kancelář místní části Štípa. První mateřská škola byla v budově hostince "na Štěpánovém" od roku 1950, později byla přestěhována do budovy místního národního výboru. V červnu 1981 byla otevřena nová dvoutrídni mateřská škola s objektem kuchyně na Lázeňské ulici vedle fotbalového hřiště. Provozní příspěvek obou stávajících MŠ na území Kostelce na rok 2007 činil 1 021 tis. Kč.

V roce 1991 byla v obci zřízena úřadovna Magistrátu města Zlína (nyní kancelář místní části Kostelec). Úřední hodiny jsou každou středu od 13 do 17 hodin, telefonní číslo: 577 915 098, e-mail: kancelar_kostelec@muzlin.cz, kontaktní osobou je ing. Stanislav Matějka.

Od roku 1992 pracuje v místní části Kostelec regionální komise, která bude v současné době nahrazena jedenáctičlennou Komisí místní části Kostelec. Komisi zřídila Rada města Zlína k 1. 9. 2008, jmenovitě složení schválilo Zastupitelstvo města Zlína 4. 9. 2008.

V místní části jsou 4 stanoviště vývěsních skříněk, ve kterých jsou vyvěšovány usnesení rady, zastupitelstva, veřejné vyhlášky a další potřebné informace pro občany. Na úřadovnu se občané obracují především se žádostmi o řešení oprav a údržby místních komunikací, veřejného osvětlení, čistoty obce aj.

Podněty občanů jsou dále řešeny při veřejných setkáních zástupců magistrátu s občany. Tato setkání jsou pravidelná od roku 1997, pak 1999, 2001, 2003, 2005 a poslední bylo 26. května 2008. Zápisy z této besedy bývají vždy vyvěšeny ve vývěsních skřínkách včetně informací, jak jsou úkoly vyplývající ze setkání plněny. Zápisy jsou taktéž zveřejněny na internetových stránkách města www.mestozlin.cz (v sekci Informace o MMZ > Kanceláře místních částí, komise místních částí, vývěsní skřínky, pracovníci na údržbu, setkání s občany).

Provoz kanceláře místní části představoval v r. 2007 výši 227 tis. Kč (včetně nákladů na rekonstrukci budovy).

V roce 2002 byla zřízena funkce "cestdáře", který se stará o úklid, sečení a údržbu veřejných ploch. Od r. 2006 má pro zimní údržbu vybraných ploch k dispozici novou sněhovou frézu. Velké travnaté plochy v majetku města seče odbor městské zeleně, který taktéž začátkem června 2008 zajistil kompletní opravu dětského hřiště za kanceláří místní části (náter a oprava domečku a plotu, odplevelení pískoviště, částečná výměna písku, posečení trávy, úklid). Druhé hřiště (dětské prvky se sportovištěm) bylo taktéž začátkem června 2008 posečeno a uklizeno. Stávající oplocení sportoviště, které bylo ve velmi špatném stavu, je nahrazeno novým oplocením v sítích výšky 4,5 m v ceně cca 48 tis. Kč.

Další významnou položkou v investičních a provozních výdajích města je rekonstrukce hřbitova. V letech 1998 - 2005 činí výše investičních výdajů 933 tis. Kč (obnova hřbitova, výsadba, oplocení) a v letech 2003 - 2007 597 tis.

Kč provozních výdajů (oprava provozního objektu, oprava účelové komunikace na hřbitově).

Odbor dopravy a silničního hospodářství provedl nezbytné úpravy v ulici Lázeňská - od ulice Štípská po ulici Vilová. Výtluky byly zalaty asfaltem, kanalizace v dolní části byla opravena. Dále je připravována rekonstrukce komunikace ke hřišti s vybudováním podélného parkovacího pruhu u školky. Koncem září by mělo být uvedeno do provozu světelné signalizační zařízení, které má usnadnit výjezd z vedlejší silnice od Kostelce na hlavní silnici II/490. Zejména komplikace s přívodem elektrické energie byla důvodem, proč nebyla křižovatka Kostelecký most osazena světelnou signalizací dříve. Nový semafor by měl sloužit jako dočasné opatření do vybudování definitivní mimoúrovňové křižovatky, která by měla být součástí přivaděče z R49.

Další akcí v oblasti dopravy by mělo být vybudování zpevněné nástupní plochy u zastávky Kostelec - lázně, Kostelec - střed a prodloužení zpevněné nástupní plochy na zastávce Kostelec - lázně, směr Zlín. Realizace těchto akcí probíhá v rozmezí měsíců srpen - říjen 2008.

V r. 2007 byl v Kostelci instalován informační měřicí panel v částce cca 155 tis. Kč.

V r. 2007 se podařilo v místní části instalovat Varovný Informační Systém Obyvatelstva (VISO), který má plnit funkci vyrozumívání obyvatel v krizových situacích, ale taktéž by měl plně nahradit již místy nefunkční systém původního místního rozhlasu. Systém je třeba ještě doplnit o dalších 7 hlásičů do míst, která v první fázi nebyla projektem pokryta (nová výstavba, vzniklá hluchá místa apod.). Prostředky na projektování a vybudování VISO ve výši cca 450 tis. Kč byly hrazeny z prostředků města.

Na společenském životě se v městské části podílí smíšený pěvecký soubor "Radost", který byl založen v roce 1981 a působí dodnes. Soubor má 35 členů, každoročně absolvuje několik koncertů a od roku 1992 pravidelně účinkuje na "Setkání Kostelců", kde reprezentuje místní část.

Statutární město Zlín finančně podporuje kulturní aktivity z Kulturního fondu města Zlína pořádané fyzickými nebo právnickými osobami. Na Odboru kultury Magistrátu města Zlína však nebyla zaznamenána žádná žádost o dotaci. Ke kulturnímu a společenskému životu lze využívat prostory místní restaurace nebo sál v Lázních Kostelec. Na pronájem uvedených prostor pro kulturní akce lze využít právě dotaci z kulturního fondu.

Sportovní vyžití zajišťuje místní TJ Sokol, fotbalový oddíl, turistický oddíl a oddíl stolního tenisu. V obci dobře pracuje Sbor dobrovolných hasičů (v r. 2007 výše provozních nákladů cca 431 tis. Kč) a Klub důchodců (v r. 2007 výše provozních nákladů cca 118 tis. Kč), který pravidelně pořádá taneční večírky, oslavy Silvestra, zájezdy a setkání důchodců aj. akce.

Sportovní dění v Kostelci magistrát podporuje dotacemi z fondu mládeže a tělovýchovy roční částkou více než 300 tis. Kč a příspěvkem na provoz koupaliště Hotel Lázně Kostelec (organizace, které v r. 2008 čerpaly dotace z fondu mládeže a tělovýchovy: TJ Sokol Kostelec ČOS, FC Kostelec, TJ Sokol Kostelec, Golf Club Lázně Kostelec, SDH Kostelec).

Na závěr lze konstatovat, že poloha Kostelce s lázněmi, přehradou a blízkou Zoo Lešná je velmi atraktivní lokalitou pro místní obyvatele, lázeňské hosty i turisty.

Odbor kanceláře primátora MMZ

INTEGROVANÝ PLÁN ROZVOJE MĚSTA ZLÍNA - PODPORA PRO DALŠÍ ROZVOJ



Integrovaný plán rozvoje města "Společensko-kulturní a vzdělávací centrum Zlín" (IPRM) prošel dalšími etapami zpracování a byl předložen k hodnocení na Úřad regionální rady (ÚRR). Úspěšně se tak završil více než dvouletý proces jeho přípravy.

V roce 2006 schválilo Zastupitelstvo města Zlína širší strategický dokument "Integrovaný plán rozvoje" - východisko pro zpracování dnešní podoby IPRM, která respektuje platnou metodiku pro zpracování IPRM jako přílohy k žádosti o dotaci z Regionálního operačního programu Střední Morava (ROP).

Aktuální verze IPRM je zaměřena na rozvoj zóny v centru města. Tato zóna byla vybrána na základě socioekonomické analýzy města, kde byla identifikována jako lokalita s vysokým potenciálem růstu, s možnostmi pro další rozvoj společenských a kulturních aktivit obyvatel, rozvoj vzdělávání i cestovního ruchu. Díky své malé ploše v poměru k celkové rozloze města a svému umístění v centru Zlína umožňuje soustředěnou podporu aktivit, jak je požadováno dle pravidel pro získání dotace z ROP.

Pro zahrnutí do IPRM byla zvažována také další témata, která jsou předmětem zájmu města, jako například regenerace Bafova areálu či dopravní dostupnost města. Protože tyto projekty zatím nejsou připraveny k realizaci tak, aby mohly být dokončeny do konce roku 2012, jak stanoví podmínky výzvy k předkládání projektů do ROP, jsou připravována jejich variantní řešení v následujících letech.

IPRM je tedy zaměřen na oblast budování infrastruktury pro kulturní

a společenské aktivity obyvatel města, podporuje také projekty zaměřené na realizaci výzkumu a vývoje pro inovace. To se odráží v jeho vizi a globálním cíli:

VIZE

Zóna "Společensko - kulturní a vzdělávací centrum Zlín" jako atraktivní místo pro společenský život, kulturu, vzdělanost a inovace - východisko pro rozvoj města Zlína jako významného a přátelského evropského města s mezinárodním dosahem a kvalitami.

GLOBALNÍ CÍL

Prostřednictvím investic do infrastruktury pro kulturu a volný čas a podpory ekonomického rozvoje města, posilováním kapacit pro výzkum, vývoj a inovace přispět k tomu, aby se zvýšila atraktivita města Zlína pro obyvatele, návštěvníky, podnikatele a investory.

Nosným projektem města Zlína pro naplnění cílů IPRM je dobudování objektu Kongresového centra a úprava městské zeleně v centru města. Součástí IPRM jsou i aktivity, které budou financovány z tematických operačních programů a které přispějí k upevnění pozice Zlína jako centra výzkumu, vývoje a inovací.

Zajištění úspěšné přípravy by nebylo možné bez zapojení partnerů, zejména Univerzity Tomáše Bati ve Zlíně,

Zlínského kraje, Obchodní a hospodářské komory ve Zlíně a Filharmonie Bohuslava Martinů, kteří přijali členství v Řídícím výboru IPRM a poskytovali podklady a informace pro zpracování potřebných analýz i samotného dokumentu IPRM. Příprava byla průběžně konzultována s ÚRR, jehož ředitel je také jedním z členů řídicího výboru.

Dne 27. 8. 2008 se konalo veřejné projednání IPRM, kde měli občané možnost vyjádřit se ke strategii a cílům IPRM, které jim byly představeny, popřípadě požádat o zařazení svých projektů do IPRM. Přítomné občany zajímalo především zdůvodnění výběru zóny v centru města, dopad předpokládané výstavby v zóně na městskou zeleně a zajímali se také o možnost rozšíření zóny. Projednaný dokument IPRM byl po zpracování připomínek schválen orgány města, dopracován do podoby kompletní žádosti o dotaci včetně povinných příloh a v termínu stanoveném výzvou odevzdán na ÚRR.

Závěrem bych chtěl poděkovat všem, kdo se na přípravě IPRM jakýmkoliv způsobem podíleli.

Ing. Miroslav Hladík,
2. náměstek primátorky

Aktuální informace o IPRM můžete získat na http://www.mestozlin.cz/page/30695.integrovaný_plán_rozvoje_mesta/



Jednání Řídicího výboru IPRM. Na snímku zleva Ing. Ivan Matulík, 2. náměstek primátorky Ing. Miroslav Hladík, Miroslav Chalánek, JUDr. Jan Zlinský

VEŘEJNÉ PROJEDNÁVÁNÍ ÚZEMNÍHO PLÁNU JIŽ V ŘÍJNU

Minulý měsíc to bylo přesně 10 let, co město Zlín schválilo územní plán pro hlavní část svého správního území. K dnešnímu dni se k němu pořídilo 97 změn a desítky úprav směrné části. Na 50 změn je pořízeno pro místní části Zlína, které jsou řešeny samostatnými územními plány. Jedná se o územní plány Veliková, Štípa, Kostelec, Lhota u Malenovic, Lhotka - Chlum, Želechovice nad Dřevnicí, Lužkovice a Salaš.

Jak jsme již avizovali v jednom z předešlých čísel, začal se zpracovávat nový územní plán, jehož koncept se projednává právě v měsíci říjnu. K veřejnému nahlédnutí je vystaven od 1. 10. do 30. 10. 2008 na Magistrátu města Zlína, útvaru hlavního architekta, a na webových stránkách města - elektronické úřední desce.

Podoba nového územního plánu se od stávajícího bude lišit jednak způsobem zpracování, jednak obsahovou náplní. Novou "vizáž" přináší nový stavební zákon z roku 2006 a také dohoda 5 krajů o jednotném postupu digitálního zpracování pro GISovské aplikace s cílem sjednotit rozdílné přístupy v oblasti digitálního zpracování územních plánů přijetím společného katalogu jevů a datového modelu, aby se usnadnil a zjednodušil proces výměny dat na rozhraní správních území obcí a krajů. V praxi to znamená, že všechny územní plány pořízené ve Zlínském kraji budou mít jednotnou podobu.

Územní plán je z hlediska obce jedním z nejdůležitějších dokumentů zajišťujících koordinovaný rozvoj. Vymezuje zastavěné území, zastavitelné plochy, plochy přestavby, plochy pro veřejně prospěšné stavby, plochy pro veřejně prospěšné opatření, plochy územní rezervy a stanovuje podmínky využití těchto ploch.

Nové studijní programy a obory na univerzitě

Univerzita Tomáše Bati ve Zlíně připravila v tomto akademickém roce několik novinek ve svých studijních programech a oborech. "Nabídka studijních programů a oborů je každoročně inovována tak, aby odpovídala požadavkům trhu práce," zdůraznila kancléřka Ing. Andrea Kadlčíková.

Na Fakultě managementu a ekonomiky je nově otevřen navazující magisterský studijní program s výukou v anglickém jazyce - Economics and Management, studijní obor Management and Marketing. Obor se tak otvírá jednak pro zahraniční uchazeče, jednak rozšiřuje možnosti uplatnění českých absolventů.

Fakulta humanitních studií nově nabízí svůj velmi žádaný bakalářský

Stává se závazným pro pořízení a vydání regulačního plánu a pro vydávání územních rozhodnutí. Také poskytnuté prostředky z veřejných rozpočtů na provedení změn v území s ním nesmí být v rozporu. Bez poří-

ZLÍNSKÁ ARCHITEKTURA

zeného územního plánu by se město nemohlo rozvíjet podle svých představ a stavební úřad by nemohl využívat zjednodušených postupů při územním a stavebním řízení.

Koncept nového územního plánu je řešen v měřítku 1:10 000 pro celé správní území města, tj. všech 16 katastrálních území o rozloze 123 m² a je řešen ve 2 variantách. Ty se od sebe liší návrhem dopravního řešení a řešení územních systémů ekologické stability. Pro dopravu musí být vymezeny plochy v takovém rozsahu, aby v nich bylo možno umístit budoucí komunikace včetně křižovatek, náspů, zářezů a přeložek inženýrských sítí, které s výstavbou souvisejí. Takto vymezené plochy plní funkci stavební uzávěry v území bez ohledu na technické řešení stavby (tunely, mosty, zářezy) do doby, než dojde k samotné realizaci silnic. V dotčených územích bude možná pouze údržba stávajících nemovitostí, stejně tak jako v ostatních plochách navržených k přestavbě území.

Co bude v územním plánu zcela nové, je stanovení podmínek na zpracování územních studií pro vybrané lokality určené k bydlení. Studie se po zpracování a zaevidování pořizovatelem územně plánovací dokumentace stanou podkladem pro postup sta-

vebního úřadu a stanoví podmínky pro kvalitní využívání daného území.

Cílem nového územního plánu podle nového stavebního zákona však není vyřešit pouze problematiku dopravy, výroby, bydlení, vybavenosti území, ale vytvořit předpoklady pro výstavbu a pro udržitelný rozvoj území, spočívající v harmonizaci podmínek životního prostředí, hospodářského rozvoje a soudržnosti obyvatel v území.

Budeme doufat, že se nám společně podaří vytvořit územně plánovací dokument přijatelný jak pro dotčené orgány hájící své zájmy v území, tak pro širokou veřejnost.

Koncept územního plánu bude veřejně projednáván v Aule UTB v termínech:

23. 10. 2008 v 16.00 hod. - pro k.ú. Malenovice, Louky, Prštné, Mladcová, Zlín, Příluky, Salaš, Lhotka

24. 10. 2008 v 16.00 hod. - pro k.ú., Kudlov, Jaroslavice, Kostelec, Štípa, Veliková, Lužkovice, Želechovice, Klečůvka

Ing. Petra Reichová,
vedoucí střediska
územního plánování

TVOŘÍ SE REGULAČNÍ PLÁN

V měsíci říjnu probíhá projednání návrhu zadání pro Regulační plán centra Zlína, jehož pořizovatelem je Útvar hlavního architekta - středisko územního plánování Magistrátu města Zlína.

Úkolem regulačního plánu je v řešeném území stanovit podrobné podmínky pro využití pozemků, pro umístění a prostorové uspořádání staveb, pro ochranu hodnot a charakteru území a pro vytvoření příznivého životního prostředí.

Návrh zadání byl sestaven na základě provedených průzkumů a rozborů území a po projednání a schválení zastupitelstvem města se stane závazným podkladem pro zpracování návrhu regulačního plánu, o jehož tvorbě vás budeme dále informovat.

Návrh zadání regulačního plánu spolu s konceptem územního plánu jsou vystaveny na stránkách www.mestozlin.cz pod útvarem hlavního architekta - středisko územního plánování, popř. k nahlédnutí na středisku územního plánování.

Ing. Petra Reichová

PROGRAM TÝDNE ZDRAVÍ 6. - 12. ŘÍJNA 2008

Od 6. do 10. října

■ Cvičíme pro své zdraví

SK Rytmik Zlín, Aerobic studio D, Pasecká ul. 1574 (tel. 721 760 136), www.aerobic-zlin.cz
Nabídka všech cvičení za poloviční cenu. V odpoledních hodinách poradenství v oblasti zdravé výživy.

■ ČČK Zlín

14 - 15 h, podloubí radnice

Měření TK, ukázky poskytování první pomoci a informace o bezplatném dárcovství krve.

PONDĚLÍ 6. října

■ Měření a poradenství DIA

8 - 16 h, místnost č. 131, radnice
Měření glykémie glukometrem ACCU-CHEC, prezentace dia výrobků, možnost zakoupení glukometrů a test. proužků za výhodné ceny.

Pořádá SPCCH ZO DIA Zlín ve spolupráci s firmami ROCHE, s.r.o a VITAR, s.r.o.

■ Den otevřených dveří v MAMMA Help Centru Zlín

10 - 16 h, Lorencova 379

Poradna otevřena po celý den, možnost získání komplexních informací o prevenci karcinomu prsu, ukázky samovyšetřování na modelu.

■ Prevence rakoviny děložního čípku

Přednáší MUDr. Ludmila Láznicková

16 - 18 h, místnost č. 131, radnice

Pořádá o.s. ONŽ - pomoc a poradenství pro ženy a dívky.

ÚTERÝ 7. ŘÍJNA

■ Den otevřených dveří ve Středisku rané péče EDUCO Zlín, o.s.

9 - 13 h, tř. T. Bati 385, budova VITAR, 4. p.

Činnost Střediska rané péče EDUCO Zlín o.s., je zaměřena na pomoc a podporu rodinám s dětmi (od narození do 7 let) s postižením mentálním, pohybovým, kombinovaným a s ohroženým vývojem.

■ Den zdraví

9 - 17 h, Salesiánský klub mládeže ve Zlíně, Okružní 5298, Jižní Svahy

Poradenství: odvykání kouření, snižování nadváhy, zdravý životní styl.

Měření: krevního tlaku, % tuku v těle a výpočet BMI, cholesterolu a krevního cukru, testy zdatnosti, CO ve výdechu na přístroji SMO-KERLYZER.

Pořádá statutární město Zlín, Státní zdravotní ústav Praha se sídlem ve Zlíně, partnerem je Všeobecná zdravotní pojišťovna.

■ Obezita - slabá vůle nebo nemoc?

14 - 15 h, místnost č. 131, radnice

Přednáška, pořádá ČČK Zlín.

STŘEDA 8. ŘÍJNA

■ Sociální služby pro diabetiky

8 - 16 h, místnost č. 131, radnice

Měření glykémie a tlaku pro veřejnost.

Pořádá Svaz diabetiků ČR ÚO Zlín.

■ Den otevřených dveří

8 - 18 h, Poradna pro rodinu, manželství a mezilidské vztahy, Intervenční centrum a Centrum prevence ve Zlíně, se sídlem ve vile U náhonu č. 5208, www.poradnazlin.cz

Manželská rodinná poradna

(tel. 577 210 809) - celý den možnost osobních, telefonických i internetových konzultací s psychologem a sociální pracovnící.

- v 16 h **Mediace není meditace aneb dohoda je možná** - beseda na téma jak řešit rodinné spory a konflikty bez soudů a úředníků

- v 9 h a v 17 h **Relaxace** - možnost naučit se základy relaxace (pohodlné oblečení s sebou)

Intervenční centrum (tel. 577 018 265) - celý den možnost osobních, telefonických a internetových konzultací s koordinátorkou pro pomoc

osobám ohroženým domácím násilím

- v 15 h **Domácí násilí** - beseda

Centrum prevence (tel. 577 210 356) - celý den možnost osobních, telefonických i internetových konzultací s psychologem - pro mládež, rodiče a pedagogy o problémech v dospívání (vztahy v rodině, drogy, šikana aj.)

- dopoledne možnost exkurze nebo besedy o činnosti CP pro školy

- dobrovolnická činnost a dobrovolníci v CP, informace o možnosti zapojit se do peer-programu.

■ Rakovina prsu - prevence a včasná diagnostika

16.15 - 17.15 h, místnost č. 131, radnice

Přednášku pořádá ČČK Zlín.

ČTVRTEK 9. ŘÍJNA

■ Den otevřených dveří v EEG biofeedback centru

9 - 14 h, tř. T. Bati 385, budova VITAR, 4. p. Biofeedback centrum se zaměřuje na problematiku dětí s lehkou mozkovou dysfunkcí - speciální programy, zaměřené na rozvoj komunikace, pozornosti, grafomotoriky a metoda eeg biofeedback - trénink žádoucí aktivity mozkových vln.

■ Den osvěty a prevence duševního zdraví

9 - 17 h, Mostní 4058, Centrum sociálních služeb Horizont

- v 10 a 14 h **Muzikoterapie pro veřejnost**

- v 11 a 15 h **Přednáška psychologa na téma život s duševním onemocněním**

- ve 12 a 16 h **Arteterapie pro veřejnost**

- od 14 do 17 h **Výtvarný ateliér** - výzkoušení si různých kreativních technik

Možnost individuálních konzultací s psychologem.

Pořádá Centrum služeb postiženým, o.p.s.

■ Metoda pevného objetí

9 h, Mateřské centrum v Malenovicích, Miličova 867

Přednáška Mgr. Mileny Mikulkové, určená hlavně rodičům dětí.

Pořádá o.s. ONŽ - pomoc a poradenství pro ženy a dívky.

■ Běh naděje

9 - 16 h, Stadion mládeže ve Zlíně, Hradská 854 (u Městských lázní)

1. ročník mimořádné humanitární akce spojené s veřejnou sbírkou na podporu výzkumu rakoviny v ČR.

Jednotlivé starty každou celou hodinu. Věk, ani případný handicap, není na překážku účasti.

Pořadatelem běhu ve Zlíně je statutární město Zlín, partnery jsou Rádio Čas, ČČK Zlín, SK Zlín a LADDSTAV, s.r.o.

■ Bav se a sportuj bezpečně

9 - 16 h, Stadion mládeže ve Zlíně, Hradská 854 (u Městských lázní)

Vyvrcholení bezpečnostní kampaně pro žáky MŠ a ZŠ Zlína. Den her, atrakcí, soutěží o ceny s vylosováním výherců kampaně.

Pořádá statutární město Zlín, partnery jsou Rádio Čas, BESIP, DDM Astra Zlín, ČČK Zlín, SK Zlín a Horská sport.

■ Prevence následků infarktu a mozkové mrtvice

14 - 15 h, místnost č. 131, radnice

Přednáška, pořádá ČČK Zlín.

■ Jsem sama - úskalí života žen ve věku okolo třiceti

Přednáší MUDr. Anna Švehlákova

15.30 h, místnost č. 131, radnice

Pořádá o.s. ONŽ - pomoc a poradenství pro ženy a dívky.

■ Prevence a léčba akutních stavů pomocí homeopatie u dětí a dospělých

17 h, Mateřské centrum v Malenovicích, Miličova 867

Přednáší paní Irina V. Kapljičová.

SOBOTA 11. ŘÍJNA a NEDĚLE 12. ŘÍJNA

■ Moře přišlo do Zlína

9 - 19 h, Solná jeskyně Zlín, Bartošova ul. 4393 (pod radnicí)

Dny otevřených dveří, z důvodu kapacity klientům doporučujeme rezervaci na tel. 724 947 466 nebo 577 018 301

Pořádá S & M Solanka, s.r.o.

TÝDEN ZDRAVÍ VE ZLÍNSKÝCH ŠKOLÁCH

Základní škola Zlín, Kříby 4788

6. 10. Projekt "5x denně ovoce a zelenina"

7. 10. Kříbský maraton zdraví - maratonská trať 42 196 m uběhnutá žáky školy spolu s dětmi ze Základní školy speciální a praktické školy při Dětském domově; partnery běhu jsou SZŠ a VOŠZ, televize RTA a Rádio Zlín

8. 10. Projekt "Zdravé zuby"

9. 10. Zdravý životní styl: projekty "Mníam", "Zdravá Fantazie" a "Veselé a hravé koktejly"

10. 10. Hodina duševního zdraví

Po celý týden hodiny Aj a Nj zaměřeny na Zdravý životní styl, mimořádné číslo školního časopisu a týden zdravé výživy ve ŠJ.

Základní škola Zlín, Okružní 4685

Barevný týden

6. 10. Bílé pondělí: komunitní okruhy, relaxační aktivity

7. 10. Zelené úterý: zeleninový program (ve vyučování, ve školní jídelně), výukové programy

8. 10. Červená středa: sportovní vycházka s ekologickými aktivitami

9. 10. Modrý čtvrtek: cvičí a tancuje celá škola (využití přestávek)

10. 10. Žlutý pátek: ovocný program, přednášky o zdravé výživě

11. 10. Den zdraví ve zdravé škole

9-12 h Den otevřených dveří pro obyvatele sídliště JS; ochutnávka pokrmů zdravé výživy; zásady první pomoci a měření tlaku; prodejní výstavka vitamínových doplňků a mšlů výrobků; aromaterapie; ukázky lidových řemesel; sportovní turnaj ve volejbalu, tenise a badmintonu; sportovní soutěže pro rodinné týmy a relaxační cvičení.

Základní škola Zlín, Nová cesta 268, Zlín - Štípa

V ekologické učebně bude celý týden výstava "Plody sadů a zahrad"

Týden zdravé kuchyně - jídelníček bude sešaven ze zdravých potravin

Turistická vycházka do okolí školy - v rámci tříd

Výstava výtvarných prací na téma "Zdraví" - budova školy

(Termín akcí závislých na počasí upřesní škola v daném týdnu)

DŮM DĚTÍ A MLÁDEŽE ASTRA ZLÍN

6. a 9. 10., 14 - 18 h, Dny otevřených dveří se zvířátky (Malá ZOO)

7. a 8. 10., 15 - 18 h, Dny otevřených dveří - praktické ukázky s výukou tradičních řemesel

Ukázky výcviku psů, cvičiště na Burešově:

6. 10. 17.30 h - poslušnost začátečníci

8. 10. 17 h - agility

10. 10. 17.30 h - poslušnost pokročilí.

Drakiáda, soutěž v létání vyrobených i zakoupených draků

8. 10. 15 h, Centrální park na JS (u II. segmentu)

Canisterapie, bližší informace v týdnu na tel. 575 573 484.

Říjen v kultuře

MĚSTSKÉ INFORMAČNÍ A TURISTICKÉ STŘEDISKO

nám. Míru 12, 761 40 Zlín - v budově radnice
e-mail: is@muzlin.cz, www.mestozlin.cz
tel.: 577 630 270, 577 630 222,
fax: 577 630 274

KINA

Rezervace vstupenek:
telefon 571 817 255-6, www.gacinema.cz
Předprodej vstupenek: denně od 9 hodin

MULTIKINO GOLDEN APPLE CINEMA
tel.: 571 817 255

MULTIKINO UVÁDÍ OD 1. ŘÍJNA

DĚTI NOCI

ČR-2008 -84 minut-drama-Bontonfilm-(15)
Oika (Martha Issová) je prodávačka v nonstopu a žije tak ve zvláštním spiklencství s lidmi, kteří jsou stejně jak ona vzhůru, když ostatní spí...
Režie: Michaela Pavlátová

TROPICKÁ BOUŘE

USA-2008-103 minut-titulky-komedie-Bontonfilm-(12)
Revoluční komedie v režii Bena Stillera používá fóry, na které by většina hollywoodských studií neměla odvahu (a žaludek), a ty jsou navíc opravdu originální...

CESTA DO STŘEDU ZEMĚ

USA-2008-95 minut-titulky-dobrodružný-Warner Bros-(12)
Stejná planeta, jiný svět...
Režie: Eric Brevig

THE RESOLUTION

ČR/USA-2008-81 minut-titulky thriller/psychologický-Vivat-screen-(15)
Někteří z nás si dlouho přáli, aby se jejich sny o hrdinství a touha po obdivu ostatních staly nejdříve součástí jejich skryté existence...
Režie: Petr Smělik, Petr Hantík

MULTIKINO PŘIPRAVUJE OD 2. ŘÍJNA

POLOČAS ROZPADU

SR-2008-106 minut-černá komedie-Bontonfilm-(15)
Tragikomedie ze současné Bratislavy o rozpadu vztahů a hodnot...
Režie: Vladimír Fischer

OKO DRAVCE

USA-2008-118 minut-titulky-thriller-Bontonfilm-(15)
Čechš žít, tak poslouchej!
Režie: D. J. Causo

DISASTER MOVIE

USA-2008-90 minut-titulky-komedie-HCE-(0)
Nejnovější film scénaristu a tvůrce SCARY MOVIE I., II., III., IV.
Režie: Jason Friedberg, Aaron Seltzer

PAŘÍŽ (jen 8. října)

Francie-2008-130 minut-titulky-drama-SPI-(12)
Milovat Paříž znamená milovat život...
V hlavní roli Juliette Binoche
Režie: Cédric Klapisch

OD 9. ŘÍJNA

ZRCADLA

USA-2008-110 minut-titulky-horor-Bontonfilm-(15)
Zlo existuje... na druhé straně! Režie: Alexandre Aja

NESTYDA

ČR-2008-88 minut-komedie-Falcon-(15)
Komedie podle bestselleru Michala Viewegha "Povídky o manželství a o sexu" s Jiřím Macháčkem v hlavní roli...
Režie: Jan Hřebejk

OD 16. ŘÍJNA

KOŽÍ PŘÍBĚH - POVĚSTI STARÉ PRAHY

ČR-2008-80 minut-animovaná komedie-Bontonfilm-(0)
Staré pražské legendy v prvním českém 3D animovaném filmu...
Režie: Jan Tománek

ABSURDISTÁN

Německo-2007-88 minut-český dabing-komedie-Bontonfilm-(12)
Když je kapání kohoutku důležitější než výtrysk lásky...
Režie: Veit Helmer

12

Rusko-2007-159 minut-titulky-krimi/drama/thriller-HCE-(0)
Příběh z válkou zničené Čečny...
Režie: Nikita Michalkov

OD 23. ŘÍJNA

MALE OSLAVY

SR/ČR/Itálie-2008-96 minut-Bontonfilm
Příběh o vztahu mezi matkou a dcerou v rytmu salsy...
Hrají: Tereza Nvotová, Bolek Polívka, Anna Šišková
Režie: Zdeněk Tyc

OD 30. ŘÍJNA

MAX PAYNE

USA-2008-125 minut-akční/krimi/thriller-Bontonfilm-(12)
V New Yorku zuří drogová válka. Vše se obrátí naruby, když na drogovou scénu vtrhne tajemný hráč...
Režie: John Moore

SAW V.

USA-2008- minut-titulky-thriller/horror-HCE-(18)
Další film kultovní série SAW přichází do českých kin...
Režie: David Hackl

REMBRANDTOVA NOČNÍ HLÍDKA

Nizozemí/Kanada/Německo/VB/Francie/Polsko-2007-139 minut-titulky-životopisné historické drama-Arteam-(15)
Životopisné drama o osobním i profesním životě známého holandského barokního malíře Rembrandta van Rijneho...
Režie: Peter Greenaway

DĚTEM

4., 5. a 7. října - **O PEJSKOVI A KOČIČCE** - 61 minut
11., 12. a 14. října - **KRAKONOŠOVY POHÁDKY III.** - 71 minut
18., 19. a 21. října - **BROUČKOVA RODINA I.** - 64 minut
25., 26. a 28. října - **KRÁL A SKRÍTEK** - 64 minut

VELKÉ KINO

tel.: 577 432 936

Středa 1. října v 17 hodin

KONEČNĚ SPOLU

USA-2007-100 minut-tragikomedie-titulky-Bontonfilm-(0)
Helen Hunt jako režisérka tragikomedie, inspirované románovým bestsellerem Elinor Lipmanové.

Středa 1. října v 19.30 hodin

RUDÝ BARON

Německo/VB-2007-120 minut-válečný/dobrodružný-titulky-Bioscop-(0)
Jeho největším vítězstvím byla láska...
Režie: Nikolai Müllerschön

Čtvrtek 2. - neděle 5. října v 19.30 hodin

+ pondělí 6. - středa 8. října v 17 hodin

MAMMA MIA!

VB-2008-108 minut-muzikál-titulky-Bontonfilm-(0)
Muzikál s nsmrtelnými písněmi skupiny ABBA...
Hrají: Meryl Streep, Pierce Brosnan, Colin Firth, Amanda Seyfried
Režie: Phyllida Lloyd

Čtvrtek 2. - neděle 5. října v 17 hodin

+ pondělí 6. - středa 8. října v 19.30 hodin

TOBRUK

ČR/SR-2008-100 minut-válečné drama-Bioscop-(15)
Druhá světová válka, podzim roku 1941. Do Němci a Italy obleženého města Tobruku v severoafrické Libyi jsou odveleni vojáci 11. východního československého praporu...
Režie: Václav Marhoul

Čtvrtek 9. - úterý 14. 10. (kromě soboty 11. října) v 17 hodin

VE SMÍRNÍ OPIČÁCI

USA-2008-80 minut animovaný-komedie-český dabing-Bontonfilm-(0)
Animovaná komedie o trojici šimpanzů, které NASA vysílá na nebezpečnou vesmírnou misi...
Režie: Kirk De Micco

Čtvrtek 9. - úterý 14. 10. (kromě soboty 11. října) v 19.30 hodin

TEMNÝ RYTÍŘ

USA-2008-152 minut-akční/fantasy-titulky-Warner Bros-(12)
Vítejte ve světě bez pravidel...
Režie: Christopher Nolan

V sobotu 11. října Velké kino NEHRAJE

V 10.00 - Agentura PRAGOKONCERT pořádá
"KOUZELNÁ ŠKOLKA S MAJDOU A FRANTIŠKEM"

V 18.45 - přímý přenos z Metropolitní opery v New Yorku
Richard Strauss - SALOME

Ve středu 15. října Velké kino NEHRAJE

Agentura Velryba Zlín pořádá koncert:

DAN BÁRTA A ILLUSTRATOSPHERE

Začátek v 19.30 hodin

Čtvrtek 16. - středa 22. října v 17 v 19.30 hodin

NESTYDA

ČR-2008-88 minut-komedie-Falcon-(15)
Komedie podle bestselleru Michala Viewegha "Povídky o manželství a o sexu" s Jiřím Macháčkem v hlavní roli...
Režie: Jan Hřebejk

Čtvrtek 23. - neděle 26. října v 17 hodin

HELLBOY II: ZLATÁ ARMÁDA

USA-2008-120 minut-titulky-akční-Bontonfilm-(12)
Zachránit svět je pekelná dřina...
Režie: Guillermo del Toro

Čtvrtek 23. -neděle 26. října v 19.30 hodin

+ pondělí 27. - středa 29. října v 17 hodin

MÁJ

ČR-2008-76 minut-filmová báseň-Bontonfilm-(12)

Výpravny historický film na motivy stejnojmenné básně Karla Hynka Máchy...
Hrají: Jan Tříska, Juraj Kukura, Sandra Lehnertová, Matěj Stropnický
Režie: F. A. Brabec

Pondělí 27. - středa 29. října v 19.30 hodin

2 DNY V PAŘÍŽI

Francie/Německo-2007-96 minut-titulky-komedie-Palace Pictu-res-(0)
Film popisuje dva dny v životě newyorského páru...
Režie: Julie Delpy

Čtvrtek 30. října - středa 5. listopadu v 17 hodin

VALL - I

USA-2008-103 minut-animovaný/rodinný-český dabing-Falcon-(0)
VALL-I (Víceúčelové Automatický Likvidační Lisovač - Imunizátor) je poslední robot na planetě Zemi, kterého tu lidstvo zanechalo, aby ji vyčistil...
Režie: Andrew Stanton

Čtvrtek 30. října - neděle 2. listopadu v 19.30 hodin

TROPICKÁ BOUŘE

USA-2008-103 minut-titulky-komedie-Bontonfilm-(12)
Revoluční komedie v režii Bena Stillera používá fóry, na které by většina hollywoodských studií neměla odvahu (a žaludek), a ty jsou navíc opravdu originální

DĚTEM

4. 10. - **BRUNDIBÁŘI** - 78 minut
18. 10. - **O EBENOVĚM KONI** - 63 minut
25. 10. - **PERNÍKOVÁ CHALOUPKA** - 73 minut

KINO KVĚTEN

Masarykova 1014, Zlín-Malenovice, tel.: 577 103 284

Pátek 3. - neděle 5. října v 17 hodin

SEZNAMTE SE S DAVĚM

USA-2008-91 minut-dobrodružný/sci-fi-český dabing-Bontonfilm-(0)
Eddie Murphy nás hodlá pobavit v komedii o partě prfávých mimozemšťanů, kteří usilují o záchranu své planety...
Režie: Brian Robbins

Pátek 3. - sobota 4. října v 19.30 hodin

AKTA X: CHCI UVĚŘIT

USA-2008-105 minut-sci-fi thriller-titulky-Bontonfilm-(12)
Agenti FBI Mulder (D. Duchovný) a Scullyová (G. Andersonová) vyrazí za dalším případem, jehož vyšetřování nás zavede do světa paranormálních jevů... Režie: Chris Carter

Pondělí 6. října v 19 hodin

(a)

STRACH(Y) ZE TMY

Francie-2007-85 minut-animovaný-titulky-AČFK-(12)
Je tolik strašidelných okamžiků, které každý z nás tu a tam zažije - stejně jako tvůrci této cesty přímo do nitra strachu...
Režie: Blutch, Charles Burns, Marie Caillou, Pierre di Sciullo, Lorenzo Mattotti, Richard McGuire

Pátek 10. - neděle 12. října v 17 hodin

MUMIE: HROB DRAČÍHO CÍSAŘE

USA-2008-114 minut-dobrodružný-český dabing-Bontonfilm-(0)
Zlo se právě probudilo... Hrají: Brendan Fraser, Jet Li, Maria Bello, Michelle Yeoh, John Hannah, Luke Ford
Režie: Rob Cohen

Pátek 10. - sobota 11. října v 19.30 hodin

LÁSKA ON LINE

Švédsko-2005-109 minut-hořká romantická komedie-český dabing-Atypifilm-(12)
Strhující love story plná napětí a vzrušení...
Režie: Henrik Georgsson

Pondělí 13. října v 19 hodin

(a)

MOVIE

ČR-2007-84 minut-AČFK-(15)

Experimentální snímek režiséra Trajkova natočený amatérskými filmovými kamerami pojednává o krizi filmového režiséra, kterému zrušili projekt celovečerního filmu.
Režie: Ivo Trajkov

Pátek 17. - sobota 18. října v 17 a v 19.45 hodin

+ neděle 19. října v 17 hodin

BATHORY

ČR-2008-140 minut-historický thriller-Bontonfilm-(12)
Historický velkoformát Juraje Jakubiska a současně nejdraší filmový projekt střední Evropy přivádí k životu krvavou legendu o Čachtické paní... Režie: Juraj Jakubisko

Pondělí 20. října v 19 hodin

(a)

ZVEDĚ SE VÍTR

Anglie-2006-127 minut-titulky-drama-AČFK-(0)
Osudový příběh dvou irských bratrů a jejich boje za svobodu oslovil diváky i poroty na festivalech... Režie: Ken Loach

Pátek 24. - neděle 26. října v 17 hodin

KUNG FU PANDA

USA-2008-90 minut-animovaná komedie-český dabing-Bontonfilm-(0)
V líní animovaných talentů studia DreamWorks se zrodil nový hrdina - mladý, neklidný, roztomilý a totálně nesikovný pandí chlapek jménem Po...
Režie: Mark Osborne, John Stevenson

Říjen v kultuře

Pátek 24. - sobota 25. října v 19.30 hodin

SIROTCINEC

Mexiko/Španělsko-2007-105 minut-titulky-thriller/horor-SPI-(12) -
Nechťte vidět, abys uvěřil. Věř, abys uviděl.
Režie: Juan Antonio Bayona

Pondělí 27. října v 19 hodin

PAŘÍŽ

Francie-2008-130 minut-titulky-drama-SPI-(12)
Milovat Paříž znamená milovat život...
V hlavní roli Juliette Binoche
Režie: Cédric Klapisch

DĚTEM

5. 10. - **KŘESADLO** - 63 minut
12. 10. - **KRTEK FILMOVÁ HVĚZDA** - 66 minut
19. 10. - **MIKEŠ II.** - 71 minut
26. 10. - **RUSALKA HUPSALKA** - 66 minut

SENIORŮM

Pondělí 6. října v 10 hodin

FRANTIŠEK JE DĚVKAR

ČR-2007-95 minut-Bioscop-(12)
Když už nevíte koho podvádět, zbyvá podvádět snad jen sám sebe...

Středa 15. října ve 14 hodin

GOLDEN APPLE CINEMA

NEŽ SI PRO NÁS PŘIJDE

USA-2008-98 minut-titulky-WarnerBros-(12)
Ještě si to užít... Jack Nicholson a Morgan Freeman v hlavních rolích komedie...

Středa 22. října ve 14 hodin

VELKÉ KINO

SEX VE MĚSTĚ

USA-2008-145 minut-titulky-WarnerBros-(12)
Romantická komedie je pokračováním seriálových příběhů Carrie, Samantha, Charlotte a Mirandy...

Pátek 31. října v 17 hodin

KVĚTEN

TAKOVÁ NORMÁLNÍ RODINKA

ČR-2008-90 minut-Falcon-(0)
Na motivy jednoho z nejoblíbenějších českých televizních seriálů a knihy Fan Vavřincové.

ZMĚNA PROGRAMU VYHRAZENA

FILMOVÝ KLUB CHARLIE

Malá scéna ZUŠ Zlín
Zdeňka Šteflová - Benešovo nábř. 1739 - 760 01 Zlín
Tel. 577 432 079, 777 019 109, www.malascenazlin.cz

Vždy ve středu

1. října - 19.30 hod.

ANNIE LEIBOVITZ: ŽIVOT OBJEKTIVEM

USA, 2006, 90 min., titulky
Scénář a režie: Barbara Leibovitz, vstupné 60 Kč
Fascinující portrét zachycuje osobnost legendární americké fotografky A. L., která proslavila skupinu Rolling Stones a pracovala pro časopisy Vanity Fair či Vogue. Fotografovala M. Jaggera, H. Clintonovou, D. Mooreovou či A. Schwarzeneggera. B. Leibovitz zachycuje svou starší sestru jako osobnost, která si dokázala ochránit své soukromí a udržet integritu i v dramatických, nátlakových situacích.

8. října - 19.30 hod.

FUNNY GAMES

USA/Fr/VB/Rak./Něm./It., 2008, 111 min., titulky
Scénář a režie: Michael Haneke
Funny Games USA je průzkumem dnešní brutální společnosti a jak násilí ovlivňuje naši kulturu. Příběh rodiny, která byla fyzicky i psychicky týrána. Snímek je remakem stejnojmenného rakouského filmu z roku 1997, který svým neotřelým zpracováním zaujal i na festivalu v Cannes.
Vstupné 60 Kč

15. října - 19.30 hod.

ZABÍJEČ OVCÍ

USA, 1997/2007, titulky, černobílý, 80 min.
Režie, scénář, kamera, střih, produkce: Charles Burnett
Obrazy ze života v černošské chudinské čtvrti doprovázené songy špičkových zpěváků.
Pověst filmu v akademických a kritických kruzích s léty rostla. Pro dokumentární estetiku a volbu neprofesionálních představitelů je srovnáván s díly neorealismu (De Sica a R. Rossellini, S. Kubrik, R. Altman a jiní). "Zabíječ ovcí je městská pastorála - série epizodních scén, které jsou sladké, trpké, hluboce smutné a velmi zábavné" J. Hoberman.
Vstupné 55 Kč

22. října - 19.30 hod.

INDICKÉ NOKTURNO

Francie 1989, 110 min., titulky.
Scénář a režie: Alain Corneau
Pátrání po stopách zmizelého přítele se stává cestou za poznáním sebe sama... Film je vrcholem tvorby A. Corneaua. Fascinující film, který diváka okouzlí a postupně stále víc a víc podněcuje jeho zvědavost. Přiměje nás sdílet své vášnivě zaujetí touto záhadnou zemí. Vstupné 55 Kč
29. října - 19.30 hod. - Režisérská verze

OBČAN HAVEL

ČR, 1994-2007, 150 min.

Režie: Pavel Koutecký, Miroslav Janek
Divák bude například účasten při oslavě prezidentových šedesátin, vaření pověstného Havlova guláše, v USA navštíví Miloše Formana doma, či s Václavem Havlem vybere hedvábné kravaty. Vstupné 60 Kč

Připravujeme

5. listopadu - 19.30 hod.
NESAHEJTE NA SEKERU
Francie/Itálie 2007, 137 min., titulky.
Režie: Jacques Rivette
Nelostný duel skutečných a předstíraných citů v bravurní adaptaci Balzakovy novely.
J. Rivette se Balzákem inspiroval už ve filmech Out one a Krásná haštevilka, ale ještě nikdy nebyl v obsahu a v duchu Balzakoví tak věrný, jako v této nové adaptaci Věvodkyně de Langeais. Je to jeden z jeho nejkrásnějších filmů, který dokáže na diváka silně zapůsobit navzdory podivně nemodernímu chování svých postav. Vstupné 55 Kč

DIVADLA

MĚSTSKÉ DIVADLO

tř. T. Bati 4091/32, 761 87 Zlín
tel. pokladna: 577 636 207, 206, 737 227 856
www.divadlo.zlin.cz, e-mail: prodej@divadlo.zlin.cz

VELKÝ SÁL

1. středa - 10.00 hodin
Emilio Salgari - Konrád Popel: SANDOKAN A PIRÁTI Z MOMPRACEMU

2. čtvrtek - 19.00 hodin

John Kander, Fred Ebb, Joe Masteroff: KABARET DERNIÉRA

4. sobota - 19.00 hodin

Neil Simon: VÝBORNÁ KACHNA

9. čtvrtek - 19.00 hodin

Alois a Vilém Mrštíkovi: MARYŠA

11. sobota - 19.00 hodin

PREMIÉRA
Jan Mikulášek, Vladimír Fekar: CHARLIE VE SVĚTLECH MODERNÍ DOBY

12. neděle - 14.30 hodin

Jan Drda, Zdeněk Barták, Petr Markov: HRÁTKY S ČERTEM 19
Tešinské divadlo Český Tešín

14. úterý - 10.00 hodin

Carlo Gozzi - Vladimír Fekar - Jiří Trnka: PRINCEZNA TURANDOT

14. úterý - 19.00 hodin

Jan Mikulášek, Vladimír Fekar: CHARLIE VE SVĚTLECH MODERNÍ DOBY 1

15. středa - 10.00 hodin

Milan Uhde - Miloš Štědroň: BALADA PRO BANDITU

16. čtvrtek - 10.00 hodin

16. čtvrtek - 14.30 hodin 14
(dříve sk. 28)
Magdaléna Turnovská: O PRINCEZNE, KTERÁ RÁČKOVALA
Divadlo Petra Bezruče Ostrava

16. čtvrtek - 19.00 hodin

Jan Mikulášek, Vladimír Fekar: CHARLIE VE SVĚTLECH MODERNÍ DOBY 10

18. sobota - 19.00 hodin

Giuseppe Verdi: TRUBADŮR (IL TROVATORE) 8
Slezské divadlo Opava

21. úterý - 10.00 hodin

21. úterý - 14.30 hodin 13
(dříve sk. 30)
Miloš Macourek: OPICE ŽOFKA

22. středa - 10.00 hodin

Akram Staněk: ČERVENÁ KARKULKA

22. středa - 19.00 hodin

Jan Mikulášek, Vladimír Fekar: CHARLIE VE SVĚTLECH MODERNÍ DOBY 2

23. čtvrtek - 9.00 a 11.00 hodin

HODINA ZPÍVÁNÍ - ZKOUŠENÍ S JAROSLAVEM UHLÍREM

24. pátek - 19.00 hodin

Woody Allen: ZAHRAJ TO ZNOVU, SAME 5
Divadelní společnost Jana Hrušínského Praha

25. sobota - 19.00 hodin

Jan Mikulášek, Vladimír Fekar: CHARLIE VE SVĚTLECH MODERNÍ DOBY 6

27. pondělí - 19.00 hodin

ZADÁNO

SLAVNOSTNÍ VEČER U PŘÍLEŽITOSTI OSLAV 90. VÝROČÍ VZNIKU SAMOSTATNÉHO ČESKOSLOVENSKÉHO STÁTU

29. středa - 17.00 hodin

Milan Uhde - Miloš Štědroň: BALADA PRO BANDITU 9

30. čtvrtek - 10.00 hodin

30. čtvrtek - 14.30 hodin 15
(dříve sk. 29)

Magdaléna Turnovská:

O PRINCEZNE, KTERÁ RÁČKOVALA
Divadlo Petra Bezruče Ostrava

31. pátek - 10.00 hodin

Alois a Vilém Mrštíkovi: MARYŠA

DIVADLO V ARŠE

8. středa - 17.00 hodin

KLEVETIVÁ STŘEDA
beseda v knihkupectví Archa o premiéře Charlie ve světlech moderní doby

STUDIO Z

24. pátek - 10.00 hodin

Hana Mikulášková, Vladimír Fekar a kol.: JE ŽENA ČLOVĚK? / IS A WOMAN A MAN?

DIVADĚLKO V KLUBU

17. pátek - 19.00 hodin

Dodo Gombár a kol. - David Rotter: ZLODEJKY

PŘIPRAVUJEME

Prodej vstupenek na listopad bude zahájen 13. října 2008 (pro předplatitele prodej již od 10. října - předplatenku s sebou)

6. 11. - 19.00 hodin

Jan Mikulášek, Vladimír Fekar: CHARLIE VE SVĚTLECH MODERNÍ DOBY 11

11. - 13. 11.

NARÁZ 2009
přehlídka inscenací Městského divadla Zlín

29. 11. - 19.00 hodin

PREMIÉRA
Fan Vavřincová: EVA TROPÍ HLOUPOSTI

HOSTĚ V LISTOPADU

4. 11. - 10.30 hodin

4. 11. - 14.30 hodin 12
(dříve sk. 27)

Jan Drda, Zdeněk Barták, Petr Markov: HRÁTKY S ČERTEM
Tešinské divadlo Český Tešín

5. 11. - 19.00 hodin

Cimrman / Svěrák / Smoljak: ČESKÉ NEBE
Divadlo Jára Cimrmana Praha

9. 11. - 19.00 hodin

Radovan Šnitl na motivy Boženy Němcové: O DOBRU A ZLU 20
Divadelní společnost Julie Jurištové Praha

16. 11. - 19.00 hodin

HARLEM GOSPEL CHOIR
God Bless The Children - Czech & Slovak Republic Tour
koncert nejslavnějšího newyorského gospelového sboru

18. 11. - 19.00 hodin

Stanislav Štepká: VELKÉ ILUZIE
Radošinské naivní divadlo Bratislava

ZMĚNA PROGRAMU VYHRAZENA!

MALÁ SCÉNA ZLÍN

Občanské sdružení, Štefánikova 2987, 760 01 Zlín
www.malascenazlin.cz, tel.: 776 575 307

3. 10. - 19.00 - Kavárna Café Malá scéna

TURNAJ V ČLOVĚČE, NEZLOB SE!
Neklasické klání v klasické stolní hře...

5. 10. - 15.30 - Komorní sál

PIPI DLOUHÁ PUNČOCHA
Pohádka

16. 10. - 17.00 - Komorní sál

PEJSEK A KOČIČKA TROCHU JINAK
Pohádka - Benefiční představení pro Zlinský útlek na Vršavě!
Všichni jste srdečně zváni! Přijďte podpořit psy a kočky, kteří nemají svůj vlastní domov!

17. 10. - 19.00 - Kavárna Café Malá scéna

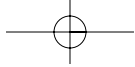
TURNAJ V PEXESU! Novinka
Přijďte se pobavit další stolní hrou. Tentokrát je to po Člověče, nezlob se! oblíbené Pexeso. Všichni hraví lidé zváni a vítáni!

19. 10. - 15.30 - Komorní sál

PEJSEK A KOČIČKA TROCHU JINAK
Pohádka

23. 10. - 19.30 - Komorní sál

HORKÁ LINKA (Hotline)
Zábavná revue o strastech a slastech s láskou a sexem, aneb



fatboy

HABA

ORBO

VOSSEN

ATA
SELECTION
GERMANY

zak!
designs

PerDormire
MATERACE

krása v detailech



DŘEVĚNÝ NÁBYTEK

GAZEL®

www.gazel.cz

Tř. T. Bati 481, Zlín, tel.: 577 211 534, e-mail: gazelzlin@gazel.cz

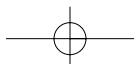
ZLÍNLUX - osvětlení, s.r.o.

VELKOOBCHOD - MALOOBCHOD - PORADENSTVÍ

e-mail: zlinlux@zlinlux.cz • www.zlinlux.cz

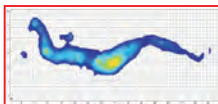


Santražiny 5342, 760 01 Zlín (100 m od městské policie), tel., fax: 577 001 090

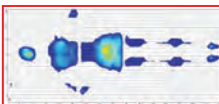


AHORN®*...spaní na míru*

Vyberte si optimální lůžko s pomocí
Měřicí deky® AHORN.



poloha na boku



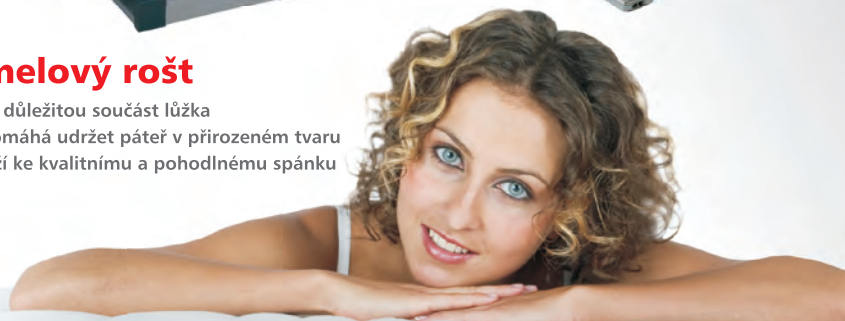
poloha na zádech

**Lineaflex metallic**

Novinka roku 2008

Lamelový rošt

- tvoří důležitou součást lůžka
- napomáhá udržet páteř v přirozeném tvaru
- slouží ke kvalitnímu a pohodlnému spánku

**POSTELE · ROŠTY · MATRACE · PŘIKRÝVKY**

ZLÍN: AHORN CZ, s.r.o., Vodní 105, tel. 577 012 340

Bezplatná infolinka: 800 164 164 www.ahorn.cz**otevřeno**

po-pá 7-12, 13-17
so, ne 9-11

**Uykupna.cz**

vykupujeme a zpracováváme železný
a ocelový odpad, papír, veškeré barevné
a drahé kovy včetně speciálních slitin

používáme digitální nájezdovou váhu
(snadno a bez překládání si zkontrolujete
váhu vykoupeného materiálu)

provozujeme vlastní kontejnerovou dopravu
včetně přistavování kontejnerů až k Vám
platíme dobře a ihned

... sloužíme Našemu městu ...**Hönig**

Zlín, Malotova ulice
areál Svit - vedle Intersparu
telefon 777 770 680

www.uykupna.cz**Dopřejte očím ten nejostřejší obraz !**

Provádíme ambulantně:
LASIK, femto-LASIK, epi-LASIK
operace šedého zákalu
operace a léčbu sítnice

Vaše případné dotazy rádi zodpovíme

- na telefonu **577 202 202**
- na e-mailu **info@gemini.cz**

www.gemini.cz

Pančava 360, Zlín - Příluky

zveme Vás na **DNY OTEVŘENÝCH DVEŘÍ**

**BYTOVÉ DOMY
ZELINOVA**



ZLÍN - KOZLŮV ŽLEB

PÁ 3.10.2008 14 - 17 hodin
SO 4.10.2008 9 - 14 hodin

info: 603 246 685, 736 631 212

více na www.zvonek.cz



NOVÉ BYTY VIZOVICE

PÁ 3.10.2008 14 - 17 hodin
SO 4.10.2008 9-13 hodin

info: 731 842 999, 577 200 100

**AGENTURA
ZVONEK**

SOUTĚŽ o zájezd na KANÁRY

pravidla na www.zvonek.cz akce probíhá do 20.11.2008

Postaráme se o prodej Vaší nemovitosti! Vy si zatím užíjte dovolenou!

OBCHODNÍ DŮM MODUS • BARTOŠOVA ULICE 45 • ZLÍN

OBCHODNÍ DŮM MODUS SVĚT OBUVI

Gabor FASHION

NADMĚRNÁ a podměrná OBUV

DÁMSKÁ 33-46 (2-11)
PÁNSKÁ 38-40 (5-6½), 47-52 (12-17)

specializovaná prodejna
PUNČOCHY A PONOŽKY
velikosti od kojeneckých až po nadměrné

577 212 479

ara

ROMIKA

BADURA

Gruna

PETER KAISER

Hush Puppies

boty Modus pro všechny

**Velká zodpovědnost -
nohy v teple.**

superfit

Děti chtějí objevovat svět v každé roční době. Proto potřebují boty, které udrží jejich nohy vždy teplé a suché a navíc jsou prodyšné a odpuzují vodu. Dětské boty Superfit využívající materiál GORE-TEX® jsou perfektním průvodcem na cestě bezstarostným dětstvím.

Velká zodpovědnost za malé nohy. Superfit.

Široký výběr obuvi značky SUPERFIT najdete v nově otevřené prodejně **DĚTSKÉ BOTY ZLÍN** na ulici Březnická, vedle hotelu MOSKVA.
e-mail: zlin@detskeboty.cz | tel.: 739150544

www.detskeboty.cz

VW PASSAT ZA NEJLEPŠÍ CENY

VE ZLÍNSKÉM KRAJI I ČR

EUROSPX-CAR



- ☆ Vozy z EU za nejlepší ceny.
- ☆ Vozy nové i roční.
- ☆ 500 vozů skladem (ČR i EU).
- ☆ Plnohodnotná záruka od výrobce
- ☆ Komplexní nabídka financování i pojištění.
- ☆ Komplexní servisní služby.
- ☆ Profesionální úroveň.

REALIZUJEME
N1
ODPOČET DPH

EURO SPX - CAR ☆ třída T. Bati, ZLÍN - Louky ☆ areál VOLVO
tel.: 606 563 126 ☆ fax: 577 112 440
www.eurospcx-car.cz ☆ jan.lukasik@spx-car.cz



**REAL
SPEKTRUM**
Evropská realitní skupina

Kancelář REAL SPEKTRUM ZLÍN
Dlouhá 515 - vedle Zlatého jablka
Tel. 608 939 020 , 577 018 811
www.realspektrum.cz



Zlín - nové byty Nad Nivami

Do Nového roku v novém bytě

Den otevřených dveří Sobota 4. 10.
od 9 do 12 hod.



Byty 1+kk od 1.069 tis. Kč
Byty 2+kk od 1.699 tis. Kč
Byty 3+kk od 2.344 tis. Kč

Kolaudace - říjen 2008

Hledáte nové bydlení? Prodáváte svůj byt nebo dům?
ZDARMA Vám poradíme u Vás doma a ohodnotíme Váš byt.

Využijte nezávazně i Vy 15 let našich zkušeností!

Realitní poradna: 736 611 616

22 energeticky pasivních RD v Březnici
5+kk s přístřeškem pro auto, 140 m²
Pozemek 800 – 900 m², možnost suterénu
Konstrukce dřevostavba nebo NEOPOR
Doba výstavby 4 – 12 měsíců, cena od 4,99 mil. Kč

**Den otevřených dveří
vzorového domu**
každou sobotu
od 10 do 14 hod.



Vzorový dům otevřen



Investor projektů: **INV PTAU**

NEPLAŤTE ZA TEPLU!

Nizkoenergetické byty Kudlov
Stavba zahájena, dokončení 6/2009
Byty 2+kk od 66 m² od 2,36 mil. Kč
Byty 3+kk od 80 m² od 2,80 mil. Kč
Rekuperace vzduchu s chlazením



Říjen v kultuře

Divadelní 6, Zlín,
e-mail: sarkander.akce@seznam.cz, tel.: 575 570 295
Možnost trávení času po škole, mezi školou a kroužkem. Vstup volný.
- výtvarná činnost, hry, psaní úkolů, společenské hry, hry na zahradě, zpívání
Pondělí, úterý 14.30 - 17.00 h, středa 14.00 - 17.30 h

VÝTVARNÝ KROUŽEK PRO DĚTI A MLÁDEŽ
Římskokatolická fara Malenovice, tel.: 731 604 304

Každý čtvrtek I. skupina dětí 5 - 8 let, 15 - 17 hodin
II. skupina dětí 9 - 15 let, 17 - 19 hodin
Tvořivé setkání pro děti, mládež a dospěláky, přihlaste se předem na e-mail: sarkander.akce@seznam.cz, tel. 575 570 295. Materiál je zajištěn.

24. 10. Malování na hedvábí - 15.30 - 17.30 - malování a batikování šál, šátků, polštářků, kravat a obrázků.

SALESIÁNSKÝ KLUB MLÁDEŽE ZLÍN
Okružní 5430, 760 05 Zlín, tel.: 577 243 009,
e-mail: saleklub@quick.cz, www.zlin.sdb.cz

Volný vstup:
Klub pro děti (11 - 14 let) - Út - Pá 14.30 - 18.00 h
Klub pro mládež (od 14 let) - Út, Pá 14.30 - 18.00 h; St, Čt 16.00 - 20.00 h

Nealkodiskotéky: 3., 17. a 31. 10. 2008 - 19.00 - 23.00 h
Diskotéky jsou určeny pro děti a mládež od 14 let.
Výlety: mládež od 14 let zpravidla 1. sobota v měsíci, popř. víkend, děti 10 - 14 let zpravidla 3. sobota v měsíci.
Aktuální program sledujte na nástěnkách klubu.

Ve šk. roce 2008/2009 probíhají opět zájmové kroužky, veškeré informace a přihlášky obdržíte na recepci klubu.

Zájmové kroužky:
- Škola (hudebně dramatický kroužek)
- Rukodělný kroužek pro děvčata
- Kouzelnický
- Hra na bicí
- Kytara
- Malá kopaná
- Modelářský
- Dance aerobik

27. 10. - 29. 10. Podzimní prázdniny
- program na nástěnkách klubu

Rodiče s dětmi - pro děti do 6 let:
Kavárna Út 8.30 - 11.30 h; St 8.30 - 11.30 h

V klubu je možné zahrát si st. tenis, kalčo, kulečník, elektronické šipky, různé společenské hry, k dispozici je také hřiště. Součástí klubu je bar, kde je možnost zakoupit občerstvení a nealkoholické nápoje.
Pro dospělé: nedělní kavárna, cvičení pro ženy, malá kopaná, volejbal, sbor - viz nástěnky.

UNIE KOMPAS

T klub Pod Stráněmi (9 až 12 let)

kontaktní osoba: Bc. Hana Tománková, tel.: 577 011 947

První pondělí v měsíci a 28. října 2008 je zavřeno.

Dělny: brňšní tance, zongolování, horolezectví, keramika
Provozní doba: po 15.00-19.00 h; út - pá 14.00-19.00 hodin
Klubové večery:
2. 10. Tajemná Austrálie
9. 10. Těčko hry
16. 10. Hádky a vztahy
23. 10. Dračí odpoledne
30. 10. Filmový večer

T klub DOMA (13 až 21 let)

kontaktní osoba: Jitka Masařová, tel.: 739 309 419

Dělny: brňšní tance, break dance
Provozní doba: po - čt 15.00-20.00 hodin
Klubové večery:
2. 10. Fotím portréty
9. 10. Já jsem OK - Ty jsi OK
16. 10. Volný večer
23. 10. Soutěžíme se slovy
30. 10. Výtvarné řadění

RODINA

INTEGROVANÉ CENTRUM SLUNEČNICE

IZAP - sdružení pro integraci zdravotně a postižených dětí a mládeže
II. Morýsův dům, tř. T. Bati 1276, Zlín
www.slunce.us, e-mail: izap@volny.cz
tel.: 577 019 912, 577 434 602

Úterní odpoledne pro veřejnost v Integrovaném centru Slunečnice

Od 14.00 do 17.00 h
7. 10. Věnce a květináče hojnosti
14. 10. Keramika
21. 10. Stroměčky stěží

28. 10. Věnce a květináče hojnosti
Netradiční tréninková kavárna Slunečnice
Novinka: internet WIFI připojení - zdarma pro hosty kavárny
Pondělí 14.00 - 20.00 h
Úterý - pátek 10.00 - 20.00 h
Sobota - neděle zavřeno

Chráněná dílna kadeřnictví, kosmetika, pedikúra
Provozní doba:
Pondělí - pátek 9.00 - 17.00 h
Sobota - neděle zavřeno
Kontakt: 739 713 743

CENTRUM PRO RODINU ZLÍN O.S.

Kláštérní budova Regina - Divadelní 6, 760 01 Zlín,
tel.: 577 212 020, 732 376 193,
www.cpr-zlin.cz, e-mail: cpr@cpr-zlin.cz
Kancelář: po, st 8 - 12 a 14 - 16; út, čt, pá 8 - 12 h

Rodinná poradna psychologická, poradna přirozeného plánování rodičovství
Přednášky pro děti a mládež, pro manžele a rodiče.

Kluby maminek: maminky se scházejí v čase 9.00 - 11.00 h
Klub maminek Zlín

- každý čtvrtek v sále Centra pro rodinu na Divadelní 6
2. 10. Onemocnění rakovinou prsu (beseda)
9. 10. Tvoření s dětskou výtvarnou větrníčkou
16. 10. Setkání s kosmetičkou
23. 10. Posezení a hryčky s dětmi
30. 10. Beseda o zdraví a zdravé výživě dětí

Klub maminek Štípa
- domek "Na Calovém" u vchodu do ZŠ Štípa, každé úterý
7. 10. Vycházka do lesa
14. 10. Výroba podzimních věnečků
21. 10. Výroba zvířátek a panáčků z dýní
28. 10. Klub není, státní svátek

Klub maminek Veliková
- v budově staré školy ve Velikové, každé pondělí
6. 10. Výroba jutových dekoracních dračků
13. 10. Beseda s dětskou psychologičkou
20. 10. Ochutnávka zákusků
27. 10. Dekorace z dýní (dýni a nůž s sebou)

Sedmikrásek - cvičení rodičů s dětmi: pondělí, středa - dopoledne, čtvrtek - odpoledne na Orlovně
Motoráček - Kurz psychomotoriky pro děti od narození do 6 let, skupinky rozdělené dle věku dětí (rozvíjení motoriky, řeči a komunikace, spolupráce mezi matkou a dítětem). 6 lekcí vždy v úterý

Sluníčko - tvoření rodičů s dětmi: pondělí 6. 10. a 20. 10. od 16.00 do 17.30 h
Tvořivé dělny - sál Centra, úterý 15.30 h, 7. 10. - šperky z drátků a korálků, 21. 10. - smaltování
Rodičovství neznamená sociální vyloučení - kurz je určen pro maminky na mateřské dovolené. Zahájení ve středu 8. 10. od 8.30 do 11.30 h. Hlídnání dětí je zajištěno.

Kurz efektivního rodičovství aneb jak dobře vychovávat své děti: v pondělí od 17.30 do 19.30 h v sále Centra; termíny 13. a 20. 10., 3., 10. a 24. 11., 1. 12. Hlídnání dětí zajištěno.
Rekondičně-relaxační cvičení pro ženy - tělocvična 9. ZŠ, Štefánikova, úterý 18.00 - 19.00 h

Modlitby matek - klášterní budova Regina, Divadelní 6, Zlín, 2. čtvrtek v měsíci od 9.00 h
Angličtina - pro mírně pokročilé, vždy ve středu v sále Centra pro rodinu 9.00 - 10.30 nebo 10.30 - 12.00 h
Kurz pro nastávající rodiče - pro páry i jednotlivce, vždy ve středu od 18.00 h; tématy setkání: Těhotenství a porod, Kojení a péče o dítě, Návrat plodnosti po porodu a plánování rodiny, Manželské vztahy po příchodu dítěte. Zahájení 15. 10.
Dračiáda aneb rozloučení s lětem na sv. Hostýně, neděle 26. 10. V 11.00 h mše svatá, 14.00 h dračiáda a soutěže na louce

MC - MALENOVICE,

Milíčova 867, tel.: 577 103 384
Otevřeno denně od 8 do 17 hodin
Email: mc-zlin@volny.cz, www.mcmzlin.com

Po 8 - 17 Volné setkávání maminek a dětí, výměna zkušeností, besedy
14 - 17 Setkávání maminek s dvojčátky (každé druhé pondělí v měsíci)
Út 8 - 17 Angličtina
St 14 - 16 Tvořivá středa - dle měsíčního programu
Čt 10.30 Kolo, kolo mlynýský
14 - 16 - tancování a zpívání při klavíru
Angličtina pro děti (MŠ Milíčova)

Pá 11 - 14 Laktační poradna - Ing. Ivana Tichá (nutno se předem nahlásit)

1. 10. 18.00 - 19.30 Beseda s MUDr. Evou Charvátovou: Urazy dětí v domácnosti - praktické rady jak tyto situace řešit, 1. pomoc (vstupné 20 Kč)

1. 10. 14.00 - 16.00 Tvořivá středa - Ježek
6. 10. 14.00 - 17.00 Setkání maminek s dvojčátky
8. 10. 14.00 - 16.00 Tvořivá středa - Myska
9. 10. 9.00 - 11.00 Metoda pevného objetí ve výchově dětí - Mgr. Milena Mikulková
9. 10. 17.00 - 20.00 Prevence a léčba akutních stavů pomocí homeopatie u dětí a dospělých - přednáška a poradna Iřina Kapliřová
15. 10. 14.00 - 16.00 Tvořivá středa - ovoce
20. 10. 10.30 - 11.00 Divadlo pro nejmenší - O zatoulaném koťátku

22. 10. 14.00 - 16.00 Tvořivá středa - barevné listí (otiskování)
24. 10. 8.00 - 9.00 "Bleší trh" - chystání věcí prodávajícími maminkami
9.00 - 13.00 "Bleší trh" - nákup a prodej dětského oblečení, hraček, kočárků aj.

AGENTURY

AGENTURA SEPTEMBER

Zarámí 4422, 760 01 Zlín, tel.+ fax: 577 042 214,
www.september.cz, september@zlin.cz

9. října v 19.00 hod. - Malá scéna Zlín
I. Dousková: Hrdý Budžes

29. října v 19.00 hod. - Academia centrum UTB Zlín
A. Nicolaj: Nebyla to pátá, byla to devátá
Věčný manželský trojúhelník tentokrát s nadsázkou a hlavně humorem
Hrají: Jana Švandová, Rudolf Hrušínský a Josef Carda
Academia centrum UTB Zlín

PŘIPRAVUJEME:

11. listopadu v 19.00 hod. - Academia centrum UTB Zlín
R. Anderson: Viš přece, že neslyším, když teče voda
Tři velmi vtipné příběhy plné humorných dialogů a situací.
Hrají: Petr Nárožný, Václav Vydra, Květa Fialová, Jana Brejchová a další

29. listopadu v 19.00 hod. - Velké kino Zlín

Celtic energy - Irská taneční show
Velkolepé vystoupení tanečního souboru Merlin, výběr nejlepších choreografií irských tanců.

PRAGOKONCERT

Růmy 1598, tel.: 577 432 557, mobil: 777 701 582
E-mail: bacova@pragokonzert.com,
pragokonzert@pragokonzert.com

11. 10. Majda a František přiváží dětem pořad "Kouzelná školka s Majdou a Františkem" - přijďte se podívat na své oblíbené tváře z Kouzelné školky, Velké kino Zlín

19. 10. Ragnarök's Aaskereia - nový putovní vikingský metalový festival ve Zlíně. Kapely: Týr, Hollenthon, Alestorm, Svartsot, Heidevolk - Masters of Rock Cafe
25. 10. Sabaton - švédští metaloví dravci přiletí do Zlína s novinkovou deskou "The Art of War". Jako speciální host vystoupí: Grailknights a Salamandra - Masters of Rock Cafe

29. 10. Uriah Heep - slavná britská rocková legenda přijíždí do Zlína v rámci světového turné k nové desce "Wake The Sleeper". Jako speciální hosté vystoupí české skupiny Votchi a Seven - Masters of Rock Cafe

PŘIPRAVUJEME:

4. 11. Heidenfest vikingský metalový festival. Vystoupí: Fintroll, Primordial, Eluveitie, Equilibrium, Catamenia, Manegarm, Masters of Rock Cafe

5. 11. Epica (NL) - koncert holandských symfonických metalistů. Předkapela: Amberian lads (Fin) Masters of Rock Cafe

6. 11. Divokej Bill a Tři sestry - speciální dvojkonzert českých rockových stálic, Sportovní hala Novesta

29. 11. Zimní Masters of Rock - 4. ročník největšího rock-metalového festivalu u nás. Vystoupí: Lodi (Fin), Gamma ray (Ger), Destruction (Ger), Firewind (Ger), Eldritch (Ita), Kiusa (Fin) - Sportovní hala Novesta

MASTERS OF ROCK CAFE

OC Čepkova, tel.: 577 001 122
e-mail: pragokonzert@pragokonzert.com

4. 10. - Kiss Forever Band (Hun)
Kiss Forever Band míří do Zlína! Jejich skvělá a nenapodobitelná metalová show již neuvěřitelných 13 let ožívuje a podporuje živoucí legendu Kiss na mnoha koncertních a festivalových pódiích celého světa.
Předkapelami této jedinečné bandy budou slovenští Black Velvet a čeští Raminat.

10. 10. - Škwor (CZ), Bethrayer (CZ), Katakomby (CZ)
Večer plný ostrých riffů je tady! A s ním i nejlepší česká nu-metalová kapela Škwor, kterou uvedou neméně dobří Bethrayer a Katakomby.

17. 10. - Plexis (CZ), Apple Juice (CZ), R.A.F. (CZ)
Nenechte si ujít skvělý punkový večer s legendárními punkáči Plexis, kteří jsou na společném turné s tuzex punkovýma Apple Juice!

19. 10. - Ragnarök's Aaskereia - vikingský metalový festival
Týr (Far), Hollenthon (Aut), Svartsot (Den), Alestorm (UK), Heidevolk (NL)

24. 10. - Kamil Střihavka a Leaders (CZ)
Kamil Střihavka navazuje na předešlé projekty (No Guitars!,

Říjen v kultuře

Na čtyřech stanovištích - u lachtanů, tučňáků, žiraf a slonů, budou po celý večer (od 19 h do 21 h) k dispozici pracovníci zahrady se zajímavými informacemi o chovaných zvířatech. Ti, co si zapomenou vzít lampion, si budou moci celou lampionovou soupravu zakoupit při vstupu do zoo.

5. 10. 2008 - Světový den zvířat

Při příležitosti oslav Světového dne zvířat ukončíme oficiálně letošní kampaň na záchranu obojživelníků "Žáby bijí na poplach!" a vyhlásíme výsledky fotografické soutěže "Vyfoť si svou žabu". V rámci programu se můžete těšit na speciální komentované krmení zvířat a na vystoupení sokolníků. Více informací najdete na www.zoozlin.eu.

PORADNY A KLUBY

SÁRA - KLUB PRO ŽENY

www.sara.yc.cz, e-mail: sara.klub@seznam.cz
koordinátorka klubu: tel.: 777 889 078

Nový klub pro svobodné a nezadané ženy kolem třiceti...

Scházíme se od července vždy 1. a 3. pátek v měsíci od 19.30 h v klubovně Katakomby (budova Regina), Divadelní 6, Zlín. Jste srdečně zvány!!

3. 10. 2008 - Čaje - nápoje každé doby...

Povídání nejen o chuti a vůni čajů, ale také o jejich léčivých účincích...

17. 10. 2008 - Zdraví...

17. 10. v 16 hod v sále budovy Regina proběhne beseda na téma: Zdraví - blaho duševní, tělesné a sociální a přírodní prostředky k jeho upevnění. Povídat o léčivých bylinách a jejich využití přijede známý bylinkář P. Mgr. Adolf Pleskač.

Připravujeme na listopad: Výtvarné techniky... (malování horkým voskem...)

PORADNA PRO ŽENY A DÍVKY

provazuje klub pro ženy středního věku - RÚT. V budově Regina na Divadelní 6, Zlín, v klubovně Katakomby od 15.30 do 18.00, každý 1. a 3. pátek v měsíci.

3. 10. - Co dělá VZP pro své klienty - obecné seznámení a činnost pojištěnce, besedovat bude pí Alena Adamcová z VZP

Dále proběhnou besedy:

6. 10. - 16 h na radnici: Prevence rakoviny děložního čípku
9. 10. - 9 h v MC Malenovic: Metoda pevného objemu při výchově dětí
9. 10. - 15.30 h na radnici: Jsem sama - úskalí života žen ve věku okolo třiceti, představení klubu Sára

Poradna pro ženy a dívky nabízí konzultační hodiny "Terapie pevným objetím" s Mgr. Milenou Mikulkovou z Veselí n. M..

Zájemci se mohou přihlásit v Poradně pro ženy, tel. čísla: 577 222 626, 603 213 838 nebo objednat na e-mail: zlin@poradnaprozeny.eu.

POZVÁNKY

DNY AFRIKY

Od 14. do 17. 10. se konají Dny Afriky ve Zlíně. Přednášky, koncert africké hudby, výuka hraní na africké nástroje, tvorba afrických účesů pro veřejnost.
Kontakt: www.batova-vila.cz

OSLAVA

Sokolská župa Komenského zve všechny příznivce a přátele Sokola na oslavu 90. výročí vzniku ČSR a 100. výročí založení Sokola v Otrokovicích na neděli 26. 10. 2008 do sportovní haly SOŠ na Štěrkově v Otrokovicích. Začátek bohatého programu plného cvičení a sokolského elánu je plánován na 15.00 hod.
Kontakt: MUDr. Olga Charvátová, 577 012 389, 602 522 172, zupa@mybox.cz

ZELENÁČOVA ŠOPA

Dlouhá 111, Zlín, tel.: 603 240 882
www.sopa.cz, e-mail: sopa@sopa.cz

10. 10. - 20 hodin

Funny Fellows (SK) old time band 1860 - 1925
Oficiální zahájení hudební a divadelní sezony 2008/2009
<http://www.funnyfellows.sk/>

14. 10. Ivan Hlas trio (folk rock)

<http://www.ivanhlas.cz/kapela.php>

16. 10.

Duende (jazzrock) + host zlínská kapela Agnes

Companres

http://www.duendeband.cz/index_duende.htm

23. 10. Šufanky gang (funkrock)

26. 10. Majerovky s Alicí Holubovou
Kapela (dříve Majerovy brzdotové tabulky) obohacena o skvělou zpěvačku Alici Holubovou (Hradištan)
<http://www.majerovky.cz/>

ZDRAVÍ

AKCE PRO DIABETIKY

Týden zdraví pro diabetiky 22. října - měření tlaku, glykémie, cholesterolu. Instruktaž o léčení světlem a využití biolampy. Akce se koná v kinosále Real-Centropjekt, na Stefánikově ul. V 15.30 hodin. Schůzka výboru ZO Dia se koná 1. 10. od 15 hodin.

RŮZNÉ

KAŠAVA

Valašský soubor Kašava opět přijímá tancechtivé mladé lidi od 14 let do své taneční přípravy. Zkoušky probíhají každý pátek od 17.00 hodin na ZUŠ Zlín, Stefánikova 2987.
Kontakt: tel. 736 765 647.

POCHOD DOBROVOLNÍKŮ

Stávající i noví dobrovolníci humanitárního sdružení Samari jsou zváni na procházku barevným lesem. Turistický pochod s názvem "Zlaté listí" povede hřebem Hostýnských vrchů. Sraz je 19. října v 8.15 hodin na Sirákové, cíl v podvečer téhož dne na Hostýně. Startovní ve výši jedné koruny za ušlapaný kilometr bude věnováno znevýhodněným dětem.

Zájemci o dobrovolnickou práci můžou přijít osobně na Burešov 4886 ve Zlíně, zavolat na telefonní číslo 577 012 084, poslat e-mail: office@samari.cz nebo se podívat na internetové stránky www.samari.cz.

ANGELICA STUDIO

14. 10. Dalibor Andrlé - Diagnostika zdravotního stavu na přístroji OBERON TITANIUM Profesional. V celostní medicíně patří tato diagnostika k nejmodernějším.

23. 10. Karel Reidl - Diagnostika karmy - odstraňování duševních, fyzických a partnerských problémů pomocí vaší karmy. Detoxikační programy.

Novinka - Ezoterický seminář "Světelní andělé a karty drahých kamenů" včetně diagnostiky, přednáší J. Polepílová. Ve čtvrtek 16. 10. 2008, začátek v 16.00 hod., cena 600 Kč. Účast je nutně nahlásit předem.

Masáže - klasické, relaxační, aromatické
Kontakt: Ing. Jindřiška Mužná, tř. T. Bati 3672 (nad pojišťovnou Generali), tel.: 731 127 170, e-mail: jindra.muzna@o2active.cz

KRUH PŘÁTEL BRUNO GRÖNINGA

Léčení duchovní cestou. Hodiny společenství se koná 7. 10. od 16.30 do 19.45 hod. a 28. 10. od 13.45 do 16.00 hodin v Domě kultury, Gahurova 5265, Zlín, uč. 317. Uvedení pro nové zájemce vždy od 16.30 hod.

Kontakt: Jitka Halašková, 606 641 681, 721 975 186

NADACE HNUTÍ GRÁLU

Kruh Zlín pořádá 15. 10. v 17.00 hodin v Kongresovém sále Interhotelu Moskva veřejnou přednášku Pohyb - zákon stvoření zdraví. Přednáší MUDr. Ivan Rusnák, CSC.

PSYCHOLOGICKÉ PORADENSTVÍ

Psychologické poradenství s možností astrologické konzultace (děti, partnerství, osobní rozvoj) u doc. PhDr. Pavla Hlavinky, PhD., z Univerzity Palackého v Olomouci.

Kontakt: I. internát nad Obchodní akademií ve Zlíně,
tel.: 775 111 051

LÉČITELKA LÉČÍ VŠECHNY NEMOCI

Kateřina Treiberová řeší různé fyzické i psychické nemoci během krátké doby, léčí celý organismus účinnou přírodní metodou. Kurzy Reiki I, až III. st., zasvěčují individuálně kdykoliv (certifikát + učební materiály).
Kontakt: tel.: 776 356 092

GRAFOLOGIE

Zlínský klub Vědomí Srdce zve na přednášku Hany Bolckové o grafologii, pod názvem Co vše o nás může prozradit rukopis.

Přednáška se koná v pátek 17. 10. od 18 do 20 hodin v Ezoterické klubovně Zlín, tř. T. Bati 3772.

SPOLEČENSKÁ KRONIKA

JUBILANTI - ŘÍJEN 2008

90 let

Vajgarová Marie
Handlová Božena
Jurek Jaroslav
Novotná Františka
Novák Karel

91 let

Albrechtová Ludmila

92 let

Cihlářová Vlasta

93 let

Pospišilová Jaromíra

94 let

Krčmářová Anna
Mácala František
Fišerová Božena
Pencová Leopoldina
Václavík Bohuslav

95 let

Tomíčková Vlasta
Bartková Anna

97 let

Besedová Adéla

98 let

Krchňák Alois

99 let

Zaludková Zofie

SŇATKY - SRPEN 2008

1. srpna

Ivan Lánik, Ludmila Včelaříková (Zlín, Zlín)
Luděk Hašekvec, Barbora Hachová (Zlín, Zlín)

2. srpna

Daniel Richter, Zuzana Ondrušová (Zlín, Bzenec)
Martin Košut, Soňa Padělková (Zlín, Svitavy)
Petr Landsfeld, Kristýna Kolaríková (Zlín, Zlín)
Adam Vašica, Květa Veliková (Otrokovice, Zlín)
Josef Krajča, Zuzana Zugárková (Zlín, Zlín)
Jiří Langr, Adriana Holíková (Zlín, Hvozdná)
Aleš Vajdák, Ivana Sousedíková (Neubuz, Zlín)
Tomáš Soukup, Zuzana Vojtěšková (Zlín, Zlín)
Pavel Procházka, Andrea Stratilová (Zlín, Otrokovice)

8. srpna

Jaroslav Stěpánek, Zuzana Lutonská (Zlín, Zlín)
René Stěpaník, Věra Chválová (Zlín, Zlín)
Roman Absolon, Hana Zatloukalová (Otrokovice, Zlín)
Aleš Kepák, Pavlína Pešatová (Slavice, Zlín)
Marek Šenkerík, Veronika Zálesáková (Zlín, Otrokovice)

9. srpna

Matěj Čaňo, Magdaléna Málková (Otrokovice, Zlín)

16. srpna

Petr Ryšavý, Lenka Lišková (Zlín, Zlín)
Karel Pravda, Martina Marečková (Zlín, Zlín)
Pavel Kolář, Lucie Jemelková (Zlín, Zlín)
Pavel Bařina, Michaela Uhlířová (Zlín, Zlín)
Daniel Křížan, Vendulka Lorenová (Zlín, Polička)
Martin Kerouš, Daniela Kellarová (Zlín, Černotín)
Roland-Pierre Guilleminot, Nada Vašíková (Francie, Zlín)
David Malošik, Martina Sedláčková (Holešov, Zlín)
David Pavlík, Michaela Romanová (Zlín, Zlín)
Kamil Kresta, Edita Kydalová (Dolní Bečva, Zlín)
Petr Rakovský, Eva Rosíková (Zlín, Machová)
Jaroslav Pojman, Milena Varcholová (Babice, Zlín)

22. srpna

Vítězslav Karásek, Jarmila Sihelská (Zlín, Zlín)
Lubomír Svárovský, Hana Vašková (Kroměříž, Zlín)
Petr Hloušek, Kateřina Novozámská (Zlín, Zlín)

23. srpna

Jan Souček, Lucie Druláková (Zlín, Zlín)
Stanislav Chavík, Dagmar Cervínková (Zlín, Zlín)
Ondřej Ševeček, Pavla Daňková (Zlín, Zlín)
Milan Čelůstka, Veronika Vlčková (Dobruška, Zlín)
Aleš Růčka, Simona Karásková (Hutisko-Solanec, Zlín)
Světoslav Točev, Jana Ševelová (Zlín, Zlín)

28. srpna

Pavel Pelc, Iveta Lišková (Zlín, Zlín)
Miroslav Stibor, Jana Páníková (Zlín, Zlín)

DIVADELNÍCI PROLOMILI NÁVŠTĚVOU UKRAJINY DVACETILETOU PAUZOU

Smrt Hippodamie Iovské publikum nadchla

Nadšený potlesk vestoje a výkřiky "bravo", tak emotivně přijalo ukrajinské publikum sobotní představení Městského divadla Zlín Smrt Hippodamie v režii Jana Antonína Pitínského, a to i přesto, že pro tamního diváka nebylo lehké porozumět českému jazyku a náročnému básnickému textu.

Na Ukrajinu vyrazil zlínský soubor spolu s hudebníky Filharmonie Bohuslava Martinů. Oplatil tak Lvovskému národnímu akademickému divadlu opery a baletu S. Krušelnické loňskou zářijovou návštěvu, kdy do Zlína z Ukrajiny přijelo 45 tanečniců a padesátičlenný orchestr s unikátním baletním představením Cesare Pugniho Esmeralda.

Zlíňané se ve Lvově dočkali velice vřelého přijetí. Při příležitosti uvedení Smrti Hippodamie byla v nádherných historických prostorách Iovského divadla připomínajících italskou La Scalu uspořádána i mimořádná tisková konference, na kterou se v hojném počtu dostavili zástupci ukrajinských médií. Zúčastnil se jí například generální konzul ČR ve Lvově Ladislav Hradil a zástupci sponzorů, kteří velkolepý výjezd financovali (za českou stranu společnost Synot, za ukrajinskou firma Royal). "Je štěstí, že jsme mohli poprvé po dvaceti letech uvítat nejen ve Lvově, ale i na Ukrajině české umělce. Otevíráme tak novou historii česko-ukrajinských kulturních vztahů," uvedl ředitel Iovského divadla Tadej Eder. Představení si nenechal ujít také zlínský krajský radní Jindřich Ondruš.

Výsostné scénické hudební drama Smrt Hippodamie podle třetí části slavné trilogie Jaroslava Vrchlického

a Zdeňka Fibicha je společným projektem Městského divadla Zlín a Filharmonie Bohuslava Martinů. Vznikl při příležitosti 60. výročí vzniku obou těchto uměleckých těles a na zlínském jevišti měl premiéru v únoru 2006. Na inscenaci se podílí 90 umělců, z toho více než 50 hudebníků. Vedle Heleny Čermákové v Hippodamii hraje Dušan Sitek, Radovan Král, Gustav Řezníček, Pavel Leicman, Petra Hřebíčková a další.

Inscenace sklídila nebyvalý ohlas a patří k nejspěšnějším titulům zlínského divadla posledních let. Helena Čermáková byla za roli královny Hippodamie v nejužší nominaci tří hereček na Cenu Thálie 2006 v oboru činohra. Inscenace obsadila čtvrté místo v anketě Divadelních novin a získala Cenu diváků ČT při udílení Cen Alfréda Radoka. Tvůrci inscenace byli oceněni za mimořádný kulturní počín Radou Zlínského kraje Pamětní listinou. Hra bodovala i v divácké anketě Aplaus. Smrt Hippodamie natočila a odvysílala Česká televize. Zájem diváků o inscenaci byl takový, že původně plánovaných devět repríz nestálo a musely se přidávat. Hra měla derniéru v prosinci 2006. Její obnovenou premiérou slavnostně zahájilo zlínské divadlo minulý týden i novou 63. sezónou.

METROPOLITNÍ OPERA VE ZLÍNĚ

Se zajímavou nabídkou přichází zlínské Velké kino. Pro obdivovatele klasické hudby připravuje přímé přenosy z Metropolitní opery v New Yorku. První přímý přenos se uskuteční již v říjnu. Zlínské kino se tak zařadí k osmi stovkám kinosálů na celém světě, v nichž je možné představení Metropolitní opery zhlédnout.

Přenosy Metropolitan Opera: Live in HD kombinují špičkové operní umění s nejmmodernějšími technologiemi. HD - neboli vysoké obrazové rozlišení zaručuje kvalitu daleko převyšující formáty DVD. Zvuk je přenášen v prostorovém šestikanále 5. 1. Oko kamery se během přenosu dostane podstatně blíže k dění na jevišti než oko diváka, byť sedícího na nejlepších místech přímo v Metropolitní opeře. Diváci přenosů tak mohou vychutnávat kromě fantastické hudby a špičkových pěveckých výkonů i úžasné detailní záběry. Výsledkem kombinace bezchybně zvládnutého filmového řemesla, výsostného interpretačního umění zpěváků a profesionalitě režisérů, dirigentů, hudebníků a dalších umělců Metropolitní opery je pak, jak po předchozí sezóně napsala MF dnes, "magické a vášnívé drama."

SEZONA 2008/2009

SALOME / Richard Strauss - sobota 11. října 2008 v 18.45 h

DOCTOR ATOMIC / John Adams - sobota 8. listopadu 2008 v 18.45 h

LA DAMNATION DE FAUST (Faustovo prokletí) / Hector Berlioz - sobota 22. listopadu 2008 v 18.45 h

THAIS / Jules Massenet - sobota 20. prosince 2008 v 17.45 h

LA RONDINE (Vlaštovka) / Giacomo Puccini - sobota 10. ledna 2008 v 18.45 h

ORFEO AD EURIDICE / Christoph Willibald Gluck - sobota 24. ledna 2009 v 18.45 h

LUCIA DI LAMMERMOOR / Gaetano Donizetti - sobota 7. února 2009 v 18.45 h

MADAME BUTTERFLY / Giacomo Puccini - sobota 7. března 2009 v 18.45 h

LA SONNAMBULA (Náměsíčná) / Vincenzo Bellini - sobota 21. března 2009 v 17.45 h

LA CENERENTOLA (Popelka) / Gioacchino Rossini - sobota 9. května v 18.45 h

Podrobné informace o programu, interpretech, obsahu díla vč. ukázek jednotlivých oper najdete na www.velkekinocz.

Den otevřených dveří v Naději

Dům pokojného stáří Naděje pořádá Den otevřených dveří, který se koná 16. 10. od 10 do 17 hodin u příležitosti 10. výročí zahájení činnosti.

Dům pokojného stáří Naděje oslaví v říjnu 10 let od zahájení své činnosti. Od roku 1998 sídlil v prostorách bývalých jeslí ve zlínské čtvrti Letná na ulici Mostní, kde žilo 35 obyvatel.

Od prosince 2006 působí Naděje, o.s., pobočka Zlín v nových prostorách Domu pokojného stáří na Jižních Svazích. Nový a krásný, plně vyhovující dům postavilo statutární město Zlín. Současná kapacita zařízení je určená pro 65 klientů. Za nečele dva roky provozu se v nové budově podařilo vybudovat moderní a kvalitní komplex sociálních a ošetrovatelských služeb pro seniory.

ZA ZDRAVÍM NA BUREŠOV

Ve středu 7. 10. v rámci akce Týden zdraví proběhne v Dětském centru Zlín na Burešově prezentace zdravé výživy a metod podpory zdravého životního stylu a stimulace psychomotorického vývoje dětí.

Během celého dne bude v jídelně připravena ukáзка a ochutnávka výrobků bezmléčné a bezlepkové diety, včetně receptů zdravé výživy. Dopoledne budou během prohlídky zařízení prezentovány poskytované služby v oblasti zdravotní, a to snoezelen, bazální stimulace, perličková koupel, rehabilitační cvičení, saunování a Portage.

Z oblasti pedagogické pak mají návštěvníci možnost se seznámit s metodou Kumot, jejímž cílem je zlepšení koncentrace pozornosti u hyperaktivních dětí a naopak zrychlení pracovního tempa u dětí hypoaktivních. V pedagogické oblasti nebude chybět ani psychomotorické cvičení a strukturované učení.

Od tří hodin odpoledne proběhne přednáška pro rodiče o ovládnání náročného chování předškolních dětí s názvem Jak neztratit hlavu při výchově.

Celý program bude probíhat od 9.00 do 16.30 hodin. **-red-**

Soutěž o zájezd ZA KRYSÁKY

Tvůrci českého animovaného loutkového večerníčku Krysáci vyhlásili soutěž pro děti o "Zájezd za Krysáky!" a o plyšové postavičky hlavních protagonistů.

Až do 10. října se soutěží na téma "Namaluj místo, kde by Krysákům bylo ještě lépe než v šuplících šicího stroje!". Děti mohou poslat své obrázky emailem na adresu: soutez@krysaci.cz nebo poštou na adresu: Krysáci, Filmová 174, 761 79 Zlín. Všechny soutěžní obrázky budou vystaveny na www.krysaci.cz, kde jim budou návštěvníci těchto stránek přidělovat své hlasy. Na těchto stránkách se můžete dozvědět i další informace o projektu. Vítězem soutěže bude autor obrázku, který k 5. listopadu 2008 obdrží na webových stránkách nejvíce hlasů. První tři výherci získávají Zájezd za Krysáky! a dalších šest pak plyšového Krysáka dle vlastního výběru.

ČERNÁ SKLÁDKA V CENTRU ZLÍNA

Takový pohled se na konci prázdnin naskytl příjezdějším návštěvníkům do našeho města, a to právě v době konání Mezinárodního festivalu FE-DO Zlín 2008. Přestože osobám, jež odkládají odpad mimo místa k tomu určená hrozí vysoká pokuta, černých skládek přibývá.

Na úklid černých skládek vynaloží Odbor životního prostředí a zemědělství MMZ ročně zhruba 500 000 Kč. Město přitom provozuje síť sběrných dvorů a na jaře a na podzim jsou organizovány mobilní svozy z jednotlivých stanovišť ve městě v rámci "Akce čisté město". Na Městském informačním a turistickém středisku přímo v budově radnice je k dispozici zdarma brožurka "Průvodce

občana odpadovým hospodářstvím ve Zlíně 2008", kde jsou uvedeny termíny mobilních svozů odpadů, otevírací doba sběrných dvorů a jiné zprávy, týkající se odpadového hospodářství města.

Bližší informace jsou na stránkách www.mesto-zlin.cz nebo na telefonním čísle 577 630 244.



Černá skládka u podchodu k ZPS na tř. T. Bati.

PODZIMNÍ ÚKLID

Na území města Zlína proběhne podzimní úklid zajišťovaný Odborem životního prostředí a zemědělství Magistrátu města Zlína a Technickými službami Zlín.

Sbírat se bude odpad velkoobjemový a odpad ze zahrad.

Ve stanovené soboty budou od 9 do 16 hodin v níže uvedených lokalitách přistaveny velkoobjemové kontejnery nebo speciální vozidlo Technických služeb Zlín.

ODPAD JE NUTNĚ ODKLÁDAT POUZE DO PŘIPRAVENÝCH NÁDOB NEBO SPECIÁLNÍHO VOZIDLA TECHNICKÝCH SLUŽEB!

Sobota 4. 10. 2008:

ulice Na Požáře
ulice Sadová
ulice Smetanova
ulice Vodní
ulice Santražiny (Potoky vnitroblok)
ulice Lorencova
Zbožensko - před domem č. p. 65
ulice K majáku - restaurace "U hřiba"
Letná - Kotěrova ulice
Kudlov - Fabiánka I
ulice U Zimního stadionu

Benešovo nábřeží - u pizzerie "U čápa"
tř. T. Bati - garáže nad restaurací "Myslivna"
ulice Pod Babou

Sobota 18. 10. 2008:

Vršava - před domem č. p. 243
Vršava - před domem č. p. 225
Nivy I
Podvesná VIII
Obeciny VII
Bartošova čtvrť - ulice Zborovská
Bartošova čtvrť - ulice M. Knesla
Přiluky - Pančava
Přiluky - kaplička
Přiluky - před restaurací "Přístav"
Přiluky - Štákovy Paseky
Morýsovy domy - u garáží
ulice Boněcká
ulice Prostřední
Zbožensko - před domem č. p. 65
Lazý - u Krajské veterinární správy Zlín

Sobota 1. 11. 2008:

Malenovice - ulice Mlýnská
Malenovice - ulice Zabrání
Malenovice - ulice Brigádnická
Náves Louky

Podhoří - ul. Svat. Čecha na sídlišti u garáží

Prštné - Kútiky
Mladcová - Nadhumení
Mokrá - u bývalého dětského domova
Lokalita Zlínské Paseky - točna MHD
Jižní Svahy - Družstevní ulice (řadové RD)
Jižní Svahy - Valachův žleb
Jižní Svahy - Na Honech I
Jižní Svahy - křižovatka Podlesí I a II
Jižní Svahy - Středová (u hřiště)

POTŘEBUJETE SE ZBAVIT VRAKU?

Magistrát města Zlína ve spolupráci s Technickými službami Zlín, s. r. o., organizuje prostřednictvím firmy Metalšrot Tlumačov, a.s., akcí pro majitele automobilů vyřazovaných z provozu.

Vozidla mohou občané předat v areálu Technických služeb Zlín, s.r.o., v Loukách v sobotu 18. 10. 2008 v době od 9 do 12 hodin.

Každý majitel předloží svůj občanský průkaz a technický průkaz vozidla.

Vozy musí být kompletní, to znamená včetně motoru a převodovky.

Pro další informace volejte telefon 577 630 142 nebo 577 630 244. **-OŽPaZ-**

Kde najdete obchody a služby?

BIOFARMA JURÉ

Na Biofarmě Juré v Lužkovicích se 4. října koná posezení při harmonikách. K tomu dobré pití a jídlo. Začátek v 18 hod. Těšíme se na Vás.

Kontakt: rezervace míst na tel.: 739 016 452 nebo e-mailem biofarmajure@seznam.cz

VÝUKOVÉ CENTRUM ANGLIČTINY PRO DĚTI A DOSPĚLÉ

Helen Doron early English otevírá nové kurzy pro děti od 3 měsíců do 14 let. Ukázkové hodiny zdarma. Výuka pro dospělé dle Callanovy metody - otevíráme nové kurzy v ranních, dopoledních a večerních hodinách. Nabízíme výuku i ve firmě.

Kontakt: 777 894 348 nebo zlin@helendron.com, Ing. Helena Změlíková

MUDR. KLÁRA PRECLÍKOVÁ, MUDR. MICHAL PRECLÍK

Zveme Vás do nově otevřených moderních zubních ordinací v centru Zlína.

Kontakt: 51. budova areálu Svitů, Zlín, tel.: 577 522 872, 577 523 969

STUDIO ZDRAVÍ - KONZULTAČNÍ CENTRUM ENERGY

Metoda řízení a kontrolované detoxikace. Masáže - klasické, reflexní, lymfatické a medové. Rašelínové zábaly a vakové uhlíkové koupele. Reflexní a EAV diagnostika.

Prodej bylinných produktů, doplňků stravy a poradna pro bylinné terapie.

Tarotová poradna.

Kontakt: tř. T. Bati 3240 (u Pracovních oděvů), Zlín, tel.: 732 262 297

STROJOVÉ VYŠÍVÁNÍ PŘESTĚHOVÁNO

Zhotovení křticích roušek, polštářů, firemních log atd.

Nové sídlo je na ulici Vodní 4207, v provozně opravných oděvů, vedle Infoservisu.

Kontakt: tel.: 605 240 359, Věra Navrátilová

BYTOVÝ ARCHITEKT ING. MIROSLAV KOVÁČ

Ateliér - Voženíkova 5561 (nad bývalou točnou trolejbusu č. 8 na JS)
út, čt 13 -18 hod.

Kontakt: tel.: 605 165 367, www.bytovyarchitekt.eu

PRODEJ STAROČESKÉHO MEDOVNÍKU

K posezení v příjemném prostředí vám Čajovna a kafiřna Orchidea na Sadové nabízí dorty fy Medoks a velký výběr čajů fy Oxalis. Dorty je možno zakoupit i celé.

Otevřeno: pondělí - pátek od 12 do 21 hod. a v sobotu od 17 do 21 hod.

Kontakt: tel.: 777 071 935, 724 440 001

STUDIO ANIČKA

Podzimní potěšení pro tělo i duši. Studio Anička vás zve na pedikúru, manikúru, kosmetiku, masáže a energetické seance.

Kontakt: www.studio-anicka.wz.cz, tel. 603 956 671, ul. Sadová 6, Zlín

inzerce



CHYTŘE NA ENERGII

S PODPOROU EU

www.chytraenergie.cz

Od května 2005 je Zlín spolu s třemi dalšími evropskými městy účastníkem mezinárodního projektu Energy in Minds! (Mysleme na energii!). Jeho cílem je prokázat na komunální úrovni, že lze do roku 2010 dosáhnout výrazného snížení závislosti na fosilních zdrojích energie (uhlí, ropě a zemním plynu), aniž by se to jakkoliv dotklo životní úrovně obyvatel či ekonomického rozvoje města. Naopak: občanům a institucím má program přinést úspory ve výdajích za energii, místním firmám pak zakázky při zateplování budov a jejich vybavení moderními technickými systémy, využívajícími obnovitelné zdroje energie. Investiční aktivity se týkají především tzv. demonstrační oblasti, orientačně se jedná o místní části Louky a Podhoří.

Ve Štýrsku využívají obnovitelné zdroje energie

Ve dnech 2. - 4. září 2008 se uskutečnilo další z řady pracovních setkání účastníků projektu Energy in Minds!, jejichž cílem je vzájemná výměna informací a zkušeností. Jednání se tentokrát uskutečnilo v rakouském Gleisdorfu - "městu solární energie", jak hrdě oznamují tabule už na dálnici v blízkosti Grazu. Že nejde o nijak nadnesený slogan, pozná každý návštěvník města nejen podle solárních kolektorů na střechách řady soukromých i veřejných budov, ale také proto, že se tu konají významné mezinárodní semináře a kongresy na téma využití obnovitelných zdrojů energie. Město je sídlem organizace AEE-Intec, která se zabývá jejich vývojem a zaváděním do praxe a také např. firma Feistritzwerke Stewag GmbH, která je dodavatelem tepla a elektrické energie pro 110 000 obyvatel regionu, již dávno dosáhla cílů při využití obnovitelných zdrojů, stanovených Evropskou unií pro rok 2020.

Výzkumná organizace AEE-Intec byla také první zastávkou celodenní exkurze, která v rámci setkání proběhla. Jejimi v současné době nejperspektivnějšími projekty jsou: vývoj domácích kogeneračních jednotek (tedy zařízení produkující současně teplo a elektřinu) na bázi bioplynu, konstrukce nových systémů solárních termických kolektorů, konkrétně na bázi lineárních čoček a dále instalace zařízení pro solární vytápění veřejných budov v zimě, které naopak v létě slouží k ochlazení místností. Jednou z aplikací tohoto systému má být právě dokončovaná nová budova městského úřadu. Kromě střechy pokryté kolektory jsou do jižně orientovaných oken chodeb integrovány fotovoltaické články, které nejen účinně brání přehřívání interiéru v létě, ale současně vyrábějí elektřinu.

Poté prohlídka pokračovala v hlavním městě Štýrska Grazu, kde jsme navštívili nově zrekonstruovanou desetipatrovou budovu vyso-

koškolských kolejí. Do její jižní fasády jsou zapuštěny solární kolektory o celkové ploše 180 m², které slouží k ohřevu teplé vody a dotápění budovy. V létě, když jsou studenti na prázdninách, se přebytečná teplá voda dodává do městského teplovodního systému. Inspirativní byl také příklad sídliště Berlinerling, kde se obyvatelé 25 bytových domů (celkem se 756 byty) dohodli na instalaci a společném užívání velkoplošného solárního systému o celkové ploše kolektorů 2 417 m². Je umístěn na střechách šesti k tomu nevhodnějších domů, investičně se však mohli na projektu podílet i obyvatelé okolních domů. Ti jsou nyní samozřejmě zvýhodněni při vyúčtování tepla a teplé vody.

Posledním objektem, který jsme navštívili, je nová administrativní budova firmy Anton Paar GmbH v Grazu. Na její střeše je umístěn solární systém o ploše 350 m² pro ohřev teplé vody, dotápění budovy v zimě a chlazení v létě. Budova sama dosahuje díky systému nuceného větrání s rekuperací tepla parametrů blízkých pasivním domům, takže je energeticky téměř soběstačná. Bez zajímavosti není také to, že firma disponuje parkem kol s elektrickým posilovačem, která jsou dobijena z fotovoltaických panelů, rovněž umístěných na střeše. Někteří zaměstnanci je používají k cestě do práce a domů, přes den pak slouží především ke služebním poježděním úředníků firmy po městě. Jak nás ujistil průvodce, je to nejen levnější, ale také rychlejší, než kdyby jel příslušný pracovník např. do banky služebním autem.

Díky kombinaci pracovního setkání projektu Energy in Minds! s účastí na mezinárodní konferenci "Gleisdorf Solar 2008" a pěknému počasí během exkurzí po realizovaných akcích bylo setkání velmi efektivní a dobře hodnocené všemi účastníky projektu.



Solární kolektory na bázi lineárních (Fresnelových) čoček, které sledují denní pohyb slunce po obloze.

ENVIRONMENTÁLNÍ VÝCHOVA

Přispějme všichni k lepšímu životnímu prostředí

Na Magistrátu města Zlína byla v březnu zahájena celoroční jednání k přípravě dokumentu koncepce environmentálního vzdělávání, výchovy a osvěty města Zlína (dále koncepce EVVO). Dokument bude vymezovat aktivity EVVO ve městě tak, aby byly kvalitní a odpovídaly potřebám občanů Zlína. Ti se také mohou vyjádřit k připravované koncepci EVVO města Zlína na veřejném setkání dne 16. 10. 2008 od 15 hodin na zlínské radnici v místnosti č. 131.

Koncepce EVVO města je připravována na základě usnesení vlády ČR č. 1048/2000 o Státním programu environmentálního vzdělávání, výchovy a osvěty v České republice. Dokument vzniká jako výsledek týmové práce představitelů města Zlína, zástupce kraje a organizací, kteří mají několikaleté zkušenosti v environmentální výchově ve městě. Pracovní skupina vychází především ze závěrů dotazníkového průzkumu EVVO pro veřejnost v roce 2007 ve Zlíně, ze závěrů plnění Strategického plánu EVVO Zlínska 2005 - 2008, dále z již zpracovaných koncepcí Zlínského kraje a okolních měst a vlastních zkušeností. Předmětem jednání je připravit podklady k jednotlivým bodům dokumentu, především k popisu cílových skupin, stanovení jejich cílů a opatření na základě SWOT analýzy. Dokument bude mít určitý stupeň zobecnění, důležité je stanovit vizi, priority a opatření.

Z již proběhlých jednání vyplynuly zajímavé podněty a závěry:

- hlavním cílem koncepce je zvýšení vědomostí obyvatel města Zlína o životním prostředí, které se projeví aktivním zapojením veřejnosti do řešení ekologických problémů i do jejich předcházení, a zvýšit odpovědnost každého jednotlivce za současný i budoucí stav životního prostředí

- k dosažení tohoto cíle je potřeba vytvořit koncepční mechanismy podpory EVVO ve městě

- důležitá je komunikace a spolupráce mezi jednotlivými subjekty, které v této oblasti působí

- konkrétní úkoly a finanční nároky budou formulovány z pohledu zadavatele, kterým je statutární město Zlín

- programy EVVO budou realizovány kvalifikovanými pracovníky

- koordinátor EVVO MMZ bude organizovat procesy EVVO na území města Zlína stanovené koncepcí EVVO

- obyvatelé města Zlína budou dostávat kvalitní informace o ekologickém způsobu života

- vytvoří se konkurenční prostředí v servisních službách EVVO

Podrobnější informace získáte na webových stránkách www.mestozlin.cz, odkaz - životní prostředí - EVVO - koncepce EVVO, nebo na telefonu 577 630 199.

-OŽPaZ-

ŠKOLSTVÍ VE ZLÍNĚ • ŠKOLSTVÍ VE ZLÍNĚ

Mateřská škola Zlín-Štípa

Mateřská škola Zlín, Mariánské nám. 141, příspěvková organizace, stojí v sousedství Mariánského náměstí ve Štípě blízko kostela a sídlí ve staré, ale nově zrekonstruované budově.

Provoz MŠ je od 6.15 do 16.15 hodin. Mateřská škola je trojtřídní a navštěvuje ji celkem 70 dětí. Všechny třídy v mateřské škole, kuchyň, 2 sociální zařízení a dvě stabilní ložnice se nachází v prvním patře a jsou spojeny společnou chodbou, což umožňuje dětem volný pohyb po třídách. Děti mohou navštěvovat kamarády, půjčovat si hračky z jiné třídy, hrát si v tom hracím koutě, který jim právě vyhovuje apod. Až se děti takto vydovádí, začne další "hraní" s paní učitelkou. V mateřské škole se dbá na to, aby si mohly děti všechno vyzkoušet, osahat, aktivně prožít. Hlavním úkolem mateřské školy je rozvíjet osobnost dítěte, vést ho k pochopení okolního světa, vhodně ho motivovat k jeho pozná-

vání a formou prožitkového učení mu tuto cestu za poznáním usnadňovat. K tomu dětem slouží i školní zahrada, kde jsou k dispozici průlezky, klouzačka, dvě pískoviště, domeček, 2 tabule na kreslení a dětské fotbalové branky.

Mateřská škola aktivně spolupracuje se Základní školou Zlín, Nová cesta 268, která zve děti na různé akce, pořádá pro ně sportovní a vědomostní soutěže na školním hřišti a ukázkové hodiny v první třídě.

A jaké aktivity a doplňkové činnosti mateřská škola nabízí?

Děti v mateřské škole mají možnost logopedické prevence, dvakrát za rok absolují předplavecký výcvik v Městských lázních Zlín, každé pondělí probíhá v MŠ výuka anglického jazyka a ve středu hra na flétnu. Aktivity s lektorkami jsou za úplatu.

Dále děti navštěvují divadla, kina, hudební pořady, kouzelnická představení. Některá divadla přijdou za dětmi přímo do mateřské školy. V průběhu roku paní učitelky mateřské školy pořádají pro děti Mikulášskou besídku a Dětský den. Na těchto akcích se pravidelně sponzorsky podílí místní Zemědělské a obchodní družstvo Delta Štípa. Nesmí chybět ani vánoční posezení u stromečku, besídka ke svátku maminek, rozloučení s předškoláky a výlet do Zoo.

Cílem všech zaměstnanců Mateřské školy ve Štípě jsou spokojené děti, které se rády do MŠ vrací.

Kontakt:

Mateřská škola Zlín,
Mariánské náměstí 141,
příspěvková organizace
763 14 Zlín - Štípa
tel.: 577 914 266

ZÁKLADNÍ ŠKOLA ZLÍN-ŽELECHOVICE, 4. KVĚTNA

HISTORIE

První zmínky o škole v Želechovicích spadají do let 1660-1670. V průběhu let se snaha o rozšíření a zvelebení školy dočkala úspěchu a dne 16. října 1949 se nová újezdni měšťanská škola slavnostně otevírá, aby sloužila dětem ze Želechovic a blízkého okolí. V roce 1978 se část prvního stupně stěhuje do právě dokončené přístavby, jejíž součástí je i jídelna, tělocvična, dílny a další zázemí. Dnešní škola vznikla postupnými změnami ve vybavenosti a modernizací.

SOUČASNOST

Škola sídlí ve dvou propojených budovách. Nabízí tak dostatek místa pro všechny činnosti a aktivity žáků. Ti mají k dispozici dvě moderně vybavená oddělení školní družiny, školní jídelnu nabízející obědy i svačiny, školní hřiště, tělocvičnu, posilovnu i saunu. Dále prostory s letní učebnou, školním arborem a klub. Škola disponuje i řadou odborných učeben. Hlavní devizou odlišující školu od ostatních je především prostředí. V okolí je spousta zeleně, odpočinkových ploch i míst k relaxaci. To pomáhá vytvářet spolu s individuální péčí o žáky bezpečnou, klidnou a harmonickou atmosféru.

PRIORITY A ZAMĚŘENÍ

Škola poskytuje spolehlivý základ všeobecného vzdělání, orientovaného zejména na situace blízké běžnému životu, chápání důležitosti vzdělání a přípravy na profesní orientaci. V přirozených populačních skupinách, kde jsou zastoupeni jedinci s různými předpoklady, nadáním a zájmy, je rozvíjena spolupráce, odpovědné rozhodování

a respekt k obecně uznávaným životním hodnotám a demokratickým postojům. Díky pestré nabídce zájmových útvarů, účasti na všech akcích a soutěžích okrskového, okresního i krajského rozsahu je možné podchytit a rozvinout talent nadaných žáků a systematicky pracovat s dětmi v průběhu celého školního roku. Filozofií školy je, že příprava žáků na různé soutěže a přehlídky je pro jejich vývoj lepší, než se soutěží v tak širokém spektru neúčastnit vůbec, nebo se účastnit úzkého okruhu soutěží. Proto se pravidelně každý měsíc konají přebory školy v různých sportovních disciplínách, pravidelně se účastníme a organizujeme vzdělávací a poznávací soutěže v oborech přírodních i společenských věd.

Při tvorbě školního vzdělávacího programu škola vsadila na budování pozitivního vztahu žáků k regionu a místu bydliště, na podněcování jejich zájmu o historii Zlínska, jeho přírodu a kulturní dědictví.

Škola se zaměřuje především na rozvíjení jazykových a komunikačních dovedností, výuku informatiky, rozvoj snahy o celoživotní vzdělávání a respektování hodnot demokratické společnosti, dále pak na zdravý životní styl a environmentální výchovu.

NABÍDKA ŠKOLY

Každým rokem ve škole pracuje přes dvacet zájmových útvarů, většina z nich bezplatně. Tradičně se jedná o přírodovědné kroužky, výtvarné a keramické kroužky, sportovní kroužky, kroužky výpočetní techniky. Ve škole věnují pozornost přípravě žáků k dalšímu studiu na středních školách, ale i žákům s po-



ruchami učení. Škola nabízí své prostory ZUŠ Morava, která zde vyučuje tři hudební obory. Dále škola spolupracuje s Ekocentrem Čtyřlístek a má partnery mezi zahraničními školami. V průběhu roku škola realizuje projektové dny pro celou školu, nabízí lyžařské a pobytové kurzy, exkurze, výlety...

U žáků i rodičů si škola cení ohleduplnosti, tolerance, odpovědnosti, snahy, vstřícnosti a komunikace. A hlavně zájmu rodičů o vlastní děti. Při naplňování těchto hodnot je pak docházka do školy příjemným zážitkem, na který absolventi školy mohou i po letech rádi vzpomínat.

Kontakt:

Základní škola Zlín-Želechovice
4. května 336
763 11 Zlín
tel.: 577 902 014
zszelech@zlinedu.cz
www.zszelechovice.skolniweb.cz

Kraj s městem realizují řadu rozvojových projektů

Spolupráce sídelního krajského města se samotným Zlínským krajem přináší v posledním období řadu konkrétních výsledků. Na území města je realizována a v těchto dnech i ukončována řada rozvojových projektů, které mají zásadní význam nejen pro Zlín, ale celý region. Proto jsme o rozhovor požádali hejtmana Libora Lukáše.

Pane hejtmane, nemůžeme začít jinak než revitalizací baťovského areálu, protože je to téma dlouhodobé a pro město i kraj důležité. Jaký je současný stav a jaké jsou vaše plány?

Musím říci, že v této věci s městem velmi úzce spolupracujeme a vše nasvědčuje tomu, že konečně dosáhneme odblokování patové majetkové situace v areálu. Je nastaven poměrně složitý proces, na němž se podílí mnoho aktérů, a pokud se nám ho podaří dokončit, město i kraj se dostanou k majetku, o který jim prioritně jde. V našem případě jsou to především budovy 14 a 15 z nichž chceme v budoucnu vybudovat krajskou galerii a krajskou knihovnu. Věřím, že se nám tyto projekty podaří zrealizovat a přispějeme tím, po rekonstrukci Baťova mrakodrapu, k dalšímu oživení centra krajského města.

Jste také předsedou Výboru regionální rady, tedy orgánu, který rozhoduje o rozdělování financí z evropských fondů. Jaká je na této úrovni spolupráce?

V našem regionálním operačním programu, který je určen společně pro Zlínský a Olomoucký kraj, je také část určená pro sídelní města krajů. Jsou to peníze, které Zlínu pomohou a my na jejich využití s paní primátorkou intenzivně spolupracujeme. Nedávno jsme například schválili miliony korun na úpravy a vybudování bezbariérových zastávek nebo desítky milionů na dostavbu pavilonu v Zoo Lešná. A město určitě předloží řadu dalších rozvojových projektů.

Kraj i vy osobně se velmi intenzivně zasazujete o budování dálnice a rychlostní silnice ke Zlínu, jak pokračují tyto projekty?

Stavba dálnice a napojení krajského města na páteřní silniční síť je naprosto zásadní věcí, na území našeho regionu je výstavba této infrastruktury v současné době opravdu mohutná. Letos konečně pojedeme po dálnici do Kroměříže a od Hulína začíná výstavba rychlostní komunikace R49 do Fryštáku a dále na Slovensko, na ni bude Zlín na-



pojen. Investují se miliardy a máme podporu ministerstva dopravy, tyto projekty tedy zrealizujeme ve prospěch všech občanů.

Ve městě Zlíně nyní také probíhá několik významných oprav silnic, i to je výsledkem spolupráce města a kraje?

V případě, že opravujeme silnice II. nebo III. třídy na průtazích měst, je nutná spolupráce právě dotyčného města. My postavíme silnici, na městu jsou chodníky a další příslušenství. To je případ Zlína. V současné době opravujeme za několik desítek milionů korun most na Jižních Svazích a celou ulici Okružní. Je to náročná stavba, kte-

rá přináší určitá omezení. Bylo ale nutné most i silnici opravit, protože byly ve špatném stavu. Vím, že ještě v době, kdy tyto silnice patřily státu, určité opravy probíhaly, ale stav silnic byl opět špatný. My je dáme do pořádku takříkajíc z gruntu a věřím, že všichni, kteří na sídlišti bydlí, budou spokojeni. Podobně velkou investicí pro nás byla oprava silnice na Kudlov nebo vybudování okružní křižovatky na Majáku.

Viditelné jsou v současné době i investice směřující do Krajské nemocnice Tomáše Bati, jaké s ní máte další plány?

Krajská nemocnice je stěžejní zdravotnické zařízení v regionu, proto ji chceme nadále rozvíjet jako nemocnici fakultního typu. Máme zpracován plán jejího dlouhodobého rozvoje, který počítá se stovkami milionů korun investic do objektů i zdravotnického vybavení. V nemocnici jsme dokončili výstavbu střediska zdravotnické záchranné služby za 100 milionů korun, výstavbu onkologického centra za více než 300 milionů korun, nakoupili jsme řadu nových přístrojů a připravujeme realizaci dalších významných investic. Chceme například vybudovat parkovací dům s kapacitou 400 míst, abychom vyřešili složitou situaci s dopravou do nemocnice. V jejím areálu také chceme společně s ministerstvem zdravotnictví postavit novou krajskou hygienickou stanici a čekají nás i další investice.

V září byla otevřena v Národní galerii výstava představující funkcionalistický Zlín, jak tento nápad vznikl?

Protože jsem obdivovatelem funkcionalistické architektury a baťovského období, měl jsem pocit, že bychom měli Zlín na určité úrovni představit. Jednal jsem o tom s ředitelem Národní galerie Milanem Knížákem, který byl pro. Výsledkem je výstava "Fenomén Baťa", která představuje zlínskou architekturu i období rozkvětu firmy Baťa. Byla slavnostně zahájena v polovině září v Praze a po svém skončení se její část stane součástí stále expozice Národní galerie. To je pro propagaci a prezentaci Zlína důležité. Věřím, že se nám společně podaří realizovat i plno dalších věcí, které krajskému městu a jeho občanům pomohou.

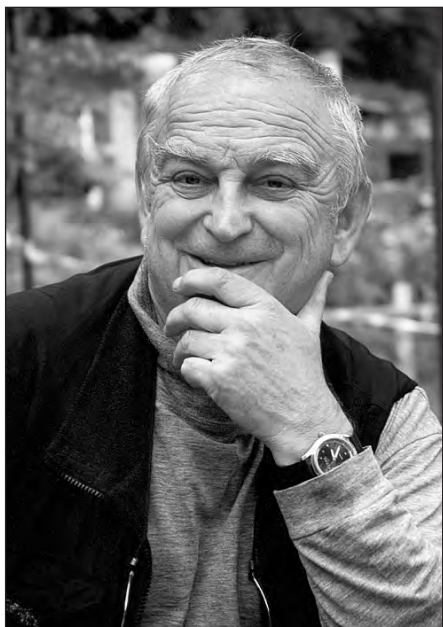
-red-

OSOBNOSTI NAŠEHO MĚSTA

Motto:
můj život výtvarníka - to nebyly jen obrazy

JOSEF RUSZELÁK malíř a grafik

- Josef Ruszelák se narodil 16. 6. 1938 v Nětčicích, dětství prožil v Těšnovicích u Kroměříže
- Od roku 1946 žije ve Zlíně
- Studoval na SUPŠ v Uherském Hradišti (1953 - 1957)
- Výtvarník Městského divadla Zlín (1957 - 1992)
- Věnuje se malbě, kresbě, ilustraci, volné i užité grafice a fotografii
- Je členem Sdružení Q Brno, UVU, Sdružení českých grafiků "F. Kupka"



Josefa Ruszeláka ve volné tvorbě zprvu zaujaly portréty, akty, později převážila krajinomalba.

Výtvarně byl z počátku ovlivněn Bazovským, Derainem, Zrzavým, Šimou, tematicky inspirován venkovem, nočními motivy, ale i divadlem.

Jeho častými tématy jsou dvojice: milenci, přátelé, klauni, ale také ikarovské téma. Později v 80. letech vznikají cykly Vyznání lukám.

Po roce 1981 nachází Josef Ruszelák v těžké životní situaci své dosud největší téma: Stromy. Nejprve odešel z ateliéru do lesů hledat ztracený klid, později už za inspirací. Postupně se vzdalovému realismu vyjádření - také pod vlivem hudby, zejména Leoše Janáčka, B. Martinů.

Vytvořil řadu grafických cyklů.

Víc než 60 listů má cyklus slepotisků "Vzpomínky na města, kde jsem nikdy nebyl", který původně vznikl jako doprovod ke sbírce básní L. Kundery - společně ji vydali jako bibliofilii (1987).

Oblíbenou technikou v grafice je reliéfní tisk a kombinace klasických i netradičních technik. V malbě kladl důraz na boční světlo, bohatě využíval struktury. V barvě zprvu převažovala světle modrá.

Koncem 60. let procházel obdobím bílé. (Bílá na bílé)

Ilustroval básnické sbírky pro nakladatelství Odeon, Čs. spisovatel, Blok, Georgetown, Sursum.

Graficky upravoval knihy, časopisy, bibliofilie, firemní značky a stovky divadelních programů a plakátů pro zlínské divadlo i pro Mahenovo divadlo v Brně. Je také autorem scénických výprav a scénografických výstav.

Od roku 1992 spolupracuje při vydávání a graficky upravuje publikace Janáčkovy akademie v Brně.

Uspořádal dosud přes 60 samostatných výstav: ve Zlíně, Praze, Brně, Olomouci, Kroměříži, Hodoníně, Chebu, Opavě, Bruntále, Semilech, Uh. Hradišti, v Ljubljani.

Fotografický cyklus "Pyromachie" - inspirováný ohněm, vystavoval v Praze, Brně, a spolu s reliéfní grafikou v Českém centru ve Vídni.

Vystavoval jako host Hollaru v Praze 2004, zúčastňuje se po léta výstav Grafika roku Praha.

Zúčastnil se více než 100 výstav kolektivních: Moravská grafika Brno, Současná česká grafika Praha, Experimentální česká grafika Berlín, Meditativní grafika z Čech - Graz, Bienále české grafiky Ostrava, mezinárodních výstav grafiky v Brazílii a v Malajsii.

Společně se Sdružením Q Brno, jehož je členem, spoluorganizoval a vystavoval v Portugalsku - v Lisabonu



V korunách...

a Portu.

O práci Josefa Ruszeláka a jeho výstavách v průběhu let psali: F. Brustl, F. Dvořák, N. Dvořáková, B. Gabrielová, A. Grůza, L. Kundera, M. Martykánová, T. Mikulaščík, M. Plánka, V. Vintr, I. Zhoř, V. Zikmund, J. Zemina.

Ceny:

1994 - Stříbrná medaile - 2. evropské trienále grafiky Praha GRAPHIC '94

2005 - Cena poroty - Bienále drobné grafiky GRAFIX Břeclav

2007 - Cena poroty - Bienále drobné grafiky GRAFIX Břeclav

Zastoupení ve sbírkách:

Krajská galerie Zlín, Moravská galerie Brno, Galerie výtvarného umění Ostrava, Galerie v maďarském Zirci, soukromé sbírky.

Výstava

JOSEF RUSZELÁK VÝBĚR Z TVORBY 1961 - 2008

se koná v Alternativě a je věnována jeho životnímu jubileu 70 let.

Vernisáž výstavy se uskuteční v pondělí 29. září v 18 hodin.

Výstava potrvá do 25. října 2008



centrála:
MPL TRADING, spol. s r.o.
Příluky 228, Zlín 760 01

prodejní sklady Morava:
Brno, Olomouc, Otrokovice, Prostějov, Zlín

prodejní sklady Čechy:
Hradec Králové, Kolín, Liberec, Mladá Boleslav, Pardubice, Praha

- sádkartonové desky
- stropní podhledy
- zdící materiály
- stavební fólie
- střešní okna
- laminátové a dřevěné podlahy
- dveře a zárubně
- suché maltové směsi
- komínové systémy
- výrobky stavební chemie
- interierové a fasádní barvy
- dekorativní omítky
- zateplovací fasádní systémy
- materiály pro ochranu dřeva
- nářadí pro malíře a řemeslníky



www.mpl.cz



Pohřebnictví Zlín, spol. s r.o.
Filmová 412, Zlín - Lesní hřbitov

Na jednom místě vyřídíte vše potřebné k důstojnému rozloučení:

profesionální úroveň - pieta a důstojnost

Společnost provozuje a zajišťuje tyto služby:

KREMAČNÍ (zpopelňování, obřady)

HŘBITOVNÍ (náj. smlouvy, výkopy, úpravy hrobů, vsypy, kolumbárium)

POHŘEBNÍ (zajištění pohřbu)

PRODEJNA KVĚTIN (květiny a hřbitovní doplňky)

KAMENOSOCHAŘSTVÍ - zprostředkování služby

**NAŠE POHŘEBNÍ SLUŽBA
VÁM NABÍZÍ TYTO KOMPLEXNÍ SLUŽBY:**

- převoz zesnulých v ČR i ze zahraničí
- pohřby v kostele, v obřadních síních
- řečníky, kněze
- hudbu, fotografa, autobus pro pozůstalé
- zhotovení parte
- zpopelnění
- výkop hrobu a uložení zesnulého
- široký výběr rakví
- dovoz urny pozůstalým
- oznámení do novin
- květiny dle vlastního výběru
- vsyp, smísení
- závětní smlouva
- předplacení pohřbu
- vyřízení dokladů
- úmrtní list

Kontakt: tel.: 577 432 858, 577 433 798, 577 431 989
fax: 577 011 333
e-mail: krematorzlin@volny.cz
STÁLÁ SLUŽBA: 604 220 303

Pracovní doba: po-pá 7.00 - 15.00 hodin
středa 7.00 - 17.00 hodin

galerie
Mariette
ZÁMEK VIZOVICE

**PRODEJNÍ VÝSTAVA
VÁNOČNÍCH OZDOB**

**EXKLUZIVNÍ KOLEKCE
SKLENĚNÝCH VÁNOČNÍCH OZDOB
VYRÁBĚNÝCH RUČNĚ
ČESKÝMI VÝROBCI
VÝHRADNĚ
PRO GALERII MARIETTE**

A VŠE DALŠÍ, CO K VÁNOCŮM PATŘÍ

Přijďte si vychutnat atmosféru vánoc
do krásného prostředí vizovického zámku.

Od 9. října 2008
OTEVŘENO DENNĚ 9⁰⁰ - 17⁰⁰



**SPECIALIZOVANÁ
VÝKUPNA
BAREVNÝCH KOVŮ**

Přílucká 168, Zlín
(trasa trolejbusu 1 a 11, od zastávky Pančava 50 m)

Vykupované odpady:

*autobaterie, měď, hliník, bronz, mosaz, olovo,
zinek, cín, nikl, titan, nerez, izolované kabely,
trafa, elektromotory, technické stříbro, elektro-
odpady s obsahem drahých kovů, autokatalyzá-
tory, slinuté karbidy (řezací plátky) atd.*

OTEVÍRACÍ DOBA: *pracovní dny: 8 - 18 hodin*
sobota: 9 - 12 hodin
neděle: zavřeno

☎ 608 052 745 ☎ 577 220 494
www.quintaldog.cz

Letos si připomínáme 90. výročí vzniku samostatného Československa

ZLÍNSKÝ ŘÍJEN 1918

V posledním válečném roce pocítovali lidé měnící se atmosféru. Nevěděli, co přijde, ale cosi se čekalo. Hodně to bylo poznat už na jaře 1918 - ve Zlíně se shromáždilo 1. května deset tisíc lidí z 80 obcí širokého okolí. Svolať je sem zlínský starosta, továrník F. Štěpánek, k účastníkům promlouvali představitelé sociálních demokratů, agrárníků, katolické národní strany, řečníci požadovali mír a utvoření samostatného československého státu. Zaznívaly písně "Kde domov můj a Hej Slované, které s obnaženými hlavami zpíval celý tábor lidu s velkým nadšením".

Jak ubíhaly další týdny a měsíce, sílilo přesvědčení, že dojde k událostem, které přinesou změnu. Ta nastala 28. října 1918 převratem v Praze a vyhlášením samostatného Československa. Ve Zlíně na radnici se tu novinu dověděli časně ráno 29. října telefonicky od hradištského okresního hejtmána. Houkání sirén Štěpánkovy továrny v 9 hodin upozorňovalo Zlíňany, že nastává převratná změna. V 10 hodin došel z Prahy telegram, který úředně sděloval znění prvního zákona nového státu. Zvěsti se rychle šířily a ve Zlíně se slavilo. Odpoledne se na náměstí shromáždily tisíce lidí, před radnicí promluvil starosta Štěpánek, jenž se právě vrátil z Prahy. Jeden pamětník o tom zaznamenal, že Štěpánek "byl výborný řečník, který se dobře poslouchal i přes své 'ráčkování'. Proto také žádný, kdo ho slyšel na této manifestaci, nezapomene na jeho neslýchané, zapalující oslove-

ni: 'Národe!' právě s tím hrdelným 'r'. Štěpánek dále ještě všechny překvapil přítomností spisovatele Karla Kálala - bůhví, kde ho popadl - dávnoho propagátora sblížení se Slovenskem".

Nálada před radnicí byla plná nadšení: "Po přečtení proklamace propukl lid, jehož se shromáždilo 8 000, v bouřlivý jásot, načež zahrála hudba Kde domov můj, kterážto hymna byla



celým táborem lidu zpívána." Lidé také hned odstraňovali symboly zaničující habsburské vlády, jak připomíná zápis ve školní kronice: "Mládež strhala nápisy s nenáviděnými raskouskými orly na poště, trafikách a četnickém velitelství. Tabulky tyto byly vrženy do kašny a pošta označena českým lvem." Dodejme, že o čtrnáct dní později městské zastupitel-

stvo schválilo pojmenování zlínského náměstí Masarykovým jménem. Zlíňané začali žít jako občané Československa.

PhDr. Zdeněk Pokluda

Napříč časem...

Pod tímto názvem bude otevřena výstava, kterou si koncem října budou moci Zlíňané prohlédnout v Alternativě - kulturním institutu Zlín v Kolektivním domě. Termín konání a také její podtitul "Zlín 1918-2008" napovídají, že se tu připomene vyhlášení naší republiky před devadesáti lety. Budou zde vystaveny texty, předměty a fotografie z klečůvského archivu a zlínského muzea, které přiblíží tehdejší události.

Zvláštní kapitolku budou na výstavě tvořit dokumenty ke zlínskému 28. říjnu 1918. Dochovalo se jich nemnoho, o to jsou ty jednotlivé kusy cennější - ať už jde o fotografie, vyhlášku nebo písemné záznamy. Dalším tématem budou dokumenty k osobnosti prvního prezidenta T. G. Masaryka a k jeho vztahu ke Zlínu. A konečně třetím výstavním úsekem bude procházka hlavním zlínským náměstím v průběhu uplynulých devadesáti let - tedy napříč časem. Za ta léta náměstí vidělo hodně událostí a také se samo měnilo. Jak šel čas na náměstí, o tom se Zlíňané budou moci přesvědčit na desítkách fotografií.

Výstava bude zahájena 27. 10. 2008 a navštívit ji můžete až do 29. 11. 2008.

PhDr. Zdeněk Pokluda



Zlíňané shromáždění před radnicí oslavují vyhlášení samostatného státu dne 29. 10. 1918.

Zeptali jsme se:

CO PRO VÁS ZNAMENÁ T. G. MASARYK A 28. ŘÍJEN 1918?

Jiří Novotný, filmový historik

O 28. říjnu, jako o dni, ve kterém vznikla naše republika, jsem poprvé slyšel od svého dědečka, zapáleného vlastence. Bylo mi tehdy asi 7 let a bylo to v době protektorátu. Vedle dědova zajímavého povídání mi utvářel v paměti také úzkostlivý hlas babičky: "Dědo, nemotej tomu dítěti hlavu..." Ale dědeček tehdy dál vyprávěl o statečných legionářích, panu prezidentu Masarykovi, Benešovi, Štefánikovi, jen ztišil hlas.

Později jsem o 28. říjnu slyšel často a vzpomínám si, jak díky statečnosti učitelů Masarykovy měšťanské školy pokusně ve Zlíně byl uspořádán velký vzpomínkový pořad, na kterém kromě mluveného slova, písní a světelných obrazů se promítal také film Poslední léto s TGM, který natočil můj tatínek. Opět však byly slyšet varovné hlasy, a to nejen ustaraných babiček... Potom už většinou jiní učitelé vysvětlovali, že tu republiku vlastně vybojoval soudruh Lenin v rámci říjnové revoluce.

Nejsem si jist, zda je u nás pořád dost dědečků vlastenců a statečných pánů učitelů, ale moc bych to mladým generacím přál...

Ing. Jan Lamper, kronikář města Zlína

Tomáš Garrigue Masaryk a 28. říjen vytváří neoddelitelnou historickou symbiozu. V uznání jeho zásluh o stát a národní osvobození je jeho prezidentský úřad spojován s přívrastkem osvoboditel. Tomáš Garrigue Masaryk - tato sošná a nepominutelná státnická postava nejen svou mužností, ale především charakterem. Kolik dnešních politiků by si zasloužilo jeho neokázalé opovržení vůči kořistníkům vyjádřené veřejným nepodáním ruky. V našem městě byl několikrát a za tento valašský region získal mandát do říšské rady. Naposledy zde byl v červnu v r. 1928. Tehdy s obdivem a uznáním ocenil práci našich předchůdců při vítání starostou a podnikatelem T. Bařou. Jeho trvalým připomenutím je Španielova socha, kterou se oběma předcházejícím diktátorským režimům nepodařilo zničit. Naším úkolem a vyjádřením díky za jeho práci by mělo být praktické naplňování jeho životních zásad: nebýt se a nekrást, protože teprve tehdy zvíťazí i pravda!

Ing. Miroslav Zikmund, spisovatel, cestovatel

Velmi mnoho. Byl jsem počat ještě za Habsburků a narodil jsem se do pátého měsíce Masarykovy republiky.

Nyní budeme slavit 90. výročí vzniku republiky. Já jsem byl u desátého! Byl jsem ve čtvrté třídě obecné školy, která se jmenovala Masarykova, protože její základní kámen kladl T. G. Masaryk. Proto jsme se vydali do Lán, abychom panu prezidentovi osobně pogratovali k 10. výročí republiky. Pan prezident šel podél dětí, občas se zastavil a pohladil, zeptal se, jak se máš. A pan prezident Masaryk se zastavil jeden krok ode mne. Já jsem to potom obřečel, protože Pepík Šindelář, který stál vedle mě, po dotazu pana prezidenta začal koktat. Kdyby byl pan prezident Masaryk udělal ještě krok dál, tak by se zastavil před Miroslavem Zikmundem a ten by byl býval řekl: "Pane prezidente, já jsem Miroslav Zikmund a my vás všichni máme rádi!" Když jsem se vrátil domů, vyprávěl jsem to tatínkovi a mamince a brečel jsem. To se mnou žilo dlouho, dlouho, dlouho.

V den úmrtí Tomáše Garrigua, 14. září 1937, bylo celé Československo zahaleno černými prapory a já jsem svému mladšímu bráškovi řekl: "Pepičku, jedeme panu prezidentovi na pohřeb do Prahy." A jeli jsme.

Škoda, že ta republika umřela ve dvaceti letech. Jsem přesvědčen, že kdyby byla trvala déle, tak by se neopakovaly všechny kořmelce, kterými český a slovenský národ prošly - první okupací, druhou okupací. Dnes jsme mohli být tak jak za první republiky, která se ve svých dvaceti letech řadila mezi hospodářské ekonomické velmoci. Co do produkce byla na osmém stupni světového žebříčku nejúspěšnějších států světa.

Oslavy 90. výročí vzniku samostatného ČESKOSLOVENSKÉHO STÁTU

Přípravě důstojných oslav devadesátého výročí vzniku samostatného československého státu se věnovalo statutární město Zlín téměř od začátku roku. Jeho součástí jsou dlouhodobé akce a soutěže z oblasti kultury, školství i sportu, do nichž se zapojila také široká veřejnost celého Zlína. Vyvrcholením oslav bude slavnostní večer, který se uskuteční 27. října v Městském divadle Zlín.

PIETNÍ AKCE U SOCHY PRVNÍHO PREZIDENTA T. G. MASARYKA

Vznik samostatného Československa si již tradičně obyvatelé i návštěvníci Zlína připomínají u sochy T. G. Masaryka. Letošní slavnostní kladení věnců se uskuteční 27. října od 11 hodin u sochy prvního československého prezidenta Tomáše Garrigua Masaryka ve zlínském parku pod Domem umění.

VÝSTAVA DOBOVÝCH DOKUMENTŮ - NAPŘÍČ ČASEM, - ZLÍN 1918 - 2008

Zachycuje významné a stěžejní události ve Zlíně během let 1918 - 2008. Vernisáž výstavy se uskuteční 27. října v 16 h v Alternativě, výstava potrvá do 27. listopadu.

VÝSTAVA FOTOGRAFIÍ A PÍSEMNOSTÍ "HISTORICKÝ ZLÍN"

Výstavu mohlo statutární město Zlín uspořádat díky pomoci obyvatel Zlína. Velkou část vystavovaných fotografií a písemností totiž tvoří příspěvky z rodinných alb, které organizátorům výstavy majitelé zapůjčili, některé dokonce darovali.

Výstava se uskuteční od 16. října v Galerii II. patro zlínské radnice.

FOTOGRAFICKÁ SOUTĚŽ SOUČASNÉHO ŽIVOTA VE ZLÍNĚ

Soutěže se mohli zúčastnit všichni, profesionálové i milovníci fotografií. Město Zlín vyhlásilo tři soutěžní kategorie: Zlín - město lidí; Zlín - město pohybu; Zlínská zákoutí. Vernisáž první etapy výstavy proběhne 23. října 2008 ve foyer Městského divadla Zlín, fotografie budou k vidění v divadle asi 3 týdny. Zájemci, kteří se nestihli zapojit do soutěže v období jaro - léto, mají možnost ještě při pokračování v průběhu podzimu a zimy, do 1. března 2009, kdy proběhne

uzávěrka druhého kola soutěže.

VĚDOMOSTNÍ HISTORICKÁ SOUTĚŽ PRO ŽÁKY A STUDENTY ZÁKLADNÍCH A STŘEDNÍCH ŠKOL

Žáci a studenti soutěží ve znalostech z historie republiky a historie, která se bezprostředně týká Zlína v období 1. republiky, 2. světové války a poválečných událostí do r. 1989.

Vyhlášení soutěže proběhlo již v dubnu, školní kola v jednotlivých kategoriích se konala v červnu, tedy na konci školního roku. Finálové městské kolo se uskuteční začátkem října v Alternativě.

SPORTOVNÍ SOUTĚŽ O POHÁR MĚSTA ZLÍNA

Jedná se o turnaj žáků I. stupně základních škol v kopané v rámci oslav 90. výročí vzniku samostatného československého státu. Finálové utkání malí sportovci odehrají 20. října za účasti významných zlínských sportovních osobností.

SLAVNOSTNÍ VEČER V MĚSTSKÉM DIVADLE ZLÍN

Oslavy vyvrcholí slavnostním večerem dne 27. října v Městském divadle Zlín.

V průběhu programu si připomeneme také další významná výročí roku 2008, zejména únor 1948, srpen 1968 a říjen 1918. Každá z těchto událostí se neodmyslitelně a významně zapsala do historie naší země. Všechno jsou to významné milníky naší historie, data, kdy jsme postupně získávali a ztráceli svobodu.

Protože z kapacitních důvodů divadla nebudou moci zhlédnout pořad všichni zájemci, připraví statutární město Zlín jeho záznam, který zveřejní na webových stránkách města www.mestozlin.cz. Další možností bude zakoupení tohoto záznamu na dvd nosičích v Městském informačním a turistickém středisku.



ZLÍN KŘIBY

největší terasy s výhledem

stavba
zahájena

bydlení v zeleni

REFIMA s.r.o.
Zarání 89
760 00 Zlín



1+KK již od 1.390.000,-
2+KK již od 1.430.000,-

577 018 365 kriby@refima.cz
775 305 212 www.refima.cz
606 716 327

HERNÍ POČÍTAČ PRO KAŽDÉHO!



BARBONE

ISO 9001, ISO 14001
www.barbone.cz | www.tsbohemia.cz
infolinka: 844 11 12 13



BARBONE **REBEL II**

14.160 Kč VČ. DPH

Objednávací kód: 9344211

Procesor: INTEL Core 2 Duo E8400 3,00GHz (6MB/1333) LGA775 BOX, **Základní deska:** čipset P35, sc.775, paměti DDR2 ,konektory SATA2, síťová karta, **paměti:** DDR2 2x 1024MB 800, **Grafika:** GF 9800GT GB 512MB, **pevný disk:** kapacita 250GB SATAII/300 16MB cache 7200 otáček, **DVD-RW**, klávesnice, myš, uživatelská příručka.

Společnost T.S.Bohemia a.s. doporučuje operační systém Windows Vista® Home Premium

AKČNÍ
NABÍDKA
BARBONE



BARBONE W **TOMAHAWK**

21.343 Kč VČ. DPH

Herní notebook pro náročné hráče! Chcete být mobilní a přitom se nechudit o hry na cestách? Nemysleme tím ani hru MINY nebo SRDCE ve Windows, ale pořádné pecky jako je Crysis, nebo Call of Duty 4! Ano, i takové novinky svižně běží na tomto notebooku.

Objednávací kód: 1177702
Objednávací kód OS: 9019768

Chipset: Intel 965PM, Procesor: INTEL Core 2 Duo T7500, 2.2Ghz, Meron, paměti: 2048 MB 667 Mhz, grafická karta: NVIDIA GeForce 8600M GT 512MB, pevný disk: 160GB 2,5" SATA 5400RPM 8MB, LCD: 15,4 Wide, WXGA (1440 x 900), Glare, Mechanika Super Multi DVD RW, čtečka paměťových karet, fire-Wire IEEE 1394, S-Video, VGA out, 4x USB2.0 WIFI: 802.11 B,G, BLUETOOTH 2.0 + ERD

BARBONE W **MAGIC SE**

18.633 Kč VČ. DPH

Do ruky se vám dostává notebook který perfektně balancuje mezi vyložené herním notebookem a strojem na práci. Přes den v kanceláři nebo na cestách s ním můžete bezpečně pracovat díky jeho skvělé výdrží a večer proměňte tuto tichou „výšku“ v herního dábla.

Objednávací kód: 1188801
Objednávací kód OS: 9019768

Chipset: Intel 965PM, Procesor: INTEL Core 2 Duo T7250 2,00GHz 2MB 800MHz Merom, paměti: 1024 MB 667 Mhz, grafická karta: NVIDIA GeForce 8600M GS 256MB , pevný disk: 120GB 2,5" SATA 5400RPM 8MB, LCD: 15,4 Wide, WXGA (1280 x 800), Glare, Mechanika Super Multi DVD RW, čtečka paměťových karet, fire-Wire IEEE 1394, S-Video, VGA out, 4x USB2.0 , WIFI: 802.11 B,G, BLUETOOTH 2.0 + ERD



T.S.Bohemia a.s.
Tečovská 61, Zlín
Tel.: 585 157 491
zlin@tsbohemia.cz

www.tsbohemia.cz



**moravský
peněžní ústav**

- bilanční suma přes 3 miliardy korun
- více než 5 400 klientů
- 12 let kvalitních služeb
- spořicí produkty, vkladní knížky

Výše vkladu (v tisících Kč)	Výpovědní lhůta (měsíce)			
	3	6	12	18
100 - 400	3,7	4,0	4,4	4,6
400 - 1000	4,1	4,5	4,8	4,9
nad 1000	individuálně až 5,3			

Vklady v MPU pojištěny stejně jako vklady v bankovních institucích - tzn. na jednoho vkladatele na 90% hodnoty vkladu až do výše ekvivalentu 25 000 EUR.

**nejvýhodnější
spoření**

až **5,3%** p.a.



Moravský Peněžní Ústav, Náměstí Míru 186, Zlín

tel.: 577 211 317

Vaše oblíbená

SMĚNÁRNA

bez poplatku

NÁKUP A PRODEJ



Nejvýhodnější smluvní kurzy

**DEVIZOVÉ CENTRUM
ZLÍN**

VÁŠ PARTNER S NEJLEPŠÍ DEVIZOU

Pobočka ve **ZLATÉM JABLKU**
PO-NE 9:00-21:00 • Tel.: 777 021 700
Centrála v budově „ČEDOK“
Otevřeno: PO-PÁ 9:00-17:00
Tel.: 577 212 359, 577 019 300



**LÉTO JE PRYČ,
ALE ZÁBAVA NEKONČÍ**

COMFOR doporučuje
systém Windows Vista™
Home Premium

**PRO PRÁCI I ZÁBAVU
STAČIT BUDE NAD HLAVU**



Platí od 13. 8. do 4. 10. 2008

Počítač COMFOR BOXER II

19 990

16 798 Kč bez DPH

× originální Windows Vista™ Home Premium Service Pack 1, MS Office 2007 60 denní verze × procesor Intel® Core™ 2 Duo E7200 × paměť 2 GB DDR2 × HDD 500 GB × mechanika DL DVD±R/RW (DVD vypalovačka) × grafika Asus ATI Radeon HD4850, 512 MB DDR3, 2DVI, HDMI × ostatní: čtečka paměťových karet, zvuk 5.1 kanálový int., síťová karta 10/100, provedení minitower, klávesnice a optická myš Microsoft × záruka 2 roky × displej značkové 22" LCD × EXTRA: Analogový a digitální TV tuner Pinnacle



Notebook Toshiba Satellite L350-146

NAVENEK: veliký 17" širokoúhlý displej (16:9), pohodlná klávesnice i včetně numerických kláves a webkamera s mikrofonom
UVNITŘ: výkonný dvoujádrový procesor Intel® Pentium® T2390, 2GB operační paměť, HDD 160GB, dvouvrstvá DVD vypalovačka, grafika Intel® GL960 až 128MB, podpora WiFi, Vista™ 32bit Home Premium
12 990 Kč s DPH ... 10 916 Kč bez DPH



250GB Externí harddisk

Zálohovací externí harddisk s kapacitou 250GB. Napájení přes USB, Storagebird SOLO 20-U 250 GB.

1 790 Kč s DPH ... 1 504 Kč bez DPH

ESET NOD32 Antivirus 1 189 Kč s DPH 999 Kč bez DPH
ESET Smart Security 1 486 Kč s DPH 1 249 Kč bez DPH

COMFOR Partner - AVEX COMPUTER SYSTEMS, spol. s r.o.

Smetanova 2401, 760 01 Zlín, tel. 577 002 700
www.avex.cz, www.a-store.cz, e-mail: obchod@avex.cz

AVEX
COMPUTER SYSTEMS