

# UDÁLOST ROKU 2007? OČIŠTĚNÍ JMÉNA J. A. BATI

**Jaký byl vlastně tenhle rok? Ptáme se téměř pokaždé, když se blíží jeho závěr. A většinou si i odpovídáme. Co se povedlo, co přišlo ne, z čeho jsme měli či neměli radost. Bilancování a hodnocení zkrátka patří ke konci každého roku. Proto jsme o ně také letos požádali tajemníka Magistrátu města Zlína Zdeňka Mikela.**

**Zlínský magistrát, stejně jako každý jiný úřad, má především sloužit občanům. Jaké novinky a změny nastaly v této souvislosti v roce 2007?**

Ve fungování magistrátu došlo v uplynulém roce asi ke třem podstatným změnám. Vstoupil v platnost nový stavební zákon, zavedli jsme ve zkušebním provozu službu Czech Point a spousta práce nám přinesla ze zákona vyplývající povinná výměna starých řidičských a občanských průkazů.

**Jak zaměstnanci tyto úkoly zvládli? A jak je přijala veřejnost?**

Jsem přesvědčen, že zaměstnanci stavebního úřadu velmi dobře zvládli přechod na novou právní úpravu. Při vyřizování žádostí stavebníků jsme nezaznamenali žádné zásadní nedostatky. Služba Czech point se nám osvědčila. Je vhodné zdůraznit, že na jaře letošního roku ji zavádělo jen několik desítek měst a Zlín uvedl do provozu větší počet míst. Díky této službě můžete na jednom místě obdržet výpisy z obchodního rejstříku, katastru nemovitostí, živnostenské evidence. Dobré je, že postupně se budou přidávat další agendy. Czech Point využily stovky občanů a na základě jejich podnětů jsme na podzim rozšířili poskytování služby o další místo. Nově je dostupná na pracovišti ověřování podpisů a listin odboru občansko-správního Magistrátu města Zlína v budově radnice se samostatným vchodem z ulice Bartošova. Magistrát nyní poskytuje ověřené výpisy z Czech Pointu již na čtyřech místech. Kromě zmíněného v Městském informačním a turistickému středisku na radnici, v odboru živnostenském na třídě Tomáše Bati 3792 a v odboru občansko-správním na L. Váchy 602.

**A co výměna řidičských průkazů?**

V listopadu se hodně diskutovalo o dokončení výměny řidičských průkazů. Iniciativa ministerstva vnitra vyřizovat nové doklady přes Českou poštu nebyla většinou obcí přijata, ale dle mého stejně splnila účel. Dle počtu lidí na přepážkách v následujícím období si většina řidičů uvědomila závažnost situace. My jsme následně vyzvali ty občany, kteří mají řidičský průkaz vydaný 31. 12. 1993 a dříve, aby si jej přišli vyměnit nejpozději do 10. 12. 2007. Rozšířili jsme úřední hodiny na všechny pracovní dny a řidiči mají ještě pár dnů na to, aby včas požádali o výměnu. Jinak nebudou moci na počátku příštího roku svá vozidla řídit.

**A kterou událost považujete v právě končícím roce za nejvýznamnější?**

Osobně považuji za nejdůležitější očištění Jana Antonína Bati. Když jsem vloni psal o počátcích naší aktivity k morálnímu očištění J. A. Bati, jsem přesvědčen, že nejen mne, ale ani nikoho jiného nenapadlo, že J. A. Baťa bude na konci roku 2007 očištěn

morálně, natož pak soudně. To je po šedesáti letech úplně neuvěřitelná událost a doceníme ji až po několika letech. Po šedesáti letech jsme tak začali konkrétní kroky smazávat důsledky nespravedlivého rozsudku nad Janem Antonínem Baťou a čtyřicetileté propagandy, která vlastně zakazovala používání jména Baťa.

Konferencí o životě a díle Jana Antonína Bati jsme zprostředkovali veřejnosti množ-



ství málo známých informací o dění ve Zlíně v první polovině minulého století a o aktivitách firmy Baťa ve Zlíně.

**Co bude nyní následovat v kauze J. A. Bati?**

Kromě aktivit města směřujících k morálnímu očištění J. A. Bati se stalo něco podstatnějšího. Městský soud v Praze v červnu zrušil rozsudek Národního soudu nad J. A. Baťou a vrátil věc k došetření státnímu zastupitelství. A co víc, státní zástupce 15. listopadu 2007 zastavil trestní stíhání Jana Antonína Bati a ten je tak po více než šedesáti letech řádným občanem i před zákonem. Mysleli jsme si, že soudní a policejní řízení budou probíhat déle. Je téměř neuvěřitelné, že se tak stalo již v letošním roce. Jsem přesvědčen, že to je vynikající zpráva pro všechny lidi dobré vůle.

**Bilancujeme-li rok 2007, nelze nevzpomenout dvě ne zrovna pozitivní události. Jako první bych zmínila udělení třímilionové pokuty od antimonopolního úřadu, který zlínské radnici vytýká, že špatně postupovala při zadávání veřejných zakázek. Připouštíte, že k chybám ve veřejných zakázkách docházelo?**

K drobným chybám docházelo. Vnitřní předpisy jsme měnili vždy ihned po změně zákonů, výkladu zákona i po kontrolních zjištěních. Zlínská radnice je asi nejvíce pověřeným úřadem, či dokonce firmou v České republice. Máme prověřeny všechny zakázky za poslední léta. Jsme přesvědčení, že třímilionovou pokutu jsme nedostali za porušení zákona. Ani výše neodpovídá praxi

Úřadu na ochranu hospodářské soutěže (ÚOHS). Máme jiný názor na výklad zákona platného v roce 2004, a proto jsme podali soudní žalobu na zrušení rozhodnutí ÚOHS.

**Jiným případem, který letos řešil soud, je zpronevěra financí jednou z pracovníků úřadu. Celkem se měla obohatit téměř o milion korun. Byla odsouzena a potrestán byl i její nadřízený, který odešel z vedoucí pozice. Přijali jste nějaká opatření, aby se toto již neopakovalo?**

Považuji za důležité říct, že i zde se jedná o případ starý několik let, a že případ odhalila vnitřní kontrola magistrátu. Opatření jsme přijali ihned po zjištění události. Upravili jsme postup při povolování a schvalování drobných nákupů. Podobné vnitřní kontroly probíhají častěji.

**Média provádějí každoročně test ochoty úřadů. Zlínská radnice z nich v posledních letech vychází velmi dobře. Máte z toho radost?**

Samozřejmě mě takové věci těší. Stojí za tím nemalé úsilí zaměstnanců. Opakovaně školíme zaměstnance v komunikaci s občany a snažíme se dodržovat nastavená pravidla hry, například zvednutí telefonu nejpozději na třetí zazvonění, pomoc s vyplněním formulářů a podobně. Doufám, že je to i tím, že zvyšujeme kompetentnost našich úředníků. Zaměstnanci se účastní odborných kurzů asertivity a komunikace, které vedou ke zlepšení způsobu jednání s občany. Například před čtyřmi lety bylo proškoleny asi sto našich zaměstnanců, to znamená všichni vedoucí odborů a takzvaní úředníci první linie, kteří s lidmi jednají nejčastěji. Počet stížností a nespokojených klientů, kterým úředníci neporadili, nebo na které byli naši zaměstnanci nepřijemní, se výrazně snížil.

**Před časem koupilo město Zlín budovu České pojišťovny v ulici Zarámí. Jaký je harmonogram prací a kdy začne sloužit občanům?**

Příprava rekonstrukce trvala déle, než jsem si představoval. Věřím ale, že na konci prvního čtvrtletí roku 2008 úředníky z budovy bývalého Okresního úřadu a z budovy na křižovatce ulic Hluboká a Tomáše Bati přestěhujeme. Budou to odbory školství, kultury, správy majetku a živnostenský úřad. Více služeb začneme poskytovat na jednom místě a ušetříme tím čas občanů i úředníků.

**Je před námi konec roku a s ním Silvestr. Letos tento den připadá na pondělí, tzn. úřední den, kdy spousta lidí řeší na magistrátu své záležitosti. Jaký vlastně bude provoz radnice?**

Na základě zkušeností z let minulých jsme se dohodli na úřední době 31. 12. 2007 od 8 do 14 hodin. Věřím, že občané i úředníci pak budou mít dostatek času připravit se na silvestrovskou oslavu.

**Co byste popřál čtenářům do nového roku?**

Přeji nám všem klidné, pohodové a zasněžené Vánoce. Přeji si, aby mezi námi bylo více spokojených, usměvavých a pozitivně naladěných občanů, kolegů a kamarádů.

Přeji dobrou mysl nám všem.

-red-

## Poděkování

Odbor kanceláře primátora děkuje dobrovolníkům Magistrátu města Zlína. Naši spolupracovníci během letošního roku navštívili 1900 jubilantů města Zlína a u příležitosti jejich životních výročí 75, 80, 85, 90 a více let jim vedle blahopřání předali i malé pozornosti a květiny.

Vážení přátelé, velmi si ceníme Vaší nezištné práce a přejeme Vám příjemný čas Vánoc a šťastný nový rok.

## HLEDÁME NOVÉ SPOLUPRACOVNÍKY

Magistrát města Zlína hledá dobrovolné spolupracovníky pro zajištění roznosu dárkových balíčků jubilantům dožívajícím se životního jubilea, a to v lokalitách:

Zlín - Letná

Zlín - Mladcová - Mokrý II

Zlín - Příluky

**Kontakt:** Magistrát města Zlína, Odbor kanceláře primátora, Jana Červenková, nám. Míru 12, 761 40 Zlín, telefonní číslo 577 630 159.

## ZÁPISY VODOMĚŘŮ

Upozorňujeme nájemce bytů a nebytových prostor ve správě společnosti Správa domů Zlín, spol. s r.o., že ve dnech **27. 12. 2007 - 31. 12. 2007 budou provedeny zápisy stavů vodoměrů.**

Apelujeme na nájemce bytů a nebytových prostor, aby k zápisům vodoměrů přistupovali zodpovědně a v případě, že nebudou ve dnech zápisu přítomni, stavby vodoměrů nahlásili **písemně na Správu domů Zlín, spol. s r.o., Zarámí 428, 761 45 Zlín, nejpozději do 7. 1. 2008 nebo e-mailem na adresu info@sdz.muzlin.cz.** Vyhnou se tak možným komplikacím vzniklým při vyúčtování služeb spojených s užíváním bytu a nebytových prostor za rok 2007. V případě opakovaného neumožnění odečtu měřidel bude Správa domů Zlín, spol. s r.o., nucena přistoupit k sankčním opatřením dle vyhlášky ministerstva pro místní rozvoj č. 372/2001 Sb., v platném znění.

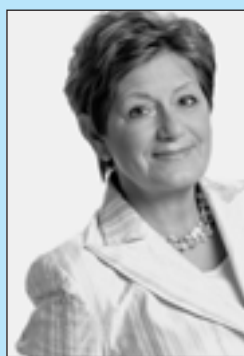
## UZAVŘENÍ ZÁKAZNICKÉHO CENTRA

Společnost Zlínská vodárenská si dovoluje oznámit svým klientům, že ve dnech 27, 28. a 31. prosince 2007 bude uzavřeno Zákaznické centrum společnosti ve Zlíně - Loukách i kontaktní místo ve Valašských Kloboukách.

## SLOVO PRIMÁTORKY

### Předvánoční zamyšlení

Ani jsme se nenadáli, ani jsme si nestačili navzájem říci vše, co bychom si říci měli, ani jsme nestačili dobře se navzájem poznat a pohlédnout si do očí a další rok je za námi.



"Můj" první odečtený rok ze čtyř vyměřených primátorských let byl a ještě je neskutečně pestrý, smutný i radostný, z větší míry co do událostí předpokládaný, ale ovšem také nečekaně překvapivý - stejně tak, jak tomu zřejmě je i u všech Zlíňanů.

S železnou pravidelností si většina z nás dává na začátku každého dalšího nového roku určitá předsevzetí, která ovšem jen zřídka splníme na sto procent. A stejně tak je tomu i u mne. Má primátorská předsevzetí jsou na rozdíl od přání osobních a veskrze individuálních mimo jiné závislá i na širších souvislostech politických, ekonomických, a rozhodovaných kolektivní povahy, zkrátka - jen dobrá vůle, vynaložená energie i osobní přesvědčení nikdy nestačí úplně.

Avšak i přesto, politik či politička (navzdory tomu, že zejména média o nás vytvářejí obraz takřka "nelidský"), se dokáží trápit stejnými věcmi jako učitel, lékař, řemeslník, řidič, či podnikatel. Také my máme ne vždy poslušné děti, zdravotní problémy, nepřející sousedy, pomlouvačné "kamarády". K tomu ale jako by navíc dostáváme pořádnou porci objektivního i neobjektivního veřejného mínění - a s přetrvávajícím údivem musím konstatovat, že mnohdy ještě stále anonymního. Konkrétními případy bych mohla popsat minimálně dvě další stránky, a ještě by nestačily.

Vím, kdo se dal do boje, musí bojovat, a jsem si zcela jista, že i většina mých kolegů v Zastupitelstvu města Zlína tak činí. Nebojíme se kritiky, ale jsme smutní z nekompetentních útoků posbíraných kdesi hluboko v srdcích plných záští, bez znalostí všech informací i souvislostí. Mnohokrát jsem chtěla tyto "kritiky" vyzvat: "Pojďte také mezi nás, bojujte o voliče, získejte si důvěru veřejnosti a potom vše - s nejlepším svědomím věci napravte (lépe, než činíme my).

Naopak chci velmi poděkovat všem těm, kdo kladou kompetentní otázky, chtějí na ně odpověď a jsou schopni - spolu s námi, hledat alternativní řešení problémů a také ovšem naslouchat argumentům nás - politiků. A tak vám, kteří neurázíte, kteří nepoužíváte jednostranné neférové argumenty, kteří zvládáte umění demokratické a korektní diskuze, vám, kteří nezneužíváte média k šíření polopravd a dezinformací, velké díky.

Kdekdo používá slovo Baťa, baťovská filozofie, myšlení, odvaha, univerzalita, zkrátka baťovský étos je u našich občanů hluboce zakořeněný. Mnohokrát jsem se v posledním roce sama sebe tázala "...jak by asi tenhle problém řešil Baťa (a je jedno, jestli Tomáš, nebo Antonín)?" Jak by asi vypadal rozvoj Zlína pod jejich přísným a nekompromisním vedením?

Ano, chci stejně jako vy i jako předchozí generace dosáhnout toho, aby Zlín byl místem dobrého žití nejenom pro jeden dům, jednu ulici, ale pro všechny, kteří mají naše město zakotveno pevně v srdci. Chce to jen trpělivost, slušnost, ekonomickou připravenost, vzájemné porozumění, důvěru a zdravý patriotismus od nás ode všech.

Takže, milí Zlíňané, přeji vám všem osobní štěstí, zdraví, pohodu a hlavně OPTIMISMUS do dalšího roku 2008 a také čisté, klidné a zasněžené Vánoce.

S úctou ke všem slušným spoluobčanům

Irena Ondrová, primátorka

**PS: Tímto si vás dovoluji pozvat na malé sváteční setkání a připítek dne 27. 12. 2007 mezi 14.00 a 16.30 hodinou v obřadní síni zlínské radnice.**

## ZMĚNA ÚŘEDNÍCH HODIN

### ODBOR DOPRAVY - ŘIDIČSKÉ PRŮKAZY

Do 10. prosince mohou přijít řidiči požádat o výměnu řidičského průkazu každý pracovní den.

Pondělí 8.00 - 17.00 hodin  
Úterý 8.00 - 14.00 hodin

Středa 8.00 - 17.00 hodin  
Čtvrtek 8.00 - 14.00 hodin  
Pátek 8.00 - 12.00 hodin

### SILVESTR

Úřední hodiny v pondělí dne 31. 12. 2007 budou na všech odborech od 8.00 do 14.00 hodin.

## SPRÁVNÍ RADA KULTURNÍHO FONDU MĚSTA ZLÍNA

vyhlašuje výběrové řízení

na přidělení dotací z kulturního fondu:

na akce, projekty v 1. čtvrtletí 2008 pro oblasti:

- a) estetická výchova dětí a mládeže
- b) mimořádné kulturní akce na území města Zlína
- c) reprezentace na kulturních akcích mimo město Zlín
- d) rozvoj amatérské a místní kultury, zájmová umělecká činnost
- e) podpora profesionálních kulturních aktivit
- f) podpora uměleckých řemesel a lidových tradic
- g) výstavy a prezentační akce
- h) ediční činnost
- i) obnova kulturních památek.

O dotaci může žádat občan, fyzická či právnická osoba nenapojená na veřejné rozpočty nebo osoba napojená na veřejné rozpočty v případě, že realizuje projekt, který je nad rámec jejího běžného provozu.

**Uzávěrka příjmu žádostí je od 1. 12. do 20. 12. 2007.**

Závazné formuláře žádostí o dotaci a informace poskytne Odbor kultury Magistrátu města Zlína, detašované pracoviště na tř. T. Bati 44, ing. Renata Robková, 7. etáž, dveře č. 71, tel. 577 630 314.

Formuláře jsou k dispozici na [www.mestozlin.cz](http://www.mestozlin.cz), elektronické formuláře - odbor kultury.

**Vyplněné žádosti je nutno doručit osobně!**

**PhDr. Irena Ondrová,**

předsedkyně Správní rady Kulturního fondu města Zlína

## Obsah

Rozhovor s tajemníkem magistrátu	str. 1
Slovo primátorky	str. 2
Změna úředních hodin	str. 2
Zápisy vodoměrů	str. 2
Hledáme nové spolupracovníky	str. 2
Poděkování	str. 2
Uzavření zákaznického centra	str. 2
Kde najdete obchody a služby	str. 3
Varovný informační systém	str. 4
Nejlepší laborant 2007	str. 4
Kdo budou nejúspěšnější sportovci?	str. 4
Komunitní plánování sociálních služeb	str. 4
„Sedárna“ otevřena	str. 4
Nová kniha o Zlíně	str. 4
Městská policie Zlín radí a informuje	str. 5
Oslavy „Dne veteránů“	str. 5
Konverze továrního areálu	str. 6
Prosinec je časem dáreků	str. 7
Městské divadlo Zlín v roce 2008	str. 8
Dětský domov	str. 8
Pomoc potřebným organizuje Adra	str. 9
Prosinec v kultuře	str. 10-17
Společenská kronika	str. 16
Přehled o plnění rozpočtu města Zlína za rok 2006	str. 18
Chyťte na energii	str. 19
Rozmanitost a její smysl	str. 19
Olympiáda škol v orientačním běhu	str. 20
Setkání Zlín – Martin	str. 20
Zápis prvňáčků	str. 20
Mateřská škola Zlín, budovatelská	str. 20
Základní škola Komenského II, Zlín	
Havlíčkovo nábřeží – 5. ZŠ	str. 21
Nové excelentní studijní obory na zlínské univerzitě	str. 21
Sport v prosinci	str. 24

### Magazín Zlín

Vydává 1x měsíčně MMZ  
v nákladu 34 750 výtisků  
Registrační číslo: MK ČR 13000

#### Redakční rada:

Irena Ondrová - předsedkyně redakční rady, Martin Janečka, Miroslav Kašný, Miroslav Hladík, Miroslav Šenkýř, Hynek Šteska, Zdeněk Mikel, Marie Masaříková, Irena Orságová

#### Návrh obálky:

BPP produkce, design Aleš Mička  
Foto na obálce:  
fotoarchiv MMZ, Pavel Kosek  
Sazba, grafická úprava, zlom:  
Tiskárna Reprint, s. r. o., Závřevice  
Tisk: Tiskárna Reprint, s. r. o., Závřevice

#### Distribuci provádí:

Česká pošta, s. p., tel.: 577 00 41 13  
577 05 81 76

Inzerce: Mgr. R. Šopík, tel.: 602 850 180  
e-mail: radoslav.sopik@tiscali.cz

#### Adresa redakce:

Irena Orságová  
MMZ (radnice), nám. Míru 12, 761 40 Zlín  
Tel./fax: 577 630 250  
e-mail: irenaorsagova@muzlin.cz

El. podoba magazínu na [www.mestozlin.cz](http://www.mestozlin.cz)

Uzávěrka čísla: 10. 11. 2007

Ročník: 13. (17. – Zpravodaj Zlín)

## Kde najdete obchody a služby

### LASER STUDIO

Nová služba v kosmetickém studiu TOP IMAGE - ošetření laserem. Léčba akné a oparů, regenerace pleti (vrásky, jizvy, strie), vlasů a nehtů. Další služby: modeláž nehtů, kosmetika, depilace (vč. brazilské), parafinové zábaly, vizážistika, líčení. Prodej kosmetiky MARY KAY, Alcina, Jenny Lane, dárkové poukázky.

**Kontakt:** Studio TOP IMAGE, areál Svit, 22. budova, dv. č. 22, tel.: 602 716 526

### ŠICÍ STROJE - MIROSLAV KOVÁČ

Prodej za internetové ceny ve Zlíně na Prioru v I. poschodí  
Prodejní doba po - pá 9 - 12 h, 13 - 18 h, so 9 - 12 h.

**Kontakt:** tel. 577 211 256, kl. 234

**OPRAVY** - Zlín, Zálešná V/1309, tel.: 577 433 591, 732 561 858  
[www.sicistroje.zde.cz](http://www.sicistroje.zde.cz),  
e-mail: sici-stroje@quick.cz

### DENTÁLNÍ HYGIENA

Dentální hygienistka nabízí profesionální ošetření dutiny ústní - čištění, odstranění zubního kamene a bělení zubů.

**Kontakt:** 577 438 677, 577 438 533, ul. 2. května 3646, Zlín

### VETERINÁRNÍ ORDINACE

MVDr. Michael Javora a kol.

Nově otevřená veterinární ordinace v centru Zlína, Hornomlýnská ulice 869, Zlín, provádí kompletní veterinární péči

a ošetření zubního kamene ultrazvukem.

Prodej krmiv, klinických diet a chovatelských pomůcek za nízké ceny.

**Kontakt:** tel.: 576 776 287,  
e-mail: aanimalcare@seznam.cz.

### STŘÍHÁNÍ PSŮ

Srdečně Vás zveme do nově otevřeného kosmetického salonu pro psy při Veterinární ordinaci, Hornomlýnská ulice 839, Zlín.

Nabízíme koupání, stříhání a trimování psů všech plemen ve vysoké kvalitě s dlouhodobou zkušeností ve stříhání a trimování.

**Kontakt:** tel.: 576 776 287.

### EVLA - EVA VRÁBLÍKOVÁ a VLADIMÍRA SEGETOVÁ

Úpravy všech oděvů, krácení sukni a kalhot do dvou dnů bez příplatku. Provozovnu najdete v hotelu Moskva, nám. Práce 2512, 4. etáž, dveře čís. 420.

Otevřeno od 9 do 16 hodin.

**Kontakt:** tel.: 577 560 420

### VÝUKA JAZYKŮ

ACCES VÝUKA JAZYKŮ pořádá od ledna kurzy angličtiny, francouzštiny, němčiny, španělštiny. Komunikačně-situační metody výuky ve skupinách po 4-6 studentech.

**Kontakt:** 604 266 518. e-mail: jazyko-  
vaskola.acces@seznam.cz

**Placená inzerce**

## Komunitní plánování SOCIÁLNÍCH SLUŽEB

Dnem 20. 9. 2007 byl u "kulatého stolu" nastartován proces připomínkování střednědobého plánu sociálních služeb ve Zlíně na léta 2008 - 2012. Tento plán je výsledkem téměř dvouleté práce čtyř pracovních skupin (Děti, mládež, rodina, Senioři, Občané se zdravotním postižením a Nezaměstnaní a občané ohrožení sociálním vyloučením), do kterých se zapojili jak zástupci zadavatelů, tak i poskytovatelů a uživatelů sociálních služeb ve Zlíně. Projekt je spolufinancován z prostředků Evropského sociálního fondu, Ministerstva pro místní rozvoj ČR a z prostředků statutárního města Zlína. Setkání zahájila primátorka města PhDr. Irena Ondrová. K zúčastněným promluvil rovněž její náměstek pro oblast sociální, Mgr. Miroslav Kašný, a radní, MUDr. Vladimír Řihák a MUDr. Josef Devát. Poté dostali slovo všichni přítomní. Po představení první verze plánu jeho koordinátorkou, Bc. Soňou Kovaříkovou, následovala diskuse. Ta dále probíhala v pracovních skupinách a v odborných komisích Rady města Zlína. Plán připomínkovali i jednotliví občané. Proces byl završen dne 25. 10. 2007 na II. veřejném setkání s občany. Po zpracování připomínek bude projednán v orgánech našeho města a bude sloužit jako jeden ze strategických rozvojových dokumentů pro příští pětileté období.

Ing. Jana Pobořilová,  
vedoucí Odboru sociálních věcí

## "SEĎÁRNA" OTEVŘENA

Prožít mrazivou noc v teple mohou také v letošním zimním období lidé bez střechy nad hlavou. Od čtvrtka 1. listopadu je ve zlínském Azylovém zařízení pro muže opět otevřena noclehárna včetně tzv. "sedárny".

Za jednu noc v noclehárně zaplatí muži dvacet korun. "Podmínkou je předplacení minimálně jednoho týdne," upozorňuje vedoucí Odboru sociálních věcí Magistrátu města Zlína Jana Pobořilová a dodává, že pobyt na "sedárně" je bezplatný. "Taková sedárna není vybavena postelemi. Muži zde mohou pobývat v době od 19.00 hod. do 7.00," upřesnila J. Pobořilová a dodala, že toto nízkoprahové zařízení umožňuje mužům bez domova již třetím rokem důstojně přečkat zimní období.

Azylové zařízení pro muže provozuje Oblastní spolek Českého červeného kříže ve Zlíně v ulici Hornomlýnská 3713. -mm-

## Nová kniha o Zlíně

Městské informační středisko ve Zlíně nabídne od poloviny prosince k prodeji knihu s titulem: **Pod zlínským rynekem. Cesta do minulosti Zlína**. Unikátní výpravná publikace, jejímž autorem je Miroslav Černý, mapuje dění od doby vzniku obce.

V informačním středisku Magistrátu města Zlína bude v prodeji také nový **ilustrovaný stolní kalendář Chvála Zlínu** s tematikou historie města.

## VAROVNÝ INFORMAČNÍ SYSTÉM

Centrum města Zlína a 20 přilehlých městských částí bude nově vybaveno Varovným Informačním Systémem Obyvatelstva (VISO).

Systém je založen na radiově řízených akustických jednotkách, přičemž ty venkovní, v podobě bezdrátových hlásičů nebo výkonných elektronických sírén, budou sloužit k ozvučení veřejných prostor.

Ovládání systému akustických jednotek bude prováděno z řídicího odbavovacího pracoviště umístěného na Městské policii Zlín.

Výhodou systému VISO je možnost jeho napojení na celostátní jednotný systém varování a vyzoomění obyvatelstva; umožňuje vstup přes telefonní síť, GSM operátory, síť ministerstva vnitra či radiostanice.

Díky dálkovému sběru fyzikálních hodnot, tedy na základě informací týkajících se například výšky hladiny vodních toků, koncentrací

škodlivin či meteorologických údajů, VISO dokáže automaticky vygenerovat a rychle poskytnout požadované informace.

VISO je systém otevřený pro budoucí doplňování nebo rozšiřování a bude zároveň plně kompatibilní s Integrovaným bezpečnostním systémem ve městě Zlíně.

Celkové náklady na vybudování VISO činí 14 099 912 korun. Zlínský kraj přispěje v letošním roce částkou 700 000, stejné peníze kraj zaplatí i v roce 2008 a 2009. Celkem tedy kraj poskytne na budování VISO města Zlína částku 2 100 000 Kč.

Zpracování prováděcí projektové dokumentace první etapy budování VISO bylo zahájeno 30. září 2006, zprovoznění celého systému, respektive ukončení poslední čtvrté fáze montáže, je plánováno na 30. května 2009.

-pm-

## Nejlepší laborant 2007

Společnost **Zlínská vodárenská a Nadační fond VEOLIA**, jejichž společným projektem je i Vodní kufřík, **uspořádaly dne 15. listopadu v kině Květen ve Zlíně soutěž o Nejlepšího laboranta** pro žáky 2. stupně ZŠ. **Letos se do soutěže přihlásilo 15 družstev z desíti škol na Zlínsku**. Vítězem v první kategorii, tedy žáků 6. a 7. tříd, se stalo družstvo 7. tř. ZŠ Napajedla II. Ve druhé kategorii žáků 8. a 9. tříd zvítězilo družstvo 9. D ZŠ Luhačovice.

Každé družstvo soutěžilo s vlastním Vodním kufříkem; jde o přenosnou mini laborator, kterou 68 školám v okrese a Ekocentru Čtyřlístek věnovala společnost Zlínská vodárenská (ZLV) poté, co vstoupila do skupiny Veolia. S kufříky mohou žáci provádět na čtyřicet různých pokusů, díky kterým zkoumají a poznávají vlastnosti vody. A jak soutěž probíhala? Vždy tříčlenné družstvo si vylosovalo jeden ze čtyřiceti možných pokusů. Tento pokus provázený mluveným slovem pak žáci předvedli odborné porotě. Druhou částí, tzv. volnou, byla prezentace volného pokusu, který si družstvo samo připravilo. Hodnotilo se provedení pokusu, zajímavost volné části a v neposlední řadě kvalita mluveného projevu. Ve foyer kina byly pro žáky připraveny ekologické soutěže a o přestávce byla žákům představena kamera a kamerový vůz pro průzkum kanalizace společnosti Zlínská vodárenská, a.s.

Helena Koutná,  
Zlínská vodárenská, a.s.



## Kdo budou nejuspěšnější sportovci?

Vyhlášení nejuspěšnějších sportovců a nejuspěšnějšího sportovního kolektivu se koná každoročně.

### VYHLÁŠENÍ A OCENĚNÍ BUDOU:

- nejlepší sportovec a nejuspěšnější sportovní kolektiv města Zlína;
- devět individuálních sportovců podle abecedního seznamu bez uvedení pořadí za vynikající sportovní výsledky a vzornou reprezentaci města Zlína podle kritérií schválených Radou města Zlína;
- nejuspěšnější zdravotně postižený sportovec;
- Cenou primátorky nejlepší sportovec nebo sportovní kolektiv v kategorii mládeže.

Případně může být udělena i Cena fair-play za mimořádný čin na sportovním poli.

Závazné formuláře návrhů a informace poskytuje Odbor školství, zdravotnictví, mládeže a tělovýchovy Magistrátu města Zlína (detašované pracoviště tř. T. Bati), tel. 577 630 343 - pí Hráčková. Formuláře jsou rovněž k dispozici na webových stránkách města Zlína ([www.mestozlin.cz](http://www.mestozlin.cz)) v sekci Elektronické formuláře Magistrátu města Zlína - Odbor školství, zdravotnictví, mládeže a TV.

**Uzávěrka návrhů za rok 2007 je 4. ledna 2008.**

Mgr. Karel Jankovič,  
předseda Komise mládeže a TV

# Městská policie Zlín radí a informuje

## Statistický výstup činností MP Zlín za období III. čtvrtletí roku 2007

Druh činnosti	Kvantifikační jednotka
<b>PŘIJATÁ OZNÁMENÍ - celkový počet</b>	<b>2 762</b>
Počet tisňových volání na l. 156	2 140
Přijátá telefonická oznámení	154
Přijátá ústní oznámení	127
Přijátá oznámení z technických systémů	278
- z toho MKDS*	17
- z toho PCO*	261
<b>POLICEJNÍ ČINNOSTI - celkový počet</b>	<b>8 417</b>
<b>Celkový počet zákroků</b>	<b>2 016</b>
<b>Celkový zadokumentovaný počet provedených kontrol</b>	<b>4 923</b>
- z toho pěších	1 642
- z toho cyklo	0
- z toho MKDS	62
- z toho motocykl	137
- z toho moto	3 082
<b>Počet použití donucovacích prostředků (DP)</b>	<b>15</b>
- z toho bez zranění a škody na majetku	14
- z toho se zraněním	1
- z toho se škodou na majetku	0
- z toho oprávněných použití DP	15
- z toho neoprávněných použití DP	0
<b>Celkový počet ohlášených trestných činů (TČ)</b>	<b>61</b>
- z toho zjištěných vlastní činností	8
- z toho oznámených	53
- z toho důvodně potvrzených	59
- z toho důvodně nepotvrzených	2
- z toho předáno k dalším opatřením Policií ČR	59
- přitom zajištěno podezřelých pachatelů (§76/2 TR)	38
<b>Celkem zadrženo osob hledaných Policií ČR</b>	<b>4</b>
<b>Celkový počet registrovaných přestupků</b>	<b>4 081</b>
- z toho přestupky proti BESIP	3 635
- z toho přestupky na úseku alkoholismu	13
- z toho přestupky proti pořádku v územní samosprávě	13
- z toho přestupky proti veřejnému pořádku	171
- z toho přestupky proti občanskému soužití	32
- z toho přestupky proti majetku	217
- z toho jiné typy přestupků	0
<b>Celkem uloženo sankcí</b>	<b>2 545</b>
<b>Celkem uloženo sankcí ve výši (Kč)</b>	<b>630 200 Kč</b>
<b>Celkem vybrány v hotovosti sankce ve výši (Kč)</b>	<b>549 700 Kč</b>
<b>Asistence</b>	<b>746</b>
- z toho asistence Policií ČR	92
- z toho asistence HZS ZK	7
- z toho asistence ZZS ZK	36
<b>Součinnostní opatření</b>	<b>8</b>
<b>Zvláštní bezpečnostní opatření</b>	<b>13</b>
<b>NEPOLICEJNÍ ČINNOSTI - celkový počet</b>	<b>2 571</b>
Administrativně technické a organizační záležitosti	623
Asistence	270
- z toho doručování zásilek	108
Autovraky	25
Havárie, poruchy poškození	170

Vysvětlivky:

\* MKDS - Městský kamerový dohlížecí systém

\* PCO - Pult centralizované ochrany



**RADÍ A INFORMUJE**

[www.mpzlin.cz](http://www.mpzlin.cz)

## Oslavy „Dne veteránů“

Dne 11. listopadu 1918 skončila podpisy příměří v lesíku COMPIGNE I. světová válka, kde proti sobě bojovaly milionové armády velmocí. Tato válka přinesla ztráty mnoha milionů lidských životů, obrovská utrpení a strádání civilního obyvatelstva.

Proto je dnes v demokratických zemích Evropy, ve Spojených státech amerických a v Kanadě den jejího ukončení každoročně slaven jako Den vzpomínky či Den veteránů. Oslavy, pořádané v těchto zemích, jsou věnovány žijícím i mrtvým veteránům válek jako tichá vzpomínka jejich přínosu k vítězství demokracie ve světě i uctění jejich památky.

Tento první celosvětový konflikt byl ukončen vítězstvím demokracie, a to za významného přispění národně osvobozeneců hnutí, především v bývalém Rakousku-Uhersku. Součástí sil, které významně přispěly k ukončení války, byly i dobrovolnické sbory, bojující na straně Dohody. Významnou úlohu sehrály i Československé legie, které vytvořili dobrovolníci, kteří byli morální elitou národa, vojáky svobody a demokracie. Těmi zůstali i v osvobozené vlasti a stali se páteří nové se formující československé armády.

Na jejich odkaz navázali čeští vlastenci, bojující v domácím odboji nebo na obou frontách proti německému fašismu, který porobil naši vlast a snažil se o vybudování hegemonie ve světě. Bojovali celou II. světovou válku s nadějí, že osvobozená vlast se stane státem demokratickým a spravedlivým.

Po roce 1989 jsme zahájili proces výstavby nové demokratické armády. Pevnou součástí jejího budování bylo a je navázání na tradice československých legionářů, československých bojovníků všech front II. světové války a domácího odboje. Jako první na ně navázali příslušníci československé chemické jednotky v Perském zálivu, kteří po boku armád Aliance přispěli významnou měrou k porážce diktátorského režimu agresora a obnově demokratického Kuvajtu. Tím zahájili novou etapu v budování tradic nově se utvářející demokratické armády. V budování novodobých tradic pokračovali a pokračují příslušníci AČR, nasazení v mírových misích OSN UNPROFOR, IFOR, SFOR, AFOR a KFOR. Všem těmto veteránům patří dík a tichá vzpomínka. **-lk-**



# KONVERZE TOVÁRNÍHO AREÁLU

Dovolte mi pozastavit se nad problémem, který v poslední době nabývá na intenzitě a který byl nedávno hodně publikován v tisku. Jde o obnovu bafovského továrního areálu. Není snad nikoho, kdo by si nepřál oživení části továrny, kde skončila výroba, a její zapojení do organismu města. Závažnosti této problematiky jsme si byli vědomi, brzy po znovuoobnovení Útvaru hlavního architekta v roce 2000 jsme jako jednu z prvních větších akcí uspořádali v Bafově vile seminář na téma průmyslových měst a využití nefunkčních továrních areálů. V následných letech jsme ve spolupráci s brněnskou Fakultou architektury uspořádali dva mezinárodní workshopy na toto téma a zaštiťovali studentskou výstavu na téma historie a vývoj Zlína, která putovala po celé Evropě. Řada studentů se zabývala ve svých diplomových pracích konverzí některých budov. Ve Francii byla za spolupráce s Krajskou galerií výtvarného umění realizována výstava mapující Zlín a jeho vývoj za zaměřením na bafovskou éru. V budově č. 14 jsme ve spolupráci s galerií pomohli na svět výstavě sochařských prací Kurta Gebauera a jeho žáků a také jsme zde zajistili putovní výstavu mezinárodní architektonické soutěže na muzeum v Káhiře. Chtěli jsme ukázat, jak všestranné využití průmyslové objekty poskytují. Od počátku existence ÚHA se snažíme dělat osvětu obnově továrního areálu. K propagaci Zlína a jeho ojedinělé architektury a urbanismu jsme přispěli v roce 2006 konferencí na téma obnovy Památníku T. Bati, objektu, který je jedním z nejvýznamnějších památek funkcionalistické architektury. Také odborné veřejnosti bylo umožněno vyjádřit svůj názor na budoucnost centra Zlína včetně zapojení bývalé továrny do organismu města. V roce 2005 jsme uspořádali časově i finančně náročnou urbanisticko - architektonickou soutěž na centrum města. Porota soutěže měla kvalitní zastoupení a výsledky jsou podkladem pro právě zpracováváný regulační plán. Doufali jsme, že se do soutěže přihlásí především zlínské architekty, aby tak mohli "promluvit" do věci veřejných, ale k našemu zklamání se přihlásili pouze ve dvou týmech, z nichž jeden byl studentský! Zadostiučiněním pro nás bylo, že architekti otec a syn Chládkovi zachránili prestiž zlínských architektů a stali se vítězi soutěže a tedy i zpracovateli budoucího regulačního plánu.

Především však musím zdůraznit, že vízi, jak by mělo vypadat budoucí tovární město, máme, a konverzi budov si živě umíme představit. V republice takovéto realizace nejsou našťastí již nic nového. Jenom upřesním, že od roku 1998 v platném územním plánu figuruje východní část areálu, tedy řady 10, 20 a 30 jako plochy centra a občanské vybavenosti, a tedy již několik let je využití této části areálu pro novou náplň umožněno. V budovách mohou být prodejny, restaurace, kavárny, ga-

lerie, kanceláře, školy apod. a také je velmi žádoucí situovat zde byty, samozřejmě tolik populární loftové. Víme tedy, co s areálem dělat, ale hlavní překážkou těchto vizí byly a jsou doposud nevyřešené majetkové vztahy, zaviněné podivnými a nepřehlednými transakcemi v 90. letech po zániku firmy Svit. Bohužel je to dědictví, které znamená zástavy objektů, konkurzy, často nepřehledné majetkové vazby, a bude jen velmi obtížné se s ním vypořádat. Víme o nutnosti oprav infrastruktury, silniční sítě, parkování a vůbec obnovy celého parteru továrny, samotné objekty jsou jenom částí řešení celé problematiky. Obnova bude složitá a finančně i časově náročná. Pokud nad celkovou obnovou nebudou zásadní garance města, kraje (snaha je značná), případně dalšího silného a osvědčeného investora, máme obavy, že se tak náročnou problematiku podaří jen stěží vyřešit komplexně. Prání, aby jedním z investorů byla slibně se rozvíjející Univerzita T. Bati, máme asi všichni. Může se ovšem stát, že nabídka s poptávkou se nepotkají v čase a z důvodu přísnosti pravidel pro přidělování finančních dotací z EU, se kterými UTB počítá, bude

Za důležité ale považuji připomenout, že Zlín, to není jen tovární areál, ale i celé bafovské centrum s jedinečnými soliterními objekty, lokality s bafovskými domky, kvalitní poválečná zástavba. To vše potřebuje obnovu a zaslouží si stejné pozornosti, v objektech žijí a pracují lidé. Každodenní problematika, kterou na ÚHA řešíme, ve městě, které je z velké většiny městskou památkovou zónou, není vůbec jednoduchá. Často je pro nás velmi obtížné udržet disciplínu mezi stavebníky a dělat "osvětu" o významu a jedinečnosti našeho města na poli architektury a urbanismu, jestliže v našem státě jsou nedostatečně motivující pobídky stavebníkům, např. státní podpora, úlevy na daních apod., jak je tomu ve vyspělejších zemích. O to je ovšem naše úloha obtížnější. I přes tento nepřívýlný stav je nutné výjimečné kulturní dědictví uchránit pro další generace.

Statutární město Zlín v letošním roce přijalo nabídku francouzské strany a stalo se garantem za naši republiku na mezinárodním sympoziu na téma Industriální města, konaném počátkem prosince v Paříži. Tak jako další evropské země, které se potýkají s pro-



muset pro své plány hledat jiné lokality.

Vzorovým příkladem, jak by mohly být tovární budovy opraveny, je rekonstrukce budovy č. 23, kterou se zatím v předstihu jako jedinou podařilo získat do majetku našeho města. Za dobré spolupráce s památkáři a především schopnými architekty a projektanty (víme, že stavebně technický stav objektů není dobrý) se podařilo uskutečnit dílo kvalitní a zajímavé architektury, které může sloužit jako vodítko pro následné konverze objektů. Autoři, aniž se dostali do zásadního střetu s památkovou péčí, dokázali uplatnit zajímavé pojetí, moderní materiály i nápadité architektonické řešení a prokázali nadčasovost standardizovaného konstrukčního řešení výrobních budov, jejichž spoluautorem byl F. L. Gahura.

blémy po zániku průmyslu ve městech (i když žádné v takovém rozsahu jako Zlín), jsme prezentovali naše město, jeho architekturu, výstavbu i problémy současného vývoje. Bylo zajímavé vyslechnout si přednášky zástupců těch zemí, které mají s konverzí továren a obnovou měst dlouhodobější zkušenosti. O sympoziu Vás, milí čtenáři, budeme informovat v některém z příštích čísel magazínu.

Do následujících let přejeme Zlínu a všem jeho obyvatelům, aby Zlín byl vzkvétajícím a prosperujícím městem plným života, abychom si dokázali vážít jeho pozoruhodné historie a zachovali dalším generacím jeho jedinečnou hodnotu.

**Ing. arch. Dagmar Nová,**  
hlavní architektka

# PROSINEC JE ČASEM DÁRKŮ

Čtyři neděle před Vánocemi začíná v liturgickém kalendáři advent, doba očekávání mysteria Kristova narození, pokání, rozjímání a modliteb, pravidelné návštěvy rorátů. V domácnostech, při prázdkách, se zpívaly nábožné písně, vyprávěly se poučné příběhy, často se předčítalo z lidových kalendářů. Byla to však i doba vyplněná tradičními lidovými zvyky, byť ve spojení se svátky světců, doba, v níž se mohla předpovídat budoucnost, doba společných zábav a příležitostí k obdarování.

Tradiční mikulášské obchůzky v předvečer svátku sv. Mikuláše (6. prosince) patří k neživějším zvykům udržovaným v současnosti. Známou trojicí masek - Mikuláše, čerta a anděla - potkáme jak v okolních vesnicích, tak v podvečerním Zlíně. Zatímco ve městě se návštěvy s mikulášskou nadílkou omezují spíše na příbuzné nebo nejužší okruh známých, jsou místa, kde jsou stále příležitosti ke společné zábavě. V minulosti bývaly mikulášské průvody početnější a oslavy svátku "svatého biskupa" byly hlučné a nevázané. O podobě mikulášských průvodů ve středověku, kdy byly záležitostí školních mistrů a studentů - žáků, vypovídají stížnosti měšťanů na jejich nestřídmou okázalost. Časem se mikulášské obchůzky ustálily v podobě, kterou známe dnes, ale i tady najdeme rozdíly. V řadě míst na Zlínsku se k základní trojici masek připojoval celý průvod. Na Valašskokloboucku provázeli postavu nadělujícího "svatého" kromě anděla a několika divokých čertů řinčících řetězy a nahánějících strach také Smrt, Husar, Koník, Turek, Františkán, Žid. Rozpustilé postavy "skakúnů" či "laufřů" vyzdobené rolničkami a spoustou stuh hlásily zvoněním a praskáním bičem příchod mikulášského průvodu a při tom dorážely na přihlízející, hlavně na přítomná děvčata. Zvlášť bujarými průvody byla vždy vyhlášena např. Žlutava, kde "laufři" ohlašovali mikulášskou obchůzku už týden předem.

Jinde chlapci už několik večerů před samotným Mikulášem praskali, "róchali", bičem, protože "...kdesi prý uvízl s nákladem, a tož mu pomáhají vyjet..." (říkali v Rackově). V Tlumačově chodil v průvodu i "Ludva" s putnou. Do putny prý sbíral děti a za vesnicí je vysypal.

Na jižním Valašsku obchůzka mikulášského průvodu po domech trvala dva dny. Kromě Mikuláše, čertů, smrtek jsou v něm i "kvašáci" (nosiči) a "koník". Tradice je stále živá. Masky pro jednotlivé postavy v průvodě se uchovávají z roku na rok. Navštěvovány bývají nejen domy, kde jsou malé děti, ale všechny domácnosti a masky kromě toho, že nadělují dárky, bývají i samy obdarovány a obchůzka je společenskou záležitostí celé obce.

Svátek sv. Mikuláše však byl především pro děti jednou z příležitostí dostat dárky. Obdarování bylo spojeno se zprávou o chování a případných prohřešcích dítěte, s modlitbou, kterou děti musely absolvovat před svatým mužem, a s napjatým očekáváním, zda dostanou dobroty a jiné drobné dárky, nebo metlu a uhlí od čerta.

Nadílka obsahovala obvykle především ovoce, čerstvé či sušené, sladkosti. Tradiční mikulášské trhy ve městech, Zlín nevyjímaje, nabízely oblíbené zdobené perníčky, marcipán, hračky. Velkou a trvalou oblibu si získalo i mikulášské pečivo z nekynutého těsta z Vizovic, které se dostávalo díky podomnímu obchodu i mimo vlastní region. Mezi dárky se ale postupně objevovaly i věci potřebné - svetry, čepice, rukavice apod.

A co přímo ve Zlíně? Nahlédnutím do zlínských novin z třicátých let 20. století zjistíme, že k mikulášským nákupům pro děti i dospělé zvala promyšlená reklama. V roce 1933 ozdobil průčelí Obchodního domu šestnáct metrů vysoký a sedmi sty dvaceti žárovkami osvětlený plakát s vyobrazením svatého Mikuláše. V prodejních odděleních měli prodávací připraveny červené celofáno-

vé sáčky se zlatými stužkami, do nichž zákazníkům nakoupené dárky rovnou balili. Noviny doporučovaly jako mikulášské dárky nejen hračky a sportovní potřeby pro děti, ale i kolekce punčoch pro maminky, rukavice, kabelky či límečky na šaty pro dcery, kožené obaly



Maska „laufřa“, Žlutava 1969.

Fotoarchív MJVM ve Zlíně

na knihy, kolínskou a žiletky pro tatínky, aktovky, náprsní tašky, krabice cigaret nebo popelník pro starší syny. A autorka reklamy končí slovy: *Konečně je tu kniha, která se vždycky líbí a pomůže z úzkých, jsme-li opravdu v rozpacích, co dát.*

Ale vraťme se k tradičnímu prostředí. Před samotnými Vánocemi byly další příležitosti k obchůzkám a k obdarování. Ve Vizovicích bylo zaznamenáno chození "matičky" v den svátku Neposkrvněného počti Panny Marie (8. prosince), při němž bíle oděná žena se zamoučenou tváří a velkými zuby vyřezanými z tuřinu obcházela s prutem domácnosti: nehodně děti vyplatila a poslušně odměnila drobným dárkem.

Další příležitostí k malé nadílce dětem byl i svátek sv. Lucie (13. prosince). Hospodně jej světily tím, že nepředly, někde vynášely v tento den kolovrat ze světnice na půdu. V předvečer svátku chodily po vesnici Lucy, Lucky - bíle oblečené dívky, ženy (někde i muži) s obličejem zamoučeným nebo se škraboškou na něm, mívaly připevněny velké řepové zuby. Neposlušné přadleny lupkaly přes prsty, braly jim vřetená s navinutou přízí a ženy si je potom musely vykupovat, což byla příležitost k zábavám. Jindy Luca obcházela s peroutkou v ruce a ometala stěny, nábytek i přítomné osoby ve světnici. Obvykle obcházela mlčky, někde ale monotónně zpěvovala. V Malenovicích např. říkala: "Ó hiš, mám na tě chuť!" Ve Zlíně Luca chodila ještě po první světové válce.

A potom se už blížil Štědrý den, s ním množství dalších tradičních zvyků, zákazů a příkazů, ale i zábav a jak jinak - i nadělování dárků.

PhDr. Alena Prudká,  
Muzeum jihovýchodní Moravy ve Zlíně

## Vánoční koledování

v neděli 16. prosince 2007 na 17. základní škole Jižní Svahy

Zveme na tradiční koledování tentokrát spojené s VÁNOČNÍM JARMARKEM



### Program:

- 15.00 h - práce ve vybraných dílnách, možnost nákupu drobných vánočních dárků a ozdob (výrobky ze slámy, malování na sklo, výroba svícňů, přání a dárkových tašek, zdobení perníčků, ukázky paličkování)
- 16.30 h - vystoupení školního pěveckého sboru „Koleda nám nastala ...“

**Přijďte si pro vánoční náladu.**

Vstupné dobrovolné. Malé občerstvení zajištěno.

Pořadatelé: Základní škola Zlín, Křiby 4788,  
Magistrát města Zlína, Odbor životního prostředí a zemědělství

# Městské divadlo Zlín v roce 2008

Na závěr kalendářního roku bývá zvykem rekapitulovat rok právě končící. Také já bych Vám ráda připomněla rok 2007 v Městském divadle Zlín.

Kalendářní rok vždy sestává z polovin dvou sezon. První polovina přinesla zlínskému divadlu řadu významných ocenění: Helena Čermáková se dostala do nejužší nominace tří hereček na Cenu Thálie (za postavu Hippodamie v inscenaci Smrt Hippodamie). Stejná inscenace také zvítězila u diváků České televize, kteří ji ocenili Diváckou cenou v rámci vyhlašování cen A. Radoka.

Mezinárodní divadelní festival Setkání 2007 Stretnutie byl odborníky i veřejností vysoce ohodnocen a ještě pevněji potvrdil své přední postavení mezi plejádou největších českých divadelních festivalů. Povědomí o něm směrem k severním sousedům se znovu osvěžilo účastí polské scény Teatr Rozrywki Chorzów a příští festival v roce 2008 chceme posunout ještě dále....

Pestrá nabídka titulů přivedla divadlu další nové předplatitele. Divácky přitažlivému repertoáru vévodil muzikál Limonádový Joe, což potvrdily i výsledky divácké ankety Aplaus 2007, kdy jednoznačně zvítězil ve všech kategoriích.

Krátce po novém roce 2008 se diváci mohou těšit nejen na další zajímavé tituly, ale také na řadu aktivit, kterými se zlínský stánek Thálie přibližuje divákům. Z premiér, které od nového roku divadlo uvede na velkém jevišti, se můžete, milí čtenáři, těšit na Princeznu Turandot Carla Gozzioho, Boccacciův Dekameron a další; pro děti a mládež vznikne titul Sandokan a piráti z Mompracemu.

Chystáme opět doprovodné akce premiér, jako jsou oblíbené Klebetivé středy a otevřené zkoušky. Zajímavými tituly bude lákat také Studio Z a Divadélko v klubu.

V únoru na Vás čeká oblíbený Ples v divadle, v březnu pozveme děti na jejich karneval, bude Den otevřených dveří a další zajímavé produkce.

Všechno naše konání směřuje k Vám, milí diváci. Věříme, že i v roce 2008 si nadále udržíme Vaši přízeň.

**Jarmila Trávníčková,**  
Městské divadlo Zlín



Na snímku Luděk Randár, Kateřina Lidáková, Gustav Rezníček a Petra Hřebíčková v inscenaci Limonádový Joe. Inscenace Limonádový Joe vyhrála v všechny kategorie u divácké ankety Aplaus.



**...a zase se sešel rok s rokem  
a v domečku na Lazech se udály  
malé i velké věci...**

Těch malých máme hodně jako v každé rodině, sem tam průšvih, sem tam štěstí a dobré známky ve škole, ale letos jsme sbírali hodně těch velkých událostí.

Nikdo z dětí nás neopustil, naopak přibyla nám v rodině malá Danielka, která byla u nás brzy doma a už nastoupila do nové školy. Cvičí aerobik a moc krásně kreslí. Velká děvčata Lenka a Andrea nám připravily velký dárek, obě úspěšně ukončily učební obor, Lenka dokonce s vyznamenáním, a obě postoupily dál na střední školu. Teď už jim budeme držet palce, aby to úspěšně dotáhly k maturitě. Do učení chodí ještě pět dětí a moc bychom si přáli, aby také do života vstoupily co nejlépe. Naše skvělá spolupráce se ZUŠ Štefánikova nese skvělé výsledky, Veronika studuje hru na flétnu se samými jedničkami, také Hanička brnká na kytaru, Linda studuje tanec a Anička s Danielou ve výtvarném oboru zdokonalují své kreslířské umění. Naše hravost a divadelní umění, díky tetě Ivě a panu učiteli Nýdrlemu ze jmenované základní umělecké školy, opět skončilo velkým úspěchem, protože hudební pohádka Perníková chaloupka v našem nastudování zvítězila v regionálním kole Nejmilejšího koncertu dětských domovů a postoupili jsme již podruhé na celostátní přehlídku do Prahy.

Neměla bych zapomenout skvělou spolupráci s dobrovolnými hasiči v Jaroslavicích. Lukáš, Marek a Ráda cestují po soutěžích a možná z nich budou jednou záchranáři. No a ještě máme atlety, basketáky a aerobičky... Bylo by o čem psát.

V listopadu jsme pozvali kamarády ze všech dětských domovů Zlínského kraje na druhý ročník soutěže na bruslích "Zlatý puk" na zimním stadionu. Naše družstvo utrpělo porážku, ale zato se skvěle předvedli naši zlínské kamarádi krasobruslaři, moc nám pomáhali mladí hokejisté, to všechno za přispění Magistrátu města Zlína.

**Největší událostí** letošního roku pro náš život byla rekonstrukce našeho domečku na Lazech. Díky investiční dotaci Zlínského kraje začala firma SMO, a.s., již v květnu rozsáhlou rekonstrukci pod bdělou kontrolou památkového úřadu. Vyměnily se rozvody vody, plynu, elektřiny, zrekonstruovaly se koupelny, rozdělily se nám velké pokoje v menší a dům dostal nový kabát. Spolupracovalo tu mnoho skvělých firem a lidíček. Patří jim velký dík. Výsledek je moc krásný a my budeme mít Vánoce v novém voňavém obydlí i s novými pokojíčky. Díky dobrým lidem a firmám, např. firmě Cross, České spořitelně, Albertu a mnoha větším i menším mecenášům, jsme mohli dům i kvalitně vybavit. Náš rok končí tradičně již poněkolkáté Zlínským vánočním sedmibojem pod vedením tajemníka města Zlína Ing. Zdeňka Mikela, kde spolu soupeří ředitelé velkých firem a vítěz z loňského turnaje nám při vybavování domu opravdu pomohl.

Vánoce bez pohádky si žádná děti neumí představit a tu naši už máme připravenou, abychom zpřijemnilí vánoční atmosféru našim přátelům a příznivcům, aby byli všichni usměvaví, aby nikdo nespěchal a aby nám bylo společně moc fajn...

Vám všem přejeme také pohodu a hlavně ať si máte s kým zazpívat koledy. My se teď moc těšíme, že na Štědrý den budeme mít pod stromčkem dárky, a VÁM JE TAKÉ MOC PŘEJEME! A až půjdete na vánoční vycházku, zkuste to kolem nás na Lazech, náš dům bude svítit novotou i Vánoce.

**Helena Stráská,**  
děti a tety z Dětského domova  
ve Zlíně na Lazech





# POMOC POTŘEBNÝM ORGANIZUJE ADRA

**Milí! Děkujeme vám a vašim spolupracovnícům za krásnou a záslužnou práci pro naše bližní v Bangladéši. Jste to právě vy, kteří jste odvedli tu nejtěžší a nejsložitější práci v začátcích projektu BangBaby. Doufáme, že tak pěkná spolupráce bude i s vašimi nástupci v Praze. Díky, manželé Benišovi, Mariánské Lázně.**



Novorozenec v porodnici v Keni.

To je jeden z dopisů, který zlínská ADRA dostala. Ale život jde dál a přináší s sebou změny. Poslední květnový den byl úspěšný projekt BangBaby "převelen" pod pražskou centrálu. V praxi to znamenalo, že adoptivní rodiče si začali zvykat na nové vedení projektu. ADRA Zlín za dobu svého 12letého působení pomohla zhruba 2000 bengálských dětí, pro něž obstarala finance na školní vzdělání a stravu. Stovky dobrovolných dárců, často ze svých skromných prostředků, posílaly měsíčně od 500 do 850 korun. Nejvíce - 750 dětí - má v péči významný pražský podnikatel Radim Passer. Své adoptivní dcery a syny letos se zástupci zlínského týmu v Bangladéši navštívili.

"Ale stejně jsme si vážili i peněz, které nám poskytli i méně majetní lidé. Např. 93letá Marta Karolová z Bohumína sponzoruje od roku 1999 tři děti," řekla vedoucí zlínské

pobočky Adry Alena Rusová.

Ve Zlíně stále působí druhý dlouhodobý projekt ADRA ÚL, který vznikl na základě zkušeností z povodní na Moravě v roce 1997. V současnosti do něj pravidelně měsíčně přispívá přes 700 občanů z celé republiky. Letos na účet projektu ADRA ÚL do konce října přišlo téměř 700 000 korun. "Z projektu jsme v tomto roce zatím podpořili dostavbu porodnice v Keni, pomoc obyvatelům sesuvy půdy a povodněmi postiženého Nepálu a léčbu chlapce se svalovou atrofií v nedalekých Malenovicích.

Doufáme, že projekt ADRA ÚL, který se stejně jako BangBaby narodil ve Zlíně, v tomto městě zůstane," upřesnila Renata Wagnerová, asistentka Adry.

Kromě těchto dvou hlavních projektů uspořádala ADRA řadu besed o humanitární práci pro školáky

i pro veřejnost. Mimořádně úspěšná byla dubnová celostátní sbírka "Pomáhat může každý". Na pomoc obětem katastrof doma i v zahraničí poskytli prostředky lidé ze Zlína, Otrokovic, Uherského Hradiště a řady dalších měst a vesnic v regionu.



Zatímco v roce 2006 se ve Zlíně vybralo 22 594, letos to bylo 61 323,50 korun. "Výtěžek sbírky je rozdělen na tři třetiny. První je určena na pomoc katastrofami postiženým lidem v zahraničí, druhá poslouží jako fond pro naléhavé krizové situace a třetí je ve spolupráci s regiony určena na domácí projekty," uvedl František Tomanec, oblastní koordinátor sbírky. "ADRA za finanční obnos z třetí třetiny sbírky realizovala dobrovolnické brigády ve prospěch opuštěných dětí," dodal Tomanec.



Sirotek z Keni.

V květnu zlínská ADRA uspořádala setkání sponzorů v Praze. Z cesty do Bangladéše a ze setkání v Praze vznikl též unikátní dokument autorů Milana Růžičky a Milana Javory s názvem "Bangladéš 2007."

"Toho všeho bychom nemohli dosáhnout bez pomoci lidí, kteří nemyslí jen na sebe. Vypočítat všechny sponzory nelze. Z těch nejbližších je to krajský úřad, jehož hejtman Libor Lukáš poskytl již druhou záštitu nad vydáním multimediálního DVD. Zlínský magistrát umožňuje bezplatně využívat prostory na Burešově a navíc jeho kulturní fond každoročně uvolňuje prostředky na projekty Adry. Již tradičním dárcem je město Otrokovice. Pochvalu zaslouží také studenti Univerzity Tomáše Bati ve Zlíně. Pomáhají při tvorbě projektů i při jejich realizaci," uvedla Rusová.

**Informace o práci zlínské Adry lze získat na [www.bangbaby](http://www.bangbaby) a [www.adra.cz/adraul](http://www.adra.cz/adraul).**



# Prosinec v kultuře



znamné poselství... V hlavních rolích Aňa Geislerová, Roman Luknár, Jiří Macháček, Taňa Vilhelmová, Ivan Trojan, Nataša Burger, Klára Issová, Jiří Menzel... Režie: Jan Hřebejk

**Pátek 21. prosince - sobota 22. prosince v 19.30 hodin**  
**CHUŤ LÁSKY**  
USA-2007-102 minut-titulky-premiéra-HCE-( )  
Hořkosladká komedie o průzkumu lásky všech variací, věku a stádií... V hlavních rolích Morgan Freeman, Selma Blair, Greg Kinnear  
Režie: Robert Benton

**Sobota 22. - neděle 23. prosince v 17 hodin**  
**DIVOKÉ VLNÝ**  
USA-2007-88 minut-animovaný-český dabing-Falcon-(0)  
Animovaná akční komedie nahlíží do vzrušujícího světa závodního surfování. Hrdinou je začínající surfař - mladý tučňák skalní Cody Maverick, který se chystá na svůj první závod...  
Režie: Ash Brannon, Chris Buck

**Pondělí 24. - středa 26. prosince**  
**KINO NEHRAJE**

**Čtvrtek 27. prosince v 19 hodin** PŘEDPREMIÉRA  
**CHYŤTE DOKTORA**  
ČR-2007-95 minut-Bontonfilm-(0)  
Komedie o lásce a jejich následcích... V hlavních rolích Michal Malatyn, Tatiana Vilhelmová, Iva Janžurová, Vladimír Javorský...  
Režie: Martin Dolenský

**Pátek 28. prosince v 17 hodin a v 19.30 hodin**  
**+ sobota 29. prosince v 19.30 hodin**  
**GYMPL**  
ČR-2007-105 minut-Falcon-(0)  
Komedie o studentech, učitelích, rodičích a graffiti. V hlavních rolích Tomáš Vorel ml., Jiří Mádě, Eva Holubová, Tomáš Matonoha, Milan Steindler. Režie: Tomáš Vorel

**Sobota 29. prosince a neděle 30. prosince v 17 hodin**  
**HVĚZDNÝ PRACH**  
Velká Británie-2007-127 minut-český dabing-Bontonfilm-(12)  
Příběh, který stvořila sama Fantazie... V hlavních rolích Charlie Cox, Claire Danes, Michelle Pfeiffer, Robert De Niro  
Režie: Matthew Vaughn

**V pondělí 31. prosince**  
**KINO NEHRAJE**

## PŘEDSTAVENÍ PRO DĚTI

V NEDELI V 15 HODIN HRAJEME PRO DĚTI

**2. 12. - PERNÍKOVÁ CHALOUPKA** - 73 minut  
Perníková chaloupka, Krakonoš a kukačky, Psi kusy, Krtek a paraplíčko, Tylínek, Políční pes

**9. 12. - PŘÍBĚHY CVRČKA A ŠTĚNÁTKA** - 76 minut  
Cvrček a housličky, Cvrček a stroj, Cvrček a bombardon, Cvrček a píla, Cvrček a slepice, Cvrček a pavouk, Jak sluníčko vrátilo štěnátka vodu, Cvrček a basa, Příhody Brouka Pytlíka, Jak štěnátko dostalo chuť na med, Jak štěnátko chtělo malé pejsky

**16. 12. - DVA MRAZÍCI** - 61 minut  
Dva mrazíci, Dvanáct měsíků, Jablonořá panna, Pan Prokouk přítel zvířátek, Král a skřítek

**23. 12. - HVĚZDA BETLÉMSKÁ - I.** - 70 minut  
Hvězda Betlémská, O pardálu, který voněl, Špatně namalovaná slepice, Jak šli nadělovat, Vánoční stromček, Rohatá princezna

**30. 12. - KRŤKOVA DOBRODRUŽSTVÍ I.** - 61 minut  
Krtek a autíčko, Krtek ve městě, Krtek a koberec, Krtek o Vánocích, Krtek v ZOO

**ZMĚNA PROGRAMU VYHRAZENA**

**VĚRNOSTNÍ PROGRAM**

Od května 2007 platí v obou zblízkých kinech VĚRNOSTNÍ PROGRAM. Po předložení 9 vstupenek (z různých představení ve Velkém kině nebo kině Květen v Malenovicích) dostanete 10 vstupenku zdarma. Volnou vstupenku můžete využít na jednu ze čtvrtečních předpremiér v kině Květen v Malenovicích nebo na jednu z artových (a) projeků ve Velkém kině.

## FILMOVÝ KLUB CHARLIE

na Malé scéně ZUŠ Zlín  
Zdeňka Šteflová - Benešovo nábř. 1739 - 760 01 Zlín  
Tel.: 577 432 079, 777 019 109; www.malascenazlin.cz

**VŽDY VE STŘEDU**

**5. prosince - 19.30 hodin** vstupné 55 Kč  
**INTERVIEW PODLE VAN GOGHA**  
Nizozemí 2003, 89 min., titulky. Režie: Theo van Gogh  
Příběh rozhovoru novináře a televizní herečky Katji se odehrává během jedné noci v jejím bytě. V průběhu rozhovoru vystupují na povrch lež a pokrytectví obou profesí.

**12. prosince - 19.30 hodin** vstupné 60 Kč  
**INTERVIEW**  
USA, 2007, 83 min., titulky. Režie: Steve Buscemi  
Drama o médiích, pravdě a celebritách.

**14. prosince - 13.30 hod. - pro děti** vstupné 25 Kč  
**SNĚHURKA**  
90 min., W. Disney, režie Hand David, animovaný film

**19. prosince - 19.30 hod.** vstupné 60 Kč  
**SICKO**  
USA, 2007, 113 min., titulky. Režie: Michael Moore  
Jestli chcete zůstat zdraví, snažte se ne onemocnět. Michael Moore, držitel Oscara za film Bowling for Columbine a Zlaté palmy z Cannes za film Fahrenheit 9/11 si ve svém novém filmu bere na mušku americký zdravotnický systém. Ukazuje případy lidí, kterým byla odmítnuta pomoc navzdory faktu, že platí zdravotní pojistku.

**9. ledna - 19.30 hod.** vstupné 60 Kč  
**KURZ NEGATIVNÍHO MYŠLENÍ**  
Norsko, 2006, 79 min., titulky. Scénář a režie: Bard Breien.  
Debutující režisér smísil skandinávské psychologické drama o mezilidských vztazích se sarkasticky černou komedií. Originálnímu tvaru přidává na atraktivitě hudební doprovod pro rockové fanšmeky (Steppenwolf, Nina Simone či Johnn Cash).

**16. ledna - 19.30 hod.** vstupné 60 Kč  
**INDAND EMPIRE**  
USA/Polsko/Francie, 2006, 172 min., titulky.  
Scénář a režie: David Lynch  
Příběh o záhadě... Záhadě uvnitř vnitřních světů... Rozvíjející se kolem ženy... Ženy zamilované a v nesnázích.  
Herečka Nikki Grace se připravuje na největší roli svého života, ale když se zamiluje do svého kolegy, zjistí, že se její život začíná podobat fiktivnímu filmu, který právě točí. Navíc odhaluje, že tento současný film je remakem polského snímku 47, který nebyl nikdy dokončen kvůli nevyřekné tragedii. A to je jen začátek.

## MĚSTSKÉ DIVADLO

tr. T. Bati 4091/32, 761 87 Zlín  
tel. pokladna: 577 636 207, 206, 737 227 856  
www.divadlo.zlin.cz, e-mail: prodej@divadlo.zlin.cz

**VELKÝ SÁL**  
**1. sobota - 19.00 hodin** 8  
**John Kander, Fred Ebb, Joe Masteroff**  
**KABARET**

**2. neděle - 14.30 hodin**  
**Akram Staněk: ČERVENÁ KARKULKA**  
Po představení Mikulášská nadílka pro děti

**4. úterý - 19.00 hodin**  
**VÁNOČNÍ KONCERT ORCHESTRU VÁCLAVA HYBŠE**  
Hosté: Nada Urbánková, Gabriela Urbánková, Nikoleta Spalová, Jan Šmikmátor, Eléonore Loué-Feichter

**7. pátek - 19.00 hodin** 7  
**Johann Wolfgang Goethe:**  
**FAUST [Pokušení a vykoupení]**

**8. sobota - 19.00 hodin** PREMIÉRA  
**William Shakespeare: ROMEO A JULIE**

**10. pondělí - 10.00 hodin**  
**Jiří Brdčeka - Jan Rychlík - Vlastimil Hála**  
**LIMONÁDOVÝ JOE**

**11. úterý - 10.00 hodin**  
**Akram Staněk: ČERVENÁ KARKULKA**

**12. středa - 10.00 hodin**  
**John Kander, Fred Ebb, Joe Masteroff: KABARET**

**13. čtvrtek - 10.00 hodin** 29  
**13. čtvrtek - 14.30 hodin**  
**Rudyard Kipling, Hana Míkolášková**  
**MAUGLÍ**  
Divadlo Polárka Brno

**13. čtvrtek - 19.00 hodin** 3  
**William Shakespeare: ROMEO A JULIE**

**14. pátek - 19.00 hodin**  
**Arthur Laurents, Leonard Bernstein, Stephen Sondheim**  
**WEST SIDE STORY**  
Městské divadlo Brno

**15. sobota - 19.00 hodin** 6  
**John Kander, Fred Ebb, Joe Masteroff**  
**KABARET**

**16. neděle - 17.00 hodin**  
**VÁNOČNÍ KONCERT**  
**SDRUŽENÍ DECHOVÉHO ORCHESTRU MLADÝCH ZLÍN**

**17. pondělí - 10.00 hodin**  
**Josef Kajetán Tyl - Vlastimil Peška**  
**CESTA DO AMERIKY LODÍ I ARTĚSKOU STUDNOU**  
aneb Pečení holubi

**18. úterý - 10.00 hodin**  
**Akram Staněk: ČERVENÁ KARKULKA**

**18. úterý - 17.00 hodin**  
**Neil Simon: VÝBORNÁ KACHNA**

**19. středa - 14.30 hodin** 25  
**William Shakespeare: ROMEO A JULIE**

**20. čtvrtek - 10.00 hodin** 10  
**20. čtvrtek - 19.00 hodin**  
**William Shakespeare: ROMEO A JULIE**

**21. pátek - 10.00 hodin**  
**Neil Simon: VÝBORNÁ KACHNA**

**26. středa - 14.30 hodin**  
**Akram Staněk: ČERVENÁ KARKULKA**  
Vyhlášení výsledků výtvarné soutěže dětí

**28. pátek - 19.00 hodin** 5  
**William Shakespeare: ROMEO A JULIE**

**29. sobota - 19.00 hodin**  
**Josef Kajetán Tyl - Vlastimil Peška**  
**CESTA DO AMERIKY LODÍ I ARTĚSKOU STUDNOU**  
aneb Pečení holubi

## DIVADLO V ARŠE

**5. středa - 17.00 hodin**  
**KLEVEŤIVÁ STŘEDA** - beseda v knihkupectví Archa o premiéře  
**William Shakespeare: ROMEO A JULIE**

## STUDIO „Z“

**6. čtvrtek - 19.00 hodin**  
**Hana Míkolášková, Vladimír Fekar a kol.**  
**JE ŽENA ČLOVĚK? / IS A WOMAN A MAN?**  
v rámci cyklu KAUA Z

**11. úterý - 19.00 hodin**  
**Hana Míkolášková, Vladimír Fekar a kol.**  
**JE ŽENA ČLOVĚK? / IS A WOMAN A MAN?**  
v rámci cyklu KAUA Z

**17. pondělí - 19.00 hodin**  
**Alina Nelega: AMALIA DÝCHA ZHLUBOKA**  
v rámci cyklu KAUA Z

## DIVADÉLKO V KLUBU

**4. úterý - 18.00 hodin**  
**Jerry Herman - Michael Stewart: HELLO, DOLLY!**  
ZADÁNÍ

**12. středa - 19.00 hodin**  
**TVÁŘ POD MASKOU**  
Divadelní talk show Helyny Simerské s Janou Tomečkovou a Petrou Hřebíčkovou

**14. pátek - 19.00 hodin**  
**Jerry Herman - Michael Stewart: HELLO, DOLLY!**

**25. úterý - 17.00 hodin**  
**Jerry Herman - Michael Stewart: HELLO, DOLLY!**

**27. čtvrtek - 19.00 hodin**  
**Jerry Herman - Michael Stewart: HELLO, DOLLY!**

## PŘIPRAVUJEME

prodej vstupenek na leden bude zahájen 14. prosince 2007 (pro předplatitele prodej již od 12. prosince - předplatenku s sebou)

**3. 1. - 19.00 hodin** 3  
**John Kander, Fred Ebb, Joe Masteroff:**  
**KABARET**

**4. 1. - 19.00 hodin** 7  
**William Shakespeare:**  
**ROMEO A JULIE**

**5. 1. - 19.00 hodin** 8  
**William Shakespeare:**  
**ROMEO A JULIE**

**7. 1. - 10.00 hodin**  
**William Shakespeare:**  
**KRÁL LEAR**

**14. 1. - 10.00 hodin**  
**Karel Čapek: R.U.R.**

## HOSTĚ V LEDNU

**24. 1. - 10.00 hodin** 28  
**24. 1. - 14.30 hodin**  
**Rudyard Kipling, Hana Míkolášková:**  
**MAUGLÍ**  
Divadlo Polárka Brno

**26. 1. - 19.00 hodin** P  
**Peter Quilter: JE ÚCHVATNÁ**  
Divadlo Kalich Praha

**27. 1. - 14.30 hodin** 20  
**Rudyard Kipling, Hana Míkolášková: MAUGLÍ**  
Divadlo Polárka Brno

**ZMĚNA PROGRAMU VYHRAZENA!**



# Prosinec v kultuře

## DIVADLO MANDRAGORA

Zlínská soukromá vyšší odborná škola umění, o.p.s.  
(zde sídlí i div. Mandragora), Dřevnická 1788, 760 01 Zlín,  
www.skolaumeni.cz, info@skolaumeni.cz, rezervace tel.: 777 198 400

4. 12. - 19.00 hodin  
**ROMEO DELL'ARTE JULIE**  
Režie: Konrád Popel, vstupné 35 Kč

12. 12. - 19.00 hodin  
**ANI ZRNKO PEPEŘE PRO ČERMÁKA** - premiéra  
Režie: Rostislav Marek, vstupné 45 Kč  
Hrají studenti 3. ročníku divadla Mandragora ZVOŠU

## MALÁ SCÉNA ZLÍN

Občanské sdružení, Štefánikova 2987, 760 01 Zlín  
www.malascenzlzin.cz, tel.: 776 575 307

2. 12. - Komorní sál - 15.30 hod.  
**PEJSEK A KOČIČKA**  
Povídání o pejskovi a kočičce tak trochu jinak.

3. 12. - Komorní sál - 19.00 hod.  
**JOŽKA HOLCMAN - TRVALÁ BYDLIŠTĚ**  
Scénické čtení: Jožka Holcman, Zdeněk Julina, Jan Imrýšek, Zdeněk Kundera

4. 12. - Velký sál - 19.00 hod.  
**DIVADLO UNGELT PRAHA - PICASSO**  
Paříž roku 1941. Pablo Picasso vyslýchán slečnou Fischerovou.  
Hraje: Milan Křáňko a Vilma Cibulková (Cena Thálie za rok 2007).  
Režie: Jiří Svoboda.

6. 12. - Komorní sál - 19.00 hod.  
**ORNITOLOGIE**  
Komický, absurdní, psychopatický až téměř hororový příběh jednoho večera, o tom, co se jednou může stát i Vám.

7. 12. - Kavárna Café Malá scéna - 19.00 hod.  
**TURNAJ V ČLOVĚČE NEZLOB SE!**  
Neklasické klání v klasické stolní hře...  
Přihlašky a informace na tel.: 776 575307

9. 12. - Komorní sál - 15.30 hod.  
**PIPI DLOUHÁ PUNCOCHA**  
pohádka

13. 12.  
**NÁVRAT DO ČERVENÉHO MĚSTA**  
Dlouho očekávaná premiéra hraného filmu z dílny studentů FMK UTB.  
Tajemný příběh inspirovaný bafovským Zlínem.  
Režie: Tomáš Hubáček, délka 60 minut

16. 12. - Komorní sál - 19.00 hod.  
**Dodo Gombár: MEZI NEBEM A ŽENOU**  
Česká premiéra  
Dvanáct měsíců. Dvanáct setkání... Muž a žena. Věčné téma. Věčný boj. Věčné nalezení...  
Foyer Komorního sálu - po představení jste zváni na premiérový raut

17. 12. - Komorní sál - 19.00 hod.  
**Dodo Gombár: MEZI NEBEM A ŽENOU**

20. 12. - Komorní sál - 19.00 hod.  
**HORKÁ LINKA (Hotline)**  
Zábavná revue o strastech a slastech s láskou a sexem, aneb cokoliv jste chtěli vědět, ale báli jste se zeptat...

22. 12. - Komorní sál - 19.00 hod.  
**VÁNOČNÍ FESTIVAL**  
kapela Pass, Podjezd, soubor divadla Malá scéna Zlín, křest CD s písničkami z pohádek Malé scény Zlín a hosté

26. 12. - Komorní sál - 15.30 hod.  
**PEJSEK A KOČIČKA**

27. 12. - Komorní sál - 19.00 hod.  
**HORKÁ LINKA (Hotline)**

**Změna programu vyhrazena**  
Prodej vstupenek 30 minut před představením nebo rezervace na tel. 776 575 307, případně osobní rezervace v kavárně Café Malá scéna.

## KRAJSKÁ GALERIE

tel.: 577 210 662, www.kgvu.zlin.cz

**DŮM UMĚNÍ - výstavní sál**  
**Umělecké sbírky** zlínské galerie 2001 - 2007 11. 12. 2007 - 24. 2. 2008

**ZLÍNSKÝ ZÁMEK - 2. patro**  
**Grafický kabinet**  
**Umělecké sbírky** zlínské galerie 2001 - 2007 11. 12. 2007 - 24. 2. 2008

**Stálá expozice.**  
**České výtvarné umění 1. poloviny 20. stol.**

Výstavy jsou otevřeny denně mimo pondělí 9-12, 13-17 hod.  
Každé první úterý v měsíci je bezplatný vstup do výstavních prostor galerie.

## FILHARMONIE B. MARTINŮ

tel.: 577 005 630 - sekretariát, tel.: 577 005 742 - pokladna,  
e-mail: fbmzlin@fbmzlin.cz

**62. KONCERTNÍ SEZONA 2007 - 2008**  
Prodej vstupenek na jednotlivé koncerty probíhá v pokladně Domu umění ve Zlíně.  
**Prodejná doba:**  
PO - ČT 14.30 - 17.00 hod., v den koncertu 14.30 - 20.00 hod.

### C3

**6. 12. v 19.00 hodin, Dům umění**  
**Vivat Beethoven!**  
M. I. Glinka: Ruslan a Ludmila  
C. M. von Weber: Oberon  
G. Verdi: Síla osudu, La traviata  
J. Offenbach: Orfeus v podsvětí  
L. van Beethoven: Koncert pro klavír a orchestr č. 3 c moll, op. 37  
Solist: **Ivan Moravec**, klavír  
Dirigent: **Jakub Hruša**

### KONCERT PRO RODIČE S DĚTI

**9. 12. v 14.30 hodin, Dům umění**  
**Santa Claus**  
Solisté: **Zuzana Pálenská - Blašková, Hana Kostecká, Martin Šujan, Vladimír Vodička**  
Spoluúčinkuje: **Moravské děti**, holešovský dětský sbor, sbormistr: **Lenka Polášková**  
Dirigent a moderátor: **Miloš Machek**  
Předvánoční koncert pro děti, ve kterém vypráví dirigent Miloš Machek alias Santa Claus. V pořadí zazní všechny známé koledy české i světové v podání sólistů a Moravských dětí, dětského pěveckého sboru z Holešova.

### VÁNOČNÍ KONCERTY

**21. 12. v 19.00 hodin, Dům umění**  
**První vánoční koncert**  
A. Vivaldi: Čtvero ročních dob  
J. Schreier: Missa pastoralis in C boemica (Moravská vánoční mše)  
Solisté: **Linda Pařenicová**, housle, **Martina Králíková**, soprán, **Marika Žáková**, alt, **Petr Leviček**, tenor, **Jan Kyzlink**, bas  
Spoluúčinkuje: **Cantica laetitiae**, sbormistr: **Josef Surovnik**  
Dirigent: **Jaroslav Kyzlink**

**22. 12. v 19.00 hodin, Dům umění**  
**Druhý vánoční koncert**  
A. Vivaldi: Čtvero ročních dob  
J.J. Ryba: Česká mše vánoční  
Solisté: **Linda Pařenicová**, housle, **Martina Králíková**, soprán, **Marika Žáková**, alt, **Petr Leviček**, tenor, **Jan Kyzlink**, bas  
Spoluúčinkuje: **Cantica laetitiae**, sbormistr: **Josef Surovnik**  
Dirigent: **Jaroslav Kyzlink**

## MUZEUM

tel.: 577 004 611, fax: 577 004 632, www.muzeum-zlin.cz  
**Propagace: Hana Čubánová, tel.: 577 004 626,**  
**email: h.cubanova@muzeum-zlin.cz**  
**Expozice: tel. 577 004 611; 577 004 635**

**Stálé expozice**  
Pamětní sín Františka Bartoše  
S inženýry Hanzelkou a Zikmundem pěti světadílů  
Zlínské filmové studio od reklamy k tvorbě pro děti

**velký sál**  
**1. prosince 2007 - 3. ledna 2008**  
**VESELÉ VÁNOČNÍ HODY**  
Výstava připravená ze sbírek Muzea jihovýchodní Moravy ve Zlíně představuje tradiční vánoční úpravu venkovských domácností z přelomu 19. a 20. století a z období meziválečného. Ukazuje přípravu tradičních pokrmů, úpravu slavnostního stolu, připomíná zvyky a obyčejy spojené s vánočním časem, jak byly dodržovány našimi předky.

**malý sál**  
**13. prosince 2007 - 24. února 2008**  
**EXPEDICE VENEZUELA**  
vernisáž - čtvrtek 13. prosince v 17 hodin - malý výstavní sál muzea

**spojovací chodba**  
**4. prosince 2007 - 3. ledna 2008**  
**MALOVANÉ VÁNOCE**  
**(VÁNOCE A DĚTI 1974 - 2007)**  
**VÁNOČNÍ DOPROVODNÉ A TVŮRIVÉ PROGRAMY**  
**PRO ŠKOLY A VEŘEJNOST**

2. prosince 2007 - 9.00 - 13.00 hodin  
**JARMAČEK na nádvoří zámku ve Zlíně**  
**DEN PRO CHARITU**

9.30 hodin nádvoří zámku ve Zlíně  
**MIKULÁŠSKÝ REJ - (VS KAŠAVA)**

11.00 hodin - přednáškový sál muzea  
**VÁNOČNÍ HRA - (VS KAŠAVA)**

úterý 4. prosince 2007 v 17 hodin - vernisáž výstav  
**VESELÉ VÁNOČNÍ HODY A MALOVANÉ VÁNOCE**

středa 5. prosince - pátek 7. prosince 2007 v 17.00 hodin  
**VÁNOČNÍ KONCERTY**  
- SOUKROMÁ ŠKOLA KLÁVESOVÝCH NÁSTROJŮ

pondělí 10. prosince 2007  
**KERAMICKÁ DÍLNA**

středa 12. prosince 2007  
**PERNÍČKOVÁ DÍLNA**

pátek 14. prosince 2007  
**VÝROBA VÁNOČNÍCH OZDOB, DÁREČKŮ A PRÁNIČEK**

úterý 18. prosince 2007  
**LOUTKOVÉ DIVADLO pro děti i dospělé**  
(začátky představení budou upřesněny v propagačních materiálech muzea)

středa 19. prosince 2007  
**VÝROBA VÁNOČNÍCH OZDOB, DÁREČKŮ A PRÁNIČEK**

čtyrtek 20. prosince 2007  
**VÁNOČNÍ KONCERT pěveckého sboru PAVUČINA**  
(žáci ZŠ Komenského II ve Zlíně); začátek v 17 hodin

**Informace pro školy:**  
na vánoční dílny se objednávají na telefonu:  
út - ne 577 004 611, v pondělí 577 004 626

**Muzeum otevřeno: ÚT - NE 9 - 12, 13 - 17 hodin**

**OBJEKTY**  
**POD SPRÁVOU MUZEA JIHOVÝCHODNÍ MORAVY VE ZLÍNĚ**

### OBUVNICKÉ MUZEUM

**Stálá expozice** ze sbírek Muzea jihovýchodní Moravy se nachází ve vstupu do průmyslového areálu v centru města - budova č. 1. Prostřednictvím více než tisíce exponátů seznámí návštěvníky s historií i současností obuvnictví, vyvojem výroby obuvi a dějiny sevcovského hemesla.

**Otevřeno:**  
duben-ríjen ÚT-NE 10-12, 13-17 hodin  
list., pros., únor, březen ÚT-PÁ 10-12, 13-17 hodin  
leden - zavřeno  
poslední prohlídka v 16 hodin - pondělí zavřeno  
**Kontakt:** Mgr. Miroslava Štybrová/tel. 577 522 225;  
fax: 577 522 232, e-mail: M.Stybrova@seznam.cz

### MUZEUM LUHAČOVICKÉHO ZÁLESÍ

Expozice **Znamé i neznámé Luhačovice**, umístěná v nových prostorách kulturního domu Elektra, je expozicí životního stylu, která v sobě spojuje tři pohledy na Luhačovice počátků 20. století. Představuje návštěvníkovi Luhačovice jako centrum tradičního národopisného regionu, který nazýváme Luhačovické Zálesí, jako místo s výskytem léčivých vod a rozvíjejícím se lázeňstvím a za třetí jako specifickou městskou část, vyrůstající mezi vesnicí a lázními. Expozici doplňují krátkodobé výstavy a doprovodné programy pro školy a veřejnost.  
**Otevřeno:** ÚT - NE 9-12, 13-17 hodin - pondělí zavřeno

Muzeum jihovýchodní Moravy ve Zlíně - MUZEUM LUHAČOVICKÉHO ZÁLESÍ, Masarykova 950, 763 26 Luhačovice, **kontakt:** PhDr. Blanka Petráková, 577 132 883, muzeum.luhaovice@seznam.cz

## DŮM KULTURY

Gahurova 5265, Zlín,  
tel. 577 210 318, 577 211 184, www.dkzlin.cz

**ZÁPIS DO KURZŮ NA II. POLETNÍ**  
školního roku 2007/2008 se uskuteční  
21. 1. 2008 - 24. 1. 2008 od 13 do 17 hodin.  
Platba kurzů v hotovosti při zápisu.

**JAZYKOVÉ KURZY:**  
ANGLIČTINA - různé stupně pokročilosti - začátečníci, mírně, středně i více pokročilí, pokračují se zahraničním lektorem.  
NĚMČINA - I. ročník čt. 18.30-20.00 hod.  
II. ročník čt. 17.00-18.30 hod.  
III. ročník st.17.00-18.30 hod.

**NOVINKA!**  
Od února 2008 nabízíme  
ANGLIČTINU PRO POKROČILÉ SENIORY.  
Pokud bude dostatečný počet zájemců, kurz bude každé pondělí od 15.20 do 16.50 hod.

**Přípravky k přijímacím zkouškám**  
na střední školy Jč - středa 16.30-18.00 hod.  
Ma - středa 17.00 - 18.30 hod.

**POHYBOVÉ KURZY**  
Kurzy jsou určeny pro všechny věkové kategorie, pro ženy i muže a cvičí se při hudbě.

Na formování a posilování postavy: kalanetika, aerobic mix, body styling, kick box aerobic, fit ball, dance aerobic, kondiční cvičení, pilates, pilates pro ženy nad 40 let, pilates mix, kondiční pilates

**Zdravotní kurzy:**  
pilates+jóga, speciál zdravotní-gynergymnastika, cvičení od hlavy po paty, rehabilitační cvičení na lehátkách i na balonech, tai-či  
**Kurzy pro děti:**  
Cvičení rodičů s dětmi od 2,5 do 4 let - čtvrtek 9.30-10.15 hod.

Celoročně - kurz PSYCHOPROFYLAXE - příprava na těhotenství a porod  
Každý pátek - CVIČENÍ NA BALONECH  
Všechny kurzy vede Mgr. Jana Křemenová,  
**Kontakt:** tel. 736 520 479, e-mail: kremen@razdva.cz

**VÝTVARNÉ KURZY - VĚRA MACHALÍNKOVÁ**  
Dům kultury Zlín - III. et. 322, tel.: 728 989 184

**VÝTVARNÉ KURZY PRO DĚTI - 5 - 16 LET** (Po, St, Pá)  
**VEČERNÍ KRESBA PODLE MODELU** (Pá) - pro studenty i veřejnost  
**MALÍŘSKÉ TECHNIKY** (Po, Út, St)  
**KRESBA A MODELOVÁNÍ** (St)  
**KNIHAŘSKÝ KURZ** (Čt)

# INFORMACE

## o místním poplatku za komunální odpad

dle obecně závazné vyhlášky č. 10/2007 o místním poplatku za provoz systému shromažďování, sběru, přepravy, třídění, využívání a odstraňování komunálních odpadů na rok 2008 (dále jen „OZV-KO“)

**Příhlášku k poplatku** je možné získat na Odboru ekonomickém Magistrátu města Zlína, oddělení účtárny, daní a poplatků, dveře č. 241, 244, na internetových stránkách města Zlína - [www.mestozlin.cz](http://www.mestozlin.cz) (s odkazy: Magistrát města Zlína - Elektronické formuláře / Odbor ekonomický / Komunální odpad) nebo na detašovaných úřadovných Magistrátu města Zlína.

### ÚLEVY ČI OSVOBOZENÍ OD POPLATKU

Pro uplatnění úlevy či osvobození od místního poplatku na rok 2008 se poplatník řídí **článkem VI. - Úlevy a osvobození**, níže uvedené OZV-KO.

Pro rok 2008 je povinností **každého plnoletého poplatníka** požadujícího úlevu či osvobození předkládat spolu se **žádostí o úlevy / osvobození** od místního poplatku za provoz systému shromažďování, sběru, přepravy, třídění, využívání a odstraňování komunálních odpadů také **doklady prokazující nárok** na úlevu či osvobození od místního poplatku. Žádost předkládá poplatník **sám za sebe**, za nezletilé děti ji předkládá jejich zákonný zástupce. Žádost je k dispozici na stejných místech jako přihláška.

**Termín předkládání žádosti se posunuje do 15. května 2008.**

**Povinnost předkládat žádost** doloženou doklady prokazujícími úlevy či osvobození od poplatku **nemají:**

- občané 65 let a více
- děti do 18 let
- občané s trvalým pobytem do 500 m od skládky Suchý důl
- vlastníci rekreační stavby
- občané s trvalým pobytem mimo dostupná místa svozu dle přílohy č. 1 OZV-KO

### ZMĚNY V PŘIHLÁŠKÁCH

Změnu v počtu poplatníků, změnu kontaktní adresy či změnu periody platby uvedenou na již dříve vyplněné a odevzdané přihlášce nahlaste, prosím, **do konce měsíce ledna 2008**, před tiskem poštovních poukázek. Pokud poplatník neprovede platbu místního poplatku dle periody platby označené v odevzdané závazné přihlášce, bude nedoplatek posuzován jako dluh, který bude poplatníkovi vyměřen platebním výměrem s 50% navýšením.

### ÚHRADA POPLATKU

**Poštovní poukázky na platbu poplatku za komunální odpad** budou rozesílány od měsíce dubna 2008. Poplatek při jednorázové platbě je splatný **do 15. května 2008**. V případě pololetní platby je poplatek splatný ve dvou stejných splátkách, a to **do 15. května 2008 a do 15. září 2008**.

V případě, že poplatník má dlužnou částku z minulých let, bude přijatá platba v roce 2008 použita na úhradu této dlužné částky.

**Další informace je možno získat na Magistrátu města Zlína** (náměstí Míru 12, 761 40 Zlín) - Odbor ekonomický, oddělení účtárny, daní a poplatků, úřední dny: pondělí a středa 8 - 17 hod.

#### dveře č. 241

Andrea Goldová, tel. 577 630 157  
Martina Musilová, tel. 577 630 132  
Milada Kolínská, tel. 577 630 275  
e-mail: miladakolinska@muzlin.cz

#### dveře č. 241

Ing. Romana Hábová, tel. 577 630 189  
Jarmila Neradilová, tel. 577 630 252  
Fax: 577 630 114

## Obecně závazná vyhláška č. 10/2007

### o místním poplatku za provoz systému shromažďování, sběru, přepravy, třídění, využívání a odstraňování komunálních odpadů

Zastupitelstvo města Zlína se na svém zasedání dne 6. 9. 2007 usnesením číslo 11/7Z/2007 usneslo vydat na základě ustanovení § 14 odst. 2 zákona č. 565/1990 Sb., o místních poplatcích, ve znění pozdějších předpisů, a v souladu s § 10 písm. d) a § 84 odst. 2 písm. h) zákona č. 128/2000 Sb., o obcích, ve znění pozdějších předpisů, tuto obecně závaznou vyhlášku:

#### Článek I.

##### Úvodní ustanovení

Statutární město Zlín touto obecně závaznou vyhláškou zavádí místní poplatek za provoz systému shromažďování, sběru, přepravy, třídění, využívání a odstraňování komunálních odpadů (dále jen „poplatek“).

#### Článek II.

##### Poplatník

(1) Poplatníkem<sup>2)</sup> je:

a) fyzická osoba, která má trvalý pobyt na území statutárního města Zlína; za domácnost může být poplatek odváděn společným zástupcem, za rodinný nebo bytový dům vlastníkem nebo správcem (dále jen „společný plátec“); tyto osoby jsou povinny oznámit statutárnímu městu Zlínu jména a data narození osob, za které poplatek odvádějí,

b) fyzická osoba, která má ve vlastnictví stavbu na území statutárního města Zlína určenou nebo sloužící individuální rekreaci, ve které není hlášena k trvalému pobytu žádná fyzická osoba (dále jen „rekreační stavba“).

(2) Má-li k rekreační stavbě vlastnické právo více osob, jsou povinny platit poplatek společně a nerozdílně, a to ve výši odpovídající poplatku za jednu fyzickou osobu.

#### Článek III.

##### Správce poplatku

(1) Správcem poplatku je Magistrát města Zlína, Odbor ekonomický, oddělení účtárny, daní a poplatků.

(2) Magistrát města Zlína, Odbor ekonomický, oddělení účtárny, daní a poplatků vykonává správu poplatku v přenesené působnosti.

#### Článek IV.

##### Ohlašovací povinnost

(1) Poplatník má ohlašovací povinnost. Při plnění ohlašovací povinnosti je poplatník povinen sdělit správci poplatku své jméno, příjmení, rok narození a trvalý pobyt. Poplatník, který je vlastníkem nebo spoluvlastníkem stavby na území statutárního města Zlína, která slouží nebo je určena k individuální rekreaci, v níž není k trvalému pobytu hlášena žádná fyzická osoba, uvede rovněž číslo popisné nebo evidenční této stavby, název katastrálního území a parcelní číslo pozemku, na kterém je tato stavba umístěna.

(2) Poplatník ohlásí správci poplatku vznik, změnu nebo zánik poplatkové povinnosti do 30 dnů ode dne, kdy tato skutečnost nastala.

(3) Poplatníci, kteří již splnili svoji ohlašovací povinnost dle předchozí místní právní úpravy a skutečnosti rozhodné pro vznik, změnu nebo zánik poplatkové povinnosti se nezměnily, nemusí tuto povinnost plnit znovu. Na základě přihlášky k registraci dle předchozí místní právní úpravy bude poplatník plnit svoji poplatkovou povinnost v souladu s touto obecně závaznou vyhláškou. V případě změny některé ze skutečností uvedených v odstavci 1 je poplatník povinen postupovat dle odstavce 2.

(4) Poplatník splní ohlašovací povinnost tím, že správci poplatku doručí přihlášku k registraci nebo budou údaje o jeho osobě uvedeny na přihlášce k registraci vyplněné společným plátcem a doručené správci poplatku.

#### Článek V.

##### Sazba poplatku

(1) Sazba poplatku na jednoho poplatníka činí **500 Kč** za kalendářní rok.

(2) Sazbu poplatku tvoří:

a) částka 250 Kč za poplatníka a kalendářní rok

b) částka 250 Kč stanovená na základě skutečných nákladů města za předchozí rok na sběr a svoz netříděného komunálního odpadu za poplatníka a kalendářní rok

Náklady města na sběr a svoz netříděného komunálního odpadu za rok 2006:

**29 147 875 Kč**

Počet poplatníků k 31. 12. 2006: **80 588**

Skutečný náklad na jednu osobu (zaokrouhlo na celé Kč): **362 Kč**  
Maximální možná výše této části sazby poplatku stanovená zákonem je 250 Kč.

#### Článek VI.

##### Úlevy a osvobození

(1) Úleva ve výši 40 % sazby místního poplatku se poskytuje:

a) důchodcům od 65 let věku, a to od počátku roku, ve kterém poplatník tohoto věku dosáhne, bez nutnosti předložení dokladu,

b) nezaopatřeným dětem ve věku do 18 let, a to do konce roku, ve kterém poplatník tohoto věku dosáhne, bez nutnosti předložení dokladu,

c) osobám se zvlášť těžkým zdravotním postižením, kterým byl přiznán II. nebo III. stupeň mimořádných výhod podle zvláštního právního předpisu<sup>3)</sup>, na základě předložení dokladu,

d) studentům ve věku od 19 do 26 let studujícím mimo území Zlínského kraje na základě potvrzení školy o studiu,

e) poplatníkům vymezeným v článku II. odst. 1 písm. b), bez nutnosti předložení dokladu,

f) poplatníkům, kteří mají trvalý pobyt v lokalitách mimo dostupná místa svozu, vymezená v příloze č. 1 této vyhlášky, bez nutnosti předložení dokladu.

(2) Na základě žádosti jsou od poplatku osvobozeni poplatníci, kteří se z důvodu:

a) dlouhodobého pracovního pobytu v zahraničí doloženého potvrzením tuzemského nebo zahraničního zaměstnavatele nebo kopií cestovních dokladů,

b) dlouhodobého pobytu v zahraničí doloženého potvrzením o pobytu v příslušném státu nebo kopií cestovních dokladů,

c) dlouhodobého studijního pobytu v zahraničí doloženého potvrzením tuzemské nebo zahraniční školy nebo kopií cestovních dokladů,

d) výkonu trestu odnětí svobody doloženého potvrzením o pobytu od vězeňské služby,

e) pobytu v jiné obci České republiky spojeného s úhradami za komunální odpad doloženého potvrzením úřadu obce o zaplacení místního poplatku nebo smlouvou o pravidelných platbách za ukládání odpadů

zdržují na území statutárního města Zlína v příslušném kalendářním roce méně než 2 měsíce a tuto skutečnost průkazně doloží do 15. 5. příslušného kalendářního roku. Doklad musí být v jazyce českém nebo musí být připojen překlad textu v jazyce českém a musí z něj být jednoznačně patrná délka nepřítomnosti. Správce poplatku je oprávněn požadovat i úředně ověřený překlad dokladu. Pokud si poplatník ve stanovené lhůtě žádost nepodá, je povinen uhradit poplatek v plné výši dle čl. V.

(3) Od poplatku jsou osvobozeni poplatníci v okruhu do 500 m od obvodu skládky odpadů Suchý důl a poplatníci vymezení v čl. II. odst. 1 písm. a) umístění v zařízeních sociální péče, pokud doloží potvrzení o umístění v takovém zařízení nebo na základě předloženého hromadného seznamu, vydaného takovým zařízením.

(4) Od poplatku za rekreační stavby jsou osvobozeni fyzické osoby, které mají na území statutárního města Zlína ve svém vlastnictví rekreační stavby a současně mají na tomtéž území trvalý pobyt.

(5) Osвобоzení od poplatku se vztahuje na daný kalendářní rok, ve kterém byly důvody osvobození řádně prokázány. V případě nepřítomnosti přesahující daný kalendářní rok je poplatník povinen opětovně řádně prokázat a doložit požadovanými doklady důvody osvobození pro každý kalendářní rok.

(6) Poplatník je povinen oznámit správci poplatku skutečnosti rozhodné pro vznik, změnu nebo zánik nároku na osvobození do 30 dnů od dne, kdy nastaly.

#### Článek VII.

##### Splatnost poplatku

(1) Poplatník dle čl. II. odst. 1, písm. a) je povinen uhradit (případně uhradit prostřednictvím společného plátce) poplatek buď jednorázově do 15. 5. příslušného roku, nebo ve dvou splátkách (každá ve výši jedné poloviny poplatku) splatných do 15. 5. a do 15. 9. příslušného roku.

(2) Poplatník dle čl. II. odst. 1, písm. b) je povinen uhradit poplatek jednorázově do 15. 5. příslušného roku.

(3) Vznikla-li poplatková povinnost během roku až po datu splatnosti dle předchozích odstavců, je poplatek (jeho část) splatný do jednoho měsíce po jejím vzniku.

#### Článek VIII.

##### Platební výměr

Nebude-li poplatek zaplacen včas nebo ve správné výši, vyměří správce poplatku poplatek platebním výměrem. Včas nezaplacené poplatky nebo jejich nezaplacenou část může správce poplatku zvýšit až na trojnásobek. Vyměřené poplatky se zaokrouhlují na celé koruny nahoru<sup>4)</sup>.

#### Článek IX.

##### Závěrečná ustanovení

(1) Tomu, kdo nesplní ve stanovených lhůtách svou ohlašovací povinnost, může správce poplatku uložit pokutu dle platných právních předpisů<sup>5)</sup>.

(2) Pokud poplatník nebo plátce nesplní svoji poplatkovou povinnost stanovenou touto obecně závaznou vyhláškou, lze dlužné částky vyměřit nebo doměřit do 3 let od konce kalendářního roku, ve kterém poplatková povinnost vznikla. Byl-li před uplynutím této lhůty učiněn úkon směřující k vyměření nebo doměření poplatku, běží tříletá lhůta znovu od konce roku, v němž byl poplatník nebo plátce o tomto úkonu písemně vyzooměn. Vyměřit a doměřit poplatek lze nejpozději do 10 let od konce kalendářního roku, ve kterém poplatková povinnost vznikla<sup>6)</sup>.

(3) V řízení ve věci poplatků upravených touto vyhláškou se postupuje podle zákona č. 337/1992 Sb., o správě daní a poplatků, ve znění pozdějších předpisů.

(4) Touto obecně závaznou vyhláškou se zrušuje obecně závazná vyhláška č. 17/2006 o místním poplatku za provoz systému shromažďování, sběru, přepravy, třídění, využívání a odstraňování komunálních odpadů ze dne 12. 10. 2006.

(5) Tato obecně závazná vyhláška nabývá účinnosti dnem 1. 1. 2008.

1) § 10b zákona č. 565/1990 Sb., o místních poplatcích, ve znění pozdějších předpisů

2) § 6 odst. 2 zákona č. 337/1992 Sb., o správě daní a poplatků, ve znění pozdějších předpisů a § 10b odst. 1 zákona č. 565/1990 Sb., o místních poplatcích, ve znění pozdějších předpisů

3) § 86 odst. 2 zák. č. 100/1988 Sb., o sociálním zabezpečení, ve znění pozdějších předpisů

4) § 11 zákona č. 565/1990 Sb., o místních poplatcích, ve znění pozdějších předpisů

5) § 37 zákona č. 337/1992 Sb., o správě daní a poplatků, ve znění pozdějších předpisů

6) § 12 zákona č. 565/1990 Sb., o místních poplatcích, ve znění pozdějších předpisů

#### Příloha č. 1

**obecně závazné vyhlášky č. 10/2007 o místním poplatku za provoz systému shromažďování, sběru, přepravy, třídění, využívání a odstraňování komunálních odpadů**

##### Lokality mimo dostupná místa svozu:

Chlum 12, 16, 18, 22, 24, 41

Jaroslavice 48, 56, 77, 94, 95, 272, 299, 306, Drahy 4, 25, 26, 27, 29, 47, 63, 66, 69, 85, 106, 183, 185, Pasička 88E, Prudká 216, 225, Průkop 52, 59, 67, 70, 87, 89, 120, 231, 232, 233, 238, Rozhledy 153, 172, Ve Svahu II 190, 201, 236, U Potoka 25

Jižní Svahy - Nad Vývozem 750

Kostelec - Za Humny 114

Kudlov 60, 74E, 97, 183, 207, 209, 257, 328, 482, 67E, Březovská 8, 56, 59, 70, 75, 78, 80, 89, 94, 96, 98, 126, 142, 150, 209, 313, 331, Pindula 257, Průkop 101, 109, 112, 170, Rybníčky 478, Švambovce 189, Václavská 1, 205, 337

Lužkovice 63, 232

Malenovice - Kučovaniny 510E, tř. 3. května 526

Mladcová - Klábalka 44, 280, 352,

Klábalská louka 531, Revír 39

Prštne - K Rybníkům 325, 326

Přiluky - Ronzovy Paseky 106, 376, Štákovy Paseky 58, 59, 60, 62, 66, 96, 101, 110

Šalaš 63

Štípa - Pod Lesem 109, 489

Velíková - Průhon 59, 72, Skály 152

Vršava 304, 4961, 4965

Zlínské Paseky - Mezihoří 587, 3682, Na Kopci 279, 3816, 5457, Pod Horkou 4370

Želechovice - Batalická 12, 154, 221,

Lysá 95, Paseky 60, 99, 129, 551



# INFORMACE

## o místním poplatku ze psů

dle obecně závazné vyhlášky č. 9/2007 o místním poplatku ze psů na rok 2008 (dále jen „OZV-PSI“)

**Přihlášku k poplatku** je možné získat na Odboru ekonomickém Magistrátu města Zlína, oddělení účtárny, daní a poplatků, kancelář č. 241, na internetových stránkách města Zlína - [www.mestozlin.cz](http://www.mestozlin.cz) (s odkazy: Magistrát města Zlína - Elektronické formuláře / Odbor ekonomický / PSI) nebo na detašovaných úřadovnách Magistrátu města Zlína.

## SNÍŽENÍ ČI OSVOBOZENÍ OD POPLATKU

Pro uplatnění snížení či osvobození od místního poplatku na rok 2008 se poplatník řídí **článkem VI. - Osvobození od poplatku** níže uvedené OZV-PSI.

Pro rok 2008 je povinností **každého držitele psa** požadujícího snížení či osvobození předkládat spolu se **Žádostí o snížení / osvobození od místního poplatku ze psů** také **doklady prokazující nárok** na snížení či osvobození od místního poplatku. Žádost je k dispozici na stejných místech jako přihláška.

Veškeré **doklady** prokazující snížení či osvobození od poplatku na rok 2008 včetně čestného prohlášení je nutné předložit **do konce měsíce dubna 2008**. Doklad musí být platný pro rok 2008. V případě **pozdějšího předložení** bude snížení či osvobození provedeno **od měsíce následujícího po předložení** dokladů.

### Čestné prohlášení

Čestným prohlášením občan - důchodce prokazuje, že důchod, který požívá, je jediným zdrojem jeho příjmů. **Platnost čestného prohlášení je jeden rok**. Upozorňujeme ty občany, kteří čestné prohlášení podepsali v předchozích letech, že je nutné **podepsat čestné prohlášení na rok 2008 do konce měsíce dubna 2008**.

**Tuto povinnost nemají osoby starší 65 let věku.**

Čestné prohlášení zaslané poštou musí obsahovat následující údaje:

- jméno, příjmení, datum narození a místo trvalého pobytu (i kontaktní adresu, pokud není shodná s adresou trvalého pobytu)
- druh důchodu (plný či částečný invalidní, starobní, vdovský či vdovecký)
- text: „Prohlašuji, že jsem poživitelem uvedeného důchodu jako jediného zdroje příjmů.“
- datum vyhotovení a podpis držitele psa

Osoby pobírající **invalidní důchod** předloží nebo zašlou spolu s čestným prohlášením i kopii **dokladu o pobírání důchodu pro rok 2008**.

## ÚHRADA POPLATKU

Poštovní poukázky na platbu poplatku ze psů budou rozesílány v měsíci březnu 2008. Poplatek je splatný **do 30. dubna 2008**.

**V případě, že poplatník má dlužnou částku z minulých let, bude přijatá platba v roce 2008 použita na úhradu této dlužné částky.**

**Další informace je možno získat na Magistrátu města Zlína** (náměstí Míru 12, 761 40 Zlín) - Odbor ekonomický, oddělení účtárny, daní a poplatků, úřední dny - pondělí a středa 8 - 17 hod.

### dveře č. 241

Ing. Romana Hábová, tel. 577 630 189  
e-mail: [romanahabova@muzlin.cz](mailto:romanahabova@muzlin.cz)  
Jarmila Neradilová, tel. 577 630 252  
Fax: 577 630 114

## Obecně závazná vyhláška č. 9/2007

### o místním poplatku ze psů

Zastupitelstvo města Zlína se na svém zasedání dne 6. 9. 2007 usnesením číslo 10/7Z/2007 usneslo vydat na základě ustanovení § 14 odst. 2 zákona č. 565/1990 Sb., o místních poplatcích, ve znění pozdějších předpisů, a ustanovení § 10 písmeno d) a § 84 odst. 2 písmeno h) zákona č. 128/2000 Sb., o obcích, ve znění pozdějších předpisů, tuto obecně závaznou vyhlášku:

### Článek I.

#### Úvodní ustanovení

(1) Statutární město Zlín zavádí a vybírá místní poplatek ze psů.

(2) Tato obecně závazná vyhláška stanovuje poplatníkům povinnosti související s místním poplatkem ze psů. Upravuje zejména ohlašovací povinnost, výši poplatku, splatnost, způsob výběru poplatku a osvobození od poplatku.

### Článek II.

#### Poplatník

Poplatek ze psů je povinna platit fyzická osoba s trvalým pobytem na území statutárního města Zlína nebo právnická osoba se sídlem na území statutárního města Zlína, která je držitelem psa staršího 3 měsíců.

### Článek III.

#### Správce poplatku

(1) Správcem poplatku je Magistrát města Zlína, Odbor ekonomický, oddělení účtárny, daní a poplatků.

(2) Magistrát města Zlína, Odbor ekonomický, oddělení účtárny, daní a poplatků, vykonává správu poplatku v přenesené působnosti.

### Článek IV.

#### Ohlašovací povinnost

(1) Poplatník je povinen ohlásit vznik, změnu nebo zánik poplatkové povinnosti a prokázat rozhodné skutečnosti do 30 dnů ode dne, kdy taková skutečnost nastala.

(2) Ohlašovací povinnost lze splnit písemně či ústně do protokolu. Je možno také využít formulář dostupný u správce poplatku.

(3) V ohlášení je poplatník povinen uvést tyto údaje:

- a) své jméno, příjmení, datum narození a trvalý pobyt;
- b) adresu skutečného pobytu, není-li shodná s trvalým pobytem;
- c) údaje potřebné pro stanovení výše poplatku, případně pro osvobození od poplatku;
- d) údaje o psu (jméno psa, plemeno, barva, pohlaví, datum narození psa a od kdy je pes držení).

(4) Po splnění ohlašovací povinnosti bude držitel psa vydána pro případné prokázání splnění ohlašovací povinnosti platná evidenční známka na psa.

### Článek V.

#### Sazba poplatku

(1) Pro výši poplatku je rozhodující místo trvalého pobytu držitele psa.

(2) Za rodinný dům se pro účely této vyhlášky považují i tzv. baťovské půldomky a čtvrt-domky.

(3) V lokalitách vymezených v příloze č. 1 této vyhlášky činí sazba poplatku za kalendářní rok

- a) za jednoho psa:  
v bytových domech **1 000 Kč**  
v rodinných domech a jiných objektech **500 Kč**
- b) za druhého a každého dalšího psa:  
v bytových domech **1 500 Kč**  
v rodinných domech a jiných objektech **750 Kč**

(4) V lokalitách vymezených v příloze č. 2 této vyhlášky a lokalitách v přílohách prozatím neuvedených činí sazba poplatku za kalendářní rok

- a) za jednoho psa:  
v bytových domech **500 Kč**  
v rodinných domech a jiných objektech **200 Kč**
- b) za druhého a každého dalšího psa:  
v bytových domech **750 Kč**  
v rodinných domech a jiných objektech **300 Kč**

(5) U poplatníků - poživatelů invalidního, starobního, vdovského nebo vdoveckého důchodu, který je jejich jediným zdrojem příjmů, anebo poživatelů sirotčího důchodu činí sazba poplatku za kalendářní rok **200 Kč** za jednoho psa a **300 Kč** za druhého a každého dalšího psa. Osoby starší 65 let věku nejsou povinny prokazovat rozhodné skutečnosti.

### Článek VI.

#### Osvobození od poplatku

(1) Po prokázání rozhodných skutečností jsou od poplatku zcela osvobozeny osoby:

- a) o nichž to stanoví zákon<sup>1)</sup>;
- b) osoby se zvlášť těžkým zdravotním postižením, kterým byl přiznán II. stupeň mimořádných výhod podle zvláštního právního předpisu<sup>2)</sup>;
- c) které chovají psa z útulku zřízeného statutárním městem Zlínem, a to po dobu 24 měsíců od jeho převzetí;

- d) které opatří svého psa čipem aplikovaným buď do podkoží, nebo do svalu, a to po dobu 12 měsíců od aplikace čipu;
- e) které chovají psa se speciálním výcvikem pro záchranářské účely;
- f) které chovají psa pro služební účely Policie ČR nebo městské policie;
- g) které jsou členy lesní, myslivecké nebo rybářské stráže.

(2) Po prokázání rozhodné skutečnosti jsou od části poplatku ve výši 50 % osvobozeny osoby registrované ve svazu kynologů a chovatelů. Rozhodné skutečnosti prokazuje poplatník potvrzením vydaným příslušnou organizací, pokud nejsou prokázány hromadným seznamem členů vyhotoveným příslušnou organizací.

(3) Poplatník je povinen prokázat rozhodné skutečnosti pro snížení výše poplatku nebo osvobození od poplatku dle článku V., odst. 5 a článku VI., odst. 1 a 2 v každém kalendářním roce vždy do konce měsíce dubna.

(4) Nesplní-li poplatník svou ohlašovací povinnost související s prokazováním rozhodné skutečnosti pro snížení výše poplatku nebo osvobození od poplatku, bude toto snížení nebo osvobození účinné od měsíce následujícího po ohlášení rozhodné skutečnosti.

#### Článek VII.

##### Splatnost poplatku

(1) Poplatek ve výši do 1 000 Kč (včetně) ročně je splatný nejpozději do 30. dubna kalendářního roku.

(2) Poplatek ve výši 1 001 Kč a více ročně je možno splatit ve dvou stejných částech, a to do 30. dubna a 30. září kalendářního roku.

(3) Vznikla-li poplatková povinnost během roku až po datu splatnosti dle předchozích odstavců, je poplatek (jeho část) splatný do jednoho měsíce po jejím vzniku.

#### Článek VIII.

##### Platební výměr

Nebude-li poplatek zaplacen včas nebo ve správné výši, vyměří správce poplatku poplatek platebním výměrem. Včas nezaplacené poplatky nebo jejich nezaplacenou část může správce poplatku zvýšit až na trojnásobek. Vyměřené poplatky se zaokrouhlují na celé koruny nahoru<sup>3)</sup>.

#### Článek IX.

##### Závěrečná ustanovení

(1) Tomu, kdo nesplní ve stanovené lhůtě svoji ohlašovací povinnost dle článku IV., může správce poplatku uložit pokutu dle platných právních předpisů<sup>4)</sup>.

(2) Pokud poplatník nesplní svoji poplatkovou povinnost stanovenou touto obecně závaznou vyhláškou, lze dlužné částky vyměřit nebo doměřit do 3 let od konce kalendářního roku, ve kterém poplatková povinnost vznikla. Byl-li před uplynutím této lhůty učiněn úkon směřující k vyměření nebo doměření poplatku, běží tříletá lhůta znovu od konce roku, v němž byl poplatník o tomto úkonu písemně vyrozuměn. Vyměřit a doměřit poplatek lze nejpozději do 10 let od konce kalendářního roku, ve kterém poplatková povinnost vznikla<sup>5)</sup>.

(3) V řízení ve věci poplatků upravených touto vyhláškou se postupuje podle zákona č. 337/1992 Sb., o správě daní a poplatků, ve znění pozdějších předpisů.

(4) Touto obecně závaznou vyhláškou se zrušuje vyhláška č. 18/2006 o místním poplatku ze psů ze dne 12. 10. 2006.

(5) Tato obecně závazná vyhláška nabývá účinnosti dnem **1. 1. 2008**.

<sup>1)</sup> § 2 odst. 2 zák. č. 565/1990 Sb., o místních poplatcích, ve znění pozdějších předpisů

<sup>2)</sup> § 86 odst. 2 zák. č. 100/1988 Sb., o sociálním zabezpečení, ve znění pozdějších předpisů

<sup>3)</sup> § 11 zák. č. 565/1990 Sb., o místních poplatcích, ve znění pozdějších předpisů

<sup>4)</sup> § 37 zák. č. 337/1992 Sb., o správě daní a poplatků, ve znění pozdějších předpisů

<sup>5)</sup> § 12 zákona č. 565/1990 Sb., o místních poplatcích, ve znění pozdějších předpisů

#### Příloha č. 1

##### obecně závazné vyhlášky č. 9/2007

##### Úřední názvy ulic:

1. máje, 2. května, A. Randýskové, Antonínova, B. Němcové, Bartošova, Beckovská, Benešovo nábřeží, Borová, Bratří Jaroňků, Bratří Sousedíků, Brigádnická, Broučkova, Březnická, Budovatelská, Buková, Burešov, Cihlářská, Čepkovská, Červnová, Česká, Čiperova, Dětská, Díly I-VI, Divadelní, Dlouhá, Dlouhé díly, Dolní, Dr. Kolaříka, Družstevní, Dřevnická, Dukelská, Fügnerova, Fügnerovo nábřeží, Gahurova, Havlíčkova, Havlíčkově nábřeží, Hluboká, Hornomlýnská, Hradská, Hrnčířská, Hřbitovní, Husova, Chelčického, I. Veselkové, Jar. Staši, Jarolímkovo náměstí, Javorová, Jílová, Jiráskova, K Cihelně, K Jaroslavicím, K Pasekám, K Světlé, Kamenec, Kamenná, Klábalka, Klabalská I-III, Klabalská louka, Kocanda, Komenského, Kopaniny, Kotěrova, Krátká, Křiby, Křivá, Kúty, Kvítková, L. Košuta od č.p. 4430 směr Zlín, L. Váchy, Lazy I-VII, Lesní, Lesní čtvrť I-III, Lešetín I-VI, Lidická, Lipová, Lomená, Lorencova, Losky, Luční, M. Alše, M. Knesla, Malá, Masarykova, Mezihoří, Milíčova, Mladcovská - od křižovatky s ulicí Pod Mladcovou směr Zlín, Mlýnská, Mokrá I-V, Moravská, Mostní, Na Drahách, Na Honech I-III, Na Kopci, Na Louce, Na Požáře, Na Slanici, Na Valech, Na Včelíně, Na Vyhliďce, Na Výsluní, Nad Dolinou, Nad Ovčírnou I-VI, Nad Stráněmi, Nad Vývozem, náměstí Míru, náměstí Práce, nám. T. G. Masaryka, Nerudova, Nivy I-IV, Nová, Novopasecká, Obeciny, Obeciny I-XIX, Okružní, Ostrá horka I-II, Osvoboditelů, Padělky I-IX, Palackého, Partyzánská, Pasecká, Pasecký žleb, Pastviska, Pionýrů, Pod Babou, Pod Horkou, Pod Kocandou, Pod

Nivami, Pod Rozhlednou, Pod Stráněmi, Pod Školou, Pod Šternberkem, Pod Vodojemem, Pod Vrškem, Podlesí I-V, Podvesná IV-XVII, Polní (Malenovice i Zlín), Potěhníkova, Potoky, Prlovská, Prostřední, Příční (Zlín), Příkrá (Zlín), Rašínova, Růmy, Růžová, Sadová, Santražiny, Slatiny, Slezská, Slínová, Slovenská, Slunečná, Smetanova (Malenovice i Zlín), SNP, Sokolovská, Sokolská, Soudní, Spojovací (Zlín), Sportovní, Stráže, Strážná, Středová, Svat. Čecha, Svárovec, Světlov, Ševcovská, Široká, Školní, Šrámkova, Štefánikova, Šternberská, Švermova, Topolová, Trávník, třída 3. května, třída Svobody, třída Tomáše Bati, Tyršova, Tyršovo nábřeží, U Kaple, U Lomu, U Náhonu, U Sídliště, U Slanice, U Splavu, U Stadionu, U Trojáku, U Zimního stadionu, V Olší, V Úvozu, Valachův Žleb, Valy I-III, Vejvanovská, Větrná, Věžové domy, Vodní, Voženílkova, Vršava, Vršavská, Výletní, Vysoká (Malenovice), Vysoká (Zlín), Vývoz, Zabraní, Zahradní, Zahradní čtvrť, Zahradnická, Zálešná I-XII, Zarámí, Zátíší, Zborovská, Zelinova, Žlebová, Žleb

#### Příloha č. 2

##### obecně závazné vyhlášky č. 9/2007

##### Místní části - celky bez rozlišení ulic:

Chlum, Jaroslavice, Klečůvka, Kostelec, Kudlov, Lhotka, Lužkovice, Mladcová - Příhony, Mladcová - Zbožensko, Salaš, Štípa, Veliková, Želechovice nad Dřevnicí

##### Úřední názvy ulic:

Bezručova, Boční, Boněcko I-II, Borůvková, Cecilka, Cyklistická, Čtvrť Frant. Bartoše, Dolní dědina, Dolní Paseky, Fabiánka I-III, Filmová, Frant. Bartoše, Hasičská, Hlubočina, Horní dědina, Hořejší, Hrabůvky, Hradisko, Hřebeňová, Chaloupky, Chlumská, Chmelnická, Chmelník, Jahodová, Jalovčí, Jateční, K Luhám, K Majáku, K Rybníkům, Karlov, Ke Koňáku, Ke Křibům, Kosov I-III, Kútíky, L. Košuta (Mladcová), Lámanisko, Lnářská, Malinová, Mezní, Michalova, Mladcovská - od křižovatky s ulicí Pod Mladcovou směr Mladcová, Na Konci, Nábřeží, Nad Březinkou, Nad Pramenem, Nadhumení (Mladcová, Prštné), Náves (Louky, Mladcová, Prštné), Odboje, Orlovy Paseky, Ostružinová, Pančava, Pekárenská, Peroutkovo nábřeží, Pod Boněckem, Pod Mladcovou, Pod Mlýnem, Pod Strání, Pod Tlustou, Pod Vinohrady, Potoční, Přední, Příčka I-IV (Prštné), Přílucká, Přímá, Přístav, Revír, Ronzovy Paseky, Staromlýnská, Stráně, Štákovy Paseky, Tečovská, U Dráhy, U Dřevnice, U Hřiště, U Sokolovny, Ulička, Újezdy, Úlehla, Úzká, Včelín, Vinohrádek, Vinohrady, Vizovická, Za Hřibem, Za Kapličkou, Za Školou, Zábraní I-II, Zadní luhy, Záhumení I-V, Záhutí, Záluští, Žabárna, Želechovická



# Prosinec v kultuře



**ZÁPIS na II. pololetí - (únor - červen 2008)** proběhne vždy ve středu 12. a 19. prosince od 12 do 17 hod. (u zápisu důležité informace o změně prostoru!).

**Výstava ve III. etáži DK:**  
**OBJEKTY** - výtvarné práce dětí výtvarného kurzu v DK, prosinec 2007

## GALERIE

**GALERIE POD RADNICÍ**  
Zlín, budova radnice

**Autorská výstava: Hana Münsterová - obrazy, malba na hedvábní Dana Sedlářová - kožené objekty**  
Prodejná výstava trvá do 12. 12.  
Otevřeno: po-pá 10-18 hod., so 9-12 hodin  
**Kafrina galerie Radnice - spolupracující autoři:**  
**Born, Bím, Burgetová, Polcar,**  
Tel./fax: 575 758 216, 608 872 130

**GALERIE ATELIER**  
Santražiny, Zlín, www.galerieatelier.cz

**Hana Münsterová - obrazy**  
**Dana Sedlářová - objekty z kůže**  
Výstava trvá do 10. 12. 2007  
Otevřeno: Po - Pá 12.30 - 17.30 hod.

**GALERIE KINCOVÁ**  
Sokolská 420  
tel.: 577 221 708, 603 366 715, www.galeriekincova.cz

**Výstava malíře Františka JURKA od 11. 12. 2007**  
**Stálá výstava:**  
M. Halva, I. Hartinger, T. Kubiček, J. Lorencová, B. Nečas, I. Pavlišová, J. Salajka, J. Velčovský a další autoři  
Otevřeno: út - pá 10-13 hod., 14-18 hod.; so 9-12 hod.

## ALTERNATIVA

Kulturní institut Zlín, Osvoboditelů 3778, tel.: 577 018 162  
e-mail: alternativa@muzlin.cz, www.mestozlin.cz/alternativa

**4. 12. v 17.00 hodin**  
**HUDEBNÍ VEČER**  
- "KANTOR JOSEF SCHREIER" - "MORAVSKÝ JAKUB JAN RYBA"  
Významný muzikolog - emeritní profesor JAMU v Brně - PhDr. Jan Trojan, ČSc., posluchačům přiblíží životní osudy a dílo hudebního skladatele období baroka, kantora Josefa Schreiera, rodáka ze středomoravského Hostýnského Záhoří. V komponovaném pořadu vystoupí zpěvačka Marcela Buchmanová za klavírního doprovodu Zuzany Outratové. Pořadem bude provázet Mgr. Zdeněk Smiřický, spoluautor životopisné knihy o Josefu Schreierovi.

**12. 12. v 19.00 hodin**  
**DIASHOW IDITAROD TRAIL INVITATIONAL 2007 ANEB 1 200 MÍL NA KOLE NAPŘÍČ ALJAŠKOU**  
O nejextrémnějším cyklistickém závodě světa vypráví JAN KOPKA, jeho letošní vítěz.

## ZÁKLADNÍ UMĚLECKÉ ŠKOLY

**ZUŠ ZLÍN,**  
Štefánikova 2987, tel., fax: 577 210 008,  
e-mail: zus.zlin@zusun.cz, www.zus.zlin.cz

**5. 12. - 17.30 hod.** Mikulášská besídka, komorní sál  
**11. 12. - 18.00 hod.** Vánoční koncert, obřadní síň radnice  
**16. 12. - 15.30 hod.** Strašidla, představení literárně-dramatického oboru, sál Malá scéna  
**do 9. 12.** Výstava prací žáků výtvarného oboru, 3. etáž Batův Mrakodrap  
**18. 12. - 18.00 hod.** Vánoční koncert, sál Malá scéna  
**3. 12. - 16.00 hod.** Koncert CM Struna, DD Lazy  
**12. 12. - 17.00 hod.** Koncert CM Strunečka, Charita Podlesí  
**Příroda - výstava prací žáků výtvarného oboru, foyer školy**  
**19. 12. - 17.30 hod.** Vánoční besídka, komorní sál

**ZUŠ ZLÍN - JIŽNÍ SVAHY,**  
Okružní 4699, e-mail: zusokruzni@zlinedu.cz, tel.: 577 143 767

**Adventní koncert**  
Adventní koncert v kostele Panny Marie pomocnice křesťanů na Jižních Svazích se koná v sobotu 15. 12. - v 17 hodin. Hosty Adventního koncertu bude Centrum aktivit hospice Hvězda z Malenovic.

**Vánoční koncerty s Canticou**  
I. Vánoční koncert s Filharmonii Bohuslava Martinů se uskuteční v Domě umění dne 21. 12. v 19.00 hodin.  
II. Vánoční koncert s Filharmonii Bohuslava Martinů následuje dne 22. 12. opět v Domě umění v 19.00 hodin.

**Vánoce s výtvarkou**  
Výstava dětských prací v knihovně F. Bartoše proběhne od 3. 12. 2007 do 10. 1. 2008.

**Vánoční odpoledne ve výtvarném oboru**  
Pro všechny, kdo mají rádi výtvarné techniky a oslovuje je vánoční nálada. Setkání se koná dne 18. 12. od 15 do 18 hodin. Příjemnou náladu podtrhnou svými vystoupeními i hudebníci.

**ZUŠ MALENOVICE,** tř. Svobody 868,  
tel./fax: 577 104 317, www.volny.cz/zusm

**3. 12.** Vánoční koncert Tečovice - 15.30 hod. ZŠ Tečovice  
**4. 12.** Žakovský koncert - 17.30 hod. zrcadlový sál ZUŠ Zlín - Malenovice  
**17. 12.** Vánoční koncert Hvozdná - 16.00 hod. ZŠ Hvozdná  
**18. 12.** Vánoční koncert - 17.30 hod. kostel sv. Mikuláše Zlín - Malenovice  
**19. 12.** Vánoční koncert Mysločovice - 16.00 hod. ZŠ Mysločovice  
V prosinci bude ve vestibulu VO ke zhlédnutí výstava plátnových a prostorových prací na téma "Vánoce".

**ZUŠ HARMONIE**  
B. Němcové 258, tel. 577 221 330,  
e-mail: zusharmonie@zlinedu.cz, www.zus-harmonie.cz

**4. 12.** - začátek v 18.00 hod.  
**Adventní koncert** - obřadní síň zlínské radnice  
**16. 12.** - začátek 17.00 hod.  
**Vánoční koncert** - kostel Panny Marie pomocnice křesťanů, Jižní Svahy  
**19. 12.** - začátek v 17.00 hod.

**Vánoční koledování** pod širým nebem z balkónu ZUŠ Harmonie

**ZUŠ KLÁVESOVÝCH NÁSTROJŮ**  
Fügenerova nábřeží 1793, Zlín,  
www.volny.cz/harmonya, e-mail: harmonya@volny.cz  
tel.: 577 437 434, 736 102 424

ZUŠ s holandskou atescí uskutečňuje již 14. rokem pravidelné výběrové řízení pro hudební obory:

**klávesové nástroje (keyboard)**  
**klávesové nástroje - klavír**

**Studijní náplň:**

**Individuální výuka hry na klávesový nástroj**  
Práce na PC - notační programy, vědomostní testy  
Práce se zvukem na PC  
Dějiny vývoje akustiky  
Dějiny vývoje hudebních nástrojů  
Dějiny hudby

**Hodnocení studentů:**

Směrnice EU pro komplexní přípravu studentů na střední školy

**Ukončení studia:**

Absolventský list, Certifikát pro hudební práci s PC.

**Věk uchazečů o studium: 4 - 16 let.**

**Novinka:**

Speciální individuální příprava dětí předškolního věku.  
Studium pro dospělé

**ZUŠ MORAVA**  
Lorencova 3791, 760 01 Zlín, tel.: 577 018 897  
e-mail: zusmorava@seznam.cz, www.zusmoravazlin.cz

**2. 12. "Adventní koncert žáků ZUŠ Morava,"** který se koná ve Frýstáku v kostele sv. Mikuláše v 15.30 hod.

**16. 12. Vánoční koncert** Sdružení dechového orchestru mladých a Základní umělecké školy ZUŠ Morava - "Hudebně - tanční koláž - ZLÍN - malučký Paříž", který se koná v 17 hod. v Městském divadle Zlín.

**HUDEBNÍ ŠKOLA YAMAHA**  
Tel.: 603 772 353,

E-mail: info@skolayamaha.wz.cz, www.skolayamaha.wz.cz

## KRAJSKÁ KNIHOVNA F. BARTOŠE

tel.: 577 438 164, 577 210 018,  
www.kfbz.cz, wap.kfbz.cz, e-mail: info@kfbz.cz

**BESEDY**

**Středa 12. prosince - 13.30 hod.**

**První moravský vánoční mše Josefa Schreiera** - Missa Pastorals bohemica na valašské lidové texty, která vznikla kolem roku 1750, ukázkou z nahrávky v interpretaci BROLNU, ve spolupráci s Domem seniůrů (sálke hudebního oddělení)

**Středa 12. prosince - 17.00 hod.**

**Pro sváteční náladu. Předvánoční koncert folkové skupiny B. P. T.** (sálke hudebního oddělení). Součástí programu bude **prodejná výstavka vánočních drobností z chráněných dílen integrovaného centra Slunečnice (o. s. IZAP Zlín)**

**Čtvrtek 13. prosince - 14.00 hod.**

**Vánoční ozdoby pro radost** - výtvarná dílna Hany Galatkové pro děti i dospělé (oddělení pro děti)

**KURZY PRO VEŘEJNOST**

(Vzdělávací centrum v přízemí Ústřední knihovny)  
**úterý 4. prosince 10-12 h: Internet na první pokus**  
**čtvrtek 6. prosince 10-12 h: Elektronická pošta pro začátečníky**  
**čtvrtek 13. prosince 10-12 h: Elektronická pošta prakticky**  
**úterý 18. prosince 15-16.30: Elektronický katalog knihovny** (hledání dokumentů a informací v on-line katalogu, rezervace, práce se čtenářským kontem apod.)

Do kurzu pro veřejnost je nutno se přihlásit osobně v Informačním a referenčním centru knihovny nebo na telefonu 577 210 018, linka 126 nebo 122, příp. na e-mailu ucebna@kfbz.cz.

**VÝSTAVY**

**Ústřední knihovna**

**Vánoce ve výtvarce** - ZUŠ Zlín - Jižní Svahy

**Obvodní knihovna Jižní Svahy**

**Vánoční a zimní témata** - ZUŠ Zlín - Jižní Svahy

**Obvodní knihovna Malenovice**

**Malí ilustrátoři** - práce prvňáčků ZŠ Zlín-Malenovice, Komenského

**Středa 19. prosince: Sanitární den - zavěno ve všech provozech knihovny**

## DDM ASTRA

Tyršovo nábřeží 801, 760 01 Zlín  
www.ddmastra.cz, ddmastra@ddmastra.cz

**DDM Astra,**

Družstevní 4514, tel.: 577 142 742, 577 142 297, ddmzlin.sweb.cz

**Oddělení společenských věd a estetiky**

(Ivana Vladíková, Petra Kolářková),  
ivladikova@ddmastra.cz, pkolarikova@ddmastra.cz

**9. 12. Mikulášská show** - zveme všechny rodiče i děti na příjemně strávené nedělní odpoledne s čertem, Mikulášem a andělem. Vystoupí folk. soubor Laštovka. Orientální tance. Diskotance, nebudou chybět Mikulášská nadílka, čertovské hry a soutěže pro děti. Začátek v 15.00 hod. Informace o místě konání akce na nástěnkách DDM Astra.

**15. 12. Předvánoční dílna** - od 9.00 do 13.00 hod. Výroba dárků, ozdob, pečení perníčků, vizovického pečiva, každý si může vyrobit vánoční přáníčko, svíčku z včelího vosku, ozdoby z drátů a korálků a z keramiky udělat vánoční dárek pro své blízké. S sebou přezůvky, svačinu a dobrou náladu. Vstup 25 Kč.

**27. 12. Sportovní odpoledne na bowlingu** - pro všechny, kteří si chtějí zahrát a zároveň se i pobavit. Sraz ve 13.30 hod. v DDM Astra na Družstevní. S sebou 50 Kč a dobrou náladu. Zájemci se mohou přihlásit do 14. 12.

**Centrum ekologické výchovy**

(Ing. Dagmar Šimková), dsimkova@ddmastra.cz, (Eva Kudelová)

**12. 12. Vánoce v Zoo** - zábavné odpoledne se zvířátky pro veřejnost, DDM ASTRA, Družstevní ul., 14 - 17 h, vstupné dobrovolné

**Oddělení tělovýchovy, sportu a turistiky**

(Milan Rábek), 723 318 030, marbek@ddmastra.cz

**6. 12. Turnaj v NHL 2008 - PlayStation 3**

14 - 18 h. Nákupní centrum Čepkov - dětský koutek  
Hraje se v družstvech po 3 hráčích. Přihlášky družstev nejpozději do pátku 2. 12. V rámci turnaje se uskuteční autogramiáda hráčů HC RI Okna Zlín. Akce je určena pro veřejnost, dětem od 7 do 15 let.

**27. 12. Vánoční turistické vycházka "Po stopách zvířátek"**  
Sraz v 9.00 h u II. segmentu na Jižních Svazích ("U slonů"). Zimní vycházka za zvířátky do lesa. S sebou uzenu na opékání, teplý čaj a křmivo pro zvířátka.

Předpokládaný návrat kolem 14 h. Akce je určena pro veřejnost, dětem od 7 do 15 let.

**Kontakt:** Petr Svoboda, tel. 608 743 908.

**DDM Astra,**

Tyršovo nábř. 801, tel.: 577 210 312

**Oddělení společenských věd a estetiky**

(Eva Kratinohová) ekratinhova@ddmastra.cz

**9. 12. Mikulášská nadílka s programem** - organizováno s odd. techniky. Opět otevřeny kroužky „Keramiky pro studenty i dospělé“ - začátečníci i pokročilí (každé úterý) a „Kouzelnická škola“ (výuka kouzelnických triků - čtvrtky)

**Hledáme** externího pracovníka pro dopolední hlídání dětí - út, čt 9.30-10.30 hod.

**Oddělení přírodovědy, sportu a TV**

(Zuzana Kónigová) zkoningova@ddmastra.cz

**8. 12. Za zvířátky do lesa** - vycházka, sraz v 9 hod. u Velkého kina, návrat kolem poledne. S sebou dobroty pro zvířátka.

**Oddělení techniky**

(Eva Štěrbová) esterbova@ddmastra.cz

**7. 12. Vánoční ladění** - výroba vánočních dekorací, 13 - 17 h / poplatek 30 Kč

**9. 12. Mikulášská nadílka pro děti,** 15 h / poplatek 20 Kč

**18. 1. Den otevřených dveří,** nábor do kroužků, 13 - 17 h

**25. 1. Den otevřených dveří,** nábor do kroužků, 13 - 17 h

## STŘEDISKO VOLNÉHO ČASU

Kotěrova 4395, tel.: 577 431 542,  
e-mail: svc@ostrovz.cz, www.ostrovz.cz

**Provozní doba střediska:**

PO - PÁ od 10.00 do 18.30 hod., o prázdninách od 8.30 do 16.30 hod.

**3. - 7. 12. - Čertovský týden**

Čertík Bertík - výroba čertů z různého materiálu, výroba masek...

**4. 12. - Mikulášský večírek**

Z pohádky do pohádky - soutěž zaměřená na znalosti pohádek  
Keramičká dílna - vánoční motivy, přáníčka, věnečky  
Čertovská diskoteka - soutěže na hudbu - vidličková, tanec s kostěm...

**10. - 14. 12. - Vánoční kouzelné tvoření**

Papírový den - výroba vánočních ozdob z papíru



# Prosinec v kultuře

## 11. 12. - Den otevřených dveří s výrobou gelových svíček

Kouzíme, zdobíme, těšíme se! - výroba střediska  
Vánoční zvyky a tradice I. - povídky  
Vánoční poklad - hledání podle hmatu, zvuku...

## 17. - 21. 12. - Týden splněných přání

Co bych si přal na Vánoce... - povídky na koberci...  
Pečeme vánoční cukroví - keramická dílna  
Vánoční labyrint - pohybové hry na koberci  
Vánoční zvyky a tradice II. - povídky

## 21. 12.

**Vánoční čajový dýchánek - rozbalujeme dárky pod stromčkem**

## MATEŘSKÉ CENTRUM

### MC - MALENOVICE

Milíčova 867, tel.: 577 103 384  
Otevřeno denně od 8 do 17 hodin  
Email: mc-zlin@volny.cz, www.mczlin.com

### PRAVIDELNÉ PROGRAMY:

- PO** 8.00 - 17.00 h. vzdělávací kurzy projektu (pro maminky) - koordinátor projektu - p. S. Chalánková, tel. 724 516 901
- ÚT** 8.15 - 9.00 h. angličtina pro nejmenší děti do 3 let s rodičím mluvčím - manželé Venterovi, tel. 774 332 711
- ÚT** 9.00 - 10.00 h. angličtina pro maminky - mírně pokročilí - Mgr. Silvie Máchalová, tel. 605 888 914
- ÚT** 10.00 - 11.00 h. angličtina pro nejmenší děti do 3 let s rodičím mluvčím
- ÚT** 15.00 - 16.00 h. angličtina pro děti 3 - 6 let (mírně pokročilí)
- ÚT** 16.00 - 17.00 h. angličtina pro děti 3 - 6 let (mírně pokročilí)
- ST** 8.00 - 17.00 h. vzdělávací kurzy projektu
- ST** 14.00 - 16.00 h. "Tvořivá středá" - vyrábění a tvoření dle měsíčního programu
- ČT** 8.00 - 17.00 h. vzdělávací kurzy projektu
- ČT** 14.00 - 15.30 h. angličtina pro děti (v rámci programu MŠ Milíčova)
- PÁ** 10.30 - 11.00 h. "Kolo, kolo mlýnský" - tancování, zpívání při klavíru
- PÁ** 11.00 - 11.45 h. cvičení maminek - Mgr. Bronislava Babíková

- 5. 12.** - 14.00 - 16.00 h. Tvořivá středá - Mikuláš
- 6. 12.** - 9.30 - 10.30 h. Mikulášská nadílka - za dětmi přijdou anděl, čert i Mikuláš
- 7. 12.** - 9.00 - 12.00 h. Den krásy s "Mary Kay" - kosmet. poradna
- 11. 12.** - 18.00 - 19.30 h. Beseda "Jíst nebo držet dietu" - p. Velecká
- 12. 12.** - 10.00 - 12.00 h. Tvořivá středá - vánoční stromečky (voskovky, vodové barvy)
- 14. 12.** - 10.00 - 12.00 h. Korálkování - vánoční inspirace (p. Juráňová)
- 14. 12.** - 9.00 - 12.00 h. Možnosti homeopatie pro každý den - p. Iřina Kaplínová
- 19. 12.** - 14.00 - 16.00 h. Tvořivá středá - papírové řetězy
- 21. 12.** - 10.30 - 11.30 h. Vánoční stůl - koledy, cukroví

## AGENTURY

### AGENTURA FOTON

Smetanova 538, Malenovice  
Tel.: 728 362 386, e-mail: zelvak@foton-klub.cz, www.foton-klub.cz

## 2. 12. v 16.30 - Sokolovna Malenovice

**MIKULÁŠSKÁ AKADEMIE**  
Přehlídka cvičení sokolské jednoty s programem  
Určitě přijde i Mikuláš!

## 8. 12. v 19.30 - Sokolovna Malenovice

**VÝBUCH**  
Divadelní představení divadla Smíchov Zlín  
Komediální příběh odehrávající se v jednom lidském těle  
ovšem s dopadem na celý okres.

## 9. 12. v 15 hod - Sokolovna Malenovice

**LOUTKOVÉ DIVADLO**  
Kašpárek pánem skalního hradu aneb strach dodává odvahu.  
Klasická loutková pohádka s kašpárkem a loupežníky.  
Pro děti od 3 let, vstupné 25 Kč  
Více informací na [www.foton-klub.cz](http://www.foton-klub.cz)  
**Kontakt:** tel. 728 362 386 nebo email: zelvak@foton-klub.cz

### MASTERS OF ROCK CONFERENCE

**OC Čepkov**, tel.: 577 001 122  
e-mail: [pragokonzert@pragokonzert.com](mailto:pragokonzert@pragokonzert.com)

## 2. 12. - 13.00 hod - HOBBY/EXOTIKA

Hadi, ještěři, želvy, obojživelníci, pavouci, štíři, hmyz, orchideje, bromélie, masožravé rostliny, kaktusy, sukulenty, mořské mušle, odborná literatura, minerály aj. Součástí akce je bezplatná veterinární poradna

## 2. 12. - 21.00 hod. - MILOŠ DODO DOLEŽAL, PETR HENYCH

Velikán české rockové kytary Miloš Dodo Doležal odehraje ve Zlíně exkluzivní koncert, spolu s Petrem Henychem a dalším speciálním hostem. Pro návštěvníky "ZIMNÍCH MASTERS" speciální zlevněné vstupné.

## 13. 12. - 20.00 hod. - WALTARI (FIN) & WOHNOUT (CZ)

Oblíbení českého publika - finští Waltari mají opět do Čech v rámci propagace nové desky "Release Date" a Wahnouti jsou na turné k novému DVD, které natočili u příležitosti svého 10letého výročí. Jako speciální host obou kapel vystoupí LENKA DUSILOVÁ a MÉDVĚD 009

## 16. 12. - NEW YORK SKA JAZZ ENSEMBLE (USA)

Americká kapela New York Ska Jazz Ensemble, kloubící tradiční ska a reggae se swingem a jazzem, přijíždí do Zlína! Při tomto jedinečném koncertě jim budou předskakovat holešovští LOS PERDIDOS a zlínská BABIČKA

## 21. 12. - ROCKMAXOVA 12

2. ročník soutěže pro ty, kteří se snaží prosadit. Tři vítězné kapely se utkají o postup na letní festival Masters of Rock 2008 a o další ceny. Speciálním hostem budou tentokrát slovenští **HORKÝŽE SLÍŽE!**

### PRAGOKONCERT

Růmy 1598, tel.: 577 432 557, mobil: 777 701 582  
E-mail: [bacova@pragokonzert.com](mailto:bacova@pragokonzert.com), [pragokonzert@pragokonzert.com](mailto:pragokonzert@pragokonzert.com)

**1. 12. - Sportovní hala NOVESTA - ZIMNÍ MASTERS OF ROCK** - 3. ročník zimní variace velkého open-air festivalu MASTERS OF ROCK představí ve Zlíně tyto headlinery - nejvýraznější žijící legendu a pravou legendu rock'n'rollu **W.A.S.P. (USA)**; mladé a dravé Němce **EDGUY**, holandskou death/gotický laděnou metalovou kapelu **AFTER FOREVER** a dánské folk metalisty **SWARTSOT**. Českou scénu reprezentují **ARAKAIN**, **KRUCIPŮSK** a **HANNIBAL LECTER**.

**8. 12. - Sportovní hala NOVESTA - TŘI SESTRY, J. UHLÍŘ, MZH** - zimní turné k nové desce Tři sestry.

**8. 12. - 10.00 hod. - Velké kino Zlín - MICHAL NESVADBA - "MICHALOVY 50. NAROZENINY"** - speciální narozeninový pořad, který si Michal připravil pro děti ke svému životnímu jubileu. U vstupu děti sladkostí přivítá Mikuláš s andělem a čertem.

**POZOR!! Pro velký zájem přidáváme druhé představení!**

**8. 12. - 17.30 hod. - kino KVĚTEN - Zlín Malenovice**

**10. 12. - Velké kino Zlín - SCREAMERS** - populární travesti skupina ve svém novém "Vánočním speciálu".

**15. 12. - Sportovní hala NOVESTA - HALLOWEEN + GAMMARAY** - společné světové turné k novým deskám německých speed metalových legend. Jako speciální host vystoupí švédští "SABATON".  
**VELKOLEPÉ JAM SESSION V MASTERS OF ROCK 2006 POKRÁČUJE!**

**19. 12. - Kostel sv. Filipa a Jakuba - GOSPELOVÉ VÁNOCE** - přijďte se příjemně naladit na vánoční pohodu s americkým gospelovým uskupením **LILIAN BOUTTE & THE SPIRIT OF NEW ORLEANS**.

### AGENTURA SEPTEMBER

Zarámí 4422, 760 01 Zlín  
tel.+ fax: 577 042 214, [www.september.cz](http://www.september.cz), [september@zlin.cz](mailto:september@zlin.cz)

## 8. prosince v 19.30 hod. - Academia centrum UTB Zlín

**K. LUDWIG: LO STUPENDO - aneb Tenor na rozhraní**  
Hrají: V. Vydra, S. Postlerová, S. Skopal, Z. Adamovská/J. Boušková, G. Vránová a další.

## 12. prosince v 19.00 hod. - Academia centrum UTB Zlín

**N. COWARD: ROZMARNÝ DUCH**  
Hrají: L. Zednicková/J. Zenahlková, M. Bočanová/A. Gondíková/K. Hrachovcová, I. Andriová/O. Zelenská, J. Šulcová, D. Rous a další.

## 14. prosince v 19.00 hod. - Academia centrum UTB Zlín

**FLERET S JARMILOU ŠULÁKOVOU** - tradiční vánoční koncert

### MALÁ SCÉNA s.r.o.

Štefánikova 2987, 760 01 Zlín  
[www.malascena.cz](http://www.malascena.cz), [hanka@malascena.cz](mailto:hanka@malascena.cz), tel.: 776 575 307

## 4. 12. - Velký sál - 19.00 hod.

### Divadlo Ungelt Praha

**PICASSO**  
Paříž roku 1941. Pablo Picasso vyslýchán slečnou Fischerovou.  
Hrají: Milan Kňažko a Vilma Cibulková (Cena Thálie za rok 2007).  
Režie Jiří Svoboda.

### Připravujeme:

17. 1. - Velký sál - 19.00 hod.

### Divadlo Ungelt Praha

**VŠECHNO JEN DO PUTYK A ŽENSKÝM**  
Cyklus balad Françoise Villona v režii Miroslava Kroboty.  
Hrají: Vilma Cibulková a Miroslav Etlzer.

## ZELENÁČOVA ŠOPA

Není-li uvedeno jinak, začátek ve 20 hodin  
akce v hudebním a divadelním klubu  
Zelenáčova šopa - Zlín, Dlouhá 111  
[www.sopa.cz](http://www.sopa.cz) [sopa@sopa.cz](mailto:sopa@sopa.cz) infotel.: 603 240 882

## 4. 12. - Orange - koncert jazzrockové kapely

**10. 12. - Vánoční koncert - Robert Křesťan & Druhá tráva + host Andy Owens (USA)** - koncert se koná v případě vyprodání úterňního koncertu

**11. 12. - Vánoční koncert - Robert Křesťan & Druhá tráva + host Andy Owens (USA)**

**13. 12. - Vánoční koncert - Odpoleční směna** - koncert folkrockové kapely (Markytán, Táborská, Kačes, Vojtěšek, Šlapanský, Kašper)

**18. 12. - Vánoční koncert F-Dur band** - jazzrockové těleso pod skvělou taktovkou Viktora Kozánka

**20. 12. - Vánoční koncert - Cestující huďba** - Petr Vítek si tentokrát kromě své kapely přizval hosty Honzu Janíka a Janku Včeláre

## 8. 12. - VÁNOČNÍ COUNTRY BÁL

Tradiční bál pořádaný tanečním kroužkem Dreams country Zlín tentokrát v duchu oslav. Host Větrolem, akce se koná v KD Čepkov Zlín, začátek v 19.30 hodin. Vstupenky v předprodeji v Zelenáčově šopě.

**Kontakt:** [www.sopa.cz](http://www.sopa.cz), [sopa@sopa.cz](mailto:sopa@sopa.cz), 603 240 882

## VÁNOČNÍ KONCERTY - 15 LET KAPELY PODJEZD

**7. 12. - Hvězdy a hvězdy** - tradiční vánoční koncert na zlínské hvězdárně, začátek v 19 hodin

**8. 12. - Vánoční country bál** - KD Čepkov, začátek 19.30 hod. Účinkují Podjezd, Hazard, Větrolem, Dreams country Zlín

**22. 12. - Vánoční festivalék** - Malá scéna Zlín, začátek v 19 hodin. Účinkují Podjezd, PASS a hosté. Vstupenky v předprodeji v Zelenáčově šopě. **Kontakt:** [www.sopa.cz](http://www.sopa.cz), [sopa@sopa.cz](mailto:sopa@sopa.cz), tel.: 603 240 882, [www.podjezd.cz](http://www.podjezd.cz)

### ZELENÁČOVA ŠOPA PŘIPRAVUJE

**8. 1. - úterý - Pavlína Jišová a přátelé** - křest CD

## SENIORI

### DŮM SENIORŮ

Podhoří, tel. 577 431 175, 577 430 411

### Program:

- 4. 12. Vánoční posezení ve 14 hod.
- 10. 12. Poslední kurzy
- 12. 12. 13.30 hod. Hudební středa - knihovna Fr. Bartoše
- 18. 12. Poslední cvičení
- 19. 12. 13.30 hod. Receptář
- 20. 12. Poslední ruční práce
- Ruční práce každý čtvrtek od 12.30 hod.
- Út a Čt - cvičení pro ženy
- Po a Čt - jazykové kurzy NJ, AJ

### KLUB DŮCHODČŮ

Kvítková, tel. 577 437 605, st a čt 12 - 17 h

Pondělí - pěvecký kroužek Kvítka  
Úterý - Vycházka turistického kroužku  
Středa - K poslechu a zpěvu hraje vlastní kapela  
Čtvrtek - Zpěv, kartáři, kuželky, šípky

**KLUB pořádat taneční odpoledne v hotelu Moskva 9. 12. od 14.00**

Dne 23. 12. se koná vánoční posezení

**Kurz angličtiny a ruštiny** - pro začátečníky, seniory.

**Kontakt:** 577 437 605 každou středu či čtvrtek 13 - 17 hod.

### KLUB DŮCHODČŮ

Malenovice, Mlýnská ul.

Pravidelná setkání v pondělí a ve středu začínají od 13 hodin (aktuality, kultura, šípky, karty). Pondělí až pátek od 9 do 12 hod. stol. tenis.

### TANEČNÍ ODPOLEDNE SE ZLÍNSKOU MUZIKOU

Ve dnech 2. a 16. 12. se konají taneční odpoledne v restauraci U Baručů (pod Jižními Svahy). Začátek vřdy od 15.00 do 18.30 hod. Hraje Zlínská muzika řízení Miroslavem Františkem.

### BIG BAND ZLÍN

Velký taneční orchestr Lubomíra Morávka hraje k tanci i poslechu v kongresovém sále hotelu Moskva ve Zlíně. Odpoledne v rytmu se koná o nedělích 2., 16. a 30. 12. od 15 do 19 hod.

## HVĚZDÁRNA ZLÍN

Lesní čtvrť III/5443, Zlín, [www.zas.cz](http://www.zas.cz), email: [zas@zas.cz](mailto:zas@zas.cz), tel.: 736 734 511 (budova), 732 804 937 (informace)

## Úterý 4. prosince 2007 17 - 22 hod.

### Večer deskových her

Deskové hry pro všechny věkové skupiny. Vstupné 20 Kč

## Pátek 7. prosince 2007 v 19 hod.

### Koncert skupiny Podjezd

Již tradiční, v pořadí 2. vánoční koncert skvělé zlínské bluegrassové kapely, která oslaví 15 let své existence. Při hezkém počasí pro zájemce navážeme pozorováními noční oblohy (uvidíme i "vánoční hvězdu"). Při špatném počasí je samozřejmě možností prohlídky hvězdárny. Vstupné 80 Kč

## Čtvrtek 13. prosince 2007 v 18 hod.

**Cestopisná přednáška CK Krušnohorská: Marie Klementová - "Přírodní šperky Bulharska"**  
Vstupné 40 Kč

## Pátek 14. prosince 2007 v 18 hod.

**Přednáška: Michal Kvasnička - "Superpočítače a výzkum vesmíru"**  
Výzkum vesmíru se dostal do fáze "statistické astronomie", kdy je pozorovaných údajů příliš mnoho. Je potřeba z nich vybrat ty "zajímavé ke studiu" a bez superpočítačů je takový výběr nemyslitelný. Vstupné 40 Kč

## Sobota 15. prosince 2007 v 17 hod.

**Cestopisná přednáška: "Pákistán"**  
Přednáší pětice cestovatelů: David a Lukáš Kozubíkoví, Lenka Kuczmanová, Václav Havlíček a Petr Hujka. Vstupné 25 Kč

## Pátek 21. prosince 2007 v 18.30 hod.

**Přednáška: Radek Oborný - "Nanotechnologie"**  
NANOTECHNOLOGIE, moderní věda, která se stává neodmyslitelnou součástí spousty vědních odvětví a je jedním ze tří nejperspektivnějších oborů budoucnosti. Vstupné 25 Kč

## Středa 26. prosince 2007 v 19 hod.

**Koncert skupiny Krutý omyl**  
Krutý omyl je široce žárově zaměřená kapela s dechovou sekcí. V jejich prociňých autorských písních se ozývají reakce na písně Michala Davida, stejně jako ozvěny kořenů různé moravské dechovky. Vstupné 50 Kč

# Prosinec v kultuře



**Pátek 28. prosince 2007 v 18 hodin**

**Přednáška: Ondřej Procházka - "Astronomické hodiny aneb na cestě od astrolábu k planetáriu"**

Zajímá vás, jak vypadala astronomie v hlubokém středověku a jaké byly její schopnosti? Chcete se dozvědět více o téměř zázračném zařízení zvaném astroláb a jeho vlivu na vznik současných hvězdných map? Pokud ano, přijďte se podívat do světa, kde neexistují žádné počítače a kde si na vše můžete sáhnout a ověřit na vlastní oči. Vstupné: 25 Kč

## VÝSTAVY:

**Výstava fotografií ing. Roberta Baziky: "LIDÉ INDICKÉHO SÚBKONTINENTU"**

Vernisáž výstavy proběhne v sobotu 8. prosince v 17 hodin, na vernisáž je vstup volný. Výstava potrvá do 16. 1. 2008 a je přístupná v době konání našich akcí.

**Pozorování pro veřejnost** se koná za příznivého počasí v **pondělí, středu a pátek od 19 do 21 hodin**, ve dnech 24., 26. a 31. prosince se pozorování nekoná. Pozorování mimo uvedené dny pouze pro skupiny je možno domluvit nejlépe e-mailem. Vstupné dospělí 20 Kč, děti 10 Kč.

Hvězdárna se nachází za areálem Gymnázia Zlín, na Lesní čtvrti, cca 300 m od konečné stanice trolejbusů č. 3 a 13. Aktuální informace na adrese [www.zas.cz](http://www.zas.cz)

Akce pořádá Zlínská astronomická společnost.

## SALESIÁNSKÝ KLUB MLÁDEŽE

Okruzní 5430, 760 05 Zlín  
Tel.: 577 243 009, [saleklub@quick.cz](mailto:saleklub@quick.cz), [www.zlin.sdb.cz](http://www.zlin.sdb.cz)

### Volný vstup:

Klub pro děti (11 - 14 let) - Út, St, Čt, Pá 14.30 - 18.00 hod.  
Klub pro mládež (od 14 let) - Út, Pá 14.30 - 18.00 hod. a St, Čt 16.00 - 20.00 hod.

Klub pro dospělé - Ne 17.00 - 20.00 hod.

### Nealkodiskotéky

14. 12. - 19.00 - 23.00 hod.  
Diskotéky jsou určeny pro děti a mládež od 14 let.

### Výlety:

Mládež od 14 let zpravidla 1. sobota v měsíci, popř. víkend, děti 10 - 14 let zpravidla 3. sobota v měsíci. Aktuální program sledujte na nástěnkách klubu.

### Rodiče s dětmi - pro děti do 6 let

Cvičení, diskuse Út 9.00 - 11.30 hod.  
Kavárna St 8.30 - 11.30 hod.

V klubu je možné zahrát si st. tenis, kalčo, kulečnick, elektronické šipky, různé společenské hry, k dispozici je také hřiště.

Součástí klubu je bar, kde je možnost zakoupit občerstvení a nealkoholické nápoje.

**Pro dospělé:** nedělní kavárna, cvičení pro ženy, malá kopaná, volejbal, keramika, sbor - viz nástěnky.

### 7. - 9. 12. Víkend pro dobrovolníky

9. 12. **Koncert - smíšený sbor Alchymisti + TIBI - 17 hod.**  
16. 12. **Tradiční vánoční košt cukroví - 17 hod.**  
21. 12. **Vánoční besídka SKM**

## TANEČNÍ ŠKOLY

### TANEČNÍ ŠKOLA A. & A. MĚDÍLKOVÍ

tel.: 777 283 877, 775 141 123,  
tel. DK: 577 210 318, 577 220 528, [www.medilkovi.cz](http://www.medilkovi.cz)

### Taneční jaro 2008, zápis v lednu a únoru DK Zlín

Kurzy tance a společenské výchovy  
Licence Svazu učitelů tance ČR  
**ZÁKLADNÍ - POKRACHOVACÍ - SPECIÁLKY**  
**KURZY pro studenty** - žáky středních i vysokých škol, až 20 tanců, novinky, (jedna lekce 3 vyučovací hodiny) stolování, etiketa v praxi!!!  
**SKUPINOVÉ SLEVTY!!!** Slevové kupony na oblečení pro naše žáky  
**Základní školy** - Předtaneční výchova

**KURZY pro děti 7 - 14 let** - taneční, pohybové, HIP-HOP  
mažoretková skupina **od 4 let**

**KURZY pro Dospělé** - základní - pokračovací, věk nerozhoduje, bez obav přijďte tancovat a pobavit se s přáteli, tance klasické, latina a novinky, tance zapomenuté

### KROUŽEK společenských tanců pro kluky a holky věk 8 - 14 let

**SALSA** - kurzy LATINO - Salsa, Merengue, Bachata ad... pro všechny věkové kategorie - **základní - pokračovací**

### !!! NOVINKA !!! DÁMSKÝ KLUB - nemáte tanečnicka?

Nevadí! Přijďte se bavit a tančit s kamarádkami. Různé žánry, na věk nezáleží.

### D.C.C. - DANCE CLIP CLUB

Kurzy tanečních videoklipů - děti a mládež 8 - 17 let. Výuka klipů známých hudebních hvězd.

### HIP-HOP, STREET DANCE

**TANEČNÍ KLUB FORTUNA ZLÍN MANŽELŮ FELCMANOVÝCH**  
Vyučují majitelé trenérské licence nejvyšší třídy, držitelé mezinárodní licence a Mistrů republiky

8. 12. **Taneční soutěž KD Fryšták 9.00 až 19.00 hod.**  
19. 12. **Dětský vánoční karneval - Čepkov od 16.00 hod.**

### 19. 12. Vánoční párty pro dospělé - Čepkov od 20.00 hod.

14. až 16. 12. - **Prodloužené tanečních hodin Podzim 2007**  
IH Moskva 20.00 hod. K tanci a poslechu hraje MARATHON BAND.

### Kurzy tance a společenské výchovy Jaro 2008

- pro mládež (začátečníci a pokročilí), až 50% slevy  
- pro dospělé (začátečníci a pokročilí)  
- pro skupinky i jednotlivce.

### Salsa klub

Výuka salsy pro začátečníky i pokročilé, Casino Rueda, Salsa party a Latino party (kavárna IH Moskva Zlín).

### Baby klub od 5 let

Dětská taneční a pohybová příprava se zaměřením na sportovní společenských tanců.

### Junior klub od 12 let

Systematická příprava pro sportovní společenských tanců.

### Sportovní společenských tanců a plesové choreografie

Sportovní vedení pro mládež od 15 let

### Moderní taneční směry od 12 let

Senior klub soutěžní i amatérský tanec bez omezení věku.

### Individuální lekce a semináře s předními českými lektory.

**Výuka na:** Masters of Rock Café Zlín, SKM Jižní Svahy, Prštne, Louky a Beseda Otrokovice.

**Kontakt:** [www.tkfortuna.cz](http://www.tkfortuna.cz), tel.: 608 831 203, 776 771 323,  
[radek.felcman@tkfortuna.cz](mailto:radek.felcman@tkfortuna.cz).

## DOMINO

Santražiny 4224, tel.: 577 218 708, fax: 577 211 809  
[www.dominozlin.cz](http://www.dominozlin.cz), e-mail: [info@domino.eu](mailto:info@domino.eu)

### Baby DOMINO

#### Rodiinné a mateřské centrum

1. Kolektivní dům - nové otevřené prostory v samém centru města!  
2. Družstevní ulice - areál MŠ, tel.: 737 675 844

3. 12. 2007 - pondělí - Kurz aktivního rodičovství

5. 12. 2007 - středa - beseda s psychologičkou na téma: Rodinné kompetence

10. 12. 2007 - pondělí - maňáskové divadlo pro nejmenší - od 16 hod.

17. - 20. 12. 2007 - vánoční ladění

**Každou středu** - Angličtina pro nejmenší - od 1 roku věku dítěte a angličtina pro maminky s hlídáním dětí.

**Nový běh aktivit** (Klubíčko - motorický rozvoj dítěte, Šikulka - výtvarný kroužek pro nejmenší, Džampik - sportovní kroužek pro rodiče, Broučci - masáže a cvičení kojenců a batolat apod.) začne od 3. 1. 2008. Možnost přihlášení již nyní.

**Věználovka miniškola** - socializace dětí od 2 let do kolektivu - bude probíhat od ledna 2008 již každé dopoledne. Kvůli velkému zájmu rodičů je nutno se co nejdříve přihlásit.

**Psychoprofylaxe pro těhotné ženy** - porodní asistentka Romana Gogolová, tel. 737 539 218

### Možnost objednání na anonymní poradenství:

- sociálního či psychologického charakteru  
- právního charakteru (rodinné právo)  
- výchovného charakteru

e-mail: [poradna@idomino.eu](mailto:poradna@idomino.eu)  
Služby: herna, odborná knihovna, pc učebna, internet

**MIKLÁŠSKÁ NADÍLKA - pátek 7. 12. 2007 od 15 do 18 hodin**  
v REM kavárně na IH Moskva ve Zlíně. Nutnost rezervace na telefonním kontaktu 737 675 844. Počet míst omezen!

**Velká dětská vánoční diskotéka se uskuteční v neděli 16. 12. 2007 od 15 do 18 hodin v REM kavárně na IH Moskva ve Zlíně.**

**Taneční škola pro děti a mládež DOMINO**, tel.: 603 508 153

Stále přijímáme přihlášky do pohybových kurzů pro děti od 3 let a mládež od 18 let /hip hop, disko dance, free style, pohybová a taneční výchova pro nejmenší děti.../

**Centrum volnočasových aktivit**, tel.: 739 141 082

Možnost přihlášení do zájmových kroužků: správníci - sportovní klub, florball, angličtina, hra na flétnu, keramika, výtvarný kroužek, počítačový kroužek.

**Dětský klub**, tel.: 739 141 082

5. 12. 2007 - středa - "Už máme otevřeno!" - den otevřených dveří v klubu v nových prostorách na Kolektivním domě.

## NADACE T. BATI

4. 12. - **Adventní koncert Štěpána Raka a Alfreda Strejčka pod názvem „Vánoční rozjímání“**. Začátek je v 19.00 hodin. Předprodej v prodejní AKORD nebo na tel.: 577 219 083.

12. 12. - **přednáška egyptologů Michaela Balika a Břetislava Vachaly na téma „Tři tváře Egypta“**. Starý Egypt, Islám a Křesťanství. Spojeno s křesťem desáté knihy M. Balika - „Egypt, země světla a stínů“. Začátek je v 18.00 hodin, vstupné dobrovolné.

### POČÍTAČOVÉ KURZY:

- **pro začátečníky**. Výuka zahrnuje obsluhu počítače, základy Windows, všechny nepoužívanější operace v programech Word a Excel, práce s Internetem a e-mailem, vše prakticky na příkladech, individuální přístup učitele.

- **mírně pokročilé**. Výuka zahrnuje praktické využití Outlook, standardní využití Wordu - hromadná korespondence, zářádky, tabulátory, speciality textu, složité tabulky, Rozšíření Excelu - funkce,

komentáře, vkládání obrázků a diagramů, složitější tvorba grafů, seřazení (vzestupně, sestupně), funkce filtrů, vložení popisků, vysvětlivé.

## BAŤŮV MRAKODRAP

třída Tomáše Bati 21, 761 90 Zlín

**VÝSTAVY VE 3. ETÁŽI** - v pracovní dny 7 - 17 hod.

**Do 7. 12. Výstava prací žáků výtvarného oboru ZUŠ Zlín**

**10. 12. - 11. 1. Centrum služeb postiženým Zlín pomáhá**  
Prezentace neziskové organizace, v prvním týdnu prodej výrobků chráněných dílen

**VÝSTAVA VE VÍCE ETÁŽÍCH - etáže 2, 13, 14, 15**  
**Do 14. 12. Výstava města Zlína a firmy Baťa v letech 1930-32 ve fotografiích Františka Reháka**

### AKCE VE 2. ETÁŽI

**31. 12. od 12 hodin - HEJTMANSKÝ PŘÍPITEK**  
**Tradiční setkání hejtmana s občany závěrem roku**

### EXPOZICE 21 - stálá instalace, 2. etáž budovy

Stálá prezentace o historii Batova mrakodrapu. Denně do 22 hod, pokud není v budově uvedeno jinak.

### EXPOZICE V 8. ETÁŽI

- v pracovní dny 7 - 17 hod.  
Stálá prezentace v bývalé ředitelské etáži batovského koncernu o vedoucích pracovních firmy ve 30. a 40. letech 20. století. Informuje také o satelitních městech batovského impéria. V etáži je umístěna obnovená busta zakladatele moderního Zlína - Tomáše Bati.

**Uvedený program je volně přístupný**

## ZOO ZLÍN

Tel.: 577 914 180, [www.zoozlin.eu](http://www.zoozlin.eu)

Zlínská zoologická zahrada má své kouzlo v každém ročním období. Mohlo by se zdát, že v zimě celý areál odpočívá, ale opak je pravdou. Spatřit můžete prakticky všechna zvířata, jen teplotními ptáci opouštějí své letní voliéry a zimu tráví v chovatelském zámečce. Na druhou stranu řada zvířat pŕodvem z teplejších oblastí se na naše klimatické podmínky již adaptovala a chlad a zima jim nevadí. Do venkovních výběhů tak pravděpodobně chodí většina našich "afričických" obyvatel - trojčelí sloních nevidi, zebrý, africké antilopy, pštrosi, lvi či celá žirafí rodinka. Zima nevadí ani plameňákům či velkým papouškům ara. Zvlášť v zimním období vynikne tropické klima nové haly Yucatan. Spatřit v ní můžete stromové mravenčítky, lenochody, drápkaté opičky či nejružnější druhy jihoamerických ptáků.

Pokud navštívíte zlínskou zoo do konce roku 2007, můžete se zapojit do soutěže "**Hledáme 13miliontého návštěvníka**" a vyhrát tak jednu ze zajímavých cen. Na vítěze čeká skůtr, další vylosování získají například vyhledávané let letadlem, let balonem nebo tuzemský víkendový pobyt. Navíc možná právě Vaše návštěva nám pomůže vytvořit nový historický rekord v roční návštěvnosti zlínské zoo. Do magické hranice 500 000 návštěvníků zbývá 4 000 osob. Pro půlmiliontého návštěvníka připravujeme digitální fotoaparát a speciální Den splněných přání. **ZOO je otevřena každý den v roce. Navštívit nás můžete i během vánočních svátků či na Nový rok. Ke vstupu lze během zimního období využít pouze hlavní pokladny.**

**Otevírací doba (prosinec):** areál zoo: 8.30 - 16.00  
pokladna: 8.30 - 15.30

**Vstupné:**  
dospělí 80 Kč, studenti, důchodci 70 Kč, děti 60 Kč

### SEZONNÍ SLEVY PRO SENIORY

(platí v období od 1. 9. 2007 do 15. 4. 2008)  
- každý čtvrtěk je vstupné pro seniory za 35 Kč (neplatí pro hromadné zájezdy)

- hromadné zájezdy seniorů mají vstupné snížené o 10 Kč

### SEZONNÍ SLEVY PRO ŠKOLNÍ SKUPINY

(platí v období od 1. 10. 2007 do 21. 3. 2008)  
- vstupné do zoo bez výukového programu - 25 Kč/žák  
- vstupné do zoo s výukovým programem - 35 Kč/žák

## CHARITA ZLÍN

Chráněné pracoviště Charity Zlín, Podlesí IV/5302, 760 05 Zlín  
Tel.: 577 240 036, mobil: 733 205 593  
e-mail: [chp.zlin@charita.cz](mailto:chp.zlin@charita.cz)

### Sobota 1. 12. v 17.00 hodin

Koncert duchovní hudby **PODEKOVÁNÍ**. V kostele sv. Filipa a Jakuba ve Zlíně zahraje zlínské komorní seskupení CONCERTINO složené z deseti sólistů Filharmonie Bohuslava Martinů ve Zlíně. Zazní skladby autorů A. Vivaldi, J. Pachelbel, A. Corelli, G. F. Händel. Vstupné dobrovolné.

Benefiční koncert podpořil Kulturní fond statutárního města Zlína.

### Čtvrtek 6. 12. v 17.00 hodin

slavnostní otevření prodejní výstavy výtvarných prací **PaedDr. Věry Valáškové**. Současnou tvorbu autorky pod názvem **Dívám se, dívám...** můžete obdivovat spolu s námi do 8. 1. 2008

### Středa 12. 12. v 17.00 hodin

"**Předvánoční posezení**" s címbálovou muzikou **Strunečka** prováděné poezii v podání žáků dramatického oboru **ZUŠ Zlín, Štefánikova**.

### Pátek 14. 12. v 17.30 hodin

"**Poezie**" vánoční setkání poezí. Hudba v podání **Ondřeje Špačka**, studenta brněnské konzervatoře, jeho přátel a pěvecké skupiny **Štvero**.



# Prosinec v kultuře

**Pondělí 17. 12. v 16.00 hodin**  
Předvánoční koncert **Cvrčků**. Pod vedením **Mgr. Evy Studené** vystoupí žáci ZŠ Dřevnická 1790.

**Změna programu vyhrazena!**

**Prodejna otevřena**  
PO - PÁ od 10 do 19 hod.

**Kavárna s cukrárnou a galerií otevřena**  
PO - PÁ od 10 do 19 hod., SO od 10 do 14 hod., NE od 14 do 19 hod.

**Nabízíme zhotovení cukroví, koláčků a dortů na zakázku.**

## PORADNA PRO RODINU

U náhonu 5208, tel. 577 210 809  
e-mail: poradna.zlin@volny.cz, www.poradnazlin.cz

• Poskytujeme bezplatné psychologické, sociální a právní poradenství, psychoterapii a další odborné služby manželům a partnerům, rodinám i jednotlivcům při řešení jejich psychologických a vztahových problémů, osobních krizí a jiných nepříznivých sociálních situací.

• Každou **první středu v měsíci od 15.30 hod.** problematika **DOMÁCÍHO NÁSILÍ**. Osobně, bez nutnosti se objednat, možnost anonymní komunikace, zaručena mlčenlivost. Možný též telefonický nebo e-mailový kontakt.

• Nabídka **RODINNÉ MEDIACE** - je to neformální metoda rychlého a mimosoudního řešení konfliktů, například v případech rozvodové a porozvodové situace, dohody o výchově dětí apod. Objednávky telefonicky i e-mailem.

## SLUNEČNICE

**IZAP - sdružení pro integraci  
zdravých a postižených dětí a mládeže**  
"Chceme žít s vámi", **Integrované centrum Slunečnice Zlín**  
II. Morýsiův dům, tř. T. Bati 1276, Zlín

www.slunecnice.us, izap@volny.cz, tel. 577 019 912, 577 434 602

### NETRADIČNÍ KAVÁRNA SLUNEČNICE

Pondělí 14.00 - 20.00 hod

Úterý - pátek 10.00 - 20.00 hod.

**Netradiční kavárna Slunečnice uzavřena od 17. 12. 2007 do 12. 1. 2008**

### Úterní odpoledne pro veřejnost v Integrovaném centru Slunečnice

4. 12. stromčeky štěstí

11. 12. keramika

18. 12. zavřeno

25. 12. zavřeno

5. 12. **MIKULÁŠ 16 - 19 hod., Integrované centrum Slunečnice**

## VOLNÝ ČAS DĚTÍ

**SARKANDER, POBOČKA ZLÍN**  
ORGANIZACE PRO DĚTI A MLÁDEŽ  
Klásterní budova REGINA - Divadelní 6, Zlín

**KATAKOMBY**  
Možnost trávení času po škole, mezi školou a kroužkem. Vstup volný.  
- výtvarná činnost, hry, psaní úkolů, společenské hry, hry na zahradě, zpívání

**pondělí 14.00 - 17.30**

**středa 14.00 - 17.30**

**Jednorázové akce probíhají v 1. patře klášterní budovy REGINA, Divadelní 6, Zlín. Akce je určena pro děti, mládež i dospělé. Přihlaste se předem na e-mail: sarkander.akce@seznam.cz**

**SOBOTA 1. 12. - 8.30 - 11.00 hod. - VÝROBA ADVENTNÍCH VĚNCŮ A VÁNOČNÍ DEKORACE.** Nahlaste svoji účast předem a napište, máte-li své věnce a svíčky na mail.adresu, drobný dekorativní materiál je připraven.

**PÁTEK 7. 12. - 16.00 - 18.00 hod. - VÝROBA ŠPERKŮ.** Výroba šperků z korálků, malovaných sklíček a drátků. Materiál je připraven.

**PÁTEK 14. 12. - 16.00 - 18.00 hod. - VÝROBA SMALTOVANÝCH ŠPERKŮ A DEKORACÍ.** Materiál je připraven.

## UNIE KOMPAS

Pod Stráněmi 2505, 760 01 Zlín  
Tel.: 577 434 428, unie-kompas@unko.cz, www.unko.cz

**Upozornění:**  
**dne 3. 12. 2007 a od 20. 12. 2007 do 2. 1. 2008 (včetně)** budou **T kluby uzavřeny.**

### KLUBOVÉ VEČERY:

**T klub Pod Stráněmi**

Od 16.00 do 17.00 h

6. 12. Psychohrátky na poznání sebe i ostatních

13. 12. Vyrábíme vánoční dárky

19. 12. Vánoční show

**T klub DOMA**

Od 18.00 do 19.00 h

6. 12. Naše-Vaše Těčko  
13. 12. Výstava fotografií  
19. 12. Vánoční show

## PORADNA PRO ŽENY A DÍVKY

**Poradna pro ženy a dívky provozuje klub pro ženy středního věku - RÚT. V budově Regina na Divadelní 6, Zlín, v klubovně Katakomy od 15.30 do 18.30, každý 1. a 3. pátek v měsíci.**

Poradna pro ženy a dívky dne **13. 12. v 17 hod.** ve spolupráci s Centrem pro rodinu pořádá besedu s **MUDr. Ludmilou Lázníčkovou** z Brna na téma **Když dítě nepřichází** - problematika společné plodnosti páru. Centrum pro rodinu ve **2. patře budovy Regina na Divadelní 6.**

**7. 12.** - Setkání bude ve znamení blížících se Vánoc: Téma: **Mikuláš a můj nejhezčí (nejzajímavější) zážitek z dětství** spojený s tímto svátkem

**21. 12.** - Tradiční setkání spojené s **výměnou receptů a ochutnávkou vlastních výrobků** - sdílení na téma: **co mi přináší Vánoce.**

Konzultační hodiny "Terapie pevným objetím" s **Mgr. Milenou Mikuloukovou** z Veselí n. M.

Zájemci se mohou přihlásit na tel.: **577 222 626, 603 213 838** nebo objednat na e-mail: [poradnaprozeny@quick.cz](mailto:poradnaprozeny@quick.cz). Z důvodu dovolené termín pro objednávání Metody pevného objetí přesunut na 3. čtvrtek v měsíci, tj. 20. 12. odpoledne do 17 hod.

**Tato služba není bezplatná.**

## ZDRAVÍ

### SDĚLENÍ

Neurologické ambulance MUDR. Šotková a MUDR. Šmidová sdělují klientům VZP, že s nimi nebyla od 1. 1. 2008 uzavřena smlouva. O další informace se obračtejte na VZP.

### SPCCH - ORGANIZACE DIA

#### AKTIVITY PRO DIABETIKY

**Šchůzka výboru** 5. 12. od 15 hodin.

**Kontakt:** Jindra Pavlitová, tel. 577 430 360

### SVAZ DIABETIKŮ ČR

#### Setkání diabetiků - členské ústředí

Schůzce se konají v "Domě seniorů a zdravotně postižených" na sídlišti Podhoří ve Zlíně.

10. 12. - závěr roku 2007 - beseda s pohostěním, program

**Kontakt:** Jana Wintrová, tel. 577 195 110

## RŮZNÉ

### ANGELICA STUDIO

**6. 12.** Lékařská poradna - MUDr. Antonín Minařík, hodnocení zdravotního stavu přístrojem EAV - měření funkce vnitřních orgánů

**12. 12.** Milena Kubáčková - Astroporadenství, výklad karet (vztahy, rozvoj osobnosti, zdraví, složitější životní situace).

**18. 12.** Dalibor Andrlé - Diagnostika zdravotního stavu na přístroji OBERON TITANIUM Professional. Diagnostika zdravotního stavu na přístroji OBERON TITANIUM Professional, který patří v celostní a přírodní medicíně k nejmodernějším!

**20. 12.** Diagnostika karmy - Karel Reidl, odstraňování duševních, fyzických a partnerských problémů pomocí vaší karmy, detoxikační programy

**27. 12.** Regresní terapie - Karel Břečka, odstraňování duševních a fyzických problémů metodou návratu do minulých životů

**MASÁŽE - klasické, relaxační, aromatické (předprodej permanentek masáží na r. 2008)**

**Kontakt:** Ing. Jindřiška Mužná, tř. T. Bati 3672 (nad poštořadnou Generáli), tel. 731 127 170, e-mail: [jindra.muзна@o2active.cz](mailto:jindra.muзна@o2active.cz)

### STUDENTSKÝ KLUB "POD KÁNŮM"

3. 12. v 19.30 h. - Studentská čajovna RR

10. 12. v 19.30 h. - Přednáška o Maltézské pomoci

12. 12. v 19.30 h. - Modlitba Tajze

**Kontakt:** 608 030 591, Sadová 149, Zlín, www.r49.cz

### MASÁŽE, PORADENSTVÍ

Masáže - klasické, lymfatické, reflexní, medové, energetické, bankováni.

Dornova metoda, Bressouva masáž; ajurvédská kosmetika.

Poradenství - Detoxikace podle Jonáše (přístroj Salvia EAM), terapie SRT

Dárkové poukazy.

**Kontakt:** Štefánikova 159, nad Pizzerií Deštník, 1. p.

[www.masaze-zlin.websnadno.cz](http://www.masaze-zlin.websnadno.cz), 737 816 440, 608 123 159

### LÉČITELKA KATEŘINA TREIBEROVÁ POMŮŽE

Odstraní různé fyzické i psychologické nemoci. Léčí skutečnou příčinu bolesti a nemoci. Léčí celý organismus a řeší všechny nemoci.

**Kontakt:** 776 356 092

### NÁBOR

Dětský folklorní soubor Valáček stále přijímá nové členy od 5 do 12 let. Dům kultury Zlín, každou středu od 16.00 hod.

### KRUH PŘÁTEL BRUNO GRÖNINGA

Léčení duchovní cestou. Hodiny společenství se konají 4. 12. a 18. 12. od 18.00 do 20.00 hod. v Domě kultury, Cahurova 5265, Zlín, č. účebny 315 B. Uvedení pro nové zájemce vždy od 16.15 hod.

**Kontakt:** Jitka Halašková, 606 641 681, 721 975 186

## JUBILANTI - PROSINEC 2007

<b>90 let</b>	Daněk Karel Ott Evžen Fischerová Marie Urbanová Marie Holubová Anastazie	<b>93 let</b>	Daňková Marie Přidalová Marie Štách Josef Světliková Štěpánka Svoboda Jan Benetková Marie
<b>91 let</b>	Broulík Josef Procházková Františka Jarková Elvira Ulehlová Antonie Blažek Jan	<b>94 let</b>	Šustek Miloslav Rychlíková Filomena Hašpíková Antonie Frydryšková Hedvika
<b>92 let</b>	Novotná Štěpánka Šmidová Anna Uškál Josef Bednaříková Helena	<b>96 let</b>	Sevečková Marie Židková Emilie
		<b>99 let</b>	Latínák Josef
		<b>101 let</b>	Malotová Emilie

## VÍTÁNÍ DĚTÍ DO ŽIVOTA

### 5. 10.

Helena Tupá, nar. 16. 5. 2007, Benešovo nábřeží  
Adam Otěpka, nar. 17. 5. 2007, Pod Školou  
Anna Chaloupková, nar. 22. 5. 2007, Podlesí  
Denisa Kadlecíková, nar. 6. 5. 2007, Vejvanovská  
Michaela Bězová, nar. 18. 5. 2007, Luční  
Veronika Luxová, nar. 22. 5. 2007, Na Vrchovici  
Barbora a Marcel Berkovi, nar. 21. 5. 2007, Příkra  
Adam Breznai, nar. 14. 5. 2007, Středová  
Jakub Štolba, nar. 17. 5. 2007, Svat. Cechy, Prstné  
Klára Vajdáková, nar. 15. 5. 2007, Kříby

### 12. 10.

Vendula Kovářová, nar. 26. 5. 2007, Obeciny  
Vilém Grulich, nar. 1. 6. 2007, Díly  
Tereza Zubíčková, nar. 29. 5. 2007, Valachův žleb  
Karolina Dopitová, nar. 30. 5. 2007, Slunečná  
Amélie Mia Hrnčířiková, nar. 29. 5. 2007, Osvoboditelů  
Petr Věchet, nar. 23. 5. 2007, Vršavská  
Emily Kristina Guzman, nar. 27. 4. 2007, Jahodová, Mladcová  
Ondřej Macháček, nar. 28. 5. 2007, Tyršova, Malenovice  
Jan Sedlák, nar. 24. 5. 2007, Podlesí

### 19. 10.

Anna a Kateřina Evjákové, nar. 14. 6. 2007, Sadová  
Richard Žizka, nar. 5. 6. 2007, Podvesná  
Adéla Fajkusová, nar. 9. 6. 2007, Hluboká  
Alexandra Hoffmannová, nar. 12. 6. 2007, Slezská  
Jakub Pluháček, nar. 12. 6. 2007, Pšovská  
Valentina Hájková, nar. 3. 6. 2007, Fr. Bartoše, Mladcová  
Natalie Koutská, nar. 11. 6. 2007, Tyršova, Malenovice  
Vojtěch Lehký, nar. 8. 6. 2007, Přílucká  
Hana Kvasničková, nar. 24. 5. 2007, U Náhonu  
Markéta Komendová, nar. 7. 6. 2007, Mlýnská, Malenovice

### 26. 10.

Adam a Michal Petřilovi, nar. 22. 6. 2007, Zálesná  
Dorota Bělíčková, nar. 18. 6. 2007, Budovatelská  
Patrik Poslušný, nar. 20. 6. 2007, Kúty  
Marie Preclíková, nar. 10. 5. 2007, Podlesí  
Pavla Sychová, nar. 16. 6. 2007, Podvesná  
David Marčík, nar. 15. 6. 2007, Osvoboditelů  
Ondřej Rzesot, nar. 16. 6. 2007, Podlesí  
Veronika Dohalová, nar. 17. 6. 2007, Okružní  
Patrik Svoboda, nar. 18. 6. 2007, Podlesí  
Filip Reško, nar. 15. 6. 2007, Zábrančí, Louky  
Michal Janšta, nar. 19. 6. 2007, Růžová, Louky  
Sára Jakubčíková, nar. 14. 5. 2007, Obeciny  
Jáchym Mořkovský, nar. 17. 5. 2007, Nadhumení, Mladcová  
Šimon Slončík, nar. 15. 5. 2007, Tyršovo nábřeží  
Nela Ederová, nar. 22. 5. 2007, Větrná  
Erik Petřek, nar. 20. 6. 2007, Rovinka, Lužkovice  
Barbora Mačalová, nar. 19. 6. 2007, Svárovce, Malenovice  
Alexej Lorenz, nar. 16. 6. 2007, Příluky

## ŠŤATKY - ŘÍJEN 2007

### 5. října:

Jindřich Hrnčířik, Růžena Hvozdenová (Zlín, Zlín)  
Jaroslav Pálka, Ludmila Šichmanová (Zlín, Zlín)  
Josef Chlud, Renata Šichmanová (Miškovice, Zlín)

### 6. října:

Alois Macháň, Hana Klimešová (Zlín, Drahanovice)  
Miroslav Směkal, Iva Veteřová (Zlín, Zlín)  
Jiří Krejčí, Petra Franková (Zlín, Zlín)  
Tomáš Vaculík, Ivana Sukdoláková (Otrokovice, Zlín)  
Petr Mozola, Ivana Kovářová (Zlín, Zlín)  
Pavel Zástěra, Jitka Dolanská (Zlín, Zlín)  
Marcel Navrátil, Martina Němcová (Zlín, Zlín)  
Marek Silný, Jitka Zdražilová (Zlín, Zlín)  
Jan Balajka, Markéta Matznerová (Zlín, Zlín)  
Jiří Slaměník, Barbora Hulíková (Zlín, Zlín)

### 20. října:

Ondřej Škývvara, Jana Váhalová (Zlín, Zlín)  
Oldřich Čada, Věra Pjatkanová (Zlín, Zlín)  
Pavel Krejčí, Jana Sekulová (Šumperk, Zlín)  
Michal Máčil, Lenka Horskáková (Zlín, Zlín)

### 27. října:

Luděk Judas, Hana Vaňková (Zlín, Zlín)  
Vít Jaburek, Hana Oškerová (Otrokovice, Zlín)  
Martin Běhula, Michaela Kouboučková (Luháčovice, Zlín)  
Marek Balun, Ilona Pomajbíková (Zlín, Zlín)

### DIAMANTOVÁ SVATBA

**- manželé Anděla a Oldřich Kolářovi (Zlín)**

**ZLATÁ SVATBA - manželé Eliška a Karel Slovákovi (Zlín)**



## VÁNOČNÍ KONCERTY

### FILHARMONIE B. MARTINŮ

V letošní koncertní sezoně věnuje mimo jiné dva koncerty pro rodiče s dětmi. První se bude vázat na předvánoční období a nese příhodný název Santa Claus. Jeho tvůrcem, dirigentem i moderátorem bude Miloš Machek, který si přizval sólisty Z. Pálenskou, H. Kosteckou, M. Šujanu, V. Vodičku a holešovský dětský sbor Moravské děti. Koncert přiblíží vánoční náladu díky neznámým českým i světovým kolektívům. Děti se mohou těšit rovněž na soutěže s odměnami. Rada posluchačů vážné hudby si Vánoce nedokáže představit bez České mše vánoční od Jakuba Jana Ryby, která tentokrát zazní 22. prosince. O den dříve nabízejí její moravskou obdobu - zřídka uváděnou Missu pastoralis od Josefa Schreiera, kantora 18. století, která je napsána rovněž na český text, ale s valašským dialektem. Oba koncerty doplňuje Čtvero ročních dob Antonia Vivaldiho v podání vynikající houslistky Lindy Pařenicové, v současnosti působící v Kodani. Orchester bude řídit Jaroslav Kyzlink, spolupůvodcem bude úspěšný žilnský pěvecký sbor Cantica laetitiae.

### VÁNOČNÍ VARHANNÍ KONCERT

Římsko-katolický kostel ve Zlíně zve ve čtvrtek 27. prosince v 19.30 hod. na Vánoční varhanní koncert. Varhany: Ludvík Šuranský

### KONCERT K 25. VÝROČÍ ZALOŽENÍ SMÍŠENÉHO KOMORNÍHO PĚVECKÉHO SBORU CANTICUM CAMERALE

Domácí pěvecký soubor Canticum camerale oslaví v letošním roce 25 let své existence provedením koncertu v duchu ponaučené interpretace barokní hudby pod vedením dirigenta Eduarda Tomašitka. V české premiéře bude provedena **Missa quinti toni** francouzského skladatele **Sébastiena de Brossarda** a dále skladby francouzských skladatelů **Henry Du Mont** a **Guillama Bouzignaca**. Domácímu publiku se představí v kostele sv. Filipa a Jakuba ve Zlíně dne 28. 12. ve 20.00 hod. a otrokovickému publiku o den dříve 27. 12. v kostele sv. Vojtěcha v 18.00 hod. Předprodej vstupenek bude zahájen 1. 12. v objektu videopůjčovny Velkého kina. Zvýhodněni jsou děti a seniři.

## 11. - 21. prosince 2007

náměstí Míru ve Zlíně • 8 - 18 hod.



# VÁNOČNÍ JARMARK

vánoční ozdoby

řemesla

vánoční stromky

vánoční punč

pravá domácí zabijačka

prodej kaprů (19. - 23. 12.)

schránka na dopisy pro Ježíška

kulturní program

vánoční dílna v prostorách radnice

(18. - 20. 12. od 10 do 16 hodin)

Hledáme soubory, skupiny, tanečnický, zpěváky, kapely, kteří by měli zájem vystupovat v rámci Vánočního jarmarku.

Více informací o jarmarku a vánoční dílně podá p. Radka Kaňková na tel. 577 630 152 nebo email radkakankova@muzlin.cz

### VÁNOČNÍ KONCERT

Vánoční koncert pěveckých sborů Čamlici a Carmina bona se uskuteční v úterý 11. prosince v 17.00 hodin v modlitebně Církve adventistů, Tyršova ulice v Malenovicích. Program bude obohacen o vystoupení žáků ZUŠ Malenovice.

## VÁNOCE 2007

### VÁNOČNÍ BOHOSLUŽBY



### ČESKOBRATRSKÁ CÍRKEV EVANGELICKÁ VE ZLÍNĚ

#### Evangelický kostel

- 23. 12. - 9.30 hod. - dětská vánoční slavnost - bohoslužby s vánoční hrou
- 24. 12. - 16.00 hod. - Štědrý večerní bohoslužba
- 25. 12. - 9.30 hod. - bohoslužby na Hod Boží vánoční, s vysluhování sv. večere Páně
- 26. 12. - 9.30 hod. - bohoslužby na druhý svátek vánoční (na Štěpána)
- 30. 12. - 9.30 hod. - nedělní bohoslužba
- 31. 12. - 16.00 hod. - bohoslužby na konec roku (silvestrovské)
  - 1. 1. - 9.30 hod. - novoroční bohoslužby s vysluhování sv. večere Páně

### FILIALNÍ OBEC STAROKATOLICKÉ CÍRKVE VE ZLÍNĚ

#### Kaple Kristova vzkříšení ve Zlíně - Štípe na hřbitově

- 2. 12. - I. neděle adventní (žehnáni adventních věnců) - eucharistická slavnost v 17.30 hod.
- 9. 12. - II. neděle adventní - eucharistická slavnost v 17.30 hod.
- 16. 12. - III. neděle adventní - eucharistická slavnost v 17.30 hod.
- 24. 12. - Slavnost Narození Páně (půlnoční mše) - eucharistická slavnost v 21.00 hod.
  - 1. 1. - Slavnost Matky Boží Panny Marie - eucharistická slavnost v 17.30 hod.
  - 6. 1. - Slavnost Zjevení Páně - eucharistická slavnost v 17.30 hod.

### CÍRKEV ČESKOSLOVENSKÁ HUSITSKÁ

Bohoslužby se konají vždy v 8.00 hod. v malém sále evangelického kostela

- 23. 12. - 4. neděle adventní
- 25. 12. - Hod Boží vánoční
- 26. 12. - Prvomučedníka Páně (pobožnost)
- 30. 12. - Rodiny Páně
  - 1. 1. - novoroční
  - 6. 1. - Zjevení Páně

### ŘÍMSKOKATOLICKÁ CÍRKEV

#### Kostel sv. Filipa a Jakuba ve Zlíně

- 24. 12. **Štědrý den - předvečer Slavnosti narození Páně**  
15 hod. - mše svatá pro rodiče s dětmi, s přinesením betlémského světla (svíčky s sebou).  
24 hod. - půlnoční mše svatá se zpěvy lidových koledí.
- 25. 12. **Slavnost Narození Páně**  
- nedělní pořad bohoslužeb: 7.00; 8.30; 10.00; 11.30 a 18.30 hod. V 10.00 hod. zpívá místní chrámový sbor. V 15.00 hod. pobožnost u jeslíček - vánoční pásmo - pořádá 6. skautské středisko Zlín
- 26. 12. **Svátek sv. Štěpána, prvomučedníka** - nedělní pořad bohoslužeb
- 27. 12. **Svátek sv. Jana, apoštola a evangelisty** - 19.30 hod. - Vánoční varhanní koncert v provedení Ludvíka Šuranského
- 28. 12. **Svátek betlémských dětí, mučedníků**  
20 hod. - Vánoční koncert pěveckého souboru Canticum Camerale.
- 30. 12. **Svátek sv. Rodiny** - obvyklý nedělní pořad bohoslužeb s obnovou manželských slibů
- 31. 12. **sv. Silvestra I., papeže** - v 17 hod. - mše svatá na poděkování za uplynulý rok 2007
  - 1. 1. **Slavnost Panny Marie, Matky Boží, Nový rok** - nedělní pořad bohoslužeb
  - 5. 1. celostátní **Tříkrálová sbírka** na pomoc potřebným a lidem v nouzi (projekt České katolické charity) v 8.30 mše svatá s rozsláním tříkrálových koledníků
  - 6. 1. **Slavnost Zjevení Páně - Tři Králů** - nedělní pořad bohoslužeb

#### Kostel Panny Marie pomocnice křesťanů

#### Zlín - Jižní Svahy

- 24. 12. **Štědrý den**  
8.00 hod. - Mše svatá  
16.00 hod. - Bohoslužba slova pro děti s betlémským světlem (zpívá Malá schola)
- 22.00 hod. - Vánoční bohoslužba slova zvaná "Půlnoční", při níž si společně zazpíváme koledy s doprovodem rytmické scholy

#### 25. 12. Narození Páně

- 8.00 hod. - mše svatá - zpěv s doprovodem varhan
- 10.00 hod. - mše svatá - zpívá chrámový sbor TIBI
- 11.30 hod. - mše svatá - zpěv s doprovodem varhan

#### 26. 12. Sv. Štěpána

- 8.00 hod. - mše svatá - zpěv s doprovodem varhan

- 10.00 hod. - mše svatá - zpěv s doprovodem rytmické scholy
- 11.30 hod. - mše svatá - zpěv s doprovodem varhan

#### 30. 12. Sv. Rodiny

- 8.00 hod. - mše svatá - zpěv s doprovodem varhan
- 10.00 hod. - mše svatá - zpěv s doprovodem rytmické scholy
- 11.30 hod. - mše svatá - zpěv s doprovodem varhan

#### 31. 12. Sv. Silvestra

- 17.00 hod. - Mše svatá na poděkování

### ŘÍMSKOKATOLICKÁ FARNOST ŠTÍPA

#### Kostel Narození Panny Marie

- 23. prosince 10.00 hod.
- 24. prosince 7.30 hodin, 24.00 hod. půlnoční

#### Hod Boží vánoční

- 25. prosince 10.30 hod.

#### Sv. Štěpána

- 26. prosince 10.30 hod.
- 28. prosince 18.00 hod.
- 29. prosince 7.30 hod.
- 30. prosince 10.30 hod.
- 31. prosince 17.00 hod.
- Nový rok 1. 1. 10.30 hod.

#### 5. ledna dopoledne

#### "Tříkrálová sbírka" po celé farnosti

- 9.00 hod. - požehnání koledníkům
- 17.00 hod. - svěcení vody a mše svatá

#### Neděle Zjevení Páně - 6. ledna

- 10.30 hodin - (dopoledne v 15.00 hod. koncert)

## POZVÁNKY

### DIVADELNÍ PŘEDSTAVENÍ PRO DĚTI

JAK ČERTI SKOCILI NA ŠPEK - představení se koná v neděli 9. 12. v 10.00 hod. v Domě kultury ve Zlíně. Hrají členové divadelního souboru studia "T".

### ŠTĚDROVEČERNÍ ZPÍVÁNÍ

Štědrý večerní zpívání s Kašavou na nám. Míru ve Zlíně. 24. prosince od 21.30 hodin.

### PLES SZŠ A VOŠZ Zlín 11. 1. 2008 v 19.30 hodin

Již osmým rokem ples zdravotnické školy zahajuje plesovou sezonu v našem městě. Ples je místem nejen setkávání současných žáků a studentů, ale i absolventů školy.

Program plesu: vystoupení taneční skupiny, umělci z oboru šermířského, koutelníci, břišní tanečnice, nebude chybět ani soutěž o velmi pěkné ceny.

### PŘEDVÁNOČNÍ SETKÁNÍ

Společnost Život a zdraví Malenovice ve spolupráci s CASD zve na předvánoční setkání s projekcí "Světlo z Betléma" v sobotu 15. 12. v 16.00 hod v modlitebně CASD, Tyršova 1108, Malenovice.

#### Vstupné dobrovolné

**Kontakt:** 732 148 025

### BESEDA

"O čem všem je Bible" - seznámení se s knihou, která víc než jakákoliv jiná ovlivňuje dějiny naší země. Ve středu 5. 12. v 17.30 hod. a ve středu 19. 12. v 17.30 hod. na Drofě - klub Charity.

#### Vstupné dobrovolné

**Kontakt:** 732 148 025

### TRADIČNÍ JARMARK

Tradiční jarmark se uskuteční dne 4. prosince od 16 do 19 hodin v budově školy v Malenovicích, tř. Svobody 868.

Najdete zde výtvarné práce dětí z mateřských škol a žáků školy, ukázky tradičních lidových řemesel, jako je výroba keramiky, zdobení perníčků, malování na sklo a další.

Možnost zakoupení výrobků z dílny školáček.

Osvěžení v kavárně U Zvonku. Srdečně zvou děti ZŠ Malenovice

### VÁNOČNÍ BESÍDKA

Dětský folklorní soubor Valáček Zlín zve na vánoční besídku, která se koná 20. 12. v 16.30 hod. v Domě kultury ve Zlíně.

### VÁNOČNÍ PRODEJ VÝROBKŮ SOCIÁLNĚ TERAPEUTICKÉ DÍLNY

Prodej probíhá v čajovně U včelky - ručně tkané koberce dle požadavků zákazníka, ručně motané svíčky z včelího vosku, lité svíčky z včelího vosku, košíky a proutěné zboží, dárkové zboží.

**Prohlídka sociálně terapeutické dílny, Po - Pá: 10.00 - 18.00 hod.**

#### **Kontakt:**

Naděje, o.s., tel. 577 216 070, Dílny IV/3692, Zlín (vedle prodejny Albert směr Vizovice)

### BESEDA U CIMBÁLU

64. beseda u cimbálu Valašského souboru Kašava se koná dne 8. prosince 2007 od 19.30 hod. ve víceúčelové budově Podhoran Lukov. Účinkují Soubor lidových písní a tanců Valašský vojvoda a Valašský soubor Kašava

### VÁNOČNÍ BESÍDKA

Vánoční besídka se koná 15. prosince 2007 od 16.00 hod. na Malé scéně. Účinkují dětské folklorní kroužky Fryštáček, Kašavjének, Lučkovjének, Maryjáněk.

### VYSTOUPENÍ SKUPINY HADRY Z TĚLA

Dne 14. 12. ve 20.00 hodin ve Zlíně - Malenovicích v klubu U Tetoura, Svermova 91 (společné vystoupení se skupinou Něco mezi).

**Kontakt:** 604 468 008, www.hadryz tela.cz

# Přehled o plnění rozpočtu města Zlína za rok 2006 – PŘÍJMY

Vážení občané,

v tomto pokračování seriálu o městských financích Vás podrobněji seznámíme s příjmy rozpočtu města Zlína za rok 2006 v porovnání s minulými lety.

Příjmy městského rozpočtu představují veškeré **nenávratně** přijaté prostředky (včetně přijatých darů a dotací) a přijaté splátky půjček, poskytnutých za účelem rozpočtové politiky.

## PŘEHLED PŘÍJMŮ MĚSTA ZLÍNA

Přehled skutečných příjmů města Zlína od roku 2003 můžeme sledovat v tabulce č. 1. Daňové příjmy jsou v tabulce očištěny o daň z příjmů právnických osob za obce.

Tab. č. 1 - Příjmy statutárního města Zlína v letech 2003 - 2006

Tř. Název	v tis. Kč			
	Skutečnost 2003	Skutečnost 2004	Skutečnost 2005	Skutečnost 2006
1 Daňové příjmy	713 729	764 034	849 048	871 364
2 Nedaňové příjmy	112 009	93 650	228 215	218 240
3 Kapitálové příjmy	322 861	73 659	268 936	88 334
4 Přijaté dotace	506 803	503 111	233 859	321 700
<b>CELKEM PŘÍJMY</b>	<b>1 655 401</b>	<b>1 434 455</b>	<b>1 580 058</b>	<b>1 499 638</b>

Opět se můžeme přesvědčit o tom, jak významně se struktura příjmů v průběhu času mění.

### Významné vlivy v jednotlivých letech:

**r. 2003** - do struktury daňových příjmů velmi významně zasáhla změna v právní formě školských zařízení a s tím související způsob financování, od 1. 1. 2003 jsou všechny mateřské školy i základní školy samostatnými právními subjekty - příspěvkovými organizacemi zřizovanými městem. Finanční prostředky na mzdy a související výdaje, které příspěvkové organizace (školská zařízení) dostávají ze státního rozpočtu, jsou dle platné legislativy posílány prostřednictvím zřizovatele - města, takže se stávají příjmem města a okamžitě i výdajem města.

**r. 2004** - vyšší podíl daňových příjmů na celkových příjmech oproti roku 2003, nejprogresivněji rostl výběr daně z přidané hodnoty, což bylo ovlivněno změnou sazby u DPH od 1. 5. 2005. Zvýšený podíl dotací byl ovlivněn již výše uvedenou reformou financování školských zařízení - mateřských a základních škol.

**r. 2005** - výrazné snížení podílu přijatých dotací je ovlivněno změnou toku finančních prostředků poskytovaných ze státního rozpočtu na provoz škol a školských zařízení zřízených obcí na základě zákona č. 561/2004 Sb., školský zákon, s účinností od 1. 1. 2005 jsou tyto finanční prostředky poskytovány ze státního rozpočtu přímo a ne prostřednictvím zřizovatele - obce, jak tomu bylo do 31. 12. 2004.

**r. 2006** - výběr daní z příjmů fyzických osob byl ovlivněn zavedením společného zdanění manželů, které bylo možno poprvé uplatnit za rok 2005.

Pojďme se nyní podívat blíže na jednotlivé druhy daňových příjmů.

Tab. č. 2 - Vývoj daňových příjmů rozpočtu v jednotlivých letech

Název	v tis. Kč			
	Skutečnost 2003	Skutečnost 2004	Skutečnost 2005	Skutečnost 2006
1 Daň z příjmů FO ze záv. činnosti a fun. požitků	148 200	167 831	175 800	164 907
2 Daň z příjmů fyz. osob ze SVČ	89 041	88 915	99 621	94 997
3 Daň z příjmů právnických osob	150 019	162 566	178 478	187 691
4 Daň z přidané hodnoty	226 020	239 167	282 705	294 217
5 Poplatek za komunál. odpad	34 950	32 404	32 209	32 434
6 Ostatní daňové příjmy	65 499	73 150	80 235	97 118
<b>CELKEM DAŇOVÉ PŘÍJMY</b>	<b>713 729</b>	<b>764 034</b>	<b>849 048</b>	<b>871 364</b>

Daňové příjmy statutárního města Zlína (a ostatních měst a obcí) jsou tvořeny:

- daní z příjmu fyzických osob samostatně výdělečně činných ve výši 30 % - dle trvalého bydliště,

- daní z nemovitostí,
- podílem na celostátním hrubém výnosu daně z přidané hodnoty,
- podílem na celostátním hrubém výnosu daně z příjmů právnických osob,
- podílem na 70 % celostátního hrubého výnosu daně z příjmů FO - OSVČ.
- podílem na celostátním hrubém výnosu daně z příjmů fyzických osob ze závislé činnosti.

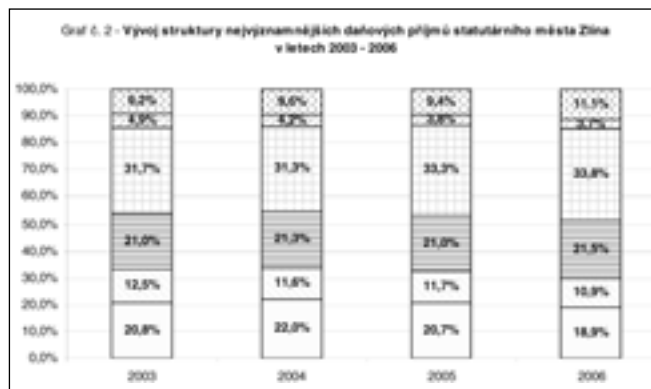
V následujícím grafu č. 1 můžete sledovat vývoj nejvýznamnějších druhů daňových příjmů od roku 2003.



Legenda (vzestupně dle roku 2006):

- daň z příjmů FO ze záv. činnosti a fun. požitků
- daň z příjmů fyzických osob ze SVČ
- daň z příjmů právnických osob
- daň z přidané hodnoty
- poplatek za komunální odpad
- ostatní daňové příjmy

Výše dosažených daňových příjmů je závislá na inkasu jednotlivých druhů daňových příjmů v celé republice. Díky rozpočtovému určení daní se nejsilnějším daňovým příjmem stala daň z přidané hodnoty a její význam neustále roste. V rámci rozpočtu statutárního města Zlína podobně jako v letech předchozích tvoří stabilně téměř třetinu daňových příjmů. Z následujícího grafu můžete vysledovat, jak se měnil význam jednotlivých druhů daňových příjmů:



Legenda (vzestupně dle roku 2006):

- daň z příjmů FO ze záv. činnosti a fun. požitků
- daň z příjmů fyzických osob ze SVČ
- daň z příjmů právnických osob
- daň z přidané hodnoty
- poplatek za komunální odpad
- ostatní daňové příjmy

V příštím vydání Magazínu Zlín se podíváme na další druhy příjmů statutárního města Zlína v roce 2006, a to nedaňové příjmy, kapitálové příjmy a přijaté dotace.

**Ing. Jana Holcová,**  
odbor ekonomický

Od května 2005 je Zlín spolu s třemi dalšími evropskými městy účastníkem mezinárodního projektu Energy in Minds! (Mysleme na energii!). Jeho cílem je prokázat na komunální úrovni, že lze do roku 2010 dosáhnout výrazného snížení závislosti na fosilních zdrojích energie (uhlí, ropě a zemním plynu), aniž by se to jakkoliv dotklo životní úrovně obyvatel či ekonomického rozvoje města. Naopak: občanům a institucím má program přinést úspory ve výdajích za energii, místním firmám pak zakázky při zateplování budov a jejich vybavení moderními technickými systémy, využívajícími obnovitelné zdroje energie. Investiční aktivity se týkají především tzv. demonstrační oblasti, orientačně se jedná o místní část Louky.

### ÚSPORY ENERGIE VE VEŘEJNÝCH BUDOVÁCH

Dle územní energetické koncepce pro statutární město Zlín, která byla zpracována v r. 2004, se veřejné budovy (tj. mateřské a základní školy, divadla, galerie...) podílejí na celkové energetické spotřebě města patnácti procenty. Není přitom žádným tajemstvím, že jejich tepelné vlastnosti jsou vesměs špatné. Prakticky všechny byly postaveny v dobách, kdy tato věc nikoho zvlášť nezajímala - energie byla levná a když jí zrovna nebylo dost, vyhlásily se "uhelné prázdniny".

Tak tomu zdaleka nebylo jen u nás. Energetická prověrka budov, která se prováděla ve druhé polovině roku 2005 ve všech účastnických městech projektu Energy in Minds!, ukázala, že např. tepelné vlastnosti škol postavených v 50. letech v rakouském Weizu, německém Neckarsulmu a švédském Falkenbergu jsou stejně špatné jako u těch našich. Ukázková rekonstrukce jedné či několika veřejných budov za účelem podstatného snížení jejich energetické spotřeby je proto jednou z klíčových demonstračních aktivit, realizovaných v každém městě projektu Energy in Minds!

Dosavadní zkušenosti prezentovali zástupci jednotlivých měst na pracovní schůzce, která se konala 16. října ve Falkenbergu. Právě v tomto městě pokročili v rekonstrukcích škol nejdále a mohli své výsledky prezentovat "v te-

renu". Místní chloubou je např. škola ve čtvrti Tanga, která se po rozsáhlé modernizaci svými parametry blíží vlastnostem pasivního domu. To znamená, že podstatnou část tepla si sama "vyrobí" vlastním provozem, tedy hlavně energií, kterou vydávají žáci. Sedí-li v lavicích, každý z nich představuje tepelný výkon zhruba 100 wattů, v tělocvičně pak až 3x více. To samozřejmě platí v každé škole, jen málokterá toho ale zatím dovede využít. Příkladem je právě škola v Tanga, kde systém nucené ventilace využívá teplého vzduchu odváděného od stropu místností k předehřevu čerstvého vzduchu, přiváděného do tříd. A aby se ušetřila i energie nutná k pohonu ventilátorů, potřebný tah zajišťují v denních hodinách tzv. solární komíny.

Právě dokončena byla také rekonstrukce gymnastické haly na předměstí Vessigebro, kde se teplo generované sportovci využívá jednak k předehřevu čerstvého vzduchu, jednak (prostřednictvím tepelného čerpadla vzduch - voda) k ohřevu vody ve venkovním bazénu. Ten má ještě druhý zdroj tepla - velkoplošný solární systém o celkové ploše kolektorů 75 m<sup>2</sup>.

Partneři z rakouského Weizu referovali o rekonstrukci školy, která spočívala ve výměně starých oken za nová s koeficientem prostupu tepla  $U = 1,0 \text{ W/m}^2 \cdot \text{K}$ , dále zateplení obvodových zdí vrstvou stabilizovaného polystyrenu o tloušťce 18 cm, stropu nad nejvyšším podlažím minerální vlnou o tloušťce 14 cm a výměnou kotle na topný olej kotlem na biomasu (konkrétně na dřevnou štěpku). Potřeba energií z neobnovitelných fosilních zdrojů se tak snížila o 55 %.

Ještě lepších výsledků dosáhli v německém Neckarsulmu, kde podobnými opatřeními v jednom případě dosáhli úsporu fosilních energií o 60 % a ve druhém - kdy byla škola navíc vybavena řízeným větráním s rekuperací tepla - dokonce o 65 %.

Ve všech případech se jednalo o poměrně velké investice ve výši kolem 800 eur/m<sup>2</sup> otáčené plochy. Na workshopu se však také opakovaně zdůrazňovalo, že nezanedbatelné výsledky přináší i opatření, která jsou mnohem levnější nebo i zadarmo. Příkladem těch nízkonákladových je výměna klasických žárovek a zářivek za úsporná svítidla, nebo instalace systému pro automatickou regulaci teploty v různých denních režimech (se snížením teploty v noci a o víkendech). Příkladem opatření, která nestojí prakticky nic, je nárazové větrání o přestávkách, které je podstatně úspornější než permanentní větrání ventiláčkami po celou dobu vyučování. **-lf-**

# ROZMANITOST A JEJÍ SMYSL

Dny posledního měsíce v roce v sobě skrývají zvláštní kouzlo. Jsou naplněny očekáváním sněhové nadílky, vánočních svátků a příchodu nového roku. Staré zde uvolňuje místo novému, což mnohé z nás motivuje k předsevzetím, o kterých si myslíme, že povedou ke zkvalitnění života a učiní nás šťastnějšími.

Zlepšení života si bezesporu kladou za cíl i významné dny pro životní prostředí, se kterými se po celý rok setkáváme, aniž bychom třeba tušili, proč vlastně významné jsou. Ve druhém týdnu - 11. prosince - se můžeme setkat například s Mezinárodním dnem hor, následovaném o sedm dní později Mezinárodním dnem stěhovavých ptáků. Málokdo tuší, že do roku 2000 se Mezinárodní den biologické rozmanitosti (biodiverzity) slavil 29. prosince, ale za účelem většího zviditelnění se v současnosti slaví 22. května. Proč je tak významný?

Biologickou rozmanitostí se rozumí různorodost organismů a jejich prostředí. Jedná se o různorodost života ve všech formách, úrovních a kombinacích. Světových fond ochrany přírody ji v roce 1989 definoval také jako "bohatství života na zemi, miliony rostlin, živočichů a mikroorganismů včetně genů, které obsahují, a složité ekosystémy, které vytvářejí životní prostředí." Nejviditelněji ji lze představit na příkladu lesních společenství. Mezi čistě smrkovým a listnatým - smíšeným - lesem jsou značné rozdíly. Smrčina má podstatně delší vegetační sezonu, ale druhová rozmanitost je ve všech oblastech nižší než u listnatých porostů. Ve smrčině chybí řada živočichů, kteří potřebují k životu byliny a keře. Ze stejného důvodu se zde nevykytují ani ptáci hnízdící na zemi a v keřích. Na druhou stranu ve smíšených a listnatých lesích roste spousta keřů a bylin, na kterých se vyskytuje ohromné množství hmyzu a bezobratlých živočichů. Pro mnoho savců jsou keře cenným útočištěm, zejména jako vhodný úkryt. Vrstva tlejícího listí je také vhodným biotopem pro řadu bezobratlých živočichů, protože drží více vody. Konečně i drobní savci vyhledávají spíše vrchní vrstvu půdy smíšeného než smrkového lesa.

Jak takové monokultury jako v případě čistě smrkového lesa vznikají? V přírodě se vyskytují poměrně vzácně. Lze za ně považovat některé druhy ostřicových porostů, nebo mladá stádia bučin. Nejvíce jejich vzniku však napomáhá člověk nešetrným hospodařením a pěstováním stále jedné plodiny jednoho druhu. Ve většině případů je zodpovědný za tzv. kulturní lesy (čistě smrkový les), téměř všechna pole a invazní druhy rostlin, které vytlačují domácí květeny. Dochází tak k vyčerpávání půdních živin a vyšší náchylnosti k působení škůdců.

Zachování biologické rozmanitosti je jedním z hlavních cílů každého ekologického zemědělce.

**Marek Adamík,**

ZO ČSOP Ekocentrum Čtyřlístek

## Olympiáda škol V ORIENTAČNÍM BĚHU

Orientační běh je moderní sportovní odvětví vtrvalostního charakteru, při kterém je nutné se správně a rychle orientovat v neznámém terénu. Cestu mezi kontrolami si volí závodník pomocí mapy, buzoly a stručného popisu.

V letošním roce byl zahájen již pátý ročník této oblíbené soutěže mezi zlínskými školami. Na podzim proběhla dvě podzimní kola, další dvě budou v jarních měsících. Účast v každém závodě byla vyšší než 200 dětí. Na startu se objevují závodníci, kteří pravidelně reprezentují své školy, ale i nové tváře. Na základě požadavků z několika škol bylo původních 5 kategorií (dětí 3. - 6. třídy) rozšířeno o kategorii 6. OPEN, kde mohou startovat závodníci sedmých a vyšších tříd, kteří se nechtějí se soutěží v OB rozloučit. Mimo bodů pro pořadí škol získávají přední závodníci diplomy, sladkosti, někdy i věcné ceny. V závěru soutěže obdrží vítězné školy pohár a další odměny. Těší nás, že se soutěže pravidelně účastní i zástupci škol okrajových částí města, jako jsou Želechovice a Malenovice, z nichž má učitelé zajišťující doprovod větší problémy s dopravou a tím i nižší účast dětí. Před časem došlo ke změnám ve vedení několika zlínských škol. I s novým vedením je informovanost a podpora závodů dobrá. Naopak počet účastníků narostl. Děti si tento sport natolik oblíbily, že se mnozí stali členy oddílů. Zde pravidelně trénují a již reprezentují v oblastních i celostátních soutěžích.

Děkujeme za projekt i všem učitelům, kteří své děti k závodům doprovázejí. Oficiálně děkujeme vždy škole, v jejím okolí jsou závody pořádány, za vytvořené podmínky. Je třeba poděkovat i touto cestou řediteli ZŠ Slovenská panu Otto Procházkovi a řediteli Střední zdrav. školy panu Aleši Hábovi, kde se podzimní kola olympiády konala, za útočiště pro děti i pořadatele. Rovněž Městské policii Zlín za spolupráci při zajištění bezpečnosti.

Olympiádu škol v orientačním běhu pořádá oddíl Sportovního klubu orientačního běhu Zlín, pod záštitou statutárního města Zlín.

### Výsledky - pořadí škol po dvou kolech:

- |         |                       |          |
|---------|-----------------------|----------|
| 1.      | Církevní ZŠ           | 261 bodů |
| 2.      | ZŠ Emila Zátopka Zlín | 198 bodů |
| 3. - 4. | ZŠ Zlín, M. Alše      | 115 bodů |
| 3. - 4. | ZŠ Zlín, Okružní      | 115 bodů |
- Alois Lázníčka**, ředitel olympiády

## Setkání Zlín - Martin

Ve dnech 5. 10. - 6. 10. 2007 se uskutečnilo v Martině na Slovensku přátelské a pracovní setkání přidružených škol UNESCO ZŠ Zlín Kříby a ZŠ Martin Jahodnická.

Cílem setkání byla vzájemná prezentace dohodnutých projektů Průvodce městem Zlínem a městem Martinem po stránce literární, jazykové a výtvarné. Žáci mimo jiné zpracovali technikou malby temperovými barvami významné památky a budovy města Zlína. Tyto obrazy se staly součástí výstav v prostorách slovenské školy.

Z dalších významných aktivit ZŠ Zlín Kříby v Martině prezentovala projekty (Ne)moc médií (1. a 2. stupeň), návštěvu Terezína (9. roč.), výchovně-vzdělávací zájezd do Anglie, Týden zdraví (8.-14. 10. 2007) a využívání environmentální výuky ve vyučování. Slovenští kolegové byli také seznámeni s projektem v rámci UNESCO adoptce na dálku, prostřednictvím kterého již několik let škola podporuje vzdělávání chlapce v Guineji.

Při práci v pracovních sekcích si zástupci škol vzájemně vyměnili zkušenosti z projektového vyučování a dohodli se na pokračování nejen v započatých projektech, ale i na výměnném pobytu žáků, během kterého budou žáci ubytováni v rodinách, společně se budou učit a mít tak možnost blíže poznat český a slovenský jazyk.

Setkání se slovenskými kolegy proběhlo úspěšně, slovenští přátelé na jaře roku 2008 navštíví Zlín.

**ZŠ Zlín, Kříby 4788**

## Mateřská škola Zlín, Budovatelská

Mateřskou školu najdete v klidném prostředí vnitrobloku velkého sídliště Jižní Svahy ve Zlíně. Je pohodlně dostupná (cca 5 minut chůze od zastávky trolejbusu u supermarketu Delvita). Patrová stavba panelového typu je umístěna do rozlehlé zahrady se vzrostlými stromy a keři, kde každá třída má své pískoviště, travnaté i pevné plochy vybavené zahradními nářadím.

Provoz mateřské školy byl zahájen v roce 1989. Od roku 2004 prochází postupnými rekonstrukcemi. Majitel a zřizovatel školy, statutární město Zlín, investuje nemalé finanční prostředky do oprav. Mimo jiné oprava střechy, výměna oken, opravy chodníků, investice do kuchyně - HACCP, nové sociální zařízení, opravy dlažeb a obkladů, postupná obnova vnitřního vybavení - nábytek, učební pomůcky a další.

Cílem mateřské školy je rozvíjet samostatné a zdravě sebevědomé děti cestou přirozené výchovy, naučit je základním schopnostem a dovednostem důležitým pro další život. Vzdělávací činnost se provádí podle věkových zvláštností, formou skupinových činností se zřetelem na individualitu dítěte, jeho přirozené potřeby a osobní rozvoj. Dlouhodobě se kvalifikované učitelky věnují rozvoji řeči, komunikaci a kultivaci řečového projevu předškolního dítěte.

Mateřská škola je trojtřídní s celodenním provozem od 6.00 do 16.30 hodin. Vzdělávání v mateřské škole se uskutečňuje podle Školního vzdělávacího programu nazvaného "Spokojené dítě". Ve třídách jsou pracovní a hrací kouty a místa pro odpočinek nebo rušnější pohybové aktivity dětí. Součástí mateřské školy je školní jídelna. Všichni zaměstnanci mají příslušné vzdělání.

Mateřská škola nabízí kvalitní standardní a širokou nadstandardní péči pro všechny děti školy (vlídné, kvalifikované učitelky, adaptační program, dobré a zdravé jídlo, pitný

režim, každodenní pobyt venku, oslavy narozenin, společné prožívání svátků, preventivní logopedickou péči, rozvoj grafomotorických činností, rozvoj pohybové koordinace - Metoda dobrého startu, rozvoj pracovních dovedností a výtvarných schopností, pískání na flétnu, zpívání s klavírem, tanečně-pohybovou průpravu, výuku angličtiny, předplavecký výcvik, individuální péči pro děti s odkladem školní docházky, organizujeme sportovní a kulturní akce pro děti a jejich rodiče - zábavné odpoledne, výstavy dětských výtvarných prací v areálu školy, karnevaly, výlety, divadla, koncerty, účastníme se soutěží, festivalu mateřských škol aj.).

Rodiče jsou zapojováni do všech aktivit, tím se snažíme o co nejužší kontakt s rodinou. Dále mateřská škola spolupracuje s pedagogicko-psychologickou poradnou, speciálním pedagogickým centrem, logopedem, okolními ZŠ, plaveckou školou, knihovnou, Městskou policií Zlín, aj.

Poskytnout dětem citové zájem a podmínky k rozvoji, a rodičům záruku, že je o děti dobře postaráno, je cílem každodenní práce zaměstnanců mateřské školy.

**Ivana Patová**,  
ředitelka mateřské školy  
e-mail: msbudov@seznam.cz



## ZÁPIS PRVNÁČKŮ

### Základní škola Zlín, Kvítková 4338

(tel.: 577 213 405)

(škola s rozšířenou výukou jazyků) www.zs-kvitkova.cz, pořádá dne **18. 1. 2008 od 9 do 16 hodin zápis žáků do první třídy.**

Rozšířená výuka cizích jazyků (RVJ) probíhá od roku 2007/2008 již od 1. ročníku, druhý jazyk si žáci volí v 5. třídě.

Kvůli plynulé organizaci zápisu prosíme rodiče, aby si v týdnu od 7. do 15. 1. 2008 vyzvedli v době od 7.00 do 15.00 hodin v kanceláři školy pořadové číslo s časovým údajem, kdy mají se svým dítětem zápis absolvovat.

**Při zápisu je nutné předložit občanský průkaz rodiče a rodný list dítěte.**

# Lumír Bednařík



nový  
autorský  
písňový recitál

V divadle **Malá scéna**  
Zlín velký sál

účinkují: **Lumír Bednařík** - klavír  
**Petr Chrástina** - kytara  
**Ludvík Kocfelda** - basketbala  
**Vladislav Mach** - bicí

pondělí  
**10. 12. 2007**  
v 19 hod.

Objednávka vstupenek Tel: 577 213 162 ■ vstupenky@lumirbednarik.cz ■ předprodej Zelenáčova šopa a bar Plamínek



# Základní škola Komenského II, Zlín, Havlíčkovo nábřeží – 5. ZŠ

## ŠKOLA JAKO DÍLNA LIDSKOSTI

Škola byla slavnostně otevřena v roce 1933. V současné době se ve 13 třídách I. stupně a 12 třídách II. stupně pedagogové ZŠ snaží naplnit **živý odkaz J. A. Komenského**, vytvořit pro všech 558 dětí školu demokratickou, moderní, tvořivou a radostnou, kterou bychom mohli nazvat dílnou lidskosti. Veškerá snažení, schopnosti a obětavá práce je směřována k vytvoření optimistické atmosféry, v níž se žáci i učitelé cítí dobře. Škola se zaměřuje na optimální rozvoj každého žáka bez výjimky.

Letošní 1. a 6. ročníky se učí podle nového Školního vzdělávacího programu. Výhodou ŠVP je, že byl sestaven pedagogové školy samostatně a je a bude neustále aktualizován. Motto ŠVP ZŠ zní **"Škola - základ života"**.

Škola se účastní projektu EU Tvořivá škola. Žáci v něm dostávají prostor ke konkrétním činnostem, samostatným úvahám a tvorbě vlastních otázek. Činnostní učení bylo rodičům předvedeno v rámci třídních schůzek.

Prioritou školy je **všestranné vzdělávání dětí**, a proto učitelé připravují žáky na olympiády, soutěže a další naukové akce. Pořádají s dětmi kulturní akce pro rodiče i veřejnost, poznávací zájezdy u nás i do zahraničí, ozdravné pobyty, lyžařské kurzy. Součástí školy je i školní družina. I zde paní vychovatelky připravují pro děti spoustu zajímavých činností.

## SPORTOVNÍ TŘÍDY JSOU ZAMĚŘENY NA KOPANOU, SPORTOVNÍ AEROBIK A GYMNASTIKU

Bohaté je sportovní vyžití žáků. ZŠ úzce spolupracuje s FC Tescoma Zlín, SK Zlín, TJ Sokol Zlín a Aerobik sport centrem při škole. Na škole je sedm tříd s rozšířenou výukou tělesné výchovy, protože sport patří neodmyslitelně ke škole. Od 3. ročníku jsou mimo běžných tříd zřízeny sportovní třídy se zaměřením na kopanou, sportovní aerobik a gymnastiku. Od roku 1995 je ZŠ členem celorepublikové Asociace školních sportovních klubů, která organizuje sportovní soutěže pro mládež.

Mladší i starší žáci - fotbalisté jsou zařazeni v mužstvech FC Tescoma Zlín, svými výsledky patří k nejlepším v ČR. Skvělého výsledku dosáhli žáci ZŠ v sezóně 2002-2003 v Lisabonu, kde obsadili **2. místo ve světovém finále NIKE PREMIER CUP**. Fotbalovou přípravou na škole prošli i známí sportovci jako Holeňák, Tesářík, Grygera, Lejsal, Hubník, Vidlička, Kroča, Koubský, Janiček, Otěpka, Zakopal a další.

Cvičenky aerobiku jsou zařazeny v Aerobik sport centru Zlín při škole a jejich oddíl patří k nejlepším v ČR. **Nejúspěšnější juniorskou reprezentantkou roku 2006 se stala žákyně M. Geržová. Letos na Mistrovství ČR děvčata získala ve všech třech věkových kate-**

**goriích první místa. D. Gorec a M. Geržová získali na Mistrovství světa v Austrálii v roce 2004 vynikající 2. místo.** Více informací na [www.sportovniaerobik.cz](http://www.sportovniaerobik.cz).

Sportovní gymnastky a gymnasté jsou zařazeni do přípravek sportovní gymnastiky TJ Sokol Zlín. Speciální výcvik absolvují pod vedením zlínského gymnasty D. Vyoral, reprezentanta ČR, který byl oceněn statutárním městem Zlínem. Vyvrcholením tréninku je závěrečná akademie pro rodiče.

## ŽÁCI SVÉ NÁPADY A NÁZORY ZVEŘEJŇUJÍ VE ŠKOLNÍM ČASOPISE

Novinkou pro žáky a učitele jsou interaktivní třídnické hodiny, do kterých jsou pravidelně zařazena témata **projektu Objevování planet mezilidských vztahů**. Za příznivého počasí se mohou školní kolektivy věnovat diskusím v učebně v přírodě, která větší měrou přispívá k neformální atmosféře mezi žáky a učiteli. Dále mohou žáci uveřejňovat své názory a rozvíjet nápady **ve školním časopise "o5ník ZŠ" (OPĚTNÍK)**. Škola i školní družina nabízí širokou škálu zájmových aktivit, se kterými je možno se podrobněji seznámit na webových stránkách školy [www.zskomenskehodva.xf.cz](http://www.zskomenskehodva.xf.cz). K příznivé atmosféře přispívají i prostory školy. Žáci mají k dispozici učebny multimediální, jazykové, odborné pro výuku chemie, přírodopisu, fyziky, dvě hudebny. Ve velmi storném výtvarném ateliéru **ZŠ mj. pořádá pro rodiče vystoupení pěveckého sboru Pavučina**, který vás všechny tímto zve na Vánoční koledování do Muzea jihovýchodní Moravy ve Zlíně, kde se 20. 12. 2007 můžete zaposlouchat do dětských hlásek.

## ŠKOLA POŘÁDÁ 1. SPOLEČENSKÝ PLES ŠKOLY A ŽUŠ JIŽNÍ SVAHY

Se všemi příznivci taneční atmosféry se rádi zástupci ZŠ uvidí dne 8. 2. 2008 na **1. společném plese školy a ŽUŠ Jižní Svahy**. Pestré vystoupení připraví taneční obor ŽUŠ a cvičenky aerobiku ze ZŠ. Rodičům školáků, předškoláků i široké veřejnosti ZŠ nabízí možnost nahlédnout učitelům a jejich svěřencům pod pokličku, a to ve **dnech otevřených dveří** - 14. 12. 2007 a 11. 1. 2008. Bude možno navštívit hodinu matematiky v I. B od 8.00 do 9.00 hodin, hodinu jazyka českého ve II. A nebo jazyka anglického ve III. C od 9.00 do 10.00 hodin, jistě mohou být zajímavé také ukázky aerobiku a fotbalových dovedností od 10.00 do 11.00 hod. Se svými ratolestmi se rodiče mohou také zapojit do práce v keramické dílně a odnést si domů výrobek, který jim bude připomínat tento den.

**Mgr. Irena Drábková,**  
učitelka JČ a HV,  
redaktorka časopisu Opětník  
Případné dotazy zodpovíme  
na tel. čísle: 577 210 076

# NOVÉ EXCELENTNÍ STUDIJNÍ OBORY na zlínské univerzitě

Polymery - slovo, pod kterým si řada z nás nedokáže mnoho představit. Někteří lidé možná tuší, že se jedná o "něco" z oblasti chemie, ale více by toho o polymerech nebyli schopni říci. A přitom nejen že s polymery přicházíme každodenně do kontaktu - sami jsme polymery tvořeni. Polymery jsou totiž všechny materiály, které mají násobnou propojenou strukturu - například plasty nebo přírodní materiály jako dřevo či potraviny, ale i tkáň lidského těla, třeba kůže.

Jedno z nejlepších středisek studia polymerů na světě je na Fakultě technologické Univerzity Tomáše Bati ve Zlíně. Tradice studia polymerů na této fakultě trvá již téměř čtyřicet let. Výzkum je podpořen řadou mezinárodních úspěchů. O kvalitě práce zlínských chemiků svědčí to, že ředitel Centra polymerních materiálů Fakulty technologické prof. Ing. Petr Sába, CSc., zastává v současné době funkci prezidenta společnosti The Polymer Processing Society. Jde o nejvýznamnější mezinárodní společnost sdružující vědce zabývající se studiem polymerních procesů.

Vzhledem k tomu, že zpracování polymerů je perspektivní oblast, která vyžaduje odborníky s různým stupněm vysokoškolského vzdělání, připravuje Univerzita Tomáše Bati otevření dvou nových studijních programů zaměřených právě na polymery. "K již existujícím oborům přibude jednak obor doktorského studia Polymery v medicíně, jednak bakalářský obor Technologie polymerů," představuje budoucnost profesor Petr Sába.

Obor polymery v medicíně reaguje na zvyšující se poptávku po odbornících, kteří budou schopni vyvíjet zdravotnické materiály a přístroje a zlepšovat jejich užité vlastnosti. Jeho absolventi budou schopni připravovat polymerní materiály pro použití v medicíně, zdravotnictví, farmacii či potravinářství.

Obor Technologie polymerů má za cíl vychovat odborníky - technologů, kteří se budou moci uplatnit při řízení práce v technologických provozech a laboratořích. "Důraz při studiu bude kladen na přírodovědné a technické předměty, na získání řídicích zkušeností v průmyslové činnosti a na praktické zkušenosti při práci v laboratořích," říká ředitel Ústavu inženýrství polymerů Ing. Roman Čermák, Ph. D.

-jm-

## BRUSLENÍ VEŘEJNOSTI v době vánočních prázdnin

Středa	19. 12.	17.30-19.00	
Sobota	22. 12.	17.00-18.30	
Neděle	23. 12.	17.00-18.30	
Úterý	25. 12.	10.00-11.30	17.00-18.30
Středa	26. 12.	14.00-15.30	
Čtvrtek	27. 12.	14.00-15.30	
Pátek	28. 12.	14.00-15.30	
Sobota	29. 12.	10.00-11.30	17.00-18.30
Neděle	30. 12.	14.00-15.30	
Pondělí	31. 12.	10.00-11.30	
Úterý	1. 1.	14.00-15.30	

