

Bez konců prostě nejde
začít od začátku.

hudební skupina Kryštof

2/2016

magazín **zlín.**



Budoucnost MHD

8



Zápis dětí

9



Výjimečný rok zoo

13



staré fotky

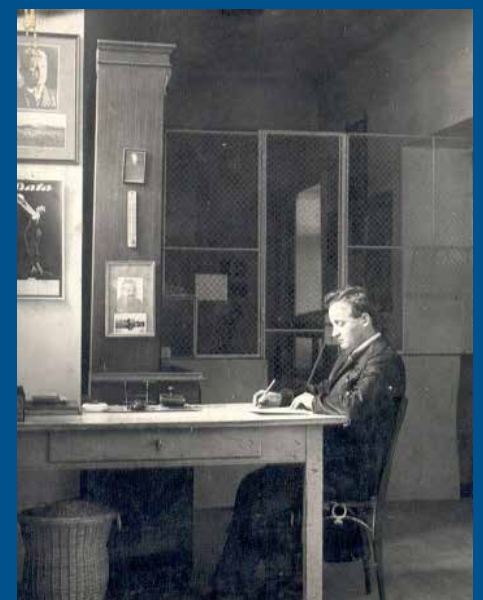


Vážené čtenářky a čtenáři, v únorovém čísle magazínu se vrátíme v čase o 130 let. Přesně tehdy byl založen Čtenářský spolek ve Zlíně, „prapředek“ dnešní krajské knihovny.

Na Silvestra roku 1885 Moravské místodržitelství v Brně schválilo stanovy Čtenářského spolku ve Zlíně a tím byl ve městě položen základ veřejného půjčování knih. Ustavující valná hromada se konala 2. února 1886 v sále hostince U Zlatého anděla. Zapsáno bylo 52 členů. Prvním předsedou byl zvolen zlínský lékař František Vrla. U zrodu Čtenářského spolku byly další zlínské osobnosti: Alois Hradil, Jan Jařábek, Josef Limanovský, Cyril Babička a Jan Rektorič. Prvním čestným členem byl roku 1887 jmenován František Bartoš. Mezi kulturní aktivity spolku patřilo pořádání přednášek, hudebních vystoupení a či výletů. Jeho působení mělo nezastupitelný vliv na vývoj kulturního života v tehdejší Zlíně. Základem knižního fondu zlínského čtenářského spolku se stala obecní knihovna, kterou spolku předali v březnu 1886 zlínský zastupitelé. Výročí založení Čtenářského spolku si připomíná Krajská knihovna Františka Bartoše ve Zlíně www.kfbz.cz.



Foto: archiv Krajské knihovny Františka Bartoše



Bedřich Landsfeld: Zlín je dlouhodobě v dobré finanční kondici

Schodkový rozpočet? V případě Zlína pouze legislativní označení. Finance města jsou i nadále v dobré kondici, ujistil náměstek primátora Bedřich Landsfeld, do jehož kompetencí ekonomika města patří.

Ve Zlíně máme poprvé za éry, co jste ekonomickým náměstkem, schodkový rozpočet. Proč je tak nastaven?

Označování rozpočtu za schodkový nebo přebytkový je dána striktně legislativou. V našem případě se letos stalo, že díky tomu, že jsme si z předchozího roku naspořili volné finanční zdroje, se stal rozpočet města schodkový. Je to trochu paradoxní, ale jinými slovy: pokud bychom peníze nezaspořili, měli bychom přebytkový rozpočet.

Proč jste vlastně loni tolik šetřili?

Důvodem byla snaha o rovnoměrné rozložení investičních zdrojů mezi jednotlivými lety. Všechny významné investice soutěžíme v souladu se zákonem o zadávání veřejných zakázek. Administrace těchto soutěží je časově i personálně náročná. Proto se snažíme v rámci efektivního využívání pracovních sil o rovnoměrné počty investičních akcí v jednotlivých letech.

Chystáte nějakou změnu ve financování potřeb města?

Chystáme a to v souvislosti se snahou o maximální čerpání smysluplných dotací. Při čerpání většiny dotací je povinností města nejprve celou investici uhradit z vlastních zdrojů a teprve následně je dotace vyplácena. Pro usnadnění čerpání dotačních zdrojů chceme otevřít krátkodobý úvěr, který bude sloužit výhradně jen pro tyto překlenovací finanční transakce dotačních titulů a umožní tak vlastní městské finanční zdroje uvolnit pro jiné investiční akce.

V jaké finanční kondici je město v současné době?

Město Zlín je dlouhodobě v dobré finanční kondici. Pokud se podíváme na klasické ukazatele, jako jsou celková likvidita či dluhové zatížení, vykazujeme hodnoty, které jsou hluboce pod limity doporučenými ministrem financí. Rovněž při jednáních se zástupci většiny bank často zaznívá, že hospodaření našeho města je naprosto zdravé a odpovídá reálným příjmům.

Jaké největší investice se letos ve Zlíně uskuteční?

Mezi největší investice v roce 2016 bude patřit například odstranění torza na sídlišti



Jižní Svahy, další etapa rekonstrukce městských lázní, dokončení rekonstrukce komunikace Mostní, výstavba pavilonu s názvem Řeka trávy v Zoo Zlín nebo rekonstrukce Tyršovy ulice v Malenovicích. Mnoho akcí je plánováno také v oblasti školství, jako třeba rekonstrukce kuchyně v ZŠ Křiby.

Máte také na starosti životní prostředí. Co nového se chystá v této oblasti?

Je to hned několik věcí. V letošním roce bychom chtěli například zakoupit nové a dokonalejší přístroje na měření kvality ovzduší, ty by měly nahradit starou dožívající technologii. Čeká nás i realizace první etapy budování Centra pro nakládání s odpady na Suchém dole, kde vznikne nové pracoviště pro třídění velkoobjemového odpadu a dojde k rozšíření kompostárny, plánujeme i zahájení postupné rekonstrukce biokoridoru pod Jižními Svahy.

Revitalizace parku Komenského se povedla. Počítá město i s proměnou nedalekého parku Svobody v okolí zámku?

Park Komenského byl rekonstruován jednorázově na základě možnosti čerpání dotace na část vynaložených nákladů. Změna byla náhlá a viditelná, realizovaná i za cenu uzavření celého parku. V parku Svobody postupujeme jinak. Vzhledem k tomu, že se jedná o území ležící v památkové zóně, jehož dominantou je budova zlínského zámku, realizujeme obměnu postupně a maximálně citlivě. Pozornější návštěvníci jistě zaznamenali, že mnoho stromů bylo průběžně odstraněno a nahrazeno novými tak, aby byla zajištěna jak různověká, tak i druhová pestrost. Postupovali jsme tak, aby byla citlivá změna co nejméně nápadná a přitom došlo k zachování charakteru parku. Kromě stromů postupně nahrazujeme staré a opotřebované lavičky novými, snažíme se o řádnou péči o květinové záhony.

Zdeněk Dvořák

magazín **zlín.**

Z obsahu

Foto na titulní straně:

Automobilová Barum Czech Rally Zlín se dlouhodobě těší obrovskému zájmu diváků. Nabízí totiž skvělé zážitky. Závod je také výborně organizován. Foto: archiv.

K věci: Barumka v řeči čísel

Populární automobilový závod Barum Czech Rally Zlín není zdaleka jen o sportu. 4 - 5

Aktuálně: Novinka pro řidiče

Město Zlín je prvním v kraji, které pomáhá řidičům prostřednictvím informačních tabulí umístěných u hlavních silničních tahů. 6

Rozhovor: Ředitel DSZO

Josef Kocháň bilancuje uplynulý rok z hlediska MHD a nastiňuje také budoucnost. 8

Informace: Zoo Zlín

Zoologická zahrada v Lešné má za sebou výjimečný rok. Opět se jí podařilo navýšit návštěvnícký rekord. 13

A na závěr:

Jak se probouzel zlínský mrakodrap Na počátku řady významných událostí byla náhoda. Stála i u rekonstrukce známého zlínského mrakodrapu, dnes sídla Zlínského kraje? 30

Tiráž

Periodický tisk územního samosprávného celku

Vydavatel magazínu:

Statutární město Zlín
IČO: 00283924
ve spolupráci s HEXA.CZ s.r.o.
Registrace MK ČR 13000

Vychází v nákladu 34 300 ks. NEPRODEJNÉ.
Vydavatel neodpovídá za obsah inzerce.

Redakce:

MMZ (radnice), náměstí Míru 12, 761 40 Zlín
tel./fax: 577 630 250, Irena Orságová
e-mail: irenaorsagova@zlin.eu
(kulturní a sportovní přehledy)
Zdeněk Dvořák, šéfredaktor
tel. 577 630 211, zdenekdvorak@zlin.eu

Redakční rada:

Jiří Severin – předseda, Karel Markytán,
Ivan Bergmann, Pavel Stojar, David Valúšek,
Zdeněk Dvořák, Světlana Divílková,
Zdenka Žáková a Vladimír Fekar.

Inzerce:

HEXA.CZ, s.r.o.; Radoslav Šopík
602 850 180, radoslav.sopik@hexxa.cz

Distribuce:

Česká pošta, s.p., tel. 954 303 018
Datum vydání: 26. ledna 2016

Uzávěrka dalšího čísla: 8. února 2016

Nová zeleň ve Zlíně?

Třeba desetitisíce květin

Stovky stromů a keřů, desetitisíce květin. Zeleň města Zlína je po loňském roce mnohem bohatší. A to i díky veřejnosti, která pomohla se sázením. Na podzim se podařilo vysadit celkem 389 stromů. Šlo převážně o lípy, duby, buky, javory, jírovce, sakury a ovocné stromy, ale také o pár kusů tulipánovníků a jedlých kaštanovníků. Dřeviny se objevily mimo jiné na Obecínách, Boněcku, Padělkách, Podvesné, Lesní čtvrti, dále na ulici Luční, Družstevní, Středová, Větrná, Dětská a v místních částech Louky, Kudlov a Příluky. „Velké poděkování patří studentům prvního ročníku zdravotnické školy, klientům Naděje Zlín, Sdružení Jóga v denním životě, obyvatelům domů na ulici Kvítková a Zborovská, dobrovolným hasičům ze Lhotky, skautům a mateřským školám Qočna, Santražiny a Slovenská – Stonožka. Dohromady vysázeli 61 stromů,“ sdělil náměstek primátora Bedřich Landsfeld, do jehož kompetencí patří zeleň. Ovocných stromů bylo loni zasazeno 105 kusů. Z druhů šlo nejčastěji o švestky, jabloně, hrušně, třešně, višně, moruše a oskeruše. Nové stromy se objevily v aleji ve Štípě, na Velíkové, v sadech ve Lhotce, na Lazech a v Obecínách, v mateřských školách Qočna, Santražiny, Na Vyhliďce, na Slovenské, a u dětských hřišť na Chlumu, Velíkové, a na ulici Kotěrova. „Ovocné stromy jsme sázeli i proto, že je o ně mezi lidmi zájem,“ doplnila Věra Jašková z Odboru městské zeleně magistrátu. V roce 2015 bylo vysazeno také 1726 okrasných keřů. Šlo o kvetoucí keře tavolníků, zanic, zlatých dešťů, pustomyru, kdoulovců, růží, hortenzií a třezalek, dále také ibišky, magnolie a temnoplodce. Rostou nyní na ulici Středová, Větrná, Dětská, Přílucká, Sokolská, ve školkách Slínová a Sokolská, v místních částech Malenovice, Prštné, Příluky a Kudlov. Krásnější je od loňska kruhový objezd u Čepkova. „A to díky 630 trvalkám ve složená šalvěj, krásnoočko a okrasná červená tráva imeráta,“ upřesnil Bedřich Landsfeld. Dodal, že nový kruhový objezd v Malenovicích byl osázen 600 kusy macešek, a letos je v plánu i obměna květinové výzdoby kruhového objezdu na ulici Kvítková. Ve velkém se v roce 2015 sázely cibuloviny. Jen na podzim šlo o 28 930 kusů tulipánů, narcisů, hyacintů a krokusů. „Na jaře budou zářit na náměstí Míru, v sadu Svobody a parku Komenského, podél ulice Okružní, před kostelem na Jižních Svazích, v místních částech Příluky, Obeciny, Kudlov, Malenovice, Štípa, ale také v nemocnici, pro kterou jsme zajistili tři a půl tisíce květin,“ uzavřela Marie Surovcová z Odboru městské zeleně magistrátu.

Barumka řečí čísel. Není jen o sportu.....

Gastronomické služby: cca 20,4 milionu korun. Ubytování: cca 8,2 milionu korun. Doprava: 10,2 milionu korun. Zboží a služby: 6,2 milionu korun. Tržby: dokonce 211 milionů Kč.

Tato vybraná čísla jsou spojená s loňským 45. ročníkem motoristického závodu Barum Czech Rally Zlín. Dokazují, že tato akce má nejenom mimořádný sportovní

a půl tisíce. Průměrná cena pokoje za osobu na noc dosáhla výše cca 560 korun, celkem tak návštěvníci utratili za služby v oblasti ubytování kolem 8,2 milionu korun.

Bezesporu zajímavou částku vynaložili účastníci Barum Czech Rally Zlín za dopravu, ať už autem, autobusem nebo vlakem. Celkem za ni utratili více než 10 milionů korun. „Mluvíme přitom pouze o dopravě v rámci České republiky, náklady na příjezd zahraničních návštěvníků k nám jsme nepočítali,“ upřesnil **Ondřej Špaček** ze společnosti KPMG. Výrazně zvýšené tržby znamenali během barumky poskytovatelé služeb a prodejci zboží. Za ně návštěvníci soutěže utratili během loňského ročníku přes 6 milionů korun.

Barumka má významný přínos nejenom pro soukromé podnikatele, ale i pro veřejné rozpočty. Ze studie společnosti KPMG vyplývá, že z každých 100 korun výdajů návštěvníka jde cca 41 korun do veřejných příjmů. Nejzajímavějším údajem je, že formou přímých daňových odvodů zaměřilo ze soutěže do státního rozpočtu 17 a půl milionu korun. Jde o unikátní příjmy, které by bez uspořádání Barum Czech Rally Zlín nebyly nikdy generovány. Rovněž ze sociálního pojištění bylo odvedeno 13,6 milionu korun, ze zdravotního dalších 5,6 milionu korun, atd.



Barum Czech Rally Zlín. / foto: archiv

a propagační význam, ale i ekonomický. Právě se záměrem zjistit, jaký hospodářský dopad barumka má, se obrátili pořadatelé závodu na renomovanou auditorskou a poradenskou společnost KPMG, která dostupná fakta detailně analyzovala. „Výsledné údaje překvapily i nás. Finanční přínosy pro stát, kraj, města a obce jsou v řádech desítek milionů korun,“ konstatoval **Miloslav Regner**, ředitel Barum Czech Rally Zlín.

Za ubytování návštěvníci utratili přes 8 milionů korun

Loňský ročník Barum rally se jel od 28. do 30. srpna, 474 jezdců a spolujezdců a další stovky členů jejich doprovodných týmů ale strávili v regionu o několik dnů více. Společně s desítkami tisíc návštěvníků v regionu utratili za gastronomické služby téměř 20 a půl milionu korun. Významnou část z těchto peněz inkasovali provozovatelé restaurací v samotném Zlíně, který byl tradičně centrem tohoto automobilového podniku. To samé platí i pro částky vynaložené za ubytování. Celkový počet lůžkonocí během závodu činil cca 13



Barum Czech Rally Zlín. / foto: archiv

Na první pohled se to nezdá, ale Barum Czech Rally Zlín je také zaměstnavatelem středního významu. Pokud by byly veškeré pracovní úvazky spojené s pořádáním několikadenní soutěže přepočteny na roční, vyšlo by, že barumka dala v roce 2015 práci 144 lidem.

Zcela nezastupitelnou roli má tato motoristická soutěž z hlediska propagace města a regionu. Desítky milionů lidí automobilové klání sledovaly prostřednictvím médií. Televizní sledovanost barumky dosáhla 55 a půl milionu diváků, z nichž 30 milionů připadlo na Eurosport a více než 3 miliony na české televizní stanice. Eurosport také uvedl, že promo spot před akcí vidělo 22 a půl milionu diváků. „Důležité je říci, že jeho prostřednictvím byl Zlín prezentován



Barum Czech Rally Zlín. / foto: archiv



Barum Czech Rally Zlín. / foto: archiv

nejen jako dějiště automobilového závodu, ale především jako krásná a rozmanitá destinace vhodná k návštěvě," upozornil **Jan Regner** z pořadatelského týmu Barum Czech Rally Zlín.

Oficiální stránky Barum Czech Rally Zlín loňského ročníku zaznamenaly 252 tisíc unikátních návštěv a 652 tisíc zobrazení, facebookovou stránku zlínské rally „lajklo“ přes 17 tisíc lidí.

I přes výrazné mediální pokrytí má i nadále nezastupitelnou roli divácká návštěvnost přímo na samotné akci. V roce 2015 na Zlínsko zavítalo cca 56 tisíc unikátních návštěvníků. Tito fandové motoristického sportu v regionu většinou strávili několik dní a mnozí rally sledovali od prvních příprav v průběhu týdne až po její vyvrcholení v neděli odpoledne. Díky tomu, že takoví návštěvníci často zavítali na několik rychlostních zkoušek či ke startu a cíli rally, je možné sledovat také takzvanou sčítanou návštěvnost, která při 45. ročníku barumky dosáhla hodnoty 252 tisíc diváků.

Soutěž pomohla registru kostní dřevě

Poslední Barum rally měla i výrazný charitativní podtext. Její součástí byla

vůbec poprvé i kampaň s názvem Jedu na dřevě, jejímž cílem bylo zaregistrovat nové dárcy kostní dřevě. A ta byla právě díky vysoké účasti diváků přímo v místě konání rally mimořádně úspěšná. „Celkem se podařilo získat 571 nových potenciálních dárců, což je jedno procento všech dosavadních členů českého registru,“ potěšilo **Zdeňku Wasserbauerovou** z Nadace Šance, která se propagací dárcovství kostní dřevě dlouhodobě zabývá.

Data související s Barum Czech Rally Zlín 2015 dostali k dispozici také zastupitelé města. Ne náhodou, Zlín podpořil soutěž třemi miliony korun a výrazně vypomohl také s logistikou a propagací, takže je brán jako jeden z nejvýznamnějších partnerů. „Jsou to zajímavá čísla, která dokazují, že podpora barumky má z hlediska města jednoznačně smysl. Jsem proto rád, že se podařilo během několika posledních let zvýšit příspěvek radnice z několika set tisíc na současné tři miliony korun. Tyto peníze se městu, jeho podnikatelům a obyvatelům jednoznačně vyplácí,“ konstatoval náměstek primátora **Ondřej Běťák**, do jehož kompetencí patří sport. **Zdeněk Dvořák**



Barum Czech Rally Zlín. / foto: archiv

Anketa

V čem vidíte největší přínos Barum Czech Rally Zlín?

Radomír Rafaja, zastupitel (KSČM)

Barumka má mnohostranný přínos pro město Zlín i region. To tvrdím nejen jako bývalý závodník na motocyklech a sportovec, ale i jako občan a zastupitel. Tato soutěž má výbornou sportovní úroveň, dlouhou tradici a skvělé jméno i za hranicemi České republiky. Každý rok přiláká velké množství návštěvníků, z čehož profitují také podnikatelé. Skvěle propaguje město a celý Zlínský kraj, je zrcadlem toho, co lze u nás vidět a zažít. Barumka rozhodně má moji podporu.

Tomáš Šenkeřík, zastupitel (ČSSD)

Barum rally je nejvýznamnější sportovní akcí, která se každoročně ve Zlíně koná, tudíž její přínos pro město, místní podnikatele, obyvatele i fanoušky motoristického sportu je značný. Za její hlavní přínos považují výraznou propagaci města Zlína nejen v rámci ČR, ale také celé Evropy, což hraje důležitou

tou roli v rámci podpory cestovního ruchu ve zlínském regionu. Díky této akci může celá řada turistů přijet objevovat kouzlo nejen Zlína samotného, ale rovněž našeho kraje. Je doložitelné, že právě z takovýchto akcí plyne vysoký ekonomický přínos pro celý region, proto si nejen „Barumka“ podporu ze strany města rozhodně zaslouží. Domnívám se, že do budoucna bude rovněž nutné zaměřit se na zvyšování bezpečnostního standardu soutěže tak, aby ji fanoušci mohli sledovat v klidu a bez velkých obav.

Jiří Knedla, zastupitel (nezařazený)

Za největší přínos Barum Czech Rally Zlín považují pozitivní zviditelnění krajského města, a to i v zahraničí. Nelze přehlédnout ani ekonomický přínos tohoto motoristického svátku. Zvýšené tržby v restauračních a ubytovacích zařízeních jistě potěší místní podnikatele a dají práci jejich zaměstnancům. Pro děti může být závod velmi zajímavým završením zážitků z letních prázdnin.

magazín **zlín.**

Hudební altán není vhodný pro muzikanty. Radnice požaduje nápravu

Hudební altán v parku Komenského má velmi špatnou akustiku a je pro pořádání akcí tohoto druhu zcela nevhodný. Na tento fakt upozorňují od jeho otevření muzikanti i další uživatelé. Radnice proto požaduje po architektu Pavlu Mudříkovi, podle jehož návrhu byl postaven, takové stavební zásahy, které by akustiku zlepšily. „Mít hudební altán a nemoci v něm pořádat hudební akce – to je prostě neúnosná situace. Je na Pavlu Mudříkovi, aby akustiku vylepšil. Naše zadání bylo od počátku jasné, objednali jsme si altán, ve kterém by se mohla provozovat hudba,“ upozornil náměstek Dalibor Stříbný, do jehož kompetencí patří kultura. Architekt Pavel Mudřík je připraven problém s hudebním altánem vyřešit. „Určitě něco vymyslím. Potřebuji však vědět, jaký je hlavní problém. Jestli v rezonanci, odrazivosti nebo v něčem jiném. Jakmile to budu vědět, tak navrhu možnosti,“ slíbil.

Park Komenského prošel zásadní proměnou v roce 2014. Nově zde bylo vysazeno celkem 296 stromů, 3 984 keřů a 11 434 trvale rostoucích květin. Instalováno zde bylo moderní dětské hřiště, lavičky, tráva je uzpůsobena ke sportování či odpočinku, návštěvníci mají k dispozici bezplatný signál WiFi. Velkou úpravou prošla i přehléhlá ulice Školní, která se proměnila v první zlínský bulvár určený výhradně pro pěší.

Proměnu parku Komenského přijala veřejnost velmi kladně, stejně jako odborníci. V soutěži Svazu zakládání a údržby zeleně získal titul Park roku 2015 v České republice.

Většinu potíží, které se po jeho otevření objevily, se již podařilo odstranit. Nejzávažnější byly mezery v zástěnu u hřiště, kterými mohly probíhat děti na frekventované silnici na ulici Štefánikova. Tento problém radnice vyřešila vyplněním mezer kůly. „Autor projektu, architekt Pavel Mudřík, proti tomuto opatření protestoval a trval na zachování mezer. S tím jsme nesouhlasili, zdraví dětí a dalších uživatelů parku je pro nás přednější,“ prohlásil náměstek primátora Bedřich Landsfeld.

Primátora potěšilo rozšíření nabídky

Primátor města Zlína Miroslav Adámek se sešel se zástupci dopravce LEO Express, který od prosince výrazně posílil vlakové a autobusové spoje mezi Zlínem a Prahou. Ocenil plošnou nabídku spojů i skutečnost, že dopravce nabízí v celé trase nízkopodlažní, bezbariérové vlaky i autobusy.

Primátor zároveň doufá, že předpokládaná elektrifikace tratě mezi Otrokovicemi a Zlínem přinese nové příležitosti pro dopravce i cestující. „Pohodlná, dostupná a rychlá veřejná doprava motivuje občany k tomu, aby nechali auto doma. Jsem rád, že tento dopravce našel způsob, jak co nejrychleji dopravit cestující mezi Zlínem a Prahou a nabízí jej našim občanům plošně patnáctkrát denně,“ řekl Miroslav Adámek.



Hasiči z Mladcové jezdí novým vozem, koupilo ho město

Jednotka dobrovolných hasičů z Mladcové, jejichž zřizovatelem je statutární město Zlín, dostala k výjezdům nové zásahové auto. Jde o nové dopravní vozidlo – L1Z na podvozku Ford Transít LWB 350.

„Možnosti jednotky z Mladcové se tím operativně výrazně zvýší. Přesto jejím členům přejí, aby skutečných zásahů měli co nejméně,“ sdělil náměstek primátora Ondřej Běťák, do jehož kompetence hasičské jednotky zřizované městem patří. Nový dopravní automobil je náhradou za dosluhující, 32 let starý vůz Avia, který hasiči využívali do dnešních dnů.

Dojezdový čas a kudy jet. Řidičům ve Zlíně pomáhají informační tabule

Dojezdový čas do různých míst ve Zlíně, případně i alternativní trasy, jak se do cíle dostat. Řidičům nově pomáhají při průjezdu městem elektronické informační tabule, umístěné u hlavních silničních tahů.

„Jde o podobné zařízení, jaké šoféři znají z dálnic. Návštěvníkům umožní nalézt vhodnější cestu, místní se budou moci



V rámci regionu jde o jedinečnou věc. / foto: I. Hercík

z uvedených dojezdových časů dozvědět, zda není po trase nějaký problém, takže se případně budou moci vydat k cíli jinudy,“ sdělil radní **Josef Novák**, do jehož kompetencí patří doprava.

Informačních tabulí je celkem osm. Čtyři dvouřádkové na příjezdových cestách, informující o dojezdových časech, čtyři třířádkové blíže k centru města, které řidičům nabízí i dvě alternativní trasy. „Například na ulici Sokolská se dozví dojezdový čas na Příluky přes třídu 2. května, nebo přes třídu Tomáše Bati. Informace jim pomůže v rozhodování, kterou trasou se vydat,“ nepochybuje **Josef Novák**. Informace pro tabule zajišťuje 21 detektorů, které jsou roz-

místěné u hlavních tahů. Dokáží mimo jiné měřit čas průjezdu aut mezi jednotlivými body, z těchto údajů je tak možné vypočítávat dojezdové časy a navrhnout alternativní trasy.

V rámci regionu jsou zlínské elektronické informační tabule novinkou. Jejich pořízení a instalace vyšly radnici na pět milionů korun, podstatnou část nákladů ale pokryje dotace ze Státního fondu dopravní infrastruktury. „Máme v plánu ještě systém rozšířit, aby řidičům poskytoval více informací. Například o kolonách nebo dopravních nehodách,“ prohlásil **Karel Říha**, vedoucí Odboru koncepce a realizace dopravních staveb magistrátu. [dvo]

- **Březnická** (ukážou dojezdový čas do Otrokovic nebo Příluk)
- **Sokolská** (ukážou dojezdový čas do Příluk přes třídu 2. května nebo přes třídu Tomáše Bati)
- **Makro** (ukážou dojezdový čas na Jižní Svahy a do centra Zlína)
- **Karolíny Světlé** (ukážou dojezdový čas na Jižní Svahy centrem Zlína nebo přes ulici Nábřeží)
- **K Pasekám** (ukážou dojezdový čas do Otrokovic centrem Zlína nebo přes ulici Nábřeží)
- **Kostelecká** (ukážou dojezdový čas do Otrokovic a centra Zlína)
- **Díly VI** (ukážou dojezdový čas do Sokolské přes třídu 2. května nebo přes třídu Tomáše Bati)
- **Příluky** (ukážou dojezdový čas do Otrokovic nebo centra Zlína)

Rekonstrukce ulice Mostní: vše jde podle plánu

Rekonstrukce ulice Mostní proběhla v roce 2015 podle plánu. Práce se opět naplno rozběhnou v březnu. Přes zimu se uskuteční – pokud to počasí dovolí – pouze přeložky inženýrských sítí, dodělávat se bude veřejné osvětlení, pokročí také instalace trolejového vedení.

Rekonstrukce ulice Mostní je jednou z největších současných investic ve Zlíně, celkové náklady dosáhnou výše 55 milionů korun. Práce byly zahájeny loni v červenci. „Probíhaly podle plánu a to i přesto, že jde o velmi náročný projekt. Stále tak platí, že do konce srpna letošního roku bychom měli být hotovi,“ sdělil radní **Josef Novák**, do jehož kompetencí stavba patří.

V roce 2015 se podařilo zrekonstruovat úseky mezi ulicemi Čiperova a Na Vyhliďce, a mezi ulicemi A. Randýskové a Topolová. Jde zde položená nová vozovka a chodníky,

přeložené jsou inženýrské sítě. Od začátku ledna byl zprovozněn již hotový úsek od budovy UTB po křižovatku Na Vyhliďce. „Mimo něj zůstane režim na Mostní stále stejný, tedy průjezd stavbou bude možný jen na povolení. MHD pojedje dále po objízdových trasách,“ upřesnil **Karel Říha**, vedoucí Odboru koncepce a realizace dopravních staveb magistrátu. Ulice Mostní se rekonstruuje v délce 1,1 kilometru. Bude rozšířena, a to v průměru o tři čtvrtě metru. Kluzké a značně poškozené kostky nahradí asfalt. „Křižovatky budou mírně vyvýšené, aby řidiči museli přibrzdit, což zvýší bezpečnost chodců. Na to, že najíždí na křižovatku, bude automobilisty upozorňovat i dlažba,“ uvedl primátor **Miroslav Adámek**.

Projekt zahrnuje i rekonstrukci chodníků. Ty pokryje dlažba o velikosti 30x30 centimetrů. [dvo]



Nové herní prvky i povrch. Malí Zlíňané mají k dispozici další hezké hřiště. / foto: MMZ

Hřiště na ulici Lorencova. A další plány

V parčíku na ulici Lorencova je nově zrekonstruované dětské hřiště. Vybaveno je moderními herními prvky, například víceúčelovou herní sestavou se skluzavkou pro děti od šesti let, kolotočem či skupinovou houpačkou. Vybudovaná byla také bezpečnostní dopadová plocha z pryžové štěpky. V parčíku bylo také zrekonstruováno menší oplocené hřiště, kde jsou na umělé trávě nové herní prvky již pro děti od jednoho roku. Hřiště v parčíku na ulici Lorencova je dalším, které se městu v roce 2015 podařilo modernizovat.

Už v květnu bylo otevřeno hřiště na ulici Družstevní na Jižních Svazích. Nabízí sportovní povrch z umělé trávy, na kterém se

lze bavit fotbalem, volejbalem, basketbalem i nohejbalem. Obklopeno je novým oplocením. V druhé polovině roku se dostalo na rekonstrukci asfaltového sportoviště na Zálešné VII, i zde bylo instalováno nové oplocení. „Nyní probíhá výstavba nového hřiště na Příluku a buduje se také nové vícegenerační sportovně vybavené hřiště v Centrálním parku na Jižních Svazích,“ doplnila **Michaela Trnavská** z Odboru městské zeleně. V obnovách a modernizacích hřišť se bude pokračovat i v roce 2016. Na jaře přijdou například na řadu sportoviště na Benešově nábřeží a také na ulici Mokrá I. Rekonstruovat se bude rovněž sportoviště na sídlišti Podhoří. [dvo]

Malenovice mají nové náměstí a opravené ulice

Rekonstrukce silnice na ulici J. Staši, navazující etapa rekonstrukce ulice Tyršova a úprava prostoru před bývalým kinem Květen – v Malenovicích jsou dokončeny další významné projekty.

Původní kostková ulice J. Staši sloužila veřejnosti už od příjezdu prezidenta Tomáše G. Masaryka do Malenovic v roce 1919. Nyní má nový povrch a také kruhový objezd, který usnadňuje odbočení na ulici Masarykova a Švermovu, po které se jezdí k malenovickému hradu. „Opraveny jsou také chodníky a vjezdy, vznikla nová parkovací místa. Je zde také nová kanalizace a zpomalovače rychlosti, zatrubnění potoka Baláš bylo zčásti nově vybudováno,“ sdělil náměstek primátora **Bedřich Landsfeld**. Celkové náklady dosáhly výše 49 a půl milionu korun, Zlínský kraj přispěl

dotací ve výši 4 a půl milionu korun. Díky rekonstrukci prostoru před bývalým kinem Květen získaly „staré“ Malenovice místo, které lze využívat pro veřejné a společenské akce. Došlo zde konečně po mnoha desítkách let k oddělení komunikací pro chodce a pro motorová vozidla, k vybudování nových parkovacích míst, opraveny byly vozovky, chodníky a zpevněné plochy kolem pošty a zdravotnického zařízení. „Nové je také veřejné osvětlení, je zde nová fontána, pítka a lavičky, prostoru prospěly také terénní a sadové úpravy,“ doplnil **Bedřich Landsfeld**. Celkem vše stálo více než 25 milionů korun.

Modernizace Malenovic bude pokračovat i v letošním roce především pokračováním rekonstrukce Tyršovy ulice nebo další etapou regenerace sídliště. [dvo]

Značky na přání nepřinesly komplikace

Od začátku letošního roku mohou vlastníci motorových vozidel žádat o přidělení registrační značky na přání (RZP). I když žadatelé o RZP žádají především formou osobní návštěvy, pracovníci oddělení evidence motorových vozidel ve Zlíně velký nápor žadatelů nezaznamenali. Třeba v prvním týdnu měsíce ledna bylo přiděleno celkem 18 takových značek. „Většinou se jednalo o číselnou řadu obsahující nuly, jedničky nebo sedmičky. Dále byly požadovány RZP obsahující názvy jako např. ROUTE, RALLYE, TATRA apod.,“ uvedl Antonín Šrajer, vedoucí odboru Občansko-správních agend. Obsah RZP má své podmínky a omezení vyplývající z platné legislativy. Značka musí být složena z osmi znaků u automobilů a pětisíť, nebo ze sedmi znaků u motocyklů. Je možné kombinovat velká písmena latinské abecedy (s výjimkou písmen G,CH,O,Q a W) a arabské číslice, nebo jen arabské číslice. Značka musí být v registru vozidel jedinečná, nesmí obsahovat hanlivé nebo pohoršující výrazy či text podněcující k nenávisti a nesmí obsahovat název nebo zkratku orgánu veřejné moci nebo státu. Rozhodnutí o přidělení RZP je vydáváno do dvou nebo tří dnů. Po zaplacení správního poplatku je značka výrobcem dodána do 15 dnů na úřad, kde si ji žadatel vyzvedne. „Za vydání RZP je stanoven správní poplatek ve výši 5 000 korun za každou tabulku, tzn. že v případě automobilu je to 10 000 korun,“ sdělil Antonín Šrajer. Správní poplatky za RZP jsou příjmem města.

Výhodou přidělené RZP je, že vlastník vozidla s touto značkou může při prodeji vozidla požádat o přidělení této RZP k jinému vozidlu, jehož je nebo bude vlastníkem. Nevýhodou naopak je, že vydat náhradní tabulku s RZP lze pouze v případě jejího poškození. Pokud dojde ke ztrátě nebo odcizení tabulky s RZP, bude značka v registru vozidel z důvodu možnosti zneužití zablokována a ztratí platnost. Postup pro přidělení či rezervaci RZP je podrobněji popsán na webových stránkách města – www.zlin.eu v sekci Občan / Doprava, včetně kontaktů na zaměstnance, kteří danou problematiku vyřizují.

Novoroční koncert pomůže akci Malé mimi

75 157 korun vynesl charitativní novoroční koncert, pořádaný městem Zlínem a Zlínským krajem. Peníze pomůžou projektu s názvem Malé mimi, který realizuje novorozenecké oddělení Krajské nemocnice T. Bati. Koncert se uskutečnil v Kongresovém centru a nabídl vystoupení Filharmonie Bohuslava Martinů.

Částka pochází od dárců z řad návštěvníků koncertu, který se uskutečnil 8. ledna v prostorách Kongresového centra. „Je skvělé, že těchto peněz je rok od roku více. Dárci ví, že pomáhají dobré věci. A za to jim děkujeme,“ vzkázal primátor Miroslav Adámek. Kromě peněz ze sbírky dostane novorozenecké oddělení zlínské krajské nemocnice také dalších 70 tisíc korun, které formou šeku darovalo hned několik společností. Celkem tak jde o 145 157 korun. Projekt Malé mimi realizuje KNTB od loňského roku. Jeho cílem je zlepšit péči o předčasně narozené děti. Záměrem je vybudovat pokoje pro čtyři maminky těchto dětí, které by jinak za lékařskou péčí musely dojíždět z větší vzdálenosti, a další tři pokoje pro společný pobyt rodičů a dětí, které jsou ještě v inkubátoru.

Obnova Památníku. Kniha Zlín věnovala 20 tisíc korun

Společnost Kniha Zlín věnovala na obnovu Památníku Tomáše Bati částku 20 tisíc korun. Na kontě veřejné sbírky s heslem „Zlíňané sobě“ je tak nyní částka 147 a půl tisíce korun. „Společnosti Kniha Zlín děkujeme, pomáhá dobré věci. Celkem už do sbírky přispělo několik drobnějších a tři větší dárci,“ těší primátora Miroslava Adámka. Největší částku, rovných 100 tisíc korun, poslala Tepláma Otrokovice. Do sbírky mohou zájemci přispět poukazáním částky na bankovní účet 5515222/0800 nebo prostřednictvím darovací smlouvy. Proměna bývalého Domu umění zpět v Památník Tomáše Bati začne velmi pravděpodobně v letošním roce. Město jedná s ministerstvem kultury o podpoře ve výši 32 milionů korun. Celkové náklady se odhadují až na 70 milionů korun. Památník Tomáše Bati je klenotem našeho města a evropské architektury, svým významem je srovnáván například s brněnskou vilou Tugendhat,“ upozornil Miroslav Adámek, který obnovu Památníku označuje za jednu ze svých priorit. Vzhledem k finanční náročnosti bude přestavba rozdělena do několika etap. Vnější vzhled budovy se vrátí do podoby z 30. let minulého století, vnitřní uspořádání a náplň budou respektovat specifika prostoru, který rekonstrukcí vznikne.

Josef Kocháň: Ve Zlíně budou jezdit elektrobusy.....

Co se v oblasti veřejné dopravy podařilo v uplynulém roce? A na co se cestující mohou těšit letos a v blízké budoucnosti? Na to odpovídá ředitel Dopravní společnosti Zlín – Otrokovice Josef Kocháň, který stojí v čele firmy už téměř 13 let.



Minulý rok byl z pohledu DSZO úspěšný. / foto: I. Hercík

Jaký tedy byl uplynulý rok?

Za významné pro dopravní společnost považují završení tříletého období, kdy se nám díky evropským dotacím podařilo zásadním způsobem obnovit trolejbusový vozový park. Pořídili jsme 25 nových trolejbusů v hodnotě kolem 330 milionů korun. Představuje to téměř polovinu trolejbusového vozového parku. Příspěvek z evropských peněz v rámci Regionálního operačního programu Střední Morava činil 75 procent pořizovacích nákladů. Všechny naše autobusy a už také většina trolejbusů mají nízkopodlažní provedení, řada vozů je vybavena rovněž klimatizací. To všechno zvyšuje kulturu cestování. Náš vozový park je moderní a v dobrém technickém stavu, určitě se nemáme za co stydět ani ve srovnání s ostatními českými dopravními podniky. Samozřejmě, že zásluhu na zvyšujícím se komfortu MHD mají naše zřizovatelská města Zlín a Otrokovice. Obě radnice se starají též o budování zvýšených zastávkových nástupišť, která cestujícím, zejména těm s kočárky, invalidními vozíky nebo s pohybovým omezením, umožňují při nástupu a výstupu bezbariérovost vozidel plně využívat. Obyvatelé Zlína, Otrokovice i Želechovic nad Dřevnicí už berou nízkopodlažní vozidla jako samozřejmost. V řadě jiných měst tomu tak ještě není. Pořizování trolejbusů nového typu od nás vyžadovalo také zvládnout přeškolení řidičů, opravářů a údržby.

Co se ještě chystá do budoucna?

Chceme pokračovat v ekologizaci městské dopravy. To konkrétně znamená, že místo naftových motorů a dieselařegátů začneme u vozidel MHD zkoušet baterie. První dva sólo trolejbusy, které budou schopny nezávislé jízdy mimo trakční vedení nebo při výpadku proudu, a to právě s využitím elektrické energie z baterií, by měly doplnit náš vozový park ještě do konce prvního pololetí roku 2016. Rovněž bychom chtěli poř-

dit v dohledné budoucnosti první bateriové autobusy, tedy elektrobusy. Některé jsme už v podmínkách naší dopravní společnosti v minulých letech po krátkou dobu zkoušeli.

Jaké to má výhody?

Ekologické a do budoucna možná i ekonomické. Cena baterií je nyní ještě poměrně vysoká, jejich kapacita (a s ní spojený dojezd vozidla na jedno nabití) není zcela optimální a také životnost baterií je kratší než životnost celého vozidla, ale samotný provoz, tedy spotřeba elektřiny na jeden ujetý kilometr, je velmi výhodný a výrazně levnější než při spalování nafty. Příznivé ekologické aspekty jsou dva: vozidla s elektrickým pohonem v ulicích města neprodukují vůbec žádné plynné emise a zadruhé – jejich provoz je doprovázen mnohem menší hlučností. I hluk z dopravy je významným faktorem, který zhoršuje zejména městské životní prostředí.

Nejsou dostatečnou zbraní proti emisím spalovacích motorů katalyzátory?

Jen částečnou. Spočítali jsme si nedávno, jak by vypadala produkce emisí v případě, že by byl trolejbusový provoz ve Zlíně a Otrokovicích zcela nahrazen autobusovou dopravou. Hodnoty emisí pro výpočet jsme brali z dokumentu, který slouží jako podklad pro výpočet indikátorů při nákupu vozidel za použití financí z evropských fondů. Například kdyby v roce 1995 všechny kilometry, které ujely v síti MHD naše trolejbusy, ujely místo nich autobusy s tehdy rozšířenou normou motorů Euro 0, rozptýlili bychom za rok v ulicích Zlína a Otrokovic přes 57 tun znečišťujících látek NO_x, PM₁₀, SO₂. V loňském roce, pro převládající motorovou normu Euro 4, by to bylo stále ještě asi 19,5 tuny znečišťujících látek. Proto si vážíme rozhodnutí bývalých Baťových závodů z roku 1943, na základě kterého byla ve Zlíně zavedena trolejbusová městská hromadná doprava. A uděláme vše, aby se u nás elektrická trakce v MHD udržela, modernizovala a ještě případně posílila. V současné době u nás trolejbusy přepraví asi dvě třetiny ze všech cestujících v MHD.

Znamená to, že by se mohlo prodloužit nebo postavit i nové trolejové vedení?

Ano, i takové záměry máme zpracovány a diskutujeme o nich. Nebudu však konkrétní. Pokud by se měla trolejová síť prodlužovat, bude to především rozhodnutí našich měst a jejich zástupcům by náleželo právo o tom informovat.

Vojtěch Cekota

Přijímání dětí k předškolnímu vzdělávání

Město Zlín zavedlo před dvěma roky pro zápis dětí k předškolnímu vzdělávání novinku, elektronický zápis. Systém se osvědčil, proto bude město i nadále v této formě pokračovat. Portál vznikl za spolupráce statutárního města Zlína a Fakulty aplikované informatiky Univerzity Tomáše Bati ve Zlíně. Podání žádosti o přijetí dítěte k předškolnímu vzdělávání bude mít čtyři fáze.

Registrace

Od 26. února 2016 bude zákonným zástupcům dítěte zpřístupněna doména www.zapisdomszlin.cz, na které se zaregistrují a vytvoří elektronický profil svého dítěte. Na základě tohoto profilu bude dítěti přiděleno identifikační číslo. Následně si zákonní zástupci vyberou mateřskou školu (dále jen MŠ) a dítě do dané MŠ on-line zaregistrují. Po této registraci si vytisknou automaticky vygenerovanou žádost. V případě registrace dítěte do více MŠ je nutno vytisknout žádost pro každou vybranou MŠ zvlášť. Registrace zákonných zástupců spolu s vytvářením profilů dětí bude možná pouze v první fázi, tedy od 26. února 2016 do 14. března 2016. On-line registrace je pouze jedním z kroků přijímacího řízení.



Do školek míří další děti. / foto: I. Hercik

Přijím vyplněných žádostí

Dne 15. března 2016 v době 8.00-12:00 a 13.00-16.00 proběhne ve všech MŠ přijímání žádostí. Zákonný zástupce dítěte osobně přinese vyplněnou, podepsanou a lékařem potvrzenou žádost do MŠ, ve které dítě zaregistroval. V případě zájmu o přihlášení dítěte do více MŠ musí zákonný zástupce předat žádost v každé MŠ osobně. Při převzetí žádosti přidělí příslušná MŠ každému žadateli, tj. dítěti, registrační číslo. Seznámí zákonného zástupce s tímto registračním číslem a dalším postupem v přijímacím řízení. Bez osobního předání podepsané a lékařem potvrzené žádosti v příslušné mateřské škole nemůže být přijímací řízení zahájeno.

Rozhodování

Podáním vyplněné žádosti zákonným zástupcem v příslušné MŠ se zahájí přijímací řízení, tedy správní řízení ve věci podané žádosti – rozhodování. Ředitelka jednot-

livých MŠ rozhodnou podle zveřejněných kritérií o přijetí či nepřijetí dítěte k předškolnímu vzdělávání. Tato fáze může trvat až 30 dnů od podání žádosti.

Zveřejnění výsledků

Po ukončení rozhodování budou zveřejněny výsledky přijímacího řízení. Na internetovém portále bude zveřejněn statistický přehled výsledků přijímacího řízení všech MŠ. Každá MŠ zveřejní seznam registračních čísel žadatelů, které přijala na základě podané žádosti (rozhodnutí o přijetí), a to na veřejně přístupném místě v MŠ a na webových stránkách školy. Žadatelé, jejichž registrační číslo, přidělené příslušnou MŠ, nebude na zveřejněném seznamu, nebyli v této MŠ přijati a bude jim doručeno rozhodnutí o nepřijetí. Na internetovém portále www.zapisdomszlin.cz budou souběžně od 26. února 2016 zveřejněny nápovědy a návody k veškerým krokům zápisu.

Na koho se obrátit

V případě dotazů a připomínek k elektronickému systému můžete kontaktovat Jiřího Vojtěška, na info@zapisdomszlin.cz. Pokud zákonní zástupci provedli registraci v roce 2015, dítě nebylo přijato nebo nenašlo místo do MŠ a mají zájem o jeho přijetí od školního roku 2016/2017, je nutné celý proces registrace opakovat. Seznam mateřských škol zřizovaných SMZ naleznete na www.zlin.eu – Magistrát – Popis činnosti útvarů MMZ – Odbor školství – Mateřské školy.

Často kladené otázky

Platí pro přijetí dítěte do MŠ školské obvody a spádové MŠ jako u základních škol?

Pro mateřské školy neplatí školské obvody, zákonný zástupce může podat žádost o přijetí svého dítěte k předškolnímu vzdělávání do kterékoliv mateřské školy zřizované statutárním městem Zlínem.

Kdo může podat žádost o přijetí k předškolnímu vzdělávání?

Žádost o přijetí k předškolnímu vzdělávání podává zákonný zástupce dítěte.

Jaké si s sebou musím přinést doklady?

Při podání žádosti je nutné předložit občanský průkaz nebo jiný doklad o identifikaci zákonného zástupce, rodný list dítěte a dále vyplněnou, zákonnými zástupci podepsanou a lékařem potvrzenou žádost.

Kdo rozhoduje o přijetí dítěte do MŠ?

Ředitelka MŠ. V případě vyššího počtu přijatých žádostí, než je volných míst, postupuje ředitelka podle předem stanovených kritérií. K předškolnímu vzdělávání se dle školského zákona přednostně přijímají děti v posledním roce před zahájením povinné školní docházky. Přijaty budou pouze děti splňující podmínky zákona. [ms]

magazín **zlín.**

Zápis do 1. tříd. Elektronicky

Elektronický zápis město v roce 2016 vyzkouší i pro zápis do 1. tříd základních škol (mimo ZŠ Kvítková a Církevní ZŠ a MŠ). Jak tedy postupovat?

V době od 30. ledna 2016 do 11. února 2016 bude zákonným zástupcům dětí zpřístupněna webová stránka www.zapisdozszlin.cz, na které se zaregistrují a vytvoří elektronický profil svého dítěte. Na základě tohoto profilu bude dítěti přiděleno identifikační číslo. Následně si zákonní zástupci vyberou základní školu a dítě do ní on-line zaregistrují. Systém dítěti přidělí registrační číslo a vygeneruje žádost o přijetí, kterou lze vytisknout a podepsat. Pokud zákonnými zástupci vybraná ZŠ nabízí na www.zapisdozszlin.cz registrační systém, můžete se k zápisu zaregistrovat na vybraný čas v den zápisu 12. února 2016.

Vyplněnou, vytištěnou a podepsanou žádost o přijetí odevzdají zákonní zástupci osobně ve vybrané ZŠ, ve které dítě zaregistrovali, v době zápisu – pátek 12. února 2016 13.00–18.00. Pokud nemají zákonní zástupci možnost tisku vygenerované žádosti nebo nemají možnost elektronické registrace na www.zapisdozszlin.cz, bude jim žádost vytištěna nebo s nimi provedena registrace s tiskem žádosti přímo u zápisu v ZŠ.

Po odevzdání žádosti o přijetí proběhne v ZŠ vlastní zápis s dítětem. Zákonní zástupci budou seznámeni s dalším postupem v přijímacím řízení. Podáním vyplněné žádosti o přijetí zákonným zástupcem v příslušné ZŠ se zahájí přijímací řízení, tedy správní řízení ve věci podané žádosti – rozhodování. Ředitelka jednotlivých ZŠ rozhodnou podle postupu ZŠ při přijímání dětí do 1. ročníku o přijetí či nepřijetí dítěte. Postup ZŠ při přijímání je jednotný pro všechny ZŠ a je uveden v žádosti o přijetí. Tato fáze může trvat až 30 dnů od podání žádosti. Po ukončení rozhodování budou zveřejněny výsledky přijímacího řízení. Každá ZŠ zveřejní v souladu se školským zákonem seznam registračních čísel žadatelů, které přijala na základě podané žádosti o přijetí, a to na veřejně přístupném místě v ZŠ a na webových stránkách školy.

inzerce

ÚČETNÍ A DAŇOVÁ KANCELÁŘ

Nabízíme vedení účetnictví / daňové evidence pro začínající podnikatele i zavedené firmy ze Zlína a okolí. Komplexní zpracování včetně přiznání a mezd, poradenství, zastupování. Sháníte-li externí účetní, obraťte se na nás. Tel. 604 380 236, www.ucetni.aracare.cz

PLASTICKÁ A ESTETICKÁ CHIRURGIE BRNO

Doc. MUDr. Jan Válka, MUDr. Zdenka Stratilová. Detašované pracoviště Zlín, Okružní 4701, Jižní Svahy (vedle lékárny u 1. segmentu). Tel. 777 711 130, www.medest.cz

UKLÍZEČ/KA - ZLÍN

OLMAN SERVICE s. r.o. přijme na úklidové práce v ranních i odpoledních hodinách pracovníky - osoby se zdravotním omezením na pozici uklízeč/ka na HPP. Pracoviště Zlín. Volejte 730 186 797 nebo zasílejte životopisy na nabor@olman.cz.

ZACHRAŇTE SVÉ VIDEOKAZETY!

Životnost VHS kazet skončila, máte poslední možnost zachránit své vzpomínky na videu. Cena již od 200 Kč za kazetu. Nabízíme profesionální digitalizaci a převod všech druhů kazet na DVD nebo flash disky. www.zachranavzpominek.zlin.cz, tel. 608 726 090

MALÍŘ - ZLÍN

Malířská firma s dlouholetou tradicí, člen cechu malířů a lakýrníků, provede jakékoliv malířské a řemeslné práce od podlahy po strop. Malby, zateplení fasád, sádrokartony, podlahy, tapety, lišty, vodo-topo, elektřina a ostatní. Tel. 777 727 237, www.malir-zlin.cz

JÓGA S MICHAELOU ŠTEFÁNKOVOU

Arkána Zlín, nám. TGM 1281 - Stř. 16.30-17.30 a 17.45-18.45. NOVĚ Kaskáda Zarámí 4432. Pond. 17.30-18.30 a 18.45-19.45. Út. 16.30-17.30 a 17.45-18.45. Čtv. 10.00-11.00. První lekce zdarma. misa.stef@seznam.cz, tel.: 737 868 069.

PARNÍ ČIŠTĚNÍ DOMÁCNOSTÍ A AUT

Čistíme párou sedačky, koberce, matrace, čalounění, dlažby, kuchyně, okna a také provádíme parní ruční mytí aut v centru Zlína. Pára důkladně vyčistí a dezinfikuje. www.paromax.cz, tel. 775 405 209

BYT KE KOUPI

Hledám ke koupi byt ve Zlíně, balkon výhodou, cena dle stavu. Tel.: 739 122 714

Okénko z útulku

Jaký byl rok 2015 v útulku na Vršavě?

Kalendář, nové stránky i tři akce

I uplynulý rok bylo v útulku rušno, pilno, někdy smutno a někdy veselo. Rozhodně jsme se nenudili, jelikož jsme se během roku postarali o 437 psů a 294 koček. Hotelových služeb našeho útulku využili majitelé 61 psů. Nový domov našlo 154 útulkových psů. Počet přijatých pejsků je ve srovnání s minulým rokem téměř stejný. U koček se příjem zhruba o 20 procent zvýšil. Jen během měsíců září a říjen jsme do útulku převzali 100 koťat a nebyla to pro nás vůbec lehká situace.

Ubytovali jsme i nutrie

V útulku byli také na přechodnou dobu umístění ježci, morčata, králíci. V rámci odchytu nutrií na řece Dřevnici jsme poskytlí dočasné útočiště dokonce 91 jedincům, než si je odvezli chovatelé. Díky dotaci z Ekofondu statutárního města Zlína jsme mohli vykastrovat 74 koček a načipovat 125 psů. Město Zlín rovněž podporuje propagaci útulku a to financováním spotů v NC Čepkov a měsíčního internetového pořadu „Němé tváře“.

Lidé mohli v uplynulém roce s útlkem zažít tři krásné, už tradiční akce - Útlkové jaro, Podzimní setkání útulkových psů a Vánoce v útulku. Dvě z těchto akcí pro nás organizují studenti UTB v rámci projektu Němá tvář a my jsme za to velmi rádi, neboť byly úspěšné a útulku přinesly nemalou finanční podporu.

V létě útulek zprovoznil nové webové stránky, které najdete na internetové doméně www.utulekzlin.cz. Jsou přehlednější a hlavně plné krásných fotografií.

Exkurze ze škol

Během celého roku, ale hlavně před letními a vánočními prázdninami, navštívilo útulek několik tříd mateřských a základních škol. Děti i učitelé se v rámci exkurze něco dozvěděli o útulku a pokaždé nás potěšili nějakou hmotnou sbírkou.

Poprvé jsme také v loňském roce vytvořili stolní útulkový kalendář a již nyní můžeme říct, že nás překvapil takový zájem široké veřejnosti. Za pomoci našich příznivců se podařilo prodat dokonce 1 000 kusů.

Útulek jako takový je neustálý koloběh, kdy zvířata přicházejí a odcházejí. Netěší nás přístup bezohledných a nezodpovědných lidí, ale nad vodou nás drží velký počet těch, kteří jsou zvířatům a útulku nakloněni a mají je rádi. Ti nám s velkým srdcem pomáhají a my jsme jim za to moc vděční.

Naším velkým přáním v novém roce je, aby bylo do útulku přijímáno méně psů a koček, aby byli šťastnější a nebyli odkládáni svými majiteli při každém životním problému.

Snad se nám tato přání alespoň částečně splní...
Váš útulek



IGOR. / foto: útulek



MÍŤA. / foto: útulek



STEFANY. / foto: útulek

IGOR – mírný, klidný pes střední velikosti, 10 let, je zvyklý chodit pravidelně na procházky, vhodný do domku se zahrádkou, v útulku je již rok.

MÍŤA – fenka křížence německého ovčáka, klidná, hodná, velmi vděčná, 8 let, zůstala sama po zemřelém majiteli, žila v domě se zahradou.

STEFANY – živá a temperamentní fenka střední velikosti, 2 roky, potřebuje aktivitu a pohyb, vhodná do bytu, čipovaná.

Týden manželství ve Zlíně

Druhý ročník projektu Týden manželství ve Zlíně je součástí celostátní kampaně Národní týden manželství, která probíhá od 8. do 14. února 2016. Motto pro letošní ročník je „Manželství není jen kus papíru“. „Cílem kampaně je posilovat hodnotu manželství. Podle statistik se rozvádí každé druhé manželství a akce tohoto typu mají pomoci manželství upevnovat,“ řekla za organizátory projektu **Jarmila Barboříková** z nadačního fondu Credo.

Ve Zlíně bude po celý týden probíhat hned několik aktivit pro manželské páry i rodiny. Připravena je rozhlasová soutěž o romantické večere při svíčkách. Manželské páry mohou v tomto týdnu dostat „Kafe za pusou“ v OC Zlín na Kvítkové, kde je také připravena výstava svatebních oznámení. „Raritou výstavy bude autentická předmanželská smlouva z roku 1936,“ pokračuje **Jarmila Barboříková**, která zve na vernisáž 8. úno-

ra v 16 hodin. Zúčastní se jí také manželé Julinovi, herci Městského divadla Zlín, patroni zlínského projektu. Další výstavu s názvem „Recept na šťastné manželství aneb jak to vidí děti“ je možné navštívit v Krajské knihovně Františka Bartoše. Výstavy jsou soutěžní, hraje se o rodinné fotografování nebo wellness se šampaňským v Galaxii. Hlavní program je přichystán na sobotu 13. února v aule UTB, kde bude probíhat interaktivní seminář pod vedením manželů Ireny a Petra Smékalových. Seminář s názvem „Jak žít v manželství a být šťastný“ párům nabídne praktické tipy, jak posilovat svůj vztah. Účastníci semináře dostanou dárek v podobě romantické fotografie. Během semináře je k dispozici hlídání dětí. Projekt Týden manželství ve Zlíně pořádá nadační fond CREDO. Partnerem projektu je město Zlín. Více informací na adrese www.manzelstvivzezline.cz. [ond]

Voda v pramenech Příluky a Malenovice

Kvalitu vody v oblíbených pramenech u točny městské hromadné dopravy v Přílukách a Svaté vodě poblíž Malenovic sleduje Odbor životního prostředí a zemědělství Magistrátu města Zlína pravidelně, a to již od roku 2003.

Voda v prameni v Přílukách vykazuje trvale příznivé hodnoty, ve sledovaných ukazatelích splňuje požadavky na pitnou vodu.

Svatá voda? Opatrně

Oproti tomu u pramene Svatá voda již byla koncem roku 2013 a opakovaně i v letech 2014 a 2015 zjištěna nevyhovující kvalita vody, a to ve sledovaných mikrobiologických ukazatelích.

Potvrzuje se tak známý fakt, že v případech nezajištěných zdrojů vody, což platí pro Příluky i Malenovice, nelze nikdy zaručit,



Kvalita vody je pečlivě sledovaná / foto: I. Hercík

že voda z těchto pramenů nebude náhodně znečištěna a tím neztratí – třeba jen na přechodnou dobu – svoji kvalitu. Znovu je proto nutné připomenout, že užívat vodu z přírodních pramenů je možné vždy pouze na vlastní zodpovědnost.

Město chce mít novou monitorovací stanici

Během letošního roku by měla začít ve Zlíně fungovat nová, moderní stanice automatizovaného imisního monitoringu (AIM). Nahradí technicky zastaralá a značně poruchová zařízení, která byla umístěna na bývalé hlavní svitovské bráně, na Základní škole ve Štípě a kině Květen v Malenovicích, a jejichž provoz byl koncem loňského roku ukončen.

Monitorovací stanici chce město vybudovat za pomoci dotace od státu, která má pokrýt 85 procent z celkových nákladů ve výši 3,2 milionu korun. „Počítáme s jejím umístěním v areálu základní školy na ulici Kvítková. Zařazena bude do sítě Českého hydrometeorologického ústavu,“ sdělila **Vladimíra Pavlovová**, vedoucí Od-

boru životního prostředí a zemědělství magistrátu. V současné době je kvalita ovzduší ve Zlíně monitorována AIM, kterou provozuje Český hydrometeorologický ústav. Aktuální stav kvality ovzduší je možné najít na internetu na stránkách města Zlína www.zlin.eu a Českého hydrometeorologického ústavu www.chmi.cz. „Nejproblematictější škodlivinou na území města je polévatý prach, jehož největším zdrojem je automobilová doprava a lokální topeniště. Upozorňujeme občany, aby v zimním období sledovali média, jejichž prostřednictvím jsou zveřejňovány informace o vzniku smogové situace s pokyny pro občany, jak se při takové situaci zachovat,“ řekla **Vladimíra Pavlovová**. [dvo]

Rozšíření sběru bioodpadu ve Zlíně

Město Zlín bude v roce 2016 pokračovat s rozšířením sběru biologicky rozložitelného komunálního odpadu. Konkrétně dojde k rozšíření sběru do lokalit Příluky, v části ulice 2. května, v ulici U Splavu a na části Fügnerova nábřeží. Každá domácnost ve výše uvedených lokalitách dostane zdarma speciální nádobu na bioodpad. Nádoby budou občanům předány pracovníky Technických služeb Zlín v měsíci březnu. Bioodpad bude svážen v intervalech 14 dnů, střídavě s komunálním odpadem na kompostárnu v areálu skládky Suchý důl. Občané bydlící v lokalitách, kde se nově zavádí sběr bioodpadu, budou podrobně informováni v letáčích, které naleznou ve svých schránkách. Magistrát města Zlína, Odbor životního prostředí a zemědělství, zve občany – majitele rodinných domů – městské části Příluky, Fügnerova nábřeží, ulice 2. května a ulice U Splavu na veřejné setkání o projektu „Sběr bioodpadů z domácností a zahrad“ dne 22. února 2014 v 17.00 v restauraci MAJA, ul. Pekárenská 382, Příluky.

Fond zdraví města Zlína

Správní rada Fondu zdraví města Zlína vyhlásuje program a výběrové řízení na ocenění bezprspěvkových dárců krve pro rok 2016. Stanovena jsou následující pravidla. Žadatelem může být pouze organizace, která dle svých stanov zajišťuje bezprspěvkové dárce krve a oceňuje bezprspěvkové dárce krve. Oceněnými občany mohou být pouze držitelé Zlaté medaile MUDr. Janského s trvalým bydlištěm ve statutárním městě Zlíně. Formulář žádosti je zveřejněn na www.zlin.eu v sekci Jsem občan / Formuláře / oddělení prevence kriminality a sportovišť - Fond zdraví. Příjem žádostí je od 1. do 15. 2. 2016 do 17.00. Bližší informace poskytuje Oddělení prevence kriminality a sportovišť Magistrátu města Zlína (detašované pracoviště Zarámí 4421, 5. poschodí, dveře 513), tel. 577 630 330.

Městské byty pro registrované žadatele

Seznam bytů bude zveřejněn od 16. 2. 2016 do 22. 3. 2016. Bližší informace najdete i na webových stránkách města www.zlin.eu / Úřední deska / Majetek SMZ / Byty s uvedenými termíny prohlídek. Další informace jsou k dispozici i na Odboru ekonomiky a majetku Magistrátu města Zlína, oddělení správy domů, Zarámí 4421, přízemí budovy, dveře 105 (tel. 577 630 334 a 577 630 359).

Informování občanů v místních částech

Kde získat informace o dění ve vaší místní části? Na internetu, ve vývěsních skříňkách nebo prostřednictvím místního rozhlasu.

„Ve Zlíně máme zavedený systém předávání informací občanům,“ sdělila radní **Jana Bazelová**. „Každý měsíc vydáváme zdarma pro občany *Magazín Zlín*, povinně zveřejňované informace naleznou občané na elektronické úřední desce, máme propracované

zveřejňovány newslettery s přehledem kulturních akcí ve městě. „*Systém vývěsních skříňek nenahrazuje elektronickou úřední desku, jen ji vhodně doplňuje a přibližuje informace občanům,*“ doplnila **Michaela Dvořáková** z Odboru kanceláře primátora. Po celém městě je jich umístěno více než 90 kusů. Jejich agendu má na starosti Středisko komunikace s místními částmi.

Místní rozhlas

Místní rozhlas slouží k přenosu zvukových informací – aktualit a zpráv převážně místního významu v příměstských částech. Využíván je zejména pro informační hlášení nekomerčního charakteru na území konkrétních příměstských částí. Především se jedná o informování o odstávkách elektrické energie či termínech mobilního svazu odpadu. Rozhlas může rovněž sloužit ke zveřejnění pozvámek na kulturně-spoločenské akce, které organizují spolky v dané místní části. Samotné hlášení provádí pracovníci kanceláří místních částí ze svých pracovišť. Moderní technologie dnes umožňují např. selektivní zapínání a vypínání pouze určitých hlásičů a jejich skupin v rámci rozhlasu jako celku. „*Využíváme toho při hlášení odstávek elektrické energie, kdy můžeme hlásit tyto informace pouze v daných ulicích,*“ sdělila **Jana Bazelová**.

Funkce místního rozhlasu je nástavbou Varovného informačního systému obyvatelstva města Zlína (VISO), který přednostně slouží k varování a vyzoomění obyvatelstva při vzniku mimořádných událostí. Rozmístění hlásičů VISO při jeho zřizování a doplňování bylo prováděno na základě analýzy stavu, slyšitelnosti, potřeb a možností. Průběžně, především na základě potřeb a informací od obyvatelstva, dochází k jeho korekci a úpravě. Nejsložitější situace je v zastavěných prostorech. Pokud se utlumí hlásiče, nejsou všude slyšet, pokud jsou hlasité, zvuk se láme a odráží.

„*Špatnou slyšitelnost může zavinit mnoho okolností. Například klimatické podmínky nebo okolní hluk. Lidé, kteří nejsou v dosahu nebo špatně slyší, mají i jinou možnost, jak si sdělení poslechnout,*“ vysvětlil **Zdeněk Dvořák**, tiskový mluvčí. A to na webových stránkách města www.zlin.eu v sekci Místní části a komise – Kancelář MČ informuje. Místní rozhlas se vždy uplatňovaly a stále uplatňují jako klasické informační a vyzoomovací prostředky v obcích a městech. Jejich základními výhodami jsou snadná obsluha a rychlé šíření informací. „*Přesto zvažujeme doplnění o nové formy elektronické komunikace, které jsou v posledních letech na vzestupu, ať už jsou to informační e-maily, sms či hlasové zprávy,*“ doplnil **Tomáš Lang** z Odboru kanceláře primátora.



Vývěsní skříňky umístěné na ulici Luční. / foto: MMZ

a pravidelně aktualizované webové stránky,“ doplnila **Jana Bazelová**. Od minulého roku mohou občané získat informace i ze sociálních sítí. Pro ty, kdo nemají k dispozici internetové připojení, existují lety prověřené způsoby, jak získat informace – vývěsní skříňky a místní rozhlas.

Internetové stránky místních částí

Každá místní část má v rámci webu města své stránky – www.zlin.eu/mistnicasti. Kromě popisu lokality a stručné charakteristiky naleznou občané kontaktní informace o kanceláři místní části, pracovnících na údržbu, umístění vývěsních skříňek a případně o jmenovaných zastupitelích pro místní část. Zveřejněny jsou mapy zimní údržby komunikací a chodníků, zápisy z veřejných setkání RMZ s občany a odpovědi na případné úkoly ze setkání. Pokud je v místní části zřízena komise místní části, občané získají informace o statutu, tajemníkovi a členech komise. Na stránkách také naleznou zápisy z jednání komisí a přehled priorit místní části. Zvláštní sekci je záložka Komise informuje, kterou spravují přímo členové komise a mohou zveřejňovat aktuální informace o dění v místní části.

Vývěsní skříňky

Ve vývěsních skříňkách občané naleznou informace týkající se jejich lokality. Nejčastěji jsou to informace o záměrech na prodej, nájem a výpůjčky pozemků a objektů ve vlastnictví města, odstávky elektrických energií, výpisy z usnesení Rady města Zlína a Zastupitelstva města Zlína a veřejné vyhlášky. Zveřejňovány jsou i tiskové zprávy s novinkami z radnice a také pozvánky na jednotlivé akce konané statutárním městem Zlínem či konané pod jeho záštitou. Každý měsíc jsou

Kancelář místní části: Lužkovice

■ pracovník KaMČ: Zdeněk Richter

■ úřední hodiny:

ČT 11:00 - 13:00 a 14:00 - 16:30

■ telefon: 575 570 744

■ adresa kanceláře:

Lužkovice, Na Gruntech 29

■ e-mail: kancelar_luzkovice@zlin.eu

■ významné investice v roce 2015:

Rekonstrukce objektu SDH Lužkovice

Oprava povrchu místní komunikace v ul. Legera

Kancelář místní části: Prštné

■ pracovnice KaMČ: Jiřina Jedková

■ úřední hodiny: PO 13:00 - 17:00

■ telefon: 575 570 745

■ adresa kanceláře:

Prštné, Náves 636

■ e-mail: kancelar_prstne@zlin.eu

■ významné investice v roce 2015:

Oprava chodníku mezi ul. Jateční a ul. Pod Strání

Stavební úpravy křižovatky a SSZ, ul. Přímá a ul. Nábřeží

Kancelář místní části: Přiluky

■ pracovnice KaMČ: Jarmila Plevová

■ úřední hodiny: ÚT 11:00 - 16:00

■ telefon: 575 570 746

■ adresa kanceláře:

Přiluky, Dolní dědina 26

■ e-mail: kancelar_priluky@zlin.eu

■ významné investice v roce 2015:

Další etapa oprav chodníků mezi ul. Přilucká a Boněcko I

Dokončení opravy místní komunikace – příjezd na Štákovy paseky

Zahájení realizace dětského hřiště v ul. Nebeská a Duhová

Mimořádný rok 2015 ve zlínské zoo

Pro zlínskou zoo byl rok 2015 rokem skutečně výjimečným. Poprvé v téměř sedmdesátileté historii do zoo zavítalo přes 600 000 osob, konkrétně 639 644 návštěvníků. „Když jsem na začátku sezony 2015 vzpomínal na doslova fantastický rok 2014, přál jsem si, abychom něco podobného dokázali i v budoucnosti. Ani v těch nejdůležitějších odhadech jsem však netušil, že hned v roce 2015 přepíšeme historické tabulky návštěvnosti,“ hodnotí uplynulý rok ředitel zoo **Roman Horský**.

Zlínskou zoo navštívilo o 55 000 osob více než v rekordním roce 2014. Ve srovnání s rokem 2013 zoo dosáhla neuvěřitelného 36% nárůstu. Velký podíl na mimořádné návštěvnosti měla bezpochyby Zátoka rejnoků. „Právě u této expozice se nám jednoznačně potvrdilo, že i projekt, který nepatří mezi finančně nejnáročnější, může přinést nevídaný zájem návštěvníků. Že rozhoduje prožitek, který lidem nabídnete. U rejnoků jsme vsadili na osobní kontakt v podobě krmení a doteku rejnoků. A těší nás, že návštěvníci náš záměr ocenili, že rejnoci jsou i rok po svém otevření „magnetem“ zlínské zoo,“ doplnil **Roman Horský**.

Díky dlouhodobě vysoké návštěvnosti mohla zoo nejen rozvíjet samotný areál a zlepšovat poskytované služby, ale především se v daleko větší míře zaměřit na ochranu zvířat. „Mnoho vzácných živočichů vyžaduje naprosto specifické podmínky chovu, část jich chováme v chovatelském zázemí,“ uvedl **Roman Horský**. Zlínská zoo tak úspěšně naplňuje jedno z nejdůležitějších poslání moderní zoo, a sice chov ohrožených druhů zvířat a jejich návrat do původního prostředí. Do volné přírody vypustila již 4 supy bělohavé a 1 supa mrchožravého. Vysoká návštěvnost pozitivně ovlivnila i projekt Koruna ze vstupného, díky kterému zoo (kromě menších programů na ochranu plameňáků malých a hadilovů písarů) finančně podpořila zásadní projekt podpory rezervace Yankari Game Reserve v severovýchodní Nigérii. „Již nyní se díky našemu finančnímu příspěvku staví a opravují silnice a mosty, které umožní přístup i do odlehklých oblastí parku. Finančně chceme podpořit i samotné strážce parku a nakoupit jim potřebné vybavení,“ zdůraznil **Roman Horský**.

Změny expozic

V rámci expozičního rozvoje zoo učinila hned několik zásadních změn. Nově byla otevřena expozice pro veverky šedobřiché, která je spojena s lanovým labyrintem pro děti. Velkou proměnou prošla expozice tučňáků Humboldtových, poblíž rejnoků vznikla středomořská zahrada. Úpravy se týkaly i jezírka labutí černých. V loňském roce zoo zahájila rekonstrukci dřevěné lávky poblíž expozice lvů, jejíž součástí bude i řada prvků

pro děti. „Již u zmiňované expozice veverek se nám naprosto osvědčilo propojení „světa zvířat se světem dětí“. V uvedeném trendu budeme proto pokračovat nejen u lvů, ale také u budoucích projektů zoo. Chceme zlínskou zoo skutečně otevřít dětem, tuto filozofii plánujeme promítnout i do připravované změny vizuálního stylu zoo,“ přiblížil **Roman Horský**.



Zátoka rejnoků nabízí mimořádné zážitky. / foto: Zoo Zlín

Zlínská zoo zaznamenala mimořádný úspěch také v chovatelské oblasti, kdy odchovávala 151 mláďat celkem u 58 druhů zvířat. „Po 31 letech snažení se podařil unikátní odchov evropského významu – mládě plameňáka malého, první v historii českých zoo,“ uvedl zoolog **Václav Štraub**. Mezi další chovatelské počiny patří dvě mláďata pelikána skvrnozobého, šest mláďat vousáka hnědoprstého, odchov čáji obojkové, arasari zeleného nebo jeřába Antigonina, mláďe kudu velkého, tři mláďata dželad, dvojčata pand červených, trojčata tygrů ussurijských a řada dalších. „Zcela zásadním počinem na zoologickém oddělení je však téměř dvouletá příprava slonice na umělé oplodnění. Ačkoliv slonice nikdy nebyly kontaktní, podařilo se odvést obrovský kus práce. Celá příprava spočívá ve zvládnutí velkého množství různých cviků, které postupně na sebe navazují. Slonice jsou tak pozvolna připravovány na fixaci, která je k provedení inseminace nezbytná. Pokud vše dopadne podle našeho přání, v roce 2018 bychom se mohli dočkat prvního mláděte slona afrického v České republice,“ zdůraznil zoolog **Kamil Čihák**.

Mimořádná návštěvnost zlínské zoo pomohla již popáté za sebou obhájit pozici druhé nejoblíbenější české zoo. Pozici nejnavštěvovanější turistické destinace Zlínského kraje si drží nepřetržitě od roku 2003. „Nesmírně si ceníme toho, že se zlínská zoo těší tak stálé přízni všech návštěvníků i podpoře zřizovatele zoo, Magistrátu města Zlína. Chtěl bych jim za jejich neutuchající podporu upřímně poděkovat a zároveň je pozvat na návštěvu i v letošním roce,“ uvedl ředitel **Roman Horský**. **Martina Ondrová**

magazín **zlín.**

Bařovec oslavil stovku

O sto let dříve než první letošní zlínské miminko, tedy 1. 1. 1916, se narodil pan Václav Toman ze Zlína. K jeho významnému životnímu jubileu mu přišly za město osobně popřát pracovnice magistrátu spolu s náměstkyní primátora Kateřinou Francovou.

Svůj recept na dlouhověkost nemá. Nikdy se v jídle neomezoval a každé ráno si dopřává půlku štamprle slivovice na tlak. Na druhou stranu celý život se věnoval sportu, zejména lyžování. Úsměvnou historku k jeho pevnému zdraví uvedl jeho syn. „Tatínek nebyl čtyřicet let u lékaře. Při jeho první hospitalizaci v nemocnici - v 97 letech - si lékaři mysleli, že se jeho údaje ztratily. On však lékařskou kartu se záznamy nevládnul.“

Pan Toman vyrůstal s rodiči a dvěma sourozenci ve vesničce poblíž Klatov. Do Zlína přišel v patnácti letech, aby se coby Mladý muž stal součástí Bařovy „rodiny“. V té době ještě fabrice velel sám zakladatel Tomáš Bařa, se kterým se často setkával a s jeho synem „Tomíkem“ bydlel na internátě. „Po absolvování Bařovy školy práce pracoval jako účetní u Bařů. Byl na tom tak finančně dobře, že ze svého platu zaměstnance dělal v Klatovech kamarádům - amatérským fotbalistům - sponzora,“ řekla manželka Marie Tomanová. Po znárodnění Bařovy továrny pracoval Václav Toman léta v zahraničním obchodě. „Jsem celý život velice rád, že jsem se v roce 1948 nedal zlákat na politiku, ale žil jsem sportem,“ uvedl Václav Toman. Kromě sportu se věnoval i fotografování - zejména ho bavilo vyvolávání filmů ve své fotokomoře. Již 64 let žije se svojí manželkou na Lesní čtvrti.

Irena Orságová



Na úvod přijede Sparta

Fanouškovské šály možná obyvatelé Zlína v zimě vyměnili za módní kusy ke kabátu, ale nyní je čas je opět vytáhnout. Fotbalisté Fastavu startují jarní část Synot ligy a hned jejich první utkání je bonbonkem pro příznivce. Po šesti letech a devíti měsících doma přivítají Spartu Praha! Utkání se odehraje 13. února od 14.00 před kamerami O₂ a ševci se jej nemůžou dočkat. „Jsme obrovsky natěšení. Vnímáme, jak lidé už mluví o zápase ve městě a ptají se na lístky. Naše očekávání jsou na maximální úrovni, máme velkou chuť Spartu porazit,“ přiznal zlínský útočník a kapitán Tomáš Poznar. Slavný pražský celek přijede do Baťova města jako favorit, v tabulce mu s 35 body náleží druhé místo, kdežto ševci jsou s 24 body šestí. Nicméně na zlínské Letné jim pšenka nekvete. V předchozí prvoligové éře, v letech 2002-2009, zde žlutomodří dokázali Spartu porazit v pěti ze sedmi duelů. Naposledy se jim to podařilo 10. května 2009 poměrem 2:1. A své fanoušky by rádi potěšili i nyní.

Kanát měl smůlu

TJ Olympia Zlín uspořádala v Lukově mistrovství ČR mužů a žen RAW, tedy silovém trojboji bez vybavení. Soutěže se zúčastnilo 59 nejlepších závodníků. K vidění byla spousta nových rekordů. V konkurenci se neztratili ani zlínské siláči. V kategorii do 83 kg byl Marek Žák druhý s výkonem 607, 5 kg v trojboji. V kategorii do 120 kg skončil čtvrtý Zoltán Kanát výkonem 722, 5 kg. „Zoltán bojoval až do posledního pokusu o druhé až třetí místo a nakonec po boji skončil na té čtvrté pozici, když dal stejný výkon jako třetí v pořadí, ale měl větší tělesnou váhu,“ řekl trenér Olympie Stanislav Krček. Ještě úspěšnější byli borci Olympie v Sedlčanech, kde se konalo MČR RAW v kategoriích dorostu, juniorů a masters. Vybojovali zde tři tituly. V juniorkách se to podařilo Zuzaně Uhlířové výkonem 277, 5 kg v trojboji. Další titul získal v juniorech Adam Portěš výkonem 710 kg v trojboji, což byl i nový český rekord. Adam vybojoval i další dva české rekordy, a to v dřepu za 290 kg, a v mrtvém tahu výkonem 297, 5 kg. Což byl rekord jak juniorů, tak i mužů.



Předseda a trenér. Jaroslav Kotala je klíčovým mužem zlínského basketbalu. / foto: SKB Zlín

Basketbal ve Zlíně? Je na tom velmi dobře

Sportovní úroveň? Velmi dobrá. Zájem o sportování? Vzrůstá. Podpora fanoušků? Značná. Sportovní klub basketbalu Zlín prožívá výborné časy. Což potvrzuje i jeho předseda a trenér „áčka“ Jaroslav Kotala.

Jak je na tom tedy zlínský basketbal?

Jsem přesvědčen, že velmi dobře! „A“ tým je stabilním účastníkem první ligy mužů, ve které se pravidelně dostává do bojů play-off s ambicemi na finálovou čtyřku. V tomto týmu dostávají prostor zejména odchovanci klubu. Nedílnou součástí klubové filozofie rozvoje talentované mládeže je i úzké propojení s juniorským týmem. Po stránce tréninkové i v samotných zápasech. V klubu působí mužské i ženské složky, ženy nás v posledních letech se střídavými úspěchy reprezentují ve druhé lize. SKB Zlín má nyní širokou mládežnickou základnu čítající asi 150 dětí organizovaných v devíti dívčích a chlapeckých družstvech. Vlastní hráčskou základnu již třetím rokem podporujeme projektem „Sportování v mateřských školách“. Zde se neustále zvyšuje počet mateřských škol, dnes jich je zapojených již devět z celého Zlína, z nichž k nám potom přichází do přípravky mladé talenty. Jsme hrdí, že díky tomuto projektu se pravidelně sportování věnuje 450 dětí. Starost o mládež a výchova hráčů je v našem klubu dlouhodobě na prvním místě. První ligu bychom rádi, ale ne za cenu toho, že bychom ohrozili práci s mládeží.

Ví se, jak byl klub založen? Třeba fotbalový Hajduk Split založili studenti v hospodě...

První zmínka o hraní košíkové v tomto městě pochází z roku 1927, v roce 1934 se začalo

hrát v Sokole. Košíková tehdy byla výhradně zimním doplňkovým sportem pro volejbalisty, atlety nebo házenkáře a mohla se hrát jen v tělocvičně Masarykových škol. V rámci SK Baťa ji hráli mladí muži z internátů na konci 30. let, většímu rozvoji bránila nemožnost více trénovat. V roce 1941 se po několikaleťm úsilí podařilo získat prostor v tělocvičně Masarykových škol i pro muže.

Jaký je zájem o basket ve Zlíně jak ze strany hráčů, tak fanoušků?

Basketbal patří mezi nejvyhledávanější sporty. Mezi mládeží registrujeme každým rokem nárůst zájmu ze strany dívek i chlapců. V nejmladší kategorii desetiletých nám kupříkladu letos trénuje přes 30 hráčů a hráček. Podpora fanoušků již dávno není pouze otázkou rodinných příslušníků a ostatních členů klubu. Do hlediště zejména na první ligu mužů a druhou ligu žen chodí i široká veřejnost, čehož si všichni v klubu velice vážíme. Vždyť zaplněné hlediště je pro hráče největší odměnou!

Myslíte si, že se Zlín objeví v nejbližších letech v elitní soutěži dospělých?

Již jednou to dokázal, proč by to nešlo znovu?! Je to stále přání a sen několika generací hráčů, funkcionářů a fanoušků. Nejbližší je svými výsledky a soutěží tomuto cíli tým mužů, jenže dnes je to hlavně ekonomická záležitost. Museli bychom získat strategického partnera. Klub jako takový má zájem o nejvyšší basketbalovou soutěž mužů, disponuje kvalitním zázemím a je na tuto výzvu po všech stránkách připraven. V současné době je účast v elitní soutěži dospělých prioritou vedení klubu.

Zdeněk Dvořák



ERICA GARDEN S.R.O.

PŘIJMEME PRACOVNÍKY

na realizaci okrasných zahrad

v okolí Zlína. Nástup během března.

Práce v mladém kolektivu, čestné jednání.

Nutná dobrá fyzická zdatnost, dobré finanční ohodnocení. Kontaktní telefon **603 173 761**.



www.ericazlin.eu

Firma s 23 letou tradicí. Zabýváme se návrhy a realizací okrasných zahrad, pěstováním soliterních jehličnanů a rhododendronů.



ZLINPROJEKT
akciová společnost



PRONÁJEM KANCELÁŘÍ 15 – 30 m²

- ✓ blízko centra Zlína
v Loukách v těsné blízkosti silnice Zlín – Otrokovice
- ✓ přístup 24 hodin denně
- ✓ parkování osobních aut v ceně nájmu

Dále nabízíme:

- pronájem skladovacích ploch
- sociální zázemí

Bližší informace

na tel.: 724 045 200

Pod Štemberkem 306
Zlín-Louky



www.zlinprojekt.cz



GYMNÁZIUM ZLÍN
LESNÍ ČTVRŤ

DEN OTEVŘENÝCH DVEŘÍ

v úterý 9. 2. 2016 od 14 do 18 hodin

získáte informace o přijímacím řízení do čtyřletého
a osmiletého studia se všeobecným zaměřením

Informace: tel.: 577 585 507, 517

e-mail: gz@gymzl.cz, www.gymzl.cz

56. INTERHOTEL MOSKVA ZLÍN
12. 3. 2016 V 19 HODIN

REPREZENTAČNÍ PLES

večerem provází MARATHONBAND
a QUATRO



Další informace najdete na našich stránkách
www.gymzl.cz. Vstupenky lze objednat na stránkách
gymnázia www.gymzl.cz nebo v kanceláři školy
tel. 577 585 505.

Obytný soubor rodinných domů Zlín - Paseky

Bydlení v přírodě



- Styl a komfort
- Klidná lokalita u lesa
- Dispozice 3+kk až 5+kk
- Prostorný pozemek ke každému domu

STAVYMA

tel.: 602 716 647
www.stavyma.cz

SALAJKA
& PARTNERS

Detailed Legal Excellence

Renomovaná advokátní kancelář SALAJKA & PARTNERS s.r.o. se sídlem v Praze hledá pro svou novou zlínskou kancelář uchazeče na pozici **advokátní koncipient/ka**.

Nabízíme:

- Možnost stát se členem přátelského kolektivu rostoucí advokátní kanceláře
- Různorodou práci s významnou národní i mezinárodní klientelou
- Perspektivu dlouhodobé spolupráce a kariérního růstu
- Možnost publikační činnosti
- Motivující finanční ohodnocení

Požadujeme:

- Aktivní přístup k řešení problémů
- Vysoké pracovní nasazení a časovou flexibilitu
- Dobré komunikační schopnosti a profesionální vystupování
- Pečlivost a samostatnost
- Schopnost organizace a týmové spolupráce
- Znalost anglického jazyka (znalost dalšího jazyka, zejména německého a ruského, výhodou)

V případě zájmu zašlete své curriculum vitae v českém a anglickém jazyce na e-mail: recruitment@salajkapartners.com.



www.salajkapartners.com

NOVÝ DŮM ZA CENU BYTU ZLÍN – KUDLOV

KOLAUDACE V DUBNU



4+kk od 3,5 mil.

Pronájem s odkupem

5+kk od 4,7 mil.

Pronájem od 15 tis.

Prohlídky tel.: 736 611 616
www.zeleneresidence.cz

Century 21
DOČKAL

CENTURY 21 Dočkal
ř. T. Baří 39, 760 01 Zlín
tel.: 577 018 811 a 736 611 616
každá kancelář je nezávisle vlastněná a provozována.
www.century21.cz

Akce jen pro Zlínsko

O₂

Přejděte k nám do **31. ledna** a ušetříte

Dva neomezené
tarify s internetem
749 Kč měsíčně

úspora za dva roky
5976 Kč

Neomezené volání
+ Internet + O₂ TV
973 Kč měsíčně

úspora za dva roky
7776 Kč

a mnoho
dalších nabídek...

www.o2.cz/zlinsko | O₂ Prodejny | 800 17 17 17



CESTOVNÍ POJIŠTĚNÍ



Chráníme to nejcennější

UŽIJTE SI BEZPEČNOU ZIMU

Pojišťovna VZP, a. s. je specialistou na cestovní pojištění na Vašich cestách do těch nejlepších destinací v Alpách.

Chcete si užít lyžovačku bez rizika? PVZP bude Vaším partnerem i na těch nejprudších sjezdovkách. Navštivte nás přímo na pobočce **Pojišťovny VZP, a. s., Zarámí 160, Zlín** a nebo volejte **577 001 283**. Více informací také naleznete na **www.alpy-bez-rizika.cz**.

www.alpy-bez-rizika.cz

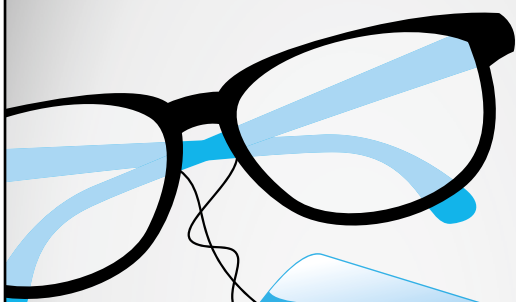
www.pvzp.cz

www.facebook.com/RiskujteJenZazitky.PVZP

info@pvzp.cz

[\(+420\) 233 006 311](tel:+420233006311)

FOKUS
OPTIK



50% sleva

**na všechna
dioptrická skla
včetně multifokálních**

Slevy se nescítají. Akce platí od 1. 1. 2016, výhradně při zhotovení kompletní brylové zakázky (skla + obruba). Sleva neplatí v outletu FAOC Štěrboholy.

FOKUS optik a.s.

Náměstí Míru 2/488, 760 01 Zlín

Otevřeno: Po - Pá 9 - 12.30 a 13 - 17.30 hod, So - 9 - 12 hod

www.fokusoptik.cz

zvonek.cz

realitní kancelář s tradicí od r. 1992



999.000 Kč



1.500.000 Kč



1.543 Kč/m²

Čtvrtdomek Zlín - Mostní
Bačovský čtvrtdomek 3+1, čas-
tečně podsklepený, původní,
udržovaný stav, plyn. topení,
parkování u domu.

Byt 2+1 Zlín - centrum
Prostorný zděný byt 2+1
v Kolektivním domě, 8.p/12,
plocha 52 m², balkon, krásný
výhled, osobní vlastnictví.

Stav. pozemek Zlín - Kostelec
Slunný rovinatý pozemek
1.530 m² pro náročné klienty,
všechny inženýrské sítě, vý-
borná dostupnost do Zlína.

PRO VÁŽNÉ KLIENTY HLEDÁME KE KOUPI:

- **BYT 2+1, 3+1** ve Zlíně pro mladou rodinu
- **RODINNÝ DŮM** do 5 mil. Kč v okolí Zlína
- **STAVEBNÍ POZEMEK** do 1,5 mil. Kč

**CHCETE PRODAT NEMOVITOST
za nejvyšší možnou cenu?**

**MÁME KUPCE I PRO VÁŠ
byt, dům, chatu či pozemek!**



Volejte ihned na tel.: 603 246 680

CO CHCE SLYŠET KAŽDÝ RODIČ OD SVÉHO DÍTĚTE?

Pokud bude vaše dítě studovat na Fakultě technologické, nemusíte se bát o jeho budoucnost. Buďte si jisti, že od vašeho potomka uslyšíte následující:

1 „NABÍDLI MI SKVĚLOU PRÁCI.“

*Uplatnitelnost absolventů FT je 97,4 %.
Spolupracujeme s celou řadou firem, které
si hledají své nové zaměstnance už během studia.*



2 „PENÍZE SI SCHOVEJ, MAMI. VYDĚLAL JSEM SI SVOJE!“

Naši studenti mají spoustu možností, jak si přivydělat a u toho se ještě něco přiučit. Mohou se podílet na výzkumných projektech podpořených stipendii. A nezapomínáme na ně ani přes léto, místo brigády v supermarketu mohou absolvovat letní stáž v našich laboratořích.

3 „DÍKY ŠKOLE JSEM BYL V CIZINĚ!“

Zahraniční zkušenost studentů je jednou z našich priorit. Proto zajišťujeme a financujeme zahraniční studijní pobyty i pracovní stáže studentů.



4 „DO ŠKOLY CHODÍM RÁD.“

Snažíme se ke každému studentovi chovat jako k jednotlivci s rozdílnými potřebami. Pomáháme studentům s jejich slabými stránkami a rozvíjíme ty silné. Navíc podporujeme různé studentské aktivity a vytváříme tak otevřené a inspirativní prostředí.

16 BAKALÁŘSKÝCH OBORŮ A SPECIALIZACÍ VE 3 STUDIJNÍCH PROGRAMECH:

- › PROCESNÍ INŽENÝRSTVÍ
- › CHEMIE A TECHNOLOGIE MATERIÁLŮ
- › CHEMIE A TECHNOLOGIE POTRAVIN



Berenika Hausnerová: V nastupující generaci chceme vzbudit zájem o techniku

Profesorka Berenika Hausnerová je ředitelkou Ústavu výrobního inženýrství Fakulty technologické Univerzity Tomáše Bati ve Zlíně. Na univerzitě pracuje od roku 1997 jako vědecký pracovník. V roce 2006 získala jako první v České republice prestižní stipendium L'Oréal „For Women in Science“, je držitelkou „Werner von Siemens Excellence Award“ i certifikátu „Facilitation Coach“. Velké úsilí věnuje rozvoji spolupráce mezi akademickým a firemním sektorem, na což navazuje další úkol: za pomoci regionálních strojírenských firem chce děti a mládež motivovat ke studiu technických oborů.

Zabýváte se aplikovaným výzkumem. Které své inovace považujete za nejúspěšnější?

Za největší úspěch považuji zavedení PIM technologie (Powder Injection Moulding) do české průmyslové praxe. Jedná se o mezioborovou technologii, která propojuje plastikářskou výrobu s metalurgií. V rámci Evropy je pouze kolem 10 firem, které tuto technologii úspěšně provozují. Uchvátila mne během doktorské stáže ve Švédsku. Naším studentům neustále zdůrazňuji, jak moc pro ně může být výjezd na zahraniční školu profesně důležitý. Ti, kteří to pochopí, mohou být velmi rychle tak úspěšní jako např. Lukáš Jiránek, kterého jsme vyslali během práce na diplomce do Fraunhofer Institutu v Brémách, který mu otevřel ihned po promoci cestu do anglického Sheffieldu, kde během dvou let zavedl ve firmě Beckett výrobu PIM komponentů pro medicínský sektor, a nyní tam vede celou divizi.

Snažíte se o spolupráci místních firem se studenty univerzity. Jak to probíhá?

Od začátku působení v ústavu se snažím dát této spolupráci řád, který umožní jak firmám, tak studentům snadnou a rychlou orientaci v možnostech. Přijít s poptávkou po našich absolventech pár měsíců před promocemi je pozdě. V prvním ročníku magisterského studia Procesního inženýrství jsme zavedli tzv. laboratoř oboru. Tam firmy vysílají odborníky přednášet o trendech či výrobních výzvách. Zároveň nabídnou téma diplomových prací, stáží a následného zaměstnání. Společně organizujeme exkurze, diskutujeme o profilu našich absolventů a firemní zástupci působí ve zkušebních komisích.

V čem tkví stoprocentní uplatnění v praxi u vašich absolventů?

Nabídka zaměstnání pro techniky vysoce převyšuje poptávku. Náš úspěch přímo



Zasedání komise Rhodia Prix de Chimie pod záštitou nositele Nobelovy ceny prof. J.M. Lehna / foto: archiv

souvisí se strategií propojení našich oborů s praxí. V případě programu Procesní inženýrství se většinou jedná o firmy napojené na automobilový průmysl. Ve Zlínském kraji má toto odvětví silný potenciál k dalšímu rozvoji. Od zahraničních firem, které zde začínají budovat svá vývojová centra, máme potěšující informaci – kdybychom dokázali zvýšit počet našich absolventů i desetinásobně, všechny je okamžitě zaměstnají.

Studenti získávají zaměstnání ještě před ukončením studia. Proč jich tedy ubývá?

Dostihl nás demografický pokles. Ten zasáhl před pár lety především střední průmyslové školy, odkud k nám přichází nejvíce zájemců. Hledáme způsoby, jak v nastupující generaci probudit o techniku znovu zájem. Chceme více spolupracovat se středními školami a krajem a společně působit na děti už na základních školách. Vždyť nejúspěšnější české firmy už otevírají i technické mateřské školky. Chceme také získat více studentů a zejména studentek z gymnázií.

Podle studií přetrvává stereotyp, že žena a technika nejdou dohromady...

Studentkám říkám, aby podobné názory nechaly jen proletět kolem hlavy. Ženy podle mne více kontrolují smysluplnost svého počínání, a jsou to mnohdy právě pochyby a otazníky, které poznání posouvají dál. Smíšené týmy fungují ve všech oborech nejlépe.

Co se od studenta čeká a co mu nabízíte?

Od našich studentů očekáváme – jakkoliv to bude znít jednoduše – zájem a ochotu učit se. Mnoho fakult staví propagaci na módně

znějících názvech oborů a různých alternativních formách vzdělání včetně finančních benefitů. Naší strategií je snaha studenty naučit především technicky myslet. Jedině tak se budou schopni postavit k řešení všech úkolů, které je v profesním životě potkají – v jakékoliv firmě a pozici. Ponecháváme našim studentům velkou míru tvůrčí svobody, ale spojujeme ji se stejnou mírou zodpovědnosti. Naši absolventi brzy po škole dosahují těch nejvyšších firemních pozic, protože nabízí nejen originální a inovativní řešení úkolů, ale jsou spolehliví a flexibilní.

Fakulta technologická léta reflektuje na požadavky trhu zřizováním poptávaných oborů. Jaká je nynější poptávka?

Studentům bakalářského stupně chceme nabídnout specializaci Aplikovaná ergonomie. Záměr vychází z rostoucího zájmu firem koncentrovaných v automobilovém klastru o konstruktéry s taktó rozšířeným vzděláním. Navíc ergonomie má v České republice své počátky a tradici spojenou se Zlínem, firmou Baťa, a především s profesorem Kovářem, nestorem průmyslového designu. V rámci regionální inovační strategie kraje diskutujeme o dalším rozvoji strojírenských oborů realizovaných naším ústavem. Strojírnické firmy působící v regionu vnímáme jako partnery pro rozhodnutí o náplni nových oborů. Například s Kovárnou Viva hledáme cestu, jak opět zaujmout mladé lidi technikou. Problém nedostatku odborníků nevyřešíme pouze vznikem nových oborů. Musíme získat studenty. **Irena Orságová**

Pojďte si hrát s loutkami

Na český fenomén rodinných loutkových divadel 19. století navazuje zlínské muzeum. Pro rodiče s menšími dětmi připravilo výtvarnou dílnu Loutkování neboli S loutkami hraní. V hravé výtvarné dílně se bude společně vyrábět papírové loutkové divadélko s jednoduchými plošnými loutkami na špejli. Pro inspiraci k vytvoření vlastního příběhu připravili lektori sdružení THEatrludem krátké představení s písničkami. Odvážní mohou svůj příběh všem předvést přímo v dílně. Kouzelný svět loutek ožije 21. února v 10.00–12.00 a 14.00–16.00. Na dílny je nutná rezervace místa.

Vzdělávání dětí se zdravotním postižením...

Zápis do přípravného stupně, do 1. ročníku Základní školy praktické a 1. ročníku Základní školy speciální, proběhne ve čtvrtek 11. 2. od 9.00 do 16.00 v budově školy na Lazech 3695, ve Zlíně. Školu navštěvují děti s lehkým, středně těžkým a těžkým mentálním postižením, děti s kombinací postižení a děti s poruchou autistického spektra. Základní vzdělávání zde začíná od šesti let věku dítěte. Docházka do základní školy praktické je devítiletá, na základní škole speciální se děti vzdělávají deset let. „Součástí školy je také přípravný stupeň. Zde se děti se zdravotním postižením od pěti let věku na školu formou hry připravují. Předností naší školy je to, že se děti učí v malém počtu 4 – 8 dětí. S dětmi pracujeme moderními speciálně pedagogickými metodami, které respektují jejich individuální potřeby,“ uvedla Jana Gavendová, ředitelka školy. S dětmi pracují vysokoškolsky vzdělaní učitelé s aprobační speciální pedagogiky a v některých třídách působí také asistentky pedagoga.

Škola sídlí v příjemném areálu na Lazech s vlastní zahradou, minihřištěm a venkovním bazénem. Škola využívá ve velké míře terapeutických přístupů – jako je pobyt v multisenzorické místnosti Snoezelen, muzikoterapie, arteterapie či canisterapie. Během školního roku žáci žijí bohatým společenským a sportovním životem. Žáci z širšího okolí mohou využít internát školy. Více na www.ddskolyzlín.cz.

Jadran Šetlík představí osobnosti Zlína.....

Významné osobnosti města Zlína. To je název výstavy fotografií českého fotografa Jadrana Šetlíka, která začíná 25. února v Alternativě. Název napovídá, koho budou fotografie projektu reprezentativní výstavy představovat – osobnosti, které se přírodním způsobem zasloužily o rozvoj v oblasti kultury, vědy, školství, církve, obchodu, medicíny, politiky a sportu. Jedním z poslání

velkou hvězdou stříbrného plátna – Claudiu Cardinale. Bylo mu 15 let. Následovaly další osobnosti ze světa hereckého, politického i společenského. B. Bardot, A. Quinn, R. Kennedy, K. Gott, O. Tabakov, V. Havel a mnoho dalších. Realizoval desítky kalendářů i reklamních kampaní pro neprestížnější světové firmy. Je autorem stovek portrétů v rámci českých i mezinárodních projektů a nespočetného množství autorských výstav.

Rozsáhlé výstavní cykly českých osobností jsou prezentovány pod jednotným názvem Osobnosti naší vlasti – odkaz budoucím generacím. Jadran Šetlík je autorem galerijních projektů Významné osobnosti české medicíny, Galerie veteránů R.A.F., Tváře Ruska, Portréty bez hranic nebo Andělské portréty. V současné době se zabývá výhradně portrétem. „Portrét je pro mne hledáním krásy a charisma v nitru člověka,“ říká **Jadran Šetlík**.

Dnes Jadran Šetlík svojí tvorbou směřuje mimo jiné k renesanci rodinného portrétu, který navozuje atmosféru klasického obrazu – nasvícením, kompozicí, volbou pozadí, stíny a barevností. Při tvorbě fotografických obrazů používá zcela ojedinělou technologii přenosu fotografické emulze na malířské plátno. Před vernisáží, která začíná v 17.30, se uskuteční za účasti autora beseda k výstavě. Začíná v 16.00. Výstava končí 31. března. [io]



Jadran Šetlík.

tohoto projektu je posílit povědomí o městě Zlíně u nás i v zahraničí. V prostorách kulturního institutu Alternativa budou představeny fotografie osobností města Zlína, jakými jsou např. T. Baťa, M. Zikmund, E. Jiříčková, P. Sáha, J. Rybka a další. Součástí výstavy budou také ukázky z dalších autorových cyklů. Jadran Šetlík se narodil v italském Terstu. Poprvé zmáčkl spoušť fotoaparátu před

Lešetínský fašank 2016 ve Zlíně.....

Oblíbená tradiční masopustní veselice se uskuteční v sobotu 6. února od 10.00 hodin na ulicích Lešetín I, Lešetín II, na parkovišti u hotelu Baltaci a na ulici Kvítková. Letošní XVII. ročník masopustu proběhne na téma „V duchu tradic“.

Návštěvníci se mohou těšit na tradiční maškarní průvod, pochovávaní basy a vyhlášení soutěže o nejlepší masku. Zajímavé dárky jsou připraveny pro děti, které se v masce zapojí do průvodu. Na dvou hudebních scénách vystoupí folklorní soubory a hudební skupiny nejen ze zlínského regionu. Představí se například slovenská sku-



Lešetínský fašank 2015. / foto: Jiří Ambrož



Lešetínský fašank 2015. / foto: Jiří Ambrož

pina FUNNY FELLOWS, brněnský recesistický soubor UKULELE TROUBLEMAKERS, cimbálová muzika Paléska, hudební skupiny Podjezd, Pass, Jazzzubs, Létající doktor, Blues Station a skupina Raggay.

Kromě kulturního programu jsou připraveny také ukázky prací uměleckých kovářů, řezníků, řezbářů a dalších řemeslníků. Děti se mohou těšit na kolotoč a skákací hrad. Zajištěno je bohaté občerstvení.

Lešetínský fašank ve Zlíně pořádají Občanské sdružení „LešetínZlín“ a Hospůdka U Kovárny. Akce je podporována z kulturního fondu města Zlína.



Nejen v Městském divadle inscenaci tleskají. / foto: MD Zlín

Žitkovské bohyně: nevídaný úspěch v Praze . . .

Skvělé přijetí zažili herci Městského divadla při již druhém uvedení inscenace Žitkovské bohyně v Divadle na Vinohradech v Praze. Po zájezdu přicházejí do Zlína nadšené reakce pražských diváků.

„Chtěla bych vám poděkovat za naprosto famózní představení. Žitkovské bohyně pro mne byly hlubokým kulturním zážitkem. Děkuji. Byli jste všichni úžasní,“ napsala na fóru na webu divadla **Mirka Beranová**. Pochvalné dopisy přicházejí také do mailové schránky ředitele zlínského divadla: „Vážení pane řediteli, veliký obdiv k vašemu představení, které jsem viděla na Vinohradech. Nemohla jsem ani usnout, lituju, že jsem se hercům nepoklonila. Chodím

do divadla asi tak 40 let, ale kromě Hostiny u Petronia, což je tak dvacet let staré představení z Vinohrad, mě nic tak nezaujalo. Naprosto bezchybné pojetí, nechápu, jak jste knížku mohli takhle dokonale pojmout nebo zpracovat, nemám slov. Měla jsem pocit, že jsem s herci nejen na jevišti, ale přímo v ději. Tisíceré díky za výkon všech,“ napsala **Dagmar Ježková**.

„V Praze bylo opět úžasné publikum. Krásně jsme tak oslavili již pětaticátou reprízu hry. Jednáme o třetím uvedení Bohyň v Divadle na Vinohradech. Hned, jakmile bude termín znám, jej zveřejníme. Zájemců o vstupenky je stále mnoho,“ doplňuje ředitel divadla **Petr Michálek**. [tz]

Divadlo zve na scénické čtení

Chorvatským dramatem Před usnutím zahájilo v lednu zlínské divadlo nový cyklus scénického čtení. Pátým cyklem tak navazuje na tradiční úspěšné pořady z předchozích sezon. V dalších měsících mohou diváci ještě ochutnat kulturu Izraele, Maďarska a Indie. Unikátní divadelní večery jsou příznacně uvolněnou atmosférou - podpořeno komorními prostory Studia Z a Dílny - setkáním se zajímavými hosty a lákavými současnými příběhy v podání zlínského hereckého souboru.

„Jedna z nejúspěšnějších inscenací posledních let Nikdy nekončí se v divadle objevila původně jako scénické čtení, nakonec byla pro velký úspěch zařazena do repertoáru divadla a získala i diváckou cenu Aplaus 2014. Dodnes máme na toto představení v Dílně plno,“ říká dramaturgy-

ně zlínského divadla **Kateřina Menclerová**. I další tři večery scénických čtení, které se uskuteční do konce letošní divadelní sezony, lákají na zajímavá témata. „V pondělí 29. února se přesuneme do Izraele a konflikt v pásmu Gazy nahlédneme zcela novými očima - a to nejen prostřednictvím textu Odysseus na lahvích, ale i v následné diskusi s jeho autorem, který do Zlína přijede z Izraele. Chystá se sem ale také výprava z Maďarska - tamní autorku Katalin Thuróczy nadchl český Jára Cimrman, a tak si s jeho mýtem pohrála po svém. Její hru Cimrman v Maďarsku vám naši herci představí 21. března. Celý cyklus pak uzavřeme moderním převyprávěním staroindického eposu. Na Mahábháratu žen se za námi do divadla vypravte 9. května,“ zve dramaturgyně **Kateřina Menclerová**.

Výzkumné centrum spolupracuje se studenty

Centrum polymerních systémů (CPS), špičkové výzkumné pracoviště Univerzity Tomáše Bati ve Zlíně, úspěšně spolupracuje s talentovanými studenty. Názorným příkladem je Jakub Smutek, který ještě jako student Gymnázia Zlín - Lesní čtvrť zpracoval na CPS práci Vliv oxidace částic na jejich magnetoreologické chování. V ní pod vedením odborného pracovníka CPS Michala Sedlačika zjišťoval, jak oxidace ovlivňuje třeba kapaliny používané do tlumičů. Za svůj výzkum získal Jakub Smutek několik ocenění. Nejvýznamnější je 2. místo v soutěži České hlavičky, nejprestižnější české vědecké soutěži určené začínajícím vědcům. Dále získal cenu Nadačního fondu Jaroslava Heyrovského za vítězství v celostátní přehlídce Středoškolské odborné činnosti v kategorii Fyzika. Oceněn byl i jeho vedoucí Michal Sedlačík, který obdržel uznání Českého svazu vědeckotechnických společností za podporu mladých vědců. Jakub Smutek obdržel dále Cenu Ministerstva školství, mládeže a tělovýchovy.

Vybráno 612 841 korun

Při letošní Tříkrálové sbírce ve Vizovickém a částečně Zlínském děkanátu přispěli dárci do kasiček celkem 1 827 991 korun. V samotném Zlíně se vybrala částka 612 841 korun. „Část výtěžku ze sbírky se do zlínské Charity vrátí. Peníze budou použity na tzv. přímou pomoc sociálně potřebným v regionu, která je realizovaná ve spolupráci s obcemi a farnostmi,“ vysvětluje koordinátorka sbírky v regionu Zlínsko Pavla Romaňáková z Charity Zlín. Kdo se s koledníky nesetkal a chce Tříkrálovou sbírku podpořit, může peníze poslat také na samostatný tříkrálový sbírkový účet 66008822/0800 u České spořitelny / VS 777, KS 0379/ nebo formou dárcovské SMS ve tvaru DMS KOLEDA na číslo 87 777. Cena jedné DMS je 30 Kč u všech telefonních operátorů. Charita z každé DMS zprávy obdrží částku 28,50 Kč. Více informací najdete na: www.zlin.charita.cz/trikralova-sbirka-na-zlinsku.

Historický atlas měst České republiky – Zlín

V pondělí 22. února v 17.00 proběhne v Alternativě, kulturním institutu Zlín, slavnostní uvedení a beseda s autory publikace Historický atlas měst České republiky – Zlín. Bude tak završena intenzivní dvouletá práce týmu historiků, archeologů, archivářů, kartografů a geoinformatiků, kteří shromáždili, odborně zpracovali a k publikování připravili reprezentativní soubor historických map a plánů dokumentujících urbanistický vývoj města Zlína. Publikace ovšem nabízí ještě mnohem více. Podařilo se shromáždit informace o dosud vydaných odborných publikacích a článcích zabývajících se tímto tématem, v atlase je také prezentována řada rekonstrukčních map například k vývoji dopravy, veřejné správy nebo správy církevní. Využijte proto příležitosti setkat se s autory a vyslechnout si jejich postřehy a zajímavosti z průběhu přípravy této zásadní publikace, kterou bude možno na slavnostním uvedení také zakoupit.

Zlín má Malé kino

Od prvního ledna promítá ve Zlíně nové kino. Nachází se v areálu Filmových ateliérů na Kudlově a nese název Malé kino. Jeho kapacita je 37 pohodlných křesel s vysokými opěradly a dvěma místy pro handicapované diváky na invalidním vozíčku. Sál je vybaven prostorovým zvukem Dolby Surround 7.1, do budoucna se plánuje rozšíření promítacích možností o 3D technologii. V promítacím schématu večerního času od čtvrtku do neděle bude kino nabízet převážně premiérové a nové tituly napříč filmovou nabídkou v cenách od 99 do 139 korun. Víkendová odpoledne budou navíc rozšířena o rodinné filmy, kde se může objevit i starší pohádka pro děti za zvýhodněné vstupné 69 korun. Samozřejmostí je poskytování dětských, studentských i seniorských slev a akceptace věrnostních karet benefičního programu GAClubu. Malé kino bude sloužit i začínajícím a profesionálním filmařům.

Divadlo dosáhlo novodobého rekordu: loni jej navštívilo 125 553 diváků.....

Zlínští divadelníci se mohou radovat. Poprvé v dějinách Městského divadla Zlín přesáhly tržby za vstupenky 14 milionů korun za rok. Divadelní kasa se plní díky stále většímu diváckému zájmu. Loni zlínské divadlo navštívilo rekordní počet návštěvníků: celkem do něj v roce 2015 zavítalo 125 553 diváků. Téměř o dva tisíce tak

byla překročena dosud nejvyšší dosažená cifra 123 685 lidí, kteří zlínské divadlo navštívili v roce 2014.

Naplnilo se tak očekávání z konce listopadu 2015, kdy do divadla vstoupil jubilejní stotisíc divák – na premiéře komedie Charleyova teta 21. listopadu. Napnutí, zda se podaří překonat minulou návštěvnost, už koncem roku polevovalo: bylo jasné, že se to podaří.

„Statistika je pěkná věc, a nás v tomto případě velmi těší, ale divadlo by se nikdy nemělo změnit v instituci, která se honí jen za čísly. Důležitější než kvantita je vždycky kvalita. A to mě naplňuje ze všeho nejvíc: jak kvalitního diváka zlínské divadlo má,“ komentoval výsledky ředitel zlínské scény **Petr Michálek**. Mezi nejnavštěvovanější tituly za poslední dobu patří inscenace Žitkovské bohyně či Splašené nůžky. [hv]



Plně hleděte? Zlínská realita. / foto: MD Zlín

Prvním miminkem je Olívie.....

Prvním dítětem, které se narodilo v novém roce ve Zlíně, je Olívie Marušáková. Dívka přišla na svět 1. ledna 2016 v 7.46 hodin v Krajské nemocnici Tomáše Bati a při svém narození měla váhu 3 280 gramů a měřila 49 centimetrů.

Mezi prvními návštěvami, které s maminkou Terezou přivítala, nechyběla ani návštěva z magistrátu. Přivítat první občanku města Zlína a předat jí dárky přišel do porodnice tradičně také zlínský primátor Miroslav Adámek.

Olívie od něho dostala knihu Špalíček veršů a pohádek, plyšového medvěda a dar pět tisíc korun. Kompletní rodinu Marušákových teď tvoří tříletá sestřička malé Olívie a tatínek Ondřej.

Vůbec prvním dítětem Zlínského kraje, které se v krajské nemocnici ve Zlíně narodilo přesně o hodinu a devět minut před Olívií, je také dívka – Eliška Orsavová z Fryštáku. Loni se ve zlínské porodnici narodilo při 2 368 porodech celkem 2 427 dětí. [io]



Olívie Marušáková se svou maminkou. / foto: MMZ

kina

MULTIKINO GOLDEN APPLE CINEMA A VELKÉ KINO

www.gacinema.cz

MULTIKINO

4. února

DÁNSKÁ DÍVKA

VB/USA - 2015 - (12) - 119 minut - titulky - CinemArt - drama
režie: Tom Hooper
hrají: Eddie Redmayne, Alicia Vikander, Ben Whishaw, Sebastian Koch

13 HODIN: TAJNÍ VOJÁCI Z BENGHÁZÍ

USA - 2016 - (15) - 144 minut - titulky - CinemArt - akční drama
režie: Michael Bay
hrají: John Krasinski, Pablo Schreiber, James Badge Dale, Toby Stephens

11. února

DEADPOOL

USA - 2015 - (15) - 104 minut - titulky - CinemArt - akční komedie
režie: Tim Miller
hrají: Ryan Reynolds, Morena Baccarin, Ed Skrein, T.J. Miller

JAK PŘEŽÍT SINGLE

USA - 2016 - (12) - titulky - Freeman - romantická komedie
režie: Christian Ditter
hrají: Dakota Johnson, Alison Brie, Leslie Mann, Rebel Wilson

AGENTI DEMENTI

Španělsko - 2014 - (0) - 91 minut - dabing - CinemArt - animovaná komedie
režie: Javier Fesser

BELLA A SEBASTIAN: DOBRODRUŽSTVÍ

POKRAČUJE
Francie - 2016 - (0) - 99 minut - dabing - Bontonfilm - rodinný
režie: Christian Duguay
hrají: Félix Bossuet, Tchény Karyo, Margaux Chatelier, Thierry Neuvic

DECIBELY LÁSKY

ČR - 2016 - (0) - 85 minut - Falcon - hudebně taneční
režie: Miloš Halík
hrají: Iva Janžurová, Rudolf Hrušínský ml., Lucie Vondráčková, Alžběta Bartoňová, Filip Cíl, Pavel Horváth, Rudolf Hrušínský nejml.

18. února

ZOOLANDER 2

USA - 2016 - (12) - titulky - CinemArt - komedie
režie: Ben Stiller
hrají: Ben Stiller, Owen Wilson, Penélope Cruz, Kristen Wiig

ROBINSON CRUSOE: NA OSTROVĚ ZVÍŘÁTEK 3D

Belgie/FR - 2015 - (0) - 90 minut - dabing - Bioscop - animovaný
režie: Vincent Kesteloot, Ben Stassen

MA MA

Španělsko - 2015 - (0) - 111 minut - titulky - Aerofilms - drama
režie: Julio Medem
hrají: Penélope Cruz, Luis Tosar, Àlex Brendemühl, Jon Kortajarena

RODINNÝ FILM

ČR/FR/Německo/Slovinsko - 2015 - (12) - 95 minut - CinemArt - drama
režie: Olmo Omerzu
hrají: Karel Roden, Vanda Hybnerová, Jenověfa Boková

SAULŮV SYN

Maďarsko - 2015 - (15) - 107 minut - titulky - Film Europe - drama
režie: László Nemes
hrají: Géza Röhri, Levente Molnár

25. února

BROOKLYN

VB/Irsko/Kanada - 2015 - (12) - 113 minut - titulky - CinemArt - romantické drama
režie: John Crowley
hrají: Saoirse Ronan, Domhnall Gleeson, Emory Cohen, Jim Broadbent

BOHOVÉ EGYPTA 3D

USA - 2016 - (12) - dabing/titulky - Bontonfilm - akční fantasy
režie: Alex Proyas
hrají: Gerard Butler, Nikolaj Coster-Waldau, Rufus Sewell, Chadwick Boseman

ŘACHANDA

ČR - 2016 - (0) - CinemArt - pohádková komedie
režie: Marta Ferencová
hrají: Bolek Polívka, Vladimír Polívka, Denisa Pfauserová, Aleš Bílík, Jan Hrušínský

VELKÉ KINO - AKCE

19.-20. února

FESTIVAL AMATÉRSKÝCH TURISTICKÝCH FILMŮ A FOTOGRAFÍ 2016

www.turistickyfilmfestival.cz/program

FILMOVÝ KLUB SENIORŮ

3. února v 10:00 a 14:00 h. Velké kino

PAN

USA - 2015 - (0) - 111 minut - Freeman Ent - dobrodružný
režie: Joe Wright
hrají: Levi Miller, Cara Delevingne, Amanda Seyfried

10. února v 10:00 a 14:00 h. multikino

GANGSTER KA: AFRIČAN

ČR - 2015 - (12) - 98 minut - Bioscop - krimi thriller
režie: Jan Pachtl
hrají: Hynek Čermák, Alexej Pyško, Filip Čapka, Miroslav Etlzer

17. února v 10:00 a 14:00 h. Velké kino

DOKONALÝ ŠÉF

USA - 2015 - (12) - 100 minut - Forum Film - drama
režie: John Wells
hrají: Bradley Cooper, Uma Thurman, Sienna Miller, Lily James

24. února v 10:00 a 14:00 h. Velké kino

STÁŽISTA

USA - 2015 - (0) - 121 minut - Freeman Ent. - komedie
režie: Nancy Meyers
hrají: Anne Hathaway, Robert De Niro, Nat Wolff, Rene Russo

divadla, filharmonie ..

MĚSTSKÉ DIVADLO ZLÍN

Tr. T. Bati 4091/32, tel. 577 636 207
www.divadlozlin.cz, e-mail: prodej@divadlozlin.cz
pokladna: po - pá 11 - 18 hod. a hodinu před představením

VELKÝ SÁL

5. února v 19:00 h. sk. 4

PRODANÁ NEVĚSTA

6. února v 17:00 h.

ŽITKOVSKÉ BOHYNE

9. února v 17:00 h. R2

KRÁSKA Z LEENANE

10. února v 17:00 h. sk. 9

NA ÚTĚKU

Divadlo Ungelt Praha

11. února v 18:00 h. sk. 11

BAŤA TOMÁŠ, ŽIVÝ

12. února v 19:00 h. sk. 7

CHARLEYOVA TETA

18. února v 19:00 h. sk. 3

KRÁSKA Z LEENANE

19. února v 10:00 h. veřejná generálka

20. února v 19:00 h. premiéra, sk. P

23. února v 19:00 h. sk. 1

26. února v 19:00 h. sk. 5

INRI

21. února v 19:00 h.

HOVORY O ŠTĚSTÍ MEZI ČTYŘMA OČIMA

Agentura September

24. a 25. února v 10:00 a ve 14:30 h. sk. 12

ZAHRADA

Divadlo Krapet Praha

27. února v 19:00 h. sk. 8

REVIZOR

DÍLNA

2. února v 19:00 h.

KABARET ASTRAGAL

9. února v 19:00 h.

MADAM PIAF

12. února v 19:00 h.

NIKYDY NEKONČÍ

17. února v 17:00 h.

KLEVVETIVKA - INRI

Nefornální beseda s tvůrci.

magazín **zlín.**

Divák se baví, ale také i něčeho dobrého zakousne

Na Malé scéně ve Zlíně hrají velmi úspěšné představení, které divákovi přináší kromě divadelní zábavy další potěšení. V komedii o milostných nesnázích mladého muže mohou diváci zakousnout i něco, co jim naservírují přímo herci z jeviště.

A právě kombinace jídla a komedie je to, co diváky nejvíce láká k návštěvě tohoto jedinečného divadelního počínu. Hra zavádí diváka do zápletky seznamovacího projektu, který nese jisté prvky reality show Prostřeno. O „šmejdění“ nebo například „volnou disciplínu“ není nouze. Souvislost s jídlem má komedie i v názvu – Láska prochází žaludkem. Hra je společným dílem autorů Richarda Velíška a Petra Michálka. „Jídlo je moje vášeň. Myšlenka dostat ho nejen na jeviště, ale také k divákům, mě vždy lákala,“ uvedl Richard Velíšek.

Do hlavní role, zoufalce Richarda, který se snaží získat přízeň alespoň jediné ženy, se jmenoval autor sám. Jeho hereckými partnery jsou Markéta Kalužiková (herečka Městského divadla ve Zlíně) a Jan Holcman (Divadlo Malá scéna Zlín a hostující herec Městského divadla ve Zlíně). Komedie je protkána písněmi, kde autorem hudby a zároveň posledním z účinkujících, konkrétně za pianem, je Martin Mráz. Texty písní jsou od autorů hry. Režie se ujal František M. Jakoubek.

Diváci jsou usazeni ke stolečkům s možností obsluhy před představením divadelní kavárny. Toto kabaretní uspořádání hlediště umožňuje divákům si hru vysloveně vychutnat. „LPŽ, jak jsme se naučili naši komedii zkracovat, jsme už hráli osmkrát a pokaždé před vyprodaným publikem,“ pochlubil se Richard Velíšek. Tato inscenace je další ze série vlastních her divadla Malá scéna Zlín. K vidění bude 4. a 11. února.

podívejte se...
www.zlin.eu

Vítání dětí do života

■ 4. prosince 2015

- Vít Stříteský, nar. 07.07.2015
- Veronika Skrášková, nar. 16.08.2015
- Adam Valášek, nar. 23.09.2015
- Emílie Louisa Knapíková, nar. 24.09.2015
- Eliška Foldynová, nar. 28.09.2015
- David Kodeš, nar. 28.09.2015
- Michal Ingr, nar. 29.09.2015
- Kristýna Šedřová, nar. 30.09.2015
- Erik Blahušek, nar. 30.09.2015
- Tomáš Holec, nar. 01.10.2015
- Nela Giebelová, nar. 01.10.2015
- Kateřina Bělašková, nar. 02.10.2015
- Ellen Brůžičková, nar. 02.10.2015
- Klára Čechmanová, nar. 03.10.2015
- Zuzana a Václav Morysovi, nar. 03.10.2015
- Laura Kašparová, nar. 06.10.2015
- Adam Šimeček, nar. 06.10.2015
- Adéla Vydrová, nar. 13.10.2015

■ 11. prosince 2015

- Anna Buršová, nar. 05.10.2015
- Petr Rympler, nar. 06.10.2015
- Tomáš Kašpárek, nar. 07.10.2015
- Karolína Švrčková, nar. 08.10.2015
- Karolína Buršová, nar. 10.10.2015
- Lucie Juříčková, nar. 14.10.2015
- Anežka Chodilíková, nar. 16.10.2015
- Linda Hrbáčová, nar. 20.10.2015
- Klára Beranová, nar. 20.10.2015
- Matěj Huňa, nar. 20.10.2015
- Jakub Nešpor, nar. 21.10.2015
- Emma Pavelková, nar. 21.10.2015
- Olivie Votrubová, nar. 19.12.2014

Zlín se prezentoval v Brně

Město Zlín a jeho okolí prezentovali zástupci Oddělení cestovního ruchu a informací MMZ pod hlavičkou Východní Moravy na prvním letošním veletrhu Regioutour v Brně. „Hlavním cílem bylo zaujmout a přilákat nové turisty do Zlína a jeho okolí. Návštěvníci měli zájem o cyklotrasy, památky, architekturu a především o zlínskou zoo,“ shrnula Eva Manišová, vedoucí oddělení cestovního ruchu a informací. „Zajímavostí expozice bylo neobvyklé propojení cimbálové muziky a orientálního tance, které lákalo na akce,“ dodala Eva Manišová.

22. února v 19:00 h.....

ČESKÁ LITERÁRNÍ KLASIKA V 90 MINUTÁCH

STUDIO Z

1. a 10. února v 19:00 h.....

PROČ BÝT HEZKÁ

2. a 13. února v 19:00 h.....

SPLAŠENÉ NŮŽKY

6. února v 19:00 h.....

LABYRINT SVĚTA A RÁJ SRDCE

16. února v 18:30 h.....

PŘEDNÁŠKA: ANNA STRUNECKÁ

18. února v 19:00 h.....

VZPOURA NEVĚST

19. února v 19:00 h.....

DEVĚT MĚSÍCŮ

29. února v 19:00.....

ODYSSEUS NA PETLÁHVÍCH

■ **MANDRAGORA**

Divadlo Zlínské soukromé vyšší odborné školy umění

10. února v 19:00 h.....

HISTORKA SV. MAGDY

16. a 24. února v 19:00 h.....

VILIAM KLIMÁČEK: NÍZKOTUČNÝ ŽIVOT (NEJÍM, NEŽIJU, NEMILUJU)

18. února v 19:00 h.....

SEDMIKRÁSKY NAD ZLÍNEM!

■ **DIVADLO SCÉNA**

Štefánikova 2987, www.divadloscena.cz, tel. 608 430 172

14. února v 15:30 h.....

DOBRODRUŽSTVÍ NA OSTROVĚ ČIČIDŽUMA

21. února v 10:00 h.....

MALÁ ČARODĚJNICE

28. února v 15:30 h.....

O KOCOURU MIKEŠOVI

■ **FILHARMONIE B. MARTINŮ**

Kongresové centrum Zlín; tel. 577 005 742, 734 641 782

e-mail: pokladna@filharmonie-zlin.cz, www.filharmonie-zlin.cz; po-čt 10-18 h. a pá 10-16 h

11. února v 19:00 h.....

SHAKESPEAROVSKÉ INSPIRACE

F. Mendelssohn, P. I. Čajkovskij, H. Berlioz, Ch. Gounod, A. Thomas
Sólistka: Christina Johnston

16. února v 19:00 h.....

NOVOSVĚTSKÁ

L. Van Beethoven, P. I. Čajkovskij, A. Dvořák
Sólistka: Jana Chaudhuri

17. a 18. února v 19:00 h.....

OLYMPIC PLUGGED

23. února v 19:00 h.....

HOUSLOVÝ RECITÁL HAERIM ELIZABETH LEE

E. Ysaye, M. Ravel, C. Debussy, G. Gershwin.

kongresové centrum..

nám. T. G. Masaryka 5556, Zlín, www.kc-zlin.cz, tel. 577 008 920
Koncerty Filharmonie Bohuslava Martinů jsou zařazeny v rubrice
FILHARMONIE B. MARTINŮ

do 19. února.....

VÝSTAVA: HORKÝ LETNÍ DEN PLUKOVNÍKA

STAUFFENBERGA

Výstava je přístupná návštěvníkům akcí KCZ.

9. února v 19:30 h.....

STROMBOLI – FIAT LUX TOUR 2016

www.vichr.cz

13. února ve 20:00 h.....

REPREZENTAČNÍ PLES BARUM CONTINENTAL

www.velryba.cz

19. února ve 20:00 h.....

XVI. REPREZENTAČNÍ PLES UTB ZLÍN

galerie, výstavy.....

■ **ALTERNATIVA**

Osvoboditelů 3778, 577 018 162, 604 220 473, www.zlin.eu,
e-mail: alternativa@zlin.eu
po-pá 8:00-12:00 h a 13:00-17:00 h, so 10:00-16:00 h (mimo
26. února) Vstupenky na akce možno zakoupit v informačním
středisku na radnici nebo na místě.

do 6. února.....

SUPERHRDINSTVÍ JE TAKÉ JEN ŘEMESLO

Výstava představí superhrdiny, které vytvořili studenti ateliéru Ani-
movaná tvorba Fakulty multimediálních komunikací.

12. února v 18:00 h.....

JAZZOVÝ KONCERT – SARAH & THE ADAMS

22. února v 17:00 h.....

HISTORICKÝ ATLAS MĚST ČESKÉ REPUBLIKY – ZLÍN

Slavnostní uvedení publikace a beseda s autory. Bude tak završe-
na intenzivní dvouletá práce týmu historiků, archeologů, archivářů,
kartografů a geoinformatiků, kteří odborně zpracovali a publikovali
soubor historických map a plánů dokumentujících urbanistický vý-
voj města Zlína.

25. února–31. března.....

25. února v 16:00 h.....

25. února v 17:30 h.....

JADRAN ŠETLÍK: VÝZNAMNÉ OSOBNOSTI MĚSTA ZLÍNA

■ **KRAJSKÁ GALERIE VÝTVARNÉHO UMĚNÍ VE ZLÍNĚ**

14. budova, tel. 573 032 220,
e-mail: info@galeriezlin.cz, www.galeriezlin.cz; út-ne 10-18 hod.

stále.....

PROSTOR ZLÍN – ŘÁDY VIDĚNÍ

Unikátní zdejší architektura, období největšího rozmachu Zlína
v batovském období, průmyslový design a klasické moderní umění
od 19. století po současnost.

NABÍDKA DOPROVDNÝCH A EDUKAČNÍCH PROGRAMŮ

Objednávky předem na tel. 775 665 247
nebo na e-mailu martin.cada@galeriezlin.cz.

středy v 10:00–11.30 h.....

GALERIŠTĚ

Do her s barvami, tvary a různými materiály se zapojují děti s rodiči.
E-mail: klara.kollarova@galeriezlin.cz, tel. 774 918 981

do 14. února.....

FRANTIŠEK PETRÁK: HLEDEJ A NAJDEŠ...

Starší autorovy ilustrace a grafiky, které byly určené dětem. Součas-
tí výstavy jsou interaktivní prvky pro děti - bludiškové hry a jazykové
hříčky.

středy 10:00–11:00 h.....

GALERIŠTĚ

Galeřiště je výtvarné hřiště pro děti 2–5 let v doprovodu rodičů.
Více na e-mailu: klara.kollarova@galeriezlin.cz, tel: 774 918 981

do 13. března.....

9. února v 17:00 h.....

ZLÍNSKÝ KRAJ OČIMA MALÍŘE VLADIMÍRA HROCHA

Výstava představuje krajinářskou tvorbu Vladimíra Hrocha. Obrazy
prezentované na výstavě zachycují geografickou i civilizační různorodost
a bohatost zlínského regionu.

3. února–8. května.....

16. února v 16:00 h komentovaná prohlídka.....

ANTONÍN SLAVÍČEK: MEZI ŽIVOTEM A UMĚNÍM

Výstava prezentuje jednoho z vrcholných představitelů českého
umění přelomu 19. a 20. století. Soubor obrazů přibližuje jednotlivé
umělcovy výtvarné období, spojená nejen s různými, více či méně
známými místy naší země, ale i s jeho zahraničními cestami.

6. a 20. února ve 14:00 h.....

SOBOTNÍ VÝTVARNÁ DÍLNA V GALERII

Pro děti bude připraven poutavý program přibližující galerijní umě-
lecká díla.
Více na e-mail: tereza.celustkova@galeriezlin.cz, tel. 573 032 224

10. února–3. dubna.....

VÍT SOUKUP: BAKALÁŘI

Přestože byl zejména bytostným malířem, jeho filmová tvorba je
důležitou součástí jeho umělecké výpovědi. Soukupovy hrané ama-
téřské filmy, realistickým stylem pořadu Bakaláři přinášejí neuvěřit-
elné fantastické děje všedního dne.

12. února v 18:30 h 2. p.

BÁSNÍCI V PROSTORU ZLÍN

Intimní básnickou tvorbu představí autor právě končící výstavy Hledej a najdeš... František Petrák.

do 24. dubna 2. p.

23. února v 17:00 h vernisáž

MILOŠ BORIA

Stručný průřez dílem malíře, jehož život byl úzce spjatý zejména se Vsetínem. Přesto, že byl daleko od center uměleckého dění, osamocen ve své existenci, předčil svým dílem regionální výtvarné soutupníky a zařadil se mezi významné postavy české meziválečné avantgardy.

■ GALERIE KABINET T.

12. budova, www.kabinett.cz, út - pá 14 - 18 hod.

18. února-18. března 2. p.

18. února v 18:00 h vernisáž

LENKA ČERNOTOVÁ: ČUJKY

■ GALERIE 2. PATRO

budova radnice

do 10. února 2. p.

BOHUSLAV BOČEK: VE STÍNU AND

Výstava fotografií.

15. února-30. března 2. p.

FOTOGRAFIE S TURISTICKOU TEMATIKOU

■ GALERIE POD RADNICÍ

po-pá 10:00-18:00, so 10:00-12:00 h

tel./fax 575 758 216, tel. 608 872 130, www.galeriepodradnici.cz

11.-25. února 2. p.

VÝSTAVA: ČESKÁ GRAFIKA

Autoři: Anderle, Bím, Borm, Čapek, Janeček, Komárek, Kristofori, Kulhánek, Liesler, Špála, Toyen, Zrzavý,...

11.-25. února Káfiřna

PETR DOUSOUDIL: PASTELY

muzeum

■ MUZEUM JIHOVÝCHODNÍ MORAVY

14. budova, www.muzeum-zlin.cz, tel. 573 032 111; 573 032 326
Hana Čubanová, e-mail: hana.cubanova@muzeum-zlin.cz,

stále

EXPOZICE „PRINCIP BAŤA – DNES FANTAZIE,

ZÍTRA SKUTEČNOST“

Historická obuv a produkce firmy Baťa, Film, Cestovatelství.

stále

FRANTIŠEK BARTOŠ

Expozice díla významného pedagoga, jazykovědce a etnografa.

dlouhodobá výstava

ZLÍN V PROMĚNÁCH ČASU

Historie Zlína a zlínského panství od pravěku po 19. století.

5. února v 11:00, 13:00 a 15:00 h 1. p.

DÍLNA PRAVĚKÉ MALBY

Přijďte si namalovat svou vlastní jeskynní malbu do muzea!

do 21. února 1. p.

KOUZLO RODINNÉHO LOUTKOVÉHO DIVADLA

Loutky a rodinná loutková divadla 1850-1950 ze soukromé sbírky.

do 15. května 1. p.

17. února v 17:00 h komentovaná prohlídka

CESTA PRAVĚKEM

Paleontologická výstava nabídne fosilní faunu, flóru i stopy po činnosti živočichů.

do 10. dubna vstupní hala

VZPOMÍNKY Z CEST

Malá výstava fotografického vybavení ze sbírek Archivu H+Z - fotoaparáty, vybavení fotokomory, filmy, alba, různé typy negativů a jejich uložení.

21. února 10:00-12:00 a 14:00-16:00 h 1. p.

VÝTVARNÁ DÍLNA: LOUTKOVÁNÍ NEBOLI S LOUTKAMI HRANÍ

4. února v 17:00 h 5. p.

PŘEDNÁŠKA O NAMIBII

11. února v 17:00 h 5. p.

POSEIDON – PODZEMNÍ LABYRINT

Dokumentární film s besedou o výpravě do nitra Adršpašsko-teplických skal.

18. února v 17:00 h 5. p.

ČLOVĚK A LOV – HISTORIE LOVECTVÍ OD NEJSTARŠÍCH DOB PO SOUČASNOST

25. února v 17:00 h 5. p.

MOLDAVSKO A MOLDAVIE ANEB TOULKY BESARÁBIÍ

25. února v 17:00 h 5. p.

BILÁ NENÍ PODMÍNKOU

Přednáška o svatební módě a proměnách svatebních šatů v historii.

do 10. dubna Muzeum luhačovičského Zálesí

JEHLA, PŘÍZE, POKLIČKY, HRAČKY KAŽDÉ BABIČKY

aneb Čemu se učily a co vytvářely ženy v minulosti

KLUB PŘÁTEL VÝTVARNÉHO UMĚNÍ A KNIHY

Pavla Hradilová, tel. 608 741 563, 14. budova

2. února v 17:00 h 14. budova, 2. p.

ZDENĚK KOVÁŘ A JEHO TVORBA

Beseda s promítáním.

9. února v 17:00 h 5. p.

ČERNÁ HORA A ALBÁNIE

Přednáška o současném životě v balkánských zemích.

16. února v 17:00 h 14. budova

ČLENSKÁ SCHŮZE SPOJENÁ S PROMÍTÁNÍM

23. února v 17:00 h 14. budova, 5. p.

NOVÉ OBJEVY A POZNATKY PAMÁTKOVÝCH OBJEKTŮ ZLÍNSKÉHO KRAJE

knihovny

■ KRAJSKÁ KNIHOVNA F. BARTOŠE

15. budova, tel. 573 032 500, www.kfbz.cz, e-mail:info@kfbz.cz

1. února-31. března 4. p. (vitřiny)

TOMÁŠ BAŤA

Výstava knih a dokumentů z fondu knihovny připomene 140. výročí narození Tomáše Baťu.

1.-29. února 2. p.

VÝSTAVA: RECEPT NA ŠTASTNÉ MANŽELSTVÍ ANEB JAK TO VIDÍ DĚTI

www.manzelstvivizezline.cz

9. února-19. dubna 10:30-12:00 h 2. p.

KURZ: ŽIVOT A DÍLO MICHELANGELO

BUONARROTI

Studium je určeno seniorům, osobám v kategorii 50+ a invalidním důchodcům bez rozdílu věku. Výuka i studium probíhá formou e-learningu 1x za 14 dní. Přihlášky do 9. února na tel. 573 032 508, e-mail: vrtalova@kfbz.cz.

10. února v 16:00 h 2. p.

HUDEBNÍ BESEDA: ANTONÍN DVOŘÁK

17. února v 17:00 h 2. p.

VALAŠSKÁ DĚDINA DRŽKOVÁ

Představení prvního vydání unikátní knihy z roku 1936 řídící učitelky Františky Jančíkové-Minařkové.

18. a 22. února 10.00 - 12.00 2. podlaží, sál C

KURZ: ZÁKLADY PRÁCE S INTERNETEM

Počítačový kurz pro seniory, kteří chtějí porozumět internetu, naučit se prohlížet webové stránky, vyhledávat informace a seznámit se s prohlížečem Internet Explorer.

do 29. února 3. p.

JAROSLAV SEIFERT

Výstava literárních děl Jaroslava Seiferta, nositele Nobelovy ceny za literaturu.

únor Obvodní knihovna Jižní Svahy

ZVÍŘATA U NÁS DOMA

Výstava výtvarných prací DDM Astra.

únor Obvodní knihovna Díly

VÁNOČNÍ ČAS

Výstava prací dětí z MŠ Zlín, tř. T. Baťu.

středisko volného času

Kotěrova 4395, tel. 577 431 542, www.ostrovzl.cz, e-mail: svc@ostrovzl.cz

1. a 15. února 2. p.

KROUZEK VAŘENÍ

magazín **zlin.**

Jubilanti od 90 let

Barvičová Milada	Michlová Blažena
Bezděková Jaroslava	Pavlíková Dobromila
Biernat Karel	Pavlu Oldřich
Brhlová Marie	Pekařová Františka
Březík Karel	Pikhartová Františka
Čelůstka Rostislav	Pivodová Ludmila
Dědková Olga	Popovičová Růžena
Fousková Ludmila	Prokopová Vlasta
Habr Karel	Ranošová Jiřina
Hanzlová Marie	Růžička Josef
Hašpicová Anežka	Štašová Emilie
Hlávková Milada	Stehlíková Drahomíra
Hrušková Milada	Sukupová Marie
Hřebíčková Daniela	Šimoníková Drahomíra
Chytilová Marie	Šírová Vanda
Izraelová Božena	Turečková Bohumila
Janečková Anna	Turková Marie
Jurčák Jaroslav	Vaverková Marie
Kélová Marie	Večřová Anna
Kopečná Marie	Velikovská Jarmila
Koubová Květoslava	Veverková Andělina
Kovaříková Věra	Vilišová Olga
Kozlíková Adolfina	Vinklárková Marie
Krátká Ludmila	Vojkovská Vlasta
Kropáčová Josefa	Vrzalíková Erna
Lukáščík Zdeněk	Wolfová Zdenka
Malcová Anna	Zikmund Miroslav
Matulík Radomír	

Jubilanti, kteří si nepřejí být uváděni, mohou nahlásit svůj nesouhlas na tel. 577 630 159.

Sňatky

■ 4. prosince

Antonín Lang, Karla Langová (Zlín, Zlín)

■ 5. prosince

Marek Valášek, Magda Jelínková (Zlín, Zlín)
Fatih Kocaman, Silvie Komendová (Turecko, Zlín)

■ 12. prosince

Jiří Diviš, Kateřina Skalníková (Zlín, Zlín)
Tomáš Tobolík, Simona Suchánková (Zlín, Zlín)
Pavel Krejčíř, Šárka Slaměnová (Zlín, Zlín)
Jiří Pohlodek, Diana Los Chovancová (Zlín, Zlín)

■ 22. prosince

Milan Helešic, Radmila Hořčicová (Zlín, Zlín)
Zdeněk Klíš, Hana Vrbecká (Zlín, Zlín)

2. února
TURNAJ VE STOLNÍM FOTBÁLKU

3. února
TURNAJ VE STOLNÍM TENISE

10., 16., 17. a 24. února
SOUTĚŽNÍ ODPOLEDNE

11. února
VALENTÝNSKÁ DISKOTÉKA

13. února
SOBOTNÍ DOPOLEDNE VE STŘEDISKU

18. února
POVÍDÁNÍ NA TÉMA KOUŘENÍ

22. února
WORKSHOP NA TÉMA ZÁVISLOSTI – ALKOHOL

děti, mládež, rodina..

2. února v 15:30 h Kamarád-Nenuda
ODPOLEDNE S BABIČKOU A DĚDOU – POHÁDKOVÉ LOUČKOHRAŇI

3., 10., 17. a 24. února v 17:30 h Kamarád-Nenuda
MALBA A KRESBA

8., 10., 15. a 17. února v 9.30 Kamarád Nenuda
KLUB RODIČŮ KAMARÁDA NENUDY
 Seznamujeme se s multismyslovou místností Snoezelen, Zvířátka z ponožek, pečení, cvičení
 Více na: www.nenuda.eu, tel. 777 779 027

9. února v 17:00 h Kamarád-Nenuda
SEMINÁŘ ŠKOLA LÁSKY V RODINĚ

11., 18. a 25. února 9:00–11:00 h... Centrum pro rodinu
PROGRAM KLUBU MAMINEK

11., 18. a 25. února 9:00–11:00 h Galaxie
ČTVRTEČNÍ KAVÁRNA PRO RODIČE S MALÝMI DĚTI

12.–13. února od 18:00 h Galaxie
VALENTÝNSKÁ NOC V GALAXII PRO DĚTI 6–13 LET

13. února v 15:00 h Galaxie
ZÁVODY DĚTÍ NA JEZDÍTKÁCH

14. února 14:00–18:00 h Kávárna Továrna
DĚTSKÁ DÍLNIČKA SRDÍČKO
 Výroba srdíčkových dekorací. tel. 777 070 430

16. února v 16:00 h Kamarád-Nenuda
SNOEZELN PRO RODINY S DĚTI 3–12 LET

16. února v 17:00 h Kamarád-Nenuda, Snoezelen
ODPOLEDNE S LOUČKOVÝM DIVADLEM

17. února 15:30–17:00 h Centrum pro rodinu
VÝTVARNÁ DÍLNA PRO DĚTI OD 2 LET A RODIČE

17. února 19:15–20:15 h Centrum pro rodinu
BIBLICKÉ TANCE PRO ŽENY

20. února ve 14:00 h Kamarád-Nenuda
KARNEVAL V NENUDOVĚ

23. února v 16:00 h Kamarád-Nenuda
INTERAKTIVNÍ SEMINÁŘ – KDY JE DÍTĚ ZRALÉ A KDY JE PŘIPRAVENÉ NA VSTUP DO ŠKOLY

23. února v 17:00 h Kamarád-Nenuda
PODPŮRNÁ SKUPINA PRO RODIČE S DĚTI S PORUCHOU POZORNOSTI A KOMUNIKACE

24. února 15:30–18:00 h Centrum pro rodinu
MALOVÁNÍ NA HEDVÁBÍ
 tel. 577 212 020, www.cpr-zlin.cz

27. února v 15:00 h Galaxie
RODINNÉ ZÁVODY V HODU NA KOŠ

dma astra zlín

Tyršovo nábreží 801, tel. 778 098 562, Družstevní 4513, tel. 725 099 172, www.ddmastra.cz

JARNÍ PRÁZDNINY NA TYRŠOVĚ NÁBŘEŽÍ

1. února 8:00–15:30 h Tyršovo nábr.
DEN PRO CHYTRÉ HLAVIČKY
 Pokusy, experimenty, hlavolamy, hry, soutěže, výprava do lesa.

2. února 8:00–15:30 h Tyršovo nábr.
VÝTVARNĚ TVOŘIVÝ DEN
 Enkaustika, malba akrylem, modelování z keramické hlíny, výstava.

3. února 8:00–15:30 h
HRÁTKY SE ZVÍŘÁTKY – NÁVŠTĚVA MALÉ ZOO

4. února 8:00–15:30 h Hostišová
INDIÁNSKÝ DEN – VÝLET NA HOSTIŠOVOU
 Procházka k totemům – hry s překvapením, rozhledna.

5. února 8:00–15:30 h Zoo Lešná
NÁVŠTĚVA ZOO LEŠNÁ
 tel. 778 097 976, e-mail: n.klimkova@ddmastra.cz

JARNÍ PRÁZDNINY NA DRUŽSTEVNÍ

1. února 8:00–15:30 h
NÁRAMKOVÝ DEN
 Výroba korálkových ozdob, šperků, zvířátek.
 tel. 725 099 172, e-mail: m.martincova@ddmastra.cz

2. února 8:00–15:30 h Kolektivní dům
PROTANČENÝ DEN
 Den plný tance v duchu karnevalu.
 tel. 778 099 547, e-mail: m.rakova@ddmastra.cz

3. února 9:00–13:00 h Družstevní
PRÁZDNINOVÁ PLAYSTATION PÁRTY
 tel. 606 093 080, e-mail: milan.rabek@ddmastra.cz

4. února 8:00–15:30 h Družstevní
PRÁZDNINY SE ZVÍŘÁTKY
 Vědomostní soutěže na téma domácích mazlíčků, hry, fotokoutek.
 tel. 725 099 174, e-mail: k.hajkova@ddmastra.cz

5. února 8:00–15:30 h
PÁTEK PLNÝ HER A PŘEKVAPENÍ
 Deskové, vědomostní a dovednostní hry, ukázka canisterapie, tvoření s modelovacími hmotami.
 tel. 725 099 174, e-mail: m.rakova@ddmastra.cz

zoo a zámek zlín

www.zoozlin.eu, Lukovská 112

1.–5. února
JARNÍ PRÁZDNINY V ZOO ZLÍN
 Jarní prázdniny se tentokrát ponosou v duchu kreativních děl a soutěžení v areálu zoo. Po celý týden bude pro děti připraven speciální program.

1.–5. února
ZOO ZA KAČKU PRO MAMINKY NA MD
 V uvedeném termínu budou moci za symbolickou 1 korunu zavítat do zoo maminky v očekávání a maminky v doprovodu dítěte do 5 let. Při doprovodu dítěte od 3 do 5 let platí pro dítě vstupné ve výši 40 korun.

základní umělecké školy

■ ZUŠ ZLÍN

Štefánikova 2987, tel. 577 210 008, www.zus-zlin.cz

22. února v 17:30 h Komorní sál
X. HUDEBNÍ VEČER

24. února v 17:00 h Komorní sál
KONCERT PĚVECKÉHO ODDĚLENÍ

27. února v 15:30 h Malá scéna
NARNIE
 Premiéra představení literárně-dramatického oboru.

únor ZŠ Komenského
VÝSTAVA: ZIMA S PAPIREM

■ ZUŠ ZLÍN-MALENOVICE

Tel. 577 158 412, 731 651 356, www.zusmalenovice.cz

16. února v 17:30 h Zrcadlový sál
ŽÁKOVSKÝ KONCERT

únor vestibul VO
VÝSTAVA: KONTRASTY

únor 11. ZŠ, Malenovice
MALBY AKRYLEM

únor Obvodní knihovna Malenovice
VÝSTAVA: SVĚT ZVÍŘAT

■ ZUŠ ZLÍN - JIŽNÍ SVAHY

Okružní 4699, tel. 577 143 767, 734 446 001, www.zuszlín.inext.cz, e-mail: info@zusokruzni.cz

10. února v 18:00 h Alternativa
ŽÁKOVSKÝ KONCERT

únor Obvodní knihovna Jižní Svahy
VÝSTAVA VÝTVARNÝCH PRACÍ: ZIMNÍ MALOVÁNÍ

■ ZUŠ HARMONIE

B. Němcové 258, tel. 577 221 330, e-mail: info@zus-harmonie.cz, www.zus-harmonie.cz

únor přízemí radnice
VÝSTAVA PRACÍ ŽÁKŮ VÝTVARNÉHO OBORU

■ ZUŠ MORAVA

Kotěrova 4395, tel. 577 018 897, e-mail: info@zusmoravazlin.cz, www.zusmoravazlin.cz

únor 21. budova
VÝSTAVA FOTOGRAFIÍ STARÝCH MUZIK

hvězdárna zlín

Lesní čtvrť III/5443, www.zas.cz; e-mail: zas@zas.cz, tel. 732 804 937

12. února v 19:00 h
PETR KULHÁNEK: ASTRONOMIE A FYZIKA POSLEDNÍCH LET

15. února v 19 hodin
IVAN HAVLÍČEK: KAM DOSVÍTÍ SLUNCE

18. února v 18:00 h
ROBERT BAŽÍKA: ÍRÁN – SEDM BAREV PERSIE

25. února v 18:00 h
NIKO BURGET: ČESKÉ HORY – PŘEDSTAVENÍ NAŠICH HRANIČNÍCH POHOŘÍ

po, st, pá 19:00–21:00 h
POZOROVÁNÍ NOČNÍ OBLOHY

kluby, senioři

■ KLUB ABSOLVENTŮ BAŤOVY ŠKOLY PRÁCE

Baťova vila, www.klub-abs.cz, e-mail: info@klub-abs.cz
 Program je určen pro širokou veřejnost.

3. února v 16:00 h sraz zadní vchod Městské divadlo Zlín
KLUBOVÁ STŘEDA V ZÁKULISÍ DIVADLA

■ ZO SPCCH

10. února v 15:30 h Centroprojekt
PŘEDNÁŠKA: TRÉNUJEME PAMĚT

■ SPCCH VERTEBRO

16. února v 15.30 h Podhoří
ČLENSKÉ SETKÁNÍ

23. února v 15:00 h Zlínský klub 204
SETKÁNÍ ŽEN

■ ZLÍNSKÝ KLUB 204

T. Bati 204, budova bývalé knihovny Family Point/Senior Point Zlín tel. 739 522 802, www.zlin.familypoint.cz; Křesťanské kulturní centrum Zlín 777 321 273, www.kkczlin.wix.com/kkczlin

út 14:00–16:00 h Křesťanské kulturní centrum
KŘESŤANSKÁ KNIHOVNA

st 17:00–18:00 h Křesťanské kulturní centrum
KÁVA S FARÁREM
 Možnost rozhovoru s duchovním pracovníkem.

st 18:00–19:00 h Křesťanské kulturní centrum
BIBLE PRO DNEŠNÍHO ČLOVĚKA

2. února v 9:30 h Family Point
ZIMNÍ ONEMOCNĚNÍ DĚTÍ

2. února v 18:00 h. Křesťanské kulturní centrum
KDYŽ KAMENÍ MLUVÍ – BIBLICKÉ PŘÍBĚHY VE SVĚTLE ARCHEOLOGIE

4. a 18. února v 15:00 h. Křesťanské kulturní centrum
OTEVŘENÝ PROSTOR

5. února v 16:00 h. Senior Point
ZPÍVÁNÍ S LÚČKAMA

6. února 15:00–18:00 h. Zlínský klub 204
MASOPUSTNÍ VESELÍ PRO RODIČE S DĚTMI

8. února v 10:00 h. Senior Point
SPOLEČNÉ LUŠTĚNÍ SUDOKU

8. února v 16:00 h. Family/Senior Point
BEZPEKOVÉ VE ZLÍNĚ

9. února v 9:30 h. Family Point
ZMĚNY V PARTNERSKÉM VZTAHU PO NAROZENÍ DÍTĚTE

10. února v 9:30 h. Křesťanské kulturní centrum
POVÍDÁNÍ SE ZPÍVÁNÍM

11. února v 18:00 h. Křesťanské kulturní centrum
VEČER CHVAL A MODLITEB S KAPELOU 180°

10. února v 10:00 h. Senior Point
TANEC NA ŽIDLÍCH A JINÉ POHYBOVÉ AKTIVITY

15. února v 14:00 h. Family Point/Senior Point
KLUB RUČNÍCH PRACÍ

16. února v 9:30 h. Family Point
NOČNÍ KOJENÍ

17. února v 10:00 h. Family Point/Senior Point
VÝROBA TEXTILNÍCH TAŠEK

23. února v 9:30 h. Family Point
VÝŽIVA V TĚHOTENSTVÍ A PŘI KOJENÍ

24. února v 9:30 h. Senior Point
SENIOR KLUB: TÉMA ČESKÁ REPUBLIKA

26. února v 16:00 h. Křesťanské kulturní centrum
PŘEDNÁŠKA O POBYTU V IRSKU

■ KLUB PRO ŽENY SÁRA

www.klub-sara.webnode.cz, Klub pro svobodné a nezadané ženy

8. února v 15:00 h. Regína
KÁVA S PORADKYNÍ
Objednávky na e-mailu: saraklubzlin@gmail.com.

8. února v 17:00 h. budova Regína
DOBROVOLNICTVÍ ANEB O UMĚNÍ POMOCI...

■ KLUB AKTIVNÍCH SENIORŮ

tel. 577 212 020, www.cpr-zlin.cz

8. ledna 9:30–11:30 h. Centrum pro rodinu
CO OČEKÁVÁM V NOVÉM ROCE?

22. ledna 9:30–11:30 h. Centrum pro rodinu
PLESOVÁ SEZONA
tel. 577 212 020, www.cpr-zlin.cz

■ KLUB SENIORŮ MALENOVICE

Mlýnská 845, tel. 575 570 773; od 13 hod.

po ve 14:00 h.
PRÁVIDELNÁ SETKÁNÍ, ZÁJMOVÁ ČINNOST

po – so 9:00–12:00
SPORTOVNÍ KROUŽKY

čt v 17:00 h.
ŠACHY

■ KLUB SENIORŮ KVÍTKOVÁ

tel. 575 570 772, st a čt 13:00–17:00 h

3. a 24. února 14:00–17:00 h
KLUBOVÁ ODPOLEDNE

10. února 14:00–17:00 h
VÝROČNÍ SCHŮZE

17. února 14:00–17:00 h
FAŠANK V KLUBU

28. února 14:30–19:00 h. hotel Moskva
MAŠKARNÍ PLES

■ KLUB SENIORŮ PODHOŘÍ

tel. 775 030 411, e-mail: kspodhori@seznam.cz
Kurzy němčiny a angličtiny, ruční práce, receptář a cvičení podle rozvrhu.

24. února
BESEDA O CESTOVÁNÍ

■ KLUB SENIORŮ V PŘÍLUKÁCH

úterý od 18:00 h
CVIČENÍ

4. února
VÝROČNÍ SCHŮZE

11. února
VYCHÁZKA DO ZIMNÍ PŘÍRODY

18. února
HRY - ŠARÁDY

25. února
TRENOVÁNÍ PAMĚTI

■ KLUB SENIORŮ LUŽKOVICE

Na Gruntech 29, tel. 575 570 744

10. února v 15:00 h.
BESEDA O KAMBODŽI

■ KLUB SENIORŮ JIŽNÍ SVAHY

tel. 571 151 906

út, čt 14:00–16:00 h I. segment
PŘÁTELSKÁ SETKÁNÍ

poradny

■ KRIZOVÉ LINKY SOS ZLÍN - 24 HOD.

tel. 577 431 333, 778 400 170
Internetová poradna: e-mail: sos@zlin.cz
Schránka SOS pro děti a mládež: www.sos.zlin.cz
www.soslinka.zlin.cz; Celostátní linka bezpečí pro děti: 116 111

■ OBČANSKÁ PORADNA STROP

Dlouhá 2699 (za Zelenáčovou šopou), tel. 571 110 896, www.strop-zlin.cz, po 9 – 13 a st 12 – 15.30 hod., út a čt po dohodě
Bezplatné odborné sociální poradenství osobám ohroženým sociálním vyloučením - dluhová problematika, bydlení, pracovní právo.

■ CENTRUM PORADENSTVÍ PRO RODINNÉ A PARTNERSKÉ VZTAHY

U Náhonu 5208, tel. 577 210 809,
e-mail: info@centrum-poradenstvi.cz, www.centrum-poradenstvi.cz

■ PORADENSKÉ CENTRUM

Bezplatné psychologické, sociální a právní poradenství osobám, které řeší osobní, partnerské, manželské nebo rodinné problémy.

■ INTERVENČNÍ CENTRUM

E-mail: ic@centrum-poradenstvi.cz, www.centrum-poradenstvi.cz
Bezplatná pomoc osobám, které jsou ohroženy domácím násilím.

■ CENTRUM NÁHRADNÍ RODINNÉ PĚČE

Bezplatné poradenství pro děti v náhradních rodinách, pro náhradní rodiny a zájemce o všechny typy náhradní rodinné péče.

■ PORADNA PRO ŽENY A DÍVKY

tel. 603 213 838, www.poradnazlin.webnode.cz,
e-mail: zlin@poradnaprozeny.eu
Bezplatné odborné sociální poradenství, materiální pomoc maminkám s dětmi do 1 roku, pomoc a podpora při řešení těžkých životních situací, klub pro ženy Sára, preventivní programy pro školy.

■ OBČANSKÁ PORADNA CHARITY ZLÍN

Zálešná I/4057, www.zlin.charita.cz, tel. 577 012 454
Bezplatné odborné sociální poradenství poskytované osobám v krizi, seniorům a rodinám jak v ambulanci, tak i v domácnostech uživatelů služby.

■ MAMMA HELP – PORADNA PRO ŽENY S RAKOVINOU PRSU

OD Modus, 4. etáž, tel. 739 632 888, www.mammahelp.cz,
po, út, čt 10 – 15 hod., st 10 – 17 hod.
Vyléčené onkologické pacientky bezplatně poskytují všestrannou pomoc ženám s rakovinou prsu a jejich blízkým.

■ PORADNA NA DLANI

Domino, Dětská 4698, tel. 800 888 942, www.idomino.eu
Psychologicko-poradenské a psychologické služby a rodinná mediace; speciálně pedagogické a pedagogické poradenství.

■ LOGOS – PORADNA PRO DĚTI, DOSPÍVAJÍCÍ A JEJICH RODIČE

Unie Kompas, Pod Stráněmi 2505, tel. 734 440 027, www.unko.cz
Individuální psychologické a sociální poradenství, rodinná terapie, práce s dětmi s ADHD. Služby pro pěstounské rodiny.

■ ONYX

www.os-onyx.cz, tel. 774 256 540
Poradenství pro uživatele drog a jejich blízké, kontaktní centrum.

■ PORADNA PRO RODIČE A BLÍZKÉ LIDÍ S DUŠEVNÍM ONEMOCNĚNÍM

Horizont Zlín, Centrum služeb postiženým Zlín, Mostní 4058
e-mail: horizont@cspzlin.cz, tel. 777 721 137, út 13:00–17:00 h
Informace o službách a možnostech podpory v našem regionu, o systému dávek, kontakty na odborníky.

pozvánky

4. a 25. února v 17:00 h. T. Bati 87
HORMONÁLNÍ JÓGA
www.siddhartha-zlin.cz

11. února v 15:30 h. Dům pokojného stáří Naděje
SETKÁNÍ PEČUJÍCÍCH O LIDI POSTIŽENÉ ALZHEIMEROVOU NEMOCÍ NEBO JINOU DEMENCÍ
tel. 603 281 676, www.nadeje.cz/zlin

2. února Centrum Arkána
ZDRAVÍ A NEMOC Z POHLEDU TRADIČNÍ ČÍNSKÉ MEDICÍNY
www.centrumarkana.cz

4.–7. února hotel Moskva
KURZ KVANTOVÉ TERAPIE
www.centrumarkana.cz

7. a 21. února 15:00–19:00 h hotel Moskva
BIG BAND LUBOMÍRA MORÁVKA

8. a 15. února v 18:00 h. T. Bati 3240, za divadlem
SPONTÁNNÍ MEDITACE, SEBEREALIZAČNÍ CVIČENÍ
Vstupné volné; tel. 602 557 916.

9. února v 19:00 h. aula UTB
ANI ZA MILION!
Komedie s Adélou Gondíkovou a Jiřím Langmajerem.
tel. 576 114 529, www.september.cz

9. února v 18:00 h. Bařova vila
PŘEDNÁŠKA: ZEMĚ ČERNÝCH FARAONŮ. NOVÉ OBJEVY ČESKÝCH EGYPTOLOGŮ V SÚDÁNU
Rezervace vstupenek na tel. 577 219 083.

11. února v 17:00 h. Centroprojekt Zlín
PŘEDNÁŠKA O KNIZE VE SVĚTLE PRAVDY POSELSTVÍ GRÁLŮ

16. února Studio Z
PŘEDNÁŠKA: ANNA STRUNECKÁ - DOBA JEDOVÁ

19. února ve 20:00 h. Kávárna Továrna
SALSA VEČER

20. února ve 22:00 h. Kávárna Továrna
ŽIVOT JE DAR – CHARITATIVNÍ VEČER

19. února 16:00–19:30 h. Držková, OÚ
20. února 14:00–18:00 h. Držková, OÚ
VÝSTAVA PSACÍCH STROJŮ

23. února Centrum Arkána
PŘEDNÁŠKA: LÉČBA BOLESTÍ A NEMOCÍ ZAD A VELKÝCH KLOUBŮ

24. února 18:00–21:00 h. Energické centrum, náměstí Míru 5469
MUŽSKÝ KRUH

Tematické sdílení ve společenství mužů pro muže
Přihlášky na www.muzykkykruh.cz/vecery/zlin

25. února v 19:00 h. Kávárna Továrna
DOUBLE DOU JAZZ – JAZZOVÝ VEČER

Turisté zvou na festival

Ve dnech 19. až 21. února proběhne ve Velkém kině ve Zlíně již čtvrtý ročník filmového festivalu, který promlouvá ke všem generacím turistů, kteří nejsou pouhými lovci kilometrů. Festival amatérských turistických filmů a fotografií má vychovávat k dokumentování turistiky. „Nebývalý rozvoj filmové a fotografické techniky umožňuje jednotlivcům i skupinám zaznamenat neopakovatelné zážitky, ke kterým se mohou vrátit a mohou se s nimi podělit s veřejností, která nejlépe ohodnotí jejich cenu. Opravdovou odměnou pro tvůrce je pohled na své dílo na plátně Velkého kina za potlesku diváků,“ vysvětluje Miloslav Vítek, člen oblastního výboru Klubu českých turistů, oblast Valašsko-Chřiby. Páteční dopolední promítání je připraveno pro školní mládež, odpolední program patří cestovatelům a turistům. Hlavním festivalovým dnem bude sobota. Program nabízí seminář filmování a fotografování, předávání cen autorům, promítání úspěšných filmů a besedu s Richardem Jaroňkem, cestovatelem, dobrodruhem a znalcem africké přírody. V neděli se vypraví účastníci festivalu na Mikuláštkovo fojtství do Jasenné, do Velkých Karlovic a na Soláň. Festival pořádá Klub českých turistů, oblast Valašsko-Chřiby a odbor Vizovice. Více na www.turistickyfilmfestival.cz.

SHK Lapp střelecky řádil

Ve dvou po sobě jdoucích zápasech celkem 24 gólů! Tento mimořádný počín se podařil sledgehokejistům SHK Lapp Zlín. Nejprve si v novém klubovém rekordu poradili s nováčkem soutěže z Litvínova, který deklasovali 20:0. Poté si poradili se silnými Karlovými Vary, které porazili jednoznačně 4:0. Zlín – Litvínov 20:0 (6:0, 6:0, 8:0)
Branky: 1. Fojtík, 2. Fojtík, 5. Z. Hábl, 8. Šafránek, 10. Šafránek, 11. Palát, 17. Šafránek, 18. Stodůlka, 20. Z. Hábl, 24. Ligda, 28. D. Hábl, 28. Julina, 31. Palát, 32. Ligda, 35. D. Hábl, 38. Palát, 40. D. Hábl, 45. Z. Hábl, 45. D. Hábl, 45. Stodůlka.
Zlín – Karlovy Vary 4:0 (0:0, 1:0, 3:0)
Branky a nahrávky: 21. Šafránek, 35. Stodůlka, 38. Šafránek, 45. Julina.

25. února 18:00–20:00 h hotel Sole
SEANCE ZLÍNSKÝCH VČELARŮ
tel. 602 558 994, www.zocsvzlin.cz

26. února v 16:00 h T. Bati 87
LÉČIVÉ MALOVÁNÍ
www.siddhartha-zlin.cz

kurzy, kroužky

po 15:00–17:00 h Baťova vila
PC KURZY PRO ZAČÁTEČNÍKY
tel. 577 219 083, sekretariat@batova-vila.cz

4. února 16:00–18:00 h Centrum pro rodinu
KURZ NOŠENÍ DĚTÍ V ŠÁTCÍCH
tel. 577 212 020, www.cpr-zlin.cz

10. února–30. června 9:00–10:30 h Centrum pro rodinu
KURZ ANGLIČTINY PRO ZAČÁTEČNÍKY
tel. 577 212 020, www.cpr-zlin.cz

14. února 8:30–12:00 h Hotel Sole
KURZ PRO ZAČÍNÁJÍCÍ VČELAŘE
tel. 602 558 994, www.zocsvzlin.cz

19. února 17:00–21:00 h a 20. února 8:00–16:30 h Centrum pro rodinu
ŠITÍ BIBLICKÝCH POSTAVIČEK
Kurz je určen pro dospělé. Přihlášky na e-mail: pavla.sykorova@cpr-zlin.cz, www.cpr-zlin.cz

20. února 9:00–15:00 h fakulta technologická
KURZ ZÁKLADŮ MIKROSKOPOVÁNÍ
tel. 777 096 829, www.csvozlin.cz

plesy

6. února ve 20:00 h hotel Moskva
PLES ČESKÉHO ČERVENÉHO KŘÍŽE
Hraje hudební duo I. D. Band, program s tombolou.
ČČK Zlín, Potoky 3314, tel. 577 210 607

27. února ve 20:00 h Hotel Lázně Kostelec
XXII. LÁZEŇSKÝ PLES
Rezervace vstupenek na tel. 577 152 171.

taneční školy

■ **ORIENTÁLNÍ TANCE JANA**
nám. Míru (býv. budova pošty), www.orientalnitance.com,
tel. 737 702 492

1.–14. února
UKÁZKOVÉ LEKCE ZDARMA PRO DĚTI I DOSPĚLÉ
Orientální tanec, Bollywood, Street Dance, Burlesque, Fit Dance Fusion, Fit Orient Pilates, Výuka hry na Darbuku, kurzy pro maminky s dětmi a těhotné...

sport pro zdraví

■ **CVIČENÍ**
út 18:00–19:00 h 9. ZŠ, Štefánikova
MIXAEROBIK/TANEČNÍ CHOREOGRAFIE, POŠILOVÁNÍ, STREČINK

st 19:00–20:00 h Orlovna, Štefánikova
PILATES NA VELKÝCH MIČÍCH

po v 17:00 a 18:25 h 11. ZŠ Malenovice
út v 10:00, st v 16:15, pá v 16:30 h Orlovna Zlín
st v 19:00 h Astra Jižní Svahy
JÓGA ZLÍN
www.jogazlin.cz, tel. 777 117 116

st v 17:00 h ZŠ Štípa
čt v 18:15 h středisko kurzů Benešovo nábřeží
TERAPIE JÓGOU
Jitka Zvolská, tel. 605 527 605

po v 17:30 a v 18:45 h, čt v 18:30 h Orlovna
CVIČENÍ PRO ZDRAVÁ ZÁDA
tel. 773 628 904, e-mail: flex.ex.fit@gmail.com

27.–28. února
VÍKENDOVÝ KURZ HORMONÁLNÍ JÓGY
Anna Petrášová, Kvítková 248, tel. 604 785 025

denně v 17:20 h
PILATES
Anna Petrášová, Kvítková 248, tel. 604 785 025

■ BĚH

13. února v 10:00 h Jižní Svahy, Podlesí 4949
BĚH JIŽNÍMI SVAHY
Prezentace je v místě startu od 8:45 hod. Délka tratě 6 km.
Jiří Prokop, tel. 571 153 846, e-mail: prokop.beh@seznam.cz

6. února v 8:30 h Průmyslová zóna Příluky
2 MÍLE S ÚSMĚVEM! PRO KAŽDÉHO!
www.behSusmevem.cz

■ TURISTIKA

www.kctzlin.sweb.cz, e-mail: kctzlin@seznam.cz
R. Křížák tel. 721 600 804, J. Tomáš tel. 737 005 174, F. Foukal, tel. 737 529 528, S. Chadim, ml. tel. 721 463 077

3. února
ZLÍNSKÝ LES
14 km, odjezd AN Zlín 7:00 h, nást. č. 42; vede R. Křížák

10. února
STUDENÝ ŽLEB
14 km, odjezd ČD Dlouhá 7:12 h, Zlín střed 7:16 h; vede R. Křížák

17. února
NAUČNÁ STEZKA PLAORBIS
13 km, odjezd ČD Dlouhá 7:12 h, Zlín střed 7:16 h; vede R. Křížák

24. února
LÁZNĚ SKALKA
14 km, odjezd ČD Dlouhá 7:42 h, Zlín střed 7:51 h; vede R. Křížák

TURISTIKA RODIČŮ S DĚTMI!
Jan Hotařík, tel. 737 948 608, e-mail: hota@seznam.cz

■ PLAVÁNÍ

STEZA ZLÍN, Hradská 888, tel. 577 599 911,
e-mail: info@laznezlin.cz, www.laznezlin.cz

50M KRYTÝ BAZÉN
po–pá 6 – 21 hod.
so, ne 9 – 20 hod.
otevření výjimky: 1. února 6:00–11:00/16:00–21:00 h

DĚTSKÝ BAZÉN PRO DĚTI DO 10 LET
po 13:00 – 20:00 h
út 13:00 – 16:30/18:15 – 20:00 h
st zavřeno
čt, pá 12:00 – 16:00/18:00 – 20:00 h
so, ne 9:00 – 19:00 h

otevření výjimky: 1. února 9:00–11:00/16:00–20:00 h
2.–5. února 9:00–20:00 h

25M KRYTÝ BAZÉN
so, ne 9:00–19:00 h
otevření výjimky: 1. února zavřeno; 2.–5. února 14:00–18:00 h;
20. února 11:00–19:00 h

sportovní pozvánky ..

■ ŠACHY

www.sachzlin.cz
14. února v 9:00 h UTB, U2
ŠK ZLÍN B - ROŽNOV (KRAJSKÝ PŘEBOR)

14. února v 10:00 h UTB, U2
ŠK ZLÍN A - OPAVA (1. LIGA)

21. února v 9:00 h UTB, U2
ŠK ZLÍN C - ZUBŘÍ (KRAJSKÁ SOUTĚŽ)

■ ŠERM

27. a 28. února v 10:00 h 16. ZŠ. JS
VALAŠKÝ FLERET
Turnaj žáků a žaček, nově i turnaj minizačků a minizaček.



SLEVY až 45 %
do 29.2.2016

JADRAN 2016



**VÍTKOVICE
TOURS**

Zlín, tř. T. Bati 199, ☎ 575 570 553, zlin@ckvt.cz

AGENTURA VELRYBA UVÁDÍ:

CHINASKI

ROCKFIELD TOUR 2016

zlínský křest nového alba Rockfield

18.2. '16 ZLÍN
SPORTOVNÍ HALA EURONICS

NO NAME

SLÁSKOU
TOUR 2016

15.3. 2016
KONGRESOVÉ CENTRUM ZLÍN

**HOLEŠOVSKÁ
REGATA**
ZAHRADY ZÁMKU HOLEŠOV

PÁTEK
17.6.2016
speciální
koncerty
pro Holešovskou
Regatu

SOBOTA
18.6.2016

NO NAME
TATA BOJS ~ MICHAL HRŮZA
Aneta Langerová + Jelen

PŘEHLEDKA PLAVIDEL / PŘEJEZD VODNÍ LÁVKY
SPROVNĚNÍ LONKA PASTOUK / PŘEČTENÍ KAPKY / IDEAL SANKCE PŘODM
atraktivní doprovodný program pro děti i dospělé ...

www.HolesovskaRegata.cz

www.velryba.cz

mediální partneři:



městská pohřební služba
na Lesním hřbitově ve Zlíně



Pohřebnictví Zlín, spol. s r.o.

Na jednom místě vše potřebné
k důstojnému vyřízení pohřbu.

tel.: 604 220 303
www.pohrebnictvizlin.cz

Expowin

info@expowin.cz

810 222 777

www.expowin.cz

www.ZALUZIE-ZLIN.cz

HORIZONTÁLNÍ
ŽALUZIE



SLEVA
-15%

LÁTKOVÉ
ROLETY



SLEVA
-15%

PLISSÉ
ŽALUZIE



SLEVA
-15%

* platnost akce 1.1. - 29.2. 2016

ZIMNÍ SLEVY NA OKNA

SLEVA AŽ
-50%



Pořídte si u nás OKNA ZA POLOVINU!

- kvalitní německé profily
- možnost čerpání dotací v kombinaci s částečným zateplením domu
- splňují náročné požadavky programu "Nová zelená úsporám"

AKCE: Ke každému oknu **vnitřní parapet ZDARMA!**

* platnost akce 1.1. - 29.2. 2016

Co bylo v roce 2015

Tak a máme tu rok 2016 a budeme bilancovat, jak jsme ten loňský rok prožili. Když jsem počítala podle kalendáře, kolik bylo různých akcí, tak jsem se dostala k číslu 56. Již tradičním výletem se stala pouť na Svatý Hostýn. Mimo chodících se také zúčastnilo 17 imobilních klientů na vozíčcích s doprovodem. Loni jsme absolvovali výlet do lázní Luhačovic, ochutnali vodu z místních minerálních pramenů a zakončili procházku po kolonádě posezením v cukrárně u kávy a dobrého zákusku. Pravidelně každé čtvrtletí přichází do našeho domova zahrát kapela pana Mikla písničky našeho mládí a to si i vozíčkáři podupávají do rytmu. Rovněž čtvrtletně pořádáme oslavu jubilantů za přítomnosti zástupců z Magistrátu města Zlína i z Obecního úřadu Lukov. Co bylo velmi pěkné, byly návštěvy zoo, kde jsme absolvovali jízdu vláčkem celým areálem a na to nejvíce vzpomínají právě vozíčkáři. O volné vstupenky do zoologické zahrady se zasloužil pan starosta Jiří Jangot, kterému patří velké poděkování.

V září 2015 jsme pořádali v domově turnaj v ruských kužkách, kdy přijelo soutěžit celkem 6 družstev z okolních domovů. Tím toto nadšení nekončí a zapojujeme se do turnajů v kužkách, šipkách i v pétanque v rámci celého kraje. Loni v létě jsme také navštívili Květnou zahradu v Kroměříži, kde jsme se náhodně setkali s bývalým otcem farnosti Lukov – Jiřím Orságem. Tradiční je i každoroční koledování Tří králů provázené tříkrálovou sbírkou, do které přispívá i výbor obyvatel ze svého fondu. Každý týden bývá sloužena v naší kapli mše svatá a také tu probíhá pravidelná modlitba svatého růžence. Na Vánoce jsme rozdali 70 vánočních balíčků spolu s přáním imobilním seniorům. V domově máme krásnou vánoční výzdobu včetně stromečků a peklo se i cukroví, aby vánoční atmosféra byla dokonalá, kdy voněl celý domov. V objektu domova máme plno zájmových kroužků, jako jsou ruční práce, dílna pro pány, cvičení paměti, kavárnička dříve narozených. Každý den po snídani máme malou rozcvičku, po které si zazpíváme, můžeme sledovat promítání filmů, zajít si do knihovny, navštívit bufet či se zapojit do besed pozvaných hostů.

Věra Horáková
předsedkyně výboru seniorů DS Lukov

Náhoda?

Jak se probouzel zlínský mrakodrap

Podle legendy prý Isaacu Newtonovi spadlo na hlavu jablko, když ležel a odpočíval pod stromem v zahradě svého domu. To byl pravděpodobně první impuls, na kterém byla založena teorie všeobecné gravitace, zákon, který pak byl považován za epochální změnu ve výkladu vědy.

„Těleso do vody ponořené je nadnášeno silou, která se rovná váze kapaliny tělesem vytlačené,“ zpívá se dokonce v jedné písni. Archimédův zákon. Archimédes na něj přišel prý náhodou, když ležel doma ve vaně a hrál si s mýdlem.

„Všichni vědí, jak je něco nemožné. Pak se objeví nějaký blázen a učiní vynález,“ prohlásil kdysi Albert Einstein. A občas to souvisí s náhodou.

Thomas Alva Edison, vynálezce elektřiny, za bouřky vypustil draka s kovovým klíčem a na konci závitu jej držel v ruce. Když počala drakem proudit elektřina, dotkl se kovové konstrukce, elektrický proud začal procházet jeho tělem. Pak se dotkl země, dočkal se uzemnění. To pak vedlo v tomto oboru k mnoha dalším epochálním objevům.

Plast prý vznikl tak, že Charles Goodyear směs gumy se sírou nechal omylem na sporáku a vznikl tak tvrdý materiál, počátek vulkanizace. Alexandr Fleming zapomněl v laboratoři misku s biologickými látkami, a když se vrátil, zjistil, že se v ní vytvořila plíseň a to byl počátek penicilinu. Díky náhodě vznikl ibuprofen, fonograf, antikoncepční pilulky, tenisky, lístkové těsto, kukuřičné lupínky, plastelína, mikrovlnná trouba a mnoho dalších civilizačních vymožeností. Mnoho náhod hrálo roli i v politice a v dějinách válek. Hitlera, když mu byly čtyři roky, zachránili před utopením v řece Inn. Pak ho nepřijali na výtvarnou akademii. Kdyby utonul, nebo se stal umělcem, jak by se vyvíjely dějiny? Jistě, našel by se asi jiný šílenec. G. A. Lessing, německý filosof, dokonce tvrdí, že dějiny nemají žádný smysl, je to pouze bezcílná hra náhod. My máme také velikána, který díky náhodám vytvořil geniální objevy. Je to Jára Cimrman. Letos má významné výročí.

Aniž bych chtěl zdůrazňovat jinou náhodou, zcela nesrovnatelnou s předešlými, přeče jen si myslím, že stojí za zaznamenání. Protože se týká našeho města.

Stáli jsme tenkrát vyšešákování v řadě, v čele s hejtmanem Františkem Slavíkem. V tmavých oblecích, jako by nás čekala svatba, pohřeb, či jiná veselka. Atmosféra poněkud neklidná. Vedení Zlínského kraje. Přijel Václav Klaus, tehdejší předseda Parlamentu ČR.

Den před jeho příjezdem jsme řešili problém, kde bude stát nové sídlo rozrůstajícího se úřadu. Zda se přistaví k budově okresu (nyní okresní správa sociálního zabezpečení), nebo zda se opraví budova 21, zlínský mrakodrap. Přístavbou by byl zlikvidován i park vedle budovy. To mně velmi vadilo. A co bude s mrakodrapem? To už ho nikdo neopraví? Necháme ho náhodnému osudu? Začala, z jakýchsi podivných hledisek, převládat myšlenka přístavby. Některým z nás se to sice nelíbilo, ale zdálo se, že jsme v menšině.

Václav Klaus nás, jak jsme tam stáli v řadě, postupně zdravil podáním ruky a občas ledacos prohodil. Byl jsem v řadě poslední. Povšiml jsem si jedné maličkosti. Když mně podával ruku, pravil jsem: „Pane předsedo, vaši spolustraníci nejsou na vaši návštěvu dobře připraveni. Jediný, kdo má stejnou kravatu jako vy, jsem já.“ Byla to náhoda. Atmosféra se uvolnila a uprostřed debaty došlo k zásadnímu dotazu. V. Klaus pohlížel oknem na budovu mrakodrapu. „Co máte v plánu s tou budovou?“ otázal se. Krátce jsem popsal včerejší situaci. „Pánové,“ obrátil se na své spolupracovníky, „to s přístavbou nemyslíte přece vážně. Toto je váš úkol,“



Sídlo kraje. Zlínský mrakodrap. / foto: IH

vztyčil prst směrem ke zlínskému mrakodrapu. „To je chrám svatého Víta moderní architektury. Je třeba ho zachránit. Večer si k tomu ještě něco řekneme.“

Druhý den bylo odhlasováno. Budoucím sídlem kraje se stane budova 21, zlínský mrakodrap. Náhoda? Pak přijel předseda vlády Miloš Zeman a budovu jsme koupili za jednu korunu.

Nepřikládám si tímto žádnou zásluhu. Byla to opět jen náhoda.

O další záchranu jednadvacítky se postarali už jiní. Architekti, stavaři, památkáři a mnozí další. Jim především patří dík za dobře odvedenou práci. Mohlo to ale náhodou dopadnout jinak. Jak se říká, líná huba, hotové neštěstí.

Jiří Severin

**SLEVA AŽ
133 000,-**



MITSUBISHI MOTORS

**MITSUBISHI ASX
BODYGUARD**
Made **in** Japan

**PLNÁ ZÁRUKA
5 let**

SPOTŘEBA OD 5 L/100 KM
OHROMNÝ ZAVAZADLOVÝ PROSTOR 488 L*
7 AIRBAGŮ A KLIMATIZACE V ZÁKLADNÍ VÝBAVĚ

Kombinovaná spotřeba 5,0–5,8 l/100 km, emise CO₂ 131–152 g/km.
Údaje dle směrnic a nařízení EU nebo předpisů EHK. Vyobrazení vozu zahrnuje příplatkovou výbavu.
*Po montáži originálního příslušenství.

UNICARS CZ

Tečovská 1052, Zlín-Malenovice

MITSUBISHI MOTORS NISSAN CITROËN

www.unicars.cz

PREDIKO

- Těhotenský screening vrozeňých vad
- 2D a 3D ultrazvuková diagnostika
- Včasná detekce možných vrozeňých vad
- Genetické poradenství
- Prenatální kardiologie
- Neinvazivní prenatální testování chromozomálních aberací

**Dopřejte si
balíček výhod
při absolvování
kombinovaného testu
v našem centru**



AMKAGLADNÍ VYKALNÍ CENTRUM
PRO ANGIOPLASTIKU A KARDIOLOGII
ZLÍN-ČESKÉHO KRÁJE

centrum prenatální diagnostiky a genetiky www.prediko.cz

GO
GYMNÁZIUM
OTROKOVICE



DNY OTEVŘENÝCH DVEŘÍ
v uvedené termíny + kdykoli po předchozí domluvě

11/2 2016 čtvrtek 9–17 hod.	27/2 2016 sobota GO FEST	Festival studentů GO dobrá zábava občerstvení zajištěno
---	---	--

ZDARMA přípravné kurzy!

+420 577 925 054
gymnazium@gyotr.cz
www.gyotr.cz

...gotoGO

cpzp.cz/bazeny



**Plavání s Českou průmyslovou je pro mě
nejlepší odměnou. Přidejte se i vy!**

- Využijte v únoru a březnu 2016 volný nebo zvýhodněný vstup do vybraných plaveckých bazénů po celé ČR
- Více informací na www.cpzp.cz/bazeny

810 800 000
www.cpzp.cz

kód pojistovny
205

**Česká průmyslová
zdravotní pojišťovna**

Otevřeli jsme pro Vás novou Dr.Max lékárnu ve Zlíně

OC Panorama – Albert

Okružní 4701

Otevírací doba

pondělí-pátek 08.00 - 18.00

sobota 08.00 - 12.00

Ostatní lékárny Dr.Max ve Zlíně:

J.A. Bati 21/2
pondělí-pátek 7.30 - 18.00

KAUFLAND - Sokolská 5300
pondělí-pátek 7.00 - 20.00
sobota-neděle 8.00 - 20.00

KAUFLAND - Tyršovo nábřeží 5498
pondělí-neděle 8.00 - 20.00

Centro Zlín - 3. května
pondělí-neděle 9.00 - 20.00

Nízké ceny
pro Vaše zdraví



Voltaren Forte
2,32% 100 g

Akční cena
249 Kč

Běžná cena 299 Kč
Ušetříte 50 Kč

- díky dvojnásobné koncentraci účinné látky poskytuje dlouhotrvající úlevu od silné bolesti zad, svalů a kloubů až na 12 hodin, proto stačí aplikovat pouze 2krát denně
- Léčivý přípravek s účinnou látkou diclofenacum diethylaminum k zevnímu použití.
- Pečlivě čtěte příbalovou informaci.

Home Office
Fancied Design of Furniture

MÁTE POSLEDNÍ
ŠANCI NA NÁKUP

100% DESIGN

ZA
...% CENY

Home_Office, areál Svit, budova č.42, 760 06 Zlín, obchod@homeofficecz.cz
www.homeofficecz.cz

SMĚNÁRNA

BEZ POPLATKU

**NEJVÝHODNĚJŠÍ
SMLUVNÍ KURZY**

ZLATÉ JABLKO

DENNĚ 9:00 - 21:00
tel.: 571 817 347, 777 021 700

Centrála „ČEDOK“

PO - PÁ 9:00 - 17:00
SMLUVNÍ KURZY
tel.: 577 212 359, 577 001 665