

Načo nám tituly,
keď nie to v kebuli. slovenské príslovie

11/2011

magazín **zlín.**



Město opravuje chodníky levněji

9



Házenkářka Simerská se vrací do Zlína

14



Muzeum připravuje Den řemesel

25



staré fotky

Hezký listopad přejeme všem milovníkům starých fotek!

I tentokrát pro Vás máme zajímavé pohledy na naše město v minulosti dávné i nedávné. Své příspěvky, prosím, i nadále zasílejte na adresu zdenekdvorak@muzlin.cz.

1. Snímek z archívu po Anně Mahdalové zachycuje křižovatku tř. T. Bati a Gahurovy – pohled na dnešní Dům kultury připomíná, že 20. listopadu 1944 zasáhlo v 12.37 hodin Zlín velké bombardování. Na druhé straně fotky je pečlivě poznamenáno: „242 bomb, z toho vybuchlo ihned 180 a 62 bylo časovaných. Na závod padlo 91 bomb, zasaženo 23 budov, na nádraží 23 zásahů. 38 obyt. domů zničeno úplně, 67 těžce poškozeno, 24 středně a 289 lehce. 450 osob bez přístřeší. Zabito 24 osob: 17 mužů, 4 ženy, 1 dítě, 1 voják a 1 cizinka.“

2. Magda Šrenková nám zaslala fotku svých rodičů (uprostřed) Zdeňky a Jiřího s přáteli na náměstí Míru. V pozadí je vidět ještě celá neporušená řada obchůdků.

3. a 4. Snímky Vojtěcha Cekoty z náměstí Míru a tehdejšího Divadla pracujících připomínají Sametovou revoluci z roku 1989.

5. Fotka ze 70. let minulého století připomene, že v Komenkého parku stávaly tyhle houpačky. Snímek zaslal Zdeněk Křížka.



1	
2	3
4	5



Město bude mít důležitý strategický plán

Město Zlín se pustí do tvorby strategického plánu, zásadního dokumentu, bez kterého se při svém dalším rozvoji neobejde. Více k tomuto záměru prozradili v dvojrozhovoru náměstník primátora Miroslav Kašný (na fotce vlevo) a neuvolněný radní Vojtěch Jelínek, kteří jsou garanty zpracování strategického plánu.

Jaký hlavní přínos pro občany bude mít Strategie rozvoje města Zlína?

Miroslav Kašný: Hlavním cílem tohoto dokumentu je pojmenovat vizi rozvoje města Zlína a rozpracovat ji podle osvědčené metodiky

modelu bude zajišťovat tajemník projektu. Výsledný dokument vznikne na základě široké shody místních aktérů – úřadů, veřejných institucí, neziskových organizací, podnikatelů a občanů.



na hlavní priority. Zároveň je nutné umístit je do současné společenské a ekonomické situace a společně se všemi občany se zasadit o jejich realizaci. Tím se může Zlín stát městem přívětivým pro všechny své občany. Strategický plán je velmi důležitý pro další rozvoj města. Například pro to, že tento dokument bude významnou podporou pro možnost čerpání dotací z Evropské unie v dalším programovém období od roku 2014, kdy bude kladen velký důraz především na integrovaný rozvoj měst.

Jsmo na začátku tvorby strategického plánu. Jak dlouho bude trvat, než bude hotový a kdo všechno se na jeho tvorbě bude podílet?

Vojtěch Jelínek: Strategický plán bude hotový do konce roku 2012, ale musíme připočítat čas potřebný ke schválení v radě města a v zastupitelstvu.

Máme vytvořen řídicí model, o jehož personálním obsazení právě jednáme. Nejvyšším orgánem bude koordinační výbor v čele s garanty, které pověřila rada města, jsou jimi kolega Kašný a já. Vlastní zpracování bude zajišťovat zpracovatel, kterým bude Univerzita Tomáše Bati ve spolupráci s oddělením koordinace projektů magistrátu, a také vytvořenými pracovními skupinami pro konkrétní oblasti. Z toho vyplývá, že počítáme i s účastí odborníků a podnikatelů mimo radnici a chceme zapojit také veřejnost. Součinnost všech úrovní řídicího

Jak bude vypadat samotná tvorba tohoto dokumentu?

Miroslav Kašný: Příprava strategie rozvoje bude založena na principech komunitního plánování. Proces bude po celou dobu otevřen veřejnosti formou prezentací, informací v tisku a na webových stránkách, dotazníkových šetření, písemného připomínkování i veřejného projednání.

Jsou již vymezené základní okruhy problémů, které by měla strategie řešit?

Vojtěch Jelínek: Jde o čtyři tematické oblasti. První bude zahrnovat obyvatelstvo, bydlení a občanskou vybavenost, druhá ekonomický rozvoj a trh práce, třetí dopravu a technickou infrastrukturu a čtvrtá se bude věnovat fyzickému prostředí města.

Jak se město stavělo v minulosti k potřebě mít strategický plán?

Miroslav Kašný: V roce 2002 byl zpracován návrh strategického plánu a v roce 2004 byla schválena vize rozvoje města. V roce 2006 schválilo zastupitelstvo dokument Integrovaný plán rozvoje města, který definoval rozvojové cíle města pro období 2007 – 2013. Na tento dokument navázal Integrovaný plán rozvoje města Společensko – kulturní a vzdělávací centrum Zlín. Zpracovaný byl v roce 2008, řeší však pouze vymezenou zónu v centru města a byl zpracován jako žádost o evropskou dotaci.

Zdeněk Dvořák

Z obsahu

Titulní strana

Snímek z nového českého filmu Alois Nebel.

Dobové fotografie

Magazín Zlín pokračuje v seriálu fotografií minulého Zlína, které zasílají čtenáři.2

K věci: Strategický plán

Město Zlín se pustí společně s veřejností a odborníky do tvorby důležitého dokumentu. . . 4 - 5

Aktuálně: Chodníky se opravují levněji

Až o 40 procent levněji než v minulosti město opravuje komunikace pro pěší.9

Místní části: Ve znamení oslav

Podzim byl bohatý na akce. Mimo jiné slavili hasiči v Lužkovcích. 12

Sport: Návrat úspěšné házenkářky

Po letech strávených ve Francii se vrátila zpět do Zlína házenkářka Jana Simerská. 14

Jak nás vidí: Magdaléna Sokolová

Rozhovor s předsedkyní Asociace provozovatelů kin v České republice.21

Tenkrát: Zlínské sochy 2

Seriál magazínu se věnuje druhým dílem osudům několika zlínských soch.22 - 23

Tiráž

Vydavatel magazínu:

Statutární město Zlín
ve spolupráci s HEXXA komunikační agentura s.r.o.
Registrace MK ČR 13000
Vychází v nákladu 34 400 ks. NEPRODEJNÉ.

Redakce:

MMZ (radnice), náměstí Míru 12, 761 40 Zlín
tel./fax: 577 630 250, Irena Orságová
e-mail: irenaorsagova@muzlin.cz
(kulturní a sportovní přehledy, řádková inzerce)
Zdeněk Dvořák – šéfredaktor
tel. 577 630 211, zdenekdvorak@muzlin.cz

Redakční rada:

Jiří Severin - předseda, Alena Zubalíková,
Blanka Kovandová, Miroslav Kašný, Karel Markytán, Ivan Bergmann, Pavel Stojar, Marcel Sladkowski, Marek Turňa, David Valůšek

Inzerce:

HEXXA komunikační agentura s.r.o.
Radoslav Šopík
602 850 180, radoslav.sopik@hexxa.cz

Distribuce:

Česká pošta, s.p., tel. 577 004 113

Uzávěrka dalšího čísla je 10. listopadu 2011.

Na stránkách města už nebudou záznamy ze zasedání zastupitelstev

Město Zlín už nebude na svých webových stránkách www.zlin.eu archivovat záznamy ze zasedání zastupitelstev města Zlína. Důvodem je obava z postihu ze strany Úřadu pro ochranu osobních údajů (ÚOOÚ), který k archivování těchto záznamů zaujímá v současné době negativní postoj, protože je považuje za porušení zákona č. 101/2000 Sb., o ochraně osobních údajů.

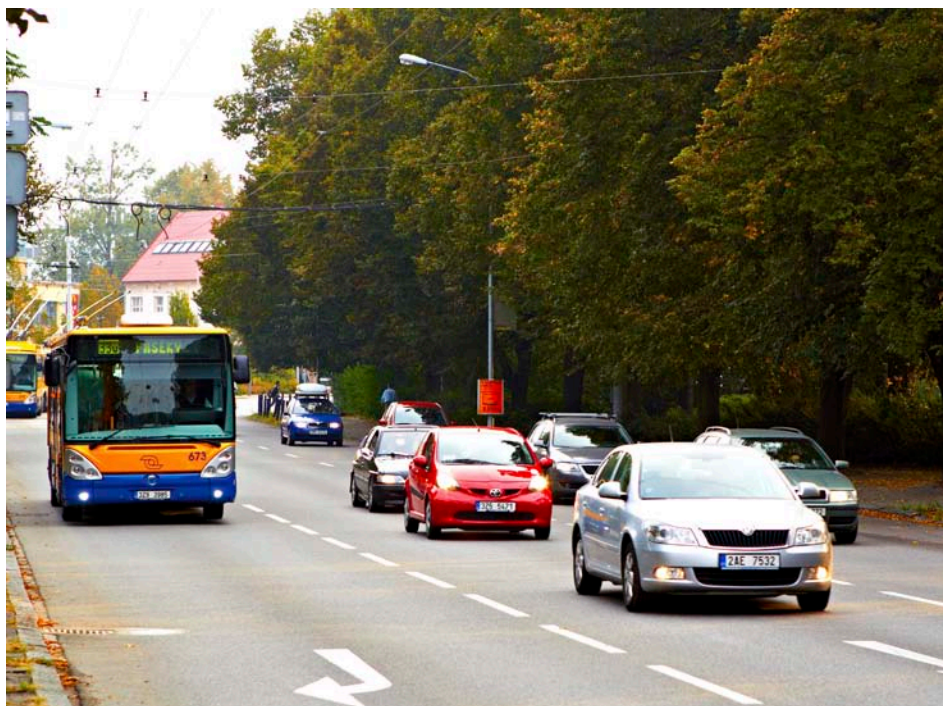
„Za každý zveřejněný záznam na webových stránkách obce může Úřad pro ochranu osobních údajů udělit pokutu až 10 milionů korun, pokud dojde k názoru, že došlo k naplnění skutkové podstaty ustanovení paragrafu 45 odstavce 2 zákona č. 101/2000 Sb., o ochraně osobních údajů, ve znění pozdějších předpisů. Ten stanovuje, že právnická osoba jako správce nebo zpracovatel se dopustí správního deliktu tím, že uchovává osobní údaje po dobu delší než nezbytnou k účelu zpracování a zpracovává osobní údaje bez souhlasu dotčených osob, přičemž tímto svým neoprávněným zasahováním do soukromého a osobního života ohrozí větší počet osob,“ vysvětlil Oldřich Hlaváček z Odboru právního magistrátu. Dodal, že stejně jako Zlín – stažením již zveřejněných archivovaných záznamů přenosů a neukládáním dalších – zareagovalo na hrozbu případného postihu ze strany ÚOOÚ i statutární město Liberec.

O tom, že případný postih ze strany ÚOOÚ je reálný, svědčí to, že tento úřad v současné době šetří postup Karlových Varů, které záznamy ze zasedání zastupitelstev na svých webových stránkách nadále archivují.

Kromě Karlových Varů ponechala videoarchiv ze zasedání zastupitelstev na svých stránkách také města Jihlava, Hradec Králové, Pardubice a Děčín.

I když město Zlín ukončilo archivování záznamů z jednání zastupitelstev, bude nadále pokračovat v pořízování on-line přenosů z těchto jednání. Občané tak nepřijdou o možnost sledovat průběh jednotlivých hlasování. „Paradoxně on-line přenosy z jednání zastupitelstva obce jsou dle současné právní úpravy a názoru ÚOOÚ v pořádku,“ konstatovala tajemnice magistrátu Helena Eidová.

Kromě Zlína pořízují on-line záznamy ze zasedání zastupitelstev i Brno, České Budějovice, Ústí nad Labem a Liberec. Pořízené záznamy tato města nearchivují na svých webových stránkách. [dvo]



Strategický plán bude řešit i klíčovou oblast dopravy / foto: Ivo Hercík

Jak dál? Směry pojmenuje strategický plán...

Město Zlín připravuje nový dokument, jehož obsahem budou hlavní směry rozvoje v příštích letech. Půjde o takzvaný strategický plán, tvorba v těchto dnech začala a potrvá více než rok. Garanty zpracování tohoto dokumentu byli rozhodnutím rady města jmenováni náměstek primátora Miroslav Kašný a neuvolněný radní Vojtěch Jelínek, na vzniku strategického plánu se bude podílet vedle odborníků i veřejnost a opozice.

Strategický plán má pro město stejně zásadní význam jako například územní plán, který by měl být v nové podobě letos přijatý po pěti letech práce. Součástí strategického plánu musí být důkladná analýza současného stavu všech oblastí, které souvisí s fungováním města jako celku. Na jejím základě poté bude možné odhadnout možnosti budoucího sociálního, ekonomického a územního rozvoje ve vzájemných vazbách. V řadě bodů bude strategický plán města navazovat na stejnou studii Zlínského kraje, oba dokumenty by se měly doplňovat.

Právě chystaný strategický plán pojmenuje, jak by se mělo město vyvíjet do roku 2020, definuje především jeho hlavní rozvojové priority. „Napomůže dosažení příznivé situace například v dopravě, oblasti zdravého životního prostředí či zajištění kvalitních a dostatečných služeb pro občany. Po dokončení strategického plánu dostane směřování našeho krajského města v horizontu nejbližších let konkrétní obrysy, město také bude mít přehled o potřebných investicích v příštích letech, což bude důležité s ohledem na tvorbu budoucích rozpočtů,“ sdělil radní **Vojtěch Jelínek**.

Podle náměstka Miroslava Kašného je smyslem strategického plánu definice a následná realizace těch oblastí a akcí, které jsou pro rozvoj města v jednotlivých

oblastech nejpotřebnější a současně i nejproveditelnější. „Potřeba tohoto kompromisu je dána především omezením dostupnosti kapacit a zdrojů, kterou lze sledovat v každé řešené oblasti, ať už dopravě nebo třeba sociálních službách. Strategický plán tedy vytvoří základní myšlenkový rámec pro zaměření programů a individuálních aktivit realizovaných městem, popřípadě jinými subjekty na území města. Celý plánovací proces rozvoje města nelze vnímat jako „regulativní“ nástroj, ale především jako stimulum inovací, ekonomického a sociálního rozvoje – prosperity města,“ konstatoval **Miroslav Kašný**.

Strategický plán je připravovaný s výhledem do roku 2020, řadí se tedy mezi střednědobé dokumenty, které v rámci svého plánování vytváří i Evropská unie. Jeho tvůrci si však uvědomují, že v řadě konkrétních případů je rok 2020 příliš blízkou hranicí. „A to například v případech projektů z oblasti dopravy, které se plánují často až s dvacetiletým výhledem. Uvedený termín, rok 2020, tedy nemůžeme při sestavování tohoto strategického plánu brát jako konečný. Není náhodou, že připravovaná Strategie rozvoje města Zlína zároveň kopíruje příští programovací a rozpočtové období Evropské unie na roky 2014 až 2020, kdy Evropská unie dokonce vyžaduje existenci strategických dokumentů jako

opory pro čerpání finančních prostředků ze strukturálních fondů," upozornil **Vojtěch Jelínek**.

Na strategické plánování rozvoje města v blízké i vzdálenější budoucnosti klade současné vedení radnice značný důraz. Společně s řadou odborníků zastává názor, že mu tento dokument v případě kvalitního zpracování pomůže zachytit a prosadit trendy, jež jsou charakteristické pro takzvanou „novou“ ekonomiku. „Jedním

z nejvýraznějších projevů této ekonomiky je globalizace spojená s uvolňováním obchodních bariér a rychlým zvyšováním přesunů kapitálu i pracovních sil. Konkurence v „nové“ ekonomice neprobíhá z geografického hlediska pouze na úrovni států, ale naopak se výrazně přesunuje na úroveň regionální a lokální. Bude stále ostřejší, s tím musí město Zlín počítat a dobře se na tuto situaci připravit," dodal **Miroslav Kašný**.

Zdeněk Dvořák



Město Zlín potřebuje vizi rozvoje pro příští roky / foto: Ivo Hercik

Co je strategický plán?

Strategický plán rozvoje je jeden ze základních dokumentů města vyjadřující předpokládaný vývoj daného celku v dlouhodobějším časovém horizontu. Strategický plán je koncepční a rozvojový dokument vytvářený městským úřadem, jenž vychází ze současného stavu veřejných a soukromých aktivit demografického, ekonomického, sociálního, kulturního a ekologického charakteru na území města. Jeho hlavním smyslem je organizace rozvoje na bázi sladování jednotlivých zájmů tak, aby město prosperovalo jako celek, a poskytování určité orientace pro podnikatelské subjekty při stanovování jejich dlouhodobějších podnikatelských plánů.

Strategický plán sestavuje zpravidla větší skupina autorů s různým odborným zaměřením. Doba sestavování plánu je přibližně půl roku až rok, u komplikovaných plánů může být i delší.

Strategický plán má následující součásti:

- Vize - říká, jakého cíle chtějí autoři plánu dosáhnout
- Teze - shrnující klíčové oblasti, které má plán řešit

- Shrnutí současného stavu
- Formulace cílových skupin plánu
- SWOT analýza (analýza silných a slabých stránek, příležitostí a hrozeb)
- Přehled jednotlivých oblastí rozvoje
- Harmonogram plnění plánu
- Závěr, obsahující doložku o schválení zastupitelstvem a době platnosti

Územní plán

Územní plán je druh studie, která si klade za cíl racionalizaci prostorového a funkčního uspořádání území v krajině a jejího využití. V ČR je územní plán vyhotovován na základě stavebního zákona, má formu opatření obecné povahy a vydává ho zastupitelstvo obce. Územní plán si klade za cíl nalézt takové předpoklady, které by umožnily další výstavbu a trvale udržitelný rozvoj spočívající v nalezení vyváženého stavu mezi zájmy životního prostředí, hospodářství a pro společenství lidí obývajících dané území. Územní plán by se měl snažit naplnit potřeby současné generace tak, aby umožnil existenci i generací příštích.

Zdroj: Wikipedie

Anketa

Je důležité, aby město Zlín mělo strategický plán? Budete se podílet na jeho přípravě?

Miroslav Hladík, zastupitel (ODS)

Strategický plán začalo město Zlín tvořit už v polovině 90. let minulého století. Je určitě dobře, že se na něm bude pracovat, je potřeba ho přizpůsobit současným požadavkům a trendům vývoje. Strategický plán považuji za opravdu zásadní dokument a pokud budu koalici osloven, určitě se do práce na něm zapojím.

Libor Lukáš, statutární náměstek hejtmána ZK (ODS)

Strategický plán je nesmírně důležitým dokumentem. Každé město, a to se týká samozřejmě i města Zlína, by mělo vědět, kam směřuje, čeho chce dosáhnout a jaké nástroje k tomu může a má použít. Strategický plán přesahuje čtyřleté volební cykly, takže jde o dokument, který by měl být návodem pro kontinuální práci jednotlivých politických formací a tím při řízení radnic maximálně vyloučit různorodé nekoncepční improvizace.

Do tvorby strategického plánu města se se zájmem zapojím. S nabídkou spolupráce mě oslovil náměstek primátora Miroslav Kašný s tím, že by bylo vhodné využít mých zkušeností při tvorbě strategického plánu rozvoje Zlínského kraje do roku 2020, ale také z mých poznatků mnohaletého působení v komunální politice. Se zájmem se zapojím do tvořivé práce, jen doufám, že to bude práce smysluplná.

Boris Popesko, zastupitel (ČSSD)

Strategický plán je koncepční dokument, který je pro rozvoj města velmi významný. Je však důležité, aby to byl materiál, který bude konkrétní, prakticky využitelný a bude vycházet z reálných možností města. Neměl by být pouze formálním dokumentem, v rámci kterého budou pokračovat nekonečné, nikam nevedoucí diskuze, polemiky a prohlášení, kterých jsme v posledních měsících na radnici svědky. Pokud bude práce na tvorbě tohoto dokumentu smysluplná, rád se na jeho tvorbě budu spolupodílet.



Slunečnice má nové auto

Čtyřicet podnikatelů přispělo na zakoupení nového sociálního automobilu občanskému sdružení IZAP - Slunečnici. Zaměstnanci a uživatelé si klíče od auta slavnostně přebírali na zlínské radnici za účasti primátora Miroslava Adámka a náměstkyně primátora Miroslava Kašného. „Popřáli celé Slunečnici spoustu najetých kilometrů bez nehod. Všem lidem, kteří nám pomáhají, velmi děkujeme, řekla Sylvie Osičková, zástupkyně ředitele občanského sdružení IZAP - Slunečnice. [so]

Cena města Zlína

Návrhy na nositele Ceny města Zlína za rok 2011 zasílejte nejpozději do 30. listopadu 2011 na adresu: Statutární město Zlín, sekretariát primátora, nám. Míru 12, 761 40 Zlín. Podrobné informace týkající se podání i vyhodnocení návrhů najdete ve Statutu Ceny města Zlína, který je zveřejněn na adrese www.zlin.eu/page/42226.cena-mesta-zlina.

Rada se mění, koalice pokračuje v práci dál. . . .

Vedení města Zlína opouští 1. náměstkyně primátora Eva Štauderová a neuvolněný radní Pavel Jungmann z hnutí M.O.R. Oba odchází z osobních důvodů. Pavel Jungmann skončil k 4. říjnu v radě i zastupitelstvu, Eva Štauderová odejde z rady k 3. listopadu a bude pro město pracovat nadále jako zastupitelka.

Složení koalice zůstane i po odchodu Evy Štauderové a Pavla Jungmanna stejné, nadále ji budou tvořit strany TOP 09/STAN, hnutí M.O.R., KDU-ČSL a ZHN. Uvolněná místa v radě a zastupitelstvu opět obsadí v souladu s koaliční dohodou zástupci hnutí M.O.R. „Důvody našeho odchodu jsou osobní. Nesouhlasíme s některými rozhodnutími, která rada odhlasovala, neshodujeme se také s postoji a vizemi některých jejích členů. Proto bude lepší, když nebudeme v radě nadále působit,“ oznámila za oba odcházející členy rady 1. náměstkyně primátora **Eva Štauderová**. „Jde o naše osobní rozhodnutí, které na složení a další spolupráci koaličních stran nic nemění,“ dodal **Pavel Jungmann**.

Představitelé koaličních stran rozhodnutí svých kolegů respektují. „Jejich důvody chápeme. Děkujeme oběma za to, co v uplynulých měsících pro město Zlín vykonali, a přejeme jim hodně štěstí v dalších činnostech,“ prohlásil primátor **Miroslav Adámek**.

Kdo Evu Štauderovou nahradí v radě a Pavla Jungmanna v radě a zastupitelstvu, oznámí hnutí M.O.R. pravděpodobně do dvou týdnů. „Máme v našich řadách kvalitní odborníky, kteří navážou na naši práci,“ ujistila **Eva Štauderová**, která chce nadcházející týden, během kterých ještě bude členkou rady, využít k předání zkušeností svému nástupci. Do kompetencí Evy Štauderové patří napří-

klad oblasti územního plánování a architektury, dopravy nebo regionálního rozvoje. Během svého působení v radě pracovala třeba na novém územním plánu města, výstavbě křižovatky Antonínova a s ní souvisejících změnách v dopravě, významně se také podílela na realizaci architektonických soutěží, které zásadně změní podobu centra Zlína.

Pavel Jungmann se například zasadil o úspěšnou realizaci architektonických soutěží, které povedou k modernizaci středu města. Klád také důraz na kvalitní a včasnou přípravu projektů.

Odchod Evy Štauderové a Pavla Jungmanna je další změnou ve složení rady. Tou první byl přechod radního Jiřího Viktorína, který byl jako nestraník zvolen za Věci veřejné, do hnutí M.O.R. K výměně došlo i v zastupitelstvu. Františka Petra ze ZHN, který na funkci rezignoval, nahradila další zástupkyně této strany Kateřina Francová.

Personální změny, ke kterým dochází, nemají žádný vliv na poměry hlasů v jednáctičlenném zlínském zastupitelstvu. Koalice v ní má nadále s 24 členy početní převahu nad opozicí. [dvo]



Ve vedení radnice došlo ke změnám / foto: archiv

Podnikatelé hodnotí Zlín skvěle

Město Zlín provozuje nejlepší webové stránky v regionu z pohledu podnikatelů. To je jeden ze zásadních výsledků srovnávacího výzkumu Město pro byznys, který letos již po čtvrté vyhlásil týdeník Ekonom. „Snažíme se vytvářet podnikatelům v našem městě co nejlepší podmínky a platí to samozřejmě i pro internet. Jsme velmi rádi, že podnikatelé považují naše webové stránky za přínosné,“ sdělila **Naděžda Hasíková**, vedoucí Odboru živnostenského magistrátu. Zlín obdržel během

slavnostního vyhlášení výsledků také speciální ocenění za přístup veřejné správy. „Jde o ocenění toho, jak magistrát spolupracuje s podnikateli. Velmi nás těší, že jsme vnímáni jako vstřícný a otevřený partner,“ konstatovala **Helena Eidová**, tajemnice zlínského magistrátu.

V rámci letošního celorepublikového výzkumu Město pro byznys bylo srovnáváno podnikatelské prostředí v 205 obcích s rozšířenou působností a 22 městských částech hlavního města Prahy. Hodnoceno bylo celkem 50 kritérií, rozdělených do šesti oblastí - podnikatelské prostředí, kvalita lokality, pracovní trh, kvalita veřejné správy, cenové podmínky a telefonický průzkum mezi podnikateli.

V rámci kraje byly srovnávány podmínky pro podnikání ve 13 městech. Zlín se umístil na solidním pátém místě, vítězem celkového pořadí se stala Kroměříž. [dvo]

Pokud máte zájem podílet se svými nápady a připomínkami na budoucí podobě využití zlínského zámku, přijďte na

veřejné setkání

které se bude konat přímo v jeho prostorách (přednáškový sál muzea) **dne 29. listopadu od 17 hodin.**

Uvedte zde, prosím, svoji adresu, abychom Vám mohli zaslat pozvánku. (Tento lístek rovněž vzhazujte do připravených boxů.)

jméno a příjmení

e-mail

bydliště



O čem se mluví.....



Zlínský svah bude modernější / foto: archiv

Uplynulé týdny znovu přinesly zajímavá témata, o kterých obyvatelé města i jeho návštěvníci diskutovali. Magazín přináší názory vedení radnice na dvě z nich.

Otázka: Už dlouho se mluví o tom, že je potřeba najít nové zázemí pro baťovský archiv, který je dosud umístěn v pronajatých prostorách. Pomůže s řešením tohoto problému město?

Už pomáhá. Víme, že je nutné pro baťovský archiv najít nové zázemí. Jde o úkol akutní, který je potřeba splnit v horizontu několika příštích měsíců. Máme totiž signály, že budova, ve které je v současnosti umístěn, se bude rekonstruovat a baťovský archiv tak bude nutné přestěhovat.

Město má eminentní zájem na tom, aby tento vzácný archiv zůstal ve Zlíně, aby za ním badatelé jezdili sem, protože Zlín nabízí kromě archiválií i baťovskou atmosféru a vše další, co se fenoménu Baťa týká. Na vyřešení tohoto úkolu intenzivně pracujeme společně s Nadačí Tomáše Bati a UTB. Nové prostory už hledáme, jednání probíhají.

Positivní v této souvislosti je to, že z jednání s Moravským zemským archivem, který baťovský archiv vlastní, vyplynulo, že pokud město projeví silný zájem o udržení těchto vzácných dokumentů ve Zlíně, bude tento postoj akceptovat.

A my tento zájem opravdu máme a také jsme ho projevili, proto v tuto chvíli nehrozí, že by mohlo dojít k odvezení baťovského archivu ze Zlína.

Odpovídal: Miroslav Adámek, primátor

Otázka: Jedním z velkých projektů, který se ve Zlíně připravuje, je rozšíření lyžařského areálu. Jaký má město postoj k tomuto záměru a co by případně rozšíření tohoto areálu mohlo přinést?

Postoj města k tomuto projektu se nemění, od roku 2003 mu rada i zastupitelstvo několikrát vyjádřily svou podporu. Současná rada města například poskytla investorovi několik pozemků, které jsou pro realizaci tohoto projektu potřebné.

Je nutné ale upozornit na fakt, že podpora města není jedinou podmínkou pro uskutečnění tohoto projektu, investor si například musí zajistit i vstřícný postoj Lesů České republiky.

Z pohledu města existuje v současnosti v souvislosti s tímto projektem jediná obava: aby nebyl zastaven v rozpracované fázi a nevzniklo nám tady další torzo, jakých už je ve Zlíně několik.

Pokud se projekt podaří realizovat, zvýší se možnost sportovního a kulturního využití ve městě, což jednoznačně vítáme. I proto, že díky rozšířenému areálu by do města mohlo přijet více návštěvníků.

Už nyní provozovatel, společnost Sporthouse, pořádá v areálu spoustu akcí, a to během celého roku, nezaměřuje se jen na lyžování. Na mysli mám například filmová představení nebo dětské karnevaly. To jsou akce, které vítáme a které mají u návštěvníků kladné odezvy. S rozšířením svahu by mohlo dojít ke zvýšení počtu těchto akcí a to by bylo jen dobře.

Odpovídal: Ondřej Běťák, náměstek primátora

Kde najdete obchody a služby?

KINEZIOLOGIE ZLÍN

Zlobíte se na sebe, na své okolí, své partnery nebo děti, na nedostatek financí, na své zdraví, práci atd.? Trápíte se hodně? Přijďte změnit své myšlení a osvobodit se! Vše má dvě strany. Záleží jen na Vás, jaký příběh vyprávíte. www.kineziologiezlin.cz, tel. 603 982 937.

BRUSINKA - DÁRKY, DEKORACE

Obchůdek plný dárků a dekorací. Nová prodejna otevřena v NC Čepkov. Stylové i moderní dekorace, bytový textil, obrazy, nákupní tašky Reisetel. Krásné vánoční dekorace! Brusinka - Čepkov a Školní ulice Zlín. Tel. 732 338 072

PEDIKÚRA, MANIKÚRA, MASÁŽE - LEVNĚ!

Listopad a prosinec akce! Kup 1 dárkový poukaz a druhý v ½ hodnotě dostaneš zdarma! Poukazy na všechny nabízené služby. Studio Anička, Sadová 6, tel. 603 956 671, www.pedikurazlin.blogspot.com.

MALÍŘ-ZLÍN

Malířská firma s dlouholetou tradicí, člen cechu malířů a lakýrníků provede jakékoliv malířské a řemeslné práce od podlahy po stropy. A to malby, zateplení fasád, sádrokartony, podlahy, tapety, lišty, vodo-topo, elektřina a ostatní. Tel. 777 727 237, www.malir-zlin.cz

Kraj podpoří spolupráci firem a univerzit

Zlínský kraj připravil jedinečný projekt, jehož cílem je rozvoj inovačního podnikání v regionu prostřednictvím spolupráce firem a univerzitních pracovišť. Do projektu nazvaného Inovační vouchery ve Zlínském kraji je zapojeno pět vysokých škol, mimo jiné i Univerzita Tomáše Bati ve Zlíně či Vysoké učení technické Brno. Firmy tak nákup znalostí, služeb či technologií od těchto institucí mohou uhradit právě formou inovačních voucherů. Jde vlastně o dotaci, která může činit až 150 000 korun. Podmínkou je, aby předložený projekt spolupráce s vysokou školou podpořil inovační potenciál firmy, tedy přispěl k vytvoření nového či výrazně inovovaného produktu. „To na jedné straně posílí konkurenceschopnost podnikatelského subjektu, na straně druhé pak umožní univerzitním pracovištím získat vazby na průmyslové firmy a tím vytvořit předpoklady pro dlouhodobější spolupráci,“ vysvětlil statutární náměstek hejtmana Libor Lukáš. Žádosti o inovační voucher mohou podnikatelé předkládat od 26. října do 6. ledna. Více informací na internetových stránkách www.objvetesmer.cz. [tz]

Přerušeni dodávky elektrické energie

Z důvodu plánovaných prací na zařízení distribuční soustavy (rekonstrukcí, oprav, údržbových a revizních prací) bude přerušena dodávka elektrické energie:

16. 11. 2011 od 7.30 do 14.30

18. 11. 2011 od 7.30 do 14.30

Vypnutá oblast: Zbožensko včetně níže uvedených adres:

Zbožensko-Mladcová 0 chaty, Zbožensko-Mladcová 3, 65, 85-88, 96, 104, 120, 122. Netýká se skládky TKO Suchý důl.

Vánoční Zlín 2011 – vyhlášení soutěže

Magistrát města Zlína vyhláší již VII. ročník soutěže o nejhezčí vánoční výzdobu. V letošním roce se bude hodnotit vánoční výzdoba ve třech kategoriích:

I. kategorie – výzdoba balkonů a oken bytových domů,

II. kategorie – výzdoba rodinných domů,

III. kategorie – výzdoba firem. Vánoční výzdoba bude hodnotit komise složená ze zástupců tří odborů magistrátu. Hodnocení bude probíhat v termínu od 12. do 16. prosince 2011. Výsledky budou zveřejněny v únorovém vydání Magazínu Zlín.

Slavnostní vyhlášení výsledků soutěže a předání cen se uskuteční na radnici. První tři soutěžící v každé kategorii budou oceněni finanční částkou, ostatní soutěžící pak věcnými dárky.

Soutěže „Vánoční Zlín 2011“ se mohou zúčastnit občané bydlící ve správním obvodu města Zlína. Přihlásit své okno, balkon, rodinný dům či firmu mohou občané do 12. prosince 2011.

Vyplněný kupon je třeba poslat na adresu: Magistrát města Zlína, Odbor životního prostředí a zemědělství, Zarámí 4421, 761 40 Zlín. Přihlásit se můžete i na e-mailové adrese: ivanachudickova@muzlin.cz. Informace o soutěži najdete na webových stránkách www.mestozlin.cz. [red]

Registrační značku si řidiči vybírají sami

Majitel vozidla si může sám na oddělení evidence motorových vozidel zlínského magistrátu vybrat registrační značku. Umožňují mu to závazná interní pravidla, jež platí od dubna letošního roku, a která upřesňují předchozí systém.

„Dodržování závazného postupu je administrativně zjištělné a je kontrolováno vedoucími zaměstnanci. Jinými slovy chceme zabránit případným spekulacím, že by na zlínském magistrátu mohlo docházet k předávání registračních značek se zajímavými číselnými kombinacemi za úplaty,“ sdělila **Helena Eidová**, tajemnice magistrátu.

Príslušným úředníkům jsou přidělovány krabice s registračními značkami v neporušeném, originálním balení, s uvedením rozsahu číselné řady. Přiděleny mohou být současně jen dvě krabice. V každé je 35 párů registračních značek, novou krabicí smí úředníci otevřít až tehdy, kdy je předchozí prázdná. „Při přidělování je úředník povinen předložit každému žadateli o přidělení registrační značky k nahlédnutí příslušný protokol o výdeji a nechá jej vybrat si volnou značku ze seznamu. Větší výhodu výběru tak má

občan, pokud obsluhující úředník zrovna vyfasoval novou krabici s registračními značkami, naopak „smůlu“ má ten občan, který přijde ve chvíli, kdy v krabici zbyl poslední pár tabulek,“ sdělil **Antonín Šrajer**, vedoucí Odboru občansko – správních agend, pod který oddělení evidence motorových vozidel spadá.

Registrační značky s písmenem Z přiděluje ve Zlínském kraji celkem 13 obcí s rozšířenou působností, jde o výkon státní správy v přenesené působnosti. Každá z nich má svůj vlastní způsob přidělování. [dvo]



Přidělování značek má jasná pravidla / foto: Ivo Hercík

Anglické dvorky jsou už opraveny

Třetí a závěrečná etapa obnovy anglických dvorků kolem budovy Městského divadla Zlín byla dokončena. Práce na obnově památkově chráněného objektu v Městské památkové zóně Zlín byly spolufinancovány z Programu regenerace městských památkových rezervací.



Anglické dvorky v budově divadla / foto: Ivo Hercík

částka 630 tisíc korun. Město Zlín využilo z rezervovaných peněz částku 598 535 Kč, protože po realizované veřejné soutěži na provedení závěrečné etapy obnovy anglických dvorků kolem budovy Městského divadla Zlín byly práce provedeny za nabídnutou cenu 1 197 071 Kč. Protože příspěvek na obnovu památkových hodnot má pokrýt zvýšené náklady vlastníka na obnovu a údržbu památkově chráněných objektů, je povinný podíl vlastníka budovy 50%. Aby Zlín mohl i nadále čerpat finance ze zmíněného dotačního programu ministerstva kultury, schválilo zastupitelstvo v minulém roce strategický plán na další pětileté období. Jeho prioritami je postupná obnova původního objektu Zimních lázní a další důležité provozní opravy budov Městského divadla.

Na území města Zlína je 37 památkově chráněných objektů, z nichž většina se nachází v Městské památkové zóně. Ta byla vyhlášena 20. listopadu 1990, zahrnuje téměř celé území bývalého Velkého Zlína, tj. historické jádro s čitelnou stopou blokové zástavby, s převážnou částí průmyslového areálu a částí zahradního města, které z velké části vybudovala firma Baťa ve 20. až 40. letech dvacátého století. Baťovská zástavba tvoří asi sedmdesát procent jejího území. Od konce roku 2010 se rozvojovým potenciálem historického dědictví Zlína zabývá také Komise pro spolupráci města a státní památkové péče Rady města Zlína. [kp]



VÁNOČNÍ ZLÍN 2011

zakroužkujte vybranou kategorii:

- 1 výzdoba balkonů a oken bytových domů
- 2 výzdoba rodinných domů
- 3 výzdoba firem

soutěžní kupon

jméno

adresa

patro (u kategorie 1)

telefon



Chodníky se opravují o 40 procent levněji

1 401 korun včetně DPH – to je částka, za kterou město Zlín začalo letos průměrně opravovat metr čtvereční chodníku. V minulých letech se přitom stejný úsek komunikace pro pěší rekonstruoval v průměru za cca 2 300 korun včetně DPH. Snížení nákladů je tedy z pohledu města čtyřiceti-percentní – a to díky nové metodice, která vzešla z projektu Chodníky 300.

„Když jsme tento projekt spouštěli, chtěli jsme výrazně zlevnit opravy chodníků ve městě. Ceny z minulých období byly neúnosně vysoké. Jak je patrné z uvedených čísel, plníme, co jsme slíbili. Opravujeme chodníky výrazně levněji, přitom jejich únosnost je vyšší než u těch, co se rekonstruovaly v minulých letech,“ upozornil radní Jiří Viktorín, který je garantem projektu. Zlevnit rekonstrukce chodníků se podařilo zásadními změnami v metodice technologických postupů. Nově je například u všech realizací předepsána recyklace stávajícího vybouraného betonového materiálu a jeho zpětné zabudování do chodníkových těles. Odpadá tak náročný převoz těchto materiálů na skládku Suchý důl a jejich uložení v ceně asi 650 korun za tunu. Stejně se postupuje i u podkladních konstrukcí, v jejich případě stojí uložení na skládku asi 300 korun za tunu. „V nejbližších obdobích hodláme rekonstruovat asi 20 tisíc metrů čtverečních chodníků ročně. Díky poznatkům z projektu Chodníky 300 dosáhneme roční úspory investičních nákladů, při tomto

množství realizovaných rekonstrukcí chodníkových těles, přibližně 18 milionů korun, což je opravdu nezanedbatelné číslo oproti nákladům, vynaloženým v minulých obdobích,“ sdělil Jiří Viktorín.

Přestože se již komunikace pro pěší ve Zlíně opravují podle nové metodiky, přípravná fáze projektu Chodníky 300 ještě stále trvá. Pracovní skupina, která se realizací zabývá, dopracuje do konce roku kompletní podklady pro projektování a realizaci, což je základní normativní a ekonomický dokument, na jehož základě budou veškeré rekonstrukce chodníkových těles na území města Zlína prováděny. Součástí přípravné fáze projektu Chodníky 300 byla pasportizace chodníků na území města, tedy jejich kompletní zaměření a zakreslení. Z ní vyplynulo, že se ve Zlíně nachází celkem 297 kilometrů komunikací pro pěší. „Jejich zkušební pasport je již nainstalován na našem webu www.zlin.eu včetně barevného rozlišení skutečného technického stavu. Nyní se pracuje na takzvané uživatelské verzi, ve které budou chodníky rozděleny podle jednotlivých místních částí s podrobným popisem stávajícího technického stavu,“ oznámil Jiří Viktorín. [dvo]

Chodníky 300 v roce 2011:

Zábranců I	589 049 Kč	(1 790 Kč/m ²)
Tečovská + Husova	928 618 Kč	(1 052 Kč/m ²)
Mokrý + Fr. Bartoše	1 111 905 Kč	(1 281 Kč/m ²)
Štefánikova	1 308 492 Kč	(1 745 Kč/m ²)
Homomlýnská	2 029 180 Kč	(1 421 Kč/m ²)

Zlín představil „mrakodrap“

Město Zlín se zúčastnilo prestižního mezinárodního festivalu architektury a urbanismu **Architecture Week 2011**. V rámci projektu **Architektura a urbanismus Visegrádké čtyřky** představilo odborné veřejnosti unikátní „mrakodrap“, bývalou správní budovu firmy Baťa a současné sídlo Zlínského kraje.

Zlín dostal pozvánku na už pátý ročník renomovaného festivalu na základě faktu, že je považován za město s unikátní architekturou. „Zcela právem, Zlín je z pohledu architektury a urbanismu opravdu výjimečný. Je to dáno historickými souvislostmi, okolnostmi, za kterých došlo v prvních desetiletích 20. století, za éry firmy Baťa, k jeho prudkému rozvoji,“ řekl primátor Miroslav Adámek, který město na festivalu zastupoval společně s architektkou Dagmar Novou. „Připravili jsme prezentaci formou filmové projekce, kdy návštěvníci mohou vidět Zlín z hlediska jeho historie, především jeho obrovského rozvoje v baťovském období, ale také mohou vidět významné stavby, které v našem městě byly realizovány v posledním desetiletí včetně ještě nezrealizovaných investičních záměrů,“ prozradila Dagmar Nová.

Kromě Zlína se v rámci projektu Architektura a urbanismus Visegrádké čtyřky před-

stavilo celkem 22 měst, například metro-pole Praha, Bratislava, Varšava a Budapešť nebo Hradec Králové, Brno, Kutná Hora, Gdyně, Pécs, Žilina a Košice. „Zajímavostí letošního ročníku byla účast více než třiceti metropolí z celého světa, které se představily formou filmové projekce, ale také formou modelů významných staveb světových architektů,“ uvedla Dagmar Nová. [dvo]



Město se prezentovalo na prestižní výstavě / foto: archiv

Podzimní úklid

V sobotu 5. listopadu se uskuteční ve městě podzimní úklid zajišťovaný Odborem životního prostředí a zemědělství Magistrátu města Zlína a Technickými službami Zlín. Od občanů města Zlína bude sbírán odpad velkoobjemový a odpad ze zahrad. Od 9.00 do 16.00 hodin budou v níže uvedených lokalitách přistaveny velkoobjemové kontejnery nebo speciální vozidlo Technických služeb Zlín.

ulice Na Požáře
ulice Sadová
ulice Smetanova
ulice Vodní
ulice Santražiny (Potoky vnitroblok)
ulice Lorencova
ulice K Majáku – restaurace „U hřeba“
Letná – Kotěrova ulice
Fabiánka I
ulice U zimního stadionu
Benešovo nábřeží – u pizzerie „U čápa“
tř. T. Bati – garáže nad restaurací „Myslivna“
Zbožensko – před domem č.p. 65
ulice Pod Babou

Magistrát města Zlína společně s Technickými službami žádají občany, aby odpad ukládali pouze do připravených nádob nebo speciálního vozidla Technických služeb.

Iveta Žárská převzala odbor školství

Odbor školství magistrátu má od počátku října novou vedoucí. Stala se jí Iveta Žárská. „Práci na magistrátu považuji za velkou výzvu. V současnosti se seznamuji se situací na odboru, který letos prošel zásadní reorganizací,“ prohlásila. Iveta Žárská má za sebou bohatou praxi v oboru, když téměř 25 let pracovala ve školství a státní správě. [dvo]

Správa domů Zlín mění svou adresu

Od 1. listopadu bude Správa domů Zlín, spol. s r.o., přestěhována na Zarámí č.p. 4077, budova PSG (Průmyslové stavby), 3. etáž. Od tohoto dne bude zajišťovat výhradně činnosti, týkající se správy spoluvlastněných a vlastněných nemovitostí na základě mandátních smluv, uzavřených s právníckými nebo fyzickými osobami. Provozní doba (po, st 8.00 – 12.00 a 13.00 – 17.00 a pá 8.00 – 12.00) a kontakty na jednotlivé pracovnice zůstávají beze změn.

Kompletní správu městských domů a garáží bude zajišťovat od 1. listopadu středisko bytové správy Odboru ekonomiky a majetku Magistrátu města Zlína, Zarámí 4421 (bývalá budova České pojišťovny).

Týden rané péče ve Zlíně

V týdnu od 21. do 27. listopadu proběhne celorepubliková kampaň Týden rané péče. V rámci tohoto týdne připravuje Středisko rané péče Educo Zlín na 23. listopadu od 9 do 17 hodin Den otevřených dveří ve svém sídle (budova Vítar, Louky). Zároveň bude v nákupním centru CENTRO Zlín – Malenovice probíhat prezentační výstava fotografií a v ulicích města budou lidé zapojeni do ankety na téma „Co je to raná péče?“. Více o akci na www.ranapecezlin.cz. [red]

Levnější jesle

Poplatky v jeslích a rehabilitačním stacionáři, které zřizuje město, jsou od počátku října stejné pro zlínské i mimozlínské děti. Až dosud platili rodiče dětí, které mají trvalé bydliště v jiných městech nebo obcích, o 1 500 korun měsíčně více než rodiče dětí ze Zlína. Nyní je jednotná cena za pobyt v těchto zařízeních 3 300 korun. „Jesle a rehabilitační stacionář, které zřizujeme, jsou v rámci regionu jedinečné. Jen připomenu, že v celé České republice je celkem asi padesát jeslí, z toho troje má město Zlín, stejný počet má už jen hlavní město Praha. Přestože provoz jeslí a rehabilitačního stacionáře je pro město velmi finančně náročný, chceme tato zařízení zpřístupnit všem zájemcům za stejných podmínek, právě pro jejich jedinečnost,“ vysvětlila rozhodnutí rady města náměstkyně primátora Alena Zubalíková.

Pro své nejmenší obyvatele Zlín zřizuje troje jesle pro celkem 75 dětí. Celkem 20 míst má rehabilitační stacionář, což je nestátní zdravotnické zařízení, které slouží k čtyřhodinovému, odpolednímu, celodennímu či týdennímu pobytu dětí od 1 do 10 let věku. Zajišťuje všestrannou zdravotní a výchovnou vzdělávací péči například o děti mentálně a tělesně postižené, děti s dětskou mozkovou obrnou a dalšími kombinovanými vadami, vyžadující zvláštní péči. V péči zařízení jsou děti se zrakovou, sluchovou vadou, děti s vadou řeči nebo srdeční vadou. Ve stacionáři je zřízená speciální třída mateřské i základní školy, a to Základní školy praktické a Základní školy speciální Zlín.

Náklady na provozování jeslí a rehabilitačního stacionáře nese město. Z jeho rozpočtu jsou totiž hrazené i mzdy pracovníků, které v těchto zařízeních působí. „Jiná situace je v mateřských a základních školách, tam jsou mzdy pracovníků vypláceny ze státního rozpočtu,“ upozornil Milan Smola z odboru školství. „I přes finanční náročnost chceme troje jesle a rehabilitační stacionář zachovat. Využívají je rodiče dětí, které ještě nemají tři roky a nemohou navštěvovat mateřskou školu,“ konstatovala Alena Zubalíková. [dvo]

Na Cambridge studují i absolventi z Lesní čtvrti

Gymnázium Zlín - Lesní čtvrť letos slaví 75 let existence. Během těchto roků prošly školou tisíce studentů, kteří společně s pedagogy pomohli vytvořit skvělé renomé této vzdělávací instituce. Jedním z důkazů jsou i letošní výsledky: maturanti z Lesní čtvrti dosáhli druhých nejlepších výsledků v rámci Zlínského kraje, v celé České republice díky nim patří škole 27. příčka.

„Drtivá většina našich absolventů se dostane na vysněnou „výšku“, mnoho žáků studuje v zahraničí, třeba i v Cambridge, soutěží na republikové i mezinárodní úrovni v různých předmětech, skládá jazykové zkoušky. Vysokou laťku kvalitní výuky si chceme udržet,“ ujistil ředitel gymnázia Jan Chudárek.



Gymnázium existuje už 75 let / foto: Ivo Hercík

Žáci gymnázia na Lesní čtvrti studují podle vzdělávacího systému, nazvaného Jednoduchá cesta nikam nevede. Nabízí osmileté i čtyřleté všeobecné studium, v posledních dvou ročnících rozšířenou bohatou nabídkou volitelných předmětů (až 16 hodin z 33 týdně), které studenty připraví k maturitě i k přijímacím zkouškám na vysoké školy. Zaměřit se můžou na přírodní vědy (gymnázium je Fakultní školou olomoucké Přírodovědecké fakulty a realizuje projekty Fyzika jinak, rozšiřující výuku tohoto předmětu, či Práce s talenty v matematice), na humanitní předměty (žáci se účastní projektů Tvorba multimediálního sdělení nebo Multikulturní výchova, Středoškolské odborné činnosti a oborových soutěží, vyjíždějí na exkurze a besedy) nebo na jazyky (škola připravuje žáky k mezinárodním zkouškám CAE či FCE, Německý jazykový diplom a DELF, díky projektu Global Classroom jezdí studenti na konference do celého světa, účastní se výměnných pobytů a zájezdů, na gymnáziu učí německý, francouzský a španělský lektor).

S gymnáziem na Lesní čtvrti se mohou zájemci seznámit při Dnech otevřených dveří, které se uskuteční v pátek 25. listopadu (14.00 – 18.00) a v sobotu 26. listopadu (9.00 – 13.00). [kch, dvo]

Začala fungovat druhá Montessori školka

Podle zásad Montessori pedagogiky se vzdělávají děti, které navštěvují v září otevřenou školku sídlící v prostorách 12. ZŠ na Podhoří. Její kapacita je v současné době 18 míst, s dětmi pracují vždy učitelka s asistentkou, které mají dosažené nejvyšší vzdělání Montessori pedagogiky - Český národní diplom akreditovaný ministerstvem školství, mládeže a tělovýchovy.

Montessori je jedinečnou, v České republice stále oblíbenější metodou. Základním principem každé třídy je „svoboda ve stanovených hranicích“, výuka respektuje osobnost každého dítěte a přizpůsobuje se jejich tempu vývoje. „Děti nejsou nuceny přizpůsobovat se tempu učitele ani ostatních dětí. Mají možnost učit se a pracovat vlastním tempem, přirozeně a spontánně. Na druhou stranu ve stanovených hranicích, které mají pravidla. Pracují ve skupinách nebo samostatně, vždy však ve věkově smíšených třídách, kde starší děti získávají na sebedůvěře a upevňují své dovednosti tím, že pomáhají mladším dětem, a mladší děti se učí pozorováním starších,“ vysvětlila Žaneta Augustová, provozní ředitelka zařízení.

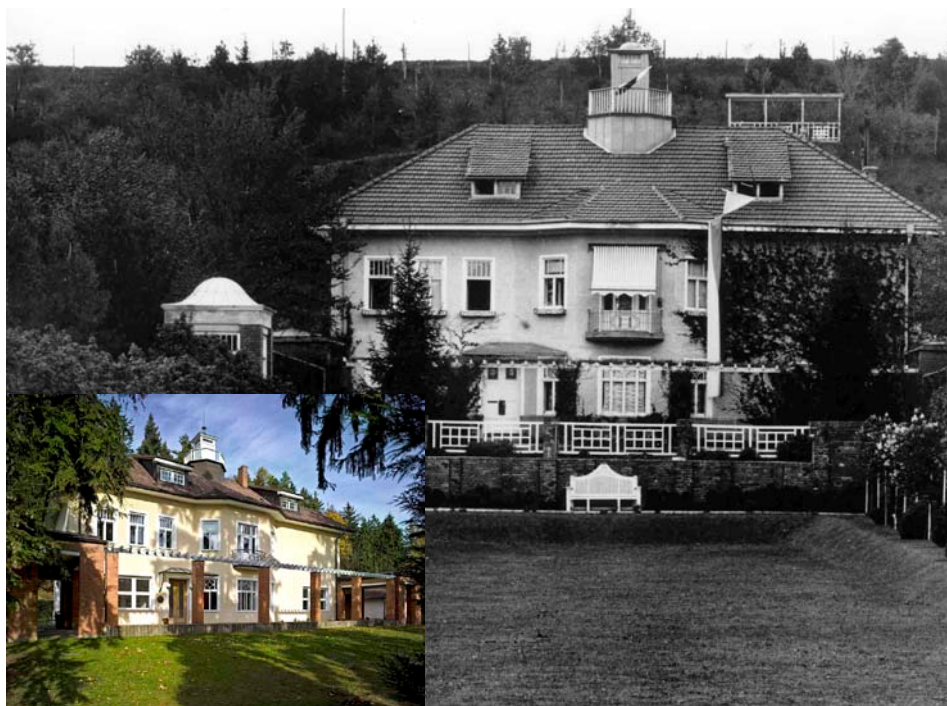
Prostředí v Montessori třídě umožňuje osvojení nových poznatků samostatně, bez

vlivu učitele. Děti pracují s pomůckami dle vlastního výběru a svým vlastním tempem, což je vede k samostatnému rozhodování a vnitřní disciplíně. Pomůcky jsou uspořádány dle pěti vzájemně propojených oblastí – praktický život, smyslová výchova, mateřský jazyk, matematika a kosmická výchova. „Vztah k živé přírodě v dětech vytváří péče o želvy, chameleony, ryby, křečky a ptáčky, o které se společně s námi starají,“ doplnila Petra Dolníková, která je také provozní ředitelkou školky.

Nyní působí ve Zlíně dvě školky, které ke vzdělávání dětí využívají Montessori pedagogiky. Kromě zařízení na Podhoří je to školka sídlící nad Ovčírnou. [dvo]



O Montessori školky je zájem / foto: archiv



Fotografie dokládají změny, kterými vila v průběhu let prošla/ foto: archiv NTB

Symbolické výročí – Baťova vila slaví 99 let

V jarních měsících roku 1909 se zlínský průmyslník Tomáš Baťa rozhodl postavit si rodinný dům. Obrátil se na stavitele Františka Nováka z nedalekých Vizovic, jehož pověřil nejen provedením, ale i návrhem stavby. V zadní části vhodně zvolené parcely na Čepkově, s výhledy do neporušené přírody nad říčkou Dřevnicí, pak začala vyrůstat jednopatrová budova.

Ještě před dostavěním stavebník přerušil práce a obrátil se na profesora pražské Akademie výtvarných umění Jana Kotěru s žádostí o přepracování a doplnění plánů. Podle Kotěrových dispozic z ledna a února 1911 byla pak stavba v roce 1912 dokončena včetně parkových úprav, na nichž se podílel renomovaný pražský zahradní architekt František Thomayer.

V rozestavěném objektu Kotěra provedl především několik dispozičních změn. Adaptoval zejména ústřední dvoupodlažní halu, již zvětšil a s patrem propojil přístavbou schodiště ústíčního na ochoz. Na schodišti byly instalovány pozoruhodné vitráže Františka Kysely. Kotěra zasáhl i do vnějšího vzhledu. Podle jeho návrhů byly uskutečněny i designérské práce v interiéru.

Před hlavním průčelím vily vytvořil terasu, čímž jednak umožnil přímé propojení obytného prostoru s exteriérem a jednak vyřešil i možné záplavové problémy. Terasu pak od okolí oddělil postranními arkádovými chodbami, zakončenými pavilonky. Oba stavební prvky dnes již neexistují.

Areál za přítomnosti rodiny Tomáše Bati procházel řadou úprav i později; v roce 1915 přibyl Kotěruv zahradnický domek, 1919 navrhl knihovnu čerstvý Kotěruv

absolvent Josef Štěpánek, počátkem dvacátých let vyprojektoval Kotěra domek pro správce, 1926 adaptoval část interiéru jiný Kotěruv žák F. L. Gahura, 1931 došlo k úpravě pergoly, 1937 byly přistavěny garáže a v roce 1938 navrhl v zahradě Vladimír Karfík stavbu bazénu.

Po válce, kdy vilu opustil i poslední člen rodiny, paní Marie Baťová, čekaly vilu další změny. Nejprve se po znárodnění stala sídlem Krajského výkupního podniku se zemědělskými výrobky a začátkem 50. let nastala dlouhá éra Domu pionýrů a mládeže. Při následných adaptacích a přístavbách pro Dům pionýrů došlo k výrazným zásahům do interiéru i vnějšku a devastáční tendence uzavřela nová čtyřproudá silnice, jež prakticky zlikvidovala podstatnou část zahrady.

Vila byla panu Tomáši J. Baťovi, synovi zakladatele firmy, navrácena v roce 1994. V letech 1997-1998 proběhla celková rekonstrukce pod dohledem Památkového ústavu, navržena českými a francouzskými architekty. Cílem nákladné rekonstrukce bylo obnovit vile původní tvář i s detaily interiéru, exteriéru i části zahrady. Bohužel veškeré, mnohdy vzácné, vybavení domu (nábytek, obrazy, sklo, porcelán) bylo již nenávratně ztraceno. Novou funkci pak vila získala 1. května 1998, kdy se stala sídlem Nadace Tomáše Bati. Vilu dnes nadace využívá ke svým vzdělávacím, kulturním i společenským aktivitám. Reprezentativní prostory vily lze pronajmout k firemním akcím, pracovním a obchodním jednáním, svatebním obřadům, vzdělávacím kurzům.

Pavel Velev, ředitel Nadace Tomáše Bati

Rubrika o cyklo dopravě

Dovolujeme si Vám na tomto místě představit novou pravidelnou rubriku, která se bude zabývat tematikou cyklistické dopravy. Bezpečnost cyklistické dopravy ve Zlíně je značně problematická a rozsah cykloinfrastruktury je nedostatečný. Příčiny této situace sahají daleko do minulosti. V první polovině 20. století bylo v naší zemi kolo běžným a velmi důležitým dopravním prostředkem. Cyklistická doprava v té době vzhledem k nízkým intenzitám automobilového provozu ani nevyžadovala zvláštní oddělenou infrastrukturu. Ve druhé polovině 20. století až do konce 80. let byla prudce modernizována a rozšiřována silniční síť, nicméně intenzity provozu ještě tehdy nedosáhly takových úrovní, aby došlo k drastickému vytlačení a omezování cyklistů.

Zásadní zvrát nastává v 90. letech minulého století, kdy dochází k prudkému růstu automobilového provozu, a to se všemi nepříjemnými následky pro cyklistickou dopravu. Komunikace přehlcené automobily se stávají pro cyklisty nebezpečnými a velmi neatraktivními a současně neexistuje dostatečný rozsah zvláštní infrastruktury pro cyklisty. Průjezdnost měst s využitím jízdního kola je značně omezována a situace se stále zhoršuje. Na tuto prudkou změnu nedokázaly samosprávy a orgány státu dostatečně pružně reagovat. Tuto nepříznivou situaci si uvědomuje současné vedení města i většina opozičních stran; podpora cyklo dopravy se stala průřezovým politickým programem. Proto zástupci městské koalice i opozice, spolu s odborníky magistrátu, zástupcem Policie ČR a s dalšími externími odborníky zasedli do společné pracovní skupiny pod vedením radního Jiřího Viktorína, která bude hledat vhodná a účinná řešení problematiky cyklistické dopravy.

Jakékoli dotazy, náměty a připomínky k cyklistické dopravě pište na e-mailové adresy: cyklomail@muzlin.cz, nebo martinhabuda@muzlin.cz. Na internetových stránkách města na adrese www.zlin.eu byla zřízena nová sekce, s informacemi o cyklo dopravě. Sekce je dostupná pod záložkami O městě -> Doprava -> Zlín cyklistický (cyklokoordinátor).

Martin Habuda

Kudlov si připomenul 440. výročí založení



Kudlov má bohatou a dlouhou historii a také řadu pověstí a pověr. Všechny zajímavosti o této místní části najdete na internetových stránkách www.kudlov.net. Obyvatelé Kudlova zažili na společenské akci bohatý podzim také proto, že si připomenuli 440 let od založení.

Místní funkcionalistická kaple se dočkala nově opravených schodů a oplocení a byla zde sloužena mše na svátek místního patrona, svatého Václava. Po mši slavnostní okamžik podpořila i dechová hudba při posezení U Vajů. Ta pravá pouť, tak jak ji milují děti, měla své hlavní sídlo před zemědělskou farmou – nechyběly kolotoče, soutěže, pouťové dobroty, mažoretky, vláček a hudební a taneční zábava. Oslavy měly i svou sportovní stránku – Svatováclavský běh do Kudlova (od zlínských Zimních lázní) a Turnaj malého fotbalu. [bk]

Nábor mladých hasičů

Sbor dobrovolných hasičů Malenovice otevírá ve školním roce 2011/2012 hasičskou přípravku pro děti předškolního věku. Děti se naučí poznávat hasičské nářadí a pracovat s ním, vázat uzly, vyznat se v mapě a používat kompas. Součástí přípravy jsou také základy zdravotvdy či střelba ze vzduchovky. Zahájení je v listopadu, tréninky se budou konat jednou týdně na zbrojnici v Malenovicích. Další informace: Petra Kubinová, tel. 723 023 121, e-mail: pkubinova@volny.cz. [red]

Podzim v místních částech byl bohatý.

Prvního listopadu je to přesně 120 let od založení Sboru dobrovolných hasičů v Lužkovících. Obyvatelé místní části Lužkovice si tuto významnou událost z roku 1891 připomněli již v září oslavami spojenými se soutěží v požárním sportu. Kromě klání soutěžních družstev byl připraven bohatý doprovodný program – ukázka staré hasičí techniky, pro děti soutěže a skákací hrad nebo projížďka v kočáře taženém koňmi. Oslavy večer ukončila taneční zábava.

V říjnu se v místních částech uskutečnila řada zajímavých akcí a setkání. „1. října proběhl malý Farmářský trh v Lužkovících.

parku. Obě akce byly hojně navštíveny také lidmi z jiných místních částí a pochvalou nikdo nešehl, je to tedy povzbuzení pro příští



Součástí oslav v Lužkovících byla i jízda kočářem / foto: archiv ZŠ

Je jistě poměrně odvážné nazývat těch několik málo stánků trhem v tom pravém slova smyslu. Z našeho pohledu šlo spíše o test, zda je o něco podobného mezi občany zájem. Sami jsme si také chtěli prověřit, co vše je pro organizování podobné akce třeba. Odmítli jsme stánky s oblečením nebo občerstvením a dnes už víme, že lidem chyběly hlavně stánky s ovocem a zeleninou od místních výrobců, či třeba lepší propagace. To příště jistě napravíme,“ napsal na internetových stránkách Lužkovice za pořadatele Jiří Přemyslovský.

V Jaroslavicích se 16. října uskutečnilo setkání před bývalou základní školou. Na Klečůvce se 15. října konala hodová zábava doplněná o den později Voděním berana. Průvod masek s hudbou i beranem obešel 15. října i Lužkovice. V sobotu 22. října zase na druhém konci velkého Zlína, v Prštém, naplánovali lampionový průvod v rámci akce Podzimní hrátky s přírodou. Konaly se také drakiády, dětské dny a další akce. „Členové komise MČ ve čtvrti U Majáku spolu s řadou dalších obětavých občanů zajistili průběh fotbalového turnaje a dětský den v našem novém rekreačním

akce,“ popsala Jana Němcová, pracovnice kanceláře MČ U Majáku.

A kam ještě v listopadu?

Stovky stálých návštěvníků si získal Farmářský trh v místní části Štípa. Aktivně se do něj zapojují i žáci místní základní školy. A právě kolem školní budovy se uskuteční i Farmářský trh 5. listopadu – a to od 9 do 13 hodin. Pokud vás zajímá, jak vypadá vodění berana, tak si 12. listopadu naplánujte cestu do Příluk, kde tuto starou tradici zahrnující obchůzku obce v maskách s beranem a doprovodem hudby spojili s oslavou Martinských hodů. „Vychází se kolem deváté hodiny ranní z Horní Dědiny směrem dolů, přes Pekárenskou, Přístav a U Mlýna. Poté se přejde přes cestu na „druhý kopec“ a obejde se část Boněčka a Pančava. Průvod jde s nastrojeným, mašlemi opentleným beranem, kapelou a účastníky v maskách. Masky se mění každý rok – loni chodily pohádkové postavy Rumcajs, Manka, Ferda Mravenec a další. Letošní ladění masek zatím nemohu prozradit, je to překvapení,“ pozvala Jarka Plevová, pracovnice kanceláře MC Příluky.

Blanka Kovandová

Trolejbusy a autobusy projedou městem lépe . .

Problematickou situaci na enormně zatížených hlavních silničních tazích v aglomeraci Zlín – Otrokovice nemusíme popisovat; bohužel snad každý obyvatel Zlína si užil nepříjemné čekání v kolonách vozidel na přeplněných světelných křižovatkách v centru města, nebo v dopravních zácpách v Malenovicích. Tato situace velmi negativně dopadá i na služby městské hromadné dopravy, která na silnici mezi oběma městy nabírá četná zpoždění a snižuje se tak kvalita jejích služeb. Situaci komplikuje i fakt, že elektronické řízení sítě světelných signalizačních zařízení (dále jen SSZ) v aglomeraci bylo optimalizováno pro dopravní proudy, které odpovídaly 90. létům.

Ambicí projektu „Preference a plošná koordinace MHD ve Zlíně“ je minimalizovat dopady uvedených negativních vlivů na služby MHD prostřednictvím preferenčních opatření na světelných křižovatkách ve prospěch vozidel hromadné dopravy. Nezbytným předpokladem pro plnohodnotné fungování této preference je provedení celkové optimalizace řízení dopravy pro všechny její složky, tedy nejen pro MHD. Zjednodušeně řečeno: zelená vlna na silnici I/49 po zavedení systému bude fungovat lépe než dnes. Jádrem projektu je vybudování systému dopravně závislého koordinovaného dynamického řízení světelných signalizačních zařízení s aktivní preferencí vozidel MHD na trasách hlavních linek MHD ve Zlíně a Otrokovicích, což obnáší:

- výměnu přibližně poloviny zastaralých řadičů křižovatek za nové
- vybavení 38 řadičů SSZ radiomodemy, které umožní křižovatkám datovou komunikaci s vozidly MHD
- vybudování nové dopravní centrály (dohledové a řídicí centrum systému umístěné v budově Policie ČR)
- propojení řadičů SSZ do koordinovaných tahů a jejich napojení na dopravní centrálu
- vybavení vozidel MHD novými palubními počítači a radiomodemy (zajistí dopravce ze svých prostředků)

V praxi bude systém dynamicky upravovat signální cykly na jednotlivých SSZ v síti v závislosti na okamžité poptávce po preferenčních opatřeních ze strany vozidel MHD a při zohlednění celkové aktuální dopravní situace v daném místě. Aktivní preference nebude vozidlům MHD přidělována absolutně, systém vždy vyhodnotí aktuální situaci a rozhodne o přidělení určitého preferenčního opatření či o jeho nepřidělení. Upřed-

nostňována budou zejména ta vozidla MHD, která jsou zpožděna oproti jízděmu řádu. Vybudovaný systém tak umožní:

- zkrácení cestovních dob MHD díky účinným preferenčním opatřením na SSZ
- zvýšení pravidelnosti provozu a přesnosti dodržování jízděmu řádů – systém bude upřednostňovat zejména zpožděné linky, aby tyto dohnaly zpoždění
- snížení čekacích dob na SSZ - vozidla MHD budou korigovat své chronometráže přímo na zastávkách – místo toho, aby stála na křižovatkách a přechodech, budou tento „neefektivní“ čas trávit na zastávkách
- snížení energetické náročnosti dopravy MHD omezením počtu opakovaných zastavování a rozjíždění na trati
- využití aplikovaných technologií k dalším účelům (analýzy, statistiky)

A jak to bude fungovat v praxi? Vozidlo MHD se blíží ke křižovatce, na které ve směru jízdy svítí zelená; vozidlo se pomocí radiomodemu přihlásí k řadiči křižovatky; na základě polohy vozidla (GPS) a rychlosti jízdy systém vypočítá, že bez úpravy signálního cyklu křižovatky bude vozidlo MHD muset na křižovatce zastavit (to je nežádoucí stav); systém např. vypočítá, že pokud prodlouží délku signálu zelená o další 3 vteřiny, vozidlo MHD ještě stihne projet bez zastavení; na základě výpočtu systém upraví aktuální signální cyklus křižovatky a vozidlo MHD skutečně projede bez zastavení; následně systém provede úpravu signálních cyklů dalších křižovatek, které jsou s touto křižovatkou zapojeny v koordinaci (nedojde tak k rozpadu zelené vlny pro ostatní dopravu). Práce na vybudování systému začaly letos v srpnu a potrvají do konce května 2012. Realizátorem projektu je statutární město Zlín, klíčovými partnery jsou město Otrokovice, Dopravní společnost Zlín – Otrokovice, s.r.o., a dále Zlínský kraj, který tento projekt zařadil do své integrované koncepce „Inteligentní dopravní systém ve Zlínském kraji“. Celkové náklady městského projektu jsou plánovány na částku 36,1 mil. Kč, přičemž 30,1 mil. Kč získá město jako dotaci z Evropské unie prostřednictvím Regionálního operačního programu Střední Morava. Průběžně aktualizované informace o projektu a dopravních omezeních naleznete na internetových stránkách města Zlína www.zlin.eu v sekci O městě/Projekty města/Projekty v realizaci – Preference a plošná koordinace MHD ve Zlíně. [red]

Setkání u „kulatého stolu“ na radnici



Setkání u „kulatého stolu“ představitelů statutárního města Zlína se seniory a se zástupci organizací působících v jejich prospěch se uskutečnilo na konci září v obřadní síni zlínské radnice. Aktivita se konala v rámci projektu „Plánování sociálních služeb ve Zlíně“, který je financován z prostředků ESF prostřednictvím Operačního programu Lidské zdroje a zaměstnanost a státního rozpočtu ČR. Cílem bylo jednak další vzájemné poznávání mezi jednotlivými subjekty a politickou reprezentací města, jednak předávání aktuálních informací a předání podnětů a nápadů pro další práci.

Úvodní slovo pronesl náměstek primátora Miroslav Kašný, který poděkoval přítomným za záslužnou práci, ocenil aktivitu a nasazení všech poskytovatelů sociálních služeb. Na dotazy odpovídala a připomínky zaznamenávala 1. náměstkyně primátora Eva Štauderová, která řeší např. oblast dopravy, přístupnost komunikací, chodníků, zlepšení přístupů do veřejných budov, realizace nových projektů s ohledem na rozmanitou strukturu občanů aj. Jednání se za představitele politické reprezentace zúčastnil také náměstek primátora Ondřej Běťák, který má na starosti mimo jiné bytovou problematiku, bezpečnost ve městě a krizové řízení. Zastupitel Josef Devát ocenil práci členů Komise sociální a pro zdravotně postižené RMZ, jejímž je předsedou. Tuto komisi označil za „putující instituci“, která navštěvuje zařízení poskytující sociální služby pro různé cílové skupiny.

Jana Pobořilová, vedoucí Odboru sociálních věcí MMZ, informovala účastníky o dosavadním průběhu projektu „Plánování sociálních služeb ve Zlíně“ a o plánovaných aktivitách do konce roku 2011. Přítomné také seznámila s aktualitami a připravovanými změnami v sociální oblasti.

Jednotliví účastníci jednání se postupně představili a referovali o aktivitách svých organizací zaměřených na seniory. Jednání ukončil poděkováním všem přítomným náměstek primátora Miroslav Kašný, s tím, že si představitelé města práce organizací váží a chtějí jí i nadále podporovat. [pz]

Batu Francouzi znají

Francouzi mají Českou republiku spojenou především s hlavním městem Prahou, kterou považují za velmi krásné město a rádi ji jezdí poznávat. Takový je poznatek házenkářky Jany Simerské. Své hostitele se snažila upozornit i na rodný Zlín. „Vždy jsem ho představila jako město Tomáše Bati a jeho továrny na boty. A v tomto případě jsem vždy uspěla, jelikož prodejny bot Bata jsou známé všude ve Francii. Zjistila jsem také, že místní házenkářský klub mužů Gonfreville l'Orcher, byl v roce 1968 ve Zlíně hrát a Zlín navštívil Haute Normandii na výměnném pobytu také. Byla to velká shoda náhod a měla jsem možnost si s jedním hráčem této doby popovídat. A udělalo mi velkou radost, když mi ukazoval fotky a zavzpomínal na svou návštěvu ve Zlíně,“ prozradila Jana Simerská.

Sledge hokejisté chtějí titul

Tradičně, tedy s nejvyššími ambicemi, vstoupil do nového ročníku sledge hokejové ligy tým SHK Lapp Zlín. Úřadující vicemistři si dali za cíl dosáhnout na prvenství. „Na druhý titul čekáme už dlouhých devět let, během kterých jsme prohráli čtyři finálové série,“ slíbil vedoucí družstva Petr Julina. Česká liga, považovaná za nejkvalitnější v Evropě, se letos rozrostla na sedm celků, nováčkem jsou Mustangové z Pardubic. Boj o účast v play off, kam postoupí čtyři nejlépe umístěné celky po základní části, se tak opět vyostří. „První kola ukázala, že je pět vážných uchazečů, takže pro jednoho z nich skončí soutěž velkým zklamáním,“ připustil Petr Julina. Liga podle něj nemá vyloženého favorita, což je změna oproti předchozí sezoně, ve které soupeře převyšovali Draci z Kolína. „Část jejich hráčů přešla právě do Pardubic a to se projevilo. Určitě jsou letos k poražení,“ konstatoval vedoucí zlínského družstva.

SHK Lapp hraje svá domácí utkání opět v PSG Aréně. V ní bude k vidění v neděli 6. listopadu, kdy od 15.00 přivítá HC Studénka. V sobotu 26. listopadu přivítá Spartu Praha, střetnutí začne v 15.15. Listopadový program uzavře v neděli 27. listopadu, kdy od 11.30 změní síly s karlovarskými Žraloky. [dvo]

Jana Simerská: Šneky jsem ochutnala.....

Návrat hokejisty Petra Čajánka nebyl jedinou významnou událostí tohoto druhu letošního léta. Po šesti velmi úspěšných letech strávených ve Francii je zpět i Jana Simerská, jedna z nejlepších českých házenkářek posledních let. V dresu svého mateřského klubu – HC Zlín – by se mohla znovu objevit v lednu příštího roku. „S holky už trénuji. Pokud budou v pořádku

Dokonce velmi oblíbeným. Snaží se během roku organizovat spoustu akcí pro děti a mládež ve sportovních projektech, které navíc zaštiťuje a finančně podporuje město. Každý rok klub uspořádá různé sportovní dny, turnaje a setkání či autogramiády s extraligovými hráčky. Na žádném z domácích zápasů nechybějí mladé házenkářky a házenkáři, kteří mají možnost se s hráčkami vidět, vyfotografovat a popovídat si s nimi. Klub má věrné fanoušky, kteří jezdí na venkovní zápasy. V Le Havru se cítíte jako sportovec, lidé si vás za předvedené výkony váží. Když vás děti poznají i na ulici a vyptávají si podpis nebo fotku, je to ta nejhezčí odměna za odvedenou práci.

Jak se vlastně žije ve Francii?

Bydlela jsem v přístavním městě, blízko pláže, kde je možné relaxovat a nabrat nové síly. Úžasná je francouzská gastronomie. Bagety, croissanty, sýry, saláty, kvalitní vína či podobné dobroty teď někdy marně hledám v Česku. V Le Havru můžete ochutnat mořské plody, mušle, čerstvé ryby, šneky či žabí stehýnka, které jsou považovány za speciality francouzské kuchyně.

Francie, to je samozřejmě Paříž, která je nádherná, ale i menší města a městečka s šarmem stojí za vidění. Ve volném čase jsem se snažila projezdít okolí, poznávat místní kulturu, zvyky.

Francouzi sami si dovedou vychutnávat život plnými doušky. Nejednájí ve shonu a běhu jako u nás. Oni nikam nespěchají a najdou si čas na relaxování, procházku po pláži či oběd.

Zdeněk Dvořák



Jana Simerská je zpět ve Zlíně / foto: archiv

moje kolena, se kterými mám problémy, s radostí opět obléknu zlínský dres,“ slíbila respektovaná házenkářka.

Pokud tedy nebude zdraví proti, čeká vás přechod z elitní francouzské soutěže do česko – slovenské interligy. Dají se porovnat?

Podle mého názoru je francouzská házená techničtější a individuálnější v jednotlivých činnostech. Naopak velkou předností české házené je bojovnost a tvrdost zejména v obraně. Ve Francii jsem nastupovala vedle reprezentantek z celého světa. Každá měla velké kvality a zkušenosti z mezinárodních utkání a věděla, jaký je její úkol na hřišti a co po ní trenér požaduje. V zahraničí si proto rychle uvědomíte, že o své místo se musíte prát a pracovat na sobě i mimo tréninky. To bohužel, podle mého názoru, v české házené pořád trochu chybí.

Jak je to se zájmem Francouzů o házenou?

Je stále populárnější a to hlavně díky národním týmům. Házenkáři Francie jsou velkými vzory a děti dávají v dnešní době tomuto sportu dokonce přednost před fotbalem, což považují za velký pokrok. Na druhou stranu: kdo by nechtěl hrát házenou v zemi, kde jsou hvězdy jako Nikola Karabatič či Thierry Omeyer, olympijští vítězové, čtyřnásobní mistři světa a dvojnásobní mistři Evropy? Házená se začíná ve Francii stále více objevovat v televizi, lidé si ji žádají. Podle mě bychom také v Česku měli více medializovat naše hvězdy jako Filipa Jíchu, který je nejlepším házenkářem světa.

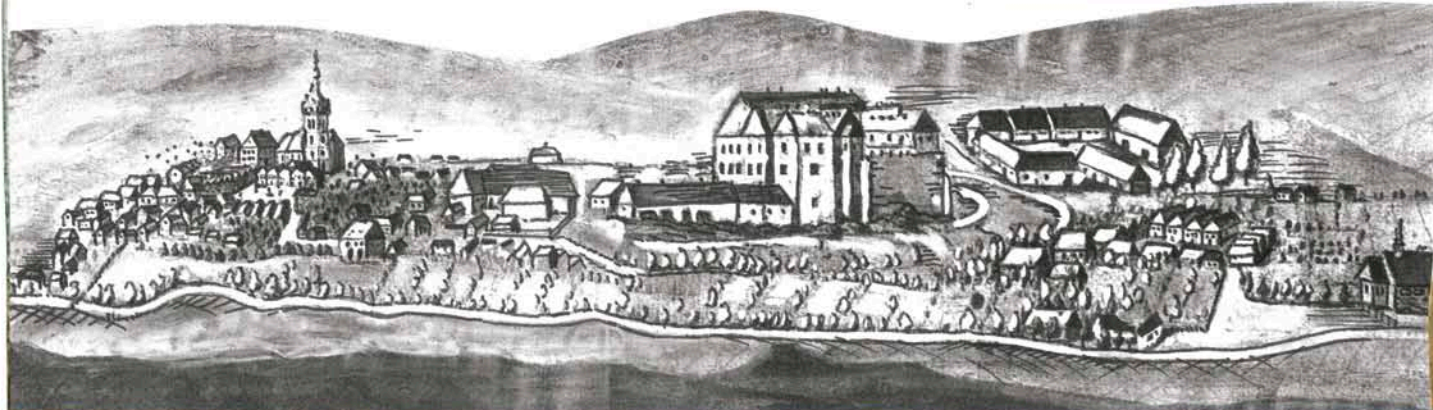
Nastupovala jste za špičkový evropský klub Le Havre. Je v tomto městě házená oblíbeným sportem?



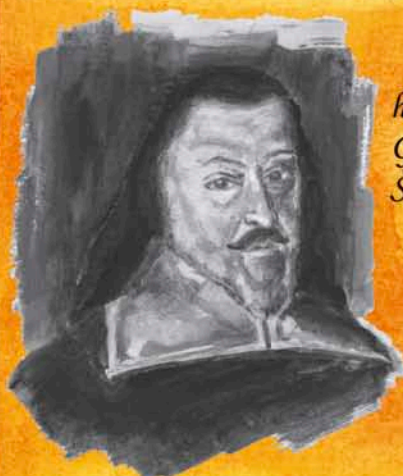
V Le Havru patřila mezi ceněné hráčky / foto: archiv

Jana Simerská

Odchovankyně Zlína, hraje na postu pivota. V reprezentaci nastoupila poprvé v sezoně 1998/99, účastnice MS v Chorvatsku 2003, ME v Dánsku (2002) a Maďarsku (2004). Dvojnásobná mistryně ČR (2003/04 Olomouc, 2004/05 Zlín). Posledních šest let nastupovala v nejvyšší francouzské soutěži za tým Le Havre, se kterým se stala pětínásobnou vicemistryně a dvakrát vyhrála Francouzský pohár.



Představu o podobě Zlína získáme z veduty, nejstaršího známého zobrazení našeho města. Zcela vlevo je zachycen brod či mýto přes řeku Dřevnici - tato trasa dala vzniknout dnešní ulici Dlouhé. Kostel je ještě orientován jiným směrem než dnes, pod ním vidíme čtvercový rynek. Uprostřed obrazu se tyčí zámek, vpravo je zachycen Trávník s kostelíčkem sv. Barbory. Veduta vznikla pravděpodobně po roce 1600.



hrabě
Gabriel
Šeréni



hrabě
Antonín
Amant
Šeréni

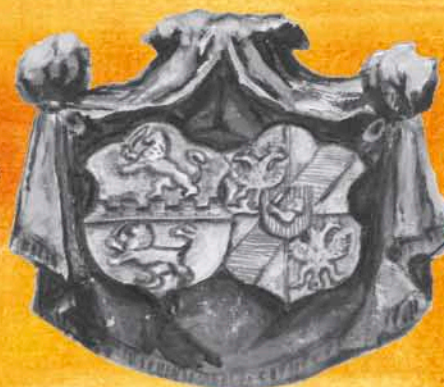


hrabě
Adam
Jáchym
Rotal

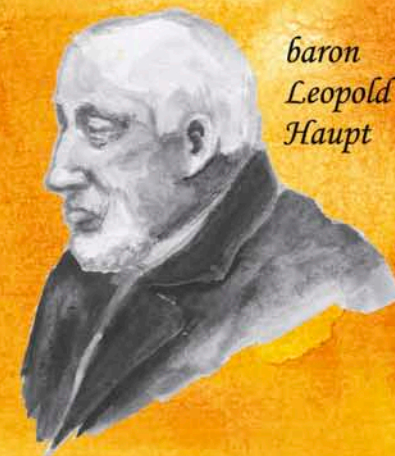
Doba hospodářského a kulturního rozkvětu města byla přerušena počátkem 17. století: vpády uherských povstalců střídalý okupace cizími vojsky a velké protihabsburské povstání bylo krutě potlačeno. V roce 1655 koupil zdecimované zlínské panství hrabě Gabriel Šeréni a pokusil se o jeho hospodářskou obnovu. Tě však nebylo v budoucnosti přáno a „starý“ Zlín se z pobělohorských ran již nevzpamatoval...



baron
Klaudius
Bretton



Brettonův erb nad vstupem
do zlínského kostela



baron
Leopold
Haupt

Pomyslnou obrazárnu zlínských feudálů uzavírá portrét Klaudia Brettona, osvíceného aristokrata i podnikavého hospodáře: pěstoval nové plodiny, obnovil rybníkářství, produkoval hedvábí z chovu bource morušového a založil továrnu na zápalky.

Od roku 1860 pak vlastnil zlínský zámek rod Hauptů. Leopold proslul štědrými dary na studia nemajetných studentů, získal titul barona a stal se i čestným občanem Zlína. Nové době však stálo šlechtické sídlo v cestě. Hauptovi jej prodali v roce 1929 městu, zámecká zeď byla stržena.

Poslední pán na Zlíně

Kdybychom se chtěli dozvědět o místní šlechtě více, otevřeli bychom nejspíše knihu Zdeňka Pokludy Sedm století zlínských dějin. O jednom vládcu bychom se však v takové odborné publikaci těžko dočetli. Přitom se toho o rytíři Milošovi tolik povídalo. Možná o něm bude vědět pan správce zámku. Kdo jiný? Je červen 2008, stoupám do zámeckého podkroví, klepu na dveře s cedulkou František Kučera a jdu si pro vyprávění. Otvírá mi postarší muž, přísně vyhlížející.

"No, co vám mám povídat, Miloš tu je. Před mnoha lety, jak jsem se nastěhoval do zámku, tak mi můj předchůdce pravil: "Straší tu, ale bát se toho nemusíš." A měl pravdu. Zatím se nic vážného nestalo, ale stejně, když čekáme návštěvu, tak každého varuju, že se může objevit.

Jak se projevuje? Večer po uzavírací době, když procházím sály, tak mám pocit, že mě něco sleduje. Čtu si na výstavních panelech a najednou slyším, že někdo přichází. Nic nevidím, jen parkety vržou, jak prochází. Jednou, když to šlo kolem mě, tak jsem natáhl ruku, že to...jako...chytím. Kolem mě zavál jenom vánek a slyšel jsem takové slabé zasmání. Asi jako pcháá. Často se také zvedne průvan a tak jdu zavírat okna, ale žádné není otevřené. To je takový Milošův rozmar.

Anebo večer sedím u televize a na dveře ťuky ťuk. Říkám si, vždyť je zavřeno a nikdo tu nemůže být. Projdu celé schodiště, zkontroluji dveře, všechno zamčeno. Po hodině se to opakuje znovu. Nevím, co tím Miloš myslí, snad si chce hrát. I v noci mě to vzbudí: něco zaťuká na dveře, které jsou otevřené a je slyšet kroky ode dveří k oknu. Tam jakoby se otočí a jde zpátky ke dveřím. Vidět není nikoho. Jednou, když se to pořád opakovalo, tak jsem se už rozčilil a zařval: "Milošu, tak už toho sakra nech!" A byl pokoj na čtrnáct dní. Ale manželka, když byla sama doma a někdo jí ťukal na dveře, tak raději zalezla do postele, jaký měla strach.

Nebo se říká o Milošovi, že jezdí v ohnivém kočáře. Já to viděl. Bylo právě poledne, dusno, nebe bez mráčků. Ve dveřích u schodiště jsem se potkal se známým a chvíli jsme debatovali. V tom něco zapraskalo a ze svodu hromosvodu vyskočily čtyři ohnivé koule. Jak jsem držel dveře, tak naskákaly pod schody a najednou strašná rána, prásk - a koule byly pryč. Ta rána byla taková divná, bez ozvěny, jen zůstal smrad po síře. A také bylo slyšet to slabé "pcháá". Byl to určitě Miloš. Asi se vracel z nějakých cest. Známý pravil, že to byl kulový blesk, ale já vím své. No řekněte, může kulový blesk říkat pcháá? Od té doby se Miloš zase častěji procházel zámkem. Tu bylo vidět, jak se postupně houpou záclony nebo se přede mnou otevřelo okno, které jsem předtím zavřel. A jsou slyšet kroky po bytě.

Jestli jsem ho viděl? Viděl. Nedávno jsem seděl v dílně u ponku a v brýlích zahlédnu odraz, jako by za mnou někdo mával plachtou. Otočím se a nic. Zas jenom ten vánek, jak kdyby vějířem ovíval... On tím svým strašením asi chce, aby ho někdo vysvobodil. Jenže já nevím jak. Už několikrát jsem se ho ptal, co po mně žádá a jak mu můžu pomoci. Stále mlčí. Asi nemůže nic říci, když nemá hlavu na krku. Teď mě napadlo, že mu příště řeknu, ať si tu svoji hlavu nasadí a poví, jak ho vysvobodit. Rád bych mu pomohl.

Já vím, nevěříte a myslíte si, že si vymyslím, ale to, co jsem viděl a slyšel, je holá pravda. Kdo tu na zámku nežil, nepochopí. A Miloš je zřejmě zvědavý a vtipný pán, který čeká na vysvobození. Nic není vymyšleno."



Vánoční ozdoby a dekorace



~~4 430 Kč~~
3 200 Kč

SITNESS
Sezení v pohybu



Hračky a sedací vaky pro děti



Sváteční
stolování

DŘEVĚNÝ NÁBYTEK
GAZEL®

www.gazel.cz

Tř. T. Bati 481, Zlín, tel.: 577 211 534, e-mail: gazelzlin@gazel.cz

LUCEPLAN

Home Office®
fancied design of furniture

**ZVEME VÁS
NA PŘEDSTAVENÍ
NOVINEK
LISTOPAD
2011**

DELTA LIGHT

ETHNICRAFT

WINTERHOME

ARPER

**SLEVY
30-70%**

PONDĚLÍ - PÁTEK
9:00 - 18:00
AREÁL SVIT, 42. BUDOVA,
ZLÍN, 777 060 751,
OBCHOD@HOMEOFFICECZ.CZ,
WWW.HOMEOFFICECZ.CZ

E-MINCE®
numismatika

Právě nabízíme...

- ▣ Americké Čtvrtáky s 24-kt. Zlatem
- ▣ Mince jako Vánoční Dárek
- ▣ Mince Rakousko-Uherska
- ▣ Svatováclavské Dukáty
- ▣ Pamětní Mince ČNB
- ▣ Výkup Zlatých Mincí
- ▣ Investiční Zlaté Mince

www.E-MINCE.cz

E-MINCE numismatika
budova Kooperativy
Osvoboditelů 5301
760 01 Zlín 1

telefon +420 577 21 21 12
mobil +420 732 20 37 20
fax +420 577 69 66 30
e-mail info@e-mince.cz

Otevřeno: Po - Pá 9 - 12 a 13 - 15 nebo dle dohody

9 000 poboček • 70 zemí světa
1 65 000 makléřů
SVĚTOVÁ JEDNIČKA V REALITÁCH

Century 21

NEJLEVNĚJŠÍ NOVÉ BYTY I NA SPLÁTKY ZA CENU PRONÁJMU

Poslední byty Nad Nivami

Nad konečnou trolejbusu č. 9

Nádherný výhled na celý Zlín



1+kk od 1,1 mil. nebo 5700 Kč/měs.
2+kk od 1,5 mil. nebo 7700 Kč/měs.

Bez banky, hypotéky a ručení!
NEVĚŘÍTE? ZAVOLEJTE!
AKCE končí 11.11.!

MÁTE DLUHY A EXEKUCE?

**Prodáme Váš starý byt,
zajistíme nájemní nebo
družstevní a ještě zbyde!**
Nečekejte na exekutora.

VOLEJTE 736 611 616
Přijďte do nové kanceláře
tř. T. Bati 39 – vedle Geodézie

Century 21
DOČKAL

CENTURY 21 Dočkal
Tř. T. Bati 39, 760 01 Zlín
tel.: 577 018 811 a 736 611 616
Každá kancelář je nezávisle vlastněná a provozována.
www.century21.cz

Kouzlo proměny.



Výkup, sběr a zpracování kovových odpadů probíhá ve velmi moderním prostředí na centrální provozovně ve Zlíně.

Naše služby jsou uzpůsobeny tak, aby Vám zajišťovaly co největší pohodlí.

O Vás, naše zákazníky, se staráme vždy s úsměvem, ochotou a profesionalitou dobře vyškoleného kolektivu a s důrazem na ekologii a bezpečnost manipulace s vašimi odpady.

Modernizací technologického parku šetříme Váš čas, nervy a v neposlední řadě životní prostředí.

Netolerujeme „zloděje“ kovů. Podezření bezodkladně konzultujeme s policií.

Vám osobně i Vašim firmám garantujeme vzájemnou ekonomickou výhodnost.

Kontejnery na kovový odpad přistavujeme zdarma.

Otvírací dobu jsme přizpůsobili Vašim potřebám až na současných sedm dní v týdnu.

Jsmo hrdí na to, že se k nám rádi vracíte a líbí se vám námi vytvářené prostředí a systém služeb.

Děkujeme.

Vykupna.cz

mapa a ceník na www.vykupna.cz

TELEFON 777 770 687 | EMAIL INFO@VYKUPNA.CZ

KUCHYNĚ
gorenje

KUCHYNĚ A SPOTŘEBIČE
JEDNÉ ZNAČKY.

AKCE! TROUBA
iChef zdarma!

a další bonusy



NOVĚ OTEVŘENO!
OC CENTRO ZLÍN, MALENOVICE

Podrobné informace o akční nabídce na www.gorenje.cz nebo v prodejně.

Zlín 10/11

PRVNÍCH 20 ZÁKAZNÍKŮ ZÍSKÁ **MONTÁŽ**
A DOPRAVU NOVÉ KUCHYNĚ ZDARMA!

Tato nabídka platí v prodejně Kuchyně gorenje OC Centro Zlín, Malenovice.

KUCHYNĚ
gorenje

Bytové domy ZLÍN - KOZLŮV ŽLEB

NOVINKA!

U CENTRÁLNÍHO PARKU II

- Nové byty 1+kk, 2+kk, 3+kk, 4+kk
- U každého bytu terasa či balkon
- Výborná lokalita nedaleko lesa
- Bezproblémové parkování
- Vysoká úroveň standardu
- Ověřená kvalita developera

VÝHRADNÍ PRODEJCE:

**AGENTURA
ZVONEK**

INVESTOR:

MMAC s.r.o.

PROJEKČNÍ KANCELÁŘ:

ATELIÉR 91 spol. s r.o.

Ceny bytů od:
1.117.000 Kč
bez DPH

VYŘÍDÍME VÁM
**VÝHODNOU
HYPOTÉKU**
s financováním
ještě letos!
**UŠETŘETE až
160.000 Kč!**

infolinka ☎ 603 246 680 | www.zvonek.cz

OBCHODNÍ DŮM
Modus

**NADMĚRNÁ
a PODMĚRNÁ**

DÁMSKÁ OBUV

33-46(2-11)

PÁNSKÁ

38-40(5-6½), 47-52(12-17)

kabelky: společenské, klasické

www.obuvzlin.cz

Bartošova ul. 45 • Zlín

BELLITEX
second hand

PRODEJ NOVÉHO I POUŽITÉHO

- oblečení
- bytového textilu
- kabelek a kožené galanterie
- obuvi
- plyšových hraček

OD Modus • 2. podlaží
Zlín, Bartošova ul. 45

OBCHODNÍ DŮM **Modus**

Bartošova ul. 45, Zlín

výborná káva
zmrzlinové
poháry
zeleninové saláty
minutky a speciality
kvalitní vlnoteka
z Lechovic

Café
MODUS

MOŽNOST
POŘADÁNÍ
PRIVÁTNÍCH
AKCÍ

☎ 577 212 484

PRÁVIDELNÉ TANEČNÍ VEČERY
pátek 19 - 24 hod.

KLIMATIZOVÁNO

AIP development

REFIMA REALITY AGENCY

PROHLÍDKY BYTŮ DENNĚ



nejkrásnější 2+kk ve Zlíně
s kuchyní v ceně

www.BytyKriby.cz tel. 775 305 212

Volný prodej parkovacích stání v tomto domě - střeženo kamerovým systémem



galerie Mariette
ZÁMEK VIZOVICE

PRODEJNÍ VÝSTAVA VÁNOČNÍCH OZDOB

EXKLUZIVNÍ KOLEKCE
SKLENĚNÝCH VÁNOČNÍCH OZDOB
VYRÁBĚNÝCH RUČNĚ
ČESKÝMI VÝROBCI
VÝHRADNĚ
PRO GALERII MARIETTE

A VŠE DALŠÍ, CO K VÁNOCŮM PATŘÍ

Přijďte si vychutnat atmosféru vánoc
do krásného prostředí vizovického zámku.
www.mariette.cz • telefon: 605 706 879

OTEVŘENO DENNĚ 9⁰⁰ - 17⁰⁰

AGENTURA VELRYBA uvádí

Vlasta Redl

pondělí 21. 11. s kapelou
začátek v 19 hodin
Zlín - MALÁ SCÉNA
Zlínský křest
nového alba
"Vlasta Redl LIVE"



ČECHOMOR
a Smíchovská komorní filharmonie

27. 11.
ZLÍN - KONGRESOVÉ CENTRUM

PARTNER ZLÍNSKÉHO KONCERTU:
ČESKÁ SPORITELNA

PARTNER ZLÍNSKÉHO KONCERTU:
TEPLÁRNA
OTROKOVICE

6. 12. Ondřej Havelka
& MELODY MAKERS
ZLÍN - KONGRESOVÉ CENTRUM

HRADIŠŤAN
a host: Luděk Munzar
vánoční koncert

11. 12.
ZLÍN - VELKÉ KINO

PARTNER ZLÍNSKÉHO KONCERTU:
VŠEOBECNÁ
ZOBRAVOTNĚ POŠŤOVNA
ČESKÉ REPUBLIKY

SUPPORT LESBIENS

HOMOBOT
TOUR 2011
Zlínský křest nového alba
ZLÍN - MASTERS OF ROCK CAFE



velryba.cz

MEDALÁNKY PARTNERŮ



info: www.velryba.cz * tel 577 218 849 * vstupenky v prodeji v síti TICKETPRO www.ticketpro.cz

Po dobrém filmu zlínské publikum i zatleská, to se jinde často nevidí

Předsedkyně Asociace provozovatelů kin ČR Magdaléna Sokolová se narodila ve slovenském Hlohovci a do Zlína se přivdala skoro před třiceti lety. Jako absolventka filmové průmyslovky v Čimelicích po mateřské nastoupila do místní pobočky Filmového podniku, která se zabývala opravou a montáží kin. A svět stříbrného plátna zůstal její pracovní náplní dodnes – společnost, jejíž je výkonnou ředitelkou, provozuje ve Zlíně multikino, Velké kino i kino Květen.

Opravdu jste celou svou kariéru prožila u promítaček, v kinosálech a nezkusila nic jiného?

Když nepočítám poslední dva roky před sametovou revolucí, kdy jsem z Filmového podniku skončila v JZD u poklizení telat, tak ano. Po roce 1989 jsme se vrhli s mužem do podnikání a provozovali jsme s promítacími maringotkami letní kina. A v roce 1999 jsem pro Ateliéry Zlín začala zajišťovat provoz Velkého kina a před třemi lety jsme začali provozovat ve Zlíně multikino. S městem ale máme stále smlouvu i na provoz Velkého kina a kina Květen v Malenovicích, kdy město přispívá na energie a běžnou údržbu částkou 1 200 000 korun. Myslím, že i díky tomuto uspořádání mohou kina vedle sebe dál existovat.

Jací jsou Zlíňané filmoví fanoušci?

Film zde má obrovskou tradici a já Zlín vnímám jako filmové město. Do kina se tady vždycky chodilo hodně, před vpádem multikin se Zlín držel na prvních místech návštěvnosti v celé republice. A i s multikiny se držíme stále vysoko na žebříčku. Navíc po dobrém filmu zlínské publikum i zatleská, to se jinde často nevidí. Je to asi i díky dlouhé tradici filmového festivalu. A třeba opravdovou raritou je ve Zlíně Filmový klub seniorů, kdy za třicetikorunové vstupné hráme v multikině, ve Velkém kině i v kině Květen s průměrnou návštěvností 180 lidí. V tomto rozsahu jsme výjimka z celé České republiky.

Velké kino musí být díky počtu sedadel asi hodně těžké „uživit“...

Velké kino je kulturní památka, má celkem 1013 sedadel a to je opravdu hodně, i když při filmových projekcích neobsazujeme první tři řady. Pořídili jsme do něj digitální projektor, který mu umožnil zůstat v první lize – tedy sálem, kde mohou být uváděny filmové premiéry. Prostor také pronajímáme na různé koncerty, divadelní představení i neziskové akce. Platí, že dobrý zpěvák nebo kapela



či divadelní představení umí i takto velký sál zaplnit. Z mého pohledu to dnes není už „jen“ kino, ale víceúčelový prostor. Ale i v naší branži platí, že umění se dá dělat, až když na to máte peníze. Tedy komerční filmy nám vydělávají na artové, umělecké snímky a neziskové aktivity.

A jaké máte s Velkým kinem plány do budoucna?

Budoucnost je z mého pohledu nejasná, nám končí pronájem v roce 2013. Vlastník budovy, tedy město, se bude muset rozhodnout, co bude dál, protože bude potřeba investovat zase nějaké peníze. V kině dosluhuje staré parní topení, je potřeba řešit klimatizaci.

Do kina jste dostali i milovníky opery. Překvapil Vás úspěch přenosů z Metropolitní opery?

Když se rozhodovalo, do kterého ze zlínských kinosálů operní přenosy dát, rozhodli jsme se podpořit Velké kino. Když jsme podepisovali smlouvu, tak druhá strana náš výběr zpochybňovala právě kvůli počtu míst. Tehdy jsem zažertovala: A co když bude vyprodáno? No a hned příští sezonu tomu tak skutečně bylo!

Zlín mě opět utvrdil, že kulturní tradice tady je velká, stačí přijít s kvalitní nabídkou. Snažíme se o slavnostní ráz, i když jdou návštěvníci „jen“ do kina. Přenosy třeba provází i raut. Je to pro nás prestižní záležitost, která sice nevydělává, ale užíví se. A kvalitními přenosy se snažíme oslovit i jiné publikum – naposledy to byl třeba přímý přenos z koncertu Red Hot Chili Peppers.

Na přenosu z opery se také asi nestane, že vedle Vás někdo chroupá brambůrky. Kdy se vlastně v kinech začalo jíst a šustit?

Tento nešvar přišel s nástupem multikin. Sama strašně těžko nesu generaci diváků, která ruší ostatní. Ideální je, když si člověk v klidu užije film, na který si zaplatil lístek. Po některých projekcích, hlavně pro teenagery, ale bývá mezi sedadly doslova nastláno, což je opravdu děs. Nesnáším to, ale bufet je pro kino velmi důležitá položka v provozu. Snažíme se držet lepší stav ve Velkém kině, kam chodí trochu jiné, vyspělejší publikum a na „šustiče“ tam tak často nenarazíte. Také sortiment v bufetu je tam jiný. Popcorn v krabici a cola v kelímku pak patří k multikinu – nemusí se mi to líbit, ale je to tak.

To ale vypadá jako krásná práce, při které člověk stihne hodně filmů...

Po pravdě, ani si nevzpomenu, kdy jsem viděla naposled nějaký film celý. Na to není čas. Naše profese má mnoho tváří – člověk je chvíli kulturní agent, pak opravář, za okamžik reklamní agent nebo zedník.

Umíte odhadnout, který film přitáhne diváky?

Troufám si říct, že z devadesáti procent ano. Bohužel ale žijeme v době, kdy nezáleží ani tak na kvalitě filmu, ale na síle reklamní kampaně, která daný snímek doprovází. Také platí, že lidé se chtějí v kině především bavit a odpočinout si. I když za poslední dobu diváci našli cestu i na filmy s vážnou tematikou - Lidice nebo Habermannův mlýn.

Blanka Kovandová

Výstava Proměny továrny – lidé a čas

Obě zlínská pracoviště Moravského zemského archivu v Brně spojila síly s fotografem Michalem Girgelem a společně vytvořili výstavu, která nahlíží na dobře známé téma z nového pohledu. Návštěvníci Alternativy, kulturního institutu Zlín, budou mít možnost nahlédnout na proměny zlínské obuvnické továrny firmy Baťa od konce první světové války až po současnost. Oproti jiným výstavním projektům tak bude zasazen nebývale intenzivní rozvoj továrny v baťovské éře do mnohem širšího kontextu poválečného vývoje, kdy se život ani budování v závodech nezastavily. Z rozsáhlých archivních sbírek byly pro výstavu vybrány mnohdy zcela nové, dosud nezveřejněné záběry, a pozornost je věnována nejen budovám, ale také lidem, kteří je stavěli nebo v nich pracovali. Archivní snímky mají vedle své vysoké dokumentární hodnoty mnohdy také značnou výtvarnou kvalitu a tím se vhodně doplňují s fotografiemi Michala Girgela, který nabízí výtvarně osobitý pohled na posledních patnáct let života továrních budov. Všimá si zdánlivě monotónních detailů, jejichž rytmické opakování vytváří zvláštní industriální monumentalitu. Na vernisáži ve středu 2. listopadu od 17 hodin bude navíc veřejnosti zcela mimořádně představen restaurovaný originál zakládací listiny firmy Baťa z roku 1894. Po vernisáži jej na výstavě nahradí kopie a originál bude uložen zpět do depozitáře Státního okresního archivu Zlín. Výstava potrvá do konce listopadu. [vlk]

Obsluha lanovky,
foto Musil 1947, MZA pracoviště Zlín



Hlavní řečník učitel K. Tkáč při slavnostním odhalení sochy T. G. Masaryka 14. 9. 1945 / foto Státní okresní archiv Zlín

Od mocnáře k prezidentům.....

Osudy několika zlínských soch. Díl 2 – Tomáš Garrigue Masaryk

Socha prvního československého prezidenta není ve městech a vesnicích naší republiky žádnou vzácností. Nebylo významnějšího symbolu vzniku a samostatné existence našeho státu. Masarykův kult byl jednou z důležitých jistot, o kterou se opíralo budování prvorepublikových tradic. Ale spojení Masaryka a Zlína má ještě mnohem hlubší a zajímavější kořeny.

Poprvé se veřejného ocenění dostalo T. G. Masarykovi ve Zlíně již 25. února 1910, kdy se stal teprve druhým čestným občanem města. Ale ještě o tři roky dříve by nikoho ani ve snu nenapadlo, že se něco takového stane. Masaryk se do kontaktu s východní Moravou dostal v souvislosti s volbami do vídeňského parlamentu roku 1907, kdy se stal kandidátem pokrokových liberálů, kteří se snažili oslabit pozice vládnoucích konzervativců a klerikálů. Po vyhlášení Masarykovy kandidatury ve čtvrtém volebním obvodu českých měst na Moravě, kam kromě jiných východomoravských měst náležel také Zlín, se rozvinula velmi ostrá volební kampaň vedená jak za řečnickými pulty při veřejných shromážděních, tak především v tisku spřízněném s tou či onou politickou stranou.

Zvláště klerikálové spustili na stránkách svých Novin zpod Radhoště proti Masarykovi naprosto nevybíravou mediální kampaň, v níž byl obviňován z paktování se Židy a zednáři, jeho vědecké práce byly zesměšňovány pro svou údajnou nepůvodnost, Masaryk měl prý mít zhoubný vliv na vysokoškolské studenty a zlatým hřebem kampaně bylo obvinění z bezcharakternosti, když si měl údajně nechat změnit příjmení z Masařík na Ma-

saryk. Psaní o Masaříkovi bylo od té chvíle jasným poznávacím znamením klerikálů. Zajímavou příhodu zaznamenal novinář Stanislav Jandík, který o Masarykově působení na Valašsku vydal později knihu. Když měl Masaryk přijet v době předvolební kampaně do Zlína, navštívil obecní policejní komisař majitele domu, v němž měl být ubytován u rodiny učitele Šoupala. „Víte, že Šupalé sú nezabohé,“ povídá komisař majiteli domu, u nějž bydleli Šoupalovi v pronájmu, „a teď k nim přijde ten Masařík. Neměli byste to trpěti. Ešče může na váš dům přijít nějaké to neščestí.“

První kolo parlamentních voleb sice vyhrál kandidát klerikálů Povondra, ale nezískal nadpoloviční většinu hlasů a v druhém kole byl Masarykem poražen díky spojeným hlasům realistů a sociálních demokratů. Vstoupil na parlamentní půdu, ale na svůj volební obvod nezapomínal. Vedle „velké politiky“ se velmi aktivně podílel na prosazování zájmů východní Moravy a často účinně intervenoval za své voliče v nejrůznějších záležitostech. Udělení čestného občanství ve Zlíně bylo pak výrazem ocenění Masarykových zásluh „nejen o město a vůbec celý volební okres, nýbrž o celý národ, jeho zásluh o pokrok a očistu“. Z díkce zdůvodnění je zřejmé, že nedlouho po Masarykově zvolení došlo také k obměně politické garnitury na zlínské radnici, kde se po volbách roku 1908 dostali k moci pokrokaři.

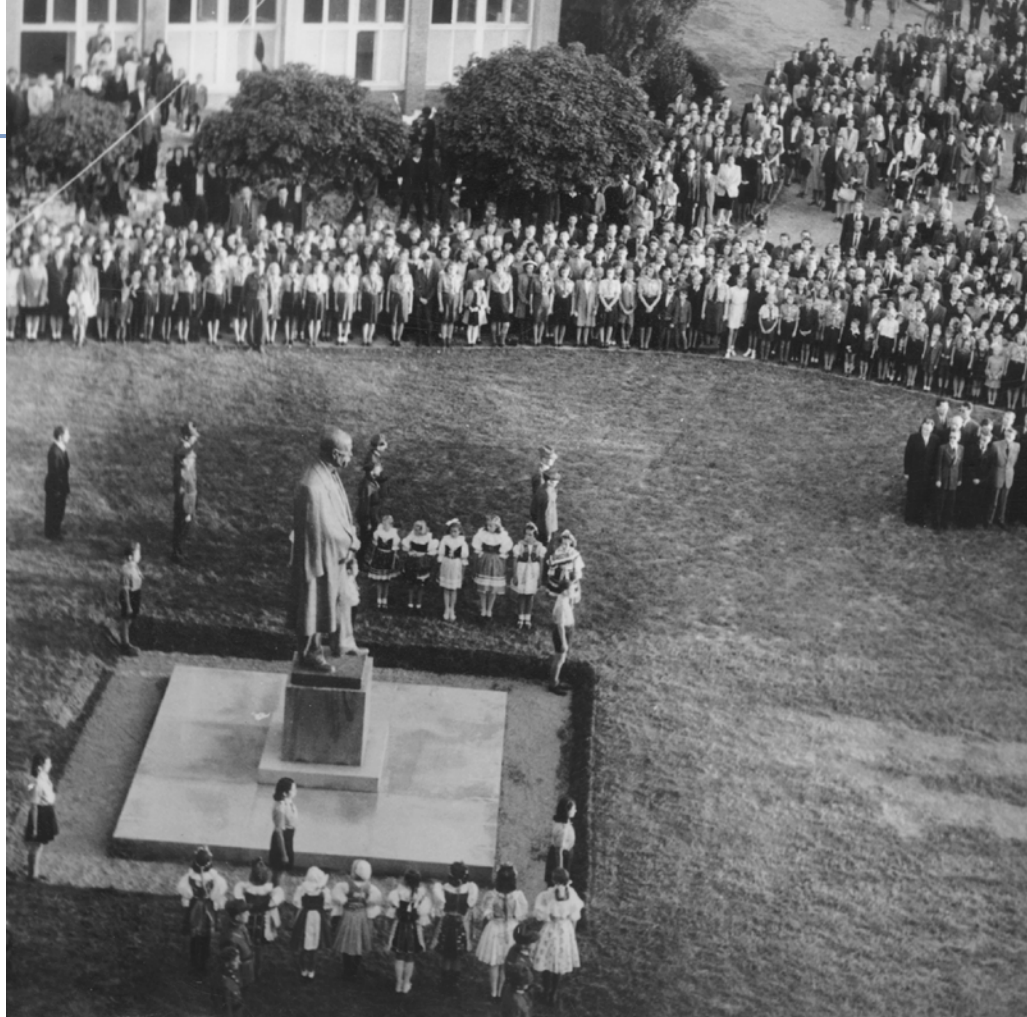
V době probíhající první světové války byla zlínská radnice roku 1916 donucena, aby Masarykovi čestné občanství odebrala. Ovšem navráceno mu bylo den před vznikem

republiky, na veřejné schůzi 27. října 1918, kdy už bylo zcela jasné, že se schyluje k radikální proměně střední Evropy. Jak příznačné pro pozdější osudy Masarykovy sochy ve Zlíně.

První kroky k pořízení pomníku T. G. Masaryka byly ve Zlíně učiněny teprve roku 1928 u příležitosti desátého výročí vzniku republiky. Impulzem pravděpodobně byla úspěšná návštěva prezidenta Masaryka ve Zlíně 24. června 1928. Symbolicky 28. října 1928 schválilo slavnostní zasedání městského zastupitelstva založení zvláštního peněžního fondu na budoucí pomník, do něhož bylo vloženo 50 000 korun. Teprve počátkem roku 1930 byl položen základní kámen k pomníku před budovou Masarykových škol. Nezvyklá rozvážnost, s níž bylo v dynamickém Zlíně přistupováno k projektu Masarykova pomníku, patrně odráží zvláštní vztah mezi dvěma silnými osobnostmi – intelektuálem Masarykem a podnikatelem Baťou.

Základní kámen byl připraven, ale několik následujících let trvalo hledání tvůrce Masarykovy sochy. Před polovinou 30. let byla na místě budoucího pomníku vztyčena dřevěná maketa, ale teprve 3. ledna 1936 uzavřela městská rada dohodu o vytvoření sochy s profesorem Akademie výtvarných umění v Praze a především vynikajícím sochařem Otakarem Španielem. Termín dodání díla se pak několikrát protahoval a do Zlína byla socha nakonec přivezena teprve koncem ledna 1939. Celkové náklady mezitím vystoupaly na 200 000 korun.

Překotný vývoj událostí v pomnichovské okleštěné republice vyvrcholil okupací, která instalování Masarykovy sochy znemožnila. Jen díky statečnosti konkrétních lidí



(zajímavé svědectví publikoval Jan Lamper v *Magazínu Zlín* č. 10/2007, s. 22) se podařilo sochu uchránit před zničením. Ironií osudu tak odhalením sochy prezidenta Masaryka ve Zlíně bylo organizováno v době, kdy se k moci drala politická garnitura komunistů. Slavnostní odhalení pomníku se uskutečnilo 14. září 1945 za účasti autora Otakara Španiela, který přežil věznění v koncentračním táboře (slavnosti se zúčastnilo velké množství občanů, jak ukazuje snímek vpravo nahoře, foto Státní okresní archiv Zlín).

Masarykova socha byla tajně odstraněna někdy mezi lety 1959 a 1961 (přesné datum se doposud nepodařilo zjistit) a uložena v malenovickém depozitáři oblastního muzea, jak uvádí Zdeněk Pokluda v knize *Sedm století zlínských dějin*. Ke zbylému soklu přesto lidé nosili v den výročí Masarykova narození květiny. Na své místo se socha vrátila 26. listopadu 1968, ačkoliv bylo po srpnové okupaci stále zřejmější, že Masaryk coby symbol demokracie nebude mít ve městě místo na dlouho. Přesto shlížel na město umrtvované tuhnoucí normalizací až do léta roku 1973. Spočinul v zámeckém areálu na Klečůvce, kde zůstal uložen až do politických změn, které přinesly listopadové události roku 1989. Vedle návratu města k historickému názvu Zlín, příjezdu Tomáše Bati mladšího a odstranění sochy Klementa Gottwalda se slavnostní instalování sochy T. G. Masaryka na původní místo 6. března 1990 stalo dalším důležitým symbolem zásadní změny politických poměrů. Prozatím naposledy zažila socha T. G. Masaryka ve Zlíně stěhování z mnohem prozaičtějších důvodů. Když bylo roku 2005 zahájeno budování Kongresového a univerzitního centra na místě někdejších Masarykových škol, byla socha přemístěna do pásu zeleně pod Domem umění nedaleko obchodního domu. O prázdninách roku 2010 byl Masaryk odvezen na preventivní prohlídku a poté počátkem září 2010 instalován na své současné místo mezi budovami Kongresového a univerzitního centra.



Unikátní záběr přemístování sochy Masaryka z úkrytu ve Studijním ústavu po skončení války / foto SOkA Zlín

David Valúšek,

ředitel Státního okresního archivu Zlín

Metalové hvězdy zahrají ve Zlíně

Konec listopadu je svátkem fanoušků tvrdého rocku, do Zlína opět zamíří hvězdy metalového nebe. Festival Zimní Masters Of Rock se uskuteční v sobotu 26. listopadu od 14 hodin. Tentokrát to ale nebude ve Sportovní hale - kvůli velkému zájmu fanoušků pořadatelé totiž akci přesunuli na prostornější soudní zimní stadion.

Hlavní hvězdou bude bezesporu německá kapela Gamma Ray. „Pro festival si přichystali úplně novou, speciální show s exklusivním hostem, zpěvákem Michaelem Kiskem,“ upozorňuje ředitel pořadající agentury Pragokonzert Jiří Daron.

Bývalý zpěvák Helloween nebude jedinou lahůdkou vystoupení Gamma Ray. Kapela navíc ožíví některé starší písničky, které na koncertech dosud vůbec nehrála, a některé z nich muzikanti zaranžují v upravené verzi s akustickými kytarami. Novou desku Surtur Rising představí na zlínském festivalu švédská deathmetalová kapela Amon Amarth, na zimním stadionu zahrají také američtí As I Lay Dying, Septicflesh z Řecka, melodický metal zazní v podání skupiny Symfonia, kterou dal dohromady bývalý kytarista Stratovarius Timo Tolkki, vystoupí také švédští Bullet, Blowsight a americká deathmetalová legenda Morbid Angel. [ps]

Rádio Čas oslaví narozeniny

Město Zlín zažije oslavu 13. narozenin Rádía Čas. Megakonzert pro všechny bezva lidí se uskuteční v sobotu 19. listopadu ve zlínské hale Euronics od 17 hodin.

Návštěvníci se můžou těšit na hvězdy českého i slovenského hudebního nebe, například na kapelu Olympic, Věru Špinarovou, Ewu Farnou, Miroslava Žbirku, Standu Hložka a Petra Kotvalda a další hosty. Slavnostního zahájení akce se zhostí primátor města Zlína Miroslav Adámek, který převzal nad akcí i záštitu. [red]

Nový festival nabídne nezávislou kulturu

Poslední listopadový víkend se ve Zlíně uskuteční nový festival Kulturák. Nabídne hudbu, film, divadlo, módu, literaturu i design. Třídenní multikulturní festival se od pátku 25. do neděle 27. listopadu koná v prostorách spojených s designem, módou, filmem, hudbou, divadlem a literaturou. Hlavním dějištěm přehlídky je Velké kino a Alternativa. Divadelní představení se budou odehrávat

koncerty. V pátek to bude ukrajinské duo Zapaska hrající hudbu na pomezí world music, jazzu a elektroniky, v sobotu zpěvačka Judita Kaššovicová s kapelou Juraje Dura Turteva. Klub Bamboo na Jižních Svazích uvede v sobotu večer koncert jihoafrické jazzové zpěvačky Melanie Scholz se svým kvartetem. V klubu Loft se během pátečního a sobotního večera představí řada dýdžejů.



Fanouškům hudby se představí i slovenská kapela Živé kvety / foto: Jana Grancová

také na Malé scéně, hudební program v klubech Loft a Bamboo.

Co festival nabídne Zlíňanům? „Přinášíme jinou kulturu, která vede k přemýšlení a podporuje odvahu být jiný. Objevujeme nové věci mimo hlavní proud a dáváme jim šanci. Zároveň chceme přinést zábavu a inspiraci, nechceme vychovávat a poučovat. Pomoci lidem orientovat se v nezávislé kultuře,“ vysvětluje hlavní organizátor **Jan Skříčka**.

Program se tedy zaměřuje na věci, které nejsou běžné v médiích k vidění. A příležitost dostanou hlavně mladí autoři. „Naším cílem je v Kulturáku představit domácí tvůrce, kteří působí v regionu, ale současně nabídnout prostor módním návrhářům, hudebníkům, divadelníkům nebo filmařům z celého bývalého Československa,“ podotýká hlavní organizátor. Ve Velkém kině budou večer koncerty progresivních kapel. V pátek zahrají Jananas, Alvik a Lus3, v sobotu Ji & Mother Ducks, Le Pneumatik, BT'n'J a Živé kvety. Přes den budou prostory kina patřit krátkým filmům a prezentacím současného designu a módy. V Alternativě se uskuteční výstava soudobého knižního designu, která představí desítky originálních knižních novinek. Výstavu doplní doprovodné workshopy a večer komorní

Filmová část je postavena na několika celovečerních filmech, které běžně nejsou k vidění v kinech. Program také navazuje na mezinárodní festival Brněnská šestnáctka. „Speciálně pro festival Kulturák připravili dramaturgové brněnské Šestnáctky ochutnávku toho nejlepšího, co prošlo letošním ročníkem festivalu. Můžete se tedy těšit na dvě devadesátiminutová pásma krátkých hraných filmů. První bude výběrem toho nejlepšího z české tvorby, druhé pásmo bude naopak výběrem světových děl letošního ročníku Šestnáctky,“ říká **Jan Skříčka**.

Organizátoři Kulturáku chtějí, aby během festivalu ožilo celé město. „Věříme, že Kulturák bude důvodem pro setkávání kamarádů, ale i rodin s dětmi nebo i starších lidí. Ti všichni budou moci během celého víkendu na různých akcích naživo prožívat něco jiného, než s čím se běžně setkávají v programech hlavních televizních kanálů, multikin nebo v nákupních centrech. Naší vizí do budoucna je, aby o akci ve dnech jejího trvání věděl prakticky každý obyvatel města a aby se festival stal tradiční součástí zlínského života,“ shrnuje **Jan Skříčka**. Podrobný program na www.kulturak.net.

Pavel Stojar

Zlínské stopy v současném českém filmu



Rodina je základ státu diváky baví / foto: archiv

Jaké jsou dva české filmy, o kterých se v posledních měsících nejvíc mluví? Komiksový Alois Nebel režiséra Tomáše Luňáka nominovaný na Oscara a drama Rodina je základ státu, které natočil Robert Sedláček.

A je tu ještě jeden zajímavý film, o kterém není tolik slyšet, ale u kritiků vzbudil velký ohlas. Jmenuje se Osmdesát dopisů a jeho scenáristou i režisérem je Václav Kadrnka. Tyto tři filmy vznikly v roce 2011 a natočili je režiséři, kteří jsou vrstevníci - narodili se v roce 1973 nebo 1974. A spojuje je ještě jedna věc - pocházejí ze Zlína.

Skoro by se zdálo, že toto město vychovalo nějakou novou výjimečnou filmařskou generaci. Je to ale spíš jen souhra okolností.

Alois Nebel

„Současný český film je roztržštěný. Filmaři šedesátých let se spolu scházeli, spolupracovali, ovlivňovali se. Dnes ale u nás není ani skupina tří režisérů, kteří by souzněli. Jsou to práce jednotlivců. Ale sledujeme se navzájem. Nedávno jsme se potkali s Robertem Sedláčkem a on se těšil, až půjde na můj film a já zase na jeho,“ řekl **Tomáš Luňák** v rozhovoru pro MF DNES.

Tomáš Luňák se filmařskému řemeslu naučil ve zlínské filmové škole, která v devadesátých letech vznikla při filmových ateliérech na Kudlově. Ve studiu animovaného filmu později pokračoval na pražské FAMU. Alois Nebel je jeho prvním celovečerním filmem. Předtím režíroval hlavně hudební videoklipy pro skupiny The Ecstasy Of Saint Theresa, Priessnitz nebo Ivu Frühlingovou. Vytvořil také animace pro film Protektor. Právě při natáčení videoklipů skupiny Priessnitz se sblížil s lídrem této kapely Jaromírem Švejdíkem, který je spolu s Jaroslavem Rudišem autorem komiksu o jeseňnickém nádražákově Nebelovi. Film Alois Nebel vznikl neobvyklou technikou, které se říká rotoskopie. Tvůrci nejprve natočili scény se skutečnými herci, sestříhali je a pak film převedli do animované podoby, která výtvarně vychází z knižního komiksu. Tomáš Luňák není jediný absolvent Zlínské filmové školy, který stál u zrodu filmo-

vého Nebela. Dalším je kameraman Jan Baset Střítežský a Norbert Drziak, v jehož postprodukčním studiu Tobogang získal snímek konečnou podobu. Po vstřícném přijetí na festivalech v Benátkách nebo Torontu teď Alois Nebel usiluje o přízeň diváků v českých kinech. A také ho čeká souboj o zlatou sošku Oscara, do soutěže byl nominován jako český film roku.

Rodina je základ státu

Režisér Robert Sedláček, jehož film Rodina je základ státu měl premiéru v říjnu, začínal jako dokumentarista. A je to hodně znát i u jeho hraných filmů, v nichž Sedláček nastavuje zrcadlo společnosti a jejím nešvarům.

„Rodina je základ státu představuje doposud nejtrefnější pojmenování české současnosti v českém filmu. Všechna naštvání a znechucenost světem tu je podaná s velkou grácií a vtipem,“ napsal o novém filmu **Kamil Fila** z Aktuálně.cz.

Robert Sedláček, scenárista a režisér v jedné osobě, vypráví příběh bankéře Libora, který se svou rodinou ujíždí z Prahy na rodnou Moravu, aby se ukryl před policií, která jej pronásleduje kvůli podezřelým finančním machinacím. Děj se odehrává v kulisách moravské krajiny, objevuje se v něm Velehrad, ale také Lukov nebo Slušovice na Zlínsku.

Osmdesát dopisů

Václav Kadrnka je stejně jako Tomáš Luňák absolventem zlínské filmové školy. Potom studoval režii hraného filmu na FAMU. Pro svůj celovečerní debut si vybral autobiografické téma.

Ve filmu Osmdesát dopisů se vrací do dětství. Jeho otec emigroval do Anglie a matka se synem se snaží dostat za ním. Nejdřív ale musí vybojovat tichou válku s úřední mašinérií totalitního systému, která nemá pro city rozdělené rodiny nejmenší pochopení. Jak to vše vlastně vnímá třináctiletý kluk?

Film Osmdesát dopisů měl světovou premiéru v únoru na festivalu Berlinale a vyhrál hlavní cenu za nejlepší celovečerní film na festivalu Finále v Plzni. Přesto se o něm skoro neví a do kin se téměř nedostal. Václav Kadrnka měl smůlu v tom, že za ním na rozdíl od Tomáše Luňáka a Roberta Sedláčka nestál silný producent a mediální zázemí.

Ani jedna z těchto tří filmových novinek se zřejmě nestane masovým komerčním trhákem.

Jsou to ale filmy zajímavé a nápadité, které ukazují život jinak, než je v kinech nebo na obrazovkách obvyklé. A také udržují zlínskou stopu ve filmovém světě.

Pavel Stojar

magazín **zlín.**

Den řemesel a Martínci



Není vůbec jisté, jestli podle pranostiky zahálí Zlín již 11. listopadu sněhová peřina. Jisté ale v každém případě je, že v tento den, na svůj svátek, svatý Martin na koni do zlínských ulic vjede v doprovodu mnoha malých Martíneků.

Muzeum jihovýchodní Moravy pořádá 11. listopadu již podesáté v řadě Den řemesel. Celý den, přesněji od 8.30 do 17.00, budou na zlínském zámku k vidění ukázky zapomenutých řemesel. Svě umění ukážou například košíkáři, dráteníci, ševci, řezbáři. Návštěvníci uvidí, jak se pletou ošatky ze slámy nebo jak se vyrábí svíčky z litého vosku a jiné zajímavosti. Jednotné vstupné je 15 korun.



Odpoledne, přesně v 15.15 hodin, vjede od budovy muzea svatý Martin na bílém koni. Doprovázet ho bude početný průvod „Martíneků“, kteří budou rozdávat pozvánky na předvánoční akce v Muzeu jihovýchodní Moravy, v ZUŠ Zlín a v Krajské knihovně Františka Bartoše. Průvod již řadu let připravují především žáci a učitelé ze Základní umělecké školy Zlín.

[bk]

Jubilanti nad 90 let

Červinková Aloisie	Merta Ladislav
Dekrétová Albína	Odehnalová Marie
Elsner Vladimír	Oršulík Miloslav
Gaďourková Marie	Pečeňová Marie
Halajová Slavica	Sedláčková Ludmila
Hilšerová Vlasta	Slámová Marie
Hofrová Leopoldina	Suralová Milada
Hrůzková Leopoldina	Šilová Jindřicha
Chudárková Ště- pánka	Štefková Ludmila
Kadlečková Paulína	Švachová Františka
Králík František	Uhříková Anna
Lajčíková Věra	Waleczková Žofie
	Zemanová Ludmila

Vítání dětí do života

■ 30. září

Veronika Moravcová, nar. 8. 3. 2011, L. Košuta
 Karolína Sedlářová, nar. 27. 3. 2011, Svažitá, Jaroslavice
 Eliška Ernestová, nar. 27. 3. 2011, Podlesí
 Amely Čurdová, nar. 28. 3. 2011, Na Honech
 Julie Pernicová, nar. 29. 3. 2011, Na Honech
 Olívie Mertová, nar. 30. 3. 2011, Na Pavelce, Velíková
 Amos Reiskup, nar. 2. 4. 2011, Zálešná
 Tereza Zedníková, nar. 2. 4. 2011, Příkrá
 Lucie Hladišová, nar. 3. 4. 2011, Dolní konec, Velíková
 Josefína Pavlíková, nar. 6. 4. 2011, Zborovská
 Šimon Inderka, nar. 6. 4. 2011, K. Světlé
 Jaroslav Žák, nar. 8. 4. 2011, Padělky
 Adriana Sklenářová, nar. 10. 4. 2011, Žabáma, Příluky
 Karolína Skyvová, nar. 10. 4. 2011, Benešovo nábreží
 Matyáš Hlaváček, nar. 10. 4. 2011, Prostřední
 Šimon Kollár, nar. 13. 4. 2011, Klabalská
 Klára Martínková, nar. 13. 4. 2011, Slovenská
 Adéla a Barbora Komendovy, nar. 16. 4. 2011, Lázeňská, Kostelec

■ 7. října

Milan Dvořák, nar. 26. 3. 2011, Vejvanovská
 Tomáš Minařík, nar. 4. 4. 2011, Mladcová
 Denisa Škývarová, nar. 7. 4. 2011, Zborovská
 Zuzana Macháčková, nar. 8. 4. 2011, L. Váchy, Prštné
 Alex Trčala, nar. 17. 4. 2011, Okružní
 Pavel Klok, nar. 17. 4. 2011, U Dubu
 Kristián Fusek, nar. 17. 4. 2011, Podlesí
 Sára Vojtěšková, nar. 23. 4. 2011, Budovatelská
 Sabina Kolajová, nar. 24. 4. 2011, Okružní
 Karolína Dočkalová, nar. 25. 4. 2011, Štípská, Kostelec
 Nina Konečná, nar. 27. 4. 2011, Zelinova
 Adina Doležalová, nar. 29. 4. 2011, Slovenská
 Agáta Hujíková, nar. 30. 4. 2011, Kúty

kina

■ MULTIKINO GOLDEN APPLE CINEMA, VELKÉ KINO A KINO KVĚTEN

3. listopadu
SPY KIDS 4: STROJ ČASU (DIGITAL 3D)
 USA - 2011 - (0) - 89 minut - český dabing - HCE - akční, dobrodružný, komedie
 Režie: Robert Rodriguez; hrají: Jessica Alba, Joel McHale, Jeremy Piven, Ricky Gervais

VYMĚŘENÝ ČAS
 USA - 2011 - (12) - 109 minut - titulky - Bontonfilm - sci-fi thriller
 Režie: Andrew Niccol; hrají: Justin Timberlake, Amanda Seyfried, Olivia Wilde, Alex Pettyfer, Johnny Galecki

PERFECT DAYS - I ŽENY MAJÍ SVÉ DNY
 ČR - 2011 - 108 minut - (12) - Bontonfilm - komedie
 Režie: Alice Nellis; hrají: Ivana Chýlková, Vojta Kotecký, Ondřej Sokol, Bob Klepl, Zuzana Bydžovská, Zuzana Kronerová, Igor Chmela

10. listopadu
ANONYM
 VB/Něm. - 2011 - (12) - 130 minut - titulky - Falcon - drama
 Režie: Roland Emmerich; hrají: Rhys Ifans, Vanessa Redgrave, Joely Richardson, David Thewlis

OCELOVÁ PĚŠ
 USA - 2011 - 127 minut - (12) - titulky - Falcon - akční sci-fi
 Režie: Shawn Levy; hrají: Hugh Jackman, Evangeline Lilly, Dakota Goyo, Kevin Durand

MISTROVSKÝ PLÁN
 USA - 2011 - (12) - titulky - Bontonfilm - akční komedie
 Režie: Brett Ratner; hrají: Ben Stiller, Casey Affleck, Eddie Murphy, Matthew Broderick, Alan Alda

ARTHUR A SOUBOJ DVOU SVĚTŮ
 Francie - 2011 - 101 minut - český dabing - (0) - Bioscop - animovaný/rodinný
 Režie: Luc Besson

17. listopadu
TWILIGHT SÁGA: ROZBŘESK - ČÁST 1
 USA - 2011 - 111 minut - titulky - (12) - Bontonfilm - rom. drama
 Režie: Bill Condon; hrají: Kristen Stewart, Robert Pattinson, Peter Facinelli, Kellan Lutz, Ashley Greene, Jackson Rathbone

NECHÁPU, JAK TO DOKÁŽE
 USA - 2011 - 89 minut - titulky - (0) - HCE - komedie
 Režie: Douglas McGrath; hrají: Sarah Jessica Parker, Pierce Brosnan, Kelsey Grammer

ŽRALOCI NA S(O)UŠI
 Malajsie - 2011 - český dabing - (0) - HCE - animovaná komedie
 Režie: Goh Aun Hoe

24. listopadu
CO TY JSI ZA ČÍSLO?
 USA - 2011 - (15) - titulky - Bontonfilm - komedie
 Hrají: Chris Evans, Anna Faris, Zachary Quinto, Ryan Phillippe

LOVEC TROLŮ
 Norsko - 2010 - (15) - 103 minut - titulky - BlueSkyFilm - akční, dobrodružný
 Režie: Andre Ovredal; hrají: Otto Jespersen, Alf Larsen

VÁLKA BOHŮ (DIGITAL 3D)
 USA - 2011 - (10) - titulky - HCE - akční, drama, fantasy
 Režie: Tarsem Singh; hrají: Henry Cavill, Mickey Rourke, John Hurt, Kellan Lutz, Isabel Lucas

VENDETA
 ČR - 2011 - (12) - 90 minut - Bontonfilm - thriller
 Režie: Miroslav Ondruš
 Hrají: Ondřej Vetchý, Oldřich Kaiser, Igor Chmela, Marek Taclík

FILMOVÝ KLUB SENIORŮ
 Filmové projekce nejen pro seniorské diváky. Cena je 30 Kč.

2. listopadu v 10 a 14 hod. Velké kino
OREL DEVÁTÉ LEGIE
 USA/UK - 2011 - 114 minut - (0) - titulky HCE - dobrodružný, drama
 Režie: Kevin Macdonald; hrají: Channing Tatum, Jamie Bell

středa 9. listopadu v 10:00 a 14:00. Multikino
3
 Německo - 2010 - 115 minut - titulky - (15) - Cinemart - drama/komedie
 Režie: Tom Tykwer; hrají: Sophie Rois, Sebastian Schipper

16. listopadu v 10 a 14 hod. Velké kino
MUŽI V NADĚJI
 ČR - 2011 - 115 minut - (0) - Falcon - komedie
 Režie: Jiří Vejdělek; hrají: Jiří Macháček, Boleslav Polívka, Simona Stašová, Petra Hřebíčková, Eva Kerekesová

25. listopadu v 17 hod. Kino Květen
ZROZENÍ PLANETY OPIC
 USA - 2011 - 105 minut - (12) - titulky - Bontonfilm - dobrodružný
 Režie: Rupert Wyatt
 Hrají: James Franco, Tom Felton, Freida Pinto, Brian Cox

VELKÉ KINO - AKCE

5. listopadu v 16.45 hod.
SIEGFRIED
 Přímý přenos z Metropolitan opery New York.
 351 minut, německy s českými titulky; 350 Kč.
 Režie: Robert Lepage Dirigent: James Levine
 Účinkují: Gary Lehman, Deborah Voigt, Bryn Terfe

10. - 13. listopadu
9. MEZINÁRODNÍ FESTIVAL OUTDOOROVÝCH FILMŮ
 Největší soutěžní putovní filmový festival outdoorových sportovních, dobrodružných, adrenalinových a cestopisných filmů ve svém žánru i rozsahu v České republice i ve světě.

19. listopadu v 18.45 hod.
SATYAGRAHA
 Přímý přenos z Metropolitan opery New York; 248 minut, v sanskrtu s českými titulky; 350 Kč.
 Režie: Phelim McDermott Dirigent: Dante Anzolini
 Účinkují: Rachelle Durkin, Richard Croft, Kim Josephson

20. listopadu v 15.45 hod.
SPÍČÍ KRASAVICE - BOLŠOJ BALET
 Přímý přenos z Velkého divadla v Moskvě; 300 Kč.
 Choreografie: J. Grigorovič
 Hudba: P. I. Čajkovskij

21. listopadu v 19 hod.
PAVEL ŠPORCL: GIPSY WAY ORCHESTRAL TOUR 2011
 Nejslavnější český houslový virtuoso opět ve Velkém kině. Dále účinkují Janáčkova filharmonie Ostrava, Romano Stilo ensemble a Gipsy Way orchestra. 250/300 Kč

27. listopadu
PARTIČKA
 Partička s Michalem Suchánkem, Richardem Genzerem, Igorem Chmelou, Ondřejem Sokolem a Danielem Danglem.

28. listopadu v 19.30 hod.
DÍVČÍ VÁLKA - NOVÁ ÉRA
 Legendární komedie Františka Ringo Čecha nyní přichází v novém zpracování a v novém mladém složení. 250/270/290 Kč
 Účinkují: Miluše Bittnerová, Miroslav Šimůnek

30. listopadu v 19 hod.
VÁNOČNÍ TURNÉ PETR KOLÁŘ 2011

KINO KVĚTEN - AKCE

12. listopadu
TWILIGHTON
 Celodenní projekce prvních tří divácky úspěšných filmů z Twilight ságy. Vstupné 150,-.

24. listopadu ve 20 hod.
ABBA REVIVAL
 Agentura 9 měsíců uvádí ABBA revival show.

divadla, filharmonie. .

■ MĚSTSKÉ DIVADLO
 Tř. T. Bati 4091/32, tel. 577 636 207, www.divadlozlin.cz, e-mail: prodej@divadlozlin.cz (© NEVHODNÉ PRO DĚTI)

1. listopadu v 19 hod. host
FRED EBB, BOB FOSSE, JOHN KANDER: CHICAGO
 Jiskřivý humor i mrazivá atmosféra ve světovém muzikálu!
 Městské divadlo Bno

2. listopadu v 10 a ve 14.30 hod. host, sk. 16
 3. listopadu v 10 a ve 14.30 hod. host, sk. 17
K. ČAPEK, K. POPEL, B. KRCHŇÁKOVÁ: POVÍDKY Z JEDNÉ A DRUHÉ KAPSY
 Divadlo Polárka Bno.

6. listopadu v 19 hod. host
VRATISLAV BLAŽEK: STARCI NA CHMELU
 Jevištní zpracování v podání KDO Hvozdná s písněmi Jiřího Bažanta, Vlastimíla Hály a Jiřího Malásky.

8. listopadu v 19 hod. sk. 1
 10. listopadu v 19 hod. sk. 11
MOZART, KLUKA, MOLIÈRE, VESELÝ: JUAN
 Muzikálová podoba opery Don Giovanni

27. listopadu v 10.30 hod. Sál Malá scéna
KŘEMÍLEK A VOCHOMŮRKA

27. listopadu v 19 hod. Sál Malá scéna
NEBEZPEČNÉ VZTAHY
Hra, po které dáte přednost sexu před láskou.

FILHARMONIE BOHUSLAVA MARTINŮ

Kongresové centrum Zlín
tel. 577 005 742, 734 641 782, www.filharmonie-zlin.cz,
e-mail: pokladna@filharmonie-zlin.cz; po - čt 10.30 - 17.30 hod.

3. listopadu v 19 hod. Kongresové centrum Zlín /C2
F-DUR JAZZBAND A FILHARMONIE
Leonard Bernstein, Cole Porter, Sade Adu, Björk, Jeff Beck, Duke Ellington, Aleš Pavlorek ad.

4. listopadu v 19 hod. Kongresové centrum Zlín
FELIX SLOVÁČEK A JEHO HOSTĚ
Leona Machálková a Felix Slováček mladší
Bohuslav Sedláček, Karel Svoboda, Jiří Suchý, Nino Rota, Ennio Morricone ad.

8. listopadu v 19 hod. Kongresové centrum Zlín /B2
HUDEBNÍ PAŘÍŽ
G. Bizet: Malá suita, op. 22
F. Poulenc: Concert champêtre pro cembalo
C. Franck: Symfonie d moll

15. listopadu v 19 hod. foyer kongresového centra /K1
KOMORNÍ KONCERT - TRIO LIGNEUS
J. Haydn - Londýnské trio č. 1
V. Spurný - Trio pro hoboj, klarinet a fagot - PREMIÉRA
M. Spisak - Sonatina pro trio
J. S. Bach - W. A. Mozart - Adagio a fuga
A. Pavlorek - Karikatury - PREMIÉRA
H. Tomasi - Concert Champetre Trio Ligneus - Alžběta Jamborová,
hoboj, Jiří Kundl, klarinet, Michal Kubáč, fagot

galerie

ALTERNATIVA

Osvoboditelů 3778, 577 018 162, 604 220 473, www.zlin.eu,
e-mail: alternativa@muzlin.cz
Po - pá 8 - 12 a 13 - 17, so 10 - 16 hod.

2. - 30. listopadu
2. listopadu v 17 hod. vernisáž
VÝSTAVA - PROMĚNĚ TVOŘÁRNY - LIDÉ A ČAS
Výstava historických fotografií svatovítského areálu v kontrastu s fotografiami areálu v dnešní podobě.

8. listopadu v 17 hod. vstup volný
KONCERT - ZUŠ MORAVA

12. listopadu v 16 hod. vstup 40 Kč
NADĚJE PRO BANGLADĚŠ - PETRA NOVÁKOVÁ
Země protkaná řekami a zelenými rýžovými poli plná barev, zvědavých dětských očí a úsměvů. Přesto jeden z nejhudších států planety.

13. listopadu v 16 hod. vstupné 40 Kč
ROK MEZI LOVCI KOŽEŠIN - MARTIN ŠOŠ
Traper - lovec kožešin je povolání i životní styl. Těch, pro které se divočina stala celoročním domovem, je už jen několik. Přiblížíme si jedinečný životní styl traperů na Yukonu.

23. listopadu v 18 hod. vstup volný
KONCERT - ZUŠ JIŽNÍ SVAHY

25. - 27. listopadu
FESTIVAL KULTURÁK
Přehledka produktů současné československé tvorby napříč žánry mimo klasický mainstream se zaměřením na mladé tvůrce. Snahou festivalů Kulturák je obohatit města, kde se konají, o novou kulturu, se kterou se návštěvníci nemají možnost setkat prostřednictvím tradičních médií.
www.kulturak.net, Jan Skřička, tel. 734 795 582,
e-mail: jan.skricka@kulturak.net

25. listopadu 14 - 18 hod. vstupné 50 Kč
26. listopadu 10 - 18 hod. vstupné 50 Kč
27. listopadu 10 - 17 hod. vstupné 50 Kč
VÝSTAVA KNIŽNÍ DESIGN
Výstava desítek knižních novinok od autorů, kteří si na knize kromě obsahu cení i toho, jak vypadá. Doplněno tvůrčími dílnami.

25. listopadu ve 20 hod. vstupné 100 Kč
KONCERT ZAPASKA
Hudba na pomezí world music, alternativy, jazzu a elektroniky v podání ukrajinské formace.

26. listopadu ve 20 hod. vstupné 100 Kč
KONCERT DURA & BLUES CLUB A JUDITA KAŠOVICOVÁ
Společný projekt bluesmana Juraja Turteva a básničky Judity Kašovicové. Výrazné melodické písničky, zhudebněné verše, interpretované slovenskou muzikantskou špičkou, se prolétají s recitovanou poezií.

ART GALERIE ZLÍN
T. Bati 56, www.pavezkadesign.cz, tel. 603 271 434
Po - st 12 - 20 hod., čt 10 - 17 hod., pá 12 - 17 hod.

do 8. listopadu
JINDŘICH GOLA - VÝBĚR Z TVORBY

9. - 29. listopadu
9. listopadu vernisáž v 18 hod. za přítomnosti autora
VÍT JOHN - ČLOVĚČINY
Obrazy malované olejem, akrylem a temperou i drobná grafika.

30. listopadu - 6. prosince
30. listopadu v 18 hod. vernisáž
PŘEDVÁNOČNÍ OHLÉDNUTÍ
Prodejní výstava uměleckých děl od autorů, kteří v ART GALERII ZLÍN již vystavovali.

KRAJSKÁ GALERIE VÝTVARNÉHO UMĚNÍ VE ZLÍNĚ

Dům umění, nám. T.G. Masaryka 2570, tel. 577 210 662, www.kgvu.zlin.cz
Út - ne 9 - 17 hod., čt 9 - 18 hod.; první neděle v měsíci zdarma

do 13. listopadu Dům umění
MILOŠ ŠIMURDA
do 6. listopadu Zlínský zámek, grafický kabinet
BEDŘICH ROZEHNAL (1902-1984)

do 6. listopadu Zlínský zámek, místnost stálé expozice
MILOSLAV SONNY HALAS
15. listopadu - 29. ledna
ADOLF KAŠPAR

29. listopadu - 29. ledna
PLZEŇSKÁ PĚNA - SOUČASNÁ VÝTVARNÁ SCÉNA PLZNĚ A OKOLÍ

stále Zlínský zámek
ČESKÉ UMĚNÍ 19. A 20. STOLETÍ ZE SBÍREK KRAJSKÉ GALERIE VÝTVARNÉHO UMĚNÍ VE ZLÍNĚ

ART & BOOKS GALLERY
12. budova Svítu
Po - pá 8 - 17 hod, so 9 - 12 hod.
www.artbooksgallery.cz, e-mail: info@artbooksgallery.cz

GALERIE KABINET T.
32. budova továrního areálu Svít, www.kabinett.cz st - pá 14 - 18 hod.

8. listopadu - 2. prosince
8. listopadu v 17 hod. vernisáž
DOMINIK LANG: MUZEUM

BALKAN EXPRES
za poštou, Zarámí

listopad
40. VÝROČÍ ZALOŽENÍ FOLKLORNÍHO SOUBORU KAŠAVA
Výstava fotografií

GALERIE POD RADNICÍ
Tel./fax: 575 758 216, 608 872 130
www.galeriepodradnici.cz
Po-pá 10 - 18 hod., so 9 - 12 hod.

do 6. listopadu
PRODEJNÍ VÝSTAVA: OBRAZY ZE ZLÍNSKÝCH SBÍREK
Autori: Josef Kousal, František Nikl, Bedřich Baroš, Vladimír Hroch, Svatopluk Sloveňčík, Václav Chad, Karel Živný, Svatopluk Chudara, Lubor Tokošs...

25. listopadu - 24. prosince
VÁNOČNÍ MALÍČOSTI - RŮZNÍ AUTOŘI
A TVŮRCI KALENDÁŘŮ 2012

KAFÍRNA POD RADNICÍ
do 6. listopadu
BŘETISLAV POLIŠENSKÝ - OBRAZY

LIBERECKÉ SCIENCE CENTRUM IQPARK
do 27. listopadu Bartošova 4393, vchod B
INTERAKTIVNÍ PUTOVNÍ VÝSTAVA POZNAVĚJ SE
Vhodná pro všechny generace, navazuje na úspěšnou výstavu HRY A KLAMY. www.poznavejse.cz

GALERIE KINCOVÁ
Sokolská 420, tel. 577 221 708, www.galeriekincova.cz
Út - pá 10 - 13 a 14 - 18 hod., so 9 - 12 hod.

do 3. prosince foyer Městského divadla Zlín
12. listopadu v 17 hod. vernisáž za účasti autora
VÝSTAVA MALÍŘE MICHALA HALVY „OBRAZY“

muzeum

MUZEUM JIHOVÝCHODNÍ MORAVY VE ZLÍNĚ
Soudní 1, tel. 577 004 611; fax 577 004 632 www.muzeum-zlin.cz
propagace: Hana Čubanová, e-mail: h.cubanova@muzeum-zlin.cz,
tel. 577 004 626, expozice: tel. 577 004 611; 577 004 635
Út - pá 9 - 12; 13 - 17 hod., so, ne, svátky 10 - 12 a 13 - 17 hod.
DOPROVDNÉ PROGRAMY K VÝSTAVAM PRO DĚTI A MLÁDEŽ
e-mail: objednavky.skoly@seznam.cz, tel. 577 004 620.

stále Pamětní síň Františka Bartoše

PAMĚTNÍ SÍŇ FRANTIŠKA BARTOŠE
S INŽENÝRY HANZELKOU A ZIKMUDEM PĚTI SVĚTADÍLY

ZLÍNSKÉ FILMOVÉ STUDIO OD REKLAMY K TVORBĚ PRO DĚTI

do 20. listopadu hlavní sál
CHRÁNĚNÁ ÚZEMÍ ZLÍNSKÉHO KRAJE
CHKO, které zasahují do našeho regionu - Beskydy a Bílé Karpaty.

do 8. ledna 2012 malý sál
BOHATSTVO STOROČÍ
Mince z období, kdy byly naše země součástí habsburské monarchie (1526 - 1918). K vidění budou např. dukáty, toлары, groše a denáry, které byly postupně dány do oběhu šestnácti habsburskými panovníky. Pro děti a mládež jsou připraveny doprovodné programy.

do 27. listopadu spojovací chodba
ŽIVOT A DÍLO EDUARDA INGRÍŠE
Z pozůstalosti E. Ingridě, českého hudebního skladatele, fotografa, filmaře, mořeplavce a dobrodruha vznikla výstava, na které je k vidění kromě fotografií řada autentických dobových materiálů - noty, plakáty, deníkové záznamy, korespondence.

9. listopadu v 18 hod. přednáškový sál
VEČER FILMOVÉ TVORBY EDUARDA INGRÍŠE
Vstupné snížené 15 Kč; základní 25 Kč

11. listopadu 8.30 - 17 hod. vstupné 15 Kč
DEN ŘEMESEL A SV. MARTIN
Své umění ukážou například košíkáři, dráteníci, ševci, řezbáři...Odpoledne v 15.15 hod. vyjede od budovy muzea svatý Martin.

21. - 27. listopadu 9 - 17 hod. přednáškový sál
KOUZLO PATCHWORKU
Výrobky zhotovené sešíváním a prošíváním kousků látek.

HRAD MALENOVICE
Luděk Bubeník, tel. 577 103 379; www.muzeum-zlin.cz, e-mail:
kastelan.malenovice@seznam.cz
so, ne 10-16 hod., út - pá

OBUVNICKÉ MUZEUM
Budova č.1, v těsné blízkosti autobusového nádraží Housa Car Mgr. Miroslava Štybrová, tel. 577 522 225; fax: 577 522 232,
e-mail: m.stybrova@seznam.cz, shoemuseum@seznam.cz,
www.muzeum-zlin.cz
Út - pá 9 - 12, 13 - 17 hod., so, ne, svátky: 10 - 12, 13 - 17 hod.

- vice než tisíc exponátů obuvi
- prohlídka zlínského mrakodrapu
- výstavka kabelek, tašek, košíků

Inovace výuky marketingových komunikací

na Fakultě multimediálních komunikací UTB ve Zlíně

Děkujeme za spolupráci.

**S Vaším přispěním se nám podařilo
zorganizovat 75 workshopů,
a pomoci tak 1846 studentům
získat praktické zkušenosti.**

Zůstaňte v kontaktu. Pokračujte s námi v inovacích
výuky marketingových komunikací.

www.inovacemk.cz



evropský
sociální
fond v ČR



EVROPSKÁ UNIE



MINISTERSTVO ŠKOLSTVÍ,
MLÁDEŽE A TĚLOVÝCHOVY



OP Vzdělávání
pro konkurenceschopnost

Univerzita Tomáše Bati ve Zlíně

INVESTICE DO ROZVOJE VZDĚLÁVÁNÍ

RE/MAX prodává nejvíce realit na světě



PRŠTNÉ - NÁVES

7 + 2, zahrada 1.000 m²
3.290.000,- Kč

ZÁLEŠNÁ VI

Půldomek u cyklostezky
1.790.000,- Kč

MYSLOČOVICE

Hrubá stavba na 1558 m²
2.290.000,- Kč

**Certifikovaní
Realitní Makléři**

Hledáme realitní poradce

až 80% z provize
odborný školící systém firmy
zájem silné mezinárodní společnosti
více než 30 let budované know-how



**ODHAD
A PRÁVNÍ
SLUŽBY
V CENĚ**

RE/MAX Progress

Potoky 5548, 760 01 Zlín
(parkovací dům OC Zlaté jablko)
T: 840 111 223
E: progress@re-max.cz
W: www.re-max.cz



ERGO BEST s.r.o.

Jateční 693, 760 01 Zlín Prštné (bývalý areál Mrazíren)
www.ergobest.cz

STAVBY

- Projektové činnosti
- Občanská a průmyslová výstavba
- Zateplování budov
- Zemní práce
- Doprava do 3,5 t
- Pronájem kontejneru

STAVEBNINY

- Základní sortiment zboží:
malty, štuky, potěry, tvárnice,
cihly, cihelné pásky, betonové
výrobky DOPRAVA po Zlíně
ZDARMA
- Volně ložené zboží:
písky, šterky, kamenivo
Doprava á 24, Kč/km + DPH
- Střešní, silniční asfalty a
stavební chemie

SKLENÁŘSTVÍ

- Veškeré sklenářské práce:
řezání, broušení, leštění,
vrtání, kalení, fazetování
- Zasklívání oken, dveří, výloh
- Dodávky a montáž vč. kování
celoskleněných dveří, dělí-
cích stěn, sprchových koutů
- Skleněné výrobky: police,
stoly, akvária

Kontakty:

telefon: 577 210 363

mobil: 603 445 898

e-mail: ergobest@ergobest.cz

603 823 271

grmela@ergobest.cz

603 823 322

obchod@ergobest.cz

sport pro zdraví

■ TURISTIKA

KČT ZLÍN

www.kctzlin.sweb.cz, e-mail: kctzlin@seznam.cz, St. Chadim ml.
tel. 604 874 333, J. Tomáš tel. 737 005 174, R. Křížák
tel. 721 600 804

2. listopadu

VIČANOV

9 km, odjezd na Tesák z AN ve Zlíně. z nást. 5 v 7.50 hod..

9. listopadu

MIKULČICE

10 km, odjezd do Lužic vlakem ze Zlína střed v 7.45 hod.

12. listopadu

ZAMYKÁNÍ HOR – NÍZKÝ JESENÍK - VIKŠTEJN

13. 20 km, posezení s gulášem a kytarou u Dubové, odjezd v 6.15 hod. z parkoviště vedle Velkého kina, cena 300 Kč.

16. listopadu

MARIÁNSKÉ ÚDOLÍ - TEPLICE NAD BEČVOU

9 km, odjezd do Drahotuší vlakem ze Zlína střed v 6.51 hod.

17. - 20. listopadu

„ZA POSLEDNÍM PUCHÝŘEM“ - KOPŘIVNICKO

6-40 km, v sobotu je možno se zúčastnit autobusu. zájezdu z Vizovic.

23. listopadu

VÁTĚ PÍSKY

9 km, odjezd do Bzence ze Zlína střed v 7.45 hod.

30. listopadu

KUŽELEK

9 km, odjezd do Držkové z AN ve Zlíně z nást. č. 5 v 7.50 hod.

■ CVIČENÍ

úterý v 18 hod. 9. ZŠ, Štefánikova

CVIČENÍ PRO ZDRAVÁ ZÁDA

Tel. 776 628 904

pondělí v 18.30 hod. Orlovna, Štefánikova

CVIČENÍ NA BALÓNECH A BALANČNÍ PODLOŽCE

(s fyzioterapeutkou) - Tel. 776 628 904

st v 17 hod. tělocvična Štípa

čt v 18.30 hod. Středisko kurzů Benešovo nábř.

POWERJOGA

Tel. 605 527 605

■ BĚH

5. listopadu Průmyslová zóna Přiluky 244

BĚH NA DVĚ MÍLE

Závod na 3,2 km pro všechny věkové kategorie

www.beh2milezlin.cz



■ PLAVÁNÍ

MĚSTSKÉ LÁZNĚ

STEZA ZLÍN, Hradská 888, Zlín, tel. 577 599 911,
fax: 577 599 915, e-mail: info@laznezlin.cz, www.laznezlin.cz

50M KRYTÝ BAZÉN

po - pá 6.00 - 21.00
so, ne 9.00 - 20.00

Výjimky:

5. 11. 9-13.30 hod.; 6. 11. 14-20 hod.; 7. 11. 6 - 11/16-21
hod.; 4. 11 do 19.00; 17. 11. 9-20 hod.; 26. 11. Vánoční cena
města Zlína; 27. 11. pro veřejnost otevřena část bazénu

DĚTSKÝ BAZÉN PRO DĚTI DO 10 LET

po 14 - 20 hod.
út 14 - 16.30/18 - 20 hod.
st zavřeno
čt 14 - 17/17.45 - 20 hod.
pá 13.30 - 17/17.45 - 20 hod.
so, ne 9 - 19 hod.

Výjimky:

7. 11. 16-20 hod.; 14. 11. do 19 hod.; 17. 11. 10.30-19 hod.

25M KRYTÝ BAZÉN

po 15 - 17 hod.
st 6 - 8 hod.
so 10 - 19 hod.
so, ne 9 - 18 hod.

Výjimky:

5. 11. 10-20 hod.; 6. 11. 9-18 hod.; 7. 11. 16-17 hod.; 17.
11. 9-19 hod.; 26. a 27. 11. zavřeno

sportovní pozvánky

■ ŠACHY

20. listopadu v 10 hod. herna ŠK, Kotěrova
ŠK ZLÍN C - KROMĚŘÍŽ B (2. LIGA)

27. listopadu v 10 hod. herna ŠK, Kotěrova
ŠK ZLÍN B - ORLOVÁ (1. LIGA)

■ HOKEJ

4. listopadu
ZLÍN - LITVÍNOV

16. listopadu
ZLÍN - PLZEŇ

20. listopadu
ZLÍN - KARLOVY VARY

23. listopadu
ZLÍN - SLAVIA

27. listopadu
ZLÍN - ČESKÉ BUDĚJOVICE

■ VOLEJBAL

3. listopadu v 17 hod.
ZLÍN - OSTRAVA

12. listopadu v 17 hod.
ZLÍN - ÚSTÍ NAD LABEM

OUTDOOR FILMS uvádí
ve spolupráci s Golden Apple Cinema, a.s.,
Univerzitou Tomáše Bati - Fakultou multimediálních komunikací
a za finanční podpory statutárního města Zlína a Zlínského kraje

Univerzita Tomáše Bati ve Zlíně
Tomáš Bata Univerzity in Zlín

GOLDEN APPLE CINEMA

9. MEZINÁRODNÍ FESTIVAL OUTDOOROVÝCH FILMŮ®

www.outdoorfilms.cz

ZLÍN

10. - 13. 11. 2011
VELKÉ KINO, GOLDEN APPLE CINEMA,
21. BUDOVA, ALTERNATIVA - Kulturní institut Zlín
MODERUJE ANTONÍN DUCHOSLAV ALIAS VIKY CABADAJ Z FILMU SNĚŽENKY A MACHŘI

10. 11. RICHARD KONKOLSKI – SÁM PŘES ATLANTIK
11. 11. PAVOL BARABÁŠ – NEZNÁME SVETY
12. 11. PETRA NOVÁKOVÁ – NADĚJE PRO BANGLADĚŠ
13. 11. MARTIN SÓS – ROK MEZI LOVCI KOŽEŠÍN
18. 10. 2011 OUTDOOR AKCE NA NÁMĚSTÍ MÍRU

ZA FINANČNÍ PODPORU
Zlínský kraj Zlín.

HLAVNÍ PARTNEŘI: adidas TERRE X, České dráhy, BERGHAUS, park inn, OSTRAVA!!!, Šangri-la NEPAL TIBET BHUTAN INDIE, Státní fond České republiky pro podporu a rozvoj české kinematografie, zlín., Moravskoslezský kraj

HLAVNÍ MEDIÁLNÍ PARTNEŘI: idNES.cz, ČESKÝ ROZHLAS, 4

REGIONÁLNÍ PARTNEŘI: Mountain ProGuiding, GVAH, Restaurace u Badlirů, vychyleny.cz, Rock max, HUDY, dovolena.cz

POD ZÁŠTITOU MINISTERSTVA KULTURY ČR, PRIMÁTORA HLAVNÍHO MĚSTA PRAHY, HEJTMANA MORAVSKO-SLEZSKÉHO KRAJE, STATUTÁRNÍHO MĚSTA OSTRAVY, PRIMÁTORA MĚSTA ZLÍNA A HEJTMANA ZLÍNSKÉHO KRAJE

MALÁ SKÁLA OSTRAVA TÁBOR HAVÍŘOV OLOMOUC PELHŘIMOV LUČNÍ BOUDA LIPTOVSKÝ HRÁDKO (SK) DOBRŇANY FRENŠTÁT POD RADHOŠTĚM LITOMYŠL HRADEC KRÁLOVÉ OPAVA ZLÍN BRNO JESENÍK BILINA RUŽOMBEROK (SK) FRÝDEK-MÍSTEK KROMĚŘÍŽ BYSTRICE NAD PERNŠTEJNEM HRANICE SPÁLENÉ POŘÍČÍ PLZEŇ ČESKÉ BUDĚJOVICE PRAHA

Jak spojit rozvoj města a ochranu dědictví?

Tato otázka zní ve Zlíně velmi často, a to mezi představiteli města, zastupiteli, investory, architektky a urbanisty. Modelové průmyslové město s širokou škálou funkcí vzniklo především díky manažerským schopnostem Tomáše Bati. Současná zlínská společnost si s tímto dědictvím ale mnohdy neví rady.

V posledním desetiletí je to Univerzita Tomáše Bati, která vtiskne Zlínu novou dimenzi.

Přizvaní jsou specialisté do pedagogického procesu a architekti pro vytvoření kvalitního prostředí pro výuku, vědu a výzkum. Je to univerzita, která vytváří podmínky pro dynamický nárůst studentů pro profesní zaměření navazující na odborné tradice Zlína v oblasti vzdělávání a kultury. Cílem univerzity je vytvořit prostory a dovybavit je technologiemi a přístroji pro odborníky. Kolegium rektora stanovilo priority pro jednotlivé cíle investiční strategie.

Zlín je evropským průmyslovým dědictvím, ale současně je živým městem. Proto by prospělo studovat zahraniční příklady tak, jak postupoval Tomáš Baťa. Těžko můžeme pouze restaurovat a volat po replikách zaniklých funkcí. Po-dařilo se to na „21“, ale i tam dosažený vysoký standard obnovy začíná být ohrožován novým funkčním „zabydlením“ výstavního prostoru v přizemí, který byl poctou architektu Vladimíru Karfíkoví. Co na to autoři obnovy objektu?

Vybrané soutěže i nově působící komise magistrátu otevírají možnost dialogu odborníků při řešení budoucnosti Zlína. Jmenujme nejdůležitější z úkolů, kterým je nutno věnovat pozornost: promyšlená dopravní struktura, konverze bývalé továrny a způsoby zachování urbanistické struktury kolonií dělnických domů s námety jak přispět ke zvýšení standartu domů bez ohrožení tohoto dědictví.

K budoucnosti modelového průmyslového města chtějí přispět i studenti a pedagogové, a to zlínská i z Fakulty architektury v Brně, kde jsou vybraná zadání závěrečného specializovaného magisterského stupně na uvedené úkoly. I v minulých semestrech vznikly zajímavé náměty, které budou vystaveny ve Zlíně.

prof. Ing. arch. Helena Zemánková, CSc.,
Fakulta architektury VUT v Brně

Zdeněk Zapletal - Láska ve Zlíně.....

5:26

Nikdy ses už do Zlína nechtěl vrátit. Kvůli vzpomínkám. Kvůli snům.

Trvalo to víc než deset roků. Potom jsi přestal snít a začal zapomínat vzpomínky. Vrátil ses. Stojíš u okna hotelového pokoje a díváš se ven. Nad Zlínem se rozednívá. Vidíš mrakodrap, budovy továrny, za nimi nepravidelný koberec světél sídliště Jižní Svahy. Díváš se na obchodní dům, na protáhlou budovu Tržnice. Vybaví se ti vůně bot a barva linolea na podlaze z doby, kdy se ještě v Tržnici prodávaly boty. Představíš si prodavačky v modrých pláštích, zrcadla těsně u země, červené koženkové sedačky a lesklé nazouváky. Je s tebou matka nebo otec. Je ti to dost? Tlačí tě to? Pohni palcem, řikají ti a ty hýbeš palcem a snažíš se vyhovět, ale stejně nevíš. V kupování bot je cosi intimního.

Boty jsou intimnější než spodní prádlo. Baťa to možná věděl.

5:41

Stojíš u okna hotelu Moskva. Svět nad městem se rozsvěcuje. Cihly a okna. Parky a náměstí. Zelená a cihlová červeň. Cvrkot trolejbusů, šumění aut, světla na křižovatce pod Velkým kinem. Přemýšlíš o tom, co v tobě toto město zanechalo. Co jsi v něm zanechal ty? Nic tě ale nenapadá.

6:34

Nemůžeš spát. Kvůli městu a kvůli vzpomínkám, které se pokoušíš vybavit. Vracíš se. V návratu je prý pravda. Jdeš do koupelny, sprchuješ se a potom se pečlivě holíš, ale čas se posunuje pozvolna. Natíráš se vodou po holení a znovu přistoupíš k oknu, odhrneš záclonu a díváš se. Ženy ve Zlíně. Láska ve Zlíně. Taky jsi tu měl ženu. Pomalu se oblékáš. Potom si leháš na postel a čekáš a představuješ si. Vybavíš si barvu koberců ve zlínském bytě. Představíš si oranžový věšák na prádlo, který visel v koupelně nad vanou, a modré skříně v kuchyni.

7:12

Máš sto osm minut čas. Zavřeš oči a posuneš se někam do šedesátých let nebo na začátek let sedmdesátých. Taneční zábavy na Družbě, narvaná, bzučící, zakouřená Myslivna, kluci s dlouhými vlasy, fernet jako módní hit, štíhlé dívky s rovnými vlasy, kalhoty do zvonu, batikovaná trička, korálky, Love Me Do, Satisfaction a odpovědi i otázky poletují ve větru, jsi básník a spolužačka ti dává kytku do vlasů, hrajete si na hippies, a vaše květinová revolta je bez drog, bez volné lásky a vlastně i bez revolty, splývá s pubertou, na sobě máš první džínsové značkové Rifle a pocit, že až to rozjedeš, bude ti patřit svět, jsi s dívkou, jste sami v bytě jejich rodičů, hledáte jeden druhého, sex, chuť a obavy, bílé víno a cigarety

a řeči o ničem, spousty zbytečných slov. Pojd' k nám, nikdo není doma. Vyfotím tě jenom tak, říkáš jiné dívce a ona předstírá, že nechce a že se stydí, a pak jde a dobrovolně se svléká a provokuje tě, a potom se toho sama leká. Je to hra. Na něco si hraješ. Pořád sis na něco hrál. Cit za drsností, prázdno za velkými gesty, obyčejné věci za velkými frázemi.

7:27

Vstaneš, projdeš se po pokoji a zase se zastavíš u okna. Všecko dobré a všecko špatné, co se ti stalo, se pojí se Zlímem. Díváš se ven a vidíš sám sebe s červenou aktovkou na zádech. Je jaro, v cukrárně na rohu Školní ulice si kupuješ šumák v kostkách značky TIKI, jindy si koupíš bleděřůžové nebo žluté nebo bledězelené tabulky kačeniho mýdla, uhryzneš špičku, ukusuješ po malých kouscích, aby ti kačení mýdlo dlouho vydrželo, a míříš nahoru k přehradě na Kudlovském potoce. S kamarádem Jiřím jste hokejisti, neúnavní borci, měníte si jména a mužstva, pořád jste někdo jiný, hrajete ligu s tenisákem na betonovém dvorku za domem, který stojí na hlavní třídě. Dny jsou tak krátké. Je podzim, procházíš se s rodiči po nábřeží Dřevnice, jdete přes Podvesnou k nemocnici, nabíráš si na boty spadané listy. Tak dlouho, až nemůžeš uzvednout nohu, tak dlouho, než si toho otec nebo matka všimnou a vynadají ti. Máš na sobě přešitý zimník pepř a sůl, vlněnou šálu, co ti pletla matka a která kouše do krku, a na hlavě baret. Jak idiot. Cítíš se jak idiot, ale nedokážeš se ještě vzepřít. Je zima, bruslíš na přehradě, hrajete hokej, branky jste si udělali z bot a puk se v uježděném sněhu těžko pohybuje. Nikdo nechce být brankářem.

Vybavíš si seřadiště u škol, je listopadový podvečer, děcka se scházejí a učitelky štekají povely. Holčičky v doprovodu maminek a babiček hrdě nesou rozsvícené lampióny už z domova. Největší lotři si připravují ampule s benzinem. Lampiónový průvod. Ohňostroj před Domem umění. Ranní dechovky na prvního máje, rozjásaní hlasatelé, semknuté šiky pracujících ze závodů, kolující pleskačky, prapory, mávátky a nafukovací balónky. Proč jsme to dělali? ptáš se, aniž bys čekal, že si odpovíš.

(úryvek z novely)

Na aktuální téma

Po pití mnohém rozumě zbohem.

Kdo večerá kořalku, snídá vodu z oharků.

Ruky, nohy, záda, plíca léčí dobrá slivovica.

Slivovica rozvazuje jazyk, ale svazuje nohy.

Blahoslavení v Kristu ti, co pijú vodu čistú.

Hlad je enorm převlečená žízeň.

Poradna: Hledáte finanční rezervu na vánoční nákupy? Pomůžeme Vám navíc ušetřit!

Pomalou se blíží Vánoce, a tak jsem již začal přemýšlet, čím bych potěšil své blízké. Loni jsem dělal vánoční nákupy najednou, abych měl ten shon rychle za sebou, ale nevyšly mi peníze. Tentokrát chci být připravený a nehonit vše na poslední chvíli. Doporučili byste mi nějakou formu finanční rezervy?

Pavel Prášek, Zlín

Vánoční nákupy představují pro všechny větší výdaje. Potvrdilo se to i v našem průzkumu, ze kterého vyplynulo, že průměrná čtyřčlenná česká rodina utratí na dárky a vánoční přípravy asi 19,5 tisíce korun. Ne každý má tolik finančních prostředků okamžitě k dispozici. Vhodným řešením, jak krátkodobě pokrýt vyšší finanční výdaje, je kreditní karta. Díky ní máte u sebe vždy finanční rezervu, která je nezávislá na zůstatku na Vašem účtu. Pokud využíváte jejího bezúročného období, neplatíte za nákupy ani žádné úroky. Pořídit si kreditní kartu dnes může prakticky každý, kdo má trvalý zdroj příjmu.

V GE Money Bank jsme na nákupní hořečku před Vánoce připravili jedinečnou nabídku. Když si u nás pořídíte kreditní kartu MoneyCard Plus nebo Gold do konce roku,

nebudete za její vedení celý rok platit žádné poplatky a při nakupování s ní můžete i ušetřit. Tři měsíce Vám totiž budeme vracet 10 % z plateb u všech obchodníků, a to až do výše 500 korun za měsíc. Celkově ušetřených až 1 500 korun se zvláště v době Vánoc každému hodí. Navíc díky věrnostnímu programu bene+ odměňování za nákupy nikdy neskončí.



Na otázku odpovídal Jiří Očadlík, vedoucí nově otevřené zlínské pobočky GE Money Bank v ulici Okružní 4701. Více informací najdete také na www.gemoney.cz.

Bankéři opravili dětské hřiště ve Zlíně

Zaměstnanci zlínských poboček GE Money Bank přispěli ke zlepšení vyzítí pro děti na sídlišti Jižní Svahy. Na konci září totiž opravili oblíbené dětské hřiště v ulici Slunečná vedle kostela. Renovace se dočkaly jak průlezků a pískoviště pro děti, tak lavičky na hřišti. Dobrovolnické aktivity se účastnilo šest bankéřů pod vedením profesionálního malíře. Kromě celkových 42 hodin jejich práce si oprava hřiště vyžádala 5 000 korun na barvy a další materiál.

Akce proběhla u příležitosti otevření druhé pobočky GE Money Bank ve Zlíně. Tu najdou zájemci blízko zastávky MHD Slunečná a nebudou mít ani problém zde zaparkovat. Bezbariérová pobočka stojí za návštěvu nejen pro svou přátelskou atmosféru a nový design, ale také díky akční nabídce účtu bez poplatků, kterou banka pro nové klienty připravila. Při založení konta Genius Active do konce listopadu 2011 nezaplatí za vedení účtu půl roku ani korunu.

Kontakt:

Okružní 4701, Zlín, tel.: 577 100 061

Otevírací doba:

Po až Čt 10–13, 14–18, Pá 8–13, 14–16

SPOLUPRACUJTE S UNIVERZITOU TOMÁŠE BATI

Informujte se o možnostech spolupráce, které Vám univerzita nabízí.

Prezentujte Vaše podněty pro spolupráci v rámci **workshopů** či **diskusních setkání** se studenty a akademickými pracovníky.

Zapojte **talentovaného studenta** v rámci **pracovní stáže** do činnosti Vaší firmy.

Připojte se ke stovkám již spolupracujících firem a organizací.

Najděte další příležitosti a inspiraci na www.perspektiva.utb.cz.



Univerzita Tomáše Bati ve Zlíně



evropský sociální fond v ČR



EVROPSKÁ UNIE



MINISTERSTVO ŠKOLSTVÍ, MLÁDEŽE A TĚLOVÝCHOVY



OP Vzdělávání pro konkurenceschopnost

INVESTICE DO ROZVOJE VZDĚLÁVÁNÍ

Nejvýhodnější smluvní kurzy

SMĚNÁRNA

bez poplatku

NÁKUP A PRODEJ



DEVIZOVÉ CENTRUM ZLÍN

VÁŠ PARTNER S NEJLEPŠÍ DEVIZOU

PROVOZOVNA „ZLATÉ JABLKO“

DENNĚ 9⁰⁰ - 21⁰⁰, tel. 571 817 347, 777 021 700
Aktuální kurzy PO - PÁ do 17⁰⁰, tel. 577 212 359

Mobilní telefon ZDARMA

Zajímavé podmínky spoření nyní i pro nové klienty.



Za vklad 500 000 Kč na spořicí účet s výpovědní lhůtou 1 rok získáte nyní mobilní telefon LG gs101.

Korunové vkladové účty

Výše vkladu (v tisících Kč)	Bez výpovědní lhůty	Výpovědní lhůta (v měsících)			
		1	3	6	12
100 - 400	1,6	2,1	2,2	2,6	2,8
400 - 800	1,6	2,1	2,4	3,1	3,3
800 - 1 200	1,6	2,2	2,6	3,2	3,4
1 200 - 3 000	1,6	2,2	2,7	3,3	3,5

Úrokové sazby v % p.a. platné od 1. března 2011. V souladu s platnou právní úpravou, vyplývající ze zákona č. 87/1995 Sb., o spořitelních a úvěrních družstvech, jsou vklady v MPU pojištěny stejně jako vklady v bankovních institucích, tedy do výše 100 000 EUR.

Akce je omezena do prvních 250 milionů Kč vkladů a je možné zřizovat vkladové účty pouze na maximální dobu 12 měsíců.



www.mpu.cz | 800 678 678



**moravský
peněžní ústav**