

Jestliže jde vše podle plánu,
stala se někde chyba.

Murphyho zákon

1/2013

magazín **zlín.**



2013: Ceny se většinou nemění

4



3D mapa historického Zlína

12



Karel Janeček mluví o zlojedech

20



staré fotky



Vážení přátelé starých fotek, snímky pošlete na zdenekdvorak@muzlin.cz. Pokud je chcete umístit i na web www.staryzlin.cz, pište na adresu partneri@staryzlin.cz

1. Dívky a chlapci z Baťovy školy práce, kteří bydleli ve zlínských internátech, pravidelně soutěžili o nejhezčí pokoj. Fotografie z roku 1942, na které je zachyceno vyhlášení vítězů, přinesla do redakce šestaosmdesátiletá Marie Fuksová ze Zlína. „Dívky tehdy obdržely obraz jako hlavní cenu v soutěži,“ vysvětlila Marie Fuksová.

2. Fotografie Masarykových škol se v redakci objevují opakovaně. Tento snímek má doma Alena Tenková ze Zlína. Projekt Masarykových škol navrhl v roce 1927 architekt František Lydie Gahura. 5. ledna 1988 došlo k odstřelu budov.

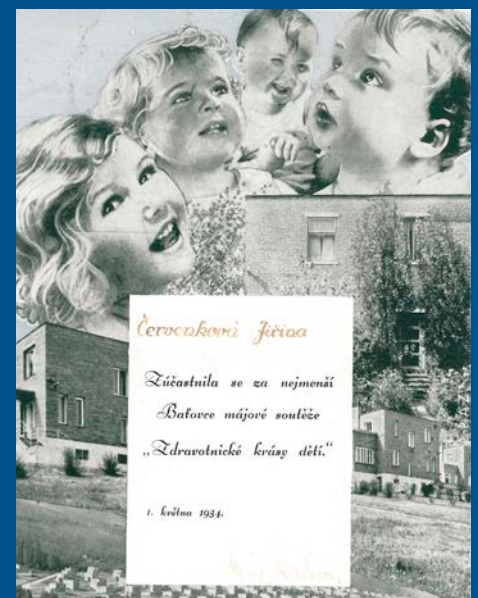
3. Ve 41. budově sídlila dřív korektorna. Zaměstnanci dělali korektury pro všechny okresní a závodní noviny. Pracovala tam i Alena Tenková, která redakci fotku z roku 1975 zapůjčila.

4. „Takto dřív vypadaly přestávky v Baťových závodech,“ uvedl ke své fotografii Stanislav Chadim starší. Fotograf zachytil zaměstnance odpočívající před Tržnicí.

5. V polovině třicátých let, konkrétně v roce 1934, se Jiřina Křížková, rozená Červenková, jako roční holčička účastnila baťovské „soutěže krásy“.



1	
2	3
4	5



Aleš Dufek: Společnost Zlínský zámek bude řešit opravdu nelehký úkol.....

Společnost Vodovody a kanalizace Zlín (VaK), kterou ovládá město, schválila cenu vodného a stočného pro rok 2013 na stejné úrovni jako letos. Což znamená, že obyvatelé Zlína se nemusí bát žádného výrazného zdražení. Připlatí si pouze pár korun měsíčně kvůli zvednutí sazby DPH ze 14 na 15 procent, což je rozhodnutí státu, které město nemůže ovlivnit.

Fakt, že město prostřednictvím VaK prakticky „zmrazilo“ cenu vodného a stočného na současnou úroveň, oznámil náměstek primátora Aleš Dufek již v polovině letošního roku.

Dosáhnout udržení cen vody na současnou úroveň byl jedním z vašich letošních velkých cílů. Jste rád, že se to podařilo?

Nejprve řeknu, že nejsem rád za výši vodného a stočného na současnou úroveň, je samozřejmě poměrně vysoká. To, že VaK ceny pro příští rok nezvedl, mě ale opravdu těší. Je dobře, že se tímto způsobem projevilo fungování modelu nastaveného v loňském roce. Očekávám, že se cena vody v ostatních okresech Zlínského kraje bude v nadcházejících obdobích ke Zlínu stále přibližovat.

Od 1. ledna 2013 město převezme do své správy komunikace v továrním areálu. Co se pro návštěvníky změní?

Měly by zcela jistě zmizet poplatky za vjezd do tohoto areálu. To jsme slíbili už v květnu. Právě placení poplatků byla jedna z věcí, která podnikatele nejvíc trápila. Doufám, že se k této příznivé změně přidá ještě nadstandard v podobě odstranění závor a dojde také k celkovému zklidnění situace. Nicméně vzhledem ke zkušenostem z posledních týdnů tohle raději slibovat nebudu.

Co je největším problémem pro další rozvoj tohoto areálu?

V posledních týdnech se v plné nahotě projevilo několik věcí, které velmi komplikují rozvoj a vztahy v této lokalitě: úzký prostor mezi řekou Dřevnicí a silnicí I/49, často nevyjasněné vlastnické vztahy mezi majiteli pozemků a staveb a také omezený přístup ke stavbám. Toto narovnávání vztahů bude trvat ještě dlouho. Hlavní je, aby probíhalo bez emocí, s respektováním rozdělení bývalého Baťova areálu na západní část určenou ke komerčním aktivitám, střední část zabývající se výrobou a východní část, která je jakýmsi okrajem centra Zlína.

Jak vypadá situace s pronájmem zámku?

Od počátku roku 2013 by měla na dobu třiceti měsíců získat část zámku do symbolického pronájmu obecně prospěšná společnost s názvem Zlínský zámek, ve které budou mít personální zastoupení úspěšné osobnosti našeho města. Ty se pokusí řešit nelehký úkol: postupně přeměnit zámek na živoucí centrum společenského života ve městě s fungující restaurací či vinárnou a obřadní síní pro veřejnost. A to za probíhajícího stavebně historického průzkumu a vůbec pasportizace této obrovské budovy, která do dnešních dnů neproběhla.

A jak se vyvíjí záměr prodat budovu bývalého okresního soudu?

Tento objekt pravděpodobně nabídneme začátkem roku 2013 ještě jednou k prodeji. Máme jasnou představu minimální ceny. Pokud takovou nabídku neobdržíme, tak počkáme na příznivější dobu. Nechceme prodávat majetek za každou cenu v době, která příliš nepřeje prodejům či pronájmům nemovitostí.

Zdeněk Dvořák

magazín **zlín.**

Z obsahu

Foto na titulní straně

Zima ve Zlíně.

Dobové fotografie

Magazín Zlín pokračuje v sériálu fotografií minulého Zlína.....2

K věci: Porostou ceny?

Radnice připravila pro obyvatele dárek. Platby se většinou v roce 2013 nezvýší.4

Nejkrásnější hřiště

Pyramida na sídlišti Jižní Svahy byla vyhlášena nejkrásnějším dětským hřištěm v ČR6

Unikátní 3D mapa

Studentka UTB Iva Dorazínová vytvořila unikátní 3D mapu historického Zlína.12 -13

Sport: TK Fortuna

Taneční klub ze Zlína patří mezi absolutní tužemskou špičku14

Karel Janeček

Miliardář zavedl termíny zlojed a zluha20

Tiráž

Vydavatel magazínu:

Statutární město Zlín

IČO: 00283924

ve spolupráci s HEXXA komunikační agentura s.r.o.

Registrace MK ČR 13000

Vychází v nákladu 34 400 ks. NEPRODEJNÉ.

Vydavatel neodpovídá za obsah inzerce.

Redakce:

MMZ (radnice), náměstí Míru 12, 761 40 Zlín

tel./fax: 577 630 250, Irena Orságová

e-mail: irenaorsagova@muzlin.cz

(kulturní a sportovní přehledy, řádková inzerce)

Zdeněk Dvořák – šéfredaktor

tel. 577 630 211, zdenekdvorak@muzlin.cz

Redakční rada:

Jiří Severin – předseda, Miroslav Kašný, Karel

Markytán, Ivan Bergmann, Pavel Stojar, Marcel

Sladkowski, Marek Turňa, David Valůšek

Inzerce:

HEXXA komunikační agentura s.r.o.

Radoslav Šopík

602 850 180, radoslav.sopik@hexxa.cz

Distribuce:

Česká pošta, s.p., tel. 577 004 113

Datum vydání: 27. prosince 2012

Uzávěrka dalšího čísla: 5. ledna 2013



Šťastný nový rok
Happy New Year
Frohes neues Jahr
Bonne année

zlín.

statutární město Zlín

PF 2013

Anketa

Schvalujete, že město Zlín nezvedá pro rok 2013 daň z nemovitostí, poplatek za svoz odpadu a cenu vody?

Rudolf Chmelař, nezařazený zastupitel
Samozřejmě tato rozhodnutí schvaluji. Město musí v současné době především stabilizovat své občany a tím, že nezvedá tyto platby, tak činí. Pokud ze Zlína nebudou odcházet lidé v produktivním věku, tak zde budou odvádět daně a město peníze získá, aniž by muselo zvedat jmenované platby.

Věra Dernie, zastupitelka (ČSSD)

Určitě jsem ráda, že město prostřednictvím VaK nezvedá cenu vody, ta je opravdu drahá. Souhlasím také s tím, že se nezvedá poplatek za odpady, který se platí i za nově narozené děti. Problém bych ale neměla se zvýšením daně z nemovitosti. Ta podle mě není vysoká a určitý prostor k navýšení tu je, protože město peníze potřebuje. Rozhodnutí neměnit výši této platby ale respektuji, lidi čeká v roce 2013 už tak hodně zdražování.

Ilona Šebíková, zastupitelka (ODS)

Z lidského hlediska: ano, pro veřejnost dobře, schvaluji. Z hlediska hospodáře: ty peníze by mohly městu chybět. Je to dvojsečné rozhodnutí, ukáže se, zda bylo správné. Jak už jsem ale řekla, pro lidi to jsou dobré zprávy, protože jiná zdražení je čekají, třeba elektřiny.

Stavba roku 2012

Již XI. ročník soutěže Stavba roku 2012 Zlínského kraje vyhlásily ke dni 1. prosince 2012 Krajská stavební společnost při svazu podnikatelů ve stavebnictví v ČR, Česká komora autorizovaných inženýrů a techniků činných ve výstavbě a Česká komora autorizovaných architektů. Soutěž zahrnuje sedm kategorií staveb a její součástí opět bude soutěž středních škol stavebního směru, kterým letos zadalo úkol oddělení urbanismu a architektů MMZ. Předpokládané ukončení odevzdání přihlášených staveb bude v průběhu března 2013, přihláška bude k dispozici na oddělení urbanismu a architektů MMZ a také na stránkách MMZ začátkem nového roku.

Nájmy, nemovitosti, odpady. Ceny se nemění . . .

Daň z nemovitosti: koeficienty zůstanou v roce 2013 na stejné úrovni jako doposud. Poplatek za svoz odpadu: také ten se po Novém roce měnit nebude. Vodné a stočné? Zůstane v příštím roce prakticky na stejné úrovni jako letos.

Z hlediska financí se obyvatelé Zlína nemusí obávat příchodu dalšího roku tolik jako v minulých letech. Alespoň co se týká plateb, které stanovuje město. „Ano, radnice se potýká s nedostatkem financí, stejně jako jiná města v České republice. Nehodláme



Radnice má snahu platby nezvyšovat. / foto: I Hercik

ale tuto tíseň řešit tím, že budeme ještě více zatěžovat naše občany. Řada z nich má už teď existenční potíže. Vylepšovat finanční situaci Zlína budeme i nadále důsledným hledáním úspor na straně výdajů,“ prohlásil primátor **Miroslav Adámek**.

Velmi potěšující zprávou je, že je ve Zlíně od letošního roku konec s prudkým zdražováním vody. „Zmrazit“ ceny prakticky na současné úrovni se městu podařilo prostřednictvím společnosti Vodovody a kanalizace Zlín (VaK), kterou ovládá. „Pro rok 2013 VaK schválil cenu vodného a stočného na stejné úrovni jako letos,“ potvrdil 2. náměstek primátora **Aleš Dufek**, který má oblast vodárenství ve Zlíně na starosti. Jediná změna pro odběratele, kteří nejsou plátcí DPH, tak vyplývá ze změny zákona o dani z přidané hodnoty, kdy se zvyšuje sazba pro vodné a stočné ze 14 na 15 procent (v současné době je návrh zákona ve schvalovacím procesu). Změna výše DPH je rozhodnutím státu, které město nemůže ovlivnit. V praxi to bude znamenat, že v roce 2013 zaplatí čtyřčlenná rodina za měsíc průměrně za vodu o osm korun více než letos. Zcela stejná platba jako letos zůstává i v případě svazu odpadu. Přestože novela zákona o místních poplatcích umožňuje zvýšit poplatek až na 1000 korun, ve Zlíně bude lidem stačit nadále pětistovka. „Rozhodli jsme nechat cenu na stejné úrovni, a to i přesto, že město ročně doplácí na tuto službu asi deset milionů korun. Protože se ale náklady na svoz a uložení odpadu rok od roku zvyšují, do budoucna se nedá připadná úprava ceny vyloučit. Pro rok 2013 ale nic takového nehrozí,“ ujistil náměstek primátora **Bedřich Landsfeld**.

Stejně jako jiná města se i Zlín potýká s nepláťiči za svoz odpadu. Těch je kolem šesti tisíc, kteří dohromady loni dlužili téměř 12 milionů korun. Radnice nedoplatky vymáhá sama a to nařízením daňové exekuce. Spolupracuje také se soudními exekutory.

Také daň z nemovitosti se v příštím roce nezvýší. „Pokud bychom zákonné koeficienty pro daně částí obce zvýšili, narostl by příjem města o desítky milionů korun ročně. Jenže opět by to byly peníze přímo z kapes obyvatel Zlína a touto cestou jít nechceme,“ uvedl **Miroslav Adámek**.

V případě Zlína jsou uplatňovány pro pozemky, obytné domy a byty tyto základní koeficienty: na katastrálním území Lhotka u Zlína, Salaš u Zlína, Klečůvka, Lužkovice, Veliková, Kudlov, Štípa, Kostelec u Zlína, Mladcová, Jaroslavice u Zlína a Příluky u Zlína jde o nejnižší koeficient 2, v Malenovicích u Zlína, Prštném a Loukách nad Dřevnicí to je koeficient 2,5, střed Zlína je zatížen koeficientem 4,5. Místní koeficient může obec stanovit obecně závaznou vyhláškou až na výši 5. Ten zatím město Zlín neuplatňuje.

V příštím roce nenarostou ani ceny v MHD. Například za základní nepřestupnou jízdenku, která opravňuje k dvacetiminutovému



Cena vody zůstane prakticky stejná. / foto: I Hercik

cestování vozy DSZO, budou lidé nadále platit 12 korun. Měnit se nebudou ani poplatky za psy. Obecně tak lze říci, že základní poplatek za jednoho psa v bytových domech vychází na 1000 korun, v rodinných domech pak 500 korun, u důchodců a osob pobírajících invalidní či vdovský důchod 200 korun. Na stejné úrovni jako dosud zůstane i nájemné v městských bytech. Lidé bydlící ve standardních bytech tak budou platit 79,53 korun za metr čtvereční, v bytech se sníženou kvalitou 71,08 korun za metr čtvereční.

Kolik se bude v příštím roce platit za teplo, se rozhodne až v závěru prosince. Snahou společnosti Teplo Zlín je zachovat ceny na současné úrovni. **Zdeněk Dvořák**

Audit odhalil napojení představitelů města na firmy a mnoho jiných nedostatků

Město Zlín přišlo o miliony korun kvůli nenavyšování nájemného o inflaci, prodávalo nebo půjčovalo pozemky firmám, ve kterých působili zastupitelé či lidé napojení na radnici, některé procesy ve městě byly nastaveny tak, že poskytovaly prostor pro korupci a netransparentnost.

To jsou některé z důležitých závěrů, které obsahuje audit hospodaření města v letech 2002 až 2010. Jeho vypracování si zadalo současné vedení radnice. Zaměřen byl zejména na prodeje, směny a dlouhodobé výpůjčky nemovitého majetku, který město vlastní. „Audit odhalil celou řadu nedostatků, s jeho výsledky budeme nyní intenzivně pracovat. V tuto chvíli ale rozhodně nechci a nebudu nikoho kriminalizovat. Některá fakta z auditů je totiž potřeba dát do souvislostí,“ upozornil primátor **Miroslav Adámek**. Auditři z renomované slovenské společnosti Alexis ve své zprávě poukázali například na to, že město v uvedených letech prodávalo pozemky společností, ve kterých figurovali představitelé města. Třeba v případě společnosti Square Transaction, a.s., ve které byl členem představenstva někdejší zastupitel a 1. náměstek primátorky **Martin Janečka**, se dokonce uskutečnil sedmý největší prodej pozemku v inkriminovaném období, když v roce 2009 firma koupila od města pozemek za více než 6,5 milionu korun. „V případě **Martina Janečky** bylo obchodní provázání u členů zastupitelstva nejvýraznější. Kromě Square Transaction získala v roce 2002 nájemní smlouvu na pozemek a výpůjčku pozemku i společnost Invest Sport, s.r.o., ve které vystupoval **Martin Janečka** jako jednatel,“ sdělila projektová manažerka auditu **Jana Lukáčová**. Auditři došli také k závěru, že město Zlín přišlo v uvedených letech o významnou částku kvůli tomu, že u uzavřených nájemních smluv nenavyšovalo nájem o každoroční inflaci. A to i přesto, že mu to uzavřené smlouvy jednoznačně umožňovaly. „Potenciální ušlý zisk jsme vyčíslili na 2,3 milionu korun. Doporučili jsme zadavatelům auditu prověřit, jakou mělo město motivaci k takovému zvýhodňování nájemců,“ oznámila auditorka. Kritiku ze strany auditorů si město Zlín vsloužilo také za nastavení procesu, na je-

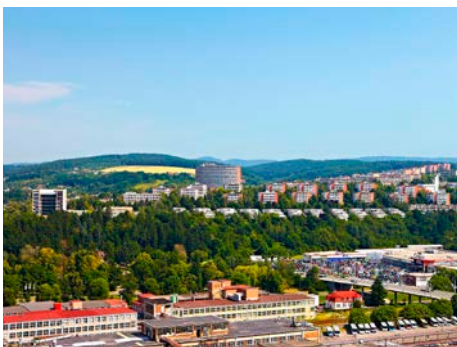


Nájem se nenavyšovaly o inflaci. / ilustrační foto: I. Hercík

hož základě rozhoduje o nakládání s nemovitým majetkem. Závěrečná zpráva uvádí, že „při rozhodování o nemovitém majetku má váhu jenom rozhodnutí členů zastupitelstva, přičemž připomínky ostatních odborů města byly někdy ignorovány bez odpovědi, nebo zdůvodnění“. „Tento model svou nedokonalostí poskytuje prostor pro vytváření nestandardních smluvních vztahů, existuje tu zvýšené riziko korupce a zvýhodňování společností s vazbou na představitele města,“ shrnula **Jana Lukáčová**.

Odhalení chyb v nastavení procesů, na jejichž základě se město rozhoduje, považuje Miroslav Adámek za jeden z hlavních přínosů auditu. „Teď o nich víme a můžeme hledat způsoby, jak je odstranit,“ konstatoval. Přestože se auditorská zpráva opírá výhradně o prokazatelně zjištěná fakta, v některých případech s uvedenými závěry radnice nesouhlasí. Příkladem může být sdělení, že kvůli nepravidelně aktualizované cenové mapě, která slouží jako podklad pro stanovení prodejních a nájemních cen pozemků, město potenciálně přišlo za roky 2002 až 2010 v případě kupních smluv na pozemky o zisk přesahující 24,1 milionu korun. „Stanovisko našeho Odboru ekonomiky a majetku je takové, že aktualizovat cenové mapy každý rok není efektivní. Jednak kvůli nákladům na jejich pořízení, tak kvůli makroekonomickým vlivům, které se na vývoji cen pozemků v tak krátkém časovém úseku, jakým je jeden rok, obvykle významně neprojeví,“ vysvětlil **Miroslav Adámek**.

Závěrečná zpráva auditu má i včetně příloh a stanovisek města celkem 85 stran. Její součástí je i seznam smluv, které vyžadují další prověření, aby mohlo dojít k potvrzení nebo vyvrácení podezření o jejich nevýhodnosti pro město Zlín. Pořízení auditu vyšlo radnici na milion korun. **Zdeněk Dvořák**



Audit se zabýval obdobím let 2002-2010. / foto: I. Hercík

Některá ze zjištění auditu

■ Neuplatňovaná inflační doložka

Nájemní smlouvy sice obsahovaly smluvní doložku o dohodě inflačního navýšení, ale v zásadě město tuto doložku v praxi nenárokovalo. Absence navýšení připravila město Zlín v auditovaném období o 2,3 milionu korun.

■ Osobní provázanost

Při finančně nejobjemnějších kupních a nájemních smlouvách byla zjištěna v auditovaném období provázanost představitelů města na společnosti, s kterými město uzavřelo transakce (zejména se jedná o člena ZMZ 2006-2012 **Martina Janečku**).

■ Nevýhodně nastavené podmínky

Město uzavřelo v letech 2002 až 2010 řadu smluv, které byly pro něj nevýhodné. Potenciální ztráta dosáhla výše 12,6 milionu korun.

Příklad 1.: Směna pozemku, kde druhou smluvní stranou jsou XXX a XXX. Dle znaleckého posudku byla cena za pozemek města Zlína odhadnuta na dva miliony korun, cena druhého pozemku na 20 tisíc korun, směna přitom proběhla bez finančního vyrovnání. Ze spisu nevyplyvá zdůvodnění této směny při tak výrazném cenovém rozdílu (například zda se jedná o veřejný zájem, biokoridor a podobně).

Příklad 2.: V kategorii prodej pozemků byla zaznamenána smlouva se společností XXX s tím, že společnost se zavázala smlouvou vystavět sál, který se měl městu pronajímat v celkové hodnotě 16 milionů korun, a po vyčerpání této částky měl být sál převeden do vlastnictví města Zlína. Byl však podepsán dodatek, kterým se nájemné navýšilo o pět milionů korun a tím pádem městu vzniknul ušlý zisk v odpovídající hodnotě.

■ Nevýhodné prodeje pozemků

V auditovaném období prodalo město řadu pozemků za ceny, které byly v dané lokalitě a v daném čase pod průměrem. Tím se potenciálně připravilo o částku 125,5 milionu korun.

Příklad 1.: Prodej stavební parcely o výměře 740 m² v k.ú. Zlín za celkovou cenu 518 tisíc korun (700 Kč/m², což je dle Cenové mapy 9 na spodní hranici).

Příklad 2.: Prodej pozemků pod nově postavenými bytovými domy - projekt Jižní Svahy, Na Honech. RMZ a ZMZ schválilo 18. prosince 2003 prodej pozemků pod bytovými domy, které měla společnost postavit, a nájem do vydání rozhodnutí o kolaudaci. Dne 19. prosince 2003 byla podepsána Smlouva o budoucí smlouvě o prodeji pozemků. Město schválilo cenu 600 Kč/m², což je na spodní hranici Cenové mapy 8 (zóna s vysokopodlažní zástavbou byla v rozmezí 600-2000 Kč/m²). Ze spisu nevyplyvá, že by v nájemním vztahu docházelo k pravidelnému navýšování nájemného, SMZ tak mohla vznikat škoda.

Příklady největších úspor v roce 2012

■ Úprava Mariánského náměstí ve Štípě

Předpokládaná cena: cca 32 mil. korun
Vysoutěžená cena: cca 17,4 mil. korun
Úspora: 14,5 milionu korun

■ Rekonstrukce kuchyně ZŠ Okružní

Předpokládaná cena: 18 mil. korun
Vysoutěžená cena: cca 11,7 mil. korun
Úspora: cca 6,3 mil. korun

■ Rekonstrukce komunikace ul. Filmová

Předpokládaná cena: cca 6,8 mil. korun
Vysoutěžená cena: cca 4,1 mil. korun
Úspora: cca 2,7 mil. korun

■ Regenerace panelového sídliště Malenovice – I. etapa

Předpokládaná cena: 8 mil. korun
Vysoutěžená cena: cca 7,1 mil. korun
Úspora: 900 tisíc korun

■ Rekonstrukce chodníků a zpevněných ploch v ulici Javorová

Předpokládaná cena: 4,8 mil. korun
Vysoutěžená cena: 2,4 mil. korun
Úspora: 2,4 mil. korun

■ Rekonstrukce a přístavba MŠ Zlín, ul. Slínová (stavební práce)

Předpokládaná cena: cca 25,1 mil. korun
Vysoutěžená cena: cca 17,8 mil. korun
Úspora: cca 7,3 mil. korun

■ Oprava chodníků ul. Okružní – 2. část a Oprava chodníků ul. Štefánikova – III. etapa

Předpokládaná cena: cca 3,6 mil. korun
Vysoutěžená cena: cca 1,8 mil. korun
Úspora: cca 1,8 mil. korun

■ Úprava točny v Jaroslavicích

Předpokládaná cena: cca 4,3 mil. korun
Vysoutěžená cena: cca 2,7 mil. korun
Úspora: cca 1,6 mil. korun

■ Úprava prostranství před restaurací Přístav, Příluky

Předpokládaná cena: cca 2,8 mil. korun
Vysoutěžená cena: cca 1,8 mil. korun
Úspora: 1 mil. korun

Město ušetřilo více než 86 milionů korun

Důsledným soutěžením zakázek nad 100 tisíc korun ušetřila radnice za poslední dva roky částku 86,07 milionu korun. Celkově od listopadu 2010, kdy nastoupilo nové vedení města, do letošního listopadu proinvestoval Zlín 336,7 milionu korun.

Uvedená čísla ukazují, že vypisováním veřejných soutěží, tedy hledáním nejvýhodnějšího partnera pro realizaci například stavby či dodání služeb nebo zboží, město výrazně snižuje své náklady. „Nepřidělovat zakázku jedné firmě, ale nechat zájemce předložit své nabídky a vybrat tu nejvýhodnější, se prostě vyplácí. Konkurence nutí zájemce stlačit cenu co nejnižší, což je pro město výhodné. Zadávat zakázky prostřednictvím veřejných soutěží proto budeme nadále co nejčastěji,“ ujistil náměstek primátora **Ondřej Běťák**. Cena přitom není jediným nebo

hlavním kritériem při posuzování nabídek ve výběrových řízeních, ale jedním z mnoha. Vliv na zadání zakázky mají například i termín plnění nebo záruční doba.

Pokud uchazeč o veřejnou zakázku předloží cenu, která je posouzená jako mimořádně nízká, je vyzván ke zdůvodnění předložené částky. „Požadujeme také výslovné prohlášení, že zakázku za takovou cenu v souladu se všemi požadavky provede,“ sdělil náměstek primátora **Bedřich Landsfeld**.

Významné částky šetří město i využíváním takzvaných elektronických aukcí. Jejich principem je to, že o zakázku soutěží dodavatelé v přímém souboji a vítězí nejnižší cenová nabídka. Tímto způsobem nakupovalo město například pro letošní rok elektrickou energii, zemní plyn a kancelářské a papírenské zboží. Ušetřilo tak 4,7 milionu korun. [dvo]



Pyramidu ocenila veřejnost i odborníci. / foto: Ivo Hercik

Zlín má nejkrásnější hřiště v republice.

Nejkrásnější dětské hřiště – tímto titulem se může čerstvě pyšnit zařízení v Centrálním parku na sídlišti Jižní Svahy, přezdívané Pyramida. A to především díky přízni lidí, kteří pro ně hlasovali ve finále celostátní soutěže, již pořádal časopis Moravské hospodářství.

O prestižní titul se v závěrečném internetovém hlasování utkalo celkem šest hřišť, která vybrala pětičlenná odborná porota. Pyramida získala 34 procent všech hlasů. „Všem za ně děkujeme. Jsme rádi, že máme ve Zlíně takto oblíbené hřiště. Pyramida si tento titul rozhodně zaslouží,“ je přesvědčivý náměstek primátora **Bedřich Landsfeld**, do jehož kompetencí oblast dětských hřišť ve Zlíně patří.

Druhé místo v soutěži získalo dětské hřiště v Přerově díky 18 procentům získaných hlasů, třetí příčku obsadilo zařízení z Velkého

Meziříčí, které se nejvíce líbilo 16 procentům hlasujících. Do soutěže bylo přihlášeno celkem 60 hřišť, z nichž tři byla ze Zlína.

Oceněné dětské hřiště na sídlišti Jižní Svahy je charakteristické soustavou lan vytvářejících síť, díky které získalo i svou přezdívku. Dopadové plochy tvoří pryž s originálním barevným vzorem, prostor je kvůli zvýšení bezpečnosti během hraní za snížené viditelnosti nasvícen bodovým reflektorem. Hřiště bylo sestaveno pro věkovou kategorii nad šest let, je oploceno a doplněno kamennými zídkami se sedacími lavicemi. [dvo]

Kontejnery na sběr starého textilu ve Zlíně



Nové kontejnery mají bílou barvu. / foto: archiv MMZ

Odbor životního prostředí Magistrátu města Zlína ve spolupráci se společností REVENGE, a.s., zahájil realizaci projektu na sběr starých oděvů, textilu a obuvi ve Zlíně prostřednictvím speciálních sběrných kontejnerů. Každý z nás ročně vyproduku-

je zhruba 15 kg starého šatstva, což činí za celé město asi 1 150 tun odpadu, pro který se doposud těžko hledalo jeho další využití. Většinou tento odpad proto končil v popelnicích a následně na skládce. Jako zatím jedinou ekonomicky a ekologicky schůdnou cestou se jeví strategie, která tyto oděvy vrací zpět lidem pro opětovné použití. Společnost REVENGE komodity tohoto typu sbírá, třídí, recykluje a obchodně realizuje na trzích celého světa. V České republice je prakticky jediný odběratel a zpracovatel starého šatstva, který řeší danou problematiku tímto inovativním způsobem komplexně. Občané mohou odložit nepotřebné šatstvo, textil a obuvi do kontejnerů a touto cestou se podílet na snižování množství komunálního odpadu ukládaného na skládku.

Seznam míst umístění kontejnerů

Cigánov parkoviště	Sokolská	křižovatka Sokolská a Na Výsluní
Malenovice	Tř. Svobody	před 11. základní školou
Malenovice	Zahradní	ve sběrném dvoře
Malenovice	Masarykova	u nádob na třídění před kinem
Malenovice	Brigádnická	u zastávky mobilního svozu odpadů
Zálešná	Zálešná II	ve sběrném dvoře
Kúty	Havlíčkovo nábřeží	4. a 5. základní škola
Podhoří	L. Váchy 498	u nádob na třídění
Kvítková	Kvítková	na parkovišti pod hotelem Sole
Jižní Svahy	Okružní	před I. segmentem
Jižní Svahy	Kříby	u základní školy
Mladcovská	Pod Babou	u nádob na třídění
Štípa	Mariánské náměstí	u základní školy

Ulice na Lesní čtvrti budou jednosměrné

Ulice na Lesní čtvrti by se mohly stát pro motoristy jednosměrnými. Radnice už má vypracovaný návrh, kterých komunikací by se zjednosměrnění týkalo. Vyslovit se k němu může i veřejnost. K zavedení změn do praxe dojde pravděpodobně na jaře příštího roku. Zjednosměrnění ulic na Lesní čtvrti by mělo vyřešit řadu dopravních problémů v této oblasti. „Ty jsou dlouhodobé. Silnice zde mají často ostrý sklon, jsou většinou velmi úzké a je zde plno nepřehledných zatáček. Řešení požadují jak běžní motoristé, tak i řidiči Technických služeb Zlín nebo Integrovaného záchranného systému,“ prohlásil radní **Vojtěch Jelínek**.

Z návrhu Odboru realizace investičních akcí magistrátu (ORIA), na jehož tvorbě se podíleli i další dopravní odborníci nebo zástupci Hasičského záchranného sboru, vyplývá, že na Lesní čtvrti se stanou jednosměrnými hlavní páteřní komunikace. Konkrétně jde o ulice Příkrá, která při příjezdu z centra Zlína stoupá, Prostřední (klesá) a Dolní (klesá). „Tento systém bude doplněn o jednosměrné příčky, které budou sjízdné ve směru klesání,“ upřesnil **Leopold Bednařík** z ORIA. Ve východní části Lesní čtvrti zůstane zacho-

ván současný obousměrný provoz, neboť je zde buď dostatečná šířka vozovky, nebo se zde na vozovce většinou neparkuje. Pouze ulice Prostřední a Lesní čtvrt III. budou jednosměrné. „Jako jednosměrné v současném směru zůstanou ulice Pod Školou, Křivá, Borová, Lomená, Spojovací a Losky,“ doplnil **Leopold Bednařík**.

Návrh řeší i parkování v celé lokalitě. Stání budou v jednosměrných komunikacích pouze jednostranná, nacházet se budou především na pravé straně komunikací. Protože jde o zásadní změny v dopravním režimu celé oblasti, budou asi rok po zavedení do praxe podrobeny analýze. [dvo]



Lesní čtvrt má řadu dopravních problémů. / foto: I. Hercík

Audit: Perspektivní firma

Technické služby Zlín, s.r.o., které vlastní město, jsou perspektivní společností, která se v odpadovém hospodářství vypracovala na regionální úroveň. Je schopna poskytovat široký záběr činností a o kvalitě její práce svědčí narůstající podíl klientů z privátního sektoru. Struktura a stav majetku vytváří solidní předpoklad pro zachování současné kvality služeb a také k tomu, aby se vlastníkově vyplácela z dlouhodobého hlediska i ekonomicky.

Na druhou stranu Technické služby Zlín trápí řada nedostatků. Mezi nejvýznamnější patří například absence střednědobé strategie rozvoje společnosti na dobu 3 až 5 let. Její vypracování je přitom jednou ze zásadních podmínek pro zavedení moderních informačních technologií, které zjednoduší komplikovanou provozní evidenci, zpřehlední a usnadní řadu účetních, controllingových a manažerských činností, což by následně vedlo k výrazné úspoře nákladů.

Tak zní některé z hlavních závěrů auditu hospodaření Technických služeb Zlín, který si nechala zpracovat radnice. Audit vypracovala renomovaná slovenská firma Allexis. „Technické služby patří mezi klíčové městské společnosti, potřebujeme proto detailně znát, jak hospodaří. I proto jsme si zadali zpracování auditu u nezávislé firmy,“ konstatoval náměstek primátora Bedřich Landsfeld, do jehož kompetencí činnost Technických služeb spadá.

Na odstraňování zjištěných problémových oblastí, na které audit poukázal, bude nyní radnice s vedením Technických služeb systematicky pracovat. „Ze závěrečné zprávy i následných reakcí představitelů radnice nám vyplynula řada opatření a konkrétních úkolů, kde určitou část budeme řešit bezprostředně. V řadě navrhovaných změn budeme postupovat v dílčích reálných krocích, protože vyžadují dlouhodobější řešení,“ uvedl František Kostelník, ředitel Technických služeb Zlín. „Některé změny si vyžádají finanční investice, budeme například kupovat počítačové programy. Z dlouhodobého hlediska se tyto náklady ale mnohonásobně vrátí,“ nepochybuje Bedřich Landsfeld.

Vypracování auditu hospodaření Technických služeb stálo 950 000 korun. [dvo]

Město Zlín podporuje ekologickou výchovu

Město Zlín se v roce 2012 podílelo na podpoře ekologické výchovy prostřednictvím účelového fondu Ekofond. Zásluhou této finanční podpory tak mohlo být realizováno několik zajímavých projektů na základních i v mateřských školách ve Zlíně.

Užitečnou proměnou prošlo díky dotaci z Ekofondu hřiště u mateřské školy v ulici Sokolská. Na školním pozemku mezi bytovými domy vznikla přírodní učebna, ve které se děti hrou formou seznamují s přírodními zákony. Součástí projektu „Veselá zahrádka“ bylo vytvoření zeleninových a květinových záhonů. Na zahradě vyrostla i bylinková pyramida a na stromech už pár měsíců visí krmítka. Děti dostaly nové knížky zaměřené na ekologickou výchovu, nebo se mohou vydat po naučné stezce se vzdělávacími tabulemi.

„Hodnotíme tuto ekologickou školní zahradu jako velmi přínosnou. U předškolních dětí nenásilnou formou přispívá k rozvoji jejich vzdělanosti v oblasti ekologie a podporuje jejich pozitivní vztah k přírodě,“ uvedla vedoucí odboru životního prostředí zlínského magistrátu Vladimíra Pavlovová.

Mateřská škola v ulici Sokolská však nebyla jediná, kdo smysluplně využil dotace z městského Ekofondu. Správní rada Ekofondu města Zlína rozdělila finanční prostředky na školní rok 2012/2013 na Ekologické výukové programy na téma: ochrana přírody; invazní druhy rostlin a živočichů; změna klimatu; ekologicky šetrný provoz domácností, organizací a firem; odpady; školní zahrada; biozemědělství a biopotraviny. Dotace jsou určeny jak pro centra ekologické výchovy, tak v rámci environmentální výchovy, vzdělávání a osvěty i pro zlínské mateřské a základní školy. Celkem bylo v termínu předloženo třináct žádostí.

„Zlínské školy využily dotace především na úhradu výukových programů pro žáky například v ZOO Zlín nebo v Domě dětí a mládeže Astra. Dvě ze škol předložily projekty Školní zahrady – jako přírodní učebny,“ dodala Vladimíra Pavlovová.

Okénko z útulku

I leden je vhodný k pořízení kamaráda.....

Seriál Okénko z útulku bude v Magazínu Zlín pokračovat i v roce 2013. „Díky této rubrice jsme našli několika pejskům nové domovy, za což jsme moc rádi. Na články jsou příznivé ohlasy,“ těší provozovatelku Útulku pro zvířata v nouzi na Vršavě Danuši Smígovou



Mia. / foto: útulek

BOBEŠ – 1 rok starý kříženec teriéra, kterého postihlo neštěstí, neboť po smrti svého pána zůstal úplně sám. I tento psík se nemůže smířit s novým prostředím a ztrátou svého milovaného páníčka, což také často dává hlasitě najevo. Pokud by se našel zájemce, musel by počítat s tím, že pejsek bude potřebovat být s ním i v domku, jak byl dříve zvyklý.



Tara. / foto: útulek

Dotace z fondu mládeže

O dotace z Fondu mládeže a tělovýchovy města Zlína na rok 2013 mohou zájemci žádat na činnost sportovních a mládežnických organizací na území města Zlína a dlouhodobé projekty s tematikou podpory programů primární prevence patologických jevů u dětí a mládeže. Uzávěrka je 28. ledna v 17.00. Výběrové řízení je vyhlášeno také na akce nadregionálního významu konané v I. čtvrtletí 2013 sportovními organizacemi a krátkodobé projekty s tematikou podpory programů primární prevence patologických jevů u dětí a mládeže uskutečněné v I. čtvrtletí 2013. Uzávěrka je 18. ledna ve 14.00.

Formuláře jsou na www.zlin.eu v sekci Formuláře/Oddělení prevence kriminality a sportovišť. Kontaktní osoba P. Bellayová, tel. 577 630 336.

MIA – 2letá milá fenečka, kříženec kokršpaněla a bernského salašnického psa. Majitel ji předal do útulku z důvodů stěhování do menšího bytu. Fenka dlouho tesknila nad ztrátou domova. Proto bude asi pomalu navazovat nový kontakt. Ovšem je také možné, že jak se dostane do bytu, přestane smutnit a bude novým lidem velmi vděčná.



Boboš. / foto: útulek

TARA – 9 let stará fenka, kříženec NO, celá černá. Našla se na cestě k útulku a podle utrženého vodítka je zřejmé, že byla uvázaná u útulku a utrhla se.

Fenka bohužel špatně vidí, její srst byla v době nálezu velmi zanedbaná, až se zdálo, že má vážné kožní problémy. Po řádném vyčištění se naštěstí ukázalo, že kůže je čistá. Kdyby si ji někdo vzal, dostala by tím pěkný dárek a určitě by byl spokojený i její majitel.

Dotace z fondu zdraví

Správní rada Fondu zdraví města Zlína vyhláší výběrové řízení na poskytnutí finančních prostředků z Fondu zdraví města Zlína na rok 2013. Uzávěrka příjmu žádostí je 28. února 2013. Závazné formuláře žádostí a informace poskytuje Oddělení prevence kriminality a sportovišť Magistrátu města Zlína (detašované pracoviště Zarámí 4421) – J. Richtrová, tel. 577 630 330, nebo jsou k dispozici na internetu www.zlin.eu v sekci Občan/Úřední deska/Dotace/Fond zdraví. Žádosti budou posuzovány podle kritérií daných Statutem Fondu zdraví. Správní rada fondu se při svém rozhodování řídí Obecnými pravidly pro poskytování dotací z účelových fondů statutárního města Zlína, má právo navrhnout Radě města Zlína předloženou žádost ke schválení i k zamítnutí.

Regulace vytápění ve školách přinesla úsporu téměř 14 milionů korun

Za šest let úspora ve výši téměř 14 milionů korun. Takový efekt má využívání moderního způsobu regulace vytápění v patnácti základních a mateřských školách, které zřizuje město Zlín.

Metoda regulace vytápění, kterou město ve vybraných školách a školkách využívá, se nazývá EPC – Energy Performance Contracting, což lze volně přeložit jako energetické služby s garantovanou úsporou. Instalována byla v létě roku 2006, tehdy náklady dosáhly výše zhruba 17,8 milionu korun.

„Tato metoda umožňuje individuální nastavení a kontrolu teploty v každé vytápěné místnosti. Díky tomu následně nedochází ke zbytečnému přetápění prostor, které je jinak velmi častým problémem školských objektů v celé České republice,“ upozornil primátor **Miroslav Adámek**, do jehož kompetencí patří od září oblast školství.

Využívání metody regulace teploty je každou topnou sezónou pod pečlivým dohledem specializovaných firem. „I proto jsou dosahované úspory energií v rámci tohoto

projektu každým rokem vyšší než celková splátka počáteční investice,“ upozornil **Milan Smola**, vedoucí oddělení Odboru školství magistrátu. Za prvních šest let využívání metody EPC město ušetřilo na nákladech na vytápění celkem 15 škol a školek částku ve výši téměř 14 milionů korun. To odpovídá roční úspoře ve výši 30 % původních nákladů na energie.

„Výsledky jsou stabilní. Vložená investice se proto za plánovaných deset let splatí ze skutečně dosažených úspor,“ upozornil **Miroslav Adámek**. [dvo]



Třídy se už zbytečně nepřetápí. / foto: I. Hercik

Stáže jako nástroj spolupráce veřejného a akademického sektoru

Důležitým posláním a jedním z prioritních cílů Univerzity Tomáše Bati ve Zlíně je vybatvit své absolventy kvalifikačními předpoklady zvyšujícími jejich uplatnitelnost na trhu práce. Tento cíl se snaží podporovat i Ústav regionálního rozvoje, veřejné správy a práva v rámci projektu Inovace výuky regionálního rozvoje (CZ.1.07/2.2.00/28.0012).

Klíčovou roli v tomto ohledu hraje partner projektu – statutární město Zlín. Projekt Inovace výuky regionálního rozvoje zprostředkoval díky spolupráci se statutárním městem Zlínem již 15 studentům magisterského studijního oboru Veřejná správa a regionální rozvoj a jeho specializaci Finanční kontrola pracovní stáž v reálných podmínkách veřejné správy. Právě statutární město Zlín disponuje potřebnými předpoklady a díky tomu, že dokáže poskytnout zázemí, jsou tak studenti, budoucí zaměstnanci veřejné správy, zapojeni do reálných pracovních procesů veřejné instituce.

A jak se mohou studenti do této aktivity zapojit? Stačí, aby zájemci o zprostředkování

stáže zaslali motivační dopis manažerce projektu na adresu vytrhlikova@fame.utb.cz, na základě kterého jsou pak vybraní uchazeči ve spolupráci s Oddělením personálním a vzdělávání Magistrátu města Zlína umisťováni na pozici stážistů do všech složek organizační struktury magistrátu. „Největší zájem projevují studenti o stáž na Odboru ekonomiky a majetku, Odboru realizace investičních akcí a na oddělení koordinace projektů, kde mohou podle jejich slov nejvíce uplatnit své znalosti ze studovaného oboru,“ uvedl primátor **Miroslav Adámek**. Ohlasy studentů na tuto spolupráci veřejného a akademického sektoru jsou jen pozitivní. „Díky takové zkušenosti získají studenti informaci o aktuálních kvalifikačních požadavcích na pracovníka veřejné instituce a své studium a aktivity v rámci i nad rámec studia mohou cílit tak, aby zvýšili po dokončení studia svůj potenciál na uplatnění v praxi,“ dodává ředitel Ústavu regionálního rozvoje, veřejné správy a práva **Oldřich Hájek**.

Stavební zákon se mění. Co je nejpodstatnější?

Asi nejzásadnější je, že například bazény do 40 m² a stavby do 25 m² na pozemku rodinného domu nebo objektu pro rodinnou rekreaci za předpokladu dodržení odstupové vzdálenosti 2 m od hranice pozemku mohou lidé realizovat bez povolení stavebního úřadu. Konkrétně ve Zlíně je toto však omezeno památkovou zónou a je třeba mít na paměti i soulad s územním plánem. Novinky se týkají i režimu povolování technické infrastruktury, kdy například k realizaci plynovodu postačí stavbu umístit bez nutnosti vydávat stavební povolení. Změny doznaly také správní poplatky a budou zpoplatněny i úkony, které dosud nebyly. K 31. 12. 2012 bylo vydání ohlášení pro stavbu rodinného domu bez poplatku, od 1. 1. 2013 je ohlášení podmíněno umístěním (územním souhlasem) s celkovým poplatkem 2 000 Kč. Novela stavebního zákona blíže specifikuje zejména procesy a režimy umísťování a povolování staveb. Zásadní změny nabyl institut „autorizovaného inspektora“, který v určitých situacích supluje roli stavebního úřadu, kdy jeho pravomoci byly výrazně omezeny. Všem občanům, kteří plánují jakoukoli stavební činnost, doporučujeme tuto konzultovat s pracovníky stavebního úřadu, jelikož stavební zákon mnoho specifických postupů, odvíjejících se od konkrétních situací a žádný univerzální návod nenabízí.

Všichni pracovníci stavebního úřadu byli proškoleni a jsou seznámeni s novými postupy. Proto se na ně můžete obrátit s jakýmkoli dotazem.

Na Silvestra se radnice uzavře už v poledne

V poslední den roku 2012, na Silvestra, bude magistrát otevřený pro veřejnost výjimečně pouze do 12. hodiny. Celé dopoledne budou pracovníci města připraveni řešit žádosti občanů.

Výjimkou budou případy, při kterých bude návštěva občanů spojená s placením poplatků. V tento den nebude možné poplatky zaplatit a to z důvodu fyzické inventury pokladni hotovosti a včasného odvodu prostředků do bankovního ústavu.

Také provoz Živnostenského odboru magistrátu bude v poslední den letošního roku jiný. Nebude možné z technických důvodů provádět některé agendy, například vyřizovat ohlášení živností, vydávat výpisy z živnostenského rejstříku a podobně.

Pro bližší informace týkající se uvedených omezení je možné kontaktovat živnostenský odbor Magistrátu města Zlína na tel. 577 630 914 nebo prostřednictvím e-mailu jk@muzlin.cz.

inzerce

Kde najdete obchody a služby?

BYTOVÝ ARCHITEKT ING. MIROSLAV KOVÁČ

Bytový architekt - Ing. Miroslav Kováč nabízí návrhy interiérů, barevné řešení, top vizualizace - Archicad + Artlantis a vizualizace fasády do fotografie.

Ateliér: Voženilkova 5561, Jižní Svahy, www.bytovyarchitekt.eu, tel. 605 165 367

METROVÝ TEXTIL - KADE LÁTKY

V lednu otevíráme nový obchod s metrovým textílem a galanterií na Štefánikově ulici ve Zlíně (pod školami). Nabízíme látky z tuzemské i zahraniční výroby, nitě, knoflíky, zipy, zapůjčím časopisy se střihy. www.kade-latky.cz

MALÍŘ - ZLÍN

Malířská firma s dlouholetou tradicí, člen cechu malířů a lakýrníků, provede jakékoliv malířské a řemeslné práce od podlahy po strop. Malby, zateplení fasád, sádkokartony, podlahy, tapety, lišty, vodo-topo, elektřina a ostatní. Tel. 777 727 237, www.malir-zlin.cz

Krátce

■ Prosba: Darujte spací pytle

V listopadovém čísle Magazínu Zlín jsme si dovolili požádat budoucí laskavé dárcy o nepotřebné starší spací pytle pro lidi bez přístřeší. Ti naši prosbu vyslyšeli a získali jsme jich slušnou zásobu. Protože byl počátek zimy teplý, začali jsme s jejich distribucí až během prosince. Opravdová zima je ale teprve před námi, proto máte-li doma ještě nějaký „volný“ spací pytel, doručte ho prosím na Odbor sociálních věcí Magistrátu města Zlína (na oddělení sociální práce, budova Okresní správy sociálního zabezpečení ve Zlíně, tř. T. Bati 3792, Zlín, přizemí vlevo, Po a St od 8.00 do 17.00, Út, Čt, Pá od 8.00 do 14.00). Případné další informace podá Ondřej Mikulášek, tel. 577 630 827, ondrejmikulasek@muzlin.cz.

Velmi uvítáme i teplé pánské zimní boty a bundy!

■ Velký úspěch ředitelky

Ředitelka společnosti PROFIMA EFFECTIVE Mgr. Jana Márová získala prestižní ocenění v soutěži českých podnikatelek, kde se stala vítězkou v kategorii Výjimečný růst firmy. Soutěž Ocenění českých podnikatelek, založená společnostmi Mazars Audit a Agenturou Helas, má za cíl podpořit a zviditelnit malé, střední a velké podniky, které byly založeny ženami. Společnost PROFIMA EFFECTIVE je českou poradensko vzdělávací společností, která na trhu působí od roku 1997.

Strojírenství oslaví 110 let

Strojírenství má ve Zlíně tradici dlouhou už 110 let. Jeho úspěchy, současnost i perspektivy představí unikátní výstava, která se uskuteční v květnu a v červnu. Přípravy jsou v plném proudu a připojil se k nim i Magazín Zlín. Na jeho stránkách budete od lednového čísla až do výstavy nacházet společnosti, které jsou v oblasti strojírenství pro město velmi důležité.

TRIMILL, a.s., Zlín

Společnost TRIMILL, založená před 12 lety, navázala na tradici strojírenské výroby ve zlínském a vsetínském regionu. Počet zaměstnanců od založení společnosti v roce 2000 průběžně stoupá a v současné době TRIMILL zaměstnává 130 pracovníků. Z toho ve vývoji a konstrukci pracuje 20 konstruktérů a na montážích přes 35 montérů. Jsme hrdí na to, že stroje jsou kompletně vyvíjeny vlastními vývojovými konstruktéry a mnoha velmi zkušenými technikami a montéry, které jsme si sami postupně vychovali. V současné době stroje TRIMILL úspěšně konkurují známým výrobcům obráběcích strojů z Německa, Itálie, Španělska, Japonska a USA.

Společnost TRIMILL, a.s., se specializuje na vývoj, konstrukci, montáž, prodej a servis portálových CNC obráběcích center určených zejména pro vysoce přesné obrábění. Zákazníky jsou zejména společnosti zabývající se výrobou lisovacích ná-

strojů, forem a zápuštěk, což jsou většinou společnosti z automobilového, leteckého a produkčního průmyslu.

Přibližně 70 % produkce směřuje do zahraničí, zejména na západoevropský trh. Stroje TRIMILL naleznete také v Číně, Indii, Ruské federaci, Brazílii a dalších mimoevropských státech.

Společnost TRIMILL se pravidelně zúčastňuje významných světových a evropských výstav a nejednou byla oceněna uznáním za inovaci.

Silnou stránkou je štíhlá struktura společnosti, která zaručuje krátké a rychlé rozhodovací procesy a umožňuje rychlé řešení specifických problémů zákazníků.

TRIMILL, a.s., je mladá společnost s mladými pracovníky v úzkém spojení se zkušenostmi těch starších zakladatelů. www.trimill.cz



Pohled na stroje TRIMILL ve Škoda Auto, a.s.

ZLÍN 2020: podnikavé, chytré, kreativní a udržitelné město

Po roce a půl intenzivních příprav a prací má Zlín jasno o svém dalším směřování. Základní směry jeho rozvoje pojmenoval dokument Strategie rozvoje statutárního města Zlína do roku 2020 – ZLÍN 2020, který byl dne 13. prosince schválen Zastupitelstvem města Zlína. „Strategický plán představuje rozvojový dokument města, který se zabývá všemi podstatnými oblastmi jeho rozvoje, jako je ekonomický rozvoj, bydlení, sociální služby, zdravotnictví, doprava, životní prostředí a další, a to v rámci dlouhodobého časového horizontu,“ uvedl náměstek primátora **Miroslav Kašný**. Navržená strategie staví na čtyřech pilířích, kterými jsou:

1. podnikaví lidé,
2. aplikace chytrých a pokročilých technologií a řešení,
3. vysoce kreativní přístupy,
4. důraz na rozvoj města v rámci udržitelných mezí.

Ve vizi je Zlín pojat jako regionální centrum, jehož městská aglomerace čítá více než

100 tisíc obyvatel, je napojeno na páteřní dopravní síť ČR a svým obyvatelům současně nabízí vysokou kvalitu života v oblastech, jako jsou zejména zaměstnanost, bydlení, občanská vybavenost, sociální soudržnost, bezpečnost a životní prostředí. V oblasti podnikání bude město stavět jednak na tradičních průmyslových odvětvích, zejména na gumárenství, výrobě plastů, kovovýrobě a strojírenství a také na rozvoji nových odvětví, zejména informačních a komunikačních technologií a kreativních průmyslech. Město bude dále disponovat bohatou nabídkou zážitkově orientovaných kulturních, sportovních a dalších volnočasových aktivit. Klíčovými projekty budou revitalizace podvyužitých částí Baťova areálu a výstavba moderního terminálu veřejné dopravy. Důraz bude neodmyslitelně kladen i na baťovskou tradici.

Podrobnosti k strategickému plánu lze nalézt na www.zlin.eu/page/92891.zlin-2020-priprava-strategieho-planu nebo www.facebook.com/Zlin2020. [mh]



S kočárky lze vjet do budovy snadněji. / ilustrační foto: I. Hercík

Rodiče s kočárky do radnice snáze

Rodiče s kočárky mají nyní mnohem jednodušší přístup do budovy radnice. A to díky stavebním úpravám jednoho z bočních vchodů z náměstí Míru.

Upravený, elektronicky ovládaný boční vstup, který se nachází vedle občerstvení „Minutka“, je veřejnosti zpřístupněn ve stejnou provozní dobu jako hlavní vchod do radnice, tj. v úřední dny od 8.00 do 17.00 a v neúřední dny od 8.00 do 16.00. Celkové náklady na úpravy a zautomatizování tohoto bočního vstupu vzešly z výsledků veřejné zakázky a byly v celkové hodnotě

326 701 korun včetně DPH. „Vstup je vybaven automaticky otevíranými dveřmi, které reagují na pohybový senzor, v opačném směru je pro odchod z budovy nutné zmačknout tlačítko pro bezpečné otevření dveří,“ prozradila **Helena Eidová**, tajemnice magistrátu.

Než byl boční vchod upraven, museli rodiče zdolávat s kočárky schody u hlavního vstupu na náměstí Míru nebo využívat vzdálenějšího bezbariérového vstupu pro imobilní spoluobčany, který se nachází na dvoře radnice. [dvo]

Prezidentské volby - informace voličům

Předseda Senátu Parlamentu České republiky svým rozhodnutím ze dne 3. října 2012 vyhlásil volbu prezidenta České republiky (dále jen „volba“).

Volba prezidenta republiky se koná v pátek dne 11. ledna 2013 v době od 14.00 do 22.00 a v sobotu 12. ledna 2013 od 8.00 do 14.00. V případě konání II. kola volby prezidenta republiky se tato uskuteční v pátek 25. ledna 2013 od 14.00 do 22.00 a v sobotu 26. ledna 2013 od 8.00 do 14.00.

Na území města Zlína je 74 volebních okrsků a stejný počet volebních místností. Volební místnosti jsou zpravidla totožné s volebními místnostmi jako při posledních volbách, které se konaly do zastupitelstva kraje. Podrobný popis území všech volebních okrsků města Zlína je rovněž zveřejněn v Oznámení o době a místě konání volby, které je na úřední desce Magistrátu města Zlína v budově radnice a na výleповých plochách.

Hlasovací lístky budou dodány voliči nejpозději 3 dny přede dnem volby prezidenta republiky. Ve dnech volby prezidenta republiky volič může obdržet hlasovací lístky i ve volební místnosti. (Volič obdrží hlasovací lístky pro II. kolo volby ve volební místnosti ve dnech volby prezidenta republiky). Během dnů voleb budou pracovníci magistrátu na pracovišti ve Zlíně, Prštném, L. Váchy 602, mít službu pro ty občany, kteří i v den volby zjistí, že nemají platný občanský průkaz nebo občanský průkaz ztratili či jim byl odcizen.

V tomto případě mohou i během dnů volby požádat o vydání občanského průkazu bez strojově čitelných údajů na dobu jednoho měsíce (předkládají 2 ks fotografií, v případě ztráty či odcizení dokladů také svůj rodný list).

Bližší informace je možno získat také na telefonním čísle: 577 630 633 nebo 577 630 614.

Krátce

■ Záměr na nájem garáží

Magistrát města Zlína zveřejňuje záměr na nájem nebytových prostor garáží v termínu od 2. 1. 2013 - 22. 1. 2013: 1) hromadné garáže na Jižních Svazích, Na Honech I, II - 14 podzemních parkovacích stání, minimální měsíční nájem od 500 Kč do 750 Kč + DPH, 2) hromadné garáže na Jižních Svazích, Podlesí II a III - 7 podzemních parkovacích stání, minimální měsíční nájem od 500 Kč do 655 Kč + DPH, 3) garážové boxy na Jižních Svazích, Podlesí IV - 3 garážové boxy, minimální měsíční nájem od 800 Kč do 1 002 Kč + DPH, 4) hromadné garáže na Jižních Svazích, Luční - 1 garážové stání, minimální měsíční nájem od 610 Kč + DPH, 5) hromadné garáže na Jižních Svazích, Slunečná - 1 garážové stání, minimální měsíční nájem od 500 Kč + DPH, 6) hromadné garáže na Jižních Svazích, Středová - 5 garážových stání, minimální měsíční nájem od 500 Kč do 650 Kč + DPH, 7) garáž Padělky, minimální měsíční nájem od 1 006 Kč + DPH, 8) garáž Vodní, minimální měsíční nájem od 650 Kč + DPH. Bližší informace naleznete na www.zlin.eu v sekci Občan/Úřední deska/Objekty. Dohoda o složení jistoty a přijetí podmínek výběrového řízení k nájmu nebytových prostor - garáží a další informace jsou k dispozici na Odboru ekonomiky a majetku Magistrátu města Zlína, oddělení bytovém, Zarámí 4421, dv. č. 103, Andrea Vításková (tel. 577 630 315).

■ Studenti sadili stromy

Deset vzrostlých jeřábů vysadili ve spolupráci s městem studenti Střední zdravotnické školy z Broučkovy ulice. Nové stromořadí se nachází v blízkosti tohoto vzdělávacího zařízení. Do vysazování dřevin se zapojilo pět desítek studentů. Jeřáby, potřebné nářadí i pomocný materiál jim připravil magistrát. Samotné vysazení už bylo v režii samotných studentů.

■ Zápis do prvních tříd

Zápis dětí do 1. tříd základních škol pro školní rok 2013/2014 se koná 18. ledna od 13.00 do 18.00. Pouze ZŠ Zlín, Kvítková 4338, od 8.30 do 16.30. Podrobnosti budou uvedeny na plakátech, které budou vyvěšeny na jednotlivých základních i mateřských školách.

Zlín na starých mapách

Pro naše poznání historické podoby města Zlína jsou nejrůznější mapová zobrazení neocenitelným a také nezastupitelným zdrojem informací. Pomineme-li první vojenské mapování, jehož rozlišení v případě přesné identifikace objektů bylo poměrně málo přesné a spíše schematické, dostáváme se na pevnou půdu až se vznikem stabilního katastru. Důvodem vzniku prvního skutečně odborně prováděného zaměření veškerých pozemků a budov bylo, jak jinak, vybírání daní. Na Moravě probíhalo vyměřování ve dvacátých a třicátých letech 19. století. Inženýři tehdy přímo v terénu vytvářeli tzv. indikační skici, které byly připomínkovány na obcích. Poté se definitivní výsledky zakreslily do katastrální mapy, v níž byla vyznačena čísla jednotlivých parcel i objektů a celá řada dalších údajů propojujících mapový podklad s dalšími evidenčními pomůckami. A protože katastrální mapy ve stejném měřítku tvoří základ mapování pozemků dodnes, máme výtečnou možnost přesně identifikovat polohu různých, dnes již neexistujících objektů či celých čtvrtí domů, ale i například někdejších neregulovaných toků řek, po regulaci často svedených do zcela jiných míst. Katastrální mapy byly vyhotovovány v několika časových vrstvách, takže můžeme srovnávat podobu měst v průběhu celého 19. a 20. století.

Zvláště zajímavý pohled na historické katastrální mapy se naskýtá u měst jako je Zlín, neboť v průběhu 20. století prošel nebyvale rozsáhlými změnami. Na mapách pozorujeme postupný vznik celých nových čtvrtí, růst samotného areálu firmy Baťa, ale neméně důležitá je také proměna samotného historického jádra Zlína. Bourání mnoha domů, narovnávání ulic a další dosti radikální zásahy nenávratně pozměnily podobu města. Ovšem když propojíme historicky přesný zákres někdejší podoby Zlína, jak jej známe ze starých katastrálních map, s možnostmi moderních 3D technologií, může před námi opět vyrůst ono malé venkovské město čekající na svého Baťu. [vlk]



Centrum Zlína na katastrální mapě z roku 1877, Moravský zemský archiv v Brně

Jak se tvoří 3D model historického Zlína

Mnohé z nás při procházce městem již někdy napadlo, jak asi Zlín vypadal třeba před sto a více lety. Jaké domy stály na náměstí a v okolních ulicích, kudy vlastně vedly staré ulice, kde byly zahrady. Na půdě Fakulty aplikované informatiky Univerzity Tomáše Bati se před nedávnem pod vedením Pavla Pokorného zrodil velmi zajímavý projekt, v jehož rámci studenti vytvářejí funkční 3D modely historického Zlína. Zatím nejdále se vyvinula práce Ivy Dorazínové, která je autorkou modelu historického jádra města na přelomu 19. a 20. století. Ale dejme slovo samotné autorce.



Celkový pohled na historické centrum města Zlína. Autor: Iva Dorazínová

Když jsem si vybírala téma své bakalářské práce, věděla jsem, že chci výzvu. Srdci nejbližší mi byla 3D grafika, o kterou jsem se zajímala. Volila jsem tedy z relativně zajímavých možností sahajících do minulosti. Do popředí se dostala témata jako 3D vizualizace továrního areálu firmy Baťa na začátku 20. století, vizualizace zlínského zámku nebo vizualizace centra Zlína na přelomu 19. a 20. století. I když jsem původně měla zájem o vizualizaci zámku, přiklonila jsem se právě k tématu 3D vizualizace centra Zlína. Chtěla jsem vytvořit komplexní dílo. Ačkoliv jsem pořádně ani netušila, co všechno bude k historické vizualizaci potřeba.

Ze všeho nejdříve jsem musela dát dohromady veškeré historické materiály. Znamenalo to zajistit si dobové fotografie, zařadit je správně místně i časově. Což mně, která nepochází ze Zlína, trvalo poměrně dlouhou dobu. Navštěvovala jsem tedy Státní okresní archiv Zlín sídlící v Klečovicích, pracovala s fotografiemi a historickou katastrální mapou. Po celou dobu jsem měla k dispozici knihu Zlín ve fotografii (1890 – 1950) od Zdeňka Pokludy, se kterým jsem také své výsledky konzultovala. Rovněž jsem spolupracovala s ředitelem Státního okresního archivu Zlín Davidem Valůškem a archivářkou Kamilou

Nečasovou. Klíčovým podkladem pro mne po celou dobu byla historická katastrální mapa. Rozdělila jsem si ji na několik částí, abych pracovala systematicky. Vytvořila jsem si složky podle názvů ulic a oblastí, sledovala různé úhly pohledu, spojovala fotografie a přiřazovala na správné místo. Zachované fotografie jsou černobílé, někdy nedostatečné kvality a hlavně je jich málo. Takže nastoupila improvizace. Prakticky u každého domu, protože nikdy nebyl k dispozici ze všech stran. Pokud nepočítám klíčové stavby (kostel, zámek, radnice).

Jakmile jsem si roztřídila patřičný materiál, další kus mé práce představoval samotný modeling (formování objektů do požadovaného tvaru) základních objektů, kterými jsou domy, ploty a drobné dřevěné hospodářské stavby. K tomu jsem využila program Blender. Domy jsem stavěla právě na katastrální mapě, kterou jsem měla celou dobu na pozadí. Mapa totiž přesně vymezuje umístění budov a rozlišuje jejich stavební kvalitu (zděná, nezděná a podobně). Dává nám také informaci o kulturách pozemků – kde byly ovocné zahrady, zelenářské zahrady, vinice, chmelnice, suché louky, mokré louky, louky s ovocnými stromy, pastviny, pole s ovocnými stromy, pole s vinnou révou, křoviny, listnaté lesy,

Jehličnaté lesy a smíšené lesy. Zaznamenává také silnice, ploty, kříže (dřevěné, kamenné) a mnoho dalšího. V té době si byly domy velmi podobné. Žádná velká různorodost. Podobné střechy, stejné fasády... Jak již bylo zmíněno, mapa je vymezená několika klíčovými stavbami – zámek, panskou sýpkou, radnicí, kostelem, starou farou a starou školou. Zámek, který jsem ve své práci použila, zpracoval v rámci své bakalářské práce Václav Peredarjuk, rovněž student Fakulty aplikované informatiky ve Zlíně. Modelování těchto staveb bylo důležité. Hodně jsem si dala záležet také na náměstí. Aby odpovídalo době, bylo třeba modelovat dům po domu. Fotografií náměstí je dostatek, takže se dalo zachytit poměrně přesně. Aby objekty nebyly pouze šedé, bylo třeba je nějak „nabarvit“. Textury jsem stahovala z internetu, následně dle potřeb upravila a také na ně kreslila. Textury jsem vytvářela v programu Gimp.

V neposlední řadě bylo třeba vymodelované domy zasadit do konkrétního prostředí. Ve spolupráci s vedoucím mé práce Pavlem Pokorným jsme vytvořili krajinu na základě skutečné výškové mapy a objekty na ni jsem patřičně rozmístila. Vzhledem k tomu, že na projektu stále pracuji, model krajiny bude dále zdokonalován. Ať už ji zpracuji sama nebo jiný student jako dílčí část tohoto rozsáhlého projektu. Důležitost je třeba připsat i správnému osvětlení celé scény, které je vidět ve výsledném obrazu celého díla. Animaci, která plastičtěji přibližuje výsledek konstrukce 3D modelu, bude možné příští rok zhlédnout na webových stránkách města Zlína (www.zlin.eu). Momentálně zpřesňuji některé textury (kostel, starou farou,

chudobinec) a dodělávám jiné objekty, jako jsou sochy na náměstí a zámeckou zeď. Pracuji také na optimalizaci modelů budov kvůli real-time aplikaci. Mým cílem je tedy udělat virtuální prohlídku starým Zlínem tak, aby se kdokoliv mohl nerušeně projít městem v počítačové aplikaci. Finální verze mojí práce by měla prezentovat Zlín s maximální snahou po historické věrnosti. Myslím tím zejména částicové systémy – déšť, sníh, bylo zamračeno, ve dne by svítilo slunce, v noci by byla tma. Práci bych oživila přidáním zvuků – zvony, zpěv ptáků a běžné zvuky domácí zvířete. V Dřevnici by tekla voda, měnil by se čas na hodinách kostela. Lidé by se procházeli ulicemi, po silnicích by jezdily kočáry a vozy. Chovali by také zvířata, která měli na zahradě. Celé město by tak ožilo čilým ruchem a model by neležel jen prázdným městem bez života.

Také by se dalo zjistit ve spolupráci s archivem, kdo tenkrát v jakém domě bydlel, popřípadě další informace o osudech místních lidí. Podle dochovaných fotografií půjde udělat náhled do tehdejších domácností, tj. zaměřit se na interiér. Nápadů je spousta, což je dle mého názoru výborným hnacím motorem pro další práci s touto dosavadní vizualizací.

Ať už mou vlastní prací nebo jiných studentů angažovaných do tohoto projektu. Velkou výhodou je totiž otevřenost celého systému, který je vytvářen na principu velké skládačky, do níž je možno umisťovat další objekty, vylepšovat ty stávající a celkově posunovat 3D model k větší věrnosti historické realitě. Svou práci jsem se pokusila sestavit základ, na který bude možno navazovat.

Iva Dorazínová



Celkový pohled na historické centrum města Zlína. Autor: Iva Dorazínová

magazín **zlín.**

Hrad Malenovice – cíl rodinných výletů



Hrad Malenovice uplynulou sezonu začínal s velkým handicapem – své brány pro veřejnost otevřel se značným zpožděním kvůli opravám, které zde probíhaly. Na hradě šlo o opravy krovů a střechy, na blízké hájence byl opraven strop a revitalizací prošlo i okolí hradu. „Neotevřeli jsme 1. dubna, jak bývá obvyklé, ale až 6. května, a to ještě stále probíhaly v prostorách hradu opravy. Naše největší novinka letošní sezony – opravená hradní kaple - byla slavnostně pro veřejnost otevřena dokonce až 2. srpna. Přes všechny tyto komplikace máme návštěvnost stejnou jako loni. A to přitom rok 2011 byl z pohledu návštěvnosti pro hrad mimořádný – tehdy přišlo 10 143 lidí, což bylo o tři a půl tisíce návštěvníků více než v roce 2010. V roce 2012 jsme na konci listopadu byli na čísle 10 013 návštěvníků a to nás ještě čekal hojně navštěvovaný Vánoční jarmark,“ vypočetl Antonín Sobek, ředitel Muzea jihovýchodní Moravy ve Zlíně, které hrad Malenovice spravuje. Podle kastelána Luďka Bubeníka hrad letos dostal své pověsti rodinného výletního cíle. „Mezi návštěvníky převažovaly rodiny s dětmi a přišlo i hodně jednotlivců. Velký úspěch znamenaly dvě prázdninové noční prohlídky, které si nenechalo ujít celkem přes 1 400 lidí, a úspěšné a dopředu nadlouho zamluvené byly i speciální dětské prohlídky s hradní paní,“ slíbil Luďek Bubeník. Malenovický hrad byl založen v druhé polovině 14. století moravským markrabětem Janem Jindřichem. V následujících stoletích prošel několika přestavbami, které z původního gotického středověkého hradu vytvořily renesanční sídlo zámeckého typu, později ještě barokně upravené.

Turza byl rychlejší než desetiletý Málek

Nový rekord desetiletých zlínských plavců na trati 50 metrů prsa má hodnotu 41,7 sekundy. Vytvořil jej Kryštof Turza z Plaveckého klubu Zlín na závodech ve Vsetíně. Díky tomuto výkonu ve finále zvítězil.

„Kryštof je veliký talent. Závodnímu plavání se věnuje tři měsíce a dosahuje již takových výsledků. Má před sebou velkou perspektivu,“ sdělila trenérka PK Zlín Blanka Kalendová, která perspektivního závodníka připravuje.

Zlínské plavání vychovalo v minulosti hned několik vynikajících prsařů. Tím nejúspěšnějším je Daniel Málek, který skončil dvakrát pátý na olympiádě v Sydney a stal se také mistrem Evropy na padesátimetrové trati. Nyní v Plaveckém klubu Zlín předává své bohaté zkušenosti dětem ve 4. plavecké třídě.



Mistryně republiky

Obrovský úspěch se podařil žákyni 17. Základní školy Zlín Natálii Výduchové, která společně se svým tanečním partnerem Jiřím Jalůvkou získala titul mistryně České republiky v latinskoamerických tancích v kategorii družstev. Mistrovství ČR se tentokrát konalo v Brně. Finálového večera se zúčastnilo 32 soutěžních párů. Každý pár tančil pět latinskoamerických tanců: sambu, cha-chu, rumbu, jive a paso doble. Celý náročný program museli tanečníci zvládnout během jednoho dne. Nakonec nejlépe uspěli tanečníci z Tanečního klubu Fortuna Zlín – Natálie Výduchová a Jiří Jalůvka, jejichž sponzorem je město Zlín.



TK Fortuna patří mezi absolutní tuzemskou špičku. / foto: archiv

Taneční klub Fortuna Zlín prožil šťastný rok ...

Dvojnásobný zlatý úspěch si z Mistrovství ČR v soutěži družstev juniorů, které se uskutečnilo v Brně, přivezli reprezentanti Tanečního klubu Fortuna Zlín. Na nejvyšší metu dosáhli jak ve standardních, tak latinskoamerických tancích.

„Po tomto šampionátu jsme se stali v počtu titulů druhým nejúspěšnějším klubem v České republice. V juniorských kategoriích v současnosti nemáme konkurenci,“ těší **Radka Felcman**, vedoucího TK Fortuna Zlín.

Brněnský dvojnásobný zlatý úspěch podtrhla i vydařená účast družstva dospělých a také čtvrté místo juniorského družstva B. Celkem TK Fortuna vyslal na domácí šampionát 12 párů.

Zisk mistrovských titulů završil povedenou sezonu, ve které se zlínským párům dařilo nejen na domácím, ale i mezinárodním poli. Mezi výrazné úspěchy roku 2012 určitě patří čtvrtfinálová účast páru David Felcman – Kateřina Mičová na Mistrovství světa juniorů v kombinaci deseti tanců v lotyšské Rize nebo zisk několika vítězství na WDSF (zkratka označující světovou taneční organizaci pořádající mezinárodní soutěže započítávané do světového žebříčku) soutěžních párů, konkrétně v podání: Alexander Kalist – Karolína Kouřilová (latinskoamerické tance) a Štěpán Hartman – Sanela Los Chovancová (standardní tance). Uvedené páry se také pohybují na čele Taneční ligy ve svých kategoriích. „Největší radost jsem měl z toho, že se na nejvyšších příčkách tanečních soutěží objevovaly nejen uvedené páry, ale i další desítky našich tanečnicků. Medaile z různých tanečních

soutěží, až už tuzemských, nebo zahraničních, jsme získávali téměř každý víkend. Moc si považují také toho, že nám stále narůstá základna v dětských a juniorských kategoriích,“ prozradil **Radek Felcman**. Taneční klub Fortuna podporuje i město Zlín.

Složení družstev TK Fortuna Zlín:

Standardní tance: D. Felcman – K. Mičová, Š. Hartman – S. L. Chovancová, A. Kalist – K. Kouřilová, J. Stržínek – M. Kolajová.

Latinskoamerické tance: D. Felcman – K. Mičová, A. Kalist – K. Kouřilová, J. Jalůvka – N. Výduchová, J. Zaorálek – S. Zemanová. [rf]



Tanečníci TK Fortuna. / foto: archiv



„Kvalitní bydlení
i pro další generace“

„Nyní možnost využití výhodné
hypotéky České spořitelny
- čerpání až 100 %potřebné částky!“

Proč si vybrat právě nás?

- ✓ již 20 let na trhu
- ✓ zkušeností a důraz na kvalitu
- ✓ 30 let záruka na konstrukci
- ✓ nadstandardní provedení za standardní ceny
- ✓ individuální přístup k zákazníkovi



Proč dřevostavba?

- ✓ rychlost výstavby - možnost bydlet již za 2 měsíce
- ✓ energeticky úsporné bydlení
- ✓ zdravé vnitřní mikroklima
- ✓ variabilita - vyhovíme i přáním a fantazii náročného klienta



„Originální dům za cenu typového“

www.vsdomy.com

VS DOMY a.s. Štěpánská 385, 755 01 Vsetín



Zlínský rybářský spolek si Vás dovoluje pozvat na jubilejní

10. RYBÁŘSKÝ PLES



25. ledna 2013 v 19:30 hodin

2. patro IH Moskva Zlín

Báječným večerem v prostorách Kongresového sálu, Taneční kavárny a Denní kavárny IH Moskva Vás bude provázet **Pavel KULDA**. K tanci i poslechu Vám v Kongresovém sále zahraje **taneční skupina YEŠTĚ TO YDE**, v Taneční kavárně **DJ Jára STAŠEK** a v Pizza Bowling cimbálová **muzika STRÁŽNICAN**. V programu se představí **Taneční škola A. & A. MĚDILKOVI**, **Taneční vystoupení ORIANA**, **Barmanská show BARMANI ZLÍN** a další.

Je připravena **BOHATÁ TOMBOLA** s více než 500 cenami a další překvapení. Více na www.zrs.cz

PŘEDPRODEJ VSTUPENEK v ceně 190,- Kč:

RECEPCE IH MOSKVA a rybářské prodejny KOVIN FISH, MILFA, UNZEITLICH a GRAUVELL

Partneři



NOVÉ KURZY

Zápis v plném proudu!

Pro začátečníky a mírně pokročilé:

- Angličtina pro začátečníky
- Kurzy Lingua 55+ pro seniory

Pro všechny úrovně pokročilosti:

- Příprava na mezinárodní zkoušky FCE, CEA, nově také CPE, Zertifikat Deutsch
- Komunikační kurzy - angličtina, němčina
- Krátkodobé kurzy - angličtina



KURZY PŘÍPRAVY K MATURITĚ Z ANGLIČTINY

s možností výběru dne a času výuky

KONVERZAČNÍ KURZY PRO MLÁDEŽ

vhodné pro 9. roč. ZŠ a studenty SŠ

Budova Internátní a.s., nad Hotelem Garni ve Zlíně

www.elingua.cz

S námi jste světoví ;-)



Jazyková škola
Lingua

10 důvodů k úsměvu s mobilem od Wimers

	WIMERS	běžný obchod	běžný eshop
1. 300 druhů mobilů bez úvazků	ano	ne	ano
2. 1000 typů příslušenství skladem	ano	ne	ano
3. internetové ceny a doprava zdarma	ano	ne	?
4. bezplatná výměna do 14 dnů*	ano	ne	ne
5. vykoupieme zánovní i použité mobily	ano	?	ne
6. záruka 2 roky ČR a zapůjčení mobilu	ano	ne	?
7. překopírování kontaktů/dat na počkání	ano	ne	ne
8. nastavíme Váš mobil Po - Ne 9 - 21 hod	ano	?	ne
9. expresní servis na počkání	ano	ne	ne
10. poštovné 0,- za reklamaci, parkování	ano	ano	?
	10 x ano	1x ano	2x ano

*platí pouze pro nerozbalené a nepoužité zboží

WIMERS, Zlaté jablko, Zlín | WIMERS, Dlouhá 4309, Zlín **P ZDARMA**
tel.: 739 613 948, Po-Ne: 9-21 h | tel.: 577 005 757, Po-Pá: 8-18 h, So: 9-12 h
Navštivte naše prodejny nebo volejte ZDARMA 800 888 084

BAZÉNY • KOUPALIŠTĚ • AQUAPARKY



V roce 2013 vám přejeme
hodně sluníčka při koupání
v našich bazénech.

17. Reprezentační lázeňský ples

V LUHAČOVICÍCH

pod záštitou paní Lívie Klausové, manželky prezidenta České republiky.



K TANCÍ A POSLECHU HRAJÍ: Septet Plus Dalibora Kaprase,
Salonní orchestr Brno, Marathon Band Dušana Mathona,
Strážnická cimbálová muzika Michala Miltáka

HOSTĚ VEČERA: Věra Špinarová, Jiří Korn, Elvis Presley Revival
VEČEREM PROVÁZÍ: Jan Čenský

Rezervace a prodej vstupenek: Lázně Luhačovice, a. s., kulturní oddělení
po – pá: 7 – 15 hodin, tel.: 577 682 220, e-mail: kultura@lazneluhaovice.cz

26. ledna 2013 Společenský dům

TIC Technologické Inovační Centrum Zlínský kraj

Přemýšlíš o vlastním podnikání?

Rozjeď svůj byznys s podporou Technologického
inovačního centra.

- ⊙ prostory podnikatelského inkubátoru
ve Zlíně a Holešově
- ⊙ kreativní prostředí – klub Start-up 23,
workshopy, diskuze
- ⊙ financování podnikání – rizikový kapitál,
zvýhodněné úvěry
- ⊙ poradenství při založení a rozvoji firmy

www.ticzlin.cz

Otestuj svůj nápad v soutěži „Nejlepší podnikatelský záměr“ a získej:

- ⊙ zajímavé finanční a věcné ceny
- ⊙ zpětnou vazbu od odborníků
- ⊙ užitečné kontakty a možnost získání investora
- ⊙ podporu při rozjezdu tvého projektu

www.muoprvnimilion.cz

Technologické inovační centrum s.r.o.
Vavrečkova 5262, 760 01 Zlín [23. budova areál Svít]



NEJLEPŠÍ
PODNIKATELSKÝ
ZÁMĚR



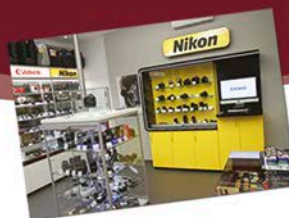
FOTO CZ

v novém



NOVĚ NABÍZÍME
VELKOFORMÁTOVÝ TISK
A FOTOATELIÉR

Přijďte nás navštívit v nových prostorách
Nákupního centra Čepkov Zlín.



FOTOCZ

Tyršovo nábřeží 5496, Zlín 760 01
tel. 577 012 305, mobil: 602 547 894
e-mail: cepkov@fotocz.cz
www.fotocz.cz

Atraktivní nové byty Zlín U Centrálního parku II

INVESTOR: **MANAG** PROJEKČNÍ KANCELÁŘ: **ATELIÉR 91**



Nové byty 1+kk, 2+kk, 3+kk
s terasou či balkonem za **SUPER CENY!**

DNY OTEVŘENÝCH DVEŘÍ

- pátek 11. ledna 2013 13 – 16 hod.
- sobota 12. ledna 2013 9 – 14 hod.

HLEDÁME PRO VÁŽNÉ KLIENTY:

- rodinný dům, půdomek či čtvrt domek ve Zlíně s parkováním, po rekonstrukci i v původním stavu!
- byt 1+1, 2+1, 3+1 v lokalitách Zlín - Jižní Svahy, centrum, i v původním stavu, ke koupi či k pronájmu!
- byt 2+1, 3+1 v lokalitách Zlín - Malenovice, Otrokovice, ke koupi, v jakémkoliv stavu!

PRVNÍ FINANČNÍ POMOC!

- **DLUHY** Nabízíme zálohu na kupní cenu!
- **DRAŽBY**
- **EXEKUCE** Vyřešíme vaše nesplácené úvěry!

Pomůžeme Vám ihned na tel.: 602 77 22 55

Kompletní nabídka na www.zvonek.cz | ☎ 603 246 680

VÝKUP KOVOVÉHO ODPADU



Vykupna.cz


Více místa
pro přírodu.
Více peněz v novém roce.



pf 2013 

Peníze za Váš odpad - ihned

provozovna areál Svit Zlín, Malotova ulice (vedle Intersparu)

☎ 777 770 680 mapa a ceník na www.vykupna.cz 

OBCHODNÍ DŮM Bartošova ul. 45 · Zlín
Modus

NADMĚRNÁ a podměrná OBUV

DÁMSKÁ 33-46 (2-11)

PÁNSKÁ 38-40 (5-6½), 47-52 (12-17)

☎ 577 212 479

www.obuvzlin.cz

BELLITEX

second hand

prodej výběrového
NOVÉHO I POUŽITÉHO
OBLEČENÍ *Nově na 150 m²!*
za nízké ceny

OD Modus · 2. podlaží
Zlín, Bartošova ul. 45



Tisk katalogů,
brožur, knih,
časopisů a letáků

Výroba diářů,
notesů a kalendářů

Tiskárna
Knihárna
Grafické studio



A co budeme
tisknout
pro Vás



Zlínská voda teče z Klečůvky a Tlumačova

Voda tekoucí z kohoutku je pro běžnou domácnost naprostou samozřejmostí. Cesta od pramene až do kuchyně je však dlouhá i několik desítek kilometrů. A voda musí projít složitým chemicko-technologickým procesem v úpravně vody v Klečůvce. Zbaví se nečistot, odstraňují se některé stopové prvky, jako například mangan, změní se její pH. „Pitná voda ve Zlíně je většinou středně tvrdá. To je ideální pro každodenní spotřebu. Dobrá totiž není ani výrazně tvrdá voda, ale ani velmi měkká. U pitné vody se dává přednost spíše vodě tvrdší,“ uvedla **Markéta Bártová** ze společnosti Moravská vodárenská.

Ve věži přehradní nádrže Slušovice jsou tři odběrná místa, která se během roku střídají. Z přehrady teče voda do úpravně vody v Klečůvce ocelovým potrubím, které měří skoro sedm kilometrů. Voda teče samospádem, takže není potřeba žádné elektrické čerpadlo. Na úpravně prochází surová voda přes dva tlakové mísiče, kde se smíchá s nadávkovanými chemikáliemi. Největší nečistoty, tzv. kal, se z vody oddělí v sedimentačních nádržích, kde se voda zdrží asi tři hodiny. Upravuje se také kyselost vody, tj. pH. Předepsaný rozsah pro pitnou vodu je 7,8 až 8,1 pH. Voda s nižším pH je příliš měkká a snadno se kazí a při vyšším pH se

což jsou dvě třetiny přehrady. Průměrný výkon úpravně vody v Klečůvce je 130 litrů za sekundu. Na Zlínsku je více zdrojů pitné vody. Na východ od Zlína se čerpá voda ze zmiňované přehradní nádrže Slušovice a prochází pak úpravnou vodu v Klečůvce. Na západ od Zlína se jímá podzemní voda ze studní a hydrogeologických vrtů v oblasti dvou území: Tlumačovský les a Kva-



Úpravna vody v Klečůvce. / foto: D. Bachůrek

sice-Štěrkoviště. Tato voda zase prochází úpravnou vodu v Tlumačově. Jedné půlce Zlína a okolí Vizovic tedy teče z kohoutku voda pocházející ze Slušovické přehrady (UV Klečůvka) a druhé půlce Zlína a okolí Otrokovic zase voda z UV Tlumačov.

Celému systému zásobování vodou na Zlínsku se říká Skupinový vodovod Zlín. Výhodou tohoto systému je, že obě úpravně vody se dokáží vzájemně zastoupit. Úpravna vody v Klečůvce dokáže v případě nouze zásobovat vodou i celé rozsáhlé území Otrokovicka a Tlumačovska. „Potvrdilo se to například při ničivých povodních v roce 1997, kdy byly Otrokovice a Tlumačov zcela zatopené. Úpravna vody v Klečůvce tehdy pouštěla do vodovodního řádu 260 litrů vody za sekundu a systém vodojemů a potrubí ji dopravil až na Otrokovicko. Přitom průměrný výkon úpravně vody v Klečůvce je 130 litrů za sekundu,“ zdůraznil technik úpravně vody v Klečůvce **Zbyněk Hynčica**. Pokud by nastal výpadek naopak v Klečůvce, stihne téměř všechny domácnosti a podniky ve Zlíně a okolí zásobovat vodou tlumačovská úpravna. [sve]



Voda z přehrady prochází čištěním. / foto: D. Bachůrek

zase zhoršuje chuť vody. Druhým separačním stupněm úpravy jsou pak pískové filtry, kde se odstraní zbytek nečistot včetně mikroskopických nerozpuštěných částic.

Do pitné vody se dává plynný chlór v přesně určeném a sledovaném množství tak, aby i na konci vodovodní sítě byla voda v potrubí dostatečně hygienicky zabezpečena.

Pitná voda míří z akumulační nádrže v úpravně vody Klečůvka do tří vodojemů: Beckov, Veselá a Zádveřice. Vodojem Beckov zásobuje pitnou vodou polovinu města Zlína.

Za rok se v krajském městě Zlíně a v jeho okolí vypijí a spotřebují miliony kubíků vody. Pro srovnání: objem přehradní nádrže Slušovice je 7,2 milionů kubíků. Celková výroba pitné vody za rok je 4,9 milionů kubíků,



Usazování kalů. / foto: D. Bachůrek

Slunečnice se opravuje

Oblíbená tréninková kavárna Slunečnice bude v lednu uzavřena. Kvůli rekonstrukci sociálního zařízení je nutné provoz kavárny na pár týdnů pozastavit. Stavební a malířské práce začaly v prosinci a potrvají do 3. února 2013. Kavárna znovu otevírá v pondělí 4. února od 14.00. Hosté se mohou těšit na kolektiv zaměstnanců, kteří se snaží dělat svou práci co nejlépe. Svědčí o tom i nedávné ocenění Integrovaného centra Slunečnice IZAP předávané v Rytířském sále v prostorách Senátu Parlamentu České republiky. Zlínská Slunečnice se stala vítězem Ceny kvality v sociální péči v kategorii poskytovatelů sociálních služeb pro osoby se zdravotním postižením. „Sociální práce je pro celý tým Slunečnice výzvou. Bojovat s nepřízní osudu musí lidé s hendikepem, my bojujeme s vyššími orgány za jejich práva. Tato cena je uznáním naší práce,“ uvedla ředitelka organizace Miluška Zvonařová.



Cena vodného a stočného pro rok 2013

Společnost Vodovody a kanalizace Zlín, a.s., vlastník vodárenské infrastruktury na území okresu Zlín, schválila pro rok 2013 cenu vodného a stočného, která zůstává na úrovni roku 2012. To znamená 73,05 korun bez DPH za kubík vody. Avšak po změně zákona o dani z přidané hodnoty se zvyšuje sazba pro vodné a stočné ze čtrnácti na patnáct procent. Cena včetně DPH tedy bude v roce 2013 v okrese Zlín činit 84,01 korun za metr kubický. Vyšší sazba DPH pro vodné a stočné bude mít dopad na finanční situaci průměrně čtyřčlenné rodiny na Zlínsku ve výši osm korun za měsíc.

Rozpočet je schválen.

V plánu je proměna centra

V roce 2013 bude město Zlín hospodařit s přebytkovým rozpočtem. Celkové příjmy jsou navrženy v objemu 1 245 milionů korun, celkové výdaje v objemu 1 219 milionů korun. Rozpočet schválilo zastupitelstvo.

„Přebytek rozpočtu magistrát použije k úhradě dříve přijatých půjček a úvěrů,“ oznámil náměstek primátora Bedřich Landsfeld, který má na starosti ekonomiku města.

V roce 2013 bude objem financí vyčleněný na investice srovnatelný s rokem letošním.

„Ve schváleném rozpočtu je to částka 137 milionů korun. Počátkem roku 2013 bude navýšena o přebytek rozpočtu za rok 2012, takže předpokládáme, že celkový objem zdrojů na investice převyší 350 milionů korun,“ sdělil Vladimír Chudárek, vedoucí Odboru ekonomiky a majetku magistrátu.

Mezi největší investiční akce nadcházejícího roku patří projekty spolufinancované z fondů Evropské unie: rekonstrukce podchodu na náměstí Práce za cca 68 milionů korun, revitalizace parku Komenského za cca 66,5 milionu korun a revitalizace spodní části Gahurova prospektu, která si vyžádá náklady za cca 20,5 milionu korun.

V oblasti tělovýchovy patří mezi zásadní projekty 1. etapa rekonstrukce budovy lázní s pětadvacetimetrovým bazénem, jež si vyžádá částku cca 17,5 milionu korun. Pokračovat bude výstavba cyklostezek. Do této komunikace spojující Zlín s Otrokovicemi hodlá město investovat v průběhu dvou let cca 36,9 milionu korun, do cyklostezky ve směru Lešná – Lukov 19,7 milionu korun.

Jednou z priorit roku 2013 budou opět rekonstrukce chodníků. Do plánu jsou například zahrnuty i rekonstrukce komunikace J. Staší a Tyršova, v jejich případě se rozpočty teprve upřesňují.

V oblasti školství hodlá město investovat asi 30 milionů korun do rekonstrukcí budov a zařízení. „V oblasti zpracování odpadů je prioritou výstavba kompostárny, počítáme s investicí za asi 13,3 milionu korun. Kromě vyjmenovaných akcí připravujeme i řadu dalších investic,“ ujistil Bedřich Landsfeld.

Karel Janeček vyhlásil boj zlojedům

Zavedl termíny Zlojed a Zluha. Zlojedem označuje lidi, kteří propagují krádeň a podporují korupci nebo vědomě dělají jiné špatné věci. A zařadil mezi ně třeba i prezidenta Václava Klause. Zluha je podle něj sluha Zlojedů, člověk závislý na jejich penězích a přízni. Výjimečný matematik a miliardář Karel Janeček si ale nehraje jen se slovy. Spustil projekt Pozitivní evoluce, kterým chce propojit slušné lidi v České republice. A s jejich pomocí dosáhnout radikální změny volebního systému. „Novou stranu ale zakládat nehodlám,“ ujistil během návštěvy Zlína.

Proč ne? Pokud chcete změnit volební systém, přímo se nabízí prosadit to prostřednictvím nové silné politické strany...

Politické strany jsou přežitek, vždyť je to vidět i na tom, jak málo mají členů. Touto cestou jít nehodlám.

Jak tedy chcete změny dosáhnout?

Tlakem veřejnosti. Když bude hodně lidí – a můžou jich být dva miliony i více – mít tento požadavek, strany na něj budou muset přistoupit. I přesto, že jim současný systém vyhovuje.



Karel Janeček. / foto: archiv

Vaše přesvědčení, že tlak lidí povede k změně volebního systému, tak úplně nesdílím...

Jde to. Důkazem je třeba nastávající přímá volba prezidenta. O tu politické strany také nestály, dlouho pro ni nic neudělaly, přestože lidé chtějí volit hlavu státu už mnoho let. Protože ale zájem veřejnosti neustával, nakonec se tuhle změnu podařilo prosadit. Stejně to může být i s novým volebním systémem. Když ho lidé začnou nahlas a ve velké skupině požadovat, věci se dají do pohybu. Jde jen o to, abychom dali dohromady dostatečné množství pozitivně naladěných lidí, kteří by svůj názor řekli třeba i na náměstích.

Jenže změnit volební systém do parlamentu je věc podstatně většího významu než způsob volby prezidenta. Ten nemá tolik pravomocí zasahovat do dění v zemi.

To není tak úplně pravda. Málokdo ví, že prezident třeba může úkolovat Bezpečnostní informační službu, která je schopná rozkrývat i aktivity zlojedů. Jeho pozice vůbec není slabá, naopak, z tohoto pohledu je přímo zásadní. A přesto se strany musejí vzdát možnosti určit, kdo prezidentem bude. Proto, že to požadovalo dost lidí.

Proč vůbec chcete současný volební systém měnit?

Stejně jako většina lidí cítím nespravedlnost současného systému. Kvůli němu se společnost radikalizuje. Následkem špatného volebního systému je poslanecká sněmovna plná těch nejhorších lidí. Nesedí tam vzorek obyvatelstva, ale z větší části ti, kteří chtějí jen moc pro moc a to je špatné. Zlojedi, za kterými jsou různí kmoťři v tom nejhorším slova smyslu, a jejich zluhové.

Váš návrh volebního systému by tento nešvar změnil?

Ano. Chci společně s lidmi prosadit, aby každá politická strana mohla do voleb nasadit pouze dva kandidáty v každém volebním okrsku. Šéfové těchto stran si tak budou muset dát velký pozor, koho do hlasování nasadí. Nejvýznamnějším kritériem se stane to, jaký kandidát ve skutečnosti je, jaké má lidské a profesní kvality. A ne, za kterou stranu kandiduje. Kandidát, kterého by si konkrétní volič vybral, získá plusový bod. A naopak: voliči by měli možnost udělovat i záporné body a tím vyhnat z politiky ty, které v ní nechtějí. To dnes nejde, systém „kroužkování“ není efektivní.

Měnil byste i počet poslanců parlamentu? Teď jich je 200.

Volilo by se v 81 obvodech, počet poslanců by tak klesnul na 162.

Máte už představu, do jakého termínu chcete nový volební systém prosadit?

Mnoho let už si tato země nemůže dovolit udržovat současný volební systém. Ke změně by mělo dojít v letech nadcházejících.

Zdeněk Dvořák

Karel Janeček je přední český matematik a podnikatel. Narodil se 26. 7. 1973 v Plzni. Vystudoval Matematicko – fyzikální fakultu Univerzity Karlovy, obor teorie pravděpodobnosti a matematické statistiky, na Bradley University v USA získal titul MBA a na Carnegie Mellon Univerzity v Pittsburgu titul PhD. v oboru Mathematical Finance. V roce 1995 založil společnost RSJ, která je dnes lídrem na světových burzách s finančními deriváty. Je spoluzakladatelem Nadačního fondu proti korupci. V současné době realizuje projekt Pozitivní evoluce, jehož cílem je změna volebního systému v ČR. Karel Janeček je rovněž mecenášem vědy.

Jaká jsou vaše očekávání v roce 2013?.....



Prostory pro knihovnu rychle rostou. / foto: I. Hercik

Petr Michálek, ředitel Městského divadla Zlín

Při vaší otázce nemohu nevzpomenout jednu ze Čtyř dohod šamana Dona Ruize, která zní: „Nemějte žádná očekávání.“ I to je totiž jedna z cest, jak se vyhnout mnoha nedorozuměním, tak typickým pro dnešní dobu. Chce se tím říct: nemějte žádné domněnky, raději řekněte, co chcete. Tak to zkusím: já chci, aby v roce 2013 zlínské divadlo navázalo na to, co se podařilo v roce 2012: kvalitní představení, vysoká návštěvnost, finanční podpora. Udělám pro to vše, co je v mých silách, protože jsem přesvědčen o tom, že čím víc je doba nejistá, nervózní, do sebe zahleděná a ku statkům obrácená, tím víc potřebuje divadlo. A dovolte proti otázku: Co rok 2013 očekává od nás? Na to si odpovězme.

PhDr. Václav Mílek, ředitel Krajské galerie výtvarného umění ve Zlíně

V případě krajské galerie je odpověď vcelku jasná. Očekávám, že dokončíme stěhování do rekonstruované budovy 14 a podaří se nám zde rozjet naši činnost po programové i provozní stránce. To nejsou malé ambice, protože v tuto chvíli je jasné, že vše nepůjde tak rychle, jak bychom si přáli. Každopádně pevně věřím, že rok 2013 bude pozitivním mezníkem v dějinách naší instituce, která si v něm navíc připomene šedesát let od svého vzniku.

PhDr. Zdeňka Friedlová, ředitelka Krajské knihovny Františka Bartoše ve Zlíně

Rok 2013 bude pro Krajskou knihovnu Františka Bartoše velmi významný, v mnoha ohledech přelomový. Krajská knihovna sídlí nepřetržitě šedesát sedm let v historické budově postavené původně jako škola v r. 1897 podle návrhu architekta Dominika Feye. Budova má své kouzlo a Zlíňané jsou na ni zvyklí, je však pro potřeby současné knihovny nevyhovující. Nově rekonstruovaná 15. budova v továrním areálu nabídne knihovně velkorysé prostory, spolu s našimi čtenáři se těšíme na moderní vybavení, možnost samoobslužného půjčování místo čekání u pultu, příjemné interiéry, kavárnu

a konečně důstojné prostředí pro programy a akce, které knihovna pořádá. Stěhování knihovny, které nás čeká v letních měsících roku 2013, bude náročnou logistickou akcí – čeká nás přemístění přes tři sta tisíc svazků knih, periodik a zvukových dokumentů, které je třeba opatřit čipy, označit, zabalit a v nové knihovně uspořádat. Nejdůležitější pro nás je, aby si naši stálí čtenáři i budoucí návštěvníci našli cestu do nové knihovny a společně s námi do ní přinesli čilý kulturní život.

PhDr. Antonín Sobek, ředitel Muzea jiho-východní Moravy ve Zlíně

Všechna předsevzetí a očekávání v novém roce 2013 jsou podmíněna tím, že reálný stav věcí člověk chce či může a umí změnit a posunout ku prospěchu lidské pospolitosti. K tomu je však zapotřebí stále kultivovat společenství lidí, kteří to dokážou. To vše za předpokladu, že se bude více prosazovat poctivý přístup k práci s plnou osobní odpovědností, slušnost a vzájemná úcta. K tomu směřujeme ve zdraví a s nadějí, že se tak naplní naše osobní i společenská očekávání.

RNDr. Josef Němý, ředitel Filharmonie Bohuslava Martinů Zlín

V lednu 2013 začne zlínská filharmonie již třetí rok svého působení v Kongresovém centru ve Zlíně. Mým velkým přáním v novém roce je, aby posluchači navštěvovali naše koncerty alespoň v tak velkém počtu jako nyní. Jsem přesvědčen, že nejen program, ale i vystupující osobnosti budou velmi atraktivní. Já osobně se nejvíce těším na březnový koncert a setkání s Maximem Šostakovičem, synem slavného ruského skladatele Dmitrije Šostakoviče. Mimořádnou událostí nejen pro naši filharmonii budou červencové oslavy 1 150. výročí příchodu svatých Cyrila a Metoděje na Moravu. Přáli bychom si, aby se mše na Velehradě, kde bude také účinkovat naše filharmonie, zúčastnil papež Benedikt XVI. Největší zájem posluchačů o naše koncerty očekávám v říjnu, kdy se uskuteční již 11. ročník našeho hudebního festivalu Harmonia Moraviae. [sve]



FBM v KC Zlín. / foto: archiv

magazín **zlín.****Krátce****■ Koncert gymnazistů**

Dne 30. 1. 2013 v 19.00 se uskuteční na Malé scéně veřejný koncert velkého Orchestru Gymnázia Zlín - Lesní čtvrť pod vedením L. Kovaříka. Spoluúčinkují školní cimbálová muzika, pěvecký sbor, klarinetový kvartet, jazzové trio a sólisté. Během večera zazní například skladby J. Ježka, G. F. Händela, F. Chopina, The Beatles, C. Debussyho.

■ Šansonový večer Heleny Čermákové
Herečka Městského divadla Zlín Helena Čermáková vystoupí 26. ledna v 19.30 v komorním sále Malé scény se svým recitálem. Během večera plného šansonů ji bude doprovázet skvělý pianista Josef Ručka. Šansonový večer je důkazem toho, že Helena Čermáková je nejen výborná herečka, ale také skvělá zpěvačka, která vybrala pro své hudební vystoupení známé melodie. Ve Zlíně vytvořila Helena Čermáková kolem sto třiceti rolí.

■ Vyznání

V horním foyer Městského divadla je ještě na začátku ledna k vidění výstava obrazů Vyznání Dagmar Dudové, Hany Münsterové, Iva-ny Pavlišové a Vlasty Tvrdé. Návštěvníky upoutají poetická zátěší, ilustrační obrazy zvířat, krajin a příběhů, naivní obrazy krajin a zátěší nebo luční kytice. Výstava končí 6. ledna.

■ Miss Academia

Další ročník soutěže Miss Academia je v plném proudu. Do konce ledna se konají tři castingy (Zlín, Praha, Brno). Dívky dostanou šanci stát se jednou z deseti finalistek, které budou bojovat o titul Miss Academia ČR 2013. Vybraných deset dívek se od 15. do 17. února zúčastní malého soustředění, včetně focení promo fotek. Ještě před galavečerem se finalistky sejdou na prvním soustředění, a to od 18. do 23. března, kde si vyzkouší šaty, chůzi v nových botách a nacvičí vše potřebné k vyvrcholení první části soustředění – módní přehlídky v obchodním centru Zlaté jablko. Samotná módní přehlídka Miss Academia v obchodním centru Zlaté jablko se uskuteční 22. března. Finálový galavečer se bude konat v prostorách Městského divadla Zlín 10. dubna.

Na jevišti se zabydlí Človíček

Za dávných časů, kdy na zemi rostly přesličky vyšší než panelák a mezi nimi se proháněly obrovské ještěrky zvané dinosauři, se objevil první Človíček (Roman Blumaier). Neměl to ze začátku vůbec jednoduché. Neměl drápy ani ostré zuby, ale protože byl chytrý a statečný, brzy přišel na to, jak mezi dravou havěť přežít a jak si najít kamarády, se kterými mu bude veselo. Vydejte se s Městským divadlem Zlín do pravěku a uvidíte, jak Človíček vyžral na šavlozubého tygra (Radovan Král), jak si našel věrného čtyřmohého přítele (Marek Příkazký) a jak pro svou milovanou Človíčku (Marie Vančurová) zapálil první táborák a ustlal první postel. Premiéra pohádky O Človíčkově v režii Hany Mikoláškové se koná 20. ledna ve 14.30 ve Velkém sále. Ve středu 16. ledna v 16.00 zve divadlo do Dílny 9472 na besedu s tvůrci a v pátek 18. ledna od 10.00 do Velkého sálu na veřejnou generálku.

Ples Filharmonie Bohuslava Martinů

První ples Filharmonie Bohuslava Martinů ve spolupráci se společností Baltaci se uskuteční v sobotu 19. ledna od 19.00 v Kongresovém centru Zlín. Hosté budou mít jedinečnou příležitost zatančit si za doprovodu Filharmonie Bohuslava Martinů pod vedením šéfdirigenta Stanislava Vavřína. Součástí doprovodného programu je předtančení Tanečního klubu Fortuna, pěvecké vystoupení Petry Alvarez Šimkové a Rafaela Alvaraze, cimbálová muzika Strážničan, nebo taneční duo Pražského komorního baletu. Hrát bude i Big band Felixe Slováčka a sólisté. Na pódiu vystoupí Dan Nekonečný a jeho dvě exotické tanečnice, moderátory večera budou Lucie Výborná a Jan Pokorný.

www.staryzlin.cz

PROJEKT, ZAMĚŘENÝ NA OBRAZOVOU HISTORII MĚSTA A OKOLÍ
aktuálně téma: 2000 dobových pohlednic, fotografií a videí

Nové Divadlo Scéna má premiéru

Před pár měsíci se divadlo Malá scéna rozhodlo ukončit svoji činnost. Rozhodnutí, které rozesmutilo mnohé Zlíňany, se nyní pomalu stává skutečností. Ke konci sezony, po mnoha letech, soubor svoji činnost pozastaví. Pro všechny milovníky této alternativní scény je tu však jedna dobrá zpráva. Pomyslnou štafetu stávajícího divadla převzalo nové Divadlo Scéna, za jehož zrodem stojí Hana Mrázková. Ta doposud působila v divadle Malá scéna nejenom jako herečka, ale na starosti měla také organizační a obchodní složku.

Co bylo hlavním impulzem k tak odvážnému kroku, jakým je založení nového divadla?

Jakýmsi spouštěčem byla touha dál dělat divadlo. Divadlo kvalitní, profesionální a snad i jiné než ostatní. Také prostor budovy Malé scény by měl zůstat bez pohádek? Myslím, že lidé rádi chodí do těchto prostor za kulturou. Bylo samozřejmě mnoho impulzů. Jedním z těch pro mě nejpodstatnějších bylo přání některých lidí v souboru a také lidí, kteří byli s Malou scénou v minulosti propojeni, pokračovat.

Herecké obsazení zůstává stejné?

Co se týče hereckého souboru, bude bez větších obměn. Rádi bychom však využili i herce z jiných kamenných divadel. Věřím, že nové tváře nám mohou přinést nový vítr a radost divákům.

Jaké bude žánrové zaměření souboru Divadla Scéna?

Budeme navazovat na tradici pohádek na Malé scéně. Přáli bychom si dělat převážně klasické pohádky. Avšak diváci se mohou těšit i na večerní představení, i když trochu v jiném duchu, než měli v divadle

Malá scéna Zlín. Pokusíme se najít společnou cestu mezi přáním diváka a naším přáním.

Začínáte hrát již v lednu. Co jste pro diváky připravili?

Prvním představením divadla je „Rákosníček a jeho rybník“, je zároveň i českou premiérou. Premiéru pohádky jsme již měli v Uherském Hradišti. Plánujeme tudíž udělat premiéru pro Zlín, a to 6. ledna 2013 v budově Malá scéna. Další premiérou divadla bude komedie „Hra lásky a náhody“ v režii Gustava Řezníčka. [io]



Hana Mrázková. / foto: archiv HM

Představení pro seniory

Město Zlín uspořádalo pro zlínské seniory tradiční divadelní představení. Diváci, kteří mohli přijít zdarma, tentokrát zhlédli dílo Georgese Feydeaua „Brouk v hlavě“ v podání herců Městského divadla Zlín. V rámci udržitelnosti projektu „Můj domov – region Bílé Karpaty (spolufinancován EU z prostředků Fondu mikroprojektů spravovaného regionem Bílé Karpaty) jsme tentokrát přivítali 54 seniorů z partnerského města Trenčína. Přítomné hosty přivítal ředitel divadla Petr Michálek, předseda Komise sociální a pro zdravotně postižené Rady města Zlína Josef Devát a náměstek primátora pro oblast sociální Miroslav Kašný, který opět ocenil několik aktivních zlínských seniorů. Byly jimi: Paní Marie Pleskotová, předsedkyně Zlínského klubu v Malenovicích, paní Marie Rychtřová a Jaromíra Hřebíčková (ZKS Podhoří), paní Svatava Šoulová (předsedkyně ZKS Kudlov) a paní Marie Pekařová (předsedkyně ZKS Velíková). Představení bylo výborné, všichni se dobře pobavili. Seniori z Trenčína se posléze přesunuli do Jídelny pro důchodce na Podhoří, kde pro ně byl přichystán oběd, a u kávy a zákusku se setkali se zlínskými přáteli.

Vánoční koncert 2012

V obřadní síni radnice se uskutečnil vánoční koncert, který každoročně pořádá statutární město Zlín. Byl realizován v rámci „Plánování sociálních služeb ve Zlíně“ jako poděkování zástupcům organizací a jednotlivcům, kteří ve Zlíně pracují ve prospěch osob ohrožených sociálním vyloučením.

Přítomné přivítal náměstek primátora pro oblast sociální Miroslav Kašný. Díla světových autorů, jako např. Händelova Hudba k ohňostroji, Bizetovo Farandole nebo také skladba Yesterday, kterou proslavili Beatles, zazněla v podání domácích umělců Collegia Antonína Dvořáka. Tradičně - na závěr - nechyběla směs vánočních koled. Všichni hosté byli obdarováni malým vánočním dárkem, který vyrobili klienti Centra služeb postiženým Zlín, o. p. s. Hu-dební odpoledne pomohlo navodit pravou předvánoční atmosféru také tím, že koncert byl živě přenášen na náměstí Míru, takže si jej mohli vychutnat nejen hosté v obřadní síni, ale také náhodní kolemjdoucí. Zážitek z něj umocnilo rozsvícení vánočního stromu, které bezprostředně následovalo.

kina

■ MULTIKINO GOLDEN APPLE CINEMA, VELKÉ KINO A KINO KVĚTEN

www.gacinema.cz

3. ledna.....

FRANKENWEENIE: DOMÁČÍ MAZLIČEK 3D
USA - 2012 - (0) - 87 minut - titulky - Falcon - animovaná hororová komedie

Režie: Tim Burton
Hrají: Winona Ryder, Martin Landau, Martin Short

BÍDNÍCI

VB - 2012 - 157 minut - titulky - (12) - Bonton - muzikál
Režie: Tom Hooper
Hrají: Hugh Jackman, Russell Crowe, Anne Hathaway, Eddie Redmayne, Amanda Seyfried, Helena Bonham Carter, Sacha Baron Cohen

10. ledna.....

HON
Dánsko - 2012 - 111 minut - (12) - titulky - Cinemart - drama
Režie: Thomas Vinterberg
Hrají: Mads Mikkelsen, Alexandra Rapaport, Thomas Bo Larsen, Susse Wold

SNÍŽEK, BÍLÝ KOŽIŠEK

Španělsko - 2011 - 90 minut - (0) - dabing - Interionic - rodinný, animovaný

Režie: Andrés G. Schaer

CARMEN 3D

ČR - 2012 - 126 minut - (0) - Falcon - muzikál
Režie: F. A. Brabec
Hrají: Lucie Bílá, Jiří Korn, Dasha, Peter Strenáček, Václav Noid Bárta, Pavla Břínková

17. ledna.....

NESPOUTANÝ DJANGO
USA - 2012 - 141 minut - (0) - titulky - Falcon - drama
Režie: Quentin Tarantino
Hrají: Leonardo DiCaprio, Jammie Fox, Samuel L. Jackson, Kerry Washington, Christoph Waltz

LINCOLN

USA/Indie - 2012 - 150 minut - titulky - (12) - Bonton - životopisný
Režie: Steven Spielberg
Hrají: Daniel Day-Lewis, Joseph Gordon-Levitt, Tommy Lee Jones

O MYŠCE A MEDVĚDOVI

Francie - 2012 - 80 minut - dabing - (0) - Bioscop - animovaný
Režie: Stéphane Aubier, Vincent Patar, Benjamin Renner

24. ledna.....

MLÁDEŽI NEPŘÍSTUPNO
USA - 2013 - 98 minut - titulky - (15) - HCE - komedie
Režie: Elizabeth Banks, Steven Brill, Steve Carr, Rusty Cundieff, James Duffy, Griffin Dunne, Peter Farrelly, Patrick Forsberg, James Gunn, Bob Odenkirk, Brett Ratner, Jonathan van Tulleken
Hrají: Emma Stone, Gerard Butler, Kristen Bell, Elizabeth Banks, Halle Berry, Naomi Watts, Richard Gere, Uma Thurman

NADĚJNÉ VYHLÍDKY

USA/VB - 2012 - 128 minut - titulky - (12) - Bioscop - drama
Filmová adaptace slavného románu Charlese Dickense.
Režie: Mike Newell
Hrají: Jeremy Irvine, Helena Bonham Carter, Ralph Fiennes

VŠIVÁCI

ČR - 2012 - (12) - Bonton - drama
Režie: Roman Kašparovský
Hrají: Tereza Voříšková, Jiří Mádl, Kryštof Hádek, Jiří Langmajer, Ondřej Malý, Ondřej Vetchý, Iva Janžurová, Marek Tačlík

31. ledna.....

GANGSTER SQUAD - LOVCI MAFIE
USA - 2012 - titulky - (15) - WB - krimi/drama
Režie: Ruben Fleischer
Hrají: Ryan Gosling, Emma Stone, Sean Penn, Josh Brolin

NIC NÁS NEROZDĚLÍ

Španělsko/USA - 2012 - 107 minut - Bonton - drama
Režie: Juan Antonio Bayona
Hrají: Naomi Watts, Ewan McGregor, Tom Holland

ČTYŘLÍSTEK VE SLUŽBÁCH KRÁLE 3D

ČR - 2012 - 90 minut - (0) - Cinemart - animovaný
Režie: Michal Žabka
Hrají: Karel Heřmánek, Tereza Bebarová, Bohdan Tůma, Ondřej Brzobohatý

PARALELNÍ SVĚTY 3D

FR/Kanada - 2012 - (0) - titulky - HCE - romantické drama, sci-fi
Režie: Juan Diego Solanas
Hrají: Kirsten Dunst, Jim Sturgess, Jayne Heitmeyer, Neil Napier, Larry Day, Timothy Spall, Stella Maeve, James Kidnie

FILMOVÝ KLUB SENIORŮ

Vybrané filmové projekce nejen pro seniorské diváky.
Cena projekce je 40 Kč, 3D projekce 60 Kč.

9. ledna v 10 a 14 hod..... Velké kino

SAMSARA
USA - 2011 - 102 minut - (0) - D-Cinema - dokumentární
Režie: Ron Fricke
Hudba: Lisa Gerrard, Marcello De Francisci, Michael Stearns

16. ledna v 10 a 14 hod..... multikino

VÁŇA
ČR - 2012 - 75 minut - (0) - Falcon - dokument
Režie: Jakub Wagner
Hrají: Josef Váňa, Josef Váňa junior, Pavla Váňová, Josef Bartoš ad.

23. ledna v 10 a 14 hod..... Velké kino

THE WORDS
USA - 2012 - (12) - 102 minut - titulky - D-cinema - drama
Režie: Brian Klugman, Lee Sternthal
Hrají: Bradley Cooper, Jeremy Irons, Dennis Quaid, Ben Barnes, Zoë Saldana, Olívia Wilde

VELKÉ KINO - AKCE

5. ledna v 17.45 hod.....

TRÓJANÉ
Přímý přenos z Metropolitní opery - 330 minut - francouzsky s anglickými a českými titulky.
Monumentální velká opera na základě druhé a čtvrté knihy Vergiliových Aeneidů.
Režie: Francesca Zambello, Dirigent: Fabio Luisi
Hrají: Deborah Voigt (Cassandra), Susan Graham (Dido), Marcello Giordani (Aeneas), Dwayne Croft (Coroebus), Kwangchul Youn (Narbal)

19. ledna v 18.45 hod.....

MARIE STUARTOVNA
Přímý přenos z Metropolitní opery - 195 minut - italsky s anglickými a českými titulky.
Režie: David McVicar, Dirigent: Maurizio Benini
Hrají: Joyce DiDonato (Maria Stuarda), Elza van den Heever (Elisabeta), Matthew Polenzani (Leicester), Joshua Hopkins (Cecil), Matthew Rose (Talbot)

27. ledna v 15.45 hod.....

BAJADÉRA (ŽIVĚ)
Přímý přenos z Velkého divadla v Moskvě - 3 hodiny 30 minut (2 přestávky).
Choreografie: Jurij Grigorovič podle Mária Petipy
Hudba: Ludwig Minkus

divadla, filharmonie..

■ MĚSTSKÉ DIVADLO ZLÍN

Tr. T. Bati 4091/32, tel. 577 636 207, www.divadlozlin.cz, e-mail: prodej@divadlozlin.cz

VELKÝ SÁL

9. ledna ve 14.30 hod..... sk. 16

10. ledna v 10 hod.....

10. ledna ve 14 hod..... sk. 17

VRATISLAV BLAŽEK, LADISLAV RYCHMAN: STARCI NA CHMELU

11. ledna v 19 hod..... sk. 7

16. ledna v 19 hod..... sk. 2

17. ledna v 19 hod..... sk. 10

JOHN KANDER, JOSEPH STEIN, FRED EBB: ŘEK ZORBA

12. ledna v 19 hod..... sk. 6

25. ledna v 19 hod..... sk. 5

AISCHYLOS: ORESTEIA

15. ledna v 10 hod.....

JAROSLAV ŽÁK: ŠKOLA ZÁKLAD ŽIVOTA

18. ledna v 10 hod..... veřejná generálka

20. ledna ve 14.30 hod..... premiéra

22. ledna v 10 hod.....

28. ledna v 10 hod.....

ZDENKA A PAVEL TEISINGEROVI, HANA MIKOLÁŠKOVÁ: O ČLOVÍČKOVI

23. ledna v 10 hod.....

23. ledna ve 14.30 hod..... sk. 13

24. ledna v 10 hod.....

24. ledna ve 14.30 hod..... sk. 14

MICHAL SOPUCH, RADIM TOMAN, VOJTĚCH STEKLAČ: BOŘÍK A SPOL. H

magazín **zlín.**

Cantica laetitia Zlín vítězí v pěveckých soutěžích

Zlínský sbor Cantica laetitia pod vedením sbormistra Josefa Surovika má za sebou velmi úspěšný rok. Nejprve se mladí zpěváci stali absolutním vítězem soutěže komorních sborů 55. ročníku Festivalu sborového umění Jihlava. A na přelomu listopadu a prosince se zúčastnili mezinárodního festivalu adventní a vánoční hudby s cenou Petra Ebena. Na dvaadvacátý ročník hudební přehlídky se do Prahy sjelo jednatřicet sborů ze třinácti zemí, převážně z Evropy, ale i z Ruska či Singapuru. Soutěžilo se v kategorii velkých, malých a dětských sborů.

V kategorii malých sborů do čtyřadvaceti zpěváků změnilo své kvality sedmnáct sborů, mezi nimi i Cantica laetitia. „Za předvedený výkon získala Cantica od poroty největší počet bodů a stala se vítězem své kategorie. Vítězství v kategorii zaručilo sboru postup do závěrečného Grand Prix, kde se o absolutní prvenství na tomto festivalu utkalo pět nejlepších sborů napříč jednotlivými kategoriemi. Cantica laetitia zde zazpívala ukrajinskou koledu „Koljada“ od Tatiany Vlasenko a soutěžní skladbu „Lux aurumque“ Erica Whitecra. Porota v tajném hlasování ocenila výkon nejvyšším počtem hlasů a rozhodla o vítězství sboru Cantica laetitia,“ uvedl člen sboru Ondřej Špaček. Svěřencům Josefa Surovika se povedlo nevidané, a to vyhrát soutěž, kterou patnáct let nevyhrál žádný český sbor.

Komorní sbor Cantica laetitia vznikl v roce 2004 ve Zlíně jako výběrové těleso dětského pěveckého sboru Cantica Zlín. O klavírní doprovod se stará Jan Nowak. Sbor vyniká svými interpretacemi premiérových skladeb, proto bývá skladateli často osloven k provedení jejich kompozic. Úzce spolupracuje např. s Janem Vičarem, jehož skladby získaly čestné místo v repertoáru sboru. Sbor také spolupracuje s Filharmonii Bohuslava Martinů na provádění vokálně-instrumentálních děl. Například Otvírání studánek - Bohuslav Martinů; Hej, mistře - Jakub Jan Ryba. Sbor je od roku 2005 pořadatelem festivalu „Zapívaj slavíčku“, který se každoročně koná ve Zlíně.

Vítání dětí do života

■ 16. listopadu 2012

Vojtěch Konečný, nar. 14. 5. 2012, Podlesí
Amálie Holíková, nar. 6. 6. 2012, Zlínská,
Kostelec

David Janoštiak, nar. 15. 6. 2012, Husova
Daniel Štřiteský, nar. 15. 6. 2012, Nad
Stráněmi

Darek Samohýl, nar. 19. 6. 2012, Tyršova
Adam Darebník, nar. 20. 6. 2012, Ševcovská

Sára Sýkorová, nar. 2. 7. 2012, Za Humny
Marie Knotová, nar. 2. 7. 2012, Podvesná

Nikol Kadlečková, nar. 4. 7. 2012, Kříby
Jan Švehlák, nar. 4. 7. 2012, U Hřiště

Sofie Mikáčová, nar. 4. 7. 2012, Sokolská
Ondřej Minařík, nar. 7. 7. 2012, Kříby

Nikol Mudříková, nar. 8. 7. 2012, Podlesí
Barbora Pátíková, nar. 10. 7. 2012, Slezská

Patrik Staňo, nar. 11. 7. 2012, Podlesí
Nikol Wenigerová, nar. 12. 7. 2012, Obeciny

Antonín Beníček, nar. 14. 7. 2012, Podlesí

■ 23. listopadu 2012

Martin Farda, nar. 20. 5. 2012, Mokrá
Jakub Fojtík, nar. 2. 7. 2012, U Trojáku

Jonáš Hornák, nar. 17. 7. 2012, Horní Vršava
Maxmilian Holub, nar. 18. 7. 2012, Horní,
Lužkovice

Kateřina Máselníková, nar. 18. 7. 2012,
Kotěrova

Tereza Lančaričová, nar. 18. 7. 2012, Sokolská
Tomáš Blažek, nar. 19. 7. 2012, Okružní

Lukáš Malichárek, nar. 19. 7. 2012, Podlesí
Michal Orolina, nar. 19. 7. 2012, Okružní

Jakub Hradský, nar. 20. 7. 2012, L. Košuta
Veronika Lubínková, nar. 20. 7. 2012, Chlum

Marianna Bakařarová, nar. 21. 7. 2012, Zálešná
Marcel Lupač, nar. 23. 7. 2012, Mostní

Martin Švub, nar. 24. 7. 2012, Okružní

■ 30. listopadu 2012

Valentýna Štěpáníková, nar. 29. 3. 2012,
Zálešná

Nela Vaníková, nar. 23. 4. 2012, Podvesná
Julie Mikešová, nar. 14. 7. 2012, Za Hřibem

Ladislav Blažek, nar. 26. 7. 2012, Stará cesta
Martin Divoký, nar. 26. 7. 2012, Pionýrů

Nela Hofrichterová, nar. 1. 8. 2012, Sokolovská
Zdeněk Kráčalík, nar. 2. 8. 2012, Kotěrova

Štěpán Mikerásek, nar. 2. 8. 2012, Obeciny

Sňatky

■ 10. listopadu

Jiří Pecha, Pavla Anthová (Zlín, Zlín)
Petr Holý, Markéta Linková (Zlín, Zlín)

Miroslav Mašek, Zuzana Haluzová (Březolupy, Zlín)
Jakub Holec, Jana Dolanská (Zlín, Zlín)

■ 24. listopadu

Radoslav Zeman, Jana Gregorová (Zlín, Kelníky)
Petr Čuřík, Adéla Rokytová (Zlín, Zlín)
Jan Hotařík, Michaela Matěnová (Zlín, Zlín)

24. ledna v 19 hod. Kongresové centrum Zlín
GEORGES FEYDEAU: BROUK V HLAVĚ

26. ledna v 19 hod. sk. P
JAKUB NVOTA: JAKO HELMA A LOUISE

27. ledna ve 14.30 hod. sk. 19
**BRONISLAVA KRCHŇÁKOVÁ, MICHAL SOPUCH:
MRAZÍK**

29. ledna v 17 hod.
PETR ZELENKA: PŘÍBĚHY OBYČEJNÉHO ŠILENSTVÍ

30. ledna v 17 hod. sk. 9
31. ledna v 10 hod.
WILLIAM SHAKESPEARE: SEN NOCI SVATOJÁNSKÉ

DÍLNA 9472

8. ledna v 19 hod.
ORCHESTR ZSVOŠU

9. ledna v 19 hod.
**JESS WINFIELD, ADAM LONG, DANIEL SINGER:
SOUBORNÉ DÍLO WILLIAMA SHAKESPEARA
VE 120 MINUTÁCH**

10. a 30. ledna v 19 hod.
KAREL SEMERÁD: MADAM PIAF

14. ledna v 19 hod.
ORCHESTR ZSVOŠU

15. ledna v 19 hod.
ROCKOVÁNÍ JIŘÍHO ČERNÉHO - HUDEBNÍ KLUB

16. ledna v 16 hod.
KLEVETIVÁ STŘEDA
Pohled do zákulisí příprav nové pohádky O Človičkovi

17. a 22. ledna v 19 hod.
HELENA ELIÁŠOVÁ: WE ARE TALENTS ZSVOŠU

23. ledna v 19 hod. derniéra
ISTVÁN ÖRKÉNY: KOČÍČÍ HRA

26. ledna v 19 hod.
FAGI: CARMEN – OPERA PODLE FAGI

31. ledna v 19 hod.
**LAURENT ROQUIER: UDĚLÁTE MNĚ TO ZNOVA?
ZSVOŠU**

STUDIO Z

5. ledna v 19 hod. sk. 8A
8. ledna v 19 hod. sk. 1A

18. ledna v 19 hod. sk. 4B
19. ledna v 19 hod. sk. 8B
22. ledna v 19 hod. sk. 1B
PAUL PÖRTNER: SPLAŠENÉ NÚŽKY

10. ledna v 19 hod.
KOMEDIOMAT

21. ledna v 19 hod.
J. W. GOETHE: TRIUMF CITOVOSTI

31. ledna v 10 hod.
FAGI: CARMEN – OPERA PODLE FAGI

31. ledna v 19 hod.
**INGRID LAUSUNDOVÁ: BENEFICE ANEB
ZACHRAŇ SI SVÉHO AFRIČANA**

MALÁ SCÉNA ZLÍN

Štefánikova 2987, www.malascenazlin.cz, tel. 776 575 307

DIVADLO SCÉNA

Štefánikova 2987, Zlín, www.divadloscena.cz, tel.: 608 430 172

6. ledna v 15.30 hod. premiéra sál Malá scéna
20. ledna v 15.30. hod. sál Malá scéna
RÁKOSNÍČEK A JEHO RYBNÍK

21. ledna v 9.30 hod. sál Malá scéna
RÁKOSNÍČEK A JEHO RYBNÍK (PRO ŠKOLY)

■ FILHARMONIE B. MARTINŮ

Kongresové centrum Zlín, tel. 577 005 742, 734 641 782,
e-mail: pokladna@filharmonie-zlin.cz, www.filharmonie-zlin.cz;
po - út 10.30 - 17.30 hod., přestávka 12 - 12.30 hod.

17. ledna v 19 hod. A3 Kongresové centrum Zlín
DVOŘÁK – NOVOSVĚTSKÁ

G. VERDI: SÍLA OSUDU, PŘEDEHRA
M. BRUCH: KONCERT PRO HOUSLE A ORCHESTR
G MOLL, OP. 26

A. DVOŘÁK: SYMFONIE Č. 9 E MOLL, OP. 95
Z NOVÉHO SVĚTA
Sólista: Josef Špaček, housle
Dirigent: Stanislav Vavřínek

19. ledna v 19 hod. Kongresové centrum Zlín
1. PLES FILHARMONIE BOHUSLAVA MARTINŮ

Jedinečná možnost zatančit si za doprovodu Filharmonie Bohuslava
Martinů pod vedením šéfdirigenta Stanislava Vavříka. Účinkuje
Big band Felixe Slovácka se sólisty, Dan Konečný a exotické
tanečnice. Moderátory večera budou Lucie Výborná a Jan Pokorný.

24. ledna v 19 hod. B3 Kongresové centrum Zlín
ČAJKOVSKIJ - PATETICKÁ

M. IŠTVAN: ZIMNÍ SUITA PRO SMYČCE, KLAVÍR
A BICÍ NÁSTROJE
R. HEJNAR: ELYSIUM

P. I. ČAJKOVSKIJ: SYMFONIE Č. 6 H MOLL, OP. 74
PATETICKÁ
Sólistka: Markéta Janáčková, klavír, Dirigent: Stanislav Vavřínek.

31. ledna v 19 hod. Dům umění Zlín
ROZLOUČENÍ S DOMEM UMĚNÍ

A. Dvořák: Karneval, předehra
F. Poulenc: Koncert pro varhany, smyčce a tympány g moll
L. Janáček: Taras Bulba
Sólista: Tomáš Thon, varhany
Dirigent: Stanislav Vavřínek

galerie

■ ALTERNATIVA

Osvoboditelů 3778, 577 018 162, 604 220 473
www.zlin.eu, e-mail: alternativa@muzlin.cz
po - pá 8 - 12 a 13 - 17 hod., so 10 - 16 hod.
(mimo dny 10., 11., 12. a 18. ledna)

7. - 21. ledna
7. ledna v 17 hod. vernisáž

ANIMATORÁMA 013

Výstava pedagogů a studentů ateliéru Animované tvorby FMK UTB
ve Zlíně představí obrazovou a audiovizuální prezentaci ateliéru.
Na vernisáži se uvedou projekce prací studentů - ateliérová cvičení,
animované etudy, reklamní spoty, hudební klipy, autorské filmy, ba-
kalářské a diplomové práce, obrazová dokumentace.

15. ledna v 17 hod.
KONCERT - ZUŠ MORAVA
Vstup volný.

16. ledna v 18 hod.
KONCERT - ZUŠ JIŽNÍ SVAHY
Vstup volný.

29. ledna v 19 hod.
ANDĚLÉ V MÉM SRDCI

Divadelní autorské představení Gabriely Filippi na motivy knihy Lor-
ny Byrne Andělé v mých vlasech. Vstupné: 250 Kč
Vstupenky v Alternativě před představením nebo v informačním
středisku na radnici.

■ KRAJSKÁ GALERIE VÝTVARNÉHO UMĚNÍ VE ZLÍNĚ

Dům umění, nám. T. G. Masaryka 2570, tel. 577 210 662,
www.kgvy.zlin.cz. Út - ne 9 - 17 hodin, čtvrtky do 18 hod.
První neděle v měsíci vstup zdarma.

Do 31. ledna Dům umění
OD PAMÁTNÍKU K PAMÁTNÍKU 1933-2013

Výstava s podtitulem Rozloučení s Domem umění představuje 80
let historie Památníku Tomáše Bati. V jeho přestavěných prostorách
pod novým označením Dům umění (1948) působily přes půl století
zlínská filharmonie a galerie výtvarného umění, které nyní získaly
nové reprezentativní prostory.

31. ledna v 19 hod. Dům umění
ROZLOUČENÍ S DOMEM UMĚNÍ

Koncert v původních prostorách sídla Filharmonie Bohuslava Marti-
nů a Krajské galerie výtvarného umění.

■ ART GALERIE ZLÍN

T. Bati 56, www.artgaleriezin.eu, tel. 603 271 434
Po - st 12 - 20 hod., čt 10 - 17 hod., pá 12 - 17 hod.

do 15. ledna
VÁNOČNÍ PRODEJNÍ VÝSTAVA: DÁRKY PRO RADOST A POTĚŠENÍ
 Obrazy, grafika, plastiky ze dřeva i keramiky, uživatelské a dekorativní sklo a keramika, kolekce šperků...

16. ledna – 12. února
 16. ledna v 18 hod. vernisáž
BABINEC – PRODEJNÍ VÝSTAVA VÝTVARNÝCH DĚL ŽEN
 Výstavy se zúčastní celkem patnáct výtvarnic z celé České republiky. K prodeji díla různého zaměření výtvarné tvorby - obrazy, grafika, keramika, originální šperky...

■ GALERIE KABINET T.

12. budova Svitů, www.kabinett.cz, út - pá: 14 - 18 hod.

18. ledna - 28. února
 18. ledna v 17 hod. vernisáž
NĚCO

■ GALERIE KINCOVÁ

Sokolská 420, tel. 577 221 708, www.galeriekincova.cz
 út - pá 10 - 13 a 14 - 17 hod., so 9 - 12 hod.

do 6. ledna foyer městského divadla
VYZNÁNÍ
 Obrazy - oleje, akryly, akvarely: Dagmar Dudová, Hana Münsterová, Ivana Pavlišová a Vlasta Tvrďá

muzeum

■ MUZEUM JIHOVÝCHODNÍ MORAVY VE ZLÍNĚ

Soudní 1, tel. 577 004 611, www.muzeum-zlin.cz,
 propagace: Hana Čubanová,
 tel. 577 004 626, e-mail: h.cubanova@muzeum-zlin.cz,

Expozice a výstavy Muzea jihovýchodní Moravy se sídlem v zámku ve Zlíně jsou ve stávajícím objektu definitivně uzavřeny. Těšíme se na vaši návštěvu v nově vznikající expozici Principl Baťa - Dnes fantazie, zítra skutečnost, která bude součástí nového projektu 14 | 15 BAŤOVÝCH INSTITUT.

KLUB PŘÁTEL VÝTVARNÉHO UMĚNÍ A KNIHY

Pavla Hradilová, tel. 608 741 563

8. ledna v 17 hod. přednáškový sál muzea
JAPONSKO OČIMA TURISTY
 Přednáška paní Věry Masnerové s promítáním.

15. ledna v 17 hod. přednáškový sál muzea
NOVÉ OBJEVY PAMÁTKOVÉ PĚČE ZLÍNSKÉHO KRAJE
 Přednáší Radim Vrla, pracovník NPÚ Kroměříž.

22. ledna v 17 hod. přednáškový sál
LITERÁRNÍ PODVEČER
 Příjemnou zimní atmosféru navodí pan Evžen Jecho s přáteli.

29. ledna v 17 hod. přednáškový sál muzea
KAVÁRNIČKA
 Oblíbené setkávání členů přátel výtvarného umění se zajímavými hosty.

krajská knihovna

■ KRAJSKÁ KNIHOVNA F. BARTOŠE

tř. Tomáše Bati 204, P. B. 58, tel. 577 210 018, 577 438 164,
 www.kfbz.cz, e-mail: info@kfbz.cz

5. ledna v 15 hod. sálek hudebního odd.
JIRÍ GRYGAR: SVĚT VĚDY – SVĚT VÍRY
 Beseda s Jiřím Grygarem, astronomem a astrofyzikem, o vztahu vědy a víry. Vstupné 30 Kč, snížené 20 Kč.

9. ledna v 17 hod. sálek hudebního odd.
JOSEF HOLCMAN: STROJ SE (NE)ZADRHL
 Představení nové knihy Stroj se (ne)zadrhl a beseda s autorem.

16. ledna v 17 hod. sálek hudebního odd.
CESTY ZA NÁŘEČÍM PO MORAVSKÝCH DĚDINÁCH A KOTÁRECH
 Vyprávění PhDr. Josefa Kolaříka, CSc., o tom, jak zkoumal nářečí František Bartoš a dialektologové ve 20. století.

23. ledna v 17 hod. sál hudebního odd.
ČLOVĚK A GÉNIUS
 Život a dílo klavírního virtuosa a geniálního hudebního skladatele W. A. Mozarta. Účinkují Mgr. Marek Obdržálek a Věra Obdržálková, pořad je doplněn hudebními ukázkami. Vstupné 30 Kč, snížené vstupné 20 Kč.

30. ledna v 17 hod. sálek hudebního odd.
TOMÁŠ BOROVSÝ: STŘEDOVĚKÝ VELEHRAD
 Přednáška je věnována založení velehradského kláštera a vybraným problémům jeho středověkých dějin. Vstupné 30 Kč, snížené 20 Kč.

Do 11. ledna Ústřední knihovna
BUDE ZIMA, BUDE MRÁZ – SOUTĚŽNÍ PRÁCE DĚTÍ DO 10 LET

Od 14. ledna Ústřední knihovna
OBRÁZKY ŠKOLOU POVINNÉ – ZŠ ZLÍN, DŘEVNICKÁ

14., 15 a 16. ledna 10 – 12 hod. Vzdělávací centrum
KURZ ZAČÍNÁME PRACOVAT S POČÍTAČEM

22., 23. a 24. ledna 10 – 12 hod. Vzdělávací centrum
KURZ JEDNODUCHÁ PRÁCE S TEXTY
 Informační a referenční centrum knihovny, tel. 577 210 018, linka 126 nebo 122, příp. e-mail: ucebna@kfbz.cz

základní umělecké školy

■ ZUŠ ZLÍN

Štefánikova 2987, tel. 577 210 008, www.zus.zlin.cz

9. ledna v 17.30 hod. Komorní sál
VI. HUDEBNÍ VEČER

16. ledna v 17.30 hod. Komorní sál
VII. HUDEBNÍ VEČER

14. ledna v 16.30 hod. Atrium školy
VÝSTAVA VÝTVARNÉHO OBORU

15. ledna v 18 hod. premiéra sál Malá scéna
 29. ledna v 18 hod. sál Malá scéna
W. ALLEN: LÁSKA A SMRT
 Divadelní představení LDO.

leden foyer školy
PRÁCE ŽÁKŮ VÝTVARNÉHO OBORU: PŘÍRODA ŽIVÁ A NEŽIVÁ.

stále Krajská pedagogicko-psychologická poradna
VÝSTAVA VÝTVARNÉHO OBORU

■ ZUŠ ZLÍN-MALENOVICE

Tel. 577 158 412, 731 651 356, www.zusmalenovice.cz

22. ledna v 17.30 hod. Zrcadlový sál
ŽÁKOVSKÝ KONCERT

leden vestibul výtvarného oboru
VÝSTAVA: NOSTALGIE

leden knihovna Malenovice
VÝSTAVA: POHÁDKA

leden 11. ZŠ
VÝSTAVA ABSOLVENTŮ VÝTVARNÉHO OBORU

leden – duben kino Květen
VÝSTAVA: MALBA AKRYLEM

■ ZUŠ HARMONIE

B. Němcové 258, tel. 577 221 330, e-mail: info@zus-harmonie.cz,
 www.zus-harmonie.cz

21. ledna v 18 hod. obřadní síň, radnice
NOVOROČNÍ KONCERT

■ ZUŠ ZLÍN - JIŽNÍ SVAHY

Okružní 4699, tel. 577 143 767, 734 446 001,
 www.zuszlin.inext.cz, e-mail: info@zusokruzni.cz

14. ledna v 15 hod. ZUŠ
ŠKOLNÍ KOLO SOUTĚŽE FLÉTNOVÝCH SOUBORŮ

16. ledna v 18 hod. Alternativa
ŽÁKOVSKÝ KONCERT

24. ledna v 15 hod. ZUŠ
ŠKOLNÍ KOLO SOUTĚŽE KLÁVESOVÝCH NÁSTROJŮ

leden knihovna Jižní Svahy
VÝSTAVA: PŘÍBĚHY MEZI NOTAMI

Jubilanti od 90 let

Balusková Milena	Mozolová Vlasta
Baťová Anežka	Musilová Jena
Béžová Olga	Pospíšková Ludmila
Blažek Josef	Příkazská Libuše
Bobalová Anna	Richterová Marie
Brázdová Eliška	Rusová Jindra-Marie
Buričanová Anděla	Řezníček Stanislav
Daňková Marie	Salaquardová Libuše
Fabiánová Miloslava	Seifried Arthur
Frydrych Vladimír	Skopálková Věra
Grácová Anežka	Smejkalová Zdenka
Holomek Josef	Škrantová Jiřina
Hovjacká Marie	Šnaidr František
Hrbáček Vladimír	Špačková Anežka
Husek Josef	Stupková Vlasta
Chludová Eliška	Suchánková Maria
Kalivoda Pravoslav	Toman Václav
Kohoutek František	Tůmová Zdeňka
Kolář Josef	Velecký Vladislav
Kotrcová Jarmila	Vetešníková Julie
Lepíková Josefa	Zedková Ludmila
Lhotská Zdeňka	Žáčková Vlasta
Minářová Libuše	

Soutěž talentů

Grafická a multimediální laboratoř Fakulty informatiky a statistiky Vysoké školy ekonomické v Praze vyhlásila pátý ročník kreativní soutěže s názvem Winston Econ Art. Studenti neuměleckých středních a vysokých škol, včetně seniorů z Univerzit třetího věku, mají možnost dokázat svou tvořivost i představivost a podělit se o své nadání. Studenti soutěží celkem v osmi kategoriích rozdělených do tří skupin – fotografie, grafika a film. Přihlašovat své práce je možné do 15. ledna 2013. Ze všech přihlášených děl vybere vítěze odborná komise složená ze zástupců pořadatele, popř. zástupců partnerů soutěže a odborníků z fotografické, grafické a video praxe. Vítězná díla se dočkají slavnostní prezentace na galavečeru 7. března 2013, kde za ně jejich autoři převezmou ceny z rukou významných osobností z oblasti grafiky, fotografie a filmu.

„Cílem soutěže je poukázat na talent a dovednosti studentů, kteří sice nestudují umělecké školy, ale i tak dokáží vytvořit zajímavá díla. Ať už se jedná o fotografie, grafiku nebo krátké filmy, soutěž Winston Econ Art podporuje a motivuje studenty, aby ukázali, co umí. Cílem je především kreativní vyjádření sama sebe pomocí uvedených technologií,“ uvedl za organizátory soutěže Winston Econ Art Zdeněk Vondra a dodal: „Letošní webové stránky soutěže a vůbec veškerou související grafiku jsme cíleně rozpixelovali, abychom připomněli, že pixel je základním stavebním kamenem všech grafických a multimediálních děl.“ Více na www.winstoneconart.cz.

■ ZÁKLADNÍ UMĚLECKÁ ŠKOLA MORAVA

Kotěrova 4395, tel. 577 018 897, e-mail: info@zusunmoravazlin.cz, www.zusunmoravazlin.cz

15. ledna v 18 hod. Alternativa Zlín
NOVOROČNÍ KONCERT

31. ledna v 15.30 hod. ZŠ Kašava-Aula
POLOLETNÍ BESÍDKA

děti, mládež, rodina..

5. ledna. Galaxie
ZÁVODY DĚTÍ NA JEZDÍTKÁCH
Tel. 571 118 980, www.galaxiezlin.cz

8. ledna od 15.30 hod. Centrum pro rodinu
19. ledna 9 – 17 hod. Centrum pro rodinu
TVOŘENÍ ŠPERKŮ Z POLYMEROVÉ HMOTY
Příhlášky předem na tel. 577 212 020, www.cpr-zlin.cz

11. a 25. ledna Salesiánský klub mládeže
NEALKODISKOTĚKY
Tel. 577 243 009, www.zlin.sdb.cz

13. ledna v 15 hod. hotel Moskva
PLES RODIČŮ S DĚTI
Tel. 577 218 708, www.idominio.eu.

19. ledna ve 14 hod. Galaxie
ZÁVODY RODINNÝCH TÝMŮ V PŘESNOSTI HODU NA KOŠ
Tel. 571 118 980, www.galaxiezlin.cz

22. ledna od 15.30 hod. Centrum pro rodinu
PLSTĚNÍ Z OVČÍHO ROUNA
Příhlášky předem na tel. 577 212 020, www.cpr-zlin.cz

25. ledna 15 – 17.30 hod. Sarkander, Divadelní 6
MALOVÁNÍ A BATIKOVÁNÍ NA HEDVÁBÍ
E-mail: sarkander.akce@seznam.cz, tel. 575 570 295

31. ledna ve 14 hod. Galaxie
OSLAVA VYSVĚDČENÍ
Pro všechny děti za vysvědčení (a nemusí to být samé jedničky) sladké překvapení. Tel. 571 118 980, www.galaxiezlin.cz

leden. Kamarád Nenuda
RODINNÉ CENTRUM KAMARÁD – NENUDA O.S.
Zápis do všech vzdělávacích, pohybových, volnočasových aktivit a Miniklubu Kamaráda – Nenudy na II. pol. www.nenuda.eu

JARNÍ PRÁZDNINY S KAMARÁDEM – NENUDOU
www.nenuda.eu

31. ledna. Salesiánský klub mládeže
DON BOSCO SHOW
Tel. 577 243 009, www.zlin.sdb.cz

kurzy

po 14.30 – 16.30 hod. Baťova vila
út 9 – 11 hod. Baťova vila
PC KURZY PRO ZAČÁTEČNÍKY

st 14.30 – 16.30 hod. Baťova vila
PC KURZY PRO MÍRNĚ POKROČILÉ
Tel. 577 219 083, e-mail: sekretariat@batova-vila.cz

28. ledna ve 14.30 hod. Centrum pro rodinu
KURZ HRAVÉ ZDRAVÉ MASÁŽE PRO DĚTI
7 – 8 letků, individuální přístup. Tel. 577 212 020, www.cpr-zlin.cz

28. ledna v 16 hod. Centrum pro rodinu
KURZ ŠÁTKOVÁNÍ – NOŠENÍ DĚTÍ V ŠÁTKÁCH
Příhlášky předem na tel. 577 212 020, www.cpr-zlin.cz

senioři

11. ledna 9.30 – 11.30 hod. Centrum pro rodinu
KLUB AKTIVNÍCH SENIORŮ
Téma setkání – Co očekávám od nového roku?

18. ledna 9.30 – 11.30 hod. Centrum pro rodinu
KLUB AKTIVNÍCH SENIORŮ
Téma setkání – Evropská unie

Tel. 577 212 020, www.cpr-zlin.cz, e-mail: cpr@cpr-zlin.cz

■ KLUB SENIORŮ MALENOVICE

Mlýnská ul., tel. 577 106 120 od 13 hod.

po pravidelná setkání od 13 hod
po – so od 9 do 12 hod. stolní tenis, šipky
út práce s počítačem, internet
st karty muži od 14 hod
čt šachy od 17 hod

■ KLUB SENIORŮ KVÍTKOVÁ

tel. 575 570 772, st a čt 13 – 17 hod.

po od 14 hod. pěvecký kroužek mužů i žen
út od 9.45 hod. angličtina
út od 12 hod. taneční kroužek
út od 13.30 hod. turistický kroužek
út od 14 hod. petang
st klubový den – zpěv, tanec, přednášky
st od 14 hod. besedy
čt kuželky, šipky, taroky, šachy, beseda,
čt od 14 hod. zpěv
pá od 9 hod. francouzština

6. ledna 14.30 – 19 hod. hotel Moskva
TANEČNÍ ODPOLEDNE

20. ledna 14.30 – 19 hod. hotel Moskva
PLES SENIORŮ S TOMBOLOU

■ SEKCE UČITELŮ A ŠK. PRACOVNÍKŮ

E-mail ludmilapelechova@seznam.cz. Zveme mezi sebe nové učitele!

1. st v 9 hod. - společné setkání - kulturní program, přednášky
2. st v 9 hod. - zájmové kroužky - literatura, aktuality
3. st v 9 hod. - přátelské setkání při kávě - poezie a hudba
4. st v 9 hod. - vycházky nebo zájezdy

■ KLUB SENIORŮ PODHOŘÍ

tel. 775 030 411, e-mail: kspodhori@seznam.cz

Po němčina I., II
Út internet, cvičení, kalanetika
St receptář, knihovna
Čt němčina III, angličtina, cvičení, ruční práce
Pá nárazové akce, výbor

22. ledna
AKADEMIE 3. VĚKU

■ KLUB SENIORŮ U MAJÁKU

K Majáku 5005

po od 14.30 do 16 hod. výuka němčiny
po od 16.15 hod. kalanetika
st od 9 hod. turistický kroužek, stolní tenis
čt od 9.30 hod. hlavní návštěvní den
stolní tenis, šachy, počítač, ve 14 hod. besedy, filmy, půjčování knih, přednášky, šipky aj.

■ KLUB SENIORŮ KUDLOV

budova MŠ, e-mail: ks.kudlov@seznam.cz

čt 16 – 18 hod. hlavní návštěvní den
besedy, internet, stolní tenis, šipky, karty, plánované akce

■ KLUB SENIORŮ V PŘÍLUKÁCH

po 18 – 19 hod. kondiční cvičení.

3. ledna
TŘÍKRÁLOVÉ POZEZENÍ - PŘIVÍTÁNÍ NOVÉHO ROKU

10. ledna
TŘÉNOVÁNÍ PAMĚTI

17. ledna
NÁVŠTĚVA ČESKÉHO ROZHLASU, STUDIO ZLÍN

24. ledna
RECEPTÁŘ

31. ledna
BESEDA S HEREČKOU MĚSTSKÉHO DIVADLA

■ KLUB SENIORŮ LUŽKOVICE

Na Gruntech 29, tel. 575 570 744

čt 15 - 16 hod. Knihovna, besedy, šipky, stolní hry, karty, plánované akce.

■ KRAJSKÁ RADA SENIORŮ ZLÍN

tel. 606 171 503, 720 181 192

každá středa 9 – 11 hodin
KURZ POČÍTAČOVÝCH DOVEDNOSTÍ PRO ZAČÁTEČNÍKY

hvězdárna zlín

Lesní čtvrť III/5443, www.zas.cz,
e-mail: zas@zas.cz, tel. 732 804 937

po, st, pá 19 – 21 hod.

POZOROVÁNÍ NOČNÍ OBLOHY

Vstupné dospělí 30 Kč, děti 15 Kč

10. ledna v 18 hod.

MUDR. NIKO BURGET: REUNION

Cestopisná přednáška o malém sopečném ostrově s velmi různorodou přírodou - husté tropické lesy, rozeklané kaldery vyhaslých sopek i jedna z nejaktivnějších sopek současnosti.

14. ledna v 19 hod.

MUDR. ZDENĚK COUFAL: KENNEDY SPACE CENTER

Přednáška o historii a současnosti kosmického střediska na Floridě.

21. ledna v 19 hod.

ING. ARCH. IVAN HAVLIČEK:

NEBE NAD ZLÍNEM 3 - LEDEN, ÚNOR

Povídání o tom, jak vypadá obloha v našich zeměpisných šířkách v druhé polovině zimy.

26. ledna – 31. března v 17 hod. vernisáž

26. ledna v 17 hod.

VÝSTAVA OBRAZŮ: ANDREJ DÚBRAVSKÝ

Mladý slovenský výtvarník přiveze obrazy až z Bratislavy.

28. ledna v 19 hod.

ING. VRATISLAV ZÍKA: STŘEDOVĚKA

ASTRONOMIE

Arabové se stávají dědici a tvůrci pokračovateli antické astronomie. Jejich zásluhou se na počátku novověku znovu oživil zájem o rozvoj astronomie, matematiky, fyziky i lékařství. Vstupné 40 Kč

poradny

■ OBČANSKÁ PORADNA STROP

Dlouhá 2699 (za Zelenáčovou šopou), tel. 571 110 896,
www.strop-zlin.cz

po 9 – 13 a st 12 – 15.30 hod., út a čt po dohodě.
Bezplatné odborné sociální poradenství osobám ohroženým sociálním vyloučením - dluhová problematika, bydlení, pracovní právo aj.

■ CENTRUM PORADENSTVÍ PRO RODINNÉ A PARTNERSKÉ VZTAHY

U Náhonu 5208, tel. 577 210 809
e-mail: info@centrum-poradenstvi.cz, www.centrum-poradenstvi.cz

■ PORADENSKÉ CENTRUM

Bezplatné psychologické, sociální a právní poradenství osobám, které řeší osobní, partnerské, manželské nebo rodinné problémy.

■ INTERVENČNÍ CENTRUM

E-mail: ic@centrum-poradenstvi.cz, www.centrum-poradenstvi.cz
Bezplatná pomoc osobám, které jsou ohroženy domácím násilím.

■ CENTRUM MEDIACE

Bezplatná pomoc při řešení konfliktů a sporů za přítomnosti neutrální strany (mediátora).

■ CENTRUM NÁHRADNÍ RODINNÉ PĚČE

Bezplatné poradenství pro děti v náhradních rodinách, pro náhradní rodiny (pěstounské či osvojitelské) a zájemce o všechny typy náhradní rodinné péče.

■ PORADNA PRO ŽENY A DÍVKY

E-mail: zlin@poradnaprozeny.eu
tel. 577 222 626, www.poradnazlin.webnode.cz
Pomoc a podpora ženám, dívkám i rodinám v obtížných životních situacích. Poradna také nabízí přednáškovou činnost pro školy, učí jak čelit rizikovému chování a zvýšit osobní zodpovědnost.

pozvánky

5. ledna v 10 hod. před kostelem na Jižních Svazích
NETRADIČNÍ KOLEDA SPOJENÁ S MORAVSKOU ZABIJAČKOU

9. ledna v 17 hod. Kamarád Nenuda

VZDĚLÁVACÍ SEMINÁŘ: DOBROVOLNICTVÍ

Mládež v akci - jak se stát vysílající a hostitelskou organizací
Evropská dobrovolnická služba - prezentace současné dobrovolnice
z centra. Rezervace místa na tel. 777 779 027, www.nenuda.eu

PLES SZŠ A VOŠZ ZLÍN

Taneční skupiny, umělci z oboru bojových sportů, bříšňi tanečnice
a soutěž o ceny. Střední zdravotnická škola a Vyšší odborná škola
zdravotnická, tel. 577 008 122

TVOŘIVÁ KERAMICKÁ DÍLNA

19. ledna v 19.30 hod. hotel Moskva
TRADIČNÍ VČELAŘSKÝ PLES S TOMBOLOU
Hraje Big band Zlín L. Morávka, vstupné 120 Kč.

19. ledna Salesiánský klub mládeže
PLES SALESIÁNSKÉHO KLUBU MLÁDEŽE
Tel. 577 243 009, www.zlin.sdb.cz

22. ledna Centrum Arkána
O ZDRAVÍ, MOUDROSTI A LÁSCE
Přednáška Miroslava Hrabici. www.centrumarkana.cz

23. ledna 19.30 - 23 hod. Galaxie
GALAXIE PRO DOSPĚLÉ - TRADIČNÍ RÁDĚNÍ
Rezervace míst na recepci, tel. 571 118 980.

23. ledna T. Bati 3672
KAREL REIDL - DIAGNOSTIKA KARMY
Ing. Jindřiška Mužná, tel. 731 127 170, www.angelica.unas.cz

24. ledna v 18 hod. Baťova vila Zlín
STAROEGYPTSKÁ DIPLOMACIE
Přednáší PhDr. Jana Mynářová; vstupné 50 Kč.
Předprodej NTB, tel. 577 219 083, e-mail: sekretariat@batova-vila.cz.

26. ledna Kongresové centrum Zlín
VALAŠSKÝ BÁL S BARTOŠOVÝM SOUBOREM

29. ledna ve 20 hod. kostel Jižní Svahy
VEČER CHVAL

30. ledna 2013 Centrum Arkána
BESEDA O HARMONICKÉM STRAVOVÁNÍ
S Antónií Mačingovou, autorkou oblíbených knih o hubnutí.
www.centrumarkana.cz

2. února ve 20 hod. hotel Moskva
PLES ČESKÉHO ČERVENÉHO KŘÍŽE
Hraje skupina I.D Band; tombola. Tel. 577 430 011, 577 210 607

koncerty

13. a 27. ledna 15 - 19 hod. hotel Moskva
ODPOLEDNE V RYTMU S BIG BANDEM
LUBOMÍRA MORÁVKA

13. ledna v 17 hod. evangelický kostel
KOMORNÍ SDRUŽENÍ PRO DUCHOVNÍ HUDBU
OSTRAVA: LOUČENÍ S VÁNOCEMI
Marta Wierzoňová (varhany), Pavel Hromádka (trubka), Zuzana Fišerová (zpěv). Na programu skladby H. Purcella, G. F. Händela, J. S. Bacha, A. V. Michny z Otradovic, J. K. Kuchaře. Vstupné dobrovolné.

25. ledna ve 20 hod. Masters of Rock Café
FLERET - 30. VÝROČÍ KAPELY
Tel. 577 001 122, www.mastersofrockcafe.cz

dmd astra zlín

Tyršovo nábřeží 801, Zlín, tel./fax: 575 753 480, 725 099 183,
Družstevní 4513, Zlín, tel.: 577 142 742, 725 099 172,
www.ddmastra.cz, e-mail: ddmastra@ddmastra.cz

9. ledna 14 - 17 hod. Astra, Jižní Svahy
DEN OTEVŘENÝCH DVEŘÍ - MALÁ ZOO
Vstup zdarma. Eva Kudelová, tel. 577 142 297, e-mail: e.kudelova@ddmastra.cz

10. ledna 17 - 19 hod. ZŠ Tečovice
INCHOVÉ OBRÁZKY
Tvořivý program pro dospělé. Cena 140 Kč. Nutná rezervace.
Irena Malíková, tel. 725 099 186, e-mail: i.malikova@ddmastra.cz

12. ledna 9 - 13 hod. Tyršovo nábř.
PLAYSTATION PÁRTY
Soutěžní dopoledne na PS3, PS2, PSP, PC, internet pro dětskou
veřejnost. Přezůvky a svačinu s sebou.
Naďa Klímková, tel. 725 099 186, e-mail: n.klimkova@ddmastra.cz

19. ledna 9 - 11 hod. Tyršovo nábř.

SOBOTNÍ VLÁČKOVÉ DOPOLEDNE

Dopolední program pro malé i velké milovníky vláček.
N. Klímková, tel. 725 099 186, e-mail: n.klimkova@ddmastra.cz

22. ledna 14.00 - 17.30 hod. 11. ZŠ, Malenovice
NOVOROČNÍ TURNAJ VE STOLNÍM TENISE
Turnaj je určen pro dětskou veřejnost od 7 do 15 let.
Milan Rábek, tel. 577 142 299, e-mail: milan.rabek@ddmastra.cz

26. ledna 8.30 - 11.30 hod. Sviť, tělocvična 54. bud.
BELLIANI - BOJOVÉ DOPOLEDNE
Základy nejruznějších bojových umění pro každého od 6 do 18 let.
Martin Švajda, tel. 575 753 484, e-mail: m.svajda@ddmastra.cz

31. ledna - 1. února v 17 hod. Tyršovo nábř.
PYZAMOVÁ PÁRTY
Bohatý program s přespáním, pro všechny od 6 do 18 let.
Martin Švajda, tel. 575 753 484, e-mail: m.svajda@ddmastra.cz

1. února 8 - 15 hod. Tyršovo nábř.
SHERLOCKOVO DOPOLEDNE
Napínavé řešení detektivních případů pro děti 6 - 14 let.
Tel. 575 753 484, e-mail: i.malikova@ddmastra.cz

1. února 9 - 13 hod. Družstevní
PRÁZDNINOVÁ PLAYSTATION PÁRTY
Přezůvky a svačinu s sebou.
Milan Rábek, tel. 577 142 299, e-mail: milan.rabek@ddmastra.cz

středisko volného času.....

Kotěrova 4395, tel. 577 431 542, www.ostrovzl.cz,
e-mail: svc@ostrovzl.cz

2. - 4. ledna
St - soutěžní dopoledne, kroužek výuky kresby
Čt - Osadníci, Citadela, karetní hry, kroužek tvoření
Pá - Playstation, film na přání, kroužek výuky kresby

7. - 11. ledna
Po - výtvarný atelier, vaření, kroužek Sportík
Út - turnaj ve florbalu, kroužek fotografování, deskové hry
St - soutěžní dopoledne, kroužek výuky kresby
Čt - kroužek tvoření, hry
Pá - Playstation, kroužek výuky kresby, film
So - dopoledne ve středisku

14. - 18. ledna
Po - výtvarný atelier, deskové hry, kroužek Sportík
Út - kroužek stolního tenisu, práce na PC
St - kameval s diskotékou, kroužek výuky kresby
Čt - malování, diskuze s mládeží o pravidlech a řádu, kroužek tvoření
Pá - Playstation, filmotéka, kroužek výuky kresby

21. - 25. ledna
Po - výtvarný atelier, kroužek vaření
Út - kroužek fotografování, diskuze na téma rodina
St - soutěžní sportovní dopoledne, Workshop - zdravý životní styl
Čt - kroužek výuky kresby
Pá - balonová bitva, kroužek tvoření, práce na PC
So - Playstation, kroužek výuky kresby, filmotéka

28. ledna - 1. února
Po - výtvarný atelier, deskové hry, kroužek Sportík
Út - kroužek stolního tenisu, turnaj ve stolním fotbalu
St - soutěžní dopoledne, povídání na téma... kroužek výuky kresby
Čt - kroužek tvoření, deskové hry, taneční rejdní
Pá - Playstation, filmotéka, kroužek výuky kresby

taneční školy.....

ORIENTÁLNÍ TANCE JANA

www.orientalntance.com, tel. 737702492, e-mail: janakor@seznam.cz. Taneční studio na náměstí Míru (budova pošty III. p)

18. ledna v 17.30 hod.
RELAXAČNÍ CVIČENÍ A ORIENTÁLNÍ TANEC PRO TĚHOTNÉ

4. - 8. února
TÝDEN OTEVŘENÝCH DVEŘÍ
Všechny lekce pro děti i dospělé zdarma (orient, tribal, bollywood, street dance, jazz, cvičení čínských císařů aj.).

ŠKOLIČKA KOŤATA A KOCOUŘI

www.kotata-zlin.cz Od 10. ledna zápis tel. 607 606 928.

TANEČNÍ ŠKOLIČKA KOŤATA

Šmoulata 3 - 4 roky, taneční příprava pro nejmenší,
Cat 4 - 8 let, všestranná a dlouhodobě ověřená taneční příprava
(aerobic, taneční příprava a pohyb, skladby, manekýnky, orientální
tance a motivace - Škola pro princezny, Tancujeme s Barbie vílou).

SPORTOVNÍ ŠKOLIČKA KOCOUŘI

Pro chlapce i dívky 3 - 8 let, všestranné pohybové vžití (fotbalová
a hokej. Školička, míčové a pohyb. hry, akrobacie, zdrav. cvičení,
atletika s trenéry, netradiční a prožitkové hry).

TANEČNÍ ŠKOLA A. & A. MĚDÍLKOVÍ

DK Zlín, tel. 577 210 318, 775 141 123, www.medilkovi.cz

od 7. ledna do 7. února

ZÁPIS DO VŠECH KURZŮ JARO 2013

Kurzy tance a společenské výchovy, etiketa, stolování
Kurzy pro studenty SŠ, VŠ, dospělě (základní i pokračovací, párové
- Latino kurzy - salsa, bachata aj.)
Dámský klub - Salsa sólo, latino tance
LatinoZumbaDance - Fit salsa, pro všechny věkové kategorie.
Kouzelná Školka od 4 let - hry, tanec průprava
Pro děti a mládež 6 - 18 let Hip-hop, Street dance, RNB aj., D.C.C.
(Dance Clip Club)
Kroužek společenských tanců, mažoretky od 4 let

zoo a zámek lešná ...

www.zoozlin.eu, Lukovská 112, 8.30 - 16 hod.,
pokladna 8.30 - 15.30 hod. Zámek Lešná uzavřen.

do 28. února

SNÍŽENÉ VSTUPNÉ DO ZOO!

Za 80 Kč pro dospělé a 40 Kč pro děti do 15 let.

1. - 6. ledna

VÁNOČNÍ SVĚTELNÁ VÝZDOBA

Prostory hlavního vstupu, okolí zámku Lešná a také zámecký park
ozdobí typické vánoční motivy.

1. - 3. února

OSLAVTE VYSVĚDČENÍ V ZOO ZLÍN

Pro všechny žáky ZŠ a SŠ vstup do zoologické zahrady zdarma.

kongresové centrum

nám. T. G. Masaryka 5556, Zlín, www.kc-zlin.cz, tel. 577 008 920

14. ledna ve 14.30 hod. Velký sál

PREZENTACE JUST

www.just.cz

17. ledna v 19 hod. Velký sál

KONCERT FBM: DVOŘÁK - NOVOSVĚTSKÁ

18. ledna ve 13 hod. Malý sál

SEMINÁŘ GOLDWELL COSMETIC

www.goldwell.cz

19. ledna v 19 hod. Kongresové centrum Zlín

1. PLES FILHARMONIE BOHUSLAVA MARTINŮ VE SPOLUPRÁCI S BALTACI

24. ledna v 19 hod. Velký sál

KONCERT FBM: ČAJKOVSKIJ - PATETICKÁ

26. ledna v 19.30

VALAŠSKÝ BÁL

Bartošův soubor písní a tanců. www.bartosusoubor.cz

bohoslužby

ALIANČNÍ TÝDEN MODLITEB 2013

Společné modlitební večery zlínských církví se uskuteční v evange-
lickém kostele na Štefánikově ulici. Začátek vždy 18.00.
Službu si v jednotlivých dnech rozdělily církve takto:

7. ledna CÍRKEV ČESKOSLOVENSKÁ HUSITSKÁ

8. ledna CÍRKEV BRATRSKÁ

9. ledna CÍRKEV ADVENTISTŮ SEDMÉHO DNE

10. ledna KŘESŤANSKÉ SBORY

11. ledna CÍRKEV KŘESŤANSKÁ SPOLEČENSTVÍ

12. ledna ŘÍMSKOKATOLICKÁ CÍRKEV

13. ledna APOŠTOLSKÁ CÍRKEV

18. - 25. ledna

TÝDEN MODLITEB ZA JEDNOTU KŘESŤANŮ: CO OD NÁS HOSPODIN ŽÁDÁ

20. ledna v 16 hod. kostel sv. Filipa a Jakuba

EKUMENICKÁ BOHOSLUŽBA

Vánoční Cena města Zlína v plavání

Na startu 49. ročníku Vánoční Ceny města Zlína v plavání se během prvního prosincového víkendu sešlo 260 závodníků. Zlínští plavci z pořádajícího Plaveckého klubu Zlín se v obrovské konkurenci neztratili a podali skvělé osobní výkony. Karel Beníček zvítězil na 200 m znak a druhé místo získal na 50 m znak. Eduard Ullmann vyhrál v novém osobním rekordu 200 m prsa, byl druhý na 100 m prsa a třetí na 200 m polohový závod. Dorostenka Diana Rochovanská byla v ženské konkurenci druhá na 100 m prsa a vybojovala dvakrát třetí místo na 50 m a 200 m prsa. Dorostenec Robin Blažek v konkurenci dospělých plavců získal druhé místo na 200m znak v novém osobním rekordu a byl sedmý a osmý na 50 znak a 100 znak. Nejúspěšnější byla Markéta Strapková, která vyrovnala vlastní oddílový rekord na 50 m volným způsobem a zvítězila ve všech pěti absolvovaných startech: 50, 100 a 200 m znak a 50 a 100 m volným způsobem.

Výuka plavání

Plavecký klub Zlín pořádá pro zájemce o výuku plavání a o zdokonalovací plavání pravidelné výcvikové hodiny v plaveckém areálu. Zájemci se mohou přihlásit na druhé pololetí: leden - červen do tří skupin. Začátečníci (cena za pololetí: 1 400 Kč), mírně pokročilí (1 400 Kč) a pokročilí (2 000 Kč). Přihlášku lze podat elektronicky na www.zlinswim.cz, nebo mailem: prpravka@zlinswim.cz, kontakt: Blanka Kalendová 731 621 637, Hana Vránová 605 323 947.

Nominujte nejúspěšnější sportovce roku 2012

Do 15. ledna můžete zasílat svoje návrhy nejúspěšnějších sportovců roku. Uzávěrka návrhů je 15. ledna ve 12.00. Informace poskytují oddělení prevence kriminality a sportovišť Magistrátu města Zlína, Zarámí č. 4421, Zlín, tel. 577 630 302, p. Dana Bačová. Formuláře i na www.zlin.eu v sekci Občan - Formuláře - Oddělení prevence kriminality a sportovišť.

sport pro zdraví

■ BĚH

5. ledna v 8.40 hod. Průmyslová zóna Příluky
2 MÍLE S ÚSMĚVEM! PRO KAŽDÉHO!
Závod na 3,2 km pro všechny věkové kategorie.
www.beh2milezlin.cz

■ LYŽOVÁNÍ

5., 12., 19., 26. ledna
LYŽAŘSKÁ ŠKOLA - VÝUKA I S HLÍDÁNÍM DĚTÍ
Pro veřejnost nabízíme v těchto termínech skibus Zlín-Kyčperk a zpět. Mgr. Iva Kusbachová a Marcel Huňka, 603187124, www.sport-servis.eu

■ PLAVÁNÍ

BC NEKKY

RODINNÉ PLAVÁNÍ PRO VEŘEJNOST
Samostatné plavání rodičů s dětmi (bez instruktorky). BC Nekky I. - v Městských lázních Zlín, tel. 736 520 409 BC Nekky II. - Val. Žleb, Jižní Svahy, Zlín, tel. 736 520 494 - bazén s mírně slanou vodou. Volné termíny na www.nekky.cz.

■ TURISTIKA

KČT ZLÍN
www.kctzlin.sweb.cz, e-mail: kctzlin@seznam.cz, R. Křížák tel. 721 600 804, J. Tomáš tel. 737 005 174, F. Foukal tel. 737 529 528, St. Chadim ml. tel. 723 007 783

TURISTIKA RODIČŮ S DĚTMI!
Peter Schovajsa, tel. 776 713 865, e-mail: warps@centrum.cz

1. ledna 14 - 16 hod.
ZA NOVOROČNÍM ČTYŘLÍSTKEM NA TLUSTOU HORU
Sraz od 14 do 16 hodin u vysílače „U Majáku“, výstupové i sestupové trasy si volí každý sám.

2. ledna.
NOVOROČNÍ VELÍKOVA
9 km, odjezd do Velíkové MHD č. 36 z nám. Práce v 8.13 hod.

5. ledna.
ZIMNÍ VÝSTUPY: RADHOŠŤ
Odjezd do Rožnova p. R. přes Hulín vlakem z Otrokovic v 5.47, dál na Pustevny autobusem.

9. ledna.
BUKOVANY
13 km, odjezd vlakem do Jestřebic přes Uherské Hradiště ze Zlína střed v 6.48 hod.

16. ledna
PODĚL BEČVY
12 km, odjezd vlakem do Oseka nad Bečvou ze Zlína střed v 7.15 hod.

19. ledna
REGIONTOUR A GO 2013 - BRNO
Odjezd vlakem přes Přerov do Brna ze Zlína - střed v 5.50 hod.

23. ledna Olomouc
OD TIZIANA PO WARHOLA - MĚSTSKÁ TURISTIKA
5 km, návštěva 3 muzeí, odjezd do Olomouce vlakem ze Zlína střed v 7.15 hod.

26. ledna
ZMRZLÉ HANÁK - MEMORIÁL VLASTIMILA ZBÍRALA
Odjezd do Olomouce vlakem ze Zlína střed v 7.15.

30. ledna
KOMÍNSKÉ SKÁLY
12 km, odjezd do Starého Města vlakem ze Zlína střed v 7.15 hod., dál na Salaš autobusem; vede R. Křížák.

■ CVIČENÍ, AEROBIK

út 18.30 hod. Kvítková 248
PILATES GYM MUŽI
Nové kurzy pro začátečníky a pokročilí.
Anna Petrášová, tel. 604 785 025

út, čt 17.15 - 18.15. hod. 4.ZŠ Komenského I
SM SYSTÉM - LÉČBA A PREVENCE BOLESTI ZAD
Rezervace míst na tel. 777 591 968.

čt 17.30 - 18.30 hod. budova kliniky Gemini
CVIČENÍ PRO ZDRAVÍ
Vhodné pro ženy i muže středního i seniorského věku.
Tel. 775 360 802, e-mail: z.kymlova@seznam.cz

st 16.30 - 17.30 a 17.45 - 18. 45 hod. Centrum Arkána, TGM 1281

JÓGA, RELAXACE, METAMORFIKA
Tel. 737 868 069, e-mail: joga.relaxace.metamorfika@seznam.cz

leden - duben, středa 19.15 - 20.15 hod. Orlovna Zlín
KURZ JÓGY PRO ŽENY
Tel. 736 451 158, e-mail: mabu.joga@seznam.cz

po 19 - 20 hod. Dům kultury Zlín
MIX AEROBIK

čt 18.30 - 19.30 hod. Dům kultury Zlín
STEP TOTAL BODY
Julínová Veronika, tel. 603 105 863

st v 17 hod. ZŠ Štípa
čt v 18.15 hod. Stř. kurzů, Benešovo nábř.

POWER JOGA TERAPIE
Tel. 605 527 605

26. ledna 9 - 12 hod. 10. ZŠ, Dřevnická
CVIČENÍ PRO NEJŠIRŠÍ VEŘEJNOST
Cvičení s pružnou tyčí FLEXI BAR, na BOSSA DYNASO, balanční podložce a STEPY. Vstupné: pro členy ČASPV 50 Kč, pro ostatní 80 Kč.

sportovní pozvánky . . .

■ ŠACHY

www.sachzlin.cz

6. ledna v 10 hod. herna UTB, Mostní
ŠK ZLÍN B - NAPAJEDLA (2. LIGA)

13. ledna v 10 hod. herna UTB, Mostní
ŠK ZLÍN A - POLABINY B (1. LIGA)

13. ledna v 9 hod. herna UTB, Mostní
ŠK ZLÍN C - HOLEŠOV (KP)

27. ledna v 10 hod. herna UTB, Mostní
ŠK ZLÍN A - FRÝDEK-MÍSTEK B (1. LIGA)

■ BASKETBAL

www.skbzlin.cz

5. ledna 15.30 hod. hala Zelené
ZLÍN - USK PRAHA (EXTRALIGA U17 KADETŮ)

6. ledna v 10 hod. hala Zelené
ZLÍN - SOKOL VYŠEHRAD (EXTRALIGA U17 KADETŮ)

6. ledna v 15 hod. hala Zelené
ZLÍN - SLAVOJ LITOMĚŘICE (I. LIGA MUŽŮ)

13. ledna v 15 hod. hala Zelené
ZLÍN - BK LOKO PLZEŇ (I. LIGA MUŽŮ)

26. ledna v 16 hod. hala Zelené
ZLÍN - SPARTA PRAHA B (II. LIGA ŽEN)

27. ledna v 10 hod. hala Zelené
ZLÍN - BASKETBALL NYMBURK (II. LIGA ŽEN)

27. ledna v 15 hod. hala Zelené
ZLÍN - JBC BRNO (I. LIGA MUŽŮ)

různé

NÁBOR JAPONSKÝCH BOJOVÝCH UMĚNÍ
Kendó a iaidó, japonský šerm mečem a Džódó, tradiční boj holí a mečem. Pro mládež od 15 let a dospělé, muže i ženy.
www.tenshin.cz, tel. 608 953 743

JARNÍ PRÁZDNINY V OSTRUŽNĚ V JESENÍKÁCH
Dětský i rodinný pobyt s výukou lyžování. Cena pro děti od 2 570 Kč. Karamela tel. 737 987 487, www.karamela.info

po 20.15 - 21.45 hod. a čt 20 - 21.30 hod. . . . hřiště u 5. ZŠ
TJ SOKOL ŠTÍPA HLEDÁ ZÁJEMCE NA MALOU KOPANOU
Pro všechny od 18 do 60 let. Marcel Huňka, tel. 603 552 628

24. února - 1. března. hotel Kahan Horní Bečva
ZIMNÍ TÁBOR PRO DĚTI I RODINY S DĚTMI
Pobyt s výukou lyžování pro děti 6 - 17 let. Cena od 2 490 Kč. Tel. 603 187 124, www.slunickozlin.cz

24. února - 1. března. Malá Morávka, hotel
ZIMNÍ TÁBOR - JARNÍ PRÁZDNINY
Rekreace pro děti 5 - 18 let - lyžování a snowboarding. Body Club, www.bodyclub.cz, tel. 603 875 385



JADRAN 2013

Slovensko | Chorvatsko | Černá Hora | Itálie



Vyberte si dovolenou do 31.1. 2013 a získáte **SLEVU až 25%** a zájezd až pro 3 děti do 15 let **ZDARMA!**

Volejte ihned 575 570 553
e-mail: zlin@ckvt.cz
Zlín, Zarámí 90 (vedle VZP)



www.gyotr.cz

577 925 054

gymnazium@gyotr.cz

GYMNÁZIUM OTROKOVICE

Osmileté studium Čtyřleté studium

Dny otevřených dveří

10. 1. 2013 7. 2. 2013

24. 1. 2013 7. 3. 2013

Vždy od 9.00 do 17.00 hodin



16. 2. 2013
od 10 hodin

BABY shop



NOVINKY NA NAŠÍ PRODEJNĚ:

Kočárek YOYO od BABYZEN je nejkompaktnější kočárek, jaký si vůbec dokážete představit (rozměry po složení: 52 x 44 x 18 cm). První kočárek na světě zcela v souladu s doporučeními pro velikost příručního kabinového zavazadla do letadla! Extra lehký - jen 5.8 kg, dodává se s popruhem pro nošení přes rameno.

BABYZEN™



Nová značka na naší prodejně.



dodipetto výprodej sortimentu

30% sleva

Výbava pro miminko v měsíci leden!
Pokud u nás nakoupíte alespoň kočárek, postýlku a židličku, dáme vám na celý nákup 10% slevu.



BABY shop

OC DOMUS, Zahradní 1215, 763 02, Zlín 4
Tel.: 577 012 232

www.baby-shop.cz
www.nej-hracky.cz

Tři králové vyjdou do ulic

Koledníky Tříkrálové sbírky můžete letos u vás doma uvítat ve dnech 2. - 6. ledna. Děti v převlečení za Tři krále - Kašpara, Melichara a Baltazara přijdou opět potěšit zpěvem koled a nade dveře letos připiší K-M-B LP 2013. Vy můžete na oplátku koledníkům přispět a podpořit tak charitu v její snaze pomáhat potřebným. Pokud se s koledníky nepotkáte, a přesto chcete sbírku podpořit, můžete tak učinit prostřednictvím tříkrálového sbírkového účtu 66008822/0800 u České spořitelny nebo zasláním dárcovské SMS ve tvaru DMS KOLEDA na číslo 87 777. Cena jedné DMS je 30 Kč u všech telefonních operátorů.

Symbolické ukončení Tříkrálové sbírky a doby vánoční sfouknutím vánočního osvětlení připravila farnost sv. Filipa a Jakuba na 6. ledna. Průvod v čele s králi půjde v 15.30 od kostela k živému betlému na náměstí Míru a zpět.

Abyste věděli, kde vaše peníze pomáhaly v roce 2012, přinášíme vám ohlédnutí za Tříkrálovou sbírkou 2012 v regionu Zlínsko. Pracovníci zlínské Charity spolu se zástupci více než tří desítek měst a obcí rozpečetili 263 tříkrálových pokladniček, s nimiž koledníci putovali. Díky nim a díky vám všem, kteří jste se do sbírky zapojili, byl vykoledován 1 332 332 Kč! Do zlínské Charity se vrátilo 783 391 Kč včetně výnosu DMS a poštovních poukázek! 510 638 Kč putovalo na přímou pomoc sociálně potřebným (nákup chladničky a pračky, postelí, matrací, otopu, invalidního vozíku, léků a školného), zakoupení polohovacích pomůček pro oddělení LDN v Krajské nemocnici T. Bati ve Zlíně a na opravu sociálního zařízení uživatelů IZAP - sdružení pro integraci zdravých a postižených dětí a mládeže Zlín. 100 000 Kč pomohlo Nemocnici Milosrdných bratří Vizovice při rekonstrukci podlahy, 112 752 Kč stál projekt Sterilita pracovních pomůček - základní bod kvalitní služby Charity Zlín a za 60 000 Kč byl zakoupen přístroj pro pohyb dolních a horních končetin, rehabilitační a masážní pomůcky, posilovací gummy a obruče pro centrum denních služeb pro seniory Charity Zlín. Více informací naleznete na www.trikralovasbirka.cz.

Ondráš, Ondráš,

dobře sobě rozvaž, kerú cestú sa dáš

Nastal čas pálení, páleníčka, aneb proces přeměny ovoce ze stavu pevného ve stav libě kapalný. Naši předkové si v této tvůrčí a bohubilé činnosti počínali poněkud svědomitěji než generace pozdější. Věnovali se s větší láskou kvasu, pálení i užívání této vzácné tekutiny. Obřad tvorby slivovice přivedli až k bájně hranici umění. Uží-



Zátiší s lahvemi. / foto: Jiří Severín

vali tento boží dar střídavě, nepili hltavě, ihned po vypálení, jak je nyní v našich krajích zvykem.

Nespěchajíce, s pradávou pečlivostí, slivovici nechávali dozrát v dubových sudcích a umírněně ji pak chutnali, dokonce ji považovali za krasochutný lék. Říkám tomuto konání bohubilé činnosti, protože dle pověsti daroval Pán Bůh slivovici moravskému lidu za jeho skrovnost, pracovitost a zbožnost. Co z toho platí ještě...? Nespletl se Pán Bůh?

Také historie pití ze štamprlí má své odlišnosti a vývojové zákonitosti. V době obdivu k velikému tomu tam dubisku Rusku, v době slavjanofilství, v devatenáctém století, se popijelo ze štamprlí hrubě velikých. Rusové pijí už dlouhou dobu tvrdý alkohol ze sklenic s obsahem až třetinky litru. Jsou to ale naši starší a moudřejší bratři, naši báťuškové, naši ochránci, naše naděje, dělejme to také tak, platilo v devatenáctém století.

Jakmile jsme se po první válce světové obrátili k západní Evropě či Americe, nastala jakási umírněná střídmost i v používání skleniček. Jejich obsah se zmenšoval, až převládly na Moravě i v Čechách štamprle

o obsahu přesně jedné dvaatřicetiny litru. Tento nový pokrokový směr možná ovlivnil i T. G. Masaryk. Jednoho dne, koncem devatenáctého století, se rozhodl, že přestane pít, a zlikvidoval v Praze svůj bohatý archiv vynikajících vín. Vzbudil tenkrát úžas nesmírný. Dokonce přestal docházeti do vinárny svého bratra Ludvíka. Úprka, Herben, Schwaiger a ostatní pijáci osiřeli. Pijan-bohatýr, malíř Schwaiger, mu tenkrát napsal vzkaz: „Dobře děláš, Tome, že už nepiješ. Já už také nepiju, protože nemožu.“

Masaryk přestal pít ale také proto, že se dal na politiku. Protože, jak praví lidové rčení: „Po pití mnohém rozumě sbohem.“ Opilý politik, to se tenkrát neslušelo, to nebylo in. A k výkonu dobré politické práce bylo tenkrát třeba, pro nás překvapivě, rozumu. Jak zbytečně starobylé. Nosila se skromnost, slušnost, střídmost. A také cosi dnes už nepotřebného, zapomenutého. Říkalo se tomu služba vlasti. Skoro směšné, že. Blahé časy ony pomínu.

Kultura používání štamprlí je totiž pevně spjata s politickou orientací. Východní velké, bohatýrské nebo ty střídavě až chudobné, pouze jaksi symbolické, západácké? To si ale moc neužijeme, to si nedáme do sosáku, nezachlastáme, jak se dnes primitivně říká. Zapeklité. Ošemetná situace, jak z toho ven?

A proto používáme štamprle obojího druhu. Pro jistotu, ponechme si otevřená vrátka. Svědčí nám přece jak ty větší východní, tak ty menší, západní provenience. Asi nejsme ještě pevně rozhodnutí, kam vlastně patříme, kam se vrátíme. To máte těžké, vítr fouká také z více stran. Na západ či na východ? Veliké ruské stakany se některým našim mladým-politikům s gubernátorskými sklony líbí, ale na západě od tohoto zvyku už dávno upustili. Co fčíl? Co si má počít člověk takto neladně účelný? Tak anebo tak? Nebo jednou tak a podruhé jinak? Je o tom i jedna stará valašská písnička: Ondráš, Ondráš, dobře sobě rozvaž, kerú cestú sa dáš.

Jiří Severín

Časy se mění

ČÍŇANÉ VE ZLÍNĚ /1929/

V pátek 24. t. m. přijela z Berlína do Zlína významná výprava zástupců největší asijské říše Číny. V delegaci přijeli Tsiang Tsoa Ping, zplnomocněný ministr, Tong Dekien, charge d'affaire čínské vlády, Tan Pao Tuang, legační sekretář. Hosté si prohlédli dílenskou výrobu a zajímali se hlav-

ně o obuv vyváženou do Číny. Jednali také dlouho s chéfem firmy, Tomášem Baťou. Reprezentanti Číny projevíli zájem o navýšení dovozu obuvi f. Baťa.

Ukazuje se, jak významnou průkopnicí práci koná zlínský závod našemu obchodu.

(z dobového tisku)



Nabízíme pronájem plánovaných lékařských prostor

- ordinací - vhodných pro ambulantní péči (psychologie, gynekologie, alergologie, rehabilitace, apod.) v lékařském domě zlínské oční kliniky Gemini na adrese Pančava 360, Zlín-Príluky.

Prostory budou k dispozici v průběhu roku 2013.

Zájemci kontaktujte již nyní pana Petra Doležela na e-mailové adrese: dolezel@gemini.cz nebo telefonním čísle **739 469 732**.



www.tapetyzlin.cz

TAPETY, TAPETKY, DEKORACE STĚN KUSOVÉ KOBERCE

prodej a profesionální instalace
odborné poradenství
služby architekta

Zahájili jsme novoroční
VÝPRODEJ VZORŮ 2012,
protože si chystáme prostory
pro novinku v ČR - exkluzivní
bytové dekorace

TAPETY



SPECIALIZOVANÁ PRODEJNA a E-SHOPY
Obchodní centrum Domus, Zlín - Malenovice
+420 777 984 605, tapety@tapetyzlin.cz
www.tapetyzlin.cz

BE IN STUDY IN ZLÍN

Univerzita Tomáše Bati ve Zlíně

DEN OTEVŘENÝCH DVEŘÍ

23. 1. 2013 na všech fakultách:
Fakultě technologické
Fakultě managementu a ekonomiky
Fakultě multimediálních komunikací
I pouze studijní program Informatiky
Fakultě aplikované informatiky
Fakultě humanitních studií
Fakultě logistiky a krizového řízení (v Uherském Hradišti)

15. 2. 2013
na Fakultě logistiky a krizového řízení
(v Uherském Hradišti)

15. 2. 2013
na Fakultě humanitních studií

Jednotlivé fakulty budou pořádát
prezentace vždy v 10.00, ve 12.00
a ve 14.00 hodin.

Zájemci budou mít možnost si prohlédnout
prostory budov a jejich vybavení.

www.utb.cz

ZLÍN WANTS YOU!

BE IN STUDY IN ZLÍN

Home Office
Specialized Design of Furniture

PF 2013

DĚKUJEME VÁM ZA PŘÍZEŇ
A TĚŠÍME SE NA DALŠÍ ROK

kolektiv firmy Home_Office

SMĚNÁRNA

NEJVÝHODNĚJŠÍ
SMLUVNÍ KURZY

bez poplatku



ZEPTEJTE SE NA SLEUVU !

**Pobočka
ve „ZLATÉM JABLKU“**

571 817 347

777 021 700

DENNĚ 9⁰⁰ – 21⁰⁰

**Kvítková 80
budova „ČEDOK“**

577 212 359

AKTUÁLNÍ CENY

PO – PÁ 9⁰⁰ – 17⁰⁰

**DEVIZOVÉ CENTRUM
ZLÍN**

VÁŠ PARTNER S NEJLEPŠÍ DEVIZOU

VŠECHNO NEJLEPŠÍ V NOVÉM ROCE