

1/2010

magazín **zlín.**

Přejeme Vám
vše nejlepší do roku 2010



1) Strom na zlínském náměstí Míru rozsvítila primátorka města Zlína Irena Ondrová v pátek 4. prosince. Zlínské děti se letos radují z vánočního stromu na náměstí Míru, ale také ze zářících stromů v šesti místních částech, Štíplě, Salaši, Kudlově, Malenovicích, Přilukách a Loukách. Foto: Ivo Hercík

2) Zástupci statutárního města Zlína se setkali se členy komisí místních částí. Foto: Ivo Hercík

3) Aktuální situaci stavby polyfunkční budovy Kongresového centra ve Zlíně přijeli zhodnotit zástupci Evropské komise z Bruselu. Foto: Renata Škrobálková

4) Velvyslankyně Švédského království v ČR Catherine von Heidenstam navštívila zlínskou radnici, kde ji přijal náměstek primátorky města Miroslav Kašný. Foto: archiv Zlínský deník

5) Před deseti lety, od 1. ledna 1990, se našemu městu vrátil název Zlín. Foto: SOKa Zlín

	1	
2		3
	4	5



Vážení a milí Zlíňané, Magazín se vám dostává do rukou sice ještě letos v době vánočních svátků, ale je připraven jako první lednové vydání roku 2010. Na první pohled je zřejmé, že magazín dostal zcela novou podobu grafickou, částečně i obsahovou a je členěn přehledněji tak, aby se každý z vás v této radniční tiskovině lépe orientoval. Slouží k tomu nová barevnost na všech stranách, kvalitnější papír, a samozřejmě – a to je snad nejdůležitější i výrazně profesionálnější redakční rada.

Povinností a snad i nepsaným pravidlem bývá, že novoroční číslo magazínu na úvodní straně dává prostor v minulosti primátorům a v současnosti mně – primátorce. Poskytnutý prostor skýtá možnost vzpomenout na uplynulý rok 2009 a úkol je to věru opravdu těžký. Těžký z toho důvodu, že lavina událostí valících se na mě i na mé kolegy vlastně splývá v jedno – v řetěz drobných, významných, pracovních, oficiálních, nahodilých, radostných, ale i smutných událostí. Den co den setkání s nejrůznějšími lidmi i institucemi, zklamání i vítězství. Vlastně až k neuvěření je, kolik nových a neobyčejných lidí, stejně jako naprosto bezcharakterních, mi bylo dopřáno v předchozích měsících poznat.

Hned na počátku roku 2009 nás doslova zdrtilo neštěstí, kterým byla smrt dvou chlapců Honzika a Danka. Smrt pod kmenem jednoho ze stromů v zámeckém parku nás poznamenala všechny bez rozdílu. Nikdy nezapomenu na pevně a nejvýše charakterní postoje pozůstalých rodin a vždycky jim za to budu nesmírně vděčna. Život města, složený z tisíce mikropříběhů jeho občanů, se však nezastavil, bylo potřeba pracovat dál. Rozhodovat, diskutovat, přesvědčovat, hlasovat, každý den a stále znovu.

Od 1. 1. 2009 se po obecném referendu stala obec Želechovice nad Dřevnicí samostatnou obcí, a tak všechny dotčené odbory i Zastupitelstvo města Zlína pracovaly a doposud pracují na rozdělení a převzení majetku i návrhu na finančním vyrovnání. V této souvislosti jde zřejmě o ještě zdaleka nedokončený proces, neboť představa obou subjektů je poměrně rozdílná. Věřte však, že zájmy města Zlína budeme hájit korektně a rozhodně i nadále. Na rozdíl od rozhodnutí obyvatel Želechovic rozhodli občané Kostelce (také v referendu) výrazně opačně – a to tak, že zůstanou občany krajského města. Ostatně tendence na odtrhávání některých částí města – a je lhotejno, zda koordinovaně plánovaná, či nahodilá, nás provázela a jistě ještě bude provázet i v dalším období. Vždyť jak dobře – zejména v příštím, volebním roce – budou znít argumenty o vlastních, malých radnicích, stejně jako kritika tzv. "velké radnice". Vedení města včetně mě mnohokrát opakovalo, jak nebezpečné je trháni města na malé kousky. Zopakuji znovu, že Zlín je menší krajské město, které potřebuje v konkurenci ostatních měst posilovat, nikoliv plýtvat penězi na budování x nových radnic včetně jejich struktur, vybavení, atd. Zejména v souvislosti s ekonomickou krizí se rovnají podobné návrhy hazardu. A právě proto pevně doufám, že zdravý rozum u většiny Zlíňanů zvítězí a postaví se těmto tendencím rozhodně a nekompromisně.

Nově ustavené komise místních částí, ve kterých začali hned po jejich ustavení pracovat aktivní občané, již přináší své ovoce. Využití přidělených 25 milionů korun a nakládání s nimi podle jejich vlastních priorit je vidět v příměstských částech na první pohled. Komise místních částí navrhly celkem 167 investičních priorit a do konce roku 2009 je dokončeno 126. Ostatní, včetně dalších 25 mil. korun, budou realizovány v roce 2010. Při prosincovém setkání s většinou členů tohoto nového institutu spolurozhodování o věcech veřejných jsem všem ze srdce poděkovala za angažovanost, zájem, energii vynaloženou ve prospěch spoluobčanů. Velmi si všech dotyčných vážím.

Je potřeba zmínit se o významných investicích na území celého města v roce 2009. Opravy chodníků, komunikací, mostů, úprava nových parkovacích míst, bezbariérové zastávky pro trolejbusy, nově vybudované spojení s Lužkovicemi, zcela nové atraktivní expozice v Zoo Lešná, opravy kostelů v Zlíně, stejně jako nádherných varhan ve Štípe v řádu mnoha milionů korun, zateplování základních škol, vybudování a rekonstrukce

školních hřišť, zahájení prací na křižovatce Antonínova. Ve spolupráci se soukromým subjektem město podpořilo vybudování nového zázemí pro kulturní aktivity ve 32. budově v továrním areálu, stejně jako finančně i organizačně podpořilo neuvěřitelné množství kulturních i sportovních aktivit po celém území města.

Oblast kultury, kterou mám ve své kompetenci, byla v roce 2009 mimořádně pestrá. Příspěvek města na realizaci významných výstav, jakou byla např. v Praze – „Fenomén Baťa“, podpora Mezinárodního filmového festivalu pro děti a mládež, získání Ceny Thálie pro P. Hřebíčkovou ze zdejšího divadla, vynikající reprezentace města prostřednictvím Filharmonie B. Martinů účastí na Pražském jaru i v zahraničí, nečekaný zájem



veřejnosti o přenosy oper z Metropolitní opery v New Yorku, kdy Velké kino doslova praská ve švech pod náporem zájemců. To vše vyvrací názor, že ve Zlíně je kultury málo. Nutně se musím zmínit i o sportovním dění ve městě – o super zdařilé Barum rally, o prozatím velmi úspěšné hokejové sezoně, o mezinárodním tenisovém turnaji žen na Vršavě, stejně jako o příspěvku města na vyhřívání trávníku pro fotbalisty, a konečně – o počínající rekonstrukci Stadionu mládeže.

I přes těžce dopadající ekonomickou krizi na městský rozpočet byl letošní rok investičně snad nejvýznamnější, co pamatuji. V této souvislosti je na místě poděkovat všem mým kolegům, kteří se zasadili o přísnou mimorozpočtových zdrojů, ať už národních, či evropských.

Samostatnou kapitolou je Kongresové a univerzitní centrum – polyfunkční budova. Po mnoha letech zejména díky dobré strategii a spolupráci mezi institucemi, které rozhodovaly o přidělení financí na jednotlivé projekty, jsem podepsala příjem dotace ve výši 18 milionů euro z evropských zdrojů. O tom, jak stavba v samém srdci města roste, se můžete přesvědčit den co den. Ostatně samostatně se o historii nového kulturně společenského stánku zmiňuji ještě jednou o pár stránek dál.

Každý, kdo dostane šanci prostřednictvím výsledků voleb stát v čele města, musí využít své pozice i pro taková jednání, která mají širší kontext. A tak – snad i díky mé vytrvalosti při jednání s ministerstvem zdravotnictví, tato vyústila v potvrzení Onkologického a nově i Kardiovaskulárního centra v Krajské nemocnici T. Bati.

S přibývajícím řádky jsem si stále více jistá, že nedokážu vyjmenovat všechny zdary, ale i nezdary roku 2009. Jistě si ale vzpomenete spolu se mnou na ty, kdo od nás nenávratně odešli a kdo nám tolik chybí – např. pánové T. Baťa, F. Bobák, P. Pravec a další.

A snad právě proto závěrem - přeji vám všem zdraví, dobré rodinné vztahy, práci, která vás těší a kvalitní přátele. Mým kolegům ze Zastupitelstva města Zlína i všem zaměstnancům Magistrátu děkuji za korektní a plodnou spolupráci ve prospěch našeho zeleného města Zlína.

Irena Ondrová

Obsah

Slovo primátorky	3
Vyplácení dávek poukázkami pokračuje	4
Méně míst s výherními hracími přístroji	4
Vypořádání majetku s Želechovicemi	4
Lidé si připomněli události roku 89	5
Opravy chodníků a silnic za 37,5 milionu	5
Děti z domova dostaly vánoční dárek	5
Koncert pro rodiny a neziskové organizace	6
Tříkrálová sbírka a koledování 2010	6
Projekt prevence kriminality pokračuje	7
Město cvičilo na mimořádnou událost	7
ZŠ Komenského vyučuje podle Montessori	8
Kampaň dětské zubní prevence	8
Kulturní univerzitní centrum	9
Výměna fidičských průkazů	10
Chytře na energii s podporou EU	11
Setkání s komisemi místních částí	12
Místní část Klečůvka	13
Rozšíření linek MHD 11 a 31 bylo správné	14
Finance pod drobnohledem	19
Slavnostní předání hraček	19
Ohlédnutí radních za loňským rokem	20-21
Slovo ředitele Filharmonie BM	22
Divadlo je veřejná služba	22
Přehled kulturních akcí	23-27
Fitnessky ze Zlína jsou nejlepší	30

Vydavatel magazínu:

Magistrát města Zlína
 ve spolupráci s HEXXA komunikační agentura s.r.o.
 Registrace MK ČR 13000
 Vychází v nákladu 34 400 ks. NEPRODEJNÉ.
www.zlin.eu

Redakční rada:

Irena Ondrová - předsedkyně redakční rady,
 Martin Janečka, Miroslav Kašný, Miroslav Hladík, Miroslav Šenkýř, Hynek Steska, Helena Eidová, Marie Masaříková, Irena Orságová,
 David Grác, Vojtěch Cekota, Jana D. Pláteníková

Redakce:

MMZ (radnice), náměstí Míru 12, 761 40 Zlín
 tel./fax: 577 630 250, Bc. Irena Orságová
 e-mail: irenaorsagova@muzlin.cz
 Mgr. Vojtěch Cekota - šéfredaktor
 Jana Pláteníková - redaktor
 David Čícha - grafická úprava, zlom
 Ivo Hercík - fotograf

Inzerce:

Mgr. Radoslav Šopík
 tel.: 602 850 180
 e-mail: radoslav.sopik@hexxa.cz

Distribuce:

Česká pošta, s.p., tel.: 577 004 113

Uzávěrka dalšího čísla je 8. ledna 2010

krátce

■ S přezazením domu č.p. 563 Sokolská mezi domy určené k prodeji souhlasili zlíňští radní. O odkoupení bytu požádali město nájemníci všech šesti bytových jednotek, které se v tomto domě nacházejí.

■ Vybraný úsek vozovky v místní části Mladcová opraví město v nejbližších dnech. Ulice vede k Rádiu Zlín. Samozřejmě, pokud to klimatické podmínky dovolí. Radní již schválili uzavření smlouvy s vybraným dodavatelem. „Nabídl nejnižší cenu, tj. cca půl milionu korun,“ upřesnil náměstek primátorky Miroslav Šenkýř a dodal, že na špatný stav komunikace upozorňovali obyvatelé této místní části při svém posledním setkání se zástupci krajského města.

■ Statutární město Zlín připravuje opravu chodníku v ulici Okružní č.p. 4601. Radní již schválili uzavření smlouvy o dílo na stavební práce v celkové hodnotě cca 300 tisíc korun.

■ Rekonstrukce se dočkají také lávky přes řeku Januštici v místní části Vršava a přes řeku Dřevnici v místní části Malenovice. Most přes Januštici spojuje silnici II/490 se sportovním areálem na Vršavě. „Je jediným dopravním napojením sportovního areálu,“ upozomil náměstek primátorky Miroslav Šenkýř. Podle jeho slov musí být opravena spodní nosná část mostní konstrukce. „Také na lávce pro pěší v Malenovicích musí být opravena mostní konstrukce. V opačném případě by musel být most uzavřen,“ zdůraznil Miroslav Šenkýř a dodal, že za opravy obou mostů zaplatí město celkem cca 400 tisíc korun.

■ **Nové ulice budou mít „nebeské“ názvy**
Červánková, Duhová, Nebeská, Měsíční a Hvězdná jsou nové názvy ulic ve zlínském místní části Příluky. Podali je zástupci stavebníků čtyř nových dvojdomů a 31 řadových domů v lokalitě Rezidence - Příluky. Jejich návrh projednala komise pro názvosloví a místní orientaci i Rada města Zlína. Nové názvy už schválilo i zastupitelstvo. Další návrh se týká ulice „Pod Kříby“, která se nachází v lokalitě pod ulicí „Kříby“. V této části je nový bytový dům se třemi samostatnými vchody. Zastupitelstvo schválilo také pojmenování ulic na katastrálním území Štípa. Na doporučení komise pro názvosloví bylo schváleno prodloužení názvu ulic „K Farmě“ a „K Letišti“. Ulice „K Farmě“ se napojuje z ulice „Stará cesta“ směrem do bývalého areálu „Družba“.

■ Kam se stromky po Vánocích?

Při úklidu vánočních stromků budou Technické služby Zlín postupovat jako každý rok, tzn. od 12. 1., při očekávané velké likvidaci stromků budou v určitých lokalitách (např. Jižní Svahy) nasazeny samostatné vozy na sběr stromků, které budou odvážet na skládku Suchý důl, kde se ve fermentoru přemění na biopálivo. V lokalitách s nižší koncentrací obyvatel budou stromky sbírány v rámci svozů komunálního odpadu. Stromky stačí ukládat vedle sběrných nádob.

Vyplácení dávek poukázkami pokračuje

Ve vyplácení některých typů dávek pomoci v hmotné nouzi prostřednictvím poukázek místo finanční hotovosti chce i v budoucnu pokračovat statutární město Zlín. Tato praxe má zabránit zneužívání dávek například na nákup alkoholických nápojů, cigaret nebo jejich utrácení ve výherních hracích přístrojích.

Podle zákona o pomoci v hmotné nouzi je možno některé dávky v hmotné nouzi vyplatit i věcnou formou. U některých typů dávek zákon dokonce určuje pořadí způsobu poskytnutí dávky. Teprve pokud nelze výplatu zajistit jinak, může být ve smyslu tohoto zákona sociální dávka vyplacena v hotovosti.

Stejně jako v letošním roce, i v letech následujících by k této formě vyplácení přistupovaly sociální pracovníci individuálně. Nikdy by však poukázky nenahradily celou dávku. Část dávek by klienti i nadále dostávali v penězích.

„Tento systém je motivační a je potřebný. Používáme ho proto, aby dávky sloužily účelu, ke kterému jsou určeny, a aby je lidé nezneužívali například k nákupu cigaret a alkoholu,“ vysvětlil náměstek primátorky Miroslav Kašný.

Zkušební provoz vyplácení některých dávek v hmotné nouzi zavedl Magistrát města Zlína v červnu 2009. Například v listopadu letošního roku bylo tímto způsobem prostřednictvím poukázek vyplaceno osmnáct klientů.

Nyní schválili zlíňští radní nové výběrové řízení, s jehož vítězem město uzavře smlouvu na dodávku poukázek na dobu neurčitou.

Poukázky slouží na zakoupení zboží základní životní potřeby v běžné obchodní síti – potraviny, drogerie, oděvy, obuv, školní potřeby a nezbytné vybavení domácnosti. [mm]

Méně míst s výherními hracími přístroji

O dvě adresy menší je seznam míst, na nichž je možno na území města Zlína provozovat výherní hrací přístroje (VHP). Počet adres tak klesl na 56.

„Dostali jsme petici s přibližně 350 podpisy, aby v Malenovicích v okolí Belvederu nebyly výherní automaty. Stejný názor vyslovila také Komise místní části Malenovice,“ vysvětlila důvod nové vyhlášky primátorka města Zlína Irena Ondrová a dodala, že lidé argumentovali např. blízkostí základní a mateřské školy. Z povolených míst tak vypadly adresy: třída Svobody 764 a třída Svobody 1026. Příloha vyhlášky již neobsahuje ani dvě adresy v samostatné obci Želechovice.

Primátorka Zlína také zmínila nový výnos ministerstva financí, který platí od 1. června 2009. „Podle něho v místech, v nichž vyhláška města nepovoluje hrací přístroje, nepovolí ministerstvo financí ani výherní terminály,“ upřesnila primátorka. Současně zdůraznila, že město aktivně přistupuje také k tvorbě nového herního zákona. Zlín omezil provoz VHP vyhláškou na podzim 2007. [mm]



Ilustrační foto / foto: Ivo Hercík

Schválili vypořádání majetku s Želechovicemi

Vypořádání majetku mezi statutárním městem Zlínem a obcí Želechovice nad Dřevnicí schválili zlíňští zastupitelé. Již v červnu loňského roku rozhodla Rada města Zlína, že při řešení majetkového vyrovnání bude Zlín postupovat v souladu s příslušnými ustanoveními zákona o obcích, která přesně definují, jakým způsobem má být při dělení obce majetek vypořádán. „Tato varianta nám připadá jako nejvíce transparentní a snad i nejvíce omezující emoce a případné konflikty či nedorozumění. Chceme, aby dělení majetku bylo vyvážené, objektivní a spravedlivé pro obě strany,“ řekl náměstek primátorky Miroslav Hladík.

Nemovitý majetek, který se nachází na území nové obce, včetně příslušenství, a také movitý majetek



Želechovice nad Dřevnicí / foto: Ivo Hercík

důležitý pro chod obecního úřadu a základní a mateřské školy, Zlín převedl na Želechovice v prvních měsících letošního roku. Hodnota již převedeného majetku je cca 199 milionů korun. Movité věci, finanční prostředky, závazky, podíly na právnických osobách založených obcí a ostatní práva přechází na novou obec v poměru podle počtu obyvatel původní obce a nově vzniklé obce. V případě Zlína a Želechovic je poměr cca 2,46 procenta.

Penězi město Zlín vyplatí Želechovicím obchodní podíl u deseti společností, jejichž tržní ceny stanovil soudní znalec. Jedná se o společnosti: Správa domů Zlín, spol. s r.o., STEZA Zlín, spol. s r.o., Pohřebnictví Zlín, spol. s r.o., Filharmonie Bohuslava Martinů, spol. s r.o., Bytové družstvo Podlesí, Česká spořitelna, a.s., Jihomoravská plynárenská, a.s., AZ Media, a.s., Ingstav Zlín, a.s., a PSG Zlín, s.r.o. Ve společnostech Technické služby Zlín, s.r.o.; Teplo Zlín, a.s.; Dopravní společnost Zlín – Otrokovice, s.r.o., a Vodovody a kanalizace Zlín, a.s., získají Želechovice od statutárního města Zlína podíl.

„Po vyčíslení movitých věcí, finančních prostředků, závazků, obchodních podílů dle znaleckých posudků atd. docházíme k cca 3,5 milionu korun. Musíme připočítat pohledávky Želechovic vůči Zlínu jako např. předplacené nájemné za hřobová místa na hřbitově v Želechovicích, poplatky za výherní hrací přístroj v letošním roce a další,“ řekl Hladík. Zlín tak vyplatí Želechovicím cca 449 tisíc korun. [mm]

Zlín dostane od E.ONu sto padesát tisíc na vánoční osvětlení

Dar na vánoční osvětlení v hodnotě 150 tisíc korun získalo statutární město Zlín od společnosti E.ON Česká republika. Dar předal primátorce města Zlína Ireně Ondrové formou symbolického šeku při slavnostním rozsvěcování vánočního stromu na zlínském náměstí Míru v pátek 4. prosince člen představenstva E.ON.

„Je to určitá forma poděkování za dosavadní spolupráci. Jsme si vědomi toho, že nemůžeme z pochopitelných důvodů obdarovat všechna města a obce, ale již vloni od nás podobný dárek obdrželo město Český Krumlov,“ vysvětlil Tomáš Kubín, vedoucí oblastního managementu E.ON. „Brnu, Zlín, Žďár nad Sázavou a Třebíč darujeme energii na vánoční osvětlení formou šeku,“ upřesnil. /foto: Ivo Hercík



Lidé si připomněli události listopadu 89

Celkem 400 osob si prohlédlo výstavu „Jak padaly dračí hlavy... Dvacet let od listopadu 1989 ve Zlíně“, která se konala od 29. října do 24. listopadu v Alternativě – kulturním institutu Zlín. Velký zájem byl také o besedy. A to jak ze strany studentů, tak veřejnosti.

Ranních besed určených pro školy se zúčastnilo celkem 327 studentů. Nejvíce přišlo diskutovat na třetí besedu zaměřenou právě na roli studentů při listopadových událostech. V Alternativě bylo 19. listopadu 160 žáků a hosté, tehdejší studenti: Jiří Devát, Bohumil Galásek, Věra Honajzrová a Bohuslav Záruba. Besedy pořádané pro širokou veřejnost v podvečerních hodinách navštívilo celkem 130 osob. V tomto případě byl největší zájem o druhou besedu. Na události ve zlínském Občanském fóru přišlo 11. listopadu spolu s Karlem Pavlišťkem, Bedřichem Koutným, Michalem Preiningerem, Stanislavem Devátým, Jiřím a Petrem Bartošovými, Miroslavem Zikmundem a Boženou Kalinovou vzpomínat 72 osob z veřejnosti. [mm]

Pozvánka na každoroční setkání v obřadní síni

Sváteční setkání a přípitek, na které zve primátorka Zlína Irena Ondrová, se uskuteční v úterý 29. 12. 2009 v obřadní síni zlínské radnice od 14 do 16 hod.



Děti z domova Burešov dostaly vánoční dárek

Vánoční dárek v podobě 16,5 tisíce korun předala po ukončení prosincového zasedání Zastupitelstva města Zlína řediteli Dětského domova na Burešově Jiřímu Sýkorovi primátorka města Irena Ondrová.



Primátorka I. Ondrová předává dar / foto: archiv MMZ

„Pokračujeme v tradici, kterou jsme před pár lety zahájili, a řediteli Dětského domova na Burešově, jsme předali dárek od úředníků magistrátu i volených zástupců města,“ řekla I. Ondrová a dodala, že letošní částka je nejvyšší ze všech dosavadních. „Mne to hodně těší, protože navzdory ekonomické krizi je vidět, že krize v lidských srdcích není,“ zdůraznila primátorka. Podle ředitele domova poslouží peníze například k nákupu zimního oblečení, bot, zimních kombinéz či výbroje na zimní rekreaci dětí. „V loňském roce jsme za peněžité dar dovybavili novou ložnici povlečením, peřinkami, záclonami a podobně. V předcházejících letech jsme koupili autosedačky,“ připomněl J. Sýkora. Na Burešově má nyní svůj domov 22 dětí předškolního věku. [mm]

Do oprav chodníků a silnic dal Zlín letos 37,5 milionu korun

Do oprav chodníků a místních komunikací investovalo statutární město Zlín v letošním roce více než 37,7 milionu korun. Z toho téměř 12,5 milionu korun zaplatilo krajské město za opravy silnic a chodníků, které se nachází v místních částech.

Ještě do konce roku by měla být upravena náves v Lužkovicích tak, aby umožnila otáčení vozů MHD, probíhá oprava silnice V Dolině v místní části Jaroslavice, před dokončením je oprava silnice Nerudova. V průběhu roku město dokončilo točnu U Majáku, opravilo např. silnici na Fügnerově nábřeží a mnoho dalších. Do oprav silnic město vložilo 22,6 milionu korun.

„Jen na základě požadavků komisí místních částí připravil odbor dopravy 76 oprav nejrůznějšího rozsahu. Z nich 41 dokončíme úplně a u 35 budeme pokračovat příští rok,“ zdůraznil náměstek primátorky Miroslav Šenkýř a dodal, že se jednalo o požadavky na opravy místních komunikací i chodníků.

Podle jeho slov město Zlín v letošním roce pokračovalo v budování bezbariérových zastávek. „V tuto chvíli dokončujeme zastávku a světelný semafor pro chodce na Podhoří,“ upřesnil M. Šenkýř a dodal, že na území města je již 26 takto upravených zastávek. Stavební práce na úpravu zastávek přišly na 21,1 milionu korun, z nichž dotace ze Státního fondu dopravní infrastruktury činily 8,3 milionu korun a dotace z Regionálního operačního programu Střední Morava pokryly 8,1 milionu korun.

V roce 2010 chce město opravit chodník v ulici Dlouhá od křižovatky Zarámí po Vodní. „Rozsáhlé a oprávněné požadavky na opravy chodníků máme a budeme mít také od místních částí,“ upozornil M. Šenkýř. „Narážíme ale i na z minulosti nedešené majetkové vztahy k pozemkům,“ dodal náměstek primátorky. [mm]

OBLAST	chodníky v Kč	místní komunikace v Kč
Zlín (město)	4 964 000	20 100 000
Místní části	9 994 000	2 488 000
Celkem	14 958 000	22 588 000



Koncert pro rodiny a neziskové organizace / foto: Marie Masaříková

Koncert pro rodiny a neziskové organizace

Jako poděkování zástupcům zlínských rodin a nestátních neziskových organizací, které pro ně ve Zlíně pracují, uspořádalo statutární město Zlín v rámci projektu „Plánování sociálních služeb metodou komunitního plánování“ již tradiční vánoční koncert. Přítomně přivítala primátorka Irena Ondrová a její náměstek Miroslav Kašný.

„Přestože je mezi námi mnoho movitých lidí, rozdávání ze srdce není každému vlastní. Přeji všem, aby rodiny, o které se staráte, byly v pořádku, aby kolem vás byla optimistická nálada, abyste kolem sebe měli lidi, jako jste vy. Moc bych si přála, aby bylo málo osamocenených dětí a naopak mnoho těch, kteří se umí pro radost druhých rozdat,“ řekla v úvodu primátorka Ondrová.

Koncertu se zúčastnili zástupci rodin, které se starají o více dětí, organizace a jedinci, kteří nahrazují tradiční rodinnou péči, a další.

Nádhernou atmosféru vytvořilo Collegium Antonína Dvořáka, v jehož podání zazněla díla světových autorů i koledy. Jednu ze skladeb si se svými bývalými kolegy zahrál i Miroslav Kašný, který tak přítomně přesvědčil, že ze svého umění nic nezapomněl. [mm]

Tříkrálová sbírka a koledování 2010

Když se řekne Charita Česká republika, vybaví si mnozí Tříkrálovou sbírku. Ta navázala na počátku nového tisíciletí na starou lidovou kolednickou tradici a od té doby každoročně v týdnu kolem svátku Tří králů, který připadá na 6. ledna, se vydávají skupinky koledníků do ulic českých měst a obcí, aby žádali do zapečetěných pokladniček o dary ve prospěch lidí, kteří se dostali do těžké životní situace. I v lednu 2010 vyjdou do ulic Tři králové, aby koledovali pro ty nejpotřebnější. V regionu Zlínsko je můžete potkat ve dnech 2. - 10. ledna.

Na svátek Tří králů, 6. ledna, projde Zlínem skutečný průvod. Tři králové na koních a jejich družina půjdou od kostela sv. Filipa a Jakuba přes náměstí Míru k radnici. Na pódiu před radnicí zahrají koledníci v 16 hodin živý betlém, zazpívají tříkrálovou koledu a před 17. hodinou děti sfouknou osvětlení na vánočním stromu na náměstí. Tříkrálová sbírka ale bude pokračovat. V ulicích Zlína bude nejvíce králů v sobotu 9. ledna. Letošní sbírka je určena na pomoc rodinám a lidem v nouzi u nás i v zahraničí a podporu charitativního díla. Výtěžek poslouží nemocným, handicapovaným, seniorům, matkám s dětmi v tísní a dalším potřebným skupinám lidí. Nad letošní sbírkou převzal záštitu náměstek primátorky města Zlína Miroslav Kašný. [rom]



Tříkráloví koledníci / foto: archiv Charity Zlín

Sociální služby dostanou téměř 4,5 milionu

Poskytnutí dotací v celkové výši téměř 4,5 milionu korun ze Sociálního fondu statutárního města Zlína schválili radní a doporučili zastupitelům ke schválení.

„Tímto způsobem podporujeme neziskové organizace, které poskytují nejrůznější sociální služby našim občanům,“ přiblížil náměstek primátorky Miroslav Kašný a zdůraznil, že si velmi dobře uvědomuje složitou situaci, v níž se tyto instituce ocitají. „Jsem rád, že město Zlín může rozdělit dotace alespoň ve stejné výši, jako tomu bylo pro letošní rok. I přesto však avizovaný pokles příjmů ze státního rozpočtu může některé služby neziskových organizací citelně ochromit,“ opakovaně řekl náměstek primátorky. Správní rada sociálního fondu projednala 29 žádostí o dotace na rok 2010 a roz-

hodla, že podpoří 24 projektů. „Například Centrum pro rodinu Zlín získá 250 tisíc na projekt Podpora rodinného života ve Zlíně; Centrum služeb postiženým Zlín 492 tisíc na projekt Centrum sociálních služeb Ergo Zlín určený pro dospělé osoby s mentálním postižením a dalších 642 tisíc na projekt Centrum sociálních služeb Horizont, který zajišťuje ambulanci i terénní služby pro občany s duševním onemocněním. Částkou 160 tisíc korun přispějeme také na projekt Dluhové poradenství Samaritán,“ vyjmenoval některé z dotací M. Kašný a dodal, že všechny podpořené projekty považuje za velmi zajímavé a přínosné pro dané cílové skupiny. „Ať jsou to dospělí i děti s nejrůznějšími postižením, osamělí senioři, matky s dětmi a mnoho dalších,“ uzavřel náměstek. [mm]

Odbor sociálních věcí informuje.....

Rok 2010 přinese v sociální oblasti řadu změn. Některé jen na jeden rok, některé na dlouhou dobu. Agend odborů sociálních věcí jednotlivých městských úřadů se změny nakonec tolik nedotknou. O rok bylo totiž odloženo snížení příspěvku na péči a jeho částečné vyplácení přímou úhradou (a následně poukázkami) poskytovatelům sociálních služeb u dospělých osob závislých v I. stupni (netýkalo se služeb pobytových). V tuto chvíli je prakticky jedinou změnou (a to pouze pro rok 2010) snížení tzv. příspěvku na benzín (správně příspěvku na provoz motorového vozidla). Příspěvek se sníží u ZTP o 50 % (z 6 000 Kč na 3 000 Kč) a u ZTP/P o 20 % (z 9 900 Kč na 7 920 Kč). Máme ovšem informace, že existují snahy tomuto snížení zabránit, tak uvidíme.

Další změna se týká přídávku na děti (dávka státní sociální podpory úřadů práce). Od ledna (vypláceno v únoru) dojde k jejich snížení o 50 Kč (na 500 Kč, 610 Kč a 700 Kč), přičemž se sníží i koeficient pro výpočet nároku vzhledem k příjmu rodiny (z 2,5x na 2,4x, což znamená, že nárok na něj bude mít méně dětí). Další avizované změny, jako např. snížení rodičovského příspěvku (ve všech výměrách) nebo snížení porodného, schváleny nebyly.

Největší změny se občanů dotknou v oblasti nemocenského a důchodového pojištění (agendy okresních a České správy sociálního zabezpečení). Ale i zde existují snahy některých poslanců o změny, takže není jisté, co nakonec bude od ledna platit. Od ledna (na jeden rok) by se měla snížit tzv. mateřská (správně peněžitá pomoc v mateřství), a to ze 70 % na 60 % denního vyměřovacího základu a bude se vypočítávat i z nižšího objemu. Rovněž se sníží i klasická nemocenská pro všechny a po celou dobu nemoci – vyjma prvních tří dnů nemoci, které nejsou placené – na 60 % denního vyměřovacího základu (do konce roku 2009 činí 60 %, 66 %, 72 % podle délky nemoci a 100 % u lidí práce neschopných či s nařízenou karanténou v důsledku záchranných prací ve veřejném zájmu).

Na jeden rok se také de facto sníží podpůrná doba u ošetřovného (z 9 na 6 dnů a z 16 na 13 dnů u osamělých rodičů), protože první tři dny ošetřování či péče nebudou placené. K 1. lednu 2010 je rovněž zrušen částečný invalidní důchod. Zákon nadále zná pouze invalidní důchod, který bude mít tři stupně podle ztráty pracovních schopností občana. [jp]

Projekt prevence kriminality pokračuje

Vážení a milí spoluobčané, dovoluji mi, abych se společně s vámi v tomto čísle magazínu poohlédl za výsledky práce Městské policie Zlín v loňském roce.

Pokud si vzpomenete, jedním z mých naprosto zásadních bodů, kterému stále přikládám velkou váhu, bylo zlepšení vztahu MP Zlín k veřejnosti a naopak. Jsem přesvědčen, že se mi tento bod podařilo společně s mými spolupracovníky z MP Zlín naplnit. Velký důraz stále klademe na informování občanů našeho města o činnostech, které MP Zlín provádí, o jednotlivých zákrocích či událostech, a v neposlední řadě také o rizicích. O tomto všem se můžeme dozvědět jednak prostřednictvím webových stránek www.mpzlin.cz, či ze zpráv, uveřejňovaných v médiích.

Rád bych zde také zmínil, že velmi pozitivně vnímám tu skutečnost, že se na MP Zlín obrací stále větší množství občanů. Ať už prostřednictvím tísňové linky 156, telefonicky nebo osobně. Každodenní činnost strážníků je velmi náročná, slouží 24 hodin denně, v jakémkoliv počasí. Počet těchto činností i přijatých oznámení se rok od roku navyšuje, a to je pro mě znamením, že svou práci vykonávají skutečně dobře.

Kromě této rutinní, každodenní práce se strážníci podíleli společně se složkami IZS, jakožto i osobně, na záchraně spousty lidských životů. Jako důkaz jejich dobré práce je získání Ceny Salvatora, kterou strážníci obdrželi za včasný zákrok a podílení se na záchraně života mladé ženy. Vzhledem k tomu, že i v roce 2009 jsme měli spoustu obdobných zákroků, tak i letos budeme strážníky na tuto cenu nominovat.

Jsem velmi rád, že jsme mohli pokračovat v projektech Prevence kriminality a sociálně patologických jevů. V jednotlivých číslech magazínu jsem vám všechny tyto projekty jednotlivě představil. Jen pro



připomenutí, jednalo se o následující projekty. Akce „Jehla“, při níž strážníci ve spolupráci s pracovníky odboru městské zeleně pravidelně kontrolují dětská hřiště a jejich okolí. Projekt „Řetězec“, který je zaměřen na oblast seniorů a jeho součástí je bezplatné montování bezpečnostního řetězku na dveře, jelikož, jak jistě víte, právě tato skupina našich spoluobčanů je až extrémně vystavena nájezdům hyen - a to slovo se nebojím použít, kteří se je snaží obrát o jejich mnohdy celoživotní úspory. Projekt „Nechci být obětí“, který je určen pro ženy, které se staly obětí trestné činnosti, anebo ženy, které se vzhledem ke svému zaměstnání obětí stát mohou. Projekt „Bezpečnostní stojany na kola“, který spočívá v instalaci masivních odolných bezpečnostních stojanů, ve kterých se jízdí kolo zabezpečí uchycením rámu kola do kovového třmenu, který



se uzamyká cylindrickou vložkou. Projekt „Výchova mládeže v dlouhodobých projektech PAPA – policejní akademie preventivních aktivit, který je zaměřen na výchovu dětí a mládeže navštěvujících základní a střední školy.

Jistě byste teď mohli namítnout, že záměrně vzpomínám jen to pozitivní a negativním věcem se vyhýbám. Není tomu tak. Jsem si velmi dobře vědom, že někteří z vás, našich spoluobčanů, nahlíží na tuto složku jako na složku zbytečnou. Při čtení každé stížnosti, která se týká postupu strážníků, jako zbytečně přísného a někdy i neoprávněného, se nad tím musím zamyslet. Proč, když se pisatel dopustil protiprávního jednání, nedokáže za něj nést zodpovědnost a proč se ohání druhými s úmyslem vyhnout se postihu. Víte, když já udělám chybu, nesu si zodpovědnost plně za sebe. Pokud by si toto každý z nás dokázal uvědomit, jsem přesvědčen o tom, že by mi na stole stížností ubylo. Uvědomme si, prosím, že bez práce této bezpečnostní složky by se nám všem v tomto městě hodně špatně žilo.

Přeji vám všem úspěšně vkročení do roku 2010.

Martin Janečka,
1. náměstek primátorky



Město cvičilo na mimořádnou událost

Dosud největší cvičení Krizového štábu statutárního města Zlína se uskutečnilo ve středu 25. listopadu. Jeho námětem byla fiktivní průmyslová havárie, při které došlo k úniku chladiva ze strojovny Zimního stadionu Ludka Čajky.

Nejprve je asi třeba zodpovědět otázku, proč vedle pravidelných cvičení, která provádějí základní složky integrovaného záchranného systému, realizovalo statutární město Zlín cvičení vlastní. Takovým důvodem jsou především povinnosti primátorky a orgánů obce, které na ně kladou zákony č. 239/2000 Sb., o integrovaném záchranném systému, a č. 240/2000 Sb., o krizovém řízení. Konkrétně se takové úkoly týkají například podílu orgánů obce na provádění záchranných a likvidačních prací společně se složkami IZS, na zajištění veřejného pořádku, zajištění varování osob před hrozícím nebezpečím, zajištění evakuace, ukrytí a nouzového přežití obyvatel atd. A právě nácvik vyzkoušení, evakuace a zprovoznění místa nouzového přežití byly stěžejními úkoly pro členy krizového štábu města i zainteresované složky, kterými byly vedle IZS jednotky sborů dobrovolných hasičů a Městská policie Zlín.

K fiktivnímu úniku chemické látky došlo v 7.30 hodin, hlášení o havárii přijalo krajské operační a informační středisko Hasičského záchranného sboru Zlínského kraje. Do dvou minut byla o mimořádné události vyzkoušena také Městská policie Zlín, která dále informovala představitele města. Na pokyn primátorky bylo přímo ze služebny strážníků odvyhlášeno hlášení, které pomocí tlampačů varovného

a informačního systému obyvatel (VISO) informovalo o vzniklém nebezpečí občany, kteří se nacházeli či kteří bydlí v blízkosti havárie. Aby nedošlo k panice mezi veřejností, nebyly tentokrát z reproduktorů slyšet sirény a varování, ale pouze hudba. Dále byl aktivován krizový štáb statutárního města Zlína, jednotky sborů dobrovolných hasičů z místních částí Prštné a Jaroslavice. K místu havárie také vyrazily hlídky strážníků, které se podílely na bezprostřední evakuaci osob a uzavření ohroženého prostoru.

Již v 8.45 hodin zasedla bezpečnostní rada a krizový štáb města. Bylo třeba zajistit evakuaci ohrožených osob a jejich nouzové ubytování. Vynikající práci přitom odvedly jednotky sborů dobrovolných hasičů, které zprovoznily jak registrační pracoviště na shromaždišti evakuovaných, tak i evakuační středisko a místo nouzového přežití. Tím byla tělocvična základní školy na ulici Kříby, kde vznikly potřebné lůžkové kapacity a další zázemí. Při organizaci evakuace velmi dobře spolupracovali dobrovolní hasiči se strážníky MP Zlín, vozidla potřebná k převozu evakuovaných přistavila Dopravní společnost Zlín – Otrokovice. Ohrožené osoby představovali studenti Vyšší odborné školy zdravotnické ve Zlíně.

Krátko před jedenáctou hodinou dopolední byli evakuováni dopraveni autobusem do evakuačního střediska. Zde byli vybaveni nejnutnějšími věcmi a byla jim poskytnuta strava. Přibližně o tři hodiny později pak praktická část cvičení skončila.

Zbývá odpovědět na otázku, co se při nácviku povedlo a co ne. Za jednoznačný úspěch lze považovat

celkovou činnost krizového štábu, sborů dobrovolných hasičů z místních částí Prštné a Jaroslavice, i strážníků Městské policie Zlín. Rezervy se naopak ukázaly při praktickém řešení specifických situací, kdy vystávaly požadavky na akutní zajištění konkrétních léků, rychlé zajištění teplých oděvů pro evakuované osoby či péče o jejich domácí zvířata. Rovněž byly v rámci krizového štábu a IZS konzultovány další aspekty možné reálné situace, kdy se ukázala určitá nejednotnost získávaných informací. A právě pro tato zjištění splnilo cvičení svůj cíl bezezbytku. Připravenost jednotlivých zúčastněných subjektů k operativnímu řešení mimořádných událostí a následků v celé jejich šíři je nezbytným předpokladem k jejich úspěšnému zvládnutí, pokud by v budoucnu skutečně nastaly. Proto jim věnujeme i touto formou tolik úsilí. [mk]



Nácvik evakuace / foto: archiv MMZ

slopec pro děti



Když si s něčím nevíš rady, modrý slon je v mžiku tady.

<http://www.sos.zlin.cz>

Máš starosti? Něco tě tíží? Hledáš pomoc?

Děti a dospívající, kteří nemají možnost využít telefonu, ale mají přístup k internetu, se mohou na Schránku SOS obrátit přes e-mail a konzultovat zde svoje problémy. Odborníci ze Schránky SOS odpoví na dotazy v nejkratším možném termínu, zpravidla do 3 pracovních dnů. Pamatuj si, že z každé zdánlivě slepé uličky vždy vede cesta ven. Pokud tě trápí nějaký školní, zdravotní nebo osobní problém, rozhodně s ním nebuď sám, tím se situace jen zhoršuje. Pokud se obáváš reakce rodičů nebo kamarádů a nemáš si s kým popovídat, napiš kdykoliv ve dne i v noci na Schránku SOS. Odborníci ze Schránky SOS se pak pokusí, společně s tebou, hledat řešení tvé situace. Jsou připraveni hledat řešení tvé situace a nabídnout pomoc. Zaručují ti naprostou anonymitu a ochranu osobních údajů.

Na internetové schránce je možné získat rovněž kontakty na různé odborné instituce v místě bydliště či kdekoli jinde. [ořaztv]

ZŠ Komenského vyučuje podle Montessori

Významným datem nejen pro učitele, ale i pro 21 prvňáčků a druháků, a také pro jejich rodiče, bylo 1. září 2009. Tímto dnem se definitivně začaly realizovat představy o otevření třídy vyučující podle Montessori pedagogiky ve Zlíně. Všechny děti, jejich rodiče a paní učitelka se sešli v učebně, na jejíž úpravě se podíleli jak samotní rodiče, tak i vyučující. Třída, která je velmi útulná, barevně vymalovaná, vybavená speciálním nábytkem, kobercem i malými koberečky pro jednotlivé děti prvního a druhého ročníku, dostala název M I.

Učitelky 4. ZŠ ve Zlíně **Jolana Končáková, Gabriela Strouhalová** a **Karin Frýdlová** nám ochotně zodpověděly několik otázek k tomuto novému projektu:

Čím se vyznačuje pedagogika podle Montessori?

Soužití dětí a paní učitelky vychází ze společně vytvořených pravidel, která se děti učí respektovat. Učitelka vede děti v jejich práci a usměrňuje výběr činností. Pochopení učiva dětem usnadňují speciální pomůcky, kterými je třída vybavena. Specifickým znakem práce v Montessori třídě je skutečnost, že každá pomůcka je v učebně zastoupena pouze jednou. Děti jsou tak vedeny k trpělivosti a vzájemné toleranci.

Jaká skupina dětí se v prvním ročníku sešla?

Ve třídě se sešly děti s různým stupněm znalostí a vědomostí, s rozdílnými pohledy na svět a různým temperamentem. Je krásné je sledovat, jak se navzájem doplňují, učí jeden od druhého a postupně poznávají, že smyslem nabývání kompetencí, do-

vedností a znalostí není být vždy první a nejlepší. Skutečnost, že se jim povedlo dokončit práci správně, že vyřešily náročný úkol, že překonaly velkou překážku, je sama o sobě velkou odměnou.

Jak probíhá hodnocení dětí v takové třídě?

Známkování je nahrazeno slovním hodnocením. Pro rodiče i děti má slovní hodnocení mnohem větší informační hodnotu než pouhá známka nebo razítko. Mimo krátkých sdělení v hodnotící knížce jsou pro rodiče připraveny také individuální hodnotící schůzky. Ty probíhají v úzkém kruhu učitel – rodič – žák. Všichni zúčastnění si zde shrnou, co konkrétně dítě zvládlo a kterým směrem má dále zaměřit své úsilí. Velkou roli v Montessori třídě hraje také sebehodnocení dětí, kterému se však žáci teprve učí.

V Montessori školách se v hodnocení uplatňuje specifický přístup k chybám a nedokonalostem žáků.

Ano, děti vedeme k poznání, že chyba není nepřítel, po kterém přichází trest, ale naopak chyba nás učí hledat nové postupy a řešení. Cílem snažení dětí není jen osvojování si poznatků, ale i rozvoj samostatnosti, zodpovědnosti a schopnosti spolupracovat a komunikovat. Velkým přáním pedagogů školy je, aby žákům jejich nadšení a zájem o nové poznatky vydržely i nadále. Doufají, že se dětem podaří v jejich dalším životě, který mají před sebou, uplatnit to, co se prostřednictvím Montessori pedagogiky naučily. [red]

Přijďte se k nám podívat

Vedení Základní školy Zlín, Slovenská 3076, zve srdečně rodiče, budoucí školáky i ostatní zájemce na Den otevřených dveří ve čtvrtek 7. 1. 2010 od 8 do 17 hodin. Otevřený bude vchod v pavilonu C (1. stupeň a školní družiny) a hlavní vchod do budovy školy. Zápis do I. tříd proběhne v pátek 15. 1. 2010 od 13 do 18 hodin. U zápisu rodiče předloží občanský průkaz a rodný list dítěte.

Také v novém školním roce 2010/2011 plánujeme otevření logopedické třídy pro děti s poruchami řeči (např. dysfázie, dyslálie, koktavost atd.). Bližší informace na tel. č. 577 006 523 a na [www.stránkach školy](http://www.stránkach školy.zsslovenska.eu) [red]

Příběh z dětského domova

Svůj příběh napsala pro čtenáře Magazínu Zlín dívka Eliška z dětského domova v Malotově vile. „V dětském domově budu slavit se svou mladší sestrou už čtvrté vánoce. Do domova jsme se dostaly kvůli neshodám v naší rodině, příčinou byl alkohol. Od tří let jsme žily u babičky a tatky, protože mamka asi neměla peníze, aby nás živila. Mamka je

často ve Zlíně, ale pořád se na něco vymlouvá, má dluhy a žít s ní by asi nešlo. Nevěříme jí. Babička a táta byli v pohodě, ale potom museli splácet různé dluhy. Tatka neunesl rozvod s mamkou a začal pít. Brzy chodil domů nalitý a mlátil babičku, a když jsme ji chtěly bránit, tak jsme to taky schytaly. Babička také začala pít a tatka nás za to vyhazoval z bytu třeba i v zimě.



Obyvatelé dětského domova v Malotově vile / foto: archiv DD Lazy

Jednou našla nějaká holka sestru pod stanem a zavolala policii se sociálkou. Ten den jsme jely do nemocnice. Na druhý den přijela paní sociálka s tetou ředitelkou a odvezly nás do domova. Babička za námi jezdila do domova skoro každý víkend na návštěvu, ale už umřela. Táta se bohužel upil. V dětském domově je to super, protože máme moc možností. Jsou tu super děčka a tety také. Jsem tu prostě šťastná a nikdy odtud nechci odejít.“ [hs]



Kongresové a univerzitní centrum ve Zlíně a jeho historie

V posledních měsících nelze nevidět jak – doslova a do písmene – před očima roste den za dnem nová, architektonicky neobvyklá budova v samém srdci města. Na místě bývalých Masarykových škol, blízko Tržnice i Prioru, v těsné blízkosti Gahurova prospektu, na linii ulice Štefánikovy, hned vedle zeleného Komenského parku, vyrůstá nový, odvážný projekt – výsledek společného rozhodnutí zdejší univerzity i města Zlína. Časová asymetrie výstavby je zřejmá. Každá část měla a má jiného zadavatele a podle toho byly a jsou čerpány finance z odlišných zdrojů. Univerzita, jako veřejnoprávní instituce, pouze ze státních prostředků, město Zlín z několika zcela odlišných.

Zásadní rozhodnutí o výstavbě komplexu bylo učiněno již v roce 2003. U zrodu myšlenky nahradit původní zástavbu něčím zcela odlišným, hodným třetího tisíciletí, stál bývalý rektor UTB – Petr Sába, bývalý primátor Zdeněk Dostál a také já. Proč vlastně padlo toto zásadní rozhodnutí? Stručně řečeno:

1/ Univerzita potřebovala novou univerzitní knihovnu, protože stará již evidentně kapacitně nedostačovala.

2/ Město Zlín, pokud se někdy v budoucnosti bude zabývat totální obnovou bývalého Památníku T. Bati, musí vyřešit provizorní a velmi nevhodné umístění Filharmonie B. Martinů, stejně jako zřizovatel Krajské galerie umístění její.

3/ Ve Zlíně – především po privatizaci bývalé Družby, chybí víceúčelový sál pro společensko kulturní aktivity občanů. Zadání projektu dostala od zadavatelů již tehdy ve světě uznávaná architektka a zlínská rodačka – Eva Jiřičná. A hned při prvním předložení studie jsme se střetli se zcela záporným vyjádřením některých brněnských památkářů. Tehdy nám ale významně pomohl bývalý generální ředitel Památkového ústavu v Praze – prof. Kotalík, který naopak projekt vyzdvihl a také vydal povolení ke stavbě.

Přesto jsme si studii ještě nechali posoudit několika významnými autoritami v oboru architektury z nichž namátkou cituji například profesora Masáka: „Posuzování nových záměrů je okamžité, je závislé na stavu společnosti, na její kulturní vyspělosti a celkové orientaci... Historie však potvrzuje skutečnost, že dotváření a přetváření existujících hodnot je stejně přirozené, i když stejně ob-

tížné, jako život sám,“ a dále pokračuje: „Předpokládám, že žádné z autorit, tedy ani brněnští památkáři, nebudou požadovat „kopírování“ vnější stránky architektury 20. a 30. let dvacátého století“. Jedním z řady dalších, kteří se tehdy transparentně vyjádřili, byl i profesor Sedláček z VUT Brno. Cituji: „V souvislosti s výstavbou dominantních budov ve Zlíně zastávám již řadu let vyhraněné stanovisko. Jednak odmítám provádění kopií nebo replik, jednak jsem proti novostavbám, jejichž pojetí je více, nebo méně rozmělněným parafrázováním baťovské architektury meziválečného a těsně poválečného období. Má-li být tato zásada aplikována při posuzování uvedeného záměru, pak to vyžaduje, aby na dotyčném, velmi exponovaném místě po asanovaných Gahurových školách vzniklo dílo, jež obohatí Zlín o hodnotu, odpovídající počátku nového století. Tento předpoklad plně garantují osobnost a tvorba autorky.“ Je seriózní také zmínit se o zcela opačných názorech, ve kterých dotčení (většinou laici), poukazovali na nedostatek financí, na nadbytečnost staveb, na nevyužití stávajícího a chátrajícího továrního areálu. Osobně jsem pevně přesvědčena o tom, že rozhodnutí UTB i Zastupitelstva města Zlína bylo tehdy – v roce 2003 – správné.

Bylo vedeno ambicí a odvahou přinést sem k nám do Zlína opět světovou architekturu, stejně, jak tomu bylo v nezapomenutelném úspěšném baťovském období. Po celou dobu přípravy i realizace městské části = polyfunkční stavby bylo největším problémem získávání finančních zdrojů. Proto také byla stavba rozdělena do několika etap – přeložek sítí, spodní stavby (garáže a technické zázemí), horní stavby a restaurace.

Podzemní část byla profinancována ze zdrojů městských i státních a činí 180 mil. korun.

Průběžně – po celá léta jsem dostávala sliby a nadšené reakce na projekt od všech, kteří nám mohli jakkoliv finančně pomoci. Tím, kdo alespoň částečně pomohl je současný ministr financí Eduard Janota (ze stát. rozpočtu jsme průběžně obdrželi 70 mil. korun). Pokoušeli jsme se také o tzv. evropské zdroje. Na jejich čerpání bylo vyhlášeno několik programů, ale vždy stejně – sice s nadšenými slovy o tom, jak úžasný projekt máme, ale se zdůvodněním, že např. přímo ve stavbě není ubytování, nebo sportoviště, atd., jsme nedostali ani korunu.

Je s podivem, jakým naprosto nesmyslným požadavkům ale tehdy bylo vyhověno. Postupovali jsme však tvrdohlavě, krok za krokem dál – i když mezi realizací jednotlivých etap byly kratší či delší přestávky. V jistých místních médiích se opakovaně objevovaly články plné skepse. Přesto byla podle plánu byla řádně zkolaudována část podzemní a následovalo vyhlášení soutěže na stavbu horní. Horní hranice rozpočtu byla zastupitelstvem daná. Ale přesto mě výsledky investorské soutěže doslova šokovaly. Právě tehdy jsem učinila nejtěžší rozhodnutí od započetí stavby – zrušit soutěž, počkat a vyhlásit novou. Snad osud tomu chtěl, že podstoupení riskantního rozhodnutí se ukázalo být správným. Výsledky nové soutěže jsou o stamiliony nižší.

Zcela zásadní pro zajištění financování bylo úspěšné předložení Integrovaného plánu rozvoje města, včetně projektové žádosti „Kulturní a univerzitní centrum Zlín“ Regionální radě regionu soudržnosti Střední Morava. Při jeho posuzování jsme byli podpořeni nejenom minulým, ale i současným vedením Zlínského kraje.

Letos jsme obdrželi a také podepsali smlouvu o poskytnutí finančních prostředků ve výši 18 mil. eur, ze kterých bude vyčleněna dotace na vybudování polyfunkční budovy Kongresového centra ve výši cca 380 mil. Kč, tj. 85 % nákladů, zbývajících 15% platí město ze svého vlastního rozpočtu, stejně jako celou menší budovu restaurace.

Vyplatilo se neztrácet nervy, bojovat, přesvědčovat i „nevěřící Tomáše“ a já pevně doufám, že pro vás – Zlíňany slavnostně otevřeme prostory KUC v září příštího roku.

P.S. – Na rozdíl od daleko bohatšího Brna, kde se do dnes jen diskutuje, případně prostřednictvím současného ministra kultury žádá o stamilionové státní dotace na vybudování kvalitního koncertního sálu – my ve Zlíně jsme dokázali takřka nemožné.

Závěrem si dovoluji poděkovat všem těm, kteří projekt podporovali a věřili v jeho realizaci.

Irena Ondrová

EVROPSKÁ UNIE A EVROPSKÝ FOND PRO REGIONÁLNÍ ROZVOJ JSOU PARTNERI PRO VÁŠ ROZVOJ.



Výměna řidičských průkazů

Řidičské průkazy vydané od 1. ledna 1994 do 31. prosince 2000 jsou jejich držitelé povinni vyměnit nejpozději do 31. prosince 2010! Uplynutím stanovené doby pro jejich výměnu řidičské průkazy pozbývají platnosti.

Žádost o výměnu řidičského průkazu je nutné podat na oddělení řidičských průkazů obecního úřadu obce s rozšířenou působností (městský úřad, magistrát města), příslušného podle místa trvalého pobytu na území České republiky.

„Žádost o vydání ŘP“ je k dispozici na pracovištích ORP.

K žádosti musí být doložen

- platný doklad totožnosti (občanský průkaz, pas)
- průkazová fotografie o rozměrech 3,5 x 4,5 cm
- ŘP, který podléhá povinné výměně

Řidičský průkaz je vydán do 20 dnů od podání žádosti, příp. do 5 pracovních dnů od podání žádosti po úhradě správního poplatku 500 Kč. Povinná výměna ŘP je osvobozena od správního poplatku, vyjma vydání ŘP ve lhůtě kratší, tj. do 5 pracovních dnů od podání žádosti (viz výše - správní poplatek 500 Kč).

Doporučujeme Vám výměnu ŘP neodkládat. S blížícím se koncem stanoveného termínu pro výměnu řidičských průkazů (31. prosince 2010) lze očekávat na ORP zvýšenou kumulaci řidičů (osob) a nezapomínejte, že vyřízení žádosti o vydání ŘP trvá až 20 dnů. [mm]

Uvedená výměna se vztahuje na následující typy řidičských průkazů:



ŘP vydávány 1994 - 1996

ŘP vydávány 1996 - 2000

Správní rada fondu zdraví

vyhlašuje výběrové řízení

na poskytnutí finančních prostředků z fondu zdraví statutárního města Zlína na rok 2010.

Finanční prostředky jsou určeny k podpoře léčebné preventivní péče lůžkových zdravotnických zařízení na území statutárního města Zlína, preventivních zdravotních programů, projektů podporujících zdravý životní styl, tvorby a udržení zdravého životního prostředí.

Uzávěrka příjmu žádostí je 26. února 2010.

Závazné formuláře žádostí a informace poskytuje Odbor školství, zdravotnictví, mládeže a tělovýchovy Magistrátu města Zlína (detašované pracoviště Zarámí 4421) – J. Richtrová, tel. 577 630 330 nebo jsou k dispozici na internetu: www.zlin.eu

Žádosti budou posuzovány podle kritérií daných statutem fondu zdraví. Správní rada fondu se při svém rozhodování řídí Obecnými pravidly pro poskytování dotací z účelových fondů statutárního města Zlína, má právo navrhnout předloženou žádost k zamítnutí.

Miroslav Šindlář,

předseda správní rady fondu zdraví

Správní rada Kulturního fondu města Zlína

vyhlašuje výběrové řízení

na přidělení dotací z kulturního fondu na nájemné prostor k pravidelné činnosti v roce 2010.

Dotaci lze použít jako podporu subjektů zajišťujících estetickou výchovu: např. hudební, výtvarnou, taneční, literárně-dramatickou.

O dotace mohou žádat právnické a fyzické osoby, které zabezpečují konkrétní kulturní činnost. Na poskytnutí dotace není právní nárok.

Termín uzávěrky je 5. února 2010 do 14 hodin.

Závazné formuláře žádostí o dotaci a informace poskytnou Odbor kultury Magistrátu města Zlína, detašované pracoviště Zarámí 4421, Ing. Renata Robková, 5. etáž, tel. 577 630 314.

Formuláře jsou k dispozici na www.zlin.eu, Občan – Magistrát - radnice - Formuláře – Odbor kultury.

Irena Ondrová,

předsedkyně správní rady Kulturního fondu města Zlína

Svoz bioodpadu v lednu 2010 na Podvesné a Zálešné

Po úspěšném zavedení sběru bioodpadu ve vybraných lokalitách Podvesná a Zálešná se bude svážet biologický odpad (BRKO) z domácností a zahrad i v roce 2010. V zimních měsících, kdy není rozložitelného odpadu mnoho, bude probíhat svoz pouze jedenkrát za měsíc. Na Podvesné byly stanoveny termíny svozu BRKO na 18. 1. a 15. 2. 2010 a na Zálešné 12. 1. a 9. 2. 2010. V lednu příštího roku obdrží každá domácnost v uvedené lokalitě harmonogram svozu BRKO a komunálního odpadu na celý rok.

Děkujeme všem občanům, kteří se aktivně zapojili do třídění další složky komunálního odpadu.

Upozornění

Kancelář místní části Zlín – centrum bude od 1. do 31. ledna z důvodu rekonstrukce budovy uzavřena.

Správní rada fondu rozvoje bydlení

vyhlašuje výběrové řízení

na poskytnutí úvěrů na opravy bytů, rodinných a bytových domů.

Úvěry město poskytne na základě statutu fondu rozvoje bydlení.

Úvěry na opravy bytového fondu mohou využít pouze vlastníci bytů, rodinných nebo bytových domů na území statutárního města Zlína. Úvěry jsou určeny například na obnovu střechy, zateplení obvodového pláště, rekonstrukci technického zařízení, na výměnu oken, ale i na střešní nástavbu bytů, vestavbu bytů do půdních prostor nebo na přestavbu nebytového prostoru na byty. Horní hranice úvěru na určitý účel je uvedena ve statutu fondu rozvoje bydlení.

Roční úroková sazba je 3 % a doba splatnosti je do 5 let.

Podmínky výběrového řízení, závazné náležitosti žádosti o úvěr, povinné doklady, náležitosti smlouvy o úvěru a způsob ručení jsou stanoveny ve statutu fondu rozvoje bydlení.

Statut fondu rozvoje bydlení a formuláře žádosti o úvěry získáte na Odboru ekonomickém Magistrátu města Zlína, nám. Míru 12, kancelář č. 241, L. Simkovičová, telefon 577 630 288, v informačním středisku Magistrátu města Zlína (budova radnice) nebo v elektronické podobě na internetové adrese www.zlin.eu – Občan – Dotace a poplatky – Dotace z fondů – Fond rozvoje bydlení.

Vyplněné žádosti včetně příloh doručte do kanceláře č. 241 nebo do podatelny Magistrátu města Zlína, nám. Míru 12, v termínu **od 11. ledna do 24. února 2010.**

Jan Zlinský,

předseda správní rady Fondu rozvoje bydlení

Zřízení jednotného kontaktního místa

Od 28. 12. 2009 se živnostenský odbor Magistrátu města Zlína zapojil do projektu ministerstva průmyslu a obchodu a zřídil jednotné kontaktní místo (JKM), jehož účelem je usnadnit vstup do podnikání začínajícím podnikatelům.

Účelem JKM je poskytnutí maxima informací, které podnikatel potřebuje k podnikání, a dále zprostředkovává kontakty s příslušnými úřady, zabývajícími se povolováním konkrétních činností, nejen v ČR, ale i v jednotlivých členských zemích EU.

JKM poskytuje:

- informace potřebné pro získání oprávnění, zejména náležitosti žádosti a kontaktní údaje správních orgánů,
- obecné informace o poskytování služeb v jiných členských státech EU,
- obecné informace o opravných prostředcích a o řešení sporů v celé EU,
- obecné informace o ochraně spotřebitele v jiných členských státech,
- kontaktní údaje osob, které mohou poskytovatelům či příjemcům poskytovat praktickou pomoc v případě problémů s úřady a to nejen doma, ale kdekoli v EU.

JKM bylo kromě živnostenského odboru Magistrátu města Zlína zřízeno také na dalších 14 živnostenských úřadech, které se nachází převážně v sídle krajských měst.

Naděžda Hasíková,

vedoucí živnostenského odboru

Chytře na energii s podporou Evropské unie. Co přinesl projekt jeho přímým účastníkům?

Od května 2005 je Zlín spolu s třemi dalšími evropskými městy účastníkem mezinárodního projektu Energy in Minds! (Mysleme na energii!). Jeho cílem je prokázat na komunální úrovni, že lze do roku 2010 dosáhnout výrazného snížení závislosti na fosilních zdrojích energie (uhlí, ropě a zemním plynu), aniž by se to jakkoliv dotklo životní úrovně obyvatel či ekonomického rozvoje města. Naopak: občanům a institucím má program přinést úspory ve výdajích za energii, místním firmám pak zakázky při zateplování budov a jejich vybavení moderními technickými systémy, využívajícími obnovitelné zdroje energie. Investiční aktivity se týkají především tzv. demonstrační oblasti, orientačně se jedná o místní části Louky a Podhoří.

Co přinesl projekt Energy in Minds jeho přímým účastníkům? Tentokrát se na přínos projektu ptáme Hynka Stesky, náměstka primátorky statutárního města Zlína.

Realizace projektu Energy in Minds! probíhá ve Zlíně od května roku 2005. Do této doby nebylo možné se do obdobného projektu v České republice zapojit. Nabídka Zeleného bydlení o. s. stát se přímým účastníkem projektu a zprostředkovat dotace z oblasti obnovitelných zdrojů energií a úsporných opatření alespoň pro část města, jsme proto rádi přijali. Mimo projekty realizované v demonstrační oblasti bylo možné podpořit také rekonstrukci Mateřské školy Santražiny, kterou navštěvuje na 112 dětí z celého města Zlína, a instalaci velkoplošného solárního systému na střeše Městských lázní ve Zlíně.

Rekonstrukce MŠ Santražiny zahrnovala kompletní výměnu stávajících okenních výplní za nové včetně parapetů, výměnu venkovních dveří, zateplení střechy, kompletní zateplení obvodového pláště budovy, výměnu radiátorů včetně rozvodů ÚT a přestavbu výměňkové stanice.

Instalace velkoplošného solárního systému na budově Městských lázní Zlín byla také podpořena z prostředků projektu Energy in Minds! Na střeše městských lázní bylo instalováno 76 ks vakuových solárních kolektorů o celkové ploše 228 m². Teplo získané solárními kolektory je celoročně využíváno pro ohřev vody v krytém 50metrovém bazénu a v letních měsících potom pro ohřev vody ve venkovním 25metrovém bazénu. Systém byl uveden do provozu v polovině roku 2008 a do konce téhož roku přinesl úsporu cca 500 GJ tepla. Letošní rok nebyl ještě vyhodnocen. Mimo toto opatření byla v průběhu tohoto roku v lázních instalována tepelná čerpadla, která společně s rekuperací, ohřivači teplé vody a ventilátory slouží k ohřevu vzduchu a bazénové vody v budově padesátimetrového bazénu.

Další aktivitou zrealizovanou z projektu je instalace IRC systému v budově Základní školy M. Alše na Podhoří. Systém IRC řídí prostřednictvím hlavic s termopohonem a příslušného softwaru přívod topné vody do 525 radiátorových těles v budově školy. Tím zajišťuje v jednotlivých třídách optimální teplotu během vyučování, zatímco přes noc a o víkendech se tyto místnosti pouze temperují. Stejně řídicí systémy byly v roce 2006 instalovány v 10. MŠ a 5. ZŠ. V uplynulých třech hodnocených obdobích bylo dosaženo úspory ve výši 27 %, což představuje 5 580 GJ ročně. 1 GJ tepla představuje 100 kg CO₂. Mimo projekt Energy in Minds! byl tento systém instalován již dříve v 7., 17. a 18. ZŠ a letos ve 4. a 5. ZŠ. Město Zlín má nejrozsáhlejší instalaci systému IRC ve školních budovách v ČR.

Řada významných instalací byla podpořena na skládce komunálního odpadu Suchý důl. Zde byla dotována instalace aerobního fermentoru, což je zařízení sloužící ke zpracování bioodpadů, jako jsou tráva, listí, větve, sláma a nerecyklova-

telny odpad. Výstupem zařízení je tzv. energetický kompost s výhřevností cca 11,5 MJ/kg. Tento kompost je spalován ve zlínské teplárně Alpiq Zlín, s. r. o. V roce 2008 bylo využito 570t biomasy. Fermentor může také vyrábět surový kompost použitelný např. k rekultivaci vlastní skládky. Další aktivitou podpořenou z projektu na skládce je instalace velkoplošné fotovoltaické elektrárny o výkonu 201 kWp. Instalace 1260 kusů panelů je umístěna na jižním svahu I. etapy skládky. Od uvedení do provozu v červnu 2008 do konce téhož roku bylo vyrobeno 200 MWh elektrické energie, což bylo o 6 % víc, než předpokládal projekt. Velmi významnou aktivitou pro využití obnovitelných zdrojů energií, která na skládce probíhá



od roku 2005, je jímání skládkového plynu. Získaný bioplyn je následně sběrným systémem dopraven do zlínských tepláren, kde je spalován jako podpůrné palivo v uhelných fluidních kotlích. V rámci projektu byla podpořena modernizace systému tak, aby do teplárny odcházel pouze skládkový plyn optimálních parametrů (s minimální vlhkostí a maximálním obsahem metanu). V roce 2008 bylo spáleno 850 tis. m³ bioplynu.

Výše uvedené investiční aktivity jsou od počátku projektu doprovázeny informační kampaní, která je zaměřena na úspory energií a využívání obnovitelných zdrojů. V rámci této kampaně pořádají účastníci projektu semináře, exkurze, dny otevřených dveří, je poskytováno energetické poradenství, jsou vydávány propagační materiály, byly zřízeny trvalé výstavy a webové stránky projektu, každý měsíc je publikován v Magazínu Zlín článek v rubrice projektu Energy in Minds! Informační aktivity jsou zaměřeny na celé území města Zlína. [red]

www.chytraenergie.cz

Upozornění k poplatkům za komunální odpad a ze psů

Nové obecně závazné vyhlášky (dále jen OZV) platné pro rok 2010 obdržíte v tištěné podobě v Informačním a turistickém centru, v přízemí budovy radnice, náměstí Míru 12, a na Zarámí 4421, v kancelářích místních částí, na detašovaném pracovišti Zarámí 4421, odbor ekonomický, oddělení účtárny, daní a poplatků a k přečtení na stránkách města Zlína www.zlin.eu.

ZMĚNY pro rok 2010

V OZV za komunální odpad

- od poplatku jsou osvobozeni **všichni** poplatníci, kteří vlastní rekreační stavbu na území statutárního města Zlína.

Sazba a splatnost poplatku se nemění oproti roku 2009. Poštovní poukázky budou rozesílány během měsíce dubna 2010.

V OZV ze psů

- je poskytnutá úleva ve výši 50 % **chovatelům**, kteří předloží potvrzení ze svazu kynologů nebo doklad o zaplacení členských příspěvků vystavený na jméno držitele psa,
- poplatníci, u jejichž psa byla provedena kastrace, jsou zcela osvobozeni od poplatku po dobu 12 měsíců od provedení této kastrace.
Sazba a splatnost poplatku se nemění oproti roku 2009. Poštovní poukázky budou rozesílány během měsíce března 2010.

FORMULÁŘE

- **Příhlášku** na změnu v počtu poplatníků, změnu kontaktní adresy či změnu periody platby uvedené na dřívě vyplněné a odevzdané přihlášce odevzdejte, prosím, **do konce měsíce února 2010**, před tiskem poštovních poukázek.
- **Oznámení** na úlevu či osvobození od místního poplatku, kterou poplatník předkládá spolu s doklady prokazujícími nárok na tuto úlevu či osvobození (za nezletilé děti ho předkládá jejich zákonný zástupce), odevzdejte nejpozději do **15. května 2010**.

Veškeré formuláře naleznete na stránkách města Zlína www.zlin.eu nebo přímo na detašovaném pracovišti Zarámí 4421, odbor ekonomický, oddělení účtárny, daní a poplatků.

V případě, že poplatník má dlužnou částku z minulých let, bude přijatá platba v roce 2009 použita na úhradu této dlužné částky.

Další informace lze získat na:

Magistrátu města Zlína, odbor ekonomický, oddělení účtárny, daní a poplatků detašované pracoviště Zarámí 4421 (budova bývalé České poisťovny)

úřední dny PO a ST 8 – 17 hod.

dveře č. 231 a dveře č. 232

Ing. Romana Hábová, tel.: 577 630 329,

Jarmila Neradilová, tel.: 577 630 328,

Bohuslava Trnáčková, tel.: 577 630 384,

Martina Musilová, tel.: 577 630 382,

Naděžda Vojáčková, tel.: 577 630 313

dveře č. 229

Milada Kolínská, tel.: 577 630 375

e-mail: miladokolinska@muzlin.cz

krátce

■ **V Jaroslavicích se upraví silnice a točna**
Podpis smlouvy s Úřadem pro zastupování státu ve věcech majetkových (ÚZSVM), jejíž uzavření schválila Rada města Zlína, je jedním z nezbytných kroků pro zahájení úprav točny v místní zlínské části Jaroslavice.

„Chodník kolem autoservisu se totiž nachází na pozemku ÚZSVM, a proto jsme požádali úřad o bezplatné převedení pozemku pod touto stavbou a také o pozemek, který je pokračováním chodníku, aby mohlo dojít ke scelení,“ vysvětlil náměstek primátorky Miroslav Šenkýř a dodal, že touto smlouvou získá krajské město souhlas majitele pozemku s realizací a trvalým umístěním chodníku.

Prostor staré točny autobusů hromadné dopravy v Jaroslavicích v současné době využívá autoservis pro odstavování vozidel, mnohdy vraků. Neatraktivní vzhled s nelibostí nesou obyvatelé této místní části Zlína. Studie úprav točny, při níž má stávající plochu nahradit propojovací chodník, odpočinková plocha pro posezení, dětské hřiště i malý parkič, byla zpracovaná v roce 2007. „Úprava řeší také kolmá parkovací stání a autobusové zálivy,“ zdůraznil Miroslav Šenkýř. Podle jeho slov je snahou města celou akci ukončit do oslav stoletého výročí kapličky v Jaroslavicích, které si místní připomenou 26. července příštího roku. „Náklady na realizaci podle konečného rozsahu úprav se mohou ukázat až v milionech korun. Hledáme možnost spolupráce na financování i mimo rozpočet města,“ řekl Miroslav Šenkýř a dodal, že další komplikace by mohly vzniknout při získávání souhlasů vlastníků dotčených pozemků. Ještě v průběhu letošního roku opraví krajské město v Jaroslavicích silnici v ulici V Dolině. „Předpokládána cena stavebních prací je cca 300 tisíc korun,“ uzavřel Miroslav Šenkýř.



■ **Mikuláš v Kostelci**

Mikulášská besídka se konala v pátek 4. prosince 2009 v restauraci U Staňků. Za účasti 2. náměstka primátorky Ing. Miroslava Hladíka bylo dětem předáno asi padesát mikulášských balíčků. Po občerstvení si všichni s chutí zatančili při mikulášské diskotéce. Nikomu se nechtělo domů a už teď se všichni těší na další akci, kterou komise slíbila v brzké době připravit.



Radní se setkali se členy komisí místních částí / foto: Ivo Hercík

Setkání s komisemi místních částí

Poděkovat členům komisí místních částí, seznámit je s provedenými pracemi v jednotlivých lokalitách v průběhu roku i s plány na příští rok a vyslechnout si jejich názory a připomínky. To bylo cílem čtvrtletního setkání zástupců statutárního města Zlína s komisemi místních částí. Pozvání přijalo přibližně sto zástupců z patnácti místních částí.

„Jsem přesvědčena, že vznik komisí byl správný krok, i když určitě musíme společně ještě mnoho věcí doladit. Chci vám všem poděkovat, protože tu práci děláte ve svém volném čase, na úkor rodin a svých zájmů. Nesmírně si toho vážím,“ řekla při setkání primátorka města Zlína Irena Ondrová.

Také její 2. náměstek Miroslav Hladík považuje práci komisí za důležitou. „Do současné doby se z uvolněných 25 milionů korun podařilo proinvestovat cca 75 procent. Finance na akce, které se nestihnou realizovat v letošním roce, budou samozřejmě převedeny na rok příští,“ ujistil M. Hladík a dodal, že přes ekonomickou krizi, kdy roční propad daňových příjmů do rozpočtu města představuje cca 150 milionů korun, je slíbených 25 milionů na příští rok pro místní části součástí návrhu rozpočtu na rok 2010. Tajemnice Magistrátu města Zlína Helena Eidová

uvedla, že na jaře „nacenili“ zaměstnanci zlínského magistrátu téměř 240 akcí, které chtěly komise místních částí v průběhu letošního roku realizovat ve svém okolí. „Z nich si v souladu s vyšší přidělených finančních prostředků komise vybraly 167 priorit pro letošní rok. Do konce roku bude zrealizováno 126 akcí, dokončení 36 akcí se přesouvá na rok 2010. V pěti případech komise od realizace ustoupily,“ řekla tajemnice.

Největší množství akcí bylo z oblasti dopravy, tzn. různé opravy chodníků, silnic. Na základě požadavků komisí odbor dopravy zrealizoval 41 akcí a 35 uskutečnil či dokončil v příštím roce. V mnohých místních částech zařadily mezi své priority úpravy, rekonstrukce či stavbu úplně nových hřišť.

„Probíhá také mnoho investičních akcí i mimo rozpočet místních částí. Větší investice, jako například připravovaná úprava točny v Lužkovicích či stavební práce v Malenovicích, jdou z centrálního rozpočtu,“ zdůraznila primátorka.

Opravené cesty, chodníky, hřiště, ale i svítící vánoční strom a mnoho dalších aktivit si mohli přítomní prohlédnout také na připravených panelech s fotografiemi a tabulkami o finančním plnění. [mm]

Kvalita vody v pramenech Příluky a Malenovice

Pro informaci občanů uvádíme přehled nejznámějších sledovaných ukazatelů kvality vody zjištěných v průběhu roku 2009 z obou využívaných pramenů – u točny MHD v Přílukách a Svatá voda v Malenovicích. Rozborů provádí na základě objednávky města Zdravotní ústav se sídlem v Ostravě, a to 4x ročně. Další sledované ukazatele (fyzikální a mikrobiologické) jsou k dispozici na Magistrátu města Zlína – odboru životního prostředí a zemědělství, odd. vodního hospodářství, kanc. č. 328 v budově na Zarámí 4421. [mm]

Parametr	pramen Příluky				pramen Malenovice				limit
	II	IV	VII	X	II	IV	VII	X	
dušitany (mg/l)	<0,01	<0,01	<0,02	<0,02	<0,01	<0,01	<0,02	<0,02	max. 0,5
dušičnany (mg/l)	<2,0	<2,0	<0,2	<0,2	8,7	9,0	8,6	8,7	max. 50
vápník a hořčík (mmol/l)	3,2	3,2	2,86	2,86	4,2	4,2	3,67	3,81	2,0 až 3,5 DH**
mangan (mg/l)	0,03	0,044	0,042	0,045	<0,005	<0,005	<0,0007	<0,0007	max. 0,05
železo (mg/l)	<0,02	0,03	0,017	0,023	<0,02	<0,02	<0,0009	<0,0009	max. 0,20
koliformní bakterie (KTJ/100ml)*	0	0	0	0	0	0	3!	0	max. 0
bakterie E-coli (KTJ/100ml)*	0	0	0	0	0	0	0	0	max. 0

* KTJ kolonie tvořící jedinci; ** DH doporučená hodnota (jedná se o látku, jejichž přítomnost je ve vodě žádoucí)

Klečůvka

Historie

Místní část Klečůvka, která je od r. 1976 součástí Zlína, tvoří nejvýchodnější část obvodu Zlína. Nachází se na ploše 267 ha v kopcovitém pásmu lemujícím pravý břeh řeky Dřevnice, v nadmořské výšce 334 m. Je odtud krásný výhled do okolí. Klečůvka má 304 obyvatel a 109 popisných čísel.

První písemná zmínka o existenci obce pochází z roku 1397, kdy moravský markrabě Jošt Lucemburský prodal panství zlínské a s ním i ves Klečůvku a Trnavu Zdeňkovi ze Šternberka. Klečůvka se tak stala na dlouhou dobu součástí lukovského panství. V roce 1662 byla tato vesnice od Lukova odtržena, stala se sídlem samostatného feudálního statku s panským dvorem, pivovarem, sladovnou, palírnou a sušárnou. Posledními majiteli byli rytíři Gyrové, z nichž Jiřímu byl velkostatek roku 1945 konfiskován.

Mezi chráněné památky patří drobnější zámecká stavba, jejíž součástí je asi dvouhektarový park, v němž se nachází rovněž památkově chráněná barokní socha sv. Jana Nepomuckého. Zprávy o historii zámku se nedochovaly. Víme jen tolik, že jeho výstavba byla dokončena asi v 60. letech 18. století. V zámku je dnes sídlo Státního okresního archivu (pozn. aut. - v současnosti Moravského zemského archivu). V polovině 90. let byl bývalý dvůr pod zámek zbourán a na jeho místě postaven nový archivní deponitář.

Kultura, sport, společenský život

Na současném kulturním a společenském životě na Klečůvce se podílí řada občanských sdružení a spolků, např. Sbor dobrovolných hasičů (za období 2006 – 3. čtvrtletí 2009 čerpány dotace z fondu mládeže a tělovýchovy v celkové výši 40 tis. Kč), klub Sluníčko, aj. Mezi tradiční akce patří Tříkrálová sbírka pro Charitu, masopustní zábava, stavění máje, dětský den, táborák pro děti na konci školního roku, Drakiáda, ochutnávka slivovice, hodová zábava, Mikulášská nadílka a 26. 12. „Štěpánský fotbalík“. V létě r. 2009 byl pořádán hudební festival Klečfest. V červenci r. 2002 u příležitosti 605 let od první písemné zmínky o obci a 70. výročí založení Sboru dobrovolných hasičů se konalo setkání rodáků. Na Klečůvce je taktéž zastoupena oblast školství – sídlí zde Odborné učiliště a Praktická škola Klečůvka.

Kancelář místní části,

veřejná setkání s občany

Od r. 1991 slouží občanům Kancelář místní části Klečůvka (dříve „úřadovna“), která se nachází v budově hasičské zbrojnice. V roce 2009 navštívilo kancelář 105 občanů, kteří se ve většině případů obraceli na pracovníci se žádostmi na opravy komunikací, údržbu veřejného osvětlení, opravu místního rozhlasu, aj. Na Klečůvce je umístěno 6 vývěsních skříněk.

Podněty občanů jsou také řešeny prostřednictvím veřejných setkání zástupců Rady města Zlína a Magistrátu města Zlína s občany této místní části. Poslední setkání s občany Klečůvky se konalo v r. 2006. Zápisy vč. plnění požadavků jsou zveřejňovány ve vývěsních skřínkách a na internetových stránkách města – www.zlin.eu/klecuvka (v sekci Veřejná setkání).

Jmenování členů zastupitelstva, přidělené finance

Zastupitelstvo města Zlína schválilo dne 5. 2. 2009 rozdělení finančních prostředků pro vyčleněné místní části. Přidělené finanční prostředky jsou určeny k pokrytí potřeb menšího rozsahu v dané lokalitě.



Státní okresní archiv Klečůvka / foto: archiv MMZ

Pro místní část Klečůvka se jedná pro rok 2009 o částku 362 tisíc korun dle počtu obyvatel, shodná částka byla přidělena i pro rok 2010. Pracovníce kanceláře místní části po projednání s místním Sdružením za spokojenou Klečůvku předložila v červnu 2009 Magistrátu města Zlína návrh priorit, které následně kompetentní odbory MMZ převzaly k realizaci. Největší akcí, která byla v r. 2009 z přidělených financí realizována, je dobudování areálu dětského hřiště (doplnění hracích prvků, osvětlení, doplnění laviček, projekt nadstřešení posezení u hřiště, nátěr a oprava laviček a hracích prvků) za 280 tis. Kč. Dále byl zakoupen křovinořez

Opravy a investice

V 80. letech byl v obci zaveden vodovod a v letech 1996-97 byla obec plynofikována. Začalo se s budováním dětského hřiště, které bylo ze zmíněných přidělených financí pro r. 2009 dobudováno. Průběžně dochází k opravám chodníků (r. 2008 v celkové výši cca 184 tis. Kč - u autobusové zastávky a vybudování bezbariérové úpravy u obchodu) a výtlučků komunikací (r. 2007 ve výši cca 154 tis. Kč, r. 2008 250 tis. Kč).

Budova hasičské zbrojnice a kanceláře místní části Klečůvka je průběžně opravována: v r. 2001 - výměna 2 oken, dveří, vybudování sociálního zařízení, instalace plynového topení, rekonstrukce pláště budovy, výměna střešní krytiny, vrat v přízemí, v r. 2006 - oprava vstupních dveří, vymalování, výměna okna, výměna ohříváče vody, v r. 2008 - 2009 - oprava el. instalace, v r. 2009 pak - oprava okapů.

Na budově zámku byly prováděny opravy v letech 2006 - 2009 (celková výše 672 tis. Kč - oprava střešní atiky, sněhových zábran, okapových žlabů a dešťových svodů - svody pak bohužel odcizeny neznámým pachatelem). Barokní socha sv. J. Nepomuckého prošla rekonstrukcemi v r. 2006 (oprava pískovcových schodů k soše v částce 70 tis. Kč) a v letech 2005 a 2008 (restaurátorské práce na soše v částce 221 tis. Kč).

Úklid a údržba zeleně

O úklid a čistotu obce se stará od r. 1991 pracovník údržby („cestář“). Jeho úkolem je udržování čistoty a úklid místní části ve spolupráci s pracovníci kanceláře místní části.

Díky nakoupené technice (cca 30,5 tis. Kč z financí přidělených místní části Klečůvka - nákup sekačky a křovinořezu) od r. 2009 již cestář udržuje velkou část travnatých ploch. Technické služby zajišťují 6x do roka sobotní svozy velkoobjemového odpadu.

Odbor kanceláře primátora

Kontaktní údaje Kanceláře místní části Klečůvka:

Klečůvka 16, Zlín - Klečůvka

úřední hodiny: čtvrtek 10 - 16 h

tel. 577 901 744

e-mail: kancelar_klecuvka@muzlin.cz,

www.zlin.eu/klecuvka



Budova hasičské zbrojnice a kanceláře místní části Klečůvka / foto: archiv MMZ

a bubnová sekačka, opravily se okapy na budově kanceláře místní části a hasičské zbrojnice, finance byly využity na uspořádání kulturní akce pro seniory a sportovní akce pro děti. Zbývající část prostředků byla vyčleněna na drobné opravy a nákupy. Nevyčerpané finance z r. 2009 budou převedeny a místní část je může využít v r. 2010. Jednou z forem zlepšení komunikace s místními částmi je jmenování členů Zastupitelstva města Zlína pro vyčleněné místní části. Pro místní část Klečůvka se jím stal pan Oldřich Květák, který je v dohodnutém termínu (poslední čtvrtek v měsíci od 15 do 16 hod.) k dispozici občanům v kanceláři místní části. Případné změny termínu jsou k dispozici v kanceláři místní části Klečůvka, ve vývěsních skřínkách či na internetových stránkách města - www.zlin.eu/klecuvka (v sekci Jmenování členové ZMZ).

krátce

■ **Biofarmu Vránovi - samotu Juré**, která leží nad Lužkovicemi na kopci Juré, mohou navštívit školy v rámci environmentální výchovy. Rodinná biofarma se zaměřuje na chov dobytka (hovězí, jehněčí) bez produkce mléka, nabízí také chutné občerstvení převážně z biopotravin zde vyrobených (domácí vejce, pohanka, nahý oves, domácí upečený pohankový chléb) a výchovné programy pro děti. Během sezony funguje i jako penzion s možností zajímavých aktivit v okolí, návštěvníci se mohou projet na koních, rybařit a své úlovky si připravit v peci či na rožni nebo si vyjít do lesa na houby. Majitelé, manželé Lenka a Tomáš Vránovi, ručně vyrábí sušené ovoce, povídla, dětskou jablečnou výživu a další výrobky bez přísad a konzervantů. Výrobky jsou ke koupi přímo na farmě, kde je o víkendy od března do října otevřená hospůdka. Zájemci si mohou na biofarmě dojednat rovněž exkurzi a v dohledné době budou moci využít i připravovaný internetový obchod. www.biofarmajure.ic.cz

■ **Středisko rané péče EDUCO Zlín, o. s.**, za podpory Zlínského kraje, připravuje k pátému výročí založení organizace konferenci „Pět let s vámi“ na téma „Péče o děti se speciálními potřebami v raném věku“. Dalším je seznámit veřejnost s historií a současnou úrovní této sociální služby, s její potřebností a zájmem o ni. Konference proběhne 20. ledna 2010 na Krajském úřadě Zlínského kraje v zasedací místnosti zastupitelstva od 10 do 16 hod. Středisko rané péče je občanské sdružení, vzniklo v lednu 2005 a jeho posláním je poskytovat pomoc a podporu rodinám s dětmi s postižením mentálním, pohybovým, kombinovaným a s dětmi s ohroženým vývojem od narození do 7 let ve Zlínském kraji. Blíží informace o konferenci a přihlášku na konferenci naleznete na stránkách střediska (www.ranapecezlin.cz).

■ Úřední hodiny magistrátu na Silvestra:
Odbory do 12 hodin
Pokladna do 10 hodin

■ **Informace o změnách odvozu komunálního odpadu**

Společnost Technické služby Zlín, s.r.o. upozorňuje na změny v organizaci odvozu komunálního odpadu v průběhu vánočních a novoročních svátků.

Svoz v lokalitách, které jsou běžně vyváženy ve čtvrtek ráno (Štědrý den) bude proveden v nezměněném termínu!! Svoz který by měl být ve čtvrtek odpoledne (Štědrý den) bude proveden dne 25. 12. ráno. Odvoz odpadu obvykle prováděný v pátek bude posunutý o jeden den, tzn. na sobotu 26. 12.

Dne 1. 1. 2010 nebude prováděn odvoz odpadu. Odvoz odpadu ze dne 1. 1. 2010 bude proveden v sobotu 2. 1. 2010.

Technické služby Zlín, s.r.o.
Balajka Jiří
Dispečink svozu odpadu
tel. 604 227 957



Primátorka Irena Ondrová se setkala s náměstkem ministryně zdravotnictví Markem Šnajdrem / foto: Ivo Hercík

Nejkrásnější dárek Zlíňanům – a nejen jim

Po mnoha jednáních, úporném přesvědčování, argumentování ve prospěch Krajské nemocnice Tomáše Bati ve Zlíně, konkrétně zřízení kardiocentra, jsme dosáhli důležitého úspěchu. Ještě v minulých dnech někteří lékaři stejně jako potenciální i reální pacienti propadali skepsi ohledně zřízení a potvrzení medicínsky důležitého pracoviště. Vzpomeňme na články plné obav z odvážení kardiaků do Brna, Olomouce a obav z nedostatečně vybaveného odborného pracoviště.

Jako členka dozorčího orgánu KNTB - zejména po posledním jednání dozorčí rady, kde byla problematika kardiocentra projednávána a kde panovalo obecné znepokojení nad nedořešeným stavem věcí, jsem zahájila neprodleně jednání s náměstkem ministryně zdravotnictví Markem Šnajdrem. Věřila jsem, že stejně jako v případě onkologického centra nakonec vše dobře dopadne. Ředitel nemocnice Petr Pšikal sice ode mne věděl, že jsou vedena jistá jednání, ale netušil, stejně jako já, jak vše nakonec dopadne.

Nakonec, po několikrát změněných termínech návštěvy pana náměstka ve Zlíně, bylo konečně potvrzeno datum jednání na pátek 11. prosince ve 13.30 hodin. V doslova hekticky krátkém čase jsme zorganizovali přijetí na zlínské radnici (viz. fotografie na této stránce Magazínu Zlín), telefonicky oznámili řediteli nemocnice návštěvu na 14.30 hod. a výsledek dopadl výborně.

A tak oznámení o potvrzení zlínského kardiocentra znamená nejenom získanou prestiž špičkového pracoviště, uklidnění pacientů i odborníků z oboru, ale také získání financí z evropských zdrojů v řádu čtyřiceti až padesáti milionů korun na vybavení tohoto špičkového pracoviště.

Je povinností každého politika starat se o záležitost města, které zastupuje, ale zároveň nezůstávat lhostejný i k problémům širším (například krajským). Snad se to tentokrát podařilo.

Díky, pane náměstkem ministryně zdravotnictví, nejlepší dárek jsme nemohli ve Zlíně dostat.

Irena Ondrová

Rozšíření linek MHD 11 a 31 bylo správné.....

Zkušební provoz potvrdil opodstatněnost rozšíření provozu MHD do Lužkovic a k Majáku. Rada města Zlína proto souhlasila s prodloužením linek MHD č. 11 a 31 a doporučila zastupitelstvu ke schválení.

Zavedení linek MHD do Lužkovic dlouhé roky bránila nízká průjezdná výška křižení krajské komunikace a trati v Želechovicích. „Situaci pomohlo vyřešit protažení silnice z průmyslové zóny v Přílukách. Museli jsme vybudovat cca 350 metrů silnice, jejíž součástí je také most přes Hvozdecký potok,“ připomněl náměstek primátorky Miroslav Šenkýř a dodal, že město zde budovalo také odvodnění, část splaškové a dešťové kanalizace, vodovod, veřejné osvětlení, opěrnou zeď a chodník. Celková investice činila cca 41 milionů korun, z nichž osm milionů pokryly státní dotace. Pro usnadnění otáčení vozů MHD je nutné ještě dobudovat točnu v centru Lužkovic. Dojde tak také k posunutí konečné zastávky linky č. 11. Rada města Zlína již schválila uzavření smlouvy s vy-

braným dodavatelem, který v nejbližších dnech zahájí stavební úpravy náměstí. „Cena stavebních prací je cca 483 tisíc korun,“ doplnil M. Šenkýř. Od 1. září probíhá také zkušební provoz prodloužené linky 31, kdy autobusy zajíždí na dvě nové zastávky ve čtvrti U Majáku s názvy Maják-Ke Kříbům a Maják-točna. Stejně jako v Lužkovicích, také obyvatelé čtvrti U Majáku se na radnici dlouhodobě obraceli s požadavkem na zavedení MHD. Proto zde město vybudovalo točnu, komunikaci pro pěší, odstavná stání a veřejné osvětlení. „Investice činila cca pět milionů korun,“ zdůraznil M. Šenkýř. Na základě analýzy zkušebního provozu by mělo od 1. prosince dojít k úpravě počtu spojů linky 31 v ranních a večerních hodinách a k zavedení nové spoje do Lužkovic na lince 11. [mm]

Jsou vaše úroky na bodu mrazu?

**Získejte nejvýhodnější
spořicí účet od Lišky**



PLATNOST DO 31. 12. 2009

**Získejte 6 000 Kč!
Státní podpora 3000 Kč + prémie 3000 Kč**

PORADENSKÉ MÍSTO

Kvítková 476 (hned za Beskydem), 760 01 Zlín

Tel.: 603 435 661, 577 216 972

E-mail: michal.trcala@cmss-oz.cz

Českomoravská
stavební spořitelna

Na těchto základech můžete stavět

STAVEBNICTVÍ VELETRH THERM 2010

**25.-27. března 2010
ZLÍN, SPORTOVNÍ HALA**

NOMENKLATURA VELETRHU STAVEBNICTVÍ 2010:

STAVEBNÍ HMOTY A VÝROBKY / STAVEBNÍ NÁSTROJE A NÁŘADÍ / IZOLAČNÍ MATERIÁLY A STAVEBNÍ CHEMIE
INSTALAČNÍ MATERIÁLY, SANITÁRNÍ TECHNIKA, DLAŽBY, OBKLADY, VYBAVENÍ KOUPELEN A WC / STAVEBNÍ
REMESLA / ELEKTROINSTALACE, SVÍTLIDLA / SIGNALIZACE A ZABEZPEČOVACÍ ZAŘÍZENÍ / TECHNICKÉ
VYBAVENÍ STAVĚB A DÍLEN / PROJEKČNÍ A STAVEBNÍ FIRMY / RODINNÉ DOMKY / REALITNÍ KANCELÁŘE
STAVEBNÍ SPOŘENÍ, HYPOTÉKY, LEASING / ODBORNÁ LITERATURA / OSTATNÍ

NOVINKY PRO ROK 2010: VYBAVENÍ INTERIÉRŮ A EXTERIÉRŮ BYTŮ, KANCELÁŘÍ A OBCHODNÍCH PROSTOR

NOMENKLATURA VELETRHU THERM 2010:

VYTÁPĚNÍ / KLIMATIZACE / MĚŘENÍ A REGULACE / ČERPADLA, ARMATURY / SOLÁRNÍ PANELE / IZOLAČNÍ
MATERIÁLY / MONTÁŽNÍ KAPACITY / SERVISNÍ SLUŽBY / PROJEKČNÍ KANCELÁŘE / INŽENÝRSKÁ
A PORADENSKÁ ČINNOST / ÚSPORY ENERGIÍ / EKOLOGIE / FINANČNÍ SLUŽBY / LITERATURA / OSTATNÍ

prezentujte svou firmu

VYSTAVOVATELÉ PŘIHLÁŠENÍ DO UZÁVĚRKY 23.2.2010 MAJÍ NÁROK NA SLEUV VNITRNÍ VYSTAVNÍ PLOCHY O 100 Kč/m²

zlinexpo PŘIHLÁŠKY PRO VYSTAVOVATELE:
ZLÍNEXPO, 760 01 Zlín, Zarámí 4463, tel.: 577 210 058, 577 211 992

mediální partneři:

infoservis

AVONET
jsme rychlí | jste v pohodě

radio gas
v pohodě...

outdoor
akcent

INFOCITY

14. REPREZENTAČNÍ LÁZEŇSKÝ PLES V LUHAČOVICÍCH,

který se koná pod záštitou paní Lívie Klausové,
manželky prezidenta České republiky.

30. LEDNA 2010 – SPOLEČENSKÝ DŮM

K TANCÍ A POSLECHU HRAJÍ
Septet Plus Dalibora Kaprase
Caroline Band
Marathon Band Dušana Mathona
Cimbálová muzika Jaroslava Čecha

HOSTÉ VEČERA
Lucie Vondráčková
Dalibor Janda
Jan Kalousek
Taneční škola A.&A. Mědílkovi

VEČEREM PROVÁZÍ
Jan Čenský

TOMBOLA

SPA-LÁZŇĚ-BAD
LUHAČOVICE

Rezervace vstupenek
Lázně Luhačovice, a. s., kulturní oddělení
po-pá 7-15 hodin, tel.: 577 682 220
e-mail: kultura@lazneluhaovice.cz

medifis
CLINIC

• MUDr. František Slíva a kol.
**Čelistní a obličejová
chirurgie, implantologie,
stomatologie**

• MUDr. Ivana Slívová a kol.
Rehabilitace

**Oddělení stomatologie přijímá
pacienty do pravidelné
stomatologické péče**

www.medifis.cz

Klinika Medifis, Sv. Čecha 699, Zlín 760 01

Kontakt stomatologie: Tel.: 577 435 519, 733 153 946,

E-mail: recepce@medifis.cz

Kontakt rehabilitace: Tel.: 577 019 902

9 000 poboček • 70 zemí světa
165 000 makléřů
SVĚTOVÁ JEDNIČKA V REALITÁCH

Century 21

Klidné Vánoce a splnění
Vašeho snu o bydlení v
Novém roce 2010 Vám přeje
CENTURY 21 Dočkal.

Dočkal



**Pomůžu lépe
bydlet i Vám**

Zeptejte se svých známých,
jak jsem řešil jejich bydlení.

**Ing. Pavel Dočkal
makléř od r. 1993**

**CHCETE NOVÝ BYT?
NEMÁTE NA TO?
Máme řešení bez hypotéky.
VOLEJTE 736 611 616**



**Byty Zlín
Nad Nivami**

**Poslední byty
za akční ceny:**
2+kk od 1,69 mil. Kč
3+kk od 1,99 mil. Kč

Nový družstevní byt pro každého!

**1+kk od 399 tis. + 5.555 Kč/měs
2+kk od 599 tis. + 7.777 Kč/měs
Bez prokazování příjmu!**

**Prohlídky bytů 23.1. od 9 do 14 hod.
nebo kdykoliv na tel. 736 611 616**

Century 21
DOČKAL

CENTURY 21 Dočkal
Dlouhá 515, 760 01 Zlín
tel. 577 018 811 a 736 611 616
☎ Každá kancelář je nezávisle vlastněná a provozována.
www.century21.cz



Zlínský rybářský spolek si dovoluje pozvat nejen rybáře na velký, v pořadí již sedmý

RYBÁŘSKÝ PLES



**29. ledna 2010 v 19:30 hodin
2.patro IH Moskva Zlín**

Báječným večerem v prostorách Kongresového sálu, Taneční kavárny a Denní kavárny IH Moskva
Vás bude k tanci i poslechu provázet taneční orchestr AKVAREL, a DJ Jiří NOVOTNÝ.

V programu se představí Taneční škola A.&A. MĚDÍLKOVÍ.

Plesoví hosté zhlédnou v obou sálech atraktivní program tanečních vystoupení.
Je připravena BOHATÁ TOMBOLA a další překvapení... Více na www.zrs.cz

PŘEDPRODEJ VSTUPENEK v ceně pouze 190,- Kč:

Rybářské prodejny FOR FISHING, UNZEITLICH, MILFA FISHING a recepce IH MOSKVA

mediální a reklamní partneři:



Gemini
OČNÍ CENTRUM ZLÍN



Vyberte si to nejlepší řešení z naší nabídky:

- odstranění dioptrií laserem metodami **LASIK a femto-LASIK**
- operace šedého zákalu mikrořezem
- léčbu a operace sítnice
- plastické operace očních víček
- aplikace výplňových materiálů a Botoxu

Informace a objednávky:

- na telefonu **810 999 999**
- na e-mailu info@gemini.cz

**Pančava 360, Zlín - Příluky
www.gemini.cz**



Rodinný dům **Fryšták - Skalka s garáží a se zahradou** **NOVINKA!**

Samostatně stojící RD 6+1 s dvougaráží, zahradou a tenisovým kurtem se nachází v lokalitě zaručující soukromí. Obývací pokoj s horkovzdušným krbem, velká koupelna, garáž pro dvě auta. Velmi pěkná zahrada s okrasnými rostlinami a dřevinami.

☎ 739 456 087

7.800.000 Kč



Novostavba **Ostraža (okr. ZL)**

Jednopodlažní dům 4+kk v pěkném a klidném prostředí, komora, garáž. Dům je téměř dokončen, před kolaudací.

☎ 739 456 087

3.900.000 Kč



Stav. pozemek **Jasenná SUPER CENA!**

Pozemek pro výstavbu RD. Veškeré IS jsou přímo na pozemku. Přijezd po asfaltové komunikaci. Plocha 721 m².

☎ 739 456 087

350.000 Kč



RD **Zlín - Paseky (okr. ZL) SLEVA!**

RD v pěkném a klidném prostředí Zlínských Pasek, s bezproblémovým příjezdem. Velká zahrada. Průběžně rekonstruován.

☎ 739 456 087

3.499.000 Kč



4 stav. pozemky **Provodov (okr. ZL)**

Prodej 4 atraktivních pozemků nedaleko Zlína. Orientace na JZ, rozloha 1.200 - 1.500 m² (šířka 18 - 22 m), všechny IS jsou v dosahu.

☎ 602 77 22 55

790 Kč/m²

**PRO VÁŽNÉ KLIENTY HLEDÁME ke koupi
BYT, RD, POZEMEK v těchto lokalitách:**

Zlín, Malenovice, Kudlov, Mladcová, Louky, Prštné, Štípa, Hvozdná, Fryšták, Želechovice, Bohuslavice, Březnice a další...

Prosím nabídněte na tel.: 739 456 087

www.zvonek.cz

REALITNÍ INFOLINKA: 800 986 635

Kouzlo proměny.



Výkup, sběr a přepracování kovových odpadů probíhá ve velmi moderním prostředí na centrální provozovně ve Zlíně.

Naše služby jsou uzpůsobeny tak, aby Vám zajišťovaly co největší pohodlí.

O Vás, naše zákazníky, se staráme vždy s úsměvem, ochotou a profesionalitou dobře vyškoleného kolektivu a s důrazem na ekologii a bezpečnost manipulace s vašimi odpady.

Modernizací technologického parku šetříme Váš čas, nervy a v neposlední řadě životní prostředí.

Netolerujeme „zloděje“ kovů. Podezření bezodkladně konzultujeme s policií.

Vám osobně i Vaším firmám garantujeme vzájemnou ekonomickou výhodnost.

Kontejnery na kovový odpad přistavujeme zdarma.

Otvírací dobu jsme přizpůsobili Vaším potřebám až na současných sedm dní v týdnu.

Jsmo hrdí na to, že se k nám rádi vracíte a líbí se vám námi vytvářené prostředí a systém služeb.

Děkujeme.

Vykupna.cz

mapa a ceník na **www.vykupna.cz**

TELEFON 777 770 687 | EMAIL INFO@VYKUPNA.CZ

VOKNO s. r. o.

plastová a hliníková
okna & dveře

**Hodně štěstí
v novém roce
preje V okno**



tel.: 800 10 10 72,
web: www.v-okno.cz

VYHLÍDKA

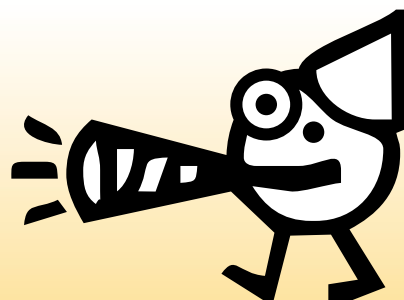
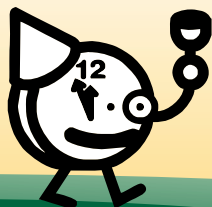
hotel • bar • restaurace

SILVESTR

Silvestrovský program:

cena za vstup - 700,- Kč/os

- začátek v 19 hod
- 3chodové menu na večeri
- drobné občerstvení a welcome drink
- příchod na Nový rok
- o zábavu se stará Hoffmannovo divadlo a DJ



608 434 390

Luhačovice

www.vyhlicka.eu



Řidiči dodávek, v lednu pozor!

Některá vozidla s hmotností nad 3,5 tuny jsou dosud vybavena dálničním kupónem z roku 2009, jehož platnost vyprší až v průběhu nebo na konci ledna. Aby nedošlo k souběhu časového a výkonového zpoplatnění, vzniká těmto vozům povinnost platit mýto na dálnicích a rychlostních silnicích až po skončení platnosti jejich dálničního kupónu. Nejpозději od 1. února 2010 musí mýtné platit všichni uživatelé silnic s auty nad 3,5 tuny hmotnosti. Doporučuje se, aby si řidiči ponechali druhý díl dálničního kupónu pro případnou reklamaci.

OD ZAČÁTKU ROKU 2010 SE MÝTNÉ V ČESKU ROZŠÍŘUJE I NA DODÁVKY A MALÉ KAMIONY

Povinnost platit mýtné na dálnicích, rychlostních silnicích a vybraných komunikacích 1. třídy se od 1. ledna 2010 rozšiřuje na všechna vozidla, jejichž povolená hmotnost přesahuje 3,5 tuny (určující je pouze hmotnost tažného automobilu). Půjde o 80 tisíc malých nákladních vozidel a dodávek, které slouží zejména drobným a středním podnikatelům. Kamiony s hmotností nad 12 tun zaplatily za tři roky na mýtném 17 miliard korun.

Výška tarifu za ujetí jednoho kilometru se liší podle typu použité silnice, počtu náprav vozu a emisní kategorie, případně podle denní doby. Povinnou jednotku pro placení mýtného si provozovatelé vozidel pořizují na 250 distribučních místech - nejčastěji čerpacích stanicích, nebo 15 kontaktních místech v krajských městech. Na místě zaplatí vratnou

zálohu 1.550 Kč, a poté si nepřenositelnou elektronickou krabičku umístí na přední sklo.

Před pořízením jednotky by si měl řidič rozmyslet, jestli chce platit mýto dopředu, nebo zaplatí až následně, například na fakturu. Distribuční místa slouží pro řidiče, kteří platí mýto dopředu. Při registraci potřebují osvědčení o technickém průkazu, řidičský průkaz, doklad o emisní třídě a vyplněný registrační formulář. Kontaktní místa slouží uživatelům, kteří budou mýto platit následně. Ti potřebují k registraci živnostenský list/výpis z OR/průkaz totožnosti, kopii technického průkazu, doklad o emisní třídě a vyplněnou Dohodu o podmínkách následného placení.

Více na portálu www.mytocz.cz, nebo na 24h. bezplatné infolince 800 698 629 (800 MYTOCZ).

(red)

Generální sponsor

Děkujeme našim sponzorům

WORLD FITNESS CHAMPIONSHIPS MARTINIQUE

1. - 5. 12. 2009

1. místo a zlatou medaili vybojoval na Mistrovství světa Fitness tým seniorů, trenérky Renáta Myjavcová a Sylva Košacká

AEROBIA KLUB ZLÍN

Podporován fondem mládeže a tělovýchovy města Zlína

Finance pod drobnohledem – návrh rozpočtu na rok 2010

Příjmy ve výši 1,6 mld. korun a výdaje ve výši 1,7 mld. korun předpokládá rozpočet statutárního města Zlína na rok 2010, který schválili v prosinci zlínské zastupitelé. V návrhu rozpočtu se odráží finanční krize, protože citelně klesají příjmy z daňových výnosů. Stejně jako klesá celorepublikový výběr daní, klesá i odpovídající příjmová částka pro město.

Vážení občané,

v minulých číslech Magazínu Zlín jste se seznámili s přehledem hospodaření vašeho města za rok 2009. V tomto článku Vás seznámíme s návrhem rozpočtu statutárního města Zlína na rok 2010, který odsouhlasila Rada města Zlína na svém jednání dne 30. 11. 2009 a předložila zastupitelstvu ke schválení.

V oblasti příjmů, které jsou navrhovány ve výši 1.612,2 mil. Kč, se výrazným způsobem projevuje nižší inkaso daňových příjmů. Oproti schválenému rozpočtu na rok 2009 se v oblasti daňových příjmů ze sdílených daní počítá s nižším výběrem o 122 mil. Kč. Očekávaný propad příjmů obcí v roce 2009 bude dle odhadu Svazu měst a obcí dosahovat přibližně 13 miliard korun. V oblasti kapitálových příjmů se počítá s pokračujícím převodem bytového fondu do soukromého vlastnictví.

V oblasti provozních výdajů, které jsou navrhovány ve výši 1.278,2 mil. Kč, budou prioritně zabezpečeny základní potřeby města v rámci samostatné a přenesené působnosti obce. Do samostatné působnosti obce patří záležitosti, které jsou v zájmu obce a občanů obce (např. uspokojování potřeby bydlení, ochrany a rozvoje zdraví, dopravy a spojů, potřeby informací, výchovy a vzdělávání, celkového kulturního rozvoje a ochrany veřejného pořádku). V rámci přenesené působnosti obec vykonává činnosti svěřené jí zákonem o obcích a dalšími zvláštními zákony.

V oblasti kapitálových výdajů jsou plánovány investice v celkové výši cca 438 mil. Kč. Veškeré plánované investiční akce vycházejí z Programového prohlášení Rady města Zlína na volební období 2006-2010. Nejvýznamnější investicí bude dostavba Kongresového centra Zlín za výrazné podpory finančních prostředků regionálního operačního programu. V oblasti tělovýchovy a zájmové činnosti bude realizována výstavba koupaliště na Jižních Svazích,



rekonstrukce Stadionu mládeže. Město dále poskytne investiční dotaci na rekonstrukci sportovní haly pod Zimním stadionem. V návrhu rozpočtu se počítá také s finančními prostředky na rekonstrukci stávajícího bytového fondu, který je v majetku města Zlína. Významnou prioritou v investiční části návrhu rozpočtu (v návaznosti na zřízení komisí městských částí) je adresné vyčlenění 25 mil. Kč, které budou nadále určeny k rozvoji, lépe řečeno k pokrytí každodenních potřeb jednotlivých městských částí. Ke způsobu využití (stanovení priorit) těchto výdajů budou mít rozhodující slovo opět jednotlivé místní komise ve spolupráci s jejich spoluobčany. Podrobněji se rozpočtu pro rok 2010 budeme věnovat v dalších vydáních Magazínu Zlín.

Vážení spoluobčané, dovolte, abychom vám touto cestou popřáli v roce 2010 hodně štěstí, zdraví a pohody, jak v osobním, tak pracovním životě.

Miroslav Hladík, 2. náměstek primátorky

Návrh rozpočtu na rok 2010		v tis. Kč
Daňové příjmy	Tř. 1	888 099
Nedaňové příjmy	Tř. 2	202 670
Kapitálové příjmy	Tř. 3	84 800
Přijaté dotace	Tř. 4	436 708
Celkem příjmy		1 612 277
Celkem financování	Pol. sk. 8	104 043
Provozní výdaje	Pol. sk. 5	1 278 190
Investiční výdaje	Pol. sk. 6	438 130
Výdaje celkem		1 716 320

Slavnostní předání hraček

V pondělí 14. prosince 2009 proběhlo v obřadní síni města slavnostní předávání hraček ředitelkám mateřských škol a jeslí. „Hračky jsme pořídili ze sponzorských prostředků, které se nám podařilo během roku získat od našich partnerů. Jsem rád, že jsme mohli i letos navázat na loňské předvánoční předávání, kdy bylo obdarováno prvních deset zařízení. Budeme dělat vše pro to, aby příští rok získaly hračky i zbývající školky,“ řekl náměstek primátorky Hynek Steska, který hračky předával. „Hračky jsme nevybírali my, ale přímo ředitelky podle potřeb jednotlivých zařízení,“ dodal náměstek.

Na nové hračky se mohou v novém roce těšit mateřské školy Slovenská 3660, Na Vrchovici 2, Na Vyhliďce 1016, Osvoboditelů 3778, Sokolská 3961, Prostřední 3488, Santražiny 4224, Slíňová 4225, tř. Svobody 835 a jesle na ulici M. Knesla 4056.

[red]



Předání hraček v obřadní síni radnice / foto: Ivo Hercík



■ Kácení stromů na třídě T. Bati

Kácení přestárých a křehkých stromů u tř. T. Bati přímo souvisí s výstavbou křižovatky Antonínova – tř. T. Bati – areál bývalého Svitu ve Zlíně. Kácení povolil orgán ochrany přírody. „Vždy jsou součástí takového rozhodnutí také podmínky výsadby nové zeleně,“ zdůraznil náměstek primátorky Miroslav Šenkýř. Křižovatka otevře vjezd do areálu a odlehčí jedné z nejfrekventovanějších zlínských křižovatek. Jen za přípravné akce, jako byly např. výkupy pozemků, demolice stávajících objektů, projektová dokumentace, inženýrské sítě atd., zaplatilo město Zlín cca 25 milionů korun. Celková cena bude výsledkem výběrového řízení. „Předpokládala se kolem osmdesáti milionů korun,“ doplnil M. Šenkýř. Na realizaci se budou finančně podílet Ředitelství silnic a dálnic, Zlínský kraj a město Zlín. Práce na vlastní úpravě silnice I/49 budou zahájeny na jaře 2010. „Tyto práce budou pro občany nejviditelnější. Dojde totiž k omezení provozu na tř. T. Bati,“ zdůraznil M. Šenkýř.

Kde najdete obchody a služby?

MUDr. KLÁRA PRECLÍKOVÁ

Zubní ordinace přijímá nové pacienty k registraci do obvodu.
51. budova areálu Svitu Zlín
tel. 577 522 872

EVLA

EVA VRÁBLÍKOVÁ A VLADIMÍRA SEGEŤOVÁ

Úpravy všech oděvů, krácení sukní a kalhot od dvou dnů bez příplatku.
Provozovnu najdete v hotelu Moskva,
nám. TGM 2512, 4. étáž, dveře čís. 420.
Otevřeno od 9 do 16 hod.
tel. 577 560 420

ZÁPIS DO KURZŮ JŠ LINGUA

Nabízí kurzy pro začátečníky: angličtina, němčina, ruština, italština. Také komunikační kurzy, příprava ke zkouškám a další.
Zápis od 4. ledna.
Nám. TGM 2433, Zlín, tel. 577 222 067
605 464 801, 775 243 320
info@elingua.cz, www.elingua.cz

MEDICINÁLNÍ PEDIKÚRA

Medicinální pedikúra - odborné ošetření nohou suchou cestou pomocí podologického přístroje. Provádíme také modeláž nehtů a manikúru.
Jüngerová Alena, tel. 732 147 266, Hotel Moskva, 4. patro, dveře 436, www.pedikura.web2001.cz.

MUDr. JITKA MALÁROVÁ

Zubní ordinace přijímá nové pacienty k registraci do obvodu.
Kontakt: Vodní 105, Zlín
tel. 577 436 608

Ohlédnutí radních za loňským rokem

Jaký byl uplynulý rok? Co významného se během něj událo? Někdy na to rychle zapomínáme. Nebo skutečnosti, které vyžadovaly značné úsilí, považujeme za samozřejmost. Stojí za to se za uplynulými dvanácti měsíci ohlédnout. Na přelomu roku bývá zvykem bilancovat. Pokusili se o to i čtyři náměstci primátorky. Každý z nich se věnuje svému resortu, který má na radnici na starosti. Náměstek Miroslav Šenkýř si všímá dopravní problematiky. Z pohledu stavu financí našeho města hodnotí uplynulý rok náměstek primátorky Miroslav Hladík. Náměstek primátorky Hynek Steska věnuje pozornost oblasti školství, městské zeleně, životního prostředí, cestovního ruchu a také informačním technologiím. A konečně náměstek Miroslav Kašný se ve svém příspěvku zabývá sociální a bytovou problematikou, všímá si využití prostředků z fondu mládeže a tělovýchovy, hovoří o podpoře, kterou město poskytlo na opravy církevních památek, a zmiňuje se rovněž o využití fondu zdraví.

V oblasti školství se i v letošním roce podařilo realizovat řadu významných investic. V polovině mateřských škol byl završen projekt finančně podporovaný Norskými fondy a děti si konečně mohou hrát na nově instalovaných prvcích upravených školních zahrad. Je jen škoda, že jsme nebyli úspěšní při následné žádosti pro zbývající školy, ale hodnotitelé tentokrát dali přednost dalším městům. I tak jsme na tuto potřebnou akci získali ke třem milionům z rozpočtu města přes deset milionů z fondů. I to je důvod, abychom se snažili uspět při dalších výzvách. I v letošním roce se nám podařilo reagovat na zvýšenou poptávku po místech v mateřských školách a otevřeli jsme další dvě třídy. Nejenom tímto opatřením jsme beze zbytku splnili povinnost, kterou nám ukládá zákon, tedy umístit všechny děti v předškolním věku, ale vyhověli jsme i téměř všem žádostem na umístění dětí starších tří let. Už nyní jsme zahájili přípravu další učebny v mateřské škole v Malenovicích.

S přispěním prostředků z operačního programu životní prostředí byla na základní škole v Malenovicích mimo jiné zateplena fasáda, ve Štíplě navíc ještě vyměněna okna. Na výměnu otopného systému a instalaci regulačních systémů v budovách 4. a 5. základní školy se podařilo zajistit významný příspěvek ze státního rozpočtu. Celkem bylo v těchto školách proinvestováno více než 55 milionů korun. Z toho bylo získáno z evropských a státních zdrojů téměř 36 milionů a navíc tyto úpravy znamenají okamžité provozní úspory na tepelnou energii v řádech set tisíc až milionu na každý subjekt. Daří se tak navazovat na předchozí zateplování školských budov či na projekt EPC. Dříve realizované investice soukromého subjektu splácí město z energetických úspor. I vyhodnocení letošní sezony ukázalo, že to byl krok správným směrem, protože projekt kromě „povinných“ splátek přinesl další miliony úspor.

Investiční akce v oblasti školství jsou jen nutnou podmínkou k vytvoření hlavního poslání škol, výuky. Pokud bych mohl hodnotit podle inspekčních zpráv i kontrolních aktivit města, odvádějí pedagogové i vedení škol velmi dobrou práci a naše školy jsou na vysoké úrovni. Za tuto práci jim jistě náleží nejenom moje poděkování. Kromě klasické výuky je naším zájmem podpořit i alternativní formy. Již v loňském roce jsme začali komunikovat se zájemci z řad rodičů a výsledkem je zahájení vyučování podle metody Montessori. Snažíme se také získávat do škol i další prostředky. Se zástupci Americké obchodní komory v ČR jsme dohodli vybudování minimálně jedné jazykové učebny. Projekt má název „One World, Many Voices“.

V oblasti městské zeleně jsme se letos zaměřili hlavně na bezpečnost dětských hřišť. Nechali jsme si zpracovat audit vybraných 280 hřišť a pokračovali v drobných rekonstrukcích, ale i větších investicích. Objevila se tak dvě nová hřiště ve Štíplě, hřiště v Prstném, včetně oplocení dětského hřiště i sportoviště. Díky dotačnímu titulu MMR jsme upraveni vnitroblok Hony a Podlesí na Jižních Svazích. Velké úsilí jsme věnovali přípravě projektu „Hřiště pro celou rodinu“.

Jeho cílem by bylo postupně budovat v různých částech větší komplexy, kde by své místo k relaxaci mohli najít zástupci všech generací, od nejmenších dětí až po seniory. Již příští rok bychom rádi zahájili výstavbu prvního takového multigeneračního hřiště na ulici Sokolské.

V oblasti životního prostředí jsme navázali na obyvateli vysoce hodnocený projekt svozů biologického odpadu na Podvesné a rozšířili tento systém sběru i do čtvrti Zálešná. Každý byt obdržel zdarma samostatnou nádobu a mimo období vegetačního klidu byl střídavě svážen komunální a biologický odpad. Ten pak je na Suchém dole zpracováván ve fermentoru na ekologické palivo. Můžeme konstatovat, že se tento pilotní projekt osvědčil a určitě jej máme zájem v budoucnu rozšířit i do dalších částí města. Kdy a v jaké míře nám ukáže v tomto období dokončovaná Studie proveditelnosti optimalizace odpadového hospodářství města Zlína, na základě které bychom rádi požádali o spolufinancování z evropských zdrojů. Letos jsme také zpracovali projektovou dokumentaci odbahnění Kudlovské nádrže, abychom byli připraveni, pokud bude možno získat mimorozpočtové prostředky.

V oblasti cestovního ruchu jsme tradičně propagovali Zlín a region na řadě veletrhů cestovního ruchu. Velmi úspěšné bylo již třetí kolo fotografické soutěže, která se stává akcí tradiční, ale hlavně pro město přínosnou. Daří se získávat velmi kvalitní fotografický materiál, který s úspěchem používáme v propagačních materiálech. Jistě jste jej mnozí ocenili i v loňském i letošním stolním kalendáři.

Velkou pozornost jsme věnovali během celého roku přípravě krátkého filmu o Zlíně, který bude vyslán v rámci připravovaného dokumentárního TV seriálu o Baťově kanálu.

Nadmíru úspěšné byly i letos tradiční řemeslné jarmarky na náměstí Míru.

Neméně úspěšná byla letos i práce **v oblasti informačních technologií**. První „viditelnou“ aktivitou bylo zahájení činnosti kontaktního místa CzechPOINT, na jehož stále se rozšiřující služby si obyvatelé rychle zvykli a již berou jako samozřejmost, že na jediném místě mohou získat například výpisy z trestního rejstříku, katastru nemovitostí, z bodového hodnocení řidiče nebo získat autorizovanou konverzi dokumentu. Velkým úspěchem a oceněním bylo 1. místo v rámci 11. ročníku krajského kola soutěže Zlatý erb 2009 v kategorii Nejlepší webové stránky města, které zahršilo více než roční práci redakční rady na novém pojetí. Doufám, že i občané města ocenili kvalitnější a přehlednější informační zdroj od radnice.

Díky přidělení dotace z Operačního programu lidské zdroje a zaměstnanost jsme mohli zahájit vzdělávání úředníků města, obcí a pracovníků jimi zřizovaných organizací v oblasti eGovernmentu a počítačových dovedností. Během následujících tří let tak můžeme získat až 2,7 mil. korun.

Od listopadu začalo i město Zlín komunikovat prostřednictvím datových schránek. I přes médii avizo-

vané katastrofické scénáře jsme se bez problémů vyřádali s „dětskými nemocemi“, které každý projekt takového rozsahu musí zákonitě doprovázet, a na revoluční způsob komunikace si rychle zvykáme.

Vážený spoluobčané, jsem přesvědčen, že i přes tvrdé dopady krize na rozpočet města se podařilo připravit a realizovat celou řadu projektů. Přeji vám proto, aby i vy jste byli v příštím roce úspěšní a spokojení.

Hynek Steska

Vážený spoluobčané,

dovolím si alespoň stručně zhodnotit právě končící rok 2009 a to z pohledu stavu financí našeho města. Jedná se o rok, kdy se již v plném rozsahu projeví důsledky ekonomické krize. Propad příjmů města v letech 2009-2010 odhadujeme okolo 300 milionů Kč. Nahradiť tuto částku je samozřejmě velice obtížné a složité. Naší snahou ale nadále zůstává, aby poskytovaný standard každodenní veřejné služby zůstal minimálně na stejné úrovni jako doposud. Ať už se jedná o oblast dopravy, školství, sociálních služeb, správy města, či podporu sportovních i kulturních aktivit. Daří se nám také realizovat investiční záměry, ke kterým jsme se zavázali v tomto volebním období. Jedná se například o přímou finanční podporu městských částí, dostavbu kongresového centra za podpory evropských financí, či investice navazující na bývalé Baťovy závody. Právě s řešením těchto problémů nám také řada z vás pomáhá, a proto mi dovoluete za tuto pomoc, podporu a často i pochopení moc poděkovat.

Vážený občané, závěrem mi dovoluete, abych se i já v čase adventu připojil s přáním všeho dobrého. Popřál vám v těchto dnech hlavně zdraví a osobní spokojenost nejen na poli pracovním, ale především v kruhu rodinném. Do nového roku 2010 nám všem přeji, aby nás v tomto roce doprovázela také osobní pohoda, víra, harmonie a porozumění. Jsem přesvědčen, že právě osobní pohoda představuje pro každého z nás vytvoření či dosažení něčeho pozitivního v našich životech, co nám dává smysl, naplňuje nás, máme z ní radost a s ní i víru v budoucnost.

Miroslav Hladík



Vděčným tématem je **doprava**. Námětů na zlepšení, požadavků nebo kritických připomínek na provedené způsoby řešení je nespočet. Takže na první pohled snadná úloha.

Kde začít a jak? Který chodník opravit hned a který ještě počká? V tomto rozhodování nejvíce pomohly komise místních částí, staly se očima magistrátu. A na vzhledu města v okrajových částech to už po 6 měsících je znát. Po půlročním fungování se odstraňují organizační slabiny a jsou předpoklady, že v roce 2010 bude systém fungovat podstatně efektivněji. Jaroslavice, Kudlov, Malenovice atd., v každé části konkrétní akce, která vznikla z podnětu místních občanů. Ale i rozsáhlejší akce, dlouhodobě připravované a finančně náročnější výrazně mění město. Točna MHD a rozšíření komunikace U Majáku, propojení Přiluky – Lužkovice, oprava Nerudovy ulice na Podhoří, příjezd ke Gymnáziu na Lesní čtvrti se už zapojily, jako by měly sloužit už dávno. V roce 2009 se zviditelnily i zastávky MHD. Mají velice příjemný finanční efekt, na jejich úpravách se významnou částí podílely dotace z jiných zdrojů, státních - SFDI i evropských - ROP. V řadě případů byla z prostředků ŘSZK současně provedena oprava vlastního zálivu pro vozidla MHD, také s dotacemi ROP. O to víc prostředků mohlo být určeno jinam, Bartošova čtvrť, Padělky.

Vždy jde o hledání kompromisu mezi potřebou a možnostmi. Ve výsledku musí převažovat klady nad zápory, jak tomu bylo např. na Jižních Svazích. Výrazné zlepšení podmínek pro parkování na ulici České, Jílové, Polní a Luční na druhé straně přece jen omezily nabídku tras a komfort pro pěší. V jiné části města, u sídliště Podhoří, zase podmínky pro bezpečně přecházení přes tř. T. Bati u zastávky MHD omezily automobilům možnost odbočení směrem do Otrokovic.

Konkrétně vyjmenovat všechny akce není cílem, a ani to není možné. Výměna dlažby chodníků za zámkovou, postupné rozšiřování sítě cyklostezek by všichni nejraději vnímali jako samozřejmost, podobně je na tom problematika parkování, která neskončí nikdy, ať už na sídlištích, v centru města, okolí Zoo nebo při sportovních akcích.

Vedle takových akcí paralelně probíhá příprava akcí, které se pro obyvatele zviditelní v budoucnu. Z těch větších probíhá příprava nového vjezdu pro automobily mezi 51. a 61. budovou, od které je možné očekávat odlehčení v centru města, obchvat Zálešné bude mít podobný efekt pro vozidla pojíždějící z opačné strany. Do krajského města také míří investice ČD, které připravují elektrizaci regionální trati Otrokovice – Zlín – Vizovice.

V jakém rozsahu budou připravované akce zrealizovány ukáže bilancování koncem příštího roku, svůj vliv bude mít i ekonomika celé společnosti. Opět to bude nějaký kompromis.

Stejně jako bylo kompromisem schvalování pokynů pro dopracování návrhu nového územního plánu. Ve svém důsledku se týkalo nejen možností pro bydlení, ale i možnosti studování, nových pracovních míst, kulturního nebo sportovního využití, zkrátka rozvoje města v nejširším smyslu. V tom je tato práce na jedné straně téměř neviditelná, na druhé straně nesmírně náročná a zodpovědná, všichni se chceme mít v budoucnu lépe.

K tomu všemu je třeba především vzájemného pochopení všech, občanů, podnikatelů, mladých i zkušených, i těch, kteří všechno, co bylo výše uvedené, zabezpečují, pracovníků magistrátu.

Miroslav Šenkýř



Základní škola Štípa / foto: archiv MMZ

Vážený spoluobčané, rád bych nyní společně s vámi zhodnotil právě končící rok.

Odbor sociálních věcí si ve zkušebním provozu vyzkoušel vyplácení částí dávek v hmotné nouzi formou poukázek. Město opět podpořilo poskytnutím dotací ze Sociálního fondu neziskové organizace, které poskytují nejrůznější sociální služby zlínským občanům. V loňském roce jsme zřídili další Klub seniorů v místní části U Majáku a vyšli tak vstříc požadavkům obyvatel v této lokalitě. V současné době tak působí na území krajského města devět klubů seniorů, v nichž se schází cca 900 místních obyvatel. Město Zlín se také rozhodlo zřídít institut veřejné služby a umožnit tak občanům si zvýšit příjem po odpracování patřičných hodin. I v loňském roce jsme pokračovali ve své koncepci oprav a prodeji městských bytů. V loňském roce město prodalo 3 velkokapacitní domy – I. Morysův dům na tř. T. Bati 1285, Svatopluka Čecha 513 a Dlouhá 4211 – 17 ve Zlíně. Začala se měnit okna a opravovat lodžie na tzv. II. segmentu, velkokapacitním domě na největším zlínském sídlišti Jižní Svahy. Město pokračovalo v dalším poskytování úvěrů z fondu rozvoje bydlení na opravy bytů, rodinných a bytových domů na území města fyzickým i právnickým osobám. Peníze mohou být použity např. na zateplení, opravu střechy, výměnu oken, ale i na opravy rozvodů vody, elektřiny, plynu atd. I v loňském roce město pokračovalo v postupné deregulaci nájemného a tím se snažilo předejít prudkému skoku při úplném uvolnění nájemného v roce 2012. Město Zlín bylo vybráno do projektu Ministerstva vnitra ČR Bezpečná lokalita – Bezpečné bydlení. Tento projekt se zaměřuje na prevenci kriminality ve velkokapacitních domech a město si od něj slibuje zkvalitnění bydlení pro nájemníky.

Město podpořilo i v minulém roce z fondu mládeže a tělovýchovy projekty sportovních klubů a organizací a nejrůznější sportovní akce. Všechny tyto aktivity jsou velmi důležité zejména z preventivních důvodů. Mezi nejvýznamnější akce v oblasti sportu, pořádané městem Zlínem, patřilo „Vyhlášení nejúspěšnějších

sportovců města Zlína za rok 2008“. Zlín získal v loňském roce pozemky pod Stadionem mládeže a mohl tak začít s přípravou na jeho rekonstrukci. Začala i příprava stavby koupaliště na Jižních Svazích.

V loňském roce statutární město Zlín rozdělilo na opravy kostelů a farních budov téměř 13 milionů korun. Nejvýraznější opravou byla velká rekonstrukce farního kostela Filipa a Jakuba včetně střechy. Byla zpracována architektonicko-urbanistická studie na úpravu Mariánského náměstí ve Zlíně – Štípe. Základní myšlenkou zpracované studie je rehabilitace centrálního prostoru Štípy, nová organizace a zlepšení jeho jednotlivých funkcí.

Město Zlín se připojilo k projektu „Otevřené brány“ a díky tomu mohli turisté i obyvatelé Zlína nahlédnout do poutního kostela Narození Panny Marie ve Zlíně – Štípe a to i s průvodcem. Farnost za výrazného přispění města dokončila celkovou rekonstrukci barokních varhan.

Město podporovalo v rámci „Zdravého města“ nejrůznější kampaně, jako např. zubní prevenci ve školách a z fondu zdraví podpořilo několik desítek projektů v rámci prevence a nákupy přístrojů a vybavení zdravotnických zařízení.

Přeji vám všem krásné prožití nastávajících svátečních dnů a do nového roku pevné zdraví a štěstí.

Miroslav Kašný



Miroslav Kašný blahopřeje jubilantům / foto: archiv MMZ

krátce

■ **Fotosoutěž města pokračuje**

Třetí kolo fotografické soutěže města Zlína vstupuje do své zimní fáze, jež skýtá zájemcům o účast další neotřelé možnosti, jak zaznamenat ty nejzajímavější momenty. Ve třetím kole nejsou narozdíl od těch předchozích vypsány žádné kategorie, pouze doporučená témata: Zlínská architektura, Zlínská zákoutí, Zlínská panoráma, Události a akce ve Zlíně, Město a lidé, Město a jeho osobnosti, Příroda ve městě. Podmínkou akce je, že z každé fotografie musí být zřejmé, že byla pořízena ve Zlíně. Zájemci mají možnost přinést či zaslat své snímky na adresu Městského informačního a turistického střediska ve Zlíně. Akci, jejíž uzávěrka je stanovena na 30. června 2010, zaštilil náměstek primátorky Hynek Steska, který vítězům třetího kola fotosoutěže předá věcné ceny.

■ **Architektonická soutěž**

Ve výstavních prostorách galerie Domu umění bude představeno 36 návrhů, kterými byla obelána architektonická soutěž na Krajské kulturní a vzdělávací centrum ve Zlíně. V tomto komplexu najdou své nové sídlo tři kulturní instituce Zlínského kraje – knihovna, galerie a muzeum, které dosud sídlí v nevyhovujících prostorách. Cílem soutěže bylo nalézt nevhodnější architektonické řešení pro jejich umístění a fungování ve 14. a 15. budově továrního areálu a urbanistické začlenění tohoto celku do stávající městské struktury s ohledem na předpokládaný vývoj této lokality. Soutěžní podmínky k jedné z největších letošních tuzemských soutěží si vyvedlo 149 zájemců z České republiky i ze zahraničí. Osm z 36 přihlášených projektů bylo pro nesplnění všech soutěžních podmínek vyloučeno.

■ **První vánoční strom ve Zlíně**

Jako první vánoční strom na území města Zlína se letos rozzářil velký smrk před Mateřskou školou Štípa. Strom, který před sedmdesáti sedmi lety sadily děti se svým učitelem, má dnes již 22 metrů. Je tedy o cca dva metry vyšší než strom na pražském Staroměstském náměstí a dost možná je to nejvyšší vánoční strom v celé republice.

Slovo ředitele Filharmonie Bohuslava Martinů



Čas Vánoc a konec roku je vždy obdobím, kdy máme více času a můžeme nejen zhodnotit končící rok, ale především plánovat naši činnost v roce novém. Pokud se krátce ohlédnou za rokem 2009 ve Filharmonii Bohuslava Martinů ve Zlíně, pak tento rok patří k těm nejúspěšnějším v celé její historii. Naše filharmonie vystoupila na největších hudebních festivalech v České republice (Pražské jaro, Smetanova Litomyšl, Janáčkův máj v Ostravě). Cenná je především historicky první účast zlínského orchestru na největším českém hudebním festivalu Pražské jaro. Také u nás ve Zlíně jsme kromě tradičních abonentních koncertů uspořádali řadu mimořádných koncertů. Ozdobou sezony byl koncert s violoncellis-

tu světového formátu Mischou Maiskym. Na podzim jsme uspořádali již 7. ročník festivalu Harmonia Moraviae, jehož součástí bylo 11 koncertů jak ve Zlíně, tak ve městech Zlínského kraje. Četnější také byly naše výjezdy do zahraničí, především zářijové turné v Itálii s koncerty v Římě či Asissi. Úspěšný rok pak podtrhuje desetiprocentní zvýšení počtu posluchačů v Domě umění ve srovnání s rokem 2008. V roce 2010 uspořádáme ve Zlíně dva hudební festivaly. V květnu jubilejní 20. ročník festivalu Talentinum, který je prezentací mladých koncertních umělců. V září a říjnu pak bude Dům umění centrem 8. ročníku festivalu Harmonia Moraviae. Velmi zajímavé jsou naše aktivity v zahraničí. V průběhu roku 2010 jsou smluvně dohodnuta tři turné našeho orchestru v celkovém počtu 18 koncertů v Německu. V měsících leden, duben a srpen vystoupíme v koncertních sálech např. v Mnichově, Norimberku, Hannoveru, Brémách, Stuttgartu či Drážďanech. V září absolvujeme turné v Itálii – náš orchestr zahraje v bazilice Santa Maria Maggiore v Římě či bazilice Svatého Františka v Asissi. Je dohodnuto také několik koncertů v blízké Vídni. Pro naše posluchače ve Zlíně pak připravujeme především pravidelné abonentní koncerty, pro děti a mládež koncerty výchovné.

Rok 2010 je z pohledu zlínské filharmonie výjimečný. Zřejmě to bude poslední rok, kdy budeme koncertovat v Domě umění. V závěru roku 2010 by mělo být dokončeno Kongresové centrum, které se stane novým sídlem zlínské filharmonie. Pravidelná vystoupení našeho orchestru v tomto novém koncertním sále plánujeme již od ledna 2011. Závěrem mi dovoluji popřát vám do nového roku 2010 především hodně zdraví, úspěchů a pohody.

Josef Němý, ředitel FBM

Divadlo je veřejná služba

Časy, kdy zlínské divadlo žilo z přidělených dotací, jsou nenávratně pryč. Zřizovatelem Městského divadla Zlín je statutární město Zlín, které nese rozhodující podíl na jeho financování. Na úrovni státu existuje Program státní podpory profesionálních divadel, který každoročně rozděljuje mezi desítky českých divadel částku rovnající se cca 70 mil. Kč. Tato podpora se však jeví jako nedostatečná, uvědomíme-li si zejména, že stát se rozhodujícím podílem 640 mil. Kč podílí na financování divadel na území Prahy a řádově nižší částkou, pro rok 2010 cca 60 mil. Kč, pokrývá ostatní regiony ČR. Podpora divadel od jednotlivých krajů je jen v takové (minimální) výši, která zajišťuje vstup i našeho divadla do Programu státní podpory.

Divadlo, tedy živé umění je třeba chápat jako nezbytnou veřejnou službu, a tudíž živé umění se nesmí už nyní ocitnout mimo hlavní oblast zájmu samospráv na všech úrovních. Jedinou cestou je vytvoření společenské dohody, kde podpora kraje by měla být více vyvážena směrem ke zřizovateli a měla by odpovídat významu Městského divadla Zlín nejen pro sídelní město kraje, ale pro celý region.

Současnost před Městské divadlo Zlín klade velké a náročné úkoly na zabezpečení finančních prostředků z dalších jiných zdrojů, bez nichž se dnes provozování divadla neobejde a za stávající situace by se nedálo v budoucnosti přežít. Proto v posledních letech vyvíjíme velké úsilí v navazování partnerských vztahů a spolupráce s dalšími organizacemi, institucemi a osobnostmi podporujícími divadlo finančně i morálně. Můžeme s potěšením konstatovat, že díky koncepční strategii, schopnostem komunikovat a nabídnutými podmínkami pro zviditelnění partne-

rů a podporovatelů divadla jsme byli i v této oblasti úspěšní. Získané finanční prostředky v řádu 2–3 mil. Kč za kalendářní rok nám napomáhají vykazovat pozitivní výsledky v hospodaření divadla, které je základem jeho umělecké a provozní činnosti. Chtěl bych proto touto cestou veřejně poděkovat statutárnímu městu Zlín, Zlínskému kraji, našim partnerům a podporovatelům – České spořitelně, Nadaci Děti-kultura-sport, společností Synot Tip, Pozemní stavitelství Zlín, Průmyslové stavby a konstrukce, Eurovia, Pozimos, Rudolf Jelínek, Alpiq Zlín, PSG Zlín, DIPS Zlín, Centropjekt, Tescoma a mediálními partnerům RTA Zlín, Českému rozhlasu Brno, Rádium Zlín, informačnímu serveru Zlin.cz, měsíčníku inZlín, Televizi Zlínsko a kulturnímu portálu Scena.cz za přízeň, důvěru a vstřícnost při podpoře Městského divadla Zlín. I za pochopení, že divadlo je veřejná služba a kultura a živé umění ekonomickým nástrojem města i regionu.

Antonín Sobek, ředitel MDZ



Představení MD Zlín Sluha dvou pánů / foto: archiv MD Zlín

kina

MULTIKINO GOLDEN APPLE CINEMA, VELKÉ KINO A KINO KVĚTEN

www.gacinema.cz
tel. 571 817 255-6, předprodej denně od 9 hod.

Od 1. ledna
ZOMBIELAND

USA - 2009 - 88 min. - titulky - (15) - Falcon - hororová komedie
Režie: Ruben Fleischer
Hrají: Jesse Eisenberg, Woody Harrelson, Emma Stone

GALIMATYÁŠ

Francie - 2009 - 104 min. - titulky - (15) - HCE - komedie/krimi
Kriminální a nezvykle akční komedie režiséra Jean-Pierre Jeuneta ve stylu jeho nejslavnějšího filmu Amélie z Montmartru.
Režie: Jean-Pierre Jeunet
Hrají: Dany Boon, Dominique Pinon, André Dussollier, Rachel Berger

Od 7. ledna
STÍNU NEUTEČEŠ

ČR - 2009 - 102 min. - (0) - Bontonfilm - drama
Režie: Lenka Kny
Hrají: Jaroslava Adamová, Pavel Landovský, Helena Dvořáková

DVOJKA

ČR - 2009 - 89 min. - (12) - P. Pictures - roadmovie/drama
Režie: Jaroslav Fuit
Hrají: Jakub Wagner, Kristýna Fuitová-Nováková, David Máj

FAME - CESTA ZA SLÁVOU

USA - 2009 - 107 min. - titulky - (0) - SPI
Režie: Kevin Tancharoen
Hrají: Asher Book, Kristy Flores, Paul Iacono, Paul McGillin

KAWASAKIHO RŮŽE

ČR - 2009 - 95 min. - (0) - Bontonfilm - drama
Režie: Jan Hřebejk
Hrají: Martin Huba, Daniela Kolářová, Lenka Vlasáková, Ladislav Chudík, Antonín Kratochvíl

ČTVRTÝ DRUH

USA - 2009 - 98 min. - titulky - (12) - HCE - horor/mystery/sci-fi
Režie: Olatunde Osunsanmi
Hrají: Milla Jovovich, Will Patton, Hakeem Kae-Kazim

Od 14. ledna
SHERLOCK HOLMES

USA - 2009 - titulky - (12) - Warner Bros. - akční/dobrodružný
Režie: Guy Ritchie
Hrají: Robert Downey Jr., Jude Law, Rachel McAdams, Mark Strong

PLANETA 51

VB/Španělsko - 2009 - 97 min. - český dabing - Intersonic - animovaná komedie
Režie: Jorge Blanco, Marcos Martínez, Javier Abad

TRABLE V RÁJI

USA - 2009 - 113 min. - titulky - (12) - Bontonfilm - komedie
Režie: Peter Billingsley
Hrají: Vince Vaughn, Jon Favreau, Kristen Bell, Malin Akerman, Jason Bateman, Kristin Davis, Jean Reno

Od 21. ledna
NĚJAK SE TO KOMPLIKUJE

USA - 2009 - titulky - (12) - Bontonfilm - romantická komedie
Hrají: Meryl Streep, Alec Baldwin, Steve Martin

IMAGINÁRIUM DR. PARNASSE

Fr./Kanada/VB - 2009 - 122 min. - titulky - (0) - HCE - dobrodružný/fantasy/mystery
Režie: Terry Gilliam
Hrají: Heath Ledger, Johnny Depp, Colin Farrell, Jude Law

Od 28. ledna
PEVNÉ POUTO

USA - 2009 - 135 min. - titulky - (12) - Bontonfilm - kriminální drama
Režie: Peter Jackson
Hrají: Saoirse Ronan, Mark Wahlberg, Rachel Weisz

BRATŘI

USA - 2009 - 105 min. - titulky - (15) - HCE - válečné drama
Režie: Jim Sheridan
Hrají: Natalie Portman, Jake Gyllenhal, Tobey Maquire

VELKÉ KINO

PŘÍMÉ PŘENOSY Z METROPOLITNÍ OPERY NEW YORK 2009/2010

9. ledna 18.45 hod.
Richard Strauss: RŮŽOVÝ KAVALÍR

Hlavními tématy Straussových oper s komickým dějem jsou láska a intriky ve Vídni osmnáctého století.
Účinkují: Renée Fleming (Maršálka), Susan Graham (Octavian)
Dirigent: James Levine
Režie: Nathaniel Merrill
Nastudování německy s českými titulky

16. ledna 18.45 hod.

Georges Bizet: CARMEN

Inscenaci nově nastudoval režisér Richard Eyre, který považuje Carmen Georgese Bizeta za jeden z nejvíce vzrušujících příběhů operní literatury.
Účinkují: Barbara Frittoli (Micaela), Elina Garanča (Carmen), Roberto Alagna (Don José), Mariusz Kwiecien (Escamillo)
Dirigent: Yannick Nezet-Séguin
Režie: Richard Eyre
Nastudování francouzsky s českými titulky

FILMOVÝ KLUB SENIORŮ

6. ledna v 10 a 14 hod. Velké kino
2BOBULE

ČR - 2009 - 94 min. - (0) - Bioscop - komedie
Hrají: Lukáš Langmajer, Kryštof Hádek, Tereza Voříšková, Lubomír Lipský, Jana Švandová, Jiří Krampol, Jiří Korn, Václav Postránecký
Režie: Vlad Lanné

13. ledna v 10 a 14 hod. Golden Apple Cinema
PAMĚTNICE

ČR - 2009 - 113 min. - (8) - SPI - poetická komedie
Hrají: Libuše Švormová, Tomáš Magnusek, Dalibor Gondík, Vladimír Brabec, Vlado Štancel, Jan Cimický, Zita Kabátová, Pavel Zedníček
Režie: Vlado Štancel

20. ledna v 10 a 14 hod. Velké kino
MŮJ ŽIVOT V RUINÁCH

USA - 2009 - 95 min. - titulky - (0) - Bontonfilm - komedie
Režie: Donald Petrie
Hrají: Nia Vardalos, Richard Dreyfuss, Alexis Georgoulis

29. ledna v 17 hod. Kino Květen

CHCEŠ MĚ, CHCI TĚ

USA - 2009 - 96 min. - titulky - (12) - Falcon - komedie
Hrají: Gerard Butler, Katherine Heigl, Kevin Connolly, Cheryl Hines
Režie: Robert Luketic

MULTIKINO - HRAJEME PRO DĚTI

2. a 3. ledna 10 hod.
JAK STAŘEČEK MĚNIL

9. a 10. ledna 10 hod.
O HLOUPÉM PECIVÁLOVI

16. a 17. ledna 10 hod.
KRTEK A WEEKEND

23. a 24. ledna 10 hod.
BABIČKA VYPRÁVÍ POHÁDKU

30. a 31. ledna 10 hod.
KRAKONOŠOVY POHÁDKY I.

VELKÉ KINO - HRAJEME PRO DĚTI

2. ledna 15 hod.
MYŠÍ KOČIČINY

KINO KVĚTEN - HRAJEME PRO DĚTI

3. ledna 15 hod.
POVÍDÁNÍ O PEJSKOVI A KOČIČCE

10. ledna 15 hod.
ČARODĚJNÉ POHÁDKY I.

17. ledna 15 hod.
KYTICE POHÁDEK III.

24. ledna 15 hod.
CVRČEK A SPOL.

31. ledna 15 hod.
O MALENCE

FILMOVÝ KLUB CHARLIE

Malá scéna ZUŠ Zlín, Zdeňka Šteflová - Benešovo nábř. 1739, Zlín, stefl.charlie@tiscali.cz, tel. 577 432 079, 777 019 109, www.os-atmosfera.net, www.aerobik.e-zlin info

6. ledna v 19.30 hod.
ANTIKRIST

Dánsko/Německo/Francie/Švédsko 2009, 100 min., titulky. Scénář a režie Lars von Trier. Vstupné 65 Kč

13. ledna 19.30 hod.
HRANICE OVLÁDÁNÍ

Španělsko/USA/Japonsko 2009, 116 min., titulky. Scénář a režie Jim Jarmusch. Vstupné 60 Kč

15. ledna 13.30 hod.
LADY A TRAMP

USA 1955, H. Luske, 76min. Vstupné 30 Kč
PROJEKT 100/2010

20. ledna 19.30 hod.
HAROLD A MAUDE

USA 1971, 91 min., titulky. Režie Hal Ashby, vstupné 60 Kč

vítání dětí do života

6. listopadu 2009

Karolína Popesková, nar. 8. 7. 2009, 2. května
Jakub Provazník, nar. 5. 7. 2009, Podvesná
Amélie Šerá, nar. 1. 7. 2009, Příkrá
Lukáš Kolaja, nar. 11. 7. 2009, Mostní
Jonáš Machů, nar. 10. 7. 2009, Sv. Čecha, Prštné
Stella Keroušová, nar. 7. 7. 2009, bří Jaroňků
Tomáš Marušík, nar. 10. 7. 2009, tř. T. Bati
Natalie Havlíková, nar. 4. 7. 2009, L.Váchy, Prštné
Petra Bečková, nar. 3. 7. 2009, Voženilkova
Ester Juráková, nar. 7. 6. 2009, Padělký
Ema Katrušáková, nar. 14. 6. 2009, Podvesná
Jaroslav Juráš, nar. 9. 7. 2009, Zborovská
Martina Gogelová, nar. 5. 7. 2009, Tyršova, Malenovice
Valerie Nováková, nar. 10. 7. 2009, Podlesí
Matěj Procházka, nar. 24. 6. 2009, Zálešná

13. listopadu 2009

Natalie Nejedlá, nar. 11. 7. 2009, Sokolská
Dalibor Čihař, nar. 13. 7. 2009, Sokolská
Elen Kolínková, nar. 15. 7. 2009, Benešovo nábřeží
Tomáš Drábek, nar. 16. 7. 2009, Budovatelská
Markéta Kováčová, nar. 15. 7. 2009, Voženilkova
Kristýna Jordová, nar. 13. 7. 2009, Voženilkova
Tereza Fojtíková, nar. 14. 7. 2009, U Trojáku
Marek Vašut, nar. 16. 7. 2009, Zábračí
Hana Porubiaková, nar. 2. 4. 2009, Nad Ovčírnou
Andrea Holá, nar. 16. 7. 2009, Horní konec
Matěj Procházka, nar. 16. 7. 2009, Horní konec

20. listopadu 2009

Michael Ulman, nar. 23. 07. 2009, Kotěrova
Simona Růžičková, nar. 30. 7. 2009, Valachův žleb
Vojtěch Hlavňovský, nar. 30. 7. 2009, M. Knesla
Luisa Kentour, nar. 24. 7. 2009, Budovatelská
Eliška Příkrýlová, nar. 19. 7. 2009, Štefánikova
Alexandr Kusák, nar. 24. 7. 2009, Podlesí
Terezie Kuchovská, nar. 9. 7. 2009, Dolní
Karolína Ševčíková, nar. 12. 7. 2009, Sokolská
Jakub Prajka, nar. 25. 7. 2009, Podvesná
Tomáš Raška, nar. 26. 7. 2009, Lámanisko
Adéla Gergelová, nar. 24. 7. 2009, Mokrá, Mladcová
Alf Zajíček, nar. 14. 8. 2009, Stará cesta, Štípa
Jesika Ordeltová, nar. 31. 7. 2009, Zelená, Kudlov
Eliška Slavíková, nar. 26. 7. 2009, Obeciny
Kateřina Tůmová, nar. 29. 7. 2009, Mlýnská, Malenovice
Valentýna Kupčíková, nar. 29. 7. 2009, Mladcová

27. listopadu 2009

Lucie Vavrušová, nar. 7. 8. 2009, Klabalka
Agáta Nováková, nar. 5. 7. 2009, Zážlebí, Kudlov
Jakub Najman, nar. 28. 7. 2009, Štípská, Kostelec
Tomáš Vrla, nar. 17. 7. 2009, Slezská
Viktor Kundera, nar. 4. 8. 2009, při Sousedíků
Matyáš Kováč, nar. 2. 8. 2009, Na Honech
Dagmar Mudříková, nar. 3. 8. 2009, Obeciny
Zachariáš Zemina, nar. 7. 8. 2009, Vysoká
Nella Ehrenbergerová, nar. 3. 8. 2009, Budovatelská
Elena Vendolská, nar. 7. 8. 2009, J. Staší, Malenovice
Lucie Klígllová, nar. 7. 8. 2009, Okružní
Jiří Merta, nar. 4. 8. 2009, Lešenská, Kostelec
Ondřej Malota, nar. 4. 8. 2009, Slezská
Vojtěch Bělíček, nar. 3. 8. 2009, Kúty

jubilanti starší devadesáti let leden 2010

Kolaříková Ludmila	Konečná Anna
Holešínská Anežka	Brázdová Eliška
Chludová Eliška	Tůmová Zdeňka
Čepelová Vlasta	Frydrych Vladimír
Šustková Blažena	Králíková Ludmila
Červíková Anna	Nesvadba Josef
Kotrcová Jarmila	Munzarová Marie
Richterová Marie	Hrbáček Vladimír
Soukupová Františka	Kalivoda Pravoslav
Lepíková Josefa	Vetešníková Julie
Husek Josef	Kusnierz Josef
Kadeřábková	Velecký Vladislav
Drahomíra	Toman Václav
Kolář Josef	Baťová Anežka
Reisová Františka	Krajčová Božena
Buričanová Anděla	Jadrníčková
Škrlantová Jiřina	Dobromila
Seifried Arthur	Doležalová Antonie
Lorenzová Marie	Vohrnová Josefa

Ve věku nedožitých 104 let zemřela v neděli 22. listopadu paní Františka Tuswaldová. Paní Františka Tuswaldová se narodila 21. února 1906 ve Zlíně. V 17 letech odešla do Vídně k tetě. Ve Vídni se také provdala a narodily se jí tam obě děti. Po válce se s rodinou vrátila do Zlína. Přestože měla paní Tuswaldová amputované obě nohy, těšila se dobrému duševnímu zdraví, byla plná optimismu a zájmu o okolní svět. Celý život o někoho pečovala. Nejdříve o tetu ve Vídni, potom o maminku, děti, vnoučata. Poslední roky svého života žila u dcery a zetě ve zlínském čtvrti Letná. Nejstarší obyvatelkou Zlína je nyní paní Emilie Malotová, která oslaví na Silvestra 103 let.



27. ledna 19.30 hod.

FISH TANK
V. B. /Nizozemí 2009, 124 min. titulky. Režie Andrea Arnold
Vstupné 60 Kč

divadla.....

■ MĚSTSKÉ DIVADLO

tř. T. Bati 4091/32, 761 87 Zlín
tel. pokladna: 577 636 207, 206, 737 227 856
www.divadlo.zlin.cz, e-mail: prodej@divadlo.zlin.cz

VELKÝ SÁL

5. ledna 19 hod. 1

Lars von Trier: KDO JE TADY ŘEDITEL?
Současná komedie s Gustavem Řezníčkem a Radoslavem Šopíkem v hlavních rolích.

6. ledna 10 hod.

Alois a Vilém Mrštíkovi: MARYŠA
Drama o ženě, za kterou rozhodli druzí. Petra Hřebíčková získala za titulní roli Cenu Thálie 2008.

7. ledna 14.30 hod. 14

Luděk Horký: JAK ŠLO VEJCE NA VANDR
Klasická pohádková hříčka v novém nastudování. Vejce, Slepice, Kozel, Kočka, Pes a Myš na výletě.

7. ledna 19 hod. 10

Carlo Goldoni: SLUHA DVOU PÁNŮ
Vítečná komedie o tom, jak filuta a smolař Truffaldino v podání Rádovana Krále sloužil dvěma pány.

8. ledna 19 hod. 4

Carlo Goldoni: SLUHA DVOU PÁNŮ

9. ledna 19 hod. 10

Milan Uhde-Miloš Štědroň: BALADA PRO BANDITU

12. ledna 10 a 14.30 hod. 12

Karel Čapek, Ondřej Elbel: POLICEJNÍ POHÁDKA

Dva strážníci, neposlusná princezna a hrozná saň; veselá pohádka Divadlo Šumperk.

13. ledna 17 hod. 9

Edmond Rostand: CYRANO Z BERGERACU

Klenot světové dramatické tvorby, hrdinská komedie o lásce a cti v titulní roli s Rostislavem Markem.

14. ledna 19 hod. 3

Carlo Goldoni: SLUHA DVOU PÁNŮ

Vítečná komedie o tom, jak filuta a smolař Truffaldino v podání Rádovana Krále sloužil dvěma pány.

15. ledna 19 hod. 5

Lars von Trier: KDO JE TADY ŘEDITEL?

16. ledna v 19 hod. 8

Lars von Trier: KDO JE TADY ŘEDITEL?

19. ledna 10.30 a 14.30 hod. 13

Jerzy Rakowiecky-Jerzy Wittlin: SNĚHURKA

Muzikálová pohádka, Těšínské divadlo Český Těšín.

20. ledna 10 hod.

Jaroslav Hašek: ŠVEJK

Nejslavnější český humoristický román v jevištní podobě s Janem Leflíkem v titulní roli.

21. ledna 19 hod. 11

Carlo Goldoni: SLUHA DVOU PÁNŮ

22. ledna 10 hod.

Luděk Horký: JAK ŠLO VEJCE NA VANDR

Klasická pohádková hříčka v novém nastudování. Vejce, Slepice, Kozel, Kočka, Pes a Myš na výletě.

23. ledna 19 hod. 6

2 X WOODY ALLEN

Láska a nevěra: dvě sexy komedie na jedno téma. Divadlo Bez zábradlí Praha.

24. ledna 14.30 hod. 19

Luděk Horký: JAK ŠLO VEJCE NA VANDR

26. ledna v 10 hod. 6

Fan Vavřincová: EVA TROPÍ HLOUPOSTI

Jedna z nejslavnějších filmových komedií první republiky s Kateřinou Královou v titulní roli.

27. ledna 14.30 hod. 16

Edmond Rostand: CYRANO Z BERGERACU

Klenot světové dramatické tvorby, hrdinská komedie o lásce a cti v titulní roli s Rostislavem Markem.

28. ledna 10 hod.

Jaroslav Hašek: ŠVEJK

29. ledna 19 hod.

Fan Vavřincová: EVA TROPÍ HLOUPOSTI

30. ledna 17 hod.

Alois a Vilém Mrštíkovi: ROK NA VSI
Románová freska moravské vesnice bratří Mrštíků, jeden rok v jednom večeru.

■ STUDIO Z

4. a 12. ledna 19 hod.

Jozef Krasula s použitím textů Voskovce a Wericha: KDYŽ UŽ ČLOVĚK JEDNOU JE...

V + W na cestě vlastním životem, klaunská dvojice a její odvrácená tvář.

■ **DIVADÉLKO V KLUBU**

Otevřeno hodinu před každým představením - možnost občerstvení

5. ledna 19 hod.

Jakub Nvota: SRDCE KRÁSNÉ SLIVOVICE PLNÉ!

Divadelní kabaret pro náš klub, Paříž má absinth a my slivovicu.

12. ledna 19 hod.

Karel Semerád: MADAM PIAF

Život a písně nejslavnější šansoniérky všech dob v podání Heleny Čermákové.

16. a 22. ledna 19 hod.

Jakub Nvota: SRDCE KRÁSNÉ SLIVOVICE PLNÉ!

23. ledna 19 hod.

Karel Semerád: MADAM PIAF

■ **PŘIPRAVUJEME NA ÚNOR**

Prodej vstupenek na únor bude zahájen 13. ledna, pro předplatitele prodej již od 11. ledna (předplatenky s sebou)

4. února 19 hod. 3

Lars von Trier: KDO JE TADY ŘEDITEL?

6. a 9. února 19 hod. 1, premiéra

A. P. Čechov: STRÝČEK VÁNA

10. února 19 hod. 2

Viliam Klímáček: DRAČÍ DOUPE

Dejvické divadlo Praha

20. února 19 hod. 19

XX. PLES V DIVADLE

Učinkují členové uměleckého souboru Zlínského divadla. Taneční klub Rokaso Uherské Hradiště, hudba - plesový orchestr Coppelina a diskotéka Jaroslava Gruny.

23. února 10 a 14.30 hod. 13

Karel Čapek, Ondřej Elbel: POLICEJNÍ POHÁDKA

Divadlo Šumperk

27. února 19 hod. 8

Giuseppe Verdi: RIGOLETTO

Opera v italském originále s českými titulky, Slezské divadlo Opava.

■ **MALÁ SCÉNA ZLÍN**

Štefánikova 2987, Zlín, www.malascenazlin.cz, tel. 776 575 307

Prodej vstupenek 30 min. před představením

7. ledna 19.30 hod. Komorní sál

POSLEDNÍ ZE ŽHAVÝCH MILENCŮ

Komedie, ve které si obchodník po letitém spořádaném manželství odhodlá k první nevěře.

9. ledna 19.30 hod. Komorní sál

ROZPAKY ZUBAŘE SVATOPLUKA NOVÁKA

Nevkusná interaktivní komedie z prostředí zubní ordinace, kde budou samotní diváci rozhodovat, jak bude děj pokračovat.

10. ledna 15.30 hod. Komorní sál

KŘEMÍLEK A VOCHOMŮRKA

Pohádky z mechu a kapradí.

12. ledna 19.30 hod. Sál Malá scéna

NEIDENTIFIKOVATELNÉ LIDSKÉ OSTATKY

A SKUTEČNÁ PODSTATÁ LÁSKY

Pohládít člověka je stejně jednoduché, jako pohládít psa...

14. ledna 19.30 hod. Komorní sál

Dodo Gombár: MEZI NEBEM A ŽENOU

Dvanáct měsíců. Dvanáct setkání... Muž a žena. Věčné téma. Věčný boj. Věčné nalézání...

15. ledna 19.30 hod. Sál Malá scéna

NEIDENTIFIKOVATELNÉ LIDSKÉ OSTATKY A SKUTEČNÁ PODSTATÁ LÁSKY

16. ledna 19.30 hod. Komorní sál

VÝROČÍ

Nevázaná situační komedie o manželství a o všem, co s ním souvisí.

17. ledna 15.30 hod. Komorní sál

PEJSEK A KOČIČKA TROCHU JINAK

Pohádka.

21. ledna 19.30 hod. Sál Malá scéna

NEBEZPEČNÉ VZTAHY

Je to silnější než já...

22. ledna 19.30 hod.Sál Malá scéna
NEBEZPEČNÉ VZTAHY
 Je to silnější než já...

23. a 24. ledna v 19.30 hod.Komorní sál
Ladislav Fuks – Konrád Popel: SPALOVAC
MRTVOL ANEB KABARET U LEOPARDA
 Největší lstí ďábla je, když sám o sobě prohlásí, že není...

28. ledna v 19.30 hod.Komorní sál
VÝROČÍ
 Nevázaná situační komedie o manželství a o všem, co s ním souvisí.

31. ledna v 15.30 hod.Komorní sál
KŘEMÍLEK A VOCHOMŮRKA
 Pohádky z mechu a kapradí

galerie

■ **KRAJSKÁ GALERIE VÝTVARNÉHO UMĚNÍ**
 Dům umění, nám. T. G. Masaryka 2570, 762 27 Zlín
 tel. 577 210 662, www.kgvu.zlin.cz
 Výstavy jsou otevřeny denně mimo pondělí 9 - 17 hod.
 Každou neděli vstup do výstavních prostor galerie zdarma

do 24. ledna Dům umění – Výstavní sál
ARCHITEKTONICKÁ SOUTĚŽ O NÁVRH NA KRAJSKÉ KULTURNÍ A VZDĚLÁVACÍ CENTRUM VE ZLÍNĚ
 - revitalizace 14. a 15. budovy bývalé tovární firmy Baťa ve Zlíně

Do 24. ledna. . . Zlínský zámek – 2. patro, Grafický kabinet
EXOTISMY V ARCHITEKTUŘE XX. STOLETÍ V ČECHÁCH A NA MORAVĚ

Stálá expozice Zlínský zámek
ČESKÉ MALÍŘSTVÍ A SOCHAŘSTVÍ

1. POL. 20. STOLETÍ ZE SBÍREK KGVU VE ZLÍNĚ

■ **ALTERNATIVA**
 Kulturní institut Zlín, Osvoboditelů 3778, Zlín, tel. : 577 018 162,
 604 220 473, e-mail: alternativa@muzlin.cz.
 Otevřeno: po-pá 8 - 12 a 13 - 17 hod., so 10 - 16 hod.
 mimo dny 7., 8. a 14. 1.

do 16. 1.
DOMÁCÍ ÚKOLY – ŽENA
 Výstava obrazů, pro něž byly inspirací ženy. K vidění jsou obrazy z různých Domácích úkolů minulých let, mnoho z nich je zapůjčeno ze soukromých sbírek.
 Domácích úkolů se v minulosti zúčastnilo kolem stovky umělců.

■ **GALERIE KABINET**
 32. budova továrního areálu Svit, Zlín
 st-pá 14-18 hod., www.kabinett.cz

do 29. ledna
RADIM HANKE: HLAVY V HLAVĚ

filharmonie

■ **FILHARMONIE BOHUSLAVA MARTINŮ**
 www.filharmonie-zlin.cz
 Pokladna FBM: tel. 577 005 742, pokladna@filharmonie-zlin.cz
 Po 14-17 hod., út-čt 10. 30-17 hod. (v den konání koncertu do 20 hod.)

A3 14. ledna 19 hod. Dům umění Zlín
KONCERT Z OPERNÍCH ÁRIÍ
 A. Dvořák, P. Mascagni, G. Puccini, B. Smetana
 Sólisté: Petra Šímková, soprán, Rafael Álvarez, tenor, Mexiko
 Dirigent: Stanislav Vavřínek

C4 21. ledna 19 hod. Dům umění Zlín
ZE SVĚTA OPERETY
 Johann Strauss, Josef Strauss, Leo Fall, Karel Komzák, Franz Lehár, Richard Heuberger
 Sólisté: Luisa Albrechtová, soprán, Valerij Serkin, tenor
 Dirigent: Christian Pollack, Rakousko

B3 28. ledna 19 hod. Dům umění Zlín
VÍDEŇŠTÍ SKLADATELÉ
 F. Schubert: Předehra v italském slohu C dur
 J. Haydn: Koncert pro violoncello D dur
 L. van Beethoven: Symfonie č. 4 B dur, op. 60
 Sólistka: Mee-Hae Ryo, violoncello, Jižní Korea
 Dirigent: Norbert Pfaffmeyer, Rakousko

muzea

■ **MUZEUM JIHOVÝCHODNÍ MORAVY VE ZLÍNĚ**
 Soudní 1, Zlín, tel. 577 004 611; fax 577 004 632, www.muzeum-zlin.cz
 Hana Čubánová, tel. : 577 004 626, h. cubanova@muzeum-zlin.cz
 expozice: tel. 577 004 611, 577 004 635

stálé expozice
PAMĚTNÍ SÍN FRANTIŠKA BARTOŠE
S INŽENÝRY HANZELKOU A ZIKMUDEM PĚTI SVĚTADÍLY

ZLÍNSKÉ FILMOVÉ STUDIO OD REKLAMY K TVORBĚ PRO DĚTI
 4. – 31. ledna muzeum z technických důvodů zavřeno

■ **OBUVNICKÉ MUZEUM**
 Mgr. Miroslava Štýbrová, tel. 577 522 225, fax: 577 522 232
 M.Stybrova@seznam.cz

Od 5. 1. út-pá od 10 do 12 a od 13 do 17 hod.
 Stálá expozice ze sbírek Muzea jihovýchodní Moravy se nachází ve vstupu do průmyslového areálu v centru města - budova č. 1.
 Prostřednictvím více než tisíce exponátů seznámí návštěvníky s historií i současností obouvání, vývojem výroby obuvi a dějinami ševcovského řemesla. Poslední prohlídka v 16 hod., pondělí zavřeno

nadace

■ **NADACE TOMÁŠE BATI**
 tel. 577 219 083, www.batova-vila.cz, e-mail: jitka@batova-vila.cz

POČÍTAČOVÉ KURZY PRO ZAČÁTEČNÍKY
 Výuka zahrnuje obsluhu počítače, základy Windows, všechny nejpoužívanější operace v programech Word a Excel, práce s Internetem a e-mailem, vše prakticky na příkladech, individuální přístup učitele.

POČÍTAČOVÉ KURZY PRO MÍRNĚ POKROČILÉ
 Výuka zahrnuje praktické využití Outlook, nadstandardní využití Wordu - hromadná korespondence, zářádky, tabulátory, speciality textu, složité tabulky. Rozšíření Excelu..

27. ledna 18 hod.
DOBRODRUŽSTVÍ STAROEGYPTSKÉHO STAVITELSTVÍ
 Přednáška Ing. Michaela Balíka. Vstup volný.

kurzy

16. ledna v 8 hod.16. budova areál Svit
ŠKOLENÍ PRVNÍ POMOCI
 Český červený kříž ve Zlíně pořádá školení první pomoci pro veřejnost. Délka trvání je 4 hod. OS ČČK Zlín pořádá také doškolovací kurz Zdravotníka zotavovacích akcí a Základní normu zdravotnických znalostí. projekt.cckzlin@volny.cz, tel. 577 430 011

■ **DŮM KULTURY**
 Tel. 577 210 318, 577 211 184, www.dkzlin.cz

25. – 29. ledna od 13 do 17 hod.
ZÁPIS DO KURZŮ NA II. POLOLETÍ:
POHYBOVÉ KURZY PRO DOSPĚLÉ
 Zdravotní - rehabilitační kurz na lehátkách i na balonech, cvičení od hlavy po paty, pilates a jóga, pilates pro ženy nad 40 let, tai-či, speciál zdravotní cvičení - gyne gymnastika, posilování a formování postavy - pilates, kalanetika, kalanetika a power jóga, aerobic mix, body styling, fit ball a body styling, kondiční cvičení, pilates body
 Novinka cvičení Port de Bras - je inspirováno tancem, baletem, strečinkem a silovým tréninkem.

Celoročně
KURZ PSYCHOPROFLAXE
 Příprava na těhotenství a porod.

Každý pátek
TĚHOTENSKÝ TĚLOCVIK NA BALONECH
 Mgr. Jana Křemenová,
 tel. 736 520 479, e-mail: kremen@razdva.cz

ŠKOLA ŠERMU KORDEM
 Kurz základů bezpečného šermu kordem, zvládnutí šermířských technik, možnost zdokonalování u pokračovacích kurzech.
 M. Kohoutek, tel. 605 939 161

VÝTVARNÉ KURZY – MACHALINKOVÁ
 tel. 728 989 184, prostory VŠUP ve Zlíně, uč. č. 309,
 www.machalinkova-kurzy.webnode.cz

11. a 18. ledna (vždy pondělí) od 15 do 18 hod. uč. 309
ZÁPIS NA II. POL. A INFORMACE

Zahájení 8. února
VÝTVARNÉ KURZY PRO DĚTI (5 - 16 LET)
 Cena 1 200 Kč.

Zahájení 5. února
VEČERNÍ KRESBA PODLE MODELU
 Pro studenty i veřejnost, vyučuje René Hábl, ak. malíř.
 Cena 1 800 Kč.

MALÍŘSKÉ TECHNIKY
 Tempera, olej, linkrusta, malba na sklo aj.
 Cena 2 800 Kč (v ceně je zahrnutý materiál).

KNIHAŘSKÝ KURZ
 Pro začátečníky i pokročilé, vyučuje zkušený knihář (pasparty, vazby knih a jejich opravy, krabice aj.). Cena 1 500 Kč.

KURZ KERAMIKY
 Pro začátečníky i pokročilé, vyučuje zkušená keramička - individuální výuka. Cena 1 450 Kč.

krajská knihovna františka bartoše

13. ledna 17 hod.Sálek hudebního oddělení
CENA FACKY
 Autorské čtení a představení nejnovější knihy Josefa Holcmana, spolupůčinkují Zdeněk Kundera, Jan Imrýšek a Zdeněk Julina (sálek hudebního oddělení).

20. ledna 13.30 hod.Sálek hudebního oddělení
GOETHŮV FAUST V HUDBĚ MISTRŮ
 (H. Berlioz, F. Liszt, G. Mahler, Ch. Gounod, P. Eben a jejich oratoria, symfonie, opery a varhanní suity), beseda s hudebními ukázkami připravená ve spolupráci s Domem seniorů Zlín.

20. ledna 17 hod.Sálek hudebního oddělení
OTEVŘENO, PROSÍM!
 Představení stejnojmenné knihy básní Miloše Vavrečky a fotografie Jindřicha Štreita.

VÝSTAVY
 leden Ústřední knihovna
MY TŘI KRÁLOVÉ JDEME K VÁM!
 Výstava ze soutěže „Fořte“ (fotografie z tříkrálových sbírek od roku 2007) - Charita Zlín.

leden, únor Obvodní knihovna Jižní Svahy
PANENKY Z PAPIŘU
 ZUŠ Zlín-Jižní Svahy

leden Obvodní knihovna Díly
TO JE MÁMA, TO JE TÁTA
 MŠ Zlín, Slínová

KURZY PRO VEŘEJNOST
 18., 19. a 20. ledna 10-12 hod. Vzdělávací centrum v přístřeží Ústřední knihovny
ZAČÍNÁME PRACOVAT S POČÍTAČEM
 Součástí počítače, základy systému Windows - třídní kurz, poplatek 180 Kč.

25., 26. a 27. ledna 10-12 hod. Vzdělávací centrum v přístřeží Ústřední knihovny
JEDNODUCHÁ PRÁCE S TEXTY
 Základní pojmy, práce s textovým editorem WordPad, psaní a formátování jednoduchých textů - třídní kurz, poplatek 180 Kč.

Do kurzů je nutno se přihlásit osobně v Informačním a referenčním centru knihovny nebo na telefonu 577 210 018, linka 126 nebo 122, příp. na e-mailu ucebna@kfzb.cz.

9. ledna
 Z technických důvodů bude zrušen sobotní provoz v oddělení pro dospělé čtenáře, čítárně a studovně a Informačním a referenčním centru.

základní umělecké školy

■ **ZUŠ ZLÍN**
 Štefánikova 2987, tel./fax 577 210 008
 e-mail: zus.zlin@zus.zlin.cz, www.zus.zlin.cz

5. ledna 19 hod. Malá scéna
J. BAŘINKA: VÁNOČNÍ HRA ANEB CESTA HVĚZDY
 Divadelní představení dramatického oboru.

12. ledna 8.30, 9.15 a 10 hod.Komorní sál
KONCERTY PRO MATEŘSKÉ ŠKOLY

13. ledna 17.30 hod.Komorní sál
VI. HUDEBNÍ VEČER

19. a 26. ledna 18 hod. Malá scéna
J. Drda: DALSKABÁTY ANEB ZAPOMENUTÝ ČERT
 Premiéra dramatického oboru, režie: P. Nýdrle.

20. a 27. ledna Komorní sál
ŠKOLNÍ KOLA SOUTĚŽÍ ZUŠ
 Ve foyeru Školy výstava výtvarných prací žáků školy.

■ **ZUŠ ZLÍN – MALENOVICE**
 Tř. Svobody 868, tel./fax: 577 104 317, e-mail: zusm@volny.cz,
 www.zusmalenovice.cz

19. ledna 17.30 hod. Zrcadlový sál
ŽÁKOVSKÝ KONCERT

26. ledna Zrcadlový sál
ŠKOLNÍ KOLO – KOM. SOUBORY

Celý leden Ve vestibulu výtvarného oboru
VÝSTAVA ZIMNÍ ČAS

27. ledna od 12.30 do 13.30 hod.
UKÁZKOVÁ HODINA PRO MŠ VE VÝTVARNÉM OBORU

UKÁZKOVÉ HODINY PTV, 1. - 3. ROČNÍK V TANEČNÍM OBORU
(termíny upřesní rodičům p. učitelka Hana Vrbová)

11. ledna 16.30 hod. Zrcadlový sál
HONZA A ČARODĚJNICE
Divadelní představení

ZUŠ MORAVA ZLÍN
Tř. T. Bati 4342, Zlín, tel. 577 018 897
www.zusmoravazlin.cz, e-mail: zusmoravazlin@seznam.cz

12. ledna 17 hod. Baťova vila
NOVOROČNÍ KONCERT ŽÁKŮ ZUŠ MORAVA

ZUŠ HARMONIE
12. ledna 18.15 hod. Sálek školy
HUDEBNÍ PODVEČER

20. ledna Sálek školy
ŠKOLNÍ KOLO V KOMORNÍ HŘE

26. ledna 18 hod. Obřadní síň zlínské radnice
NOVOROČNÍ KONCERT

ZUŠ ZLÍN - JIŽNÍ SVAHY
Okružní 4699, e-mail: info@zusokruzni.cz, tel. 577 143 767

Od 15. ledna do 15. února ... 16. etáž, 21. budova Svitu
TVOŘIM, TVOŘÍŠ, TVOŘÍME...

Náhled do dvacetileté historie výtvarného oboru ZUŠ Zlín Jižní Svahy.
27. ledna 18 hod. Alternativa
ŽÁKOVSKÝ KONCERT

děti a mládež

DOMINO
Santražiny 4224, tel. 577 218 708, fax 577 211 809, 739 141 082
www.idomino.eu, e-mail: info@idomino.eu

1. Komunitní centrum pro rodinu **DOMINO – MRAVENIŠTĚ**,
ul. Osvoboditelů 3778 (Kolektivní dům), prostory v centru města,
tel. 737 675 844, kcr.zlin@idomino.eu
2. Komunitní centrum pro rodinu **DOMINO – Jižní Svahy**, ul. Druž-
stevní 4514 (areál MŠ), tel. 739 866 556, kcr.zlin@idomino.eu

17. ledna od 15 do 18 hod. Interhotel Moskva
DĚTSKÁ KARNEVALOVÁ DISKOTÉKA

23. ledna
TANEČNÍ SOUTĚŽ „KICK THE BEAT“

Disco dance, Street dance, Show dance, Hip hop a parketové taneční kompozice.

PŘIJÍMÁME PŘÍHLÁŠKY NA NÁSLEDUJÍCÍ SLUŽBY:
Věznáalková miniškolka - socializace dětí od 1 roku do kolektivu v Komunitním centru pro rodinu na Jižních Svazích - pondělí až čtvrtek v čase od 8 do 18 hod., v pátek v čase od 8 do 13 hod.

Klubíčko - motorická cvičení pro správný rozvoj dětí pomocí pohybových her, říkadel a písniček pro dospělé s našimi nejmenšími dětmi ve věku od 1 do 3 let.

Žízalky - taneční, pohybová a dramatická výuka pro rodiče s dětmi děti od 1,5 do 4 let.

Broučci - masáže a cvičení kojenců a batolat od 6 týdnů.
Šíkulka - výtvarný kroužek pro nejmenší od 2 let.

Džampík - cvičení pro rodiče či prarodiče s dětmi ve věku od 1,5 do 6 let. Sportovní klub pro děti, kde si zlepšují koordinaci těla, motorické cvičení pro správný rozvoj dětí pomocí aktivních her a písniček. Individuální přístup.

Pondělní klub PO-PO - pravidelné povídání si o věcech všedních i nevědění s významnou osobností.
Hlídní dětí od 1 roku.

Herna: pro dospělé s dětmi ve věku 0-5 let. Otevřeno: po, út, pá od 8 do 12 hod., út, st od 10 do 12 hod. Každý pátek v 10 hod. je pro děti připraveno maňáskové divadlo.

Narozeninové párty: prostory Mraveniště, animační program, možnost zajištění občerstvení, nutno si předem domluvit termín!

Celě Česko čte dětem: významné osobnosti přijdou mezi nás a budou nám předčítat z různých knih pro děti. Více na webu.

Anonymní poradenství:
- sociálního či psychologického charakteru
- právního charakteru (rodinné právo)
- výchovného charakteru
e-mail: poradna@idomino.eu
Služby: odborná knihovna, pc učebna, internet.

TANEČNÍ ŠKOLA DOMINO
tel. 737 622 142

Na druhé pololetí šk. roku přijímáme přihlášky do pohybových kurzů pro děti od 3 let a mládež do 18 let.

Taneční a pohybová příprava pro děti od 3 do 6 let.
Mix dance - Hip hop, Disko dance pro děti od 7 do 12 let.

Street dance - Hip hop, R ' N ' B ' pro děti od 13 let a výše.
D chilli - profi taneční skupina od 17 let a výše.

Dance Group - taneční skupina pro dospělé, kteří chtějí svůj čas strávit něčím novým. Naučíte se u nás základy moderních směrů tanců. Výuka probíhá každý pátek v čase od 18 do 19.30 hod.

DĚTSKÝ KLUB DOMINO – MRAVENIŠTĚ
tel. 739 141 082

CENTRUM VOLNOČASOVÝCH AKTIVIT DOMINO

Na druhé pololetí šk. roku přijímáme přihlášky do organizovaných aktivit:
Správníci - sportovní klub pro kluky a holky, Floorbal - pro kluky od 3 do 9 let.

Zobáček - hra na flétnu - program zdravé pískání, zdravé dýchání, **Keramika** - keramický kroužek.

Šíkulka - výtvarný kroužek pro děti.
Předškoláček - příprava na vstup do školy pro děti od 4 let.

PC klub - počítačový kroužek pro dospělé.

KLUB MRAVENIŠTĚ
pro děti školního věku, které si mohou do prostor Mraveniště přijít zahrát hry, pobavit se s kamarády, udělat si domácí úkoly či si jen tak „zasurfovat“ po internetu. Klub je otevřený každý pracovní den v době od 12 do 15 hod.

SALESIAŇSKÝ KLUB MLÁDEŽE ZLÍN
Okružní 5430, Zlín, tel. 577 243 009, saleklub@quick.cz, www.zlin.sdb.cz

Otevřeno: Klub pro děti 11-14 let - út, st, čt, pá 14.30-18 hod.
Klub pro mládež 14-26 let - út, pá 14.30-18 hod. a st, čt 14.30-20 hod.
Rodiče s dětmi do 6 let: út, st od 8.30 do 11.30 hod.

Stolní tenis, kalčo, kulečnick, elektronické šipky, různé společenské hry, k dispozici je také hřiště. Součástí klubu je bar, kde je možnost zakoupit občerstvení a nealkoholické nápoje.

Pro dospělé: nedělní kavárna, Klub pod věží, malá kopaná, sbor, cvičení pro ženy, volejbal.

15. a 29. ledna od 19 do 23 hod.
NEALKODISKOTÉKY
Pro mládež od 14 let.

9. ledna
TŘÍKRÁLOVÉ VEPŘOVÉ HODY

10. ledna
KONCERT TIBI V KOSTELE

16. ledna Sazovice
PLES SKM

29. ledna
DON BOSCO SHOW
I pro děti.

31. ledna
DEN OTEVŘENÝCH DVEŘÍ

DŮM DĚTÍ A MLÁDEŽE ASTRA ZLÍN
DDM Astra, Družstevní 4514, www.ddmastra.cz

ODDĚLENÍ VÝTVARNÝCH A POHYBOVÝCH AKTIVIT
Tel. 577 142 742 i. malikova@ddmastra.cz

16. ledna od 9.30 do 13 hod.
VOLNÁ SOBOTA

Spousta her a zábavy v tělocvičně, počítačové učebně a ve výtvarném atelieru. K dispozici bude hmořský kruh. S sebou přezůvky, svačinu, věci na převlečení. Vstup zdarma.

Kino klub 1-2krát v měsíci navštívíme speciální sobotní ranní představení v Golden Apple Cinema. Pro všechny děti ve věku 6 - 15 let. Nabízíme Vám premiérové i klasické filmy za dostupnou cenu.

Škola šermu - pro kluky i holky ve věku 8 - 18 let.

ODDĚLENÍ ENVIRONMENTÁLNÍ VÝCHOVY
tel. 577 142 297, m.pokoma@ddmastra.cz

1. - 5. února
JARNÍ PŘÍMĚSTSKÝ TÁBOR MALÝ CESTOVATEL
Výlety, sportování, exkurze. Cena 1 300 Kč.

ODDĚLENÍ PŘÍRODOVĚDY
tel. 603 301 435, 774 192 105, 577 142 297,
e. kudelova@ddmastra.cz, m.hiblerova@ddmastra.cz

6. ledna od 14 do 17 hod.
DEN OTEVŘENÝCH DVEŘÍ - MALÁ ZOO

Uvidíte gekončíky, ještěrkovce, želvy, leguány, andulky, čincily, užovky, korálovky, sklípky, králíky, pískomily, osmáky aj. Vstup zdarma.

23. ledna od 9 do 13 hod.
VOLNÁ SOBOTA

Dopolední program pro děti. Prohlídka zvířátek v Malé ZOO, hry na PC a Playstationu 3. S sebou svačinu, přezůvky. Vstup zdarma.

ODDĚLENÍ SPORTU A TURISTIKY
tel. 577 142 297, 723 318 030, m.rabek@ddmastra.cz

16. ledna od 9 do 13 hod.
ZÁVODNÍ TURNAJ V MICROMACHINES NA PLAYSTATIONU 3

Acce je určena dětem od 7 do 15 let. Přezůvky s sebou.

19. ledna od 15 do 18 hod.11. ZŠ Zlín-Malenovice
NOVOROČNÍ TURNAJ VE STOLNÍM TENISE

Turnaj je určen pro dětskou veřejnost od 7 do 15 let. Přihlášky na turnaj do 15. ledna.

29. ledna
PO STOPÁCH YETIHO

Prázdninová vycházka Malenovice-Zlín, sráz v 8.45 hod na vlak. nádraží Zlín-střed. Předpokládán návrat do 14 hodin. S sebou jízdenku na vlak (přestupnou) a kapesné na čaj a bramborák.

DDM ASTRA, TYRŠOVO NÁBŘEŽÍ 801
ODDĚLENÍ SPOLEČENSKÝCH VĚD A ESTETIKY
tel. 575 753 484, e.kratinohova@ddmastra.cz

29. ledna od 8 do 15 hod.
„POLOLETKY“ V DDM

Celodenní program, cena 160 Kč (oběd zajištěn).

čtvrtek od 18.30 do 19.30 hod. ... DDM Astra Jižní Svahy
KALANETIKA

Kondiční cvičení pro studenty a ženy. Kurzovné 500 Kč/školní rok. pondělí od 16 do 19 hod.

KERAMIKA PRO STUDENTY A DOSPĚLÉ
Kurzovné 1 000 Kč/školní rok.

ODDĚLENÍ PŘÍRODOVĚDY A SPORTU
tel. 575 753 484, 604 258 592, z.konigova@ddmastra.cz

7. ledna od 13 do 15 hod.11. ZŠ Zlín-Malenovice
HERNÍ ODPOLEDNE S ASTROU

Připraveny jsou hry jak pro ty nejmenší, tak i pro starší děti či dospělé. Vstup zdarma.

1. - 5. února
PŘÍMĚSTSKÝ TÁBOR

Tábor s výlety do okolí, tvořivou činností i hrami pro děti ve věku 6-12 let. Cena 1 100 Kč. Počet dětí je omezen na max. 14 dětí.

ODDĚLENÍ TECHNIKY
tel. 575 753 486, e.sterbova@ddmastra.cz

11. ledna od 13 do 17 hod.
DEN OTEVŘENÝCH DVEŘÍ

16. ledna od 9 do 13 hod.
VOLNÁ SOBOTA

Výroba zimních dekorací netradičními technikami. Vstup volný.

STŘEDISKO VOLNÉHO ČASU
Kotěrova 4395, Zlín
tel. 577 431 542, www.ostrovzl.cz, e-mail:svc@ostrovzl.cz

4. - 8. ledna
DNY SPLNĚNÝCH PŘÁNÍ

Co jsem si přál na Vánoce? - povídání a výtvarné ztvárnění, beseda na dané téma, sportovní odpoledne, zábavné odpoledne plné her, taneční kroužek, pohádkové odpoledne, filmový pátek, playstation.

11. - 15. ledna
TÝDEN ZIMNÍCH RADOVÁNEK

Keramická dílna, výroba originálních tašek a polštářků, taneční kroužek, turnaj ve stolním tenise, překážková dráha, sportovní odpoledne - netradiční disciplíny, filmový pátek, playstation.

18. - 22. ledna
TÝDEN ZIMNÍHO VYRÁBĚNÍ

Výroba šperků z korálků a drátků, malujeme zimní přírodu, koulavačka na zahradě, vyrábíme ozdoby z moduritu, taneční kroužek, školička pro nejmenší, diskotéka pro mládež, filmový pátek, playstation.

25. - 30. ledna
DNY ZIMNÍHO DOVADĚNÍ

Výroba bambulek z vlny, vycházka do Areálu zdraví, zábavné sportovní disciplíny, taneční kroužek, maňáskové divadlo, filmový pátek, playstation, výtvarný atelier.

UNIE KOMPAS
Pod Stráněmi 2505, www.unko.cz

Nizkoprahové centrum pro děti a mládež T klub (sociální služba). Volný vstup bez registrace a udávání osobních údajů. Volnočasové aktivity, poradenství, pomoc s přípravou do školy.

1. a 4. ledna zavřeno

T KLUB

Pod Stráněmi, Bc. Hana Tománková, tel. 577 011 947, od 9 do 12 let
Horolezecká stěna, šipky, fotbal, stolní tenis, knihovna, výtvarné potřeby, hudební nástroje.

Otevřeno: út-pá 13.30-18 hod.

Břišní tance: út 16-17 hod.

Keramika: st 16-17 hod.

Zonglování: pá 15-16 hod.

T KLUB DOMA

Mgr. Michaela Matochová, tel. 739 309 419, od 13 do 21 let

Šipky, fotbal, kulečnická, stolní tenis, boxovací pytel, prostor pro break dance. Možnost využití hudební zkušebny.

Otevřeno: po-čt 15 - 20 hod., pá - 14-18 hod.

Taneční dílna: út 18-19 hod.

Zonglování: st 16.30-17.30 hod.

rodina

SARKANDER

Regína, Divadelní 6,
e-mail: sarkander.akce@seznam.cz, tel. 575 570 295

15. ledna od 14.30 do 17 hod.

KORÁLKOVÁNÍ

Výroba šperků z korálků

22. ledna od 14.30 do 17.30 hod.

MALOVÁNÍ NA HEDVÁBÍ

Malování a batikování šál, šátků, kravat a obrázků
Na tvořivé setkání pro děti i dospělé je nutné se přihlásit předem

RODINNÝ ZÁBAVNÍ PARK GALAXIE

Sportovní areál Vršava (vedle tenisových hal), Vršava 679, Zlín,
www.galaxiezlin.cz

Otevírací doba o Vánočních prázdninách:

24. a 25. prosince zavřeno, 26. - 30. prosince 10 - 19 hod.,
31. prosince 10 - 19 hod., 1. ledna zavřeno, 2. a 3. ledna 10 - 19 hod.

Vstup jen za 50 Kč pro všechny!

Vstupné první hodinu: dítě i dospělý 50 Kč

SILVESTR V GALAXII od 10 do 19 hod.

SILVESTROVSKÁ PÁRTY od 20 hod.

DĚTSKÉ CENTRUM BERUŠKA

Ševcovská 3350/8, Zlín, www.beruskazlin.cz, tel. 739 066 167

Herna pro děti, hlídání dětí, cvičení rodičů s dětmi, angličtina pro děti od 18 měsíců, narozeninové party

Od ledna nové programy:

- zájmový kroužek Kutilek pro děti od 2 let
- angličtina pro rodiče s dětmi od 18 měsíců
- aktivní odpoledne s angličtinou pro žáky I. stupně
- tvořivá sobota pro děti
- nové skupinky ve cvičení rodičů s dětmi, v tanečním kroužku PARAPLÍČKO a v hudebním a výtvarném kroužku

CENTRUM PRO RODINU ZLÍN

Klášteřínská budova Regína, Divadelní 6, Zlín,
tel. 577 212 020, 732 376 193,
www.cpr-zlin.cz, e-mail: cpr@cpr-zlin.cz

po a st 8 - 12 a 14 - 16 hod., út, čt, pá 8 - 12 hod.,
Rodinná poradna psychologická, rodinně-právní, přirozeného plánování rodičovství, přednášky pro děti a mládež, pro manžele a rodiče.

Kluby maminek od 9 do 11 hod.

Klub maminek Zlín - každý čtvrtek v sále Centra pro rodinu na Divadelní 6.

7. ledna od 9 hod. v 8.45 hod. ze zast. nám. Míru

NOVOROČNÍ POZEZENÍ U MIŠI STRAKOVÉ

14. ledna.

VÝCHOVA K RODIČOVSTVÍ

Beseda s Marií Domanskou o sexuální výchově dětí.

21. ledna.

PŘEDSTAVENÍ MODLITEBNÍCH Hnutí A KOMUNIT V ČR

Nabídka akcí a společenství

28. ledna.

KŘESŤAN A HUDBA

Přednáška P. Pavla Šupola o negativních vlivech hudby.

KLUB MAMINEK ŠŤÍPA

domek Na Čalovém u vchodu do ZŠ, úterý v 9 hod., tel. 739 561 136

KLUB MAMINEK VELÍKOVÁ

každé pondělí v 9 hod., budova staré školy

4. ledna.

HERNA PRO DĚTI (VOLNÝ PROGRAM)

11. ledna.

CVIČENÍ A ŘÍKANKY S DANOU ORSAVOVOU

18. ledna.

HERNA PRO DĚTI

25. ledna.

LOGOPEDIE - VADY ŘEČÍ U DĚTÍ

Přednáška a beseda s logopedkou

v úterý od 15.30 hod. Sál centra

TVOŘIVÉ DÍLNY

12. ledna. Sál centra

UBROUSKOVÁ TECHNIKA

26. ledna

MALOVÁNÍ A TISKÁNÍ NA TEXTIL

TVOŘIVÉ DÍLNY v úterý od 15.30 hod. Sál centra

SEDMIKRÁSEK A MINISEDMIKRÁSEK. Orlovna Zlín

Cvičení rodičů s dětmi

MOTORÁČEK ve středu odpoledne
Kurz psychomotoriky pro děti od narození do 6 let, skupinky rozdělené dle věku dětí. 6 lekcí v úterý dopoledne

30. ledna od 14 hod. Interhotel Moskva

POHÁDKOVÝ RODINNÝ KARNEVAL

od února

KURZ AKTIVNÍHO RODIČOVSTVÍ

Pro ženy na mateřské či rodičovské dovolené zdarma.

od 11. ledna v pondělí od 17.30 do 19.30 hod. . Sál centra

KURZ EFEKTIVNÍHO RODIČOVSTVÍ

Hlídání a program pro děti zajištěn. Cena 500 Kč.

5. ledna od 18.45 do 19.55 hod. Sál centra

BŘIŠNÍ TANCE PRO ZAČÁTEČNÍKY

15 lekcí, úterý, kurzovné 1 000 Kč.

5. ledna od 20 do 21.10 hod. Sál centra

BŘIŠNÍ TANCE PRO TĚHOTNÉ

10 lekcí, kurzovné 600 Kč.

22. - 24. ledna. Lyžařská chata v Lužné

VÍKENDOVÝ ZIMNÍ POBYT PRO TATÍNKY S DĚTMI

SOBOTNÍ RYBAŘENÍ NA LEDĚ

Hvozdná, rybník Argalaška (informace na webu).

BABY CLUB NEKKY

www.necky.cz, e-mail: info@necky.cz

CENTRUM I

Hradská 888, tel. 736 520 409

Plavání dětí od 6 týdnů do 6 let, cvičení dětí od 2 měsíců do 5 let,
poradna psychomotorického vývoje pro rodiče s dětmi od 3 měsíců do 1 roku.

Něžná náuč - kurz cvičení a manipulace s dítětem od 2 týdnů do 5 měsíců.

Masáže dětí - kurz masáže a aromaterapie pro rodiče s dětmi od 2 měsíců.

Miniškolička - 1x týdně od 8. 30 do 12 hodin na Regíně.

Kurzy pro těhotné maminky - praktické kurzy péče o dítě.

22. ledna od 16 do 18 hod. . . .Centrum I - Městské lázně

ZÁPIS DO KURZŮ PLAVÁNÍ A CVIČENÍ

CENTRUM II

Valachův žleb 5371, Jižní Svahy, tel. 736 520 494

Plavání dětí - bazén se slanou vodou.

Rodinné plavání - každý víkend dle rozpisu - obj. telefonicky.

Masáže pro těhotné - relaxační masáž zad a šíje spojená s aromakoupelem nohou.

Laktační poradna každý čtvrtek od 14 hodin - obj. telefonicky.

Volná herna - od ledna nově pouze ve čtvrtek od 15.30 do 18 hod.

Klasické masáže - obj. telefonicky.

INTEGROVANÉ CENTRUM SLUNEČNICE

IZAP - sdružení pro integraci zdravých a postižených dětí a mládeže
II. Morýsovův dům, tř. T. Bati 1276, Zlín, tel. 577 019 912,
577 434 602, 736 774 469, www.slunecnice.us, izap@volny.cz

Od 18. ledna otevřeno

Integrované centrum Slunečnice a sociální služba - Centrum denních služeb

Od 19. 1. otevřeno

Netradiční kavárna Slunečnice, tel. 776 391 599

po 14-19 hod.

út-pá 10-19 hod.

so, ne zavřeno - možnost soukromých akcí

Opět vaříme vyváženou stravu! Každý čtvrtek, jídelní lístek na webu.

21. ledna 18 hod.

PŘEDNÁŠKA ZDRAVÉHO ŽIVOTNÍHO STYLU

INSTITUTU CELOSTNÍ MEDICÍNY V PRAZE

Na téma bolesti hlavy, strava a přírodní léčba přednáší MUDr. Vladimíra Stradelová a Jan Zerzán. Přednáška je zdarma.

21. a 22. ledna.

PORADNA ICM PRAHA

MUDr. Vladimíra Stradelová a Jan Zerzán.

Tvořivé úterní odpoledne pro veřejnost v chráněných dílnách začíná od února.

agentury

AGENTURA SEPTEMBER

třída T. Bati 190, Zlín, tel. 576 114 529

www.september.cz, agentura@september.cz

14. února v 19 hod. Academia centrum UTB Zlín

ROB BECKER: CAVEMAN

25. února v 19 hod. Academia centrum UTB Zlín

PETER SHAFFER: VEŘEJNÉ OKO

Lukáš Vauclík, Ivana Jirěšová a Hynek Čermák v komedii o manželství trojúhelníku.

AGENTURA VELRYBA

Zarámí 4432, Zlín, tel. 577 218 849, www.velyba.cz

19. února v 19 hod. Masters of Rock cafe

ANETA LANGEROVÁ

PRAGOKONCERT

Růmy 1598, tel. 577 432 420, 777 701 590, e-mail: pragokoncert@pragokoncert.com, [benesova@pragokoncert.com](http://www.benesova@pragokoncert.com)

17. ledna 19 hod. Masters Of Rock Café

KATAKLYSM

Kanadští králové death-metalu se zastaví ve Zlíně v rámci evropského turné k aktuální desce „Prevail“.

19. ledna 20 hod. Masters Of Rock Café

U. D. O.

Německá metalová kapela U. D. O., v čele s legendárním „dominátorem“ Udo Dirkschneiderem, se zastaví ve Zlíně v rámci evropského turné k nové desce Dominator.

29. ledna 20 hod. Masters Of Rock Café

STRATOVARIUS

Jediný koncert Stratovarius v ČR se uskuteční ve Zlíně. Speciálními hosty koncertu jsou Tracedawn (FIN) a Winter's Verge (Kypr).

hosty koncertu jsou Tracedawn (FIN) a Winter's Verge (Kypr).

senioři

KLUB SENIORŮ PODHOŘÍ

tel. 577 431 175, 775 030 411, e-mail: j.vranova@kameval.cz

27. ledna 14 hod. Jídelna KS Podhoří

BESEDA O CESTOVÁNÍ

p. Masnerová, informace o zákonech sociálního zabezpečení -

Ing. Pobořilová, ved. soc. odboru

po - jazykové kurzy

út - cvičení, kalenetika

st - receptář a hudební odpoledne vážné hudby - Knihovna Fr. Bartoše

čt - jazykové kurzy, cvičení, ruční práce

pá - různé (výstavy, divadlo, besedy, spol. akce)

KLUB SENIORŮ MALENOVICE

Mlýnský ul.

po a čt - pravidelná setkání od 13 hod. (aktuality, relaxační cvičení, internet, kultura, šipky, karty, společná zábava, plánované akce)

po-so od 9 do 12 hod. stolní tenis

st - karty mužů od 14 hod.

čt - šachy od 17 hod.

KLUB SENIORŮ KVÍTKOVÁ

tel. 577 437 605, st a čt 13 - 17 hod.

po - pěvecký kroužek mužů od 13 hod.

pěvecký kroužek žen od 14 hod.

út - angličtina 9.45 hod., taneční kroužek žen od 12. 00 hod., petanque od 14 hod., vycházka turistického kroužku (sraz v 13. 30 hod. na zastávce u podchodu u Svitů)

st - hlavní den, přednášky, besedy, zpěv, tanec (k poslechu a zpěvu hraje vlastní kapela), ruština od 9 hod.

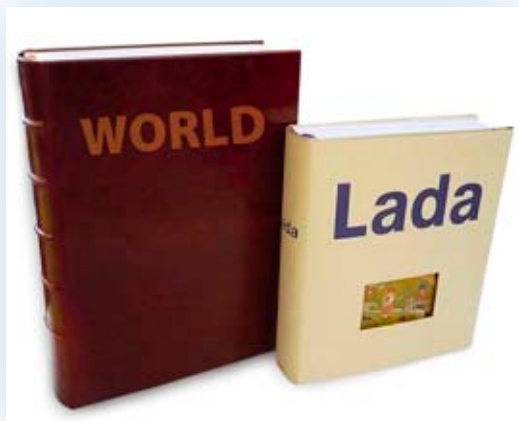
čt - kuželky nebo šipky, zpěv, beseda, taroky, šachy (od 14 hod.)

pá - francouzština od 9 hod.

KLUB SENIORŮ U MAJÁKU

po - zdravotní cvičení od 17 hod.

st - turistický kroužek (instrukce ve vitříně), stolní tenis od 18 do 22 hod. (nutná sportovní obuv se světlou podrážkou, zápis účastníků do knihy v klubu)



... na naše zkušenosti
se můžete spolehnout.
Tiskneme pro celý svět.

Svým zákazníkům nabízíme kompletní servis v oblasti grafického, tiskového a knihařského zpracování. 7 dní v týdnu, 24 hodin denně pro Vás tiskneme knihy, katalogy, časopisy, letáky a vyrábíme kalendáře a diáře.

Počátky naší společnosti sahají do 30. let 20. století, ale základem naší činnosti je používání moderních technologií a postupů, neustálá inovace výrobních strojů a zařízení, díky kterým jsme schopni plnit i ty nejnáročnější představy našich zákazníků.



... a co budeme
tisknout pro Vás?

umění *art of*
printing tisku

krátce

■ **Fitnessky ze Zlína jsou nejlepší na světě**
V prosinci se uskutečnilo na Martiniku Mistrovství světa ve sportovním aerobiku a FISAF fitness týmech. Zúčastnil se ho i tým fitness senior Aerobik klubu Zlín, který je již držitelem zlatých medailí z letošního mistrovství Evropy. Po vyrovnaných výkonech ve všech kolech závodu potvrdil svou suverenitu a získal pro Českou republiku, náš kraj, město i pro svůj klub titul mistrů světa. Tým Aerobik klubu Zlín, který vedou trenérky Renáta Myjavcová a Sylva Košacká, zvítězil v konkurenci sedmi nejlepších světových fitness týmů ve všech kolech soutěže a přesvědčivým výkonem ve finále potvrdil svou světovou suverenitu.

■ JARNÍ PRÁZDNINY 2010

31. ledna - 6. února

DĚTSKÁ REKREACE

Rekreace v hotelu Petr Bezruč v Beskydech pro děti 6 - 17 let s možností výuky lyžování a snowboardingu. Na pokojích je koupelna, WC, TV, balkon, nebo terasa. V hotelu je dětem k dispozici bazén s mořskou vodou, solná jeskyně, bowling, tělocvična, kulečnická a stolní tenis.
Agentura BODY CLUB, Zálešná IV/2964, Zlín
tel. 577 214 413, 606 225 839, 603 875 385
www.bodyclub.cz

31. ledna - 6. února

PRÁZDNINY NA LYŽÍCH A SNOWBOARDU

Pro děti 6 - 18 let pod dohledem zkušených instruktorů. Horšík hotel Kahan Beskydy s tělocvičnou a krytým bazénem. Cena 3 250 Kč. Pro prvních 30 účastníků sleva 400 Kč.
Mgr. Iva Kusbachová, tel. 603 187 124, 603 552 628, 577 223 355
sdruzeni.slunicko@seznam.cz, www.slunicko.unas.cz

POBYT I PRO RODIČE S DĚTI

Cena 2.590 Kč/dítě (dět do 2 let zdarma); 2.850 Kč/dospělý
Mgr. Iva Kusbachová, 603 187 124, 577 223 355, sdruzeni.slunicko@seznam.cz, www.slunicko.unas.cz
Marcel Huňka, 603 552 628, info@sport-servis.eu

31. ledna - 6. února

JARNÍ PRÁZDNINY V BESKYDECH

Dětský tábor a rodinný pobyt pro začínající i zkušené lyžaře. Výuka lyžování.
Hotelové ubytování u sjezdovky v pokojích s koupelnou a WC. V místě bazén, masáže, koupele, solná jeskyně, jízda, tři lyžařské areály, umělý sníh, večerní lyžování.
Celodenní pestrý program pro děti. Cena 2 790 Kč
Karamela, tel. 737 987 487, 577 220 858, www.karamela.info, e-mail: karamela2001@volny.cz

22. - 24. ledna

VITAL VÍKEND

Víkend je určený pro ženy a děti. Hotelové ubytování, plná penze, bazén, sauna, koupele, thajské masáže, pilates, čínská medicína, cvičení, program pro děti
Karamela, tel. 737 987 487, www.karamela.info, karamela2001@volny.cz

PRÁZDNINY V SEDLE

JSS Zlín pořádá příměstský jezdecký tábor v nově vybudovaném areálu ve Zlíně-Příluku. Pro děti od 7 let. Hodné i pro začátečníky.
www.jss-zlin.ic.cz, tel. 737 157 733.

sport pro zdraví

Od 7. ledna Orlovna Zlín

ZIMNÍ KURZ SNIŽOVÁNÍ NADVÁHY

Kurz bude probíhat po dobu tří měsíců, každý čtvrtek od 16.45 do 19.45 hod. Lekce se skládá z jedné hodiny cvičení a dvou hodin teorie, vede lektorka společnosti STOB MUDr. Helena Andelová
www.volny.cz/joand/stobindex,
h.andelova@seznam.cz, tel. 604 966 092

9., 16., a 23. ledna, a 13. a 20. února.

VÝUKA LYŽOVÁNÍ JIŽ OD 5 LET

Dle počasí změna termínu možná
HP sport servis, Mgr. Iva Kusbachová a Marcel Huňka
tel. 577 223 355, 603 187 124, 603 552 628
info@sport-servis.eu, www.sport-servis.eu

Od 14. ledna. Klubovna kostela na Jižních Svazích

KURZ HUBNUTÍ STOB

Tříměsíční kurz hubnutí vedený lektorkou STOBu PharmDr. Renatou Mičovou bude probíhat každý čtvrtek od 17.30 do 20 hod. Kromě pravidelného pohybu se účastníci naučí sestavit zdravý a chutný jídelníček, při kterém se hubne a zhubnutá kila se udrží.
www.hubnutizlin.cz., renatamicova@hubnutizlin.cz,
tel. 723 051 761.

JÍZDA NA KONI

JSS Zlín nabízí jízdu na koni pro děti i dospělé, vyjíždíky do přírody, výcvik na jízdárně, jezdecký kroužek, ustájení koní.
www.jss-zlin.ic.cz
tel. 737 157 733.

VÝSTAVA O HISTORII ORIENTAČNÍHO BĚHU

Celkem jedenáct grafických panelů o historii i současnosti orientačního běhu v celé České republice je možné si prohlédnout v přízemí zlíské radnice. Prvních devět panelů „Orientační běh v ČR“ bylo prezentováno na Mistrovství světa 2008 v Olomouci. Zájemci o tento sport se na výstavě mohou seznámit se vznikem orientačních závodů v roce 1950, vznikem orientačního běhu jako samostatného sportu, mezinárodními aktivitami v 70. letech, připomenout si medailové úspěchy i péči o mládež. Nechybí ani informace o lyžařském orientačním běhu a orientačním běhu pro vozíčkáře.

■ **TURISTIKA**

KČT, St. Chadim ml. tel. 774 618 099, St. Chadim st. tel. 606 507 871, J. Tomáš tel. 737 005 174. Vycházky se konají za každého počasí.

1. ledna

ZA NOVOROČNÍM ČTYŘLÍSTKEM NA TLUSTOU HORU

18. ročník symbolického zahájení nového turistického roku. Trasy libovolné, kontrola a občerstvení na vrcholu v budově u vyláče od 14 do 16 h. Připravena budou i vrcholová razítka a účastnický list.

2. ledna.

ZIMNÍ VÝSTUP NA HELFŠTÝN

5-25 km, hrad bude otevřen od 8 do 14 hod., odjezd do Lipníku nad Bečvou vlakem z Otrokovic v 9.24 hod.

6. ledna.

ZAČÍNÁME U POTOKA

8 km, odchod z konečné MHD č. 31 Filmové ateliéry v 9.15 hod.

13. ledna

MLADCOVÁ

8 km, odchod ze zastávky MHD Pod Babou v 9.15 hod.

16. ledna.

REGION TOUR A GO 2010

19. ročník mezinárodního veletrhu turistických možností v regionech a průmyslu cestovního ruchu. Odjezd do Brna vlakem z Otrokovic v 5.46 hod. přes Přerov. Vycházka též v neděli - sraz v 8.45 hod. v hale hlavního nádraží ČD v Brně.

20. ledna

VAVRUŠKY

8 km, sraz na zastávce MHD č. 12 Želechovice střed v 10 hod.

27. ledna

DOLEŽALŮV ŽLEB

8 km, sraz na točném MHD Jižní Svahy - Kocanda v 8.45 hod.

30. ledna

ZMRZLÉ HANÁK

10-50 km, odjezd vlakem do Újezdu u Uničova (start ve škole od 7 do 11 hod.) z Otrokovic v 5.46 hod.

■ **POWER JOGA**

Cvičení pro harmonii těla, duše i mysli, pro udržení a zlepšení celkové kondice.
čtvrtek 18.30 hod. - Středisko kurzů Benešova nábř. Zlín, středa 17 hod. - tělocvična ZŠ Štípa, neděle 16 hod. - K2 Vršava Zlín
tel. 605 527 605

■ **TENIS S ANGLIČTINOU**

Jako první v ČR trénink nejlepších tenistů světa - fenomenální Wegnerovou metodou. Tenis ještě nikdy nebyl jednodušší.
www.tenissanglictinou.cz

■ **PLAVÁNÍ**

STEZA ZLÍN, Hradská 888, Zlín, tel. 577 599 911, fax: 577 599 915, e-mail: info@laznezlin.cz, www.laznezlin.cz

50M KRYTÝ BAZÉN

po-pá 6-21 hod.
so. 9-20 hod.
ne 9-20 hod.
otevření 50m bazénu - výjimky
pá 1. ledna zavřeno, po 4. ledna otevřeno 6-11 hod./17-21 hod.

DĚTSKÝ BAZÉN PRO DĚTI DO 10 LET

po 13-20 hod.
út 13-16.30 hod./18-20 hod.
st 13-15 hod.
čt 11.15-17 hod.
pá 12.30-17 hod./17.45-20 hod.
so. 9-19 hod.
ne 9-19 hod.

otevření dětského bazénu - výjimky

pá 1. ledna zavřeno, po 4. ledna otevřeno 17-20 hod.
pá 29. ledna otevřeno 9-11 hod./12.30-17 hod / 17.45-20 hod.

25M KRYTÝ BAZÉN

po zavřeno
út 6-6.45 hod./6.45-8 hod. (jen dvě délky)
st 6-6.45 hod./6.45-8 hod. (jen dvě délky)/15.30-17 hod.
čt 6-8 hod.
pá 6-6.45 hod./6.45-8 hod. (jen 2 délky)
so. 10-19 hod.
ne 9-18 hod.

otevření 25m bazénu - výjimky

pá 1. ledna zavřeno
pá 29. ledna otevřeno 6-8 hod./10-16 hod./17-20 hod.

■ **AEROBIK JANA**

po, st 18 - 19 hod 11. ZŠ Malenovice, sídliště
út a čt 19 - 20 hod. 9. ZŠ Štefánikova, Zlín

AEROBIK

po 19.30 - 20.30 hod., st 18 - 19 hod. 1. ZŠ Štefánikova
HODINY BODY AND MIND SE ZAMĚŘENÍM NA PILATES

út 18-19 hod., 17. ZŠ Kříby na JS

CVIČENÍ NA VELKÝCH MÍČÍCH

tel. 776 184 959.

sportovní pozvánky . .

■ **ŠACHY**

17. ledna v 10 hod. herna šachového klubu, Kotěrova ul.

2. LIGA - ŠK ZLÍN B - LOKOMOTIVA BRNO■ **BASKETBAL**

www.skbzlin.cz,

Utíkání budou odehrána v Městské sportovní hale Zelené, Bartošova.

9. ledna 14.30 hod.

PROTON U16 ZLÍN - BK OPAVA

extraliga U16 - kadet

9. ledna 19 hod.

PROTON U20 ZLÍN - UP OLMOUC

II. liga mužů

10. ledna 8.30 hod.

PROTON U16 ZLÍN - START HAVÍŘOV

extraliga U16 - kadeti

16. ledna 17 hod.

PROTON U18 ZLÍN - BA SPARTA

extraliga U18 - junioři

17. ledna 11 hod.

PROTON U18 ZLÍN - LOKOMOTIVA PLZEŇ

extraliga U18 - junioři

■ **HOKEJ**

Zimní stadion Luďka Čajky ve Zlíně, www.hokej.zlin.cz

3. ledna. v 17 hodin

PSG ZLÍN - ČESKÉ BUDĚJOVICE

10. ledna. v 17 hodin

PSG ZLÍN - VÍTKOVICE

15. ledna v 17 hodin

PSG ZLÍN - PARDUBICE

22. ledna v 17 hodin

PSG ZLÍN - LITVÍNŮV

29. ledna v 17 hodin

PSG ZLÍN - TRINEC

31. ledna. v 17 hodin

PSG ZLÍN - SPARTA

ZLÍN KŘIBY

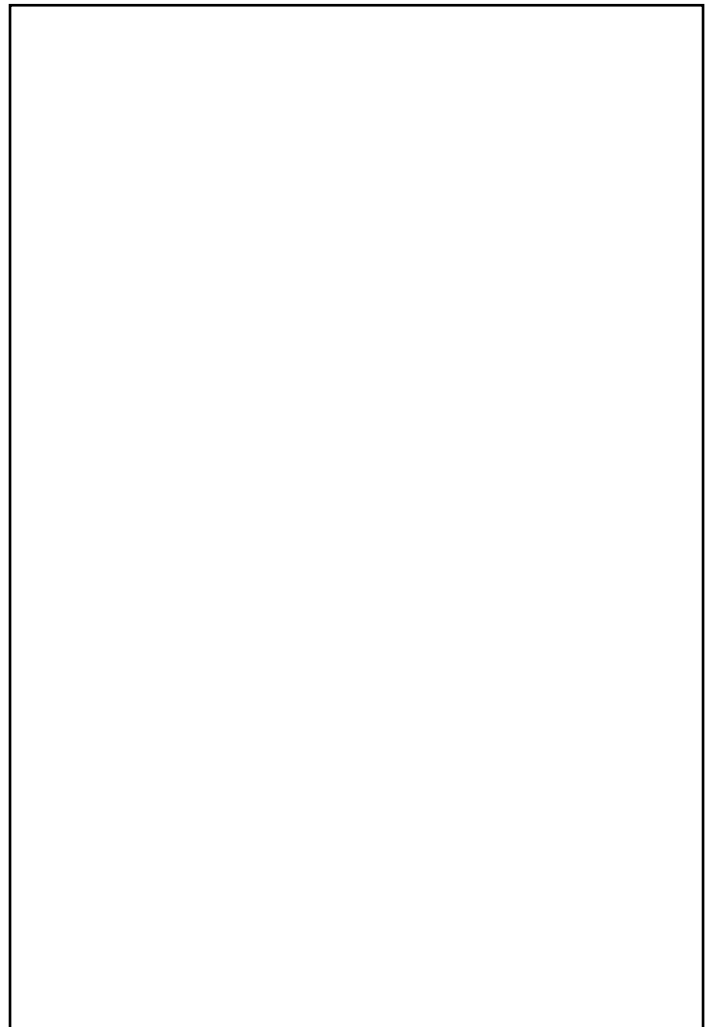
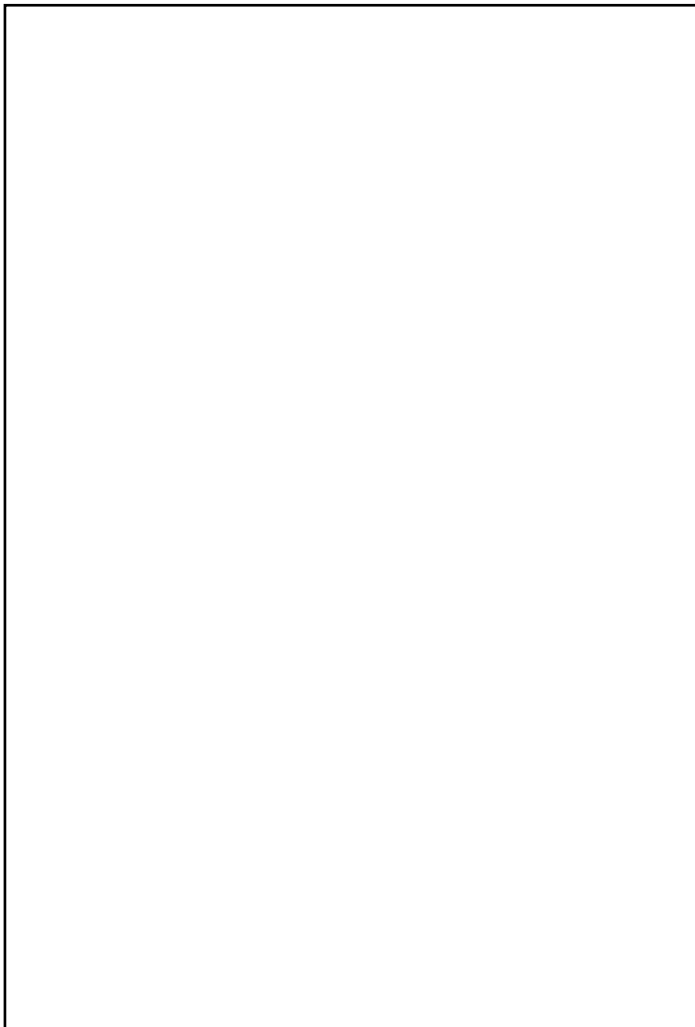
bydlení v zeleni



**IHNED
K NASTĚHOVÁNÍ**

**prohlídka vzorových
bytů
sobota 23. ledna
9 - 15 hod.**

SPLÁTKY NA MÍRU!





**moravský
peněžní ústav**

Partner Vašich projektů



- úvěry pro fyzické i právnické osoby v objemu 3 – 100 milionů Kč
- investiční, provozní a hypotekární úvěry, refinancování
- flexibilita a vstřícnost při posuzování úvěrového případu

Moravský Peněžní Ústav financoval **již stovky úspěšných projektů.**

Moravský Peněžní Ústav – spořitelní družstvo

Sadová 7, 76001 Zlín

www.mpu.cz, e-mail: uvery@mpu.cz

úvěrová linka MPU

800 678 678

Vaše oblíbená

SMĚNÁRNA

bez poplatku

NÁKUP A PRODEJ



Nejvýhodnější smluvní kurzy

**DEVIZOVÉ CENTRUM
ZLÍN**

VÁŠ PARTNER S NEJLEPŠÍ DEVIZOU

Pobočka ve ZLATÉM JABLKU
PO–NE 9:00–21:00 • Tel.: 777 021 700
Centrála v budově „ČEDOK“
Otevřeno: PO–PÁ 9:00–17:00
Tel.: 577 212 359, 577 019 300



Přejeme Vám,
aby se rok 2010
pro Vás stal
procházkou růžovou zahradou.



klinika reprodukční
medicíny a gynekologie
Zlín

Nemocnice Tomášov, U Lomu 638, 760 01 Zlín, tel.: +420 577 005 911
e-mail: info@crmzlin.cz, www.crmzlin.cz