

Nevěř tomu, čemu nerozumíš,  
ale nezavrhuj, cos neprozkoumal.

K. Čapek

7/2011

magazín **zlín.**



Aleš Dufek: Svět je změkčilý

7



Turistické atrakitivity v místních částech

13



Ohlédnutí za tenisovým turnajem

21



# staré fotky

Milí příznivci starých fotek, moc vám děkujeme za poklady, kterými tuto stránku zásobíte. Zachovejte nám přízeň i nadále a své fotky posílejte na adresu [ZdenekDvorak@muzlin.cz](mailto:ZdenekDvorak@muzlin.cz). [bk]

1.) Fotku své maminky s kamarádkami z let 1938 – 39 zaslala Anděla Stoklásková. Slečny stojí na náměstí Práce, v trojúhelníku mezi ulicemi Štefánikova a tř. T. Bati.

2.) Jediná barevná fotka je z roku 2006, ukazuje obnažené nejstarší průčelí na náměstí Míru (dnes zde stojí Zlaté Jablko). Foto nám poslali manželé Kašílkovi.

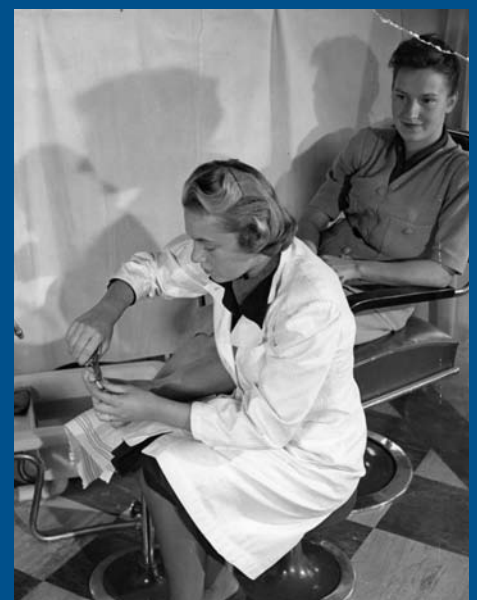
3.) Snímek poslala i paní Marie Šubová. Ke snímku z roku 1975 jen napsala: „Čekání na otevření koupaliště Baťák“.

4.) Fotkou, kterou poslal Jindřich Vyoral, připomínáme, že 12. června to bylo 79 let, co tragicky zahynul Tomáš Baťa.

5.) Pavla Pšenčíková: „Tatínek Oldřich Pazdera pracoval v reklamním oddělení u Baťů. Je autorem snímku, který propaguje pedikúru v prodejních obuvi. Jako modelka mu tehdy posloužila moje maminka.“



1	
2	3
4	5



## Běták: Připomíná to stavbu pomníků.....

Je dobře, že do Zlína směřuje téměř miliardová investice, na druhou si dovedu představit její lepší využití. Takový je názor náměstka primátora Ondřeje Bětáka na chystanou rekonstrukci 14. a 15. budovy bývalého baťovského areálu.

**Jak vašemu postoji rozumět. Jste zastánce tohoto projektu nebo odpůrcem?**

Pokusím se vám to vysvětlit. Ve 14. a 15. budově má vzniknout kulturní centrum. Z pohledu města můžeme být rádi, že takováto investice končí právě u nás, protože rekonstrukce budov v bývalém areálu Baťových závodů je určitě přínosem.

Na druhou stranu je třeba zvážit, jestli by se nenašlo jiné využití pro takovouto investici na území města. Její celková výše - podle našich informací - dosahuje téměř miliardy korun. Půl miliardy korun má být financováno z regionálního operačního programu, cca 400 milionů bude činit spoluúčást kraje. Vzhledem k tomu, že my se snažíme řešit běžné starosti občanů města Zlína a myslíme si, že velké projekty je možné uskutečňovat až v momentě, kdy jsou například v pořádku chodníky, považuji osobně tuto investici za uskutečňování dalších „velkých vizí“ na úrovni kraje. Nesouhlasím s názorem, že je lepší jedna velká investice než zajištění běžných potřeb občanů. Připomíná mi to trochu stavbu pomníků.

**Tento projekt je investicí kraje, město tedy řeší jiné problémy. Třeba vy máte ve vaší kompetenci sport. Stále platí, že město chce podporovat i menší odvětví?**

Samozřejmě to stále platí. Vždy ale budeme chtít podporovat mládežnické kategorie do výše juniorů. Letos se nám podařilo prosadit přímou investici například do házené a do volejbalu. Zmíněné kluby mají širokou členskou základnu mládeže a v minulosti tyto přímé dotace nedostal ani jeden z nich. Město rozděluje prostřednictvím fondu deset milionů korun. Ať už je to formou dotací na provoz nebo na akce. Nelze si ale myslet, že sport bude stát finančně jen na financování města. Je bláhové očekávat, že město bude například platit veškeré náklady spojené se sportovním pro jednotlivé kluby. Takovou finanční sílu nemá žádné město.

**Příspěvky sportům s početnou mládežnickou základnou budete rozdělovat podle klíče. Už se ví, jak bude vypadat?**

Tento klíč již existuje a byl využíván v minulých letech. Zohledňuje například počet členů, jejich věk apod. Naším úkolem je dostat další peníze do sportu formou přímých dotací. Také se budeme muset zamyslet nad vyšší podpory jednotlivých významných sportovních akcí. Nikdy nelze uspokojit všechny.



Je dokonce možné, že někde bude město svou podporu snižovat s úmyslem spravedlivějšího přerozdělení finančních prostředků.

**Hodně se mluví o tom, že město stále podporuje milionovými částkami zlínský hokej. Dají se vysvětlit ty hlavní důvody?**

Určitě dají. Město vlastní 49procentní podíl v extraligovém hokejovém klubu a to od roku 2007. Na základě smluv a vzhledem k vlastnickému podílu proto město finančně plní podstatnou část rozpočtu klubu. Dvakrát nadšení z toho nejsme a budeme dělat vše pro to, aby podpora města do profesionálních sportů klesala. Je třeba nastavit běžný podnikatelský model. Bude to nějaký čas trvat, ale věřím, že naši zástupci v hokeji to zvládnou. V souvislosti s financemi v hokeji bych rád ocenil postoj generálního sponzora klubu, firmy PSG. I v období celosvětového propadu ekonomiky dodržuje své závazky.

**Jste pověřen i řízením městské policie. Jaké kroky jste učinil po svém nástupu?**

Koncept její práce je z minulosti dobře nastaven, máme také výbornou spolupráci s Policií České republiky. To jistě není naše zásluha. Tyto vazby byly tvořeny dávno předtím, než jsme do vedení města nastoupili. Nicméně i tady je třeba šetřit. Po nástupu do funkce jsme snížili provozní rozpočet městské policie o 300 000 korun. Nastavil se jiný způsob odměňování. Plat je za sto procentně odvedenou práci, odměny jsou za něco navíc. Důsledkem jsou statisícové částky ušetřené na mzdách. Podle stejných kritérií je hodnocen i ředitel strážníků a další členové vedení. Zadání bylo jasné. Ušetřit na provozních výdajích částku 500 000 korun a to i přesto, že provozní rozpočet byl již snížen. Další 500 000 korun musí management ušetřit ve vyplácených mzdách. Celková roční úspora tak dosáhne částky 1,3 milionu. Vše s podmínkou neomezené výkony služby. Je třeba ale také říci, že si práce strážníků vážím. Pracují pro Zlín a mnohdy to není příjemná práce. Za to jim patří dík.

**Zdeněk Dvořák**

## Z obsahu

### Titulní strana

Vizualizace rekonstrukce 14. a 15. budovy v bývalém továrním areálu firmy Baťa.

### Dobové fotografie

Pokračuje seriál s fotografiemi minulého Zlína, které zasílají čtenáři magazínu. ....2

### Kulturní centrum: Libor Lukáš

Rozhovor se statutárním náměstkem hejtmana o bývalém baťovském areálu. ....4

### Rozhovor s radním: Aleš Dufek

Někteří lidé jen natahují ruce, mrzí 2. náměstka zlínského primátora.....7

### O čem se mluví

Magazín Zlín připravil novou rubriku, ve které se radní vyjadřují k diskutovaným tématům.....8

### Aktuálně: Šangri-la

Ve zlínském zámku je k vidění unikátní výstava. Na co se můžete těšit? .....11

### Jak nás vidí: Josef Polášek

Rozhovor s nepřehlédnutelným hercem a zlínským rodákem. ....23

### Tenkrát: O zlínských koupalištích

Seriál magazínu pokračuje aktuálním tématem a nabízí foto slavné herečky Adiny Mandlové ve Zlíně. ....24 - 25

## Tiráž

### Vydavatel magazínu:

Statutární město Zlín  
ve spolupráci s HEXXA komunikační agentura s.r.o.  
Registrace MK ČR 13000  
Vychází v nákladu 34 400 ks. NEPRODEJNÉ.

### Redakce:

MMZ (radnice), náměstí Míru 12, 761 40 Zlín  
tel./fax: 577 630 250, Irena Orságová  
e-mail: irenaorsagova@muzlin.cz  
(kulturní a sportovní přehledy, řádková inzerce)  
Zdeněk Dvořák - šéfredaktor  
tel. 577 630 211, zdenekdvorak@muzlin.cz

### Redakční rada:

Jiří Severin - předseda, Alena Zubalíková,  
Blanka Kovandová, Miroslav Kašný, Karel  
Markytán, Ivan Bergmann, Pavel Stojar, Marcel  
Sladkowski, Marek Turňa, David Valůšek

### Inzerce:

HEXXA komunikační agentura s.r.o.  
Radoslav Šopík  
602 850 180, radoslav.sopik@hexxa.cz

### Distribuce:

Česká pošta, s.p., tel. 577 004 113

Uzávěrka dalšího čísla je 11. července 2011

## Nabídka kulturního centra bude komplexní

Za velmi podstatné považují, že připravovaný koncept propojuje všechny tři kulturní instituce a dva domy v jednu identitu. Spojujícím motivem je návaznost na silné vize baťovské éry. Galerie bude samozřejmě prezentovat rozsáhlé sbírky výtvarného umění založené Tomášem Baťou. Jádrem a základním tématem expozice bude ale zlínská architektura doplněná navazující expozicí designu, jejímž základem jsou práce Vincence Makovského nebo Zdeňka Kováře, kteří s průmyslovým designem začínali v Baťových závodech. Bude zde ale také představena i doba „předbaťovská“ – například tonetovský nábytek z Bystřice pod Hostýnem nebo gobelíny z Valašského Meziříčí. Nová expozice umění a architektury má zatím pracovní název „PROSTOR ZLÍN“.

Muzeum bude kromě obuvnické expozice prezentovat i všechny další oblasti baťovské civilizace míse pod souhrnným společným názvem „PRINCIP BAŤA“. Baťa nejprve do Zlína přivezl ze světa nejmodernější výrobní procesy i moderní architekturu. Pak firma expandovala v oblasti střední Moravy – mohou jmenovat například Gumáry Otrokovice, Faturu Napajedla nebo Moravan Otrokovice, ale třeba za éry Jana A. Bati realizovali výstavbu plavebního kanálu na řece Moravě. Protože průběžně docházelo k realizaci baťovských akvizic po celém Československu a posléze po celém světě, bude organicky navazovat i expozice cestovatelství s fenoménem Hanzelka a Zikmund. Ale nejen to.

Návštěvníci se budou moci přesvědčit například o tom, že když se firma Baťa do něčeho pustila, tak to dělala od základu. Jakmile například zjistili, že potřebují dobře výtvarně zpracovanou grafickou reklamu, založili výtvarnou uměleckou školu. Poté, co se stal významným reklamním nosičem filmový pás, založili animační studio. Konečně samostatný celek, ne však oddělený prostor, budou vytvářet témata věnovaná osobnostem a historií firmy.

**Libor Lukáš**

## Postup rekonstrukce

Myšlenka se zrodila v roce 2003, samotná příprava projektu započala v roce 2006 tvorbou analýz a vyhledávacích studií, v roce 2009 proběhla architektonická soutěž a 2010 byl ve znamení projektové přípravy, kdy byla zpracována architektonická studie stavby, dokumentace pro územní řízení a dokumentace pro stavební řízení. Letos by měla být zahájena samotná výstavba. Faktický provoz po sestěhování jednotlivých institucí ze tří současných budov je naplánován na polovinu roku 2013. [red]

## Libor Lukáš: Tovární areál již překonal svůj kritický bod

*Podle statutárního náměstka hejtmana Zlínského kraje Libora Lukáše, který je zároveň předsedou Řídícího výboru Krajského kulturního a vzdělávacího centra, již tovární areál překonal svůj kritický bod. Více v rozhovoru.*

**Za generační architektonický počín v záchrane významných budov našeho kraje považují revitalizaci „21“ v areálu Baťových závodů. Prosadit takový projekt asi tenkrát nebylo jednoduché?**

Možná až dnes začínáme doceňovat důležitost a symboliku, kterou měla samotná rekonstrukce Baťova mrakodrapu „21“, jako zásadního impulsu pro začátek obnovy celého baťovského areálu. Již v té době jsem si byl vědom důležitosti takového kroku, a proto jsem se společně s kolegy a mnohými důležitými podporovateli do tak náročného úkolu pustil. Ale přeci jen si člověk až s odstupem několika let uvědomí ten opravdový význam. Nebylo to jednoduché, museli jsme překonat řadu faktických překážek i nepochopení některých lidí. To vše ale jednoznačně překonala opravená stavba, která se stala obnoveným symbolem centra krajského města a zejména důkazem toho, že se po letech zablokované situace v továrním areálu může v této důležité části centra něco pozitivního dít.

**Krajské kulturní instituce – knihovna, galerie a muzeum, sídlí v pronajatých budovách. Trpí nedostatkem prostoru a nemožnou rozvíjet svoji činnost. Byl jsi u toho, když se hledalo řešení. Získat čtrnáctou a patnáctou budovu pro účely kultury se určitě neobešlo bez problémů...**

Jednoduché to rozhodně nebylo a není. Podobně jako při snaze o získání mrakodrapu ze systému zástav a starých dluhů se jednalo o téměř nadlidský úkol. Krach obuvnického průmyslu v 90. letech minulého století byl drastickým zásahem do socioekonomické stability Zlínska. Baťův areál s více než stovkou výrobních budov se takřka vyliadil. Složitě, nevyjasněné a nepřehledné majetkoprávní vztahy v rámci areálu Baťových závodů a dluhy způsobené krachem průmyslu vedly k jeho chátrání. To byl stav, na který navázalo dlouhodobé úsilí Zlínského kraje, statutárního města Zlína a hospodářské sféry o odblokování zástav a získání majetku do veřejného vlastnictví. To vše se po řadě let podařilo a Zlínský kraj ve spolupráci se statutárním městem Zlínem v rámci tohoto složitějšího procesu budovy 14. a 15. získal do svého vlastnictví.

Musím připomenout, že kraj je zřizovatelem Krajské knihovny Františka Bartoše, Krajské galerie výtvarného umění a Muzea



jihovýchodní Moravy, které převzal od státu před 9 lety, přičemž už v té době tyto instituce sídlily v nevhodných a zanedbaných prostorech. Budovy 14. a 15. poskytnou těmto institucím důstojné prostředí a zázemí. Budou moci poskytovat kvalitní služby odpovídající současné době.

Knihovní archivy a sklady budou umístěny pod úrovní prostranství mezi budovami 14. a 15. Tento veřejný prostor se stane místem pro setkávání a odpočinek s kavárnami, knihkupectvími, prodejními galeriemi a venkovními výstavami. Budou se zde také pořádat koncerty i další kulturní programy. Jak jsem přesvědčen, vznikne tu živoucí nádvoří - platforma, která zároveň bude i symbolickou branou do historicky nejcennější východní části Baťova areálu. Nové kulturní centrum spolu s dalšími budovami z první a druhé řady areálu budou spoluutvářet probouzející se nové městské centrum v ideální poloze u terminálu místní, regionální i nadregionální veřejné dopravy.

**V zahraničí jsem slyšel: „Když se řekne Zlín, ozve se Schuhe (boty) a Baťa. To už ale moc neplatí. Zlín je třeba znovu nastartovat. Bez poznání minulosti není budoucnosti. Možná je revitalizace 14. a 15. budovy Baťových závodů jeden z důležitých kroků správným směrem...**

Jsem přesvědčen, že tovární areál už překonal svůj kritický bod. Proces jeho obnovy je nastartován a téměř nezvratný. Kromě kraje má připraven projekt novostavby laboratoří Fakulty technologické v místě bývalého koupaliště „Baťák“ také Univerzita Tomáše Bati, Obchodní centrum, a.s., má připraven projekt revitalizace objektů 24., 25. a 26. pro komerční využití. Správou železniční dopravní cesty, s.o., je připravován projekt nové železniční výpravní budovy, Zlínský kraj ve spolupráci s městem Zlínem a ŘSD realizuje projekt Křižovatka Antonínova...

To je jasný výčet, který říká: Baťův areál znovu ožívá a bude žít.

**Jiří Severín**

## Přínos pro kulturní zařízení . . . . .

**Nové centrum v továrním areálu změní kulturní mapu Zlína už jen tím, že se do něj přestěhují hned tři výrazné instituce. Jejich ředitelům položil Magazin Zlín stejné otázky: V čem spatřujete největší klad přestěhování (knihovny, muzea, galerie) do 14. a 15. budovy? A co by podle Vás vhodně zaplnilo prostor, který uvolníte?**



Současný objekt krajské knihovny / foto: archiv

### **Zdeňka Friedlová, ředitelka Krajské knihovny Františka Bartoše**

Budova, ve které krajská knihovna doposud sídlí, má neopakovatelnou atmosféru. Její stav však vyžaduje důkladnou rekonstrukci. Pro současný knihovní provoz už nedostačuje a nevejdeme se do ní s knihovnickými fondy. Těšíme se, že v novém sídle budeme moci nabídnout prostředí, ve kterém bude možné soustředěně studovat, bavit se i relaxovat. K tomu patří služby – jako je kavárna, šatna, klubovna, individuální studovny, dostatečné sociální zázemí. V přízemí bude učebna a dva sály, které umožní rozvoj vzdělávacích a kulturních aktivit. Knihovna bude vybavena dostatečnými sklady, což umožní rychlé dodání dokumentů, které je nyní nutno dovážet z depozitářů. Za užitečné považují blízkost muzea, galerie a univerzity a obou nádraží. Očekáváme otevření a kultivaci další části továrního areálu. Bude to nový začátek pro knihovnu i naše návštěvníky.

Stávající sídlo knihovny bylo postaveno na konci 19. století jako škola a v minulosti v něm sídlila řada institucí. Byla bych ráda, kdyby sloužila i nadále kultuře a vzdělávání.

### **Václav Mílek, ředitel Krajské galerie výtvarného umění ve Zlíně**

Současné prostory galerie v Domě umění a ve 2. patře zlínského zámku kromě toho, že jsou malé a neumožňují třeba adekvátní rozvoj doprovodných a animačních progra-



Galerie sídlí v Domě umění / foto: Ivo Hercík

mů, ani zdaleka neodpovídají současným muzejním standardům s ohledem na stabilitu klimatu a regulaci světelné hladiny. Nové prostory nám proto vyřeší několik vážných problémů najednou. Například budeme moci vystavovat starší umění nebo předměty mimořádné hodnoty, náročné na dodržování striktních výstavních podmínek, což dnes nelze. Nejvíc kladů ale stěhování přinese návštěvníkům v podobě lepší dostupnosti či doplňkových služeb.

Dům umění, někdejší Památník Tomáše Bati, je jednou z nejvýznamnějších památek Zlína a klenot moderní architektury světového významu. V prvé řadě by se budova měla vrátit do původní čisté podoby z třicátých let minulého století. Na druhém místě je její obsah. Rozumím logice navázání na původní expozici, stejně jako si uvědomuju, že baťovské téma má i ve Zlíně své limity.



Muzeum jihovýchodní Moravy / foto: archiv

### **Antonín Sobek, ředitel Muzea jihovýchodní Moravy ve Zlíně**

V případě Muzea jihovýchodní Moravy ve Zlíně je roztržičnost pracovišť - zámek Zlín, Obuvnické muzeum, hrad Malenovice, Muzeum luhačovického Zálesí, Lhotka, Jaroslava, Ploština, Otrokovice, přímo alarmující. Po přestěhování pracovišť se vytvoří jedno moderně vybavené centrum evropské úrovně pro pracovníky a návštěvníky muzea. Tím se umožní větší soustředěnost na tvůrčí práci, na sbírkové fondy, které přejdou z uvolněných, najatých a vypůjčených prostor do nově vybudovaných depozitářů v Otrokovicích. Navíc bude upřena větší pozornost na Muzeum luhačovického Zálesí v Luhačovících a na hrad Malenovice s prostorem před hradem a v jeho okolí.

Zámek by mohl žít zpěvem, tancem, zábavou a kvalitními službami, třeba i hotelovými. Toho všeho lze dosáhnout za předpokladu, že zámek a jeho využití bude mít svého „zámeckého pána“, v jedné osobě renesančního člověka, osvětáře a dobrého hospodáře.

**Blanka Kovandová**

magazín **zlín.**

## Anketa

**Souhlasíte s projektem přestavby 14. a 15. budovy bývalého baťovského areálu na Krajské kulturní a vzdělávací centrum? Jak by mělo město využít budovy, které se uvolní po přestěhování institucí do Kulturního a vzdělávacího centra, tedy zámek, knihovnu a galerii?**

### **Zdeněk Blažek, zastupitel města (ODS)**

Projekt přestavby těchto budov má mou podporu. Díky této investici dojde k rekonstrukci dvou staveb, které by nám při dalším váhání mohly spadnout na hlavu. Kulturní a vzdělávací centrum také bezesporu oživí bývalý tovární areál, což je potřeba. Na tuto investici, tedy přestavbu 14. a 15. budovy, by ale měly navázat další. Je potřeba například dobudovat parkoviště, vyřešit dopravu po areálu.

Co se týká dalšího využití městských budov, které se po vybudování Kulturního a vzdělávacího centra uvolní, řešení musí vzejít od současné politické reprezentace města.

### **Dagmar Butnikošarovská, zastupitelka města (KSČM)**

Vítáme každou iniciativu, která obohatí kulturní život v našem městě. A zejména vše, co zkulturní prostředí bývalého areálu Svit. Chátrající budovy areálu jsou naší největší ostudou. Už dříve náš zástupce v kulturní komisi navrhoval, aby po přestěhování bylo v budově knihovny zřízeno Městské kulturní středisko. S další možností využití pro zájmové kroužky dětí a mládeže - hudební, výtvarné, pohybové... A zámek? Ve Zlíně pořád chybí sál střední kapacity pro 200 - 300 lidí, ne všechny potřeby splňuje Interhotel Moskva. Proslýchá se, že byl záměr v zámku vybudovat pěkné 2 -3 apartmány pro vzácné a zahraniční hosty radnice. Podle mého to nebyl až tak špatný nápad. Jako krajské město nemáme například krajský archiv, problémy jsou údajně s Baťovým archívem - určité by se měly najít vyhovující prostory.

Námětů by bylo jistě dost. Ale rozhodující bude, na realizaci kterých projektů máme peníze? Nechci pořád vzpomínat KUC, ale teprve letošní rok ukáže, jaké budou skutečné náklady na jeho provoz a co udělají s rozpočtem.

## Chodníky 300: probíhá rozčlenění podle stavu

Projekt Chodníky 300 vstoupil do fáze pasportizace, tedy kompletního zaměření a zakreslení chodníků v katastru města Zlína. Zároveň také probíhá rozčlenění chodníků do několika kategorií podle technického stavu a stanovování standardů, podle kterých se budou tyto komunikace pro pěší ve Zlíně rekonstruovat a stavět. Projekt Chodníky 300 se věnuje pracovní skupina pod vedením radního Jiřího Viktorína, sestavená z pracovníků příslušných odborů magistrátu, technických služeb a odborníků z oblasti stavebnictví. „Jde o velmi rozsáhlý projekt. Jen pro představu: fyzicky zkontrolovat, technicky popsat a zařadit musíme přes tři sta kilometrů chodníků, což je vzdálenost ze Zlína do Prahy,“ upozornil Jiří Viktorín.

Cílem projektu Chodníky 300 je dosáhnout především výrazného snížení nákladů, které jsou potřeba na rekonstrukce a stavby chodníků.

Podle Viktorína se v minulosti město opakovaně dopouštělo při zadávání zakázek mnoha chyb. Zcela běžné podle něj bylo, že se veškeré původní betonové konstrukce, tedy například dlažba nebo obrubníky, pouze vyvezly na skládku Suchý důl a uložily v ceně asi 650 korun za tunu. Stejně se postupovalo i u podkladních konstrukcí, v jejichž případě stojí uložení na skládku asi 300 korun za tunu. To výrazně zvyšovalo konečné náklady, takže Zlín platil za opravu metru čtverečního chodníků v průměru až 2 500 korun včetně DPH, zatímco reálná cena se pohybovala kolem 1 500 korun včetně DPH. „Náklady hodláme snížit například tak, že do výstavby nového chodníku zapojíme betonový recyklát, získaný z původního chodníkového tělesa. Takže odpadnou tisíce kilometrů jízdy přes město na skládku na Suchém dole, prostě vše vybourané se na místě zrecykluje a použije zpět do procesu výstavby,“ objasnil Jiří Viktorín.

Přestože se nové standardy, podle kterých se budou chodníky rekonstruovat a stavět, teprve tvoří, už nyní se město snaží řadu poznatků z příprav uplatnit při rekonstrukcích započatých v současné době. [dvo]

## Architekt: Areál je mrtvým korálovým útesem

Pokud bych měl projekt Krajského kulturního a vzdělávacího centra popsat jedním slovem, nazval bych ho neobvyklým. Takové je vyjádření pražského architekta Juraje Sonlajtnera, jenž je autorem návrhu přestavby 14. a 15. budovy v bývalém baťovském areálu. „Umístit tři instituce do dvou historických budov a vytvořit jedno Kulturní centrum je náročná a zároveň velkolepá práce, jaká se architektovi naskytne jenom párkrát v životě. Zacházíme sice s existující definovanou architekturou, základ projektu již existuje a má nesporné kvality, to ale neznamená, že by naše práce byla o to jednodušší. Dokonce se dá říct, že v některých ohledech je to mnohem těžší než stavět nový dům,“ přiznal Juraj Sonlajtner.



14. a 15. budovu čekají zásadní změny / vizualizace: archiv Juraje Sonlajtnera

### Měnili jste staré tovární budovy tak, aby sloužily zcela jinému účelu. Bylo to obtížné?

Proměna starých industriálních objektů v kulturní instituce není ničím novým, je to ve světě poměrně častý způsob konverze. Už naše účast v architektonické soutěži byla motivována hlubokým vztahem k baťovské industriální architektuře, nejen v její časem prověřené estetické kvalitě, ale zároveň k jejím historickým a urbanistickým souvislostem. Dát chátrajícímu areálu nový život je velikou šancí zachránit v dnešní době problematicky využitelné objekty, které jsou jedinečné a mají nesmírnou kulturní hodnotu. Pro areál Baťovy továrny používám s oblibou metaforu „mrtvého korálového útesu“, ve kterém nachází uplatnění nový život, odlišný od původního účelu, ale dávající celku nový, současný význam. Výroba je nahrazena kulturou a vzděláváním, pečl o duši.

### V jakém technickém stavu jsou 14. a 15. budova?

Technický stav budov je nevalný, nicméně zdaleka není natolik dezolátní, aby se vyplatilo budovy zbourat. Je potřeba sanovat nosné betonové konstrukce, které byly

v tehdejší době projektovány i prováděny nedostatečně ve vazbě na dnešní náročnou českou a evropskou technickou legislativu.

### V obou budovách nebudou jen výstavní prostory, ale i depozitáře a sklady pro uchování vzácných sbírek. Jaké systémy či stavební opatření je budou chránit?

Depozitáře a sklady u všech tří institucí budou ochráněny jak stavebně-technicky, vytvořením přísně regulovaného prostředí, tak použitím nejmodernějších zabezpečovacích technologií.

### Vítáte, že se tovární areál začíná měnit?

Jsem velice rád, že areál nachází nová uplatnění. Je potřeba, aby z Baťovy továrny vznikla fungující a živá městská struktura a ne ghetto polorozpadlých budov. Poloha areálu ve městě tomu nahrává, nicméně úspěšná konverze celku se neobejde bez výrazných zásahů do dopravního systému a infrastruktury. Domnívám se, že toto si zasluhuje sofistikovaný přístup a vizionářství z hlediska urbanismu a budoucího rozvoje. Zlín si bezesporu zaslouží pozornost a vizi, jakou dostávají od předních architektů - urbanistů jiná evropská města.

**Zdeněk Dvořák**

## Aleš Dufek: Náš svět je změkčilý .....

Určitá část obyvatel má tendenci jen stát s nataženou rukou a pořád po městu něco chtít a vůbec ji nenapadne, že by také mohla Zlín, své čtvrti nebo třeba jen ulici pomoci. To je jeden ze zásadních poznatků, který během úvodních sedmi měsíců na radnici získal 2. náměstek primátora Aleš Dufek.

### Takže to je spíše nepřijemné překvapení...

Bezesporu. Mentalita některých obyvatel města je ale daná stavem naší společnosti. Uvedu příklad – zatímco ještě několik generací zpět byly děti vděčné rodičům za to málo, co jim poskytli pro jejich život, dnešní generace spíše má tendenci svým rodičům vyčítat to, co jim nezajistili nebo neposkytli. Úplně stejné je to i ve vztahu k městu.

### Určitě jste ale získal i příjemné zkušenosti...

Překvapila mne úroveň zaměstnanců magistrátu a městských společností, která je poměrně vysoká a dobře se s nimi spolupracuje.

### Na radnici se pohybujete něco málo přes půl roku. Jaké to byly měsíce?

Velmi hektické. Nesnáším takové typické politické fráze typu „jak jsme šťastní, že nám občané dali důvěru a jak budujeme světlé zítřky“. Situace ve státě, ve městě i ve společnosti jako takové je nesmírně složitá. Obrovské množství energie je potřeba vložit do pouhého cíle, kterým je normální fungování magistrátu a městských společností, protože jedním z hlavních současných problémů je značný propad příjmu města v důsledku snížení daňových odvodů podnikatelských subjektů. Budu se tedy opakovat: první půlrok vnímám jako prostý pracovní záprah a jsem rád, že i když se totálně obměnilo vedení zlínské radnice, občané města to podle mne ani nepocítili.

### Na druhou stranu však oprávněně sledují, co se na radnici děje. Zvláště, když z různých měst přichází zprávy o rozpadech koalic, špatně je na tom i ta vládní. Co zlínská koalice ve složení TOP 09/STAN, M.O.R., KDU-ČSL, ZHN a VV, funguje?

Jako v každém jiném lidském společenství dochází samozřejmě i v naší koalici k různému pnutí a vyjasňování si pozic. To je naprosto přirozené, protože každý z jedenácti radních je typově jiný člověk. Důležité je, aby si radní a zastupitelé uvědomili, že úspěch koalice spočívá především v potlačení vlastního ega a v racionálním rozhodování, které je oproštěné od emocí. Pokud se to podaří, nemám o další osud koalice žádné obavy.

### Jste podepsán pod zásadním rozhodnutím, a to, že se město bude od 1. listopadu samo starat o byty, které má ve svém vlastnictví. Proč a co to pro nájemníky z těchto bytů bude znamenat?

Pro nájemníky u městských bytů to zcela jistě může přinést jediné pozitiva. Určitě se minimálně zkrátí doba vyřizování jejich podnětů a požadavků. Ve Zlíně jsme měli a stále ještě máme model, který nebyl výhodný ani pro měs-

to ani pro společnost Správa domů Zlín, která správu městských bytů prováděla. O některých věcech rozhodovalo město (např. schvalovalo provedení investic), většinu rozhodnutí však činila Správa domů Zlín. To je klasický dvoukolejný model, který s sebou přináší možnost zbavit se zodpovědnosti a faktické neustálé dohadování o řešení jednotlivých problémů. Právě proto chci zdůraznit, že nevidím chybu v konkrétních pracovnících, ale v tomto nešťastném dvoukolejném systému. Naopak část Správy domů Zlín poskytuje kvalitní služby vlastníkům soukromých bytů a v této podobě zůstane tato společnost zachována, aby se mohla soustředit pouze na tuto činnost.

### Velký řez jste společně s kolegy udělal i ve zlínském hokeji. Vyměněn byl generální manažer, odešel kapitán Balašík. Proč?

Jaroslav Balašík odešel z prostého důvodu, nedohodli jsme se s ním na podmínkách nové smlouvy. Tato věc nemá nic společného s celkovou koncepcí zlínského hokeje. Odvolání generálního manažera nastartovalo poměrně dlouhý proces, kdy musíme zlínský hokej dostat do standardního modelu, podle jakého fungují kluby v České republice. Ten model vypadá tak, že město vlastní hokejový stadion, stará se o jeho údržbu a podporuje mládežnický hokej, krasobruslení, případně sledge hokej. Ve Zlíně tomu bylo přesně naopak. Za největší neštěstí považuji majetkový vstup města do extraligového oddílu v roce 2007. Uznávám sice, že tato skutečnost zabránila totálnímu krachu profesionálního hokeje ve Zlíně, který byl po zisku extraligového titulu v roce 2004 a po finálové účasti o rok později finančně zcela vyčerpán. Na druhou stranu to vytvořilo povinnost města financovat profesionální hokej, což považuji za mimořádně nešťastné a musí se to změnit.

### V jaké finanční kondici je klub?

Pokud zastupitelstvo města schválí mimořádnou dotaci na úhradu finančního propadu vzniklého v minulých sezonách, tak bude ve velmi slušné finanční kondici. V rámci ČR bude patřit do té lepší poloviny klubů.

### Město musí podporovat hokej, protože v něm má významný majetkový podíl. Za podporu určitě stojí i to, že umožňuje sportovat stovkám kluků a také dělá Zlínů dobrou reklamou. Existují podle vás ještě další důvody?

Ano. Do našeho změkčilého světa, ve kterém byla zrušena základní vojenská služba a řada kluků tráví spousty hodin nakupováním oblečení, přináší tradiční chlapecké hodnoty. Myslím tím fyzickou kondici, disciplínu, schopnost obětovat se pro kolektiv, překonat bolest. Hokejisté jsou v tomto směru vzory. Osobně proto budu podporovat, aby se dospělí hráči co nejvíce účastnili mládežnických tréninků, případně navštěvovali školy. Prostě aby byli co nejvíce v kontaktu s mládeží v našem městě.

Zdeněk Dvořák

magazín **zlín.**

## Hokejisté mají nižší rozpočet

S výrazně úsporným rozpočtem odehrají příští ročník extraligy hokejisté PSG Zlín. Klub, na základě požadavků města, které v něm má největší majetkový podíl, si vystačí s částkou o asi deset milionů korun nižší než v minulé sezoně.

„Snižujeme náklady města a jako správní hospodáři se stejně chováme i v hokejovém klubu. Například na základních platech hráčů ušetříme ve srovnání s předchozí sezonou asi čtyři miliony korun. Hokejisté po dohodě podepisovali nižší smlouvy, než původně měli nebo jim zaručovaly opce,“ uvedl Miroslav Adámek, primátor a prezident PSG Zlín.

Vedení klubu má před sebou kromě sportovních cílů i další prioritu: hospodaření nesmí skončit dluhem, tak jak se to dělo v minulých sezonách. Například ta poslední, jejíž finanční zajištění připravoval tehdejší prezident PSG Zlín Martin Janečka a jeho management, skončila dluhem ve výši téměř šest a půl milionu korun. Z tohoto důvodu zastupitelé rozhodovali o mimořádné dotaci ve výši pět milionů korun, která byla určená na uhrazení tohoto dluhu. „V žádném případě nešlo o navýšení rozpočtu klubu, ale o finance, které klub nutně potřeboval k uhrazení ztráty,“ upozornil Aleš Dufek, 2. náměstek primátora.

Kvůli špatnému hospodaření klubu v minulých letech, za předchozího vedení, výrazně klesl majetkový podíl města v PSG Zlín. Původní vklad, za který si město pořídilo v roce 2007 majetkový podíl v klubu, byl 36 milionů korun. V současné době je hodnota podílu města už pouze čtyři miliony korun, rozdíl ve výši 32 milionů korun použilo minulý vedení klubu za souhlasu tehdejšího vedení města na úhradu dluhů, které vznikaly po odehraných sezonách.

Na základě dlouhodobě uzavřených smluv musí město Zlín podporovat hokejový klub ročně částkou cca 22 milionů korun a to až do roku 2013. Poté chce nastavit financování hokeje výrazně jinak. Hlavní tíhu naplňování rozpočtu by již nemělo nést město jako doposud, ale sponzoři. [dvo]

## Město musí více šetřit

Město Zlín musí ve druhé polovině letošního roku ještě více šetřit než doposud. Oproti původním předpokladům chybí na jeho účtu poslední splátka evropské dotace od Regionální rady soudržnosti Střední Morava na Kulturní a Univerzitní centrum Zlín ve výši 40 milionů 120 tisíc korun, za očekáváním je také inkaso daňových příjmů, kde se očekává do konce roku propad o asi 16 milionů korun.

Statutární město Zlín předložilo Úřadu Regionální rady soudržnosti Střední Morava žádost o proplacení poslední splátky dotace na akci KUC ve výši více než 40 milionů korun. „Protože pověřený Útvar interního auditu tohoto úřadu prováděl audit operací u projektu Kulturní a Univerzitní centrum Zlín, byl proces administrace Závěrečné monitorovací zprávy včetně proplácení požadované dotace do doby ukončení auditu pozastaven. Proces administrace není časově omezen, může trvat i déle než rok,“ upozornil Bedřich Landsfeld, náměstek primátora, do jehož kompetencí patří i ekonomika.

V případě výběru daní je zásadní rozdíl oproti předpokladům z konce minulého roku především u daně z přidané hodnoty (propad asi šest milionů) a daně z příjmu právnických osob (propad asi pět milionů). Se stejným problémem se potýkají i ostatní města.

Aby se město nedostalo do finančních problémů, rozhodli radní o tom, že Zlín nebude od 1. července až do odvolání investovat do nových, dosud nezahájených projektů. Zároveň omezí neinvestiční výdaje v rámci jednotlivých odborů. „Značné prostředky už spojíme již zavedenými veřejnými soutěžemi na zakázky města,“ řekl Bedřich Landsfeld. Přestože Zlín musí omezovat své investiční výdaje, stěžejní projekty ohrožené nejsou. Město bude nadále pokračovat v přípravě realizace tří architektonických soutěží na obnovu centra a projektu Chodníky 300, v modernizacích zastávek MHD, havarijních opravách mostů či v investicích do školství a infrastruktury. „Ohrožen není ani samotný chod města. Novými úspornými opatřeními aktuálně reagujeme na uvedený propad příjmů,“ upřesnil Bedřich Landsfeld. [dvo]

## O čem se mluví .....

Vážení čtenáři, v Magazínu Zlín se setkáváte s novou rubrikou, nazvanou **O čem se mluví**. Během měsíce, kdy se tvoří nové číslo tohoto časopisu, se v našem městě otevře řada témat a také se o nich diskutuje. Právě na otázky, které kolem těchto témat vznikají, budou v této rubrice odpovídat členové Rady města Zlína.

### 1.) Opoziční ČSSD se obává, že koalice žene město Zlín do řízeného zadlužování. Je to pravda?

Samozřejmě, že ne. Je to paradox. Sociální demokraté, kteří v předchozích letech



Řada investičních akcí pokračuje / ilustrační foto: archiv

vládli na radnici, dnes křičí, že zadlužujeme město. Přitom my jsme převzali úvěry, které sjednávali oni. A mohu obyvatele Zlína ujistit, že my jsme nepřijali žádný úvěr, který by zvyšoval zadlužení města. Současná koalice se chová jako šetrný hospodář. Kvůli tomu, že na účtu města chybí poslední splátka evropské dotace na Kulturní a Univerzitní centrum Zlín ve výši přes 40 milionů korun a za očekáváním je také inkaso daňových příjmů, rozhodli jsme se ve druhé polovině roku nezahajovat nové projekty. Ty, na kterých už pracujeme, třeba architektonické soutěže na obnovu centra, projekt Chodníky 300, investice do školství nebo havarijní opravy mostů, budou pokračovat.

Odpovídal: Bedřich Landsfeld, náměstek primátora

### 2.) Generálním manažerem hokejistů Zlína se stal Karel Adamík, dosavadní šéf Kongresového centra. Bylo nutné oslabit kvůli hokeji management, který se stará o rozjezd tak významné budovy ve městě?

Pana Adamíka nikdo nepřemlouval, do výběrového řízení se přihlásil sám a vzhledem k tomu, že je to schopný manager, nakonec toto výběrové řízení vyhrál. Pro hokej je to dobrá zpráva, pro město to znamená povinnost vybrat nového ředitele KUC. Třeba bude ještě schopnější a lepší.

Odpovídal: Aleš Dufek, 2. náměstek primátora.

### 3.) Univerzita Tomáše Bati tři roky požaduje po městu instalaci přechodu od náměstí Práce k rektorátu a Kongresovému centru. Požadavek důrazně podporují i studenti. V současné době je zde provizorní přechod, který je povolen do 31. srpna. Bude nahrazen přechodem trvalým a je vůbec tento přechod potřeba?

Univerzitě i jejím studentům se budeme snažit vyhovět, avšak vybudování přechodu v těchto místech musí nejdříve projít schválením. Za rozumné navíc považujeme spojit jeho realizaci s úpravami předprostoru KUC, které vzešly z nedávné architektonické soutěže. Tento návrh počítá s novými přístupovými cestami ke Kongresovému centru i univerzitě. Bylo by proto vhodné, aby na ně navazoval i tento přechod. Z legislativního postupu na přechod musí být vydáno stavební povolení, kterému musí předcházet projektová dokumentace odsouhlasená dopravním inspektorátem Policie ČR. Vzhledem k tomu, že se jedná o nový přechod na komunikaci, která je širší více než 7 m, pak bude muset být vybudován s ostrůvkem i s osvětlením. Znamená to tedy, že vybudování nového přechodu u univerzity ještě chvíli potrvá. Provizorní přechod byl zřízen kvůli velkému pohybu dětí v době konání filmového festivalu.

Přechody je skutečně dobré dělat v místech, kde je zvýšený pohyb chodců, takže z tohoto pohledu by byl přechod u univerzity vhodný. Avšak na druhou stranu není vhodné, jsou-li mezi přechody tak krátké vzdálenosti, jako je tomu v tomto případě. Odpovídala: Eva Štauderová, 1. náměstkyně primátora.

### 4.) Na parkovišti u obchodního centra na Čepkově začnou už za pár dnů řidiči platit. Řada obyvatel z toho viní město. Mohla radnice zpoplatnění zabránit?

Město v žádném případě zabránit zpoplatnění parkování na Čepkově nemohlo. Jedná se o soukromé parkoviště, které slouží pro potřeby nákupního centra, a ze žádné smlouvy s městem ani ze správného rozhodnutí nevyplývá, že by se jednalo o záchytné parkoviště pro město. I když se předchozí vedení radnice vyjadřovalo tak, že ke zpoplatnění parkování nikdy nedá souhlas, pak tato tvrzení nebyla ničím podložena. Město k tomuto parkovišti nemá žádné právo.

Odpovídala: Eva Štauderová, 1. náměstkyně primátora.

### 5.) Jaké bude další využití městských budov, ze kterých se instituce, které v nich dosud sídlí, přestěhují do rekonstruovaných 14. a 15. budov v továrním areálu?

Co se týká dalšího využití městských budov, které se v souvislosti s tímto projektem uvolní, vše bude otázkou další diskuze. Osobně si rád poslechnu všechny názory, tedy i návrhy veřejnosti.

Odpovídal: Miroslav Kašný, náměstek primátora

Zdeněk Dvořák





Město si uvědomuje význam cyklostezek pro dopravu i turistiku / foto: Ivo Hercík

## Pomůžeme cyklistice, rozhodlo město . . . . .

Město Zlín se pustí do vylepšování podmínek pro cyklistiku. Připojilo se k takzvané Hradištské chartě, jejímž smyslem je posílit význam kola jako dopravního prostředku a prosadit zájmy zúčastněných měst v oblasti cyklistické dopravy.

Za Zlín dokument podepsal radní Jiří Viktorín během cyklokonference v Uherském Hradišti, odkud tato charta vzešla. „Náš cíl je teď jasný: podniknout konkrétní kroky k tomu, aby lidé, kteří rádi jezdí na kole, mohli tento dopravní prostředek používat každý den k cestám po městě,“ prohlásil **Jiří Viktorín**. K ambicióznímu projektu se připojily také například Otrokovice nebo Olomouc.

Jedním z prvních úkolů vyplývajících ze členství v Hradištské chartě bylo obsazení funkce cyklokoordinátora. Za Zlín byl jmenován Martin Habuda, projektový manažer oddělení koordinace projektů magistrátu. „V současné době sestavují pracovní skupinu. Budou v ní odborníci přes cyklo-dopravu i zástupce policie. Spolupráce s ní je pro tento projekt velmi důležitá,“ upo-

zornil **Martin Habuda**. Pracovní skupina podle něj bude řešit celou řadu problémů: od výstavby nových cyklostezek a cyklotras po zvyšování bezpečnosti pro cyklisty nebo vylepšování dopravního značení.

Zásadním tématem pro řešení bude výstavba páteřní cyklostezky, která přes Zlín spojí Otrokovice s Vizovicemi. „Pokud chceme přispět ke zlepšení možností cyklo-dopravy na Zlínsku, je dobudování páteřní cyklostezky nutností. Vše ale záleží na financích a ty město v současné době nemá k dispozici, protože se za minulého vedení realizovaly megalomanské stavby Kongresového centra a koupaliště na Jižních Svazích,“ upozornil radní **Jiří Viktorín**. „Je jasné, že v tomto volebním období nebude kompletní cyklostezka přes Zlín dokončená. Uděláme ale vše pro to, abychom s projektem výrazně pokročili,“ doplnil **Martin Habuda**. Dobudování páteřní cyklostezky označili za svou prioritu i zástupci Otrokovic. „Uvažujeme o tom, že v následujících třech letech postupně dobudujeme chybějící tři kilometry cyklostezky podél řeky Dřevnice směrem do Zlína. Půjde o investici za patnáct milionů korun,“ konstatoval otrokovic-  
ký místostarosta **Milan Plesar**.

Zlínský kraj patří ve vytváření příznivých podmínek pro rozvoj jízdy na kole mezi lídry. Na jeho území se nachází necelých 200 kilometrů cyklostezek, což jej řadí mezi regiony České republiky na třetí místo za Prahu a Středočeský kraj. Mezi nejoblíbenější úseky patří v současnosti cyklostezka podél Bažova kanálu, která nabízí unikátní možnost kombinace jízdy na kole s plavbou lodí.

**Zdeněk Dvořák**



Cyklostezka v Kostelci / foto: Ivo Hercík

## Ve Zlíně se železnici daří. Díky modelářům

Zmenšeniny vagonů a lokomotiv, jednotlivé železniční budovy či celá nádraží. Velmi realistické modely sestavují členové Kroužku železničních modelářů z Domu dětí a mládeže Astra ve Zlíně. Jejich výtvo-ry jsou k vidění buď přímo v prostorách budovy DDM na Tyršově nábřeží, nebo na různých výstavách.

Železniční modeláři, což jsou školáci různého věku, se schází během školního roku každý čtvrtek. Mladí modeláři se zaměřují na dvě hlavní oblasti. První z nich jsou zmenšeniny osobních, nákladních i historických vagonů a lokomotiv v měřítku 1:87, které sestavují pod vedením Milana Slezáka, několikanásobného mistra i vicemistra Evropy v sestavování železničních modelů. U jeho kolegy Ivana Bednařika se zase scházejí ti, kteří mají zájem o stavby železničních staveb, například strážních domků, hradel, skladů nebo staničních budov zasazených do krajiny.

Zlínská modelářská se každoročně účastní různých soutěží, ti neúspěšnější se přes okresní a krajská kola propracují až na mistrovství České republiky. Jejich výtvo-ry jsou součástí oblíbené Bambiriády na náměstí Míru, k vidění jsou i na mnoha výstavách.

České dráhy železničnímu modelářství fandí. Podle Radka Joklíka, vedoucího tiskového oddělení společnosti, jde o koníček velmi rozšířený. „Troufáme si tvrdit, že příznivců železnice je více než fanoušků fotbalu. My si jich všimneme, a to nejen proto, že každý, kdo má rád železnici, je naším zákazníkem. Pro naše mladé příznivce připravujeme každoročně celou řadu akcí,“ poznamenal Radek Joklík.

Klub železničních modelářů ve Zlíně není uzavřenou společností, kterýkoliv ze zájemců může přijít na schůzky, podmínky vstupu rádi prozradí pracovníci DDM Astra. [dvo]

## Rada seniorů je aktivní

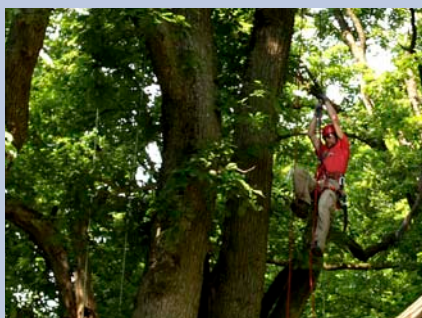
Psychotronická poradna i základy správné výživy. Velký rozsah služeb poskytuje svým klientům Rada seniorů, která v rámci Zlínského kraje sdružuje 16 organizací. Krajský výbor sídlí na Kvítkové ulici 4323 ve Zlíně.

Ve spolupráci se Zlínským krajem nyní Rada seniorů realizuje projekt, jehož součástí je poskytování poradenství seniorům a to na následující témata: psychotronická poradna, základy práce na PC, poradenství v oblasti prevence kriminality a zdravé výživy a další. V rámci projektu také senioři vyrážejí na zájezdy za zdravím včetně rekondičního cvičení a masáží. Jsou pořádány jednou měsíčně, termíny jsou pravidelně uváděné v Magazínu Zlín a ve vývěskách města. Součástí Rady seniorů je Klub seniorů. Více informací: Rada seniorů Zlínského kraje, Kvítková 4323, Zlín. [dvo]

## Dub byl ošetřen

Valdštejnův dub na Lukově, který je zřejmě nejstarší dřevinou na Zlínsku, se dočkal odborného ošetření. Během akce Den stromů, který byl pořádán Spolkem přátel hradu Lukova ve spolupráci s Odborem životního prostředí MMZ, ho provedl certifikovaný arborista Luděk Látal.

Prastará dřevina získala ošetření v rámci dotačního programu Nadace Partnerství „Zdravé stromy pro zítřek“. V rámci Dne stromů byl také vysazen nový dub, pro účastníky byla připravena řada atrakcí, včetně ukázky záchrany zraněného arboristy, která potvrdila náročnost a obtížnost tohoto povolání. [red]



## Město otevře nové třídy ve školkách

Ve Zlíně vzniknou desítky nových míst v mateřských školkách. Město díky nim vyřeší problém s 89 tříletými dětmi, které se zpočátku nepodařilo z kapacitních důvodů do zařízení umístit. Jisté je, že město otevře jednu novou třídu s kapacitou 21 dětí ve školce ve Štípi. Dále se podílí na vzniku dvou tříd církevní mateřské školy na 17. ZŠ Jižní Svahy, každá by měla mít kapacitu 25 dětí. Jedná také o další třídy v nově otevřené mateřské škole na Univerzitě Tomáše Bati. „Dolaďujeme smlouvu. Tato naše třída by měla mít kapacitu 24 dětí,“ sdělila náměstkyně primátora Alena Zubalíková, která se řešením problémů s místy ve školkách zabývá. Dodala, že od ledna budou otevřeny i dvě nové třídy v MŠ Malenovice. V uplynulých sedmi letech město dosud vybudovalo deset nových tříd. [dvo]



Festival Skládanka se pyšní výbornou atmosférou / foto: František Šarišský

## Skládanka pomáhá komunikaci .....

Zlín je městem festivalů. Tuto pověst mu pomáhá tvořit i akce nazvaná Skládanka, jež je určená pro děti a tělesně postižené občany. Každý rok se uskuteční třikrát: před Velikonocemi, na začátku školního roku a před Vánoce. Festival je vždy akcí plnou soutěží a kulturních aktivit. Součástí programu je i prodej výrobků z chráněných dílen.

„Skládanka chce na svých akcích ukázat, že každý člověk má ve společnosti nenahraditelné místo. A pokud je v něm jen

trochu dobré vůle, je schopen komunikace s každým,“ prozradil hlavní organizátor **František Šarišský**.

Nejbližší Skládanka se uskuteční v pátek 16. září v Rock Café na Čepkově. Účastníci se můžou těšit na vystoupení chráněných dílen, soutěže a hry pro děti a družstva a řadu hudebních vystoupení.

Více informací o sociálním festivalu Skládanka se dozvíte na internetové adrese <http://skladanka.wbs.cz>. Projekt podporuje město Zlín. [fš, dvo]

## Eva Jiříčná získala čestný doktorát .....

Novou nositelku čestné hodnosti „doctor honoris causa“ má od května Univerzita Tomáše Bati ve Zlíně. Čestný doktorát si na zasedání Vědecké rady Univerzity Tomáše Bati převzala mezinárodně uznávaná architektka a zlínská rodačka prof. Eva Jiříčná.

„Profesorce Jiříčné jsme se rozhodli udělit čestný doktorát za excelentní prezentaci naší univerzity v České republice a ve světě a za šíření dobrého jména univerzity a města Zlína vytvořením architektonicky výjimečných budov Kongresového a univerzitního centra,“ uvedl rektor **prof. Petr Sáha**. Slavnostní ceremoniál symbolicky proběhl právě v prostorách Univerzitního centra; hudební gratulaci přednesl Evě Jiříčné houslový virtuos Václav Hudeček. V projevu, který Eva Jiříčná během akce přednesla, se zamýšlela nad přínosy a riziky moderních technologií v architektuře a nad týmovou spoluprací, bez níž by žádná stavba nevznikla.

„Není tajemstvím, že velmi často se architekt naučí víc na stavbě nebo ve výrobním procesu od těch, kteří vědí, jak dát dohromady dva kousky ocele, vyleštit svár, vytvořit nevytvořitelný tvar... Je třeba úsilí celého týmu, aby se dokončila i ta nejmenší stavba... Současně je třeba ještě většího týmu, který by přinesl do našich srdcí lidskost,“ uvedla světově uznávaná architektka. [jm]



Eva Jiříčná během ceremoniálu / foto: archiv UTB

## Šangri-la. Legenda je k vidění ve Zlíně.....

Chcete nahlédnout do barevného světa států ležících na úpatí himálajských velehor? Pokud ano, vydejte se do zlínského zámku, v jehož prostorách se nachází unikátní výstava ŠANGRI-LA, jež v sobě propojuje mystiku se skutečností.

Zlín je teprve třetí zastávkou této výstavy. V Bratislavě, kde ji otevírala Jeho Svátost dalajlama, celosvětově respektovaný duchovní vůdce Tibetu, vytvořila návštěvníký rekord Slovenska, mimořádný rozruch vzbudila i v Brně. Láká milovníky mýtů, cestování, filozofie, i všechny, kteří chtějí vidět na jednom místě co nejvíce o Tibetu, Nepálu, Bhútánu a Indii.

Právě z těchto zemí přivezl organizátor výstavy a cestovatel Rudolf Švaříček stovky předmětů, které vytváří neopakovatelnou atmosféru. A také rozmanitou, vždyť v jedné místnosti návštěvníci naleznou třeba

*„Je opravdu nádherná, jedinečná. S Jiřím Hanzelkou jsme poznali některé země pod Himálajem již před půlstoletím, třeba v Nepálu byli tehdy běloši naprostou raritou, a na výstavě na mě atmosféra tohoto světa opět po mnoha letech dýchla. Obdivuji, jaké množství předmětů dokázal Ruda Švaříček přivést, vím, jaké s tím měl těžkosti. Je po Emilu Holubovi cestovatelem, který dokázal přivést k nám nejvíce historicky cenných materiálů,“* upozornil **Miroslav Zikmund.**

*„Když jsem zvažoval, kam půjdeme s výstavou po rekordním Slovensku a domovském Brně, dříve než do Prahy mě to táhlo do Zlína. Rozhodl jsem se tak z úcty a přátelství k Miroslavu Zikmundovi, chci si jej ještě co nejvíce užít. Proto je Šangri-la nyní ve městě, kde Miroslav žije,“* svěřil se **Rudolf Švaříček.**



Výstava umožňuje seznámení s jinými kulturami / foto: Zdeněk Dvořák

první mešitu ve Zlíně, v dalších hinduistický ašram, buddhistickou svatyni, klášter, džungli s tygrem nebo vodní túni s rybami. „Expozice je vhodná pro všechny věkové skupiny, protože její koncepce myslí jak na dospělé, tak i na děti. Vystupte ze života problémů, spěchu a stresu a přijďte si užít atmosféru pohody, světa plného barev, historie, romantiky i nám vzdálené reality všedního dne lidí spjatých s přírodou a naberte duševní rovnováhu, ze které budete čerpat mnoho dalších dní,“ pozval k návštěvě **Rudolf Švaříček.**

Zlín získal výstavu i díky přátelství Švaříčka s cestovatelskou legendou Miroslavem Zikmundem, který si ji prohlédl už v Bratislavě ve společnosti dalajlamy. Přesto si ji nenechal ujít ani ve zlínském zámku.

Právě cestovatelům H+Z je věnován jeden z bonusů výstavy, legendární výpravy této dvojice jsou tématem samostatné expozice. Dalším je pak projekt Koruna planety – výstupy na nejvyšší vrcholy všech kontinentů.

Součástí výstavy je i řada doprovodných akcí. Uskutečnilo se například vystoupení indického soubor Spandan, který přivezl bezmála tři desítky atraktivních tanečnic a exotických hudebníků.

Výstava Šangri-la, jež získala jméno po bájném údolí, nad kterým nemá vládu čas ani smrt, potrvá ve Zlíně do 31. října. Spolupořadatelem výstavy je město Zlín. Více informací naleznete na adresách [www.sangri-la.cz](http://www.sangri-la.cz) a [www.livingstone.cz](http://www.livingstone.cz).

**Zdeněk Dvořák**

## Švaříček: Mystiku zažijete naplno

Výstava Šangri-la je dalším výjimečným projektem cestovatele Rudolfa Švaříčka, jenž před několika lety slavil ve Zlíně úspěch i s expozicí Tajemná Indonésie.

**Výstava Šangri-la je doslova nabitá zajímavými předměty. Jak dlouho jste je sbíral?**

Má první cesta do Himálaje se uskutečnila již v roce 1990 jako součást expedice Hedvábná stezka, která trvala půl roku. Následný projekt - expedice Marco Polo - trval dokonce rok a půl a kopíroval trasu legendárního italského cestovatele. Za tak dlouhou dobu na cestě se už dají vnímat okolní vjemy v širších souvislostech. Z lásky k Himálaji se stává celoživotní vášeň. Jezdím tam již více než dvacet let.

**Výstava má zatím pouze velmi kladné ohlasy. Čím to je?**

Nepál, Tibet, Indie a dnes hlavně Bhútán jsou mé oblíbené země. Snad je onen obdiv patrný i v samotné expozici. Navíc návštěvník výstavy mystiku zažije skutečně naplno. Velkoformátové fotografie tvoří kulisu k zajímavému začlenění do opravdové exotiky. Vše se dá nejen správně osahat, ale snad i naplno prožít včetně vůní a emocí.

**Proč by lidé měli výstavu vidět?**

Šangri-la je největší autorská výstava toho druhu ve Střední Evropě. Představuje magickou cestu za bájným údolím věčného štěstí Šangri-la, skrytým hluboko v Himálaji.

Výstava se neomezuje jen na nejzajímavější geografické oblasti, ale nabízí komplexní přehled o čtyřech zemích Himálaje – Nepál – Tibet – Bhútán – Indie. V šíři záběru je největší síla výjimečné expozice. [dvo]

## Dopravní podnik navštívily tisíce lidí

Přes 3 000 návštěvníků zavítalo v sobotu 18. června do areálu Dopravní společnosti Zlín – Otrokovice na Podvesné v rámci již tradičního dne otevřených dveří. „Letos poprvé se mohli svězt účastníci dne otevřených dveří elektrobusem,“ řekl vedoucí dopravního úseku Pavel Nosálek. Lidé měli ale zájem i o svezení historickými vozy, ať už to byl zlínský červený trolejbus 9Tr nebo zapůjčené staré autobusy sběratele Ladislava Tetery z Kroměříže. Dvě dvojice vozů, které jezdily mezi vozovnou a točnou Sportovní hala, byly stále obsazeny. Zlatým hřebem programu bylo premiérové představení modrého nově rekonstruovaného zlínského historického autobusu Škoda 706 RTO. [red]

## Investice v místních částech . . . . .

Přinášíme vám třetí část materiálu, který rekapituluje akce realizované v jednotlivých místních částech v roce 2010 na základě priorit komisí místních částí. Výčet, který zpracovala Monika Michálková ze Střediska komunikace s místními částmi zlínského magistrátu, přehledně ukazuje, kolik peněz se dostalo do jednotlivých částí Zlína a jakým způsobem byly využity.

### Priority KMČ Lhotka – Chlum

Vyčleněné finanční prostředky pro rok 2010: 415 000 Kč

Nevyčerpané finanční prostředky z roku 2009: 267 000 Kč

Celkem: 682 000 Kč

### Akce z roku 2009 k dokončení v roce 2010:

- oprava průsaků fontány a vyčištění odpadní kanalizace z fontány, Lhotka, 98 tis. Kč

### Zrealizované akce v roce 2010:

- rekonstrukce dětského hřiště č. 350, Chlum, 317 tis. Kč
- příspěvek na činnost SDH Lhotka, 10 tis. Kč
- výsadba zeleně v parku, Lhotka, 79 tis. Kč
- turistická mapa s vyznačením cyklotras vč. stojanu, Lhotka, 26 tis. Kč
- opravy komunikací, 29 tis. Kč
- nákup křovinořezu, 19 tis. Kč
- nákup sněhové frézy, 50 tis. Kč
- vybavení pracovníka na údržbu MČ, nákup materiálu, 5 tis. Kč
- osvětlení vánočního stromu (nákup světelných řetězů, instalace), 25 tis. Kč
- vánoční výzdoba, 3 tis. Kč

### Akce k dokončení v roce 2011:

- místní úprava provozu na pozemních komunikacích

Nevyčerpané finanční prostředky převedené do roku 2011: 22 000 Kč

### Priority KMČ Louky

Vyčleněné finanční prostředky pro rok 2010: 1 195 000 Kč

Nevyčerpané finanční prostředky z roku 2009: 363 000 Kč

Celkem: 1 558 000 Kč

### Akce z roku 2009 k dokončení v roce 2010:

- výstavba chodníku od točny MHD do ul. Zadní luhy, 595 tis. Kč

### Zrealizované akce v roce 2010:

- oprava chodníku, ul. Pod Vinohrady a projektová dokumentace na opravu komunikace, ul. Pod Vinohrady, 698 tis. Kč
- projektová dokumentace na opravu komunikace a chodníku, ul. K Cihelně, 82 tis. Kč
- příspěvek na zpevnění plochy pozemku 1437/2 drobnějším makadamem a drobná lokální oprava, 25 tis. Kč

- vývěsní skříňka, 13 tis. Kč
- instalace a údržba vánočního osvětlení, 7 tis. Kč
- neinvestiční dotace SDH Louky, Dětský den, 10 tis. Kč
- činnost KMČ a podpora společenských akcí (např. mikulášská akce), 5 tis. Kč

### Akce k dokončení v roce 2011:

- spoluúčast na financování projektové dokumentace na celkovou rekonstrukci mostu přes Chlumský potok včetně zastávky MHD, ul. Hasičská, předpokládaná částka za projektovou dokumentaci 400 tis. Kč
- zpracování projektové dokumentace na lávku pro pěší přes řeku Dřevnici k Ternu a OBI

Nevyčerpané finanční prostředky převedené do roku 2011: 124 000 Kč

### Priority KMČ Lužkovice

Vyčleněné finanční prostředky pro rok 2010: 725 000 Kč

Nevyčerpané finanční prostředky z roku 2009: 500 000 Kč

Celkem: 1 225 000 Kč

### Akce z roku 2009 k dokončení v roce 2010:

- projektová dokumentace na úpravu příjezdové komunikace ke hřišti, 58 tis. Kč

### Zrealizované akce v roce 2010:

- studie úpravy návsi, 100 tis. Kč
- oprava komunikace, ul. Horní, 598 tis. Kč
- oprava obrubníků, ul. Dlužkova, 10 tis. Kč
- drobná oprava komunikace, 5 tis. Kč
- přeložka veřejného osvětlení, ul. Novinová, 14 tis. Kč
- lavičky na návsi, 5 tis. Kč
- osvětlení vánočního stromu (nákup světelných řetězů, instalace), 34 tis. Kč
- podpora společenských akcí (dětský den, stavění máje, zájezd seniorů, akce SDH, mikulášská nadílka, podpora činnosti Junáka, nákup hraček a dalšího vybavení – využití prostor klubu seniorů), 43 tis. Kč

### Akce k dokončení v roce 2011:

- zřízení kryté čekárny na točně MHD, předpokládaná částka 150 tis. Kč

Nevyčerpané finanční prostředky převedené do roku 2011: 358 000 Kč

### Priority KMČ Mladcová

Vyčleněné finanční prostředky pro rok 2010: 1 502 000 Kč

Nevyčerpané finanční prostředky z roku 2009: 1 007 000 Kč

Celkem: 2 509 000 Kč

### Akce z roku 2009 k dokončení v roce 2010 (popř. vzhledem k náročnosti přípravy akce v následujících letech):

- projektová dokumentace na akci „stezka ke hřbitovu“, 38 tis. Kč
- příprava akce „rekonstrukce chodníku

podél silnice III/49016, ul. Náves, v roce 2009 čerpání 163 tis. Kč, v roce 2010 čerpání 185 tis. Kč

- projektová dokumentace na opravu opěrné zdi, ul. Náves – Stráně, 25 tis. Kč
- projektová dokumentace na úpravu křižovatky silnice III/49016 a ul. Stráně, v roce 2009 čerpáno 78 tis. Kč, v roce 2010 čerpáno 133 tis. Kč
- dotace TJ Sokol Mladcová na opravu oplocení dětského hřiště, 150 tis. Kč

### Zrealizované akce v roce 2010:

- oprava komunikace k Rádiu Zlín - II. etapa, 409 tis. Kč
  - osazení měřiče rychlosti při vjezdu na Mladcovou obousměrně, 157 tis. Kč
  - propojení ulic Jalovčí a Borůvková, 348 tis. Kč
  - proj. dokumentace na rekonstrukci komunikace, ul. Stráně po č. p. 296, 100 tis. Kč
  - projektová dokumentace na úpravu křižovatky, ul. U Hřiště – Náves, 10 tis. Kč
  - neinvestiční dotace TJ Sokol Mladcová, oprava malých fot. branek, 8 tis. Kč
  - neinvestiční dotace SDH Mladcová, výcviková plocha pro mladé hasiče, 20 tis. Kč
  - „Hoblovačka“ (dětský den), 48 tis. Kč
- Nevyčerpané finanční prostředky převedené do roku 2011: 878 000 Kč

### Priority MČ Pršténé

Vyčleněné finanční prostředky pro rok 2010: 1 102 000 Kč

Nevyčerpané finanční prostředky z roku 2009: 621 000 Kč

Celkem: 1 723 000 Kč

### Zrealizované akce v roce 2010:

- oprava chodníku, ul. Náves, 362 tis. Kč
- oprava chodníku, ul. Kútíky, 377 tis. Kč
- lokální opravy stávajících chodníků, 30 tis. Kč
- lokální oprava komunikace, ul. U Sokolovny, 16 tis. Kč
- osazení příčného prahu pro zpomalení dopravy, křižovatka ul. Hrabůvka - ul. Boční, 31 tis. Kč
- oprava odvodnění vozovky, ul. Pod Strání, 50 tis. Kč
- oprava odvodňovací šachty na křižovatce ul. Pod Strání a Nadhumení, 100 tis. Kč
- studie na rekonstrukci dešťové kanalizace, ul. K Rybníkům, 49 tis. Kč
- podpora společenských akcí (Dětský den, akce Podzimní hrátky s přírodou, mikulášská akce), 26 tis. Kč

### Akce k dokončení v roce 2011:

- prodloužení veřejného osvětlení o 2 ks, ul. Vinohrady, předpokládaná částka 115 tis. Kč (z toho v roce 2010 čerpáno za projektovou dokumentaci 23 tis. Kč)
- Nevyčerpané finanční prostředky převedené do roku 2011: 659 000 Kč



Zoologická zahrada patří k turistickým magnetům / foto: archiv

## Atraktivní části? Štípa, Malenovice i centrum . . .

O prázdninách do Zlína přijíždí turisté z celé republiky i ze zahraničí. Která část města je pro ně atraktivní? A co Zlíňané? Která z místních částí je atraktivní pro letní výlet? A která je turisty nejnavštěvovanější?

Odpověď je jasná – nejčastěji turisté, kteří do Zlína přijedou, zamíří do místní části Štípa. Jako magnet je přitahuje jedna z nejkrásnějších zoologických zahrad v republice – Zoo Lešná. „V průběhu dvou prázdninových měsíců Zoo Lešná navštíví asi 200 000 lidí, za celý loňský rok to bylo přesně 442 549 návštěvníků,“ potvrdila mluvčí Zoo **Romana Bujáčková**. Areal je originální rozdělením podle jednotlivých kontinentů a návštěvníci tak mohou podniknout cestu kolem světa za jeden den. „O prázdninách navíc mohou návštěvníci zažít každý den komentované krmení zvířat u sedmi stanovišť,“ dodala **Romana Bujáčková**. O prázdninách je zde otevřeno denně od 8.30 do 18.00.

Pro „přespolní“ i pro mnohé domácí je určitě nejatraktivnější přímo centrum Zlína. „Výhled ze střechy 21. budovy za hezkého slunečného dne doplněný o kávu v tamní re-

stauraci je zážitek, který by si neměl nechat utéct žádný návštěvník Zlína,“ doporučila **Dana Daňová**, ředitelka Centrály cestovního ruchu Východní Morava.

Když pomíneme centrum města a všechna muzea a galerie, které se zde nachází, a na které by si i místní mohli najít více času třeba v deštivých prázdninových dnech, stále ještě zbývá jedno velké lákadlo: hrad v místní části Malenovice. Na ten ročně zavítá kolem devíti tisíc návštěvníků a většina z nich právě o prázdninách. Muzeum jihovýchodní Moravy, které hrad spravuje, stihlo před letní sezonou opravit předhradí, takže zde výletníci najdou zbrusu nové sociální zázemí i automaty s občerstvením. „Na prázdniny jsme zrušili polední pauzu a provádíme návštěvníky celý den, tedy kromě pondělí,“ prozradil kastelán **Luděk Bubeník** a dodal: „V červenci jsme navíc připravili atraktivní noční prohlídky na 16. 7. od 21 hodin. Při těch nám pomáhá skupina historického šermu Revertar, jejíž členové si na noční hosty vždycky vymyslí nějaké překvapení. Jestli letos návštěvníci narazí v interiérech hradu na dobovou veselici s tanci nebo na strašidla, ovšem dopředu neprozradím.“

O prázdninách i obyvatelé Zlína podnikají výlety do jiných místních částí – oblíbeným cílem je třeba Biofarma Juré v Lužkovicích nebo vycházka přes Lesní čtvrť na Kudlov a do Jaroslavice s cílovou prémie v některém z místních hostinců. Oblíbený je i výšlap k Majáku se zastávkou v Areálu zdraví nad Letnou. Návštěvníky oblíbené je i lanové centrum na Mladcové, anebo cyklovýlet ke Zboženským rybníkům za Prštým.

**Blanka Kovandová**



Interiér malenovického hradu / foto: archiv

## Skautů ve Zlíně je přes pět stovek

V místních částech velkého Zlína fungují různé spolky – nejčastěji jsou to hasiči, fotbalisté, kluby maminek a další. Své pevné místo mají na území města také skauti, jejichž střediska najdete hned na pěti místech a sdružují přes 530 členů.

Oddíly navštěvují členové už od 5 let věku. Největší podíl má věková skupina od 6 do 15 let. Střediska provozují své klubovny, které jsou všechny dostupné MHD. „V klubovně se družinky nebo oddíly schází většinou týdně k pravidelným schůzkám. Ve Zlíně takové klubovny najdete ve čtvrti Mokrá, na ulici Větrná, na Pasekách nebo na Beckově za Krajskou nemocnicí T. Bati. Malenovické středisko funguje v klubovně na sídlišti a jedna skupinka se pravidelně schází i v Tečovicích, které jsou sice již samostatnou obcí, ale my ji počítáme pod Zlín,“ vysvětlila předsedkyně Okresní rady Junáka Jarmila Snášelová s tím, že zájemci najdou všechny potřebné adresy a kontaktní údaje na [www.skautizlinsko.cz](http://www.skautizlinsko.cz).

Před prázdninami měli skauti nejvíce práce s přípravou letních táborů. „Jsou pro nás vyvrcholením celého skautského roku a děti je navštěvují pravidelně. Pro letošní rok ohlásila ORJ na MMZ celkem 13 táborů, na kterých se předpokládá účast 305 osob. Jedná se pouze o tábory, které jsou částečně dotovány z Fondu mládeže a tělovýchovy MMZ. V celém okrese je ale počet pořádaných táborů dvojnásobný,“ vypočetla předsedkyně.



Střediska obvykle pořádají táborové pobyty na tradičních tábořištích, například v Držkové, Jasenné, Mirošově, Lidečku, Velkých Karlovicích a dalších místech. Celkem se táborů pod záštitou okresu zúčastní přes 700 skautů. „Na tábore se děti baví různými společenskými hrami, samostatně se rozvíjí, ale kromě toho se učí mnoha dalším skautským dovednostem, na které na pravidelných schůzkách během roku nezbývá čas. Učí se podrobné práci s mapou pomocí buzoly nebo GPS vysílačů, rukodělným pracím. Každoročně také procvičujeme problematiku první pomoci a řešení krizových situací,“ vysvětlila Jarmila Snášelová a dodala, že zlíňští skauti mezi sebou rádi přivítají nové kamarády. [bk]

## Omezení či přerušení dodávek elektřiny

Rozhořčené dotazy typu: „Proč jste nám neřekli, že nepůjde elektřina, máme malé děti... měli jsme objednanou stavební firmu...atd.“ kladou stále častěji obyvatelé zaměstnancům magistrátu. Nutno upozornit, že z energetického zákona má povinnost informovat o odstávce provozovatel distribuční soustavy, tedy např. E.ON. Požádá-li distributor statutární město Zlín o pomoc při oznámení plánovaného omezení nebo přerušení dodávek elektřiny, vyvěsí pracovníce příslušné kanceláře místní části informace ve „vývěškách“ a vyhlásí ji místním rozhlasem. Informace o přerušení dodávky elektrické energie je možné získat také na internetu. Na [www.zlin.eu](http://www.zlin.eu) je na úřední desce zveřejněn „prolink“ na webové stránky E.ONu, kde je možné si ověřit, zda není plánovaná v daný čas odstávka či přerušení elektrické energie pro konkrétní oblast. Magistrát však nemůže zajistit distribuci informace o připravované odstávce přímo do poštovních schránek odběratelů.

Pro úplnost dodáváme: Zákon č. 458/2000 Sb., o podmínkách podnikání a o výkonu státní správy v energetických odvětvích (energetický zákon) stanoví, že provozovatel distribuční soustavy má právo omezit nebo přerušit v nezbytném rozsahu dodávku elektřiny účastníkům trhu s elektřinou mj. při provádění plánovaných prací na zařízení distribuční soustavy nebo v jeho ochranném pásmu, zejména oprav, rekonstrukcí, údržby a revizí. V tomto případě je provozovatel distribuční soustavy povinen oznámit započetí a skončení omezení nebo přerušení dodávek elektřiny způsobem v místě obvyklým, nejméně však 15 dnů předem (§ 25 odst. 6 energetického zákona).

Ohlašovací povinnost nevzniká při provádění nutných provozních manipulací, při nichž omezení nebo přerušení dodávky elektřiny nepřekročí 20 minut. Provozovatel distribuční soustavy je povinen obnovit dodávku elektřiny bezprostředně po odstranění příčin, které vedly k jejímu omezení nebo přerušení. Jak bylo uvedeno výše, zákonnou povinností provozovatele distribuční soustavy je oznámit plánované přerušení nebo omezení dodávek elektřiny.

Energetický zákon v této souvislosti neupravuje konkrétní způsob oznámení, pouze stanoví povinnost „oznámit započetí a skončení omezení nebo přerušení dodávek elektřiny způsobem v místě obvyklým nejméně 15 dnů předem“.

[pr]



Město objednalo 1 390 smaltovaných tabulek / foto: Petr Baklík

## Přečíslování: smaltované tabulky a občanky ...

Tabulky s novými čísly popisnými, která byla přidělena baťovským domkům určeným k přečíslování, by měla magistrátu dodat společnost Smalt, s.r.o., ze Želechovic. Její nabídka byla ve výběrovém řízení, kterého se zúčastnily celkem tři firmy, vyhodnocená jako nejvýhodnější.

Od společnosti Smalt, s.r.o., Želechovice si magistrát objedná nejméně 1 390 tabulek, cena jednoho kusu je 142 korun 80 halířů včetně DPH, celkem tedy město Zlín zaplatí 198 492 korun. „*Jakmile bude uzavřena smlouva, započne výroba,*“ ujistil **Oldřich Hlaváček** z právního odboru města a dodal, že termín dodání tabulek je 29. června. Po tomto termínu začne instalace tabulek na fasády domů těch majitelů, kteří o to magistrát požádají pomocí formuláře, který obdrželi společně s rozhodnutím o přidělení nového čísla popisného. „*Instalaci provede město na své náklady,*“ doplnil mluvčí magistrátu **Zdeněk Dvořák**.

Pokračující proces přečíslování baťovských domků se výrazně projevuje na počtech žádostí o nový občanský průkaz, který je jedním z dokumentů, který si občané přihlášeni k trvalému pobytu v těchto stavbách musí po přidělení nového čísla popisného vyměnit. Zatímco v měsíci dubnu přijalo správní oddělení magistrátu celkem 770 žádostí, za měsíc květen to už bylo 1 551 žádostí,

tedy více než dvojnásobný počet. Všechny úkony, které v souvislosti s výměnou dokladů provádí odbory magistrátu, jsou pro občany dotčené procesem přečíslování zdarma, s výjimkou pořízení fotografie na nové občanské průkazy. Město vyšlo vstříc také imobilním a nemocným občanům. Ty, kteří si o to zažádali, navštívili pracovníci Odboru kanceláře primátora a kanceláří místních částí a pomohli jim s povinnostmi spojenými s přečíslováním, například nahlášením změny čísla popisného dodavatelům energií, zdravotním pojišťovnám, vyřízení nového občanského průkazu atd.

V souvislosti s přečíslováním magistrát komunikuje i s organizacemi – například pojišťovnami, bankami, Českou poštou atd. – kterých se projekt také dotýká. „*Nabídli jsme jim možnost zaslání seznamu s novými čísly popisnými. Některé organizace už si jej po této výzvě vyžádaly,*“ sdělila **Michela Dolanská** ze Střediska komunikace s místními částmi magistrátu.

Na změnách čísel popisných u baťovských domků město nepracuje kvůli vlastní potřebě, ukládá mu to zákon č. 227/2009 Sb. Ten v jednom ze svých článků stanovuje, že pokud se čísla popisná v těžce části obce shodují, obec rozhodne o změně a to do jednoho roku od nabytí účinnosti tohoto zákona.

[red]

## Informace o odvozu komunálního odpadu

Společnost Technické služby Zlín, s.r.o., upozorňuje na skutečnost, že odvoz komunálního odpadu v průběhu státních svátků ve dnech 5. a 6. července bude probíhat běžným způsobem bez časového posunutí. To znamená, že pravidelný úterní svoz bude proveden i v době státního svátku dne 5. července. Stejný režim platí i pro středu 6. července.

[red]

Doba bronzová 2000 př.n.l. ~ 750 př.n.l.



Stále častějším sídlem byla opevněná hradiska



Amfora a sekera z Malenovic

"Sluneční kolečka" ze Sazovic



Bronzové sekery ze Zlínska



Pískovcová forma z Kvítkovic



Nádoby kultury lidu popelnicových polí ze Zlína



Kopí z Napajedel



Vynález bronzu dal jméno novému období lidských dějin. Užívání bronzových nástrojů umožnilo obživu velkému množství obyvatel a tak dochází k prvnímu kontinuálnímu osídlení naší oblasti. V mladší a pozdní fázi doby bronzové se rozšiřuje kultura lidu popelnicových polí. Pojmenování vzniklo podle přísného dodržování žárového pohřebního rituálu. Tehdy také vznikl nejstarší sídlištní komplex přímo v centru dnešního Zlína.



# Sazovický poklad

Archaeologické zprávy z okolí Uh. Hradiště.

Od In. Lad. Červinky.

Sazovice (okr. Napajedla).

Poklad bronzů z trati "Laze".

Pan nadučitel A. Kříž upozornil mne, že také v blízkých Sazovicích našli hroby anebo aspoň jejich stopy; i zajeli jsme tam, abychom se bližších zpráv o nálezích tamějších dopídili. Při té příležitosti dověděli jsme se také od p. F. Nováka, že sazovský soused p. Jan Ryška na podzim minulého roku (1896) vyoral několik bronzových kruhů do sebe navlečených, množství drobnějších koleček, drátů a řetízků. Sám prý si od p. Ryšky vzal jednu takovou zelenou obroučku na památku, dal nám ji hned ukázati a daroval mi ji.

Rozumí se, když jsem tento velmi krásný náramek bronzový viděl, že mi nebylo nic pilnějšího, leda vyhledati hned nálezce a vyptati se na podrobné okolnosti nálezu a bylo-li by možno, uchrániti z něho všechno, co ještě nebylo ztraceno. Náhodou setkali jsme se hned na to s p. Ryškou samým a on na náš dotaz ochotně nám nejen vše vypravoval, nýbrž nemeškal s námi též zajíti k p. Kovářovi, kde celý nález byl v uschování, a přenechal ho velmi ochotně mým sbírkám.

Podle sdělení p. Ryšky byla tedy před časem nejprve vyorána hrubá sekyra bez úška, r. 1896 na podzim při podmítání strniště vyhodil pluh šest do sebe navlečených kruhů a teprve při hlubším orání podzimním v těch samých místech vyorána velká nádoba mísovitá plná drobných "stříbrných" a větších "měděných" předmětů. Nádoba byla pluhem vyvalena a rozdrčena úplně, zbyly z ní pouze velké, tlusté střepy, jichž si nikdo nevěšmal. P. Ryška všechno posbíral a hned prý místo samé otkou prohrabal, nenalezl však už v zemi jenom důlek, tam kde stála nádoba.

Avšak zajímavý ten nález vykonal ještě neméně zajímavé cesty. Poněvadž část těch věcí zdála se býti ze stříbra, přikládali tomu někteří p. Ryškovi známí důležitost a hned raděno, aby se to dobře prodalo. Na starost vykonati to vzal si podsedník Kovář, a jeho bratr hostinský z Karlovic odevzdal všechno židovi Löwymu v Napajedlích. Žid sběhal zlatníky v okolí a konečně zajel s tím do Vídně, avšak ani tam nepochodil, rozsoudili prý to, že je to z nějakého starého zvonu a úplně bezcenné. Nález putoval tedy zpět do Sazovic a povaloval se tam na komoře u Kovářů přes půl roku, děti si s leccím z toho i hrály, avšak neztratilo prý se z toho nic. Lze tedy nález, jak mně byl přenechán, považovati za úplný; počítám v něm celkem na 85 kusů. Váží skoro 2 kg...

## POZNÁMKA

*Sazovický poklad nebyl jediným, o kterém se ve Zlíně povídalo. Však také pověsti o tom, jak se "kopů poklady" jsou jedny z nejčastějších. Člověk musel být čistý jak lilie, jinak ho mohl poklad i rozmetat. Promluvit nesměl. Ani když se ho jakýsi strážce pokladu snažil vyrušit... A Tonek pokračoval: "Ten člověk musí být čistý, mít bílé oblečení a dušičku jak vykoupanou. Jediného slova nesmí povědět. Ani dech nesmí být slyšet. Poklad, jak uslyší cizí šepot a nebo jenom dýchání, změní se v zářivý kámen, jak kdyby mramorový, který hledačovy oči vypálí doběla. Přizene se tmavý víchř a zatočí s ním, že už domů cestu nenajde."*





Je krásné být sama sebou

**ASTOR**

40% sleva  
na celé portfolio značek  
Playboy a Tonino Lamborghini

PLAYBOY



Je krásné být sama sebou

**ASTOR**

25% sleva  
na celé portfolio značky Astor

**DROGERIE CENTRAL**

Po-Pá 8-19, So 8-12  
Nám. Míru 61, Zlín

\* platnost AKCE do 31.7. 2011  
\* [www.drogeriecentral.cz](http://www.drogeriecentral.cz)

## JÍDELNA - JAN PLHÁK

Penzion Bartošova čtvrť, Zlín

**NABÍZÍME  
OBĚDY ZA 46,- Kč**

**MENU SE SKLÁDÁ Z POLÉVKY, HLAVNÍHO  
CHODU, ČAJE A PŘÍPADNĚ SALÁTU**

- ➔ Zkuste, že dobře se dá najíst i za nízkou cenou
- ➔ Ochutnejte naši domácí stravu
- ➔ Seznamte se s příjemným personálem
- ➔ Po dohodě možno i s dovozem

**Dostanete se k nám autobusem č. 33  
nebo trolejbusem č. 2**

Těší se na Vás

**JÍDELNA - JAN PLHÁK**

Broučková 292, Bartošova čtvrť - Zlín

Tel.: 577 052 429, 777 680 302

[www.jidelnaplhak.cz](http://www.jidelnaplhak.cz)

## PŘÍLEPY rodinné domy



**IHNED K NASTĚHOVÁNÍ**

[www.rapos.cz](http://www.rapos.cz) - tel.: 573 398 311

9 000 poboček • 70 zemí světa  
165 000 makléřů  
SVĚTOVÁ JEDNIČKA V REALITÁCH

Century 21

**REALITKY NABÍZÍ NEMOVITOSTI  
MY VYŘEŠÍME VAŠE BYDLENÍ!  
MÁME 111 LET ZKUŠENOSTÍ.**



**Ing. Pavel Dočkal**  
18 let v realitách  
Tel. 736 611 616



**Ing. Jiří Prokop**  
9 let v realitách  
Tel. 605 248 126



**Jan Smažinka**  
5 let v realitách  
Tel. 608 939 020



**Ing. Jiří Fejtek**  
9 let v hypotékách  
Tel. 602 522 231



**Martin Fröhlich**  
18 let v obchodě  
Tel. 725 293 111



**Michal Janota**  
6 let v obchodě  
Tel. 725 293 888



**Dagmar Novotná**  
19 let v obchodě  
Tel. 777 165 166



**Roman Gajdošík**  
5 let stavařem  
Tel. 725 293 770



**Katarína Doležalová**  
22 let v obchodě  
Tel. 608 829 024

**Zavolejte makléři, kterého  
znáte a můžete mu věřit.**

**BYDLENÍ PO ROZVODU - NABÍZÍME:**

- nové družstevní byty od 350 tis.
- velké nájemní byty od 300 tis.

**Vyřešíme exekuci a ještě zbyte  
Zdarma oceníme Vaše bydlení**

**U nás vyřídíme financování nebo  
VRÁTÍME REZERVAČNÍ ZÁLOHU  
U nás vždy víte, za co nám platíte**

Century 21  
DOČKAL

CENTURY 21 Dočkal  
Dlouhá 515, 760 01 Zlín  
tel.: 577 018 811 a 736 611 616  
Každá kancelář je nezávisle vlastněná a provozována.  
[www.century21.cz](http://www.century21.cz)

## Cestovní pojištění

Využijte výhodné nabídky cestovního pojištění a dopřejte si klid a pohodu na Vaší dovolené s cestovním pojištěním Pojišťovny VZP, a.s.! Vybrat si můžete z široké nabídky pojištění, které bude nejlépe vyhovovat Vaším požadavkům!

**Registrace Elektronické zdravotní  
knížky s bonusem GARANCE PLUS  
na 1 rok zdarma**

S registrací Elektronické zdravotní knížky na pobočkách PVZP, a.s. získáte ZDARMA nejen internetový přístup ke svým zdravotnickým informacím, ale také pojištění pro případ hospitalizace GARANCE PLUS na 1 rok!



### Více informací:

Pojišťovna VZP, a.s., Zarámí 160, Zlín  
Web: [www.pvzp.cz](http://www.pvzp.cz), Tel: 577 001 282, 283  
Email: [michaela.ulehlova@pvzp.cz](mailto:michaela.ulehlova@pvzp.cz)



nebojte a seznamte se

**HRAD MALENOVICE**  
klenot na dosah ruky

- ✦ prohlídka interiérů hradu s průvodcem
- ✦ stálé expozice:  
HRADY JIHOVÝCHODNÍ MORAVY  
ŘEMESLA STARÝCH MALENOVIC  
ŠTERNBERKOVÉ V MALENOVICÍCH A POHOŘELICÍCH 1804 – 1945
- ✦ výstava fotografií cestovatele Libora Bureše  
VZPOMÍNKY Z CEST
- ✦ noční prohlídky hradu 16. července, 13. srpna

Otevírací doba (červenec – srpen):  
denně kromě pondělí 10:00 – 17:00  
poslední prohlídka v 16:00

[www.muzeum-zlin.cz](http://www.muzeum-zlin.cz)

MUSEUM  
Jihozápadní  
Moravy ve zlíne  
Zlínský kraj



Zlín - Lesní čtvrť N04774



Půldomek v žádané lokalitě Lesní čtvrť, ul. Prostřední, velmi dobrý stav, velká zahrada, možnost přístavby.

tel.: 603 246 680 1.599.000 Kč

Zlín - centrum N04540



Rodinný dům umístěný v centru města Zlína (Potoky - blízko městské policie), ideální pro komerční účely i pro bydlení.

tel.: 603 246 680 3.590.000 Kč

Zlín - Prštné N03421



RD 2x 3+1 se suterénem k podnikání. Lukrativní lokalita, dům je v původním stavu, určený k rekonstrukci, zahrada.

tel.: 603 246 680 2.850.000 Kč

Zlín - Kostelec N04762



Atraktivní dům v klidné lokalitě Zlín, Kostelec s prostornou zahradou. Zastřešená terasa, krb. Dostupnost MHD.

tel.: 603 246 680 3.490.000 Kč

Zlín - Kudlov N04024



Zděná chatka v zahradní kolonii obložena dřevem, podsklepená, v pěkném a klidném prostředí, příjezd.

tel.: 603 246 680 170.000 Kč

**BYTY K PRODEJI:**

1+kk Zlín - Podlesí, zděný	749.000 Kč
1+1 Zlín - Malenovice	839.000 Kč
1+1 Zlín - Javorová	850.000 Kč
2+kk Zlín - Podlesí, zděný	1.570.000 Kč
2+1 Zlín - Malenovice	900.000 Kč
2+1 Zlín - Na Honech	1.070.000 Kč
2+1 Zlín - Bartoš. čtvrť	1.550.000 Kč
3+1 Zlín - Moravská	1.230.000 Kč
3+1 Zlín - Podhoří	1.399.000 Kč

více na [www.zvonek.cz](http://www.zvonek.cz)

CESTOVNÍ AGENTURA

**ZVONEK**

Stačí jen pár kliknutí  
k Vaší dovolené!

LAST MINUTE  
EXOTIKA  
LETENKY  
VSTUPENKY



[www.cazvonek.cz](http://www.cazvonek.cz)

**PRODEJTE U NÁS VÝHODNĚ I VY!**

# Kouzlo proměny.



Výkup, sběr a přepracování kovových odpadů probíhá ve velmi moderním prostředí na centrální provozovně ve Zlíně.

Naše služby jsou uzpůsobeny tak, aby Vám zajišťovaly co největší pohodlí.

O Vás, naše zákazníky, se staráme vždy s úsměvem, ochotou a profesionální dobrou vyškolenou kolektívou a s důrazem na ekologii a bezpečnost manipulace s vašimi odpady.

Modernizací technologického parku šetříme Váš čas, nervy a v neposlední řadě životní prostředí.

Netolerujeme „zloděje“ kovů. Podezření bezodkladně konzultujeme s policií.

Vám osobně i Vašim firmám garantujeme vzájemnou ekonomickou výhodnost.

Kontejnery na kovový odpad přistavujeme zdarma.

Otvírací dobu jsme přizpůsobili Vašim potřebám až na současných sedm dní v týdnu.

Jsmo hrdí na to, že se k nám rádi vracíte a líbí se vám námi vytvářené prostředí a systém služeb.

Děkujeme.

**Vykupna.cz**

mapa a ceník na [www.vykupna.cz](http://www.vykupna.cz)

TELEFON 777 770 687 | EMAIL [INFO@VYKUPNA.CZ](mailto:INFO@VYKUPNA.CZ)

**VOKNO** s.r.o.

okna & dveře  
s tradicí



ZLÍN

Louky, K Cihelně 199, tel.: 776 877 877, e-mail: [zlin@v-okno.cz](mailto:zlin@v-okno.cz)

OTROKOVICE

Komenského 196, tel.: 577 921 558, e-mail: [otrokovice@v-okno.cz](mailto:otrokovice@v-okno.cz)

tel.: 800 10 10 72, web: [www.v-okno.cz](http://www.v-okno.cz)

Šetřte energii chráníte přírodu!



www.zitnaplno.cz

# ŽIT NAPLNO

Zlín • Vsetín

Začátek přednášek vždy v 18:00 hod.

Všichni hledáme odpovědi na otázky týkající se naší existence.  
Žijeme, abychom se učili a poznávali svět okolo nás.

Zlín

prostory Expozice  
Baťova mrakodrapu (suterén)

Třída Tomáše Bati 21

Vsetín

Městský úřad Vsetín Svárov 1080

- 25. 7. (Po) Můžeme rozumět budoucnosti?
- 26. 7. (Út) Poklad dávných svitků
- 27. 7. (St) Proč je tolik utrpení?
- 28. 7. (Čt) Osobnost, která změnila svět
- 29. 7. (Pá) Získat život – navždy
- 1. 8. (Po) Bude konec světa?
- 2. 8. (Út) Návrat Krále
- 3. 8. (St) Smrt a pak ...
- 4. 8. (Čt) Největší duchovní svody současnosti
- 5. 8. (Pá) Klíč k vnitřní svobodě

- 7. 8. (Ne) **Byznys a víra\*** (8. 8. Vsetín)  
Životní příběh Radima Passera
- 8. 8. (Po) **Tajemství stvoření\*** (7. 8. Vsetín)
- 9. 8. (Út) 6 plus jedna
- 10. 8. (St) Význam biblického křtu
- 11. 8. (Čt) To nejlepší teprve přijde
- 12. 8. (Pá) Čemu věříme

\* Změna místa konání přednášek ve Zlíně  
Univerzitní a kongresové centrum, Budova U13,  
Nám. T. G. Masaryka 5555

Pořádají: Sborny Církve adventistů s. d. ve Zlíně a Vsetíně ve spolupráci s Maranatha o.s. **Vstup VOLNÝ**

# Den ZDRAVÍ



**ZLÍN** | 19. – 20. července 2011 | nám. Míru (před radnicí)  
**VSETÍN** | 21. července 2011 | Svárov (před MÚ)

Můžete se těšit na:

- měření krevního tlaku
- měření hmotnosti
- individuální poradenství
- měření tuku v těle
- měření výšky
- měření maximální výdechové rychlosti
- Harward step test
- test životního stylu
- měření BMI

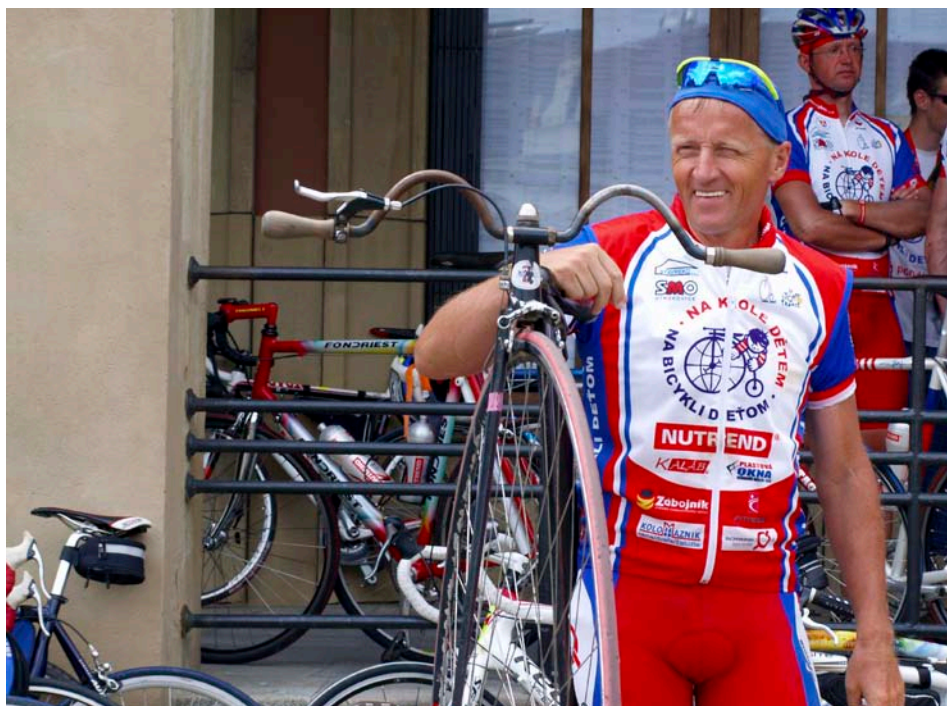
Všechny úkony jsou **BEZPLATNÉ.**  
(V případě měření cholesterolu si zájemci uhradí pouze cholesterolový proužek za 80 Kč.)

Souběžně bude probíhat  
„**Dětský den zdraví**“

Akce se pořádá  
ve spolupráci s městy  
Zlín a Vsetín.

**DEJTE ŠANCI SVÉMU ZDRAVÍ!**

www.zitnaplno.cz



Josef Zimovčák zařadil do trasy cyklotour i Zlín / foto: Zdeněk Dvořák

## Zimovčák: Je lepší, když si lidé pomáhají. . . . .

Na vysokém kole už zřejmě dosáhl všech možných sportovních cílů, teď pomáhá dětem. Josef Zimovčák, jeden z nejznámějších velocipedistů na světě, vymyslel a realizuje projekt Na kole dětem/Na bicykli dětom, jehož hlavním cílem je získávat finanční prostředky zdravotnickým zařízením v České republice a na Slovensku, která léčí onkologicky nemocné děti. Jedním z etapových měst letošního ročníku se stal i Zlín. „Udalo se to rychle. Setkal jsem s primátorem Miroslavem Adámkem, který je lékař a sportovec. Na tom, že se Zlín připojí k cyklotour, jsme se domluvili během pár minut,“ vzpomínal Josef Zimovčák.

### Jak se vůbec zrodil nápad projet Českou republiku a Slovensko a získávat peníze na léčbu onkologicky nemocných dětí?

Mám kamaráda z Bratislavy, jehož syn onemocněl leukémií. Dobře to dopadlo, lékaři ho vyléčili. A právě tento kamarád, z vděčnosti, uspořádal cyklotour z Bratislavy do Znojma a získal tak prostředky na léčbu takto nemocných dětí. Poté jsme se bavili o tom, že by cyklotour mohla mít více etap – a výsledkem je jízda přes celé naše republiky. Její letošní výtěžek je určený na zajištění pobytu malých pacientů ve Vysokých Tatrách.

### O projekt Na kole dětem/Na bicykli dětom byl velký zájem, ať už mezi veřejností nebo médii. Jak peloton vítali v jednotlivých městech a obcích?

Zájem byl značný, je poznat, že se cyklotour jela už druhým rokem a loni se odvedl kus práce. Děti chodily před školy, vítali nás zástupci měst, lidé se scházeli. Všem jsme všude hlavně říkali o poslání tohoto projektu, o tom, že je lepší, když si lidé pomáhají a chovají se k sobě slušně.

### Cyklotour je sice hlavně o pomoci, ale i o velkém sportovním výkonu. Jak jste se na něj připravoval?

Samozřejmě, příprava byla nutná, trénoval jsem poctivě a dlouhodobě. Jednotlivé

etapy cyklotour měřily přes sto kilometrů, zdolávali jsme kopce. Třeba Praděd v Jeseníkách. Na něm jsem se, to musím přiznat, se svým vysokým kolem bez převodů trápil, nakonec jsme jej ale vyjeli všichni.

### Cyklotour je dalším z vašich velkých projektů. Chystáte i nějaký další, ve kterém by byl opět prvořadý sportovní výkon?

Po těch letech, kdy byl prioritou výkon a Zimovčák, jsem se dostal do fáze, kdy těmito projekty jako cyklotour děkuji za to, co jsem mohl ve sportu prožít. A pomáhám jiným. V tom hodlám pokračovat. Za dva roky pojedeme cyklotour jako Tour de France dětem, za její výtěžek hodláme zprostředkovat dětem skvělý zážitek v podobě účasti na tomto skvělém závodě. A zážitek je nejlepší dar.

### Josef Zimovčák

Narozen 31. prosince 1956. Osminásobný mistr světa v jízdě na vysokém kole na 1 míli a 100 mil. Absolvoval jízdu napříč Amerikou, trasu z Los Angeles do Jacksonvillu měřící 4 356 kilometrů zvládl za 28 dnů. Je držitelem světového rekordu na 24 hodin výkonem 522, 250 km. Jako první velocipedista na světě zvládl ujet tři nejslavnější cyklistické závody světa – Tour de France, Giro d' Italia a Vuelto – ve stejných denních dávkách jako profesionální závodníci.

Zdeněk Dvořák

magazín **zlín.**

## Na kole dětem

Charitativní mezinárodní cyklotour, která se poprvé jela v roce 2010 z východoslovenské Nové Sedlice do západočeského města Aš. Loni organizátoři získali od sponzorů a drobných dárců na léčbu onkologicky nemocných dětí částku 600 tisíc korun. Letošní trať, dlouhá 1 635 kilometrů, vedla z Aše do Nové Sedlice, cyklotour trvala 11 dnů. K pelotonu, ve kterém šlapal například věhlasný chirurg Pavel Pafko, se mohl kdokoliv z dobrovolníků připojit a ujet libovolně dlouhý úsek.

## Na tenisovém turnaji opět triumfovala Rakušanka

Prvenství na mezinárodním tenisovém turnaji žen Smart Card Open MONET+, který se konal v červnu ve Zlíně na Vršavě, získala opět Patricia Mayrová-Achleitnerová z Rakouska. Rakušanka ve finálovém duelu dvouhry bez nejmenších problémů přehrála nejvýše nasazenou Xenii Pěrvakovou z Ruska. Mayrová-Achleitnerová byla na kurtu rychlejší, velmi dobře servirovala, měla přesnější údery i pevnější nervy. Jako první tenistka v historii zlínského turnaje obhájila vítězství. „Byla jsem překvapena svou velmi dobrou hrou. Tak hladký průběh jsem nečekala. Pouze jedna ztráta gamu v celém střetnutí hovoří za všechny komentáře,“ řekla po utkání rodačka z tyrolského Rumu. [sto]

## Úspěch moderních gymnastek SK Zlín

Na Mistrovství ČR v Základním programu, které se konalo v sobotu 4. června 2011 v Praze, si vybojovalo postup hned pět děvčat. Zlatou medaili a titul mistryně ČR získala Natalie Dudová. Bronzovou medaili vybojovala Eliška Pekárková. Na pátém místě skončila Karolína Štěpánová, 8. až 9. místo obsadila Anna Brunclíková a 11. až 12. místo Veronika Javorská. Děvčatům se dařilo také v kategorii družstev, kde nejlepší družstvo Jihomoravského a Zlínského území ve složení Veronika Kůrová, Natalie Dudová, Eliška Pekárková a Veronika Javorská vybojovalo stříbrnou medaili. [red]

inzerce

## Kde najdete obchody a služby?

### ALBI-JAZYKOVÁ ŠKOLA

ALBI – jazyková škola zapisuje do kurzů AJ, FJ, ŠJ, NJ a do Jednoletého jazykového kurzu AJ pro maturanty. Nabídka a termíny zápisu na [www.albi-js.cz](http://www.albi-js.cz), tel. 774 412 525.

### ANGLICKÁ ŠKOLIČKA - HLÍDÁNÍ DĚTÍ

Hlídní dětí od dvou let věku do předškoláků. Pro děti máme po celý den připraven kvalitní program v angličtině. Dle zájmu nabízíme zdravotní stravu. Tel: 774 332 711, [www.venter.cz](http://www.venter.cz)

### ARMY SHOP MILITARYLAND

Stylový obchod pro milovníky outdooru, army stylu, myslivce, rybáře, chalupáře. Vybavení do přírody. [www.military-land.cz](http://www.military-land.cz), Zlín, nám. TGM 2433, 1. internát za hotelem Garni, tel. 734 334 439

### MANIKÚRA, PEDIKÚRA, NOVĚ!

Přijďte vyzkoušet klasickou mokrou pedikúru nově! 100 % úleva od bolavých nohou. Ošetření nehtů speciálním přístrojem. Modeláž nehtů - gel, akrygel. Objednávky po - pá 8 - 17 hod. Tel. 603 956 671, [www.studio-anicka.wz.cz](http://www.studio-anicka.wz.cz), Studio ANIČKA, Sadová 6, Zlín.

## Přes Malenovice ve čtyřech pruzích

Po malenovickém úseku silnice I/49 se od poloviny června jezdí ve čtyřech pruzích. Cestování do Zlína nebo z krajského města do Otrokovic je tak výrazně plynulejší než doposud. Ostře sledovaná stavba bude nyní pokračovat druhou etapou. Jde o úsek od konce sídliště Malenovice po nájezd na I/55 v katastru Otrokovic, který bude zahájen po vydání stavebního povolení, tedy v průběhu druhé poloviny letošního roku. Hotovo by mělo být na podzim příštího roku. Rozšiřování klíčové komunikace I/49 je velmi komplikovanou stavbou a to především kvůli zdlouhavému výkupu pozemků. Investoři, Ředitelství silnic a dálnic – Správa Zlín, s řešením tohoto problému výrazně pomohlo město Zlín. [dvo]

## Co musíme žádat od zlínského Magazínu? . . . .

Magazín Zlín dlouhou dobu věrně sloužil představitelům města. Dle známého poznatku, že skončením voleb začíná příští předvolební agitace.

A tak jsme po léta mohli na stránkách Magazínu vidět stále a dokola tytéž fotografie zlínských radních. Ale i z textů čouhala jak sláma z bot chvála na „moudré“ hlavy města. Marně jsem na radnici posílal exempláře radničních zpravodajů (například z francouzského města Avignon), abych názorně dokumentoval, jak to dělají jinde. V podobně velkém městě.

I v Avignonu začali nedávno pověřovat jednotlivé zastupitele prací pro místní části. Tamní radniční zpravodaj je skutečně aktuální, bez nadužívaného „zpětného zrcátka“ (třebaže historie v Avignonu na vás promlouvá z každého zákoutí), v našem případě je to až posedlost baťovským fenoménem. Jenže o historii existuje dost knih a zpravodaj by měl být „posedlý“ přítomností, a ještě lépe, budoucností. Pokud ji můžeme pozitivně ovlivnit. Měl by zachycovat život města jako kronika, aby i po letech si v něm občané rádi zalistovali.

Občané Zlína si zaslouží mít po dvaceti letech svobodného rozvoje přece jen kvalitnější zrcadlo dění v krajském městě. Bez hloupého stranického hašteření, jak se stalo „dobrým“ zvykem při jednání zastupitelstva. Jen pro zajímavost.

Ve zmíněné Francii existuje zákon, kterým opozice nezastoupená ve vedení města má právo vyjádřit své názory v městském zpravodaji. V každém avignonském zpravodaji je zákon citován a opozice má k dispozici dvě stránky, třebaže ne vždy nabídnutý

prostor využívá. Nicméně občané mají příležitost seznámit se s variantním řešením celé řady aktuálních problémů. Proč s tím nezačít ve Zlíně?

Nedávno jsme v Alternativě vzpomínali na počátky Občanského fóra ve Zlíně. Naším tehdejším heslem bylo: „Nejsme jako oni!“ Časy se změnilly, a současné vedení radnice je složené ze zástupců stran a hnutí, které se distancovaly od přecházející „velké koalice“ a volby vyhrály. Občané byli znechuceni intrikami partajních sekretariátů, které bez ohledu na potřeby města umísťovaly na volební listiny stále tytéž kandidáty. Musíme věřit, že změna měla smysl. Že nová politická reprezentace města bude v úzkém kontaktu s legislativci, od nichž čekáme zásadní opatření na potírání korupce a řádné hospodaření s veřejnými prostředky. Kteří se nezpronevěří slibu pracovat pro občany této země a svoji práci budou chápat jako službu svým voličům. Zlínský Magazín k tomu jistě poskytne dostatek místa.

**Mgr. Miloslav Štěrba**  
(v letech 1990 až 1998  
člen Zastupitelstva města Zlína)

*Redakčně kráceno.*

*Texty na této straně nemusí být v souladu s miněním redakce.*

*Poznámka redakce:*

*I bez „francouzských zákonů“ nabízíme opozici dostatek místa. Je to například v rubrice Jiný názor nebo v rubrice K věci. Bohužel jsme žádný „jiný názor“ od opozičních zastupitelů neobdrželi.*



Jednání zlínského magistrátu obyvatelé města pozorně sledují / foto: Ivo Hercík

## Město Zlín má svou nezaměnitelnou, zvláštní vůni .....

S Josefem Poláškem, hercem a zlínským rodákem, jsme se potkali v týdnu, kdy město žilo Mezinárodním filmovým festivalem pro děti a mládež. V netradiční kavárně Slunečnice kolem nás kroužily plyšové postavičky, halekaly děti, hrála hlasitá hudba. Josefa co pár minut odvolávaly pracovní povinnosti průvodce Festivalových minut s Českou televizí – zkrátka měli jsme ideální podmínky pro tento rozhovor.

### **Kde přesně ve Zlíně je periferie vašeho dětství?**

Zrovna se nacházíme přímo v epicentru. Vyrůstal jsem ve vysokém činžáku na Družbě a sem (do Slunečnice) jsem chodil do školky. Tak jsem se dnes vrátil na místo činu po nějakých čtyřiceti letech a hezky si to tu prošel. Jinak se mé dětství odehrávalo přesně tady. My, z Družby a z činžáků, jsme sváděli bitvy s děckama z Morysáků. Plenili jsme zdejší stromy od třešní až po ořechy a bylo to fajn.

### **Čím je podle vás Zlín mezi ostatními městy jiný?**

Jiný je Corbusierem a Baťou. Má svou zvláštní, nezaměnitelnou vůni.

### **Jak dlouho už vlastně ve Zlíně nežijete? Jako vracující se „návštěvník“ jak vnímáte proměny Zlína?**

Jsem mimo Zlín prakticky od konce základní školy. Z toho, co se mi na proměnách Zlína líbí nebo nelíbí, výrazně převažuje to „líbí“. Třeba onen tolik diskutovaný kongresák. Ten je, Zlíne, záviděníhodný už i v tom, že vůbec je. Praha měla mít chobotnici a nemá, přestože vyhrála soutěž. Myslím si, že kdyby měl Gustav Eiffel takové neprůhledné „kamošstvo“ jako Kaplický, jeho věž v Paříži, kterou všichni obdivují a kvůli které tam přijíždějí, dnes nestojí.

### **Kam byste ve Zlíně pozval své přátele tak, abyste jim město ukázal v tom nejlepší?**

Rozhodně bych je vyvezl na střechu jedenadvacítky – pokud by to bylo jen trochu možné, tak přímo Baťovým výtahem. Také bych naplánoval výlet do Zoo Lešná, která je krásná a jedinečná svým členěním a polohou kolem zámku. Mimochodem k lešenskému zámku mám až sentimentální vztah – o prázdninách jsem tam brigádníčil jako průvodce.

### **Teď vás do Zlína na celý týden zase přivedl festival...**

Zlínské festivalové minuty jsem letos dělal už po páté s režisérem Ryšavým. Vždycky se na tu práci těším. Je to totiž ten druh práce, že si ani nevšimnete, že je to práce.



I když místy jde do tuhého, protože zlínský festival má silně napěchovaný program, často jsou dvě důležité akce na dvou různých místech. Jsou dva štáby, musí se přejíždět, přetahovat technika a lidi. Ale baví nás to.

### **Pro Zlíňany je vaše tvář v poslední době hodně frekventovaná. Jste vidět na plakátech, které propagují Městské divadlo Zlín. Co vás k tomu přimělo?**

Přimělo mě k tomu skutečně to, co je na plakátu napsáno. Totiž že divadlo mě baví.

### **Znáte zlínské divadlo? Viděl jste něco z poslední doby? Líbila by se vám třeba myšlenka hostování ve Zlíně?**

Nikdy jsem v Městském divadle nebyl na střeše a pod jevištěm. Ale vážně, současné divadlo asi tak, jak myslíte, příliš neznám. Ale mám tu spolužáky, kolegy z herecké školy a kamarády. Dlouho jsem nic neviděl, nebylo to časově vůbec možné, ale zážitky divácké mám. Mimořádná byla například inscenace Maryša. A hostovačka? Už něco bylo nastíněno, ale zatím je to jen myšlenka...

### **Můžete se pokusit o nějaké srovnání známé pražské scény a oblastního divadla? Myslím, že boj o diváka v Praze asi není tak těžký... nebo se pletu?**

Nejde jen o diváka, ale i o peníze. Žijeme v době, kdy existenci konkrétního divadla určují dotace. A ti, kteří je pro divadla uvolňují, se bohužel často řídí většinovým vkusem národa. Takže na prahu zániku je dnes například Divadlo Komedie v Praze

a my, diváci i herci, tím přicházíme o další alternativu v nabídce. Pokud to tak půjde dál, za chvíli bude jedno, do kterého divadla půjdete, všude se bude hrát jeden líbivý styl.

### **Vraťme se do zlínských ulic: V muzeu na zlínském zámku je zrovna k vidění výstava Pátrání po místě, kde lidé mohou do map města zaznamenat „svá“ důležitá místa. Kde podle vás leží srdce města?**

Myslím, že je to náměstí Práce, bez té Klémovy sošky mu to sluší.

### **Naopak, kterou částí Zlína procházíte nerad, nelíbí se vám, necítíte se tam dobře?**

Jako pěší cosi nerozumím prostoru – furt se tam tak nějak motám – pod nadjezdem na Jižňáky směrem k nádraží vlakovému přes nádraží autobusové.

### **A pokud byste měl odpovědět v anketě, jak si představujete ideální využití bývalého továrního areálu?**

Jejda teď tak narychlo to ze sebe nevytáhnou... Ale co se nabízí? Supermarket, který má kolem sebe spoustu jiných malých marketků, shopíků a butiků a nad tím garáže a kolem parkoviště... tak to by byla podle mne cesta do... pryč.

### **Vraťme se k vaší práci, jste velmi obsazený herec a mimopražští diváci si vás stejně nejvíc užijí v seriálech a filmech (i nezapomenutelných reklamách). Co vás čeká v nejbližší době?**

Je to dovolená! Pojedu s rodinou do Řecka.

**Tak přeji hezké léto.**

**Blanka Kovandová**

## O zlínských koupalištích .....

Když o prázdninách slunce rozpálí zlínské ulice, namíří si to mnozí nejkratší cestou k bazénu či koupališti. Dnes máme na výběr z více možností, můžeme dát přednost přírodnímu koupání nebo moderním bazénům. Ale Zlíňany to v létě táhlo k vodě i v době „předbazénové“. Staří pamětníci vzpomínali, jak byla drobotinou obsypaná kašna na náměstí, jak byly chladivé tůně a zátočiny ještě nezregulované Dřevnice. Hrátky v jejích zákoutích popisuje Antonín Bajaja ve své knize *Na krásné modré Dřevnici: „Zírám, ohromeně zírám. Pode mnou je prostor plný svitu. Odkud se bere? Přináší ho řeka? Plavou v něm ryby, jaké jsem nikdy neviděl. Mezi nimi se vznáší bílá bytost, sem tam se o ni ryby otřou, sem tam ji plácnou ocasní ploutví, možná si s ní chtějí hrát.“*

### Sto předtočených piv...

K létu patří občerstvení v podobě orosené sklenky vína nebo vychlazeného půllitru piva. A nálevny, hostince a restaurace odjakživa plnily roli středisek společenského života. Na konci 19. století a především ve 20. a 30. letech 20. století se staly také útočišti mnohých spolků, které neměly vlastní budovy. Ve Zlíně fungovalo v té době kolem šestnácti hostinců a otevírání dalších bylo přísně regulováno městským zastupitelstvem a Společenstvem hostinských a výčepníků.

Velmi zajímavý byl osud restaurace Monako, kterou postavili bratři Červinkovi v roce 1901. Ve své žádosti o udělení koncese uváděli: „Otevřením železnice ukazují se poměry v obci zdejší docela jinak, než-li se dříve za to mělo. Dlužno uvážiti, že nádraží jakož i nově zřízený závod industriální Baťa jest od města značně vzdálen, tedy že obecnstvo k nádraží cestující a taktéž i lid pracovní z továrny chtěje se občerstviti nebo pojísti odkázán jest na vzdálené hostince až na náměstí.“

K největšímu rozkvětu Monaka došlo ve 30. letech 20. století, kdy řízení podniku převzala dcera Ondřeje Červinky Marie Jugasová s manželem. Dcera Jugasových Zdena Hofmanová na tuto dobu vzpomíná takto: „Hosté mohli posvačit, poobědvat a povečeřet v restauraci, která byla oddělená od výčepní části. Po jídle se hosté bavili v kuželně nebo hrávali karty a kulečník. Největší nápor byl v pracovní dny kolem 14. hodiny, kdy se z Baťovy továrny vyřítíl žiznivý dav, na který už na pultě čekalo i více než sto předtočených piv.“ Velmi oblíbená byla obrovská zahradní restaurace, kde se přes léto střídaly dvě kapely a denně se tančilo na dvou tanečních kolech.

Prosperitu hostince zastavila nešťastná událost v listopadu 1944, kdy byl při leteckém útoku na Zlín zasažen bombou i dům Jugasových. Jeho oprava trvala celé tři roky a potom přišla další rána. V roce 1950 komunistické úřady restauraci Monako znárodnily a jeho majitelům zbyly pouze dluhy vzniklé při rekonstrukci. Pod správou Restaurací a jídelen hospoda postupně chátrala a v roce 1981 byla zbourána.

**Yvona Činčová,**  
Muzeum jihovýchodní Moravy



Koupaliště na Zálešné / foto J. Vaňhara 1932, Státní okresní archiv Zlín

Poetická místa brala za své při regulaci řeky, která umožnila vybudovat moderní říční lázně. Ty vyrostly na Podvesné, na levém břehu Dřevnice naproti soutoku s Fryštáckým potokem v roce 1924. Bazén dlouhý 140 metrů byl napájen z řeky a část zařízení sloužila v zimě k ledování. Později se v souvislosti s narůstajícím znečištěním řeky uvažovalo o přemístění lázně dál proti proudu (zhruba do míst nynějšího Zeleného koupaliště), záměr však nebyl uskutečněn a říční lázně na Podvesné sloužily až do roku 1932. Po jejich zrušení zbylo Zlíňanům dosluhující koupaliště u staré elektrárny, ale brzy si začali zvykat i na nové koupaliště



Koupaliště na Zálešné / foto J. Vaňhara 1932, SOKA Zlín

upravené přímo v korytu Fryštáckého potoka (Janušovice) a nedaleký bazén na Vršavě, předchůdce pozdějšího Žlutého koupaliště. Náhrada za oblíbené říční lázně byla hledána i na jiných místech. Během roku 1932 byla zvažována výstavba koupališť na Letné a na Čepkově, pro koupání měla být také upravena městská přehrada na Kudlovském potoce. Z těchto nápadů sešlo, brzy však byly vystavěny dva nové bazény poblíž centra rozrůstajícího se města. Menší bazén vyrostl ve školní čtvrti koncipované po roce 1931 arch. Miroslavem Lorencem, větší padesátimetrový bazén podle projektu arch. Vladimíra Karfíka v roce 1934 při are-



Školní čtvrt / foto J. Vaňhara 1937-1938, SOKA Zlín



álu Baťovy obuvnické továrny; brzy se mu proto neříkalo jinak než Baťák. (Foto vpravo: Adina Mandlová na koupališti u továrny v průběhu Filmových žní, foto O. Straka 1941, Státní okresní archiv Zlín).

Protože oba bazény záhy nestačily poptávce a lidé toužili i po přírodních koupalištích, vznikla v roce 1937 plovárna na dolním Zboženském rybníku a nedlouho poté i na požární nádrži v Prštném. Obě zanikly asi v roce 1940, ale zejména oblíbené Zboženské rybníky byly spontánně vyhledávány nadále. Jaroslav Kovanda o nich v Gumovém betlému píše: „Zboženské rybníky... první, druhý a ten poslední. Za nimi řídký smrkový les. Půda v létě jak vyhřátý plech... Zboženský první rybník byl nejhlubší, na rozdíl od dalších bez žabince. U přítoku zaplaven orobincem se záplavou čibuků, které tak špatně hoří.“

V roce 1941 se pomýšlelo na zřízení koupaliště na Fryštácké přehradě, ale opravdový nedostatek míst ke koupání nastal, když byl po bombardování Zlína (1944) načas vyřazen Baťák. Po válce byla proto alespoň provizorně obnovena plovárna na Zboženských rybnících a v roce 1947 uvedeno do provozu koupaliště pod Chlumskými rybníky v Loukách.

Skutečným řešením pro plavání ve Zlíně byla výstavba zimních lázní s pětadvacetimetrovým krytým bazénem podle projektu arch. Vladimíra Karfíka v roce 1950. Když v nich byl při rekonstrukci v polovině 80. let vybudován další padesátimetrový krytý bazén, dětský bazén a venkovní pětadvacetimetrový bazén, staly se lázně nejlépe vybaveným plaveckým střediskem v širokém okolí. Síť koupališť ve vnitřním městě byla dobudována koncem 50. let Zeleným kou-



palištěm v Bartošově čtvrti. V okrajových čtvrtích přibyla později dvě nová koupaliště: padesátimetrový bazén Riviéra pod hradem v Malenovicích byl otevřen v roce 1964. Vznikl na místě koupaliště upraveného koncem 20. let z dolního malenovického rybníka. Další bazén nabídl hotel Vítkovice postavený v roce 1972 nad lázněmi v Kostelci. Společenské a hospodářské změny po roce 1989 se nevyhnuly ani zlínským bazénům a koupalištím. Tradiční oblíbená trojka (Baťák, Žluté, Zelené) vzala za své, když



Skluzačka na koupališti u továrny, foto 1939, SOkA Zlín

první dva jmenované ustoupily podnikatelským a obchodním aktivitám. Zanikla také modernizovaná Riviéra v Malenovicích (2006). Naproti tomu se těší velké oblibě rekonstruované Zelené koupaliště, plavecký areál Lázní Zlín nebo bazén hotelu Lázně Kostelec s vyhřívanou vodou. Novou kapitolu v téměř stoleté historii zlínských koupališť, bazénů a plováren pak otevírá zbrusu nový plavecký areál Panorama na Jižních Svazích.

**Marcel Sladkowski**



Koupaliště na Janušticích / foto J. Vaňhara 1932, SOkA Zlín



Bazén u elektrárny / foto 1928–1929, SOkA Zlín

## Letní festivaly v okolí Zlína

K prázdninám patří i velké hudební festivaly pod otevřeným nebem. Největší hudební akcí v kraji je rocková přehlídka Masters Of Rock, která se koná v nedalekých Vizovicích od 14. do 17. července. Vystoupí na ní sedmdesát kapel. Hlavními hvězdami jsou Twisted Sister, U.D.O., Guano Apes, Overkill a Helloween.

Od 19. do 21. srpna se v areálu likérky Jelínek koná tradiční Vizovické trnkobraní, které svou účastí ozdobí Aneta Langerová, Anna K., skupiny Nightwork, Divokej Bill, No Name, Buty, Kapela Pieczarkow z Polska, Zdob Shi Zdub z Moldavska nebo domácí Fleret s Jarmilou Šulákovou. Pochopitelně nebude chybět soutěž v pojídání švestkových knedlíků a doprovodné programy, jako přehlídka folklorních souborů u kulturního domu.

Ve Hvozdné u Zlína zase místní ochotníci na každý prázdninový víkend připravili divadelní představení pro děti i dospělé a také koncerty písničkářů nebo muzikály. Uskuteční se v areálu Lovka u rybníka nebo v sále divadla ve Hvozdné.

Z letní nabídky hvozdenkých divadelníků jsme vybrali několik tipů: v neděli 3. července od 17.00 zahrají pohádku Jak rozesmát princeznu, v sobotu 9. července od 20.00 muzikál Mrazík, na sobotu 16. července od 20.00 si pozvali písničkáře Jiřího Březíka, v sobotu 23. července od 19.00 zazní světoznámé hity v programu ABBA Rockshow. Poslední červencovou sobotu od 20.00 mají ochotníci premiéru komedie Divadlo bude! Další prázdninovou premiéru Hvozdenští naplánovali na sobotu 12. srpna ve 20.00, kdy představí legendární muzikál Starci na chmelu v režii Jana Nejedlého.

Vrchol kulturní sezony zažívají v letních měsících Luhačovice. Kolonádní koncerty nejrozličnějších interpretů, divadelní představení a folklorní vystoupení jsou tam na programu skoro každý den. Vrcholem lázeňského léta bude festival klasické hudby Janáček a Luhačovice. Začíná 18. července a vystoupí na něm například Jiří Pavlica s Hradišťanem nebo operní pěvkyně Eva Urbanová. [sto]

## Kam o prázdninách vyrazit za kulturou

V době prázdnin a dovolených kulturní život ve městě usíná. Městské divadlo je zavřené, filharmonie nehraje, hudební kluby udělají nějakou akci jen příležitostně. Zato přichází čas letních festivalů. I přímo ve Zlíně se najdou pořadatelé, kteří se rozhodli „okurkovou sezonu“ oživit.

### Hudba za divadlem i pod hradem

Novinkou kulturního dění ve městě je letní scéna na nádvoří za Městským divadlem. Připravily ji společně kluby Zelenáčova šopa a Dílna 9472. Každý prázdninový čtvrtek od 19.00 na pódiu zahrají kapely různých žánrů.

„Chceme udělat letní hudební program pod otevřeným nebem a dát prostor kvalitním místním kapelám, které nemají moc příležitostí si zahrát,“ vysvětluje dramaturg přehlídky **Martin Juřík**.

Poslední červnový den léto za divadlem zahájí skupina Babolam, 7. července vystoupí Blues Power a Victoria Regia, o týden později Frank Zappa Quartet, po něm skupina Pass a 28. července přijde na řadu Podjezd. Tato zlínská bluegrassová skupina si navíc pozvala jako hosta amerického písničkáře Jonathana Manesse s doprovodnou kapelou Cauldron Mountain.

Srpnové čtvrtky na divadelním nádvoří zahájí skupina Orange, 11. srpna následuje F-dur Jazz Band, 18. srpna Blue Night a Victoria Regia, 25. srpna Gitans Blancs. Kromě koncertů nabídne pódium na divadelním nádvoří také představení souboru Hroch a Pásovec.

Když bude pršet, uskuteční se koncerty a divadelní představení v Zelenáčově šopě.

Jedenáctý ročník přehlídky Zlínský Woodstock se uskuteční v sobotu 30. července od 16.00.

V areálu firmy VLW pod malenovickým hradem zahrají kapely Cop, Folk team, písničkářka Žofie Kabelková, trio Lenky Dusilové a Druhá tráva s Robertem Křesťanem, kterou doprovodí americký hráč na foukací harmoniku Charlie McCoy.

### Folklor a výstavy

Mezinárodní festival tance a muziky Zlínské besedování 2011 se koná od 19. do 22. srpna. „Na letošním ročníku plánujeme účast pěti zahraničních souborů. Představí se folklorní soubory z Itálie, Polska, Slovenska a Mexika, tanečníci španělského flamenga, zlínské hudebníky a tanečníky, soubory z Čech i Moravy a dětské soubory,“ upozorňuje **Ivo Urban**, vedoucí pořádajícího zlínského souboru Vonica.

Hlavní program je na náměstí Míru ve Zlíně, festivaloví hosté ale vystoupí i v areálu společnosti VLW pod malenovickým hradem, ve zlínském kostele, v sále ve 32. budově Svitů nebo na kolonádě v Luhačovicích. Celý mezinárodní festival odstartuje v pátek 19. srpna v 19.00 na pódiu na náměstí Míru.

O prázdninách mají lidé ve Zlíně poslední možnost vidět dvě zajímavé výstavy. V Domě umění a druhém patře zámku se do 25. srpna koná přehlídka současného českého a slovenského výtvarného umění Nový zlínský salon. Muzeum jihovýchodní Moravy zase do 21. srpna hostí výstavu „Pátrání po místě“, která netradičním způsobem představuje zajímavá zákoutí města Zlína.

**Pavel Stojar**



Na festivalu Zlínský Woodstock vystoupí Robert Křesťan s kapelou Druhá tráva / foto: www.druhatrava.cz



# CHORVATSKO



## LAST MINUTE

### AUTOBUSEM ze ZLÍNA 8. 7.-17. 7.

FAŽANA - rodin. chaty Tereza	BS	2 990 Kč/os.
BAŠKO POLJE - lux. klim. domky	BS	4 490 Kč/os.
PROMAJNA - pav. Dukić A	HB	7 990 Kč/os.
BRIST - vila Marko	HB	7 990 Kč/os.
BAŠKA VODA - rodin. bungalovy	HB	7 990 Kč/os.
SV. FILIP I JAKOV - vila Toni	HB	8 490 Kč/os.
MAKARSKA - hotel Rivijera	HB	8 490 Kč/os.
GRADAC - penzion Neptun	HB	9 490 Kč/os.

### LETECKY z OSTRAVY 6. 7.-13. 7.

BAŠKA VODA - rodin. bungalovy	HB	10 990 Kč/os.
PROMAJNA - pav. Dukić A	HB	10 990 Kč/os.
GRADAC - penzion Posejdon	HB	11 990 Kč/os.
GRADAC - penzion Neptun	HB	12 990 Kč/os.

**Konečná cena zahrnuje:** 7x ubytování, uvedené stravování (BS - bez stravování, HB - polopenze) a dopravu vč. všech poplatků.

**Zlín, Zarámí 90 (vedle VZP) tel.: 575 570 553**

# Hurá na prázdniny

Zábavné odpoledne pro celou rodinu

### Program

- škola kouzel
- ZUMBA Show s Orianou pro děti i dospělé
- taneční vystoupení
- mini NoNimba - afro bubny
- pracovní dílničky
- adrenalinová stanoviště pro děti
- balóny pro všechny
- soutěže a losování o krásné ceny



**RE/MAX**

**radio Zlín**  
mediální partner

**MARTY**  
PRODUCTION

## Těšíme se na Vás

30.6.2011/15:00 hod./Náměstí Míru/Zlín

# Půjčovna SEGWAY ve Zlíně!



OFF-ROAD ADVENTURE



SIMPLY MOVING

## Zažijte něco nového!

Vyjeďte si do terénu, na vyhlídkový okruh nebo jen tak, kam Vás srdce potáhne... Porádáte reklamní akci, firemní workshop či setkání s přáteli? Se SEGWAY se určitě nudit nebudete!

Volejte  
**603 724 845**

Více informací na  
**www.ski4u.cz**

**SKI4U**  
www.ski4u.cz

**Sleva 10%**  
na vypůjčení po předložení tohoto kupónu. Slevy se nesčítají.



CHCETE VÍC NEŽ ŽALUZIE?  
PLISÉ, SILHOUETTE, JAPONSKÉ STĚNY,  
ŘÍMSKÉ NEBO DVOJITÉ ROLETY, ...



Dvojité roleta

STUDIO NEVŠEDNÍ STÍNÍCÍ TECHNIKY  
V NOVÉ VZORKOVÉ KANCELÁŘI VE ZLÍNĚ  
**WWW.KRASNAOKNA.CZ**

+420 773 111 991

## Vítání dětí do života

### ■ 1. dubna

Tomáš Wieden, nar. 8. 7. 2010, Lazy  
 Amálie Ševečková, nar. 31. 8. 2010, Slunečná  
 Sára Balajková, nar. 11. 9. 2010, Chmelnická, Prštné  
 Elen Hladíková, nar. 17. 10. 2010, Budovatelská  
 Ilona Mynářová, nar. 2. 11. 2010, Budovatelská  
 Matěj Janota, nar. 3. 11. 2010, Bří Sousedíků  
 Vojtěch Mašlar, nar. 10. 11. 2010, Okružní  
 Michaela Dolinová, nar. 12. 11. 2010, Mokrá  
 Matěj Rajnoch, nar. 12. 11. 2010, U Trojáku  
 Jana Burešová, nar. 15. 11. 2010, Jílová  
 Jan Matějka, nar. 15. 11. 2010, Jarolímovo nám., Malenovice  
 Vít Stenberger, nar. 19. 11. 2010, Lesní čtvrt  
 Anna Vaculíková, nar. 19. 11. 2010, V Dolině  
 Adéla Hutěčková, nar. 21. 10. 2010, Slunečná  
 Martin Vyoral, nar. 22. 11. 2010, Křiby  
 Michal Tržil, nar. 22. 11. 2010, Luční  
 Martin Ermeker, nar. 22. 11. 2010, Javorová  
 Denisa Holubová, nar. 4. 2. 2011, Podlesí

### ■ 8. dubna

Pavel Šmíra, nar. 23. 10. 2010, Tyršova, Malenovice  
 Sabina Benischková, nar. 22. 11. 2010, Padělký  
 Patrik Berger, nar. 22. 11. 2010, Borová  
 Klaudie Hradilová, nar. 23. 11. 2010, Klabalská  
 Ladislav Vaculík, nar. 29. 11. 2010, Podlesí  
 Michal Stránský, nar. 30. 11. 2010, Příkrá  
 Tobias Výchonský, nar. 30. 11. 2010, M. Alše, Prštné  
 Štěpán Honek, nar. 3. 12. 2010, Benešovo nábreží  
 Samuel Hoffner, nar. 5. 12. 2010, Okružní  
 Jiří Vyoral, nar. 6. 12. 2010, Mostní  
 Jakub Vinter, nar. 6. 12. 2010, 2. května

### ■ 15. dubna

Tereza Žáčková, nar. 21. 9. 2010, Dolní konec, Velíková  
 Tomáš Skácelík, nar. 7. 12. 2010, B. Němcové  
 Magdaléna Výsmeková, nar. 8. 12. 2010, Středová  
 Darja Romanina, nar. 8. 12. 2010, Dolečky, Štípa  
 Kryštof Konečný, nar. 8. 12. 2010, Chelčického, Malenovice  
 Anna Čevelová, nar. 9. 12. 2010, Luční  
 Radka Valkovičová, nar. 10. 12. 2010, Mladcová  
 Zoe Pastorová, nar. 12. 12. 2010, Podvesná  
 Šimon Slovák, nar. 14. 12. 2010, Borovicová  
 Daniel Škamrala, nar. 16. 12. 2010, Česká  
 Adéla Horáková, nar. 16. 12. 2010, Voženílkova  
 Lukáš Očadlík, nar. 18. 12. 2010, Větrná  
 Marie Landtová, nar. 18. 12. 2010, Zálešná  
 Kristýna Součková, nar. 19. 12. 2010, Na Honech  
 Adéla Hotařová, nar. 20. 12. 2010, Zlínská, Kostelec  
 Natálie Hubáčková, nar. 21. 12. 2010, Chelčického, Malenovice

## kina .....

### ■ MULTIKINO GOLDEN APPLE CINEMA, VELKÉ KINO, KINO KVĚTEN

7. července .....  
**HANNA**  
 USA/Něm/VB - 2011 - 111 minut - titulky - (12) - Falcon - akční, thriller  
 Hrají: Saoirse Ronan, Cate Blanchett, Eric Bana, Tom Hollander, Olivia Williams  
 Režie: Joe Wright

**ŽENY SOBĚ**  
 USA - 2011 - (15) - 125 minut - titulky - Bontonfilm - komedie  
 Hrají: Kristen Wiig, Maya Rudolph, Rose Byrne, Chris O'Dowd, Melissa McCarthy  
 Režie: Paul Feig

14. července .....  
**HARRY POTTER A RELIKVIE SMRTI (ČÁST 2)**  
 VB/USA - 2011 - (12) - WarnerBros. - fantasy  
 Hrají: Daniel Radcliffe, Rupert Grint, Emma Watson, Helena Bonham Carter, Jim Broadbent, Robbie Coltrane, Warwick Davis, Tom Felton, Ralph Fiennes  
 Režie: David Yates

21. července .....  
**STROM ŽIVOTA**  
 USA - 2011 - 138 minut - titulky - (12) - Film Europe - drama/fantasy  
 Hrají: Brad Pitt, Sean Penn, Jessica Chastain, Fiona Shaw, Irene Berard, Jessica Fuselier  
 Režie: Terrence Malick

28. července .....  
**AUTA 2**  
 USA - 2011 - 110 minut - český dabing - (0) - Falcon - animovaný  
 Režie: John Lasseter, Brad Lewis

**INTIMNÍ PAST**  
 USA - 2011 - (15) - 91 minut - titulky - Bioscop - drama, thriller  
 Hrají: Jeffrey Dean Morgan, Hilary Swank, Christopher Lee  
 Režie: Antti Jokinen

**JANA EYROVÁ**  
 VB - 2011 - 120 minut - titulky - (12) - Bontonfilm - drama  
 Hrají: Mia Wasikowska, Michael Fassbender, Jamie Bell, Holliday Grainger, Judi Dench  
 Režie: Cary Fukunaga

### LETNÍ KINO - SVAH ZLÍN

Změna programu vyhrazena.  
 Začátky představení 21.15. Vstupné 79 Kč

30. června .....  
**OBČANSKÝ PRŮKAZ**  
 ČR - 2010 - 137 minut - (12) - Falcon - tragikomédie  
 Hrají: Libor Kovář, Matouš Vrbna, Jan Vlček, Jakub Sárka  
 Režie: Ondřej Trojan

1. července .....  
**PAŘBA V BANGKOKU**  
 USA - 2011 - 100 minut - titulky - (15) - WarnerBros. - komedie  
 Režie: Todd Phillips  
 Hrají: Zach Galifianakis, Ed Helms, Bradley Cooper, Ken Jeong, Justin Bartha, Jamie Chung, Todd Phillips, Mami Van Doren

2. července .....  
**X-MEN: PRVNÍ TRÍDA**  
 USA - 2011 - 110 minut - titulky - (12) - Bontonfilm - akční/sci-fi  
 Hrají: James McAvoy, Michael Fassbender  
 Režie: Matthew Vaughn

7. července .....  
**RYCHLE A ZBĚSILE 5**  
 USA - 2011 - 130 minut - titulky - (12) - Bontonfilm - akční  
 Hrají: Vin Diesel, Paul Walker, Dwayne Johnson  
 Režie: Justin Lin

8. července .....  
**PAUL**  
 VB - 2011 - 104 minut - (12) - titulky - Bontonfilm - komedie  
 Hrají: Simon Pegg, Nick Frost, Seth Rogen, Jason Bateman, Bill Hader, Jane Lynch, Kristen Wiig, Jeffrey Tambor  
 Režie: Greg Mottola

9. července .....  
**CZECH MADE MAN**  
 ČR - 2011 - (15) - 85 minut - Falcon - komedie/drama  
 Hrají: Jan Budař, Kateřina Brožová, Martin Písařík  
 Režie: Tomáš Řehořek

14. července .....  
**THOR**  
 USA - 2011 - (12) - 130 minut - český dabing - Bontonfilm - fantasy  
 Hrají: Chris Hensworth, Natalie Portman, Stellan Skarsgard  
 Režie: Kenneth Branagh

15. července .....  
**SUCKER PUNCH**  
 USA - 2011 - 110 minut - titulky - (12) - WarnerBros - akční/fantasy  
 Režie: Zack Snyder. Hrají: Emily Browning, Abbie Cornish, Jena Malone

16. července .....  
**HLAVNĚ NEZÁVAZNĚ**  
 USA - 2011 - 112 minut - titulky - (12) - Bontonfilm - romantická komedie  
 Hrají: Natalie Portman, Ashton Kutcher, Kevin Kline  
 Režie: Ivan Reitman

**LEVNÝ VÍKEND**  
 Změna programu vyhrazena.  
 Začátky představení 21.15. Vstupné 50 Kč

21. července .....  
**HARRY POTTER A RELIKVIE SMRTI - ČÁST 1**  
 VB/USA - 2010 - 146 minut - (10) - WarnerBros. - čes. dabing - dobrodružný/drama/fantasy  
 Hrají: Daniel Radcliffe, Emma Watson, Rupert Grint  
 Režie: David Yates

22. července .....  
**KAJÍNEK**  
 ČR - 2010 - 118 minut - (15) - HCE - thriller  
 Hrají: Tatiána Vilhelmová, Konstantin Lavroněnko, Boguslaw Linda  
 Režie: Petr Ják

23. července .....  
**AVATAR**  
 USA - 2009 - 161 minut - český dabing - (12) - Bontonfilm - akční/sci-fi  
 Režie: James Cameron. Hrají: Sam Worthington, Sigourney Weaver, Michelle Rodriguez

28. července .....  
**HARRY POTTER A RELIKVIE SMRTI (ČÁST 2)**  
 VB/USA - 2011 - 150 minut - (12) - čes. dabing - WarnerBros. - dobrodružný/drama/fantasy  
 Hrají: Daniel Radcliffe, Emma Watson, Rupert Grint  
 Režie: David Yates

29. července .....  
**TRANSFORMERS 3**  
 USA - 2011 - 134 minut - (0) - Bontonfilm - akční/sci-fi  
 Hrají: Shia LaBeouf, John Turturro  
 Režie: Michael Bay

30. července .....  
**PIRÁTI Z KARIBIKU - NA VLNÁCH PODIVNA**  
 USA - 2011 - 137 minut - (0) - Falcon - akční, fantasy  
 Hrají: Johnny Depp, Geoffrey Rush, Penelope Cruz  
 Režie: Rob Marshall

### VELKÉ KINO - AKCE

9. července v 19.30 hod. ....  
**DĚTI RÁJE (ŽIVĚ)**  
 Přímý přenos baletu z Pařížské opery v HD kvalitě a prostorovém 5.1 zvuku na velkém filmovém plátně.

Balet inspirovaný stejnojmenným filmem Marcela Carné podle scénáře básníka Jacquese Prevéra oživuje ducha staré Paříže 19. století. Ve filmových kulisách vzpomíná mim jménem Babiliste na svůj příběh ztracené lásky, ve kterém jsou skutečný a jevištní svět úzce provázány. Choreografem baletu (2008) je étoile baletu Pařížské opery José Martinéz, kterého diváci přenosu mohli vidět jako mlynáře v třírohém klobouku a mecenáše v Malé tanečnici Edgara Degase.  
 Hrají: Étoiles, sólisté a sbor Baletu Pařížské opery, Orchestr Pařížské opery  
 Režie: Choreografie: José Martinez, Hudba: Marc-Olivier Dupin

**FILMOVÝ KLUB SENIORŮ (FKS)**  
 Vybrané filmové projekce nejen pro seniorské diváky.  
 Cena projekce je 30 Kč. Cena 3D projekce je 50 Kč.

6. července v 10 a 14 hod. .... Velké kino  
**KRÁLOVA ŘEČ**  
 VB - 2011 - (15) - 118 minut - titulky - Bontonfilm - drama  
 Hrají: Colin Firth, Helena Bonham Carter, Geoffrey Rush, Derek Jacobi  
 Režie: Tom Hooper

13. července v 10 a 14 hod. .... Multikino  
**NICKYHO RODINA**  
 ČR - 2010 - 102 minut - český/titulky - (0) - Bontonfilm - drama  
 Hrají: Michal Slaný v roli Nicholase Wintona, Klára Issová, Joe Schlessinger  
 Režie: Matěj Mináč

20. července v 10 a 14 hod. .... Velké kino

### LÁSKA A JINÉ ZÁVISLOSTI

USA - 2010 - 112 minut - (12) - titulky - Bontonfilm - romantická komedie  
Hrají: Jake Gyllenhaal, Anne Hathaway, Hank Azaria  
Režie: Edward Zwick

29. července v 17 hod. .... Kino Květen

### ČERTOVA NEVĚSTA

ČR - 2011 - 101 minut - (0) - Bontonfilm - pohádka  
Hrají: František Němec, Sabina Laurinová, Jana Andresíková  
Režie: Zdeněk Troška

## divadla, filharmonie..

### ■ MĚSTSKÉ DIVADLO

Tř. T. Bati 4091/32, www.divadlozlin.cz, e-mail: prodej@divadlozlin.cz  
prodej vstupenek ve Velkém kině: 577 437 008, po - pá 9 - 20 hod.  
Golden Apple Cinema (multikino): 571 817 255, po - ne 9 - 21 hod.

Otevírací doba pokladny v červenci a srpnu

1. července 13 - 18 hod.

4. - 8. července 13 - 18 hod.

9. - 31. července pokladna uzavřena

1. - 31. srpna po-pá 13 - 17 hod.

3. července ve 20 hod. .... zahrady zámku Holešov

### CARLO GOLDONI: SLUHA DVOU PÁNŮ

### ■ FILHARMONIE BOHUSLAVA MARTINŮ

Kongresové centrum Zlín, tel. 577 005 742, 734 641 782,  
e-mail: pokladna@filharmonie-zlin.cz

V červenci je pokladna uzavřena

Prodej předplatného na 66. koncertní sezonu 2011/12 a vstupenek na mimořádný koncert zahájen 1. srpna

6. července v 18 hod. .... Hukvaldy, Amfiteátr

### MEZINÁRODNÍ HUDEBNÍ FESTIVAL JANÁČKOVY HUKVALDY

A. Dvořák: Legendy, op. 59, č. 4, 5, 6

L. Janáček: Glagolská mše

Solisté: Petra Alvarez Šimková, soprán, Eliška Weisssová, alt, Michal Lehotský, tenor, Slovensko, Jiří Sulženko, bas

Petr Rajnoha, varhany

Spoluúčinkuje: Akademický sbor Žerotín, sbormistr: Pavel Koňárek

Dirigent: Stanislav Vavřínek

8. července ve 20 hod. .... jízdná Louckého kláštera

### HUDEBNÍ FESTIVAL ZNOJMO - SLAVNOSTNÍ

#### ZAHAJOVACÍ KONCERT FESTIVALU

B. Martinů: Scherzo (z Malé taneční svity H123) - koncertní premiéra

F. Poulenc: Concert champêtre pro cembalo a orchestr

A. Dvořák: Symfonie č. 9, Novosvětská

Solistka: Monika Knoblochová, cembalo

Dirigent: Roman Válek

17. července v 19.30 hod. .... Luhačovice, kostel Sv. Rodiny

### FESTIVAL JANÁČEK A LUHAČOVICE

A. Dvořák: Legendy, op. 59, č. 4, 5, 6

L. Janáček: Glagolská mše

Solisté: Petra Alvarez Šimková, soprán, Eliška Weisssová, alt, Michal Lehotský, tenor, Slovensko, Jiří Sulženko, bas

Petr Rajnoha, varhany

Spoluúčinkuje: Akademický sbor Žerotín, sbormistr: Pavel Koňárek

Dirigent: Stanislav Vavřínek

## galerie .....

### ■ ALTERNATIVA

Osvoboditelů 3778, www.zlin.eu, 577 018 162, 604 220 473

po - pá 8 - 12 a 13 - 17 hod., so 10 - 16 hod.

Vstupné 120 Kč, studenti, důchodci 50 Kč

do 16. července .....

### JINDŘICH ŠTREIT: CESTA KE SVOBODĚ

Kolekce fotografií Cesta ke svobodě zachycuje uživatele zakázaných drog v různých životních situacích. Snímky vznikaly v letech 1996-1999 na území celé ČR. Jejich velká část byla pořízena v terapeutické komunitě Pastor Bonus na Bruntálsku. Zde se Jindřich Štreit seznámil s Davidem Ševčíkem. David léčbu neukončil, vrátil se zpět na ulici a posléze byl odsouzen. Snímky Davida v drogovém rauši, ve věznici i v prostředí terapeutické komunity se tak staly leitmotivem celého cyklu.

11., 12. a 14. července v 19 hod. ....

13. července v 18 hod. ....

### SRI CHINMOY CENTRUM - PRÁZDNINOVÝ

#### TÝDEN S MEDITACÍ

Vstup volný. Naučte se medítovat, zpívat mantry, poslechněte si koncert meditační hudby na meditačních večerech, na které bude navazovat bezplatný kurz.

1. srpna - 7. září .....

### VÝSTAVA SOUTĚŽNÍCH NÁVRHŮ NA VYBRANÉ LOKALITY V CENTRÁLNÍ ČÁSTI MĚSTA ZLÍNA

Veřejné architektonické soutěže o návrh: na rekonstrukci podchodu na náměstí Práce ve Zlíně, s důrazem na konstrukční řešení a detail; na revitalizaci Gahurova prospektu - předprostoru Kulturního a univerzitního centra ve Zlíně, s důrazem na výtvarné řešení a detail; na revitalizaci prostoru parku Komenského ve Zlíně

### ■ GALERIE KABINET T.

32. budova továrního areálu Svit, Zlín, www.kabinett.cz

Út - ne 9 - 17 hod.

12. července - 28. srpna .....

### LENKA VÍTKOVÁ, JIŘÍ VALOCH

Vernisáž v úterý 12. července v 17 hod.

### ■ ART GALERIE ZLÍN

T. Bati 56, www.pavezkadesign.cz, tel.: 603 271 434

Po - st 12 - 20 hod., čt 10 - 17 hod., pá 12 - 17 hod.

do 19. července .....

### „SOUZNĚNÍ“ LENKA KLOFÁČOVÁ PAVÉZKOVÁ

Vosková batika na plátně, pastely, kresby a obrazy malované technikou olej a akryl.

20. července - 23. srpna .....

### PAVEL SASÍN: AUDIOVIZUALITY

Obrazy malované kombinovanou technikou. Ke každému obrazu je přiloženo CD s hudbou, která autora inspirovala. Vernisáž 20. července v 18 hod.

V prodejní galerii jsou zastoupena díla známých i neznámých autorů z celé České republiky i ze zahraničí. Obrazy, grafika, sochy a reliéfy, užité a dekorativní sklo a keramika, šperky, design a dárky.

### ■ KRAJSKÁ GALERIE VÝTVARNÉHO UMĚNÍ VE ZLÍNĚ

Dům umění, nám. T. G. M. 2570, tel. 577 210 662, www.kgu.zlin.cz  
Út - ne, 9 - 17 hod., ne - vstup zdarma

do 28. srpna .....

do 28. srpna .....

do 28. srpna .....

do 28. srpna .....

### VI. NOVÝ ZLÍNSKÝ SALON 2011

### ■ GALERIE KINCOVÁ

Sokolská 420, Zlín, tel.: 577 221 708, 603366715

www.galeriekincova.cz, út-pá 10 - 13 a 14 - 17 hod., so 9 - 12 hod.

12. - 26. července .....

### JANA ZWINSOVÁ: LETNÍ KOLEKCE

Stálá výstava spolupracujících autorů

## museum .....

### ■ MUZEUM JIHOVÝCHODNÍ MORAVY VE ZLÍNĚ

Soudní 1, Zlín, tel. 577 004 611; fax 577 004 632

www.muzeum-zlin.cz, propagace: Hana Čubánová, tel.

577 004 626, e-mail: h.cubanova@muzeum-zlin.cz

expoziční: tel. 577 004 611; 577 004 635

Út - pá 9 - 12; 13 - 17 hod., so, ne, svátky 10 - 12 a 13 - 17 hod.

poslední návštěva v 16.30 hodin

stále .....

stále .....

### PAMĚTNÍ SÍŇ FRANTIŠKA BARTOŠE

#### S INŽENÝRY HANZELKOU A ZIKMUNDEM PĚTI SVĚTADÍLY

#### ZLÍNSKÉ FILMOVÉ STUDIO OD REKLAMY

#### K TVORBĚ PRO DĚTI

do 28. srpna .....

do 28. srpna .....

PÁTRÁNÍ PO MÍSTĚ

Poznejte Zlín, jak ho neznáte

5. května - 4. září .....

#### FOTOSOUTĚŽ H+Z

„CO JSME VIDĚLI NA SVÝCH CESTÁCH A OSTATNÍ PŘEŠLI“

Vítězné práce 6. ročníku soutěže

#### PRÁZDNINOVÉ PROGRAMY PRO SKUPINY

Objednávky na telefonním čísle 577 004 620 nebo na e-mail:

objednávky.skoly@seznam.cz

Lektorka účastníky vyvedne v pokladně muzea. Při nepřízní počasí se programy spojené s vycházkou přesouvají do prostor muzea.

Téměř každý týden v průběhu prázdnin bude připraveno jedno dopoledne pro rodiče a děti. Program probíhá při minimálním

počtu 5 účastníků, kapacita je omezena 30 osobami.

## Sňatky

### ■ 7. května

Jiří Králík, Lenka Pešková (Zlín, Zlín)

Ladislav Váňa, Sylva Bednaříková (Zlín, Zlín)

Ondřej Hróz, Kateřina Hotová (Zlín, Zlín)

### ■ 13. května

Milan Chlup, Helena Sousedíková (Zlín, Zlín)

### ■ 14. května

Martin Raška, Kateřina Andrášková (Zlín, Zlín)

### ■ 21. května

Michal Smola, Anna Procházková (Zlín, Zlín)

### ■ 27. května

Petr Jakšič, Ivana Koláčková (Valašské Klobouky, Zlín)

### ■ 28. května

Jakub Bank, Iveta Vokounová (Zlín, Zlín)

## Jubilanti nad 90 let

Adamíková Františka

Balajková Anežka

Bížová Eliška

Burkot Alois

Dostálová Josefa

Dujková Alžběta

Evanžinová Františka

Gillová Olga

Hájková Zdeňka

Hrůzková Anna

Kopeček Josef

Kučera Antonín

Minaříková Božena

Nováková Marie

Nováková Vlasta

Podepřel Stanislav

Podešvová Draho-

míra

Pokorný Oldřich

Prokopová Ludmila

Slovák Vilém

Stavjaníková Dra-

homíra

Stolařová Vlasta

Štachová Marie

Vaculová Hedvika

Vlková Marta

Vybíhal Jaromír

Vybíhalová Berta

Vyoralová Bohumila

## Vzpomínka



V pátek 10. června si zástupci Muzea jihovýchodní Moravy ve Zlíně v čele s ředitelem Antonínem Sobkem a Krajské knihovny Františka Bartoše v čele s ředitelkou Zdeňkou Friedlovou, připomněli 105. výročí úmrtí Františka Bartoše. Přímou na mladcovském hřbitově, kde je tento slavný rodák, pedagog a národopisec pochován, uctili jeho památku položením kytic na jeho hrob. Ke vzpomínkovému aktu se přidal i krojovaný pár z valašského souboru Kašava, jako výraz úcty k člověku, z jehož díla folklorní soubory čerpají dodnes.

## Divadlo nabízí tři nové programy pro předplatitele

Městské divadlo Zlín nabízí nové programy pro předplatitele. Jsou zaměřeny na seniory, předškolní zájemce o zlínské divadlo a poslední pak na školáky.

První program nese název V divadle nejsem sám a je určen především seniorům. „Často se setkáváme s tím, že lidé by do divadla rádi zavítali, ale nemají s kým a samotným se jim nechce. Pokud se nám ozvou, rádi jim zprostředkujeme doprovod ať už v podobě dámy, či gentlemana,“ konstatoval Michálek.

Nejde ale o žádnou formu seznamovací kanceláře. „Jen z naší databáze najdeme někoho, kdo má podobný problém, a zkontaktujeme je. Zda si pak ještě zajdou na kávu, bude jen čistě jejich věc. Mohou se stát přáteli nebo jen divadelními partnery,“ podotkl ředitel divadla.

Druhý projekt je určen všem, kteří si dosud mysleli, že cesta do divadla se nevyplatí a jmenuje se Svezte se do divadla. „Chceme umožnit návštěvu divadla i mimozlínským divákům, kteří třeba nemají automobil, nebo jim nejede v danou dobu žádný spoj,“ vysvětlil Michálek. Divadlo takovým zájemcům zajistí dopravu. „Bud' najdeme některého ze stávajících předplatitelů z okolí, který by mohl zajistit svoz, nebo pokud bude zájemců více, můžeme nechat vypravit i celý autobus. Další variantou je, že oslovíme starosty obcí a domluvíme zájemcům nějaký finanční příspěvek na dopravu,“ podotkl Michálek. Pokud se najde dobrovolník, který sám do divadla zamíří a ještě vezme další lidi, divadlo ho finančně zvýhodní, získá například předplatné zdarma.

Třetí projekt je zaměřený na školáky a jmenuje se Dotkni se divadla. „Chceme u dětí podpořit užší vazbu k divadlu. Nebudeme je proto jen zvát na běžná školní představení, ale uspořádáme pro ně speciální akci, kdy se budou moci podívat i do zákulisí a blíže tak zjistit, jak se divadlo vlastně tvoří,“ dodal Michálek. [hš]

1. července v 9 hod. ....

### GYMNAZIUM ZLÍN

**GYMNAZIUM ZLÍN**  
Program využívá jedinečnou polohu muzea, které se nachází uprostřed zámeckého parku. Děti si v tvořivé dílně vyrobí Knihu stromů – svůj osobní zápisník, do kterého si budou zapisovat postřehy z pátrání v parku, kde bude probíhat druhá část programu.

12. července v 9 hod. ....

### GYMNAZIUM ZLÍN

**GYMNAZIUM ZLÍN**  
Program, který bude vycházet z aktuální výstavy Pátrání po místě, děti seznámí se zajímavými místy prezentovanými na výstavě. S interaktivní knižkou – Průvodcem po městě Zlíně se na některá místa vydají.

20. července v 9 hod. ....

### GYMNAZIUM ZLÍN

**GYMNAZIUM ZLÍN**  
Program dětí hravou formou seznámí s historií zlínského filmového studia. V expozici filmu pro ně budou přichystány aktivity, jejichž prostřednictvím se blíže seznámí se zvukovými jmény zlínského filmu, a ukázky nejkrásnějších animovaných filmů natočených ve zlínském filmovém studiu.

27. července v 9 hod. ....

### GYMNAZIUM ZLÍN

**GYMNAZIUM ZLÍN**  
K prázdninám patří cestování. V muzeu můžeme prostřednictvím fotografií cestovatelů J. Hanzelky a M. Zikmunda navštívit celý svět.

23. července ve 13 hod. ....

### GYMNAZIUM ZLÍN

**GYMNAZIUM ZLÍN**  
Výlet do starých pískovcových lomů, které je dodnes možné objevit jižně od Zlína. Výlet doplní zasvěcený výklad geoložky muzea Mgr. Kateřiny Žaludkové, která se stane průvodkyní po neznámých stezkách.

Sraz zájemců je vždy v určený čas před vchodem do zámku. Všechny vycházky a výlety jsou pořádány zdarma a konají se i při mírném dešti.

### GYMNAZIUM ZLÍN

**GYMNAZIUM ZLÍN**  
Budova č.1, v těsné blízkosti autobusového nádraží Housa Car Mgr. Miroslava Štýbrová, tel. 577 522 225; fax: 577 522 232, e-mail: m.stybrova@seznam.cz, shoemuseum@seznam.cz, www.muzeum-zlin.cz

Út - pá 9 - 12, 13 - 17 hod., so, ne, svátky: 10 - 12, 13 - 17 hod.

více než tisíc exponátů obuvi prohlídky zlínského mrakodrapu výstava kabelek, tašek, košíků

### GYMNAZIUM ZLÍN

**GYMNAZIUM ZLÍN**  
Luděk Bubeník, tel. 577 103 379; www.muzeum-zlin.cz, e-mail: kastelan.malenovice@seznam.cz, Út - ne 10 - 12 a 13 - 17 hod. Středověký hrad (hradní interiéry, lovecké trofeje, vyhlídka z věže a noční prohlídka hradu).

stálé expozice. ....

### GYMNAZIUM ZLÍN

**GYMNAZIUM ZLÍN**  
ŠTERNBERKOVÉ V MALENOVICÍCH A POHOŘELICÍCH 1804-1945

**GYMNAZIUM ZLÍN**  
DŘEVO, PROUTÍ, SLÁMA V TRADIČNÍ RUKODĚLNÉ VÝROBĚ

výstavy. ....

### GYMNAZIUM ZLÍN

**GYMNAZIUM ZLÍN**  
VZPOMÍNKY Z CEST - VÝSTAVA FOTOGRAFÍ

## krajská knihovna . . . .

### ■ KRAJSKÁ KNIHOVNA F. BARTOŠE

tř. Tomáše Bati 204, Zlín, P.B. 58, tel.: 577 210 018  
info@kfbz.cz, www.kfbz.cz

### VÝSTAVY

červenec, srpen . . . . . Ústřední knihovna, 1. a 2. patro

### CIKÁNSKÉ BROŽE

Sdružení dětí a mládeže Romů ČR

červenec . . . . . Obvodní knihovna Jižní Svahy

**KŘÍDLA MOTÝLÍ - KOLÁŽE ZUŠ ZLÍN-JIŽNÍ SVAHY**

### KURZY PRO VEŘEJNOST

(Vzdělávací centrum v přízemí Ústřední knihovny)

11., 12. a 13. července 10 - 12 hod. ....

**ELEKTRONICKÁ POŠTA A KOMUNIKACE PŘES INTERNET**

Poplatek pro registrované čtenáře 180 Kč/pro ostatní 210 Kč  
Příhlášky na Informačním a referenčním centru knihovny nebo na tel. 577 210 018, linka 126 nebo 122, e-mailu ucebna@kfbz.cz

## PROVOZNÍ DOBA V OBDOBÍ PRÁZDNIN OD 4. ČERVENCE DO 28. SRPNA

5. a 6. července budou všechny provozovny uzavřeny – státní svátky

### ÚSTŘEDNÍ KNIHOVNA

Oddělení pro dospělé čtenáře po - pá 10 - 18 hod.; so zavřeno

Oddělení pro děti po, út, čt, pá 10 - 16 hod.

Oddělení pro mládež po, út, čt, pá 10 - 16 hod.

Čítárna a studovna po - pá 10 - 18 hod., so zavřeno

Hudební oddělení\* út 9 - 11 hod. a 14 - 18 hod.; čt 14 - 18 hod.

Zvuková knihovna\* út 9 - 11 hod.

V týdnu od 18. do 22. července budou uzavřeny všechny provozovny

Ústřední knihovny s výjimkou čítárny.

\* Z důvodu rekonstrukce atria Ústřední knihovny je v červenci omezen provoz východní části přízemí budovy. Dokumenty z hudebního oddělení a zvukové knihovny je možné půjčovat a vracet v čítárně-studovně v přízemí.

### OBVODNÍ KNIHOVNA JIŽNÍ SVAHY

Oddělení pro dospělé čtenáře po 14 - 18 hod.; út, čt 9 - 11 a 14 - 18 hod.

Oddělení pro děti po, út, čt 13 - 16 hod.

### OBVODNÍ KNIHOVNA MALENOVICE

út, čt 9 - 11 a 13 - 17 hod.

### OBVODNÍ KNIHOVNA DÍLY

st, pá 9 - 11 a 13 - 17 hod.

### POBOČKA PODLEŠÍ

po 13 - 17 hod.

Ostatní pobočky - provozní doba beze změny; srpen zavřeno

## základní umělecké školy . . . . .

### ■ ZUŠ ZLÍN-JIŽNÍ SVAHY

Kružní 4699, tel. 577 143 767, 734 446 001,  
www.zuszlín.inext.cz, e-mail: info@zusokruzni.cz

### VÝSTAVY VÝTVARNÉHO OBORU

červenec . . . . . knihovna Jižní Svahy

### KŘÍDLA MOTÝLÍ

Výstava koláží

červenec . . . . . Velké kino

### VÝSTAVA VÝTVARNÉHO OBORU

červenec . . . . . Galerie Art&books

### KRESLÍME, MALUJEME, VYSTRÍHUJEME

## děti, mládež, rodina . .

1. července 10 - 12 hod. . . . . DDM Astra, Družstevní ul.

### HURÁ NA PRÁZDNINY

Práce ve výtvarném atelieru, Playstation party, ukázky z kroužků, malá ZOO, hry a zábava. Tel. 577 142 742, p. Malíková

9. července a 6. srpna ve 13 hod. . . . . Galaxie

### ZÁVODY DĚTÍ NA JEZDÍTKÁCH

Tel. 571 118 980, www.galaxiezlin.cz

12. - 13. července. . . . . Salesiánský klub mládeže

### KAVÁRNA PRO MAMINKY S DĚTMI

Tel. 577 243 009, saleklub@quick.cz, www.zlin.sdb.cz  
tel. 577 212 020, 732 376 193,  
www.cpr-zlin.cz, e-mail: cpr@cpr-zlin.cz

11. července 8 - 16 hod. Centrum pro rodinu, Jižní Svahy

### EXKURZE U ZÁCHRANNÉ SLUŽBY

18. července 8 - 16 hod. Centrum pro rodinu, Jižní Svahy

### NAVŠTĚVA KADERNÍKA A VIZÁŽISTKY

12. července 8 - 16 hod. Centrum pro rodinu, Jižní Svahy

### LEZECKÁ STĚNA, HRY, VÝROBA ŠPERKŮ

13. července 8 - 16 hod. Centrum pro rodinu, Jižní Svahy

### SKLÁRNA, NAVŠTĚVA ZÁMKU VIZOVICE

19. července 8 - 16 hod. Centrum pro rodinu, Jižní Svahy

### ZOO LEŠNÁ

14. července 8 - 16 hod. Centrum pro rodinu, Jižní Svahy

### DESKOVÉ HRY

20. července 8 - 16 hod. Centrum pro rodinu, Jižní Svahy

### BOWLING KOMÍN

15. července 8 - 16 hod. Centrum pro rodinu, Jižní Svahy

### EXKURZE V KINĚ

21. července 8 – 16 hod. Centrum pro rodinu, Jižní Svahy  
**MĚSTSKÁ A STÁTNÍ POLICIE**

22. července 8 – 16 hod. Centrum pro rodinu, Jižní Svahy  
**JÍZDA NA KONI V PŘÍRODĚ**

24. – 30. července a 30. července. – 6. srpna ..... Český  
Krumlov - Soběnov

#### **RODINNÁ UTUŽOVACÍ DOVOLENÁ**

Nabídka společného i individuálního programu.

červenec, srpen .....

#### **DÍLNY: KERAMIKA, KREATIVNÍ DÍLNA, BŘÍŠNÍ**

##### **TANCE, ŽONGLOVÁNÍ**

T klub Pod Stráněmi (9-12 let), Mgr. Hana Tománková, tel.  
577 011 947, e-mail: tomankova@unko.cz, Unie Kompas, www.  
unko.cz; po – pá 13.30 – 18 hod.

červenec, srpen .....

#### **DÍLNY: KYTAROVÁ DÍLNA, ŽONGLOVÁNÍ, KREATIVNÍ DÍLNA**

T klub DOMA (13 až 21 let); Mgr. Michaela Matochová, tel.  
739 309 419, e-mail: matochova@unko.cz; po – čt 15 – 20 hod.  
a pá 14 – 18 hod.

červenec, srpen út – ne .....

#### **PRÁZDNINOVÁ GALAXIE 2V1**

Celodenní vstup do Galaxie pro dítě, teplý oběd, pitný režim, 230  
Kč/dítě. Tel. 571 118 980.

www.galaxiezlin.cz

14. července 14.30 – 17.30 hod. Sarkander, Divadelní 6

#### **ŠPERKY Z FIMA A ZVÍŘÁTKA Z PLOVOUCÍ**

##### **HMOTY**

Přihlášky na e-mail: sarkander.akce@seznam.cz, tel. 575 570 295

21. července 14.30 – 17.30 hod. Sarkander, Divadelní 6

#### **VÝROBA SMALTOVANÝCH ŠPERKŮ A ŠPERKŮ Z KRÍŠTALOVÉ PRYSKYŘICE**

Přihlášky na e-mail: sarkander.akce@seznam.cz, tel. 575 570 295

23. července a 20. srpna ve 14 hod. Galaxie

#### **ZÁVOJ DĚTÍ I DOSPĚLÝCH NA HOROLEZECKÉ STĚNĚ**

Tel. 571118980, www.galaxiezlin.cz

28. července 9 – 17 hod. nám. Míru

#### **LETNÍ PÁRTY S M+M NEJEN PRO DĚTI**

www.mmreality.cz

## kurzy .....

11. - 15. července denně 16.30 – 19 hod. .prostory VŠUP

#### **PRÁZDNINOVÉ KURZY**

- kresba podle modelu

- malířské techniky (tempera, olej)

**VÝTVARNÉ KURZY – MACHALÍNKOVÁ**

tel. 728 989 184,

www.machalinkova-kurzy.webnode.cz

červenec, srpen .....

#### **ZÁPIS NA KURZY ORIENTÁLNÍHO TANCE**

Tel. 608 751 645, www.delila.cz

#### **NORDIC WALKING**

Lekce dynamické chůze se speciálními holemi pro začátečníky i po-  
kročilé - všechny věkové kategorie.

www.sportyztin.cz, tel. 724 710 877, 571 117 690

červenec, srpen ..... náměstí Míru, budova pošty III. NP

#### **LETNÍ ŠKOLA TANCE!**

Jednotlivé lekce orientálního tance a Cardio Dance, minikurzy  
tance s hedvábnými vějíři, Bollywoodu (indický filmový tanec),  
„Raks Sharki“ - úvod se závojem, Havajského tance, Tribal dance,  
Street dance, Ladies Salsa, orientálního tance pro úplné začáteční-  
ce a Novinka! Bursó Flamenco para principiantes.

www.orientalintance.com, tel. 737 702 492,

e-mail: janananor@seznam.cz

## senioři .....

### ■ KLUB SENIORŮ U MAJÁKU

K Majáku 5005

Výuka německého jazyka pro mírně pokročilé; přihlášky na tel.  
731 236 938.

po od 14.30 do 16 hod. .... výuka němčiny

po od 16.15 hod. .... kalanetika

st od 9 hod. .... turistický kroužek

čt od 9.30 hod. .... hlavní návštěvní den

Stolní tenis, šachy, počítač, od 14 hod. besedy, promítání filmů,  
půjčovárny knih, přednášky, šipky. Další činnost dle domluvy.

### ■ KLUB SENIORŮ KVÍTKOVÁ

tel. 577 437 605, st a čt 13 - 17 hod.

po od 14 hod. .... pěvecký kroužek mužů i žen

út od 9.45 hod. .... angličtina

út od 12 hod. .... taneční kroužek,

út od 13.30 hod. .... turistický kroužek

út od 14 hod. .... petang

st ..... klubový den - zpěv, tanec, přednášky,

st od 14 hod. .... besedy

čt ..... kuželky, šipky, taroky, šachy, beseda,

čt od 14 hod. .... zpěv

pá od 9 hod. .... francouzština

17. a 31. července 14.30 – 19 hod. .... hotel Moskva

#### **TANEČNÍ ZÁBAVA**

25. července – 7. srpna .....

#### **PLÁNOVANÁ DOVOLENÁ V KLUBU**

### ■ KLUB SENIORŮ MALENOVICE

Mlýnská ul., tel. 577 106 120 od 13 hod.

po ..... pravidelná setkání od 13 hod;

po - so od 9 do 12 hod. .... stolní tenis, šipky

út ..... práce s počítačem, internet

st ..... karty mužů od 14 hod

čt ..... šachy od 17 hod

### ■ KLUB SENIORŮ KUDLOV

budova MŠ, e-mail: ks.kudlov@seznam.cz

čt 15 - 17 hod. .... hlavní návštěvní den

besedy, internet, stolní tenis, šipky, karty, plánované akce

### ■ KLUB SENIORŮ V PŘÍLUKÁCH

čtvrtek 14 - 18 a 18 - 19 hod. .... kondiční cvičení

7. července .....

#### **YCHÁZKA SPOJENÁ S NÁVŠTĚVOU KOŇSKÉ**

##### **FARMY**

14. července .....

#### **PÉČE O PLETĚ V LETNÍM OBDOBÍ**

21. července .....

#### **BESEDA S PÍSNÍČKAMI**

28. července .....

#### **TURISTIKA**

### ■ SEKCE UČITELŮ A ŠK. PRACOVNÍKŮ

Středy dopoledne v 9 hod. .... Klub seniorů Kvítková

### ■ KRAJSKÁ RADA SENIORŮ ZLÍN

tel. 606 171 503, 607 182 979

12. července a 9. srpna .....

#### **ZÁJEZD DO TERMÁLNÍHO KOUPALIŠTĚ**

##### **PODHAJSKÁ**

Odjezd v 6 hod. z autobusového nádraží.

Příjezd mezi 19 - 20 hod.

## poradny .....

### ■ PORADNA PRO RODINU, MANŽELSTVÍ A MEZILIDSKÉ VZTAHY ZLÍN

U Náhonu 5208, tel. 577 210 809 e-mail: poradna.zlin@volny.cz,

www.poradnazlin.cz

Bezplatné psychologické, sociální a právní poradenství, psychote-  
rapii a další odborné služby manželům a partnerům, rodinám i jed-  
notlivcům, včetně dětí a mladistvých, při řešení vztahových problémů,  
krizí a jiných nepříznivých životních situací.

Rodinná mediace - neformální metoda mimosoudního řešení konflik-  
tů, například v rozvodových a porozvodových sporech, při dohodách  
o kontaktu s dětmi a podobně.

### ■ INTERVENČNÍ CENTRUM

U Náhonu 5208, tel. 577 018 265, 774 405 682,

e-mail: ic.zlin@seznam.cz www.poradnazlin.cz

Bezplatná pomoc osobám, které jsou ohroženy domácím násilím, tj.  
násilným chováním osoby blízké nebo osoby, která s nimi žije ve spo-  
lečném obydlí.

## Zlín má nejlepší mažoretky z celé České republiky!



Velmi úspěšnou sezonu zažívají v letošním  
roce mažoretky Taneční školy A+A Mědílkov-  
ých – poté, co v květnu získaly v Hranicích  
titul Mistra a Vicemistra Moravy – zazářily  
i na vyšší úrovni. Na Mistrovství České re-  
publiky mažoretkových skupin znovu dosáhly  
na nejvyšší metu.

Republikové mistrovství se uskutečnilo  
ve dnech 18. a 19. června v Poděbradech  
a dívky vedené trenérkou Danou Mědílkovou  
zde získaly nejlepší možné ocenění - titul Mi-  
stra republiky! Prestižní titul se tím do Zlína  
vrací po pěti letech.

„Zároveň zvítězily i v kategorii nejlepší po-  
chodovky – což je disciplína, kdy mažoretky  
pochodují na náhodně losovanou hudbu.  
Vybírá se z deseti známých pochodů. V této  
disciplíně jsme naposled zvítězili před deseti  
lety. Celkově byly naše seniorky tak úspěšné,  
že zvítězily napříč všemi kategoriemi a získaly  
hlavní cenu Mistrovství České republiky – Ko-  
runu krále Jiřího,“ vypočetli úspěchy taneční  
mistr Aleš Mědílek.

Konkurence byla přítom na mistrovství v Po-  
děbradech velmi silná – utkalo se zde celkem  
čtyřicet osm nejlepších mažoretkových sku-  
pin z celé České republiky. A jen v seniorské  
kategorii jich bylo dvacet čtyři.

„Chtěla bych moc poděkovat holkám – mažo-  
retkám, protože byly opravdu výborné. A po-  
děkování za podporu patří i Kultovnímu fondu  
města Zlína i všem našim fanouškům,“ vypo-  
četla vedoucí vítězných mažoretek Dana Mě-  
dílková a dodala: „Tímto úspěšným víkendem  
v Poděbradech jsme postoupili na podzimní  
mistrovství Evropy do Anglie, takže momen-  
tálně nás čeká vypisování žádostí o dotace  
a granty, abychom mohli na soutěž vyrazit.  
Formu na vynikající reprezentaci Zlína přitom  
děvčata rozhodně mají.“

Fotografie nahoře zachycuje vítězný tým  
zlínských mažoretek ověnčený medailemi  
i s vedením Alešem a Danou Mědílkovými,  
v popředí s putovním pohárem Mistra České  
republiky i s nejvyšším oceněním – křišťálo-  
vou Korunou krále Jiřího. [bj]

## Fotky H+Z putují Irákem



Tři týdny v dubnu zdobila Valdštejnský palác, sídlo Senátu Parlamentu ČR, speciální výstava „Hanzelka & Zikmund, fotografie z Iráku 1960“, kterou organizovala zlínská senátorka, místopředsedkyně Senátu PČR Alena Gajdúšková. Kromě autora fotografií, cestovatele Miroslava Zikmunda, se slavnostní vernisáže výstavy zúčastnil předseda Parlamentu Irácké republiky J. E. pan Osama Abdul Aziz Mohammad Al-Nujaifym s celou početnou Iráckou delegací a předseda Senátu PČR Milan Štěch. Nechyběla ani velvyslankyně ČR v Iráku Bronislava Tomášová, která iniciovala převoz výstavy do Iráku, kde byla k vidění nejdříve v Bagdádu a nyní putuje po dalších městech. „Po návratu výstavy domů bychom ji určitě chtěli představit i Zlíňanům,“ dodala Alena Gajdúšková. Výstavu tvoří patnáct panelů, na kterých je přes čtyřicet fotografií zachycujících každodenní život v Iráku 60. let minulého století, připravil Archiv H+Z zlínského Muzea jihovýchodní Moravy. [bk]

## Soubor postoupil

Výrazného úspěchu dosáhl Bartošův dětský folklorní soubor na národní přehlídce v Jihlavě. Jako jediný ze souborů ze Zlína postoupil sítí lokálních a regionálních přehlídek z národopisného regionu Valašsko. Spolu s ním Valašsko reprezentoval i soubor Malá Jasná ze Vsetína. Bartošův dětský folklorní soubor se přehlídky zúčastnil již podruhé, což je důkazem vysoké úrovně pedagogické práce. [dvo]

## pozvánky .....

1. - 5. července ..... RS Skleníky, Spytihněv  
**PRODLOUŽENÝ VÍKEND S TANCEM A CVIČENÍM**  
Prožijte prodloužený víkend plný tance, zumbly, zábavy a relaxace!  
tel. 608 751 645, www.delila.cz

12. července .....  
**MUDR. PAVEL ŠÁCHA: DIAGNÓZA FUNKČNÍ MEDICÍNY**  
Ing. Jindřiška Mužná, tř. T. Bati 3672, tel. 731 127 170, e-mail: jin-dra.mužna@o2active.cz

18. - 22. července .....  
**FESTIVAL JANÁČEK A LUHAČOVICE**  
www.lazneluhacovice.cz/janacek, tel. 577 682 220, e-mail: kulturna@lazneluhacovice.cz

21. července .....  
**DIAGNOSTIKA KARMY**  
Karel Reidl - odstraňování duševních, fyzických a partnerských problémů pomocí vaší karmy. Detoxikační programy.  
Ing. Jindřiška Mužná, tř. T. Bati 3672, tel. 731 127 170, e-mail: jin-dra.mužna@o2active.cz

22. července v 18 hod. .... aula UTB  
**ČTYŘI DOHODY**  
Divadelní představení Jaroslava Duška a skupiny Vizita  
Vstupné je: 350 Kč, Ivana Vyorálková Reimitzová, tel. 774 930 067, www.reiwana.cz

27. července 17 - 18.30 hod. .... nám. Míru  
**SWING STÁLE ZELENÝ**  
Letní koncert Big Bandu Lubomíra Morávka  
www.bigbandzlin.cz

30. července ve 13 hod. .... areál FK Lužkovice  
**PIVNÍ SLAVNOSTI LUŽKOVICE**  
3. ročník slavností piva, dobrého jídla a zábavy; celodenní vstupné 100 Kč

6. - 7. srpna .....  
**TAROVÁ NUMEROLOGIE**  
Dvoudenní intenzivní certifikovaný seminář; lektorka Judita Pechlová  
www.centrumarkana.cz

## zoo a zámek zlín. ....

www.zoozlin.eu, Lukovská 112  
8.30 - 18 hod., pokladna 8.30 - 17.30 hod.  
Zámek Lešná: všední dny (kromě pondělí) 9 - 16 hod., víkendy 9 - 17 hod.

denně .....  
**PŘEDSTAVUJEME NAŠE ZVÍŘATA**  
Oblíbená komentovaná krmení zvířat probíhají každý den včetně víkendů a státních svátků. Jejich přesný rozpis najdete na webu.

## středisko volného času .....

Kotěrova 4395, Zlín  
tel. 577 431 542, www.ostrovzl.cz e-mail: svc@ostrovzl.cz  
8 - 16.30 hod., polední přestávka je 12 - 13 h.  
4. - 8. července - zavřeno

středy od 9 hod. .... Kotěrova 4395  
**PRÁZDNINY NA TÉMA: ZLÍNSKÉ PUTOVÁNÍ**  
Akce jsou zdarma. Pokud s námi budeš chtít jít, musíš mít vždy potvrzení od rodičů na danou akci. Potvrzení bude možno stáhnout na našich webových stránkách www.ostrovzl.cz, nebo v prostorách SVČ - Ostrov radosti. S sebou dobré boty, svačinu a pití.

11. - 15. července .....  
**VÝTVARNÝ ATELIER, KROUŽEK VAŘENÍ, STOLNÍ HRY**

13. července .....  
**NÁVŠTĚVA MRAKODRAPU A BAŤOVY EXPOZICE, MALUJEME PŘÍRODU, PRÁCE NA PC, KROUŽEK ŠITÍ**

18. - 22. července .....  
**VÝTVARNÝ ATELIER, SOUTĚŽNÍ DOPOLEDNE, ODPOLEDNE PLNÉ HER**

20. července .....  
**NÁVŠTĚVA HRADU V MALENOVICÍCH, NAVLÉKÁNÍ KORÁLKŮ, PRÁCE NA PC, KROUŽEK KUTIL, PLAYSTATION, FILMOTÉKA**

25. - 29. července .....  
**VÝTVARNÝ ATELIER, KROUŽEK VAŘENÍ, VYCHÁZKA DO AREÁLU ZDRAVÍ, POHÁDKOVÉ DOPOLEDNE, PRÁCE NA PC, PLAYSTATION, STOLNÍ HRY, KROUŽEK ŠITÍ**

## hvězdárna zlín .....

Lesní čtvrť III/5443, Zlín, www.zas.cz, tel. 732 804 937

neděle 14 - 16 hod. ....  
**POZOROVÁNÍ SLUNCE**  
(nebude-li zataženo) Vstupné dospělí 30 Kč, děti 15 Kč.

pondělí a pátek od 21.30 hod. ....  
**POZOROVÁNÍ NOČNÍ OBLOHY**  
Za příznivého počasí; vstupné dospělí 30 Kč, děti 15 Kč.  
Pozorování mimo uvedené dny pro skupiny je možno domluvit nej-lépe e-mailem.

do konce srpna .....  
**BAKALÁŘSKÉ PRÁCE FAKULTY UMĚNÍ OSTRAVSKÉ UNIVERZITY**  
Výstava závěrečných bakalářských prací studentů z detašovaného pracoviště Fakulty umění Ostravské univerzity ve Zlíně, obory Malba, Kresba, Grafika.

## letní tábory .....

8. - 12. srpna 7 - 16 hod. ....  
**ČAROVNÁ ŘÍŠE VÍL, ELFŮ A DALŠÍCH NADPŘIROZENÝCH BYTOSTÍ**  
Příměstský tábor - oběd, 2 svačiny, pitný režim  
www.centrumarkana.cz

14. - 19. srpna ..... RS Pohoda Sidonie, Bílé Karpaty  
**LETNÍ TÁBOR PRO RODIČE S DĚTMI OD 1 DO 10 LET**  
Cena 700 - 1 900 Kč za dítě (dle věku)  
Mgr. Iva Kusbachová a Marcel Huňka, tel. 577 22 33 55, 603 187 124,  
e-mail: info@sport-servis.eu, www.sport-servis.eu

červenec, srpen ..... Březůvky  
**TÁBORY U KONÍ**  
Tel. 777 758 160, 777 758 162, www.ikaria-zlin.cz

červenec, srpen ..... Lesní čtvrť  
**SPORTOVNÍ PŘÍMĚSTSKÝ TÁBOR**  
Hry, kola, kánoe, míče, výtvarka, angličtina, němčina  
www.sportyzlin.cz, tel. 724 710 877, 571 117 690

8. - 12. srpna .....  
**SPORTOVNÍ PRÁZDNINY PRO DĚTI 1. - 3. TŘÍDA**  
Cena: 2 250 Kč, strava a pitný režim  
Anna Petrášová, Kvitková 248, tel. 604 785 025,  
e-mail: sportovniprazdniny@seznam.cz

31. července - 6. srpna ..... Sidonie  
**PRÁZDNINY SE SLUNÍČKEM COOL TÁBOR**  
Cena 2 690 Kč; www.slunicko.unas.cz, ivakusbachova@seznam.cz  
tel. 603 187 124, 577 223 355

srpen ..... Slunečnice  
**PŘÍMĚSTSKÝ TÁBOR VE SLUNEČNICI**  
Tel. 608 613 001

4. - 8. července .....  
**PŘÍMĚSTSKÝ TÁBOR „PASTELKA NA CESTÁCH“**  
Pro děti 6 - 12 let; cena 1 300 Kč. DDM Astra, M. Híblerová,  
tel. 577 142 297

3. - 10. července ..... Revika Vizovice  
**POBYTOVÝ TÁBOR ROBINSONI**  
2 800 Kč; E. Štěrbová, tel. 575 753 486,  
e-mail: e.sterbova@ddmastra.cz

8. - 12. srpna .....  
**PŘÍMĚSTSKÝ TÁBOR - TÝDEN V KOŇSKÉM SEDLE**  
Cena 1 900 Kč; E. Štěrbová, tel. 575 753 486,  
e-mail: e.sterbova@ddmastra.cz

25. - 29. července 8 - 16 hod. .... T klub Pod Stráněmi  
**PŘÍMĚSTSKÝ TÁBOR DETEKTIVNÍ KANCELÁŘ**  
Cena 1 100 Kč; 9 - 12 let  
Mgr. Hana Tománková, tel. 577 011 947,  
e-mail: tomankova@unko.cz

**TÁBOR**  
www.yamahazlin.cz, tel. 603 876 760



## sport pro zdraví . . . . .

### ■ BOJOVÁ UMĚNÍ – TENŠIN DÓDŽÓ

Od 17.30 hod., ve středu od 11 hod.

Červenec, srpen . . . . . PLECA, Prštné, Jateční 523  
**AIKIDÓ A KENDÓ PRO DĚTI**

### ■ PILATES

Od 17.30 hod., ve středu od 11 hod.

červenec, srpen . . . . .  
**KURZ PILATES PRO ZAČÁTEČNÍKY**  
2x týdně; tel. 725 385 046

červenec, srpen od 18 hod. . . . . Solanka, ul. Bartošova  
**PILATES V SOLNÉ JESKYNI**  
Vstupenky pouze v předprodeji  
Tel. 774 584 253, 725 385 046

červenec, srpen čtvrtky v 18 hod. . . . . Benešovo nábř.  
**PILATES BOSU, FOAM ROLLER**  
Vstupenky pouze v předprodeji na tel. 725 385 046  
www.hurarova.tym.cz, e-mail: hurarova@volny.cz

červenec, srpen po, st 8.30 a 17.30 hod.  
**PILATES GYM**  
Anna Petrášová, Kvítková 248, Zlín, tel. 604 785 025

### ■ AEROBIK

AEROBIK KLUB ZLÍN, Benešovo nábř. 1739  
Tel. 577 432 079, 608 751 612  
www.aerobikklubzlin.cz, e-mail: aerobikklubzlin@seznam.cz

Od 11. července a v srpnu pondělí v 18.30 hod. . . . .  
**POWER YOGA (JANA)**

Od 11. července a v srpnu pondělí v 18.30 hod. . . . .  
**FUNKČNÍ TRÉNINK (SOŇA)**

Od 11. července a v srpnu úterý v 18 hod. . . . .  
**POHODA (HANKA, CHARLES)**

Od 11. července a v srpnu úterý v 19 hod. . . . .  
**CHARLES**

Od 11. července a v srpnu úterý v 18 hod. . . . .  
**PILATES (RENATA, SYLVA)**

Od 11. července a v srpnu středa v 18.30 hod. . . . .  
**POWER YOGA (KATKA)**

Od 11. července a v srpnu středa v 18 hod. . . . .  
**ZUMBA (ANIČKA)**

Od 11. července a v srpnu středa v 19 hod. . . . .  
**PORTDEBRASS (SOŇA)**

Od 11. července a v srpnu čtvrtek v 18.15 hod. . . . .  
**POWER YOGA (JITKA)**

Od 11. července a v srpnu čtvrtek v 19.15 hod. . . . .  
**JÓGA (PETR)**

### ■ TURISTIKA

**KČT ZLÍN**  
St. Chadim ml. tel. 604 874 333, St. Chadim st. tel. 606 507 871,  
J. Tomáš tel. 737 005 174, R. Křížák tel. 721 600 804.

1. - 6. července. . . . . vlakový zájezd  
**NYMBURSKO**  
Přihlaste se nejpozději do 20. června u J. Tomáše.  
Záloha 500 Kč.

9. - 16. července . . . . .  
**MEZINÁRODNÍ TÝDEN TURISTIKY NA VALAŠSKU**  
Denně pěší 10, 20, 30 km, v pondělí a čtvrtek i maraton; trasy i pro  
cykloturisty.  
Program v klubové skřínce KČT Zlín.

13. července. . . . .  
**ČEČETKOV**  
11 km, odjezd do Hošťálkové – náves z AN ve Zlíně z nábř. č. 5 v 7  
hod., vede R. Křížák.

16. - 17. července. . . . .  
**ZLÍN - TRENČÍN**  
V sobotu start ze Zlína od radnice od 6 do 8 hod., v neděli od hotelu  
Slavičan od 6 do 7.30 hod.,

20. července. . . . .  
**LUHAČOVICE**  
11 km, odjezd do Bojkovic ze Zlína střed v 6.51 hod., vede R. Křížák.

27. července . . . . .  
**PAMÁTNÍK PLOŠTINA**  
11 km: odjezd do Vysokého Pole rozcestí z AN ve Zlíně z nábř. č. 41  
v 8.15 hod., vede R. Křížák.

**TURISTIKA RODIČŮ S DĚTI!**  
Peter Schovajsa, tel. 776 713 865, mail: warps@centrum.cz

■ **MĚSTSKÉ LÁZNE**  
STEZA ZLÍN, Hradská 888, Zlín, tel. 577 599 911,  
fax: 577 599 915, e-mail: info@laznezlin.cz, www.laznezlin.cz

**50M KRYTÝ BAZÉN**  
po - pá . . . . . 6.00 - 21.00  
so, ne . . . . . 9.00 - 20.00

Výjimky:  
5. a 6. července 9 - 20 hod.

**DĚTSKÝ BAZÉN PRO DĚTI DO 10 LET**  
po, út, čt, pá . . . . . 9 - 20 hod.  
st . . . . . 9 - 16.30 hod.  
so, ne . . . . . 9 - 19 hod.

Výjimky:  
5. a 6. července 9 - 19 hod.

**25M BAZÉN VENKOVNÍ**  
Letní zahrada, venkovní občerstvení s posezením, dětský koutek +  
průlezký

**ZELENÉ KOUPALIŠTĚ BARTOŠOVA ČTVRTĚ**  
po - ne . . . . . 9 - 19 hod.  
Venkovní bazény tel. 577 226 088, informace o otevření na tel.  
577 599 911

**PANORAMA KOUPALIŠTĚ NA JIŽNÍCH SVAZÍCH**  
po - ne . . . . . 9 - 19 hod.  
Venkovní bazény tel. 577 226 022, informace o otevření tel.  
577 599 911  
Venkovní bazény otevřeny v závislosti na počasí

■ **OSTATNÍ**  
12., 13. a 14. července . . . . . Lorencova 9, Business Line  
**INTENZIVNÍ TÝDEN SE ZUMBOU**  
tel. 608 751 645, www.zumbafit.eu

od 11. července po a st 18.30 - 19.45 hod.; od 20 hod.  
bazén . . . . .

**LÉTO V RYTMU HALA ZELENÉ, BARTOŠOVA ČTVRTĚ**  
Zve ASPV-SK Zlín.

18. července. . . . . hala Zelené, Bartošova čtvrt  
**CVIČENÍ S LENKOU VELÍNSKOU A ROMANEM ONDRÁČEKEM**

od 19 hod. . . . .  
**CVIČENÍ PRO DOSPĚLÉ (TAKÉ IAIĐÓ A DŽÓDÓ)**  
Rozvrh na www.tenshin.cz, tel. 608 953 743

2. července 8.40 - 8.55 hod. . . . . před budovou Madal Bal  
**BĚH NA 2 MÍLE**  
Celoroční otevřený závod na 3,2 km.  
Pro všechny věkové kategorie.

čt v 18.15 hod. . . . . Středisko kurzů Benešovo nábř. Zlín  
**POWERJOGA**  
Tel. 605 527 605

út a pá v 16 hod. . . . . Studio HEATFIT Zlín  
**H.E.A.T. PROGRAM**

červenec . . . . . FitVitalita, Dům kultury  
**PRÁZDNINOVÉ CVIČENÍ**  
SM systém - rehabilitační cvičení odstraňuje bolesti zad, zpevňuje  
celé tělo, podporuje správné držení těla, zvyšuje kondici, bodyform,  
pilates  
www.hubnutizlin.cz, e-mail: renatamicova@hubnutizlin.cz,  
tel. 723 051 761

**NABÍDKA**  
**PRO SPORTOVNÍ ORGANIZACE I JEDNOTLIVCE**  
Tělocvičná jednota Sokol Zlín - oddíl sportovní gymnastiky nabízí  
v měsíci srpnu gymnastickou přípravu pro zájemce z jiných sportů  
(fotbal, hokej, tenis aj.)  
E-mail: jurij.bezrucko@seznam.cz

**NÁBOR FOTBALISTŮ**  
Fotbalový klub Příluky pořádá celoročně nábor malých fotbalistů  
ročníků narození 2003, 2004, 2005, 2006.  
Vždy v pondělí a ve čtvrtek v 17 hodin.  
Pavel Žalák tel. 724 752 000, e-mail: pzzl@seznam.cz



## Pohár města Zlína

V sobotu 4. června se konal již 62. ročník zlínského tradičního OB - Pohár města Zlína. Jeho pořadatelem byl SK Zlín - orientační běh. Pořadatelé pod vedením mladého Jakuba Háje zvolili zajímavý terén na Mladcové a Zboženských rybnících, centrum bylo v areálu Lanového centra CVAK a osady Zálesák. Samotný závod proběhl jako tříoblastní žebříček - Valašská, Moravskoslezská a Hanácká oblast, startovalo na 450 soutěžících. Kompletní výsledky jsou k dispozici na stránkách www.skob-zlin.cz. A tradiční zlínské poháry - Pohár města Zlína poprvé v historii pro KOB Kroměříž získal manželský pár Ditrichových. Další Pohár centra historie si v klubové soutěži dorostu odvázejí závodníci z SK Prostějov. [jž]

## Prodej permanentek

Extraligový hokejový klub PSG Zlín zahájil již v květnu prodej permanentních vstupenek na hokejovou sezonu 2011/2012. Od pondělí 20. června byl zahájen volný prodej permanentních vstupenek.

Po šesti letech se vrací do zlínského hokeje trojnásobný mistr světa Petr Čajánek! „Rád bych získal se Zlímem po svém návratu do rodného hokejového klubu další úspěch. Věřím, že nás podpoří fanoušci v hledišti Zimního stadionu Luďka Čajky po celou sezonu a svými hlasivkami poženou mužstvo výrazně dopředu,“ uvedl Čajánek při slavnostním podpisu dvouleté smlouvy v prostorách zlínské radnice. Právě návrat ikony je jeden z důvodů, proč si zakoupit permanentní vstupenku.

Volný prodej permanentních vstupenek v pokladně v 1. etáži ZS Luďka Čajky ve Zlíně - otevřena v časech:

pondělí, středa 8.00 - 12.00 13.00 - 17.30,  
úterý, čtvrtek 8.00 - 12.00 13.00 - 15.30

**Ceny:**  
klubová sedadla: . . . . . 9 900 Kč  
kategorie A: . . . . . 4 400 Kč  
kategorie B: . . . . . 3 500 Kč  
stání: . . . . . 1 800 Kč

Permanentní vstupenky platí na základní část, celé play off i na přátelská utkání.

## Louky mají pohár od primátora

Vítězem XII. ročníku hasičské soutěže O putovní pohár primátora města Zlína se stala jednotka z Louk. Celkem se prestižních závodů zúčastnilo 12 družstev sborů dobrovolných hasičů, které zřizuje město Zlín. Závod se uskutečnil ve sportovním areálu ve Lhotce – Chlumu. Soutěžilo se v požárním útoku klasickým způsobem, každá jednotka měla dva pokusy. Sání bylo zajištěno z podzemní nádrže. Za vítěznými Loukami skončily jako druhé Malenovice, třetí místo obsadila domácí Lhotka. Ceny a putovní pohár předala úspěšným jednotkám 1. náměstkyně primátora Eva Štauderová. Soutěž zorganizovalo Oddělení krizového řízení a obrany magistrátu ve spolupráci s hasiči z Lhotky. [red]

## Kuřáci se stěhují k tobogánu

Solidní zájem zákazníků a drobné závady, jež jsou průběžně odstraňovány. Tak vypadaly první týdny po otevření nového koupaliště Panorama Jižní Svahy. Podle očekávání se areál těší velké oblibě u dětí, které tvoří více než polovinu z celkového počtu návštěvníků.

Panorama zatím funguje – a to až do 27. října letošního roku - v režimu zkušební provozu. Během něj se vyskytlo několik drobných závad. „Řešíme závady na technologii koupaliště i travnaté plochy. Ve spolupráci s dodavatelem se opravoval také tobogán, na kterém se objevily drobné prasklinky. Už je opět v provozu,“ ujistil Lubomír Matoušek, ředitel společnosti STEZA, která koupaliště provozuje. Dodal, že na žádost zákazníků také došlo k přesunutí vyhrazeného prostoru pro kuřáky od bufetu k základům tobogánu.

Provoz na koupališti byl zahájen 30. května. Návštěvníkům nabízí čtyři bazény – plavecký 25metrový bazén, relaxační bazén, dětský bazén a dojezdový bazén pro skluzavku a tobogán, dohromady mají kapacitu 175 lidí. Kapacita celého areálu je 600 návštěvníků. Součástí areálu je parkoviště. [red]

## Fenomén Baťa .....



Destrukce a devastace / foto: archiv

Pro nás, Zlíňany, zejména starší generaci, je jméno Baťa synonymem se jménem našeho města. T. Baťa – zakladatel a následně J. A. Baťa byli zcela neopakovatelnými architekty jedinečnosti, která ve své době v ČSR a snad i v Evropě neměla obdoby.

Na prahu 30. let Zlín představoval světově unikátní živý model sociálně – tržní společnosti, o které v předvečer končícího druhého tisíciletí hovořil Peter Drucker v anketě TOP managerů na otázku „jaký očekává další hospodářsko – politický vývoj v USA“. Bohužel, u nás po celé období „budování socialismu“ bylo jméno Baťa tabu, i když prakticky také úplně ne. Je jen málo známé, že v 50. letech byla ve Zlíně skupina sovětských ekonomických expertů a studovali baťovský archiv, především systém a organizaci práce. Živým odkazem u nás byla organizace PZO (podnik zahraničního obchodu), která kopirovala model baťovské Kotvy, který do konce 90. let efektivně fungoval. Na půdorysu rozvoje města a regionu, který narysoval T. Baťa, pokračoval J. A. Baťa ve stejném duchu a jeho vize prezentovaná v knize „Budují stát pro 40 mil. obyvatel“ byla obdivuhodná. Je to otázka filozofie podnikání a etiky v baťovském duchu. Stále nám uniká to ústřední krédo baťovského počínání, pro které se stal tak vysoce nadčasovým a aktuálním až do dnešních dnů a o které za svého života usiloval a v bezprostředním okruhu své působnosti uváděl v život. „...Člověk je nejnvykonnější, je-li zbaven sociálních starostí...“. Několikrát se hlasitě ptal „...nevím, zda se cítím více jako socialista, nebo kapitalista...“. Dnes již pro to máme pojmenování: sociálně – tržní systém. Ale to je na dlouhé povídání a ne pro časopisový článek.

Ale když už jsem se dostal k těm citátům, snad bych připomněl, že Práci čest nebyl jen komunistický pozdrav, ale již začátkem 30. let a ještě dlouho potom se dal přečíst na betonové zdi baťovského areálu. Ano, PRÁCE jako životní potřeba, nejen jako nutný prostředek k obživě, byla základním kamenem úspěchu a podtextem výchovy celé jedné generace, která již, bohužel, skončila, nebo je u konce své životní pouti, která však měla nám co říci a které za mnoho my, kte-

ří jsme ještě část své aktivní práce prožili po jejím boku, děkujeme.

Batismus, to byl racionální pragmatismus, který se nepropůjčil politickým pletkám ani za první republiky. „Chceš-li vydělat Ty, dej vydělat i těm druhým.“ To byl klíč k tehdejšímu zlínskému blahobytu. T. Baťa a potažmo J. A. Baťa byli prostě šéfové a své postavení také formulovali do sloganu „Povinností každého šéfa je – zajistit lidem práci, slušné mzdy a dobré pracovní podmínky“. Bylo by toho moc z těch odkazů, které, po hříchu, zazněly jen povrchně na nedávné konferenci o batismu, kterou pořádala Univerzita T. Bati. Chybělo zasazení do kontextu dnešní doby, které by pomohlo analyzovat příčiny celosvětově negativního vývoje a především by naznačilo východiska z hospodářské a společenské krize cestou sebepoznání.

Tyto úvahy by se však nevešly do politické dimenze chápání, ale musel by je zpracovat nezatížený selský rozum, který se však zdá politickým „nabobům“ příliš sprostý. Vidět tu spoušť, tu devastaci hmotného odkazu, by se Baťové „v hrobě obraceli“. To, co nedokázala za 40 let komunistická nomenklatura, se podařilo v několika málo letech po tzv. „sametové revoluci“ – destrukce, devastace továrního areálu s degradací na divoké tržiště. Je to ostuda Zlína a všech porevolučních představitelů města, že nedokázali navázat na výrobní tradice hodnototvornou prací.

Zejména nás, Zlíňany, zajímá, kdo je dnes vlastníkem areálu, samozřejmě mimo komunikace, kolik vlastně proteče peněz za pronájmy budov do rozpočtu města a kdo vlastně je odpovědný za tak masivní devastaci areálu v hodnotě několika miliard. Baťovský odkaz je stále živý a jde jen o to jej správně interpretovat. A tak, jak jsem uváděl, především T. Baťa byl pragmatista a jeho vzkaz by jistě zněl „pokračujte v mém díle a neblbněte s budováním pietních svatostánků“. Tím narážím na záměr přebudování Domu umění opět na Památník T. Bati. Připomínejme si jeho myšlenky, budme hrdi na to, že to byl náš zlínský spoluobčan a stavme si cíle, které budou hodny baťovského kréda „...svatým posláním každého podnikatele je růst k velikosti...“. Je to současně můj vzkaz všem zastupitelům a představitelům města. **Richard Jecho**

*Redakčně kráceno. Tento text nemusí být v souladu s míněním redakce.*

*Poznámka redakce: Současní představitelé města ve spolupráci s krajem se snaží problém areálu řešit. Dokončuje se nový vjezd do areálu (Antonínova křižovatka), připravuje rekonstrukce 14. a 15. budovy, zpracovává se generel dopravy a s podnikateli se vedou jednání o revitalizaci areálu v souladu s jejich záměry.*

# My fasádám opravdu rozumíme!



[www.paulin.cz](http://www.paulin.cz)



Kompletní prodej i montáž fasádních zateplovacích systémů  
Paulín THERMOKAPPA 2000, 3000 s Evropským certifikátem ETA.  
Paulín CZ, s.r.o., Chmelnická 455, Zlín - Prštné

*Tiskárna vašich představ...*

[www.hartpress.cz](http://www.hartpress.cz)

Nejvýhodnější  
smluvní kurzy

# SMĚNÁRNA

bez poplatku

## NÁKUP A PRODEJ

**DEVIZOVÉ CENTRUM  
ZLÍN**

VÁŠ PARTNER S NEJLEPŠÍ DEVIZOU

PROVOZOVNA „ZLATÉ JABLKO“

DENNĚ 9<sup>00</sup> - 21<sup>00</sup>, tel. 571 817 347, 777 021 700  
Aktuální kurzy PO - PÁ do 17<sup>00</sup>, tel. 577 212 359

# Peníze na rekonstrukci?

## Úvěr bez nutnosti doložení příjmů.



### 250 000 - 5 000 000 Kč

pevný úrok

# 6,9%

p.a.

Výhodné podmínky • Pevný úrok  
Rychlé vyřízení • Jednoduché čerpání

Dobry klient je neúčelový úvěr bez nutnosti doložení příjmů a bez ručitele s pevnou úrokovou sazbou 6,9 % p.a., určený pro vlastníky obytných nemovitostí. Úvěr je poskytován v rozsahu 250 000 - 5 000 000 Kč do výše 50 % hodnoty nemovitosti se splatností 6 měsíců - 5 let s možností prodloužení a předčasného splacení.

**Příklad úvěru Dobry klient:** celková výše úvěru: 300 000 Kč | doba splacení úvěru: 60 měsíců | úroková sazba: 6,9 % p.a. úhrada za zpracování úvěru: 2 700 Kč | výše měsíční splátky: 5 926 Kč | celková splacená částka: 358 571 Kč | RPSN: 7,56 %