



**ZLÍNSKÝ BAZÉN
„PĚTADVACÍTKA“
UŽ ZÁŘÍ NOVOTOU**

strana 4

SETKÁNÍ S OBČANY

strana 7

**REKONSTRUKCE TRŽIŠTĚ
POD KAŠTANY – ZMĚNY
A OMEZENÍ**

strana 7

**PŘEDSTAVUJEME DALŠÍ
NÁVRHY PROJEKTU
TVOŘÍME ZLÍN**

strana 8

SVATOMARTINSKÉ HODY

nám. Míru, Zlín, 13. 11. 2021 od 10 hodin

Slavnostní zahájení Svatomartinských hodů

F DUR JAZZ BAND

JIŘÍ BABICA – KUCHAŘSKÁ SHOW

FOLKLORNÍ SOUBORY, ZÁBAVNÝ DĚTSKÝ PROGRAM

Moderuje: Jakub Štefek & Michal Gaja

Degustace svatomartinských a mladých vín

Svatomartinské menu

Prodej regionálních výrobků

Tematické soutěže o ceny

Atrakce pro děti



www.svatomartinskehody.cz



Projekt s podporou Vinařského fondu

ZLÍNSKÝ
deník

LOCOMOTION

Štamgast
&Gurmán

.backstage

Miroslav Chalánek: Bez boje nebývá vítězství

V kompetenci Miroslava Chalánka je spolupráce s pověřeným náměstkem v oblasti mládeže, tělovýchovy a sportu a spolupráce s komisemi místních částí. A právě na spolupráci s komisemi místních částí jsme se Miroslava Chalánka zeptali.



Jak fungují komise místních částí?

Komise místních částí jsou dobrovolnými iniciativními seskupeními občanů v příměstských částech a jsou poradními orgány Rady a Zastupitelstva města Zlína. Jejich zřízení a jmenovité složení schvaluje Zastupitelstvo města Zlína. Ze svých jednání komise vyhotovují zápisy a úkoly vyplývající z jednotlivých jednání jsou evidovány a jejich plnění je průběžně sledováno. Tajemníky komisí jsou ustaveni pracovníci kanceláří místních částí, kteří obstarávají organizačně technické a administrativní práce související s činností komisí. Jsem velmi rád, že činnost komisí místních částí nebyla přerušena ani po dobu koronavirových opatření. Přestože se komise nemohly scházet osobně, jednaly online a ve spolupráci s odbory magistrátu se podařilo v jednotlivých místních částech dokončit některé priority. Chtěl bych podě-

kovat všem členům komisí za jejich obětavou a přínosnou práci.

Jak jsou komise financovány?

Statutární město Zlín přiděluje od roku 2009 do místních částí částku ve výši 25 mil. Kč, které jsou následně rozdělovány dle počtu obyvatel. Přidělené finanční prostředky jsou použity k pokrytí potřeb jednotlivých místních částí. Tento systém přidělování finančních prostředků má pro město velký význam. Prostřednictvím jednotlivých komisí místních částí mohou využít přidělených financí navrhnout sami obyvatelé a zapojit se tak do rozvoje místa svého bydliště. Od roku 2018 se město Zlín přidalo k trendu participativních rozpočtů i v rámci „vnitřního“ Zlína. Projekt s názvem Tvoříme Zlín umožňuje realizaci drobných investičních projektů a oprav směřujících ke zlepšení podoby ve-

řejných prostor „vnitřního Zlína“. Na projekt Tvoříme Zlín je každoročně v rámci rozpočtu města vyčleněna částka 5 mil. Kč.

Co nového se podařilo v posledním roce realizovat v místních částech?

V Malenovicích proběhla 8. etapa regenerace panelového sídliště, ve Štípkě se zrekonstruovaly přístupové komunikace k základní škole a aktuálně se pracuje na vybudování příčných zpomalovacích prahů v lokalitě Louky nad Dřevnicí, v místě se zástavbou rodinných domů, s cílem snížení rychlosti jízdy a zklidnění dopravy. Dopravní situace se řešila i v rámci rekonstrukce křižovatky Pančava a Boněcko. V minulém roce byl vykoupen objekt pro nový multifunkční objekt na Kudlově a v letošním roce se zpracovává studie na jeho rekonstrukci.

Co je ještě v plánu realizovat?

Pracuje se na vybudování parku na Majáku. *Pokračování na str. 4*

Na Tvoříme
Zlín je
každoročně
vyčleněna částka
5 milionů Kč.

Z obsahu

10 Aktuální harmonogram uzavírek



16 Adventní Zlín 2021



21 100 let zlínského orchestru



Periodický tisk územního samosprávného celku Vydavatel magazínu: Statutární město Zlín | IČO: 00283924 | Ve spolupráci s HEXXA.CZ, s.r.o.

| Registrace MK ČR 13000 | Vychází v nákladu 38 000 ks | NEPRODEJNÉ | Vydavatel neodpovídá za obsah inzerce | Inzerční strany: 13-14, 19-20, 29, 31-32 | Redakce: MMZ (radnice), náměstí Míru 12 | Tomáš Melzer, šéfredaktor, tel. 577 630 211, tomasmelzer@zlin.eu | Irena Orságová, redakce, tel. 577 630 250, irenaorsagova@zlin.eu | Lukáš Fabián, redakce, tel. 577 630 152, lukasfabian@zlin.eu | Redakční rada: Tomáš Melzer (předseda), Olga Dolínková, David Grác, David Valúšek a Martin Gazda | Inzerce: HEXXA.CZ, s.r.o.; Radoslav Šopík, tel. 602 850 180, radoslav.sopik@hexxa.cz; Pavel Zapletal, tel. 777 708 489, pavel.zapletal@hexxa.cz | Distribuce: Česká pošta, s.p., tel. 954 303 013 | Statut Magazínu Zlín: www.zlin.eu/magazin_zlin | Datum vydání: 27. října 2021 | Uzávěrka dalšího čísla: 11. listopadu 2021

Miroslav Chalánek: Bez boje nebývá vítězství

Dokončení ze str. 3

Areál nyní slouží jako víceméně jediná veřejná shromažďovací plocha v místní části U Majáku. Lidé z místní části zde pořádají společenská setkání jako dětský den, vánoční setkání, lampionový průvod, pouť a další.

Rekreační park využívají místní obyvatelé ke každodenní krátkodobé rekreaci a k rekreačnímu sportu. Pokračuje řešení multifunkčního domu v Lužkovicích. Původně jsme nechali zpracovat studii výstavby nového objektu, ale naskytl se nám příležitost odkoupit objekt bývalé hospody, kde je v současné době v nájmu kancelář místní části. Vznikne tady nové společenské centrum pro místní část. Spolupráce s komise-

mi v místních částech je důležitá i z jiného pohledu...

Jakého?

Důležitou součástí projektu komisí místních částí je také podpora komunitního života v místních částech. Z přidělených finančních prostředků pro místní část jsou podporovány kulturně-společenské akce, jako např. dětské dny, mikulášské besídky, rozsvěcování vánočních stromů, poutě, sportovní dny nebo oslavy významných výročí jednotlivých místních částí.

Letos například slavila výročí Štípa 630 let a Malenovice 700 let od první písemné zmínky. Další akce jsou plánovány ke konci roku.

Spolupracujete s pověřeným náměstkem v oblasti mládeže, tělovýchovy a sportu. Co říkáte coby bývalý hokejový profesionál na aktuální výkony zlínských hokejistů?

Aktuální výsledky jsou nyní špatné, to je bez debat. Hokej má ve Zlíně obrovskou tradici, není proto příjemný pohled na tabulku, ve které se mužstvo nachází na přímé sestupové pozici. S každým dalším prohraným zápasem se ztrácí důvěra hráčů ve vlastní schopnosti. Je potřeba to zlomit a vybojovat dvě tři vítězství a najednou vše může jít lehčeji.

Dle mého je nyní důležité zachovat klid a aktivně pracovat jak na ledě, tak ve vedení, což se dle mých informací děje. Jak se říká, bez boje nebývá vítězství. Tomáš Melzer

Zlínský bazén „pěťadvacítka“ už září novotou

Hotovo. Památkově chráněný objekt městských lázní je po kompletní rekonstrukci. Závěrečnou osmou etapou rekonstrukce vnitřních prostor byla završena několikaletá práce této městské společnosti.



Ve středu 6. října tak došlo i na slavnostní otevření nově zrekonstruovaného 25metrového bazénu. Práce na „pěťadvacítce“ trvaly čtyři měsíce.

„Mezi zásadní novinky patří například zvětšení bazénu. Šlo sice pouze o dva centimetry, ale díky této změně splňuje bazén požadavky mezinárodní plavecké federace FINA. Pokud by zde například padl plavecký rekord, může být oficiálně uznán,“ prozradil primátor města Jiří Korec. Parametry dle federace FINA nově splňují i startovní bloky. Velké změny se týkají i akustiky.

„Na balkonu nad stropem vznikla krásná vlna. Díky instalaci akustických a pohltivých

panelů na stěny a stropy dojde k výraznému zlepšení akustiky. To by měli ocenit návštěvníci, trenéři, ale i plavčíci. Těším se, že si bazén v pondělí vyzkouším,“ uvedla náměstkyně primátora Kateřina Francová.

Součástí rekonstrukce byly nové instalace vzduchotechniky, obkladů, dlažeb a elektroinstalace včetně osvětlení haly. Došlo také k částečnému repasování potrubních rozvodů a bazénové technologie.

Dle primátora patří velké zásluhy za realizaci této akce jednak řediteli STEZY Lubomíru Matouškovi, ale také společnosti Centroprojekt Zlín, která městu zcela mimořádně umožnila úhradu rekonstrukce ve



Primátor J. Korec, náměstkyně K. Francová, ředitel lázní L. Matoušek

dvou splátkách. Město Zlín tak nemuselo navyšovat rozpočet a činit další administrativní kroky, které mohly rekonstrukci oddálit a prodražit. Cena díla činila 31,1 milionů korun. Budoucím záměrem města je doplnění areálu zimních lázní o zábavně-relaxační část, čímž by z lázní vznikl ucelený komplex služeb pro veřejnost, jaký nabízí aquaparky. Konkrétně se uvažuje například o protiproudu, masážních lavicích, dětském zábavném bazénku, a to přístavbou a rekonstrukcí venkovního bazénu. /red/



Kancelář místní části, knihovna i klub seniorů. Po rekonstrukci objektu jsou zpět ve svém sídle

Rekonstrukce objektu Mlýnská č. p. 845, v Malenovicích je u konce. V pondělí 4. října se zrekonstruovaná budova slavnostně otevřela a zpět do svého sídla se tak mohla vrátit kancelář místní části, knihovna i klub seniorů.

„Stav objektu si vloni vyžádal jeho celkovou rekonstrukci včetně nového zařízení interiéru. Pro zkvalitnění provozu knihovny byla provedena menší přístavba skladu knih a díky nové rampě má objekt i nezbytný bezbariérový přístup. Hlavním prostorem objektu je nyní víceúčelový sál s kuchyňkou umožňující variabilní uspořádání, který nabídne místo pro setkávání lidí. Potěšilo nás, že stavební firma KKS stihla rekonstrukci dokončit s několikaměsíčním předstihem, takže veřejnost již může využívat poskytované služby v plnohodnotných prostorách,“ uvedl náměstek primátora města Zlína **Aleš Dufek**.

V rámci rekonstrukce bylo provedeno zateplení obvodového pláště budovy, nová konstrukce střechy, výměna stávajících rozvodů elektroinstalace, ústředního topení, vzduchotechniky, slaboproudu a zdravotnické včetně výměny zařizovacích předmětů, oprava omítek a výměna podlahové krytiny a obkladů. Kromě nového víceúčelového sálu prostory funkčně rozšiřuje terasa přiléhající k objektu.

Sál umožňuje různé možnosti uspořádání dle typu akce, proto bude nabízen k pronajímání pro oslavy a rodinné akce i zájemcům z řad veřejnosti.

Uzavření Obvodní knihovny Malenovice využil Odbor kultury a památkové péče Magistrátu města Zlína k vybavení interiéru novým nábytkem a grafickými prvky.

„Vhodně zvolenou úpravou interiéru a vnitřním vybavením bude prostor využíván i k pořádání kulturních a vzdělávacích akcí, což výrazně posílí komunitní funkci nově otevřeného objektu. Novou dominantou interiéru knihovny je například stupňovitý kus nábytku pro děti a mládež, který umožní odpočinek, pohodu při čtení a pořádání přednášek. Na vybavení interiéru byla z rozpočtu města prostřednictvím Odboru kultury a památkové péče vynaložena částka 831 561 korun,“ sdělil náměstek primátora města Zlína **Pavel Stojar**.

„Rekonstrukce knihovny v Malenovicích je dobrý příklad spolupráce statutárního města Zlína a Zlínského kraje. Knihovna jako



kulturně vzdělávací instituce tvoří významné zázemí pro podporu a rozvoj informační gramotnosti a celoživotního vzdělávání dětí i dospělých všeho věku. Zlínský kraj podporil záměr nákupem prezentační techniky, na kterou knihovna získala prostředky z programu VSK 3,“ zmínila krajská radní pro oblast kultury a školství **Zuzana Fišerová**.

Celkové náklady na modernizaci objektu hrazené Odborem realizace investičních akcí Magistrátu města Zlína se vyšplhaly na 12,6 milionů korun.

Autorem architektonického návrhu rekonstrukce a přístavby budovy je architekt Jan Přehnal (JaP architects s.r.o. – Zlín). Interiér knihovny byl navržen designérkou Gabrielou Goldovou. /io/

Bezpečnost u štípské školy posílila rekonstrukce cesty

Místní část Zlín-Štípa zrekonstruovala příjezd k Základní škole Zlín, Nová cesta 268. Komunikace, vedoucí z hlavní cesty ke škole, je nyní ukončena točnou v podobě kruhového objezdu a lemována novými chodníky.

Na točnu navazuje rozptylová plocha před školou a parkovací stání. Souběžně s rekonstrukcí došlo i k úpravě dopravního značení.

„Záměrem stavebních úprav a změny v dopravním značení bylo zvýšení bezpečnosti u školy i komfortu rodičů. Zákaz vjezdu ke škole v ranních hodinách se nyní posunul až za točnu ve tvaru kruhového objezdu. Nově tak vyasfaltovaná část komunikace umožní ranní příjezd rodičům blíže ke škole, ale aby se komunikace neucpala, nebude možné na ní parkovat. Prakticky nyní rodiče, kteří odbočí ke škole z Nové cesty, projedou přes točnu, pak zastaví a vysadí děti u chodníku a pokračují zpět na Novou cestu. Tímto způsobem – stop and go – by měl být příjezd ke škole plynulý a pro děti bezpečný. V případě, že rodiče chtějí děti doprovodit do školy, musí využít parkoviště v ul. Jetelové, popř.



jiná blízká parkoviště,“ uvedla neuvolněná radní **Jana Bazelová**.

Stavba se realizovala od měsíců července do září letošního roku. Hlavní stavební práce probíhaly o prázdninách, počátkem září pak byly provedeny dokončovací práce a úklid.

Celá stavba je koncepčně řešena tak, aby vzhledem k objektu základní školy byl oddělen prostor pro motorovou dopravu s plochami pro pěší. Jediné místo se sloučeným provozem vozidel a pěších je rozptylová plocha před školou. Hlavní příjezdová obslužná komunikace napojená stykovou křižovatkou na silnici III/4912 (MK Nová cesta) je šířky 5,5 m a ukončena točnou o průměru 14 m. Točna s navazujícími sjezdy umožňuje i otočení vozidla provádějícího svoz komunálního odpadu. Na tuto točnu navazuje sjezdem zvýšená rozptylová plocha před vstupem do objektu školy. Z této plochy je obsluhován zpevněný pás umožňující kolmé parkování. Pojme 14 parkujících vozidel.

Investice ve výši cca 6 milionů korun byla financována z prostředků přidělených místní části Štípa z rozpočtu města Zlína. /io/

Město Zlín připravuje modernizaci Dopravně bezpečnostního kamerového informačního systému

Dopravně bezpečnostní kamerový informační systém funguje ve Zlíně již od roku 2005.



Jedná se o soustavu několika vytipovaných frekventovaných silničních úseků, na nichž probíhá měření rychlosti projíždějících vozidel. V současné době je rychlost měřena v automatickém režimu na sedmi místech a po šestnácti letech provozu uzrál čas na nezbytnou technickou modernizaci.

„Nejen kamery, ale celý technický systém je momentálně na hranici své životnosti. Připravujeme pro modernizaci, která by zohlednila



obrovský technický a technologický pokrok, k němuž od roku 2005 došlo, ale také reagovala na oprávněné stížnosti a potřeby obyvatel Zlína,“ uvedl ředitel Městské policie Zlín **Milan Kladníček**. Jestliže nyní snímá každá kamera pouze jeden jízdní pruh, nová technologie dokáže vyhodnocovat záběry z celé šíře vozovky, a to navíc v obou jízdních směrech. Úplnou novinkou je možnost doplnění tzv. úsekového měření místy s měřením okamžité rychlosti. To má smysl především v členitých částech města, kde velké množství řidičů neprojde pod oběma měřicími body. „Zásadní myšlenkou při vzniku tohoto systému bylo zklidnění silničního provozu a vynucení dodržování nejvyšší dovolené rychlosti.

Troufnu si říct, že v tomto ohledu kamery svůj účel splnily a v důsledku tak přispěly nejen ke zvýšení bezpečnosti, ale také plynulosti silničního provozu,“ dodal ředitel **Kladníček**. Měření rychlosti vozidel na stávajících místech přitom není zdaleka jediným způsobem, jak se město Zlín snaží prostřednictvím městské policie

přispět ke zvýšení bezpečnosti na silnicích. „Na představitele samosprávy i na samotné strážníky se nezdá, že obracejí spoluobčané, kteří nás žádají, abychom v té či oné městské části vymysleli řešení proti neohleduplným řidičům. Dosud jsme sem byli nuceni směřovat hlídky městské policie s mobilním radarem, ale při modernizaci dopravního kamerového systému zvážíme jeho rozšíření i do okrajových částí, jako je Kudlov, Kostelec nebo Štípa,“ sdělil k chystané modernizaci primátor Zlína **Jiří Korec**. Zlín je přitom místem, kde je doprava bytostně závislá na plynulém průjezdu přes pět klíčových křižovatek v centru města. A nejen zde by měl nový systém umět detekovat velmi nebezpečný nešvar, kterým je tzv. „jízda na červenou“.

Pokud vše půjde podle plánu, měla by být ještě letos dokončena studie s předprojektovou dokumentací tak, aby se již v následujícím roce mohla realizovat první etapa modernizace zařízení.

„Velmi bych si přál, aby zrekonstruovaný systém fungoval bezchybně, a současně jsme nemuseli uložit jedinou pokutu za překročení rychlosti či jízdu na červenou. To by bylo nejlepším důkazem o zodpovědnosti zdejších řidičů, kteří chápou, že nedílnou součástí bezpečného života v našem městě je i dodržování pravidel silničního provozu,“ dodal závěrem primátor **Korec**. /red/

Přírodní louky Boněcko poslouží životnímu prostředí

Odbor městské zeleně připravuje stavbu „Přírodní louky Boněcko – mokřad“, která bude realizována před protipovodňovou hrází na Bartošově čtvrti.

Dříve intenzivně zemědělsky využívaná plocha pro pěstování kukuřice se změní v květnaté louky doplněné o skupiny stromů a keřů, které jsou nutné pro zachování životního prostoru zejména pro hmyz a bezobratlé.

„Založením „Přírodních luk Boněcko“ dojde k vytvoření nejen ekosystému pro růst různých druhů rostlin a pro život

mnoha druhů hmyzu, ale také prostoru ke krátkodobé rekreaci obyvatel. Louky o celkové výměře 2,40 hektarů budou zelenou protiváhou zastavěnému prostředí Bartošovy čtvrti. Termín dokončení je v srpnu 2022,“ uvedl náměstek



primátora města Zlína **Bedřich Landsfeld**. Dominantou plochy bude mokřad, který zvýší nabídku diverzity ploch v krajině. Průměrná hloubka vody v něm bude 0,30 m a zdrojem vody bude řeka Dřevnice.

Zahájení první etapy výstavby proběhne v listopadu 2021 výsadbou stromů, poté naváží zemní práce výkopem mokřadu. Druhá etapa bude zahájena v dubnu příštího roku. /io/

Na podzim dojde k zalesnění holin na Tlusté hoře

V průběhu listopadu budou zahájeny práce na zalesnění holin vzniklých po odstranění stromů napadených kůrovcem.

Půjde o plochu čtyř hektarů především v okolí vysílače na Tlusté hoře. Smrkové monokultury zničené kůrovcovou kalamitou nahradí pestřejší složení lesního porostu. Celkem bude vysazeno 35 500 sazenic.

„Největší podíl, přibližně dvě třetiny sazenic, připadá na dub letní. Po něm následuje

lípa srdčitá a na zpestření několik stovek kusů modřínu opadavého,“ prozradil novou skladbu budoucího lesa **Bedřich Landsfeld**, náměstek primátora pro zeleň a životní prostředí.

Z celkového počtu půjde 1500 sazenic na takzvané vylepšení, kdy musí dojít k obnově

odumřelých sazenic. Úhyn může být částečně zapříčiněn i buřením, kdy se vysadily malé sazenice a buřeň je tak mohla zadusit. Na podzim se proto budou vysazovat sazenice větší.

V lokalitě již proběhla příprava půdy půdní frézou (drcení klestu a narušení půdního drnu). Holiny jsou již oploceny jako opatření proti okusu zvěře. Vše je tedy připraveno a čeká se na dodání sadebního materiálu začátkem listopadu. /red/

Začala rekonstrukce tržiště Pod Kaštany. S jakými omezeními je nutné počítat?

Zlínské tržiště Pod Kaštany osiřelo. Na stejné místo se trhovci a kupující vrátí až za rok do zcela nových prostor. Rekonstrukce tržiště byla zahájena 1. října stavbou oplocení.



S tím souvisí i řada změn a omezení pro pěší i automobilisty. Kromě přechodného přesunu zastávky MHD o několik desítek metrů směrem na Vizovice jsou uzavřeny také dva přechody pro chodce a je navržena obchůzná trasa. Ta je v terénu vyznačena směrovými šipkami.

„Zhotovitel vyšel vstříc našemu požadavku a komunikace z náměstí Míru do ulice Soudní (tj. přibližně od McDonald's po budovu bývalého Okresního soudu) nebude prozatím uzavřena. Dopravní obslužnost včetně zásobování bude podle stávajícího trvalého dopravního značení. V úseku proběhne pouze krátkodobá uzavírka pro pokládku plynovodu,“ prozradil primátor **Jiří Korec**. Kávárna Happy Coffee a veřejná WC na tř. T. Bati budou bez omezení provozu. Přechodné dopravní značení nebude nyní na náměstí Míru a v ul. Soudní osazeno, o případných plánovaných omezeních bude veřejnost s dostatečným předstihem informována. Po dobu rekonstrukce je provizorní tržiště zřízeno na parkovišti u bývalého Rya. Návrh počítá s více než 100 prodejními místy na více než 900 metrech čtverečních plochy. U nových stolků mají být rozvody vody a elektrické zásuvky, takže prodejci budou moci nabízet i sýry nebo uzeniny. /fab/

Rada města Zlína obnovuje návštěvy místních částí

Po pauze vynucené epidemií koronaviru pokračuje cyklus veřejných setkání Rady města Zlína s občany.

Nově je do programu zahrnuta společná procházka občanů a radních po místní části. V plánu návštěv je dle harmonogramu veřejných setkání místní část Lazy, Lesní čtvrť, do které zavítá i primátor města Zlína Jiří Korec. Veřejné setkání se uskuteční v pondělí 1. listopadu 2021. Sraz zájemců

na procházku po místní části je v 16 hodin na hřišti č. 62 na konci ulice Prostřední. Veřejné setkání zástupců města s občany bude pokračovat od 17. hodiny v jídelně ZŠ Zlín, Slovenská 3076. V případě nepříznivého počasí se uskuteční pouze veřejné setkání bez procházky. /io/



Setkání primátora s občany proběhne osobně i online

Pravidelné online setkávání primátora města Zlína s občany pokračuje. Zlíňané se mohou pořadu Na slovíčko s primátorem Jiřím Korcem zúčastnit osobně, nebo jej sledovat online.

Setkání se Zlíňany se uskuteční ve čtvrtek 18. 11. v 16 hodin v obřadní síni budovy radnice. Pořad bude zároveň vysílán online prostřednictvím facebookové stránky zlin.eu. Dotazy lze posílat předem na e-mail

naslovicko@zlin.eu, nebo je mohou klást účastníci setkání osobně, dostane se i na otázky vložené do komentářů pod online vysílání. „Ačkoliv jsou online setkání dobrá v tom, že



jsme v nepříznivé době mohli s občany alespoň nějak komunikovat, jsem ale velmi rád, že si Zlíňané najdou čas a přijdou si osobně promluvit o věcech, které je zajímají nebo trápí. Zároveň mě potěšilo, že občané ocenili, že dostali odpovědi na otázky, které je zajímaly. Přímý kontakt s obyvateli města a získání zpětné vazby jsou podle mě velmi důležité,“ sdělil primátor **Jiří Korec**. /mel/

O proměně veřejných prostor počtvrté rozhodnou v hlasování obyvatelé Zlína



Veřejná prezentace návrhů projektu Tvoříme Zlín

8. listopadu 2021 v 17.30 hod.
Obřadní síň zlínské radnice.
Online přenos na Facebooku města.

Pokračujeme v představování návrhů, které dávají možnost obyvatelům města zapojit se do proměny veřejného prostoru.

Celkem bylo po odborné stránce schváleno 25 návrhů, které byly rozděleny na „malé projekty“ – realizační náklady max. 500 tis. Kč, a „velké projekty“ – realizační náklady přesáhnou 500 tis. Kč, ale zároveň nepřekročí částku 1,5 mil. Kč. Hlasování bude probíhat prostřednictvím systému Mobilní rozhlas.

„Již šestnáct návrhů z minulých ročníků bylo zrealizováno a na dalších se intenzivně pracuje. V brzké době bude ukončena realizace návrhů Dětské hřiště Podvesná IX, Park u Kudlovské přehrady, Úpravy prostranství mezi základními školami Komenického ve Zlíně, Pracovna v parku a Bezbariérové úpravy chodníku na Mokré,“ uvedla radní



Jana Bazelová. Na základních školách také začal fungovat nový projekt Tvoříme školu. „Žákům základních škol projekt „Tvoříme školu“ vytváří prostředí,

ve kterém si mohou navrhnout a demokraticky obhájit, co nového by si ve své škole přáli uvést v život. Žáci se tak učí zapojit se do proměny svého okolí, veřejnému vystupování a společné komunikaci. V dospělosti pak jistě vezmou za své zapojení do veřejného života,“ prozradila



náměstkyně pro oblast školství **Kateřina Francová.**

Z rozpočtu města byla pro každou zapojenou školu, kterou zřizuje statutární město Zlín a zapojila se do tohoto projektu, uvolněna částka ve výši 30 tisíc korun. A co si žáci ve školách odhlasovali? Lavičky na hřiště, relaxační koutek se sedacími vaky, vzdušný hokej, latku na skok do výšky, záhony pro družiny.

„V projektu Tvoříme školu budeme opět pokračovat ve spolupráci se školními parlamenty,“ doplnila **Kateřina Francová.** /fab/

JAK HLASOVAT?



A) ELEKTRONICKÉ HLASOVÁNÍ POMOCÍ MOBILNÍHO ROZHLASU

- je potřeba registrace do systému Mobilní rozhlas na adrese zlin.mobilnirozhlas.cz.
- k hlasování je zapotřebí mobilní telefon.
- z jednoho telefonního čísla je možné hlasovat pouze jednou.



B) OTEVŘETE WEB TVOŘÍME ZLÍN A ZVOLTE SEKCI HLASOVÁNÍ

- k hlasování je zapotřebí mobilní telefon.
- z jednoho mobilního telefonního čísla je možné hlasovat pouze jednou.



C) ASISTOVANÉ HLASOVÁNÍ V MĚSTSKÉM INFORMAČNÍM A TURISTICKÉM STŘEDISKU (BUDOVA RADNICE) A V KANCELÁŘÍCH MÍSTNÍCH ČÁSTÍ

- hlasování je možné pouze v úředních hodinách.
- pokud vlastníte mobilní telefon, doneste si jej, s hlasováním vám pomůžeme.
- pokud mobilní telefon nevladíte, budete moci vyplnit papírovou formu hlasování.

TVOŘÍME ZLÍN - NÁVOD K HLASOVÁNÍ

Projekt Tvoříme Zlín se blíží do finále. Od 15. 11. do 5. 12. 2021 máte možnost hlasovat a rozhodnout, které z 25 navržených projektů budou realizovány. Výsledky budou k dispozici 22. 12. 2021 na webu www.tvorimezlin.cz.

Podmínkou hlasování je bydliště ve Zlíně a dosažení věku 18 let.

- Jednotlivé návrhy jsou dle finanční náročnosti rozděleny na projekty malé a velké.

- Malým projektům můžete udělit 3 kladné a 1 záporný hlas.
 - Velkým projektům je možné dát až 2 kladné a 1 záporný hlas.
 - Pro udělení záporného hlasu je nutné udělit 2 hlasy kladné.
 - Není nutné využít všechny hlasy, které máte k dispozici.
 - Pro každý projekt je možné hlasovat pouze jednou.
- Dotazník je zabezpečen a odpovědi jsou zcela anonymizovány.

ROZDĚLENÍ NA VELKÉ A MALÉ PROJEKTY

Malé projekty

- Demontáž tábořiště Podlesí
- Dětské hřiště č. 18 – mezi domy u Podvesné IV
- Doplnění fitness strojů na Podvesné IV – hřiště č. 16
- Oplocení dětského hřiště č. 96, Obecniny III
- Oprava chodníku, který vede z ulice Příkrá mezi domy č. p. 6912 a 3524 a směřuje k domu č. p. 3525
- Oprava průchozího chodníku - ul. Kamenná, před bytovým domem č. p. 3856

- Orientační mapa na Letné
- Pítka na Letné
- Přístupové chodníčky na hřiště pod Věžovými domy
- Rekonstrukce zastávek Příkrá
- Retardér k dětskému hřišti
- SeniorHŘIŠTĚ Větrná
- Stolní hry v Centrálním parku Jižní Svahy
- Venkovní šetná cyklomyčka
- Vícegenerační hřiště č. 312 Letná
- Vrbové iglú s tunelem na ulici Zborovská
- Vyasfaltování parkoviště Hluboká

- Výsadba jarních cibulovin v trávníku Univerzitního parku

Velké projekty

- Bezbariérové hřiště
- Bezbariérová zastávka MHD Dřevnická
- Bosá stezka Zlín
- Hřiště pro psy – Letná a Podhoří
- Multifunkční hřiště
- Multiherní prvek pro větší děti na Letné
- Tartanový povrch pro sportovní hřiště na Zálešné I a II /fab/



■ Doplnění fitness strojů na Podvesné IV – hřiště č. 16 /1/

Hřiště na Podvesné IV pro všechny generace. Navrhujeme doplnění fitness strojů, které dlouhodobě v lokalitě Podvesná chybí.

Umístění: Podvesná IV

Autor: Ondřej Kuba

■ Přístupové chodníčky na hřiště pod Věžovými domy /2/

Vznik přístupových chodníků by umožnil pohodlný vstup na hřiště i po dešti.

Umístění: Věžové domy

Autor: Radek Talaš

■ SeniorHŘIŠTĚ Větrná /3/

Relaxační místo určené k odpočinku i k fyzické aktivitě (nejen) starších obyvatel. Součástí je posezení na pohodlných lavičkách, aktivní zóna je vybavená venkovními tretražéry vhodnými pro seniory.

Umístění: Větrná

Autor: Lucie Dümmlerová

■ Tartanový povrch pro sportovní hřiště na Zálešné I a II /4/

Sportem ke zdraví těla a mysli! Projekt nabízí obyvatelům města Zlína kvalitní sportovní plochu pro využití při fotbale, házené, basketbalu nebo streetballu.

Umístění: Zálešná I a II

Autor: Michal Březovják

■ Výsadba jarních cibulovin v trávníku Univerzitního parku /5/

Osázením trávníků časnými jarními cibulovinoumi by se sjednotila výsadba ve městě, květiny by přitáhly opylovače i pozornost návštěvníků a zájemce o přírodu. Park by nebyl pouze místem průchodím.

Umístění: Univerzitní park

Autor: Ivana Vojtěchová

■ Hřiště pro psy – Letná a Podhoří /6/

Spolek Letná žije! navrhuje Psí hřiště – místo pro výcvik, výchovu a socializaci psů. Navrhujeme hřiště s oplocením, překážkami, košem, zónou s lavičkami pro majitele psů včetně provozního řádu.

Umístění: Nerudova

Autor: Vladimír Parížek

■ Multiherní prvek pro větší děti na Letné /7/

Spolek Letná žije! nominuje multiherní hrací prvek s parádní skluzavkou, pískovištěm, prolézačkou, lanovkou a domečkem pro „hřiště



U Tria“, který poslouží větším dětem nejen ze čtvrtí Letná a Podhoří.

Umístění: Nerudova

Autor: Klára Patáková

■ Pítka na Letné /8/

Spolek Letná žije! nominuje pítka pro „hřiště U Tria“ (na pomezí Letné a Podhoří), které osvěží všechny návštěvníky i ty, kteří tudy jen procházejí, projíždějí či běží.

Umístění: Nerudova

Autor: Jiří Pernický

■ Oprava chodníku, který vede z ulice Příkrá mezi domy č. p. 6912 a 3524 a směřuje k domu č. p. 3525 /9/

Návrh se týká opravy chodníku, který vede z ulice Příkrá mezi domy č. p. 6912 a 3524 a směřuje k domu č. p. 3525. Tento chodník je v havarijním stavu a pro chodce nebezpečný.

Umístění: chodník vede z ulice Příkrá mezi domy č. p. 6912 a č. p. 3524

Autor: David Kafka

■ Demontáž tábořiště Podlesí /10/

Navrhujeme demontáž tábořiště z důvodu malé vzdálenosti od bytového domu č. p. 5506. Nedocházelo by tak k rušení nočního klidu a obyvatelé by opět mohli bez omezení větrat a sušit prádlo na balkonech.

Poznámka: V případě vítězství návrhu ve veřejném hlasování by se jednalo o zrušení tábořiště. Vhodný prostor pro nové umístění v lokalitě nebyl nalezen.

Umístění: Podlesí IV

Autor: Jiří Horák

■ Retardér k dětskému hřišti /11/

Úmyslem je zpomalit dopravu v bezprostřední blízkosti dětského hřiště a v celkově klidné části města, kde rychlostní omezení chybí.

Umístění: Mokrá I

Autor: Iveta Živocká

■ Orientační mapa na Letné /12/

Orientační mapy jsou rozmístěny téměř po celém Zlíně, ale na Letné není ani jedna.

Umístění: místní část Letná

Autor: Michaela Šturmová

■ Venkovní šetrná cyklomyčka /13/

Venkovní cyklomyčka je výborné místo pro umývání zablácených jízdních kol s využitím proudu vody a jemného ručního kartáče (smetáčku).

Umístění: místní část Jižní Svahy

Autor: Jana Vybíralová

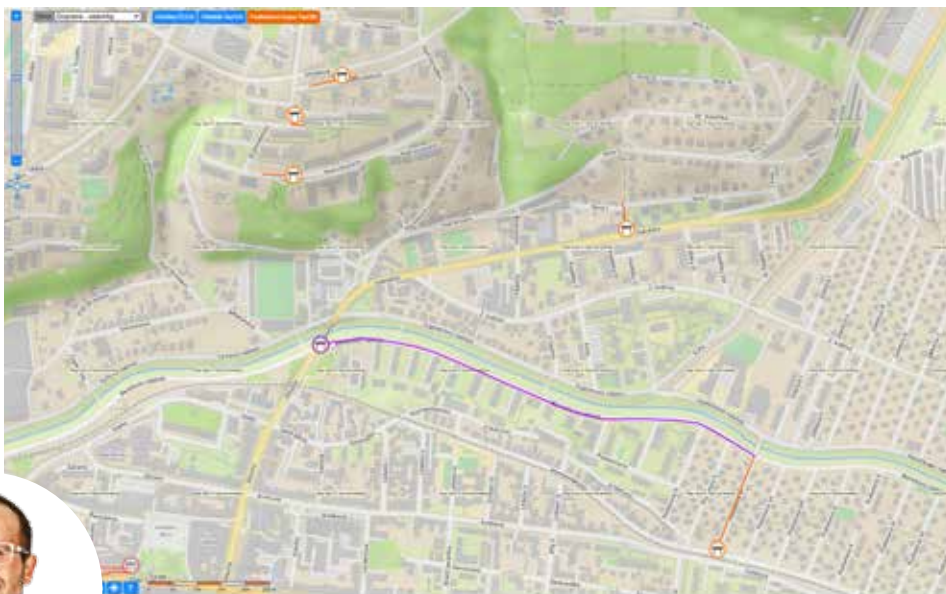


Aktuální harmonogram uzavírek lze sledovat v mapovém podkladu

Magistrát města Zlína se snaží občanům zjednodušit dohledávání informací ohledně stavebních úprav v rámci města Zlína.

Dotazů na opravy a uzavírky komunikací či chodníků není málo, a ne vždy je v možnostech zaměstnanců magistrátu odpovědět ihned. To se týká například i momentální úpravy Benešova nábřeží v jednosměrku od ulice Podvesná VI na ulici Dlouhá a částečné uzavírky ul. Podvesná VI. Zde probíhá oprava pozemní komunikace, stávajících chodníků a uličních vpustí. V případě uzavírek, které postihují větší počet obyvatel a značnou část dopravy ve Zlíně, ale i preventivně při plánovaných cestách do Zlína, doporučujeme sledovat pravidelně aktualizovaný online mapový podklad, kde najdete nejen graficky zvýrazněné uzavírky a opravy, ale také data vycházející z aktuálního harmonogramu prací.

„Pro lepší informovanost jsme připravili mapku větších uzavírek ve Zlíně, kde občané najdou aktuální informace. Bohužel ne vždy schválený harmonogram firmy dodržují, což se právě k nelibosti naší i občanů děje na Benešově nábřeží. Pracujeme na změně smluvních



*podmínek, aby k tomu nedocházelo,“ ujistil radní pro dopravu **Michal Čížek**.*

Občanům jsou v mapovém podkladu k dispozici informace spojené s typem uzavírky, trváním uzavírky, postupem stavebních prací a plánovaných úprav, které se dotknou dopravy v daném úseku. Většina informací je uvedena v poznámce. Prosíme tedy občany, aby si nejdřív

ve kontrolovali údaje a plánované termíny zde a až v případě nejasností a dotazů kontaktovali Odbor dopravy. Stavební práce a jednosměrný provoz konkrétně na Benešově nábřeží a ul. Podvesná VI mají trvat téměř do konce listopadu. Pouze krátkodobě je zde naplánovaná také úplná uzavírka, a to z důvodu pokládky živice. Aktuálně platné termíny lze najít a sledovat zde: mapauzavirek.zlin.eu. /cek/

Okružní křižovatka Vodní pomůže autům a chodcům

Nová okružní křižovatka Vodní – Bartošova – Trávník slouží už měsíc motoristům. Dopravně přetíženému centru Zlína se značně ulevilo.

Termín dokončení celého díla včetně plného zprovoznění křižovatky pro chodce je stanoven na konec listopadu.

*„Když uvážíme, že stavba okružní křižovatky probíhá na ploše 4 950 metrů čtverečních a kolik kubíků zeminy a stavebních materiálů se během ní muselo přemístit, tak čtyřměsíční úplná uzavírka tohoto místa a dva měsíce na práce po zprovoznění nejsou mnoho. A to byl postup stavby ještě komplikován budováním a posléze odstraňováním provizorní komunikace a nezbytnými každodenními průjezdy stovek autobusů veřejné hromadné dopravy z blízkého autobusového nádraží,“ říká radní pro dopravu **Michal Čížek**.*

Aby se mohlo začít stavět, musely se v místě budoucí okružní křižovatky nejdříve překládat inženýrské sítě. Harmonogram výstavby



se musel sladit s časovými možnostmi správců elektrických a telekomunikačních kabelů a vodovodu. Za účelem dlouhé životnosti mělo město zájem o kvalitní betonový povrch

křižovatky. *„Požadovali jsme například, aby zralý beton trvalo 60 dní místo klasických 28 dní z důvodu ještě větší tvrdosti betonu,“ poznamenal **Michal Čížek**.* ▶

Betonáž zajišťovala specializovaná firma. Kvalita betonu se na místě testovala. Složení a technologii výroby betonu zhotovitel konzultoval s odborníky na Vysokém učení technickém Brno, přesné výpočty stanovily rozložení dilatačních spár a jejich provedení. Betonáž musela proběhnout v optimálním čase, nesmělo pršet ani příliš svítit slunce, aby to nemělo negativní vliv na zrání betonu.

Byla nezbytná koordinace stavby s betonářnou. Ve Vodní ulici, nedaleko od kruhového objezdu, bude chodcům sloužit přechod se světelnou signalizací. Na okružní křižovatku by měla navázat v příštím roce výstavba cyklostezky podél Vodní východním směrem. Na to by se měla v budoucnu napojit cyklostezka směrem na Čepkov a Tyršovo nábřeží. /cek/

Projektant: Centroprojekt Zlín
Investor: Statutární město Zlín
Zhotovitel: KKS, spol. s r. o., Zlín
Cena: 26,9 milionu Kč (vč. DPH)
Vnější průměr křižovatky: 36 metrů

Analytická část SUMP Zlína a vize mobility pro rok 2035

PLÁN UDRŽITELNÉ MOBILITY MĚSTA ZLÍN. (SUMP)



V uplynulých dnech zpracovatelský tým Plánu udržitelné městské mobility Zlína (SUMP Zlína) zapojil veřejnost Zlína hned do dvou aktivit.

Dne 23. 9. se veřejnost mohla seznámit se současným stavem dopravy Zlína, který byl prezentován na setkání s veřejností k představení analytické části SUMP Zlína. Veřejnost zde mohla sdělit své podněty ke zjištění, která tento dokument podkryl. Lze jej také pročit na webu projektu <https://www.zlinvpohybu.cz/>. Veřejnost se k dokumentu mohla vyjádřit do konce září.

Následující akcí pro odbornou veřejnost byl dne 6. října odborný workshop k tvorbě vize mobility Zlína k roku 2035. Zde zástupci odborné veřejnosti diskutovali nad budoucí podobou dopravy ve městě u kulatých stolů. Výstupem workshopu jsou podněty k sestavení draftu vize a strategických cílů. Výsledky představí zpracovatelský tým na akci, kterou chystá na 18. 10. Na nadcházející akci se můžete zapojit do tvorby návrhových opatření pro dopravu. Těšíme se na vaše zapojení, které ovlivní budoucí podobu Zlína. /red/

— inzerce



NOVÉ BYTY BÍLÉ DOMY OTROKOVICE

www.eurorealityzlin.cz


EURO REALITY ZLÍN

Nebytové prostory v Dlouhé ulici prošly komplexní rekonstrukcí a mají nové nájemce

Město Zlín začalo v loňském roce realizovat rekonstrukci nebytových prostor v domě č. p. 94 na ulici Dlouhá.



Dosavadní nájemci v prostorách působili několik desítek let a standard se za tu dobu velmi proměnil.

„Prostory na Dlouhé 94 byly skutečně v havarijním stavu. Museli jsme přistoupit ke komplexní rekonstrukci prodejen. Vyměnili jsme výlohy, upravili jsme vnitřní členění, rozvody, odstranili jsme podhledy a doplnili nové osvětlení. Velmi

složitá pak byla instalace unikátních skleněných oblouků ve výlohách. V jednom prostoru jsme renovovali původní podlahu z 30. let. Jedná se o centrum města a jsme přesvědčeni, že tato rekonstrukce přispěje k oživení Dlouhé ulice,“ uvedl **Pavel Brada**, náměstek primátora pro oblast majetku a rozvojových ploch.



Ve spolupráci se společenstvím vlastníků pak zároveň město připravuje větší revitalizaci v sousedních objektech.

„Tam však ještě čekáme na rozhodnutí o poskytnutí dotace na revitalizaci. Ulice Dlouhá byla vždy jedna z nejdůležitějších ulic ve Zlíně a jsme přesvědčeni, že si zaslouží celkové oživení a důraz na kvalitní řešení, včetně veřejného prostoru. Zároveň chceme dohlédnout na to, aby tyto rekonstruované výlohy nebyly zahlaceny vizuálním smogem,“ doplnil **Pavel Brada**. Noví nájemci prostor v domě Dlouhá 94 nastoupí nejpozději v listopadu, půjde o prodej cukrářských potřeb a showroom portálu Slevici.cz, včetně prezentace spolupráce s městem Zlín a jeho organizacemi. Město Zlín chtělo umožnit i vznik bistra nebo kavárny v těchto prostorech, ale společenství vlastníků s tímto záměrem nesouhlasilo.

Obdobná akce proběhla také v nebytové části bytového domu Broučkova 292. Celý areál město Zlín v roce 2018 získalo od Zlínského kraje. Funguje zde jídelna, klub seniorů a učňovské středisko služeb vizovické střední školy. Část prostor v 1. patře však byla dlouhodobě nevyužívána. Kompletní rekonstrukce včetně výměny oken tedy proběhla v celém 1. patře. Volné prostory jsou již od 1. července pronajaty, a to pro rehabilitace. /fab/

Radniční místnosti ponесou jména významných starostů

Tomáš Baťa, Dominik Čipera, František Štěpánek. Po těchto významných osobnostech města Zlína budou pojmenovány zasedací místnosti v budově radnice.

Nahradí tak své původní rozlišení pouze číslem. První z nich – doposud zasedací místnost 101 – byla rekonstruována a je věnována památce generálního ředitele Baťových závodů a starosty města v letech 1932-1945, Dominika Čipery. Další osobností, podle níž se bude jmenovat zasedací místnost 131, je učitel a později továrník František Štěpánek, který byl starostou v letech 1908-1919. Třetí místnost doposud nazývaná číslem 202 bude upomínat na továrníka Tomáše Baťu, který byl starostou v letech 1923-1932.

„Jsme přesvědčeni, že si tyto osobnosti, které zásadně přispěly k rozvoji města Zlína, zaslouží připomenout, a to zvláště v následujícím roce, kdy město Zlín oslaví 700 let od založení. Jsem rád, že Rada města Zlína



Zasedací místnost D. Čipery

tento návrh podpořila,“ uvedl náměstek primátora města Zlína **Pavel Brada**.

Dominik Čipera se stal starostou ve svých

40 letech po tragickém úmrtí starosty Tomáše Baťu. Ve své funkci starosty se zasadil o vznik politického okresu Zlín v roce 1935 a k přičlenění dalších obcí ke Zlínu tak, aby mohl vzniknout tzv. Velký Zlín.

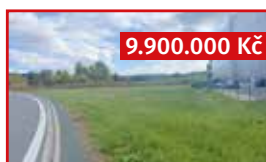
„Dominik Čipera má můj hluboký obdiv. Cítím, že jako město máme vůči němu velký dluh, a proto považuji za zásadní, aby byl připomínán. Jako výraz úcty k jeho osobě, a poděkování za jeho práci pro Zlín, jsme největší jednací místnost kompletně rekonstruovali a pojmenovali právě po něm,“ řekl **Pavel Brada**.

Další zasedací místnost 101 ponese jméno učitele, poslance Moravského zemského sněmu a později továrníka Františka Štěpánka, který byl starostou v letech 1908-1919. Za jeho éry došlo k důležité modernizaci Zlína. Třetí místnost 202 bude brzy pojmenována po Tomáši Baťovi, a už nyní v ní visí jeho portrét. Tomáš Baťa byl starostou v letech 1923-1932. Jeho práci pro Zlín netřeba představovat. /io/

VYUŽIJTE AKTUÁLNÍ VÝHODNÉ SITUACE NA REALITNÍM TRHU PRODEJTE ZA NEJLEPŠÍ CENU!

AKCE! ZDARMA OCENÍME HODNOTU
VAŠÍ NEMOVITOSTI

- 🎯 3D SCAN nemovitosti
- 🎯 Homestaging
- 🎯 Profesionální foto nemovitosti
- 🎯 Vyřízení hypotéky



9.900.000 Kč

Komerční pozemek
Otrokovice (u Makra)



15.500.000 Kč

Dům k bydlení i podnikání
Zlín - Štefánikova



3.950.000 Kč

Byt 3+1 Zlín - Kúty
6. patro/8, plocha 76 m²



www.zvonek.cz



603 246 680



galerie Mariette
ZÁMEK VIZOVICE

20. PRODEJNÍ VÝSTAVA VÁNOČNÍCH OZDOB



EXKLUZIVNÍ KOLEKCE
SKLENĚNÝCH VÁNOČNÍCH
OZDOB VYRÁBĚNÝCH
RUČNĚ ČESKÝMI
VÝROBCI VÝHRADNĚ
PRO GALERII MARIETTE
A VŠE DALŠÍ, CO K VÁNOCŮM PATŘÍ

11. 10. - 23. 12.

Přijďte si vychutnat atmosféru Vánoc
do krásného prostředí vizovického zámku.
www.mariette.cz telefon: 605 706 879

OTEVŘENO DENNĚ 9⁰⁰ - 17⁰⁰

PREVENCE JE NEDÍLNOU SOUČÁSTÍ PÉČE O ZDRAVÍ!



Movember každoročně připadá na měsíc listopad.

Nechat si během měsíce listopadu narůst knír, případně zlepšit svou pohybovou aktivitu, je hlavním mottem mezinárodní osvětové kampaně, která je zaměřena na zdraví mužů. Muži si nechávají narůst vousy, aby upozornili na nebezpečí rakoviny prostaty, varlat a močového měchýře. Karcinom prostaty je nejčastějším zhoubným nádorem mužů v ČR a ročně jím onemocní téměř 7000 z nich.

Časná stádia tohoto onemocnění se obvykle neprojevují žádnými obtížemi, záchyt nemoci je možný jen při preventivním vyšetření, jehož součástí je:

odběr anamnézy, objektivní vyšetření, ultrazvuk břicha, vyšetření prostaty přes konečník, odběr krve a moče.

Vyšetření je bezbolestné, trvá pouhých 15 minut a může zachránit život. Zatímco rakovina prostaty postihuje zejména starší ročníky (50 a více), nádory varlat cílí na věkovou skupinu 15-35 let. Pokud si muž nahmatá na varlatech nerovnost či bulku, měl by neprodleně navštívit urologa. I když se cítíte zdraví, neměli byste zapomínat na preventivní prohlídky. Cílem akce movember je přispět k šťastnějšímu, zdravějšímu a delšímu životu.

MUDr. Slavomír Klátil
Urologická ambulance Zlín - Malenovice
tel.: 606 422 812, 577 581 135
e-mail: klatilslavomir@gmail.com
web: <https://www.https-urologie-zlin-klatil.cz/>



Rodina je pěkná jízda Nový Caddy

Zvýhodnění až
100 000 Kč

Úrok úvěru již od
0 % ročně

Servis se zvýhodněním¹
až **15 500 Kč**

Záruka 2 + 2 roky²
ZDARMA

Připraven na vše, co vám zítřek přinese

Udržet rodinu v hladkém běhu vyžaduje energii, čas i prostor. A s tím vším vám pomůže nový Caddy s posuvnými dveřmi, místem až pro sedm cestujících a se zavazadlovým prostorem až 760 l. Přiváží s sebou i bezklíčové otevírání dveří pro chvíle, kdy máte plné ruce, nejnovější infotainment s bezdrátovým Apple Car Play či hlasové ovládání.

Nového rodinného spolucestujícího teď získáte se zvýhodněním až 100 000 Kč, s financováním úročeným již od 0 %, zvýhodněním 15 500 Kč na servisní balíček¹ a s mnoha dalšími benefity. Neváhejte a pro více detailů kontaktujte svého prodejce Volkswagen Užitékové vozy.

Na obrázku je model s výbavou na přání. Kombinovaná spotřeba a emise CO₂ modelu Caddy: 4,5–6,0 l / 100 km, 119–136 g / km. Některé uvedené prvky mohou být součástí výbavy na přání.

¹ Zvýhodnění servisních balíčků Service 5 let.

² Záruka 2 + 2 roky s limitem 200 000 km zdarma.



Užitkové
vozy

EURO CAR Zlín
člen skupiny **AUTO UH**

Autorizovaný prodejce Volkswagen
EURO CAR Zlín s.r.o.
www.eurocarzlin.cz, info@eurocarzlin.cz

mdz městské
divadlo
zlín

R. JELÍNEK

MARTIN FRANTIŠÁK
REŽIE PETR ŠTINDL

TRNKY A HVĚZDY

SÁGA RODU JELÍNKŮ

PREMIÉRA 6. LISTOPADU
DIVADLOZLIN.CZ

Kotlíkové dotace 2021+

Dne 11. října 2021 spustil Zlínský kraj elektronický sběr předžádostí na kotlíkové dotace pro nízkopříjmové skupiny žadatelů o kotlíkové dotace.

Každý, kdo má zájem o dotaci na výměnu starého kotle na tuhá paliva s ručním přikládáním 1. nebo 2. emisní třídy za kotel plynový kondenzační, tepelné čerpadlo nebo kotel na biomasu, si podanou předžádostí rezervuje finanční prostředky na samotnou žádost, která se bude spolu s přílohami podávat v následujícím roce.

Jak vyplnit předžádost?

Předžádost je možné vyplnit od 11. října 2021 (první vlna sběru bude do 31. prosince 2021) na stránkách Zlínského kraje – www.kr-zlinsky.cz/kotliky. Jedná se o základní informace o žadateli, nemovitosti a požadovaném zdroji. Neokládají se žádné přílohy.

Kdo může o dotaci žádat?

Žadatel musí být vlastníkem nebo spoluvlastníkem nemovitosti, tedy rodinného nebo bytového domu, bytové jednotky nebo trvale obývaného rekreačního objektu, který v nemovitosti také bydlí. Pro domácnost žadatele platí, že průměrný čistý příjem na osobu žijící v domácnosti nepřekročil v roce 2020 částku 170 900 Kč.

Kdo tvoří domácnost?

Pro potřeby kotlíkové dotace se posuzují všichni, kteří v nemovitosti skutečně trvale bydlí. A to i ti, kteří mají nulový příjem, např. děti. Pokud má osoba v nemovitosti trvalý pobyt, ale ve skutečnosti bydlí jinde, nezapočítá se. Naopak osoba bydlící v nemovitosti s trvalým pobytem jinde se započítá. Rozhodné datum pro posuzování osob v domácnosti je datum podání žádosti.

Kdo bude dokládat příjmy?

Příjmy prokazují všechny osoby bydlící v nemovitosti, výjimku tvoří:

- Žadatel a všichni členové jeho domácnosti pobírající starobní důchod nebo invalidní důchod 3. stupně,

- Žadatel, který je nezletilý nebo student denního studia do 26 let a je jediným vlastníkem rodinného domu, trvale obývané stavby pro rodinnou rekreaci nebo bytové jednotky v bytovém domě,
- Žadatel, který v období od 1. 1. 2020 do doby podání žádosti o podporu pobíral dávky v hmotné nouzi nebo příspěvek na bydlení (není nutné, aby dávky nebo příspěvek pobíral po celou dobu).

Pro účely zjištění výše průměrného příjmu člena domácnosti se příjmy nezletilých dětí a studentů do 26 let uvažují ve výši 0 Kč.

Jaké příjmy se počítají?

Započítávají se následující příjmy:

- příjmy, které jsou předmětem daně z příjmu fyzických osob podle zákona o dani z příjmu a nejsou od této daně osvobozeny (prokázáno daňovým přiznáním/potvrzením o příjmech od zaměstnavatele),
- starobní, invalidní, vdovské, vdovecké a sirotčí důchody (prokázáno potvrzením o důchodu),
- dávky nemocenské, peněžitá pomoc v mateřství (potvrzení České správy sociálního zabezpečení),
- dávky státní sociální podpory, dávky v hmotné nouzi, podpora v nezaměstnanosti, rodičovský příspěvek (prokázáno potvrzením Úřadu práce ČR).

Potvrzení o příjmech budou přílohou žádosti.

Jaká je výše podpory a za jaký typ zdroje si mohu původní kotel vyměnit?

Výše podpory je 95 % ze způsobilých výdajů do maximální výše dotace. Maximální dotace záleží na druhu nového kotle:

- kotel na tuhá paliva – výhradně biomasa AUTOMATICKÝ max. 130 000 Kč,



- kotel na tuhá paliva – výhradně biomasa RUCNÍ max. 130 000 Kč,
- tepelné čerpadlo max. 130 000 Kč,
- plynový kondenzační kotel max. 100 000 Kč.

V žádosti si vyberete, o jaký nový zdroj máte zájem. Typ vytápění je možné před realizací výměny změnit.

Pokud máte dotaz týkající se vhodného zdroje vytápění pro Vaši nemovitost, můžete se obrátit na Energetickou agenturu Zlínského kraje o.p.s., kontaktní e-mail: info@eazk.cz, telefon: 577 043 940(943), sídlící ve Zlíně na: ul. J. A. Bati – budova 22, kancelář č. 212.

Kdy musím zdroj vyměnit?

Výměna zdroje tepla musí být uskutečněna po 1. lednu 2021. Žádost tedy můžete podat i pokud máte výměnu již zrealizovanou, realizujete výměnu nyní nebo budete realizovat až po schválení žádosti. Pokud nestihnete výměnu zrealizovat do 1. září 2022 a předložíte v rámci kotlíkových dotací žádost, tak nebudete v případě kontroly ze strany úřadů finančně sankcionováni.

Pokud nespadáte do kategorie žadatelů s nižšími příjmy, můžete se obrátit na Státní fond životního prostředí, více informací na <https://2030.novazelenausporam.cz/>.

S vyplněním předžádostí Vám v případě potřeby rádi pomůžeme i na Magistrátu města Zlína, budova PSG na Zarámí 4077, 7. etáž, tel. 577 630 130, kontaktní osoba Ing. Blanka Hošková. /red/

DOTACE PRO VLASTNÍKY KULTURNÍCH PAMÁTEK

Ministerstvo kultury připravuje vyhodnocení aktivity historických měst v Programu regenerace městských památkových rezervací a městských památkových zón. V rámci tohoto vyhodnocení bylo statutární město Zlín požádáno o zpracování anketního dotazníku pro rok 2022, který je nezbytný pro čerpání státní podpory. „Zařazení do anketního dotazníku umožní vlastníkům památek ucházet se o podporu při jejich obnově, budou-li dobře připraveny,“ vysvětlila **Eva Ryndová**, vedoucí Odboru kultury a památkové péče. /red/

NAVRHUJTE NOSITELE CENY MĚSTA ZLÍNA

Až do 31. prosince 2021 můžete posílat své nominace na udělení Ceny města Zlína za rok 2021. Příjem nominací je na adrese: Statutární město Zlín, sekretariát primátora, nám. Míru 12, 760 01 Zlín. Podání může být písemné nebo elektronické prostřednictvím online formuláře, který najdete na oficiálních internetových stránkách města Zlína na www.zlin.eu. Po jeho vyplnění lze formulář odeslat elektronicky e-mailem nebo datovou schránkou. Podrobné informace jsou k dispozici na <https://www.zlin.eu/cena-mesta>. /red/

VE ZLÍNĚ PROBÍHÁ VÝZKUM DOPRAVNÍHO CHOVÁNÍ

Magistrát města Zlína oznamuje občanům, že v těchto dnech začal ve Zlíně a v okolních obcích průzkum dopravního chování. Tazatelé budou navštěvovat náhodně vybrané domácnosti a požádají je o vyplnění dvou krátkých dotazníků. Buďte-li i Vaše domácnost oslovena, prosíme Vás o součinnost a vyplnění dotazníků. Přispějete tak ke zmapování skutečného stavu dopravy ve Zlíně. Respondentům zaručujeme plnou anonymitu. Více o průzkumu a Plánu udržitelné městské mobility Zlína na zlinvpohybu.cz. /red/

Adventní Zlín 2021

Na náměstí Míru před zlínskou radnicí vykouzlí letos adventní trh pravou vánoční atmosférou, která nám pomalu přiblíží dobu Vánoc a příchod nového roku.

Adventní Zlín 2021 odstartuje v sobotu 27. listopadu, kdy se náměstí zaplní dřevěnými domečky s tradičním občerstvením, jako je vánoční punč, svažené víno, speciality na grilu, smažené langoše, bramboráky, uzeniny, sladké trdelníky, perníčky, pražené oříšky a mnoho dalšího. Na první adventní neděli společně rozsvítíme vánoční strom. Po rozsvícení nám zahráje kapela F DUR JAZZ BAND a zazpívá zpěvačka BÁRA BASKOVÁ. V dalších dnech se můžete těšit na koncerty známých interpretů, jako je např. EVENT JAZZ, DĚDA MLÁDEK ILLEGAL BAND, oblíbený slovenský zpěvák ADAM ĎURICA, zpěvačka Kateřina Marie Tichá s kapelou Bandjeez, ADD GOSPEL Přerov, AVION BIG BAND Zlín a mnoho dalších. Kromě bohatého kulturního programu nebude chybět ani ten doprovodný. Pro děti budou připraveny vánoční tvořivé dílničky, dětské kinečko s pohádkami a filmy, Ježíškova pošta nebo vystoupení dětských folklorních souborů a vánoční expres. Od pondělí 29. listopadu přibude vánoční stodola s posezením, malým



podíem pro komorní koncerty a fotostěnou s andělskými křídly. Nově se budete moci projít magickým vánočním podloubím. Profesionální sochaři nám předvedou svůj um, kdy přímo na náměstí vznikne oblíbená socha „zlínského ledového anděla“. Součástí programu bude také dětský sochařský workshop, kdy si děti budou moci bezpečně vyzkoušet tesání do ledových kvádrů. Bez Betlémského světla si někteří z nás

už Vánoce ve Zlíně neumí představit, a tak ani tato již tradiční akce nebude chybět, tak jako i charitativní akce zlínské charity „Lucernička pro Anetku“. Podrobný program naleznete na webových stránkách www.ic-zlin.cz. Letošní novinkou budou adventní revivalové pátky, kdy každý týden vystoupí na podiu revival populárního zpěváka nebo kapely, a sobotní vánoční jukebox, kdy každou sobotu budou hrát ve vánoční stodole DJ na vaše přání písničky s vánoční tematikou. „Od 4. prosince přibudou na náměstí stánky s tradičním vánočním sortimentem a řemeslnými výrobky. Vánoční atmosféru opět vytvoří vánoční osvětlení jak stromečku, stánků, tak i stromů na náměstí Míru. Letošní novinkou bude vánoční „rozsvícení“ parku Komenského a sadu Svobody. Adventní trhy potrvají do středy 23. prosince. Od 26. prosince do 1. ledna můžete opět zavítat na náměstí Míru, kde zůstane několik stánků s občerstvením a podvečerní atmosféru vám zpřijemní živá hudba,“ uvedl primátor. V sobotu 1. 1. bude připraven tradiční novoroční ohňostroj na náměstí T. G. Masaryka, po kterém bude pokračovat novoroční afterparty. Program vánočních trhů se může změnit na základě protipandemických opatření. /red/

Na Dušičky nechte auto doma, jed'te autobusem

O spolehlivou dopravu všech zájemců na zlínský Lesní hřbitov a také na hřbitov na Mladcové autobusem se jako každoročně postará Dopravní společnost Zlín – Otrokovice.

V předpokládaných dnech a hodinách zvýšeného zájmu cestujících vypraví DSZO posilové spoje.

„Podle zkušeností z minulých let očekáváme, že největší zájem o přepravu na hřbitovy bude v den státního svátku 28. října a o víkend 30. – 31. října. Pro tyto tři dny jsme připravili na lince 31 posilový spoj z centra Zlína

na Lesní hřbitov a na lince 32 prodloužíme několik spojů až na mimořádnou zastávku Mladcová-hřbitov,“ shrnul vedoucí dopravního úseku DSZO **Pavel Nosálek**. Posilový autobus na lince 31 bude jezdit zpravidla v půlhodinovém intervalu po trase: Náměstí Míru, Náměstí Práce, Lesní hřbitov. Otočí se u Filmových ateliérů a bude se vracet po trase Lesní hřbitov,

Náměstí Práce, Školní. Ze zastávky Školní budou moci cestující dojet stejným vozem až na zastávku Náměstí Míru. Jízdní řády posilových spojů budou vyvěšeny na zastávkách a budou dostupné na internetových stránkách www.dszo.cz.

V již zmíněných nepracovních dnech na konci října vyjedou z točny na Mladcové (Bartošův dům) až ke hřbitovu spoje s odjezdem v 14:26, 14:56, 15:56 a v 16:26 hodin. Po otočení u hřbitova a případném nástupu cestujících se prodloužené spoje budou vracet hned zpět na svou standardní trasu Mladcová – Kudlov. /vc/

Na prohlídku Lesního hřbitova zve Pohřebnictví Zlín

Poznejte Lesní hřbitov! Na prohlídku s tímto názvem zve veřejnost městská společnost Pohřebnictví Zlín. Uskuteční se v sobotu 30. a v neděli 31. října, krátce před Dušičkami neboli Památkou zesnulých.

„Lesní hřbitov je unikátní místo s neobyčejným kouzlem. Stojí za to si ho projít, dozvědět se, proč vznikl, a které osobnosti za tímto nápadem stály. Průvodcem prohlídky bude historik David Valůšek, který se Lesním hřbitovem dlouhodobě zabývá a ví o něm spoustu zajímavých věcí,“ sdělil **Milan Macura**, ředitel městské společnosti Pohřebnictví Zlín. Po oba dny začnou prohlídky v 14 hodin, sraz zájemců bude

u vchodu na Lesní hřbitov. Účast bude zdarma. Dušičky, které připadají vždy na 2. listopadu, letos vychází na úterý. Pohřebnictví Zlín dohodlo s Dopravní společností Zlín – Otrokovice posílení spojů, které míří k hřbitovům na území města. Podrobnosti o příjezdech a odjezdech lze nalézt na webových stránkách www.dszo.cz. Rok 2021 byl z důvodu pokračující pandemie koronaviru náročný i pro společnost Pohřeb-

nictví Zlín. I přes řadu omezení a komplikací se jí však podařilo zcela dostát svým závazkům a poskytovat služby na nejvyšší úrovni, stejně jako v předchozích letech. Podařilo se také realizovat významné investice. Mezi ně patří například generální oprava kremační pece, oprava komunikace na hřbitově na Salaši či oprava východní části zdi oplocení na hřbitově na Mladcové. Aktuálně se dokončuje oprava čelního oplocení na hřbitově v Malenovicích. „Všechny jmenované investice dotačně podpořilo statutární město Zlín, které je stoprocentním vlastníkem společnosti Pohřebnictví Zlín a se kterým máme navázanou výbornou spolupráci,“ prohlásil **Milan Macura**. /red/

Teplo Zlín začalo s vytápěním, dodávky byly bez komplikací

Po pečlivých přípravách a za vysoce turbulentní situace na energetickém trhu zahájila společnost Teplo Zlín úspěšně novou topnou sezonu.

Vytápění a dodávky tepla se v návaznosti na klimatické podmínky naplno rozběhly v pondělí 20. září a následující dny proběhly bez komplikací na všech odběrných místech i ve výměnkových stanicích.

„Jsme rádi, že jsme i letošní sezonu zahájili hladce, snažíme se o to, abychom byli i nadále spolehlivým, komfortním a cenově výhodným dodavatelem tepla. Je to pro nás o to důležitější, že zaznamenáváme prudký nárůst cen elektřiny, plynu i povolenek CO₂ a situace v energetice je skutečně velmi nestabilní. V souvislosti s tím se zvýšila také aktivita energetických šmejdu nabízejících čerpadla a jejich instalaci. To vše nás ještě více motivuje poskytovat co nejlepší službu za výhodnou cenu,“ uvedl ředitel společnosti **Pavel Mačák**.

Se začátkem topné sezony mohou souviset drobné nedostatky, které navazují především na údržbu a zavzdušnění radiátorů v některých bytech. Tyto závady na zařízení odběratelů však lze poměrně snadno individuálně nebo s pomocí společnosti odstranit.

„Na údržbu topné soustavy a její perfektní funkci, která znamená úspory, se mnohdy zapomíná. Jako každé jiné technické zařízení nemůže fungovat věčně bez jakéhokoli zásahu. Nejvhodnější období pro tuto údržbu je před nástupem topné sezony nebo hned nyní na jejím počátku. S maximální efektivitou fungují pouze topné systémy vyvážené, řádně odvzdušněné a korektně vyregulované,“ upozornil provozní náměstek společnosti **Milan Matějka**.

Tradiční drobné rady jak zajistit efektivní vytápění

Zdá se vám, že vaše radiátory méně topí?

Pokud se vám zdá, že radiátory méně topí, může jít o špatně seřízenou regulaci nebo nedostatečně odvzdušněné radiátory. V těchto případech je nutné zasáhnout okamžitě. Nejekonomičtější provoz zajistí pouze perfektně udržovaná a seřízená topná soustava. Případné nedostatky mohou mít některou z následujících příčin:

1. Nastavení termoregulačních ventilů

Moderní radiátory jsou vybaveny termoregulačními ventily, které umožňují individuální nastavení teploty. Proto při nedostatečné teplotě radiátoru jako první zkontrolujeme, jestli tento ventil není uzavřen. Pro dosažení maximální životnosti se doporučuje ventily na letní období zcela otevřít a při zahájení topné sezony pak nastavit do požadované polohy.

2. Odvzdušnění radiátorů

Odvzdušnění provádíme kdykoli během topné sezony, nejen před jejím zahájením. Pokud máme pocit, že radiátory topí méně a už jen na dotek je v tomto případě zřejmé, že se v zavzdušněném radiátoru teplo nerozprostírá rovnoměrně, je potřeba odvzdušnit. Každý moderní radiátor má odvzdušňovací ventil, který pomocí patřičného klíče otevřeme a vypouštíme vzduch. Poté, co z radiátoru přestane vycházet vzduch (ustane syčení), a začne z něj volně vytékat voda, ventil opět uzavřeme. Doporučuje se začít od nejnižší položených radiátorů

a skončit u těch nejvýše položených. Princip je tedy jasný, dostat z radiátorů nežádoucí vzduch pryč. Někdy je třeba odvzdušňování i několikrát opakovat, než se všechny vzduch ze soustavy uvolní ven. Pod otevřeným ventilem samozřejmě držíme dostatečně velkou nádobu na nikačící tekutinu.

Prvním pravidlem je, že odvzdušňování radiátorů se provádí při vypnutém oběhovém čerpadle, které zajišťuje průtok teplotní vody soustavou. Čerpadla ovládá provozovatel předávací stanice v domě (dodavatel tepla).

Mimo topnou sezonu jsou tato čerpadla vypnuta, proto je vhodné odvzdušňovat na konci letního období. V případě odvzdušňování v topném období zajistíme krátkodobé odstavení čerpadla.

Oprávněná osoba (majitel, předseda SVJ, pověřený zástupce) telefonicky vznesne požadavek na dispečink společnosti Teplo Zlín, a.s., tel. 577 001 116. Zde si dohodne termín a dobu odvzdušnění topné soustavy.

3. Jiná příčina

Pokud ani opakované odvzdušnění radiátorů nevede k žádoucímu výsledku, může být příčinou závada na topném systému v domě či na samotných topných tělesech (např. zanesení) nebo může jít o závadu v předávací stanici. V takových případech je již nutné obrátit se na odbornou firmu.

Pomoc ze strany Teplo Zlín, a.s.

Teplo Zlín, a.s., je vždy k dispozici svým zákazníkům k bezplatné konzultaci při jakýchkoliv problémech. Proto se neváhejte na nás obrátit prostřednictvím dispečinku nebo vznést dotaz na e-mail info@teplozlin.cz. Pro naše odběratele tepla můžeme samozřejmě zajistit také údržbu i opravy topných systémů. /red/

inzerce

TS Technické služby
zlín.



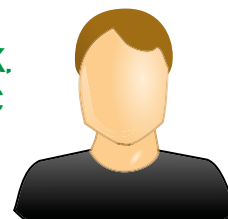
**MANIPULAČNÍ DĚLNÍK
NA TŘÍDÍRNU ODPADŮ**

**MZDA
25 000 Kč**



**STAVEBNÍ DĚLNÍK,
ZEDNÍK, DLAŽDIČ**

**MZDA
28 000 Kč**



e-mail: mminarikova@tszlin.cz | tel.: 577 111 422, mobil: 604 227 954

www.tszlin.cz/kariera

Tenkrát ve Zlíně: Výročí architektů, kteří vybudovali baťovské město

Prestižní výstava Česká architektura od secese k dnešku, která se konala během září a října v Jízdárně Pražského hradu, byla nejrozsáhlejší prezentací moderní architektury v českých zemích za posledních dvacet let.



Výstava v Jízdárně Pražského hradu byla poctou Janu Kotěrovi
Foto: Pavel Stojar

Konala se na počest 150. výročí narození architekta Jana Kotěry, který je považován za vůdčí osobnost moderní české architektury a svou nasmazatelnou stopu zanechal i ve Zlíně. Mimo chodem na pražské výstavě měl Zlín díky své unikátní architektuře mimořádné zastoupení ve srovnání s jinými městy. Jana Kotěru a jeho vliv na českou i zlínskou architekturu připomene také výstava Jan Kotěra a jeho žáci, která se uskuteční ve druhém patře zlínské radnice. Vernisáž je 8. listopadu v 16 hodin. Tato výstava potrvá do konce listopadu. Setkání brněnského rodáka Jana Kotěry s průmyslníkem Tomášem Baťou na konci první dekády 20. století mělo pro Zlín zcela zásadní význam. V té době byl Kotěra profesorem pražské Uměleckoprůmyslové školy a byl považován za nejvýraznější osobnost české architektonické scény.

Spolupráce začala při stavbě Baťovy obytné vily. Podnikatel si pro své sídlo vybral místo na Čepkově, odkud měl výhled na rostoucí tovární areál za řekou Dřevnicí. S návrhem domu, který v roce 1909 vypracoval vizovický stavitel František Novák, ale nebyl Baťa spokojený. Oslovil proto Kotěru, který provedl úpravy projektu a dořešil interiéry i exteriéry vily. Dům byl dokončen v roce 1911. Okolní zahradu navrhl František Thomayer.

Kotěra se v té době zabýval i projekty dělnických kolonií v anglickém stylu. Baťova obuvnická továrna se za 1. světové války začala rychle

rozvíjet a pro přibývajících pracovní síly bylo nutné vybudovat zázemí. Ve Zlíně aplikoval Kotěra své zkušenosti z realizace dělnické kolonie v Lounech (1909) a v Záběhlicích (1914). Připravil v letech 1915 až 1918 první regulační plány nově vznikající firemní čtvrti. Podle jeho návrhů pak byly provedeny dvě řady domů ve Staré Letné podél pozdější ulice Malenovská, pět patrových jednodomků pro úředníky u březnické silnice (takzvané Hradčany), čtyřdomky v Antonínově ulici, které byly zničeny při bombardování v roce 1944, a čtyřdomky na Kotěrově ulici, z nichž se část zachovala dodnes. Kotěra se stal prvním architektem, který řešil urbanisticko-architektonické problémy Zlína. Jeho projekt dělnické kolonie na Letné byl sice



Gahura s bustou Bati
Foto: MZA-SOKA Zlín

koncepčně i územně omezen, přesto ale znamenal začátek výstavby první nové městské čtvrti.

Učitel a žák

Jan Kotěra zemřel 17. dubna 1923. Jeho regulační plány byly výchozím podkladem pro další rozvoj města. Navázal na ně jeho žák, zlínský rodák František Lydie Gahura.

Tak se dostáváme k dalšímu významnému výročí letošního roku. 10. října jsme si připomněli 130 let od Gahurova narození. Mladý student sochařství se s majitelem továrny Baťou seznámil při štukatérských pracích na novostavbě jeho vily. A byl to údajně právě úspěšný pragmatický podnikatel, který Gahuru přesvědčil ke studiu architektury.

Po návratu z pražských studií do Zlína Gahura v roce 1923 zvítězil v soutěži na novou zlínskou radnici. Vyprojektoval budovu ve stylu pozdní moderny, která odkazuje k dílu jeho učitele Jana Kotěry. Nejvíce se ale proslavil úplně jiným pojetím architektury, strohými racionálními stavbami, které projektoval pro firmu Baťa. K ní nastoupil jako stálý zaměstnanec v roce 1924.

První výzvou bylo vytvoření regulačního plánu dosud živelně se rozvíjející továrny. Tehdy vznikl pro baťovské stavby tak typický železobetonový skelet složený z polí o rozměru 6,15 krát 6,15 metru. Takto se dalo postavit skoro vše – továrny, kanceláře, školy... Dalšími důležitými úkoly byla výstavba nemocničního areálu, na níž spolupracoval s lékařem Bohuslavem Albertem, a Masarykových pokusných škol v místě dnešního Kongresového a univerzitního centra.

Severo-jihní urbanistickou osu města Gahura vytýčil parkovým prospěkem lemovaným budovami internátů, který později v roce 1933 završila krystalická stavba Památníku Tomáše Bati. Gahurovým dílem jsou také dominanty na neďalekém náměstí Práce, Obchodní dům (1930) a Velké kino (1931). Gahura také navázal na Kotěrovův plán výstavby zahradních čtvrtí firemních rodinných domků.

Ve druhé polovině 20. let a během 30. let došlo k rychlému stavebnímu rozvoji továrny i města a Zlín získal svou nezapomenutelnou architektonicko-urbanistickou podobu, jejímž autorem je právě František Lydie Gahura.

Pokud se o obou osobnostech zlínské architektury chcete dozvědět víc, výborně k tomu poslouží výstupy z projektu Zlínský architektonický manuál. Celou řadu zajímavých informací najdete na webu zam.zlin.eu, ale také v tištěných materiálech, které získáte na infocentru zlínské radnice. Dozvíte se mnohé nejen o Kotěrovi a Gahurovi, ale také o dalších významných autorech a stavbách nebo o dalších souvislostech architektonického, urbanistického i sociálního rozvoje města.

Pavel Stojar
s využitím Zlínského architektonického manuálu

Husy, bílé lanýže i svatební show: užijte si pestrý podzim v Obchodňáku

Listopad je oblíbeným měsícem gurmánů. Je tu čas husích hodů, ochutnávají se lanýže, otevírají Svatomartinská vína... Také Obchodní dům Zlín potěší milovníky dobrého jídla a pití, ale můžete se těšit i na další akce.

Jednou z nich je nová podoba Bistrotéky Valachy. Oblíbený **obchod potravin**, jenž se zaměřuje na výběr kvalitních výrobků bez zbytečných éček, prošel rekonstrukcí, rozšířil sortiment z 900 druhů zboží o dalších 300 a přibylly novinky, mj. maso a uzeniny vsetínského řeznictví Černocký nebo krájené holandské sýry. Najdete tu i salon moravských vín nabízených za „sklepní“ ceny, bezpečkové balené pečivo a sýry ze Zázrivé.

Vyzkoušejte také posezení v „nové“ kavárně



a ochutnejte nové sezónní menu Bistrotéky Valachy. Novinky přibylly i v nabídce snídaní.

Husí hody začnou na Obchodním domě současně s příchodem **Svatomartinských vín**, od 11. listopadu. Obojí si budete moci vychutnat ve zdejších gastro podnicích, víno nabídne také prodejna Vino To Go.

Už jste někdy ochutnali vzácné bílé lanýže? Budete mít možnost 18. a 19. listopadu v Bistrotéce Valachy. **Bílé lanýže**, čerstvě přivezené z italského Piemontu, vám nastrouhají na pokrmy dle výběru – od snídaní až po večeře. Chystáte svatbu? Pak vám jistě přijde vhod 20. listopadu **Svatební show** v Galerii Desítka. Inspirujte se neobyčejným prostorem pro svatební den či jinou oslavu v tomto multifunkčním sále na střeše Obchodního domu s neobyčejným výhledem na Zlín, ale i nabídkou svatebních salonů či dodavatelů.

www.obchodnidum.cz

Co je ještě nového

- Ve 2. podlaží nově najdete samoobslužné výdejní místo Zásilkovny.
- V Obchodním domě přibylly Notářská kancelář JUDr. Heleny Jurákové.
- Baví vás nejen ochutnávat dobré jídlo, ale také vařit? Vyberte si z nové nabídky kurzů vaření v Bistrotéce Valachy:

www.bistrovalachy.cz/skola-vareni

Růžový říjen vrcholí

Podpořte zlínskou onkologii! Až do konce měsíce putuje koruna z vaší útraty v Obchodním domě Zlín na transparentní účet Krajské nemocnice Tomáše Bati! Když si objednáte Růžové menu v Bistrotéce Valachy, putuje z něj na konto rovnou padesátikoruna.

www.obchodnidumzlin.cz/ruzovy-rijen

BRIDE
Svatební show
20. 11. 2021



Svatební
SVATEBNÍ ATELIER

www.obchodnidum.cz



Střední průmyslová škola Zlín



Škola s tradicí
Škola s budoucností



Nabízené obory vzdělávání



Srdečně zveme všechny zájemce o studium, jejich rodiče i veřejnost na dny otevřených dveří:

Pátek 26. listopadu od 13.00 do 17.00 hodin
Sobota 27. listopadu od 9.00 do 13.00 hodin
Úterý 1. února od 13 do 17.00 hodin

třída Tomáše Bati 4187, Zlín 760 01

skola@spszl.cz

www.spszl.cz



Střední průmyslová škola Zlín



Penam

ROZJEĎTE TO S NÁMI

V naší pekárně ve Zlíně rádi přivítáme nové řidiče a řidičky. Na velkou část našich aut stačí i řidičák sk. B. Otevřené dveře u nás mají i zájemci o práci ve výrobě a expedici.

Proč to rozjet s námi?

Najdete u nás jistotu, stabilitu, smysluplnou práci, bonusy, příplatky, prémie, stravenky v hodnotě 120 Kč, nová auta, nejčerstvější pečivo přímo z pece a další benefity. Dejte nám o sobě vědět!

www.kariera.penam.cz

tel.: 725 604 808

e-mail: CervencovaN@penam.cz

EKO BONUS AŽ 50 000 Kč



PRO MODELY PUMA ECOBOOST HYBRID
A KUGA PLUG-IN HYBRID



AUTO VIKI
člen skupiny **AUTO UH**

Auto Viki a.s.
Tř. Tomáše Bati 415, Zlín

www.autoviki.cz

Eko bonus (výkupní bonus) pro Puma ST-Line X 25 000 Kč a Kuga Plug-in Hybrid 50 000 Kč. Pouze pro nově dosud neregistrované vozy Ford, platí při nákupu vozu na protlčet, prodejce má právo výkup vozu odmítnout. Neplatí pro individuálně řešené velkoodběratelské podmínky. Spotřeba a emise CO₂ v kombinovaném režimu (WLTP) pro model Puma 6,2-5,3 l/100 km a 141-121 g/km, Kuga (modelový rok 2022) 1,1-1,0 l/100 km, 15,1-14,8 kWh/100 km a 25-22 g/km. Ilustrativní vyobrazení.



REALITNÍ SPOLEČNOST

Zprostředkování koupě a prodeje nemovitostí.

Výkup nemovitostí až za 120 % znaleckého posudku.

Specializujeme se na prodej bytů po provedených kompletních rekonstrukcích.



G2 Reality s.r.o.
Třída Tomáše Bati 1545
760 01 Zlín
(vedle tržiště Pod Kaštany)
Tel.: 776 797 007
www.g2reality.cz
www.g2rekonstrukce.cz

„NEHCEME BÝT NEJVĚTŠÍ, CHCEME BÝT NEJLEPŠÍ!“

NABÍZÍME

- Prodej rodinného domu v Oldřichovicích (5 km od MHD Zlín), po nově provedené kompletní rekonstrukci. Dispozice 5+kk, nová koupelna s vanou i sprch. koutem, samostatné WC, 2 sklep. ní místnosti a veranda. Krásná, velká terasa v 1. patře s hezkým výhledem. Dům vybaven novou nadstandardní kuchyňskou linkou se spotřebiči Bosch s varným a mycím centrem. K nastěhování ihned, cena na dotaz.
- Pronájem bytu 2+1 ve Zlíně, Malenovicích. Po nové, kompletní rekonstrukci. Vybaven novou kuchyňskou linkou se spotřebiči. Nájemné včetně energií 14500 Kč/měs. + vratná kauce a provize RK. K nastěhování – listopad 2021.



PŘIPRAVUJEME

- Pronájem nadstandardních bytů 1+kk a 2+kk po nově provedené kompletní rekonstrukci v centru Zlína. Byty vybavené a zařízené na míru. Kuchyňská linka se spotřebiči, vestavné skříně a velké SMART TV samozřejmostí. Klimatizace určitě také potěší. V domě prádelna s pračkami a sušičkou. Každý z bytů má k dispozici parkovací místo. Bytový dům přímo u MHD. K nastěhování od prosince 2021.
- Prodej nadstandardního bytu 4+kk ve Zlíně, ulice Přílucká. Ve 2. patře v cihlovém byt. domě. Po nově provedené kompletní rekonstrukci včetně nových dřevěných podlah. Dispozice - 4+kk (90 m²), 2 balkóny a sklep. K nastěhování leden 2022.
- Prodej nadstandardního bytu 3+kk v Uherském Brodě. Ve 2. patře v cihlovém byt. domě. Po nově provedené kompletní rekonstrukci. Dispozice 3+kk (70 m²) + sklep. K nastěhování od 29. 10. 2021.



STAVEBNÍ FIRMA

PROVÁDÍME

- kompletní i částečné rekonstrukce bytů a interiérů
- specialista na koupelny a bytová jádra
- rekonstrukce bytů „na klíč“ od návrhu, demontáže, dodání materiálu, celkové stavební realizace včetně elektra, vody, odpadů, topení, nových omítek, realizace bytového jádra, dodání a montáže podlahy a dveří, montáže kuchyně, skříní až po závěrečný úklid
- zdarma nabízíme nezávaznou konzultaci rekonstrukce spolu s cenovou nabídkou
- nabízíme vysokou kvalitu za nízkou cenu

VaK Zlín inovuje vodovodní přivaděče

Společnost Vodovody a kanalizace Zlín, a. s. („VaK Zlín“), řeší komplexně dodávky pitné vody pro Zlínsko a nově využívá i dotaci od Ministerstva zemědělství ČR při rekonstrukci celé západní větve vodovodních přivaděčů.

VaK Zlín postupně rekonstruuje 14 kilometrů tohoto klíčového rozvodného potrubí o průměru 400-500 milimetrů s tím, že po jejím dokončení již nebude nutné do přivaděčů surové i pitné vody investovat žádné prostředky dalších mnoho desítek let.

Postupnými kroky prochází rekonstrukcí vodovodní potrubí od prameniště přes úpravny vody („ÚV“) v Tlumačově přes Otrokovice, Malenovice až do vodojemu Zlín-Díly. Za zmínku stojí, že ÚV Tlumačov, která je na trase, prošla nedávno unikátní a zásadní rekonstrukcí v hodnotě 80 mil. Kč, aby odběratelům nadále dodávala vodu té nejvyšší kvality.

Trvalé zabezpečení dostatku kvalitní pitné vody je jedním z hlavních cílů VaKu Zlín. Na tomto, pro obyvatele i průmysl, zásadním „poslání“ pracují ve VaKu Zlín dlouhodobě, neboť jde o projekty technologicky i finančně velmi náročné.

Prvním krokem byla rekonstrukce přivaděče surové vody z prameniště v tlumačovském lese na ÚV v Tlumačově. Poté následovala rekonstrukce samotné úpravně s cílem eliminace pesticidních reziduí. Tato úpravná je jedním ze dvou naprosto klíčových zdrojů pitné vody pro Zlínsko. Tyto etapy financoval VaK Zlín ze svých i úvěrových zdrojů. V tomto a následujícím roce pokračují ve VaKu Zlín

dalšími dvěma etapami. Při rekonstrukci využívají moderní, efektivní a k přírodě šetrnou technologii, tzv. Relining, kdy se do starého ocelového potrubí zatahuje nové z materiálu splňujícího všechny nejnovější normativní požadavky, a přitom s výrazně delší životností samotného potrubí.

„Naším cílem bylo a je opravdu komplexní řešení dodávek kvalitní pitné vody. Postupujeme v etapách – začali jsme v roce 2017 rekonstrukcí úpravně vody a skončíme příští rok poslední etapou rekonstrukce potrubí ve Zlíně na Dílech. Je to podle mě velký příspěvek vodárenství pro naše děti a vnuky. Dokončit celý projekt můžeme díky dotacím, které se nám podařilo vyřídít na ministerstvu zemědělství v řádech desítek milionů korun. Velmi si vážím osobní přítomnosti pana ministra při zahájení další etapy rekonstrukce,“ doplňuje **Svatopluk Březík**, předseda představenstva VaK Zlín. /red/

100 let Velkého dechového orchestru města Zlína

Dne 27. listopadu 2021 se v Kongresovém centru uskutečnil slavnostní koncert k 100. výročí Velkého dechového orchestru města Zlína.



V průběhu koncertu předají zástupci města orchestru nový prapor. Jako u většiny institucí ve Zlíně, i historie této kapely je svázána s historií firmy Baťa. Orchester totiž vznikl z popudu Baťova osobního šoféra Josefa Hladáčka. Svědčí o tom inzerát, který se objevil 16. července 1921 v továrních novinách: *Hudebníci! Máme v úmyslu utvořit tovární hudbu, žádáme tedy všechny, kteří dovedou hrát na dechových nástrojích, aby se přihlásili v příjmací kanceláři. Hladáček.*

Takže již od roku 1921, celé století, se odvíjí košatý příběh kapely a muzikantů, kteří ji tvořili a dodnes tvoří. Těch hudebníků se v or-

chestru vystřídaly už stovky a jejich vystoupení se určitě dají počítat na tisíčky. Jen pro zajímavost, například v roce 1930 měl orchestr od počátku roku do 20. září 217 vystoupení. Tak to uvádí tehdejší kapelník Adolf Hub v baťovských novinách.

Na baťovskou éru navázal orchestr i v poválečných dobách. Nejprve v rámci Závodního klubu ROH Svit, ZPS a RŘ. V nejnovější éře, od roku 1992, funguje orchestr jako samostatný subjekt pod hlavičkou Hudebního sdružení Zlín.

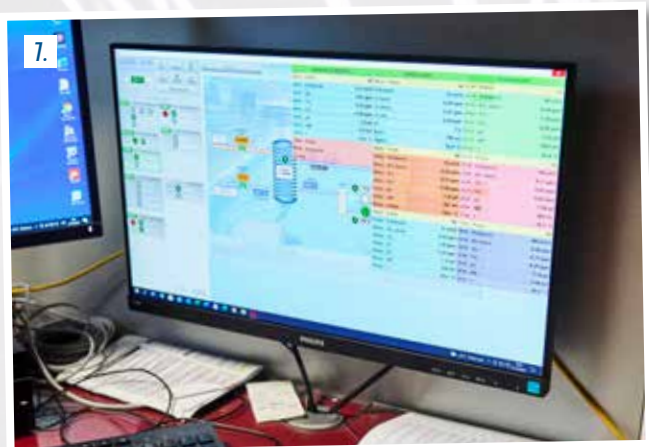
V poválečné době orchestr vyrostl jak počtem hudebníků, tak i kvalitou svojí hudební produkce. O to se zasloužili zejména dva dirigenti:

až do roku 1972 to byl František Hala, později v letech 1977 až 2008 to byl dirigent, skladatel, aranžér, a hlavně mimořádně schopný organizátor Jaroslav Bílý. Za jeho působení se orchestr vydal také do zahraničí a se svým hudebním uměním navštívil 18 států Evropy. Na mnohá místa, třeba do italského Cisternina nebo belgického Izegemu se kapela vracela opakovaně.

Po celou svoji historii se orchestr pilně účastnil různých festivalů a soutěží. A dlužno podotknout, že úspěšně a mnohdy i vítězně. Opakovaně VDO přivázel zlaté medaile z mezinárodní soutěže dechových kapel v Ostravě. Za zmínku stojí i jeho vítězství na festivalech v nizozemském Kerkrade či francouzském Vichy.

Ale ty medaile koneckonců nejsou tak důležité. Podstatné je, že orchestr dělá už sto let radost svým posluchačům. V posledních letech tak činí pod vedením dirigenta Svetoslava Točeva. Vychovává stále nové šikovné muzikanty a pomáhá tak udržovat slavnou tradici českých dechových orchestrů a proslulé české hudebnosti vůbec. /red/





Za oponou: Lázně Zlín

Provoz městských lázní není jednoduchá záležitost. Nahlédněte s námi do technicky složitého, ale zajímavého zázemí.

Foto 1: Velín - kancelář vedoucího údržby; počítačová kontrola parametrů vody

Foto 2: Kolovací čerpadla pro 50m bazén

Foto 3: Tzv. „nástěnka“ pro whirlpool - dávkovací stanice; měření parametrů vody

Foto 4: Filtrační stanice; pískové filtry pro 50m bazén

Foto 5: Dílna údržby

Foto 6: Plavčíkárna s první pomocí pro 50m bazén

Foto 7: Vzduchová dmýchadla pro atrakce ve whirlpoolu



Živý Zlín má za sebou mimořádně úspěšnou sezonu. Jeho akce navštívily v létě a na podzim tisíce lidí

Městská kulturní agentura Živý Zlín má za sebou úspěšné léto i první podzimní týdny. Zlínský zámek i veřejný prostor města oživilo přes 40 akcí s návštěvností více než deset tisíc návštěvníků.

„V letošním roce se nám podařilo uspořádat jak známé a oblíbené aktivity pro rodiny s dětmi, tak mnoho nových kulturních i sportovních akcí, na zámek jsme přivezli interaktivní výstavu Malý svět poznání, velmi navštěvovanými byly také Hudební neděle a odpoledne pro děti. Jsme rádi, že v rámci cyklu mimořádných koncertů přijalo naše pozvání mnoho českých i zahraničních věhlasných umělců, kteří se představili zlínskému publiku,“ shrnula nejvíce navštěvovanou sezonu Jana Kubáčová, vedoucí Živého Zlína. Podzimní program přinesl do veřejného prostoru města festival Sousedské besedování i Lampionový průvod.

Hravý, zábavný i naučný program pro děti

I v letošním roce myslel Živý Zlín na ty nejmenší. Dětská odpoledne byla každý týden plná výtvarných dílniček, hudebních a pohybových workshopů, hravosti i radosti. Děti přijel bavit Klaun Brdík, zábavné vědecké experimenty představili vědci z olomoucké Pevnosti poznání, herničky připravil spolek Inspirace Zlín. Součástí každého dětského odpoledne byla půjčovna koloběžek, díky kterým děti poznávaly okolí zámku.

Prošli jsme se vesmírem a stavěli sopku

Zámek Zlín oživilly hravé vědecké exponáty, jež Živému Zlínu zapůjčila olomoucká Pevnost poznání. Interaktivní naučnou expozici Malý svět poznání navštívily v letních měsících stovky malých velkých vědců. Na vlastní

kůži se návštěvníci přesvědčili, jak funguje svět kolem nás – k poznávání byl svět fyziky, matematiky, geografie či biologie.

České i zahraniční hudební hvězdy potěšily zlínské publikum

Tradičně se v rámci cyklu Hudebních neděl představovaly místní kapely různých hudebních žánrů. Živý Zlín uspořádal navíc několik mimořádných koncertů a divadelních představení. Pozvání přijali špičkoví umělci z Česka i zahraničí – akordeonista Vojtěch Szabó



se svým Jazz Bandem, muzikanti Ondřej Jaluška a Petr Pavlinec a další hudební kapacity, jako např. děkanka hudební fakulty JAMU a cembalistka Barbara Maria Willi, dirigent a houslista Tomáš Netopil, violista Petr Nikl a další. Mimořádné hudební léto zakončila mladá cimbálová muzika ze Slovácka Harařica.



Sousedský festival a průvod plný lampionů

Festival Sousedské besedování je setkáním místních organizací, komunit, umělců a nadšenců. Letošní ročník přilákal stovky návštěvníků. Okolí zámku zaplnily kreativní workshopy, tvořivé dílny pro děti i dospělé, pouliční umělci, móda i design. Sousedé se potkali v EKO zóně, ochutnali lokální dobroty, prozkoumali sad Svobody na koloběžkách nebo skákacích botách. Originální módní a šicí akce Slow fashion restart zlínské značky SUTU nabídla v tento den prostor pro výměnu nenošeného oblečení a doplňků.

Lampionový průvod na konci září rozzářily stovky lampionů! Více než dvě tisícovky lidí prošli večerním podzimním městem od Památníku T. Bati až ke zlínskému zámku, kde oblíbený lampionák vyvrcholil ohňovou show. „Živý Zlín děkuje všem partnerům i návštěvníkům, kteří přispívají k tomu, aby Zlín žil! Bez atmosféry, kterou vytvářejí nadšené děti, akční rodiny i zapálení milovníci kultury a umění, by neměly naše akce takové kouzlo, jaké jim dávají právě místní obyvatelé,“ přidala poděkování na závěr vedoucí Živého Zlína **Jana Kubáčová**. /red/

inzerce



Hledáme zaměstnance, muže i ženy, na pozice:

- Operátor šestivřetenových automatů
- Operátor a seřizovač CNC
- Brigádník na dokončovací operace a finální kontrolu dílů

Nabízíme:

- 25 dnů dovolené
- Pracovní doba 7,5 h
- Příspěvek na dopravu
- Příspěvek na stravování
- Příplatky nad rámec zákona
- Příspěvek na penzijní připojištění
- Dvousměnný provoz, ne víkendy

HYDRAP spol. s r.o.

Návesní 1, Mladcová

760 01 Zlín

Výroba rotačních součástí

hydrap@hydrap.cz

Kontaktní osoba: Pavla Vacková

tel.: 577 145 556, 577 149 355



Sága rodu palírníků Jelínků na divadelních prknech

Dvě premiéry čekají v listopadu na návštěvníky Městského divadla Zlín. Štafetu regionální dramaturgie převeze sága rodu palírníků Jelínků z Vizovic Trnky a hvězdy (česká premiéra 6. listopadu v 19.00, Velký sál), do prostředí psychiatrické léčebny pozve terapeutická komedie Noc bláznů (premiéra 27. listopadu v 19.00, Velký sál).

Jedno město, jeden podnik, jedna rodina. Pod vizovickými hvězdami se rodí příběh jednoho slavného moku, který dobývá svět. Slivovice – domácí i světová. A s ní je spojen i osud rodiny Jelínků, ve kterém se jako na průzračně čisté hladině odráží celé dvacáté

století – se slavnými okamžiky rozmachu, úspěchů a slávy, ale i bolestnými lety bídy, ztráty a osobní prohry. Dramaturgie zlínského divadla se již dlouhá léta obrací k regionálním tématům (série o klanu Bažových, Zvlčení, Žitkovské bohyně, Osobní poplach).



Na repertoár divadla tak v listopadu v režii Petra Štindla přibude další titul mapující důležitou kapitolu z dějin Vizovic. V hlavních rolích se představí Marek Příkazký a Zdeněk Lambor. Noc bláznů je naopak čistokrevná komedie. /red/

Listopadový program v Památníku T. Bati

I když je hlavní turistická sezona již za námi, zlínský klenot láká k návštěvám nadále.

V nesezonním období (listopad–duben) můžete do tohoto architektonického skvostu zavítat vždy ve středu, pátek, sobotu a neděli od 10:00 do 16:00. Kromě prohlídek perly světového funkcionalismu se můžete těšit i na speciální akce. V rámci zapojení do iniciativy Díky, že můžem se na státní svátek 17. listopadu budova Bažova památníku přesně v 17:11 rozsvítí do barev české trikolóry za doprovodu ikonické písně Modlitba pro Martu. V úterý 23. listopadu proběhne od 17:00 přednáška „Znáte Památník Tomáše Bati nebo Dům umění?“ s kurátorkou

krajské galerie Ladislavou Horňákovou v infopointu památníku. Novinkou je také rozšíření stávajících prohlídek o speciální přednáškové cykly Mládí Tomáše Bati. Každou druhou sobotu v měsíci si tak od 17:00 budou moci zájemci od průvodců vyslechnout přednášku s promítanou prezentací zaměřenou na dobu Tomášova mládí. Po skončení této speciální přednášky se návštěvníkům dostane exkluzivní možnosti nafotit si interiér památníku za slavnostního osvětlení. Veškeré potřebné informace se dozvíte na webu www.pamatnikbata.eu. Novinky se



Foto: Jsf Abb

pravidelně objevují i na Facebooku a Instagramu Památníku Tomáše Bati. /PTB/

Ve dnech 5.-10. 11. 2021 čeká obyvatele města Zlína v Golden Apple Cinema Zlín XIX. Mezinárodní festival outdoorových filmů. Slavnostní zahájení proběhne 5. 11. v 19:30 hodin. Návštěvníci se také mohou těšit na připravené besedy, které budou uskutečněny ve spolupráci s Alternativou - Kulturním institutem Zlín.

6. 11. v 16 h

Monika Benešová: Moje Pacifická hřebenovka – ze dna až na vrcholky hor

Na Pacifickou hřebenovku se ročně vydá několik tisíc lidí, ale dokončí ji jen asi desetina z nich. Monika Benešová patří mezi ně.

7. 11. v 16 h

Tomáš Vejmol: Tuk tukem z Thajska až na Moravu

Cestovatel, snilek a autor cestopisu Tomáš Vejmol se vydal na cestu s tuk tukem z Thajska přes půl světa až na Moravu! Za 365 dní projel 13 000 km skrz Thajsko, Myanmar, Indii, Nepál, Írán, Turecko... až tuk tuk přesně do roka a do dne dotlačil domů do České republiky.

10. 11. v 16 h

Stanislav Horák: Napříč ostrovem Srí Lanka

Fotografie, videa, historiky a zážitky z cest Srí Lankou.

Více informací naleznete na webové stránce www.outdoorfilms.cz.



Muzeum

OD KOSMY PŘES DALIMILA

Muzeum jihovýchodní Moravy ve Zlíně sídlící ve 14|15 BAŤOVĚ INSTITUTU zve na výstavu **Od Kosmy přes Dalimila:** Kroniky inspirující věnovanou kronikářství. Návštěvníci uvidí 20 tkaných tapisérií olomoucké výtvarnice Věry Mičkové. K vidění do 27. února 2022. /red/



Výročí

FILHARMONIE ZVE

V listopadu budou pokračovat oslavy 75. výročí vzniku Filharmonie Bohuslava Martinů. Za doprovodu zlínského orchestru se představí naprosto mimořádná zpěvačka a jedna z nejzářivějších hvězd na současném operním nebi Pretty Yende v pořadu sestaveném ze slavných operních árií a předeher. /red/



Výstavy

NAVŠTIVTE FILMOVÝ UZEL

Výstava „400 km/h“ ukáže bezmála 200 modelů aut v měřítku 1/18. Otevřena je denně mimo pondělí v čase 10–17 do 31. 1. 2022. Druhá výstava nese název „Fimfárum“ a upomíná na film „Fimfárum – Do třetice všeho dobrého“. Výstava loutek v jejich filmových dekoracích je k vidění do 31. 12. 2021. /red/



Výstava

JAN KOTĚRA

Kotěrovo centrum architektury a statutární město Zlín si vás dovolují pozvat na slavnostní zahájení výstavy v pondělí 8. 11. 2021 od 16 hodin. Záštitu převzal Mgr. Pavel Stojar. Výstava se koná ke 150. výročí narození. Potrvá do 30. 11. Otevřeno denně do 18 hodin, v pátek do 17 hodin, v Galerii na radnici. /red/

Alternativa

POZVÁNKA

do 16. 11. Výstava – Jiří Váp ■ 2. 11. v 18 h Na vinách s Petrem Voldánem ■ 8. 11. v 18 h One man show Rudyho Linky ■ 15. 11. v 18 h Koncert: Todd Sharpville Trio /GB/ ■ 16. 11. v 18 h Žákovský koncert ZUŠ Harmonie ■ 23. 11. 2021–6. 1. 2022 Vernisáž 23. 11. v 17 h Jaroslav Kovanda: obrazy, sochy, knížky ■ 24. 11. v 18 h Žákovský koncert ZUŠ Jižní Svahy



Krajská galerie

ROZUM VERSUS CIT

Rozum versus cit2: Zlínský průmyslový design 1959–1992
Pokračování výstavy Rozum versus cit se tentokrát zaměří na dění v oblasti designu technických oborů ve Zlíně a jeho širším okolí průmyslového designu v období 1959 až 1992. Výstava je k vidění v krajské galerii od 17. 11., další část v G18 od 8. 12. /red/

Výstava

DROBNÁ KRÁSA

Muzeum jihovýchodní Moravy připravilo novou výstavu **DROBNÁ KRÁSA ANEB MINIATURY OBUVI**, která představuje pestrý soubor obuvi v nezvyklých rozměrech. Od 10. září do 27. února 2022 v prostorech krátkodobých výstav muzea ve 14. budově 14|15 BAŤOVA INSTITUTU. /red/



Koncert

SVÁTEK ROCKU A METALU

Po vynucené roční odmlce se skutečně 16. ročník festivalu Zimní Masters of Rock. Ve zlínské hale Datart se 27. listopadu chystá den našlapaný tvrdou muzikou a neopakovatelnou atmosférou. Start bude ve 12 hodin. Program klubu najdete na www.mastersofrockcafe.cz. /red/

Akce

POZVÁNÍ NA KONCERT

Písní všechno vypovíme, píseň všechno vypoví – komponovaný pořad slova a písní představí písně v jejich tematické šíři. Účinkuje vokálně instrumentální soubor CALATA z Ostravy a Komorní sdružení Ostrava. Akce se koná v evangelickém kostele ve Zlíně od 16 hodin 17. 11. 2021 – v Den boje za svobodu a demokracii. /io/

I senioři umí žít naplno

Po 2 letech se nám podařilo, díky uklidnění epidemiologické situace, vrátit k tradici seniorského odpoledne.

Již 11. ročník proběhl v úterý 21. září a netradičně zde byly předány ceny Zasloužilý senior a Zlínský anděl za rok 2020. Všechny přítomné přivítal náměstek primátora Aleš Dufek, předsdkyně Komise sociální a pro zdravotně postižené RMZ Michaela Blahová a vedoucí Odboru sociálních věcí Radana Dundálková. Bylo oceněno 5 seniorů – paní Naděžda Čuřiková, paní Jarmila Šustková, pan František Zuska, pan Josef Pšenka a pan Jan Trávníček, které-

mu byla cena předána z důvodu hospitalizace dodatečně v Krajské nemocnici T. Bati ve Zlíně. Následně přišla všechny přítomné potěšit mluveným slovem herečka Městského divadla Helena Čermáková. Zlínského anděla obdržely dvě sociální pracovnice – paní Michaela Stýblová a paní Jana Vrubelová a dvě pracovnice v sociálních službách – paní Pavlína Slouková a paní Hana Božková. Celý program moderoval Martin Pášma. Na závěr vystoupil Karel Kahovec se



skupinou George & Beatovens a Viktor Sodoma. Po ukončení koncertu proběhla autogramiáda, která ukázala, že oba uvedení pánové mají stále mnoho fanoušků a obdivovatelů. /red/

Znovu se rozjíždí akcelerační Můj první milion. Vítěznému nápadu nabízí možnost získat investici až 1 500 000 Kč

Jak svůj nápad proměnit v úspěšný byznys a najít prvního platícího zákazníka? Kde vzít kontakty, informace, nebo dokonce investora? Dozvíš se už brzy, stačí se přihlásit do akceleračního Můj první milion, jehož 15. ročník spouští Technologické inovační centrum Zlín.

Akcelerační Můj první milion i tentokrát nabídne vysokoškolákům, středoškolákům a zájemcům z řad veřejnosti cenné zkušenosti, znalosti a know-how těch nejlepších. Během pouhých pár týdnů tak z tvého nápadu může vzniknout reálný byznys plán. Atraktivitu projektu Můj první milion umocňují také lákavé finanční i věcné ceny. Vítěz hlavní kategorie získá na rozjezd svého podnikání celých 70 000 Kč, bojovat může ale i o in-

vestici až 1,5 milionu korun! O tom, že Můj první milion je skvělý projekt, jenž má smysl a přináší výsledky, svědčí mimo jiné také příběhy firem Dave's knives, Lajk pack, SUTU, DOLLER, nebo třeba VASKY, které akceleračním prošly v minulých letech.

Tvůj první milion čeká

Registrovat se můžeš od 1. října 2021, deadline pro přihlášení do obou kategorií – Vy-



soká škola a veřejnost a Střední školy – je 16. února 2022. Více informací a přihlášku najdeš na www.muoprvmilion.cz. /red/

Zlín Design Market je po dvou letech zpět!

O víkend 27. a 28. listopadu se na zámku ve Zlíně uskuteční 7. ročník tradiční akce pod názvem Zlín Design Market.

Po dvouleté přestávce způsobené špatnou epidemiologickou situací se zde opět představí na pět desítek vystavovatelů. Návštěvníci si budou mít příležitost prohlédnout i zakoupit zajímavé šperky, módu, bytové doplňky, přírodní kosmetiku a další výrobky. Připraveny budou také rukodělné workshopy, občerstvení a doprovodný program. Zlín Design Market se i letos stane místem, kde se v předvánočním čase setkají příznivci originálního českého designu. Prostor představí svoji autorskou tvorbu zde dostanou zkušenosti i začínající designéři. „Jsme moc rádi, že po dvouleté pauze projevílo také množství autorů zájem zúčastnit se projektu, v rámci kterého se snažíme představovat nové trendy ve světě designu,“ uvedla za organizátory **Miroslava**



va Ptáčková a dodala, že pro letošní ročník je specifická velká účast právě místních tvůrců. Návštěvníci mohou opět pořídit designové kousky a neotřelé vánoční dárky od více než

50 autorů, ale také se aktivně zapojit a sami si vyrobit něco pro radost během workshopů zaměřených na děti i dospělé. Součástí akce bude i komentovaná prohlídka děl Marie Kodovské s autorem výstavy Michalem Vyhliďalem, která se koná v sobotu 27. listopadu od 15 hodin. K vidění bude i tvorba zakladatelky Zlín Design Marketu a zlínské výtvarnice Miroslavy Ptáčkové s názvem Skrze vrstvy. Zlín Design Market se uskuteční v prostorách 2. a 3. patra zámku. Otevřený bude veřejnosti v sobotu 27. listopadu od 10 do 20 hodin a v neděli 28. listopadu od 10 do 16 hodin. Vstupné na oba dny je 79 Kč, děti do 120 cm, ZTP a ZTP/P mají vstup zdarma. Projekt vznikl jako platforma pro sdílení designových novinek díky obecně prospěšné společnosti Zlínský zámek. Více na www.zlin-design.cz. /red/

Roman Meško: Švih našich pákárů je i slyšet

Baseball má v České republice přes 15 tisíc členů, kteří hrají ve více než 40 klubech napříč celou zemí. Od roku 2013 patří Zlín na baseballovou mapu České republiky.

A to díky klubu Cobblers. Ševci, jak zní překlad jejich anglického jména, se zatím zaměřují na mládežnické kategorie. A úspěšně! „Hráče od nás vítají ve větších a silnějších klubech jako posily,“ upozornil **Roman Meško**, předseda a hlavní kouč Baseball club Cobblers Zlín.

Klub vznikl v létě roku 2013. Jaké byly začátky, přeci jen ve Zlíně neměl žádnou historii, a jaká je jeho současnost?

Začátky našeho klubu byly plné různých zážitků a emocí, jak tomu bývá při vzniku něčeho nového. I zájem byl nečekaně velký, překvapila nás vstřícnost města Zlína i zájem samotných sportovců. I když neměl baseball ve Zlíně historii, rychle si ji tvoří a v současné době je nepochybnitelným faktem, že klub má svou značku. A věříme, že i dobré jméno, které si buduje hlavně svým přístupem ke svým hráčům.

V klubu se zaměřujete na děti a mládež. V jakých kategoriích působíte a lze si baseball u vás v klubu vyzkoušet?

Je to tak, naší hlavní prioritou jsou děti a mládež, na mužský baseball si budeme muset ještě chvíli počkat. Momentálně působíme v kategorii U15, ale plánujeme kategorie obnovit a rozšířit, a proto přijímáme nové hráče v ročnících 2007 až 2009 a 2012 až 2014. Kontaktovat



nás je velmi jednoduché. Stačí navštívit webové stránky www.cobblers.cz, případně se přijít podívat na trénink. Budeme rádi i za nové fanoušky na našich sociálních sítích, tedy na Facebooku i Instagramu zlínského baseballu.

Zázemí máte na Stadionu mládeže. Přemýšlíte o vlastním domovském stánku?

Ano, o vlastním zázemí, respektive hřišti, uvažujeme od samého začátku. Baseball má velmi specifické podmínky k hraní zápasů i k trénování. Vyvíjíme spolu s radnicí mnoho úsilí k tomu, aby se jednoho dne mohlo krajské město Zlín konečně pyšnit baseballovým zázemím, jaká mají všechna ostatní krajská města v České republice. Musím za sebe konstatovat, že pan primátor a lidé, kteří mají na radnici na starosti sport a majetek města Zlí-

na, vyvíjejí mnoho úsilí a energie, aby mladým sportovcům zajistili vhodné podmínky a možnosti sportovat. Za to jim patří velké poděkování. I oni ale mají v mnoha případech svázané ruce a čas je proti nám všem. Věřím však, že společnými silami se vždy dají věci posouvat kupředu. Zlín je městem sportu a budu rád za všechna odvětví a disciplíny, když radnice v jejich podpoře nepoleví a bude nadále hledat možnosti a finance na to, abychom děti a mládež vytáhli z ulic a od počítačů ke sportování.

V přípravě využíváte řadu moderních prvků. Zaujal mě například takzvaný pákárský tunel, který umožňuje lépe trénovat útočnou fázi utkání. Projevuje se to, že ho máte, ve výkonech a ve výsledcích?

Pákárský tunel je pro náš sport zde ve Zlíně něco jako zázrak, za který jsme našim partnerům, a hlavně městu Zlíně, nesmírně vděční. Pákárský tunel je perfektní trenážer, který nám neuvěřitelným způsobem zlepšuje útočnou část hry a na výsledcích to je rozhodně vidět. Naši pákáři dokážou soupeře opravdu překvapit a jejich švih pákou je i slyšet. (úsměv)

Jaké jsou nejbližší plány klubu?

Máme v plánu pokračovat nadále v úsilí získat vlastní hřiště, budeme se věnovat našim hráčům a rozvíjet jejich talenty, a rádi bychom se v roce 2022 zapojili znovu do soutěží. Chtěl bych všem poděkovat za jejich důvěru a podporu a budeme rádi, když s námi budou i nadále. /dvo/

Nejlepší sportovci města Zlína dostali ocenění

Vyhlášení nejlepších sportovců města Zlína za rok 2019 se mělo původně konat v březnu 2020 formou slavnostního večera v Kongresovém centru Zlín.



Z důvodu pandemie koronaviru a následně vyhlášeného nouzového stavu museli organizátoři ocenění nejlepších sportovců odložit. Vyhlášení proběhlo v červnu 2020 online. Nyní přišlo na řadu osobní předání ocenění jednotlivým

sportovcům. To proběhlo v obřadní síni zlínské radnice za účasti sportovců a členů Rady a Zastupitelstva města Zlína.

„Vyhlášení i ocenění nejlepších sportovců města za rok 2019 bylo z důvodu proběhlé pandemie koronaviru velmi netradiční. Jsem velmi rád, že jsme se mohli konečně s oceněnými sportovci setkat a pogratulovat jim k výborným výkonům,“ sdělil primátor města **Jiří Korec**.

„Ocenění byli jednotlivci a nejúspěšnější kolektiv za vynikající sportovní výsledky a reprezentaci města dle pravidel schválených Radou města Zlína. Děkuji oceněným za reprezentaci města Zlína a také jejich trenérům za dobrou práci. Ocenění sportovci mohou být dobrým vzorem pro ostatní a motivovat tak děti ke sportu,“ dodala **Kateřina Francová**, náměstkyně primátora pro oblast mládeže, tělovýchovy a sportu.

Nominovaní sportovci na cenu Nejúspěšnějšího sportovce města Zlína za rok 2019 (podle abecedy):

- **Miroslav Gottfried** – kolová, sálová cyklistika
- **Jiří Hradil** – orientační závody horských kol
- **Jan Janásek** – plavání s ploutvemi
- **Helena Kotopulu** – triatlon
- **Lukáš Macek** – plavání
- **Radka Navrátilová** – 3D lukostřelba
- **Ludvík Písek** – kolová, sálová cyklistika
- **Vanda Šimková** – sportovní aerobik
- **Petr Vabroušek** – triatlon
- **Daniel Veselý** – karate

Ocenění:

- **Nejúspěšnější sportovec** – Petr Vabroušek – triatlon
- **Nejúspěšnější sportovní kolektiv** – SHK LAPP Zlín (sportovní sledge hokejový klub)
- **Nejúspěšnější zdravotně postižený sportovec** – olympijská medailistka Petra Machů
- **Cena primátora v kategorii mládeže** – Jana Příbylová – plavání
- **Cena za mimořádný přínos zlínskému sportu** – Petr Příkryl /mel/

Obchody a služby | inzerce

HODINOVÝ MANŽEL

Provádím drobné údržbářské práce všeho druhu pro firmy i domácnost. Lokalita: Zlín a okolí.
Tel. 733 209 024

STĚHOVÁNÍ A ÚKLIDOVÉ SLUŽBY ZLÍN S.R.O.

Kompletní profesionální stěhovací a úklidové služby. Byty, domy, firmy, vyklízecí práce.
www.stehovanizlin.cz, tel.: 773 953 048
www.zlin-uklid.cz, tel.: 606 167 200

ÚDRŽBA ZAHRAD

Provádíme údržbu zahrad – kosení, stříhání okrasných zahrad, stříhání ovocných stromů, stříhání živého plotu, postřiky, úpravy trávníků, čištění zanedbaných zahrad, realizace nových zahrad.
marian.galetka@seznam.cz, tel. 722 535 311

PARNÍ ČIŠTĚNÍ DOMÁCNOSTÍ A AUT

Čistíme párou sedačky, koberce, matrace, čalounění, dlažby, kuchyně, okna a také provádíme parní ruční mytí aut v centru Zlína. Pára důkladně vyčistí a dezinfikuje.
www.paromax.cz, tel. 775 405 209

ZLATNICKÝ ATELIER BÖHMOVÁ VĚRA

Prodej, opravy, zakázky zlatých a stříbrných šperků - oznamuje změnu pracovní doby:
Po - Čt 9:00-17:00 hod, Pá 9:00-16:00 hod, So - zavřeno
Kontakt: Kvítková 4352 (OC Zlín - za Baťou),
tel. 731 350 132, 604 975 565

PODZIMNÍ ÚDRŽBA ZAHRAD

Specializujeme se na údržbu zahrad, sečení trávy a vertikutaci trávníků, rizikové kácení, ořez ovocných stromů a odvoz zahradního odpadu. Stříhání živých plotů a keřů včetně odvozu.
Tel.: 704 020 900, e-mail: danielovy.zahrady@seznam.cz.

MALÍŘSTVÍ A NATĚRAČSTVÍ ZLÍN VÁM NABÍZÍ

Vymalování vašich bytů, domů, kanceláří, provozních prostor i výrobních hal. Opravy nátěrů oken, eurooken, dveří, zárubní, nábytku, radiátorů, podlah atd. Kvalita za dobrou cenu – vaše spokojenost.
Tel. 737 261 262, e-mail: mnstavo@seznam.cz

PLASTICKÁ A ESTETICKÁ CHIRURGIE BRNO

Doc. MUDr. Jan Válka, MUDr. Zdenka Stratilová
Detašované pracoviště Zlín, Okružní 4701, Jižní Svahy
(vedle lékárny u 1. segmentu).
Tel. 777 711 130, www.medest.cz

TELEVIZNÍ DOTACE

- Novasport 3,4 a Eurosporty do Vaší televize
- Montáž nového satelitu u Vás zdarma
- Nemůžete mít satelit? Zprovozníme televizi přes internet s 50% slevou

Tel. 778 880 006, www.satelitnidotace.cz

Pečovatelská služba zve

Charitní pečovatelská služba zve na Den otevřených dveří 11. listopadu 2021 od 9 do 15 hodin. Návštěvníci se dozvědí o možnostech a rozsahu nabízených ambulantních i terénních služeb ve Zlíně a okolí. Pracovnice poskytnou zájemcům informace o podmínkách využívání služeb a zodpoví jejich dotazy. Místo konání: Broučkova ulice 5352 ve Zlíně. /red/

Problém nesocializovaných psů

Chtěli bychom se s vámi podělit o téma, které sice není moc oblíbeným, ale často velké útluky trápí.

V nynější době se staráme zhruba o 50-55 psů, což znamená podstatu a volnou kapacitu. Není pro nás problém přijmout psa po zemřelém majiteli, pokud jde majitel do domova seniorů, nebo když je v rodině závažný zdravotní či sociální problém. Často se na nás však majitelé obrací, že psa potřebují odložit, jelikož ho výchovně nezvládli. Není také vzácností, že hlavním důvodem je napadnutí nebo pokousání člena rodiny. Pak musíme zodpovědně zvážít, zda takového psa přijmout.

Náš útulek sice disponuje kotci a výběhy zabezpečenými tak, aby nedošlo k úniku psa či poranění návštěvníků, zavřít psa do zabezpečeného kotce ale není řešením. Důležité je s ním pracovat. Na to ale při stále se zvyšujícím počtu „psů potížistů“ nemáme dostatek zaměstnanců a zkušených dobrovolníků, kteří by měli čas a zejména zkušenosti se takovým psům věnovat.

V nynější době polovina psů v našem útulku potřebuje důsledné vedení, zkušenosti nového majitele s nesocializovaným psem a trpělivý přístup. Zájemců, kteří se odváží pořídit takového psa z útulku, jsou ochotni zpočátku psa jen navštěvovat v našem útulku a seznamovat se s ním, je pramálo. Bohužel se pak stává, že pes s takovým chováním a minulostí pak v útulku zůstává několik měsíců, někdy i let. Máme vždy velkou radost, když přeci jen takový pes najde toho správného majitele a na konci dlouhé cesty plné práce, útrap a radosti, je spokojený pes a nový pán, ale není to hned.

Pokud tedy máte zájem takovému psovi pomoci, určitě je vhodné přijít osobně do útulku a promluvit si s námi o minulosti a současném chování psa. Při prvním seznamování musíme vždy sdělit všechny informace. Podrobnější informace najdete na www.utulekzlin.cz. /red/



DON / kříženeček labradora, osmiletý, vhodný pro jednoho trpělivého zkušeného pejskaře, čeká v útulku 4 roky



ROCKY / roční krásný kocourek, kastrováný, očkováný, trochu se bojí, ale je přátelský, čeká v útulku už půl roku

LORD / pětiletý kastrováný kocour, přítulný, do domácnosti jako jedináček, čistotný, zvyklý i v bytě

Lúčnica

Slovenský
triptych

26.11.2021
Kongresové centrum Zlín

VÁNOČNÍ KOOPERATIVA TOUR 2021



ČECHOMOR

6.12.2021

Kongresové
centrum Zlín



**VAŠO
PATEJDL**

vánoční koncert

MOJE ČESKOSLOVENSKÉ VIANOCE

20.12.2021

Kongresové
centrum Zlín



Michal Hrůza

| DIVADELNÍ TOUR 2021 |



30.11.2021

Kongresové centrum Zlín

- 11.12. KAREL PLÍHAL RECITÁL
12.12. Ondřej Havelka A MELODY MAKERS
15.12. Janek LEDECKÝ VÁNOČNÍ KONCERT
21.12. HRADIŠŤAN VÁNOČNÍ KONCERT
3.2.2022 Vivaldianno Reloaded

Původní vstupenky zůstávají
v platnosti i na nové termíny.

Prodej vstupenek v síti:
ticketportal
VSTUPENKY NA DOSAH

www.velryba.cz



POJĎ SI
ZABRUSLIT!

SKILLS TRÉNINK
PRO DĚTI
A MLÁDEŽ

VEŘEJNÉ
BRUSLENÍ

PRONÁJMY LEDU
PRO FIRMY, OSLAVY,
AMATÉRY
I KRASOBRUSLAŘE

TURNAJE A ZÁPASY
PRO AMATÉRSKÉ
I VÝKONNOSTNÍ
SPORTOVCE

VŠECHNY INFORMACE NALEZNETE NA
WWW.TIGERSZLIN.CZ
SEKCE ROZPIS LEDU.



Pohřebnictví Zlín

zlín.

POHŘEBNÍ SLUŽBA MĚSTA ZLÍNA

tradice, kvalita, kompletní servis

NAJDETE NÁS



LESNÍ HŘBITOV
Filmová 412, Zlín



ULICE DLOUHÁ
4217, Zlín

NONSTOP SLUŽBA
604 220 303

Vše potřebné k důstojnému vyřízení pohřbu.

WWW.POHREBNICTVIZLIN.CZ



mareal / Zlínské reality

Zprostředkování

- prodeje, koupě a směny nemovitostí
- pronájmu nemovitostí k bydlení
- pronájmu komerčních nemovitostí
- vypracování znaleckého posudku
- zajištění financování

Kvítková 2434, 760 01 Zlín 731 403 496 www.mareal.cz

pozvánky

ZÁPISKY POTULNÉHO LIDOPISCE

Hudebník (Poutníci), publicista a rozhlasový redaktor Jiří Plocek představí svou knihu. Čtení uvede spisovatel Josef Holcman. Literární podvečer se koná 24. 11. 2021 v 17 hodin v krajské knihovně.

DIVADLO PRO DĚTI

Studio T zve rodiče s dětmi na představení Líný Kuba, holé

neštěstí. Hraje se v ZK 204 28. 11. od 10 hodin.



DEN PRO DĚTSKOU KNIHU

Dopoledne pro děti v knihovně plné čtení, zábavy a tvoření se koná 27. 11. 2021 od 9 do 12 hodin v ústřední knihovně. Chybět nebude vernisáž výtvarné soutěže s vyhlášením vítězů, swap knížek pro děti nebo loutkové divadlo.

ZE ZUŠKY ZLÍN-MALENOVICE

Škola pořádá 11. 11. 2021 od 17 hodin na radnici Flétnový recitál a 23. 11. 2021 od 17:30 Žákovský koncert, který se koná v zra-

dlovém sále školy. Taneční obor uvede 26. 11. 2021 od 17 hodin taneční představení na Malé scéně.

VÝSTAVA PATCHWORKU

Patchworkářky ze Zlína a okolí pořádají 19.–21. listopadu 2021 prodejní výstavu patchworku. Koná se v Občanském centru ve Štíplě. K vidění budou patchworkové deky, polštáře, prostírání, vánoční ubrusy, ozdoby a jiné. Otevřeno je denně od 10 do 17 hodin.

poradny

LINKA SOS ZLÍN - 24 HOD.

Anonymní nonstop linka důvěry pro děti, mládež a dospělé
Telefonická krizová pomoc 577 431 333, 778 400 170
Internetová poradna: e-mail: sos@zlin.cz
Schránka SOS pro děti a mládež: www.sos.zlin.cz.

OBČANSKÁ PORADNA STROP

Dlouhá 2699, tel. 571 110 896, www.strop-zlin.cz
Bezplatné odborné sociální poradenství.

CENTRUM PORADENSTVÍ PRO RODINNÉ A PARTNERSKÉ VZTAHY

U Náhonu 5208, tel. 577 210 809, www.centrum-poradenstvi.cz

Poradenské centrum – psychologické, sociální a právní poradenství

Intervenční centrum – pomoc osobám ohroženým domácím násilím

Centrum náhradní rodinné péče – poradenství pro náhradní rodiny

OBČANSKÁ PORADNA CHARITY ZLÍN

Zálešná 1/4057, www.zlin.charita.cz, tel. 739 245 974
Bezplatné sociální a dluhové poradenství.

PORADNA NA DLANI

Domino, Dětská 4698, tel. 800 888 942, www.idomino.eu, e-mail: info@idomino.eu
Psychologicko-poradenské a psychoterapeutické služby a rodinná mediace.

LOGOS – PORADNA PRO DĚTI, DOSPÍVAJÍCÍ A JEJICH RODIČE

Unie Kompas, Pod Stráněmi 2505, tel. 734 440 027, www.unko.cz
Individuální a rodinné poradenství a terapie, podpůrné skupiny pro děti s ADHD.

SPOLEČNOST PODANÉ RUCE

Gahurova 1563, tel. 774 256 540, www.podaneruce.cz
Poradenství pro uživatele drog a jejich blízké

TERAPEUTICKÉ CENTRUM VE ZLÍNSKÉM KRAJI

Prštné 86, tel. 778 417 681; poradna pro látkové závislosti.

CENTRUM KOMPLEXNÍ PÉČE PRO HAZARDNÍ HRÁČE

Prštné 86, tel. 777 478 088, www.gambling.podaneruce.cz

PORADNA PRO RODIČE A BLÍZKÉ LIDÍ S DUŠEVNÍM ONEMOCNĚNÍM

Centrum služeb a podpory Zlín, Mostní 4058
e-mail: horizont@cspzlin.cz, tel. 777 721 137

KONTAKTNÍ MÍSTO ČESKÉ ALZHEIMEROVSKÉ SPOLEČNOSTI

Voženílkova 5563, Naděje Zlín, www.alzheimerzlin.cz
Tel. 575 758 131, 775 889 644.

SOS PORADNA, SDRUŽENÍ OBRANY SPOTŘEBITELŮ

Zlínský klub 204, tř. T. Bati, www.asociace-sos.cz, tel. 775 709 056

SENIORSKÝ OMBUDSMAN

www.zlin.charita.cz, tel. 739 245 973
Bezplatné poradenství v občansko-právních problémech (bydlení, dávky, bezpečnost aj.) osobám starším 60 let.

ODBOBNÉ SOCIÁLNÍ PORADENSTVÍ

pro rodiny s dětmi i dospělé osoby s poruchou autistického spektra (PAS).
Za sklem, ul. Sedmdesátá 7055; tel. 603 816 230, poradna@zasklem.com, www.zasklem.com

KRIZOVÁ POMOC

po–pá 8–20 h; tel. 730 166 862,
Bezplatná pomoc v těžké životní situaci, ambulance ve Zlíně, terén celý Zlínský kraj
www.dczlin.cz/kp

BEZPLATNÁ PORADNA A CELKOVÉ VYŠETŘENÍ NOHOU

Koná se 16. 11. 2021. Přítomen bude lékař ortopéd, mimo jiné také odborník na rehabilitační péči a další. Vyšetření je vhodné i pro děti. Objednávky a bližší informace na tel. 577 525 230, 724 613 910 nebo info@coka.cz.
Místem konání je Magistrát města Zlína, Zarámí 4421, místnost č. 130.

kluby

KLUB SENIORŮ KVIŤKOVÁ, ZLÍN

tel. 732 123 048, 575 570 772
Po, Út, Čt – pěvecký kroužek, angličtina, taneční kroužek, turistika
St – klubový den – zpěv, hudba, tanec, přednášky, besedy

Čt – kuželky, šipky, taroky, šachy

24. 11. od 14. hodiny v klubu Kateřinské hody

SPCCH ZO DIA ZLÍN

24. 11. 2021 v 15:40 hodin, Centroprojekt SETKÁNÍ DIABETIKŮ

KLUB SENIORŮ – SEKCE UČITELŮ

objekt Kvítková 7176
3. 11. 2021 - Dušičková vycházka
10. a 24. 11. 2021 - 8–9 h cvičení, 9–11 h besedy

KRAJSKÁ RADA SENIORŮ ZLÍN

Tel. 606 171 503, rscr.zlin@seznam.cz

KLUB SENIORŮ PODHOŘÍ

tel. 775 030 411, e-mail: kspodhori@seznam.cz
po – němčina pro začátečníky a pokročilé, st – jóga, čt – angličtina, cvičení, ruční práce, němčina aj.
2. 11. 2021 Želechovice
Vycházka „za humna“ – Sraz na točně MHD v Jaroslavicích v 9:30 hodin.
22. 11. 2021 v 9:30 h před kostelem
Komentovaná prohlídka kostela Narození P. Marie ve Štíplě.

KLUB SENIORŮ PŘÍLUKY

4. 11. v 15 h - Návštěva výstavy
11. 11. - Oslava hodů sv. Martina
18. 11. - Receptář
15. 11. - Rukodělné výrobky

vítání dětí do života

24. září 2021

Michal Hronek, Šarlota Blahušová, Ladislav Křížka, Filip Klein, Jáchym Horehled, Zuzana Chmelařová, Karolína Dudešková, Mattias Gargulák, Anežka Chmelařová, Natálie Rýcová, Dita Mahdalová, Max Matejík, Bára Zemanová, Tadeáš Mikel, Adéla Gregorovičová, Matyáš Kovařík.

svatební obřady

3. 9. 2021 – radnice

Petr Čuřilla (Zlín), Kristýna Vyskočilová (Zlín)
Petr Tuček (Zlín), Zlatka Dvořáková (Zlín)

4. 9. 2021 – jiná místa

Marek Podrazil (Želechovice nad Dřevnicí), Andrea Komárková (Zlín)
Tomáš Dresler (Zlín), Martina Petrová (Zlín)
Marek Čížmař (Zlín), Hana Jandová (Zlín)
David Sýkora (Zlín), Klára Malinová (Zlín)

4. 9. 2021 – zámek Lešná

René Kowalik (Nový Jičín), Jitka Košuličová (Zlín)

11. 9. 2021 – radnice

Lukáš Zámečník (Zlín), Lada Váňová (Zlín)

18. 9. 2021 – jiná místa

Antonín Skřítek (Zlín), Kateřina Hřebíčková (Zlín)
Michal Uherčík (Havířov), Tereza Žaludková (Zlín)
Jiří Obdržálek (Zlín), Zuzana Kašparová (Zlín)

23. 9. 2021 – jiná místa

Josef Kroča (Uherský Brod), Žaneta Garguláková (Zlín)

25. 9. 2021 – radnice

Martin Šranko (Zlín), Diana Hennadijivna Fizer (Ukrajina)
Tomáš Halas (Bílá Lhota), Iveta Slováková (Zlín)
Tomáš Palica (Stará Ves nad Ondřejnicí), Helena Šnupíková (Zlín)

25. 9. 2021 – jiná místa

Patrik Křížek (Starovice), Petra Černochová (Zlín)
Petr Slačálek (Zlín), Petra Vitovjáková (Zlín)

jubilanti od devadesáti let

Adamíková Dagmar, Adámková Anna, Apolenářová Jaroslava, Březíková Růžena, Čiklová Vlasta, Ducháčková Jiřina, Fux Jan, Grycová Terezia, Holubová Zdeňka, Chovančová Jiřina, Chrastina František, Jansenová Vlasta, Knirschová Marie, Kotásková Jindřiška, Kouřilová Jindřiška, Králíková Božena, Křížková Růžena, Kuchařová Marie, Kusáková Leopolda, Lacinová Milada, Maňas Čeněk, Marinová Anna, Nádeníčková Věra, Obalová Marie, Ondra Rostislav, Pětovský Jiří, Pílušová Drahomíra, Pomykalová Anna, Potůčková Božena, Prokopová Anna, Pýchová Vlasta, Rajchová Božena, Řezáč Miroslav, Sámek Jaroslav, Semotam František, Slováková Olga, Smržová Jiřina, Soukupová Božena, Staňková Miluška, Stráský Jaroslav, Šmiraus Jaroslav, Štěchová Soňa, Velikovská Jitka, Vránová Františka, Zouharová Olga, Žáčková Věra.

ACE TECH
Kariéra

Připoj se ke špičce
CNC obrábění jako
seřizovač



Kontaktujte nás

ACE-TECH s.r.o.
Rybníky V 5681, Zlín
info@ace-tech.cz
+420 608 779 432

www.ace-tech.cz/kariera



IVF Zlín
Czech Republic

**Darujte to
nejcennější,
darujte život.**

Staňte se anonymní dárkyní vajíček a pomozte
tak neplodným ženám **naplnit touhu**
po úplné rodině. Jako kompenzaci za Váš čas
a výdaje spojené s darováním získáte až

28 000 Kč
+ program
pro zdraví

Program pro zdraví obsahuje: dárkový poukaz
na privátní wellness pro 2 osoby v Hotelu Tomášov
a občerstvení v den darování formou snídaně nebo
obědu v Restauraci Tomášov.



Klinika reprodukční medicíny a gynekologie
U Lomu 638, 760 01 Zlín, +420 577 005 911
www.ivfzlin.cz



16. LISTOPAD 2021

17:00-19:00

ZLÍN 15. BUDOVA, PŘEDNÁŠKOVÝ SÁL B

Diskutujte s námi na téma

Naše budoucnost ve Zlínském kraji

Využili jsme možnosti členství v EU?

Může EU zlepšit život ve Zlínském kraji?

Víme, jakým směrem se chceme v budoucnosti vydat?

Přijďte se zapojit do debaty!

Diskutovat budou:

IVETA TÁBORSKÁ: ředitelka KHK Zlínského kraje

FILIP KUČERA: Ústav veřejné správy a regionálního rozvoje UTB

PAVEL SIMKOVIČ: zástupce ředitele gymnázia

Moderuje: **LENKA SMÉKALOVÁ,** Ústav veřejné správy a regionálního rozvoje UTB

Vstup zdarma. Bližší informace naleznete na webové stránce zlin.eurocentra.cz, případně na facebooku.
Doporučená registrace na e-mailu: eurocentrum.zlin@euroskop.cz Občerstvení zajištěno.

EUROCENTRUM
zlin

14 15
ROSTOU KVALITOU

MAKOVEC a.s.

ZLÍN - MALENOVICE
(při Penny Marketu vedle McDonald)



Přijme pro nově chystanou
prodejnu maso-uzeniny a teplý pult:

PRODAVAČE/KU

Nabízíme:

mzda **24 000 - 27 000 Kč**

mimořádné prémie 2x ročně **až 5 000 Kč**

stravenky **136 Kč/den** (hrazené zaměstnavatelem)

Nástup možný ihned

Kontakt:
stancik.v@makovec.cz
+420 777 713 739
www.makovec.cz



NOVÉ BYTOVÉ DOMY



UŽ JEN **25** BYTŮ K PRODEJI

Aktuálně!

RIVERFRONT GARDENS

- atraktivní lokalita
- moderní architektura
- 6 bytových domů, 114 bytů
- sklepy, krytá parkovací stání, výtah
- dispozice bytů 1+kk až 5+kk
- 800 m² komerčních prostor s parkováním