

## TIPY MAGAZÍNU NA VYCHÁZKY

strana 4

## KVĚTINOVÉ POTĚŠENÍ. MĚSTSKÉ OKOLÍ A CENTRÁLNÍ PARK

strana 8

## MĚSTO BUDE MÍT KONCEPCI NA VYUŽITÍ AREÁLU KNTB

strana 11

## KULTURA SE ROZJÍŽDÍ

strana 12





Vážený spoluobčané,  
nouzový stav skončil, veškerá nastavená preventivní opatření zabraňující šíření viru COVID-19 se rozvolňují a svět se vrací téměř do podoby, jak jsme jej znali. I nadále však respektujeme nařízení vlády týkající se nošení roušek a dodržování rozestupů.

V současné době postupného uvolňování preventivních opatření je naší snahou postupně oživit i život ve městě a podpořit tak místní podnikatele. Živnostníci a podnikatelé budou hrdiny dalších dní. Právě na nich totiž bude, jak velký propad česká ekonomika zaznamená. Díky opatřením byli mnozí z nich bez příjmů, a proto následující měsíce pro ně budou kritické. Věřím, že se jim podaří opět plně nastartovat jejich podnikání a tím se nebude razantně zvyšovat nezaměstnanost. My všichni jim můžeme pomoci jak svou pracovitostí, tak preferováním opravdu českých výrobků a služeb. Z pozice města chceme být ve všech směrech těmi, kdo se bude snažit pomoci k co nejrychlejšímu návratu života, který jsme znali před preventivními opatřeními. Proto jsme otevřeli školky o týden dříve, než byl otevřen I. stupeň základních škol. Upravili jsme vnitřní postupy města tak, aby mohlo být financování sociálních služeb zajištěno navzdory omezením v nouzovém stavu. Čeká nás však spousta další práce.

Činnost krizového štábu skončila s nouzovým stavem. Vývoj situace týkající se koronaviru budeme však i nadále monitorovat v rámci bezpečnostní rady města. Dosud jsem děkoval hlavně pracovníkům zajišťujícím chod města a služeb. Nyní bych chtěl poděkovat i všem členům krizového štábu za konstruktivní přístup a maximální nasazení, s jakým přistupovali k řešení všech problémů.

Jsem hrdý na občany Zlína, kteří zodpovědně přistupovali k vládním nařízením před případným šířením koronaviru. Jsem velmi rád, že vlastnosti jako trpělivost, sebekázeň a pocit sounáležitosti v našem městě převládají. Obavy z neznámého nepřítele jsme zažehnali, ale budeme stále ve střehu pro případ, že by přišla další vlna náklady. Společně to však zvládneme.

S přátelským pozdravem  
Jiří Korec  
Primátor



KONCERTY LIVE VIDEO ROZHOVORY ZAJÍMAVOSTI

zlín.

Zlín pro lidi

KULTURA NA

interNETU a v ulicích

[www.zivy-zlin.cz](http://www.zivy-zlin.cz)

## Jiří Jaroš: Zlín se snažím zmodernit ve všech směrech

*Jiří Jaroš je po více než roce fungování již plně etablovaným členem rady města, který má na starosti IT a Smart technologie. Za rok členství se zasadil o chytrá řešení v moderní komunikaci s občany, efektivní využívání dešťové vody, nebo chytré nakládání s odpady.*



### **Boj se suchem je aktuální téma. Chystáte nějaké patřičné kroky i ve Zlíně?**

S přibývajícím dnem bez dešťů je potřeba začít umět pracovat se srážkovými vodami a zadržováním vody v krajině. Navrhli jsme tak ve Zlíně vykročit správným směrem a z městských objektů začneme svádět dešťovou vodu do sběrných nádob. Ta se bude následně využívat například k zálivce městských záhonů. K zachycení srážkové vody chceme využít městské střechy z bytových či nebytových prostor nebo i střechy z městských sportovišť. Podaří se nám tak ušetřit část nákladů, a hlavně nenecháme vodu, které ubývá, bez užitku rychle odtéct. Námí navrhované řešení pro Zlín je efektivní, a navíc nákladné pro město samotné příliš nebude. K financování projektů hodlá radnice využít dotační program Dešťovka. Z toho je možné čerpat finance až ve výši 85 % nákladů projektu.

Budeme  
teprve druhým  
krajským městem  
s mobilním  
rozhlasem

### **Jaké další chytré technologie chystáte?**

V přípravě je realizace chytrého navigačního parkovacího systému, který pomůže řidičům snadno zaparkovat. Jedná se o navigaci na parkoviště a zobrazení obsazenosti na jednotlivých parkovištích. Parkoviště budou doplněna tzv. závorovým systémem s kamerami, které budou umět načítat registrační značky. V praxi půjde o klasický vjezd na

parkoviště osazenými závorami, kde si řidič odebere parkovací lístek. Před odjezdem zaplatí u parkovacího automatu a po zaplacení bez vkládání parkovacího lístku do výjezdního terminálu odjíždí. Nové závory na jednotlivých parkovištích nahradí stávající nevhledné pevné „buňky“ s obsluhou. Předplatitelé parkování se mohou těšit na to, že by mělo stačit mít za předním sklem parkovací kartu a závory se budou automaticky otevírat. Za zmínku také rozhodně stojí projekt Mobilní rozhlas, který od června začneme postupně spouštět.

### **Můžeš čtenářům přiblížit, co je Mobilní rozhlas?**

Mobilní rozhlas slouží pro chytrou komunikaci především prostřednictvím mobilních telefonů, je však i ve verzi klasického webového rozhraní. Jedná se o mobilní aplikaci, která umožňuje informovat obyvatele města i nerezidenty formou SMS, e-mailu či push notifikací o aktuálním dění ve městě, kultuře a sportu, dopravních uzavírkách, nebo krizových situacích. Občané mohou naopak prostřednictvím Mobilního rozhlasu upozornit na problémy ve městě, jako jsou např. černé skládky. V rámci aplikace budou moci občané hlasovat i pro jednotlivé projekty v rámci participativního rozpočtu Tvoříme Zlín.

### **Jaký je přínos této aplikace pro občany Zlína?**

Cílem je zlepšení informovanosti obyvatel a přiblížit tak úřady lidem, což je jedna z našich pirátských vizí. Zlín bude po Brnu teprve druhým krajským městem, které platformu Mobilní rozhlas využívá. Aplikaci budeme průběžně zdokonalovat k naprosté spokojenosti občanů.

### **Plánujete nějaké další novinky v komunikaci s občany?**

Začínáme pracovat na tvorbě nových webových stránek města, které by měly být moderní, přehledné a funkční. Cílem je vytvořit komplexní web. Nechceme vytvářet pouze úřední web, ve kterém se valná většina občanů nemůže zorientovat. Součástí webu by měly být i informace o městě z různých pohledů, o sportovních a kulturních akcích včetně informací pro turisty. Nyní jsme však ve fázi příprav, čeká nás ještě spousta práce.

### **Co dalšího chystáte v rámci Zlína?**

Pracujeme například na vytvoření lepšího sportovního zázemí s kolegyní zastupitelkou Zuzanou Fišerovou, která se snaží zasadit o vybudování nových cyklotras, především trailů, které jsou čím dál tím více mezi cyklisty oblíbené a mohly by přilákat cyklisty z celého okolí. Myslím si, že by se mohlo jednat o jedno z dalších lákadel, které by mohly lidi do Zlína přitáhnout. /red/

# Zlín investuje do komunikace, spouští Mobilní rozhlas

*Magistrát města Zlína spouští mobilní aplikaci Mobilní rozhlas. Metropole Zlínského kraje se stává po Brnu druhým krajským městem, které platformu Mobilní rozhlas využívá.*

Od nového systému si slibuje především efektivnější a rychlejší informování obyvatel a jejich zapojení do věcí veřejných. Do celého systému bude zapojena i platforma pro participativní rozpočet Tvoříme Zlín. Cílem zlínského magistrátu je zlepšení informovanosti obyvatel města prostřednictvím mobilní aplikace Mobilní rozhlas, která umožňuje informovat obyvatele města i nerezidenty formou SMS, e-mailu či push notifikací o aktuálním dění ve městě, kultuře a sportu, dopravních uzavírkách, nebo krizových situacích. Občané mohou v rámci aplikace přispívat podněty ke zlepšení ve městě nebo upozornit například na černé skládky. Podle údajů Mobilního



rozhlasu se v minulém roce podařilo celorepublikově zlikvidovat několik stovek černých skládek, na které občané měst pomocí platformy upozornili.

„Mobilní rozhlas je další prvek pro lepší informovanost a větší zapojení občanů do chodu města, což je jeden z našich dlouhodobých cílů,“ sdělil k nové aplikaci primátor **Jiří Korec**.

Důležitým bodem je i zapojení platformy Tvoříme Zlín, ve které mohou Zlíňané hlasovat o vlastních projektech v participativním rozpočtu.

Magistrát chce rovněž pomoci občanské participaci vytvářením dotazníků či minireferend, která by samosprávě měla pomoci se zlepšováním životních podmínek pro

obyvatele města. „Stačí se zaregistrovat na webu [muj.mobilnirozhlas.cz](http://muj.mobilnirozhlas.cz). Zde si vyplníte adresu, na níž bydlíte, nebo která vás zajímá a typ informací, které chcete dostávat. Nastavit lze příjem dopravních informací či zpráv určených seniorům nebo rodinám s dětmi apod. Doporučujeme stáhnout si také aplikaci Mobilní rozhlas do mobilu. Díky ní se k důležitým informacím dostanete v ještě kratším čase,“ popisuje radní pro IT a Smart technologie **Jiří Jaroš**.

Mobilní rozhlas v současné době využívá více než 800 měst a obcí a je do něj zapojeno přes 400 tisíc obyvatel. „Zapojení Zlína do Mobilního rozhlasu je pro nás významným milníkem. Jedná se o důležité krajské město, které platformu jako celek využívá. Ceníme si progresivního přístupu ze strany magistrátu a věříme, že tato dlouhodobá investice do vztahu s občany se odrazí na tom, že místní obyvatelé budou s životem ve Zlíně ještě spokojenější,“ uvádí **Ondřej Švrček**, zakladatel platformy Mobilní rozhlas. Tomáš Melzer



Cesta zdraví Vysoké Pole



Zboženské rybníky

## Tipy magazínu na vycházky

*Mnozí z nás máme sježděný svět, ale neznáme krásná zákoutí vlastního města či kraje. Máte-li také takové resty a chcete někdy začít s poznáváním Zlína a jeho blízkého okolí, ještě nikdy nebyl ideálnější čas.*

Nikam daleko nemusíte jezdit (snad jen k místu turistického poznání se můžete přiblížit některou z linek MHD), a na konci nenáročného výslapu vás bude čekat odměna v podobě zajímavé přírodní lokality. Červnovým tipem redakce Magazínu Zlín jsou vycházky, na jejichž konci vás překvapí nejen krásné rybníky. Těm, kterým je Zlín již malý,

nabízíme také pár méně známých tipů ve vzdálenějším okolí.

### **Přílucký rybník**

*základní délka trasy 4 km, doprava MHD, linka č. 11 na konečnou Příluky – Za Kapličkou*  
Cesta vede od zastávky do kopce po komunikaci směrem Štákovy paseky, minete kapličku

Panny Marie se svatým Antoníčkem, odkud se otevírají krásné výhledy na Zlín a okolí. Cca 400 m od tohoto místa nahoře sejdete od dřevěné chaty vpravo na polní cestu a po louce se ubírejte dolů. Dole vás bude čekat odměna v podobě krásného rybníku; pokud si ho ovšem všimnete. Do poslední chvíle nemusí být viditelný; zvláště ve vegetačním období, kdy zůstává dokonale skrytý za vrbami.

TIP: Pokud je pro vás trasa krátká, je možné si ji prodloužit a pokračovat od rybníku dále nahoru k zelené značce, po ní doprava přes Pohančisko a zpět do Příluky. Tím se vám procházka prodlouží zhruba o dva kilometry. Odtud se do Zlína dostanete vlakem ze zastávky Zlín-Příluky nebo MHD – zastávka Příluky – průmyslová zóna.

**Zboženské rybníky**

trasa 4 km, doprava MHD, linka 32 na konečnou Mladcová-Bartošův dům

Z točny autobusu se jde po žluté značce směrem ke skládce Suchý důl až k rybníkům (čtyři). Cesta je vhodná i pro kočárky. Díky stojaté vodě a pestrosti okolních biotopů je zde poměrně druhově bohaté zastoupení ptáků. Samotné rybníky patří mezi významné rozmnožovací plochy obojživelníků. Zboženské údolí bylo kdysi poutní místo a stávala zde osada Zbožné. Na místě zaniklého kostelíka je kříž a v okolí příjemné altánky k posezení. K rybníkům se dá pohodlně dojít i směrem od Prštného.

**Okolí Držkové a Vlčkové**

Hostýnské vrchy. To není jen poutní místo v Bystřici pod Hostýnem nebo rozhledna na Kelčském Javorníku. Zvědavým výletníkům musí učarovat také toulky okolím Držkové nebo Vlčkové. K nim lze využít například naučnou stezku Držkovské chodníčky. Většina tras NS se kryje se stávajícími turistickými trasami. Nejdelší trasa má 21,6 km. Na stezku můžete nastoupit v jakémkoliv místě, v orientaci vám pomohou informační tabule. Cestou se můžete zastavit v Muzeu dřevěného porculánu a v Expozici karpatského salašnictví. Je lepší si ale předem zavolat a objednat se. Záhadně také působí zaniklá osada starých pasekářů s názvem Kuželek, kterou již pohltil les a kterou najdete pod stejnojmenným kopcem. Opravdu exoticky pak působí v dnes již vzrostlém smrkovém lese četné kmeny ovocných stromů – např. třešňi – které kdysi byly ozdobou kopaničářských zahrádek a sadů. Tato osada byla opuštěna krátce po I. světové válce a ve 20. letech minulého století pravděpodobně definitivně zanikla. V okolí je také spousta skalních útvarů.

Kmeny ovocných stromů působí ve smrkovém lese exoticky



Čertův kámen Provodov

**Keltové, obři, čarodějnice... Poznejte okolí Provodova**

Studánka Lukáščena, kde žil poustevník, vrch Oberský, kde údajně žili obři, nebo takzvaný Čarfák neboli Čertův kámen. To je itinerář procházky po kopcovitém hřebeni mezi Březůvkami a Provodovem. Pověstmi opředená skála, v jejímž okolí se usídlili Keltové, svá božstva uctívali Slované a útočiště tam hledali lidé i během česko-uherských válek v dobách temného středověku. Prý u skály žil i černokněžník. Takovou historii má nenápadná skalka Čertův kámen nad Provodovem. Stával tu i hrad a ještě dnes je patrné, jak byla skála jeho součástí. Na čtyřkilometrové trase tak máte dětem pořád co ukazovat a vyprávět. Kdo nebude mít dost, může pokračovat skrz Provodov na další zajímavé lokality. Hned na protějším kopci se totiž nachází před časem upravené ruiny hradu Starý Světlov. Sladkým zakončením výletu může být v sezoně i návštěva místní borůvkové farmy, která nabízí i samosběr.

**Vysoké Pole a okolí**

Navštívili jste už tuto Vesnici roku Zlínského kraje 2013? Pokud ne, je čas to napravit. Vesnička zasazená do předhůří Vizovických vrchů a z druhé strany Bílých Karpat má výletníkům rozhodně co nabídnout. Ideálním východiskem je místní Envicentrum, které zároveň slouží i jako infocentrum, a tak je možné zde načerpat rady, tipy a doporučení, případně si i rovnou pořídit mapu některého z turistických okruhů. Vysoké Pole a obce v okolí mají vybudovanou síť pěších i cyklistických tras, které nazývají Okruh sedmi dědin. Tato vesnička je vůči turistům velmi vstřícná. Spolu s dalšími obcemi v okolí totiž provozují i půjčovnu turistického vybavení, jako jsou kola či trekové hole. Z Envicentra se můžete vydat do lesů, kolem bylinné zahrádky a kaple s léčivou studánkou až na nejvyšší kopec Vizovických vrchů, tajemný Klášťov. Tajemný proto, že se zde našlo množství nálezů z doby bronzové a bylo zde i nejvýše položené hradisko na Moravě. Výlet můžete spojit s památkou na Ploštíně. /red/

inzerce

# 60

## Zlín Film Festival

**VIVA**  
KOVÁRNA

www.zlinfest.cz  
#ZLINFEST



# stále spolu

29/5 – 14/6

23. Salon filmových klapků  
výstava v OZC Zlaté jablko

29/5 – 30/6

výstava fotografií 60 let spolu  
najdeš v ulicích Zlína








## Ve Zlíně přibyly nové cykloboxy

Radnice uvedla do zkušebního provozu cykloboxy, které mají sloužit cyklistům k bezpečnému uschování kol. Prozatím město zkouší dvě sady těchto boxů, které jsou instalovány na dvou místech.

„V souvislosti s budováním cyklostezek zkusíme koncept tzv. cykloboxů na kola. Tyto boxy byly umístěny ve vytýpovaných lokalitách. Konkrétně se jedná o umístění u vlakového nádraží u výpravní budovy a u Zoo Zlín,“ sdělil **Michal Čížek**.

U zlínské zoo má cyklobox pět uzamykatelných kabin, u vlakového nádraží jsou uzamykatelné kabiny čtyři. Každá z nich pojme dvě kola, současně je cyklobox vybaven háčky na zavěšení cyklistické přílby a zavazadel. Uzamy-

kání boxů funguje v rámci bezobslužného systému, tedy uzavírání kabin je řešeno zálohově, 10korunovými mincemi.

„Prosazení dalších míst se nám zatím nepovedlo, ať už z důvodu vyjádření památkářů nebo architektů. V případě, že se však nové cykloboxy u veřejnosti osvědčí a budou mít u uživatelů ohlas, budeme v rozvíjení tohoto konceptu rádi pokračovat,“ uvádí radní **Čížek**. Pořizovací cena dvou cykloboxů včetně montáže vyšla na necelých 300 tisíc korun. /mel/

Uzamykání boxů funguje jako bezobslužný systém

## INFORMAČNÍ STŘEDISKO OTEVŘELO SVÉ BRÁNY

Městské informační a turistické středisko mohlo od 27. dubna otevřít své brány a uvítat tak první příchozí. Své služby nabízí jak místním, tak také turistům. Návštěvníci i obyvatelé města zde mohou například získat důležité informace a kontakty, využít veřejný internet, kopírovací služby či zakoupit vstupenky na nejrůznější akce.

Co zajímavého vidět ve Zlíně a jeho okolí, tipy na výlety, kam vyrazit s dětmi, kam za památkami nebo za sportem, to vše naleznete v přehledných turistických brožurách a mapách v informačním středisku. Jste nadšenci do zlínské architektury, která má svůj specifický vzhled a baťovský řád? Na toto téma na vás čeká Průvodce architekturou či tři nové speciální mapy s trasami vydané v rámci projektu Zlínský architektonický manuál spolkem aArchitektura ve spolupráci s Živým Zlínem a Nadací Tomáše Bati. Pokud si budete chtít zjistit informace první na webu, pak na [www.ic-zlin.cz](http://www.ic-zlin.cz) naleznete vše v elektronické podobě.

Rádi byste dali svým blízkým „něco zlínského“ na památku? Můžete využít širokou nabídku dárkových předmětů. Vybrat si můžete například z triček, několika druhů baťůžků a plátěných tašek, hrnečků, multifunkčních šátků, ponožek, doplňků na kolo, knížek nebo také zlínskou kávu a čaj. Pro děti jsou připraveny omalovánky a pracovní listy s velkými barevnými pastelkami, pexeso, skládací kostky a spousta dalšího. Rádi hrajete společenské hry? Proč nevyzkoušet novou hru s názvem „Jeden den mladého muže Baťovy školy práce“, která vás seznámí, jak probíhal celý den mladého baťovce. Kromě aktualit na [www.ic-zlin.cz](http://www.ic-zlin.cz) vám přinášíme zajímavosti o městě na Facebooku [Zlin.eu](https://www.facebook.com/Zlin.eu) a fotografie zachycující město v jeho kráse zase prostřednictvím Instagramu [Zlin.eu](https://www.instagram.com/Zlin.eu). /red/

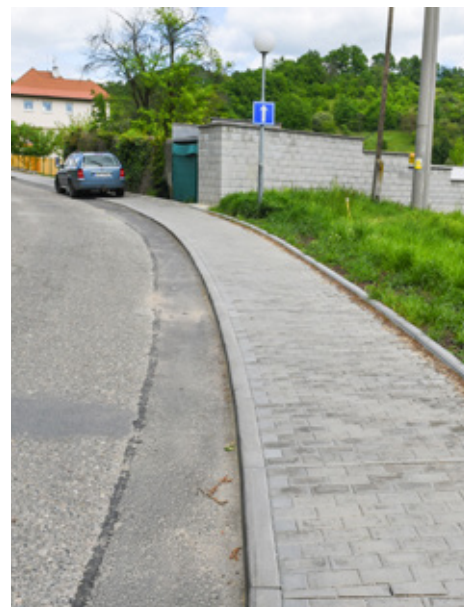
## Oprava chodníku na ulici Mokrá I byla dokončena

Od dubna probíhaly intenzivní stavební práce na dohotovení chodníku na ulici Mokrá I, jejíž rekonstrukce začala na podzim roku 2019. Koncem května byly stavební práce ukončeny.

Stavba probíhala ve spolupráci s energetickou společností, která prováděla pokládku kabelů nízkého i vysokého napětí do podzemního vedení, na niž navazovala rekonstrukce chodníku pro pěší, který byl vyhotoven ze zámkové dlažby ve stávající šíři 1,35 m až 1,65 m. Současně došlo na úpravu nájezdů k nemovitostem.

„Celou stavbu jsme kvůli přeložkám elektrických sítí museli rozložit na dvě části, kdy první

probíhala během podzimních měsíců. V dubnu jsme poté mohli zahájit dokončení prací,“ uvedl **Michal Čížek**. Během prvních jarních dnů bylo nutné ulici Mokrá I z důvodu pokládky elektrických kabelů uzavřít úplně a obyvatelé byli navedeni na objízdnu trasu. Po zprůjezdnění ulice byl chodník pro pěší dokončen. Zhotovitelem rekonstrukce se staly Technické služby Zlín, s. r. o. Cena celé stavby je téměř 2 mil. korun včetně DPH. /mel/



**MONET+**

**Buduj s námi  
bezpečnější  
digitální svět  
i svou kariéru v IT**

[monetplus.cz](http://monetplus.cz)



**VETERINÁRNÍ KLINIKA MEDIPET ZLÍN**  
SPECIALIZOVANÉ PRACOVÍŠTĚ  
PRO OČNÍ CHOROBY PSŮ A KOČEK

NOVINKA

**CERTIFIKOVANÉ  
POSUZOVÁNÍ  
DĚDIČNÝCH OČNÍCH VAD  
PSŮ A KOČEK**



ODBOBNÝ GARANT:  
**MVDR. MELANIE MOŠTKOVÁ**  
[WWW.MEDIPET.CZ](http://WWW.MEDIPET.CZ) | TEL: 577 222 737

## Letní tábory s angličtinou

**Helen Doron**  
English

### Prázdniny s Flupem

od 4 let, 13.–17. 7. 2020, 8:00–16:00  
Cena 2 990 Kč, v ceně svačiny, obědy, pitný režim, tričko

### Hurá do Afriky!

od 6 let, 20.–24. 7. 2020, 8:00–16:00  
Cena 2 990 Kč, v ceně svačiny, obědy, pitný režim, tričko

### Teen English Summer Camp

od 10 do 15 let, 3.–7. 8. 2020, 8:00–16:00  
Tábor vedeme pouze s rodilým mluvčím  
Cena 3 490 Kč, v ceně svačiny, obědy, pitný režim, tričko

Tel.: 773 628 552, [info@anglictinazlin.cz](mailto:info@anglictinazlin.cz)  
[www.anglictinazlin.cz](http://www.anglictinazlin.cz)

## Zápis do všech oddělení tanečního klubu

*splňte si své sny...*

Taneční sport od 3, 7 a 12 let Taneční kurzy pro všechny generace



Od prvních tanečních  
krůčků s Fortunou...

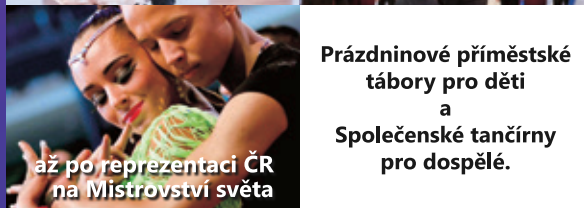
společenskou výchovu  
a etiketu...



přes 12 titulů  
Mistrů ČR...



kurzy pro samotné ženy  
**Ladies LATINO**  
s Václavem  
Masarykem  
ze Stardance



až po reprezentaci ČR  
na Mistrovství světa

**Prázdninové příměstské  
tábory pro děti  
a  
Společenské taneční  
pro dospělé.**

Klub dvanáctinásobných Mistrů ČR a třicetšestinásobných vicemistrů a druhých vicemistrů ČR. 102x finalista Mistrovství ČR a 8x reprezentoval ČR na Mistrovství světa. Dlouhodobě i krátkodobě pronájmy pro spolky, organizace, svatby, oslavy a večírky. Taneční vystoupení, workshopy, individuální lekce a choreografie...

[www.tkfortuna.cz](http://www.tkfortuna.cz)

Činnost a akce Tanečního klubu Fortuna Zlín jsou podporovány Zlínským krajem a statutárním městem Zlín

## Květinové potěšení. Městské okolí a centrální park

*Městská zeleň v průběhu dvou let připravovala postupně v jednotlivých etapách rekonstrukci záhonu „Mexiko“, jehož umístění, vzhledem k vyžadující údržbě, spadá do jedné z nejnáročnějších lokalit ve Zlíně.*

Jedná se o ostrůvek mezi komunikacemi v ulici K Pasekám, který představuje významnou vstupní cestu na Jižní Svahy. Na rozdíl od záhonů umístěných v centru města, které upoutávají pozornost okolo procházejících občanů, je tento záhon výjimečný tím, že může potěšit i kolem projíždějící automobilisty či cestující v MHD. Jelikož se jedná o velmi rušnou křižovatku, práce vedoucí k dosažení kýženého výsledku je velmi náročná. S tím souvisí i působení nežádoucích vlivů, jako je velká prašnost, možnost rizika zasolení, stejně tak jako ztížené zavlažování v době sucha, případně zvýšené přesévání nežádoucích plevelných rostlin z blízkého okolí.

Na počátku dvouleté cesty muselo být patřičným způsobem upraveno podloží, aby se mohl záhon osadit rostlinami, které by dokázaly zvládnout podmínky extrémního stanoviště. Pro výsadbu bylo na základě odborného výběru pořízeno více než 1 000 kusů trvalek pro výsadbu odpovídající vegetačnímu období od jara do podzimu. Cílem bylo především podpořit jarní efekt kvetení. Pozornost tak upoutávají zejména cibuloviny, jako jsou botanické a zahradní tulipány v kombinaci s trvalkami, nejvýrazněji pak především odrůdy rostlin, jako například plamenka šídlovitá, tařice skalní, iberka vřdyzelená atd. Pozornost směřo-



vala rovněž k výběru barevných odstínů, a to od jemných tónů k sytě žlutým v kombinaci s různými odstíny rostlin až po sytě červené. V letních měsících se zde pak bude mísit růžové a modré zbarvení rostlin, které zastoupí zářivé kvetení jarních cibulovin. Bude se jednat o různé druhy rozchodníků a levandule lékařské, a to vše

ve spojení se zelenožlutými tóny několika druhů suchomilných pryščů.

Trvalky budou doplněny výsevem osiva, především půjde o vlčí mák a sluncovku kalifornskou.

Na podzim roku 2019 byla rovněž rozšířena výsadba cibulovin v Centrálním parku Jižní Svahy. Již na počátku letošních jarních měsíců tak mohli občané místy pozorovat skupinky krásně zbarvených krokusů, nebo naopak rozptýlenou výsadbu sněženek pod korunami stromů. Další rozkvetlou novinku, která v Centrálním parku přibyla, představují nově vysázené kruhy cibulovin v prostoru u piknikových posezení.

Záměrem konceptu bylo důmyslné umístění kružnic různě velkých tvarů, ve kterých se v rámci sortimentu střídají směsi tulipánů a směsi narcisů, jež doplňuje svou majestátností řebčik královský.

Pro Centrální park na Jižních Svazích se dále připravuje realizace dvou nových květnatých luk pro podporu biodiverzity, jejichž vymezený prostor je již nyní patrný. K největšímu dosaženému efektu dochází však až přibližně v časovém úseku dvou let, takže v roce 2021 se mohou občané již těšit na pestrobarevné směsi lučního kvítí ve společnosti medonosného hmyzu a motýlů. V současné době probíhá rovněž příprava plánů na rekonstrukci okolí pítka a travnatého schodiště Centrálního parku Jižní Svahy. „Naším cílem je zkrášlení veřejných prostranství formou květinové výzdoby. Speciálně na tento účel pravidelně již 4 roky navyšujeme finanční prostředky Odboru městské zeleně. Na základě pozitivních reakcí občanů města hodláme v této aktivitě pokračovat,“ uvedl náměstek primátora **Bedřich Landsfeld**. /red/

Pro centrální park se připravují dvě nové květnaté louky

inzerce

Znáte nás z pořadu JAK SE STAVÍ SEN.  
Jsme na Šedesáté 7046, Zlín.

**sepos**  
DVEŘE ZÁRUBNĚ



# Školy získají zázemí pro odborné vzdělávání. Pomáhají i dotace

*Školní výuku na základních školách ve Zlíně zkvalitní nové odborné učebny. K jejich budování město Zlín využívá jak vlastní rozpočtové zdroje, tak i dotační programy Evropského fondu pro regionální rozvoj.*

Posledním ukončeným projektem, zvyšujícím úroveň vybavení pro odborné vzdělávání, je projekt Základní škola Zlín, Kvítková 4338, přístavba učeben. Na jeho realizaci město vyčerpalo dotaci přesahující 18,8 milionů korun, přičemž město samotné se podílelo částkou 8,8 milionů korun. Od prosince minulého roku se hned na třech základních školách začal realizovat další projekt – Vybudování učeben řemeslných oborů. Z celkových plánovaných výdajů ve výši cca 4,5 milionů korun bude dotační podíl činit 90 %. Investice se týká ZŠ Zlín, Slovenská 3076, ZŠ Komenského II, Zlín, Havlíčkovo nábř. 2567 a ZŠ, Štefánikova 2514.

„Naši snahou je rozvoj technického myšlení, tvořivosti, ale i praktických dovedností našich žáků, které zvýší jejich budoucí uplatnění na trhu práce. Snaha o rozšíření a zkvalitnění výuky u odborných předmětů či zařazení praktické výuky však často naráží kromě nedostatku financí i na zastaralé vybavení či nedostatečné prostory. Jsme rádi, že se nám s pomocí unijních dotací daří vybavení škol pro odborné vzdělávání vylepšovat,“ sdělila náměstkyně primátora města Zlína **Kateřina Francová**, do jejíž kompetence spadá oblast školství, a upřesnila:

„Po úspěšném vybudování dvoupodlažní přístavby čtyř odborných učeben ke stávající základní škole Kvítková, včetně zajištění propojení počítačů a dalších elektronických zařízení v počítačové síti školy, pokračujeme na projektu rekonstrukce a pořízení potřebného vybavení učeben k výuce technických a ře-

meslných oborů na dalších třech základních školách ve Zlíně. Nově v nich vznikne i zázemí cvičné kuchyně. Součástí projektu je i zajištění bezbariérové dostupnosti prostřednictvím pořízení kompenzačních pomůcek (schodolezů) a vybudování bezbariérového WC.“

Město má ve stadiu příprav již další projekt, který momentálně čeká na schválení. Projekt Infrastruktura do základních škol ve Zlíně s rozpočtem cca 70 milionů korun bude dotován bezmála 60 miliony korun. Cílem projektu je zajištění potřebné úrovně vybavení pro odborné vzdělávání v oblasti komunikace v cizích jazycích, práce s digitálními technologiemi a přírodní vědy.

„Zvýšení kvality vzdělávání v cizích jazycích, znalost digitálních technologií a přírodních věd je – kromě zvyšování praktických dovedností žáků – dalším preferenčním směrem, kterým se investice do školství ve Zlíně ubírají,“ doplnila **Kateřina Francová**.

V případě projektu Infrastruktura do základních škol ve Zlíně se bude konkrétně jednat o stavební úpravy a pořízení vybavení odborných učeben, rekonstrukce a stavební úpravy stávající infrastruktury včetně zabezpečení bezbariérovosti a zajištění vnitřní konektivity. Projekt se bude realizovat v deseti základních školách ve Zlíně zřizovaných městem. /io/



## MĚSTO ZŘÍDÍ NOVOU ORGANIZAČNÍ SLOŽKU ŽIVÝ ZLÍN - KULTURNÍ AGENTURA

Projekt Živý Zlín, známý v předchozích letech jako „Živé náměstí“ a „Živé (nejen) náměstí“, zastřeší nová organizační složka Magistrátu města Zlína. Pod názvem Živý Zlín – kulturní agentura naváže na sedmiletou tradici města, kterou se v rámci těchto „živých“ projektů staly desítky oblíbených kulturních, sportovních a společenských akcí ročně.

Doposud byl Živý Zlín v režii statutárního města Zlína a organizaci projektu zajišťovalo Městské divadlo Zlín. Vzhledem ke zvyšujícímu se rozsahu aktivit rozvíjejícího se projektu, na kterém už divadlo nemůže nadále spolupracovat, přistoupilo město ke zřízení vlastní organizační složky Živý Zlín – kulturní agentura. Ta se kromě stávající pořadatelské práce chystá například sladit kulturní aktivity ve městě tak, aby si z nich mohl vybrat každý obyvatel Zlína. Zároveň bude zaměřena i na celkovou propagaci kulturního dění v našem městě.

„V plánovaném rozsahu pořádaných akcí, které by mohly dosáhnout čísla až sto za rok, nám nová organizační složka magistrátu Živý Zlín – kulturní agentura poskytne větší prostor pro koordinaci kulturních aktivit ve městě. Ty chceme nejenom navýšit, ale také zaměřit na všechny cílové skupiny. Kulturní agentura také zaštití koncepční propagaci zlínské kultury, která tady chybí. Chceme, aby prostřednictvím organizační složky Živý Zlín – kulturní agentura postupně vznikla otevřená platforma pro kulturní život ve Zlíně,“ uvedl primátor města Zlína **Jiří Korec**.

Nedílnou součástí aktivit by byla koordinace akcí pořádaných statutárním městem Zlínem či ve spolupráci s ním, a akcí organizovaných nezávislými externími pořadateli. Jedná se zejména o poradenství při ohlašování akcí na veřejném prostranství, při předkládání výjimek z obecně závazné vyhlášky atd. /io/

inzerce

## Obchodní dům ožívá. Už otevřely i zahrádky



Život v Obchodním domě Zlín se vrací zpět do obvyklých kolejí. V obchodní pasáži jsou již přístupné všechny obchody, před pár dny se otevřely venkovní zahrádky u gastronomických podniků a od 25. 5. si opět budete moci pochutnat na nejrůznějších specialitách také uvnitř. Více na [www.obchodnidum.cz](http://www.obchodnidum.cz)

### K 25. 5. otevírají:

- Bistrotéka Valachy: bistro, kornuterie, Bar 1931
- Pivní restaurace Budvarka
- Cukrárna a kavárna Eiscafe Delikana

### Zveme vás: 29. – 31. 5.

#### Chřest a jahody v Bistrotéce Valachy

Pestrá nabídka specialit a delikates ze sezónních surovin. Více na [www.bistrovalachy.cz](http://www.bistrovalachy.cz)

### NOVINKA: Fešák nabízí i oblečení

Pánské holičství Na Fešáka už nabízí svým zákazníkům nejen moderní střihy vlasů a vousů, ale nově i vlastní řadu oblečení a doplňků. Z každého prodaného kusu putuje 100 Kč nadací Muži proti rakovině. Více již brzy na [www.nafesaka.cz](http://www.nafesaka.cz) a na instagramu (@nafesaka\_clothing)



NA FEŠÁKA

### Letní menu a e-shop v Bistrotéce Valachy

Bistrotéka Valachy i v nouzovém stavu zachovala provoz prostřednictvím obchodu potravin, který rozšířila o e-shop [www.valachymarket.cz](http://www.valachymarket.cz).



Od 25. 5. se těšte na plný návrat „do starých kolejí“. Můžete zajít na oblíbené snídaně, polední menu a večeře, do kavárny nebo na drink do Baru 1931. Znovu se rozbíhají kurzy vaření a kornuterie od června přinese řadu novinek. Nenechtejte si ujít nové letní menu plné svěží energie. Ochutnejte mj. nové saláty a další pokrmy z ovoce a zeleniny.

# 10 důvodů, proč bys iTY měl datové sítě projektovat u nás

**Datových sítí projektujeme např. pro CETIN, T-Mobile nebo ČEZ tolik, že se o ně rádi podělíme s novými kolegy!**

## 1. Jistota v pestrosti zákazníků

Pracujeme pro lidry telekomunikačního trhu i menší lokální internetové providery v Česku i na Slovensku.

## 2. Podíl na ekonomickém výsledku zakázky

Stihnete zakázku naprojektovat rychleji? Skvělé, za ušetřené hodiny dostanete bonus. A můžete se vrhnout na další – nebo tempo trochu zpomalit. Je to na vás.

## 3. Plochá firemní struktura

Pracujeme jednoduše a efektivně ve třech úrovních – dva týmy, jejich teamlídi a ředitel.

## 4. Sportovní duch

Aktivita vede k dobré náladě a ta je pro nás důležitá, protože se v práci chceme cítit dobře.

## 5. Sick days

## 6. Odborné kurzy

## 7. Příspěvek na obědy

## 8. Kurzy angličtiny

## 9. Firemní auto nebo firemní autopůjčovna

## BONUS: Dobrá parta kolegů!

V práci strávíme hodně času, a proto dbáme na dobrou atmosféru!

## Připojíš se?

*"Kvalitní projekty a dobrá nálada v našem týmu jsou základem našeho úspěchu. Zároveň události okolo koronaviru ukázaly, že datové sítě patří mezi kritickou infrastrukturu. I proto máme dostatek práce, se kterou potřebujeme pomoci."*

Přemysl Zlobický  
ředitel Zlinprojektu



zlinprojekt.cz



Aktuálně hledáme kolegy a kolegyně na pozice

**Zpracovatel geodetické dokumentace** **Projektant datových sítí**

Jaké máme požadavky a co za to? Mrkněte na → [www.zlinprojekt.cz/10-duvodu](http://www.zlinprojekt.cz/10-duvodu)

**G2 Reality** G2 Reality s.r.o.



## Realitní kancelář

- zprostředkování koupě a prodeje nemovitostí
  - výkup nemovitostí až za 120 % znaleckého posudku
- Specializujeme se na prodej bytů po provedených kompletních rekonstrukcích

## Připravujeme

- prodej rodinného domu v Oldřichovicích 2 500 000 Kč
- prodej bytu 3+1 po provedené kompletní rekonstrukci ve Zlíně, ulice Polní

## Nabízíme

• Pronájem v krásném, nově zrekonstruovaném, vybaveném bytě 2+kk ve Zlíně Loukách s vybavenou kuchyňskou linkou a sklokeramickou deskou. Koupelna se sprchovým koutem a WC.  
Cena 10 000 Kč/měs. + energie.

• Nabízíme k prodeji rodinný dům o velikosti 2+1 ve Fryštáku. Dům se nachází v centru města.  
Cena 2 500 000 Kč.

• Dále byt 2+kk v Neradkách – Uh. Brod ve 2. patře o velikosti 58 m<sup>2</sup> v osobním vlastnictví, v cihlovém domě postaveném v roce 2000. Byt je po aktuálně provedené kompletní rekonstrukci.



Zahájili jsme prodej atraktivních bytů v Luhačovicích – Rezidence NELA na Rumunské ulici

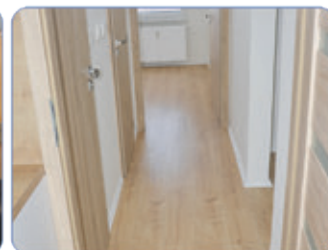
**Nenabízíme tradici, nabízíme kvalitu**  
Tel.: 776 797 007, [www.g2reality.cz](http://www.g2reality.cz)

**G2 Rekonstrukce** G2 Rekonstrukce s.r.o.

## Stavební firma

### Provádíme:

- kompletní i částečné rekonstrukce bytů a interiérů
- specialista na koupelny a bytová jádra
- rekonstrukce bytů „na klíč“ od návrhu, demontáže, dodání materiálů, celkové stavební realizace včetně elektra, vody, odpadů, topení, nových omítek, realizace bytového jádra, dodání a montáže podlahy a dveří, montáže kuchyně, skříní až po závěrečný úklid
- zdarma nabízíme nezávaznou konzultaci rekonstrukce spolu s cenovou nabídkou
- nabízíme vysokou kvalitu za nízkou cenu



Tel.: 776 797 007  
[www.g2rekonstrukce.cz](http://www.g2rekonstrukce.cz)

## Pomoc organizátorům akcí

*Statutární město Zlín hledá cesty, jak podpořit organizátory kulturního dění a umělce v nelehké situaci způsobené výskytem Covid-19.*

U projektů na první pololetí roku 2020, kterým byla odsouhlasena dotace, aktuálně přijímá vyúčtování akcí, které proběhly v plném rozsahu. Projekty, které neproběhly v původně předepsaném rozsahu, nicméně s prokazatelnými náklady, budou na základě žádosti příjemce individuálně posouzeny a následně dojde k vyplacení dotace do výše uznatelných nákladů.

K obdobnému řešení přistoupilo i Ministerstvo kultury ČR. „*Již běží proplácení dotací MK na rok 2020 ve výši 750 milionů Kč s tím, že subjekty, které získaly od MK dotaci, ale jejich akce neproběhnou v plném rozsahu, nebudou muset tuto dotaci vrátit v té části, kde její držitel prokáže náklady na přípravu akce. Na tyto náklady pak bude MK pohlížet jako na realizované,*“ uvádí ministerstvo ve své tiskové zprávě.

Pokud organizátoři kvůli vyhlášení nouzového stavu nemohli plánované akce uskutečnit a musejí je přesunout, nemusejí se bát, že o peníze přijdou. „*K projektům, u kterých je již nyní znám náhradní termín konání akce, budou na základě oznámení změny termínu konání příjemcem uzavřeny dodatky ke stávajícím veřejnoprávním smlouvám. Rozhodnutí o udělení dotaci zůstane platné i ve druhém pololetí roku 2020,*“ upo-

zorňuje Eva Ryndová, vedoucí Odboru kultury a památkové péče Zlínského magistrátu. Probíhál příjem žádostí o přidělení dotace na projekty konané ve druhé polovině roku 2020. Žádosti bylo třeba odevzdat do 6. května. Město také zvažuje vyhlásit v druhé polovině roku 2020 mimořádnou výzvu na podporu celoroční činnosti subjektů kulturní scény.

Město Zlín současně hodlá přistoupit i k opatřením nepřímé ekonomické podpory. Například zřídí prostor pro stream prezentaci umělců v rámci webu Živého Zlína. Společná platforma by měla nabídnout online streamy živých hudebních a vizuálních vystoupení, rozhovorů i komentovaných prohlídek a dalších zajímavostí dějšího kulturního světa. Během realizace se předpokládá využití volných prostorových kapacit objektů v majetku města a zapojení zlínských filmových tvůrců. „*Kultura má výraznou a neodmyslitelnou roli v našem životě, kulturní tradice jsou součástí naší identity. Proto statutární město Zlín organizátory kulturního života podpoří i v této složité a nepředvídatelné situaci,*“ dodává předseda správní rady kulturního fondu Pavel Stojar.

Pro doplňující informace se lze obrátit na Ing. Evu Ryndovou – evaryndova@zlin.eu. /mel/

## MĚSTO NECHÁ ZPRACOVAT URBANISTICKOU KONCEPCI NA VYUŽITÍ AREÁLU KRAJSKÉ NEMOCNICE TOMÁŠE BATI VE ZLÍNĚ

Radě města Zlína byly předloženy informace o činnosti pracovní skupiny pro využití areálu Krajské nemocnice Tomáše Bati (dále jen KNTB) zaměřené na budoucí využití areálu po případném přestěhování KNTB do Nové nemocnice ve Zlíně-Malenovicích. Na základě výstupu jednání pracovní skupiny nechá město zpracovat urbanistickou koncepci na využití areálu krajské nemocnice.

V rámci řešení budoucího využití areálu KNTB spolupracuje Zlínský kraj se statutárním městem Zlín. Na základě spolupráce vznikla pracovní skupina, která byla schválena na společném jednání Rady Zlínského kraje a Rady města Zlína dne 5. 3. 2019. Od té doby se uskutečnila dvě jednání pracovní skupiny a jedno jednání užšího pracovního týmu.

„*Víme, že hlasování krajského zastupitelstva ohledně nemocnice je rozporováno, ale v současné chvíli je stále platné. Město musí mít hlavní slovo při rozhodování o případném budoucím využití současného areálu KNTB, jelikož se jedná o významnou lokalitu. Proto s krajem vedeme jednání a vytvořili jsme na toto téma i pracovní skupinu skládající se ze zástupců města i kraje,*“ uvedl primátor Jiří Korec.

V rámci činnosti pracovní skupiny byl doposud proveden sběr námětů na využití areálu stran Zlínského kraje, statutárního města Zlín a Úřadu pro zastupování státu ve věcech majetkových. Následně bylo provedeno vyhodnocení těchto námětů z pohledu kapacitního a zpracování základního pasportu budov, tzn. hodnocení budov po stránce technické, architektonické i památkové. Tím byly shromážděny základní podklady pro zadání urbanistické koncepce.

Po vyhodnocení všech dostupných podkladů a analýze možného dalšího postupu z pohledu procesního, časového, finančního a problematiky autorských práv, je navržen postup zadání urbanistické koncepce formou paralelního zadání více subjektům.

„*Za město jsme preferovali veřejnou urbanistickou soutěž. Pan hejtman nás ale informoval, že je nutné investovat do současného areálu KNTB, a proto kraj potřebuje co nejrychleji vědět, které objekty budou zachovány i po případném přesunutí KNTB do Malenovic. Do těchto objektů totiž mají být při opravách investovány větší prostředky než do objektů, které po případném přesunu nemocnice budou dle studie určeny ke zbourání. Nechtěli jsme brzdit opravy, a proto jsme v tomto případě přistoupili na krajský návrh postupu,*“ upřesnil rozhodnutí vedení města Jiří Korec.

Vybraná urbanistická studie (koncepce) se stane podkladem pro zadání dalšího stupně dokumentace – územní studie, ta bude po její finalizaci podkladem pro změnu územní plánovací dokumentace. /mel/

## Školy v době nouzového stavu

*Po rozhodnutí vlády uzavřít základní školy a krizového štábu města uzavřít i mateřské školy by se mohlo zdát, že se ve školách nic nedělo a zaměstnanci škol si užívali období dlouhého volna.*

Zdání však klame. Učitelé většiny předmětů se snažili učit své žáky dálkovým způsobem. Daná situace byla nová pro všechny – pedagogy, rodiče i děti. Na všechny byly kladeny zvýšené nároky. Mnoho rodičů má řadu připomínek k množství úkolů atd. V nové situaci jsme se učili všichni, postupně se však systém vylepšuje. Všem patří uznání a poděkování. Žákům, že se snažili zvládnout výuku co nejlépe vzhledem k podmínkám, které doma mají. Rodičům za výuku svých dětí, přestože mnozí přijdou pozdě z práce, ale přesto byli ochotni svůj čas svým dětem věnovat. V neposlední řadě pak pedagogům, kteří se tomuto způsobu výuky věnují, je to pro ně jistě náročné na přípravu. Aktualizují se také školní vzdělávací programy, na nichž pracují učitelé společně s vedením škol. Jedna základní a jedna mateřská škola zajišťovali „hlídání“ dětí pracovníkům policie, hasičů, lékařů a dalším nezbytným profesím, o nichž rozhodla vláda, případně hejtman Zlínského kraje. Rodiče těchto dětí pracovali v první linii a nemohou zůstat na OČR, jelikož jejich nepřítomnost by ovlivnila životy nás všech. V těchto školách

byla nastavena zvýšená hygienická opatření. Ve všech základních školách byl připravován zápis žáků do 1. tříd, který proběhl v nestandardních podmínkách. Přes některé drobné nedostatky snad nakonec usednou prvňáčci v září spokojeně do svých lavic. Rodičům děkujeme za spolupráci. Pokud by se takováto situace opakovala, určitě budeme všichni lépe připraveni. Květnový zápis dětí do mateřských škol proběhne bez účasti dětí a zákonných zástupců, jak již bylo stanoveno Ministerstvem školství, mládeže a tělovýchovy. Ministerstvo stanovuje upřednostnit, pokud je to možné, podání přihlášky datovou schránkou, e-mailem s elektronickým podpisem, poštou, v krajním případě dle konkrétní situace osobním podáním ve škole.

Věřme, že se brzy situace stabilizuje a naše životy se vrátí do normálu. Musíme však být všichni trpěliví a disciplinovaní. V dalším období bude zásadní spolupráce rodičů se školami. Přejme si, aby byla nalezena společná řeč, neboť nám všem jde v dalším období jistě o jedno – bezpečí, zdraví a prožití úspěchů našich nejmenších. Milan Smola



### umělecké školy

## ZUŠ ZLÍN INFORMUJE

ZUŠ Zlín otevřela na webu [www.zus-zlin.cz](http://www.zus-zlin.cz) elektronické přihlášky ke studiu na příští školní rok. Rodiče mohou své děti přihlásit do čtyř oborů – hudebního, výtvarného, tanečního a literárně-dramatického. Žáci budou evidováni a následně přijímáni podle data odeslání přihlášky a naplněnosti jednotlivých studijních zaměření školy.



### beseda

## ČESKÝ RÁJ – ZNÁMÝ A NEZNÁMÝ

Alternativa – kulturní institut zve na besedu s fotografkou a cestovatelkou Pavlou Bičkovou. Prostřednictvím fotografií budeme putovat po Zlaté stezce Českého ráje skalními městy, údolími, vystoupáme na českorajské sopky, navštívíme hrady, zámky. Beseda se koná 11. června v 17.00.



### divadlo

## INFORMACE Z DIVADLA

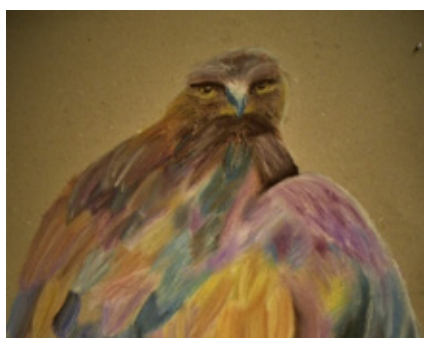
Tituly, které jsme v rámci předplatného nestihli před uzavřením divadla odehrát, uvedeme v náhradních termínech na podzim (září – prosinec 2020), včetně premiéry Poprasku na laguně (naplánována je znovu na 5. září 2020). O termínech představení budeme včas informovat. Peníze za sezonní předplatné nevracíme.



### knihy

## JAK NA TRIATLON

Krajská knihovna zve na představení nové knihy a společný běh s předním světovým triatlonistou a legendárním ironmanem Petrem Vabrouškem. Akce se uskuteční v úterý 9. června od 17.00 v ústřední knihovně. Knihu Jak na triatlon bude možné na místě zakoupit a nechat si podepsat. Po besedě bude následovat společný běh v délce cca 5 km.



### výtvarné kurzy

## ATELIÉR M ZVE NA VÝUKU KRESBY

Ateliér M připravil na prázdniny kurz výuky kresby a malby pro starší děti, studenty i ostatní zájemce. Termíny jsou od 13. do 17. července a od 17. do 21. srpna. Výuka bude probíhat od 17.00 do 19.30. Ateliér M, Bartošova ul. 4393, [www.machalinkova-kurzy.webnode.cz](http://www.machalinkova-kurzy.webnode.cz).



### akce

## TÁTA – FEST 2020 V SADU SVOBODY

Kamarád-Nenuda pořádá na počest všech tatínků oslavu. Již 8. ročník TÁTA – FEST 2020 se koná 21. června od 14.30. Rodinné odpoledne v sadu Svobody u zámku bude nabito spoustou her, soutěží, tvoření i zábavy pro všechny věkové skupiny.

### filharmonie

## BLÍŽÍ SE 75. SEZONA

V září roku 2020 vstoupí Filharmonie Bohuslava Martinů do 75. koncertní sezony. Koncertní program bude systematizován do celkem pěti abonentních řad, které dohromady nabídnou takřka třicet koncertů, a jež dále doplní téměř dvacítkou koncertů zařazených do kategorie „mimořádný“. Více informací nejen o nadcházející sezoně najdete na stránkách [www.filharmonie-zlin.cz](http://www.filharmonie-zlin.cz).

### příměstský tábor

## TANČETE S FORTUNOU ZLÍN

Taneční klub Fortuna Zlín pořádá příměstský taneční tábor a zve k zápisu do všech oddělení tanečního sportu. V nabídce má standardní a latinskoamerické tance od 3, 6 a 12 let, taneční kurzy pro dospělé, tanec pro samotné ženy, tančírny aj. Více informací najdete na [www.tkfortuna.cz](http://www.tkfortuna.cz), tel. 776 771 323.

### umělecké školy

## ZUŠ MALENOVICE ZVE NA ZÁPIS

Zápis nových žáků do hudebního, výtvarného, tanečního a literárně-dramatického oboru Základní umělecké školy Zlín-Malenovice na nový školní rok se koná 1. června od 13.00 do 18.00 a 2. června od 13.00 do 17.00. Podrobné informace najdete na adrese [www.zusmalenovice.cz](http://www.zusmalenovice.cz).

## poradny

### LINKA SOS ZLÍN - 24 HOD

Anonymní nonstop linka důvěry pro děti, mládež a dospělé  
Telefonická krizová pomoc 577 431 333, 778 400 170  
Internetová poradna: e-mail: sos@zlin.cz  
Schránka SOS pro děti a mládež: www.sos.zlin.cz.

### OBČANSKÁ PORADNA STROP

Dlouhá 2699, tel. 571 110 896, www.strop-zlin.cz  
Bezplatné odborné sociální poradenství.

### CENTRUM PORADENSTVÍ PRO RODINNÉ A PARTNERSKÉ VZTAHY

U Náhonu 5208, tel. 577 210 809, www.centrum-poradenstvi.cz  
Poradenské centrum – psychologické, sociální a právní poradenství  
Intervenční centrum – pomoc osobám ohroženým domácím násilím  
Centrum náhradní rodinné péče – poradenství pro náhradní rodiny

### OBČANSKÁ PORADNA CHARITY ZLÍN

Zálešná I/4057, www.zlin.charita.cz, tel. 739 245 974  
Bezplatné sociální a dluhové poradenství.

### MAMMA HELP - PORADNA PRO ŽENY S RAKOVINOU PRSU

OD Modus, 4. etáž, tel. 739 632 888, www.mammahelp.cz.

### PORADNA NA DLANI

Domino, Dětská 4698, tel. 800 888 942, www.idomino.eu, e-mail: info@idomino.eu  
Psychologicko-poradenské a psychoterapeutické služby a rodinná mediace.

### LOGOS – PORADNA PRO DĚTI, DOSPÍVAJÍCÍ A JEJICH RODIČE

Unie Kompas, Pod Stráněmi 2505, tel. 734 440 027, www.unko.cz  
Individuální a rodinné poradenství a terapie, podpůrné skupiny pro děti s ADHD.

### SPOLEČNOST PODANÉ RUCE

Gahurova 1563, tel. 774 256 540, www.podaneruce.cz  
Poradenství pro uživatele drog

### TERAPEUTICKÉ CENTRUM VE ZLÍNSKÉM KRAJI

Prštné 86, tel. 778 417 681; poradna pro látkové závislosti.

### CENTRUM KOMPLEXNÍ PÉČE PRO HAZARDNÍ HRÁČE VE ZLÍNSKÉM KRAJI

Prštné 86, tel. 777 478 088, www.gambling.podaneruce.cz

### PORADNA PRO RODIČE A BLÍZKÉ LIDÍ S DUŠEVNÍM ONEMOCNĚNÍM

Centrum služeb a podpory Zlín, Mostní 4058  
e-mail: horizont@cspzlin.cz, tel. 777 721 137

### KONTAKTNÍ MÍSTO ČESKÉ ALZHEIMEROVSKÉ SPOLEČNOSTI

Naděje Zlín, Kvítková 4703, www.alzheimerzlin.cz  
Objednání na tel. 575 758 131, 775 889 644.

### SOS PORADNA, SDRUŽENÍ OBRANY SPOTŘEBITELŮ

Zlínský klub 204, tř. T. Bati, www.asociace-sos.cz, tel. 775 709 056

### SENIORSKÝ OMBUDSMAN

www.zlin.charita.cz, tel. 739 245 973  
Bezplatné poradenství v občansko-právních problémech (oblast bydlení, dávek, bezpečnosti aj) osobám starším 60 let.

### KRIZOVÁ POMOC

po-pá 8–20 h; tel. 730 166 862, Bezplatná pomoc v těžké životní situaci, ambulance ve Zlíně, terén celý Zl. kraj www.dczlin.cz/kp

### BEZPLATNÁ PORADNA PRO BOLESTIVÁ CHODIDLA A NOHY SE KONÁ 16. ČERVNA

Realizuje Česká obuvnická a kožedělná asociace. Z kapacitních důvodů je nutné se dopředu objednat na telefonu 577 525 230 nebo na e-mailu info@coka.cz. Pro konzultaci je přítomen i lékař ortoped.

### PODIATRICKÁ PORADNA PRO ZDRAVÉ NOHY

Bezplatné vyšetření a diagnostika nohou i odborné poradenství se koná 24. června. Provozuje lékařská a rehabilitační

pracoviště Columna centrum. Objednávky na telefonu 731 618 730 nebo na e-mail: vaskova@prozdravenohy.cz. Konkrétní místa konání budou objednaným zájemcům upřesněna.

## kluby

### ZLÍNSKÝ KLUB 204 - SENIOR POINT ZLÍN

www.senior-point-zlin6.webnode.cz, tel. 739 522 802, T. Bati 204.  
probíhá online  
MINISEMINÁŘE S MOUDROU SOVIČKOU  
KONZULTACE S MOUDROU SOVIČKOU  
VIRTUÁLNÍ VÝSTAVA „MAMINKA“  
www.sos.zlin.cz.

### KLUB SENIORŮ PODHOŘÍ

tel. 775 030 411, e-mail. kspodhori@seznam.cz  
Upozornění: Zájezd do Lednice, který se měl konat 3.6., je přesunut na 15.9. Příspěvky na zájezd se budou vybírat 3.8. od 10.30 do 13 hodin v klubu. Více na tel. 603 234 406.

## sňatky

### duben 2020

#### 24. 4. 2020 radnice

Pavel Kopytko (Zlín), Jitka Kumpánová (Zlín)  
Jan Trubelík (Zlín), Kristýna Adamcová (Zlín)

#### 25. 4. 2020 jiné místo

Radovan Ondlevec (Zlín), Adéla Seidlová (Zlín)

## jubilanti od devadesáti let

Bečvář Jan, Blizňák Miroslav, Bořuta Karel, Buňková Jaroslava, Bušítková Jiřina, Červenka Alois, Dlabajová Božena, Fialová Anna, Frankeová Marie, Havliš Zdeněk, Hlavicová Marie, Hložková Jarmila, Holínková Drahomíra, Houšťová Věra, Hrbáčková Olga, Hrbasová Jindřiška, Chmelařová Marie, Cholestavá Bohuslava, Jahelková Milada, Janášová Vlasta, Janečka Richard, Kamrlová Jaroslava, Katrňáková Terezie,

Kazdová Jarmila, Klíčková Jaroslava, Klínková Ludmila, Kolářová Marta, Kotlový Jiří, Koudelka Zdeněk, Kovářová Sonja, Krutílová Věra, Laumanová Marie, Macháček Vladimír, Měrková Mária, Michálková Marie, Mikešová Jaroslava, Mikulčík Ladislav, Musilová Věra, Němec František, Pavlovský Lubomír, Pikhartová Dagmar, Piska Jaroslav, Polášková Anežka, Potůčková Marie, Rašková Helena, Sanětrník Stanislav, Skaunic Zdeněk, Staroňová Irena, Svoboda Josef, Ševců Ludmila, Šimková Vlasta, Šlegrová Lidmila, Šlesinger Oldřich, Šochman Jiří, Štefka Antonín, Tesařová Vlastimila, Vaculíková Drahomíra, Vavrušová Aloisie, Vinarová Věra, Viteker Jaromír, Vyoralová Marie, Zavadová Květoslava, Zezulka Miroslav, Zůrek Jaroslav.



## I ♥ ZLÍN + ...DÍKY VŠEM

Od 1. června do 18. července se v Alternativě koná výstava I ♥ ZLÍN + ...DÍKY VŠEM. Výstava navazuje na loňskou úspěšnou výstavu Josefa Řezníčka s tím, že nově je expozice doplněna fotografiemi Zlína v nouzovém stavu. Výstavu doprovodí dokument o neobyčejných dnech, kterými jsme v poslední době všichni žili. Posláním výstavy je vyjádřit poděkování a uznání všem, kteří se aktivně zapojili do boje proti koronaviru. Alternativa-kulturní institut má otevřeno od pondělí do pátku od 8.00 do 12.00 a od 13.00 do 17.00. V sobotu pak od 10.00 do 16.00. /io/

— inzerce

## Elektrický skládací skútr (elektrokoloběžka) Terra Mia - skvělý společník na výlety nebo dovolené



Sezóna dovolených a výletů už odstartovala a sluníčko nám začíná pěkně rozechřívát cyklostezky a turistické trasy. Chtěli byste toho zažít a navštívit co nejvíce?

V tom případě vám stačí dobrý tip na výlet, batůžek na záda a můžete vyrazit. S minimem námahy a maximem zážitků zvládnete za den ujet až 80 km bez dobíjení baterie. Elektrický skútr je vybaven všemi doplňky pro bezpečný silniční provoz a k jeho užívání není potřeba vlastnit řidičský průkaz.

Kouzlo cestování objevíte i v kombinaci s vlakem. A pokud plánujete dovolenou s karavánem, obytným či osobním automobilem, nezapomeňte si nechat kousek volného prostoru pro rychle a snadno složitelné elektrické skútry.

**Máme pro vás několik tipů na výlety:**  
**Lichtenštejnské stezky** – Lednicko-valtický areál  
**Valašský Balaton** – po cyklostezce ze Vsetína do Velkých Karlovic a zpět  
**Hanácké Athény** – podél Dřevnice a Moravy do Kroměříže a zpět

### Přijďte se svést a vyhrát s tímto kupónem

6. června 2020 9:00-11:00

#### Prodejna a půjčovna

Elektrokoloběžky Terra Mia (J. A. Bati 5542 Zlín, 42. budova vedle hlavní pošty)

tel.: 733 184 065  
www.terramia.cz

Jméno a příjmení:

Telefon:

Email:



## PRONÁJEM HŘIŠTĚ NA PLÁŽOVÝ VOLEJBAL

Pronájem školního hřiště na beach volejbal nabízí 16. ZŠ Zlín, Okružní. K dispozici má dva kurty s možností využití v období prázdninových měsíců července a srpna. Hřiště bude otevřeno v čase od 10 do 21 hodin. Cena za 1 hodinu pronájmu činí 220 Kč. Informace a objednávky pronájmu na telefonu 703 146 374. Více na [www.zsokruzni.zlínedu.cz/doc/sportovni-areal](http://www.zsokruzni.zlínedu.cz/doc/sportovni-areal). /io/

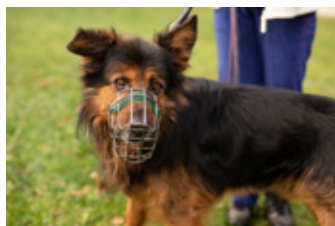
## RODINY S DĚTMI MOHOU ŽÁDAT O PŘÍSPĚVEK

Nadační fond Credo nabízí finanční pomoc rodinám ve Zlínském kraji. V rámci dárcovského programu NAVZDORY mohou zákonní zástupci dětí do 18 let žádat o příspěvek např. na nákup potravin, hygienických potřeb a léků, oblečení a obuvi pro děti, nebo na úhradu nájmu. Donátorem programu je zakladatel Trinity Bank Radomír Lapčík, který na podporu rodin v době koronavirové pandemie uvolnil celkem 10 milionů korun. Více na [www.navzdory.credonf.cz](http://www.navzdory.credonf.cz). /ms/

## OKÉNKO Z ÚTULKU - NABÍDKA PSŮ



**ČIKI** / kříženec teriéra, 10 let, nyní se mu intenzivně věnuje jedna z ošetřovatelek, vhodný do rodiny bez dětí, v útulku 2,5 roku



**DAN** / německý ovčák, vhodný na hlídání domu nebo objektu, 10 let, potřebuje čas si na člověka zvyknout (možnost návštěv v útulku), v útulku 2 roky



**TIMMY** / kříženec labradora, 6 let, vhodný pro jednoho člověka, do rodinného domu, zvyklý na vodítko a košík, často chodí na procházky, v útulku 1 rok

## DEN PAMÁTKY OBĚTÍ KOMUNISTICKÉHO REŽIMU

Statutární město Zlín uctí květinami a tichou vzpomínkou Den památky obětí komunistického režimu. Pietní akt se uskuteční v průběhu dne 26. června u Pamětní desky na budově radnice na náměstí Míru. /io/

## MALENOVJANKA SLAVÍ KONCERTEM

V letošním roce slaví DH Malenovjanka 70 let od založení. U této příležitosti pořádá slavnostní koncert, který se koná 28. června ve 14 hodin za Zlínským klubem 204. /red/

## OBCHODY A SLUŽBY | INZERCE

### MALÍŘSTVÍ A NATĚRAČTVÍ ZLÍN VÁM NABÍZÍ

Vymalování vašich bytů, domů, kanceláří, provozních prostor i výrobních hal. Opravy nátěrů oken, eurooken, dveří, zárubní, nábytku, radiátorů, podlah atd. Kvalita za dobrou cenu – vaše spokojenost. Tel. 737 261 262, e-mail: [mnstavo@seznam.cz](mailto:mnstavo@seznam.cz)

### ÚDRŽBA ZAHRAD

Provádíme údržbu zahrad – kosení, stříhání okrasných zahrad, stříhání ovocných stromů, stříhání živého plotu, postřiky, úpravy trávníků, čištění zanedbaných zahrad, realizace nových zahrad. [marian.galetka@seznam.cz](mailto:marian.galetka@seznam.cz), tel. 722 535 311

### HODINOVÝ MANŽEL – ZLÍN

Údržbářské práce všeho druhu pro domácnost i firmy (elektro, voda, odpad, opravy nábytku, stěhování atd...) Provádíme i práce zednické, malířské, výkopové, podlahářské, venkovní dlažby atd... Tel.: 733 209 024

### PLASTICKÁ A ESTETICKÁ CHIRURGIE BRNO

Doc. MUDr. Jan Válka, MUDr. Zdenka Stratilová  
Detašované pracoviště Zlín, Okružní 4701, Jižní Svahy (vedle lékárny u 1. segmentu).  
Tel.: 777 711 130,  
[www.medest.cz](http://www.medest.cz)

### ŘEZBÁŘ NABÍZÍ

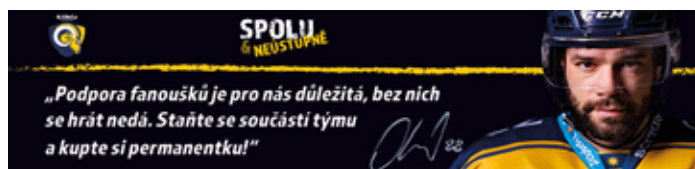
dekorativní nádoby na květiny z břízy a z dubu s kůrou, vycházkové hole, mísy na ovoce, servírovací tácy, hřebeny na zpevnění vlasů, hodiny, obrazy, americké řemeny, náramky, náhrdelníky, prsteny, i v kůži. Nápisy rockových kapel.  
Tel.: 776 026 258

### SPODNÍ PRÁDLO – DŘÍVE NA POLIKLINICE

nyní ul.Štefánikova 14/25 (naproti Kolektivního domu). Velký výběr dámského, pánského, dětského, mateřského prádla, punčochového zboží, županů. Vše i v nadměrných velikostech.  
Nyní sleva 50 % na těhotenské ošacení a podprsenky.  
Otevřeno po-pá 9 -17 hod.  
Tel. 723 305 633

### ANTIKVARIÁT U BROUKŮ

Na ulici Vodní jsme pro vás otevřeli největší antikvariát ve Zlíně. Přijďte si pohladit duši a zavzpomínat na časy dávno minulé. Radi vám také pomůžeme s likvidací pozůstalostí. Tímto všechny srdečně zveme.  
Tel. 608 252 592,  
[www.antikvariát-zlín.cz](http://www.antikvariát-zlín.cz)





## ZAHRADNÍ CENTRUM

velký výběr  
balkónovek

**ZLÍN**, Areál Rybníky, Nábřeží 297  
+420 604 460 786

**Brambory**  
z Malenovic

rosteme  
pro vás

**budeme  
koncem června**

+420 603 513 680  
Ovocná školka Malenovice | Tyršova 361  
[www.bramboryzmalenovic.cz](http://www.bramboryzmalenovic.cz)



Dárcovský program

# NAVZDORY

*Jsme s vámi.*

Rodinám s postiženými dětmi, v tíživé situaci a matkám samoživitelkám ze Zlínského kraje nabízíme finanční pomoc **10 milionů Kč.**

Credo

[www.credonf.cz](http://www.credonf.cz)



ČEPKOVSKÁ

## LUXUSNÍ BYTOVÁ REZIDENCE VE ZLÍNĚ

# PROJEKT ČEPKOVSKÁ



[www.cepkovska.cz](http://www.cepkovska.cz)



OBVODOVÁ

NOVÉ BYTY V KROMĚŘÍŽI

# PROJEKT OBVODOVÁ

- vlastní byt za cenu pronájmu
- byt s kuchyní a sklepem od 7 312 Kč/měsíc\*
- cena bytu od 1 440 000,- Kč
- koupě i bez vlastních úspor

\* viz. nabídka bankovního sektoru



[www.obvodova.cz](http://www.obvodova.cz)



Mgr. Michal Malaník  
[michal.malanik@re-max.cz](mailto:michal.malanik@re-max.cz)  
+420 739 570 770

 Downtown  
Invest